

Klinik Çalışma

Primipar ve Multipar Gebelerin Emzirme Tutumu ve Yaşadıkları Endişeler

Emre Yanikkerem^{*}, Semra Ay^{**}, Aslı Göker^{***}

Özet

Amaç: Bu çalışmanın amacı primipar ve multipar gebelerin emzirme tutumu ve yaşadıkları endişelerin incelenmesidir.

Yöntem: Tanımlayıcı tipte planlanan bu çalışma Şubat-Nisan 2012 tarihleri arasında Manisa Merkez Efendi Devlet Hastanesi Doğum ve Çocuk Bakımevi ve Celal Bayar Üniversite Hastanesi'ne başvuran 447 gebe ile yürütülmüştür. Veriler araştırmacılar tarafından hazırlanan anket formu ile toplanmış, SPSS 17.0 paket programı ile t-test ve kıkare analizi yapılarak değerlendirilmiştir.

Bulgular: Primipar ve multipar gebelerin emzirme konusunda yaşadıkları endişeler incelendiğinde, primipar gebelerin %47.5'i, multipar gebelerin %34.1'i "doğum sonrası emzirme sırasında yardıma gereksinim duyacağımı düşünüyorum" ifadesine tamamen katılmaktadır (p<0.05). "Emzirmenin annenin zamanını alacağına inanıyorum" ifadesine primipar kadınların %33.3'ü, multipar gebelerin %28.0'i tamamen katıldığını belirtmektedir (p<0.05). Primipar gebelerin yaklaşık yarısı (%51.4), multipar gebelerin %34.8'i bebeğini ilk kez emzirirken güçlük çekeceğine inanmaktadır (p<0.05). Sütünün bebeğe yeterli olup olmayacağı endişesini primipar annelerin %54.6'sı, multipar annelerin %45.8'i tamamen taşımaktadır (p<0.05). "Bebeğimi emziremeyeceğimden korkuyorum" ifadesine primipar kadınların %36.1'i, multipar kadınların %27.7'si tamamen katıldığını ifade etmiştir (p>0.05). Primipar annelerin yaklaşık yarısı (%50.3), multipar annelerin %42.4'ü "sütümün az olmasından endişeleniyorum" ifadesine tamamen katıldığını belirtmiştir (p>0.05). Multipar gebeler (%55.7), primipar gebelere (%50.8) göre emzirme sırasında meme başında ağrı ve acı olacağını düşünmektedir (p<0.05). Primipar kadınlar (%44.8) multipar kadınlara göre (%35.2) sütünün erken kesilmesi endişesini daha fazla taşımaktadır (p<0.05).

Sonuç: Bu çalışmada primipar gebelerin emzirme deneyimi olmadığı için emzirme konusunda multipar gebelere göre daha fazla endişe yaşadıkları bulunmuştur. Sağlık çalışanları emzirme danışmanlığı yaparken kadınların emzirme tutumunu ve yaşadıkları endişeleri gözönünde bulundurmalıdır.

Anahtar kelimeler: Emzirme, laktasyon, endişe

Kadının önemli yaşam dönemlerinden birisi de doğurganlık çağı içinde yer alan laktasyon dönemidir. Anne sütünün bebeğin gelişmesini tam olarak destekleyecek özelliklere sahip olduğu ve bebekler için eşsiz bir besin maddesi olduğu bilinen bir gerçek olup, bebeğin nörolojik ve bilişsel gelişimi için de çok önemlidir. Aynı zamanda bebeğin fiziksel, fizyolojik, immünolojik ve duygusal gelişimine faydaları bilinmekle birlikte, anne bebek için de duygusal

ve sosyal bir etkileşim aracı olduğu kabul edilmektedir (1, 2). Yeni doğan bebeğin sağlıklı bir biçimde büyüüp gelişmesinde başarılı beslenmenin payı büyüktür. Dünyanın birçok ülkesinde bebekler sosyal, ekonomik ve kültürel nedenlerle beslenme yetersizliklerine maruz kalmaktadır. Yetersiz ve dengesiz beslenme çocuklarda büyüme gelişme gerilikleri ile ölümlere neden olmaktadır. Dünya Sağlık Örgütü (DSÖ) raporlarına göre, gelişmekte olan ülkelerde bebek ölümlerine neden olan hastalıkların başında ishal, pnömoni ve bronşit gibi enfeksiyon hastalıklarının geldiği, bu enfeksiyonları önlemenin en kolay yollarından birinin anne sütü ile beslenme olduğu belirtilmektedir. Anne sütü yenidoğanın gelişimini destekleyecek özelliklere sahiptir ve besin değeri bakımından tüm yapay besinlerden üstündür. Anne sütü bebekle anne arasındaki duygusal bağı artırır, bebeğin beyin gelişimi için gerekli olan esansiyel yağ asitleri ve A vitamini içerir, bebeğin immün sistemini güçlendirir.

*Celal Bayar Üniversitesi Sağlık Yüksekokulu, Manisa

**Celal Bayar Üniversitesi Sağlık Hizmetleri Meslek Yüksekokulu, Manisa

***Celal Bayar Üniversitesi Tıp Fakültesi, Kadın Hastalıkları ve Doğum Anabilim Dalı, Manisa

Yazışma Adresi: Yrd. Doç. Dr. Aslı Göker

Celal Bayar Üniversitesi Tıp Fakültesi Kadın Hastalıkları ve Doğum AD Uncubozköy, Manisa

Tel: 0532 471 31 96

E-mail: asligoker@gmail.com

Makalenin Geliş Tarihi: 27.06.2012

Makalenin Kabul Tarihi: 09.04.2013

Ayrıca anne sütünün fizyolojik sarılığı daha çabuk iyileştirdiği ve demir eksikliği anemisini önlediği belirtilmektedir. Erken dönemde emzirmenin yalnızca bebek sağlığı değil anne sağlığı üzerinde de olumlu etkileri vardır. Erken dönemde emzirmeye başlayan annelerde doğum sonu kanama riski azalır. Meme kanseri, over kanseri ve idrar yolu enfeksiyonuna yakalanma riskinin daha az olduğu bildirilmektedir. Tüm bunlara ek olarak emzirmek oldukça ekonomiktir (3).

Son yıllarda ilk altı ayda sadece anne sütü ile beslenmenin yaygınlaştırılması çalışmaları hız kazanmıştır. Özellikle gelişmekte olan ülkelerde yenidoğan döneminde emzirmeye başlama oranları yüksek olmasına karşın ilk altı ayda sadece anne sütü ile beslenme oranları düşük olarak bildirilmektedir (4). DSÖ ve UNİCEF bebeklerin ilk altı ay boyunca yalnızca anne sütü almalarını, 6. aydan itibaren ek gıdalara başlanmasını, ek gıdalarla birlikte emzirmeye iki yaşına kadar devam edilmesini önermektedir (3, 5, 6, 7).

Türkiye Nüfus ve Sağlık Araştırması (2008) sonuçları, çocukların %97' sinin bir süre emzirildiğini, %39' unun doğumdan sonraki ilk bir saat içinde emzirilmeye başlandığını ve %27' sinin doğumdan sonraki ilk 24 saat hiç emzirilmediğini göstermektedir (8). Bu veriler ülkemizde anne sütü ile beslenmenin yaygın olduğunu, ancak emzirmeye başlamanın oldukça geç olduğunu göstermektedir. Ülkemizde 2003' te %21 olan ilk 6 ayda sadece anne sütü ile beslenme oranı, 2008' de %42' ye yükselmiş ancak halen istenilen düzeyde değildir (8). Emzirmenin düşük oranda olmasını ve geç emzirmeye başlamayı, anne sütünün yeterli gelmeyeceği kaygısı, erken, hazırlıksız doğum ve emzirme konusundaki yanlış inanç ve uygulamalar etkilemektedir (3).

Doğum sonrası dönemde başarılı bir emzirmenin başlatılması ve sürdürülmesi için annenin gebelikleri sırasında ve doğum sonrası dönemde, bedensel ve ruhsal yönden sağlıklı olmaları, doğru tekniklerle bebeklerini emzirebilmeleri konularında eğitim almaları gerekmektedir (2). Önceden yapılan çalışmalarda ebe / hemşire tarafından anneye verilen eğitimin; emzirmenin sürdürülmesinde, meme komplikasyonlarının önlenmesinde, emzirme başarısında büyük rolü olduğu belirtilmektedir. Annenin doğum sonu dönemde düzenli izleminin yapılması, emzirme konusunda verilen eğitimlerin uygulamaya geçip geçmediğinin kontrolü ve annenin sorularının yanıtlanması oldukça önemlidir (3). Kadının sosyo-kültürel durumu, eğitimi, çalışma hayatı, emzirme ile

beden imajının bozulacağı korkusu gibi durumlar annenin emzirmeyi istemesini ve sürdürmesini etkileyebilmektedir. Emzirme ile ilgili yapılan çalışmalarda emzirmenin sadece içgüdüsel bir davranış olmadığı, bireysel, ailesel, toplumsal ve psikolojik faktörlerin emzirme davranışını etkilediği belirtilmiştir (2). Yapılan diğer çalışmalarda, özellikle annenin anne sütü konusunda bilgi durumu, kendine olan güveni ve emzirmeye doğum öncesi dönemde karar vermiş gibi psiko-sosyal faktörlerin de emzirme süresini etkilediği üzerinde durulmaktadır (9).

Önceden yapılan çalışmalar kadınların emzirme davranışlarını, emzirme yaygınlığını, emzirmeyi etkileyen faktörleri incelemiştir. Ancak emzirmenin başlatılması, sürdürülmesi ve erken bırakılmasında kadının bu konuda bilgi eksikliği kadar emzirme tutumu ve bu konuda yaşadığı endişeler de etkilemektedir. Bu nedenle gebelerin emzirmeye yönelik tutumlarının ve endişelerinin belirlenmesi sağlık çalışanları tarafından verilecek etkili emzirme danışmanlığının planlanmasına yardımcı olacaktır. Bu çalışmanın amacı primipar ve multipar gebelerin emzirme tutumu ve yaşadıkları endişelerin incelenmesidir.

Gereç ve Yöntem

Bu araştırma Manisa'da Merkez Efendi Devlet Hastanesi Doğum ve Çocuk Bakım Evi ve Celal Bayar Üniversitesi Tıp Fakültesi Doğum ve Kadın Hastalıkları Obstetri Polikliniğine Şubat-Nisan 2012 tarihleri arasında başvuran 447 gebe ile yürütülmüştür. Çalışmada evrenin tamamına ulaşılmak istenmiş, 22 gebe çalışmaya katılmayı kabul etmemiş, 8 gebe ise anketin tamamını doldurmamıştır.

Araştırma verileri araştırmacılar tarafından literatür doğrultusunda hazırlanan anket formu ile toplanmıştır. Anket formu dört bölüme ayrılmıştır. İlk bölüm gebenin yaşı, eğitim durumu, çalışma durumu, aile tipi, gelir durumu, gebelik, doğum sayısı, gebeliği isteme durumu gibi kadınların tanıtıcı özelliklerini içeren sorulardan oluşmaktadır. İkinci bölüm kadınların şimdiki gebeliği süresince emzirme konusunda bilgi alma durumu, emzirme ile ilgili bilgi aldığı kaynaklar, emzirme ile ilgili aldığı bilgiler, bebeğini emzirmeyi düşündüğü süre, daha önceki bebeklerini emzirme durumunu içeren sorulardan oluşmaktadır. Üçüncü bölümde emzirmenin yararlarını belirten ifadeler hakkında kadınların düşüncelerini inceleyen sorular yer almaktadır. Bu bölümde cevaplar tamamen katılıyorum, katılıyorum, kararsızım, az katılıyorum, hiç katılmıyorum ifadelerinden oluşan 5'li likert tipi altı sorudan oluşmaktadır.

Tablo 1. Gebelerin tanımlayıcı özellikleri (n=447)

Gebelerin tanımlayıcı özellikleri	Sayı (%)
Gebelerin yaş grubu	
16-20	45 (10.3)
21-24	128 (28.6)
25-29	147 (32.9)
30-34	91(20.4)
35 yaş ve üzeri	35 (7.8)
Gebelerin eğitim durumu	
Okuryazar değil-Okuryazar	45 (10.1)
İlkokul	154 (34.5)
Ortaokul	137 (30.6)
Lise	111 (24.8)
Gebelerin çalışma durumu	
Ev hanımı	359 (80.3)
Çalışan	88 (19.7)
Medeni nikah	
Var	430 (96.2)
Yok	17 (3.8)
Algılanan gelir durumu	
Gelir giderden az	171 (38.3)
Gelir gidere denk	248 (55.5)
Gelir giderden fazla	28 (6.3)
Sosyal güvence durumu	
Var	409 (91.5)
Yok	38 (8.5)
Aile tipi	
Geniş aile	66 (14.8)
Çekirdek aile	381(85.2)
Parite	
Primipar	183(40.9)
Multipar	264 (59.1)
Düşük yapma durumu	
Yapan	377(84.3)
Yapmayan	70 (15.7)
Küretaj olma durumu	
Olan	56(12.5)
Olmayan	391 (87.5)
Ölü doğum yapma durumu	
Olan	20(4.5)
Olmayan	427 (95.5)
Bu gebeliği isteme durumu	
Evet	373 (83.4)
Hayır	74 (16.6)
Emzirme eğitimi aldınız mı?	
Evet	275 (61.5)
Hayır	172 (38.5)
Emzirme eğitimini kimden aldınız*	
Hemşire	245 (54.8)
Dr.	64 (14.3)
Gazete/dergi/broşür	28 (6.3)
Aile/akraba	56 (12.5)
TV/radyo	14 (3.1)
Arkadaşlar	29 (6.5)
İnternet	29 (6.5)
Toplam	447 (100.0)

*n=275 (Eğitim alanlar), birden çok yanıt verilmiştir.

Tablo 2. Primipar ve multipar gebelerin emzirme hakkında tutumları

Emzirme hakkında tutumları	Primipar Sayı (%)	Multipar Sayı (%)	Toplam Sayı (%)	Test
Emzirme anne bebek arasındaki bağı güçlendirir				
Tamamen katılıyorum	172 (94.0)	235 (89.0)	407 (91.1)	
Katılıyorum	4 (2.2)	16 (6.1)	20 (4.5)	
Kararsızım	4 (2.2)	6 (2.3)	10 (2.2)	X ² =4.439
Az katılıyorum	2 (1.1)	5 (1.9)	7 (1.6)	df=4
Hiç katılmıyorum	1 (0.5)	2 (0.8)	3 (0.7)	p=0.350
Anne sütü bebeğin beslenmesinde yeterlidir				
Tamamen katılıyorum	131 (71.6)	196 (74.2)	327 (73.2)	
Katılıyorum	15 (8.2)	34 (12.9)	49 (11.0)	
Kararsızım	21 (11.5)	16 (6.1)	37 (8.3)	X ² =6.877
Az katılıyorum	15 (8.2)	16 (6.1)	31 (6.9)	df=4
Hiç katılmıyorum	1 (0.5)	2 (0.8)	3 (0.7)	p=0.143
Emzirmek zahmetsiz ve masrafsızdır				
Tamamen katılıyorum	148 (80.9)	218 (82.6)	366 (81.9)	
Katılıyorum	14 (7.7)	27 (10.2)	41 (9.2)	
Kararsızım	5 (2.7)	2 (0.8)	7 (1.6)	X ² =4.312
Az katılıyorum	7 (3.8)	7 (2.7)	14 (3.1)	df=4
Hiç katılmıyorum	9 (4.9)	10 (3.8)	19 (4.3)	p=0.365
Emzirilen bebekler daha sağlıklıdır				
Tamamen katılıyorum	175 (95.6)	251 (95.1)	426 (95.3)	
Katılıyorum	2 (1.1)	9 (3.4)	11 (2.5)	
Kararsızım	5 (2.7)	0 (0.0)	5 (1.1)	X ² =11.720
Az katılıyorum	1 (0.5)	1 (0.4)	2 (0.4)	df=4
Hiç katılmıyorum	0 (0.0)	3 (1.1)	3 (0.7)	p=0.020
Toplam	183 (100.0)	264 (100.0)	447 (100.0)	

Anket formunun son bölümü kadınların emzirme konusunda endişelerini belirlemek amacıyla hazırlanan dokuz ifadede oluşmaktadır. Bu bölümün maddeleri tamamen katılıyorum (5), katılıyorum (4), kararsızım (3), az katılıyorum (2), hiç katılmıyorum (1) olarak puanlanmıştır. Yüksek puan emzirme konusunda endişelerin yüksek olduğunu göstermektedir. Bu soru formundan alınacak en yüksek puan 27 en düşük puan 9'dur. Bu soru formunun cronbach alfa değeri 0.812 olarak bulunmuştur.

Araştırmanın yürütülebilmesi için kurum izni ve etik kurul onayı alınmıştır. Çalışmaya katılan gebelere araştırmanın amacı açıklanmış ve yazılı bilgilendirilmiş onamları alınmıştır. Veriler yüz yüze görüşme tekniği ile poliklinikte bekleme odasında uygulanmıştır. Soru formu uygulandıktan sonra gebelerin emzirme hakkında sordukları sorular yanıtlanmış, emzirme ile ilgili eğitim verilmiştir.

Veriler SPSS 17.0 paket programı kullanılarak değerlendirilmiş, tanımlayıcı analizler yapıldıktan sonra primipar ve multipar olma durumu ile gebelerin emzirme konusunda yaşadıkları endişeler arasındaki ilişki ki-kare analizi ile değerlendirilmiştir.

Bulgular

Gebelerin Tanımlayıcı Özellikleri

Araştırmaya katılan gebelerin yaş ortalaması 26.5±5.0 (16-44) olup, %32.9' u 25-29 yaş grubu arasında, %34.5' i ilköğretim mezunu, %80.3' ü ev hanımı, %91.5' nin sosyal güvencesi vardır. Gebelerin büyük çoğunluğunun (%96.2) eşiyse medeni nikahı bulunmaktadır. Gebelerin %40.9'u primipar, %59.1'i multipar olup, kadınların %16.6' sı istemeden gebe kaldığını ifade etmiştir (Tablo 1).

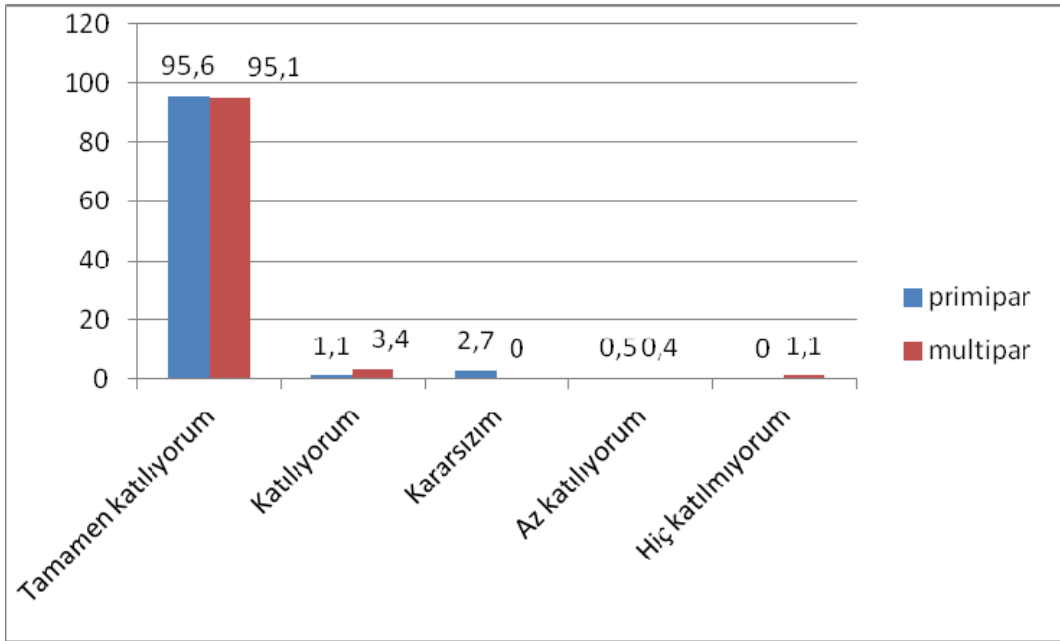
Gebelerin emzirme hakkında eğitim alma durumları

Kadınların %61.5' i emzirme hakkında eğitim aldığını belirtmiş, büyük çoğunluğu (%54.8) bu eğitimi hemşireden almıştır. Gebelere "emzirme hakkında hangi konularda eğitim aldınız?" diye sorulduğunda; gebelerin %96.0' sı (n=263) anne sütünün yararları, %87.2' si (n=239) anne sütünün önemi, %79.6' sı (n=218) bebeğin emzirilmesi gereken süre, %65.3' ü (n=179) emzirme teknikleri, %53.3'ü (n=146) emzirirken oluşabilecek meme rahatsızlıkları ve %63.9' u (n=175) emzirme döneminde beslenme konularında eğitim aldığını belirtmiştir.

Gebelerin emzirme hakkında tutumları

Kadınların doğum sonrası bebeği emzirmeyi düşündükleri ay ortalaması 18.4 ± 6.6 (1-36) dir. Gebelerin %69.8' i (n=312) ek gıdalara altıncı ayda başlaması gerektiğini bilmektedir. Gebelerin büyük çoğunluğu (%91.1) emzirmenin anne bebek arasındaki bağı güçlendireceğine inanmakta, %73.2' si anne sütünün bebeğin beslenmesinde yeterli olduğunu düşünmektedir. Gebelerin %81.9' u emzirmenin zahmetsiz ve masrafsız olduğunu, %95.3'ü emzirilen bebeklerin daha sağlıklı olduğunu, %86.1' i anne sütüyle beslenen bebeklerin daha kolay ve rahat

uyuduklarına tamamen katılmaktadır. Kolostrumun bebeğe yararlı olduğuna tamamen katılanların oranı %87.5' tir. Gebelerin %55.9' u bebek her ağladığında emzirilmesi gerektiğine tamamen katılmakta, %45.2' si emzirmenin kilo vermeye yardımcı olduğuna ve %58.6' sı emzirmenin kadın kanserlerine karşı koruduğuna tamamen katılmıştır. Kadınların %76.6' sı anne sütüyle beslenen bebeklerin sakin ve huzurlu olduğunu düşünmektedir. Gebelerin emzirmenin yararları hakkındaki düşünceleri Tablo 2, Grafik 1 ve Grafik 2' de gösterilmiştir.



Grafik 1. Bebeğimi saatli emzirmeyi ya da beslemeyi isterim

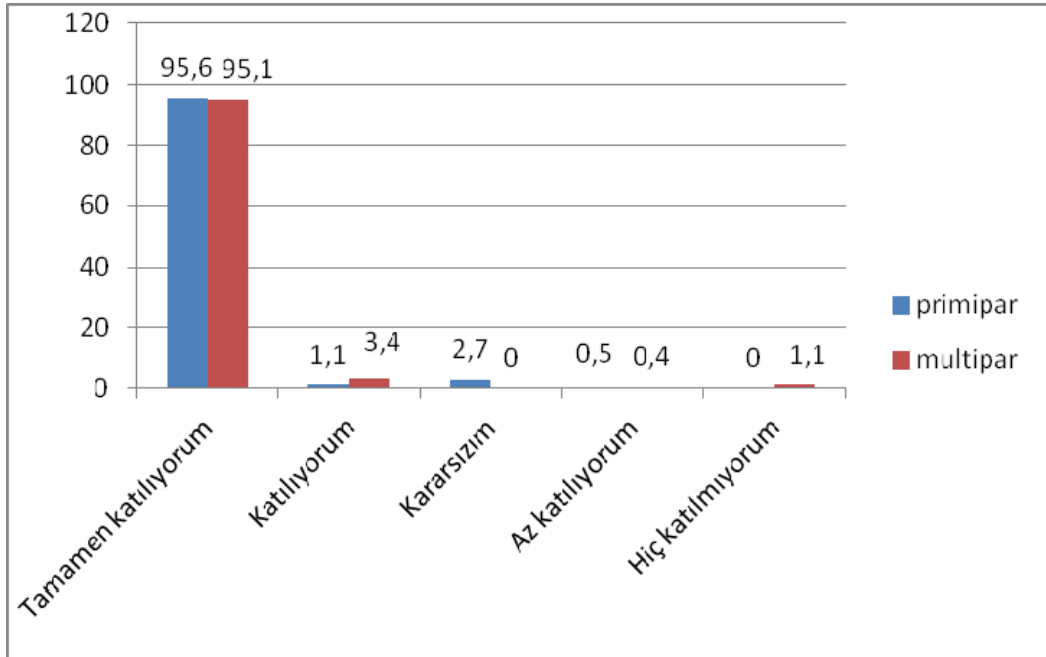
Gebelerin emzirme hakkında yaşadıkları endişeler

Primipar ve multipar gebelerin emzirme konusunda yaşadıkları endişeler incelendiğinde, primipar gebelerin %47.5' i, multipar gebelerin %34.1' i "doğum sonrası emzirme sırasında yardıma gereksinim duyacağımı düşünüyorum" ifadesine tamamen katılmaktadır (p<0.05). "Emzirmenin annenin zamanını alacağına inanıyorum" ifadesine primipar kadınların %33.3' ü, multipar gebelerin %28.0' i tamamen katıldığını belirtmektedir (p<0.05).

Primipar gebelerin yaklaşık yarısı (%51.4), multipar gebelerin %34.8' i bebeğini ilk kez emzirirken güçlük çekeceğine inanmaktadır (p<0.05). Sütünün bebeğe yeterli olup olmayacağı endişesini primipar annelerin %54.6' sı, multipar annelerin %45.8' i tamamen taşımaktadır (p<0.05). "Bebeğimi emziremeyeceğimden

korkuyorum" ifadesine primipar kadınların %36.1' i, multipar kadınların %27.7' si tamamen katıldığını ifade etmiştir (p>0.05).

Primipar annelerin yaklaşık yarısı (%50.3), multipar annelerin %42.4' ü "sütümün az olmasından endişeleniyorum" ifadesine tamamen katıldığını belirtmiştir (p>0.05). Multipar gebeler (%55.7), primipar gebelere (%50.8) göre emzirme sırasında meme başında ağrı ve acı olacağını düşünmektedir (p<0.05). Primipar kadınlar (%44.8) multipar kadınlara göre (%35.2) sütünün erken kesilmesi endişesini daha fazla taşımaktadır (p<0.05). "Emzirme döneminde eşime vakit ayıramayacağımı düşünüyorum" ifadesine primiparların %27.9' u, multiparların %22.7' si tamamen katıldığını belirtmiştir (p>0.05). Primipar ve multipar gebelerin emzirme konusunda yaşadıkları endişeler Tablo 3' te sunulmuştur.



Grafik 2. Bebeğim her ağladığında emzirmek isterim

Tartışma

Annelerin anne sütüyle beslenmenin önemi ve bebek beslenmesi hakkında bilgi almalarının bebeğin büyüme gelişmesini olumlu etkilediği belirlenmiştir (10). Bu araştırmada gebelerin yarısından fazlası (%61.5) anne sütü hakkında eğitim aldığını ifade etmiş olup, anne sütüyle ilgili bilgi alma istenilen düzeyde olmasa da bilgi alınan kaynak bakımından hemşire ve ebelerin yüksek oranda olması sevindirici bir sonuçtur. Bu bulgular yapılan diğer araştırma sonuçları ile benzer olup, yapılan bir araştırmada annelerin %39.9' u daha önce anne sütü ile beslenme hakkında bilgi almadıklarını, bilgilendirilen annelerin %55.0' inin anne sütü ile beslenme konusunda hemşire ebeler tarafından bilgilendirildikleri belirtilmiştir. (10). Annelerin emzirme ve süt çocuğu beslenmesi konusunda bilgi, inanış ve uygulamalarını niteliksel olarak inceleyen bir çalışmada, anneler emzirme kararını verirken evdeki büyüklerin ve çevrenin yanı sıra çeşitli basılı eğitim malzemeleri ile basılı yayın organları ya da sağlık çalışanlarından verilen bilgilerden etkilendikleri belirtilmiştir (11).

Yapılan bir çalışmada bebek beslenmesi ve emzirme konusunda antenatal dönemde kadınların %55.4' ünün, postpartum dönemde %68.5' inin bilgi aldığı belirlenmiştir (3). Ankara'da yapılan bir çalışmada kadınların %48.4' ü daha önceki gebeliklerinde emzirme hakkında bilgi aldıklarını, %61' inin ise bu bilgiyi sağlık personelinin aldığı bulunmuştur. Bu araştırmada

gebeler antenatal dönemde emzirme ile ilgili olarak en fazla anne sütünün yararı ve önemi konusunda bilgi almışlar, en az emzirirken oluşabilecek meme rahatsızlıkları konusunda bilgilendirilmişlerdir. Bu nedenle sadece doğum sonu dönem değil, doğum öncesi bakım hizmetleri içinde de bu konuda eğitilmiş sağlık personeli tarafından emzirme ve meme bakımı ile ilgili eğitim verilmesi ve danışmanlık yapılması önerilebilir. Bu sonuçlar yapılan diğer çalışmalarla benzerlik göstermektedir (2, 5).

Manisa'da yapılan bir çalışmada emzirme eğitiminden önce kadınların %55.7' si bebeğini ne sıklıkta emzirmesi gerektiğini, %48.7' si emzirmenin ek besinler ile iki yıl devam etmesi gerektiğini bildirmiştir. Emzirme eğitiminin kadınların bilgi puan ortalamasını arttırdığı bulunmuştur (5). Aydın'da yapılan bir çalışmada postpartum 3.günde ev ziyareti ile yapılan emzirme eğitiminin emzirme süresini ve emzirme bilgi düzeyini arttırdığı saptanmıştır (12). Randomize-kontrollü olarak yapılan bir çalışmada araştırmanın kontrol grubunu 32.gebelik haftasında rutinde uygulanan emzirme teknikleri eğitimi alan, araştırmanın çalışma grubunu antenatal eğitim alan ve postpartum dönemde desteklenen gebeler oluşturmuş; ilk altı ay sadece anne sütü alma oranları karşılaştırılmıştır. Çalışma grubunda sadece anne sütü ile beslenme oranları kontrol grubuna göre yüksek bulunmuştur.

Gebelerin Emzirme Tutumları

Tablo 3. Primipar ve multipar gebelerin emzirme hakkında yaşanan endişeler

Emzirme hakkında yaşanan endişeler	Primipar Sayı (%)	Multipar Sayı (%)	Toplam Sayı (%)	Test
Doğum sonrası emzirme sırasında yardıma gereksinim duyacağımı düşünüyorum				
Tamamen katılıyorum	87 (47.5)	90 (34.1)	177 (39.6)	
Katılıyorum	29 (15.8)	74 (28.0)	103 (23.0)	
Kararsızım	26 (14.2)	25 (9.5)	51 (11.4)	X ² =26.913
Az katılıyorum	25 (13.7)	21 (8.0)	46 (10.3)	df=4
Hiç katılmıyorum	16 (8.7)	54 (20.5)	70 (15.7)	p=0.000
Bebeğimi ilk kez emzirirken güçlük çekeceğime inanıyorum				
Tamamen katılıyorum	94 (51.4)	92 (34.8)	186 (41.6)	
Katılıyorum	23 (12.6)	73 (27.7)	96 (21.5)	
Kararsızım	36 (19.7)	22 (8.3)	58 (13.0)	X ² =47.576
Az katılıyorum	20 (10.9)	22 (8.3)	42 (9.4)	df=4
Hiç katılmıyorum	10 (5.5)	55 (20.8)	65 (14.5)	p=0.000
Bebeğimi emziremeyeceğimden korkuyorum				
Tamamen katılıyorum	66 (36.1)	73 (27.7)	139 (31.1)	
Katılıyorum	49 (26.8)	87 (33.0)	136 (30.4)	
Kararsızım	25 (13.7)	28 (10.6)	53 (11.9)	X ² =7.185
Az katılıyorum	12 (6.6)	14 (5.3)	26 (5.8)	df=4
Hiç katılmıyorum	31 (16.9)	62 (23.5)	93 (20.8)	p=0.126
Sütümün az olmasından endişeleniyorum				
Tamamen katılıyorum	92 (50.3)	112 (42.4)	204 (45.6)	
Katılıyorum	27 (14.8)	64 (24.2)	91 (20.4)	
Kararsızım	30 (16.4)	36 (13.6)	66 (14.8)	X ² =8.753
Az katılıyorum	24 (13.1)	29 (11.0)	53 (11.9)	df=4
Hiç katılmıyorum	10 (5.5)	23 (8.7)	33 (7.4)	p=0.068
Sütümün bebeğe yeterli olup olmayacağını endişesini taşıyorum				
Tamamen katılıyorum	100 (54.6)	121 (45.8)	221 (49.4)	
Katılıyorum	22 (12.0)	55 (20.8)	77 (17.2)	
Kararsızım	34 (18.6)	35 (13.3)	69 (15.4)	X ² =11.583
Az katılıyorum	19 (10.4)	30 (11.4)	49 (11.0)	df=4
Hiç katılmıyorum	8 (4.4)	23 (8.7)	31 (6.9)	p=0.021
Emzirme sırasında meme başında ağrı ve acı olacağımı düşünüyorum				
Tamamen katılıyorum	93 (50.8)	147 (55.7)	240 (53.7)	
Katılıyorum	18 (9.8)	41 (15.5)	59 (13.2)	
Kararsızım	38 (20.8)	28 (10.6)	66 (14.8)	X ² =16.858
Az katılıyorum	28 (15.3)	27 (10.2)	55 (12.3)	df=4
Hiç katılmıyorum	6 (3.3)	21 (8.0)	27 (6.0)	p=0.002
Sütümün erken kesilmesi endişesi taşıyorum				
Tamamen katılıyorum	82 (44.8)	93 (35.2)	175 (39.1)	
Katılıyorum	30 (16.4)	70 (26.5)	100 (22.4)	
Kararsızım	34 (18.6)	26 (9.8)	60 (13.4)	X ² =20.104
Az katılıyorum	19 (10.4)	24 (9.1)	43 (9.6)	df=4
Hiç katılmıyorum	18 (9.8)	51 (19.3)	69 (15.4)	p=0.000
Emzirimin annenin zamanını alacağına inanıyorum				
Tamamen katılıyorum	61 (33.3)	74 (28.0)	135 (30.2)	
Katılıyorum	57 (31.1)	97 (36.7)	154 (34.5)	
Kararsızım	12 (6.6)	6 (2.3)	18 (4.0)	X ² =7.671
Az katılıyorum	14 (7.7)	20 (7.6)	34 (7.6)	df=4
Hiç katılmıyorum	39 (21.3)	67 (25.4)	106 (23.7)	p=0.104
Emzirme döneminde eşime vakit ayıramayacağımı düşünüyorum				
Tamamen katılıyorum	51 (27.9)	60 (22.7)	111 (24.8)	
Katılıyorum	54 (29.5)	81 (30.7)	135 (30.2)	
Kararsızım	26 (14.2)	30 (11.4)	56 (12.5)	X ² =5.405
Az katılıyorum	23 (12.6)	30 (11.4)	53 (11.9)	df=4
Hiç katılmıyorum	29 (15.8)	63 (23.9)	92 (20.6)	p=0.248
Toplam	183 (100.0)	264 (100.0)	447 (100.0)	

Deney ve kontrol grubunda sadece anne sütü ile beslenme oranı sırasıyla postpartum 14. günde (%82.5, %52.6), postpartum birinci ayda (%77.5, %52.6), ikinci ayda (%62.5, %36.8), dördüncü ayda (%35.5, %7.9), beşinci ayda (%25.0, %2.6) ve altıncı ayda (%20.0, %0.0) (13). Bu araştırmada annelerin %69.8' i ek besinlere başlama zamanı bakımından doğru bilgiye sahiptir. Annelerin erken ek gıda vermeye başlamaları bebeklerin anne sütü alma sürelerini kısaltmaktadır. Yapılan bir çalışmada anne sütünün yararı konusundaki bireysel aşamalı eğitimin, emzirme oranını arttırdığı, yapılan destek, rehberlik ve uygulamanın anne sütüne devamda etkili olduğunu belirtmiştir (10).

Emzirmenin birçok yararı olduğu bilinmesine rağmen, uluslararası önerilen ilk altı ay sadece anne sütü ile beslenme birçok ülkede prevalans ve süre açısından hala düşük orandadır. Yapılan çalışmalarda ilk altı ay sadece anne sütü alan bebeklerin oranı Ankara'da %50.6 (6), İstanbul'da %19.8 (14), Düzce'de %22.4 (15) olarak bulunmuştur. Yapılan bir çalışmada sadece anne sütü ile beslenme oranları 1., 3. ve 6. aylarda sırasıyla %51, %28.7 ve %17.3 olarak bulunmuştur. Annelerin %46' sının anne sütü konusunda iyi düzeyde, %54' ünün orta ve yetersiz düzeyde bilgi sahibi olduğu saptanmıştır. Anne sütü konusunda iyi derecede bilgi sahibi olma ilk 6 ayda sadece anne sütü ile beslenmeyi istatistiksel olarak anlamlı düzeyde etkilemiştir. Eğitim durumu ortaokul ve üstü olan, doğum öncesi emzirme eğitimi alan, bilgilerini sağlık personelinin alan annelerin anne sütü hakkındaki bilgi durumu diğerlerine göre anlamlı bulunmuştur. Sadece anne sütü ile beslenmeyi etkileyen en önemli psikososyal faktörler eş ve aile büyüklerinin emzirmeye olan destekleri ve annenin önceki başarılı emzirme deneyimi olduğu görülmüştür (16). Yurtdışında yapılan çalışmalar incelendiğinde, Nijerya'da kadınların %21.2' si (17), Tunus'ta %41.5' inin ilk altı ay sadece anne sütü ile beslendiği belirlenmiştir (18). Niteliksel olarak Mozambique'de yapılan bir çalışmada annelerin çoğunun ilk altı ay sadece anne sütü ile beslemeyi duymalarına rağmen, bebeklerin %37'sinin anne sütü ile beslendiği saptanmıştır (19). Annelerin anne sütü verme kararlarını, henüz antenatal kontrollerinde hekim ya da ebelerden aldıkları danışmanlık sırasında etkili olarak verdiklerini gösteren çalışmalar vardır (20). Dolayısıyla annelerle her karşılaşma bir fırsat olarak kabul edilmeli ve eğitim amacıyla değerlendirilmelidir.

Bu çalışmada emzirme konusunda tutum ve endişeler ile gebelerin sosyo-demografik özellikleri arasında ilişki incelenmiş, sadece

kadının parite durumu ile istatistiksel anlamlı fark bulunmuştur. Araştırmada gebelerin büyük çoğunluğu (%95.3) emzirilen bebeklerin daha sağlıklı olduğuna inanmakta, multipar gebeler primipar gebelere göre bebek her ağladığında bebeğin emzirilmesi gerektiğine inanmaktadır. Nijerya'da yapılan bir çalışmada bebeklerini sadece anne sütü ile besleyen kadınlar bebeklerinin daha sağlıklı görüldüğünü, daha az hasta olduklarını, daha zeki olduklarını düşündükleri bulunmuştur (17). İrlanda'da yaşayan Çinli kadınlar ile yapılan bir araştırmada, emzirmenin yararları hakkında farkındalık, emzirme hakkında yanlış inanışlar ve emzirmeye olumsuz tutum eğitim düzeyi düşük olan annelerde daha yüksek belirlenmiştir (21). Emzirme davranışını kadının emzirmeye ilişkin daha önceki bilgilerinin ve tutumlarının etkilediği bilinmektedir. Bu nedenle, emzirme ile ilgili eğitim programı planlanırken kadınların emzirmeye ilgili bilgilerinin saptanması ve tutumlarının belirlenmesi önerilebilir.

Ülkemizde emzirme tutumu ve kadının bu konuda yaşadığı endişeleri inceleyen çalışma sayısı oldukça kısıtlıdır. Tutum bilişsel birimleri de içerdiğinden kadının emzirme konusunda yaşadığı endişeleri azaltacaktır. Bu çalışmada multipar gebelerin primipar gebelere göre emzirme konusunda daha az endişe yaşadıkları bulunmuştur. Bu sonuç kadının çocuk sayısının artması ile doğum sonu dönemde emzirme ile ilgili bilgi almaları ve bu konuda bilinçlenmelerinin emzirme konusunda yaşadığı endişenin azalmasına yol açtığını göstermektedir. Bilginin tutumu yakından etkilediği düşünüldüğünde emzirmeye yönelik olumlu tutum geliştirmede sağlık çalışanlarının özellikle primipar gebelere etkili danışmanlık hizmeti sunması emzirmenin erken başlatılması ve sürdürülmesinde etkili olacaktır.

Bu araştırmada primipar kadınların multipar kadınlara göre emzirme konusunda daha fazla endişe yaşadıkları konular doğum sonrası emzirme sırasında yardıma gereksinim duyacağını düşünme, emzirmenin annenin zamanını alacağına inanma, bebeğini ilk kez emzirirken güçlük çekeceğine inanma, sütünün bebeğe yeterli olup olmayacağı endişesini taşıma, emzirme sırasında meme başında ağrı ve acı olacağını düşünme ve sütünün erken kesilmesi endişesini taşımaktadır. Bu çalışmada annelerin emzirme sırasında oluşabilecek güçlükler konusunda birçok endişeleri bulunmaktadır. Bu konuda deneyimli bir yönlendirme doğum sonrası emzirme konusunda birçok yetersizliği önleyecektir.

Latin kadınlarla yapılan bir çalışmada, kadınların mama verme nedenlerinin başında anne sütünün tek başına bebek için yeterli olmayacağı inancı gelmektedir (22). Hispanik anneler ile Teksas'da yapılan bir araştırmada genç eğitim seviyesi düşük anneler diğer gruba göre emzirmenin yararlarına daha az katılmakta; emzirme ile mamanın birlikte kullanımına daha olumlu bakmaktadır (23). Finlandiya'da prenatal emzirme tutumunun sosyodemografik özellikler ile ilişkisini inceleyen bir çalışmada, emzirmenin önemli olarak kabul edildiği, kadınların %54'ünün bebeklerini emzirmek istediği bulunmuştur. Emzirme tutum ortalamaları yaş, eğitim, parite, önceden emzirme deneyimi ve emzirme bilgi düzeyi ile ilişkili bulunmuştur. İlk çocuğunu bekleyen, eğitim seviyesi düşük olan, 18-26 yaş grubu arasında olan orta düzeyde emzirme bilgisi olan kişilerin emzirme hakkında daha olumsuz duygular yaşadığı ve daha fazla endişelerinin olduğu bulunmuştur (24).

Yapılan bir çalışmada kadınların %39' unun bebekleri ilk 6 ay sadece anne sütü ile beslenmesi konusunda bilgi sahibi olduğu bulunmuştur. Kadınların %73.3' ü sadece anne sütü beslenmenin yaşamın ilk altı ayında bebek için yeterli olduğuna inandığını belirtmiştir (25). Yapılan bir çalışmada, ilk 6 ay sadece anne sütünü yeterli bulmayan annelerin oranı %17.1' dir (10).

Tunus'ta yapılan bir çalışmada kadınların %94.ü doğum sonu emzirmeye başlamış ama sadece %1.9' u ilk 6 ay sadece anne sütü vermiş, emzirmeyi kesmenin esas nedeni sütün yetersiz olduğunu düşünme ve işe başlama olarak bulunmuştur. Üç aydan uzun süre emzirme ten teması ve annenin emzirmenin faydaları konusunda bilgisi ile ilişkili olduğu, süttten erken kesme ile emzik kullanımı ve mama kullanımının ilişkili olduğu belirtilmiştir (26).

Yapılan bir çalışmada annenin emzirme ile bilgisi ve prenatal dönemde emzirme ile ilgili olumlu tutumu ve emzirmek istemesi bebek beslenmesinde oldukça önemli belirleyiciler olduğu sadece anne sütü ile beslenmede prenatal dönemde bu konuların önemle üzerinde durulmasının emzirmenin sürdürülmesinde etkili olduğu belirtilmiştir (27). Vietnam'da yapılan bir çalışmada kültürel ve geleneksel inanç ve uygulamalar ve kadınların sosyo-ekonomik durumunun annelerin emzirme davranışını etkilediği belirtilmiştir (28). Yapılan bir çalışmada sağlık çalışanları annelerin emzirmeye devam etmesinde yada bebeklerini mama ile beslenmesinde annenin bilgi ve destek eksikliği

ile annenin emzirme sırasında yaşadığı zorlukların etkili olduğunu belirtmiştir (7). Niteliksel olarak yapılan bir çalışmada kadınların %81.5' i emzirmeye ilişkili en az bir endişe yaşadığı ve sadece %25.4' ü yaşadıkları bu endişelere prenatal bakım veren sağlık çalışanlarının danışmanlık verdiği bulunmuştur (29).

Finlandiya'da yapılan bir çalışmada prenatal prenatal dönemde emzirme konusunda güvenlerini inceleyen bir çalışmada, güven skorlarının parite, emzirme hakkında bilgi ve tutumdan etkilendiğini saptanmış, gebelerin olası emzirme problemleri ve emzirmenin psikolojisi hakkında bilgilendirmelerinin üzerinde durmuştur. Emzirmeyi geliştirmek ve yaygınlaştırmak için özellikle emzirme konusunda bilgi eksikliği olan primipar kadınlara odaklanmanın önemli olduğunu belirtmiştir (30). Avustralya'da yapılan bir çalışmada primipar kadınların (%78.8) multipar kadınlara (%52.6) göre emzirme ile ilgili daha fazla problem yaşadığı, paritenin memeden kesmede etkili olduğu bulunmuştur (31).

Bebek beslenmesi konusunda annelerin düşünce ve uygulamalarının belirlenmesi, kadınların gereksinimlerini karşılayacak eğitim materyallerinin hazırlanması, gebelik takipleri sırasında bebek beslenmesi konusunda eğitim verilmesi son derece önemlidir. Eğitimlerde anne sütünün 6 ay tek başına yeterli olduğu ve ek gıda başlamak için en önemli kriterin bebeğin yetersiz kilo alımı olduğu vurgulanmalı ve annelerin sütlerine güven duymaları amaçlanmıştır (11).

Bu çalışmada gebelerin anne sütü ile ilgili bilgi, tutum ve endişelerinin parite ile yakından ilgili olduğu bulunmuştur. Bu nedenle gerek antenatal gerekse postnatal dönemde kadınlara verilecek eğitimin annenin eğitim düzeyine bakılmaksızın oldukça geniş kapsamlı verilmesi kadınların yaşadıkları endişelerin belirlenmesi olumlu emzirme davranışının geliştirilmesinde çok önemlidir. Kadınların anne sütünün bebek için yeterli olduğuna inanması kadının emzirme davranışını etkileyen önemli bir durumdur. Annelerin kendi sütünün değerine ve yeterliliğine inanması çok önemlidir. Anne sütünün yerini başka hiçbir besinin alamayacağı annelere verilecek emzirme danışmanlığında yer almalıdır. Emzirme eğitiminin sürekli tekrarlanması ve doğum sonrası her ay izlemlerle annenin anne sütü ile beslenme konusunda motive edilmesi sadece anne sütü ile beslenme alışkanlığının kazandırılmasını arttıracaktır.

Prenatal Concerns and Attitudes Regarding Breastfeeding in Primiparous and Multiparous Women

Abstract

Objective: The aim of the study was to identify the attitudes and anxiety about breast-feeding in primiparous and multiparous women.

Materials and Methods: This descriptive study was carried out at Manisa Merkez Efendi Hospital and Celal Bayar University Hospital between February-April 2012 with 447 pregnant women. Data was collected by questionnaires prepared by the researchers and analyzed using SPSS for Windows version 17.0 using t-test and chi square test.

Results: When the anxiety of primiparous and multiparous women was examined, 47.5% of primiparous and 34.1% of multiparous women agreed with the following statement: "I think I will need help with breast feeding after giving birth" ($p<0.05$). "Breastfeeding takes a lot of time for the mother" was a phrase that 33.3% of primiparous and 28.0% of multiparous women totally agreed with ($p<0.05$). About half of primiparous women (51.4%) and 34.8% of multiparous women believed they would have difficulty during their first feeding experience ($p<0.05$). Anxiety about having sufficient milk for the baby was expressed by 54.6% and 45.8% of primiparous and multiparous women, respectively ($p<0.05$). Nearly half of primiparous (50.3%) and 42.4% of multiparous women totally agreed with "I am anxious about having insufficient milk" ($p>0.05$). Multiparous women had thoughts about breast pain during breast feeding more than primiparous women (55.7% vs 50.8%, $p<0.05$). On the other hand primiparous women were anxious about early cessation of milk production (44.8% vs 35.2%, $p<0.05$).

Result: In this study we found that primiparous women were more anxious about breast feeding when compared to multiparous women because they did not have experience about it. It is very important for health care providers to address the women's attitudes towards breast feeding and to evaluate their anxiety during their consultation.

Key words: Breast-feeding, lactation, anxiety

Kaynaklar

1. Artzi-Medvedik R, Chertok IR, Romem Y. Nurses' attitudes towards breastfeeding among women with schizophrenia in southern Israel. J Psychiatr Ment Health Nurs 2012; 19(8):702-708.
2. Koç GI, Tezcan S. Gebelerin Emzirmeye İlişkin Tutumları ve Emzirme Tutumunu Etkileyen Bazı Faktörler. Hacettepe Üniversitesi Hemşirelik Yüksekokulu Dergisi, 2005; 1-13.
3. Eker A, Yurdakul M. Annelerin Bebek Beslenmesi ve Emzirmeye İlişkin Bilgi ve Uygulamaları. Sted 2006; 15(9):158-163.
4. WHO Global Data Bank, www.who.int/nutrition/db.bfd.htm
5. Yanikkerem E, Tuncer R, Yılmaz K, Aslan M, Karadeniz G. Breast-feeding knowledge and practices among mothers in Manisa, Turkey. Midwifery 2009; 25(6):19-32.
6. Karaçam Z. Factors affecting exclusive breastfeeding of healthy babies aged zero to four months: a community-based study of Turkish women. J Clin Nurs. 2008; 17(3):341-349.
7. Brown A, Lee M. An exploration of the attitudes and experiences of mothers in the United Kingdom who chose to breastfeed exclusively for 6 months postpartum. Breastfeed Med 2011; 6(4):197-204.
8. Türkiye Nüfus ve Sağlık Araştırması TNSA-2008 - Nüfus Etütleri www.hips.hacettepe.edu.tr/tnsa2008
9. Taveras EM, Capra AM, Braveman PA, Jensvold NG, Escobar GJ, Lieu TA. Clinician support and psychosocial risk factors associated with breastfeeding discontinuation. Pediatrics 2003; 112(1 Pt 1):108-115.
10. Üstüner F, Bodur S. Bebeklerde aylık izlem ve hemşire tarafından annenin pekiştirici emzirme eğitimi ile ilk altı ay yalnızca anne sütü verme arasındaki ilişki. Genel Tıp Dergisi 2009; 19(1):25-32.
11. Samlı G, Kara B, Ünal PC, Samlı B, Sarper N, Gökalp AS. Annelerin emzirme ve süt çocuğu beslenmesi konusunda bilgi, inanış ve uygulamaları; niteliksel bir araştırma. Marmara Medical Journal 2006; 19(1):13-20.
12. Aksu H, Küçük M, Düzgün G. The effect of postnatal breastfeeding education/support offered at home 3 days after delivery on breastfeeding duration and knowledge: a randomized trial. Matern Fetal Neonatal Med 2011; 24(2):354-361.
13. Kupratakul J, Taneepanichskul S, Voramongkol N, Phupong V. A randomized controlled trial of knowledge sharing practice with empowerment strategies in pregnant women to improve exclusive breastfeeding during the first six months postpartum. J Med Assoc Thai 2010; 93(9):1009-1018.
14. Dolgun G, Yüksel A. Assessing mandated breastfeeding education in Istanbul. MCN Am J Matern Child Nurs 2010; 35(5):293-296.
15. Yesildal N, Aytar G, Kocabay K, Mayda AS, Dagli SC, Bahcebasi T. Breastfeeding practices in Duzce, Turkey. J Hum Lact 2008; 24(4):393-400.
16. Bağ Ö, Yaprak I, Halıcıoğlu O, Parlak Ö, Harputoğlu N. Annelerin anne sütü hakkındaki bilgi düzeyi ve emzirmeyi etkileyen psikososyal faktörler.

- <http://www.millipediatri.org.tr/bildiriler/pp-059.htm>
17. Uchendu UO, Ikefuna AN, Emodi IJ. Exclusive breastfeeding--the relationship between maternal perception and practice. *Niger J Clin Pract* 2009; 12(4):403-406.
 18. Ben Slama F, Ayari I, Ouzini F, Belhadj O, Achour N. [Exclusive breastfeeding and mixed feeding: knowledge, attitudes and practices of primiparous mothers],[Article in French] *East Mediterr Health J* 2010; 16(6):630-635.
 19. Arts M, Geelhoed D, De Schacht C, Prosser W, Alons C, Pedro A. Knowledge, beliefs, and practices regarding exclusive breastfeeding of infants younger than 6 months in Mozambique: a qualitative study. *J Hum Lact* 2011; 27(1):25-32
 20. Sheehan A, Schmied V, Cooke M. Australian women's stories of their baby-feeding decisions in pregnancy. *Midwifery* 2003; 19(4):259-266.
 21. Zhou Q, Younger KM, Kearney JM. An exploration of the knowledge and attitudes towards breastfeeding among a sample of Chinese mothers in Ireland. *BMC Public Health* 2010; 10:722.
 22. Bartick M, Reyes C. Las dos cosas: an analysis of attitudes of latina women on non-exclusive breastfeeding. *Breastfeed Med* 2012; 7(1):19-24.
 23. Vaaler ML, Stagg J, Parks SE, Erickson T, Castrucci BC. Breast-feeding attitudes and behavior among WIC mothers in Texas. *J Nutr Educ Behav* 2010; 42(3 Suppl):30-38.
 24. Laantera S, Pölkki T, Ekström A, Pietilä AM. Breastfeeding attitudes of Finnish parents during pregnancy. *BMC Pregnancy Childbirth* 2010; 10:79.
 25. Olatona FA, Odeyemi KA. Knowledge and attitude of women to exclusive breastfeeding in Ikosi District of Ikosi - Isheri Local Government Area, Lagos State. *Nig Q J Hosp Med* 2011; 21(1):70-74.
 26. Bouanene I, EIMhamdi S, Sriha A, Bouslah A, Soltani M. [Knowledge and practices of women in Monastir, Tunisia regarding breastfeeding]. [Article in French] *East Mediterr Health* 2010; 16(8):879-885.
 27. Stuebe AM, Bonuck K. What predicts intent to breastfeed exclusively? Breastfeeding knowledge, attitudes, and beliefs in a diverse urban population. *Breastfeed Med* 2011; 6(6):413-420.
 28. Lundberg PC, Ngoc Thu TT. Breast-feeding attitudes and practices among Vietnamese mothers in Ho Chi Minh ity. *Midwifery* 2012; 8(2):252-257.
 29. Archabald K, Lundsberg L, Triche E, Norwitz E, Illuzzi J. Women's prenatal concerns regarding breastfeeding: are they being addressed? *J Midwifery Womens Health* 2011; 56(1):2-7.
 30. Laantera S, Pietilä AM, Ekström A, Pölkki T. Confidence in breastfeeding among pregnant women. *West J Nurs Res* 2012; 34(7):933-951.
 31. Hauck YL, Fenwick J, Dhaliwal SS, Butt J, Schmied V. The association between women's perceptions of professional support and problems experienced on breastfeeding cessation: a Western Australian study. *J Hum Lact* 2011; 27(1):49-57.