

## 2017 yılı içerisinde meydana gelen kadın cinayetlerinin haber kaynakları üzerinden kişi, yer ve zaman özelliklerine göre tanımlanması

### The definition of the person, place and time characteristics of women homicides from news sources in 2017

Mehmet UYAR<sup>1</sup>, Elif Nur YILDIRIM<sup>1</sup>, Tahir Kemal ŞAHİN<sup>1</sup>

#### ÖZET

**Amaç:** Araştırmamızda 2017 yılı içinde meydana gelmiş kadın cinayetlerinin; kişi, yer ve zaman özelliklerinin tanımlanması ve kadına yönelik şiddete dikkat çekmek amaçlanmıştır.

**Yöntem:** Araştırma tanımlayıcı türdedir. Araştırma verileri 1 Ocak - 31 Mart 2018 tarihleri arasında toplanmıştır. Kadın cinayetlerinin kaydını tutan ve <http://kadincinayetleri.org/> ve <http://anitsayac.com/?year=2017> adreslerinde yer alan iki internet sitesinden toplam 402 kadın ölümü listelenmiştir. Şüpheli ölümler, intiharlar ve kaza kurşunuyla hayatını kaybedenler kapsam dışı bırakılmıştır. Toplam 284 olayda hayatını kaybeden 317 kadın, kadın cinayeti olarak değerlendirilmiştir. Bu olaylar haber arşivlerine internet üzerinden ulaşılabilen yedi gazete ve üç haber sitesinden taranmıştır. Tarama esnasında; 30 soruluk bir veri kayıt formu kullanılmıştır. Veri girişi ve analizi için bilgisayar ortamında SPSS paket programı kullanılmıştır. Analizler sırasında; kategorik verilerin özetlenmesinde sayı ve yüzdeler, sayısal verilerin özetlenmesinde ortanca (Min-Max) kullanılmıştır. Araştırma; tüm kamunun açık erişiminin bulunduğu internet siteleri üzerinden yapıldığından ve insanla doğrudan temas olmadığından, etik ya da resmi herhangi bir izin alınmamıştır.

#### ABSTRACT

**Objective:** In our research, it was aimed to make a definition of the person, place and time characteristics of women homicides in 2017 and to draw attention to the violence against women.

**Methods:** This research is a descriptive study. The data are collected between 1 January and 31 March 2018. A total of 402 women deaths were listed on the two internet sites, which record the murders of women and are available at <http://kadincinayetleri.org/> and <http://anitsayac.com/?year=2017>. Suspicious deaths, suicides and accidental deaths with bullet have been excluded. 317 women who lost their lives in 284 homicides were considered femicide. These events are scanned from seven newspapers and three news sites accessible via the internet to news archives. During the research, a 30-item data record form is used. SPSS package program is used in the computer environment for data entry and analysis. During the analysis, the numbers and percentages are used for summarizing categorical data and the median (Min-Max) is used for summarizing numeric data. Since the research was done through internet sites where the whole open access of the public is available and not in direct contact with human, no ethical or official permission has been obtained.

<sup>1</sup>Necmettin Erbakan Üniversitesi, Meram Tıp Fakültesi, Halk Sağlığı AD, Konya



İletişim / Corresponding Author : Mehmet UYAR

Necmettin Erbakan Üniversitesi Meram Tıp Fakültesi Halk Sağlığı AD 42080 Konya - Türkiye

Tel : +90 532 575 51 77

E-posta / E-mail : mehmetuyardr@hotmail.com

Geliş Tarihi / Received : 06.06.2018

Kabul Tarihi / Accepted : 09.08.2018

DOI ID : 10.5505/TurkHijyen.2018.62593

Uyar M, Yıldırım EN, Şahin TK. 2017 yılı içerisinde meydana gelen kadın cinayetlerinin haber kaynakları üzerinden kişi, yer ve zaman özelliklerine göre tanımlanması. Turk Hij Den Biyol Derg, 2019; 76(1): 75-84

**Bulgular:** Kadınların yaş ortancası 35 (Min:1 Max:88), erkeklerin yaş ortancası 36 (Min:7 Mx:90) idi. Kadınların %8,2'si, erkeklerin %3'ü yabancı uyruklu idi. Kadınların %59,9 (n=154)'u ve erkeklerin %67 (n=120)'si evliydi. Cinayet sırasında 7 kadın hamileydi. 284 cinayet olayında öldürülen 317 kadın 284 erkek tarafından öldürülmüştü. Kadınların %59,3'ü partner/eski partner, %26,9'u baba, erkek kardeş gibi bir aile üyesi tarafından öldürülmüştü. 79 cinayet olayında sebep, öncesi olmayan anlık bir tartışmaydı. Olayların %52,2'sinde ateşli silah cinayet aracı olarak kullanılmıştı. Cinayete kurban giden kadınların %2,5 (n=8)'i tecavüze uğramıştı. %65,1 olay evde gerçekleşmişti. %27,8'i ilkbaharda ve %27,1'i kışın meydana gelmişti. Marmara Bölgesi %27,1 (n=86) ile cinayetlerde birinci sıradaydı.

**Sonuç:** Önemli bir halk sağlığı sorunu olan kadına yönelik şiddet ve kadın cinayetleri hem ülkemizde hem de dünyada varlığını sürdüren önemli bir sorun olmaya devam etmektedir. Kadın cinayetleri konusunda toplumsal farkındalık yaratmak için benzer çalışmalar yapılmalıdır.

**Anahtar Kelimeler:** Kadın cinayeti, haber, şiddet, halk sağlığı

**Results:** The median age of the women was 35 (Min: 1 Max: 88) and that of the males was 36 (Min: 7 Max: 90). 8,2% of the women and 3% of the men were from foreign nationals. 59,9% of the women (n=154) and 67% of the men (n=120) were married. At the time of the murder, 7 women were pregnant. 317 women killed by 284 men. 59,3% of the women were killed by a partner/former parter and 26,9% were killed by a family member such as father or brother. Cause of 79 homicides was a sudden discussion. In 52,2% of cases were used a firearm as a death tool. 2,5% of women who murder (n=8) had been raped. 65,1% of homicides occurred at home. 27,8% of the murders were in the spring and 27,1% were in the winter. The Marmara Region was the first in the murders with 27.1% (n=86).

**Conclusion:** Violence against women and women homicides that are a major public health problem is continued to be an important problem both in our country and all around the world. Similar research should be done to raise awareness about women homicides.

**Key Words:** Woman homicide, news, violence, public health

## GİRİŞ

Kadına yönelik şiddet hem ülkemizde hem de dünyada yaygınlığı giderek artmakta olan bir halk sağlığı sorunudur (1). Ülkemizdeki duruma bakıldığında; Kadına Yönelik Aile İçi Şiddet Araştırması (KYAİŞA) 2008'e göre %39 olarak saptanan fiziksel şiddet yaygınlığı, 2014 araştırmasında %36 olarak bulunmuştur. Ülke genelinde, evlenmiş kadınların %12'si, yaşamlarının herhangi bir döneminde eşleri ya da birlikte oldukları erkekler tarafından cinsel şiddete maruz bırakıldıklarını belirtmişlerdir (2, 3).

Kadına yönelik şiddet; dünyada neredeyse her toplumda görülmektedir (4). Dünya Sağlık Örgütü (DSÖ) verileri üzerinden dünyadaki durum değerlendirildiğinde ise; hayatı boyunca her üç

kadından biri fiziksel ve/veya cinsel şiddete maruz kalmaktadır. Yüksek gelir düzeyine sahip ülkelerde oran %23,2 iken; Batı Pasifik ve Avrupa Bölgesi'nde %25 civarında, Amerika Bölgesi'nde %29,8, Afrika, Güneydoğu Asya ve Doğu Akdeniz'de ise %37 dolaylarındadır (5). Fiziksel ya da cinsel şiddete maruz kalan kadınların %42'si bu şiddeti partnerinden görmektedir (6).

Şiddete maruz kalmanın sağlık üzerine etkileri vardır. DSÖ'ye ait bir dokümana göre kadına yönelik şiddetin ölümcül olan ve ölümcül olmayan sonuçları mevcuttur. Şiddetin ölümcül olmayan sonuçları arasında; geniş bir yelpazede yer alan fiziksel ve ruhsal sorunlar bulunmaktadır (7, 8). Bunun yanı sıra

şiddetin şüphesiz ki en kötü sonucu ölümdür.

Kadınların, yalnızca kadın olmaları nedeniyle kasıtlı olarak öldürülmeleri kadın cinayeti ve/veya femisid olarak tanımlanır. Literatürde kadın aile üyelerinin karıştığı cinayetler olsa da, kadın cinayetlerinin sorumlusu çoğunlukla bir erkektir (9). Kadın cinayetleri tüm dünyada yükselen bir sıklık göstermektedir. Partner cinayetleri, namus cinayetleri, çeyiz ilişkili cinayetler ve partner dışı cinayetler olarak dört gruba ayrılarak incelenebilir (10).

Tüm kadın cinayetlerinin %35'ten fazlasının partner cinayeti olduğu bulunmuştur. Erkek cinayetlerinin ise %5'inden bir partner sorumludur. Hem kadın hem de erkek tüm cinayet olguları değerlendirildiğinde ise %15'i partner cinayettir (11). Kadınların işlediği partner cinayetleri sıklıkla nefsi müdafaa sırasında ortaya çıkmaktadır (12). Kanada'nın ulusal istatistikleriyle yapılan bir çalışmada sıklıkla kadınların partnerlerini ilişki sırasında, erkeklerin ise ayrıldıktan sonra öldürdükleri bulunmuştur (13).

Bir kadının, erkek ya da kadın bir aile ferdi tarafından, cinsel veya davranışsal bir sebeple ilişkilendirilerek öldürülmesi; namus cinayettir (14). Daha çok Hindistan'da gözlenen çeyizi ilişkili cinayet ise yetersiz miktarda çeyiz getiren yeni evli kadınların öldürülmesidir. Dünyada her yıl 25.000 kadın çeyiz ilişkili cinayet nedeniyle hayatını kaybetmektedir (15). Partner dışı cinayetler ise çoğunlukla cinsel taciz/tecavüzün ardından ölümlü sonuçlanan olaylardır. Latin Amerika'da seri cinayetler şeklinde de gözlenen bu grupta, çoğunlukla amaçsız ve rastgele cinayetler yer almaktadır (15).

Araştırmamızın iki amacı vardır. Birincisi; 2017 yılı içerisinde meydana gelmiş olan kadın cinayetlerini kişi, yer ve zaman özelliklerine göre tanımlayıp mevcut durumu ortaya koymak; ikincisi kadına yönelik şiddet konusunda farkındalık oluşturmaktır.

## GEREÇ ve YÖNTEM

Bu araştırma tanımlayıcı tipte bir epidemiyolojik çalışma olarak tasarlanmıştır. Araştırmaya ilişkin veriler 1 Ocak-31 Mart 2018 tarihleri arasında toplanmıştır. Kadın cinayetlerinin online olarak kaydını tutan ve <http://kadincinayetleri.org/> ve <http://anitsayac.com/?year=2017> adreslerinde yer alan iki internet sitesinden 2017 yılı içinde meydana gelmiş olan toplam 402 kadın ölümü listelenmiştir. Araştırmaya ilişkin veriler kaydedilirken şüpheli ölüm olayları, intiharlar ve kaza kurşunuyla hayatını kaybedenler kapsam dışı bırakılarak, erkekler tarafından işlenen 284 cinayet olayında hayatını kaybeden 317 kadın, kadın cinayeti olarak değerlendirmeye alınmıştır.

Bu olaylar haber arşivlerine internet üzerinden online olarak ulaşılabilen yedi gazetenin (Hürriyet, Milliyet, Sabah, Posta, Habertürk, Cumhuriyet, Vatan) ve üç haber sitesinin (CNN TÜRK, NTV, EN SON HABER) arşivlerinden taranmıştır.

Veri toplama aracı olarak; araştırmacılar tarafından literatür taranarak geliştirilmiş olan 30 soruluk bir kayıt formu kullanılmıştır. Form üç temel bölümden oluşmuştur. Birinci bölümde cinayete kurban giden kadının ve cinayeti işleyen erkeğin sosyo-demografik özellikleri, ikinci bölümde olayın özellikleri ve üçüncü bölümde cinayetlerin yer ve zaman özellikleri sorgulanmıştır. Her bir veri formu ortalama 20 dakikada doldurulmuştur.

Veri girişi ve analizi için bilgisayar ortamında SPSS paket programı ve rapor yazımı için Microsoft Office Word programı kullanılmıştır. Analizler sırasında; kategorik verilerin özetlenmesinde sayı ve yüzdeler, sayısal verilerin özetlenmesinde ortanca (Min-Max) kullanılmıştır.

Araştırma tüm kamunun açık erişiminin bulunduğu internet siteleri üzerinden yapıldığından ve insanla doğrudan temas olmadığından, etik ya da resmi herhangi bir izin alınmamıştır.

## BULGULAR

Cinayet sonucu öldürülen kadınların yaş ortancası 35 (Min:1, Max:88) ve cinayetleri işleyen erkeklerin yaş ortancası 36 (Min:7, Max:90) idi. Kadınların %77.2 (n=206)'si ve erkeklerin %80 (n=176)'i 15-49 yaş aralığındaydı. Kadın ve erkeklerin sosyo-demografik özellikleri Tablo 1'de sunulmuştur.

**Tablo 1.** 2017 yılı içerisinde meydana gelen kadın cinayetlerinde kadının ve erkeğin sosyo-demografik özellikleri

Kadının;	n*	%	Erkeğin;	n	%
<b>Uyruğu</b>			<b>Uyruğu</b>		
T.C.	290	91.8	T.C.	274	96.4
Yabancı	26	8.2	Yabancı	10	3.6
<b>Medeni durumu</b>			<b>Medeni durumu</b>		
Bekar	46	17.9	Bekar	30	16.8
Evli	154	59.9	Evli	120	67.0
Boşanmış/Dul	57	22.2	Boşanmış	29	16.2
<b>Çalışma durumu</b>			<b>Çalışma durumu</b>		
Çalışıyor	71	18.9	Çalışıyor	24	21.8
Çalışmıyor	60	22.4	Çalışmıyor	86	78.2
<b>Çocuk sahibi olma</b>			<b>Çocuk sahibi olma</b>		
Var	171	74.7	Var	107	37.8
Yok	58	25.3	Yok	37	13.1
<b>Hamilelik durumu</b>			<b>Hamilelik durumu</b>		
Hamile	7	2.2			
Hamile değil	310	97.8			
<b>Alkol/madde kullanımı</b>			<b>Alkol/madde kullanımı</b>		
Veri Yok			Var	26	9.2
Veri Yok			Yok	257	90.8
<b>Sabıka kaydı</b>			<b>Sabıka kaydı</b>		
Veri Yok			Var	34	12.0
Veri Yok			Yok	249	88.0

\*= Elde edilebilen veriler üzerinden hesaplanmıştır.

284 cinayet olayında öldürülen 317 kadın 284 erkek tarafından öldürülmüştü. 33 (%11.6) olayda kadın veya erkek birden fazla kişi ölmüştü. 33 olayın 29'unda tek katilin, iki (n=23), üç (n=5) veya dört (n=1) kadını aynı anda öldürdüğü kaydedildi. 12 olayda ise birden fazla sayıda erkek tek kadını öldürmüştü. Cinayet olaylarının %27.9'unda (n=79), olay esnasında kadın ya da erkek başka birine/birilerine daha ölüm veya yaralanmayla sonuçlanan saldırı olmuştu. Cinayet olaylarına ilişkin özellikler Tablo 2'de sunulmuştur.

Cinayete kurban giden kadınların %2.5 (n=8)'i olay öncesinde tecavüze uğramıştı. Olayın öncesinde %10.4 (n=33) kadın saldırganla ilişkin polise şikayette bulunmuştu. %8.2 (n=26) kadın için mahkeme tarafından alınmış bir tedbir/koruma kararı vardı. Kadınların %1.6 (n=5)'sı bir süre sığınma evinde kalmıştı. Cinayetten sonra intihar eden erkeklerin sayısı 66 (%23.3) idi. 23 (%8.1) erkek olaydan sonra yakalanamamıştı. Cinayetlerin yer ve zaman

özellikleri Tablo 3'te sunulmuştur.

Cinayetler il bazında değerlendirildiğinde en fazla olayın yaşandığı beş il sırasıyla İstanbul, İzmir, Adana, Antalya ve Bursa'ydı. Aylara göre cinayete kurban giden kadın sayısı incelendiğinde en fazla cinayetin görüldüğü beş ay sırasıyla Aralık (n=37), Mayıs (n=34), Eylül (n=34), Mart (n=32) ve Ekim (n=30) idi. En az cinayetin görüldüğü aylar ise Kasım (n=16) ve Ağustos (n=18) idi. Cinayetlerin aylara göre dağılımı Şekil 1'de sunulmuştur.

## TARTIŞMA

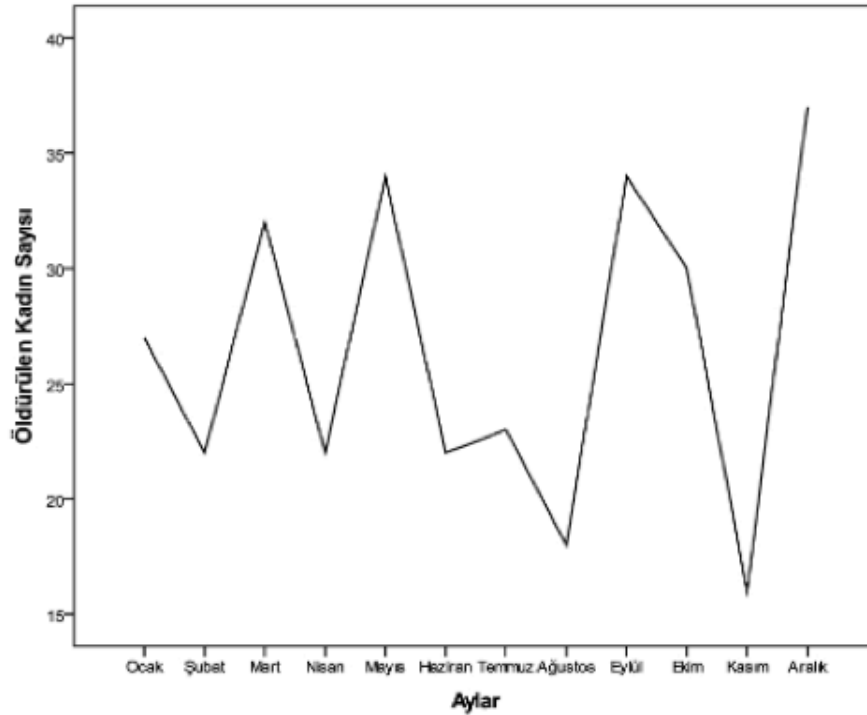
Literatüre baktığımızda düşük sosyoekonomik düzey, düşük eğitim seviyesi, genç yaş grubunda olma, alkol/madde kötüye kullanımı, yabancı olma, azınlık olma gibi faktörlerin hem şiddete uğrama hem de şiddet uygulama açısından risk faktörü olarak kabul edildiği görülmektedir (16-19). Kadına Yönelik Aile

**Tablo 2.** Okul türlerine göre bas bitinin görülme yüzdesi, Ordu

Cinayeti işleyen kişi	n	%	Cinayet aracı	n	%
Partner/Eski partner	185	59.3	Ateşli silah	165	52.2
Aile üyelerinden biri (Baba, erkek kardeş, oğul vd.)	84	26.9	Delici kesici alet	106	33.5
Arkadaş/Tanıdık/Komşu vb.	43	13.5	Boğma	21	6.6
Katil belli değil	5	1.6	Darp	15	4.7
Olayların Sebepleri	n	%	Diğer sebepler	9	2.8
Anlık tartışma	79	27.2			
Kıskançlık	47	16.2			
Kadının ayrılmak istemesi	42	14.5			
Maddi sebepler	39	13.4			
Sebebi bilinmeyenler	21	7.2			
Diğer sebepler	62	21.4			

**Tablo 3.** 2017 yılı içerisinde meydana gelen kadın cinayetlerinin yer ve zaman özellikleri

Olayın Gerçekleştiği Yer	n	%	Olayın Gerçekleştiği Bölge	n	%
Ev	200	65.1	Marmara	86	27.1
Kamuya açık alan	75	24.4	Ege	56	17.7
Vasıta	14	4.6	Akdeniz	54	17.0
İşyeri	9	2.9	İç Anadolu	37	11.7
Mevsim	n	%	Karadeniz	36	11.4
İlkbahar	88	27.8	Güney Doğu Anadolu	32	10.1
Yaz	63	19.9	Doğu Anadolu	15	4.7
Sonbahar	80	25.2	KKTC	1	0.3
Kış	86	27.1	Olayın Gerçekleştiği Alan	n	%
			Kırsal	50	16.1
			Kentsel	261	83.9

**Şekil 1.** Kadın cinayetlerinin aylara göre dağılımı

İç Şiddet Araştırması (KYAİŞA) 2014'te ise "Kadına yönelik şiddetin, her sosyal ve ekonomik gruptan kadında görülmesi, tüm kadınların şiddet tehdidi altında olabileceğini işaret etmektedir" denilmektedir (3). Yaptığımız araştırmada şiddete maruz kalan kadınların ve şiddet uygulayan erkeklerin beşte dördü genç yaş grubundadır. Kadınların yaklaşık %10 kadarı yabancı uyrukludur. Hakkında veri bulunan kadınların yarısı, erkeklerin ise beşte dördü çalışmamaktadır. Erkeklerin %10'unda olay anında ya da öncesinde alkol/madde kullanım öyküsü ve %10'dan fazlasında sabıka kaydı vardır. Bulgularımızın literatürle uyumlu olduğu görülmektedir. Dezavantajlı grupların, yaşadıkları ortamlar ve çevrelerinde bulunan kişiler de göz önünde bulundurulduğunda, şiddete daha sık olarak maruz kalmaları kaçınılmazdır.

Türkiye'de yürütülmüş olan çeşitli çalışmalara göre gebelik döneminde fiziksel şiddete maruz kalma oranları %4.8 ile %36.4 arasında değişmektedir (20-25). KYAİŞA 2014'e göre kadınların %8'i gebelikleri süresince en az bir kez fiziksel şiddete maruz kalmaktadır. DSÖ'ye ait bir dokümana göre Dünya'da gebelik sürecinde fiziksel şiddete maruz kalan kadın oranı %1 ile %49 arasındadır (26). Kadınların gebelik döneminde cinayete kurban gitme risklerinin daha yüksek olduğu bulunmuştur (27). Çalışmamızda cinayete kurban giden kadınların %2.2'sinin gebe olduğu tespit edilmiştir. Bu durum kadının hem fiziksel hem "de duygusal açıdan hassas olduğu gebelik döneminde şiddete uğramasının ve istismar edilmesinin kolaylığıyla açıklanabilir.

Kadına yönelik şiddet ile ilgili çalışmalar incelendiğinde kadınların şiddeti büyük oranda kendi aile bireylerinden ve erkek arkadaş, nişanlı, eş ve eski eş gibi birlikte oldukları kişilerden gördükleri saptanmıştır (2, 3, 19, 28). Bizim çalışmamızda da kadınların %85'ten fazlasının birlikte olduğu kişi, babası, erkek kardeşi, oğlu gibi kendisine oldukça yakın olması beklenen bir erkek tarafından öldürüldüğü saptanmıştır. Bu durum Türk toplumunun toplumsal cinsiyet eşitsizliğinin yaygın olduğu bir toplum olmasıyla açıklanabilir. Aynı zamanda uygulanan politika, medyanın şiddet olaylarında sergilediği tutum, yaşanan coğrafya ve komşu olunan ülkeler ile

benimsenen dini inançların da bu konuda rolü olduğu düşünülebilir.

KYAİŞA 2014'te kadınların bakış açısından şiddetin nedenleri sıklık sırasına göre; erkeğin ailesiyle sorun, erkekle ilgili nedenler (kıskançlık, yetiştirilme tarzı vd.) ve ekonomik sıkıntılardır. Çeşitli araştırmalarda namus, kıskançlık, erkeğin üstünlük kurma isteği ve diğer nedenler şiddete sebep olarak gösterilmiştir (28, 29). Araştırmamızda cinayetlere sebep olarak en sık anlık tartışma, kıskançlık ve kadının ayrılmak istemesi gösterilmiştir. Her ne kadar şiddetin herhangi bir açıklaması olamayacağı düşünülse de bu sebeplerin cinayete sonuçlanan olaylara dönüşmesi, toplumumuzun ataerkil yapısıyla ve toplumsal cinsiyet rolleriyle ilişkilendirilebilir.

Literatüre baktığımızda genel olarak cinayetlerde, özel olarak ise kadın cinayetlerinde kullanılan ateşli silahlar olduğu dikkati çekmektedir (28, 30, 31). Yaptığımız çalışmada kadın cinayetlerinin yarısından çoğunda ateşli silah kullanılmıştır. Ateşli silah dışında kullanılan diğer araç ve yöntemler ise delici kesici aletler, boğma ve darptır. Hem ülkemizde hem de dünyanın pek çok yerinde ateşli silahların cinayetlerde ilk sırada kullanılan araç olması; öldürme amacının güdüldüğü, cinayetin önceden planlandığı ve gayriresmi yollardan silah edinmenin kolay olmasıyla açıklanabilir.

Kadın cinayetlerinin gerçekleştiği mekânın incelendiği bazı çalışmalarda, cinayetin en sık evde gerçekleştiği belirtilmiştir (28, 29, 32, 33). Bizim araştırmamızda da kadınların en sık öldürüldüğü yerin ev olduğu saptanmıştır. Ölümün ikinci en sık gerçekleştiği yer ise kamusal alanlardır. Kadınların evde veya kamuya açık alanlarda saldırıya uğramaları, erkeklerin bu alanlarda kadına erişiminin kolay olmasıyla açıklanabilir.

Literatürde şiddet olayları ile mevsimsel döngünün ilişkilendirildiği ve yaz aylarında şiddet olaylarının arttığı yönünde bulgusu olan çalışmalar mevcuttur (34-36). Bizim çalışmamızda cinayet olaylarının dört farklı ayda pik yaptığı görülmüştür. Bu aylar mevsim değişikliklerinin olduğu aylardır. Bu durum mevsimsel serotonin düzeyindeki dalgalanmalarla

ilişkilendirilebilir. Kış mevsimi depresif duygu durumunun, yaz mevsimi ise manik duygu durumunun daha çok yaşandığı mevsimlerdir. Ayrıca hava sıcaklığının ve havanın açık ya da kapalı olmasının insanın ruhsal durumu üzerinde yaptığı etkiyle de açıklanabilir. Araştırmamızda cinayetlerin yarısından çoğunun ilkbahar ve kış aylarında meydana geldiği saptanmıştır. Bulduğumuz sonuç literatürle uyumlu değildir. Bu durum cinayeti işleyen kişilerin kişisel farklılıklardan kaynaklanıyor olabileceği gibi, ilkbahar ve kış aylarında havanın göreceli olarak daha soğuk ve kapalı olmasının insan psikolojisi üzerinde oluşturabileceği olumsuz duygu durumundan da kaynaklanabilir.

**Araştırmanın Üstün Yönleri ve Kısıtlılıkları:** Araştırmamız 2017 yılı içerisindeki tüm kadın cinayetlerini kapsadığından elde ettiğimiz sonuç tüm Türkiye'yi temsil etmektedir. Çalışmanın yürütümü

esnasında veri kaynağı olarak haber kaynakları kullanıldığından çalışma durumu, çocuk sahibi olma gibi bazı verilerimizde eksiklikler bulunmaktadır. Bu durum çalışmamızın sınırlılığdır.

Sonuç olarak; kadına yönelik şiddet ve kadın cinayetleri hem ülkemizde hem de dünyada varlığını sürdüren önemli bir sorun olmaya devam etmektedir. Bu konuda farkındalık yaratmak ve yapılacak yeni çalışmalarla şiddet olaylarının, şiddete uğrama riski altındaki kadınların ve şiddet uygulama riski bulunan erkeklerin özelliklerini çok daha ayrıntılı şekilde belirlemek önemli rol oynamaktadır. Şiddetin azaltılması ve en nihayetinde önlenmesi için eğitimden sağlığa, politikadan ekonomiye ve yasal düzenlemelerden medyanın yaklaşımına kadar pek çok konuda düzenlemelerin yapılması gerekmektedir. Ayrıca yapılacak olan düzenlemelerin pratikte tam olarak uygulanır olması hayati öneme sahiptir.

## KAYNAKLAR

1. Öyekçin DG, Yetim D, Şahin EM. Kadına yönelik farklı eş şiddeti tiplerini etkileyen psikososyal faktörler. Türk Psikiyatri Dergisi 2012; 23(2): 1-7.
2. HÜNEE (2009). 2008 Türkiye Kadına Yönelik Şiddet Araştırması. <http://www.hips.hacettepe.edu.tr/TKAA2008-AnaRapor.pdf> (Erişim Tarihi: 02.05.2018).
3. HÜNEE (2015). 2014 Türkiye Kadına Yönelik Şiddet Araştırması. <http://www.hips.hacettepe.edu.tr/KKSA-TRAnaRaporKitap26Mart.pdf> (Erişim Tarihi: 02.05.2018).
4. Subaşı N, Akın A. Kadına Yönelik Şiddet; Nedenleri ve Sonuçları, Ankara; Hacettepe Üniversitesi Yayınları, 2003.
5. WHO. [http://www.who.int/reproductivehealth/publications/violence/VAW\\_Prevalance.jpeg?ua=1](http://www.who.int/reproductivehealth/publications/violence/VAW_Prevalance.jpeg?ua=1) (Erişim Tarihi: 02.05.2018).
6. WHO. [http://www.who.int/reproductivehealth/publications/violence/VAW\\_health\\_impact.jpeg?ua=1](http://www.who.int/reproductivehealth/publications/violence/VAW_health_impact.jpeg?ua=1) (Erişim Tarihi: 02.05.2018).
7. WHO (2014). World Report on Violence and Health. [http://www.who.int/violence\\_injury\\_prevention/violence/world\\_report/en/](http://www.who.int/violence_injury_prevention/violence/world_report/en/) (Erişim Tarihi: 02.05.2018).
8. Yanikkerem E, Kavlak O, Sevil Ü. Şiddetin kadın sağlığına etkileri ve sağlık çalışanlarının rolü. Kadın Çalışmaları Dergisi 2007; 2(4): 32-47.



9. Campbell JC, Glass N, Sharps PW, Laughon K, Bloom T. Intimate partner homicide: review and implications of research and policy. *Trauma Violence Abuse* 2007; 8(3): 246-69.
10. WHO (2012). Understanding and addressing violence against women femicide. [http://apps.who.int/iris/bitstream/handle/10665/77421/WHO\\_RHR\\_12.38\\_eng.pdf?sequence=1](http://apps.who.int/iris/bitstream/handle/10665/77421/WHO_RHR_12.38_eng.pdf?sequence=1) (Erişim Tarihi: 02.05.2018).
11. Stöckl H, Devries K, Rotstein A, Abrahams N, Campbell J, Watts C et al. The global prevalence of intimate partner homicide: a systematic review. *Lancet* 2013; 382(9895): 859-65
12. Daly M, Wilson M. *Homicide*. Aldine De Gruyter, New York, 1988.
13. Johnson H, Hotton T. Losing control: homicide risk in estranged and intact intimate relationships. *Homicide Studies* 2003; 7(1): 58-84.
14. Khafagy F. Honour killing in Egypt. Cairo, UN Division for the Advancement of Women, 2005.
15. Strengthening understanding of femicide. Seattle, Program for Appropriate Technology in Health, 2008. <https://www.path.org/publications/detail.php?i=1702> (Erişim Tarihi: 02.05.2018)
16. Uthman OA, Moradi T, Lawoko S. The independent contribution of individual, neighbourhood and country-level socioeconomic position on attitudes towards intimate partner violence against women in sub-Saharan Africa: a multilevel model of direct and moderating effects. *Soc Sci Med* 2009; 68(10): 1801-9.
17. McKinney CM, Caetano R, Ramisetty-Mikler S, Nelson S. Childhood family violence and perpetration and victimization of intimate partner violence: findings from a national population-based study of couples. *Ann Epidemiol* 2009; 19(1): 25-32.
18. Abramsky T, Watts CH, Garcia-Moreno C, Devries K, Kiss L, Ellsberg M, et al. What factors are associated with recent intimate partner violence? Findings from the WHO multi-country study on women's health and domestic violence. *BMC Public Health* 2011; 11: 109
19. İlhan F, Budak S. İzmir-Karşıyaka'da bir ortaokul ve dört ilkokulun öğrencileri arasında *Pediculus humanus capitis*'in yaygınlığının araştırılması ve iki yıl önce yapılan tarama sonuçları ile karşılaştırılması. *Türkiye Parazit Derg*, 1994; 18(4):485-91.
20. Gıray H, Keskinöğlü P, Sönmez Y, Meseri R, Karakuş NE, Yüçetin N ve ark. Aile içi fiziksel şiddet ve etkileyen etmenler. *STED* 2005; 14(10): 217-20.
21. Karaoğlu L, Celbis O, Ercan C, Ilgar M, Pehlivan E, Güneş G ve ark. Physical, emotional and sexual violence during pregnancy in Malatya, Turkey. *Europ Journal Public Health* 2006; 16(2): 149-56.
22. Sağkal T, Kalkım A, Uğurlu ES, Kırmızılar NE. Gebelerin eşi tarafından şiddete maruz kalma durumları ve şiddetle ilişkili faktörlerin incelenmesi. *TAF Prev Med Bull* 2014; 13(5): 381-90.
23. Ayrancı U, Günay Y, Ünlüoğlu I. Hamilelikte aile içi şiddet: birinci basamak sağlık kurumlarına başvuran kadınlar arasında bir araştırma. *Anadolu Psikiyatri Dergisi* 2002; 3(2): 75-87.
24. Deveci SE, Açık Y, Gülbayrak C, Tokdemir M, Ayar A. Prevalence of domestic violence during pregnancy in a Turkish community. *Southeast Asian Journal Tropic Medicine Public Health* 2007; 38(4): 754-60.
25. Güler N. Gebelikte eşi tarafından kadına uygulanan fiziksel, duygusal, cinsel ve ekonomik şiddet ve ilişkili faktörler. *DEUHYO ED* 2010; 3(2): 72-7.
26. WHO (2011) Intimate partner violence during pregnancy. [http://apps.who.int/iris/bitstream/handle/10665/70764/WHO\\_RHR\\_11.35\\_eng.pdf?sequence=1](http://apps.who.int/iris/bitstream/handle/10665/70764/WHO_RHR_11.35_eng.pdf?sequence=1) (Erişim Tarihi: 02.05.2018).
27. Campbell JC, Webster D, McLain JK, Block C, Campell D, Curry MA et al. Risk factors for femicide in abusive relationships: results from a multisite case control study. *American Journal of Public Health* 2003; 93(7): 1089-97.
28. Salameh HOG, Salameh RJ, Shwaiki M, Abder-Rahman H. Forensic medical aspects of femicide in Jordan. *J Forensic Leg Med* 2018; 56: 90-3.

29. Altınöz ŞT, Altınöz AE, Utku Ç, Eşsizöğlü A, Candansayar S. Femicide: psychosocial characteristics of the perpetrators in Turkey. *International Journal of Offender Therapy and Comparative Criminology* 2018. 00(0); 1-13.
30. Smucker S, Kerber RE, Cook PJ. Suicide and additional homicides associated with intimate partner homicide: North Carolina 2004-2013. *Journal of Urban Health* 2018. Online vers.
31. Meel B. Incidence of female homicide in the Transkei sub-region of South Africa (1993-2015). *Journal of Forensic and Legal Medicine* 2018; 56: 75-9.
32. Faqir F. Intrafamily femicide in defence of honour: the case of Jordan. *Third World Quarterly* 2001; 22(1): 65-82.
33. Mohanty MK, Panigrahi MK, Mohanty S, Das SK. Victimiologic study of female homicide. *Leg Med* 2004; 6(3): 151-6.
34. Bilgin UE, Gökmen FG, Aktaş EÖ, Şenol E, Koçak A, Kaya A ve ark. İzmir Adli Tıp Grup Başkanlığında 2004-2007 yılları arasında kesici-delici alet ile meydana gelen adli otopsi olguları. *Ege Tıp Dergisi* 2011; 50(1): 13-8.
35. Rotton J, Cohn EG. Temperature, routine activities, and domestic violence; a reanalysis. *Violence Vict* 2001; 16(2): 203-15.
36. Schinasi LH, Hamra GB. A time series analysis of associations between daily temperature and crime events in Philadelphia, Pennsylvania. *J Urban Health* 2017; 94(6): 892-900.