



Kartal Dr. Lütfi Kırdar Eğitim ve Araştırma Hastanesi'nde 2008 ve 2012 Yılları Arasında Kansere Sıklıkları

Cancer Incidence at Kartal Dr. Lütfi Kırdar Training and Research Hospital between 2008 and 2012

Kayhan BAŞAK, Yasin SAĞLAM, Ayşe Gökçen YILDIZ, Merve BAŞAR, Hanım İstem KÖSE, Şükran KAYIPMAZ, Nimet KARADAYI

Kartal Dr. Lütfi Kırdar Eğitim ve Araştırma Hastanesi, Patoloji Kliniği, İstanbul

Özet

Amaç: Kansere dağılım oranlarının belirlenmesi, oranların zamanla değişimi, değişimin yönü, mortalite ve sağ kalımın belirlenmesinde önem taşımaktadır. Türkiye'de mevcut aktif kanser kayıt merkezleri nüfusun yaklaşık %50'sini temsil etmektedir. Bu nedenle deskriptif epidemiyolojik çalışmalar kanser verilerinin belirlenmesinde halen değer taşımaktadır.

Gereç ve Yöntem: Çalışmada 2008 ve 2012 yılları arasında Kartal Dr. Lütfi Kırdar Eğitim ve Araştırma Hastanesi, Patoloji Kliniğinde tanı alan 12.603 kanser olgusuna ait tüm veriler kaydedilerek, kanserin yerleşim yeri, histolojik tipi ve davranışı ICD-O'ya (International Classification of Diseases for Oncology) uygun olarak kodlandı, yerleşim yerlerine göre kanser oranları, yaş ve cinsiyet dağılımları belirlendi.

Bulgular: Olguların 6.682'si erkek, 5.921'i kadın idi. Kadın erkek oranı 1.12'iydi. Ortalama yaş erkek olgularda 59.9, kadın olgularda 55.6 bulundu. Erkeklerde ilk beş sırada mesane, prostat, kolorektal, deri ve mide kanserleri varken kadınlarda ilk beş sırada meme, deri, kolorektal, tiroid ve uterus serviks kanserleri bulunmaktaydı. En sık histolojik tip erkeklerde; adenokarsinom-NOS, transisyonel hücreli karsinom-NOS, skuamöz hücreli karsinom, karsinom-NOS, bazal hücreli karsinom, malign lenfoma-NOS, kadınlarda; infiltratif duktal karsinom-NOS, adenokarsinom-NOS, karsinom-NOS, papiller karsinom-NOS, skuamöz hücreli karsinom, bazal hücreli karsinomdu.

Sonuç: Veriler İstanbul bölgesini temsil etmektedir. Histolojik kanser tipleri hedef tedavilerin gelişmesi nedeni ile önem kazanmaktadır.

Anahtar sözcükler: Epidemiyoloji; histoloji; kanser oranı; patoloji rapor tabanlı; Türkiye.

Summary

Background: Determining rates of cancer distribution, mortality, and survival is important. Existing cancer registration centers include more than 50% of the Turkish population. Descriptive epidemiological studies, therefore, are still valuable in determining cancer data.

Methods: Data from 12,603 cases of cancer diagnosed by the Kartal Dr. Lütfi Kırdar Training and Research Hospital Department of Pathology between 2008 and 2012 were included. Topographical, histological, and behavioral codes were expressed according to the International Classification of Diseases for Oncology (ICD-O). Rates of cancer, according to location, age, and gender distribution were determined.

Results: A total of 6,682 cases were male, 5,921 were female. Mean age was 59.9 in males, 55.6 in females. The most common cancer sites for males were the bladder, prostate, colorectal area, skin, and stomach. The most common sites for females were the breast, skin, colorectal area, thyroid, and cervix uteri. The most common histological types for males were adenocarcinoma NOS, transitional carcinoma NOS, squamous cell carcinoma, carcinoma NOS, basal cell carcinoma, and malignant lymphoma. The most common histological types for females were infiltrating ductal carcinoma NOS, adenocarcinoma NOS, carcinoma NOS, papillary carcinoma NOS, squamous cell carcinoma, and basal cell carcinoma.

Conclusion: These data are representative of İstanbul. Histological cancer typing aids in advances in targeted therapies.

Key words: Epidemiology; histology; cancer incidence; pathology report-based; Turkey.

İletişim: Dr. Kayhan Başak.
Şemsi Denizler Caddesi, E-5 Karayolu Cevizli Mevkii,
Kartal, 3489 İstanbul
Tel: 0216 - 441 39 00/1054

Başvuru tarihi: 07.07.2014
Kabul tarihi: 18.09.2014
Online baskı: 20.12.2014
e-posta: drkayhanbasak@yahoo.com



Giriş

Türkiye’de ölüm nedenleri sıralamasında kanser 1965 yılında üçüncü sırada yer almaktadır. Birçok gelişmekte olan ülkeye benzer olarak, enfeksiyon hastalıklarının kontrol altına alınmasından sonra 1975 yılında ölüm nedenleri sıralamasında ikinci sırada yer almıştır ve halen ikinci sırada yer almaktadır.^[1,2] Kanser oranlarının belirlenmesine yönelik çalışmalarda öncelikle organ veya doku yerleşimine uygun olarak topoğrafik dağılım hakkında tanımlamalar yapılmaktadır. Günümüzde hedef tedavi yöntemlerinin yaygınlaşarak artması aynı zamanda histolojik tiplendirme ile ilgili çalışmaların yapılmasını da gerekli kılacak görünmektedir.

Ülkemizde 1982’de kanser ihbarı zorunlu hastalıklar arasına alınmış ve oranlarının belirlenmesine yönelik ilk 1983’de T.C. Sağlık Bakanlığı tarafından pasif kanser kayıt sistemi başlatılmıştır.^[2,3] Aktif kanser kayıt sistemi ilk olarak 1992 de İzmir’de kurulmuştur. Daha sonra sırası ile Antalya (1998), Bursa (2000), Eskişehir (2000),

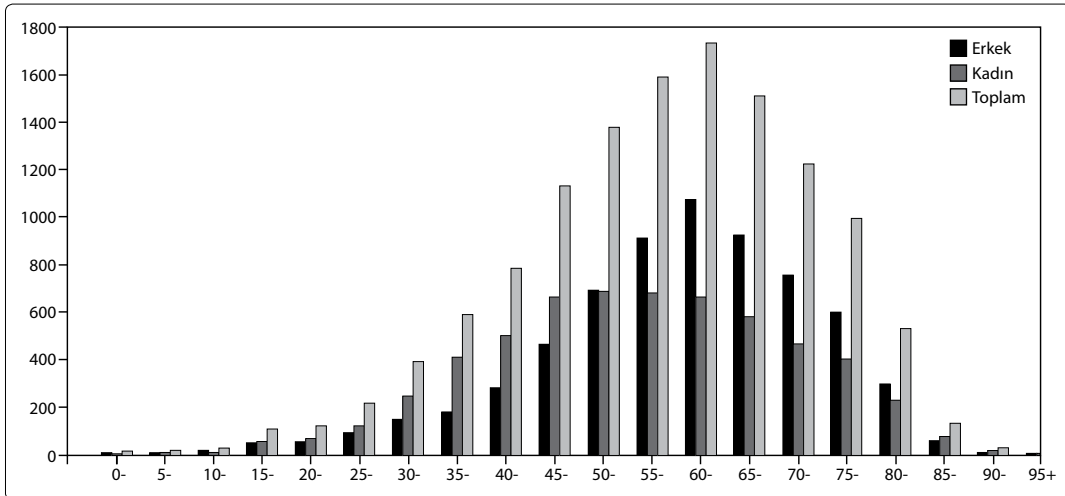
Samsun (2001), Trabzon (2003), Edirne (2004), Erzurum (2005), Ankara (2006), Kocaeli (2007), Gaziantep (2010), Malatya (2010), Mersin (2012), İstanbul (2012), Adana (2012) olmak üzere aktif kanser kayıt merkezleri kurulmuştur. Bu 15 kayıt merkezi verileri Türkiye nüfusunun %50’sinden fazlasını temsil etmektedir.^[1]

Hastalar ve Yöntem

Bu geriye dönük çalışma Kartal Dr. Lütfi Kırdar Eğitim ve Araştırma Hastanesi’nde 2008 ve 2012 yılları arasındaki beş yıllık periyotta Patoloji Kliniği’nde tanı almış 12.603 *in-situ* karsinom, malign ve borderline neoplaziyi içermektedir. Çalışma dönemi içinde patoloji kliniği rapor arşivlerindeki 150.035 histopatoloji ve sitopatoloji raporu tarandı. Bu dönem içinde Kartal Dr. Lütfi Kırdar Eğitim ve Araştırma Hastanesi’ne başvuran hasta, yatan hasta, patolojik incelemesi yapılan materyal ve kanser tanısı alan olgu sayıları Tablo 1’de gösterilmiştir.

Tablo 1. Hastaneye başvuran, yatan hastaların, patoloji materyallerinin ve kanserlerin yıllara göre dağılımı

Yıllar	Başvuran hasta	Yatan	Patoloji materyali	Kanser
2008	1.277.667	39.789	25.289	1.538
2009	1.356.892	39.660	27.517	2.045
2010	1.637.272	41.569	28.928	2.771
2011	1.805.197	41.093	30.965	3.139
2012	1.769.115	40.313	37.336	3.110
Toplam	7.846.143	202.424	150.035	12.603



Şekil 1. Tüm olguların, erkek ve kadın kanserlerinin yaş dağılımı.

Tablo 2. Erkek olguların sıklık sırasına göre ve 20 yaş grubuna göre dağılımı. *Non-melanoma deri kanserleri "(ICD-O-3, C43) hariç"

Organ/Doku	0-	5-	10-	15-	20-	25-	30-	35-	40-	45-	50-	55-	60-	65-	70-	75-	80-	85-	90-	95+	Adet	%
1 Mesane	0	0	0	2	5	3	13	18	22	53	62	105	166	117	119	114	50	9	0	0	858	12.84
2 Prostat	0	0	1	0	0	1	1	0	1	16	63	120	187	182	136	101	38	8	0	0	855	12.80
3 Kolorektal	0	0	0	0	5	8	16	25	27	56	82	99	115	106	85	87	32	8	0	0	751	11.24
4 *Deri	0	0	0	0	2	10	15	13	29	44	40	74	76	70	105	83	64	12	5	4	646	9.67
5 Mide	0	0	0	0	3	2	12	6	19	39	76	76	85	69	61	41	34	4	1	0	528	7.90
6 Akciğer	0	0	0	5	0	5	5	8	18	32	54	72	74	88	49	25	11	0	2	0	448	6.70
7 Lenf nodları	0	1	3	11	6	6	13	16	23	33	42	68	55	50	23	22	6	3	0	0	381	5.70
8 Santral sinir sistemi	7	6	12	8	7	9	16	13	25	28	33	28	34	23	8	5	6	4	0	0	272	4.07
9 Böbrek	0	1	0	1	0	0	9	8	11	22	29	45	36	24	23	14	4	1	0	0	228	3.41
10 Hemopoetik	0	0	0	2	5	10	3	2	7	13	34	19	24	39	23	18	11	2	2	0	214	3.20
11 Larinks	0	0	0	1	0	0	0	3	11	13	24	28	30	15	10	8	5	1	0	0	149	2.23
12 Kemik	1	0	3	11	5	4	1	3	6	10	10	12	17	16	12	6	6	0	1	0	124	1.86
13 Tiroid	0	0	0	1	1	4	5	13	16	11	15	17	14	14	7	0	3	0	0	0	121	1.81
14 Yumuşak doku	0	2	0	3	1	4	4	5	6	8	15	14	15	7	9	3	6	1	1	0	104	1.56
15 Safra kanalları	0	0	0	0	0	1	0	5	4	13	15	8	20	13	11	6	1	1	0	1	99	1.48
16 Dudak	0	0	0	0	0	0	1	6	8	8	9	12	9	12	11	7	2	2	0	0	87	1.30
17 Testis	0	0	0	3	11	16	20	10	7	4	3	2	2	3	1	1	1	0	0	0	84	1.26
18 Özefagus	0	0	0	1	0	0	0	3	5	1	7	13	19	7	4	15	2	1	0	0	78	1.17
19 Plevra	0	0	0	0	0	2	0	0	6	8	9	10	16	7	2	5	1	0	0	0	66	0.99
20 İnce barsak NOS	0	0	0	1	0	2	2	3	6	4	7	10	8	6	4	0	0	0	0	0	56	0.84
21 Periton	0	0	0	0	0	3	0	2	2	4	7	11	4	10	4	0	1	0	0	0	48	0.72
22 Pankreas	0	0	0	0	0	0	1	0	0	6	3	8	7	8	6	3	1	1	0	0	44	0.66
23 Skin melanoma	0	0	0	0	0	0	0	0	5	9	5	5	3	2	6	6	3	0	0	0	44	0.66
24 Nazofarinks	0	0	1	0	0	0	1	4	4	6	5	6	3	5	2	2	1	0	0	0	40	0.60
25 Meme	0	0	0	0	2	0	2	2	4	4	5	2	4	3	4	5	0	0	0	0	37	0.55
26 Batın NOS	0	0	0	0	0	1	5	1	4	2	4	1	4	5	2	2	2	0	0	0	33	0.49
27 Mediasten	0	0	0	0	2	1	1	1	3	2	6	5	6	2	0	1	1	0	0	0	31	0.46
28 Dil	0	0	0	0	0	0	0	2	1	2	2	6	4	2	5	0	1	1	0	0	26	0.39
29 Tükrük bezi	0	0	0	0	0	0	0	2	1	2	2	0	5	3	3	3	1	0	0	0	22	0.33
30 Farinks, hipofarinks	0	0	0	0	0	1	0	2	0	1	5	2	4	4	0	0	1	0	0	1	21	0.31

Tablo 3. Kadın olguların sıklık sırasına göre ve 20 yaş grubuna göre dağılımı. *Non-melanoma deri kanserleri "(ICD-O-3, C43) hariç"

Organ/Doku	0-	5-	10-	15-	20-	25-	30-	35-	40-	45-	50-	55-	60-	65-	70-	75-	80-	85-	90-	95+	Adet	%
1 Meme	0	0	0	3	7	22	66	137	184	224	187	183	133	106	99	62	40	13	0	2	1468	24.79
2 *Deri	1	0	0	2	2	3	9	12	23	38	32	52	45	64	54	95	57	21	7	2	519	8.77
3 Kolorektal	0	0	1	1	4	6	15	32	23	26	64	58	80	64	45	46	37	11	1	0	514	8.68
4 Tiroid	0	0	0	6	20	30	33	56	70	74	68	47	33	23	13	6	2	2	0	0	483	8.16
5 Uterus serviks	0	2	0	0	5	9	33	30	42	54	34	32	19	18	15	8	7	4	0	0	312	5.27
6 Mide	0	0	0	0	0	6	10	10	13	17	33	31	29	33	50	36	10	3	2	1	284	4.80
7 Endometrium	0	0	0	0	0	1	3	7	10	35	50	48	40	30	20	12	7	1	0	0	264	4.46
8 Over	0	0	0	4	4	4	14	15	16	26	28	26	27	23	11	7	1	0	1	0	207	3.50
9 Lenf Nodları	0	0	2	6	2	9	6	14	15	23	19	25	26	24	17	11	4	2	1	0	206	3.48
10 Santral sinir sistemi	3	7	2	4	8	9	17	25	18	19	23	14	17	14	6	6	5	1	0	0	198	3.34
11 Hemopoetik	0	0	0	7	0	1	8	7	6	10	12	18	29	17	22	11	10	0	0	0	158	2.67
12 Böbrek	1	0	0	1	0	2	7	7	5	17	24	20	15	21	17	4	2	1	0	0	144	2.43
13 Mesane	0	0	0	0	0	1	2	4	2	8	11	23	18	19	14	19	10	3	3	0	137	2.31
14 Akciğer	0	0	0	1	2	0	2	4	11	15	12	15	19	16	8	3	4	0	2	0	114	1.93
15 Kemik	2	1	4	12	5	5	2	7	6	11	6	8	10	8	5	5	0	0	0	0	97	1.64
16 Yumuşak doku	1	0	0	2	4	2	2	12	5	8	9	5	7	15	4	4	2	4	1	0	87	1.47
17 Periton	0	0	0	0	0	1	1	5	5	4	6	6	12	13	13	8	1	1	0	0	76	1.28
18 Plevra	0	0	0	0	0	1	0	1	8	6	15	8	13	6	1	3	2	1	0	0	65	1.10
19 Safra kanalları	0	0	0	0	0	0	2	0	5	5	7	7	12	9	4	6	1	0	0	0	58	0.98
20 Özefagus	0	0	0	0	0	1	0	1	5	6	7	6	8	9	4	6	4	0	0	0	57	0.96
21 Batın NOS	0	0	0	0	0	0	0	1	8	4	6	8	7	4	7	3	3	1	0	0	52	0.88
22 Vajina	0	0	0	0	0	0	2	2	4	4	9	3	14	5	3	4	1	0	0	0	51	0.86
23 Dudak	0	0	0	0	0	1	0	0	1	0	1	7	5	5	7	7	4	1	1	0	40	0.68
24 Vulva	0	0	0	0	0	1	0	3	1	3	2	3	2	4	10	2	1	1	0	0	34	0.57
25 Pankreas	0	0	0	3	1	0	0	0	2	0	6	6	4	3	2	2	0	0	0	0	29	0.49
26 Skin melanoma	0	0	0	1	0	0	3	0	1	3	0	5	4	3	3	1	4	1	0	0	29	0.49
27 İnce barsak	0	0	0	1	0	2	2	0	1	3	3	4	3	6	1	2	0	0	0	0	28	0.47
28 Nazofarinks	0	1	1	0	1	1	0	1	0	2	1	1	9	1	0	2	1	1	0	1	24	0.41
29 Tükrük bezi	1	0	0	0	1	2	3	0	3	0	0	1	0	3	1	3	1	0	0	0	19	0.32
30 Uterus	0	0	0	0	0	0	4	1	4	0	0	1	3	2	0	0	0	0	0	0	15	0.25

Tablo 4. Türkçe literatürdeki başlıca patoloji raporuna dayalı deskriptif çalışmaların verilerinin karşılaştırılması

	Başak ^[7] 1993	Burgut ^[6] 1994	Kandiloğlu ^[17] 1995	Ecirli ^[19] 2002	Bitiren ^[11] 2003	Bayram ^[10] 2005	Alıcı ^[12] 2006						
ERKEK	Deri	21.1	Deri	22.6	Mesane	20.8	Akciğer	25.1	Mesane	17.5	Mide	20.2	Akciğer
	Larinks	9.6	Larinks	7.8	Larinks	20.0	Mide	10.5	Akciğer	11.1	Deri	11.7	Kolon
	Mesane	9.4	Mesane	7.4	Deri	17.8	Hemopoetik	8.4	Larinks	10.3	Mesane	9.8	Mide
	Mide	7.5	Mide	6.1	Prostat	7.2	SSS	7.9	Mide	9.2	Özefagus	9.4	Testis
	Prostat	6.0	Ağız	5.7	Mide	4.7	Kolon	7.6	Lenfoma	6.7	Akciğer	7.3	NHL
	Beyin	5.7	Akciğer	5.6	Lenfoma	4.6	Mesane	6.9					Baş
	Dudak	4.8	Prostat	4.0	Rektum	2.6	Larinks	5.6					HL
	Yumuşak doku	3.6	YDS	3.6	Dudak	2.5	Lenfoma	4.3					Pros
	Anorektal	2.6	Lenfoma	3.4	Beyin	2.4	Prostat	4.1					YDS
	Kemik	2.3	Beyin	2.9	Testis	2.4	Pankreas	3.6					Deri
	Kolon	2.3			Böbrek	2.3							
	NHL	2.3			Özefagus	2.1							
	Akciğer	1.8			Tiroid	1.8							
	Karaciğer	1.8			YDS	1.4							
	HL	1.4			Nazofarinks	1.3							
KADIN	Deri	21.6	Meme	23.2	Uterus	20.4	Meme	15.7	Meme	22.2	Özefagus	16.9	Meme
	Meme	14.2	Deri	20.3	Meme	18.3	SSS	10.3	Mide	9.7	Mide	14.5	Kolon
	Tiroid	7.7	Uterus serviks	3.7	Deri	15.0	Hemopoetik	8.2	Tiroid	8.1	Meme	9.4	Mide
	Mide	5.6	YDS	3.7	Uterus serviks	9.9	Kolon	8.0	Over	6.2	Deri	8.5	Akciğer
	Beyin	4.5	Mide	3.6	Over	7.2	Akciğer	7.6	YDS	6.0	Tiroid	8.0	NHL
	Yumuşak doku	3.7	Over	3.5	Tiroid	6.3	Mide	7.3					Over
	Kolon	3.4	Lenfoma	2.9	Rektum	2.4	Over	7.2					Pank
	Over	3.2	Rektum	2.9	Mesane	2.3	Lenfoma	6.4					Baş
	Anorektal	3.0	Beyin	2.6	Kolon	2.1	Uterus	5.6					Deri
	Kemik	2.9	Uterus korpus	2.5	Mide	1.6	Deri	5.0					Kara
	Karaciğer	2.3			Lenfoma	1.6							
	NHL	2.3			YDS	1.5							
	Safra kesesi	2.2			Vulva	1.4							
	Uterus serviks	1.9			Dudak	1.1							
	Mesane	1.5			Larinks	0.8							

YDS: Yumuşak doku sarkomu; SSS: Santral sinir sistemi; NHL: Non-Hodgkin Lenfoma; HL: Hodgkin Lenfoma; GIS-NOS: Gastro intestinal sistem NOS; Uri-NOS: Üriner sistem NOS; G

Olgulara ait Türkiye Cumhuriyeti kimlik numarası, isim bilgisi, patoloji rapor numarası, patoloji tanı tarihi, yaş, cinsiyet, tümör yerleşim yeri ve histolojik tanı kayıtlarını içeren veriler Microsoft Excell™ 2010 sürümü kullanılarak tablo haline getirildi ve analizleri yapıldı. Tüm olgular T.C. kimlik numarası, patoloji rapor numarası, tanı tarihi, tümör yerleşim yeri ve histolojik tanıya göre sıralanarak tekrarlayan kayıtlar çıkartıldı. Tüm olguların verileri aynı lokalizasyondaki aynı tümörler için birden fazla kayıt yönünden değerlendirildi ve tek kayıt haline getirildi.

Tüm tümörlerin lokalizasyonları "International Classification of Diseases for Oncology" (ICD-O) ikinci ve üçüncü baskı (ICD-O-2 ve ICD-O-3)'ya uygun olarak üç ve dört basamaklı olarak kodlandı.^[4] Histolojik tanı ve davranış kodları ICD-O-3'e uygun olarak verildi.

Bulgular

Çalışma periyodunda toplam 12.603 kanser tespit edildi. Tüm kanserli olguların oranı patoloji kayıtları içinde %8.4, Kartal Dr. Lütfi Kırdar Eğitim ve Araştırma Hastanesi'ne başvuran tüm olgular içinde %0.16 idi. Olguların 6.682'si erkek (%53), 5.921'i kadındı (%47). Erkek olguların kadın olgulara oranı 1.12 idi. Tüm olguların ortalama yaşı 57.9, erkek olguların ortalama yaşı 59.9, kadın olguların ortalama yaşı 55.6 saptandı. Tüm olguların cinsiyete göre yaş dağılımı Şekil 1'de gösterilmiştir. En sık kanser görülen ilk 30 organ/doku ve bu organ/dokular için grublarındaki dağılım erkekler için Tablo 2 ve kadınlar için Tablo 3'de gösterilmiştir. Erkeklerde ilk beş sırada mesane (%12.84), prostat (%12.80), kolorektal (%11.24), deri (%9.67) ve mide (%7.90) kanserleri varken kadınlarda ilk beş sırada meme (%24.79),

[20] 2006	Özekinci ^[21] 2007	Haydaroğlu ^[22] 2007	İzmirli ^[23] 2007	*Taşdemir ^[25] 2010	Bozkurt ^[12] 2011	Baş ^[13] 2014							
Akciğer	26.6	Deri	15.4	Akciğer	27.5	Akciğer	36.1	Mide	29.3	Deri	41.9	Deri	30.3
Kolorektal	13.6	LN	12.8	GIS-NOS	13.7	Kolorektal	8.8	Özefagus	12.6	Kolorektal	12.9	Prostat	23.4
Mesane	8.5	Akciğer	8.9	Baş boyun	12.6	Mide	7.2	Akciğer	11.6	Mide	11.2	Mesane	12.9
Testis	7.3	Mesane	8.5	Deri	9.9	Larinks	4.1	Deri	9.4	Tiroid	6.4	Mide	11.5
Baş boyun	7.1	Mide	7.6	Uri-NOS	8.2	NHL	4.0	Mesane	8.8	Özefagus	4.8	Kolorektal	5.5
Prostat	6.1			Beyin	5.8	Beyin-SSS	3.9					Akciğer	3.1
	5.1			Gen-NOS	5.3	Prostat	3.9					Ağız	2.5
	3.2			Hemopoetik	4.3	Mesane	2.8					YDS	1.6
	3.2			Bilinmeyen	4.3	Testis	2.3					Testis	1.3
	2.5			Kemik ve YDS	3.3	YDS	1.7					Özefagus	1.2
				LN	2.8								
				Meme	0.3								
				Göz	0.3								
Mesane	52.5	Deri	15.9	Meme	26.2	Meme	33.4	Özefagus	23.1	Deri	44.4	Deri	38.4
Kolorektal	9.4	Meme	10.2	Gen-NOS	20.0	Kolorektal	8.3	Meme	21.8	Tiroid	20.0	Meme	19.2
Mesane	5.6	LN	9.7	GIS-NOS	14.3	Tiroid	6.9	Mide	13.8	Meme	15.5	Tiroid	12.6
Akciğer	4.5	Tiroid	6.6	Deri	9.6	Over	6.0	Tiroid	10.8	Kolorektal	7.8	Kolorektal	7.8
Baş boyun	3.8	Mide	6.0	Baş boyun	5.6	Uterus	5.5	Kemik iliği	7.55	Özefagus	2.2	Mide	5.4
Beyin	3.8			Beyin	5.5	Akciğer	4.9					Uterus korpus	4.4
Kemik iliği	2.8			Hemopoetik	4.1	Uterus serviks	4.8					Mesane	2.3
Baş boyun	2.3			SS-NOS	3.2	Mide	4.5					Safra kesesi	1.7
Kemik iliği	2.2			Kemik ve YDS	2.9	NHL	3.2					YDS	1.1
Akciğer	2.2			Bilinmeyen	2.9	Beyin-SSS	3.1					Uterus serviks	1.1
				LN	1.9								
				Uri-NOS	1.9								
				Göz	0.5								

Gen-NOS: Genital sistem NOS; SS-NOS: Solunum sistemi NOS; LN: Lenf nodu. *2006 ve 2007 yılları ortalaması.

deri (%8.77), kolorektal (%8.68), tiroid (%8.16) ve uterus serviks (%5.27) kanserleri bulunmaktadır. En sık histolojik tip erkeklerde; adenokarsinom NOS (%31.9), transiyonel hücreli karsinom NOS (%12.8), skuamoz hücreli karsinom (%9.6), karsinom NOS (%7.7), bazal hücreli karsinom (%6.3), malign lenfoma NOS (%4.1), kadınlarda; infiltratif duktal karsinom NOS (%18.6), adenokarsinom NOS (%14.8), karsinom NOS (%9.4), papiller karsinom NOS (%7.1), skuamoz hücreli karsinom (%6.2), bazal hücreli karsinom (%6.0) idi.

Tartışma

KEAH hasta popülasyonunun %87.8'ini İstanbul, %4.4'ünü Kocaeli şehrinde yaşayanlar oluşturmaktadır. Çalışma periyodunda hastanemize başvuran 7.846.143 hasta ve 12.603 kanser olgusu İstanbul şehri

verilerini anlamlı ölçüde yansıtmaktadır. Olguların erkek-kadın oranında belirgin bir baskınlık yoktur. 2012 yılı nüfus verilerine göre^[5] Türkiye'de 34 yaşın altındaki popülasyon %58.6, 35-79 yaş arasındaki popülasyon %39.9, 80 yaşın üzerindeki popülasyon %1.5'dir. 0-34 yaş grubu popülasyonda kanserlerin toplamda %7.3'ü, erkeklerde %5.9'u ve kadınlarda %8.8'i bulunmaktadır. Toplamda kanserlerin %87.0'ı, erkeklerde %88.4'ü, kadınlarda %85.5'i 35-79 yaş grubunda bulunmaktadır. Seksen yaş üzeri popülasyonda ise kanserlerin toplamda, erkeklerde ve kadınlarda %5.7'si bulunmaktadır. Seksen yaş üzeri tümörlerin az görülmesi bu yaş dilimi popülasyon ile orantılı olarak azdır.

Türkiye'de kanser kayıt merkezleri kurulmasından önceki dönemlerde ve sonrasında patoloji raporlarından kanser oranlarını belirlemek amacıyla çok sayıda çalış-

Tablo 5. En sık görülen kanserlerin Sağlık Bakanlığınca Türkiye Halk Sağlığı Kurumu 20091 ve KEAH 2008-2012 verilerinde karşılaştırılması. *100.000 nüfusta olgu sayısı

	Türkiye 2009 ^[1]		KEAH 2008-2012		Türkiye 2009 ^[1]		KEAH 2008-2012		
	*	%	*	%	*	%	*	%	
ERKEK									
Trakea, bronş, akciğer	66.0	24.5	12.84		Meme	40.6	23.4	Meme	24.79
Prostat	36.1	13.4	12.80		Tiroid	18.6	10.7	Deri	8.77
Mesane	21.4	7.9	11.24		Lenfoid ve hematopoetik	13.5	7.8	Kolorektal	8.68
Lenfoid ve hematopoetik	19.0	7.0	9.67		Uterus korpusu	9.3	5.4	Tiroid	8.16
Mide	16.2	6.0	7.90		Mide	8.1	4.7	Uterus serviks	5.27
Kolon	12.6	4.7	6.70		Kolon	8.1	4.7	Mide	4.80
Rektum	8.4	3.1	5.70		Trakea, bronş, akciğer	8.1	4.7	Endometriyum	4.46
Larinks	8.1	3.0	4.07		Over	6.9	4.0	Over	3.50
Ağız, farinks	6.4	2.4	3.41		Rektum	5.3	3.1	Lenf Nodları	3.48
Böbrek	6.3	2.3	3.20		Beyin, sinir sistemi	5.0	2.9	Santral sinir sistemi	3.34
Pankreas	5.4	2.0	2.23		Uterus serviksi	4.5	2.6	Hemopoetik	2.67
Beyin, sinir sistemi	5.4	2.0	1.86		Böbrek	3.5	2.0	Böbrek	2.43
Tiroid	4.5	1.7	1.81		Pankreas	3.0	1.7	Mesane	2.31
Karaciğer	4.0	1.5	1.56		Mesane	2.9	1.7	Akciğer	1.93
Testis	3.1	1.1	1.48		Ağız, farinks	2.8	1.6	Kemik	1.64
Özofagus	2.6	1.0	1.30		Karaciğer	1.7	1.0	Yumuşak doku	1.47
Yumuşak doku	2.4	0.9	1.26		Safrakesesi vb.	1.7	1.0	Periton	1.28
Safrakesesi vb.	1.8	0.7	1.17		Yumuşak doku	1.5	0.9	Plevra	1.10
Nasofarinks	1.7	0.6	0.99		Özofagus	1.3	0.8	Safra kanalları	0.98
Dudak	1.7	0.6	0.84		Nasofarinks	0.8	0.5	Özefagus	0.96

KADIN

ERKEK

ma yapılmıştır.^[6-25] Bu çalışmaların deskriptif epidemiyolojik karakterleri nedeni ile taşıdıkları değer sınırlı ve hasta popülasyonunu etkileyen faktörlere bağımlıdır. Tablo 4'de toplam 149.647 kanser olgusu içeren 13 çalışmadaki kanser sıklık sıralaması ve bu kanserlerin yüzdeleri gösterilmektedir. Bu çalışmaların tamamı Türkiye'deki aktif kanser kayıt merkezlerinin kurulmasından önceki döneme ait kanser verileri ve sıklık sıralaması için önemli çalışmalardır. Ancak bu çalışmalarda standardizasyon olmadığı açıkça görülmektedir. Bu çalışmaların çoğunda ICD'ye uygun topografik kodlama sistemi kullanılmamış olup, spesifik organ ve dokulardaki kanser oranlarını ayrı ayrı içermemekte ya da sınırlı içermektedir.^[10-13,18-20,25] Sınırlı sayıdaki çalışma ICD sınıflandırmasına uygun olarak topografik kodlamaya sahiptir ve spesifik organ ve dokulardaki kanser oranlarına ait bilgileri içermektedir.^[7,17,23] ICD kodlaması kullanılarak yapılan ve en geniş çalışmalardan biri olan, Burgut ve ark.nın çalışmasında kanser oranları organ/sistem gruplarına göre tanımlanmıştır, ancak spesifik organ/doku oranları belirtilmemiştir.^[6] On üç çalışmada erkek kanserlerinde; mesane kanseri %20.8-2.8 oran ile 1-8. sırada, prostat kanseri %23.4-3.9 oran ile 2-9. sırada, kolorektal kanser %13.6-2.6 oran ile 2-11. sırada, deri kanseri %41.9-2.5 oran ile 1-10. sırada, mide kanseri %29.3-4.7 oran ile 1-5. sırada yer almaktadır. Kadın kanserlerinde; meme kanseri %52.5-9.4 oran ile 1-3. sırada, deri kanseri %44.4-2.2 oran ile 1-10. sırada, kolorektal kanser %9.4-2.4 oran ile 2-7. sırada, tiroid kanseri %20.0-6.3 oran ile 2-5. sırada, uterus serviks kanseri %9.9-1.1 oran ile 3-11. sırada yer almaktadır (Tablo 4).^[6,7,10-13,17,19-23,25]

Türkiye Cumhuriyeti Sağlık Bakanlığı Halk Sağlığı Kurumu tarafından 2009'da yayınlanan^[1] ve KEAH 2008-2012 yılları arasındaki kanser olgularının sıralamaları Tablo 5'de karşılaştırılmıştır. Erkek kanserleri sıralamasında akciğer ve bronş kanserleri dışında sıralama benzerlik göstermektedir. Kadınlarda meme kanserleri belirgin olarak ilk sırayı almakta, ilk on sıralama büyük benzerlik göstermektedir. Kanserlerin yerleşim yerleri öncelikli oranlarının belirlenmesine karşılık histolojik alt tiplerle ilgili çalışmalar henüz literatürde yer almamıştır. Sağlık Bakanlığı verilerine göre 2013'de yeni raporlanan kanser hızı 100.000'de 286.1'dir^[27] ve 2012 de kanser ölüm sebepleri arasında ikinci sıradaki yerini korumaktadır (%21.1).^[2,5,26]

Kanser dağılım oranlarının belirlenmesi, oranların zamanla değişimi, değişimin yönü, mortalite ve sağ kalımın belirlenmesinde önem taşımaktadır. Ayrıca

moleküler patolojinin ve hedef tedavilerin gelişmesi nedeni ile histolojik tiplerin, moleküler ve immünohistokimyasal belirleyicilerin oranlarının da dökümü önem kazanacak görülmektedir.

Çıkar Çatışması

Yazar(lar) çıkar çatışması olmadığını bildirmişlerdir.

Kaynaklar

1. T.C. Sağlık Bakanlığı, Türkiye Halk Sağlığı Kurumu. Online Edition: "Türkiye kanser istatistikleri." [güncelleme; 2014, atıf; 2014 Haziran]. 2014. <http://kanser.gov.tr/daire-faaliyetleri/kanser-istatistikleri.html> İnternet adresinden temin edilebilir.
2. Türk Kanser Araştırma ve Savaş Kurumu Derneği. <http://www.turkkanser.org.tr/> Online Edition: "Türkiye'de Kanser İstatistikleri". [güncelleme;2006; atıf;2014 Haziran]. <http://www.turkkanser.org.tr/dosyalar/istatistikler/turkiye-kanser-istatistikleri.pdf> İnternet adresinden temin edilebilir.
3. T.C. Sağlık Bakanlığı, Kanserle Savaş Dairesi Başkanlığı. "Türkiye'de kanser kontrolü." Bakanlık Yayın Numarası: 777. Koza Matbaacılık. Ankara 2009.
4. Fritz A, Percy C, Jack A, et al. International Classification of Diseases for Oncology. 3rd ed. Geneva: World Health Organization 2000.
5. Türkiye İstatistik Kurumu. Ankara, Türkiye İstatistik Yıllığı 2012. Türkiye İstatistik Kurumu Matbaası, Yayın No 3933. Ankara, Haziran 2013.
6. Burgut R, Tuncer İ, Bozdemir N, Özoran Y, Karagöz F, Uzgören E, ve ark. "Türkiye'de Kanser Sıklığı" Editör: Tuncer İ. içinde; Türkiye'de 16 merkezin kanser verilerinin değerlendirilmesi. Adana, TÜBİTAK ve Çukurova Üniversitesi Tıp Fakültesi; 1994. s. 27-66.
7. Başak K, Aksoy F. Ankara Numune Hastanesi'nde 1984-1992 yılları arasındaki kanser dağılımının değerlendirilmesi. Deskriptif epidemiyolojik bir çalışma. Ankara Patoloji Bülteni 1993;10:62-71.
8. Kösem M, Bayram İ. Van Yöresindeki Ekstremita Kemik ve Yumuşak Doku Tümörlerinin Dağılımı ve Değerlendirilmesi. Van Tıp Dergisi 2001;8:93-6.
9. Özkara SK, Gürbüz Y, Müezzinoğlu B, Erçin C, Yıldız K. Female genital tract tumors seen in Kocaeli region (1996 - 2002)*. Türkiye Ekopatoloji Dergisi 2003;9:17-23.
10. Bayram İ, Reçber D, İbiloğlu İ, Uğraş S. The Frequency And Distribution Of Cancer Diagnosis In A Department Of Pathology. Ege Tıp Dergisi 2005;44:21-7.
11. Bitiren M, Özardalı İ, Baba F, Nazlıgül Y, Eraslan H. The evaluation of cancer data in Şanlıurfa Province (1995-2002). Türkiye Ekopatoloji Dergisi 2003;9:11-16.
12. Bozkurt K, Bektaş SS, Doğru N. Cancer statistics of Şırnak city. [Article in Turkish] Turk Patoloji Derg 2011;27:230-4.
13. Baş Y, Uzbay P, Güney G, Erenler BH, Yılmaz D, Ozdemir

- C. A study on distribution of cancer cases diagnosed in Çorum. *Türk Patoloji Derg* 2014;30:118–23. [Crossref](#)
14. Köselioğlu L, Erkan C. 15471 Malign Tümör Vakasının İstatistik Değerlendirilmesi. *Sağlık Dergisi* 1977;52:29–43.
 15. Eser S, Eser G. Kanserden ölümün Türkiye'deki durumu. *İstanbul Tıp Fakültesi Mecmuası* 1964;27:125–41.
 16. Karagöz F, Yıldız L, Barış S, Özdamar Ş, Bakırtaş M, Aydın O. Ondokuz Mayıs Üniversitesi Tıp Fakültesi 1991-1996 Yılları Kanser İstatistikleri. *OMÜ Tıp Dergisi* 1998;15:324–9.
 17. Kandiloğlu AR, Postacı H. SSK Buca Eğitim Hastanesi Patoloji Bölümünde İncelenen Materyal İçerisinde Kanser Sıklığı ve Dağılımı Son İki Yılda İncelenen 30671 Materyalin Değerlendirilmesi. *Ankara Patoloji Bülteni* 1995;12:74–8.
 18. Aydın Ö, Polat A, Düşmez D, Eğilmez R. A Study of Cancer Incidence and Distribution in Mersin. *Türk Patoloji Derg* 2000;16:48–52.
 19. Ecirli Ş, Borazan A, Tek B, Deveci A, Polat H. Selçuk Üniversitesi Tıp Fakültesi Eğitim ve Araştırma Hastanesine 1993-99 Yılları Arasında Kabul Edilen Hastalar Arasında Erişkin Kanser Vakalarının Değerlendirilmesi. *T Klin J Med Sci* 2002;22:349–53.
 20. Alıcı S, İzmirli M, Doğan E. Epidemiologic evaluation of the patients admitted to Department of Medical Oncology, Yüzüncü Yıl University, Medical Faculty. *Türk Onkoloji Dergisi* 2006;21:87–97.
 21. Özekinci S. Patoloji Arşivindeki 10 Yıllık Kanser (1991-2000) Olgularının Genel Değerlendirilmesi. *Dicle Tıp Dergisi* 2007;34:164–9.
 22. Haydaroğlu A, Bölükbaşı Y, Özşaran Z. Analysis of cancer registration data in Ege University: Evaluation of 34134 cases. *Türk Onkoloji Dergisi* 2007;22:22–8.
 23. İzmirli M, Altın S, Olcum B, Ünsal M. Cancer statistics of SSK Okmeydanı Training and Research Hospitals Department of Oncology from 1999 to 2004. *Türk Onkoloji Dergisi* 2007;22:172–82.
 24. Arıca S, Nazlıcan E, Özer C, Şilfeler DB, Arıca V, Özgür T, et al. The frequency and distribution of cancer cases in Hatay District in 2008. *Klinik ve Deneysel Araştırmalar Dergisi* 2011;2:192–5. [Crossref](#)
 25. Taşdemir E, Demir C, Dilek İ, Atmaca M. Van İli ve Çevresinde Malign Tümörlerin Dağılım Sıklığı. *Van Tıp Dergisi* 2010;17:114–7.
 26. T.C. Sağlık Bakanlığı Sağlık İstatistikleri Yıllığı 2010. Sağlık Bakanlığı Yayın No: 832 Baskı: Kalkan Matbaacılık San. ve Tic. Ltd. Şti. Ankara 2011.
 27. T.C. Sağlık Bakanlığı Sağlık İstatistikleri Yıllığı 2012. Sağlık Bakanlığı Yayın No: 917. Baskı: Sentez Matbaacılık ve Yayıncılık, Ankara 2013.