


ARAŞTIRMA / ARTICLE

Kıyı Kanunundaki Değişimlerin Kıyı Yerleşmelerindeki Arazi Kullanım Değişimine Etkisi: Kuşadası Merkez Örneği

The Effect of Changes in Coastal Law on Land Use Change in Coastal Settlements: Kuşadası Center Case

 Rana Başak Serim,  Neslihan Karataş,  Ayşegül Altınörs Çırak,  Neriman Yörür,
 Sibel Ecemiş Kılıç

Dokuz Eylül Üniversitesi Mimarlık Fakültesi, Şehir ve Bölge Planlama Bölümü, İzmir

ÖZ

Kıyılar toplum için sunduğu kullanım olanakları kapsamında hep çekici alanlar olmuş; kıyılardaki doğal kaynaklar, kıyı bölgelerinin ve ülkenin, ekonomik ve sosyal açıdan kalkınmasında önemli roller üstlenmiştir. Kıyı alanları açısından zengin bir ülke olan Türkiye’de ise bu önemli bölgeleri korumaya ve planlamaya ilişkin mevzuat; doğru arazi kullanım kararlarını belirleme, toplumun yaşam kalitesini artıran düzenlemeleri ortaya koyma ve sürdürülebilir gelişmeyi sağlama adına yeterli olamamıştır. Bu çalışma Türkiye’de kıyıların planlanması sorununu önde gelen kıyı yerleşmelerinden biri olan Aydın İli Kuşadası İlçesi kıyıları üzerinden ele almıştır. Kuşadası kıyılarındaki arazi kullanım değişimleri ve planlama süreçleri araştırılıp, karşılaştırmalı olarak değerlendirilerek kıyı kullanımı dönemler içerisinde analiz edilmiştir. Kuşadası kıyılarına yönelik mekânsal inceleme sonuçları Türkiye mevzuatındaki değişim süreçleri çerçevesinde değerlendirilmiş ve kıyı planlamasına yönelik sorunlar ortaya konulmuştur. Kuşadası kıyılarında kamusal olmayan uygulamalar, kaçak ve düzensiz yapılaşmaların gerçekleştiği, pek çok doğal alanın zarar görmüş olduğu anlaşılmaktadır. Bu sorunların başlıca kaynaklarının; ilgili mevzuatta kıyıların kamusal kullanımına yönelik kesin hükümlerin eksik olması, özellikle turizm odaklı ayrıcalıklı mevzuatların yürürlükte olması, denetim eksikliği, bütüncül planlama ve yönetim eksikliği olduğu anlaşılmıştır.

Anahtar sözcükler: Arazi kullanım değişimi; kıyı mevzuatı; kıyı planlama; Kuşadası.

ABSTRACT

Coasts have always been attractive areas within the scope of the possibilities for use for the society; The natural resources on the coast have played an important role in the economic and social development of the coastal regions and the country. In the coastal areas of Turkey, country rich in this important area of protection and legislation relating to planning; it was not sufficient to determine the right land use decisions, to introduce regulations that increase the quality of life of the society and to ensure sustainable development. This study, which is planned to be one of the leading coastal settlements on the shores of the issue of Turkey Aydın Province Kuşadası District has addressed over the coast. Land use changes and planning processes in Kuşadası coasts have been investigated and evaluated comparatively and coastal use has been analyzed within periods. spatial analysis results for Kuşadası coast evaluated within the framework of the process of change in Turkey and has introduced legislation for coastal planning issues. It is understood that non-public practices, illegal and irregular constructions have occurred on the coasts of Kuşadası and many natural areas have been damaged. The main sources of these problems are; It is understood that there is a lack of definitive provisions regarding the public use of the coasts in the relevant legislation, especially tourism-oriented privileged legislation, lack of control, lack of holistic planning and management.

Keywords: Land use change; coastal legislation; coastal planning; Kuşadası.

Geliş tarihi: 07.05.2020 Kabul tarihi: 01.08.2021
Online yayımlanma tarihi: 19.01.2022
İletişim: Neslihan Karataş
e-posta: neslihan.karatas@deu.edu.tr

 TMMOB
Şehir Plancıları Odası

Giriş

İlkçağlardan günümüze kıyı yerleşmeleri doğal nitelikleri, topluma sundukları kullanım olanakları, ticari etkinliklerin gelişimi açısından taşıdıkları potansiyel dolayısıyla insan yerleşmeleri için çekici alanlar olmuştur. Kıyı şeridi, belki de dünya yüzeyinin en yoğun olarak kullanılan kısmıdır. Sanayileşmiş ve gelişmiş pek çok ülkede kıyılara doğru nüfus hareketleri gerçekleşmekte ve yoğunluk sürekli olarak artmaktadır (Candero ve Ficsher, 1997; Barrett, 1992). Birleşmiş Milletler tahminlerine göre, 2025 yılına kadar dünya nüfusu yaklaşık 8,5 milyara çıkacak ve dünya nüfusunun dörtte üçü kıyıya 60 km. uzaklıkta yaşayacaktır (Gilman, 2002). Kıyılar, savunma, balıkçılık, ulaşım, rekreasyon ve turizm endüstrilerini destekleyen ekonomik açıdan önemli alanlardır (Arkema vd., 2015; Fleming vd., 2018). Geçmişten günümüze doğal, sosyal ve ekonomik açılarından değer taşıyan bu bölgelerin planlanması ve yönetimi de önemli bir sorun olmuştur.

Kıyılarının korunması ve gelişmelerin sürdürülebilirlik çerçevesinde ele alınmasına yönelik olarak uluslararası alanda da ortak çalışmaların ortaya konulduğu görülmektedir. Ülkemiz Akdeniz kıyılarına yönelik 1995 tarihli Barselona ve Karadeniz kıyılarına yönelik 1994 tarihli Bükreş Sözleşmeleri'ne taraf durumdadır ve bu uluslararası çerçeveye uygun olarak kıyı ekosistemlerinin korunmasına yönelik stratejiler geliştirmekle yükümlüdür. Türkiye'de de kıyı alanlarının doğru yönetilebilmesi için uluslararası gelişmelere paralel olarak birçok yasal düzenleme ortaya koyulmuş ve bu konuda özel mevzuatlar hazırlanmıştır. Buna karşın kıyılarının doğal özellikleri çerçevesinde özellikle ticaret ve turizm sektörleri açısından taşıdıkları değer nedeniyle çok fazla talep görmesi ve bir rant alanına dönüşmeleri, alanların doğru bir biçimde korunması ve planlanmasını güçleştiren faktörler olmuştur. Anayasamızda kıyılarının kamunun ortak malı olarak çerçevesine ve Kıyı Kanunu'nun kıyılar ile ilgili genel esaslarını tanımlayan 5. Maddesi'nde: "Kıyılar, Devletin hüküm ve tasarrufu altındadır. Kıyılar, herkesin eşit ve serbest olarak yararlanmasına açıktır, Kıyı ve sahil şeritlerinden yararlanmada öncelikle kamu yararı gözetilir. Kıyıda ve sahil şeridinde planlama ve uygulama yapılabilmesi için kıyı kenar çizgisinin tespiti zorunludur" ifadelerinin yer almasına rağmen, kıyılarının kamusalıktan uzak kullanımının gerçekleştirildiği görülmektedir. Kıyı alanları için gerçekleştirilen düzenlemeler; doğru arazi kullanım kararlarının belirlenmesi, toplumun yaşam kalitesinin artırılmasına yönelik uygulamaların ortaya konması ve sürdürülebilir gelişmenin sağlanabilmesi için her zaman yeterli olamamıştır. Oysa kıyı alanları mevzuatta da çerçevesi gibi hem doğal hem sosyal nitelikleri bağlamında kamu yararı temelinde planlanması gereken özel alanlardır. Özellikle iklim değişikliği süreçlerinin deneyimlendiği günümüzde kıyı ekosistemlerinin sürdürülebilirliği ve toplumsal yaşam kalitesi açısından kıyı planlaması konusuna daha hassas bir yaklaşım geliştirilmesi gerekmektedir. Doğal ve sos-

yo-ekonomik nitelikleri, bu alanlar için özel planlama yaklaşımlarının da uygulanmasını gerekli kılmaktadır. Bu kapsamda bu çalışmada ülkemiz için önemli bir sorun olan kıyı alanlarının planlanması konusu tartışmaya açılmak istenmektedir. Bu sorunsal gündeme taşımak ve Türkiye kıyı planlama pratiğindeki problemleri örnek bir yerleşme üzerinden tartışmaya açmak çalışmanın temel amacını oluşturmaktadır.

Gezim ve Kiper'in (1991) de belirttiği gibi kıyıların kullanımı sorunu esasen tüm ülke topraklarının, doğal kaynaklarımızın toplum yararına kullanılması sorununun bir parçasıdır. Kıyı alanlarının planlanması sorununun önemine karşın Türkiye'de bu konuya ilişkin literatürün kısıtlı olduğu görülmektedir. Konu üzerine literatürün ağırlıklı olarak kıyılardaki rekreasyon, peyzaj ve yeşil alan düzenlemeleri, kıyı kullanımındaki değişimler, kıyı alanı düzenlemeleri, kıyı yerleşmelerindeki arazi kullanımı ve değişimleri ve kıyı çizgisi değişimi üzerine geliştiği anlaşılmaktadır.

Kıyı alanlarının kullanımı ve planlanmasına yönelik araştırmaların Türkiye'de 1990'lı yıllarda başladığı ve 2015 yılı sonrası arttığı söylenebilir. Kıyılarla ilgili olarak en fazla peyzaj mimarlığı, harita mühendisliği, şehir ve bölge planlama, mimarlık ve inşaat mühendisliği disiplinlerinde araştırmalar yapılmıştır. Literatürdeki kıyı araştırmalarını gruplayacak olursak; Kıyı politikaları, Kıyı Kanunu ve yönetmelikleri (Turoğlu, 2009; Ferudun, 2009; Kurtaslan ve Birsal, 2007; Çelik, 2015; Serdaroğlu Sağ ve Yıldırım, 2011; Kurt, 2015; Naycı, 2009), kıyılardaki rekreasyon, peyzaj ve yeşil alan düzenlemeleri (Çorbacı, 2020; Şimşek ve Korkut, 2009; Gülez vd., 2007; Yeşil ve Şatiroğlu, 2019; Yeşil ve Beyli, 2018; Benliay ve Başal, 2010; Gül ve Yılmaz, 2019; Yılmaz ve Aşur, 2019; Ak ve Yılmaz, 2016), kıyı yönetimi (Kaya, 2010; Demir, 2018; Erkal, 2015; Akdeniz, 2003; Narlı, 1998), kıyı alanı düzenlemeleri (Ulusay Alpay, 2011; Balçık ve İnceoğlu, 2020; Polat ve Vural Arslan, 2019; Arslan Muhacir ve Yavuz Özalp, 2018), kıyı yerleşmelerindeki arazi kullanımı ve değişimleri (Akova, 1997; Kurt, Demirci ve Karaburun, 2011; Şatiroğlu ve Yıldızcı, 2014; Turan, Hepcan ve Özkan, 2008; Garipağaoğlu ve Uzun, 2014; Korkut vd., 2008), kıyı kullanımındaki değişimler (Erdoğan, 2012; Atakan ve Dalgakıran Erdoğan, 2019; Akyol ve Çiğdem, 2017; Garipağaoğlu, Özcan ve Uzun, 2014; Balık, 2017; Uzun ve Özcan, 2016), kıyı şeridindeki değişimler (Sabuncu, 2020), kıyı şeridinin kullanıcı istekleri ve memnuniyetleri (Seyidoğlu vd., 2020; Aydın Öksüz, Küçük Karakaş, Seymen ve Topdağı Yazıcı, 2020; Bekar ve Gülpınar Sekban, 2018; Gültürk ve Şişman, 2015; Uzunali ve Acar, 2020), kıyı alanlarındaki artan nüfusun kıyılara etkisi (Akova, 2009), kıyı alanlarındaki bitki örtüsü değişimi (Ateşoğlu ve Tunay, 2010), kıyı tasarım projelerinin kullanıcılar açısından değerlendirilmesi (Cengiz, Çavuş ve Kelkit, 2012; Henden Şolt, 2018); kıyı çizgisi ve değişimi (Çoban, Koç ve Kale, 2020; Arkoç ve Özşahin, 2018; Kılar ve Çiçek, 2018; Gürbüz, 1994; Uzun, 2014; Kurt, 2016; Özçelik, 2017a; Bünyan Ünel

vd., 2020; Kılar ve Çiçek, 2019; Özçelik, 2017b; Selim vd., 2016), kıyı dolguları (Yılmaz, 2018; Fidan, 2016; Süme, 2019), kıyı yerleşimleri planlama sorunları (Özelçi Eceral ve Taciroğlu, 2017; Alpaslan ve Ortaçesme, 2009; Bulut ve Taş, 2017; Erüz, Erbaş ve Dursun, 2019; Kurnaz, 2017), kıyı bilgisi sayısallaştırma (Gül ve Taşkaya, 2019) ve kıyı ekosistemlerine ilişkin (Akyol ve Gemici, 2017) çalışmalar yer almaktadır. Uluslararası düzlemde yapılan çalışmalar incelendiğinde ise 1990'ların sonlarından itibaren kıyıya yönelik çalışmaların ağırlıklı olarak kıyılardaki değişim/dönüşüm süreci, kıyı kullanımı ve yönetimi, bütünlük kıyı alanları yönetimi ve planlaması üzerine yoğunlaştığı izlenmektedir (Beatley, 1994; Chopra vd., 2001; Cicin-Saina, Belfiore, 2005; Dellepiane vd., 2004; Fisher, 2004; French, 1997; Locklin, 1999; Prost ve Lundin, 1996; Alesheikh vd., 2004; Alesheikh, 2007; Ayad, 2005; Bailly ve Nowell, 1996; Kuleli, 2009; Li, Chen, 2003; Chen, 2002; Chopra vd., 2001; Dellepiane vd., 2004; Dobson vd., 1993; Green vd., 1994; Mutitanon ve Tripathi, 2005; Shaghude vd., 2003; Siddiqui ve Majid, 2004; Jensen vd., 1995; Ciavola vd., 1999; Yang vd., 1999; Kevin ve El Asmar 1999; Vanderstraete vd 2006; Weng, 2002; Wu, 2007; Zhang vd, 2007). Son dönemde iklim değişikliğinin kıyı alanlarına etkisine yönelik literatürde zenginleşmeye başlamıştır. Özellikle iklim değişikliğinin etkilerine ilişkin çalışmalar hassas ekosistemler olarak kıyıların önemini ortaya koymaktadır (Lu vd., 2018; Tompkins, Few ve Brown, 2008).

Gerçekleştirilen bu araştırmanın ise, yukarıda aktarılan araştırma konuları içinde bir yerleşmenin arazi kullanım değişimini planlama süreci ekseninde ele alması ve mevzuat-planlama ilişkisini tarihsel perspektifte örnek bir alan üzerinden tartışmaya olanak sağlaması bağlamında literatüre katkı sağlayacağı düşünülmektedir. Çalışmanın özgün yönü; arazi kullanım değişimi ve plan kararı değişimlerinin bütüncül olarak incelenerek ortaya konulması ve bu değişimlerin mevzuatla ilişkilendirilerek, kıyı planlaması ve yönetimi sorunları çerçevesinde değerlendirilmesidir.

Çalışma çerçevesinde ilk olarak kıyı alanlarının planlanması ve bu planlama süreçlerine esas oluşturan kıyı mevzuatındaki değişimlerin tarihsel bağlamda incelenmesi gerçekleştirilmiştir. Yasal düzenlemelerin sonuçlarının kıyı yerleşmelerini nasıl etkiledikleri ülkemizin önemli kıyı yerleşmelerinden birisi olan ve 1960'lardan itibaren bir turizm kenti kimliği kazanarak hızlı bir büyüme süreci yaşayan Kuşadası yerleşmesi örneği üzerinden araştırılmıştır. Çalışmada öncelikle Cumhuriyet tarihimize kıyı alanları üzerine çıkarılan anayasal ve yasal düzenlemeler ile ilgili yönetmelikler aktarılmış ve bu yasal süreçlerin dönemsel olarak Kuşadası kıyılarında nasıl yapılaşmalara yol açmış olduğu, Kuşadası yerleşiminin arazi kullanım değişimleri ve geçmişten günümüze kıyı alanları için geliştirilen plan kararları çerçevesinde karşılaştırmalı olarak değerlendirilmiştir. Çalışma alanı olarak Kuşadası'nın seçilmesindeki en önemli etken uzun yıllardan beri Türkiye'nin önemli turizm merkezle-

rinden birisi olması ve turizmin etkisiyle yerleşmenin kıyı alanlarında meydana gelen hızlı değişimdir. Turizmin uzun yıllar boyunca egemen sektör durumunda olduğu Kuşadası'nda kentnin büyümesi sürecinde kıyı kullanımının değişimi gözlemlenebilir düzeydedir ve yasaların bu değişimdeki etkinliğini izlemeye olanak vermektedir. Bununla birlikte Kuşadası kıyılarının verimli tarım alanları, doğal nitelikli alanlar ve tarihi ve kültürel değer taşıyan alanlara sahip bir kıyı kuşağı olması da, kıyılardaki bu özel nitelikli bölgelerin nasıl etkilendiğini inceleyebilmek için olanak sunmaktadır. Bu nitelikleri kapsamında Kuşadası'nın kıyı planlaması sorunsalının çok yönlü tartışılabilmesi açısından uygun bir örnek teşkil ettiği ifade etmek olanaklıdır.

Yöntem

Çalışma alanının sınırlarının belirlenmesi kapsamında kıyı ve onunla etkileşim halindeki alanın nasıl tanımlanacağı konusu çalışmanın en önemli aşaması olmuştur. "Kıyı"nın sınırlarının belirlenmesi çok parametrelili ve yere özgü bir sorunsal olarak karşımıza çıkmaktadır. Kıyı kenar çizgisinin belirlenmesi teknik bir konu olmakla birlikte, bir kıyı yerleşim alanında o çizginin art alanının, kıyı etki ve etkileşim alanı sınırlarının nasıl tanımlanabileceği yalnızca coğrafi değil, sosyo ekonomik bir içerik de taşıyan önemli bir tartışmadır. Nitekim mevzuatımızda gerçekleşen değişimlerin incelenmesinden de "kıyı" alanlarının sınırlarının belirlenmesi konusunda yaşanan güçlükler ve kararsızlıklar okunabilir durumdadır. Günümüzde geçerli olan mevzuat kıyı-kenar çizgisinden itibaren ilk 100 metrede kamusal amaçlı ve kısıtlı yapılaşma hakkı tanımakta ve ülke genelinde 100 metrelik özel koşullu bir "kıyı ve sahil şeridi" alanı tanımlı yapmaktadır. Bununla birlikte planlama açısından ya da yerleşim dokusu-kıyı ilişkisi açısından ilk 100 metre koruma bölgesi yaklaşımı çoğu zaman yeterli olamamaktadır. Kıyı yerleşmelerinin özgün nitelikleri kıyı algı, tanım ve planlama sorunlarını da özelleştirmektedir. Kıyı etkisi/etkileşiminin sınırlarının belirlenmesi esasen yere özgü ve interdisipliner araştırma konusudur. Bu çalışma kapsamında da en büyük sorun Kuşadası kıyı alanının, dolayısıyla çalışma alanının sınırlarını belirlemek olmuştur. Çalışma alanı sınırının en doğru biçimde belirlenebilmesi için çalışmanın amaç, kapsam ve süresi çerçevesinde elde edilebilen veriler üzerinden bir değerlendirme yapılmıştır. Erişilebilen hava fotoğrafları ile eski ve güncel planların değerlendirilmesi sonucunda Kuşadası kıyısı için kıyıda yer alan ilk yapı adasının sınırlarının yaklaşık 300 metre gibi bir alana denk geldiği görülmüştür. Bu 300 metrelik mesafe kamusal kullanım ve kısıtlı yapılaşma izni getirilen ilk 100 metrelik sahil şeridi sonrasında, 2. ve 3. 100 metreleri içeren kuşaklarda neler olduğunun ortaya konulmasını sağlaması açısından uygun bulunmuştur. Yine alanda yapılan incelemeler bu ilk 300 metrenin Kuşadası'nda uzun bir süre turizm tesisleri için bir yer seçim sınırı teşkil etmiş olduğunu göstermiştir. Bu üç temel gerekçe kapsamında Kuşadası kıyılarının değişimi kıyı-kenar çizgisinden itibaren ilk 300 m.'lik bölge içerisinde araştırılmıştır.

Kuşadası arazi kullanımına ilişkin değişimi incelemek üzere uydu fotoğrafları ve daha önceki dönemlerde yapılan imar planı çalışmaları kapsamında elde edilen arazi kullanım verilerinden yararlanılmıştır. Alana ilişkin geçmiş ve meri uygulama imar planları Kuşadası Belediyesi'nden elde edilmiştir. İlk plan 1/1000 ölçekli Uygulama İmar Planı olup 1987 yılında yapılmış, sonrasında 1994 ve 2000 yıllarında ilave ve revizyon planları yapılmıştır. Plan kararlarının arazi kullanıma etkisi ve arazi kullanım durumundaki değişikliklerin incelenmesi amacıyla belirlenen yıllar şu şekildedir;

- Plan öncesi dönemi görmek için arazi kullanım deseninin okunabilir durumda olduğu erişilebilen ilk hava fotoğrafı olan 1984 yılı,
- Plan kararlarının etkilerinin görülmeye başladığı yılları kapsayan, plan yapım yıllarından sonraki iki-üç yıllık sürece ilişkin 1990, 1996 ve 2003 yılları,
- Meri uygulama imar planı olan 2000 yılı planının yakın geçmişteki etkisini izlemek ve değişim sürecini altı-yedi yıllık periyodlarla incelemeyi sürdürmek açısından 2010 ve 2017 yılları da çalışma kapsamına alınmıştır.

Ayrıca, belirlenen tarihlerdeki uydu fotoğraflarından elde edilen verilerin güvenilirliğinin kontrol edilmesi amacıyla turizm tesislerinin, ticaret alanlarının ve kamusal yapıların kuruluş yılları web sitelerinden elde edilmiş, büyük ölçekli (site olarak gelişmiş) konut alanları ve turizm alanlarının yapılış yılları için doğrudan yetkili kişiler ya da o bölgede yaşayan kişilerle iletişime geçilmiştir.

Araştırma kapsamında incelenen dönemler öncelikle o dönemde geçerli olan mevzuat, ardından imar planı kararları ve son olarak arazi kullanım değişimi biçiminde aktarılmıştır. Bu aktarımda mevzuat ve plan kararlarının arazi kullanım değişimine etkisi anlaşılmaya çalışılmıştır.

Bu çalışmada, Kuşadası'nın tüm kıyı alanlarını kapsayan; Bayraklıdede, Kuşadası Merkez, Davutlar, Güzelçamlı, Kadıkalesi, Türkmen, Karaova, Camiatik, Kadınlar Denizi ve Yavansu Mahalleleri çalışma evreni olarak tespit edilmiştir.

Arazi kullanım paftalarında Kuşadası için en son yapılan 1994 yılı halihazırda kullanılmıştır. Yıllar itibarıyla arazi kullanım durumu ve uygulama imar planlarında belirlenen alan kullanım büyüklükleri CAD yazılımları ile ölçülerek yüzdeler olarak ifade edilmiştir. Plan kararları ve arazi kullanım desenindeki değişimler dönemler itibarıyla karşılaştırılmıştır. Bu değişimler mevzuattaki gelişmelerle ilişkilendirilerek değerlendirilmiştir. Araştırma kapsamında dönemsel olarak kıyıları hakkındaki mevzuata aykırı olan yapılaşmalar da ortaya konulmuştur. Böylelikle mevzuatta meydana gelen değişimlerin Kuşadası kıyısı üzerine etkileri irdelenmiştir. Çalışmanın sonucunda Kuşadası kıyı alanlarına ilişkin incelemeler ile tespitler ve değerlendirmelere yer verilmiştir.

Türkiye'de Kıyı Mevzuatının Gelişimine Kronolojik Bakış

Türkiye'de kıyı alanları mevzuatının tarihsel gelişimi özetle kronolojik olarak aşağıda belirtilmiştir.

- Türk hukukunda kıyıları ilk olarak, 1926 yılında kabul edilen Medeni Kanun'da "sahipsiz şeyler ile menfaat-i umuma ait mallar devletin tasarrufu altındadır" ifadesi altında tanımlanmıştır.
- 1933 yılında yürürlüğe giren ve 1956 tarihli 6785 sayılı İmar Kanunu'na kadar geçerliliğini koruyan 2290 sayılı Belediye Yapı Yollar Kanunu'nun 4 (f) maddesinde "Su kenarlarında rıhtımdan veya rıhtım yapılabilecek noktadan 10 metre genişliğinde bir mahal, umumun istifadesine mahsus olarak, serbest bırakılacaktır." hükmüne yer verilmiş olup, kıyıda 10 metre içeriye kadar olan bölge kıyı şeridi olarak kabul edilmiş ve koruma altına alınmıştır.
- 22 Mayıs 1953 tarihli ve 8414 sayılı Resmî Gazete'de yayımlanarak yürürlüğe giren "Turizm Endüstrisi'ni Teşvik Kanunu" kıyılarda özel mülkiyet altında yapılaşmalara izin veren düzenlemeler içermiştir. Kanunun ilk maddesine göre; kanun uyarınca belli şartları taşıyan oteller, pansiyonlar, gazino ve lokantalar, plajlar, kamplar, eğlence yerleri, spor ve avcılık tesisleri, kaplıcalar, istirahat ve tedavi müesseseleri ve bunlara benzeyen tesisler turizm tesisi olarak tanımlanmış ve kıyılarda turizm amaçlı yapılaşmaya izin verilmiştir.
- 1956 yılında yürürlüğe giren 6785 sayılı İmar Kanunu'na 1972 yılında 14251 sayılı Resmî Gazete'de yayımlanan 1605 sayılı kanun ile eklenen Ek 7. ve 8. Madde Yönetmeliği'nde; deniz, nehir ve göl kenarlarında 10 metreden az olmamak üzere Mülga İmar ve İskân Bakanlığı'nca tespit edilecek mesafe dâhilince hususi şahıslarca umumun istifadesine ayrılmayan binanın inşa edilemeyeceği, mevcutlara ilave yapılamayacağına ilişkin hüküm getirilmiştir (Eke, 1995). Ardından İmar Kanunu'nun Ek 7. ve 8. Maddelerine ilişkin yönetmelik 1975 yılında 15122 sayılı Resmî Gazete'de yayımlanarak yürürlüğe girmiştir. Bu yönetmelik ile kıyı alanlarına ilişkin önemli düzenlemelerde bulunulmuştur. Yönetmeliğin 1.05 Maddesi ile kıyıya ilişkin kavramlar (kıyı, kıyı çizgisi, toplum yararlanmasına ayrılan yapı, turizm yerleşme alanı vb.) ayrıntılı olarak tanımlanmıştır. 1.06 Maddesi ile "Kıyı, herkesin mutlak bir eşitlik ve serbestlikle yararlanmasına açık bulunduğu, üzerinde hiçbir yapı yapılamaz" ifadesi ile kıyının sadece kamusal kullanımına açılması hususunda vurgu yapılmıştır. Ayrıca yönetmeliğin, 1.08 Maddesi'yle toplumun yararlanmasına ayrılmayan yapı yapılamayacak sınırlar (sahil şeridi) tanımlanmıştır. Buna göre;
- İmar planının kapsadığı yerlerde, plandakinden az olmak üzere en az 10 metre,
- İmar planı olmayan köy ve kasabaların meskûn alanlarında en az 30 metre,
- Diğer yerlerde en az 100 metre,

kıyı şeridi içerisinde yapı yapılmasına izin verilmeyeceği hüküm altına alınmıştır.

- 1982 Anayasası'nın Kamu Yararı başlıklı 3. Bölümü altında yer alan 43. Maddesi'nde "Kıyılar, devletin hüküm ve tasarrufu altındadır. Deniz, göl ve akarsu kıyılarıyla, deniz ve göllerin kıyılarını çevreleyen sahil şeritlerinden yararlanmada öncelikle kamu yararı gözetilir" hükmü getirilmiştir. Daha önce kanunlar ve yönetmeliklerle kısmen koruma altına alınan kıyı alanlarının Anayasa ile kamu yararına kullanımının esas haline getirilmesi kıyı kullanımı açısından önemli bir dönüm noktasıdır.
- 1984 tarihinde çıkan "3086 sayılı Kıyı Kanunu" ile ilk kez kıyılar için özel bir kanun yürürlüğe konulmuştur. Bu kanunda önceki mevzuata benzer hükümler bulunmaktadır. Geçici 2. Maddesi'nde 1972 yılından önce kıyıda dolmuş özel mülkiyete konu yapılar ile bu kanunun yürürlüğe girdiği tarihten önceki mevzuata ve imar planına uygun olarak yapılan yapılar hakkında bu kanun hükümlerinin uygulanmayacağı belirtilmiştir. Kanun ile kıyı kenar çizgisinin tespiti, dolgu alanlarına ilişkin izin, planlama ve denetleme ile ilgili hususlar daha kesin ve detaylı olarak tanımlanmıştır.
- 3086 sayılı Kıyı Kanunu'nun 1986 yılında Anayasa Mahkemesi kararı ile iptal edilmesinin ardından Bayındırlık ve İskân Bakanlığı tarafından 1987 tarihinde yayımlanan "Kıyılardaki Uygulamalar" başlıklı 110 Sayılı Genelge çıkarılmıştır. Bu genelgeyle kamu yararı tekrar vurgulanarak Anayasa Mahkemesi kararında belirtilen gerekçeler ve daha önceki mevzuat ve uygulamalarla yerleşmiş prensipler dikkate alınarak sahil şeridi tanımlanmış ve sahil şeridine ilişkin mesafeler (imar planı olan alanlarda kıyı kenar çizgisine en az 10 metre ve imar planı olmayan alanlarda en az 30 metre) belirlenmiştir. Buna göre kıyıda, dolgu alanlarında ve sahil şeridinde yapılabilecek yapılara ilişkin kısıtlamalar getirilmiştir.
- "3621 Sayılı Kıyı Kanunu" 17.04.1990 tarih ve 20495 sayılı Resmî Gazete' de yayımlanarak yürürlüğe girmiştir. Bu Kanun ile sahil şeridine ilişkin mesafeler yeniden tanımlanmıştır. Buna göre kıyı kenar çizgisinden itibaren kara yönünde;
 - a) Uygulama imar planı yapılacak alanlarda yatay olarak en az 20 metre genişliğindeki alanı,
 - b) Uygulama imar planı bulunmayan belediye ve mücavir alan sınırları içinde veya dışındaki yerleşik alanlarda, çevre düzeni ve/veya nazım imar planı bulunsun veya bulunmasın, yatay olarak en az 50 metre genişliğindeki alanı, (1985 tarihinden önce köy nüfusuna kayıtlı ve köyde sürekli oturanlar tarafından konut olarak yapılacak yapılar için mevcut durumda dikkate alınarak sahil şeridinin 10 metreye düşürülebileceği de ifade edilmektedir.)
 - c) Belediye ve mücavir alan sınırları içinde ve dışındaki iskân dışı alanlarda çevre düzeni ve/veya nazım imar planı bulunsun veya bulunmasın yatay olarak en az 100 metre genişliğindeki alanı",
 sahil şeridi olarak tanımlamıştır.

Kanunda ayrıca; kıyıda ve sahil şeridinde kıyıda yapılması zorunlu yapı ve tesisler dışında yapı ve tesis inşası yasaklanmış, sahil şeritleri yerleşim türlerine göre farklılaştırılmış, kıyının devletin hüküm ve tasarrufu altında olduğu ve kullanımında kamu yararının gözetileceği belirtilmiştir.

- 11.07.1992 tarihinde "3830 Sayılı Kıyı Kanununda Değişiklik Yapılmasına Dair Kanun" ile "3621 Sayılı Kıyı Kanununda ve Kıyı Kanununun Uygulanmasına Dair Yönetmelik"te değişikliğe gidilmiştir. Bu yönetmeliğe göre, sahil şeridi en az 100 metre olarak tanımlanmış; sahil şeritlerinde yapılacak yapıların kıyı kenar çizgisine en fazla 50 metre yaklaşabileceği hükme bağlanmıştır. Yaklaşma mesafesi ve kıyı kenar çizgisi arasında kalan alanların, ancak yaya yolu, gezinti, dinlenme, seyir ve rekreatif amaçla kullanılmak üzere düzenlenebileceği belirtilmiştir. Sahil şeridinin ikinci bölümünde toplum kullanımına açık yapı olmak koşuluyla günübirlik turizm yapı ve tesislerinin yapımına olanak tanınmıştır.
- 30.03.1994 tarihinde 21890 sayılı Resmî Gazete ile yayımlanan "Kıyı Kanunu'nun Uygulanmasına Dair Yönetmeliğin Bazı Maddelerinin Değiştirilmesi Hakkında Yönetmelik" teki en önemli değişiklik, kısmi yapılaşma konusunun detaylı bir şekilde ele alınarak uygulamadaki boşlukların giderilmesidir. Sahil şeridi tanımının 11.07.1992 tarihinde 100 m. olarak belirlenmesinden önce yürürlükte bulunan imar planlarında daha önce geçerli olan mevzuata göre belirlenmiş sahil şeritlerinin korunup korunmayacağı hususu bu imar planlarına göre gerçekleştirilmiş, yapılaşmanın kıyının tümü bazında irdelenmesi ile değerlendirilmesi öngörülmüştür. Daha önceki mevzuata göre 100 m. den daha dar olarak belirlenmiş sahil şeritlerinde onaylı imar planları doğrudan müktesep hak olarak kabul edilmemiş, bu planlar doğrultusunda gerçekleştirilmiş yapılaşmalar büyük oranda (yönetmelikte tanımlanan kısmi yapılaşma şartlarına uygun şekilde - %50'nin üzerinde) tamamlanmamış ise sahil şeridinin genişletilmesi mümkün olmuştur. Bu anlamda bu hükümler, kıyının kamusal kullanımı açısından olumlu bir gelişme olarak değerlendirilebilir.
- 1996 tarih ve 22709 sayılı Resmî Gazete ile yürürlüğe giren "Kıyı Kanununun Uygulanmasına Dair Yönetmeliğin Bazı Maddelerinin Değiştirilmesi Hakkında Yönetmelik"te yapılan düzenleme ile; liman, tersane, yat limanı, balıkçı barınağı, yat çekek yeri, yönetim birimleri, destek birimleri, teknik ve sosyal altyapı terimleri mevzuatta ilk kez tanımlanırken, su ürünleri üretim ve yetiştirme tesisi ile günübirlik turizm tesisleri tanımında değişiklik yapılmıştır. Faaliyetlerin özelliği gereği kıyıdan başka yerde yapılması mümkün olmayan yapı ve tesislere; yat limanı, balıkçı barınağı ve yat çekek yeri ilave edilmiştir.
- 21.07.2005 tarihinde 3621 sayılı Kıyı Kanunu'nun 6. Maddesi'nin c bendi ile kurvaziyer ve yat limanı yapılabileceği ve de kurvaziyer ve yat limanlarında yapılabilecek te-

- sislerin yapılaşma şartlarının imar planı ile belirlenebileceği hükümleri eklenmiştir.
- 25.03.2011 tarih ve 27885 sayılı Resmî Gazete ile yürürlüğe giren “Kıyı Kanununun Uygulanmasına Dair Yönetmelik” ile sahil şeridi tanımlanmış, kıyı kenar tespitine ilişkin hususlar detaylandırılmıştır.
 - 02.04.2013 tarih ve 28606 sayılı Resmî Gazete ile yürürlüğe giren “Kıyı Kanununun Uygulanmasına Dair Yönetmelikte Değişiklik Yapılmasına Dair Yönetmelik” ile kıyı kenar çizgisinin onayı ve ilanı sürecine ilişkin açıklamalar getirilmiştir. Ayrıca ek maddeyle, aynı alanda birbirinden farklı tarihlerde onaylanmış kıyı kenar çizgilerinin bulunması halinde, hangisinin geçerli olacağına ilişkin düzenleme gerçekleştirilmiştir.
 - 14.06.2014 tarihli 29030 sayılı Resmî Gazete’de yayımlanarak yürürlüğe giren “Mekânsal Planlar Yapım Yönetmeliği” ile “Bütünleşik Kıyı Alanı Planı” tanımına yer verilmiştir.
 - 2017 yılında Kanuna eklenen madde ile Trabzon, Rize ve Zonguldak illerine özel olmak üzere kıyıda ve denizde yapılabilecek yapılar arasına sağlık tesisleri ve endüstri bölgeleri, 2018 yılında enerji iletim hatları ve yenilenebilir enerji üretim santralleri, 2020 yılında ise millet bahçeleri eklenmiştir.
 - 2020 yılında 3621 sayılı Kıyı Kanunu’na eklenen Ek 3 Maddesi ile büyükşehir belediye sınırları içinde köyden mahalleye dönüşen kırsal alanlarda ve köy yerleşme alanlarında sahil şeridinde kalan yapıların mevcut haliyle korunmasına yönelik düzenleme yapılmıştır.

Kıyı Mevzuatının gelişim ve değişim sürecinin incelenmesinden, 1992 yılına kadar olan süreçte kıyıların kamusal kullanımını arttırmaya, genişletmeye yönelik düzenlemeler ağırlık kazanırken yakın dönemde kanun ve yönetmeliklere yapılan eklemeler ve düzenlemelerle kıyıda yapılaşma ve özel kullanımlara izin verilmeye başlandığı izlenmektedir. Bu bağlamda irdelendiğinde istisnai düzenlemelerle kıyının sadece kamu yararına ilişkin kullanımına yönelik hükümlerinden uzaklaşıldığı görülmektedir.

Kuşadası Yerleşimi Genel Özellikleri, Tarihsel ve Mekânsal Gelişim Süreci

Türkiye’nin en batısında yer alan Kuşadası, Aydın iline bağlıdır. Kuzeyinde İzmir ve Manisa, doğusunda Denizli ve güneyinde Muğla illeri bulunmaktadır. 1957 yılında İzmir’den ayrılıp Aydın’a bağlanan Kuşadası ilçesi, Türkiye genelinde önde gelen turizm yerleşmelerinden biri olmasının yanında Türkiye’deki ilk turizm merkezlerinden biri olma özelliği de taşımaktadır. Bölge elverişli coğrafi özellikleri nedeniyle antik dönemden bu yana yerleşim alanı olma özelliğini korumaktadır.

Kuşadası’nın kurulup gelişmesinde coğrafi konumu, uygun iklim ve topografyası ve çevresindeki kültürel değerler etkili ol-

muş; Efes limanının alüvyonlarla dolarak denizle bağlantısının kesilmesi, Kuşadası şehrinin gelişmesinde büyük bir rol oynamıştır (Kahraman, 2011). Yılancı Burnu olarak anılan alanda küçük bir Orta Bizans yerleşiminin bulunduğu (Neopolis), 13. yüzyılın 2. yarısında yerleşimin bugünkü alana kaydığı kabul edilmektedir (Tok, 2014). 16. yüzyıldan itibaren İslami kaynaklarda yer bulmaya başlayan Kuşadası, 17. yüzyıl başlarında ticari bir liman olarak önemini artırmıştır. Bu dönemde Aydın-Tire’den Selçuk (Ayasuluk)’a varan ve İzmir’den Selçuk’a ulaşan iki önemli yolun Kuşadası’nda birleştiği yerleşimin Batı’ya açılan bir kapı olarak işlev gördüğü belirtilmektedir. 1618 yılında Sadrazam Öküz Mehmet Paşa tarafından yaptırılan Öküz Han kentin bu dönemdeki gelişiminin göstergelerindedir (Atalan ve Arel, 2017). 1671 yılında kente gelen Evliya Çelebi, kentin adı ve Güvercinada ile ilgili bilgi verir. Kenti ziyaret eden diğer Seyyahların anlattıkları ve gravürler limanı koruyan ada üzerindeki kaleden bahseder/gösterir ve kentin adını bu adadan aldığı belirtir (Belen, 2004; Tok, 2014). İzmir-Aydın demiryolunun yapılması ile İzmir Limanı batı ile bağlantıda öne çıkmış, 19. yüzyılda Çeşme ve Seferihisar limanları gibi, Kuşadası limanı da olumsuz etkilemiştir (Tabak, 2010).

Tarihsel kaynaklar Kuşadası’nın 1950’li yılların sonuna kadar ticaret, sığınma, bakım-onarım, ikmal amacıyla limanda demirleyen gemilere hizmet veren ve buna bağlı olarak da sadece ticari ve tarımsal aktivitelerin yoğunlaştığı bir liman kenti olarak gelişimini devam ettirdiğini göstermektedir.

Kuşadası’nda turizm faaliyetlerinin başlamasını ilk tetikleyen unsur yine liman niteliği olmuştur. Limana demirleyen gemi personelinin karaya çıktıktan sonra çevreyi gezmeleri ve ülkelerine döndüklerinde gördükleri yerleri, özellikle Efes Harabeleri ve çevresindeki antik kentleri anlatmalarıyla başlayan turizm aktivitesi devamında kültür turisti olarak nitelendirilen eğitilmiş ve görece yüksek gelirli, kendi araçları ya da karavanlarıyla gelen yabancı turistleri çekmiştir. İkinci unsur ise Bülbül Dağı’nda yer alan Meryem Ana Evi ile Hz. İsa’nın havarilerinden St. Jean’in mezarının bu bölgede yer alması olmuştur. 1957 yılında Meryem Ana Evi’nin Hristiyanlar açısından Hac yeri olarak ilan edilmesi ile bölgenin adı daha çok yaygınlaşmıştır. Kazandığı dini misyonla inanç turizmi merkezi haline gelmiş ve bu yıldan sonra ziyaretçi sayısı giderek artmaya başlamıştır (KUTO, 2005). Limandan gelen turist sayısının yükselmesiyle birlikte ilçede ilk seyahat acentesi 1959 yılında kurulmuştur.

Kuşadası’nda turizm sektörünün gelişiminde etkili olan üçüncü unsur ise 80 km.yi aşan kıyı uzunluğu, denizden turizm amaçlı faydalanılmasına olanak veren plajları, koyları ve ardındaki Dilek Yarımadası Milli Parkı’nın varlığıdır. 1962’ye kadar Kuşadası, çevre şehirlerden gelen yerli turistler için bir sayfiye yeri iken, süreç içerisinde artan talebe paralel olarak sinemalar, plajlar, kültür ve eğlence faaliyetleri gelişmeye başlamıştır. Sonuç olarak sahip olduğu doğal ve kültürel değerler dola-

yısıyla Kuşadası'nda turizm sektörü 1960'lı yıllardan itibaren hareketlenmeye başlamıştır. Bununla birlikte 1950'li ve 1960'lı yıllar arasında Kuşadası'nda turizm faaliyetleri başlamasına rağmen tarım halen başlıca sektör olmaya devam etmiştir. Bu dönemde sadece turizm amaçlı kendi evini pansiyon gibi işletenler ve Kuşadası'nda yer alan birkaç pansiyon konaklama tesisi olarak yer almıştır.

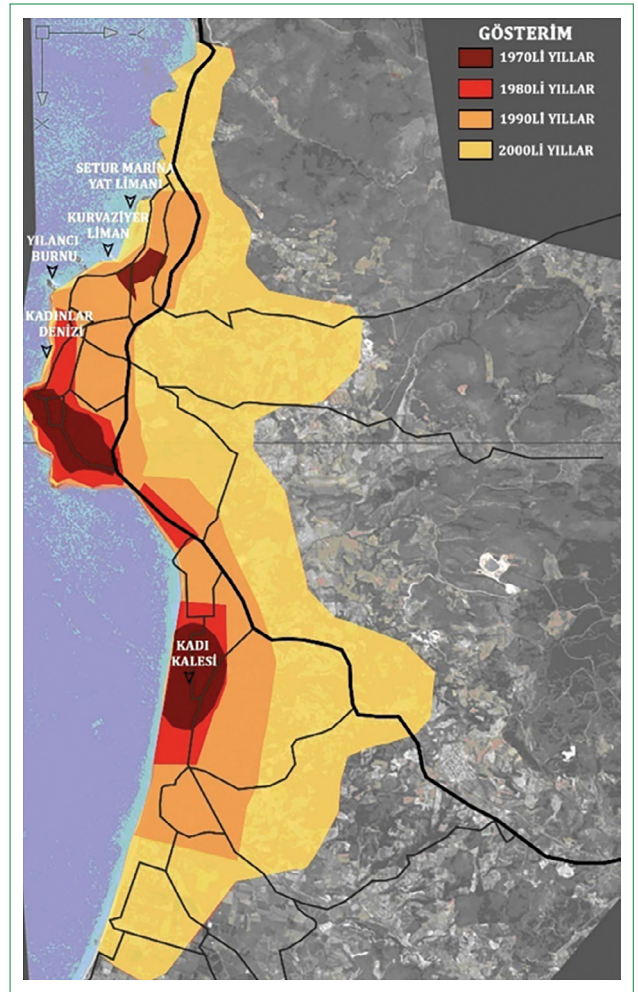
1970'li yıllara gelindiğinde ise Cumhuriyet ve Ege Mahalleleri'nde, Kadınlar Denizi'nde ve Karaova Mahalleleri'nde yerleşim alanları artmaya başlamıştır. 1980'lerde uygulamaya konulan neo-liberal politikalar Kuşadası'nın gelişiminde bir kırılma noktası oluşturmuştur. 1982 yılında yürürlüğe giren Turizmi Teşvik Kanunu ve Kuşadası'nın 1987 tarihinde turizm merkezi olarak ilan edilmesiyle birçok turizm tesisinin yapımı teşviklerle gündeme gelmiş, nüfus ve yerleşim alanları artmıştır. Bu politikaların görünür olduğu 1990 sonrasında tüm sahil şeridinin ikincil konut ve turizm tesisleri ile dolmasından ötürü kıynın kamusal kullanımı giderek kısıtlanmıştır (Şekil 1). Artan rant talebi ve turizm teşvik politikaları çerçevesinde yapılan planlar yapılaşma sürecini hızlandırmıştır. Kıyı alanları yıllar itibari ile daha fazla turizm tesisleri ve ikincil konutlara açılmıştır.

Kuşadası Kıyı Alanı Arazi Kullanım Değişiminin Yasalar ve İmar Planları Çerçevesinde İrdelenmesi

Önemli bir kıyı kenti olan Kuşadası nitelikli doğal alanlar ile tarihi ve kültürel değerlere sahiptir. Yaşanan hızlı kentleşme süreçleri doğal ve kültürel alanlar üzerinde baskı oluşturmaktadır, korunmalarını güçleştirmektedir. Fay hatları, akarsu koruma alanları, tarım alanları, orman alanları ve yüksek eğime sahip alanlar gibi doğal eşiklerin varlığına rağmen, milli park sınırları dışında kalan bölgenin büyük bir bölümünün ve kıyı alanının tamamının yerleşime açılmış olduğu izlenmektedir. Kuşadası'nda turizm ve ikincil konutların bulunduğu kıyı alanlarının ise büyük bir bölümünün 1. 2. ve 3. derece tarım alanı niteliği taşıdığı, güneyde milli park sınırı içerisinde kalan bölgenin de orman alanı olduğu görülmektedir (Şekil 2).

Yerleşimin gelişme eğiliminin önemli belirleyicilerden birinin kıyı hattı olduğu görülmektedir. Çalışma alanı olarak belirlenen alanın merkez dışında kalan kuzey ve güney kısımlarında araştırmanın başlangıç yılı olarak kabul edilen 1984 yılı itibariyle ağırlıklı olarak doğal nitelikli alanların ve tarım alanlarının yer aldığı izlenmektedir. Merkezi oluşturan bölge, yıllar içinde ticaret, turizm ve konut alanlarının bir arada yer aldığı bir alana dönüşmüştür. Merkezin kuzeyi, merkezde Güvercinada çevresi ile Kadınlar Denizi bölgesi eğimli alanlardan oluşurken, güneyde kıyı alanlarında eğim azdır.

Kıyıların mevzuat ve planlar çerçevesinde yapılaşma sürecini incelemeyi amaçlayan bu çalışmada, çalışma alanını belirleyen



Şekil 1. Kuşadası yerleşim bölgelerinin yıllara göre değişimi.

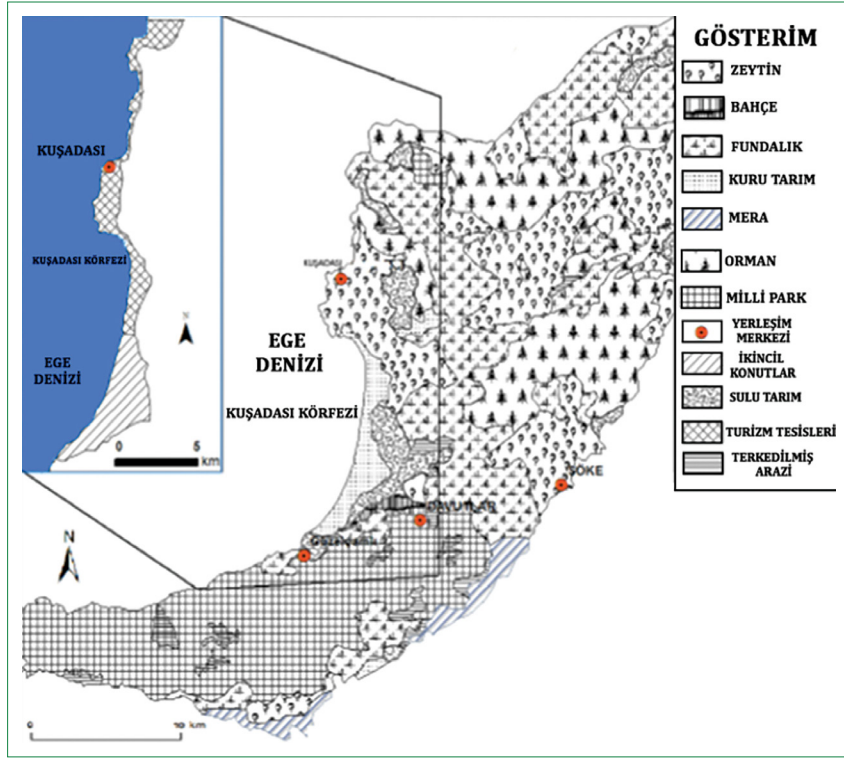
mesine ilişkin yöntem ilgili bölümde açıklanmış olup, kıyı kenar çizgisinden kara tarafına doğru 300 metre olarak çizilen çalışma alanı sınırı Şekil 3'te verilmiştir.

Bu aktarılan süreci anlamak için, çalışma alanı sınırında kıyıdaki yapılaşmayı düzenleyen ilgili mevzuata göre yapı yasağı getirilen mesafeler dikkate alınarak arazi kullanım değişikliği irdelenmiştir.

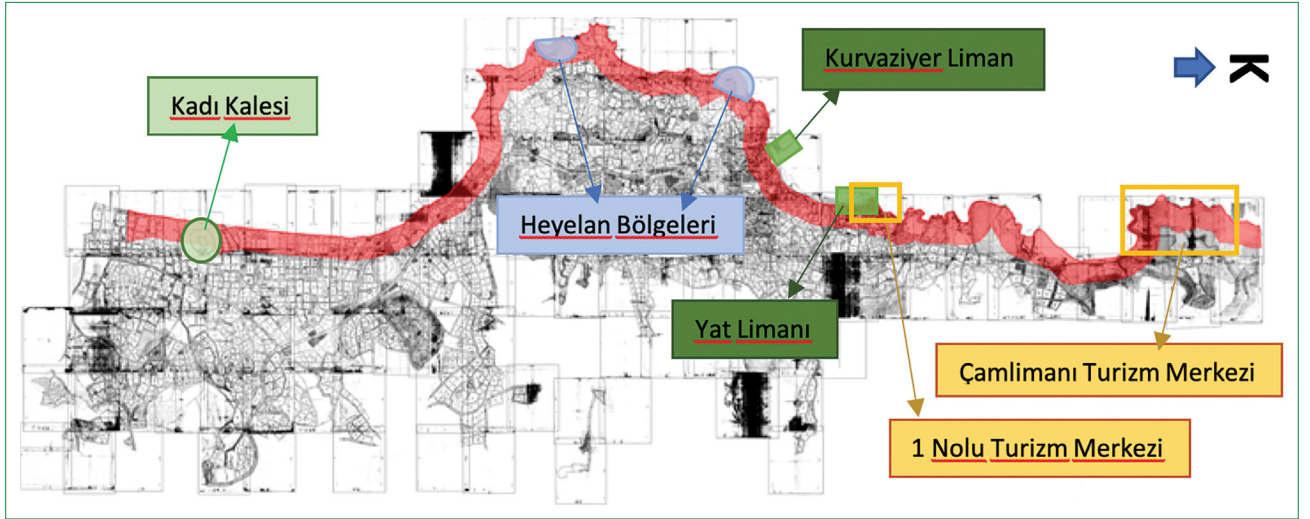
1984'e Kadar Olan Dönem

Türkiye'de 1960'lı yıllardan sonra Ege ve Akdeniz kıyılarında gelişmeye başlayan ikincil konut talebi Kuşadası'na da yansımış ve buna paralel olarak turizm sektörü de gelişmeye başlamıştır.

Yasal olarak incelendiğinde bu dönemde kıyıları etkileyen kanunlar 1926–1972 yılları arasında yürürlükte olan 6785 Sayılı İmar Yasası ve Medeni Kanun'dur. 1972 yılında İmar Kanunu'na eklenen Ek 7 ve 8 Maddeleri kıyıda uygulamaları yönlendirmiştir. Belirlenecek ilk 10 metrelik bölümde özel kullanıma yönelik yapı yapılamayacağı hükmü getirilmiştir. 1975 yılında



Şekil 2. Kuşadası genel arazi kullanım.



Şekil 3. Çalışma alanı sınırı.

çıkarılan yönetmelikle ilk kez kıyı çizgisi ve kıyı tanımı yapılmış, sahil şeridi tanımlanmış alanların planlı, meskûn ya da boş olma durumuna göre farklı mesafelerle verilmiştir. 1982 Anayasası'nda kıyıların kamu yararına kullanımına ilişkin hüküm yer bulmuş ve bu hüküm daha sonraki, kıyı alanlarına özel yasal düzenlemelerin temelini oluşturmuştur.

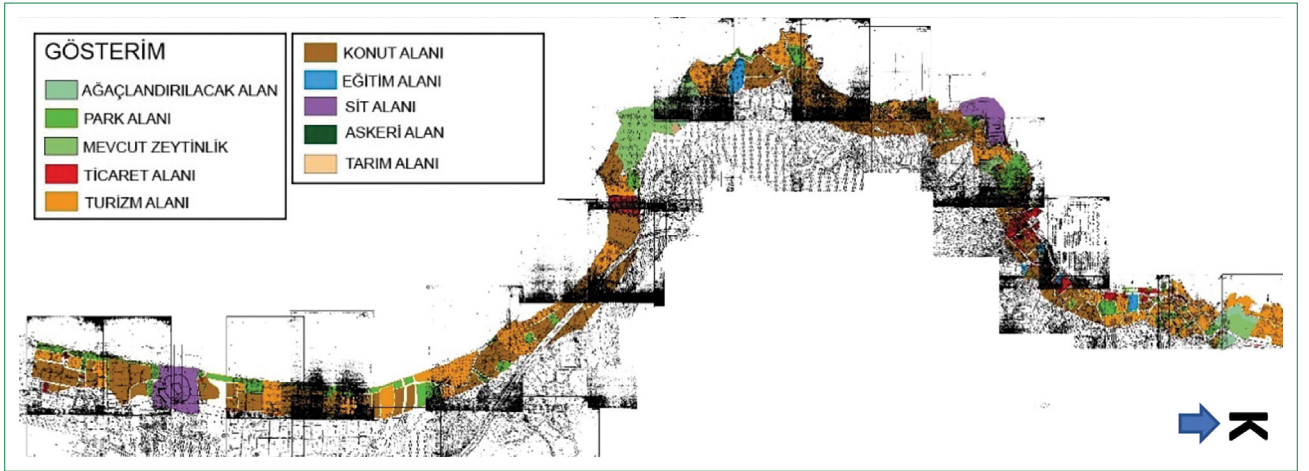
1987 yılında yapılan ilk uygulama imar planına kadar Kuşadası kıyı alanları plansız bir şekilde gelişmiştir. Bu dönemde kıyı

alanlarında arazi kullanıma ilişkin yaşanan gelişmeler aşağıda özetlenmiştir (Şekil 4):

- Kuşadası limanı 1950'li yıllara kadar tamamen 1970'li yıllara kadar ise kısmen yük ve kargo nakliyesi amacıyla bir ticaret limanı olarak kullanılmıştır (Sezer, 2014).
- Kuşadası limanının birinci iskelesi 1960'lı yıllarda inşa edilmiş ve 1973 yılında işletmeye açılmıştır (Ertürk, 2013).
- 1962 yılında dönemin devlet turizm teşvik modeli doğ-



Şekil 4. 1984 yılı arazi kullanım.



Şekil 5. 1987 yılı uygulama imar planı.

rultusunda ülkedeki zincir tur konsepti ile kurulan ilk otel zincirlerinden olan TUSAN (Turizm Sanayi A.Ş.) turizm işletmelerinden birisi hizmete girmiştir. 1968 yılında ise Kuştur ve Emekli Sandığı Aslan Burnu tatil köyleri faaliyete geçmiştir (Güney ve Somuncu, 2018).

- 1970'li yıllarda Bakanlıklar arası Turizm Koordinasyon Kurulu kararı ile birinci derecede önemli turistik merkez ve Bakanlıklar arası Turizm Planlama Kurulu'nca da "Turistik Pilot Bölge" ilan edilmiştir (Emekli, 2001).
- 1975 yılında İmar Kanunu'na eklenen ve kıyı kenar çizgisini tanımlayan ek 7 ve ek 8 maddeleri uyarınca 1976 yılında Kuşadası Kıyı Kenar Çizgisi onaylanmıştır.
- Türkiye'de marınacılık 1970'de TURBAN Turizm A.Ş. ile başlamış, Kuşadası, Bodrum ve Kemer'de ilk marınaların kurulması kararı alınmış ve 1978 yılında Kuşadası Yat Limanı (Marina) işletmeye açılmıştır (Eriş, 2007; Özdemir, 1992).
- 1980'li yıllarda yatırım odaklı izlenen politikalar ile ikincil konut artışı yaşanmıştır.
- 1981 yılında İller Bankası Raporu doğrultusunda Hacı Feyzullah Mahallesi heyelan bölgesi olarak ilan edilerek imar planına işlenmiştir.
- 1984 yılında kıyıya özel ilk kanunun yürürlüğe girmesinden

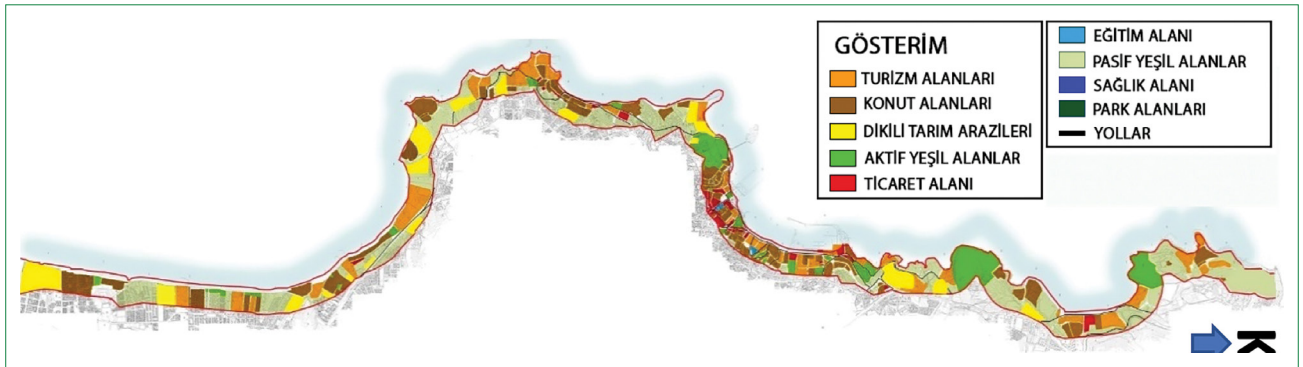
önce kıyılarda yapılacak dolgu alanlarına ilişkin imar planı yapma zorunluluğu bulunmadığından Hacı Feyzullah Mahallesi'ndeki marinaya plansız bir şekilde dolgu yapılmıştır.

1984–1990 Arası Dönem

1980 sonrası neo-liberal politikalar doğrultusunda ülkemizde kıyı turizminin teşvik edilmesi ile beraber ilçenin 1987 yılında turizm merkezi olarak ilan edilmesinin ardından turizm amaçlı yapılaşmalar hızlanmıştır. 1984 yılında yürürlüğe giren ilk 3086 sayılı Kıyı Kanunu'nun geçici 2. Maddesi ile kıyı yapılaşmaları konusunda daha önce kazanılmış hakları tanımlama yönelik hükümler getirilmiştir. 1987 tarihinde yayımlanan "Kıyılardaki Uygulamalar" başlıklı 110 Sayılı Genelgede kamu yararı vurgulanarak sahil şeridi tanımlanmış, ilgili mesafeler (imar planı olan alanlarda kıyı kenar çizgisine en az 10 m. ve imar planı olmayan alanlarda en az 30 metre) belirlenmiştir. Kuşadası'nın ilk imar planının yapıldığı dönemde geçerli olan 110 Sayılı Genelge, 3621 sayılı Kıyı Kanunu'nun 1990 yılında yürürlüğe girişine kadar kıyılardaki gelişimi yönlendirmiştir. Kuşadası'nda ilk plan 1987 yılında yürürlüğe girmiş olduğu için, 110 Sayılı Genelge doğrultusunda sahil şeridi en az 10 metre olarak belirlenmiş ve sahil şeridinde turizm, dinlenme ve sportif amaçlı yapı ve tesislerin yapılmasına olanak verilmiştir (Şekil 5).



Şekil 6. Kuşadası'ndaki turizm merkezleri, dolgu alanları ve heyelan bölgesi.



Şekil 7. 1990 yılı arazi kullanım.

1987 yılında Kuşadası I. Derece Turizm Merkezi ilan edilmiş ve Çamlımanlı Turizm Merkezi, Yat Limanı Turizm Merkezi, I Nolu Turizm Merkezi olmak üzere 3 adet turizm merkezi belirlenmiştir (Şekil 6). Bu sürece paralel olarak ilk imar planı da aynı yıl yürürlüğe girmiştir.

1987 tarihli ilk Uygulama İmar Planı kuzeyde Kuştur Tatil Köyü ve çevresini içine alan Bayraklıdede Mahallesi, güneyde Güzelçamlı Mahallesi kapsamaktadır. 1960'lı yıllarda yapılaşan Kuştur Tatil Köyü ve yakın çevresi ile merkezde Kuşadası-Kadınlar Denizi arasındaki bölge turizm alanı olarak gösterilmiştir. Güneyde konut ve turizm kullanımına yer verildiği görülmektedir. Kuşadası merkez bölgeyi oluşturan liman ve çevresi ağırlıklı

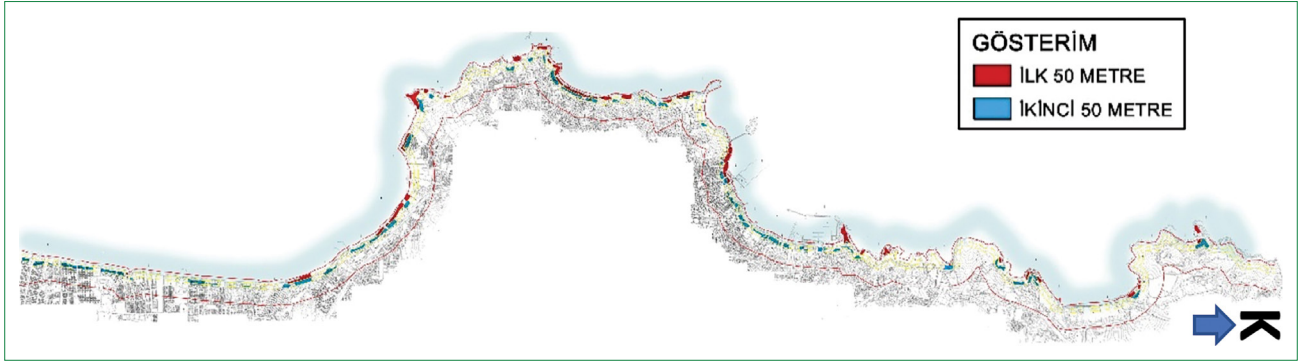
olarak ticaret merkezi olarak planlanmıştır. 1987 planı çalışma alanı içerisinde %32 oranında turizm alanı, %35 oranında konut alanı, %4 oranında ağaçlandırılacak alan ve %11 oranında zeytinlik alanı bulunmaktadır.

Kuşadası Marina 1988 yılında özelleştirilmiş, 1989 yılında kruvaziyer limana dolgu alanı eklemesi yapılmış ve turizm tesisi olarak plana işlenmiştir. 1981 yılında heyelan bölgesi ilan edilen Hacı Fezullah Mahallesi ise 1987 planında yerleşime açılmıştır (Şekil 6).

Bu dönemde arazi kullanımında yaşanan değişimler şu şekilde özetlenebilir (Şekil 7):



Şekil 8. Kuşadası kıyı boyunca kısmi yapılaşma durumu.



Şekil 9. Kuşadası kıyı boyunca özel kullanımda gelişen yapılar.

- Kuşadası merkez yerleşiminde feribot limanı ile 1984 yılında dolgusu yapılarak yapılaşmaya başlayan yat limanı arasındaki bölgenin turizm alanı olarak ilan edilmesiyle merkez kent; turizm, ticaret ve konut olmak üzere hızlı bir yapılaşma sürecine girmiştir. Kuzey bölgede ilan edilen Çamlıman Turizm Merkezinde de turizm alanlarının yavaş yavaş gelişmeye başladığı anlaşılmaktadır.
- Güvercinada'nın hemen doğusunda yer alan heyelan bölgesi yapılaşmaya açılmış olmasına karşın, bu bölgede 1990 yılına kadar yapılaşma olmamıştır.
- Güneyde Davutlar Kıyısı ve Güzelçamlı Köyü ve çevresinde sınırlı oranda konut ve turizm yapılaşmalarının başlamış olduğu görülmektedir.
- Kadınlar Denizi Bölgesinde konut ve turizm yapılaşmalarının başladığı ve bu gelişmelerin güneye Davutlar ve Güzelçamlı'ya doğru yönlendiği anlaşılmaktadır.
- Bu dönemde özellikle kuzey ve güney kesimlerde ve Kadınlar Denizi bölgesinde kıyıda doğal niteliğini koruyan alanların halen mevcut olduğu izlenmektedir.

1991–2000 Arası Dönem

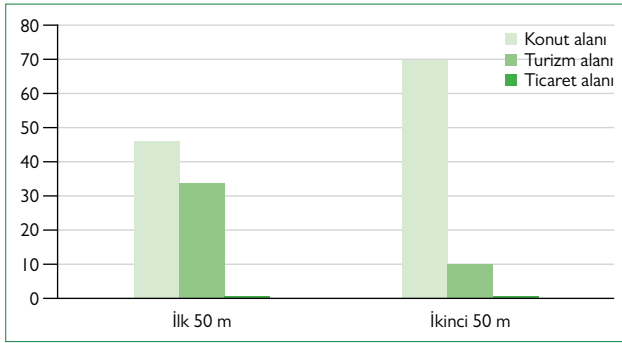
3621 sayılı Kıyı Kanunu'nun 1990 yılında yürürlüğe girmesiyle uygulama imar planı bulunmayan alanlarda 50 metre, uygulama imar planı olan alanlarda ise 20 metre yapı yaklaşma sınırı getirilmiştir. 1992 yılında ise Kıyı Kanunu'nda yapılan düzenlemeler ile sahil şeridi 100 metre olarak tanımlanmış ve ilk 50 metrelik

bölümde yapılaşmaya izin verilmemiştir. Ancak yine aynı düzenleme ile daha önceki imar planlarıyla kazanılmış haklar, kısmi yapılaşma tespitlerine ilişkin maddelerle korunmuştur. Bununla birlikte Kuşadası'nın 1987'de yapılan ilk imar planı doğrultusunda sahil şeridinin 10 metreden sonraki bölümlerindeki mevcut yapılar ile sahil şeridinde turizm, dinlenme ve sportif amaçlı yapı ve tesislerin varlıklarını sürdürmelerine olanak tanınmıştır.

Bu dönemde Kuşadası için yapılan kısmi yapılaşma tespiti Şekil 8'de görülmektedir.

Bu nedenle kazanılmış hakları korumak üzere ilk 50 metrenin kamusal kullanıma açılmadığı anlaşılmaktadır. Şekil 9'da Kıyı Kanunu ile kamusal kullanımı öngörülen sahil şeridinde yer alan ve özel mülkiyete konu yapılaşmalar gösterilmiştir.

Sahil şeridini 100 metre olarak tanımlayan ve bu bölümün kamusal kullanımını öngören yasal düzenlemelerin gerçekleştirildiği döneme kadar yapılaşmanın büyük ölçüde tamamlanmış olması ve kısmi yapılaşma düzenlemesiyle geri kalan boşlukların da özel kullanıma açılması süreciyle uygulanabilirliği kalmamıştır. Bu sürecin sonucunda ilk 50 m'de yer alan yapıların %54'ünün konut, %42'sinin turizm, %4'ünün ise ticaret alanı olarak yapılaştığı, ikinci 50 m. sınırları içerisinde yer alan yapıların ise %78'inin konut, %18'inin turizm, %4'ünün ise ticaret arazi kullanımında olduğu tespit edilmiştir (Şekil 10).



Şekil 10. İlk ve ikinci 50 metredeki kullanımlar.

1994 tarihli uygulama imar planı incelendiğinde, plan sınırının 1987 imar planına göre kuzeye doğru genişlemiş olduğu görülmektedir (Şekil 11).

Çamlıman Turizm Bölgesi'nin kuzeyinde yer alan burun yeşil alan olarak plana işlenmiş ve bu alanın kuzeyinde turizm ve konut alanları planlanmıştır. Bayraklıdede Mahallesi'ni içeren kuzey bölgesi turizm niteliğini sürdürmektedir. Merkezde konut ve ticaret merkezi kararları ve turizm alanlarına ilişkin kararlar görülmektedir. Güvercinada'nın doğusunda yer alan heyelan bölgesindeki gelişme alanının bir önceki plana göre daraltılmış olduğu ve bu bölgedeki yeşil alan kullanımının arttırıldığı izlenmektedir. Merkez ve Kadınlar Denizi arasındaki bölgenin bir önceki plana göre doğuya doğru genişleyerek imara açıldığı ve bu alanda konut kullanımının arttırıldığı anlaşılmaktadır. Kadınlar Denizi Bölgesinde bir önceki planda getirilen turizm kararının yanı sıra konut kullanımına da izin verilmiş olduğu görülmektedir. Güneyde Davutlar sahili ve Güzelçamlı bölgelerinde turizm ve konut kullanım kararlarının devam ettirildiği anlaşılmaktadır. Kıyı alanlarında günübirlik turizm kullanımı kararının getirildiği görülmektedir. 1994 planı çalışma alanı içerisinde %33 oranında turizm alanı, %37 oranında konut alanı, %8 oranında ağaçlandırılacak alan, %16 oranında aktif yeşil alan, %4 oranında ticaret alanı, %0.8 oranında eğitim alanı kararı olduğu görülmektedir. Bu noktada dikkat çekici olan zeytinlik alanların bu süreçte işlev değiştirerek ortadan kalmış olmasıdır.

1994 tarihli imar planında kentsel ve arkeolojik sit alanlarının belirlenerek, planda gösterildiği görülmektedir. Araştırma alanında yer alan arkeolojik siteler; Yılcı Burnu 1. ve 3. Derece Arkeolojik Sit Alanı (İzmir II Numaralı KTVKK'nun 18.12.1991 gün ve 2360 sayılı kararı ile Koruma Amaçlı İmar Planı onaylanmıştır), Güvercin Ada 1. ve 3. Derece Arkeolojik Sit Alanı, Bayraklı Dede 3. Derece Arkeolojik Sit Alanı ve Güzelçamlı'da bulunan Fındık Kalesi 1. Derece Arkeolojik Sit Alanıdır. Merkezde Camikebir Mahallesi'nde ise kentsel sit alanı yer almaktadır. 1994 yılında aynı zamanda Kuşadası Kentsel Sit Alanı Koruma Amaçlı İmar Planı çalışması yapılmıştır.

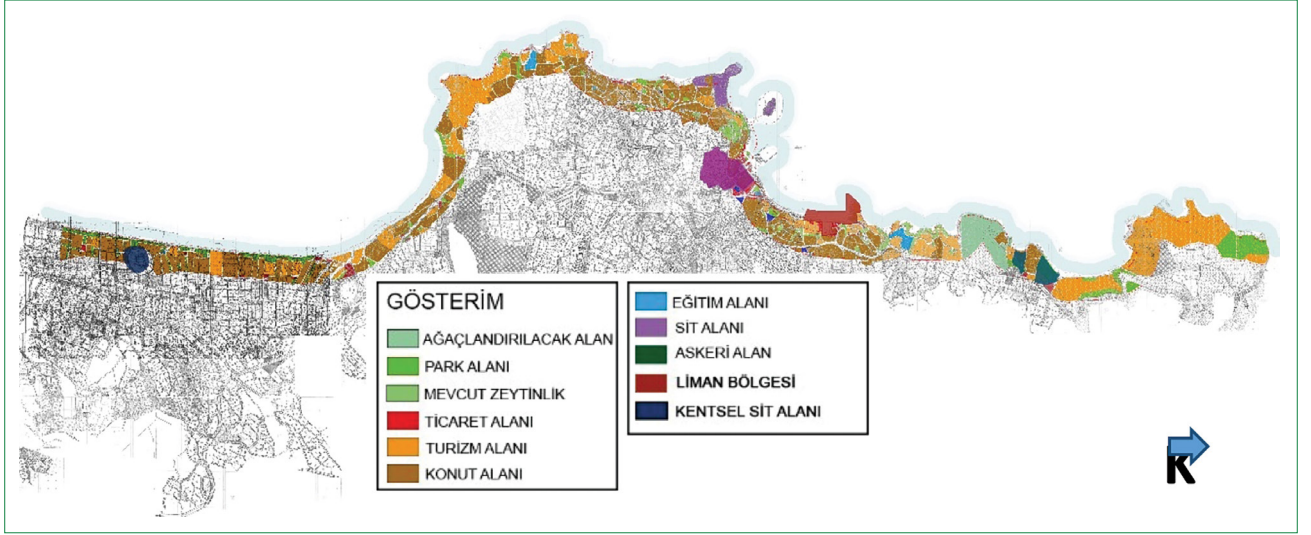
1996 yılı arazi kullanım durumu incelendiğinde gerçekleşen arazi kullanım değişiklikleri ise şu şekilde özetlenebilecektir (Şekil 12):

- Kıyıda halen yapılaşmamış, doğal niteliğini koruyan alanların bulunduğu görülmektedir. Yine kıyılarda belirlenen arkeolojik sit alanlarında yapılaşmanın kısıtlandığı anlaşılmaktadır.
- Turizm yapılaşmalarının kuzeyde ve güneyde artmaya devam ettiği, özellikle Davutlar sahili ve Güzelçamlı'da doğal nitelikli alanların azalarak konut ve turizm yapılaşmalarına dönüşmüş olduğu görülmektedir. Kadınlar Denizi bölgesi konut ve turizm olarak yapılaşmasını büyük ölçüde tamamlamış durumdadır. Güvercinada'nın doğusunda yer alan heyelan bölgesinde konut gelişmelerinin arttığı anlaşılmaktadır.
- Kuşadası merkez bölgesinde, Feribot iskelesi ile marina arasında kalan alanda ve kuzey aksı boyunca Çamlıman Bölgesine doğru ticaret alanlarında artış olduğu gözlenmektedir.
- 1994 yılında marinanın uluslararası ölçekteki bir firmaya geçmesiyle birlikte kapasite artışına gidilmiştir. 1996 yılında çıkarılan yönetmelik bu kapasite artışına olanak tanımış, marinada günübirlik tesis, ticaret ve turizm arazi kullanımları genişletilmiştir.
- Bu dönemde plan kararları ile günübirlik turizm kullanım alanlarının genişletilmesiyle kıyıların günübirlik kullanımı artmıştır.
- Kurvaziyer limanın varlığı, Efes Antik Kenti, Meryem Ana vb. tarihi ve kültürel değerlerin bulunması, turizm merkezi olmasından ötürü turistik açıdan cazibe merkezi haline gelmesinden dolayı Kuşadası kıyıları büyük ölçekli turizm firmalarının en çok tercih edilen alanlardan biri olmuştur.

2000 Sonrası Dönem

Kıyı mevzuatında 1996 yılında gerçekleşen yönetmelik değişikliğinden sonra 2005 yılına kadar yeni bir düzenleme olmadığı görülmektedir. 2005 yılında Kıyı Kanunu'na eklenen maddelerle kurvaziyer ve yat limanları yapımı ile ilgili tesislerinin yapılaşma şartlarının imar planı ile belirlenebileceği düzenlenmiştir. 2011 ve 2013 yıllarında sahil şeridi tanımı, kıyı kenar tespiti, kıyı kenar çizgisinin onayı vb. konularda yeni düzenlemeler gerçekleştirilmiştir. 2020 yılında Kıyı Kanunu'na eklenen madde ile büyükşehir belediye sınırları içinde köyden mahalleye dönüşen alanlarda sahil şeridinde kalan yapıların mevcut haliyle korunmasına yönelik düzenleme yapılmıştır.

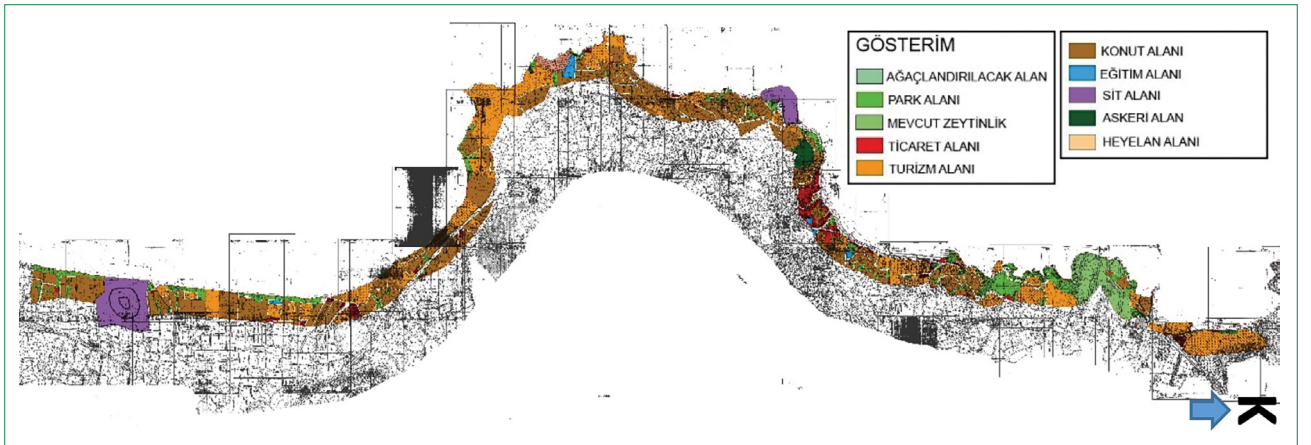
2000 yılı Kuşadası 1/1000 Ölçekli Uygulama İmar Planı incelendiğinde (Şekil 13) temel kararlar açısından 1987 ve 1994 planları ile benzerlik içerdiği, kuzeyde turizm kararının, güneyde de Güzelçamlı ve Davutlar Bölgesinde konut ve turizm kararlarının sürdürüldüğü görülmektedir. Merkez ve Kadınlar Denizi Bölgelerinde turizm ve konut plan kararlarının korunduğu anlaşılmaktadır. Yine planla Hacifeyzullah Mahallesi'nde Güvercinada'nın doğusunda yer alan heyelan bölgesinin yamaçlarında konut ve turizm kullanımının devam



Şekil 11. 1994 yılı uygulama imar planı.



Şekil 12. 1996 yılı arazi kullanım.

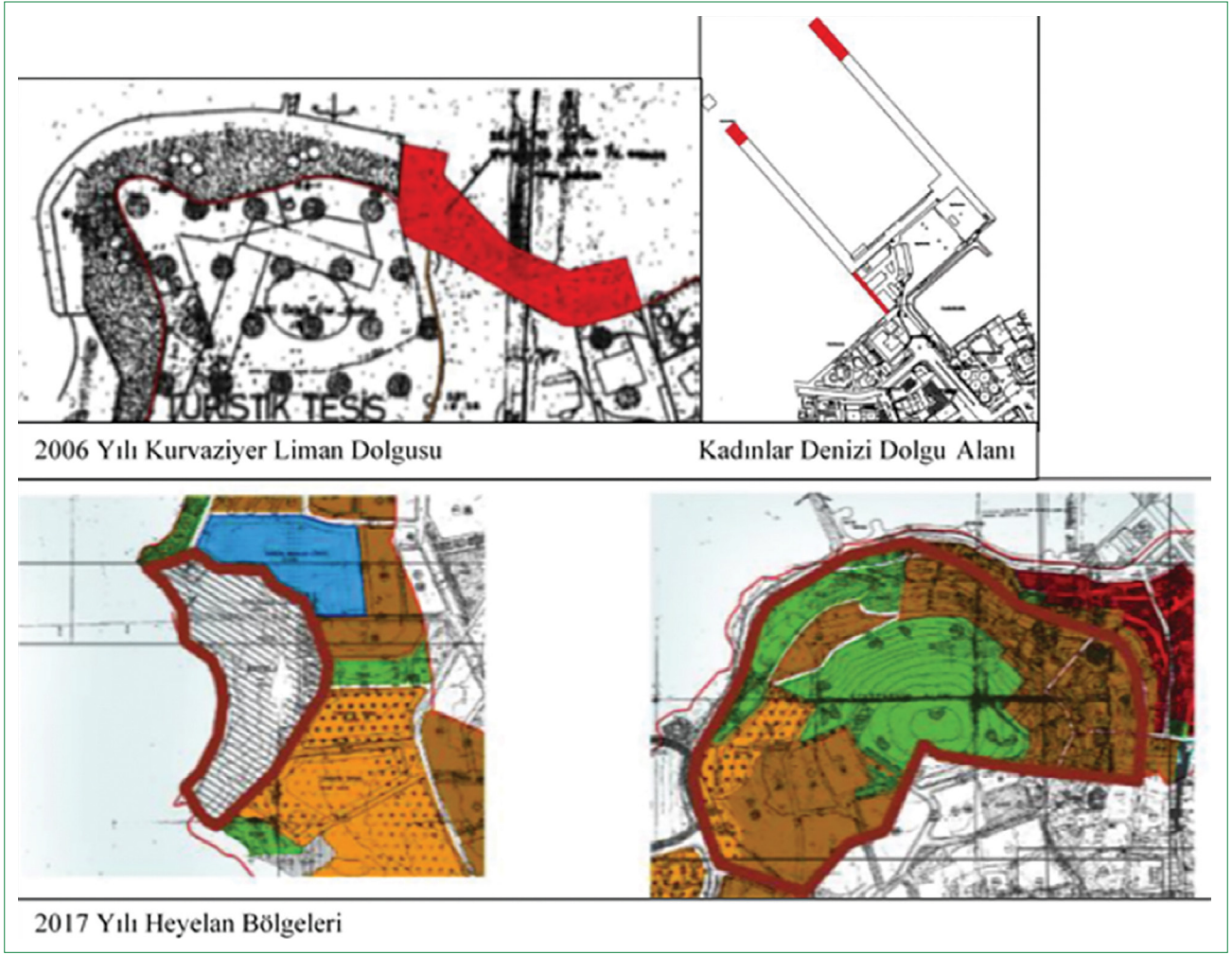


Şekil 13. 2000 yılı uygulama imar planı.

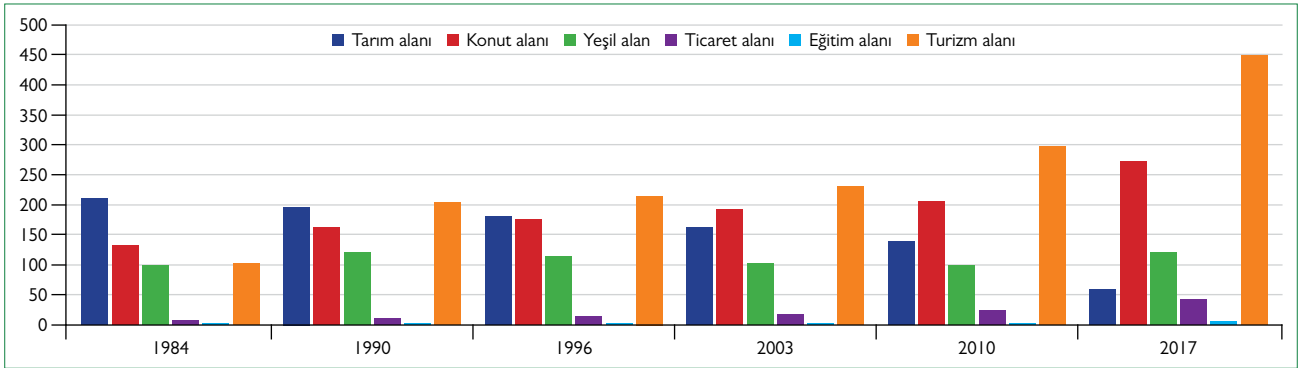
ettirildiği, Kadınlar Denizi Mahallesi'nde ise 1994 imar planında konut ve yeşil alan kullanımı getirilen alanın "heyelan bölgesi" olarak ilan edilmiş olduğu görülmektedir. Güzelçamlı Bölgesinde Kadıkalesi Arkeolojik Sit alanı sınırlarının genişletilmiş olduğu anlaşılmaktadır.

Kadınlar Denizi'ndeki dolgu alanı yasal sürecini tamamlamış ve planları kıyı yasasına uygun olarak Mülga Bayındırlık ve İskân Bakanlığı tarafından onaylanmıştır.

Bu dönemde gerçekleşen arazi kullanım değişiklikleri ise şu şekilde özetlenebilecektir (Şekil 14 ve 15):



Şekil 15. Dolgu alanları ve heyelan bölgesi.



Şekil 16. Yıllara göre arazi kullanım grafiği.

Aktif yeşil alanların 1994 yılında artmasına rağmen 2000 yılına gelindiğinde daha da azaldığı, zeytinlik alanının süreç içerisinde yok olduğu, ağaçlandırılacak alanın arttığı, konut ve turizm tesisleri alanlarının yıllar geçtikçe arttığı görülmektedir (Tablo 1). 1987 yılı ve 2000 yıllarındaki değişime bakıldığında konut alanları %6 artmış, yeşil alanlar %11 azalmış, turizm alanları ise %5 artmıştır.

Tablo 2'de yıllara göre arazi kullanım metrekareleri verilmiştir. Tablo 2 ve Şekil 16'dan görüldüğü gibi yıllar içerisinde konut, turizm ve ticaret alanları istikrarlı bir şekilde artmış, zeytinlik alanları ve diğer dikili tarım alanları da dahil olmak üzere tüm tarım alanlarında azalma gözlenmiştir. 1987 yılında Kuşadası'nın 1 Nolu Turizm Merkezi olmasıyla beraber kıyı-

Tablo 1. İmar planları alan kullanımları

Alanlar	1987		1994		2000	
	Alan (m ²)	Oran (%)	Alan (m ²)	Oran (%)	Alan (m ²)	Oran (%)
Turizm	1.232,572	33	1.336,347	33	1.723,450	37
Aktif yeşil	461.851	12	666.408	17	437.927	9
Mevcut zeytinlik	425.361	11	0	0	0	0
Ağaçlandırılacak	151.372	4	322.564	8	322.564	7
Konut	1.352,485	36	1.522,159	38	1.962,360	42
Ticaret	135.312	4	150.789	4	166.786	4
Eğitim	29.347	0.77	33.026	0.81	31.373	0.67

Tablo 2. Arazi kullanımlar arazi kullanım m² ve oranları

Alanlar	1984		1990		1996		2003		2010		2017	
	Alan (m ²)	Oran (%)	Alan (m ²)	Oran (%)	Alan (m ²)	Oran (%)	Alan (m ²)	Oran (%)	Alan (m ²)	Oran (%)	Alan (m ²)	Oran (%)
Tarım	210.85	38	195.31	28	179.10	26	162.11	23	138.52	18	58.513	6
Konut	130.40	24	160.40	23	175.52	25	190.51	27	205.12	27	271.24	29
Yeşil	100.18	18	120.10	17	112.19	16	102.19	15	100.00	13	120.21	13
Ticaret	6.312	1	10.218	2	13.581	2	17.185	2	22.485	3	42.480	4
Eğitim	1.200	0.21	1.980	0.28	2.000	0.28	2.000	0.28	2.005	0.26	3.048	0.53
Turizm	102.41	19	201.91	29	215.10	31	230.11	33	297.81	39	450.45	48

lardaki tarım alanları düzenli olarak tarım dışı fonksiyonlara dönüşmüştür. Özellikle 2010 ile 2017 yılları arasında tarım alanlarında %58'lik bir azalış yaşanmıştır. Turizm alanlarında ise istikrarlı bir artış yaşanmış özellikle 1984 ve 1990 yılları arasında %97'lik bir artış görülmüştür. Kuşadası'nda bulunan yat limanı ve kurvaziyer limanında açılan ticaret alanlarıyla birlikte 2005 ve 2010 yılları arasında kıyıda ticaret alanları %91 oranlık bir artışla en üst noktaya ulaşmıştır. Şekil 16'dan da görüldüğü üzere en fazla dönüşüm turizm, konut ve tarım alanlarında olmuştur. 1984 yılında tarım alanı %38'lik oranla çalışma alanında en fazla bulunan arazi kullanım türüyken, 2. sırada %24'lük oranla konut alanları gelmekte, turizm alanları ise %19'lük oranla 3. sırada yer almaktadır. 1990 yılına gelindiğinde 1. sırayı %29'lük oranla turizm alanları almış, onu %28'lik oranla tarım alanları, %23'lük oranla konut alanları izlemiştir. 2017 yılında turizm alanlarının oranı %48 ile büyük bir orana ulaşırken, konut alanları %29 olmuş, tarım alanları ise %6'ya kadar gerilemiştir.

Sonuç olarak önemli bir tarihi kıyı yerleşmesi olan Kuşadası'nın yerleşim açısından cazip bir turizm alanına dönüştüğü ve hızlı bir kentleşme sürecine girdiği anlaşılmaktadır. Konut ve turizm tesisi yapılaşmaları dolayısıyla, kıyıların doğal karakterinde bozulmalar yaşandığı açıktır. Özellikle 1982 tarihinde onaylanan

2634 sayılı Turizmi Teşvik Kanunu çerçevesinde Kuşadası'nın Turizm Bölgesi olarak ilan edilmesi ile birlikte turizm sektörünün taleplerini odağa alan planlama anlayışı kıyı bölgelerindeki tarım, orman, zeytinlik vb. doğal niteliği korunması gereken alanlarda ciddi kayıplara neden olmuştur. İnsanların denize yakın olma istekleri ile birlikte ikinci konutların kıyıya paralel gelişme göstermesi, zaman içerisinde özellikle turizm tesislerinin, ticaret alanlarının ve konut kullanımlarının kıyı boyunca gelişmesi, yerel halkın kıyı kullanımını sınırlandırmıştır.

Kuşadası yerleşimi örneği Türkiye'de kıyılara ilişkin olarak deneyimlenen pek çok sorunu ortaya koyar niteliktedir. Kuşadası kıyıları incelendiğinde kıyılardaki yapılaşma süreçlerinin büyük ölçüde dönemlerinin izin verdiği yasal çerçeve içinde gerçekleştiği, ya da yasa dışı gerçekleşmiş olsa dahi bu uygulamaların da sonraki düzenlemelerle yasal hale getirildiği görülmektedir. Kuşadası kıyısında yapılan bu araştırma;

- Turizmin teşvikine yönelik politikalarla, kıyının kamusal kullanımını öngören düzenlemeler öncesinde turizm ve ikinci konut yapılarıyla kıyının büyük ölçüde dolmuş olduğunu,
- 1990'lar sonrasında gelişen mevzuatın turizm ve ikinci konut gelişiminin arkasında kaldığını ve kazanılmış hakların

- korunmasına yönelik düzenlemeler doğrultusunda geliştirilen kısmi yapılaşma tespitleriyle bu yapılaşmaların korunduğunu,
- İzleyen süreçte kalan boş alanların da bu yasal çerçeve kapsamında dolduğunu,
 - Kıyıda yapılaşmaların büyük ölçüde; kısmi yapılaşma, imar afları ve teşvikler kapsamında ve parçalı yaklaşımlar temelinde geliştiğini,
 - Kıyı Mevzuatında kıyı alanlarının kamusal kullanımı öngörülmüş olsa da plan kararları ile birlikte gelişen yapılaşmalar sonucunda kıyının kamusal kullanımından giderek uzaklaşmış olduğunu,
 - Kıyı alanlarında farklı kurumların planlama yetkilerinin olmasının planlarda bütünlüğü sağlamak açısından sorunlar ortaya çıkardığını göstermiştir.

Bu doğrultuda araştırma sonucunda saptanan sorunların aşılması için; mevzuat, yönetim, planlama ve denetim süreçlerinin birlikte ele alındığı, “kamu yararı”nı temel alan, koruma-kullanma dengesinin sağlandığı bütüncül bir planlama yaklaşımına gereksinim bulunmaktadır.

Kıyıların kamusal kullanıma yönelik planlanması sürecinde; kıyıların bütüncül olarak ard alanı ile birlikte planlanması gerekmektedir. Bu anlamda entegre (bütünleşik) kıyı yönetimi, tüm dünyada kıyı planlama ve yönetimi için birleştirici bir yaklaşım olarak son on yılda kabul görmeye başlamıştır (Wescott, 2004). Kıyı bölgesi için uyarlanabilir arazi yönetimi ve geliştirme politikalarının tasarlanması ve uygulanmasının disiplinler arası ve entegre bir yaklaşım gerektirdiği giderek daha fazla kabul edilmektedir (Lloyd, Peel ve Duck, 2013). Kıyı alanlarındaki planlama sisteminin; kamu yararını odağa alacak şekilde, kıyıda plan yetkisine sahip olan farklı kurumların eşgüdüm içerisinde karar vermelerinin sağlanması önem taşımaktadır. Kıyı yönetimi ve planlaması konusunda uluslararası düzlemde kabul gören bütünleşik kıyı alanı yönetimi ve planlaması yaklaşımının ülkemizde de imar planları ile de ilişkili olacak ve uygulanabilirliği sağlanacak şekilde gerekli yasal ve yönetsel düzenlemelerin yapılması sağlanmalıdır. Kıyı alanlarının ekolojik, ekonomik ve kültürel değerlerini sürdürmelerine olanak tanıyacak ve çoğu zaman birbiri ile çelişen hedeflerin dengelenmesini sağlayacak şekilde planlanması ve yönetimi önem taşımaktadır (Gilman, 2002). Kıyı alanlarının ve kıyı yerleşmelerinin özgün nitelikleri, yöresel doku ve mimari özelliklerini dikkate alacak çözümlerin geliştirilmesine olanak sağlayacak mevzuat düzenlemelerine de gereksinim bulunmaktadır.

KAYNAKLAR

- Ak, M., Yılmaz, O. (2016). Kentsel Kıyı Peyzajlarının Görsel Kalite Değerlendirmesi: Akçakoca Örneği. *Biyolojik Çeşitlilik ve Koruma*, 9 (2), 180-187. <https://dergipark.org.tr/en/download/article-file/1182478>.
- Akdeniz, H. (2003). Kıyı Yönetiminde Coğrafi Bilgi Sistemlerinin Kullanımı. *Mülkiye Dergisi*, 27 (240), 285-314. <https://dergipark.org.tr/tr/download/article-file/756>.
- Akın, Ü. (1998). İdare Hukuku Açısından Kıyıların Tabii Olduğu Hukuki Rejim. *Yetkin Yayınları*, Ankara.
- Akova, S. (1997). Bir Kıyı Kasabası, Kocahasanlı'da 1986-1996 Yılları Arasında Arazi Kullanımındaki Değişim. *Türk Coğrafya Dergisi*, 0 (32), 221-236. <https://dergipark.org.tr/tr/download/article-file/198753>.
- Akova, S. (2011). Akdeniz Bölgesinin Batı Yarısındaki Kıyı Alanlarında Nüfus. *İstanbul University Journal of Sociology*, 3 (19), 253-272. <https://dergipark.org.tr/tr/download/article-file/4035>.
- Akyol, D., Çiğdem, A. (2017). Kent Formunun Kıyıya Erişim Üzerindeki Etkileri: Karşıyaka ve Mavişehir Örneği. *Uluslararası Bilimsel Araştırmalar Dergisi (IBAD)*, 2 (2). 196-209. DOI: 10.21733/ibad.2103.
- Akyol, Y., Gemici, Y. (2017). Vegetation Ecology and Ecological Management of Biodiversity of Coastal Aegean (Between Edremit and Gökova Gulfs) in Turkey. *Kastamonu University Journal of Forestry Faculty*, 17 (1), 116-123. DOI: 10.17475/kastorman.296909.
- Alesheikh, A. A., Ghorbanali, A., Talebzadeh, A. (2004). Generation The Coastline Change Map For Urmia Lake By Tm And Etm+ Imagery. *Map Asia Conference*, Beijing, China. https://www.researchgate.net/publication/238094156_Generation_the_coastline_map_for_Urmia_Lake_by_TM_and_ETM_imagery
- Alesheikh, A., Ghorbanali, A., Nouri, N. (2007). Coastline Change Detection Using Remote Sensing. *International Journal of Environmental Science & Technology*, 4 (1), 61-66. <http://www.bioline.org.br/pdf:st07008>.
- Alpaslan, A., Ortaçşme, V. (2009). Side-Manavgat Kıyı Kesimi Alan Kullanımlarının Kıyı Planlaması ve Yönetimine Yönelik Değerlendirilmesi. *Akdeniz Üniversitesi Ziraat Fakültesi Dergisi*, 22 (2), 169-178. <https://dergipark.org.tr/en/download/article-file/18051>.
- Alpaslan, Ö. (2009). Antalya Kıyı Bölgesi Planlama Sürecinin Kıyı Alanlarına Etkileri: Side-Manavgat Örneği. *Planlama dergisi*, 2 (46), 67-71. https://www.spo.org.tr/resimler/ekler/8b9cab19959e4af_ek.pdf.
- Arkema, K., Verutes, G. M., Wood, S. A., Clarke-Samuels, C., Rosado, S., Canto, M. (2015). Embedding Ecosystem Services in Coastal Planning Leads to Better Outcomes for People and Nature. *Proceedings of the National Academy of Sciences*, 112 (24), 7390-7395. <https://www.pnas.org/content/pnas/112/24/7390.full.pdf>.
- Arkoç, O., Özşahin, B. (2018). Assessment of Coastline Change of Lakes of Gala National Park (Nw Turkey) With Multi-Temporal Satellite Images. *Kırklareli Üniversitesi Mühendislik ve Fen Bilimleri Dergisi*, 4 (1), 12-29. <https://dergipark.org.tr/tr/download/article-file/494756>.
- Arslan Muhacir, E., Yavuz Özalp, A. (2018). Kıyı Alanlarının Rekreatiyonel Amaçlı Alternatif Kullanımının Artvin Örneğinde İrdelenmesi. *Bartın Orman Fakültesi Dergisi*, 20 (1), 43-52. DOI: 10.24011/barofd.384215.
- Atalan, Ö., Arel, H. Ş. (2016). 15. ve 16. Yüzyıllara Ait Osmanlı Han Yapılarının Mekânsal Analizi. *Electronic Turkish Studies*, 11(2). DOI:10.7827/TurkishStudies.9488.
- Atakan, İ., Dalgakıran Erdoğan, A. (2019). Çeşme Yarımadası'nda Kıyının Kamusal Kullanımına Erki Eden Kıyı Kullanımlarına Eleştirel Bir Bakış. *Ege Sosyal Bilimler Dergisi*, 2 (2), 92-108. <https://dergipark.org.tr/en/download/article-file/837858>.
- Ateşoğlu, A., Tunay, M. (2010). Bartın Kıyı Alanlarında Bitki Örtüsü Değişim Analizi. *Kastamonu University Journal of Forestry Faculty*, 10 (1), 84-95. <https://dergipark.org.tr/tr/download/article-file/159660>.
- Ayad, Y. M. (2005). Remote Sensing and GIS in Modeling Visual Landscape Change: A Case Study of The Northwestern Arid Coast of Egypt. *Land-*

- scape And Urban Planning, 73 (4), 307–325. <https://doi.org/10.1016/j.landurbplan.2004.08.002>.
- Aydın Öksüz, A., Küçük Karakaş, B., Seymen, G., Topdağı Yazıcı, B. (2020). Kent ve Kıyı İlişkisi: Trabzon Kenti Yüzme Alanları Düzenleme Kriterleri. İdealkent, Kentleşme ve Ekonomi Özel Sayısı, 11 (3), 1252-1280. DOI:10.31198/idealkent.660497.
- Balçık, S., İnceoğlu, M. (2020). Yenilenen Antalya / Konyaaltı Kıyı Düzenlemesinin Alan Kullanım Çeşitliliği Açısından Değerlendirilmesi. Akdeniz Üniversitesi Sosyal Bilimler Enstitüsü Dergisi (AKSOS), 8, 57-70. <https://dergipark.org.tr/en/download/article-file/1024384>.
- Balık, İ. (2017). Ordu'da Kıyı Alanı Kullanımı ve Denizel Ekosisteme Etkileri. Kent Akademisi, 10 (29-1), 31-47. <https://dergipark.org.tr/tr/download/article-file/405922>.
- Baysan, S., Dal, N. (2007). Kuşadası'nda Kıyı Kullanımı ve Turizmin Mekânsal Etkileri Konusunda Yerel Halkın Tutumları. Ege Coğrafya Dergisi, 16 (1-2), 69-85. <https://dergipark.org.tr/en/download/article-file/56779>.
- Bekar, M., Gülpınar Sekban, D., (2018). Kullanıcı Memnuniyeti Açısından Trabzon Sahil Kıyısının Değerlendirilmesi. Uluslararası Bilimsel Araştırmalar Dergisi (IBAD), 3 (2), 563-576. DOI: 10.21733/ibad.424381
- Barrett, M. G. (Ed.). (1992). Coastal Zone Planning and Management: Proceedings of the Conference Coastal Management'92-integrating Coastal Zone Planning and Management in the Next Century. Thomas Telford.
- Belen, N. (2004). Kuşadası'ndan Bahseden Seyahatname ve Gezi Rehberleri. 1900-1973 Yılları Arasında Kuşadası'nın Sosyal, Kültürel ve Ekonomik Tarihi. Yayınlanmamış Doktora Tezi, Ege Üniversitesi, Sosyal Bilimler Enstitüsü, İzmir.
- Benliay, A., Başal, M. (2010). Peyzaj Planı Oluşturulması Bağlamında Finike-Kumluca Kıyı Bölgesinin Değerlendirilmesi. Akdeniz Üniversitesi Ziraat Fakültesi Dergisi, 23 (2), 99-107. <https://dergipark.org.tr/en/download/article-file/18029>.
- Bulut, E., Taş, M. (2017). Kıyı Mimari Kimliğinin Sürdürülebilirliği: Bursa / Gemlik. Yalvaç Akademik Dergisi, 2 (1), 45-57. <https://dergipark.org.tr/tr/download/article-file/376670>.
- Bünyan Ünel, F., Kuşak, L., Çelik, M., Alptekin, A., Yakar, M. (2020). Kıyı Çizgisinin Belirlenerek Mülkiyet Durumunun İncelenmesi. Türkiye Arazi Yönetimi Dergisi, 2 (1), 33-40. <https://dergipark.org.tr/en/download/article-file/996610>.
- Cendrero, A., Fischer, D. W. (1997). A Procedure for Assessing The Environmental Quality of Coastal Areas for Planning and Management. Journal of Coastal Research, 13 (3), 732-744. <https://www.jstor.org/stable/pdf/4298668.pdf?refreqid=excelsior%3A51abe36d64b940063fcc275c33f56e>.
- Cengiz, A., Çavuş, C., Kelkit, A. (2013). Çanakkale Kenti (Kordonboyu) Kıyı Dolgu Alanı Kentsel Tasarım Projesinin İrdelenmesi. İnönü Üniversitesi Sanat ve Tasarım Dergisi, 2 (6), 2910304. <https://dergipark.org.tr/tr/download/article-file/92461>
- Chen, X. (2002). Using Remote Sensing and GIS to Analyse Land Cover Change and Its Impacts on Regional Sustainable Development. International Journal of Remote Sensing, 23(1), 107-124. <https://doi.org/10.1080/01431160010007051>.
- Ciavola, P., Mantovani, F., Simeoni, U., Tessari, U. (1999). Relation Between River Dynamics and Coastal Changes in Albania: An Assessment Integrating Satellite Imagery with Historical Data. International Journal of Remote Sensing, 20 (3), 561-584. DOI: 10.1080/014311699213343.
- Cicin-Saina, B., Belfiore, S. (2005). Linking Marine Protected Areas to Integrated Coastal and Ocean Management: A Review of Theory and Practice. Ocean & Coastal Management, 48 (11-12), 847–868. <https://doi.org/10.1016/j.ocecoaman.2006.01.001>.
- Çelik, Ö. (2015). Kıyı Mevzuatı Uygulamasında Karşılaşılan Sorunlar ve Çözüm Önerileri. Gümrük ve Ticaret Dergisi, (6), 99-109. <https://dergipark.org.tr/en/download/article-file/1020124>.
- Çelik K. (2015). Kıyı Alanlarının Planlanmasında Kıyı Kenar Çizgisinin Önemli. Küresel Mühendislik Araştırmaları Dergisi, 2 (1), 36-43. <https://dergipark.org.tr/en/download/article-file/180580>.
- Çoban, H., Koç, Ş., Kale, M., (2020). Çoruh Deltası (Gürcistan/Batum) Kıyı Çizgisi Değişimi (1984 – 2019). International Journal of Geography and Geography Education, (42), 589-601. DOI: 10.32003/igge.741573.
- Çorbacı, Ö. (2020). The Design of The Adana Yüreğir Coastal Park and Its Role in The Planning of Urban Recreation Areas. Bartın Orman Fakültesi Dergisi, 22 (3), 717-725. <https://doi.org/10.24011/barofd.770926>.
- Demir, K. (2018). Bütünleşik Kıyı Alanları Yönetimi Bağlamında Kıyı Kentleşmeleri. Yönetim ve Ekonomi: Celal Bayar Üniversitesi İktisadi ve İdari Bilimler Fakültesi Dergisi, 25 (2), 409-426. DOI: 10.18657/yonvek.3253704.
- Doğan, E., Erginöz, M. A. (1997). Türkiye'de Kıyı Alanları Yönetimi ve Yapılaşması. İstanbul: Arion.
- Eke, F., Karaaslan, Ş. (1997). Kıyı Mevzuatına ve Uygulamasına Eleştirel Bakış ve Bazı Öneriler. Özhan, E. (Ed.), Türkiye'nin Kıyı ve Deniz Alanları I. Ulusal Konferansı, Türkiye Kıyıları 97 Konferansı Bildiriler Kitabı içinde, 69-81, Ankara.
- Eke, F. (1995). Kıyı Mevzuatının Gelişimi ve Planlama. Bayındırlık ve İskan Bakanlığı Teknik Araştırma ve Uygulama Genel Müdürlüğü: Ankara.
- Emekli, G. (2001). Gelişimi Yapısı ve Sorunlarıyla Kuşadası Nüfusu. Geçmişten Geleceğe Kuşadası Sempozyumu Tebliğler Kitabı içinde, 53-67. Kuşadası-Aydın.
- Eriş, E. D. (2007). Uluslararası Pazarlarda Türk Marinalarının Çekiciliği ve Pazarlama Stratejileri. Ege Akademik Bakış / Ege Academic Review, 7(1), 37–55. <https://arastirmax.com/en/system/files/dergiler/2054/makaleler/7/1/arastirmax-uluslararası-pazarlarda-turk-marinalarinin-cekiciligi-pazarlama-stratejileri.pdf>.
- Erdoğan, B. (2012). Bir Kıyı Yerleşiminde Kimlik Dönüşümü: Tarihsel Süreç İçinde Karşıyaka'nın (İzmir) Kıyı Kullanımında Gözlenen Değişimler. Ege Coğrafya Dergisi, 21(2), 37-46. <https://dergipark.org.tr/tr/download/article-file/56743>.
- Erkal, T. (2015). Kıyı Yönetimi Açısından Türkiye'de Yapılan Kıyı Jeomorfolojisi Çalışmalarının Değerlendirilmesi. Türk Coğrafya Dergisi, (65), 23-34. <https://dergipark.org.tr/en/download/article-file/199022>.
- Eriş, C., Erbaş, Y., Yücel, D. (2019). Kıyı Müdahalelerinin Tarihi Kıyı Yapıları ve Turizmin Sürdürülebilirliğine Etkileri: Trabzon Örneği. Gümüşhane Üniversitesi Sosyal Bilimler Enstitüsü Elektronik Dergisi, 10, 36-44. <https://dergipark.org.tr/en/download/article-file/841182>.
- Ferudun, A. (2009). Kıyı Alanlarının Hukuki Statüsü. Journal of Naval Sciences and Engineering, 5 (1), 76-93. <https://dergipark.org.tr/tr/download/article-file/105289>.
- Fidan, A. (2016). Kıyı Dolguları ve Kıyı Düzenlemeleri Üzerine Hukuksal Yaklaşımlar ve Kıyı Korumaya İlişkin Çevresel Önlemler. Kent Akademisi, 9 (1), 9-18. <https://dergipark.org.tr/tr/download/article-file/405887>.
- Fleming, E., Payne, J., Sweet, W. V., Craghan, M., Haines, J. W., Hart, J. F., Sutton-Grier, A. (2018). Coastal Effects. 322-352. US Global Change Research Program. <https://doi.org/10.7930/NCA4.2018.CH8>.
- Garipağaoğlu, N., Özcan, S., Uzun, M. (2014). Moda-Caddebostan (Kadıköy) Arası Kıyı Alanındaki Değişimin İncelenmesi. Marmara Coğrafya Dergisi, 29, 60-80, İstanbul. DOI: 10.14781/mcd.28746.
- Garipağaoğlu, N., Uzun, S. (2014). İzmit Körfezi Kıyılarındaki Kıyı Alanı Kullanımı. Türk Coğrafya Dergisi, (63), 9-22. DOI: 10.17211/tcd.21868.
- Gezim, F., Kiper, P. (1991). Kıyı Bölgeleri Planlama Sorunları. Türkiye'de Şehirciliğin Gelişiminde Son 30 Yıllık Değerlendirilmesi içinde. Türkiye'de 15. Dünya Şehircilik Günü 3. Türkiye Şehircilik Kongresi, İzmir, 363-369.
- Gilman, E. (2002). Guidelines for Coastal and Marine Site-Planning and Examples of Planning and Management Intervention Tools. Ocean and Coastal Management, 45 (6-7), 377-404. DOI: 10.1016/S0964-5691(02)00076-5.
- Gül, S., Taşkaya, S. (2019). ARCGIS Yazılımı ile Kıyı Bilgi Sistemi Sayısal-

- laştırma Uygulaması, Gökova Örneği. Uluslararası Doğu Anadolu Fen Mühendislik ve Tasarım Dergisi, 1 (1), 29-48. DOI: 10.5281/zenodo.3242660.
- Gül, S., Yılmaz, A. (2019). Samsun Şehri Kıyı Şeridinin Rekreatyon Potansiyelinin Gülez'in Açık Hava Rekreatyon Potansiyelinin Değerlendirilmesi Yöntemi ile Belirlenmesi. Coğrafi Bilimler Dergisi/Turkish Journal of Geographical Sciences, 17(2), 318-344. DOI: 10.33688/aucbd.567426.
- Gülez, S., Kaya, L., Dönmez, Ş., Görmüş Çetinkale, S., Koçan, N. (2007). Mugada Kıyı Alanı Peyzaj Düzenlemesi Üzerine Bir Çalışma. Bartın Orman Fakültesi Dergisi, 9 (12), 1-10. <https://dergipark.org.tr/tr/download/article-file/470176>.
- Gülez, S. (1997). Kıyı Alanların Koruma-Kullanma Yönünden Bütüncül Planlanması. Özhan, E. (Ed.). Türkiye'nin Kıyı ve Deniz Alanları I. Ulusal Konferansı, Türkiye Kıyıları 97 Konferansı Bildiriler Kitabı içinde, 85-92, 24-27 Haziran 1997, Ankara.
- Gültürk, P., Şişman, E. (2015). Tekirdağ Kent Merkezi Kıyı Şeridinin Görsel Peyzaj Kalitesi Yönünden Değerlendirilmesi ve Mekân Tercihine Etkisi. Adnan Menderes Üniversitesi Ziraat Fakültesi Dergisi, 12 (1), 81-89. <https://dergipark.org.tr/tr/download/article-file/259488>.
- Güney, İ. ve Somuncu, M. (2018). Kuşadası İlçesinde Turizmin Yaşam Dönüsü: Mekansal ve Toplumsal Öğeler Üzerinden Bir Değerlendirme. Türk Coğrafya Dergisi, 71, 101-116. <https://doi.org/10.17211/tcd.440799>.
- Gürbüz, O. (1994). Göksu Deltası'nın Doğu Kıyısında Kıyı Çizgisinin Gerilemesi ve Sonuçları. Türk Coğrafya Dergisi, 0 (29), 409-417. <https://dergipark.org.tr/en/download/article-file/198835>.
- Henden Şolt, H. (2018). Kentlilerin Kıyı Alanı Düzenlemesine Bakışı: Alaplı Örneği. Aksaray Üniversitesi İktisadi ve İdari Bilimler Fakültesi Dergisi, 5.Kentsel ve Çevresel Sorunlar ve Politikalar Kongresi, 10 (4), 55-62. <http://aksarayibid.aksaray.edu.tr/tr/download/article-file/622723>.
- Kahraman, C. (2011). Kuşadası'nda Arazi Kullanım. İstanbul Üniversitesi Edebiyat Fakültesi Coğrafya Bölümü Coğrafya Dergisi, 22, 27-44. https://www.researchgate.net/publication/327350585_KUSADASI'NDA_ARAZI_KULLANIMI.
- Kalabalık, H. (2003). İmar Hukuku Dersleri. Seçkin Yayıncılık: Ankara.
- Kaya, L. (2010). Akdeniz Kıyı Alanının Bütüncü Çevre Planlamasına Yönelik İşbirlikçi Yaklaşımların Uygulanması: Türkiye Örneği. Bartın Orman Fakültesi Dergisi, 12 (18), 21-32. <https://dergipark.org.tr/en/download/article-file/300013>.
- Kevin, W., El Asmar, H.M. (1999). Monitoring Changing Position of Coastlines Using Thematic Mapper Imagery, an Example from The Nile Delta. Geomorphology, 29 (1-2), 93-105. [https://doi.org/10.1016/S0169-555X\(99\)00008-2](https://doi.org/10.1016/S0169-555X(99)00008-2).
- Kılar, H., Çiçek, İ. (2018). Göksu Deltası Kıyı Çizgisi Değişiminin DSAS Aracı ile Belirlenmesi. Coğrafi Bilimler Dergisi, 16 (1), 89-104. DOI: 10.1501/Cogbil_0000000192.
- Kılar, H., Çiçek, İ. (2019). Kıyı Çizgisinin Gelecekteki Konumunun Belirlenmesinin Önemi: Göksu Deltası Örneği, Mersin (Türkiye). Coğrafi Bilimler Dergisi/ Turkish Journal of Geographical Sciences, 17(1), 193-216. <https://doi.org/10.33688/aucbd.559328>.
- Korkut, A., Şişman E. E., Yetim Erdiç L., Özyavuz, M. (2008). Tekirdağ Kıyı Şeridi Alan Kullanımlarının CBS Yardımıyla İrdelenmesi. Tekirdağ Ziraat Fakültesi Dergisi, 5 (1), 13-25.
- Kurnaz, T. (2017). Investigation of The Soil Characteristics for Coastal Zone Land-Use Planning, Kandira, Izmit. Sakarya University Journal of Science, 21 (5), 816-823. DOI: 10.16984/soaufenbilder.303222.
- Kurt, S. (2015). Türkiye'de Kıyı Kullanımına Yönelik Yasa ve Düzenlemelerin Tarihi Seyri. Doğu Coğrafya Dergisi, 20 (33), 91-110. <https://doi.org/10.17295/dcd.64190>.
- Kurt, S. (2016). Analysis of Temporal Change Taking Place at the Coastline and Coastal Area of the South Coast of the Marmara Sea. Gaziantep University Journal of Social Sciences, 15 (3), 899-924. <https://doi.org/10.21547/jss.256696>.
- Kurt, S., Demirci, A., Karaburun, A. (2011). İstanbul Kıyılarında 1987 ve 2007 Yılları Arasında Arazi Kullanımında Meydana Gelen Değişimler. Doğu Coğrafya Dergisi, 16 (26), 115-128. <https://dergipark.org.tr/en/download/article-file/26969>.
- Kurtaslan, B., Bilsen, S. (2007). 3621 Sayılı Kıyı Kanunu'nda Değişiklik Öngören Kanun Tasarısı Taslağının Yasallık, Kamu Yararı ve Sürdürülebilirlik İlkeleri Açısından İrdelenmesi. Atatürk Üniversitesi Ziraat Fakültesi Dergisi, 38 (2), 215-223. <https://dergipark.org.tr/tr/download/article-file/34128>.
- Li, F., Chen, X. (2003). Shoreline Changes of The Yellow River Delta and its Sub-Delta Area Forecast. International Conference on Estuaries and Coasts, Hangzhou, China. <https://citeseerx.ist.psu.edu/viewdoc/download?doi=10.1.1.620.6954&rep=rep1&type=pdf>.
- Lloyd, M. G., Peel, D., Duck, R. W. (2013). Towards a Social-Ecological Resilience Framework for Coastal Planning. Land Use Policy, 30(1), 925-933. <https://doi.org/10.1016/j.landusepol.2012.06.012>.
- Lu, Y., Yuan, J., Lu, X., Su, C., Zhang, Y., Wang, C., Szejid, N. (2018). Major Threats of Pollution and Climate Change to Global Coastal Ecosystems and Enhanced Management for Sustainability. Environmental Pollution, 239, 670-680. DOI: 10.1016/j.envpol.2018.04.016
- Meşhur, M. Ç., Serdaroğlu Sağ, N., Levend, S. (2009). Kısmi Yapılaşmanın Kıyıları. Dünya Şehircilik Günü 33. Kolokyumu- Kentleri Korumak Savunmak, 547-558, Ankara.
- Muttitanon, W., Tripathi, N. K. (2005). Landuse/Land Cover Changes in The Coastal Zone of Ban Don Bay, Thailand Using Landsat5 Tm Data. International Journal of Remote Sensing, 26(11), 2311-2323. <https://doi.org/10.1080/0143116051233132666>.
- Narlı, F. (1998). Türkiye'de Kıyı Alanları Yönetimiyle İlgili Sorunlar. Türk Coğrafya Dergisi, 0 (33), 551-558. <https://dergipark.org.tr/en/download/article-file/198737>.
- Naycı, N. (2009). Kıyı Alanlarında Kitle Turizmi: Türkiye'de Kalkınma Planları Bağlamında Kıyıların Dönüşümü ve Tarihi-Doğal Çevreler. Muğla Üniversitesi Sosyal Bilimler Enstitüsü Dergisi, (22), 81-100. <http://www.sobbiad.mu.edu.tr/index.php/asd/article/view/224/226>.
- Özçelik, M. (2017a). Kıyı Alanlarının Kullanılmasında Kıyı Kenar Çizgisinin Önemi: Eğirdir Yerleşim Alanı Örneği. Mühendislik Bilimleri ve Tasarım Dergisi, 5 (3), 595-600. DOI: 10.21923/jesd.350289.
- Özçelik, M. (2017b). Belek Kıyısı (Antalya) İçin Kıyı Kenar Çizgisinin Önemi. Türkiye Jeoloji Bülteni, 60 (3), 331-346. DOI: 10.25288/tjb.325395.
- Özelci Eceral, T., Taciroğlu, A. (2017). Doğal ve Tarihi/Arkeolojik Değerlere Sahip Kentsel Kıyı Yerleşimlerinin Planlama Sorunu: Foça Örneği. Meltem İzmir Akdeniz Akademisi Dergisi, (2), 68-84. <https://doi.org/10.32325/iaad.2017.31>.
- Özdemir, M. (1992). Türk Turizm Tarihi İçinde TURBAN Yeri ve Önemi. Anatolia Turizm Araştırmaları Dergisi, 3(6), 23-34. <https://dergipark.org.tr/en/download/article-file/1009840>.
- Polat, S., Vural Arslan, T. (2019). Kamusal Kıyı Alanlarını Katılımcı Tasarımla Geliştirebilmek Mümkün mü? Bursa Mudanya'da Yıldıztepe Sosyal Yaşam Merkezi Projesi. Kent Akademisi, 12 (3), 531-545. <https://dergipark.org.tr/tr/download/article-file/835229>.
- Sabancı, A. (2020). Burdur Gölü Kıyı Şeridindeki Değişiminin Uzaktan Algılama ile Haritalanması. Afyon Kocatepe Üniversitesi Fen ve Mühendislik Bilimleri Dergisi, 20 (4), 623-633. DOI: 10.35414/akufemubid.711653.
- Serdaroğlu Sağ, N. (2005). Kamu Yararı Kavramının Kıyı Mevzuatında Ele Alınış Biçimi. Yayınlanmamış Yüksek Lisans Tezi. Selçuk Üniversitesi/Şehir ve Bölge Planlama Bölümü, Konya.
- Selim, S., Çoşlu, M., Sönmez, N., Karakuş, N. (2016). Köyceğiz Gölü ve Dalyan Kanallarında Kıyı Kenar Çizgisinin UA ve CBS Teknikleri ile Belirlenmesi, Alanda Karşılaşılan Sorunlar. Süleyman Demirel Üniversitesi Fen Bilimleri Enstitüsü Dergisi, 20 (2), 254-260. DOI: 10.19113/sdufbed.78402.
- Serdaroğlu Sağ, N., Yıldırım, H. (2011). Kıyı Mevzuatında Kamu Yararı Kavramının Değerlendirilmesi. Selçuk Üniversitesi Mühendislik, Bilim ve

- Teknoloji Dergisi, 26 (2), 38-54. <https://dergipark.org.tr/en/download/article-file/215803>.
- Seyidođlu Akdeniz, N., Pirselimođlu Batman, Z., Çelik, A., Ender, E., Zencirkıran, M. (2020). Bursa İli Mudanya İlçesi Kıyı Şeridinin Kullanıcı İstekleri Doğrultusunda Rekreasyonel Olanaklılığının Deđerlendirilmesi. *Bartın Orman Fakóltesi Dergisi*, 22 (2), 307-318. DOI: 10.24011/barofd.684064.
- Sezer, İ. (2014). Kruvaziyer Turizmde Dikkat Çeken Bir Nokta: Kuşadası Limanı. *Eastern Geographical Review*, 19 (32), 49-77. <https://dergipark.org.tr/tr/download/article-file/27072>
- Shaghude, Y. W., Wannas, K. O., Lunden, B. (2003). Assessment of Shoreline Changes in The Western Side of Zanzibar Channel Using Satellite Remote Sensing. *International Journal of Remote Sensing*, 24(23), 4953-4967. <https://doi.org/10.1080/0143116031000102430>.
- Siddiqui, M. N., Maajid, S. (2004). Monitoring of Geomorphological Changes for Planning Reclamation Work in Coastal Area of Karachi, Pakistan. *Advances in Space Research*, 33 (7), 1200-1205. [https://doi.org/10.1016/S0273-1177\(03\)00373-9](https://doi.org/10.1016/S0273-1177(03)00373-9).
- Süme, V. (2019). Kıyı Dolgusu Yapılması Üzerine Bir Araştırma; Bozukkale Mevki Örneđi. *Türk Hidrolik Dergisi*, 3(2), 1-6. <https://dergipark.org.tr/en/download/article-file/857943>.
- Şatırođlu, E., Yıldızcı, A. (2014). İstanbul'un Dođu Karadeniz Kıyı Alanları Kullanımlarındaki Deđişimin Saptanması. *Akademik Ziraat Dergisi*, 3 (1), 33-40. <https://dergipark.org.tr/tr/download/article-file/370040>.
- Şimşek, D.S., Korkut, A. B. (2009). Kıyı Şeridi Rekreasyon Potansiyelinin Belirlenmesinde Bir Yöntem Uygulaması: Tekirdađ Merkez İlçe Örneđi. *Tekirdađ Ziraat Fakóltesi Dergisi*, 6 (3), 315-327. <https://dergipark.org.tr/en/download/article-file/178461>.
- Tabak, S. (2010). Kuşadası Kazası'nın 1909-1914 Arası Sosyal ve Ekonomik Yapısı. *Tarih İncelemeleri Dergisi*, 25(2), 527-546. <https://dergipark.org.tr/en/download/article-file/58761>.
- Tok, E. (2014). Kuşadası, Güvercinada Kalesi. *Sanat Tarihi Dergisi*, 23(2), 8-30. <https://dergipark.org.tr/tr/download/article-file/152422>.
- Tompkins, E. L., Few, R., Brown, K. (2008). Scenario-Based Stakeholder Engagement: Incorporating Stakeholders Preferences into Coastal Planning for Climate Change. *Journal of Environmental Management*, 88(4), 1580-1592. DOI: 10.1016/j.jenvman.2007.07.025.
- Turan, İ. A., Hepcan, Ç. C., Özkan, M. B. (2008). İzmir İli Çeşme Yerleşimi Kıyılarında Alan Kullanımında Gözlenen Deđişimlerin Deđerlendirilmesi Üzerine Bir Araştırma. *Tekirdađ Ziraat Fakóltesi Dergisi*, 5 (2), 131-139. <https://dergipark.org.tr/en/download/article-file/178497>.
- Turođlu, H. (2009). 3621 Sayılı Kıyı Kanunu ve Onun Uygulama Problemleri. *Türk Coğrafya Dergisi*, 0 (53), 31-40. <https://dergipark.org.tr/en/download/article-file/198464>.
- Ulusay Alpay, B. (2011). Alaplı (Zonguldak) Kent Merkezi ve Kıyı Dolgu Alanı Düzenleme Süreci- Kentsel Tasarım Projeleri. *İnönü Üniversitesi Sanat ve Tasarım Dergisi*, 1 (3), 2970306. <https://dergipark.org.tr/tr/download/article-file/92431>.
- Uzun, M. (2014). Hersek Deltasında (Yalova) Kıyı Çizgisi-Kıyı Alanı Deđişimleri ve Etkileri. *Dođu Coğrafya Dergisi*, 19 (32), 27-48. DOI: 10.17295/dcd.78126.
- Uzun, M., Özcan, S. (2016). Solaklı Dere – İyidere Arasında (Trabzon / Of) Kıyı Kullanımının Zamansal Deđişimi ve Sürdürülebilir Yönetimi- The Sustainable Management of Usage of Coastal and Temporal Change in Between Solaklı Creek-Iyidere (Trabzon-Of). *Dođu Coğrafya Dergisi*, 21 (35), 175-196. <https://dergipark.org.tr/tr/download/article-file/224170>.
- Uzunali, A., Acar, C. (2020). Trabzon Kenti Örnekleminde, Kent-Kıyı İlişkileri Analizi. *Artvin Çoruh Üniversitesi Orman Fakóltesi Dergisi*, 21 (2), 181-190. DOI: 10.17474/artvinofd.648044.
- Vandestraete, T., Goossens, R., Ghabour, T. K. (2006). The Use of Multi-Temporal Landsat Images for The Change Detection of The Coastal Zone Near Hurghada, Egypt. *International Journal of Remote Sensing*, 27(17), 3645-3655. <https://doi.org/10.1080/01431160500500342>.
- Wescott, G. (2004). The Theory and Practice of Coastal Area Planning: Linking Strategic Planning to Local Communities. *Coastal Management*. 32(1), 95-100. <https://doi.org/10.1080/08920750490247535>.
- Weng, Q. (2002). Land Use Change Analysis in The Zhujiang Delta of China Using Satellite Remote Sensing, GIS, and Stochastic Modeling. *Journal of Environmental Management*, 64, 273-284. <https://doi.org/10.1006/jema.2001.0509>.
- Wu, W. (2007). Coastline Evolution Monitoring and Estimation –A Case Study in The Region of Nouakchott, Mauritania. *International Journal of Remote Sensing*, 28 (24), 5461-5484. <https://doi.org/10.1080/01431160701227612>.
- Yang, X. Damen, M. C. J., Van Zuidam, R. A. (1999). Use of Thematic Mapper İmageri with A Geographic İnförmasiyon System for Geomorphologic Mapping in A Large Deltaic Low Land Environment. *International Journal of Remote Sensing*, 20 (4), 659-681. <https://doi.org/10.1080/014311699213127>.
- Yeşil, M., Beyli, K. (2018). Ordu Kenti Kıyı Parkları Donatı Elemanlarının Ergonomi Açısından İncelenmesi. *Ordu Üniversitesi Bilim ve Teknoloji Dergisi*, 8 (2), 215-229. <https://dergipark.org.tr/tr/download/article-file/614889>.
- Yeşil, P., Şatırođlu, E. (2019). Ordu Kenti Kıyı Rekreasyon Alanlarında Yer Alan Donatı Elemanları Üzerine Bir Araştırma. *Akademik Ziraat Dergisi*, 8 (1), 121-126. DOI: 10.29278/azd.594036.
- Yücel, B. (2008). Kıyı İřgallerine İlişkin Sorunlar ve Çözüm Önerileri. *Maliye Dergisi*, 154, 29-37. <https://ms.hmb.gov.tr/uploads/2019/09/3.bilalyucel.pdf> 29.
- Yılmaz, A. (2018). Forgetting the Shore: Effects of Land Reclamations on Memory of Place in İzmir. *Meltem İzmir Akdeniz Akademisi Dergisi*, 0 (4), 46-67. <https://doi.org/10.32325/iaad.2018.32>.
- Yılmaz, B., Aşur, F. (2019). Sürdürülebilir Kıyı Turizmi ve Rekreasyonel Kullanımda Peyzaj Tasarımı Önerisi: Van Gölü Kıyısından Bir Örnek. *Yüzüncü Yıl Üniversitesi Sosyal Bilimler Enstitüsü Dergisi*, 3. Uluslararası Batı Asya Turizm Araştırmaları Kongresi Özel Sayısı, 0 (0), 275-290. <https://dergipark.org.tr/en/download/article-file/927740>.
- Zhang, J., Wang, Y., Wang, Z. (2007). Change Analysis of Land Surface Temperature Based on Robust Statistics in The Estuarine Area of Pearl River (China) From 1990 to 2000 By Landsat Tm/Etm+ Data. *International Journal of Remote Sensing*, 28(10), 2383-2390. DOI: 10.1080/01431160701236811
- Kuşadası Belediyesi (2018). 1/1000 ölçekli Kuşadası Uygulama İmar Planı ve Raporu. <http://aydin.bel.tr/Content/assests/Videolar/1962018114335.pdf>.
- 2634 sayılı Turizmi Teşvik Kanunu. (2018). T.C. Resmi Gazete, 17635, 16 Mart 1982. <https://www.mevzuat.gov.tr/MevzuatMetin/1.5.2634.pdf>.
- 3621 sayılı Kıyı Kanunu. (2018). T.C. Resmi Gazete, 20495, 17 Nisan 1990. <https://www.mevzuat.gov.tr/MevzuatMetin/1.5.3621.pdf>.
- 2863 sayılı Kültür ve Tabiat Varlıklarını Koruma Kanunu. (2018). T.C. Resmi Gazete, 18113, 23 Temmuz 1983. <https://www.mevzuat.gov.tr/mevzuat?MevzuatNo=2863&MevzuatTur=1&MevzuatTertip=5>.
- 4046 sayılı Özelleştirme Uygulamaları Hakkında Kanun. (2018). T.C. Resmi Gazete, 22124, 27 Kasım 1994. <https://www.mevzuat.gov.tr/MevzuatMetin/1.5.4046.pdf>.
- 644 Sayılı Çevre ve Şehircilik Bakanlığının Teşkilat ve Görevleri Hakkında Kanun Hükmünde Kararname. (2018). T.C. Resmi Gazete, 27984, 04 Temmuz 2011. <https://www.resmigazete.gov.tr/eskiler/2011/07/20110704M1-1.htm>.
- 648 sayılı Çevre ve Şehircilik Bakanlığının Teşkilat ve Görevleri Hakkında Kanun Hükmünde Kararname ile Bazı Kanun ve Kanun Hükmünde Kararnamelerde Deđişiklik Yapılmasına Dair Kanun Hükmünde Kararname (2018). T.C. Resmi Gazete, 28028, 17 Ağustos 2011. <https://www.resmigazete.gov.tr/eskiler/2011/08/20110817-1-1.htm>.