

ARAŞTIRMA / ARTICLE

Kentsel Dönüşüm ve Yerel Siyasetin Değişen Dinamikleri: 2009 ve 2014 İzmir Yerel Seçim Sonuçları Bağlamında Bir Araştırma

Urban Transformation and Changing Dynamics of Local Politics: Analyzing the Results of the 2009 and 2014 Local Elections in Izmir

Ali Kemal Çınar, Mehmet Penpecioglu

Dr. Şehir Plancısı-Bağımsız Araştırmacı

ÖZ

Türkiye’de kentsel dönüşüm üzerine gerçekleştirilmiş çok sayıda çalışma bulunmaktadır. Ancak, kentsel dönüşümün yerel siyaset ile ilişkisi daha fazla araştırma yapılması gereken bir çalışma alanıdır. Bunun için öncelikle kentsel dönüşümü değişen kentsel siyasi coğrafya ile ilişkili biçimde ele almak; dönüşüm alanlarında yerel seçim sonuçlarının değişimine odaklanmak gerekmektedir. Makale kapsamında gerçekleştirdiğimiz araştırma, bu yönde atılmış sınırlı bir ilk adımdır. Çalışma, kentsel dönüşüm odaklı politikaların yerel siyasetin dinamiklerini değiştirmekte olduğu tespitinden yola çıkmaktadır. Bu değişen dinamikleri araştırmanın ilk adımı, farklı siyasi partilerin kentsel dönüşümüne ilişkin politikalarının ve uygulamalarının yerel seçim sonuçlarına etkisini sorgulamaktır. Böylesi bir araştırma için en iyi örneklerden biri, merkezi yönetimin ve yerel yönetimin farklı siyasi partilerde olduğu İzmir kentidir. İzmir, Çevre ve Şehircilik Bakanlığı ve İzmir Büyükşehir Belediyesi aracılığıyla, AKP ve CHP tarafından yürütülmekte olan kentsel dönüşüm uygulamalarının yoğunlaştığı bir örnektir. Makale kapsamında, İzmir’de 2009 ve 2014 yerel seçim sonuçlarını temel alan bir araştırma gerçekleştirilmiştir. İzmir’in ilçe ve mahalle düzeyinde siyasi coğrafyasındaki süreklilikler ve değişimler ortaya konmuş; özellikle kentsel dönüşümüne konu olan mahallelere odaklanılmıştır. Makalemiz birbiriyle ilişkili önemli bulguları ortaya koymaktadır. İlk bulgu, hem merkez kentte hem de bu merkezin çevresinde yer alan ilçelerde yerel seçimlerde CHP’nin oy kaybı ile AKP’nin oy kazancını çarpıcı bir şekilde göstermektedir. İkinci bulgumuz, “kentsel dönüşüm alanı” ilan edilen mahallelerin önemli bir bölümünde yerel seçim sonuçları itibarıyla CHP’nin oy kaybındaki ve AKP’nin oy kazancındaki eş zamanlılığa dikkat çekmektedir. Üçüncü bulgu, kentsel dönüşüm alanı ilanı iki farklı yasal dayanağa göre (6306 ve 5393/73 sayılı yasalar) yapılsa dahi; sonuç olarak bu alanların önemli bir bölümünde, AKP’nin oy oranları artarken CHP’nin oy oranları azalmaktadır. Makalemiz, kentsel dönüşüm alanı ilan edilen mahallelerde tespit edilen çarpıcı yerel siyasal değişimlerin altını çizmekte ve bunların derinlemesine araştırılmasına yönelik olarak çözümleyici bir çerçeve öne sürmektedir.

Anahtar sözcükler: Kentsel Dönüşüm, Yerel Siyaset, İzmir’de Yerel Seçim Coğrafyası

ABSTRACT

A large number of studies of urban transformation have been conducted in Turkey; however, broader research regarding the relationship between urban transformation and local politics is needed. Urban transformation should be evaluated through the changing dynamics of urban political geography and an examination of the changes in local election results in transformation zones. This study argues that the political background of urban transformation has been changing the dynamics of local politics. In order to analyze these dynamics, the influence of the policies of different political parties on urban transformation issues and the effects of implementation on local election results should be investigated. Izmir is an appropriate case for this kind of research, as the central and local governance are managed by different political parties. In Izmir, there are examples of urban transformation application areas that were declared/managed by the Ministry of Environment and Urbanization, which is led by the Justice and Development Party (AKP), as well as the Izmir Metropolitan Municipality, which is led by the Republican People’s Party (CHP). Data from the local election results of 2009 and 2014 in Izmir were utilized in this research and continuities and discontinuities of political geography are presented at both the district and neighborhood level, with a special focus on transformation zones in the neighborhoods of Izmir. Important, related findings are discussed. First, there is the decrease in CHP votes and an increase in AKP votes in the local elections of the districts of the central city and the districts of the metropolitan periphery. The same vote change pattern for the same period was observed in the majority of neighborhoods that were officially declared urban transformation areas in 2 local elections. As a third finding, it was observed that the AKP has been gaining votes in the majority of neighborhoods officially designated urban transformation areas by 2 separate laws implemented by the party (Law No. 6306 and Law No. 5393/73). This study underlines local political changes in neighborhoods that have been declared urban transformation areas and recommends an analytical framework for further studies in order to conduct more comprehensive and detailed research.

Keywords: Urban transformation; local governance; local electoral geography in Izmir.



Giriş: Araştırmanın İçeriği ve Kapsamı

Bu araştırma temel olarak iki amaç üzerine kurulmuştur. Birinci amaç, İzmir kenti için son iki (2009 ve 2014) yerel seçim sonuçlarına dayalı olarak siyasi coğrafya desenindeki değişimi ortaya çıkartmak ve ardından kentsel dönüşüm alanı ilan edilen mahallelerde bu değişimi incelemektir. Türkiye’de kentsel dönüşüm olgusu üzerine çok sayıda çalışma bulunmasına rağmen; kentsel dönüşümün yerel siyaset ile ilişkisi üzerine az sayıda araştırma bulunmaktadır. Bu ilişki, daha fazla sayıda ve kapsamlı araştırma gerektirmektedir. Makalemiz kapsamında bulgularını sunduğumuz araştırma, bu ilişkinin İzmir kenti bağlamında çözümlenmesi yolunda atılmış bir adımdır.

İnşaata dayalı, gayrimenkul rantı odaklı kentsel politikalar yerel siyasette nasıl değişimlere sebep olmaktadır? Kentsel dönüşüm alanı ilan edilen mahallelerdeki yerel seçim sonuçları, bu değişimlerin çözümlenmesine dönük hangi ipuçlarını sunmaktadır? Makalemiz bu sorulara yanıt vermek amacıyla İzmir örneğinden araştırma bulgularını ortaya koymakta ve bu alanda gerçekleştirilebilecek yeni araştırmalar için öneriler sunmaktadır.

Makale, kentsel dönüşüm odaklı politikaların yerel siyasetin dinamiklerini değiştirmekte olduğu önkabulünden yola çıkmaktadır (Bayırbağ & Penpecioglu, 2015; Duman, 2015; Bayraktar, 2011). Bu değişen dinamikleri araştırmanın ilk adımı, farklı siyasi partilerin kentsel dönüşümle ilişkin politikalarının ve uygulamalarının yerel seçim sonuçlarına etkisini ortaya koymaktır. Böylesi bir araştırma için en iyi örneklerden biri, merkezi yönetimin ve yerel yönetimin farklı siyasi partilerde olduğu İzmir’dir. İzmir, Çevre ve Şehircilik Bakanlığı (ÇŞB) ve İzmir Büyükşehir Belediyesi (İBŞB) aracılığıyla, AKP ve CHP tarafından yürütülmekte olan kentsel dönüşüm uygulamalarının karşılaştırmalı bir şekilde araştırılabileceği bir örnektir. Makale kapsamında, İzmir’de 2009 ve 2014 yerel seçim sonuçlarını temel alan bir araştırma gerçekleştirilmiştir. İlin siyasi coğrafyasındaki süreklilikler ve değişimler ortaya konmuş; özellikle kentsel dönüşümüne konu olan mahallelere odaklanılmıştır.

Ancak, kentsel dönüşümün yerel siyaseti nasıl etkilediğinin çözümlenmesi, daha kapsamlı ve derinlikli araştırmalar gerektirmektedir. Bunun için öncelikle, kentsel dönüşümü değişen kentsel siyasi coğrafya ile ilişkili biçimde ele almak; dönüşüm alanlarında yerel seçim sonuçlarının değişimine odaklanmak gerekmektedir. Makale kapsamında gerçekleştirdiğimiz araştırma, bu yönde atılmış sınırlı bir ilk adım olarak görülebilir.

Araştırma yöntemi, yerel seçim sonuçlarından oluşan nicel verilerin derlenmesi ve bu verilerin Coğrafi Bilgi Sistemleri (CBS) aracılığıyla haritalandırılmasına ve sonuçların yorumlanmasına dayanmaktadır. Bu kapsamda, 2009 ve 2014 yerel seçim sonuçları ilçe ve mahalle sınırları dahilinde derlenmiş, CBS

yazılımları kullanılarak bu verilerden tematik haritalar üretilmiştir. İzmir ilçelerindeki farklılaşmaları ortaya koyan haritaların yanı sıra; kentsel dönüşüm alanı ilan edilen mahallelere odaklanılmış ve bu mahallelerin son iki yerel seçim sonuçlarındaki çarpıcı değişim ortaya çıkarılmıştır. Son olarak, bu değişimin derinlemesine çözümlenebilmesi için, nitel araştırma yöntemlerinden oluşan bir saha araştırması çerçevesi önerilmiştir. Çalışmamızın devamında gerçekleştirilmesi hedeflenen böylesi bir araştırmanın, İzmir’de kentsel dönüşüm mahallelerinde yerel seçim sonuçlarında yaşanan değişimi ve bu değişimin arkasındaki toplumsal-sınıfsal dinamikleri derinlemesine çözümlenebilmemize olanak sağlayacağı düşünülmektedir.

Makale beş bölümden oluşmaktadır. Giriş sonrasındaki ikinci bölümde Türkiye’de kentsel siyasi coğrafya çözümlenmelerine ilişkin araştırmalar ve kentsel dönüşümüne dair çalışmalar ana hatları itibarı ile ele alınmıştır. Üçüncü bölümde İzmir’in yerel seçim coğrafyasındaki süreklilikler ve kırılmalar, ilçelerdeki ve mahallelerdeki farklılaşmalar ortaya konmuştur. Dördüncü bölümde, kentsel dönüşüm alanı ilan edilen mahallelere odaklanılmıştır. Hangi mahallelerin, hangi kurum tarafından ve hangi yasal dayanağa göre dönüşüm alanı ilan edildiği, süreç içerisinde bu mahallelerin yerel seçim sonuçlarında yaşanan değişimler mercek altına alınmıştır. Beşinci bölümde bulguların genel bir değerlendirmesi sunulmakta, mahalle düzeyinde tespit edilen çarpıcı yerel siyasal değişimlerin altı çizilmekte ve araştırmamızın tespit ettiği ipuçlarından hareketle geleceğe dönük, uzun erimli ve derinlemesine araştırmalara yönelik öneriler ortaya konmaktadır.

Türkiye’de Yerel Siyasi Coğrafya ve Kentsel Dönüşüm

Siyasi coğrafyanın çözümlenmesi; seçmen davranışlarının, demografik, sosyo-ekonomik ve mekansal verilerle ilişkili biçimde ve çeşitli analitik yöntemler aracılığıyla araştırılmasına dayanmaktadır. Bu kapsamda konu ile ilgili yazın incelendiğinde ülke, bölge veya il düzeyindeki siyasi coğrafya çalışmalarının ağırlıklı olduğu görülmüştür. Türkiye’de yapılmış, kentsel siyasi coğrafya üzerine ele alınabilecek örnek çalışmalar bulunmaktadır.

Yerel ölçekte seçim coğrafyası çalışmaları alanında Türkiye’deki ilk olan çalışmalardan biri Tekeli ve Gökçeli’nin (1977) “1973 ve 1975 Seçimleri: Seçim Coğrafyası Üzerine Bir Deneme” adlı kitabıdır. Tekeli ve Gökçeli bu çalışmalarında, 1973 ve 1975 genel seçimleri sonuçlarını Ankara örneğinde çözümlenmeye tabi tutmuşlardır. Araştırmada öncelikle Ankara’nın 259 mahallesi 34 bölgeye ayrılmış (Ankara Nazım Plan Bürosu’nun yaptığı bir çalışmaya göre), böylece konut mahallelerinin nasıl farklılaştığına bağlı olarak farklı gelir gruplarının kent içinde nasıl dağıldığı izlenmiştir. Bu sayede partilerin belirli gelir gruplarının ikamet ettiği bölgelerde aldıkları oy oranları izlenebilir.

miştir. Bu dağılım çerçevesinde partiler arasındaki etkileşim ilişkileri ve iki seçim arasındaki oy dalgalanmaları hesaplanabilmiştir. Yazarlar nüfus artışlarını da tartışmaya katarak iktisadi ve demografik etkenlerin seçmen davranışı üzerindeki etkisini çözümleyerek, gelir durumunun nüfus artışından daha güçlü bir etken olduğu sonucuna ulaşmıştır. Böylelikle, Ankara özelinde seçmen davranışını belirleyen etkenlerin mekansal izdüşümü gözler önüne serilmiştir.

Pınarcıoğlu ve Işık (2002) “1999 Genel Seçimleri Coğrafyası” başlıklı kaleme aldıkları makalede partilerin ülke ölçeğinde ilçe bazında aldıkları oylar ile İstanbul, Ankara ve İzmir’de mahalle bazında aldıkları oyları haritalandırmış, oyların bölgeler arasında rastlantısal dağılmadığını, hemen her partinin net bir bölgesel oy dağılım kalıbı olduğunu göstermişlerdir. Işık ve Pınarcıoğlu (2006) “Bölgesel Siyasi Tercihler ve AKP” çalışmasında ise 1995, 1999 ve 2002 genel seçim sonuçlarına dayanarak Türkiye’nin bölgesel siyasi tercihler desenini ortaya koymuşlardır. Bu bölgesel deseni/mekânsal yığılmaları ortaya çıkarma çabasında bir dizi istatistik yöntem kullanılmış ve ilçe düzeyindeki seçim sonuçları üzerinde durulmuştur. Araştırmanın önemli sonuçlarından birisi de siyasi haritada AKP öncesi ve AKP sonrası değerlendirmelerin yapılmasıdır. Makalede mekansal homojenleşme ve heterojenleşme eğilimlerinin tespit edilmesi gerektiğini ve bunun için il düzeyi değil ilçe düzeyine inebilmek, hatta büyük kentlerde mahalle düzeyine inilmesi gerektiği vurgulanmıştır. Yazarlar (2010) yaptıkları bir diğer çalışma olan “Back to the Year When It All Started: Local Determinants of Party Preferences in 2002 Turkish Elections” makalesinde ise 2002 genel seçimlerinde Türkiye seçim coğrafyasında ortaya çıkan farklılaşmaların analizini yansıtmış, coğrafi ağırlıklandırılmış regresyon tekniği yardımıyla Türkiye’deki eşitsiz seçim coğrafyasının ardında yatan nedenleri araştırmışlardır. Elde edilen sonuçlar Türkiye siyaset sahnesinin iki temel aktörü olan AKP ve CHP’nin oy düzeyini belirleyen yerel etmenler açısından belirgin bir karşıtlık içinde olduklarını ortaya koymaktadır.

Güvenç ve Kirmanoğlu’nun (2009) “Türkiye Seçim Atlası 1950-2009” çalışmasında ise 1950-2009 yılları arasındaki tüm seçim sonuçları, tekabüliyet çözümlemesi (correspondence analysis) ve sunum teknikleri kullanılarak, il ve bölge düzeyinde siyasi coğrafya ve yerel oy profilleri arasındaki ilişkiler yansıtılmıştır. Çalışma ortaya Türkiye panoraması koymakta, bireylerin siyasi tercihlerinin ülke mekanında farklılaştığını ve bu durumun zaman içinde belli bir kararlılık taşıdığını göstermekte, oy verme olgusunun sosyo-mekansal bir niteliği olduğuna işaret etmektedir.

Bayraktar (2011) yaptığı “Yerelin Seçimi, Çözümlemenin Yereli: Mersin Örneği” çalışmasında yerel seçimlerin mikro çözümlemelerinin, ulusal, bölgesel ya da il bazlı çözümlemelerde görünmeyen bir takım olguları ortaya koyabileceğini göster-

miştir. Yazar, kentlerin siyasi doğasının sadece en çok oyu almış siyasi parti ile özdeşleştirilmesinin, kentin özgün siyasal dinamiklerini anlamada yetersiz kaldığını savunmaktadır. Bu olguları belirginleştirmek için çalışmada 2009 yerel seçim sonuçları verileriyle, CBS ve yoğunlaşma dizinleri kullanılarak üretilen tematik haritalar üzerinden değerlendirmeler yapılmıştır. Bu değerlendirmelerde sadece en yüksek oyu alan partilerin değil göreceli yoğunlaşma gösteren partilerin de coğrafi bağlamları irdelenerek siyasi tercihlerin mekanda süreklilik arz etme durumu “mahalleler temelinde” ortaya konmuştur. Göreceli baskın partilere/mahallelere ait bu analizler, seçime giren siyasi partilerin mekânsal bir bütünlük arz etmeden de olsa, belli bir oy potansiyeline sahip olduğunu işaret etmektedir. Ayrıca tekabüliyet çözümlemesi kullanılarak siyasi partilerin ve mahallelerin hem kendi aralarındaki ve birbirleri arasındaki ilişkisel mesafeler eşleştirme çizgelerine aktarılmış, hem de haritalarda görülmeye başlayan kümelenmeler (oy dağılım kalıbı bakımından) daha belirgin hale getirilebilmiştir.

Araştırmamızda kullanılan seçim coğrafyasının tematik haritalandırılması yöntemi (coğrafi birim: ilçe ve mahalle; nicel veri: oy oranları/değişimi) temel özellikleri itibari ile Tekeli ve Gökçeli (1977); Pınarcıoğlu ve Işık (2002); Bayraktar (2011) makalelerindeki haritalandırma yöntemleri ile benzerlik göstermektedir. Fakat çalışmamızın ilerleyen bölümlerinde ele alınan kentsel dönüşüm ilan edilmiş bölgelerin de başka bir coğrafi düzey olarak irdelenmesi, araştırmamızı diğerlerinden farklılaştırmaktadır.

Türkiye’de kentsel dönüşüm üzerine gerçekleştirilmiş çok sayıda çalışma bulunmaktadır. Bu çalışmalar kentsel dönüşüm olgusunu farklı boyutlarıyla ele almaktadır: Tarihsel arka plan, kentli hakları ve katılım (Tekeli, 2011; Ataöv ve Osmay, 2007); devletin rolü, kentsel politikalar ve toplumsal eşitsizlikler (Kuyucu ve Ünsal, 2010; Şengül, 2009; Keskinok, 2006); neoliberal hegemonya ve siyasi güç ilişkileri (Penpecioğlu, 2013; Türkün, 2011); kentsel ayrışma ve sosyo-mekansal değişim (Kurtuluş, 2005; Öktem-Ünsal, 2006); yerinden edilme ve mülksüzleşme (Türkün, 2014; Saraçoğlu ve Demirtaş-Milz, 2014); gecekondu dönüşümü ve TOKİ projeleri (Erman, 2016); mutenalaştırma (Şen, 2005); korunaklı yerleşimlerin gelişimi (Geniş, 2007); yeni yasal düzenlemeler ve etkileri (Güzey, 2016; Özden, 2008; Uzun, 2006); dünya ve Türkiye uygulamaları (Duman ve Coşkun, 2015) vd. Burada sınırlı olarak belirtilen bu kapsamlı ve disiplinler arası yazın, kentsel dönüşüm olgusunun çok boyutlu olarak kavranabilmesine yönelik önemli katkılar sunmuştur. Bu yazının sağladığı imkanlar, bugün farklı kuramsal yaklaşımlar ve güçlü görgül dayanaklar bağlamında, kentsel dönüşüme ilişkin zengin ve karşılaştırmalı değerlendirmeler yapabilmemizi sağlamaktadır. Fakat giriş bölümünde de vurgulandığı gibi, çalışmanın amacı doğrudan kentsel dönüşüm olgusuna odaklanmak değildir. Kentsel dönüşüm kararlarının kentsel siyasetle ilişkisi ve buna bağlı olarak değişen toplum-

sal-siyasal tercihlerin sorgulanması, yerel siyasi coğrafya desenindeki değişimlerin saptanması araştırmanın öncelikli hedefleridir.

Dönüşen İzmir'i Anlamak: Yerel Seçimin Coğrafyasındaki Süreklilikler ve Kırılmalar

Tarihi ve bugünüyle İzmir, sermaye birikim ilişkileri, sınıfsal eşitsizlikleri ve toplumsal farklılaşmaları itibarıyla özgün nitelikler sunmaktadır. Bu yerel özgün nitelikler, sadece İzmir'in anlaşılabilmesi için değil; aynı zamanda ülkenin politik-ekonomik ve toplumsal değişimlerinin çözümlenebilmesi açısından da yol göstericidir (Yıldırım & Haspolat, 2010).

İzmir'in dönüşümüne yön veren dinamikleri anlamak için, öncelikle bu dönüşümün yerel seçim coğrafyasındaki yansımalarına odaklanmanın gerekli olduğunu düşünüyoruz. Bu yüzden, çalışmamıza yerel seçim coğrafyasındaki çarpıcı değişimlere işaret ederek ve bu değişimlerin kentsel dönüşüm ile ilişkisine dikkat çekerek başlıyoruz.

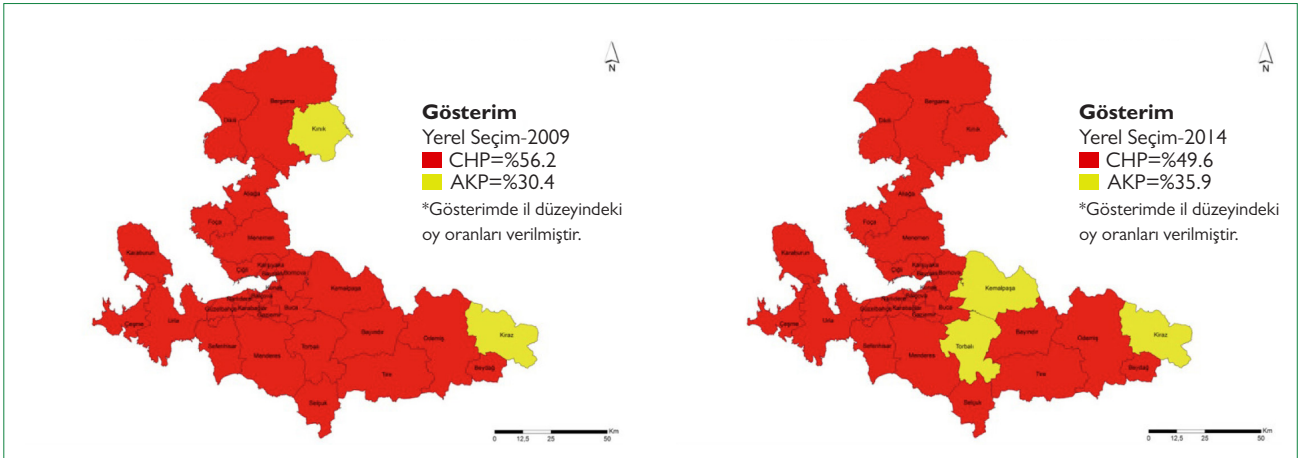
Yerel siyasi eğilimlerin çözümlenebilmesi amacıyla 2009 ve 2014 yerel seçim sonuçlarına odaklanılmış ve genel seçim verileri araştırma kapsamı dışında tutulmuştur. Araştırma, Büyükşehir Belediyesi seçimlerine dayalı bir analiz sunmaktadır. Bunun sebebi, İzmir il sınırları içerisindeki tüm ilçelerde ve mahallelerde aynı partiye/adaya verilen oyların karşılaştırmalı biçimde çözümlenmesinin gerekliliğidir. İlçe belediyesi seçim sonuçları, ilçelere göre farklılaşan yerel dinamiklerin etkisi altında olduğundan dolayı; il düzeyinde ve karşılaştırmalı bir analiz değişkeni olarak Büyükşehir Belediye Başkanlığı (BBB) seçim sonuçları temel alınmıştır.¹

Makalemizin bundan sonraki kısımlarında kullandığımız "yerel seçim" terimi, ilgili seçimde BBB'na verilen oyları ifade etmektedir. Bu kapsamda Yüksek Seçim Kurulu (YSK) tarafından ilan edilen seçim sonuçları verisi kullanılmıştır (URL-1). İzmir genelinde/il düzeyindeki oy oranlarına bakıldığında 2009'da CHP %56.2, AKP %30.4, diğer parti ve adayların ise %13.4 düzeyinde oy aldığı görülmektedir. Bu oranlar 2014'de CHP %49.6, AKP %35.9, diğer %14.5 olarak değişim göstermiştir. Ayrıca bahsi geçen iki siyasi partinin dışındaki siyasi parti ve bağımsız adayların son iki yerel seçimde, büyükşehir belediyesine verilen oylar bakımından il ve ilçe düzeyinde düşük oy (%10'un altında) aldığından, araştırmada iki siyasi partinin oy oranlarına odaklandığımızı vurgulamamız gerekir. Bu il düzeyindeki oy değişiminde dikkat çeken husus kuşkusuz CHP'nin % -6.6 oranında oy kaybı ve AKP'nin % 5.5 oranında oylarını artırmasıdır.

İlçe Düzeyi

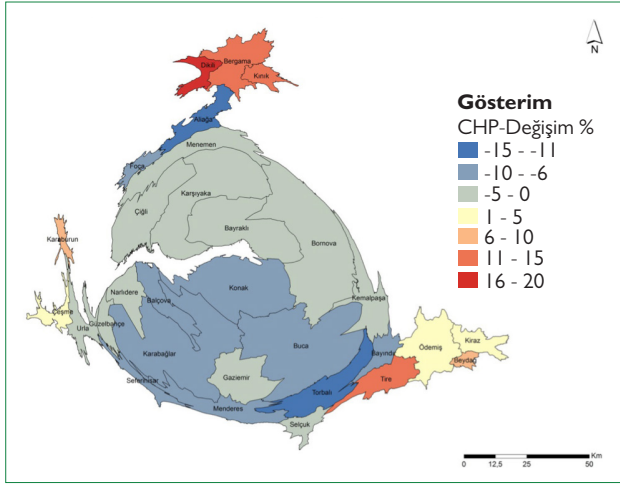
İzmir'in 30 ilçesi bulunmaktadır. 2009 yerel seçimlerinde 28 ilçede CHP, Kınık ve Kiraz ilçelerinde ise AKP en yüksek oyu alan partidir. 2014 yerel seçimlerinde ise 27 ilçede CHP, Kemalpaşa, Kiraz ve Torbalı'da ise AKP en yüksek oyu alan parti olarak görülmektedir. 2009 ve 2014 yerel seçimlerinde büyükşehir belediyesi oylarına göre ilçe düzeyinde en yüksek oyu alan partiyi gösteren haritalar Şekil 1'de verilmiştir.

2009 ve 2014 yerel seçimlerinde ilçe düzeyinde en yüksek oyu alan partiyi gösteren haritalara ek olarak, her iki partinin iki seçim dönemi arasındaki oy değişimini gösteren haritalar Şekil 2 ve Şekil 3'de verilmiştir. Bu haritalarda ilçelerin gerçek coğrafi şekli (poligonu) yerine daha farklılaşmış (abartılmış) biçimi kullanılmıştır. Buradaki amaç siyasi coğrafya gibi mekansal ve



Şekil 1. İzmir'de İlçe Bazlı Yerel Seçim Sonuçları-BBB/En Çok Oyu Alan Parti 2009-2014.

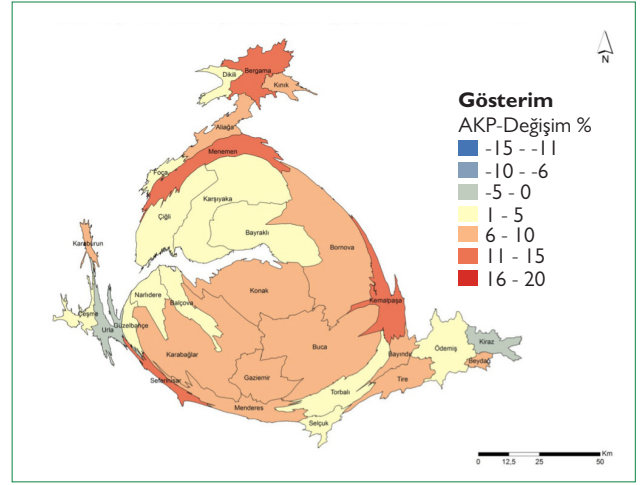
¹ BBB seçim sonuçlarının yanı sıra, bazı yerleşimlerin 2009 İl Genel Meclis seçim sonuçları da analize dahil edilmiştir. Bunun sebebi, 2009 yılında geçerli olan Büyükşehir Yasası (5216 sayılı "Pergel Yasası") nedeniyle BBB seçimlerinde oy kullanmamış ilçelerin ve mahallelerin varlığıdır (50 km yarıçap dışında kalan yerleşimlerin büyükşehir sınırları dışında tutulmasından dolayı). Bu durum 2012 yılında çıkarılan Büyükşehir Yasası (6360 sayılı Kanun) ile değiştirilmiş; büyükşehir sınırı il sınırı olarak düzenlenmiş ve 2014 yerel seçiminde il sınırları içerisinde yer alan tüm ilçelerde ve mahallelerde BBB seçimi gerçekleştirilmiştir. Dolayısıyla, 2009 yılı verilerinin oluşturulmasında ve haritalandırılmasında, BBB seçim sonucu olmayan yerleşimlerin İl Genel Meclisi Seçim sonuçları eş düzeyde bir veri olarak kabul edilmiş ve BBB seçim sonuçları ile birlikte ele alınmıştır.



Şekil 2. İzmir'de İlçe Bazlı Yerel Seçim Sonuçları Karşılaştırması-BBB/CHP 2009-2014.

diğer öznitelik bilgilerinin kullanıldığı araştırmalarda bir ilçenin veya mahallenin alansal büyüklüğünden ziyade yaşayan nüfusun büyüklüğü, seçmen sayısı gibi demografik/niceliksel özelliklerin önemini vurgulamaktır. İlgili gösterimlerde EsriCartograms jeo-işlem eklentisi kullanılarak poligonların büyüklüğü ve şekli "ilçe seçmen sayısına" göre biçimsel olarak farklılaştırılmıştır (URL-2).

Burada yorumlamamız gereken net ve çarpıcı sonuçlar özetle her iki seçim dönemi arasında (2009-2014) il bazında olduğu gibi birkaç istisna dışında ilçeler düzeyinde de CHP'nin oy kaybettiği, AKP'nin ise oylarını artırdığıdır. 2009 ve 2014 yerel seçimlerindeki ilçeler düzeyinde oy oranlarını ve değişimlerini gösteren tabloya göre CHP'nin iki seçim karşılaştırmasında negatif değerlerin, AKP'nin ise pozitif değerlerin ön plana çıktığı görülmektedir (Tablo 1). Bu durum özellikle ilçelerin seçmen sayılarına göre yeniden biçimlendirilerek yapılan tematik haritalarda belirgindir (Şekil 2-3). İzmir körfezini coğrafi olarak çevreleyen ve kentin üst ölçekli plan çalışmalarında "merkez kent" diye adlandırılan, nüfus ve seçmen sayısının çeperdeki diğer ilçelere kıyasla daha yoğun olduğu Balçova, Bayraklı, Bornova, Buca, Çiğli, Gaziemir, Güzelbahçe, Karabağlar, Karşıyaka, Konak ve Narlıdere ilçelerinde CHP'nin oy kaybettiği ve AKP'nin oy kazandığı gözlenmiştir. İzmir'in sanayi-üretim sektörünün güçlü olduğu ilçeler olan, kuzey ve doğu aksında yer alan Aliğa-Menemen ve Torbalı-Kemalpaşa ilçelerindeki durum da merkezdekinden farklıdır. En çeperlerde yer alan batıda Karaburun-Çeşme'de; kuzeyde Dikili-Bergama-Kınık'ta ve doğuda yer alan Tire-Ödemiş-Beydağ'da her iki partide oylarını artırmış, Urla'da ise her ikisi de oy kaybetmiştir. AKP'nin sadece Kiraz ve Urla'da oy kaybettiği, diğerlerinde oy kazandığı çarpıcı bir biçimde görülmektedir.



Şekil 3. İzmir'de İlçe Bazlı Yerel Seçim Sonuçları Karşılaştırması-BBB/AKP 2009-2014.

Mahalle Düzeyi

Makalede ilçe düzeyinde yapılan değerlendirmelerde görülen bulguların, en küçük mahalli idare birimi olan mahalle düzeyinde de analiz edilmesi yöntemi benimsenmiştir. Buradaki amaç, bölgesel oy dağılım desenini daha mikro düzeyde görebilmek ve dolayısıyla il/ilçe ölçeğindeki seçim coğrafyasındaki tercihlerin alt ölçeklerde ne denli farklılaştığını ortaya koyabilmektir. En basitinden ilçeler düzeyinde gördüğümüz en çok oyu alan parti ve partilerin oy oranlarındaki değişim mahalle düzeyinde nasıl bir niceliksel ve coğrafi dağılım göstermektedir sorularına verilecek yanıtların, araştırmanın bulgularını zenginleştireceği düşünülmektedir. İlk olarak 2009 ve 2014 yerel seçimlerinde mahalle düzeyinde en yüksek oyu alan partiyi gösteren haritalar, Şekil 4 ve Şekil 5 ile verilmiştir. İlçe düzeyindeki oy dağılımı ile kıyaslandığında bu haritalarda dikkati çeken ilk gösterge, 2009 yerel seçiminde mahalle düzeyinde en çok oyu alan partinin çeşitlenmesidir (bağımsızlarla birlikte 8 parti). CHP ve AKP dışında MHP, DTP, DSP, SP, DP ve bağımsız adayların da "mahalle düzeyinde en yüksek oyu alan" parti olduğunu görülmektedir. 2014 yerel seçimlerinde mahallelerde en çok oyu alan parti çeşitliliği azalsa dahi, dağılım CHP ve AKP dışında MHP, HDP ve bağımsız adaylar şeklinde kendini göstermiştir. 2009 yerel seçimlerinde en çok oyu aldıkları mahallelerde 2014 yılında seçime girmeyen veya ciddi oy düşüşü yaşayan DSP, DP ve SP'nden, AKP ve CHP'ye oy geçişlerinin olduğunu okumak da mümkündür.

İzmir'in toplam 1302 mahallesi bulunmaktadır. İzmir'de siyasi partilerin 2009 ve 2014 yerel seçimlerinde en yüksek oy aldıkları mahalle sayılarına bakıldığında ise ilçe verilerine göre daha keskin farklılıklar gözlenmektedir.² 2009'da CHP 829 mahallede (%63.7), AKP 385 mahallede en çok oyu almıştır (%29.6).

² İzmir'de son iki yerel seçimde BBB için verilen il düzeyindeki oy oranlarını bir kez daha hatırlatalım: 2009: CHP %56.2/ AKP %30.4; 2014: CHP %49.6/ AKP %35.9.

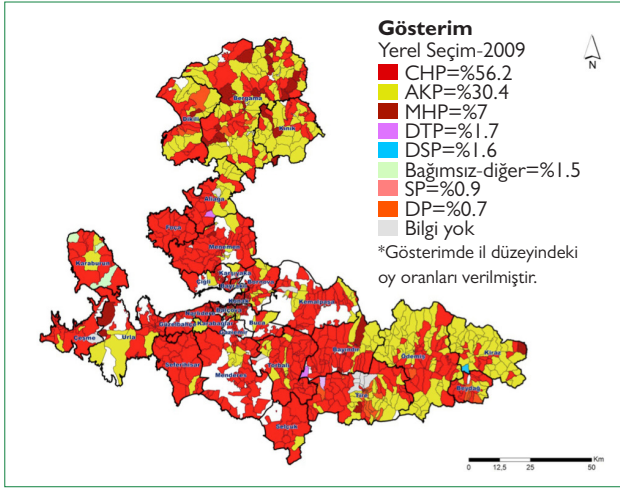
Tablo I. İzmir’de İlçe Düzeyinde Yerel Seçim Sonuçları Karşılaştırması-BBB/2009-2014

İzmir - Yerel Seçimler - BBB/2009-2014							
İlçe	CHP-09 (%)	CHP-14 (%)	Değişim (%)	AKP-09 (%)	AKP-14 (%)	Değişim (%)	
1	Aliğa	53.5	41.8	-11.7	32.6	38.6	6.0
2	Balçova	67.6	61.2	-6.4	24.5	28.6	4.1
3	Bayındır	53.3	45.8	-7.5	26.4	35.8	9.4
4	Bayraklı	49.0	45.8	-3.1	36.1	40.0	3.9
5	Bergama	32.1	42.3	10.2	27.8	40.0	12.2
6	Beydağ	44.3	53.8	9.5	22.4	28.5	6.1
7	Bornova	54.7	49.5	-5.2	31.7	37.1	5.3
8	Buca	53.8	45.4	-8.4	34.6	40.3	5.7
9	Çeşme	54.6	57.4	2.8	31.1	33.7	2.6
10	Çiğli	57.9	54.7	-3.2	29.2	32.6	3.4
11	Dikili	40.6	57.4	16.8	25.4	25.8	0.4
12	Foça	66.6	56.7	-9.9	22.6	23.9	1.3
13	Gaziemir	53.3	47.9	-5.4	30.3	36.9	6.6
14	Güzelbahçe	67.0	63.3	-3.7	23.2	24.1	0.9
15	Karabağlar	51.0	44.8	-6.3	36.0	41.5	5.5
16	Karaburun	44.5	53.4	8.9	29.2	34.9	5.7
17	Karşıyaka	71.6	70.2	-1.4	17.9	21.0	3.1
18	Kemalpaşa	42.4	37.2	-5.2	34.7	46.6	11.8
19	Kınık	33.7	43.9	10.2	34.5	39.8	5.3
20	Kiraz	30.1	34.0	3.9	38.7	37.9	-0.8
21	Konak	59.7	52.9	-6.8	27.9	33.4	5.5
22	Menderes	54.6	44.9	-9.7	33.1	42.2	9.0
23	Menemen	48.3	43.3	-5.1	26.2	37.8	11.6
24	Narlıdere	73.7	69.0	-4.7	17.9	20.5	2.6
25	Ödemiş	41.2	42.8	1.6	37.0	41.3	4.3
26	Seferihisar	58.9	52.3	-6.6	23.8	37.8	14.0
27	Selçuk	50.7	45.7	-5.0	33.1	33.1	0.0
28	Tire	32.1	44.7	12.6	25.6	35.2	9.6
29	Torbalı	51.2	38.0	-13.2	35.6	39.9	4.3
30	Urla	63.1	58.5	-4.7	26.2	25.2	-1.0
	İZMİR	56.2	49.6	-6.6	30.4	35.9	5.5

Bu oranlar 2014’de CHP 739 mahalle (%56.8), AKP 540 mahalle (%41.5) olarak değişim göstermiştir.

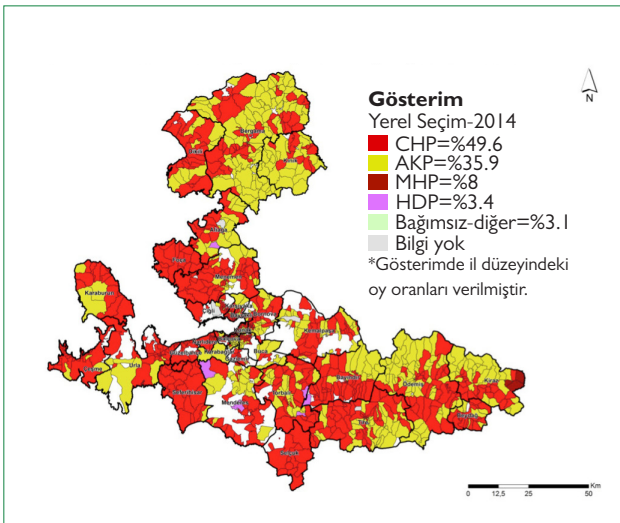
İlçe ve mahalle düzeyi arasındaki siyasi coğrafya bakımından bir başka farklılık ise CHP’nin ilçe düzeyinde daha fazla yerde en çok oyu alan parti olmasına rağmen, mahalle düzeyinde bu sürekliliğin kırılmasıdır. Başka bir deyişle, AKP ilçe düzeyinde en yüksek oyu alan parti olamamasına rağmen, mahalle düzeyinde, özellikle kuzey ve doğu aksında, en çok oyu alan partilerden biridir. AKP’nin birçok mahallede en çok oyu alan parti

olmasına rağmen, ilçede I. parti (en çok oyu alan) olamamasının nedeni, nüfus/seçmen sayısının yüksek olduğu (ilçe merkezi, ana yol üstü gibi mevkilerde yer alan) yerleşmelerden aldığı oyların düşük olması olarak açıklanabilir. Buna örnek olarak Bergama, Kınık ve Ödemiş İlçeleri verilebilir. Bergama’da 2014 yerel seçimlerinde en çok oyu alan parti ilçe düzeyinde %42.3 ile CHP, ikinci parti ise %40 ile AKP’dir. Bergama’nın 137 mahallesi bulunmakta olup, 50 mahallede CHP, 87 mahallede ise AKP en çok oyu almıştır. Yani mahalle sayısı olarak AKP önde olmasına rağmen ilçede CHP I. Parti olmuştur.

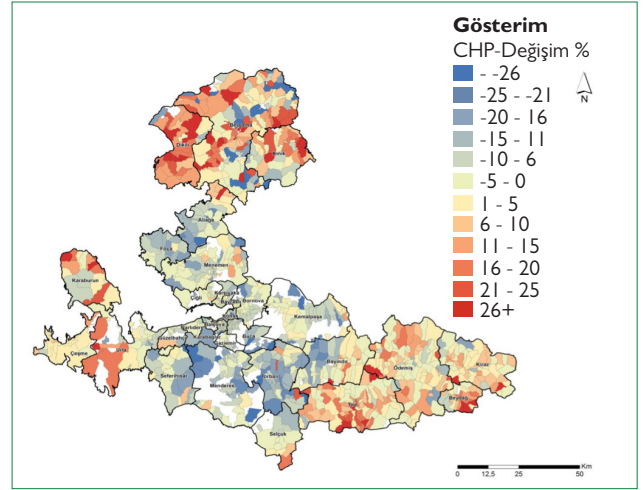


Şekil 4. İzmir'de Mahalle Bazlı Yerel Seçim Sonuçları-BBB/En Çok Oyu Alan Parti 2009.

Yukarıda verilen örneğin partiler yönünden tersi bir coğrafi dağılım örneği olarak ise Torbalı İlçesi'ni vermek mümkündür. Torbalı'da 2014 yerel seçimlerinde en çok oyu alan parti ilçe düzeyinde %39.9 ile AKP, ikinci parti ise %38 ile CHP'dir. Torbalı'nın 60 mahallesi bulunmaktadır, 35 mahallede CHP, 23 mahallede AKP, 2 mahallede ise HDP en çok oyu almıştır. Bu oy dağılımına göre mahalle sayısı olarak CHP önde olmasına rağmen ilçede AKP 1. Parti olmuştur. Çalışmamızda 2009 ve 2014 yerel seçimlerinde mahalle düzeyinde en çok oyu alan partilere göre yapılan siyasi coğrafya analizlerine, iki seçim dönemi arasındaki partilerin oy değişimleri mukayese edilerek devam edilmiştir. İki yerel seçim dönemi kıyaslamasında (2009-2014) ilçe düzeyinde olduğu gibi mahalle düzeyinde de büyükşehir belediyesine verilen oylarda CHP'nin oy kaybettiği, AKP'nin ise oylarını arttırdığı Şekil 6 ve Şekil 7'de verilen haritalarda görülmektedir. Tematik haritalara göre CHP'nin iki



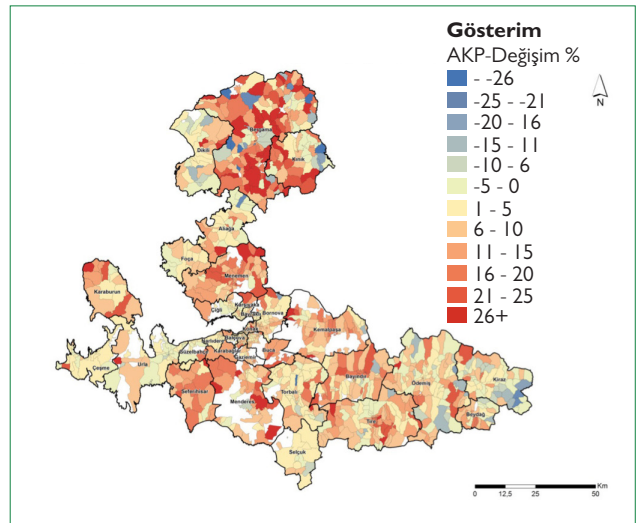
Şekil 5. İzmir'de Mahalle Bazlı Yerel Seçim Sonuçları-BBB/En Çok Oyu Alan Parti 2014.



Şekil 6. İzmir'de Mahalle Bazlı Yerel Seçim Sonuçları Karşılaştırması-BBB/CHP 2009-2014.

seçim karşılaştırmasında negatif değerlerin, AKP'nin ise pozitif değerlerin ön plana çıktığı açıktır. İzmir körfezini coğrafi olarak çevreleyen, bir kısmı deniz kıyısında olan, merkez kent diye adlandırılan, nüfus ve seçmen sayısının çeperdeki diğer ilçelere kıyasla daha yoğun olduğu Aliağa, Balçova, Bayındır, Bayraklı, Bornova, Buca, Çiğli, Gaziemir, Güzelbahçe, Karabağlar, Karşıyaka, Kemalpaşa, Konak, Menemen, Narlıdere, Torbalı ilçelerindeki mahallelerde CHP'nin oy oranlarındaki düşüş ve AKP'nin oy oranlarındaki artış oldukça çarpıcıdır.

Yazıda daha önce belirtildiği üzere, iki yerel seçim dönemi karşılaştırmasında il düzeyinde CHP'nin % -6.6 oy kaybettiği ve AKP'nin % 5.5 oylarını artırdığı görülmektedir. Mahalle düzeyindeki en çok oyu alan partiye göre oranları, ilçe ve il düzeyi ile karşılaştırdığımızda karşımıza daha farklı bir tablo çıktığını vurgulamıştık. Bu veriye göre 2009-2014 arasında CHP 90



Şekil 7. İzmir'de Mahalle Bazlı Yerel Seçim Sonuçları Karşılaştırması-BBB/AKP 2009-2014.

mahallede I. Parti olmayı kaybetmiş, AKP ise 155 mahallede daha I. Parti olmuştur. İl/ilçe/mahalle idare birimlerine ait siyasi tercihleri ve buna bağlı coğrafi deseni daha iyi anlamlandırabilmek için, ilçede oy değişim oranı/mahallede oy değişim oranı örneği vermek yerinde olacaktır. Buca İlçesini ele alacak olursak, ilçe düzeyinde iki seçim döneminde de en çok oyu alan partinin CHP olmasına rağmen, 2009-2014 arasında CHP'nin % -8.4 oy kaybettiğini, AKP'nin ise % 5.7 oy kazandığını görmekteyiz. Ayrıca, idari birimi mahalle olarak ele alıp, istatistiği en çok oyu alan parti açısından verdiğimizde CHP'nin Buca'da

12 mahalle kaybettiği, AKP'nin ise 12 mahalle kazandığı ortaya çıkmakta ve CHP'nin oy kaybı ile AKP'nin oy kazancı arasındaki eş zamanlılık daha net biçimde görülmektedir (Tablo 2).

Çalışmamızın bu bölümünde yansıtılan analitik çerçeveye göre, İzmir'in siyasi coğrafyasında ilçe ve mahalle düzeyinde çeşitli değişimler tespit edilmiştir. Bu değişimlerin neler olduğu tarif edilerek, ilçe/mahalle düzeyindeki bulgular arasındaki benzerlikler ve farklılıklar çözümlenmeye çalışılmıştır. Buradan hareketle, yazımızın takip eden bölümünde, makalenin

Tablo 2. İzmir'de Mahalle Düzeyinde Yerel Seçim Sonuçları Karşılaştırması-BBB/2009-2014

İzmir-Yerel Seçimler-BBB-Partilerin En Çok Oy Aldıkları Mahalle Sayısı/2009-2014								
İLÇELER	2009-CHP	2014-CHP	Değişim	2009-AKP	2014-AKP	Değişim	Mah. Sayısı	
1	Aliağa	19	15	-4	10	14	4	31
2	Balçova	8	7	-1	0	1	1	8
3	Bayındır	44	41	-3	12	17	5	59
4	Bayraklı	15	12	-3	8	11	3	23
5	Bergama	51	50	-1	65	87	22	137
6	Beydağ	14	17	3	5	8	3	25
7	Bornova	32	26	-6	13	19	6	45
8	Buca	39	27	-12	8	20	12	48
9	Çeşme	22	22	0	2	3	1	25
10	Çiğli	25	23	-2	2	3	1	27
11	Dikili	13	20	7	14	10	-4	30
12	Foça	16	16	0	0	0	0	16
13	Gazimir	12	11	-1	4	4	0	16
14	Güzelbahçe	11	11	0	1	1	0	12
15	Karabağlar	35	22	-13	22	35	13	58
16	Karaburun	11	13	2	2	3	1	16
17	Karşıyaka	24	23	-1	1	4	3	27
18	Kemalpaşa	36	25	-11	12	23	11	49
19	Kınık	14	12	-2	20	25	5	38
20	Kiraz	14	25	11	40	28	-12	56
21	Konak	81	53	-28	28	56	28	113
22	Menderes	41	26	-15	5	18	13	47
23	Menemen	54	42	-12	9	23	14	66
24	Narlıdere	11	11	0	0	0	0	11
25	Ödemiş	37	39	2	61	60	-1	99
26	Seferihisar	20	20	0	1	1	0	21
27	Selçuk	13	14	1	1	0	-1	14
28	Tire	39	50	11	23	37	14	88
29	Torbalı	47	35	-12	12	23	11	60
30	Urla	31	31	0	4	6	2	37
	İZMİR	829	739	-90	385	540	155	1302

hedeflerinden biri olan kentsel dönüşüm odaklı politikaların yerel siyasetin dinamiklerini ne ölçüde değiştirmekte olduğu ve bunun İzmir'de kentsel dönüşüm alanı ilan edilen mahallelerdeki yansımaları analiz edilerek elde edilecek yeni bulgular tartışılacaktır.

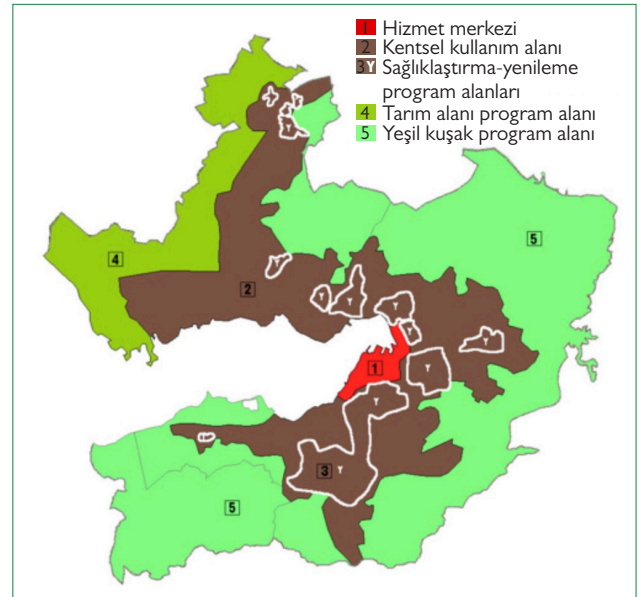
Yerel Siyasal Değişimin Kilit İpuçları: İzmir'de Kentsel Dönüşüm Alanları ve Bu Alanlarda Yerel Seçim Sonuçları

Türkiye'de günümüzde yürütülmekte olan alan bazlı kentsel dönüşüm çalışmaları, ÇŞB tarafından 6306 sayılı Afet Riski Altındaki Alanların Dönüştürülmesi Hakkında Kanun (16.05.2012) ve belediyeler tarafından 5393 sayılı Belediye Kanunu'nun 5998 Sayılı Kanun ile değişik 73. Maddesi kapsamında (24.06.2010) kapsamında yapılmaktadır. Yürürlükteki kentsel dönüşüm mevzuatı içerisinde yer almasına rağmen, tarihi ve kentsel sit alanları özelinde kentsel dönüşüm sürecini ele aldığı için 5366 sayılı Yıpranan Tarihi ve Kültürel Taşınmaz Varlıkların Yenilenerek Korunması ve Yaşatılarak Kullanılması Hakkında Kanun (16.06.2005) genel bir kentsel dönüşüm kanunu değildir ve uygulamaları kısıtlıdır.

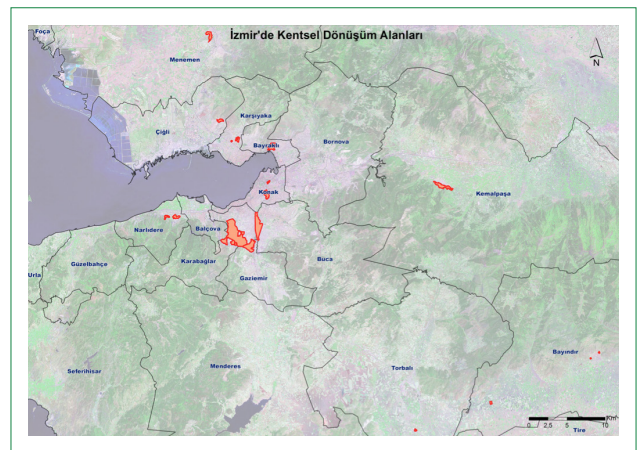
Türkiye'de kentsel dönüşüm tartışmalarının ve İzmir'deki kentsel dönüşüm alanlarının ayrıntılı incelenmesinin çalışmanın özgünlüğünü ve kapsamını aşan boyutları olduğu için, araştırmanın içeriğinde yalnızca İzmir'deki 6306 ve 5393/73 numaralı yasalar ile ilan edilen kentsel dönüşüm alanlarına yer verilmiştir. İzmir'de kentsel dönüşüm alanlarının belirlenmesine yönelik ilk çalışmalar İBŞB tarafından başlatılmış, konuya üst ölçekli plan kararları ile çözüm getirilmeye çalışılmıştır. Bu projeler; "Afet Riskini Azaltma Amacıyla Tamamlanan Kentsel Yenileme Projeleri"³ ve "Yerinde Dönüşüm Amacıyla Sürdürülen Kentsel Dönüşüm ve Gelişim Projeleri" şeklinde ikiye ayrılmaktadır.

2006 tarihli 1/25000 Ölçekli İzmir Kentsel Bölge Nazım İmar Planı (İKNİP) raporuna göre, sağlıklı ve güvenli kentsel mekanlar yaratılması amacıyla "sağlıklaştırma-yenileme" program alanları belirlenmiştir. Bu kapsamda plan kararları oluşturulmuş, kent bütününde gecekondu-ıslah planlarıyla gelişen alanların sağlıklaştırma-yenileme alanları olarak nazım planda tanımlanmasıyla program alanları belirlenmiştir (mevcut konut alanlarının yaklaşık %39'u sağlıklaştırılacak konut alanlarını oluşturmaktadır). Bu 14 ana program alanı ve önceki plan kararları ile belirlenmiş 3 yenileme alanı (toplam 17), kendi içlerinde de ayrıca etaplandırılmıştır. Sağlıklaştırma-yenileme alanları Bornova, Buca, Çiğli, Gazimemir, Karşıyaka, Konak, Menemen ve Narlıdere ilçeleri içerisinde yer almaktadır. Ayrıca 95 mahalleyi tamamen ya da kısmen kapsamaktadır. Özellikle merkez kentin güney, batı ve kuzey akslarında kent çeperinde bulunan göçle oluşmuş gecekondu yerleşimleri bu kapsamda ele alınmaktadır (İBŞB, 2006; Bal, 2008). İKNİP 2009 yılında revize edilmiş, sağlıklaştırma-yenileme program alanları ile il-

gili verilen kararlar bu planda da sürdürülmüştür. 2012 yılında hazırlanan 1/25000 Ölçekli İzmir Büyükşehir Bütünü Çevre Düzeni Planı'nda ise ilgili sağlıklaştırma-yenileme program alanlarına yer verilmemiştir. İKNİP 2006 tarafından yerinde dönüşüm amacıyla önerilen sağlıklaştırma-yenileme program alanları, ilerleyen yıllarda (2010-2016 yılları arasında) ağırlıklı olarak 5393/73 sayılı yasaya göre, bazı alanlar ise 6306 sayılı yasa kapsamında kentsel dönüşüm alanı ilan edilmiştir. İKNİP raporunda merkez kent ağırlıklı belirlenen dönüşüm/yenileme alanlarının (Şekil 8) coğrafi kapsamının daha sonra İBŞB ve ÇŞB tarafından genişletilerek, Torbalı, Kemalpaşa ve Bayındır ilçelerine kadar ulaştığı görülmektedir (Şekil 9).



Şekil 8. İzmir'de İKNİP'nde Belirlenen Kentsel Dönüşüm Program Alanları (İBŞB, 2006).



Şekil 9. İzmir'de İlan Edilmiş Kentsel Dönüşüm Alanları.

³ Doğal afet riskini azaltma amacıyla tamamlanan kentsel yenileme projeleri, jeolojik özellikleri nedeniyle yerleşim açısından sakıncalı oldukları gerekçesi (1978, 1981, 1998 ve 2003 tarihli Bakanlar Kurulu Kararı) ile "Afete Maruz Bölge" kararı verilen Konak İlçesi'ndeki alanlarda gerçekleştirilmiştir. Günümüzde Kadifekale ve Yeşildere Kentsel Yenileme Projeleri sonrası alanlar boşaltılarak yaklaşık 44 ha bölge ağaçlandırılmıştır (URL-3).

ÇŞB, İzmir Altyapı ve Kentsel Dönüşüm Müdürlüğü tarafından afet riski altındaki alanlar araştırılarak riskli alanların/kentsel dönüşüm bölgelerinin belirlenmesi için ön etütler yapılmıştır. Bu çalışmalarda yapı tipleri, yapı yaşı, yapının fiziki durumu, nüfus ve konut yoğunluğu ile ilgili analizler tamamlanarak kentsel dönüşümün başlatılmasının önerileceği riskli alan kararları verilmiştir (URL-4). İzmir'de ÇŞB tarafından 6306 sayılı kanun kapsamında riskli alan ilan edilen bölgeler ve İBŞB tarafından 5393/73 sayılı kanun kapsamında kentsel dönüşüm ve gelişim bölgesi ilan edilen yerler Tablo 3 ve Tablo 4'te listelenmiştir.

Çalışmanın hazırlandığı 2017 yılı itibari ile 6306 sayılı kanun kapsamında 2012-2015 yılları arasında, 6 ilçede, 33 mahalle olmak üzere toplam 919 ha bölge riskli alan ilan edilmiştir. (URL-4, URL-5)

Yine 2017 yılı itibariyle, 5393/73 sayılı kanun kapsamında 2010-

2016 yılları arasında, 8 ilçede, 20 mahalle olmak üzere toplam 326 ha bölge kentsel dönüşüm ve gelişim alanı ilan edilmiştir.

5393/73 ve 6306 sayılı yasalar kapsamında toplam 12 ilçede, 51 mahalle, 1245 ha bölge kentsel dönüşüm alanı ilan edilmiştir. İlan edilen alanlar, mahalle sınırlarını bazı yerlerde tamamen kapsamakta, bazılarında ise kısmen kapsamakta olup, alanların konumu Şekil 9'da gösterilmiştir.

Ülkemizdeki diğer kentlerde görülen kentsel dönüşüm uygulamalarında olduğu gibi, İzmir'de de riskli alanların/kentsel dönüşüm alanlarının belirlenmesinde kullanılan ölçütlerin bilimsel gerekçelere ve planlama ilkelerine dayanıp dayanmadığı tartışmalıdır. Araştırmalar sonucu zemin özellikleri bakımından riskli bulunan alanların yerine arazi ve gayrimenkul rantının yüksek olduğu bölgelerin tercih edildiği,⁴ üzerinde bulunan yapıların statik incelemesindeki örneklem sayılarının yetersiz

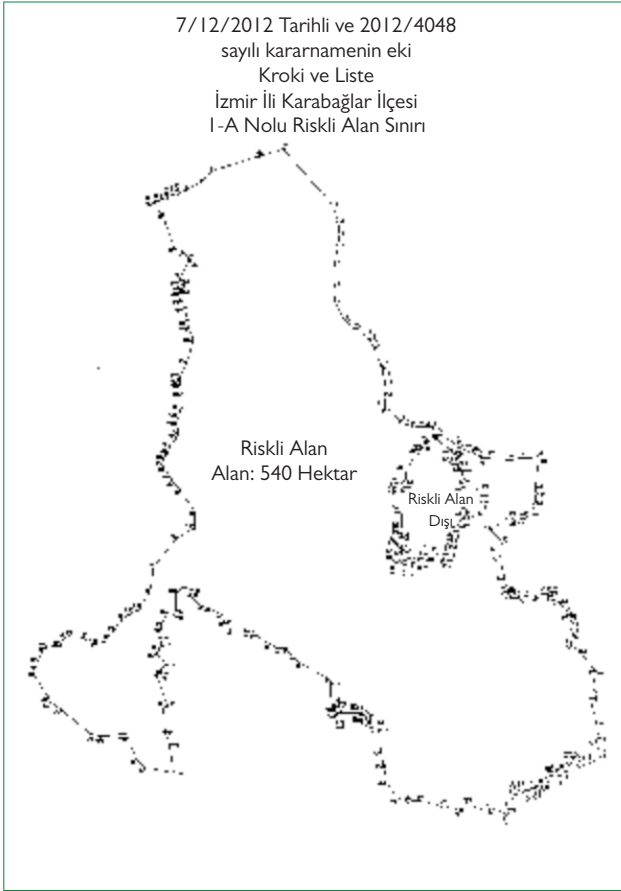
Tablo 3. 6306 Sayılı Yasa-Riskli Alanlar/İzmir

	İlçe	Mahalle Sayısı	Mahalleler	Alan (ha)	İlan Tarihi
1	Karabağlar	15	Abdi İpekçi, Ali Fuat Erden, Bahriye Üçok, Cennetçeşme, Devrim, Gazi, İhsan Alyanak, Limontepe, Özgür, Peker, Salih Omurtak, Umut, Uzundere, Yurdođlu, Yüzbaşı Şerafettin	540	31.12.2012
2	Karabağlar-Buca	4	Aşık Veysel, Aydın, Osman Aksüner, Seyhan (Buca)	191	25.07.2013
3	Karşıyaka	1	Cumhuriyet	2.6	06.09.2013
4	Kemalpaşa	2	Atatürk, Soğukpınar	80	08.03.2015
5	Menemen	7	Ahıhdır, Esatpaşa, Gaybi, Kazımpaşa, Seydinasrullah, Tülbentli, Zafer	62	05.05.2013 12.10.2013
6	Narlıdere	4	2. İnönü, Atatürk, Çatalkaya, Narlı	43	25.06.2013

Tablo 4. 5393/73 Sayılı Yasa-Kentsel Dönüşüm ve Gelişim Bölgeleri/İzmir

	İlçe	Mahalle Sayısı	Mahalle	Alan (ha)	İlan Tarihi
1	Bayındır	3	Hatay, Necati Uza, Yenice	13	05.08.2012
2	Bayraklı	3	Alparslan, Cengizhan, F.Edip Baksı	60	10.05.2010
3	Çiğli	1	Güzeltepe	21	17.10.2016
4	Gaziemir	2	Aktepe, Emrez	121.7	05.08.2012
5	Karabağlar	2	Uzundere, Yurdođlu	31.5	09.09.2012
6	Karşıyaka	1	Örnekköy	17.9	10.10.2012
7	Konak	6	Akarcalı, Ballıkuyu, Ege, Kocakapı, Kosova, Yeşildere	55	10.10.2012 13.03.2013
8	Torbali	2	Çaybaşı, Yeni Mahalle	6.3	05.08.2012

⁴ İstanbul'da 6306 sayılı yasa ile riskli alan ilan yerler ile yasadın önce İstanbul Büyükşehir Belediyesi'nin JICA'ya (Japon Uluslararası İşbirliği Ajansı) hazırlattığı risk haritalarının %73 oranında farklı olduğu tespit edilmiş ve konunun haberi yapılmıştır (URL-6).



Şekil 10. Karabağlar Riskli Alanı-Bakanlar Kurulu Kararının Eki.

olduğu, ilgili yasalar gereği tamamlanması gerekli olan teknik raporlar ve etütlerin eksiklerle dolu olduğu (bazen hiç yapılmadığı) ve yine son onay mercii bakanlar kurulu onaylarının bile sadece koordinatlı sınır krokisi ile yapılabildiği görülmektedir.

Bu konuda verilebilecek en iyi örneklerden biri, Karabağlar İlçesi'nde ÇŞB tarafından 6306 numaralı yasa kapsamında 31.12.2012 tarihinde riskli alan ilan edilen 540 hektarlık bölgedir (Şekil 10). Bölgenin hem bütününe dair riskli alan kararı, hem de 101 hektarlık kısmına ait (1.Etap) 1/25000 ölçekli Çevre Düzeni Planı, 1/5000 ölçekli Nazım İmar Planı ve 1/1000 ölçekli Uygulama İmar Planı ve bunların uygulanmasının önünü açabilmek için verilen acele kamulaştırma kararı idari dava sebebi olmuştur.⁵ Ayrıca bölgenin jeolojik-jeofizik etütlerinin ve raporunun ilgili bakanlar kurulu kararından 8 ay sonra (26.08.2013) tamamlanması, verilen riskli alan kararının bilimselliğini, hazırlanan teknik raporların güvenilirliğini zedelemektedir. 1. Etap'a ait 1/5000 ve 1/1000 planlar gelen itirazlar ve açılan davalar sebebi ile bakanlık tarafından üç kez iptal edilmiştir. Planlar en son dördüncü kez (07.12.2016) bakanlıkça onaylanarak askıya çıkarılmıştır.

⁵ Bu konuda bakınız Danıştay 6. Dairesi, Esas No: 2014/4890-Karar No: 2016/4470. Davada oyçokluğu ile (bir Danıştay üyesi teknik raporu yetersiz bularak karşı oy vermiştir) riskli alan ilanı iptalinin reddine, acele kamulaştırma işleminin ise oybirliği ile iptaline karar verilmiştir.

⁶ İlçeler alfabetik sıra ile verilmiştir.

Yerel yönetimin kentsel dönüşüm uygulamalarında da sorunlar gözlenmektedir. Örneğin, 5393/73 numaralı yasa ile 13.03.2013 tarihinde kentsel dönüşüm ve gelişim bölgesi ilan edilen Konak İlçesi, Ege Mahallesi'nde kentsel dönüşümün gerekçesi yetkili kurum olan İBŞB'nin duyuru ve açıklamalarında yeterince açık değildir. Mahalle zemin yapısı bakımından mı, üzerindeki yapılar bakımından mı, sosyo-ekonomik yapısı bakımından mı risklidir? Dönüşüm sonrası Ege Mahallesi'nin "sosyal, kültürel ve ekonomik" yönden gelişeceği ifade edilse de, bu gelişimin hangi kentsel politikalar ile nasıl sağlanacağı belirtilmemektedir. Bu proje, birçok sosyal risk (yerinden edilme, mülksüzleştirme, mutenalaştırma gibi) barındırmaktadır. Bu sosyal risklerin nasıl azaltılabileceğine ilişkin tedbirler önerilmemekte; kentsel dönüşüm toplumsal bir dönüşümün ve gelişimin parçası olarak ele alınmamaktadır.

İzmir'de 6306 ve 5393/73 numaralı yasalar ile ilan edilen kentsel dönüşüm alanlarında neler olduğu ile ilgili özet bilgi verilecek olursa, birçoğunda uygulama aşamasına geçilememiş olduğu, mevcut durum tespiti, ön araştırma, imar planlarının hazırlanması/onayı ve hak sahipleri ile uzlaşma süreçlerinde ilerlenemediği görülmektedir. İBŞB'nin açıklamasına göre 5393/73 sayılı kanun kapsamında 2012 yılında kentsel dönüşüm ve gelişim alanı ilan edilen Karabağlar İlçesi Uzundere ve Yurdoğlu Mahalleleri'nde ve Karşıyaka İlçesi Örnekköy Mahallesi'nde yürütülen projelerde ise süreç diğerlerinden daha hızlı ilerlemektedir (URL-4, URL-5).

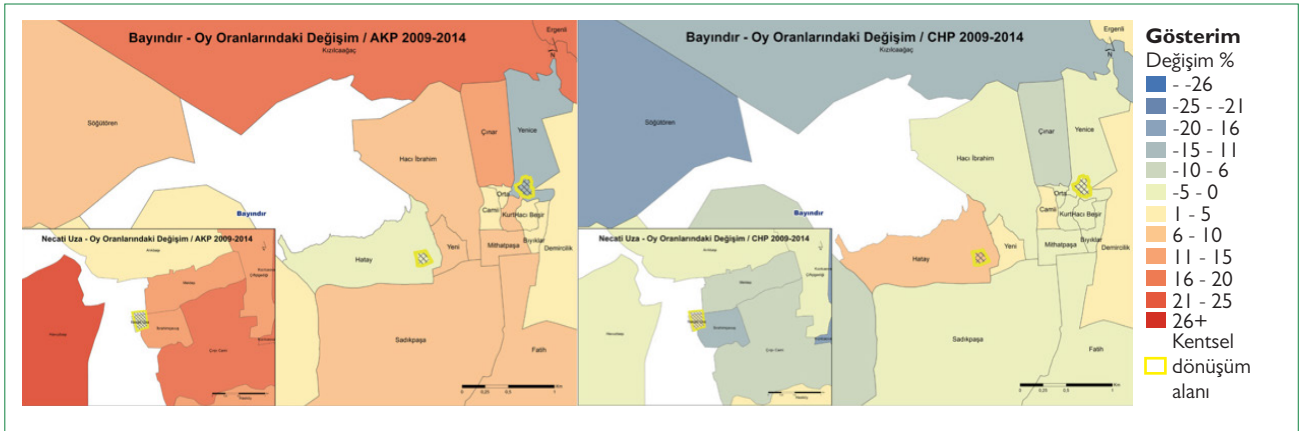
Makalenin bir sonraki alt bölümünde İzmir'de 6306 ve 5393/73 sayılı yasalara göre kentsel dönüşüm alanı ilan edilen mahallelere odaklanılmıştır. Mahallelerin bağlı oldukları ilçe başlığı altında, kentsel dönüşüm ilanına ilişkin temel bilgiler aktarılarak, süreç içerisinde bu mahallelerin yerel seçim sonuçlarında yaşanan değişimler mercek altına alınmıştır.

Kentsel Dönüşüm Alanlarının İncelenmesi⁶

Bayındır

Bayındır İlçesi'nde kentsel dönüşüm alanı 5393/73 sayılı yasa kapsamında 2012 yılında ilan edilmiştir. Alanın büyüklüğü 13 ha olup, 3 mahalleden oluşmaktadır. Hatay, Necati Uza ve Yenice mahalleleri kısmen alanın içine girmektedir.

İki yerel seçim dönemi karşılaştırmasının haritası ve tablosu Şekil 11 ve Tablo 5'de verilmiştir. Çıkan niceliksel değerler ve mahalle bazlı coğrafi desen yorumlandığında, ilçe düzeyinde AKP oylarında artış CHP'de ise azalış olduğu görülmektedir. Mahalle düzeyinde ise durum değişkenlik arz etmekte olup,



Şekil 11. Bayındır-Mahalle Bazlı Yerel Seçim Sonuçları Karşılaştırması-BBB/2009-2014.

Tablo 5. Bayındır-Mahalle Bazlı Yerel Seçim Sonuçları Karşılaştırması-BBB/2009-2014

İLÇE	AKP-09 (%)	AKP-14 (%)	Değişim (%)	CHP-09 (%)	CHP-14 (%)	Değişim (%)	
Bayındır	26.4	35.8	9.4	53.3	45.8	-7.5	
Mahalle							
1	Hatay	27.5	26.1	-1.4	58.5	68.3	9.9
2	Necati Uza	53.0	47.6	-5.4	32.2	36.1	3.9
3	Yenice	56.2	42.1	-14.1	14.1	13.8	-0.2

AKP üç mahallede de oy kaybetmiştir (özellikle Yenice'de - %14). CHP ise Hatay ve Necati Uza'da oylarını artırmış, Yenice'de ise oy kaybetmiştir.

Bayraklı

Bayraklı İlçesi'ndeki kentsel dönüşüm alanı 5393/73 sayılı yasa kapsamında 2010 yılında ilan edilmiştir. Alanın büyüklüğü 60 ha olup, 3 mahalleden oluşmaktadır. Alparslan, Cengizhan ve F. Edip Baksı mahalleleri kısmen alanın içine girmektedir.

İki yerel seçim dönemi karşılaştırmasının haritası ve tablosu Şekil 12 ve Tablo 6'da verilmiştir. Çıkan niceliksel değerler ve mahalle bazlı coğrafi desen yorumlandığında, hem ilçe düzeyinde, hem de kentsel dönüşüm sınırının içine giren mahalleler düzeyinde değişim değerleri küçüktür. Fakat ilçede/mahallelerde AKP oylarında artış olduğu görülmektedir. Buna karşın CHP ilçede/mahallelerde oy kaybetmiştir.

Gazimir

Gazimir İlçesi'nde kentsel dönüşüm alanı 5393/73 sayılı yasa kapsamında 2012 yılında ilan edilmiştir. Alanın büyüklüğü 122 ha olup, Aktepe ve Emrez mahallelerinin büyük bir kısmını kapsamaktadır.

İki yerel seçim dönemi karşılaştırmasının haritası ve tablosu Şekil 13 ve Tablo 7'de verilmiştir. Çıkan niceliksel değerler ve

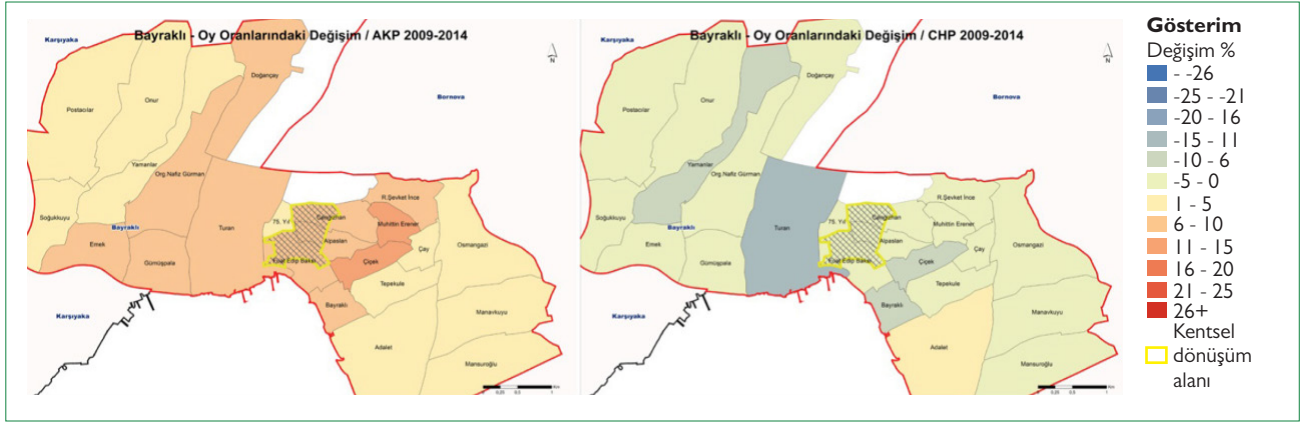
mahalle bazlı coğrafi desen yorumlandığında, hem ilçe düzeyinde, hem de kentsel dönüşüm sınırının içine giren mahalleler düzeyinde AKP oylarındaki artış, CHP oylarında ise azalış (birbirine yakın değerler) göze çarpmaktadır.

Karabağlar-Buca

Karabağlar İlçesi'nde 6306 sayılı yasa kapsamında 2012 ve 2013 yıllarında; 5393/73 sayılı yasa kapsamında 2012 yılında ilan edilmiş üç kentsel dönüşüm alanı bulunmaktadır. 6306 ile 2012 yılında ilan edilen alanın büyüklüğü 540 ha olup, sınırları içine Abdi İpekçi, Ali Fuat Erden, Bahriye Üçok, Cennetçeşme, Devrim, Gazi, İhsan Alyanak, Limontepe, Özgür, Peker, Salih Omurtak, Umur, Uzundere, Yurdoğlu, Yüzbaşı Şerafettin mahallelerinin (15 mahalle) bazı kısımları girmektedir.

6306 ile 2013 yılında ilan edilen alan ise hem Karabağlar'ın hem de Buca'nın sınırları içine girmektedir. Alanın toplam büyüklüğü 191 ha olup Karabağlar'ın Aşık Veysel ve Osman Akşüner mahallelerinin tamamını, Karabağlar-Aydın Mahallesi'nin ise bir kısmını, Buca-Seyhan Mahallesi'nin ise tamamını kapsamaktadır.

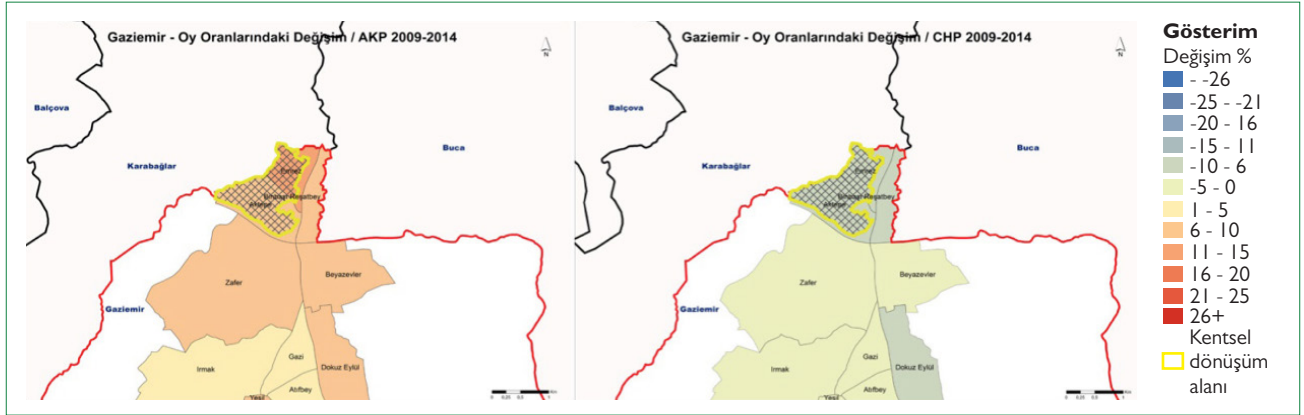
5393/73 ile ilan edilen alanın büyüklüğü ise 31.5 ha olup, Uzundere ve Yurdoğlu mahallelerinin bir kısmını kapsamaktadır. Uzundere ve Yurdoğlu mahallelerindeki farklı bölgeler her iki kentsel dönüşüm yasasına göre ayrı ayrı ilan edilmiştir.



Şekil 12. Bayraklı-Mahalle Bazlı Yerel Seçim Sonuçları Karşılaştırması-BBB/2009-2014.

Tablo 6. Bayraklı-Mahalle Bazlı Yerel Seçim Sonuçları Karşılaştırması-BBB/2009-2014

İLÇE	AKP-09 (%)	AKP-14 (%)	Değişim (%)	CHP-09 (%)	CHP-14 (%)	Değişim (%)	
Bayraklı	36.1	40.0	3.9	49.0	45.8	-3.1	
Mahalle							
1	Alparslan	47.3	55.9	8.7	34.6	30.0	-4.6
2	Cengizhan	56.3	64.9	8.6	24.3	21.8	-2.5
3	F. Edip Baksı	35.8	41.8	6.1	51.3	46.6	-4.7



Şekil 13. Gaziemir-Mahalle Bazlı Yerel Seçim Sonuçları Karşılaştırması-BBB/2009-2014.

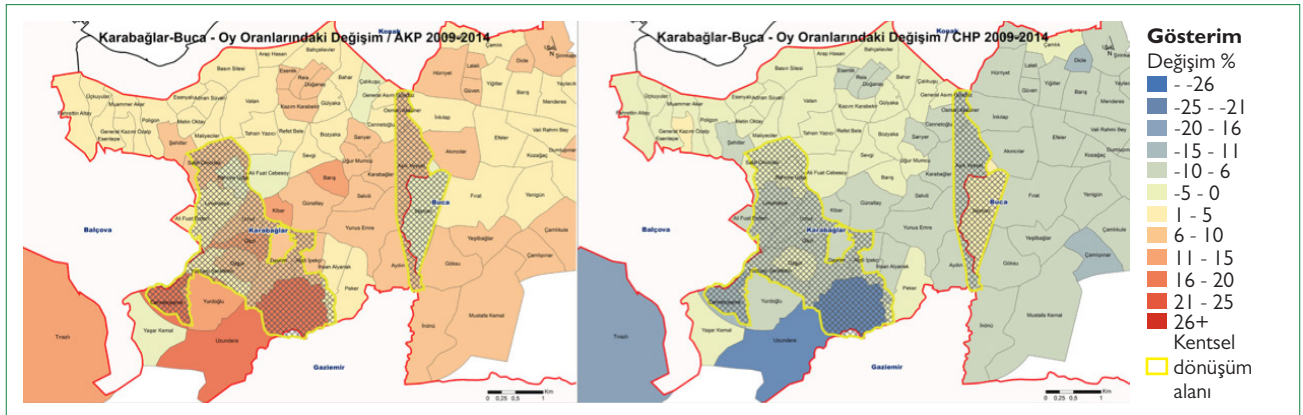
Tablo 7. Gaziemir-Mahalle Bazlı Yerel Seçim Sonuçları Karşılaştırması-BBB/2009-2014

İLÇE	AKP-09 (%)	AKP-14 (%)	Değişim (%)	CHP-09 (%)	CHP-14 (%)	Değişim (%)	
Gaziemir	30.3	36.9	6.6	53.3	47.9	-5.4	
Mahalle							
1	Aktepe	41.9	50.5	8.6	35.4	29.4	-6.0
2	Emrez	42.4	52.4	10.1	34.2	23.6	-10.6

İki yerel seçim dönemi karşılaştırmasının haritası Şekil 14'te, tablolar ise Tablo 8 ve 9'da verilmiştir. Karabağlar İlçesi incelemesinde çıkan niceliksel değerler ve mahalle bazlı coğrafi desen yorumlandığında, hem ilçe düzeyinde, hem de kentsel dönüşüm sınırının içine giren mahalleler düzeyinde AKP oylarındaki artış, CHP oylarında ise azalış (birbirinden farklı değerler) gözlenmektedir. Bu istatistiği bozan tek yer olan Bahriye Üçok Mahallesi'nde her iki partinin de oy kaybı vardır. Bir başka vurgulanması gerek durum, oy değişim oranlarının mahalleler arasında çok farklı değerler aldığıdır. Örneğin Ali Fuat Erden'de AKP %2.3 artış, CHP ise -%6.4 azalış göstermekte

iken Cennetçeşme'de AKP %19 artış, CHP ise -%11.4 azalış saptanmıştır. İki farklı yasaya göre kentsel dönüşüm alanı ilan edilen Uzundere'de AKP %17.8 artış, CHP ise -%22.2 ile ciddi oranda bir azalış gösterirken, Yurdoğlu Mahallesi'nde AKP'de %10.3 artış, CHP'de -%6.5 azalış gözlenmiştir.

Buca'da ise ilçe düzeyinde AKP oylarında artış, CHP oylarında ise azalış gözlemek mümkün iken, Seyhan Mahallesi'nde gösterge tersine dönmekte olup AKP oylarında azalma, CHP oylarında ise artma vardır (Tablo 9).



Şekil 14. Karabağlar-Buca-Mahalle Bazlı Yerel Seçim Sonuçları Karşılaştırması-BBB/2009-2014.

Tablo 8. Karabağlar-Mahalle Bazlı Yerel Seçim Sonuçları Karşılaştırması-BBB/2009-2014

İLÇE	AKP-09 (%)	AKP-14 (%)	Değişim (%)	CHP-09 (%)	CHP-14 (%)	Değişim (%)
Karabağlar	36.0	41.5	5.5	51.0	44.8	-6.3
Mahalle						
1 Abdi İpekçi	46.6	53.2	6.6	17.9	11.3	-6.6
2 Ali Fuat Erden	32.9	35.1	2.3	36.0	29.5	-6.4
3 Aşık Veysel	35.9	42.0	6.1	48.4	41.4	-7.1
4 Aydın	42.0	50.7	8.7	46.5	36.0	-10.5
5 Bahriye Üçok	53.6	49.6	-3.9	31.0	28.3	-2.8
6 Cennetçeşme	43.6	62.5	19.0	28.3	16.9	-11.4
7 Devrim	56.0	63.3	7.2	32.1	23.8	-8.3
8 Gazi	46.2	57.0	10.8	34.5	24.8	-9.8
9 İhsan Alyanak	50.9	55.3	4.4	20.7	14.0	-6.8
10 Limontepe	42.3	46.8	4.5	42.2	34.6	-7.6
11 Osman Aksüner	35.5	46.2	10.8	48.4	38.5	-9.9
12 Özgür	59.7	65.1	5.4	25.1	21.0	-4.1
13 Peker	59.6	62.7	3.2	21.5	15.7	-5.8
14 Salih Omurtak	48.9	57.8	8.9	33.0	30.2	-2.8
15 Umut	42.6	49.1	6.4	44.6	37.2	-7.3
16 Uzundere	25.6	43.4	17.8	65.1	42.9	-22.2
17 Yurdoğlu	30.9	41.2	10.3	51.7	45.1	-6.5
18 Yüzbaşı Şerafettin	48.3	52.5	4.2	27.9	19.0	-8.9

Tablo 9. Buca-Mahalle Bazlı Yerel Seçim Sonuçları Karşılaştırması-BBB/2009-2014

İLÇE	AKP-09 (%)	AKP-14 (%)	Değişim (%)	CHP-09 (%)	CHP-14 (%)	Değişim (%)
Buca	34.6	40.3	5.7	53.8	45.4	-8.4
Mahalle						
I Seyhan	48.8	46.6	-2.2	36.7	39.9	3.2

Karşıyaka

Karşıyaka İlçesi'nde önce 2012 yılında Örnekköy Mahallesi'nde 17.9 ha alan 5393/73 sayılı yasa ile, sonrasında ise 2013 yılında Cumhuriyet Mahallesi'nde 2.6 ha alan 6306 sayılı yasa ile kentsel dönüşüm alanı ilan edilmiştir.

İki yerel seçim dönemi karşılaştırmasının haritası ve tablosu Şekil 15 ve Tablo 10'da verilmiştir. Çıkan niceliksel değerler ve mahalle bazlı coğrafi desen yorumlandığında, hem ilçe düzeyinde, hem de kentsel dönüşüm sınırının içine giren mahalleler düzeyinde değişim değerleri küçük olsa da AKP oylarında artış olduğu görülmektedir. Buna karşın CHP 5393/73 sayılı yasa ile kentsel dönüşüm alanı ilan edilen Örnekköy Mahallesi'nde oyunu artırmış, 6306 sayılı yasa ile kentsel dönüşüm alanı ilan edilen Cumhuriyet Mahallesi'nde ve ilçe düzeyinde oy kaybetmiştir.

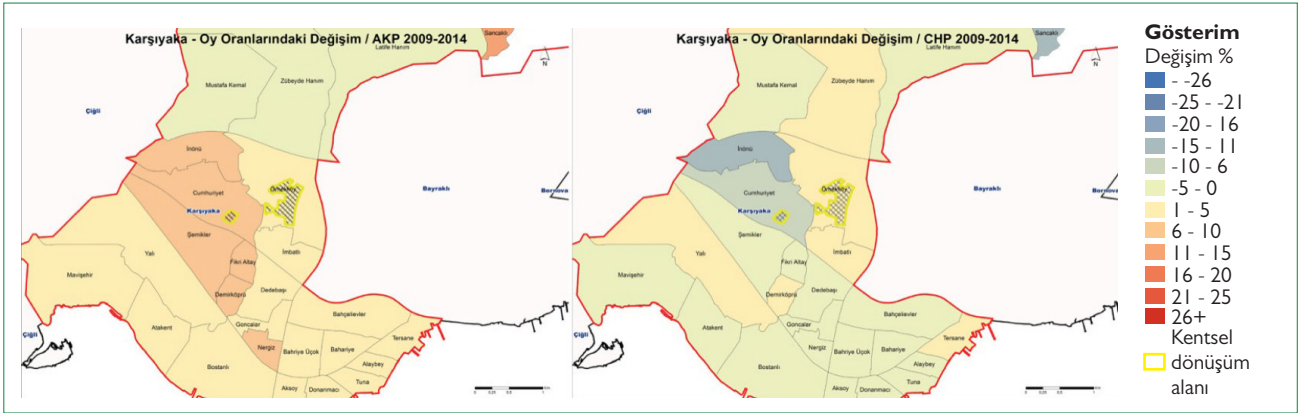
Konak

Konak İlçesi'nde kentsel dönüşüm alanı 5393/73 sayılı yasa kapsamında Akarcalı, Ballıkuyu, Kocakapı, Kosova ve Yeşildere mahallelerinde 2012 yılında, Ege Mahallesi'nde ise 2013 yılında ilan edilmiştir. Alanların toplam büyüklüğü 55 ha'dır.

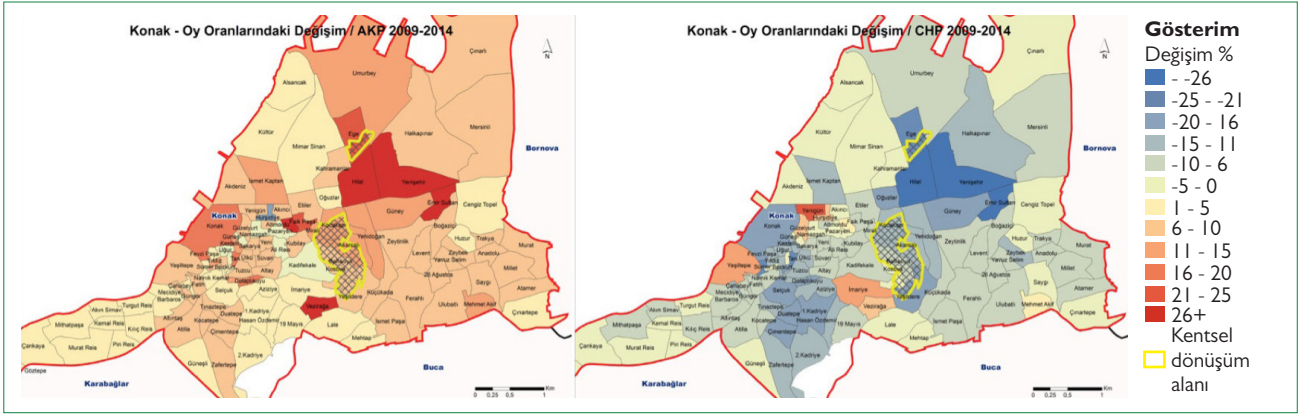
İki yerel seçim dönemi karşılaştırmasının haritası ve tablosu Şekil 16 ve Tablo 11'de verilmiştir. Çıkan niceliksel değerler ve mahalle bazlı coğrafi desen yorumlandığında, Konak İlçesi'nde ve kentsel dönüşüm sınırının içine giren mahalleler düzeyinde, AKP oylarındaki artış, CHP oylarında ise azalış çok net bir şekilde görülebilmektedir.

Menemen

Menemen İlçesi'ndeki riskli alan 6306 sayılı yasa kapsamında 2013 yılında ilan edilmiştir. Alanın büyüklüğü 62 ha olup, 7

**Şekil 15.** Karşıyaka-Mahalle Bazlı Yerel Seçim Sonuçları Karşılaştırması-BBB/2009-2014.**Tablo 10.** Karşıyaka-Mahalle Bazlı Yerel Seçim Sonuçları Karşılaştırması-BBB/2009-2014

İLÇE	AKP-09 (%)	AKP-14 (%)	Değişim (%)	CHP-09 (%)	CHP-14 (%)	Değişim (%)
Karşıyaka	17.9	21.0	3.1	71.6	70.2	-1.4
Mahalle						
1 Cumhuriyet	35.5	45.3	9.7	47.8	41.7	-6.1
2 Örnekköy	33.2	38.1	5.0	47.0	51.9	4.9



Şekil 16. Konak-Mahalle Bazlı Yerel Seçim Sonuçları Karşılaştırması-BBB/2009-2014.

Tablo 11. Konak-Mahalle Bazlı Yerel Seçim Sonuçları Karşılaştırması-BBB/2009-2014

İLÇE	AKP-09 (%)	AKP-14 (%)	Değişim (%)	CHP-09 (%)	CHP-14 (%)	Değişim (%)	
Konak	27.9	33.4	5.5	59.7	52.9	-6.8	
Mahalle							
1	Akarcalı	48.2	58.6	10.4	39.1	27.2	-11.8
2	Ballıkuyu	43.8	50.1	6.3	27.8	20.2	-7.6
3	Ege	26.8	47.0	20.2	62.9	38.6	-24.3
4	Kocakapı	47.9	59.5	11.6	39.8	26.8	-13.1
5	Kosova	33.7	41.0	7.3	16.8	13.6	-3.2
6	Yeşildere	32.2	38.5	6.3	43.2	26.7	-16.5

mahalleden oluşmaktadır. Seydinasrullah, Zafer, Esatpaşa, Tülbentli, Kazımpaşa mahallelerinin tamamı; Gaybi ve Ahıhdır mahallelerinin ise bir kısmı riskli alanın içine girmektedir.

İki yerel seçim dönemi karşılaştırmasının haritası ve tablosu Şekil 17 ve Tablo 12'de verilmiştir. Çıkan niceliksel değerler ve mahalle bazlı coğrafi desen yorumlandığında, hem ilçe düzeyinde, hem de kentsel dönüşüm sınırının içine giren mahalleler düzeyinde AKP oylarında bariz bir artış olduğu açıktır. Buna karşılık CHP sadece Gaybi Mahallesinde oyunu artırmış, diğer 6 mahalle ve ilçede oy kaybetmiştir.

Narlidere

Narlidere İlçesi'nde kentsel dönüşüm alanı 6306 sayılı yasa kapsamında 2013 yılında ilan edilmiştir. Alanın büyüklüğü 43 ha olup, 2. İnönü, Atatürk, Çatalkaya ve Narlı mahallelerinin bir kısmını kapsamaktadır.

İki yerel seçim dönemi karşılaştırmasının haritası ve tablosu Şekil 18 ve Tablo 13'de verilmiştir. Çıkan niceliksel değerler ve mahalle bazlı coğrafi desen yorumlandığında, hem ilçe düzeyinde, hem de kentsel dönüşüm sınırının içine giren mahalleler düzeyinde oyların küçük oranlar dahilinde AKP oylarında artış, CHP oylarında ise azalış şeklinde olmuştur.

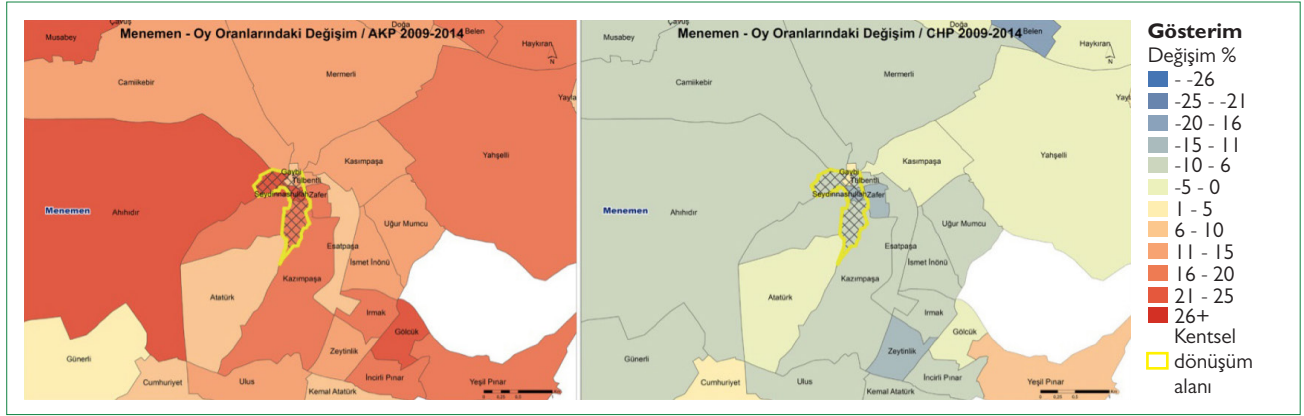
Torbali

Torbali İlçesi'nde kentsel dönüşüm alanı 5393/73 sayılı yasa kapsamında 2012 yılında ilan edilmiştir. Alanın büyüklüğü 6.3 ha olup ilan tarihinde Çaybaşı ve Yeni mahallelerinin bir kısmı için çıkarılmış, son idari sınır değişiklikleri sonucunda sadece Yeni Mahallesi'ni kapsamaktadır.

İki yerel seçim dönemi karşılaştırmasının haritası ve tablosu Şekil 19 ve Tablo 14'te verilmiştir. Çıkan niceliksel değerler ve mahalle bazlı coğrafi desen yorumlandığında, hem ilçe düzeyinde, hem de kentsel dönüşüm sınırının içine giren mahalleler düzeyinde, AKP oylarında kısmi bir artış, CHP oylarında ise belirgin bir azalış olduğu gözlenmektedir.

Bu inceleme dahilinde yer verilmeyen Çiğli İlçesi'ndeki kentsel dönüşüm ve gelişim alanı 5393/73 sayılı yasa ile 2016 yılında, Kemalpaşa İlçesi'ndeki kentsel dönüşüm alanı 6306 sayılı yasa kapsamında 2015 yılında ilan edilmiştir. Her iki ilçedeki kentsel dönüşüm alanların ilan tarihinin 2014 yerel seçimlerinden sonra olması nedeni ile araştırma kapsamı dışında tutulmuştur.

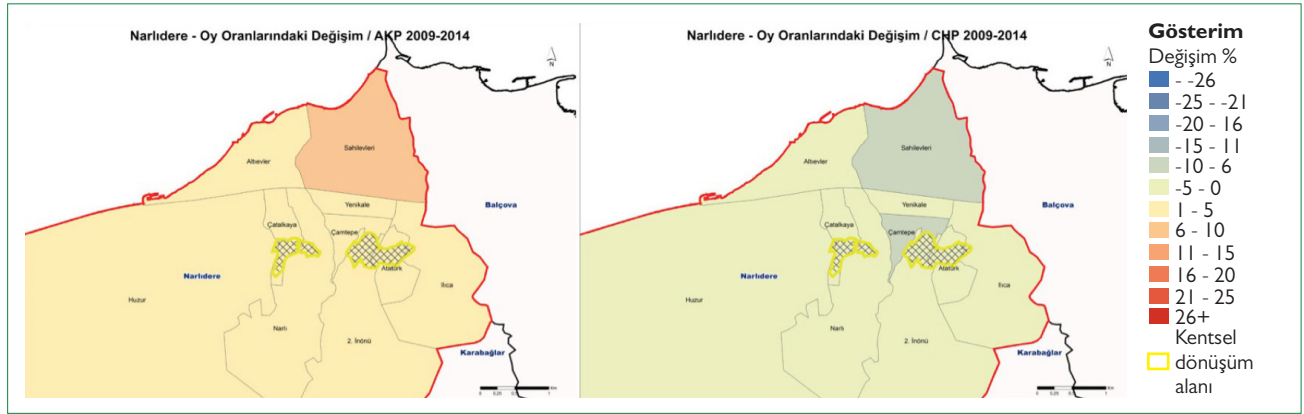
Makalenin bu bölümünde, kentsel dönüşüm politikalarının uygulamalarının yerel seçim sonuçlarını nasıl etkilemekte ol-



Şekil 17. Menemen-Mahalle Bazlı Yerel Seçim Sonuçları Karşılaştırması-BBB/2009-2014.

Tablo 12. Menemen-Mahalle Bazlı Yerel Seçim Sonuçları Karşılaştırması-BBB/2009-2014

İLÇE	AKP-09 (%)	AKP-14 (%)	Değişim (%)	CHP-09 (%)	CHP-14 (%)	Değişim (%)	
Menemen	26.2	37.8	11.6	48.3	43.3	-5.1	
Mahalle							
1	Ahıdır	31.8	52.7	20.9	43.0	35.3	-7.6
2	Esatpaşa	23.4	32.9	9.5	58.1	51.8	-6.3
3	Gaybi	30.3	36.4	6.0	50.1	51.2	1.0
4	Kazımpaşa	22.5	42.0	19.4	54.1	46.5	-7.6
5	Seydinasrullah	29.9	50.2	20.3	43.5	31.2	-12.3
6	Tülbentli	21.3	31.7	10.5	55.8	49.4	-6.4
7	Zafer	24.6	44.5	19.9	55.4	42.0	-13.4



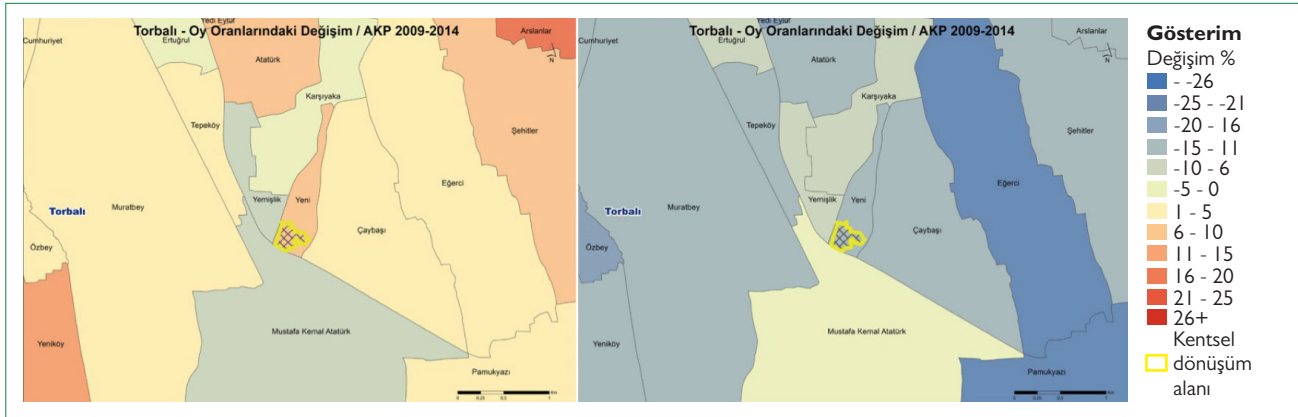
Şekil 18. Narlıdere-Mahalle Bazlı Yerel Seçim Sonuçları Karşılaştırması-BBB/2009-2014.

duğu, İzmir örneği üzerinden yapılan çözümlerler aracılığıyla aktarılmıştır. Merkezi yönetimin ve yerel yönetimin farklı siyasi partilerde olduğu (AKP ve CHP) İzmir kentinde, ÇŞB ve İBŞB tarafından yürütülmekte olan kentsel dönüşüm uygulamalarının varlığı sebebiyle, araştırmamız çarpıcı bulgular sunmaktadır. Bu bağlamda, vurgulamak istediğimiz araştırma bulgusu, bazı istisnalar dışında, kentsel dönüşüm alanı ilan edi-

len mahallelerin önemli bir bölümünde yerel seçim sonuçları itibarıyla, CHP'nin oy kaybettiği ve AKP'nin oy kazandığıdır. Bu durum, kentsel dönüşüm alanı ilan merkezi ve yerel yönetimleri yetkilendiren iki farklı yasal dayanağa göre (6306 ve 5393/73 sayılı yasalar) yapılsa dahi süreklilik kazanmış görünmektedir. Başka bir deyişle, kentsel dönüşümüne ilişkin, merkezi yönetim veya yerel yönetim kurumlarını yetkilendiren hangi

Tablo 13. Narlıdere-Mahalle Bazlı Yerel Seçim Sonuçları Karşılaştırması-BBB/2009-2014

İLÇE	AKP-09 (%)	AKP-14 (%)	Değişim (%)	CHP-09 (%)	CHP-14 (%)	Değişim (%)	
Narlıdere	17.9	20.5	2.6	73.7	69.0	-4.7	
Mahalle							
1	2. İnönü	25.4	26.5	1.1	63.2	60.3	-3.0
2	Atatürk	35.3	36.0	0.7	41.3	37.4	-4.0
3	Çatalkaya	13.4	15.3	1.9	80.7	76.8	-3.9
4	Narlı	11.2	15.5	4.2	83.0	77.2	-5.8

**Şekil 19.** Torbalı-Mahalle Bazlı Yerel Seçim Sonuçları Karşılaştırması-BBB/2009-2014.**Tablo 14.** Torbalı-Mahalle Bazlı Yerel Seçim Sonuçları Karşılaştırması-BBB/2009-2014

İLÇE	AKP-09 (%)	AKP-14 (%)	Değişim (%)	CHP-09 (%)	CHP-14 (%)	Değişim (%)	
Torbalı	35.6	39.9	4.3	51.2	38.0	-13.2	
Mahalle							
1	Çaybaşı	30.4	30.7	0.3	59.8	46.1	-13.8
2	Yeni	41.1	50.2	9.0	56.7	41.5	-15.2

yasal dayanak kullanılmış olsa dahi, sonuç olarak eş zamanlı bir biçimde CHP oyları azalmakta, AKP oyları ise artmaktadır.

Sonuç Yerine: Kentsel Dönüşüm Alanlarında Yerel Siyasal Değişim Nasıl Çözümlemeli?

Neoliberalizmin hegemonyasının Türkiye kentlerinde hakim olmaya başladığı sürecin 1980 sonrasında geliştiği bilinmektedir. Son kırk yıllık bu süreçte; talep-yönlü bölüşümcü kentsel politikalar yerini arz-yönlü büyüme odaklı politikalara bırakmış; yapılı çevre üretimini, kentsel büyümeyi ve dönüşümü teşvik eden düzenlemeler ve kamusal hizmetleri, kaynakları ve mekanları özelleştiren uygulamalar hakim kılınmıştır (Şengül, 2009; Keskinok, 2006). Kentlerin sermayenin etkinliğiyle büyük bir dönüşüm içerisine girdiği bu süreci, inşaat sektö-

ründeki gelişmeler aracılığıyla da çözümlenmek mümkündür. Bina sayısının ve inşaat sektörü yatırımlarının büyük bir artış gösterdiği 1980 ve 2000'li yıllarda Türkiye'nin neoliberal yenden yapılanma sürecine tabi tutulduğu ve devletin bu süreçte önemli bir rol oynadığı gözlenmiştir. Yapılı çevre üretimini teşvik eden bu politikalar, 2002 yılında siyasi iktidarın değişmesiyle farklı bir boyut ve ivme kazanmıştır. 2002 yılından itibaren tüketim faaliyetleri üzerinden işleyen, finans sektörü/borçlandırma dinamikleriyle iç içe gelişen, büyük ölçekli kentsel projelere ve kentlerin dönüşümüne odaklanmış ve arkasına devletin yasa-yapıcı gücünü almış, bir inşaat sektörünün etkinliğinden bahsetmek mümkündür (Penpecioglu, 2013).

Makale kentsel politikaların bir uzantısı olan kentsel dönüşüm kararlarının, yerel siyasette nasıl değişimlere sebep olduğu ve

kentsel dönüşüm alanı ilan edilen mahallelerdeki yerel seçim sonuçlarının, bu değişimlerin çözümlenmesine dönük hangi ipuçlarını sunduğu sorularına yanıt vermek amacıyla araştırma bulguları sunmaktadır. Bu değişen dinamikleri araştırmanın ilk adımı, farklı siyasi partilerin kentsel dönüşümüne ilişkin politikalarının ve uygulamalarının yerel seçim sonuçlarına etkisini ortaya koymaktır. Makalemiz, İzmir’de kentsel dönüşüm alanı ilan edilen mahallelerde tespit edilen çarpıcı yerel siyasal değişimlerin altını çizmekte ve bunların derinlemesine araştırılmasına yönelik olarak çözümleyici bir çerçeve öne sürmektedir. Araştırmada birbiri ile ilişkili üç önemli bulgu tespit edilmiştir. İlk olarak, İzmir’in siyasi coğrafyasında çeşitli değişimler tespit edilmiştir. Bu yerel siyasal değişim, metropoliten alanın merkezinde, kuzeyinde, güneyinde ve doğusunda bulunan Alağa, Balçova, Bayındır, Bayraklı, Bornova, Buca, Çiğli, Gazimir, Güzelbahçe, Karabağlar, Karşıyaka, Kemalpaşa, Konak, Mene-men, Narlıdere, Torbalı İlçelerinde yerel seçimlerde CHP’nin oy kaybı ve AKP’nin oy kazancındaki eş zamanlılık ile gözlenmektedir. İzmir’de “kentsel dönüşüm alanı” ilan edilen mahallelerin önemli bir bölümünün bulunduğu bu ilçelerde, AKP yerel seçimlerde oylarını çarpıcı bir biçimde arttırmıştır.

İkinci bulgumuz, kentsel dönüşüm alanı ilan edilen mahallelerin önemli bir bölümünde yerel seçim sonuçları itibarıyla CHP’nin oy kaybındaki ve AKP’nin oy kazancındaki eş zamanlılığa dikkat çekmektedir. Kuşkusuz bu durum il düzeyinde homojen bir coğrafi dağılım göstermese de, bu mahallelerin önemli bir bölümünde, siyasi partilerin oy oranları değişmektedir. Fakat kentsel dönüşüm ilanının hemen sonrasındaki değişim çarpıcıdır. İzmir ili genelinde en yüksek oyu alan I. parti konumundaki CHP’nin; bu mahallelerin önemli bölümünde oy kaybetmekte olduğu, AKP’nin ise oyunu arttırdığı görülmektedir. Genel seçimlerde bu iki partinin seçmenleri arasında “oy geçişleri olmadığı”; bu iki partinin tabanlarının “kutuplaştığı” iddia edilse dahi, bu durumun İzmir’de kentsel dönüşüm ilan edilen mahallelerde yerel seçim sonuçları itibarıyla farklılık gösterdiğini düşünmekteyiz.

Üçüncü bulgu, kentsel politikaya ilişkin önemli bir tespiti altını çizmemize olanak sağlamaktadır. Yerel seçimlerde siyasi parti tercihlerindeki bu değişim, dönüşümün merkezi veya yerel yönetim kurumlarının öncülüğünde gerçekleştirilmesinden bağımsız biçimde yaşanmaktadır. Başka bir deyişle, kentsel dönüşüm alanı ilanı, merkezi ve yerel yönetimleri yetkilendiren iki farklı yasal dayanağa göre (6306 ve 5393/73 sayılı yasalar) yapılsa dahi; sonuç olarak bu alanların önemli bir bölümünde, AKP’nin oy oranları artarken CHP’nin oy oranları azalmaktadır. Dolayısıyla, İzmir’de kentsel dönüşüm ve gayrimenkul rantına odaklı politikalar ve uygulamalar, AKP’nin güçlenmesine yol açan sosyo-politik koşullar oluşturmaktadır.

Bu bulgular ışığında, inşaata dayalı, gayrimenkul rantı odaklı kentsel politikaların bir göstergesi olarak yorumlanabilece-

ğimiz kentsel dönüşüm kararları, yerel siyasette değişimlere sebep olmaktadır. İzmir’de kentsel dönüşüm alanı ilan edilen mahallelerin büyük çoğunluğundaki yerel seçim sonuçları, bu değişimlerin çözümlenmesine dönük bazı ipuçları vermektedir. AKP’nin oy oranlarındaki artış sadece yerel siyasete ve/veya kentsel dönüşümüne bağlı olmasa dahi, bu artışın arkasındaki nedenlerden birisinin, seçmen tarafından gayrimenkul rantının AKP’nin uyguladığı kentsel politikalar ile özdeşleştirilmesi olduğu söylenebilir (İlanı CHP’li belediye yapsa dahi). Örneğin İstanbul’un farklı bölgelerinde yapılan ve ağırlıklı olarak saha araştırmasının bulgularının tartışıldığı çalışmada (Duman, 2015), kentsel dönüşüm konusunda afet ve güvenlik riskini aşan rant odaklı bir mutabakat olduğu ve orta sınıfların mülkiyet güvencesi ve iktisadi imkanları ile dönüşüm sürecine güvenle baktıkları görülmektedir. Kentsel dönüşümün yasalar ile tetiklenerek “afet riskine karşı binaların yenilenmesi”, “sağlıklı/güvenli çevre ve altyapı”, “gayrimenkul değerlerinde artış” gibi meşruiyet yapıcı söylemlerin farklı sınıfsal kesimlerce benimsendiği görülmüştür.

Kentsel siyaset ve kentsel dönüşüm ilişkisini anlama ve yorumlama anlamında daha ayrıntılı bilgilere erişilmesi amaçlandığında, ileride gerçekleştirilebilecek daha kapsamlı, derinlikli ve sistematik araştırmaların gerekliliği ortadadır. Bu makale içeriğinde betimlemekle yetinilen bazı olgular, izlenecek farklı yöntemler ve sosyo-ekonomik değişkenler de devreye sokularak gelecekte araştırılmalıdır. Kentsel dönüşüm ilanı ile seçim tercihleri arasındaki ilişkinin nedenlerinin derinlikli analizi gerçekleştirmeyi planladığımız başka bir araştırmaların/saha çalışmalarının konusu olacaktır. Buradan hareketle, çalışmanın devamında mahalleler veya alt bölgeler düzeyinde sosyo-ekonomik ve demografik bileşenlerin saptanması; yerinde yapılacak mekânsal ve sosyolojik saha araştırmaları; mahallede ve bölgede kentsel dönüşüm sürecine ve projelerine karşı eğilimlerin belirlenmesi; verilerin çözümlenmesinde kullanılabilecek farklı analitik yöntemler; seçim sonuçlarının/seçmen davranışlarının mikro analizlere tabi tutulması gibi boyutların incelenmesi, konu hakkında derinlikli çözümlenmeler yapma imkanı verecek ve kuşkusuz kentlerimizin yapısını ve değişimini anlamak açısından daha zengin gözlemlere ve sonuçlara ulaşılmasını sağlayacaktır.

KAYNAKLAR

- Araöv, A., Osmay, S. (2007). Türkiye'de Kentsel Dönüşüme Yöntemsel Bir Yaklaşım. METU JFA, 2007/2, 57-82.
- Bal, Ö.H. (2008). İzmir'de Kentsel Dönüşüm Sürecinin İzmir-Cennetçeşme Mahallesi Üzerinden İrdelenmesi, DEÜ Fen Bilimleri Enstitüsü, Basılmamış Yüksek Lisans Tezi
- Bayırbağ, M. ve Penpecioglu, M. (2015). Urban Crisis: 'Limits to Governance of Alienation', Urban Studies, 54 (9), 1-16.
- Bayraktar U. (2011). Yerelin Seçimi, Çözümlemenin Yereli: Mersin Örneği. Toplum ve Bilim, 121, 9-47
- Çarkoğlu, A. (2000). The Geography of the April 1999 Turkish Elections, Turkish Studies, 1(1).
- Duman, B. (2015). Kentsel Dönüşümde Riskler ve Beklentilere Dair İlk Tespitler: İstanbul'da Bir Sahada Çalışması. MEGARON 2015;10(3): 410-422
- Duman, B. ve Coşkun, İ. (2015). Neden Nasıl ve Kim İçin Kentsel Dönüşüm. Litera Yayıncılık
- Erman, T. (2016). Mış Gibi Site: Ankara'da Bir TOKİ-Gecekondu Dönüşüm Sitesi, İletişim Yayınları.
- Gastner, M.T. ve Newman, M.E.J. (2004). Diffusion-based Method for Producing Density-equalizing Maps. Proceedings of the National Academy of Science, 101(20), 7499-7504
- Geniş, Ş. (2007). Producing Elite Localities: The Rise of Gated Communities in Istanbul, Urban Studies, 44 (4).
- Güvenç, M. ve Kirmanoğlu, H. (2009). Türkiye Seçim Atlası 1950-2009. İstanbul Bilgi Üniversitesi Yay., İstanbul.
- Güzey, Ö. (2016). The Last Round in Restructuring The City: Urban Regeneration Becomes a State Policy of Disaster Prevention in Turkey. Cities 50 (2016), 40-53
- Işık, O. ve Pınarcioğlu, M. (2006). Bölgesel Siyasi Tercihler ve AKP. Toplum ve Bilim, 107, 66-86
- Işık, O. ve Pınarcioğlu, M. (2010). Back to the Year When It All Started: Local Determinants of Party Preferences in 2002 Turkish Elections. METU JFA, 2010/1, 161-183.
- İzmir Büyükşehir Belediyesi, İmar İşleri Daire Başkanlığı, Plan Program Koordinasyon Şube Müdürlüğü. (2006).1/25000 Ölçekli İzmir Kentsel Bölge Nazım İmar Planı Raporu
- İzmir Büyükşehir Belediyesi, İmar ve Şehircilik Dairesi Başkanlığı, Nazım Plan Şube Müdürlüğü. (2012).1/25000 Ölçekli İzmir Büyükşehir Bütünü Çevre Düzeni Planı Raporu
- Keskinok, Ç. (2006). Kentleşme Siyasaları, Kaynak Yayınları.
- Kurtuluş, H. (2005). İstanbul'da Kentsel Ayrışma, Bağlam Yayıncılık.
- Kuyucu, T. ve Ünsal, Ö. (2010) 'Urban Transformation' as State-led Property Transfer: An Analysis of Two Cases of Urban Renewal in Istanbul, Urban Studies, 47(7) 1479-1499.
- Öktem-Ünsal, B. (2006). Neoliberal Küreselleşmenin Kentlerde İnşası: AKP'nin Küresel Kent Söylemi ve İstanbul'un Kentsel Dönüşüm Projeleri, Planlama, 2016/2, 53-63.
- Özden, P. (2008). Kentsel Yenileme: Yasal-Yönetimsel Boyut, Planlama ve Uygulama, İmge Kitapevi.
- Penpecioglu, M. (2013). Urban Development Projects and the Construction of Neo-liberal Urban Hegemony, The Case of Izmir, METU Journal of Faculty of Architecture, 30:1, 165-189.
- Pınarcioğlu, M. ve Işık, O. (2002). 1999 Genel Seçimleri Coğrafyası. Birikim, 162, 42-52
- Saraçoğlu, C. ve Demirtaş-Milz, N. (2014). Disasters as an Ideological Strategy for Governing Neoliberal Urban Transformation in Turkey. Disasters, 2014, 38(1): 178-201
- Şen, B. (2005). Soylulaştırma: Kentsel Mekanda Yeni Bir Ayrışma Biçimi, İstanbul'da Kentsel Ayrışma kitabı içerisinde bölüm, Editör: H. Kurtuluş, Bağlam Yayıncılık.
- Şengül, T. (2009). Kentsel Çelişki ve Siyaset, İmge Yayınları, Ankara
- ŞPO İzmir-Kentsel Dönüşüm Komisyonu. (2016). İzmir'de Kentsel Dönüşüm Uygulamaları.

- Tekeli, İ. ve Gökçeli, R. (1977). 1973 ve 1975 Seçimleri: Seçim Coğrafyası Üzerine Bir Deneme, Milliyet Yay., İstanbul.
- Tekeli, İ. (2011). Kent, Kentli Hakları, Kentleşme ve Kentsel Dönüşüm, Tarih Vakfı Yurt Yayınları.
- Türkün, A. (2011). Urban Regeneration and Hegemonic Power Relationships, International Planning Studies, 16:1, 61-72.
- Türkün, A. (2014). Mülk, Mahal, İnsan: İstanbul'da Kentsel Dönüşüm, İstanbul Bilgi Üniversitesi Yayınları.
- Uzun, N. (2006). Yeni Yasal Düzenlemeler ve Kentsel Dönüşüme Etkileri, Planlama, No: 36, 2006/2, 49-52.
- Yıldırım, D. ve Haspolat, E. (2010) Değişen İzmir'i Anlamak, Phoenix Yayınevi, Ankara.

İNTERNET KAYNAKLARI

- URL-1 : Yüksek Seçim Kurulu-SEÇSİS <https://sonuc.ysk.gov.tr> (Erişim Tarihi: 05.11.2016)
- URL-2 : ESRI ArcScripts <http://codesharing.arcgis.com/> (Erişim Tarihi: 22.11.2016)
- URL-3: İzmir Büyükşehir Belediyesi Web. <http://www.izmir.bel.tr/Projeler/5/96/ara/tr> (Erişim Tarihi: 15.12.2016)
- URL-4: Çevre ve Şehircilik Bakanlığı, İzmir İl Müdürlüğü Web. <http://www.csb.gov.tr/iller/izmirakdm/index.php?Sayfa=sayfa&Tur=webmenu&Id=10379> (Erişim Tarihi: 21.12.2016)
- URL-5: İzmir Büyükşehir Belediyesi Web. <http://www.izmir.bel.tr/Projeler/0/95/ara/tr> (Erişim Tarihi: 15.12.2016)
- URL-6: Dönüşümde Adres Şaşı Haber. <http://hurriyet.com.tr/donusumde-adres-sasti-28355148> (Erişim Tarihi: 29.03.2017)