

## ARAŞTIRMA / ARTICLE

## Atatürk Orman Çiftliği'nin ve Ankara'nın Değişimi Dönüşümü

*Fluctuating Transformations in the Atatürk Forest Farm and Ankara*Deniz Kimyon,<sup>1</sup> Gencay Serter<sup>2</sup><sup>1</sup>Orta Doğu Teknik Üniversitesi Mimarlık Fakültesi, Şehir ve Bölge Planlama Anabilim Dalı, Doktora Programı, Ankara<sup>2</sup>Ankara Üniversitesi Siyasal Bilgiler Fakültesi, Kent ve Çevre Bilimleri Anabilim Dalı, Doktora Programı, Ankara

## ÖZ

Bu yazı Atatürk Orman Çiftliği (AOÇ) ve Ankara'nın bütünlük, diyalektik kent sorununu tarif etmeyi amaçlamaktadır. Cumhuriyet devrimi sonrası yeni toplumsal yapının formülasyonunda AOÇ'nin kuruluşu ve Ankara'nın başkent oluşu tarihsel olarak keşişmekle beraber, sonrasında da önemli bir kent parçası haline gelen AOÇ ile Ankara kent bütünü'nün mekânsal örüntülerinin değişimi ve dönüşümü de siyasal perspektif çerçevesinde birbirini izlemiş ve etkilemiştir. Bildiri Ankara kent biçiminin değişimini, bizatihi AOÇ arazileri ve çeperinde incelemekte; bu alanların 1920'lerden bugüne değişen yasal, yönetsel, ekonomik, siyasal düzlemde değerlendirilmektedir. Bu anlamda özellikle 2000'ler sonrasına yoğunlaşılarak, neoliberal kentleşme pratiğinin AOÇ arazisi üzerindeki çarpıcı etkilerinin bir değerlendirmesi yapılmıştır. AOÇ özü, tözü itibarıyla bir kamusalığın, kolektifliğin simgesi olarak üretilmiş iken; siyasi otoritenin iktidarını zor ile simgeleştirdiği bir alan haline dönüşmüş, hukuk ve kural tanımlılığın meşruiyet kazandığı bir dönüm noktasına tanıklık etmiş, yeni kentsel toplumsal muhalefetin konusu haline gelmiştir. Bu çerçevede AOÇ'nin değişim ve dönüşüm hikâyesi aynı zamanda Ankara kentsel mekânını, kentsel macroformunun değişimine işaret etmektedir. Bildiri önemli bir kamu arazisi olan, AOÇ'deki tumturaklı müdahalelerin Ankara kent bütününe çarpan etkisini belgeleme uğraşdır.

Anahtar sözcükler: Ankara; Atatürk Orman Çiftliği; kamusalılık; mekân; mülkiyet; yeniden üretim.

## ABSTRACT

This paper aims to define the integrated, dialectical urban problems presented by the Atatürk Forest Farm (AFF) and Ankara. The formation of a new social structure in the wake of the Republican revolution coincided with the establishment of the AFF and with Ankara as the nation's capital. From a political perspective, the transformation of Ankara's urban spatial patterns has been reciprocally impacted by the development of the AFF as a significant urban district. This article examines the changing urban macroform of Ankara as it has encroached on the boundaries of the AFF. From the 1920s to the present, these areas have been evaluated at various legal, administrative, economic and political levels. Discussed are the ways in which practices of neoliberal urbanization have had severe effects on the land of the AFF, focusing specifically on the 2000s. Through the AFF was established as a symbol of collectivity and publicity, it has instead come to represent the exertion of political power through coercion, being the site of a milestone in the legitimization of disregard for law and order, and the subject of a new urban social opposition. In this framework, transformations of the AFF throughout history indicate changes in the urban macroform of Ankara. This paper endeavors to document the multiplicity of effects of interventions in the use of crucial public land, specifically relating to the AFF and Ankara but with implications for all urban areas.

Keywords: Ankara; Atatürk Forest Farm; publicity; space; property; reproduction.

*“Gerçekten hayati değiştirmek için, mekânı değiştirmek gerekir.”*

*Lefebvre, 2014:205*

Mimar Sinan Üniversitesi 24. Kentsel Tasarım Sempozyumu'nda sunulan "Atatürk Orman Çiftliği (AOÇ'nin ve Ankara'nın Değişimi Dönüşümü" başlıklı bildirinin genişletilmiş ve geliştirilmiş halidir.

Geliş tarihi: 18.06.2015 Kabul tarihi: 08.08.2015

İletişim: Deniz Kimyon.

e-posta: d.kimyon@gmail.com



## Ütopya (AOÇ'nin Kuruluşu)

Atatürk Orman Çiftliği (AOÇ)'ne yönelik olarak ilk adım Mustafa Kemal Atatürk tarafından 05.05.1925 tarihinde Abidin Paşa ailesinden 20.000 dönüm arazi satın alınarak atılmıştır. Daha sonra bu arazi Balgat, Etimesgut, Çakırlar, Macun, Güvercinlik, Tahar, Yağmur Baba Çiftlikleri ve çok sayıda tarla satın alınarak yaklaşık 55.000 dönüme kadar yükseltilmiştir (Atatürk Orman Çiftliği Alanları NİP KANİP, 2006: 3).

Bu her ne kadar Mustafa Kemal Atatürk'ün bireysel girişimleri ile başlamış bir öykü gibi görünse de esas itibarı ile AOÇ'nin kuruluşu arkasında bir ideoloji olarak cumhuriyet aydınlanmasını ve modernliğini, ekonomi politikası olarak Cumhuriyetin ilk yıllarına ait ekonomi politikalarını, kentsel politika anlamında da Avrupa'da yaşanan kentleşme sorunlarını yaşamamış ancak o coğrafyada gelişen kent politikalarını kavrayan bütüncül bir düşünce yapısını yansıtmaktadır. Bu anlamda AOÇ'nin değerini anlayabilmek için bu grift yapının çözümlenmesine ihtiyaç vardır.

## Modernite: Kurucu İdeoloji Olarak Cumhuriyetin İdeolojisi ve Mekânsal Manifestosu

600 yılı aşkın süre var olan ve bu sürecin bir noktasından itibaren tarih sahnesinde imparatorluk sıfatıyla hüküm süren Osmanlı geleneğini tek parçalı şekilde anlatmak mümkün değildir. Bu uzun süreç içerisinde Batı dünyası ile ilişkiler ve tarihsel gelişim çizgisindeki gelişim değişken bir seyir içerisinde seyretmiştir. Ancak Avrupa'da modernizmin düşünsel altyapısını hazırlayan Rönesans ve Reform hareketleri başlarken ve insan aklı adeta yeniden keşfedilen antik dünya bilim, felsefe, sanat, mimarlık yapıt ve yazınları ile kurulan bağ neticesinde düşünce sistematığının merkezine oturtulurken, Osmanlı imparatorluğu aynı dönemde düşünsel anlamda ciddi bir gerileme sürecine girmiştir. Örneğin tam da Avrupa'da Rönesans ve Reform hareketlerinin hızlandığı dönem içerisinde Osmanlı'da 16. yüzyılın son çeyreğinde doğanın oluşumu, tabiat hadiselerinin araştırılması, gözlemlenmesi zararlı bilimler kapsamında kalmıştır (Atabay, 2002:2).<sup>1</sup>

Bu şekilde bilim düşünce sistematığından büyük oranda çı-

karılırken, Osmanlı düşünce dünyasını ağırlıklı olarak hakimi-yeti altına alan dine bağlı düşünce yapısının gündelik hayatta ve mekanda yansımaları kendini göstermiştir. Bu düşünce sistematığı ve oluşan ideoloji neticesinde Osmanlı Devleti'nde, toplum etnik yapılarına göre değil, inançlarına göre düzenlenmiştir (Çetin, 2013:280). Osmanlı kenti inanç sistemine göre ayrılmış mahallelerden oluşurken, kent merkezini temelde şekillendiren yapı cami ve çevresinde kümelenen yapılardan oluşan külliye yapısı olmuştur.<sup>2</sup>

Cumhuriyet ise Osmanlı imparatorluğunun aksine ümmet değil millet kavramı üzerine yükselen ve batılı değerlere referans vererek gelişme çizgisini sürdürme hedefindeki bir ideolojidir. Bu anlamda kent kavramı Cumhuriyetin ilanından itibaren yeni ideolojinin hayat bulduğu bir alan olarak düşünülmüştür. Yeni kurulan Cumhuriyetin yenilikçi yönü ve mekânsal anlamda Ankara ile kurduğu doğrudan ilişki Yavuz tarafından "İstanbul başkent olsaydı devrimler yapılamazdı" biçiminde özetlenmiştir (Yavuz, 1981: 25). Aynı doğrultuda Tankut, başkent olarak seçilen Ankara kenti özelinde somutlanan ideolojik kurguyu şu şekilde ifade etmiştir:

"Ankara, doğulu bir dünyadan çıkıp, akılcı bir dünyaya yönelmek istenen yönetim merkezidir. Bu kentten beklenen sadece bir simge olarak değil de, yeni dünya anlayışının tüm işlevlerini yerine getirebilecek ve ona uygun yaşam biçimini yansıtacak bir başkent olmaktır" (Tankut, 1988: 93).

Eski sistemin temsilcisi İstanbul kenti yerine başkent olarak seçilen ve Avrupalı bir plancı olan Herman Jansen tarafından ilk planı yapılan Ankara kenti Avrupa coğrafyasında sanayileşmenin yarattığı yıkımlara karşı tepki olarak yükselen Bahçe Kent ekolünden esinlenmeler ile planlanırken, AOÇ bu plan kurgusu içerisinde en önemli alanlardan biri olmuştur.<sup>3</sup> Ancak Ankara'nın İstanbul karşısında mekânsal anlamda verdiği mücadelede hiç de kolay olmamıştır. Ankara kentinin konut anlamında ve kentsel hizmetler anlamında geri kalmışlığının sonucu olarak büyükelçiler bile uzun süre yeni Cumhuriyet'in başkentinde değil eski imparatorluğun başkentinde ikamet etmeyi sürdürmüşlerdir (Atay'dan akt. Keleş, 1993: 218). Hatta 1923–1927 yılları arasında Başkent Ankara'ya ilişkin en önemli tartışma, başkentlik kararının ne ölçüde sağlıklı olduğu üzerine olmuş ve 1927 yılına kadar Meclis'teki muhalefet "İstanbul'a dönme" kampanyasını sürdürmüştür (Tankut, 1988: 95). Ankara Modern

<sup>1</sup> Şerafettin Turan 1990 yılında yaptığı çalışmada XVI. yüzyılın son çeyreğinde bilimlerin üçe ayrıldığını belirtmiştir. Bu sınıflamaya göre birinci grupta zorunlu bilimler (şer'i, dinî bilimler), ikinci grupta mendup olanlar (tıp, geometri, cebir,vb.) ve üçüncü grupta zararlı bilimler (felsefe, astronomi, kozmografya) yer almaktadır. Astronominin üçüncü gruba girmesi dolayısıyla dönemin en önemli rasathanelerinden olan İstanbul Rasathanesi Şeyhülislam Kazızade'nin mektubu neticesinde III. Murad tarafından topa tutturularak yıkılmıştır (Turan, 1990:174–84).

<sup>2</sup> Kuban tarafından Osmanlı kenti kendi içinde kademenmesi olan bir düğümler sistemi olarak tanımlanmıştır. Bu sistem içerisindeki en küçük düğümden bir mescit ve belki bir çeşme; daha büyük düğüm noktalarında ise medrese, türbe ve çeşme bulunmaktadır. En büyük düğüm noktalarını ise büyük camiler ve külliye oluşturur. Osmanlı toplum yapısının ortaya çıkardığı külliye bir sosyal ve kültürel merkezdir ve kent ile mahallelerin organik bir parçasıdır (Kuban'dan akt. Günay, 2005:13). Görüleceği üzere yerleşim kademenmesinin her kademesi dini referanslarla kodlanmıştır. (Bu kapsamda sayısal örnek teşkil etmesi açısından 19. Yüzyıl Ankarası'nda mahallelerin dini açıdan ayrılmışlıklarını ve demografik yapılarını gösteren bir çalışma için bkz. Özdemir R., (1986), 19. Yüzyılın İlk Yarısında Ankara, Kültür ve Turizm Bakanlığı Yayınları, Gazze Mat. San. ve Tic. A.Ş., Ankara).

<sup>3</sup> Ankara'nın planlama deneyimi ve başkent olması sürecine ilişkin kapsamlı bir çalışma için bkz. Tankut G., (1990) Bir Başkent'in İmarı Ankara (1929–1939)Orta Doğu Teknik Üniversitesi.



**Şekil 1.** Mustafa Kemal'in çiftlik ziyareti fotoğrafı (Kaynak: <http://aocarastirmalari.arch.metu.edu.tr/aoc-tarihce/>).

Cumhuriyet'in Başkenti olarak planlanırken diğer taraftan bu kent in İstanbul karşısındaki cazibesini artıracak en önemli parçalardan biri olarak AOÇ kurgulanmıştır. Yeni dönemde kent artık herhangi bir inanç sisteminin ve onun sembol mekânlarının hâkimiyetindeki bir alan olarak değil tüm yurttaşların modern batı dünyasındaki gibi üretim tüketim ilişkilerini yaşayacakları modernliğin sembol mekânları olarak kurgulanmışlardır.

### Eğlencenin Keşfi: Yeni Rejim, Yeni İnsan

Osmanlı döneminde eğlenme amacıyla açık alan kullanımı büyük oranda mesire kültürü üzerine kurulurken; mesire alanlarının kullanımı bireyden öte devletin erkek egemen kültürünü ve bu temel üzerine kurulu devletin otoriter tavrını yansıtır nitelikte olmuştur.

Osmanlı'nın batılılaşma çabalarının başladığı Tanzimat Dönemi'nde dahi mesire alanlarının nasıl kullanılacağına ilişkin merkezi yönetim tarafından kadınlara gönderilmiş birçok emire rastlamak mümkündür. Bu emirler büyük oranda mesire alanlarında kadınların davranış, kılık kıyafet, diğer kişilerle yapacakları sohbet ve eve dönüş saatlerini belirleyecek ölçüde baskıcı bir niteliktedir. Hatta belirli emirlerle mesire alanlarının kadın erkek ayrımı yapmaksızın herkese kapatıldığı dönemler dahi olmuştur (Yazıcı, 1999:253–258).

Cumhuriyet ideoloji olarak yaptığı hamlelerle siyasal ve idari anlamda Osmanlı İmparatorluğu'ndan kopuşunu ilan ettiği gibi sosyal yaşamda da bu kopuşu sürekli kılacak bir takım politika arayışlarına girmiştir. Yeni alfabenin kabulü, soyadı inkılabı, kadına seçme ve seçilme hakkının verilmesi gibi yasal düzenlemeler bu değişimi ve dönüşümü yaratmayı hedefleyen hamlelerdir. Ancak genç Cumhuriyetin bu devrimleri kalıcı kılmak için hukuki metinlerden öte etkili ve pratiğe dönük araçlara ihtiyacı vardır. Bu anlamda kentlerin ilk kuruldukları dönemle-

rinden itibaren var olan en stratejik araç olan mekân Cumhuriyet tarafından da keşfedilmiş ve kullanılmıştır.

Jansen tarafından yürütülen planlama çalışmaları ile yeni rejimin başkenti Ankara modern bir çehrede kent yaratma çabasının bu anlamda bir ürünü iken, AOÇ yine bu modernleştirme ideolojisi çerçevesinde kurgulanmış bir mekandır.<sup>4</sup>

AOÇ içerisinde yer alan Marmara Köşkü, İzmir Köşkü, havuzlar (Şekil 2), mesire alanları kadın erkek eşitliğinin sosyal



**Şekil 2.** AOÇ Karadeniz Havuzu (Kaynak: <http://haber.sol.org.tr/kent-gundemleri/devlet-ciftliginden-rant-odagina-ataturk-orman-ciftligi-haber-48135>).

<sup>4</sup> Başkent Ankara'nın kurulma çalışmalarında AOÇ önemli ancak tek unsur değildir. Jansen planı kentsel yeşil alan sisteminin planlama ve tasarım çalışmalarında nasıl kullanılabileceğini ortaya koyan önemli bir örnek çalışma olarak görülebilir. Jansen planı ile oluşturulan ve günümüzde de Ankara kentinin kentsel yeşil alan sisteminin önemli parçaları olan Gençlik Parkı, Güvenpark, Zafer Meydanı, Hipodrom, 19 Mayıs Spor Sitesi, Çubuk I Barajı Rekreasyon Alanı, Kale Parkı, Kurtuluş Parkı, Hacettepe Parkı ve AOÇ söz konusu yeşil devrimin günümüzde kalan önemli miras alanlarıdır (Özer, 2005: 16–17).

alandan sağlandığı, kentsel alanın kullanım yoluyla kamusalallaştığı mekânlardır. Bu alanlar hem spor müsabakalarının hem de eğlenme amacıyla kentlilerin kullandığı alanlar olmuştur. Yüce eğlenme kavramını “Eğlenme (leisure) sadece yaşamımızın gerekleri için gerekli olan zamanlardan arda kalan boş zaman değildir. Eğlenme aynı zamanda günlük yaşamımızda farkına varmadığımız ve bireysel ve toplumsal gelişim için gerekli olan değerler ve gerçeklikleri hissedebildiğimiz ve derinlemesine düşünebildiğimiz zaman dilimidir” şeklinde açıklar (Yüce, 1970:1). Bu anlamda AOÇ modernliğin deneyimlendiği, gündelik yaşam içerisindeki pratikle içselleştirildiği bir mekân olarak, Osmanlı dönemi gündelik yaşamından farklı bir kurguyu yaratmıştır.

Artık mahalle ölçeğinde yaşayan birey tipolojisi<sup>5</sup> değil kent ölçeğinde diğer bireylerle ve karşı cinsle karşılaşmaktan korkmayan, hatta bunun teşvik edildiği, özendirildiği bir mekan örgütlenmesi olarak AOÇ eğlencenin dönüştürücü yanının keşfedildiği bir alan olarak mekan ve zamandaki yerini almıştır.

## Ekonomi: Toplumcu Ekonomik Bir Kalkınma Modeli

Sanayileşmede geri kalmış, ağırlıklı olarak tarıma dayalı bir ekonomiye sahip olmakla birlikte Osmanlı tarımında da modern teknikler yerine organik güce dayalı bir şekilde faaliyetlerin sürdürüldüğü diğer yandan da kapitülasyonların ve uzun süreli savaşların etkisi ile son dönemde buğday piriç gibi ürünlerin bile dışarıdan getirildiği bir ülke haline gelmiştir (Dernek, 2006: 12).

Bu ortam içerisinde yeni kurulan Türkiye Cumhuriyeti'nin öncelikli alanlarından birisi ekonomik alan olmuştur. 1923 yılında toplanan İzmir İktisat Kongresi ve sonraki gelişmeler yeni kurulan Cumhuriyetin ekonomik modelini oluşturmuştur. Bu kongrede yerli üretimin geliştirilmesi, lüks ithalattan kaçınılması, aşar vergisinin kaldırılması gibi önemli kararlar alınmıştır (Yavi, 2001: 282–283). Bu dönem içerisinde köylerin yönetimi ile ilgili olarak Köy Kanunu, Ziraat Birlikleri Kanunu çıkarılmış, Yüksek Ziraat Enstitüsü kurulmuştur. Tarım merkezleri, devlet çiftlikleri, tarım bankacılığı, kooperatifleşme, topraklandırma ve toplu üretim ve örgütlenme, Cumhuriyet yönetiminin kırsal alana bakışındaki en temel kavramlar olarak ortaya çıkmıştır (Keskinok, 2005: 70).

Ekonomik anlamda kendi kendine yetebilen modern üretim olanaklarına ve bilimsel bilgi ile donatılmış üreticilere sahip bir ülke kurma hedefindeki Cumhuriyet, AOÇ'yi bu anlamda bir praksi alanı olarak görmüştür. Bu alan içerisinde ziraatçilikten,

büyük ve küçükbaş hayvancılığa, bağıcılıktan, arıcılığa tarım ve hayvancılığa yönelik iş kolları örgütlenirken bu işkollarına bağlı olarak sanayi üretimi (tavukçuluk, sütçülük, peynircilik, yoğurtçuluk) ve bunların ticaretinin yanında tüm bunlara yönelik eğitim faaliyetleri bir arada tasarlanmıştır (Keskinok, 2005: 29).

Öncelikle üretim ve tüketimin aynı alan içerisinde görünür ve hissedilir kılınması sanayi çağının en büyük problem alanlarından olan ve Marx tarafından da altı çizilen yabancılaşma kavramının aşılmasına yönelik önemli bir müdahale alanı olarak görülebilir.<sup>6</sup> AOÇ hem üreten işçiler açısından hem de tüketiciler açısından emek ile ürün, üretim ile tüketim arasındaki ilişkinin kesintisiz olarak izlenebilmesine olanak sağlayan bir alan haline gelmiştir. Bunun yanında Atatürk Orman Çiftliği aynı zamanda eğitim yeri olmuştur. Çiftlikteki modern tarım yöntemlerinin yurdun her yerinde uygulanabilmesi için köylü çocukları burada eğitime tabi tutulmuş, Yüksek Ziraat Enstitüsüne girecek herkesin bir yıl çiftlikte tarım işçisi olarak çalışması şart koşulmuştur. Bu şekilde yine kol emeği ile düşünce emeğinin aynı coğrafya içerisinde harmanlanması sağlanmıştır.

## Sağlıklı Kent, Sağlıklı İnsan: Sağlık Politikaları Açısından AOÇ

Türkiye Cumhuriyeti on yıllar süren savaşlar neticesinde Osmanlı'dan ekonomik açıdan olduğu gibi sağlık açısından da çökmüş bir miras devralmıştır. Mekânsal olarak harabeye dönmüş coğrafya içerisinde ekonomik yetersizliklerle boğuşan Anadolu halkında salgın hastalıklar büyük oranlara ulaşmıştır. Sıtma kolay yayılan bir hastalık olması sebebi ile bulaşıcı hastalıklar içerisinde en gözle görüleni olmuştur (Tuğluoğlu: 2008:353). 1926 yılında Ankara merkezde kanlarında sıtma mikrobi taşıyan hastaların oranı %11.8, civarında ise %23.8 olarak ölçülmüştür. Ankara'ya bağlı mücadele merkezlerinde ise bu oran %31.1'e kadar çıkmıştır (Tekeli ve İlkin, 2004: 124). Bu durum 1924 yılında Mecliste yapılan görüşmelere şu şekilde yansımıştır:

“Muhtar Bey (Trabzon) - Bilindiği gibi eski Ankara'nın en büyük gereksinmesi önce genel sağlığa zararlı şeklinin giderilmesi, sonra kent hizmetlerinin sağlanmasıdır. Ben Ankara'nın bu hizmetlerinin sağlanması için şu şekli uygun görüyorum. Bir kez kanun tasarısında da belirtildiği gibi, Ankara'nın kendisi gerçekte yüksek bir yayla halinde olduğu ve hiçbir yerinde havasını bozacak bir şey bulunmadığı için, havadar olması ve herkesin hava değişiminden yararlanmak için Ankara'ya gelmesi gerektiği halde, küçük ve çukur bir yerde biriken suların

<sup>5</sup> Osmanlı şehirlerinde İslam geleneğinin bir uzantısı olarak gündelik hayat mahallelerde şekillenmiştir. Mahalle mekânsal anlamda çıkmaz sokaklarla kurulu küçük ölçekli sayıca belli ve homojen bir birimi ifade ederken bu homojen yapı ve kontrol esas itibarı ile, sosyolojik anlamda dine bağlı bir ayrışma; ekonomik anlamda da işyeri ve ticaretin aynı mekânda (mahallede) olmasının doğal bir sonucu olmuştur (Çetin, 2013: 277–293). Bu mekânsal kurgu içerisinde yetişen birey için de “mahalle” ailesinden sonra gelen ilk topluluk olmuştur. Bu anlamda Osmanlı döneminde mahalle çeşitliliğe değil, homojenliğe ve kontrole dayalı bir sistemin mekânsal aygıtı olmuştur.

<sup>6</sup> Marx yaptığı tanım içerisinde yabancılaşmanın ilk evresi olarak doğadan kopuşu ve bunun yarattığı bilinç kırılmasını işaret etmiştir. AOÇ bu anlamda başkentin ortasında yaratılan geniş rekreasyon ve doğal alanlar ile yabancılaşmanın ilk evresine ve kır-kent çelişmesine yönelik etkin bir çözüm arayışı olarak da görülebilir. Kapitalizmde doğrudan kapitalist üretim mantığı içerisinde insanın kendi ürettiği ürüne kattığı emeği ile ilişkisinin koparılması ikinci yabancılaşma olarak adlandırılır. Bu anlamda AOÇ üretim tüketim birlikteliğinin kurgulandığı bir alan olarak yabancılaşmanın ikinci evresine ilişkin kısmi bir çözüm arayışı olarak da görülebilir.

giderilmemesi nedeniyle havası sıtmalı ve fena bir hale gelmiştir. Bundan ötürü bu bataklıkların kurutulması zorunludur” (Yavuz ve Keleş'ten akt. Duru:174).

Bu genel görünüm içerisinde Türkiye Cumhuriyeti'nin en önemli mücadele alanlarından biri sıtma ile savaş olmuştur. 2 Mayıs 1920'de kurulan Sıhhat ve İçtimai Muavemet Vekaleti kurulmuş ve vekil Adnan Adıvar başkanlığında bir çalışma programı hazırlanmıştır. İlerleyen yıllarda da sıtma ile ilgili olarak 16 Şubat 1927 tarihli kararname ile 13 Mayıs 1926 tarihinde Sıtma Mücadele Kanunu çıkarılmıştır (Karabulut, 2007:158).

Bu kapsamda Atatürk Orman Çiftliği kurulduğu alan itibari ile sıtma ile savaşın da sembol mekânlarından birisi olmuştur. Yeraltı su seviyesinin yüksek olduğu ve Ankara kentinin hidrolojik olarak tüm derelerinin çöklediği alan olan çiftlik arazisi o zaman için sıtma yayan bataklık arazilerden birisi olarak görülmüştür (Tuğluoğlu, 2008: 353). Bu alan yeraltı su seviyelerinin yüksekliği dolayısıyla ağaçlandırılarak ve tarım arazisi şekline dönüştürülerek sıtma yayan bir alandan üretim yapılan ve halkın rekreasyon faaliyetleri ile sıhhat ve neşe bulduğu bir alan haline dönüştürülmüştür. Bunun yanında AOÇ üretim anlamında da halkın güvenli gıdaya ulaşabileceği bir alan olarak kurgulanmıştır. Çiftlikteki bu sağlıklı ürünlerin erişimi ve tüketimi için halka çeşitli bilgilendirmeler ve görsel propagandalar da yapılmıştır (Şekil 3a, b).

### Kent Belleği: Mimari ve Planlama Hafızası Açısından AOÇ

AOÇ'de alansal kullanımların üretilmesinde ve kullanılmasında öne çıkan düşünsel ve felsefi köken aynı şekilde yapı ölçeğinde de izlenebilmektedir. Alanın planlı bir gelişme göstermesine yönelik çalışmalar 1930'lu yıllarda başlamıştır. Bu dönem, Ankara'nın mimarlık ortamında Almanca konuşulan ülkelerden gelen mimarların katkıları ile modern mimarlık üslup arayışlarının etkili olduğu, modernite projesinin hız kazandığı 1927–1940 sürecine rastlamaktadır (Alpagut, 2010:240). Bu dönem içerisinde başta Bira Fabrikası ve bu yapı etrafında şekillenen sosyal donatı ve konaklama yapıları ile birlikte rekreasyon faaliyetlerine yönelik birçok yapıyı görmek mümkündür. Bu yapıların her biri arka planında belirli bir politik görüşü de barındırmaktadır. Örneğin Egli tarafından tasarlanan Bira Fabrikası (Şekil 4) o dönemin mimarlık akımına ışık tutmasının ötesinde başkent İstanbul'dan Ankara'ya taşınırken bu hamlenin sadece idari değil aynı zamanda ekonomik bir hamle olduğunun göstergesidir. Biranın hammaddesinin arpa olduğu düşünül-



Şekil 3a,b. Süt ve yoğurt üretimine ilişkin afişler (Kaynak: <http://aacarastirmalari.arch.metu.edu.tr/grafiklerde-aoc/>).

lürse ve bu hammaddenin İç Anadolu bölgesinde yoğunlukla yetiştiği göz önüne alınırsa Ankara'yı öne çıkarma hamlesinin sadece sembolik ve zorlama bir takım girişimlerle değil rasyonel ve planlanmış bir süreçle sürdürüldüğü bu yapı özelinde izlenebilir.

Bira Fabrikası yapısı ile birlikte çiftlik üretim-tüketim dengesi içerisinde bir alan olarak görülmüş ve çiftlikte çalışan işçilerin sosyal hayatlarına yönelik birçok unsur da tasarlanmıştır. Örneğin eşit aralıklarla yerleştirilen ve geniş birer bahçe içinde yer alan konutlar mimari özellikleri (Şekil 5) ile çağdaş bir fiziksel çevre oluşturmanın yanında, önlerindeki bahçe ile çalışanların yaşam alışkanlıklarına uygun birer ortam sunulmuştur (Alpagut, 2010: 252). Aynı şekilde cepheleri itibari ile yalın,



Şekil 4. AOÇ Bira Fabrikası (Kaynak: <http://aacarastirmalari.arch.metu.edu.tr/gorunumler-ve-yapilar/>).



Şekil 5. AOÇ yerleşke konutları (Kaynak: <http://aocarastirmalari.arch.metu.edu.tr/gorunumler-ve-yapilar/>).



Şekil 6. AOÇ hamam (Kaynak: Kimyon, 2014).

sade ve modern bir anlatıma sahip olan ancak özellikle kubbe örtülerle Klasik Osmanlı Dönemi hamam mimarisine referans veren hamam (Şekil 6) bunun örneğidir (TMMOB Mimarlar Odası Ankara Şubesi, 3013: 9).

Üretim süreçlerine yönelik tüm bu yapıların yanında Marmara Köşkü, havuzlar, restoran, okul gibi yapılarla Çiftlik hem modernleşmenin tüm yönleriyle yaşanabileceği ve hissedilebileceği bir alan olarak hayat bulurken diğer yandan da nitelikli planlama ve yapı ölçeğindeki eserlerle Jansen ve Egli'nin tasarım ilkelerinin izlerinin sürülebileceği bir alan olmuştur (Şekil 7). Bu yönüyle AOÇ planlama ve mimarlık tarihimize ait birçok politika, ideolojik kurgu ve pratiklerin izlenebileceği bir



Şekil 7. Gazi Çiftliğinden bir manzara (Kaynak: Koleksiyoncular Derneği, 2012).

modernleşme ve kamusallaşma ürünü olmuştur.

### Distopya: Kamusalığın Çöküşü, Ortak Belleğin İşgali

AOÇ'nin kuruluş ve kullanım amacı, tarımsal üretimin gelişmesini, kır-kent bütünleşmesini, kırsal yaşam ve üretimin geliştirilmesini, tarım ve tarıma dayalı sanayinin teşvikini, tarımsal araştırmaların yapılmasını, üretim ve tüketim birliğinin sürekliliğini, eğitim ve istihdam (iş ve meslek edinimi hedeflenen) olanakları sağlamak amacıyla örgütlenmiş bir mekan; köylülüğün ve "kırsal emeğin özgürleşmesini" (Keskinok, 2005) sağlayan, feodal sistemin dönüştürülmesini hedefleyen yeni bir toplumsal düzeni ifade eden Cumhuriyet'in mekansal manifestosudur.

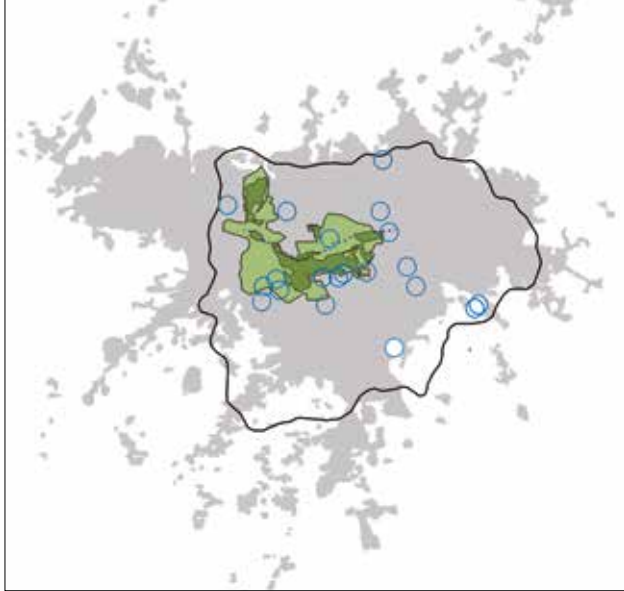
Bu bağlamda Çiftlik ürettiği varlıklar, değerler, kültür ve üretim kapasitesi ile korunması gerekli önemli bir kamusal alandır. Ancak 1937 sonrası farklı biçimlerde müdahalelerle alan parça parça yok edilmektedir. Özellikle AKP döneminde alana müdahaleler biçimini ve ölçeğini değiştirmiştir. Yeni siyasal rejimin "Yeni Türkiye" inşasının amacıyla yürüttüğü politikalar ve pratikler neticesinde AOÇ, (bilhassa simgesel nedenlerle) önemli bir tahribata maruz kalmıştır. Yeni Cumhurbaşkanlığı Sarayı nam-ı diğer Kaçak Saray,<sup>7</sup> Ankapark Projesi, yeni açılan bulvarlar, yollar ve kavşaklar ile çiftliğin kamusal kullanım ve üretimi yok edilmiş, bir distopya hayata geçmeye başlamıştır.

Esas itibarıyla AOÇ özelinde kimi zaman semboller üzerinden de yürüyen bu mücadele ve dönüşüm geniş anlamda Ankara kenti bütününde izlenebilmektedir. Örneğin AOÇ üretim-tüketim birlikteliğinin, kır-kent sürekliliğinin yaşandığı bir alan-

<sup>7</sup> AOÇ içerisinde Orman Genel Müdürlüğü'ne tahsisli alanda, Başbakanlık Hizmet Binası olarak inşasına başlanan yapı 10 Ağustos 2014 Cumhurbaşkanlığı seçimleri sonrası Recep Tayyip Erdoğan'ın Cumhurbaşkanı seçilmesiyle Cumhurbaşkanlığı'na tahsis edilmiştir. Ancak meslek odalarının yürüttükleri hukuki mücadele neticesinde Cumhurbaşkanlığı'na kullanılan alan ile içerisindeki yapıların, planlama ve koruma ilke esaslarına, mevzuata aykırılıkları mahkeme kararlarıyla tespit ve tescil edilmiştir. Ankara 5. İdare Mahkemesi Esas No: 2011/879 ile görülen Ankara Büyükşehir Belediye Meclisinin 13.08.2010 gün ve 2494 sayılı kararıyla onaylanan "1/10.000 ölçekli Atatürk Orman Çiftliği Alanları Nazım İmar Planı ve I. Derece Doğal ve Tarihi Sit Alanı Koruma Amaçlı Nazım İmar Planı"nın ve eki olarak onaylanan "1/10.000 ölçekli Ulaşım Şeması" ile "1/1000 ölçekli Ulaşım (Yol-Kavşak vb.) Uygulama Projesi"nin iptali davasında 10.02.2014 tarihinde yürütmeyi durdurma kararı, 13.07.2015 tarihinde de iptal kararı verilmiştir. Ayrıca, 11.06.2015 tarihinde Danıştay İdari Dava Daireleri Kurulu'na 27.04.2012 tarih ve 28276 sayılı Resmî Gazetede yayımlanan "T.C. Başbakanlık Gazi Yerleşkesi (OGM) Kentsel Dönüşüm ve Gelişim Proje Alanı" ilanına ilişkin 2012/3074 sayılı Bakanlar Kurulu Kararı için yürütmesinin durdurulmasına hükmedilmiştir. Bu kararlarla alanda hiçbir müdahalenin hukuki dayanağı kalmadığından dolayı meslek odaları tarafından haklı olarak yapılan hizmet binası "Kaçak Saray" olarak adlandırılırken bunun karşısında devletin zoru ve hukuk tanımazlığı ile yapı devlet erki temsilcilerince "Cumhurbaşkanlığı Sarayı", "Ak Saray" olarak adlandırılmaya başlanmıştır. Günümüzde geniş kesimler tarafından yapı "Kaçak Saray" olarak tariflenmektedir.

ken zaman içerisinde bu süreklilikler koparılmıştır. Üretim mekanizmaları AOÇ'den dışlanırken, Ankara hızlı bir şekilde AVİM'lerle doldurulmuş, tüketimin özendirildiği, tüketimi artırmak için alışveriş festivallerinin düzenlendiği bir kent haline gelmiştir. İşin ilginç olan tarafı da düşünce sistematığındeki bu köklü dönüşümün en etkili mekansal araçları olan AVİM'lerin yine en çok AOÇ çeperindeki araziler üzerinde yoğunlaşmasıdır (Şekil 8). Ankara'da 2015 yılına kadar kurulan 20 AVİM'nin 12 tanesi AOÇ arazileri sınırları içerisinde ya da bitişiğinde/çeperinde kurulmuştur.

Diğer yandan AOÇ geniş halk kesimlerinin özgürce eğlenebileceği, yeşil alanlardan faydalanabileceği bir alanken bu özellikleri, makalenin ilerleyen bölümünde işleyiş mekanizmaları açıklanmış bir takım yöntemlerle yok edilmiş; alan adeta halka kapatılmıştır. AOÇ özelinde yaşanan bu durum yine geniş anlamda Ankara kentinin birçok alanında yaşanmıştır. Eymir Gölü'nün yapılaşmaya açılma çabaları, Mogan Gölü'nün beton yığını haline getirilmesi, Bayındır Barajı'nın yapılaşmaya açılmasına yönelik faaliyetlerin tamamı AOÇ'nin yıpratılmaya başlandığı AKP dönemi ile örtüşmektedir. Eğlence öncesinde geniş halk kesimlerinin faydalanabileceği sosyal bir hakken yeni dönemde artık bir sektör olarak algılanıp Ankapark gibi hiçbir rasyonalitesi olmayan projelerle belirli kesimlerin para ile elde



**Şekil 8.** AOÇ arazisi (en geniş ve en küçük/mevcut alanı gösterir şekilde), Ankara kentsel alan ve Ankara'daki AVİM'lerin yerlerini imleyen şema (Kaynak: Yazarlar tarafından üretilmiştir, 2015).

edebileceği “ücretli hizmet” haline getirilmiştir.

Ankara kenti, yaya ulaşımını hiçe sayıp katlı kavşaklarla örülmüş salt motorlu taşıtlara yönelik bir kent olarak kurgulanırken AOÇ bu politikadan en kötü etkilenen kent parçası olmuştur. AOÇ Ankara Bulvarı, Cumhurbaşkanlığı Sarayı bağlantı yolları gibi düzenlemelerle paramparça edilmiş, ekolojik ve kültürel önemi yıpratılmıştır. Otomobil ağırlıklı bir kentsel mekansal yapı sonuçta, inşaat sektörü sermayesi taleplerine dönük arazi kullanım kararlarındaki değişiklikler, ulaşım politikaları ve uygulamaları, konut politikaları ile Ankara kentsel biçiminin saçılmasına, yayılmasına sebep olmuştur. AOÇ Arazilerinin ve Ankara kentsel üst biçiminin/macroformunun değişimi gösterir şemada (Şekil 9) görüldüğü üzere, bu süreç içerisinde kentin ana nefes alma noktası olan, merkezi olarak konumlanan AOÇ sürekli parçalanmış ve küçülmüştür.

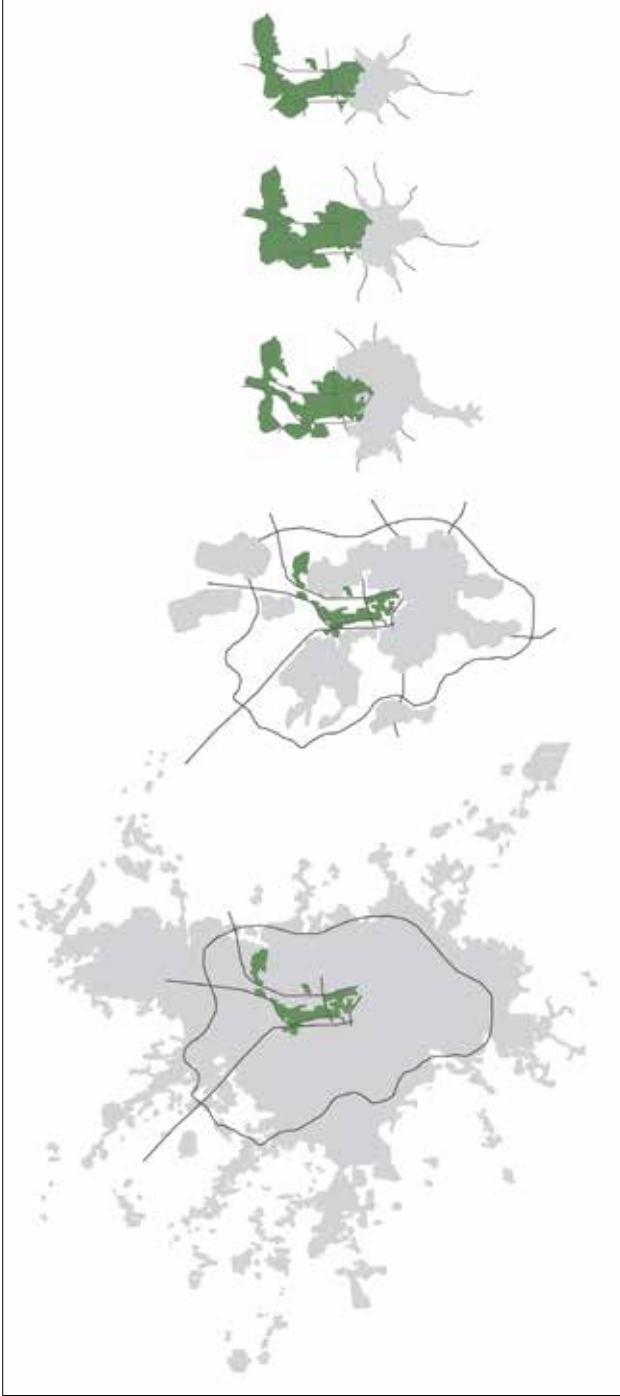
Tüm bunların yanında Ankara kenti, 2014 yılı verilerine göre %28 boş/stok konut oranına sahip (Balaban, 2015), sürekli devam eden konut projeleri ile inşaat sektörünün en spekülasyon şeklinde büyüdüğü kent haline gelmiştir. Ankara korunaklı siteleri içerisinde yaşayan araba sahibi, AVİM'lerde vakit geçiren insanların oluşturduğu bir kent haline dönüştürülmüştür. Tamamen tüketime odaklı bu distopya içerisinde AOÇ'nin barındırdığı geniş anlam yoğunluğu ve büyüklüğü hızla yıpratılmıştır. AOÇ öncesinde modernliğin referanslarıyla örülü bir alanken artık günümüzde Osmanlı öykünmeciliği ile ortaya çıkmış sarayların, “külliyelerin” mekanı haline dönüşmüştür.<sup>8</sup>

Modernitenin mekânsal manifestosu niteliğinde, bir ütopyayı gerçekleştirme denemesi olan AOÇ'nin, zaman içerisinde bir karşı ütopyaya nasıl dönüştüğünü, dönüştürüldüğünü; siyasal olarak mekânsal bütünlüğün yıpratılmasını ve mekâna müdahalenin izlerini üç başlık ile toparlamaya çalışacağız.

### Mülkiyet Sorunu: AOÇ'nin Mülkiyeti Kimin?

Günay “Kentsel mekânın anlaşılabilmesi için üretim araçları, yani sermaye, emek ve toprak arasındaki zaman ve farklı toplumsal yapılarıdaki değişimin anlaşılmasının” yeterli olmadığını ve “mülkiyet ilişkilerinin” bu bağlamda önemli bir noktada durduğuna işaret etmektedir ve “tarihsel olarak servetin, daha sonra da sermayenin yoğunlaşması ve emek ile arazi üzerinde kurduğu eylem bağının kentsel mekânı ürettiğini” ifade etmektedir (Günay, 1995: 64). Bu nedenle kentsel kamusal mekan

<sup>8</sup> AOÇ arazisi üzerinde Osmanlı dönemine ve otoriterliğe referans veren bir idari birim olarak “Saray” inşa edilirken, gerek kütleli büyüklüğü, gerekse yapılan harcamalar anlamında yoğun muhalefete konu olmasının ardından, bu eleştirileri etkisizleştirmek için Saray ve çevresi bir dönemden sonra içerisinde dini yapıları da barındıran ve Osmanlı dönemine referans veren Külliye kavramı ile tanımlanır olmuştur. Alanı Külliye'ye dönüştürmek için alandaki yapılaşma daha da artırılmış; önce camii inşasına başlanmış, daha sonra da alana Milli Kütüphane'den daha büyük bir kütüphanenin yapılacağı Cumhurbaşkanlığı tarafından ifade edilmiştir. Bu şekilde eklektik bir tarzda yapıyı bir külliye inşa edilip, bir yandan külliye taşıdığı dini anlam kullanılarak yapılan eleştirilere bir cevap oluşturulmaya çalışılırken diğer yandan da cumhuriyet ideolojisi ile semboller üzerinden bir savaş yürütülmüştür. Bu savaş Cumhuriyet'in modernite projesine karşı başlatılmış olsa da esas itibari ile “külliye” kavramının gerçek anlamını da yıpratmaktadır. Çünkü külliye hiçbir şekilde bugün Cumhurbaşkanlığı Sarayı ve çevresinin olduğu gibi etrafı demir parmaklıklarla örülü, kentten ve gündelik yaşamdan kopuk bir alan değildir. Külliye Osmanlı kent hayatında herkesin rahatça ulaşabildiği, gündelik yaşamın merkezini oluşturan yapı topluluğuna verilen addır.



**Şekil 9.** AOÇ arazilerinin ve Ankara Kentsel Üst Biçiminin/Macroformunun değişimi gösterir şema (Kaynak: Yazartlar tarafından revize edilmiştir, Koleksiyoncular Derneği, 2007).

AOÇ'yi mülkiyet ilişkileri ile irdelemek distopyayı tariflemek için başlangıç noktası olacaktır.

1925'te Mustafa Kemal Atatürk'ün şahsi çabaları ve yatırımı ile kurulan çiftlik (20 bin dekar), vasiyet hükümlerine bağlı kalınmak koşulu ile hazineye devredilmiş ve kamusal mülk



**Şekil 10.** AOÇ, 1929 (Kaynak: Keskinok, 2006).

olmuştur. Şekil 10'da 1929 yılına ait bir harita da Merkez Çiftlik Alanları gösterilmektedir. AOÇ'nin 1937 yılında hazineye bağışlanmasından önce çiftlik arazileri Balgat, Etimesgut, Çakırlar, Macun, Güvercinlik, Tatar ve Yağmurbaba gibi arazilerin satın alınmasıyla en geniş sınırına (52 bin dekar) ulaşmıştır (Şekil 11, 12).

11.06.1937 tarihli vasiyetnamede "tasarrufum altındaki bu çiftlikleri bütün tesisat, hayvanat ve demirbaşları ile beraber hazineye emanet ediyorum" (Ankara 13. İdare Mahkemesi Esas No: 2007/2394 Bilirkişi raporu: 2) şeklinde belirtildiği üzere, hazineye bağış ile 1937 tarihinden itibaren AOÇ arazileri hukuken de kamusal niteliğine kavuşmuştur.



**Şekil 11.** AOÇ arazilerinin sınırlarını gösterir harita (Kaynak: AOÇ, 1953).





Şekil 12. AOÇ sınırlarını gösterir şema (Kaynak: Koleksiyoncular Derneği, 2007).

Cumhuriyet'in başkentinin, kentsel kamusal kullanım mekânı olarak oluşturulan AOÇ'nin, vasiyetnamenin belirlediği şekliyle kullanım biçimi ile varlığını sürdürmesi, geliştirilmesi ve alanın bütünlüğünün muhafaza edilmesi gerekmektedir. Çünkü "Atatürk Orman Çiftliği, kültürel ve tarihsel bir varlık olarak kamu mülkiyetine mükellefiyetli ve şartlı olarak Mustafa Kemal tarafından intikal ettirilmiştir." (Ankara 13. İdare Mahkemesi Esas No: 2007/2394 Birlikçi raporu: v) Mustafa Kemal vasiyetnamesi ile AOÇ'yi bir tarım işletmesi olarak, bütünlük içinde kullanılmak ve işletilmek üzere, kamusal yarar üretme amacıyla, hazinesine bağışlamıştır.

Keskinok'un özetlediği gibi vasiyetnamenin AOÇ ile ilgili kısmı "Arazi ıslah ve tanzimi, çevrenin güzelleştirilmesi, yerli ve yabancı hayvan ırklarının araştırılması, en uygun olanların seçimi, kooperatifleşme ve çevre köylerle ortak çalışmalar yapılması, iç ve dış piyasalarla ilişki temelinde faaliyet ve üretimin düzenlenmesi, yurdun değişik bölgelerinde temsilciliklerin açılması, ziraat usullerinin düzeltilmesi, üretimin artırılması ve köylerin bu şekilde kalkandırılması, ziraat sanatlarının geliştirilmesi, halka ucuz ve sağlıklı gıda sağlanması, eğlenme ve dinlenme amaçlı olarak halka açık alan sağlanması." (2005) şeklindedir. Çiftliğin tarımsal üretim, tarımsal sanayi ve tarım ürünleri üretimi odaklı olarak, kamusal kullanımı esastır. Görüldüğü üzere kullanım değerini önceleyen bir vasiyet hükmü geliştirilmiştir.

"Mülkiyet bir haktır ve eşyanın kendisi değildir" (Günay, 1995:65)

Günay'ın (1995: 66) "mülkiyetin 2500 yıldır eşyayı kullanma, semerelerinden yararlanma ve sonuna kadar tüketme hakkı olarak (usus, fructus, abusus) tanımlandığı" iddiasına göre AOÇ arazilerinin vasiyetnamedeki şekliyle kullanımı esastır. Mustafa Kemal'in şahsi mülkiyeti olması itibarıyla, kendisinin mülkiyetindeki araziler üzerinde gelecekteki tasarruflarına



Şekil 13. 2015 yılı AOÇ arazileri (Kaynak: Yazarlar tarafından grafikleştirilmiştir, 2015).

yön verme niteliğindeki vasiyetnamesinde yer alan ibareler kuşkusuz çiftlik üzerindeki kullanımı belirlemektedir. Mülkiyet ve miras hakları gereği de vasiyetnamede belirtilen şekilde arazinin kullanımı bir zorunluluk iken AOÇ arazilerinin büyük bir bölümü kamu eliyle, yaklaşık %50'si, 2015 yılı itibarıyla elden çıkarılmış ve amaç dışı (tarımsal üretim harici) kullanımlara dönüştürülmüştür.

Bu itibarla AOÇ'nin mevcut durumu bir mülkiyet ve miras hakkının ihlali olarak tanımlanabilir. Anayasa'nın 35. Maddesinde bulunan "kimsenin mülkiyetine, sahip olduğu mülke (kamulaştırma dışında) devletçe dokunulmayacağı; özel ve tüzel kişilerce el konulamayacağı" hükmü ile mülkiyet hakkı kesin şekilde tanımlanmıştır. Mülkiyet mutlak olarak korunması gerekli bir husus olmasına rağmen, tarımsal kullanım şartıyla emanet edilen AOÇ arazileri, el değiştirilerek kamusal kullanımdan çıkarılmış; özelleştirmeler ile üretimden ve kolektif kullanımdan yoksunlaştırılmış; kamu idareleri kamusal, toplumsal yarar aksine kararlar alarak alanın kamusal mülkiyet haklarını sınır ve anlam itibarıyla yıpratmışlardır.

Oysaki evrensel hukuk kuralları gibi mülkiyet ve miras hakkı anayasanın koruması altındadır. Bu hak özel veya genel kanunla ya da başka karar mekanizmalarıyla değiştirilemezken, ilerleyen bölümde açıklanacağı üzere, AOÇ için anayasal hükümlerin yok sayıldığını ve çeşitli biçimlerde tahsisler/arazi devirleri ve bağış şartının tersine kullanımların hâkim olduğu görülmektedir. "2005 yılı sonu itibarıyla çeşitli nedenlerle çiftlik arazilerinde ortaya çıkan arazi kaybı miktarı 22078 dekadır." (%42 kayıp) (Ankara 13. İdare Mahkemesi Esas No: 2007/2394, Birlikçi raporu; 3) AKP'nin son dönem müdahaleleri ile Cumhurbaşkanlığı Sarayı, Ankapark gibi projeleri ile bu kaybın daha önce de belirtildiği üzere %50'yi aştığı tahmin edilmektedir. Geri dönüşü olmayan tahsisler ve devirler nedeniyle arazilerin bütünlüğü kalmamıştır (Şekil 13).

## Kamu Eliyle Kamusalın Tahribi: Tahsisler ve İrtifak Hakkı Sorunu

Mülkiyet durumunun açıklanmasının ardından, bu ihlalin sorumlularına değinmek gerekmektedir. İlginçtir ki, Çiftlik arazilerinin yok edilmesinde esas sorumlu, arazilerin idaresinin emanet edildiği “kamu” olup; AOÇ'nin parçalanması bizatihi kamu eliyle çeşitli şekillerde gerçekleştirilmiştir. Bu yıpratım halen devam etmektedir.

1937 yılında hazineye devir sonrası AOÇ arazileri hakkında karar merci olan Devlet Ziraat İşletmeleri Kurumu İdare Meclisi kararları ile anayasal haklara/temel mülkiyet haklarına aykırı olarak, kamu kurumlarının yerleşmesiyle AOÇ arazilerinin parçalanma, dağılma süreci de başlamıştır. Kamu kurumları yerleşmiş ve özel kanun düzenlemeleri marifetiyle mülkiyet devirleri gerçekleştirilmiştir.

Kamu kurumları tarafından ilk olarak 105 dekar arazi idari bir kararlar Devlet Zirai İşletmelerine devredilmiştir. Bu arazi daha sonraki yıllarda kurulan ve bir KİT olan Türkiye Zirai Donatım Kurumu'na geçmiştir. İkinci olarak da 1948 yılında çiftlik arazisinden 19468 m<sup>2</sup> yer de Zirai Kombinalarına satış yoluyla intikal etmiştir (Dinçer, 2006:111).

1950'de 5659 sayılı Atatürk Orman Çiftliği Müdürlüğü Kuruluş Kanunu ile vasiyetname sınırlılıkları içerisinde AOÇ'nin yönetimi ve AOÇ arazilerinin korunmasına ilişkin yasal düzenleme yapılarak arazi kayıplarının önüne geçilmeye çalışılsa da bu dönemden itibaren yine çeşitli biçimlerde kamuya tahsisler ile el değiştirme süreci devam etmiştir.

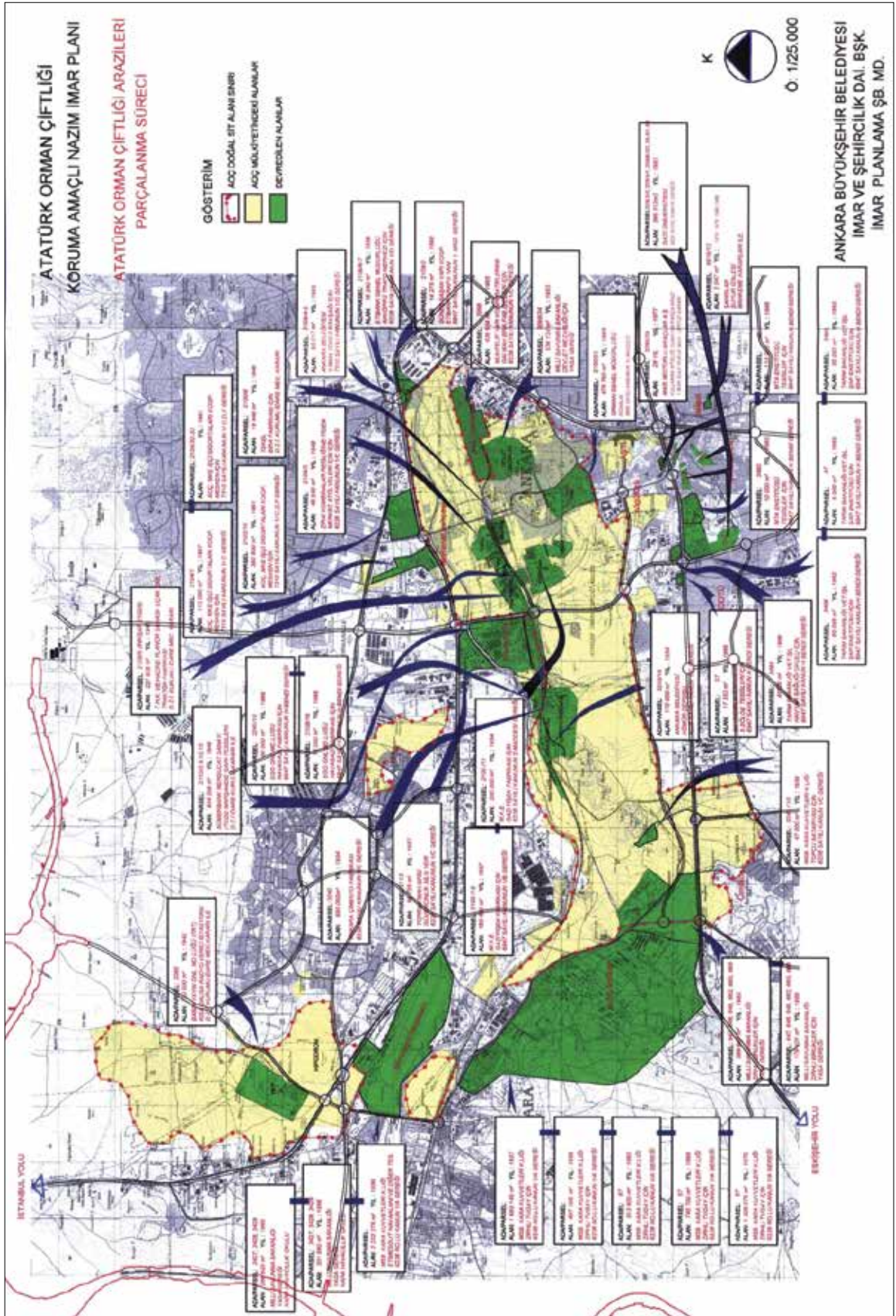
5659 sayılı Kanununun 10. Maddesindeki “Atatürk Orman Çiftliğinin bu kanunun yayımı tarihindeki sınırları içinde bulunan gayrimenkullerin gerçek veya tüzel kişilere devir ve temlik ve kamulaştırılması özel bir kanunla izin alınmasına bağlıdır.” hükmüne bağlı olarak çıkarılan 6000, 6238, 6947, 7310 sayılı yasalar ile alan tarım dışı kullanıma açılmış ve kamu kurumlarına devirler başlamıştır. Bu yasalardan 6238 sayılı yasa doğrudan siyasi iradenin alana yönelik müdahalesini açıkça ortaya koyması bakımından önemlidir ve günümüzde AOÇ'de yaşanan sürecin belki de ilk nüvesi biçimindedir. Demokrat parti döneminde yürürlüğe giren 6238 sayılı yasa ile 5070 hektar alan parlamentelerin, bürokratların, kamu idarecilerinin kooperatif kurması için devredilmiş ve bu şekilde çiftliğin doğrudan siyasi irade tarafından parçalanma süreci başlamıştır (Sürmelihindi, 2013: 16).

Mülkiyet hakkını Günay'ın ele aldığı şekliyle kullanım biçim ve anlamlarıyla geniş olarak değerlendirdiğimizde en fazla yıpratmanın yaşandığı dönemlerden biri de askeri müdahaleler döneminde olmuştur. Darbeler sonrası halkın en yoğun kullandığı alanlardan olan Marmara köşkü, Marmara havuzu ve bahçesi 1970'li yıllardan itibaren kamunun kullanımına kapatılmıştır. Bu

alanlar kamu tarafından en yoğun şekilde kullanılmalarına rağmen bu alanların askeri yasak bölge haline gelmesiyle alanın kullanım yoluyla sahipliği ve kamusal denetimi sona erdirmiştir. Bu durum Batuman tarafından AOÇ içerisinde inşa edilen ve 12 Eylül rejiminin ortaya attığı projelerden olan Devlet Mezarlığı özelinde, mezarlık alanına ilişkin projenin çiftliğin en önemli rekreasyon odaklarından olan Karadeniz Havuzu'nu içerisine alıp rekreasyon faaliyetlerine son vermesi sebebi ile kelimenin tam anlamıyla kendine mal etmesi yani AOÇ alanını sömürgeleştirilmesi olarak tanımlanmıştır (Batuman, 2015:53).

1976 yılında da 2015 sayılı yasa ve 1983 yılı 2823 sayılı yasa ile 14541 dekar çiftlik alanı çeşitli kuruluşlara satılmıştır. Ayrıca mahkeme kararı ile çeşitli şahıslara verilen araziler de AOÇ arazisini daraltmıştır. Böylelikle “AOÇ içerisinde özel mülkiyet adacıkları meydana gelmiştir. 1994 yılı 4046 sayılı Özelleştirme Uygulamalarının Düzenlenmesine ve Bazı Kanun ve Kanun Hükmünde Kararnemelerde Değişiklik Yapılmasına Dair Kanunla beraber özelleştirilen ve çiftlik arazisinden özel kanunlarla yer verilen Sümerbank, Tekel Genel Müdürlüğü ve Zirai Donatım Kurumu gibi kuruluşların çiftlikten almış olduğu araziler özel şahısların eline geçmiştir.” (Ankara 13. İdare Mahkemesi Esas No: 2007/2394, Bilirkişi raporu; 2–3).

Sürmelihindi'nin de belirttiği üzere çiftlik arazileri özel yasalar, protokol ve kiralama olmak üzere başlıca üç şekilde el değiştirmektedir. 1939–1983 yılları arasında, 21983218 m<sup>2</sup> alan dokuz farklı yasa ile satılmış ya da devredilmiştir. Milli Güvenlik Bakanlığı arazinin %45'ini satın ya da devralmış. Onuncu özel yasa AKP hükümeti döneminde, 31.07.2008 tarihinde çıkarılmış ve 258186 m<sup>2</sup> alan Ankaragücü ve Gençlerbirliği spor kulüplerine bedelsiz olarak devredilmiştir. Buna ek olarak 49 ya da 99 yıllığına kiralanan alanlar da oldukça fazladır. Petrol Ofisi A.Ş Genel Müdürlüğü, Gençlerbirliği ve Ankaragücü spor tesisleri, ASKİ Genel Müdürlüğü, Türkiye Jokey Kulübü, Atlı Spor Kulübü, Binicilik İhtisas Kulübü, Gençlik ve Spor Genel Müdürlüğü, Ankara Set Çimento Fabrikası, MİT Müsteşarlığı, Büyükşehir Belediyesi Fen İşleri, BELKO, Yenimahalle ve Etimesgut Belediyeleri, Karayolları Genel Müdürlüğü, MİTAŞ, PTT Genel Müdürlüğü ve Kayalar İnşaat yapıları kiralama yoluyla AOÇ arazisi üzerinde yer almaktadır. Özce, 2003 yılı Devlet Denetleme Raporu'na göre, 21983218 m<sup>2</sup> (%39,6) satış yoluyla, 6888496m<sup>2</sup> (%12,4) kiralama yoluyla, arazilerin toplam %52'si devlet işletmelerine tahsis edilmiştir (2013: 17). Şekil 14 ile AOÇ mülkiyetindeki alanları ve devredilen alanlar, devralan kurum ve kuruluşları da belirtir şekilde gösterilmiştir. Ancak, 2006 sonrası AOÇ arazilerinin parçalanma sürecinin hız kazandığını vurgulamak yerinde olacaktır. 2006 yılında yürürlüğe giren 5524 sayılı Atatürk Orman Çiftliği Müdürlüğü Kuruluş Kanununda Değişiklik Yapılmasına İlişkin Kanun ile Ankara Büyükşehir Belediyesi'ne özel olarak, irtifak hakkı ile beraber üçüncü kişilere kiralama hakkı ile özel bir tasarruf hakkı tanınmıştır. Kanunla beraber bir sonraki bölümde ince-



Şekil 14. AOÇ arazileri parçalanma sürecini gösterir pafta (Kaynak: Ankara Büyükşehir Belediyesi).



**Şekil 15.** Ankapark projesinin gerçekleştiği alana ait AOÇ arazisinin değişimini gösterir, 2007, 2011 ve 2014 yılları, hava fotoğrafı (2014).

leyeceğimiz plan yapma yetkisinin yanı sıra çiftlik arazisi üzerinde çeşitli yollarla belediyeye sınırsız yetkiler sunulmuştur.

Anılan 5524 sayılı kanunun kritik maddeleri şöyledir; “Tarım ve Köy İşleri Bakanlığı’nın uygun görüşü ile imar planlarına uygun olmak şartı ile yol, meydan, alt geçit, üst geçit ve raylı toplu taşıma araçları, yer altı tünelleri ve yer altı hizmetleri için gerekli arazi ile dere ıslahı yapılması planlanan araziler üzerinde, kamu yararı ve hizmetin gerekleri dikkate alınmak suretiyle bedelsiz olarak Ankara Büyükşehir Belediyesi lehine intifa hakkı tesis edilir.”

Bu madde ile Ankara Büyükşehir Belediyesine özel bir irtifak hakkı verilmiştir. İrtifak hakkı, bir çeşit kullanım hakkı olup, “mülkiyet hakkına genel olarak getirilen ve taşınmazın malikine yükletilen bir yükümlülük niteliğindedir” (Ankara 13. İdare Mahkemesi Esas No: 2007/2394, Bilirkişi raporu; xii–xiii). Özel bir kanun düzenlemesi ile arazi üzerinde yapılmak istenen altyapı faaliyetleri plan gereği dahi olsa mülkiyet hakkına aykırıdır ve irtifak hakkı sınırlarını aşmaktadır. Çünkü irtifak hakları, bilirkişi raporunun da belirttiği gibi “konusu olan yerlerin kesin bir (ada-parcel-metre-kare) sınırı olmadığı gibi aynı zamanda ihtiyaç duyulan arazilerin bedelsiz olarak devrini engellemektedir” (2008: vii).

AOÇ’de izin ve irtifak işlemlerini düzenleyen bir diğer madde ise şu şekildedir: “.....Tarım ve Köyişleri Bakanlığı ve Atatürk Orman Çiftliği Müdürlüğü ile Ankara Büyükşehir Belediyesi lehine intifa hakkı tesis edilebilir. Tarım ve Köyişleri Bakanlığı’nın uygun görüşü üzerine Hayvanat bahçesi içerisindeki işletmeler tahsis amacına uygun olarak Büyükşehir Belediyesi tarafından üçüncü şahıslara kiraya verilebilir.”

Bu madde görüldüğü üzere üçüncü kişilere kiralama yoluyla özel kullanımların ve alandan özel yararların sağlanmasına olanak vermekte ve çiftlik arazilerinin parça parça geri dönüşü

olmaksızın kaybedilmesine neden olabilecek içeriktedir.

AOÇ üzerindeki genel yetki devirlerinden başka Hayvanat Bahçesi özelinde ayrı bir yetki verilen Ankara Büyükşehir Belediyesi, merkezi yönetim marifetiyle de bu yetkiyi daha da aşarak Hayvanat Bahçesi alanında bir distopik projeyi, Ankapark projesini inşa etmektedir. Belirtmek gerekir ki, Mustafa Kemal’in çiftlik arazilerinin kullanımına dair vasiyetnamede belirttiği “eğlenme ve dinlenme” şartı Ankara Büyükşehir Belediyesi tarafından tümüyle yanlış ele alınmaktadır. Hayvanat Bahçesi AOÇ’nin kuruluş felsefesine uygun olarak yine tarımsal üretimde zararlı hayvanların sergilenmesi, tarıma yönelik bilincin artırılması amacıyla kurgulanmış daha sonrasında halktan gördüğü ilgi nedeniyle hayvan çeşitliliği artırılmış, hayvan barınakları, idari üniteler ile toplam 29 hektarlık bir alanı kapsayan bir kompleks haline gelmiştir. Ancak yukarıda bahsedilen yasal dayanakla birlikte, Hayvanat Bahçesi yerel yönetimce Ankara’nın akıldışı bir projesine konu edilmiş ve kapatılarak, işletmedeki hayvanlar satılığa çıkarılmış, tamamen ticari çıkar amaçlı bir proje hedeflenmiştir. Söz konusu alan öngörülen kullanım ile kısa süre içerisindeki önemli bir doku farklılığına, toprak yapısında değişime uğramıştır (Şekil 15).

Hayvanat Bahçesi alanına yönelik, mülkiyet haklarına tamamen aykırı olarak, tanınan bu özel yetki kapsamı Bakanlar Kurulu Kararları ile de genişletilmiştir. Neoliberal kentleşme siyasalarının son dönem sıklıkla başvurduğu “kentsel dönüşüm”, “kentsel yenileme” uygulamaları hayvanat bahçesi alanına da sirayet etmiştir. 30.07.2012 tarih ve 2012/3547 sayılı Bakanlar Kurulu Kararı (BKK) ile “AOÇ Hayvanat Bahçesi Kentsel Yenileme Alanı” ilan edilmiş, 24.06.2013’de yine 2013/5037 sayılı Bakanlar Kurulu Kararı ile bu alana 5 hektarlık alan ilave edilmiştir. 5366 sayılı Yıpranan Tarihi ve Kültürel Tasınmaz Varlıkların Yenilenerek Korunması ve Yasatılarak Kullanılması Hakkında Kanunu dayanak gösterilerek ilan edilen yenileme alanı büyüklüğü toplam yaklaşık 217 hektardır. BKK’lar<sup>9</sup> ile ilan edilen Hayvanat

<sup>9</sup> 30.07.2012 tarih ve 2012/3547 sayılı karar ile 24.06.2013 tarih ve 2013/5037 sayılı Bakanlar Kurulu kararlarının iptali için açılan davalar Danıştay 14. Dairesi’nde görülmüş ve 23.06.2015’te yenileme alanlarının iptaline hükmedilmiştir.

Bahçesi Yenileme Alanı, AOÇ Hayvanat Bahçesi'nin 7.5 katı büyüklüğündedir (ŞPO Ankara Basın Açıklaması, 2014).

Görülebileceği üzere, meslek odalarının yaptığı basın açıklamasında da belirtildiği gibi, AOÇ Müdürlüğü ile yapılan protokol ile arazi el değiştirmesinin hukuki dokümanları üretilmektedir. "19.10.2011 tarihinde AOÇ Müdürlüğü ile yapılan protokol ile kullanım hakkı Ankara Büyükşehir Belediyesi'ne verilmiştir. 14.02.2012 tarihinde ek bir protokol daha imzalanmıştır. Bu protokol ile Ankara Büyükşehir Belediyesi AOÇ'ye özgü arazi kullanım amacına ters kullanımları oluşturmanın yanı sıra AOÇ mülkiyet haklarına aykırı biçimde alanın kullanım hakkının üçüncü kişilere tahsisinin de önü açılmaktadır" (ŞPO Ankara Şube Basın Açıklaması, 2014).

Burada hemen şunu belirtmek gerekir ki yenileme kavramı amacı, kullanım türleri, dönüşüm süreci ve dönüşüm koşullarına aykırıdır. Söz konusu Bakanlar Kurulu Kararlarının iptali davasında bilirkişiler de yenileme alanının bütünlükten yoksun olduğuna işaret ederek, AOÇ arazilerin içerisinde konut, ticaret ve sanayi amaçlı yapı yapılamaz hükmüne karşın ücretli giriş yapılarak kullanılabilir ticari alanların öngörülerek AOÇ kullanım amacına aykırı durumun kamu yararına aykırılık teşkil ettiğini belirtmiştir. Öte yandan, mutlak tarım arazisi üzerinde gerçekleştirilmeye çalışan bu projenin, kararın tamamen AOÇ kuruluş amaç ve ilkelerine aykırı olduğu vurgulanmıştır. Ayrıca alanın yenileme alanı ilan edilebilmesine yönelik herhangi bir nesnel ve bilimsel ayrıntılı tespitlere dayanan etüd çalışması yoksunluğu ve buna ek olarak, yenileme alanında yer alan/alacak yeni kullanımların neden olacağı ulaşım talebi ve çevresinde yeni kullanım taleplerini provoke etme riski nedeniyle kent bütünündeki etkilerinin olumsuz olacağı öngörüsü ile bu kararların hukuka ve bilime aykırı olduğu belirtilmiştir.

Özce, neoliberal politikalar yerel yönetimlerin/devletin kamu arazileri üzerinden gelir kaynağı yaratması ve kamusalıkları yok etmesi pratiğini yaygınlaştırdığı bir dönem olup, AOÇ bu sürecin en yıkıcı şekilde görüldüğü alanların başında gelmektedir. Kamu kaynakları ve arazilerinin tasfiye sürecinde başat rol üstlenen Ankara Büyükşehir Belediyesi'nin, elde ettiği yasal dayanakla beraber, çiftlik üzerindeki tahakkümü artmıştır. Siyasi iradenin kentin merkezinde konumlanan bu alandan değişim değerine bağlı elde ettiği ekonomik faydaya karşılık, halkın kentin merkezindeki bu alandan elde edeceği kullanım değerine bağlı fayda ortadan kaldırılmıştır.

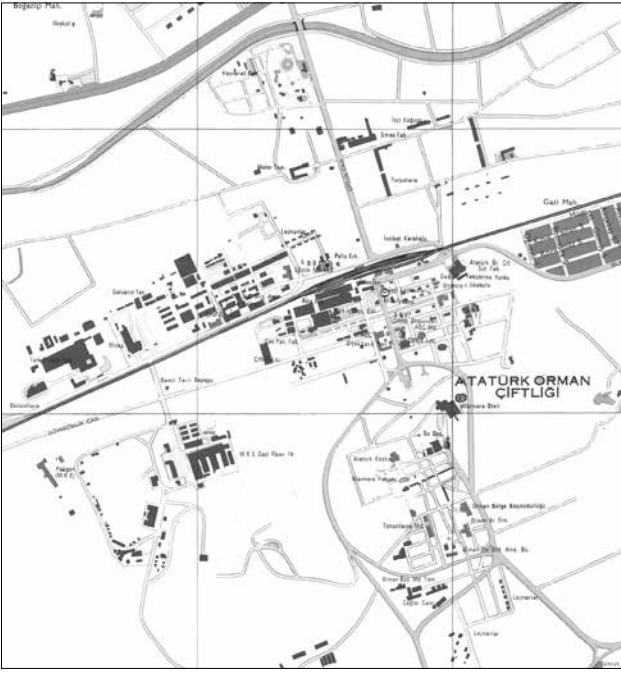
### Kimin Hukuku? Kimin İçin Planlama?

Planlama pratiği ve bu pratik içerisine alabileceğimiz tüm bileşenler (sit kararları, kentsel dönüşüm kararları, plan kararları vs.) çiftlikteki arazi kullanımlarını belirleyen bu anlamda da çiftliğin kamusal kimliğinin yok edilmesindeki bir başka etkin araç olmuştur. Birincil sorun olarak ele aldığımız mülkiyet meselesi çiftlik arazisi üzerinde plan kararları, sit kararlarının

ve statülerinin değiştirilmesi ve özel yasal düzenlemeler ile aşılmaya çalışılmaktadır. Bu anlamda planlama kamu adına, kamusal yarar ve çıkar sebebiyle yapılan bir iş olsa da kamunun çiftlik üzerindeki dağıtıcı etkilerinin olduğu teziyle beraber planlama faaliyetinin özel olarak incelenmesi faydalı olacaktır. Atatürk Orman Çiftliği ideolojik ve sembolik önemine itihafen siyasi iktidarın müdahalelerine tarihi boyunca sürekli konu olmuş bir mekândır (Alpagut, 2010). Yer seçiminden, arazi kullanım kurgusuna (tarım, endüstri, eğitim, üretim ve eğlence birlikteliği) kadar bir bütün olarak "modernite projesi" nin ifadesini bulduğu bu alan Egli tarafından önerilen plan şeması (Şekil 16) ile hayata geçmiştir. Cumhuriyet'in kamusal alan üretme yaklaşımı ile tarım toplumunu kentsel toprakla bir araya getirme çabası olarak ele alınan çiftlik projesi uzmanlarca yapılan plan şemasının ana hattı zaman içerisinde ana kararlar bozulmadan geliştirilmiştir. Bu durum Alpagut tarafından "1930'lu yıllardan itibaren birbirini kesen düzenli



Şekil 16. Gazi Çiftliği Tadilat Eskizi, Ernst Egli, 1934 (Kaynak; Alpagut, 2010: 242).



**Şekil 17.** 2000 sonrası müdahalelerin yoğunlaştığı AOÇ Tarihi Çekirdeğinin, 1976 tarihli haritası (Kaynak; Prof. Dr. Baykan Günay'ın arşivi, yazarlar tarafından düzenlenmiş).

sokaklar üzerindeki yapılar ile geliştiği, daha sonraki on yıllar içinde, yerleşim planında önemli değişiklikler yapılmadan, yeni yapıların eklenmesi ile büyüdüğü izlenmektedir. Ana yapıların Çiftliğin kuruluşundan itibaren İstasyonun güney bölümüne yerleştirilmesi bu bölgenin merkez kimliği kazanmasını sağlamış, sonraki uygulamalarda mevcut yapılaşmanın sunduğu olanaklarla bu bölge gelişmiş ve merkez olma özelliğini sürdürmüştür.” şeklinde ifade edilmiştir (Alpagut, 2010: 240). Ancak Cumhuriyetin ilk yıllarında bütünlüklü anlamda ele alınan ve sosyal-ekonomik psikolojik tüm bileşenleri ve etki alanları ile değerlendirilen planlama mantığı Ernst Egli'den sonra terk edilmiştir.

Egli'nin planından sonra çiftlik bütününde detaylı bir plan yapılmamış olup, kent bütününde yapılan Jansen planında, Yücel – Uybadin planında, 1990 Nazım planında ve 2023 Başkent Ankara Nazım İmar Planında tarımsal üretimin mekânı, tarım ve sanayinin birlikteliğini sağlayan, açık yeşil alan olarak ve Ankara çayı boyunca uzanan Ankara'nın havalandırma koridoru olma özelliği nedeniyle özellikle korunması gereken bir alan olarak karar geliştirilmiştir.

1990 Ankara Nazım Plan (Şekil 18) ile Ankara kenti planlama alanı, kentsel gelişme alanı çanağının dışına çıkartılmış, kentsel büyüme, batı koridorunda planlanmıştır. Dolayısıyla, AOÇ bu plan kapsamında menşei bir öge olmuş, düzenli kentsel gelişme/büyüme tasarlanırken çiftliğin bütünüyle korunmasına yönelik kararlar da alınmıştır. Nazım Plan Bürosunun hazırladığı bu plan ile 2006 yılına kadar AOÇ Ankara kent planları içerisinde

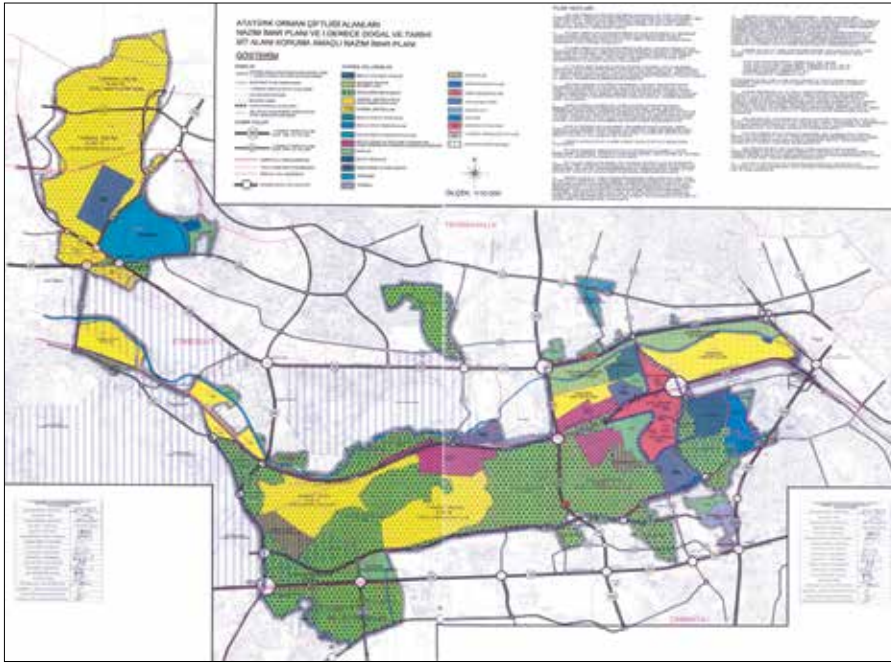


**Şekil 18.** Ankara 1990 Nazım İmar Planı (Kaynak; Prof. Dr. Baykan Günay'ın arşivi).

de yeşil alan olarak, korunması gerekli alan şeklinde değerlendirilmiştir. Ancak AOÇ arazilerinin parçalanma, dağılma sorunu “AOÇ arazisinden satın alınarak yapılan toptancı hali, traktör, çimento, fişek fabrikaları, TMO silosu, marşandiz garı atölye ve depoları, askeri tesisleri ile konut-kooperatifleri alanları bu açık yeşil alanı bozan yapılaşmalardır” (2023 Başkent Ankara Plan raporu, 2007: 360) şeklinde son nazım imar planı raporunda da yer bulmuştur. 2006 sonrasında “planlama” AOÇ'nin yitirilmesi, dağılması ve hatta yok edilmesi için birincil faaliyet olmuştur. 2000'ler sonrası inşaat sektörünün, politik ekonomik baskısıyla, kentsel alan yayılıp, saçılmış bilhassa batı, güneybatı üzerindeki yapılaşma yoğunluğu daha da artmıştır. Bu bağlamda, AOÇ arazileri siyasi öneminin ötesinde merkezi konumu ve mülki durumu itibarıyla ayrı bir öneme kavuşmuştur.

Bu dönemde öncelikle planlama hamlelerine altlık olacak şekilde 5524 sayılı yasa ile planlama yetkileri ve kullanım hakkı değişikliği yapılmış Koruma Amaçlı İmar Planı yapma yetkisi Ankara Büyükşehir Belediyesi'ne verilmiştir. Bu kanun kapsamında Büyükşehir Belediyesi 1/10000 ölçekli Atatürk Orman Çiftliği Alanları Nazım İmar Planı ve I. Derece Doğal ve Tarihi Sit Alanı Koruma Amaçlı İmar Planını (Şekil 19) onaylamıştır.

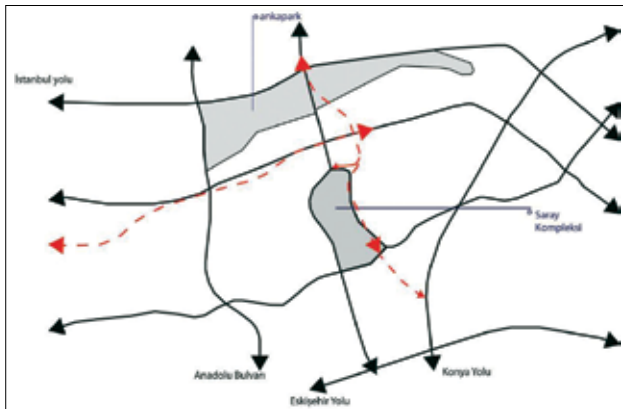
Koruma amaçlı imar planlarına ek olarak, 5524 sayılı yasa içerisinde Ankara Büyükşehir Belediye Başkanlığı'nın çiftlik üzerinde planlama yetkilerini arttıran bir başka madde daha vardır: “Bu kanunun yürürlüğe girdiği tarihe kadar üçüncü şahıslarla AOÇ arasındaki hukuki ihtilafların çözümü için imar planlarının uygulanmasında sınırları dolayısıyla müstakil ada ve parsel yapılamayan Atatürk Orman Çiftliğine ait araziler, imar uygulamalarında bütünlük sağlanması açısından mülkiyet hak-



**Şekil 19.** 13.08.2010 tarihli 1/10000 ölçekli Atatürk Orman Çiftliği Alanları Nazım İmar Planı ve 1. Derece Doğal ve Tarihi Sit Alanı Koruma Amaçlı İmar Planı, 1/10000 ölçekli ulaşım şeması ve 1/1000 ölçekli Ulaşım (yol-kavşak vs) Uygulama Projesi (Kaynak: ŞPO Ankara Şube Arşivi).

kını azaltmamak ve herhangi bir değer kaybına sebebiyet vermemek kaydıyla, hukuki ihtilafların olduğu plan bölgesindeki ada ve parsellerde toplanabilir.” Arazi bütünlüğünü sağlamayı amaçlayan bu düzenleme amaç dışı kullanımlara sebep olmaktadır. Yol ve altyapı yatırımlarla ilintili kararlarda belediyeye sınırsız yetki veren yasal hüküm ile de ulaşım ile ilgili bütünlükten yoksun ulaşım, yol güzergâhı ve kavşak planların yapıldığı görülmektedir (Şekil 20).

Bu maddenin yanı sıra 2011 yılı 644 sayılı Kanun Hükmünde Kararname ile planlamanın merkezileştiği ve her tür ölçekte resen plan yapma yetkisine sahip olan Çevre ve Şehircilik



**Şekil 20.** AOÇ'deki yol ve kavşak düzenlemeleri (Kaynak: Yazarlar tarafından hazırlanmıştır, 2015).

Bakanlığı'nca da AOÇ'de münferit alanlarda plan onayladığı görülmektedir. Tablo 1'de başta Büyükşehir Belediyesi olmak üzere ilgili idareler tarafından 2006 sonrası AOÇ'de onaylanan planlar verilmiştir.

Tüm bu plan değişiklikleri ile beraber alanın kullanım biçimini belirleyen koruma statüleri/sit kararları da AOÇ, arazisi için son dönemde değişime konu olmuştur. AOÇ Kültür ve Tabiat Varlıklarını Koruma Kurulu'nun 07.05.1998 tarih ve 5742 sayılı kararı ile taşıdığı tarihi ve ekolojik öneme binaen birinci derece doğal ve tarihi sit olarak ilan edilmiş olmasına rağmen 2011 sonrasında birçok kararla yine kurul tarafından alanın sit derecesinin kaldırılması ve değiştirilmesine yönelik kararlar alınmış olup, bunlar Tablo 2'de topluca verilmiştir.

Buna ek olarak, Başbakanlık hizmet binası olarak başlanan; sonrasında Cumhurbaşkanlığı binasının (Şekil 21) yapıldığı Orman Genel Müdürlüğü Gazi Tesisleri alanındaki sit statüsünün korunmasına hükmeden mahkeme kararı sonrası 18.02.2014'te Kültür Bakanlığı Kültür Varlıkları Koruma Yüksek Kurulu tarihi sitlerde koruma ve kullanma koşullarını belirleyen, 1992 tarihli 421 sayılı ilke kararını iptal ederek, Kurulun 271 sayılı ilke kararı yürürlüğe girmiştir. 271 sayılı yeni ilke kararı (a bendindeki değişiklik ile) ile tarihi sit alanlarında kamu kurumlarının yapılmasına olarak tanıyarak, saray inşasının önündeki hukuki çıkmazı aşılıma çalışılmış ancak bu düzenleme ile tüm tarihi sit alanları gerekliliği, ölçeği, biçimi sınırsız bir şekilde yapılaşma riski ile karşı karşıya bırakılmıştır.

**Tablo 1.** AOÇ Arazisi. 2006 yılı sonrası yapılan onaylanan planlar

Tarih	Plan onaylayan idare	Plan	
1	12.01.2007	Ankara Büyükşehir Belediye Meclisi	Atatürk Orman Çiftliği Arazileri ve Doğal Sit Alanına ilişkin 1\25.000 nazım imar planı ve 1\10.000 ölçekli Nazım İmar Planı ve Koruma Amaçlı Nazım İmar Planları
2	13.08.2010	Ankara Büyükşehir Belediye Meclisi	1/10.000 ölçekli Atatürk Orman Çiftliği Alanları Nazım İmar Planı ve I. Derece Doğal ve Tarihi Sit Alanı Koruma Amaçlı Nazım İmar Planı'nın ve eki olarak onaylanan "1/10.000 ölçekli Ulaşım Şeması" ile "1/1000 ölçekli Ulaşım (Yol-Kavşak vb.) Uygulama Projesi
3	17.06.2011	Ankara Büyükşehir Belediye Meclisi	Orman Genel Müdürlüğü Gazi Tesisleri Alanı I. Derece Doğal ve Tarihi sit Alanı 1/1000 ölçekli Koruma Amaçlı İmar Planı
4	12.07.2013	Ankara Büyükşehir Belediye Meclisi	Yenimahalle İlçesi Beştepeler Mahallesi OGM (Orman Genel Müdürlüğü) Başbakanlık Kampüsü-Konya Yolu Bağlantı Yolu 1/1000 ölçekli Uygulama İmar Planı Değişikliği
5	17.01.2014	Ankara Büyükşehir Belediye Meclisi	Yenimahalle İlçesi, Beştepeler Mahallesi, AOÇ 2092/8 parselden geçen yol güzergâhına ait 1/1000 ölçekli Uygulama İmar Planı Değişikliği
6	16.01.2012	Ankara Büyükşehir Belediye Meclisi	Atatürk Orman Çiftliği arazisinde yapımına başlanan başbakanlık hizmet binasına ilişkin 1/1000 ölçekli imar planı ve parsellasyon planı
7	28.03.2012	Çevre ve Şehircilik Bakanlığı	1/10.000 ölçekli Gazi Mahallesi Başbakanlık Kampüsü Koruma Amaçlı Nazım İmar Planı
8	08.03.2013	Özelleştirme İdaresi	Ankara İli, Yenimahalle İlçesi, Gazi Mah., Atatürk Orman Çiftliği sınırları içerisinde yer alan, mülkiyeti Tütün, Tütün Mamulleri, Tuz ve Alkol İşletmeleri A.Ş.'ye ait olan 2100 ada 23 ve 24 parsellere ilişkin hazırlanan, Özelleştirme Yüksek Kurulu'nun 06.03.2013 tarih ve 2013/19 s. kararı ile kabul edilerek, 08.03.2013 tarih ve 28581 s. Resmi Gazete'de ilan edilen 1/10.000 ölçekli Nazım İmar Planı ve I. Derece Doğal ve Tarihi Sit Alanı Koruma Amaçlı Nazım İmar Planı Değişikliğinin, 1/5000 ölçekli Koruma Amaçlı Nazım İmar Planı ve 1/1000 ölçekli Koruma Amaçlı Uygulama İmar Planı
9	29.03.2013	Çevre ve Şehircilik Bakanlığı	Ankara ili Yenimahalle İlçesi Atatürk Orman Çiftliği Hayvanat Bahçesi Yenileme Alanına Ait 1/10000 ölçekli koruma amaçlı nazım imar planı değişikliği ile Ankara ili Yenimahalle İlçesi Atatürk Orman Çiftliği Hayvanat Bahçesi Yenileme Alanına Ait 1/1000 ölçekli koruma amaçlı uygulama imar planı
10	04.04.2014	Çevre ve Şehircilik Bakanlığı	Yeni Çiftlik Bulvarı Güzergah Değişikliğine İlişkin Atatürk Orman Çiftliği Alanları 1/10000 Ölçekli I.Derece Doğal Ve Tarihi Sit Alanı Koruma Amaçlı Nazım İmar Planı Değişikliği
11	15.02.2008	Ankara Büyükşehir Belediye Meclisi	Çankaya İlçesi Balgat Köyü 29095/1, 29096/3, 29101/8 ve 29102/3 nolu parsellere ilişkin 1/5000 ölçekli Nazım İmar Planı Değişikliği ile 1/1000 Ölçekli Uygulama İmar Planı Değişiklikleri

Kaynak: Şehir Plancıları Odası Ankara Şubesi arşivinden derleme.

Atatürk orman çiftliği sadece planlama ve kurul kararları ile değil siyasi iradenin en üst seviyede müdahaleleri ile yapılaşmaya açık bir alan haline getirilmektedir. Bu müdahale araçları son dönemde kullanılan kentsel dönüşüm ve yenileme alanı ilanları olup alana ilişkin bu tür müdahalelerin listesi Tablo 3'te verilmiştir.

AOÇ'nin tarihi çekirdeği özellikle siyasal müdahalenin odağı, sözde Osmanlıdan esintileriyle "AKP'nin Külliye"sinin (Şekil 23) projelendirildiği bir alan haline gelmiştir. Külliye'nin öz mekansal kurgusundan bağımsız, ilgisiz olarak ideolojik, simgesel bir inşa süreci başlamıştır. Yukarıda dizilen hukuka aykırı tüm planlama ve sit kararları değişiklikleri ile "Saray" ve sarayın



**Tablo 2.** AOÇ'deki sit kararları

Tarih	Karar
1	10.08.2011 Yenimahalle İlçesi Atatürk Orman Çiftliği Orman Genel Müdürlüğü Gazi Tesisleri'nin 1. Derece Doğal ve Tarihi Sit Alanı şerhinin kaldırılarak, sadece 3. Derece Doğal Sit Alanı olarak tesciline ilişkin karar
2	02.02.2012 Ankara İli, Yenimahalle İlçesinde, Atatürk Orman Çiftliği 1. Derece Doğal ve Tarihi Sit içerisinde yer alan mülkiyeti Atatürk Orman Çiftliği Müdürlüğüne ait 2100 ada 16 parsel ve mülkiyeti Atatürk Orman Çiftliği Müdürlüğüne ve Ankara Büyükşehir Belediyesine ait olan 13585 ada 12 parselin bir bölümünü de içine alan ve yaklaşık 7 ha'lık alanın 1. Derece Doğal ve Tarihi Sit Alanı şerhinin kaldırılarak, sadece 3. Derece Doğal Sit Alanı olarak tesciline ilişkin kararı
3	03.02.2012 Ankara İli, Yenimahalle İlçesinde, Atatürk Orman Çiftliği 1. Derece Doğal ve Tarihi Sit içerisinde yer alan mülkiyeti Atatürk Orman Çiftliği Müdürlüğüne ait 2100 ada 16 parsel ve mülkiyeti Atatürk Orman Çiftliği Müdürlüğüne ve Ankara Büyükşehir Belediyesine ait olan 13585 ada 12 parselin bir bölümünü de içine alan ve yaklaşık 7 ha'lık yürürlükteki mevzuat ile yürürlükteki ilke kararlarındaki 1. Derece Doğal Sit Alanı özellikleri taşımadığı, bölgedeki bitki dokusunun insan eliyle oluşturulan yapay bir çevre olarak geliştirildiği gerekçeleriyle söz konusu alandaki 1. Derece Doğal Sit şerhinin kaldırılarak, sadece 3. Derece Doğal Sit alanı olarak tescil edilmesine ilişkin Ankara Tabiat Varlıklarını Koruma Bölge Komisyonu'nun 02.02.2012 gün ve 15 sayılı Kararı'nın alanın tarihi açıdan bir özellik ve nitelik taşımadığı belirlendiğinde 3. Derece Doğal Sit alanı olarak tescil edilmesine ilişkin kararın uygun olduğuna
4	06.08.2013 Yenimahalle İlçesi Atatürk Orman Çiftliği Orman Genel Müdürlüğü Gazi Tesisleri alanında, Korunan Alanların Tespit, Tescil ve Onayına ilişkin Usul ve Esaslara Dair Yönetmeliğin 9. maddesinde yer alan -İnsanlar ve doğa arasında dengeli ilişkilerin geliştirilmesine ve muhafaza edilmesine katkıda bulunur- şeklindeki ayırt edici özelliği göz önüne alınarak bahse konu alanın "Sürdürülebilir Koruma ve Kontrollü Kullanım Alanı" olarak tescil edilmesi kararı
5	26.12.2012 Ankara İli, Yenimahalle İlçesinde, Atatürk Orman Çiftliği 1. Derece Doğal ve Tarihi Sit alanı içerisinde yer alan, özelleştirme kapsam ve programında bulunan mülkiyeti TAPDK A.Ş.'ye ait 2100 ada 23 ve 24 ada parsellerin üzerinde mevcut yapılaşmaların da bulunması, bitki dokusunun insan eliyle oluşturulan yapay bir çevre olarak geliştirildiği gerekçeleriyle bu parsellerdeki birinci derece doğal sit şerhinin kaldırılarak sürdürülebilir koruma ve kontrollü kullanım alanı olarak tesciline" ilişkin Kararı
6	05.08.2013 AOÇ alanlarına ait 1/10000 ölçekli Koruma Amaçlı Nazım İmar Planında Tarihi Çekirdek Alanı içinde kalan 63886 ada 5 parselin tarihi sit statüsünün kaldırılmasının uygun olduğuna ilişkin kararı

Kaynak: Şehir Plancıları Odası Ankara Şubesi arşivinden derleme.

**Tablo 3.** Çiftlik arazileri ile ilgili Bakanlar Kurulu kararları

Tarih	İlgili idare	Karar
1	10.03.2011 Bakanlar Kurulu	Orman Genel Müdürlüğü Gazi Tesisleri Eski Fidanlık Kentsel Dönüşüm ve Gelişim Proje Alanı ilanı
2	27.04.2012 Bakanlar Kurulu	T.C. Başbakanlık Gazi Yerleşkesi (OGM) Kentsel Dönüşüm ve Gelişim Proje Alanı
3	16.01.2012 Ankara Büyükşehir Belediye Meclisi	Güneyde Beştepe Caddesi, batıda Söğütözü Caddesi, doğuda Çiftlik (Alparlan Türkes) Caddesi ile çevrili Orman Genel Müdürlüğü Gazi Yerleşkesi ve civarının; 5393 sayılı Belediye Kanununun 73. maddesi uyarınca Kentsel Dönüşüm ve Gelişim Alanı ilanı
4	09.09.2012 Bakanlar Kurulu	Ankara ili, Yenimahalle ilçesinde bulunan ve AOÇ Hayvanat Bahçesi Yenileme Alanı ilanı
5	08.07.2013 Bakanlar Kurulu	Ankara ili, Yenimahalle ilçesinde alanın AOÇ Hayvanat Bahçesi Yenileme Alanına ilave edilmesi

Kaynak: Şehir Plancıları Odası Ankara Şubesi arşivinden derleme.



Şekil 21. Cumhurbaşkanlığı Hizmet Binası (Kaynak: Kimyon, 2014).



Şekil 22. Sarayın inşa edildiği alanın hava fotoğrafları karşılaştırması (Kaynak: Yazarlar tarafından bir araya getirilmiştir, 2015).



Şekil 23. AOÇ'deki "AKP Külliyesi" inşası fotoğrafı (Kaynak: Serter, 2015).

çeperine inşası devam eden cami ve kongre merkezinin gerçekleştirilmesi amaçlanmıştır. Adım adım devletin zor ve ideolojik aygıtlarından beslenerek sermaye güdümlü muhafazakâr kentleşmenin örneklem alanı oluşmaktadır.

## Sonuç

AOÇ'nin ve Ankara kent mekanının örgütlenmesinin ardından emek gücünün kamusal yeniden üretimi süreci ve bu yeni toplumsal düzenlemedeki üretim tarzının ekonomik, siyasi ve ideolojik durumlarının özgül olarak boğulanması, sosyo-mekansal olarak bir yeniden üretim süreci vardır. Her dönemde de bu üretim biçimi tarihsel ve siyasi yeni ağırlıklar ile belirlenmekte; değişimin itkisi mekansal olarak somutlanmaktadır. 1925 yılında kurulan AOÇ sadece kır ve kentin bütünleşmesi değil, aynı zamanda toplumsal değişimin bir temsili, bir ideoloji, modernitenin izlek mekanı / çiftliği, feodal emek sömürüsü ile mücadele örneği, yeni bir kamusal anlayışı, müşterek bir (yeniden) üretimin mekanı, bir örgürleşme alanı, yeni kentsel pratiğe karşılık yeni üretim biçimleri ile eklemelenmesi olarak yeni toplumun manifestosudur.

Cumhuriyetin kurulması ile birlikte yeni toplum ve yeni insan yaratma hedefindeki kurucu kadronun praxis alanı olarak ele aldığı AOÇ bu simgesel ifadesine binaen günümüzde ideolojik belli saldırılarla beraber, kent içerisindeki konumu sebebi ile kamu aleyhine salt ekonomi odaklı belirli müdahalelere maruz kalmaktadır. Bu müdahaleler kimi zaman en üst seviyede Bakanlar Kurulu Kararları ve kanun düzenlemeleriyle yapılırken, kimi zaman imar planları ile kimi zaman da önceden koruma amacıyla alınmış kararların yıpratılması neticesinde olabilmektedir.

Bütünıyla hazineye, kamuya ait olan AOÇ arazisinin, özel kullanım koşullarının ve istisnai mülkiyet durumuna karşıt süregelen müdahaleler nedeniyle yitimi söz konusudur. Bu müdahalelerin araçsallıklarını yasal ve yönetsel değişiklikler, planlama pratikleri, koruma(ma) kararları oluşturmaktadır. Bu araçların ve hegemonik söylemlerin çıkmaza girdiği yerlerde ise zor ve kurumsal güç kullanma marifetiyle değişim sürdürülmektedir. İktidarın ve sermaye işbirliği içerisinde kamu arazilerine, kamusalılıklara el koyma, el değiştirme süreci AOÇ ve çevresinde metruk bir şekilde ilerlemektedir. Ayrıca AOÇ ve Ankara kamusalılığın metalaştırılması sorunu ile yüzyüze kalmıştır.

Fiziki anlamda bir yok oluşu hazırlayan bu müdahaleler aynı zamanda AOÇ'de bir kimlik ve işlev sorununu da beraberinde getirmektedir. Esas itibarıyla bu 1937 yılından itibaren yaşanan bir süreç olup, AOÇ'nin ilk kurgusunda ele alınan üretim tüketim birlikteliğinin koparılması, kır kent birlikteliğinin yıpratılması neticesinde oluşmuştur. Tüm bu gelişmeler neticesinde AOÇ üretimle birlikte anılan eski dönemin aksine üretimin yapılmadığı, tüketime teşvik edildiği bir alan haline gelmiştir.

Bu durum genel olarak, sermaye lehine tüketim Ankara kenti üzerinde bilinçli olarak Ankara Büyükşehir Belediyesi tarafından yaratılan bir süreç olup, AOÇ çeperine konulan AVM'ler bu ideolojik kurgunun en konsantre ve yoğun yaşandığı mekanlardır. AOÇ günümüzde adeta kamu kurumları ile beraber AVM alanları tarafından kuşatılmış bir alandır.

AOÇ'nin siyasi temelli bu tasfiyesinin iki temel sorundan kaynaklandığını söyleyebiliriz; birincisi arazilerin el değiştirilmesi (kamu elinden çıkarılması ya da kamu tarafından amaç dışı kullanılması, yok edilmesi) ve ikincisi AOÇ arazilerinin kullanımı biçimi (amaç dışı veya amacı yıpratmaya dönük).

Özetle, AOÇ stratejik olarak devlet eliyle yok edilmeye çalışılan bir alandır. Alanın hem mülki durumu/özelliği hem de koruma kararları yıpratılarak, değiştirilerek, dönüştürülerek AOÇ arazilerinin kullanım ve sahiplik biçimi değiştirilmekte ve sonuç olarak AOÇ'nin bir bütün olarak yitirilmesine neden olmaktadır. Bu sebeple süt fabrikası, bira fabrikası gibi kullanımlarla beraber tarımsal üretimin devamını AOÇ özelinde anlamsız kılan şey fiziki koşullar değil tüketime dayalı ideolojinin kendisidir. Bu ideoloji aynı şekilde geniş kitlelere eğlenme ve rekreasyon olanağı sunan AOÇ'yi, parayla giriş yapıp eğlenebilecek Ankapark alanına dönüştürmeyi hedeflemektedir.

AOÇ, önce kamu kurumları eliyle parça parça ele geçirilerek geniş halk kesimleri tarafından kullanılabilir alan olmaktan çıkarılarak kamusalılığı yok edilmiş bir alan haline dönüştürülmüştür. Bu kamusalılığın yıpratılması Askeri dönemlerde bir başka boyuta ulaşmış, arazinin el değiştirmesinin yanında kamunun AOÇ arazisi içerisinde en yoğun ve nitelikli şekilde kullandığı alanlar (köşkler, havuzlar) bu yönetimlerce yasaklanmıştır. Kısaca AOÇ fiziki olarak kullanım olarak ve içerik olarak 1937'den sonraki süreç içerisinde yıpratılan ve yok edilen bir alan olmuştur. Tüm bu anlam yoğunluğunu yitirmesi ile beraber halkın kullandığı bir alandan kentin ortasındaki atıl bir alana dönüşümü gerçekleşen AOÇ arazisi sermaye kesiminin saldırılarına açık, sahiplik duygusunun gelişmediği, kullanım değeri üzerinden duygusal ilişkilerin kurulamayıp salt kapitalist ekonomik değerlendirme içerisinde kullanılması zorunlu gösterilen spekülasyon bir kent arazisi haline dönüştürülmüştür. AOÇ bugün tüketim üzerinden dayatılan bu kurguya ek olarak simgeler üzerinden yürütülen bir ideolojik savaşın da mekânıdır. AOÇ ilk kurulduğu zamanlarda modern yaşamın inşasına yönelik fonksiyon ve modern yapılarla kurulu bir alanken, günümüzde Cumhuriyet öncesi döneme ilişkin sembollerle "sömürgeleştirilen" bir alan haline gelmiştir. Cumhuriyetin kurucu kadrolarının Osmanlı dönemi ile kıyaslandığında devrimci kurgularına karşılık, saray, külliye gibi sıfatlarla günümüzde hayata geçirilen yoğun kütleler AOÇ'nin kültürel ve sosyal anlamının yok edilmesine yönelik müdahaleler olarak görülmeli ve mücadele tüm bu eksenleri kapsayacak şekilde verilmelidir.

## KAYNAKLAR

- Alpagut, L. (2010). Atatürk Orman Çiftliği'nde Ernst Egl'nin İzleri: Planlama, Bira Fabrikası, Konutlar ve "Geleneksel" Bir Hamam, METU JFA 2010/2. 239–264.
- Arabay, M. (2002). Atatürk'ün Ankara'ya Davet Ettiği Macar Profesör Antal Rethly'nin Türkiye'deki Çalışmaları, Atatürk Yolu Dergisi, Ankara Üniversitesi Türk İnkılap Tarihi Enstitüsü
- Atay, F. R. (2012). Çankaya. Ankara: Pozitif Yayınları.
- Batuman, B. (2015). Gezi'nin Devamı Olarak Atatürk Orman Çiftliği Mücadelesi Ya Da Rejim Değişikliğinin (Ve Buna Direnişin) Mecrası Olarak "Cumhurbaşkanlığı Sarayı" Mimarlar Odası Ankara Şubesi, Dosya 34. 53–62.
- Çetin, E. (2013). Osmanlı'da Günlük Hayata Sosyolojik Bir Bakış. Toplum Bilimleri Dergisi, Sayı:7
- Dernek, Z. (2006). 1304–1984 Cumhuriyet'in Kuruluşundan Günümüze Tarımsal Gelişmeler. Süleyman Demirel Üniversitesi Ziraat Fakültesi Dergisi.1–12.
- Diñçer, G. (2006). Ankara Kent Yazıları, Ankara Üniversitesi Yayınları, Ankara:Ankara Üniversitesi Basımevi.
- Duru, B. (2012). "Mustafa Kemal Döneminde Ankara'nın İmarı", Cumhuriyet'in Ütopyası: Ankara, Haz. Funda Şenol Cantek, Ankara Üniversitesi Yayınevi. Ankara.173–192.
- Günay, B. (1995). Planlama Yaklaşımlarının Mülkiyet Açısından İrdelenmesi. TMMOB ŞPO 1. Planlama Kongresi. Planlamanın Meşruiyeti ve Plancının Konumları. Ankara.
- Günay, B. (2005). Türkiye Mimarlığı: Gelenek, Yöre, Doğu, Batı, Ankara: Şehir Plancıları Odası Yayınları.,
- Karabulut, U. (2007). Cumhuriyet'in İlk Yıllarında Sağlık Hizmetlerine Toplu Bir Bakış: Dr. Refik Saydam'ın Sağlık Bakanlığı ve Hizmetleri (1925–1937), Çağdaş Türkiye Araştırmaları Dergisi VI/151. 54–155.
- Keleş, R. (1993). Kent ve Siyaset Üzerine Yazılar (1975–1992) İstanbul: IULA Yerel Yönetim Dünyası.
- Keskinok, Ç. (2005). Bir Özgürleşme Tasarısı Olarak AOC, Bir Çağdaşlaşma Öyküsü, Cumhuriyet Devriminin Büyük Eseri Atatürk Orman Çiftliği. Ankara.
- Kuban, D. (1996). İstanbul and Urban History, The Economic and Social History Foundation of Turkey. İstanbul: Numune Matbaacılık,
- Lefebvre, H. (2014). Mekanın Üretimi (Çev. I. Ergüden), İstanbul: Sel Yayıncılık.
- Osman, B. (2015). İnşaata Dayalı Ekonomik Büyüme Modelinin Konut ve Kentsel Büyüme Üzerindeki Etkileri: Ankara Örneği. ŞPO Ankara Şube Konut Paneli Sunumu. Ankara.
- Özdemir R. (1986). 19. Yüzyılın İlk Yarısında Ankara, Kültür ve Turizm Bakanlığı Yayınları, Ankara: Gaye Mat. San. ve Tic. A.Ş.
- Özer, M. N. (2005). Bir Kültürel Miras olarak Gençlik Parkı. Planlama 2005/4 Ankara. 16–17.
- Sürmelihiñdi, O. (2013). Defining Conservation Principles For The Brewery of Atatürk Forest Farm, METU. Yayınlanmamış Yüksek Lisans Tezi. Ankara,
- Tankut, G. (1984). Jansen Planı Uygulama Sorunları ve Cumhuriyet Demokrasisinin Kent Planlama Yaklaşımı, Tarih İçinde Ankara: Eylül 1981 Seminer Bildirileri, (Der.) Yavuz, E. ve Uğurel, N. ODTÜ, Ankara, 303–319.
- Tankut, G. (1990). Bir Başkent'in İmarı Ankara (1929–1939). Ankara: Orta Doğu Teknik Üniversitesi.
- Tankut G. (1988). Ankara'nın Başkent Olma Süreci, ODTÜ Mimarlık Fakültesi Dergisi (8:2). Ankara. 93–104.
- Tekeli, İ. ve İlkin, S. (2004). Türkiye'de Sıtma Mücadelesinin Tarihi, Cumhuriyetin Harcı, Köktenci Modernitenin Ekonomik Politikasının Gelişimi, İstanbul: İstanbul Bilgi Üniversitesi Yayınları.
- TMMOB Mimarlar Odası Ankara Şubesi (2013). Atatürk Orman Çiftliği Bira Fabrikası Kompleksi Tescil Öneri Raporu. Ankara.
- TMMOB Mimarlar Odası Ankara Şubesi (2012). Ankara Atlası. Ankara
- Tuğluoğlu, F. (2008). Türkiye'de Sıtma Mücadelesi (1924–1950). Türkiye Parazitoloji Dergisi, sayı: 32(4). Ankara. Türkiye Parazitoloji Derneği. 351–359.
- Turan, Ş. (1990). Türk Kültüründen Türkiye Kültürüne ve Evrenselliğe. Ankara.
- Yavi, E. (2001). Batırılan Bir Ülke Nasıl Kurtarılır? Günümüz Türkiye'sine Kıssadan Hisseler. İzmir: Yazıcı Yayınevi.
- Yavuz F. (1981). Başkent Ankara ve Jansen. ODTÜ Mimarlık Fakültesi Dergisi. Cilt 7. Sayı 1. Ankara.
- Yavuz, F. ve Keleş, R. (1974). Başkent Ankara İçin Elli Yıl Önce Çıkarılan 583 aylı Yasa Üzerinde Türkiye Büyük Millet Meclisinde Yapılan Görüşmeler. AÜ SBF Dergisi. C.XXIX. No.3–4. 1–32.
- Yazıcı, N. (1999). Osmanlı Sosyal Hayatından Bir Kesit: Tanzimat Döneminde Mesire. İslam Araştırmaları Dergisi. Cilt:12, Sayı:3–4. 253–258.
- Yukic. T. S. (1970). Fundamentals of Recreation (2nd edition. Harpers & Row) Library of Congress
- Ankara 13. İdare Mahkemesi Esas No: 2007/2394 davanın bilirkişi raporu
- TMMOB Şehir Plancıları Odası Ankara Şube Arşivi
- 2023 Başkent Ankara Nazım İmar Planı Açıklama Raporu
- <http://aocarastirmalari.arch.metu.edu.tr/aoc-tarihce/>
- [http://www.spo.org.tr/genel/bizden\\_detay.php?kod=6002&tipi=1&sube=1#.VPm-OtKsVvA](http://www.spo.org.tr/genel/bizden_detay.php?kod=6002&tipi=1&sube=1#.VPm-OtKsVvA)
- [http://www.spo.org.tr/genel/bizden\\_detay.php?kod=6361&tipi=3&sube=1#.VPm-XNKsVvA](http://www.spo.org.tr/genel/bizden_detay.php?kod=6361&tipi=3&sube=1#.VPm-XNKsVvA)
- <http://haber.sol.org.tr/kent-gundemleri/devlet-ciftliginden-rant-odagina-ataturk-ormanciftligi-haberi-48135>