

BİLDİRİ METNİ

Hızla Üzerine Kent Gelen Köyün, Kentleşme ile İmtihani: Uzundere

The Challenging Dilemma of The Village Between The Rural and The Urban: Case of Uzundere Village Under Pressure of Rapid Urbanization

Tolga Çilingir, Esra Kut Görgün

Dokuz Eylül Üniversitesi, Mimarlık Fakültesi, Şehir ve Bölge Planlama Bölümü, İzmir

ÖZ

Türkiye’de kırsal varoluşsal sorunları birikerek artarken, bu sorunlardan bir bölümünün “kentsel” kategorilerin içine aktarılıyor olması çözüme katkı sağlamamaktadır. Başka bir deyişle, kırsal alanlardan kentsel alan, kırsal yerleşmelerden kentsel yerleşme elde etmek, kırsal sorunlar yumağından kurtulmanın akılcı bir yolu değildir. Tersine, kırsal birikmiş ihmallerinin çözümüne verilecek katkı, kırsal “kır” gibi tanımlanması ve kırsal politikaları farklılaştırmakla mümkündür.

Bu yazı, İzmir merkez kentinin dış çeperlerinin dayandığı “eski köy”lerden biri olan Uzundere’nin kentsel dinamiklerle olan imtihanını incelemektedir. Şimdiki statüsüyle Uzundere Mahallesi, metropolün hizmet sektörüne katkı veren bir işgücünü barındıran, genellikle az katlı evlerden oluşan kırsal karakterini koruyan bir yerleşimdir. On dört büyük şehrin sınırlarını il sınırlarına genişleten 6360 sayılı yasadaki uzun yıllar önce mahalle olan Uzundere’yi, İzmir merkez kentinin saçaklanarak içine alması kolay olmamış, coğrafi konumu ve kendine özgü sosyo-ekonomik yapısı, köyü yapılaşma baskısından korumuştur.

Son zamanlarda Karabağlar ilçesi ve yakın çevresinde belediyenin ve bakanlığın faaliyetlerinden haberdar olan halkın dilinde, “kentsel dönüşüm” en çok konuşulan konulardan biridir. Mahalleye içine alacak bir dönüşümün, yerleşmenin kırsal doku özelliklerini, tarihsel ve kültürel geçmişi yitirmesine yol açacağını düşünmektedirler. TOKİ’nin yerleşime komşu olan geniş araziye devralması kaygıları artırmaktadır. Bu noktada, Uzundere’nin sahip olduğu sosyo-ekonomik ve kültürel özellikleri koruyan ve geleceğe sağlıklı bir mekânsal yapıyı taşıyacak yaklaşımın nasıl olması gerektiği, bu amacın hangi hedefler ve araçlar yardımıyla inşa edilebileceği ciddi bir soru olarak karşımıza çıkmaktadır.

Uzundere’nin bugün var olan ve yerlileri tarafından devam ettirilmesi istenen kırsal niteliği, yalnızca planlama disipliniyle geliştirilen sağlıklı arazi kullanım kararları ile sürdürülemez. Yönetimsel bir zeminde, yerleşmenin niteliksel sürdürülebilirliğini sağlayan sosyo-ekonomik, kültürel araçlarla desteklenmiş mekânsal düzenin kurulması gerekli görülmektedir.

ABSTRACT

While the existential problems of the countryside have been accretive, transferring a part of those problems into the “urban” categories does not contribute to the solution. In other words, it is not a rational way of getting rid of a ball of rural problems to obtain urban area from rural areas, urban settlement from rural settlements. In contrast, the contribution to solution of accumulated negligence of the countryside is possible by defining the countryside like “countryside” and differentiating the policies for the countryside.

This writing examines the examination of Uzundere, one of “the old villages” to which the external fringes of İzmir city center reach, in urban Dynamics. The Uzundere Neighborhood, with its current status, is a settlement, which shelters a labor force contributing to services sector of the metropolis, consists of low-rise houses in general and preserves its rural character. It did not become easy for İzmir city center to fray and include Uzundere, which was a neighborhood long years before the law no 6360 expanding borders of fourteen big cities to the provincial borders, into itself and its geographical position and its unique socio-economic structure have protected the village from the pressure of housing.

“Urban transformation” has recently been one of the mostly spoken issues by the public aware of the activities of the municipality and the ministry in the Karabağlar district and its immediate vicinity. They consider that a transformation to involve the neighborhood shall cause the settlement to lose its rural texture features, its historical and cultural past. It has increased the concerns that HDA has taken over the wide terrain neighbor to the settlement. At this point, it has confronted us as a serious question how the approach should be, which preserves the socio-economic and cultural features of Uzundere and shall carry a healthy spatial structure into future, and by the help of which targets and means the mentioned aim shall be built.

The current rural character of Uzundere, which the residents also want to continue, cannot be maintained only by decisions of

Geliş tarihi: 02.11.2017 Kabul tarihi: 04.10.2018

Online yayımlanma tarihi: 13.11.2018

İletişim: Tolga Çilingir.

e-posta: tlg.clngir@gmail.com

TMMOB
Şehir Plancıları Odası

Bu yazıya temel oluşturan çalışmada, Karabağlar Belediyesi'nden alınan veriler, saha araştırmaları, hane halkı anketi ve yüz yüze görüşme yöntemleri ile elde edilen görüşlerden yararlanılarak bir araya getirilen bulgular, tablo ve grafiklere aktararak yorumlanmış ve çeşitli sonuçlar ortaya çıkarılmıştır.

Mevzuatta meydana gelen değişimlerin, yerleşme ölçeklerinde ve yaşayanlar üzerindeki etkilerinin spesifik olarak incelenmesinden çıkan sonuçlar neyi değiştirebilir tartışılabilir. Ancak bu çaba, uzun erimli ve bütüncül bir planlama kurumsallığından uzak zeminlerde yapılan hazırlıkların, planlama ilkelerinin sağlıklı işleyişini nasıl zedelediğinin ortaya konulmasına, kurumsal olarak planlamanın bir önlem yaklaşımı ve dili geliştirilmesi gerektiğinin anlaşılmasına katkıda bulunmuştur.

Anahtar sözcükler: Kentleşme baskısı; metropoliten çeper; saçaklanma.

I. Giriş

Literatürde “kent” ve “köy” olarak adlandırılan yerleşme kategorileri arasındaki farklar, niceliksel ve/veya niteliksel özellikler yardımıyla keskinleştirilirken, yerleşmeleri köy ya da kent olarak tanımlamak da olanaklı hale gelmektedir. Önceden “köy” olarak tanımlanabilen bir yerleşmenin artık “kent” olması, dünya coğrafyasında sıklıkla örneklerine rastladığımız bir süreç olarak dikkat çekmektedir. Nedeni ne olursa olsun kimi zaman büyümeye bağlı olarak yerleşimin köyden kente evrilmesi, bağımsız ve tekil bir süreç olarak gelişirken, kimi zaman da bir kentin köye doğru yaklaşarak onu yutarak kentleştirmesi şeklinde gerçekleşmektedir.

Türkiye’de 2012 yılında yürürlüğe giren 6360 sayılı yasa ile birlikte “nerenin köy nerenin kent olarak anılacağı, kırsal ve kentsel bölgenin birbirinden nasıl ayrılacağı” meselesi daha karmaşık bir hal almıştır.

Bu yazı, İzmir merkez kentinin çeperinde yer alan Uzundere köyünün, kentin bir mahallesi olarak tanımlandığı süreçte karşı karşıya bulunduğu çevresel baskıları konu almaktadır. Kentin çeperinde yer alan çok eski bir yerleşim olarak, çevresinde gelişen türlü yapılaşmalarla, adeta üzerine doğru gelen kent ile etkileşimine ve “köy olarak kalabilme” çabasına işaret etmektedir.

Kentsel yayılmanın kentin çeperlerinde oluşturduğu etkiler kentsel morfoloji çalışmalarının başlıca konularından biridir. Conzen’in kent morfolojisi alanına kazandırdığı kent kenarı/çeperi (fringe belt) kavramı (Gürer, 2016) çeperlerde değişen arazi kullanım türleri ve/veya mülkiyet örüntüsü ile dikkat çeker ve belirginleşir. Kentin çeperlerine doğru saçaklanması, kentleşme sürecinin en hassas, dinamik ve hızla değişen kentsel ve kırsal sistemleri arasında gelişir. (Gu ve Xiong, 1989)

healthy land use developed by the planning discipline. On a governance basis, it is regarded necessary to set up a spatial order supported by socio-economic and cultural means enabling the qualitative sustainability of the settlement.

In the study forming a basis to this writing; the findings, brought close together by benefiting from the data received from the Karabağlar Municipality, field researches, opinions obtained by household interview survey and face-to-face interview methods, were tabulated and graphed and then interpreted, and various results were revealed.

What the result from the specific examination of effects of the changes in regulations on the settlement scales and the residents can change is debatable. However, this effort has contributed to revealing how the preparations made far from a long-range and holistic planning institutionalism damage the proper functioning of planning principles and also to understanding that institutional planning needs to develop a measure approach and language.

Keywords: Pressure of urbanization; metropolitan fringe; urban sprawl.

Dolayısıyla, arazi kullanımının, çevrenin ve toplumun yönetiminde sorunlar doğurma potansiyeli yüksektir.

1960'lardaki Conzen (1960) ve Whitehands'in (1967) çalışmalarından bu yana kentsel coğrafyacı ve kent planlamacılarının ilgisini çeken ve araştırma konusu olan (Pryor, 1968; Gu ve Xiong, 1989; Lesage ve Charles, 2008; Cao vd., 2009) kentsel saçaklanma meselesi, zaman zaman saçakların temel niteliklerine (Cui ve Wu, 1990; Whitehand ve Morton, 2004), kimi zaman da onların evrimsel mekanizmalarına (Wu ve Ma, 1990) odaklanmıştır. (Cao vd., 2012) Çeperlerdeki değişimin fiziksel özellikleri, arazi kullanım dinamikleri açısından (Bryant vd, 1982; Mori, 1998; Theobald, 2001), peyzaj örüntüleri (Ichikawa vd., 2006; Malaque ve Yokohari) ve tarım arazilerinin korunması (Ryan ve Walker, 2004) gibi konularda incelenirken arazi kullanım deseni üzerindeki çatışmaları ve uyumsuzlukları giderici çabalar geliştirilmiştir. Bu tür bölgelerde, yayılmanın yönetimini ve arazi kullanım optimizasyonunu sağlamaya yönelik de çalışmalar kaydedilmiştir. (Zong vd., 2002). Kent çeperlerinde meydana gelen gelişmelerin sorunlar dizisi oluşturduğu düşüncesine karşılık, kentsel saçaklanmanın aynı zamanda yönetilebilir ve yeni sosyal, ekonomik ve çevresel fırsatlar sunan bir dinamik olabileceği (Gallent vd., 2006) savunulmuştur.

Kentlerin teknoloji, erişim ve ulaşım olanakları gibi katalizör etkisi gören etmenlerin de yardımıyla kırsal alana ve kırsal yerleşimlere doğru saçaklanarak genişlemesi, kırsal yerleşimlerin çözümlen(e)meyen sorunlarının üzerine kentsel baskıların da eklenmesi, yasal-yönetimsel değişiklikler ile kırsal yerleşimlerin kent statüsüne geçmesi sorunları daha da artırmaktadır. Kırın kendine özgü dokusu bu baskı altına girmekte ve kaybolmaya başlamaktadır. Bunun yanında ‘kırsal soylulaştırma’ olgusu; büyüme eğilimi sonucunda kentlerin çevrelerindeki kırsal karakterli alanları yutarak bu alanları etkileri altına almaya, bu alanlarda yapısal değişim ve dönüşüme de neden olmaktadır

(Alkan ve Yenigül, 2016). Çalışma ve yaşam koşullarını iyileştirmek isteyen, altyapı gibi ihtiyaca bağlı sorunlarını çözmek isteyen kırsal yerleşimler 'kent gibi olma' durumu ile karşı karşıyadır. Tekeli (2016); sanayi toplumundan bilgi toplumuna geçerken yerleşme sistemleri kavramlarının yetersiz kaldığını, yerleşmeler alanında yeni kavram ve kuram arayışlarına girildiğini ve bu arayışlara yanıt bulabilmek için yeni gözlemlerde bulunulması gerektiğini belirtmektedir.

Türkiye'de 2012 yılında kabul edilen '6360 Sayılı On Dört İlde Büyükşehir Belediyesi ve Yirmi Yedi İlçe Kurulması ile Bazı Kanun ve Kanun Hükmünde Kararnemelerde Değişiklik Yapılmasına Dair Kanun' öncül diğer büyükşehirlerde olduğu gibi söz konusu illerin tamamını kentsel alan olarak tanımlamış, önceki köy yerleşmeleri mahalle statüsüne geçirilmiştir. Gerekçesi 'en yüksek verimlilikle, hızlı ve kaliteli hizmet bütünlüğünün sağlanması' (Aksu, 2012) olarak ifade edilmiş olsa da yasanın etkileri kırsal yerleşimlerde olumsuz yönde hissedilmektedir. Özellikle kentin çeperlerinde yer alan kırsal nitelikli yerleşimlerde fiziksel gelişme süreçlerine yönelik yapılaşma baskılarına, yönetsel statü değişiminin getirdiği bir tür psikolojik baskı da eklenmiştir.

Bu çalışmanın konusu olan İzmir'in Karabağlar ilçesindeki Uzundere köyünün statüsü, 6360 Sayılı Yasadan da önce mahalle olarak değiştirilmişti. Kente en yakın köy (9 km) olarak anılmasıyla beraber, çevresindeki birden fazla (otoyol, TOKİ konutları, kentsel hizmet bölgeleri vb.) kentsel arazi kullanım değişimine tanıklık etmiş, kendi içinde de köy dokusunun kaybolmasına karşı köy olarak kalmaya çalışmıştır.

Çalışmanın analitik bulgularının elde edilmesinde üç aşamalı bir süreç izlenmiştir. İlk olarak çalışma alanında ön incelemelerde bulunulmuş, literatür taraması ve Karabağlar Belediyesi'nden alınan belgeler değerlendirilmiştir. Yaklaşık 3 aylık bir saha çalışması aracılığıyla fiziksel yapı analizleri (ulaşım, altyapı, arazi kullanımı, mimari özellikler, bahçe kullanımları vb.) tamamlanmıştır. Ayrıca mahallede yaşayanların görüşlerini almak ve sosyo-kültürel, ekonomik yapıya ilişkin tespitlerde bulunmak amacıyla hane halkı anketi uygulanmış, mülakatlar yapılmıştır.

Arazi kullanım sonucunda tespit edilen 804 haneyi temsilen %95 güven aralığı ve %12 hata payındaki örneklem büyüklüğünde (62 hanede genel yaş piramidini temsil edebilecek yaş karşılıklarında, 36'sı kadın 26'sı erkek bireyle) anket yapılmıştır. Haneyi temsil edebilecek nitelikteki bireyler ile hanede yaşayanlar hakkındaki genel bilgilerin toplanmasının ardından 32 soruluk bir anket uygulamasında, mevcut yerleşim, parsel ve konutların durumlarına, yaşam koşullarına ve kentsel hizmetlere ilişkin memnuniyet ve sorun tespiti araştırması, tarımsal/kırsal karakteristiklerin tespiti ve planlamadan beklentiler gibi alt başlıklar altında sorular yöneltilmiştir.

Anket çalışmasına ek olarak ses kayıtları eşliğinde derinlemesine görüşmeler gerçekleştirilmiştir. Aralarında muhtar, 'Harmanyeri Kentsel Koruma Derneği' temsilcileri ve köyün yerlisi olan yaşlılarının da olduğu çeşitli görüşmelerde köyün tarihi, gelenekleri, ekonomik, sosyal ve kültürel yapısı, yerleşimin güncel sorunları ve beklentiler, yöneltilen açık uçlu sorular aracılığıyla kaydedilmiştir.

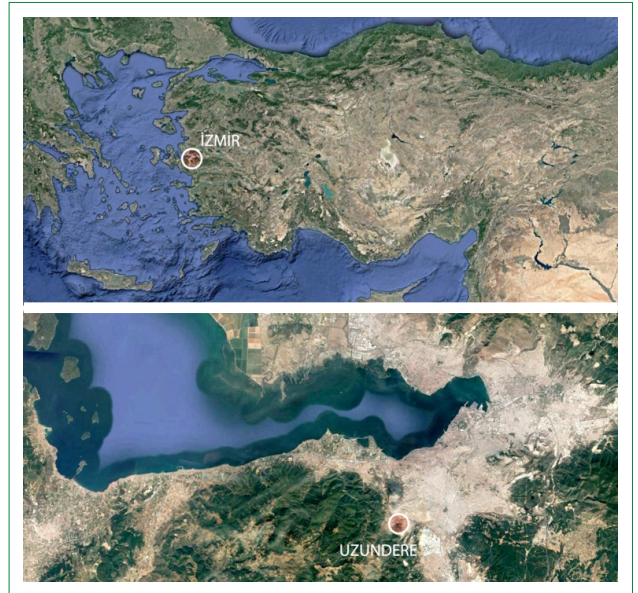
2. Uzundere'ye Analitik Bir Bakış¹

Uzundere mahallesi, İzmir'in merkez bölgesinde batı ve güney koridorlarının başlangıcında yer alan, Karabağlar ilçesine bağlı 58 mahalleden bir tanesidir. Kent merkezine yaklaşık 12 kilometre uzaklıkta merkez kentin güneybatı çeperinde konumlanmaktadır. (Şekil 1)

Uzundere yerleşimi, yaklaşık 300-400 yıllık bir tarihe sahiptir (Çetin, 2017). Horasan tarafından gelen 7 hane ile kurulduğu bilinmektedir. Köyün ilk yerlileri 'Tahtacılar' olarak bilinen Alevi Türkmen bir topluluktur. Uzundere'ye yerleşenlerin, Urla Bademler ve Bayındır Toroslu/Yakapınar köylerinde yaşayanlar ile akrabalıkları bulunmaktadır (Çalışan, 2017).

Sosyo-Kültürel Yapı Çözümlemeleri

Uzundere mahallesinin demografik yapısı incelendiğinde; en eski nüfus verisi olarak 1965'teki genel nüfus sayımlarına erişilmiştir. 1965-1980 yılları arasında genel olarak artan bir nüfus yapısına sahiptir. Uzundere'nin, 1980-1985 yılları arasında köyden mahalle statüsüne geçtiği, nüfus verilerinden ve halk ile görüşmelerden elde edilen bilgilerle anlaşılmaktadır. 1980



Şekil 1. Uzundere'nin konumu.

¹ Makalede aktarılan analitik bilgilerin büyük bölümü, 2017'de tamamlanan ve makale yazarlarının yürütücülüğünde bir ekip tarafından hazırlanan Uzundere Mekânsal Analiz ve Gelişme Stratejileri Projesi, (DEÜ – Karabağlar Belediyesi Protokolü) kapsamında gerçekleştirilen çalışmalardan da yararlanılarak ortaya konulmuştur.

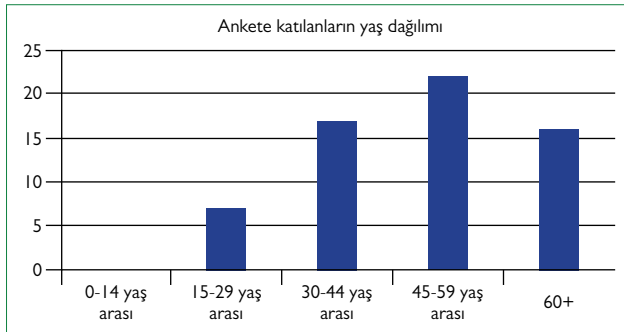
sonrası 2007 nüfus verilerinde görüldüğü gibi nüfus sıçrama göstererek 3.439 kişi seviyesine ulaşmıştır. Son 10 yıllık süreç genelinde, 3.300-3.600 arasında genel bir seyir izlediği görülen nüfus büyüklüğü, 2010-2014 aralığında 6.100-8.000 arasında bir seviyeye ulaşmıştır.² 2015'ten 2016'ya geçişte yaklaşık olarak nüfusta %3 oranında bir düşüş yaşanmıştır. (Tablo 1)

Uzundere yerleşimine ilişkin göç ve hareketlilik bilgisi, yapılan anket çalışmaları sonucunda elde edilmiştir. Hane halkı anketleri, 62 hanede 26 kadın 36 erkek ile yapılmıştır. Ankete katılan bireylerin %35'i 45-59 yaş aralığındadır (Şekil 2). Hane halkı yaş dağılımı için elde edilen değerlerde de en yüksek dilimi bu yaş aralığı vermektedir (Şekil 3). Ayrıca hanedeki birey sayılarına göre ortalama hane büyüklüğü 3,14'tür.

Hanehalkı anket verilerine göre; 195 kişilik örneklem içerisinde Uzundere doğumlular %32 oranına sahiptir. %39'luk

Tablo 1. Uzundere'nin yıllara göre nüfus verileri

İlçe	Bucak	Yıllar	Nüfus
Merkez	Eşrefpaşa	1965	524
Merkez	Merkez	1970	499
		1975	598
		1980	835
Konak		2007	3.439
Karabağlar		2008	3.540
		2009	3.563
		2010	6.195
		2011	7.417
		2012	7.824
		2013	7.966
		2014	7.918
		2015	3.468
		2016	3.366

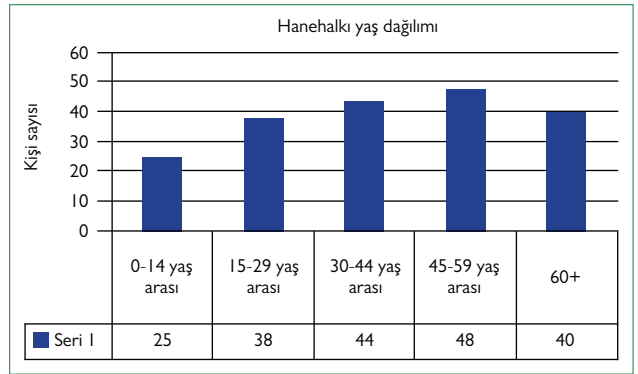


Şekil 2. Ankete katılanların yaş dağılımı.

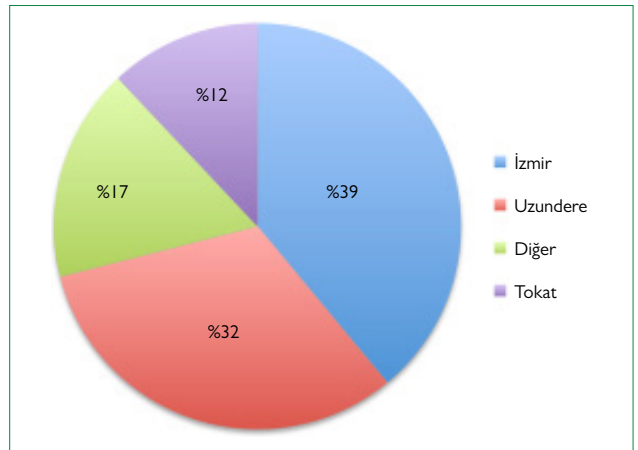
² Uzundere mahallesindeki 2010-2014 yılları arasındaki artış, yerleşimin doğal nüfus miktarında bir değişim değil, mahalle sınırlarındaki değişim kaynaklıdır. Kadifekale'nin jeolojik sakinliği heyelan bölgesi ilan edilmesinden sonra bu bölgeden taşınanların Uzundere yerleşiminin batısında kalan TOKİ konutlarına taşınmasıyla nüfus 2010'da 3.563'ten 6.195'e çıkarak ani bir yükseliş göstermiş, 2015'te TOKİ konutlarının inşa edildiği bölgede Yaşar Kemal mahallesi kurularak Uzundere mahallesinden ayrılmış, 7.918 seviyesinden 3.468'e düşmüştür (Karabağlar Belediyesi, 2017).

daha geniş bir kesim ise, İzmir'de (Uzundere dışı) doğanlardır. İzmir'in Bayındır ilçesi ve Bademler yerleşmesi yanıtlarda sıklıkla görülmektedir. Geriye kalan %29'luk kesimin dağılımında Tokat doğumlular (%12) dikkat çekici bir ağırlık oluşturmaktadır. Tokat'ı; Sivas, Kayseri, Diyarbakır, Erzurum, Mersin gibi iller izlemektedir. (Şekil 4)

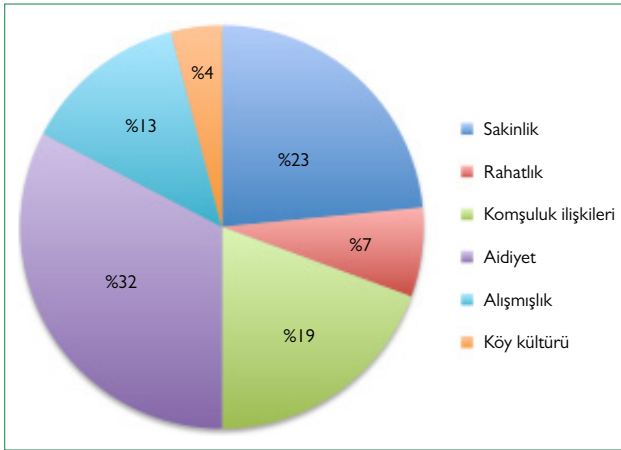
Başka bir yerde yaşama isteği konusunda alınan yanıtlara bakıldığında; birçok yerden Uzundere'ye gelen kişiler; çoğunlukla aidiyet ve sakinlik duygusu nedeniyle başka yerde yaşamak istemediklerini belirtmişlerdir. 'Size olanak verilse Uzundere yerine başka bir yerde yaşamak ister miydiniz?' şeklinde sorulan soruya 'hayır' yanıtı verenler (42) 'evet' diyenlerin (20) iki katından fazladır. Kendilerini Uzundere'ye bağlayan etmenler sorulduğunda, %32 oranında 'aidiyet, köken' gibi yanıtlar alınmıştır. Bunu, %23 oranında 'sakin ve huzurlu ortam' gerekçesi izlemiştir. Komşuluk ilişkileri, mekâna alışmışlık duygusu, rahatlık, köy kültürü gibi gerekçelerin yanı sıra özgürlük, dayanışma vb. diğer (%2) gerekçelere de rastlanmıştır. (Şekil 5)



Şekil 3. Hanehalkı yaş dağılımı.



Şekil 4. Uzundere'de yaşayanların doğum yeri



Şekil 5. Uzundere'ye bağlayan etmenler.

Uzundere dışında yaşama isteği duyanların gerekçelerinde ise dikkat çekici noktalar bulunmaktadır. Anketi yanıt verenlerin bir bölümü, Uzundere'de bulamadıkları iş ve alışveriş olanaklarını, banka, park, spor tesisleri, hastane, çocuklar ve gençler için alan gereksinimlerini belirtmiş, bir bölümü denize yakın olma isteği duyduğunu bildirmiştir. Yaşamaya öykünülen yerler olarak; İzmir'den Yurtoğlu mahallesi, Karaburun, Seferihisar, Bademler, Karşıyaka, Mavişehir, Hatay, Gaziemir, Buca, Yeşilyurt ve İzmir dışında Akyaka, Marmaris ve İstanbul'dan söz edilmiştir.

Uzundere'nin kültürel yapısı incelendiğinde yörede yaşayanlar arasında Türkmen kökenli Alevilerin öne çıktığı görülmektedir. Köyün yerlileri Tahtacı Alevileri'dir ve ismini odunculukla uğraşmalarından alan Tahtacılar bugün farklı işler edinseler de geleneksel yaşamlarına bağlıdırlar. Geleneklerinde 'yol kardeşliği' anlamına gelen 'musahiplik' bulunmakta, tüm aile üyelerinin görüşü alınarak iki kişi ahiret kardeşi olmakta ve birbirinden kız alıp vermeyip "gönüllü akrabalık" yaşamaktadırlar (Çalışan, 2017).

Düğünler eskiden 'harman yeri' olarak bilinen yerde (meydanda) yapılmaktadır. Düğünlerde yörenin geleneksel yemeklerinden keşkek ve yoğurtlama hazırlanmaktadır. Evlerde, domates soldurma, soğan aşısı, kuzu kuyruk yağı ile kuşbaşı şeklinde yapılan keşkek, fava, yumurta ile yapılan bir tür sarmaşık olan dikleme gibi yemekler yapılmakta, "göce" denilen tarhana suyu ile yapılan yemek, dağlardan toplanan mantar, salyangoz yahnisi, zeytinin hemen her türü, zeytinle yapılan limonlu hurma yerleşime özgü yiyecekler arasında yer almaktadır. Avlularda fırında yemek yapma geleneği az da olsa sürmektedir.

Gerek yerleşimin fiziksel eşiklerle sınırlı konumu, gerekse sosyo-kültürel olarak içine kapalı yapısı nedeniyle, kentsel etkinlikler sınırlı düzeydedir. Kente ve kentliliğe inat, 'Uzundere Köyü Şenliği' adıyla şenlik düzenlenmekte, etkinlikte, 'harman yeri' olarak bilinen köy meydanında organik ve ekolojik ürünlerin satıldığı stantlarda yerel üreticiler üzüm, incir, biber, domates gibi sebze ve meyvelerini, gözleme, içli köfte, keş-



Şekil 6. "Uzundere köyü" ifadesi geçen tabela.

kek, aralık çorbası gibi yemekler yapıp satmaktadır. Uzun yıllar 'mahalle' statüsünde olsa da yaşadıkları yerleşimi 'köy' olarak nitelendiren Uzundereliler'in sözlü ve yazılı ifadelerinde bu vurguyu sıklıkla görmek mümkündür. Şekil 6'da yerleşimdeki analiz çalışmaları aşamasında yerleşimin merkezindeki bir kahvehanenin eski tabelasında olmadığı halde, yerine asılarda yer verilen 'köy' ifadesi bunlardan biridir.

Komşuluk ilişkileri ve güvenlik ile ilgili mevcut koşullar Uzundereliler açısından olumludur. Sokak ölçeğinde komşuluk ilişkileri sorgulandığında, %82 oranında memnuniyet olduğu anlaşılmaktadır. 62 hanede 43 'iyi', önceden kategorik bir ayırım yapılmamış olmasına karşın açık uçlu bir soru yanıtı olarak 8 'çok iyi' yanıtı alınmıştır. Olumsuz görüş bildirenlerin nedenleri arasında, 'dışarıdan yerleşime göç edenlere yönelik bakış açısı', 'otoyal geçişi sırasında tarım topraklarının istimlak edilmesinin ardından meydana gelen tartışmalar' gibi gerekçeler rastlanmaktadır.

Sosyokültürel alanda, kırsal karakteristik dinamikleri taze tutan sivil inisiyatifler şekillenmiştir. Uzundere Mahallesi Harmanyeri Kentsel Koruma Derneği bu kurumsal yapılardan biridir. Derneğin amacı; köyün sosyal ve mekânsal yapısının korunması ve yakın çevrede uygulanan, uygulanması muhtemel kentsel dönüşüm projelerine karşı halkı bilinçlendirerek, bir araya getirmektir (Gür, 2017). Bu oluşumun, Uzundere çevresindeki kentsel dönüşüm faaliyetlerinin yoğunlaşması üzerine ortaya çıktığı, bir yandan Uzundere yerleşimine yönelik olası bir kentsel yenileme girişimine karşı halkı örgütleme ve bilinçlendirme görevi üstlenirken, yerleşimde yaşayanların farkındalıklarını artırmaya ve mahalleliler arası iletişimi güçlendirmeye yönelik çaba içinde olduğu gözlenmektedir.

Yerleşimde bir diğer örgütlü etkinlik, Uzundere Spor Kulübü üzerinden gerçekleştirilmektedir. Uzundere Gençlik ve Spor kulübü amatör futbol ile ilgili olarak 1970'lerde köyün gençlerinin girişimi ile 1979 yılında resmi olarak kurulmuştur (Çetin, 2017). Kulüp, üye sayısı 113 olmasına karşın, sahip olduğu futbol takımı aracılığıyla yerleşimde yaşayan gençlere spor yapma olanağı verirken, diğer yandan yerleşimdeki kültürel aktivitelere, düğün gibi kutlamalara da ev sahibi olarak katkıda bulunmaktadır. Özellikle,

kulübün ön tarafında yer alan meydan, etkinlik zamanı meydana konulan sandalyeler ile bu etkinliklere çok sayıda Uzundereli'nin katılımını sağlamaktadır. 1350 üyesi bulunan kütüphane de Karabağlar geneline hizmet vermesine karşın, Uzundere'nin sahip olduğu kültürel bir değer olarak dikkat çekicidir.

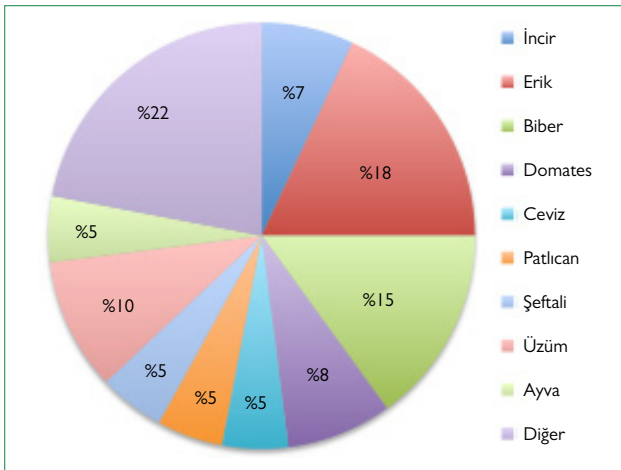
Ekonomik Yapı Çözömlenmeleri

Uzundere halkının ekonomik geçim kaynağı, kuruluş döneminde ağaç ve keresteye dayalı iken, izleyen yıllarda yoğun tarım faaliyetleri olmuştur. Söz konusu dönemde zeytin, incir ve tütün önde gelen tarımsal ürünlerdir. Uzundere köyünün hemen çevresini saran geniş arazilerde yetişen tütün, tekelleşme ve her aileden satın alınan tütün tonajına kota getirilmesinden sonra geçim kaynağı olmaktan çıkmıştır.

Köy statüsünden mahalleye geçişle birlikte, köyün tarım arazilerine el konulduğu, özellikle Çeşme-Aydın otoyolunun geçişi ve kamulaştırmalarla birlikte zeytinliklerin kesildiği, otoyolun dolgusuyla kuzeyde ve güneyde kalan alanların bağının koptuğu belirtilmektedir. Bugün hala, tarımla geçinenlerin yaklaşık %30'unun zeytincilikten para kazandığı, yaklaşık 28 ailenin elinde halen tarım faaliyeti sürdürebilecek arazi olduğu bildirilmiştir. İncir ve bardacık da, zeytin ile birlikte tarımsal desende üretimi yapılan ürünler arasındadır. Hanehalkı araştırmasından çıkan sonuçlara göre; üretilen sebze ve meyvenin (Şekil 7) %18 oranında pazara sunulduğu görülmekte, gereksiniminden fazla toplanan ürünün genellikle eş-dost ve komşuya sunulduğu ifade edilmektedir.

Pazarda kayısı ve erik satan haneler olduğu gibi, yine bahçesinden elde ettiği ürünleri kullanarak, aşure, dolma, yaprak sarması, gözleme, börek, turşu, tarhana, reçel gibi ürünleri pazar aracılığıyla sunan haneler olduğu da saptanmıştır. Hayvancılık faaliyetleri ise çok olmamakla birlikte kümes hayvancılığının ön plana çıktığı görülmektedir.

Hanehalkı anketinden elde edilen mesleki dağılım grafiği (Şekil 8) tarımdan uzaklaşan halkın yapısını ortaya koymaktadır.



Şekil 7. Bahçede üretilen ürünler.

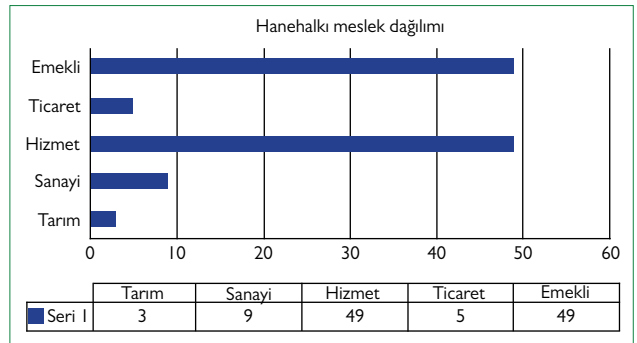
%84'lük kesimin hizmet sektöründe çalışanlar ya da emeklilerden oluşması çarpıcıdır. Tarımla uğraşanlar, %2,5 oranındadır.

Hizmet sektöründe çalışanların içinde, güvenlik görevlisi, temizlikçi, bulaşıkçı, belediye işçisi, tiyatrocu, halkla ilişkiler, insan kaynakları görevlileri, muhasebeci gibi farklı seçenekler bulunmakta, ancak şoförlük hizmet sektöründe çalışanlar arasında dikkat çekici bir oran (%18) oluşturmaktadır. Ankette tespit edilen 9 kişi, özel şirkette, belediyede, takside, dolmuşta ya da ambulansla şoför olarak görev yapmaktadır. Diğer önemli grup olarak çıkan emekli kesimin içinde ise, emekli subay, taksi şoförü, esnaf, tamirci, aşçı, belediye işçisi gibi çok farklı alanlarda çalışmış olanlar bulunmaktadır. Yerleşim karakteristiğini 'kırsal' olarak korumaya çalışırken Uzundereliler, toprağın kendilerine sunduğu iş ve geçim olanaklarından uzaklaşarak sektörel anlamda kente hizmet veren bir konum elde etmişlerdir.

Fiziksel Yapı Çözömlenmeleri

İlk yerleşim yeri dere kenarı olan, sonrasında 'harman yeri' adı verilen meydana ve cemevine doğru genişleyen (Çalışan, 2017) Uzundere'nin yerleşim düzeni, eşkıyalardan korunup birlik olabilmeyi sağlamak üzere, bitişik evler şeklinde olmuştur. Yerleşim genelinde yol genişlikleri, karşılaşan iki aracın geçebileceği bir standarda sahip olmasına karşın, merkezdeki çekirdek dokuda yol genişlikleri taşıtların giremeyeceği ölçülere kadar düşebilmektedir. (Şekil 9)

Uzundere'nin çalışma kapsamına giren köy yerleşimi sınırları içerisinde 578 bina tespiti yapılmış (Şekil 10), bunun 511'inin konut kullanımı olduğu ve binalarda toplam hane (daire) sayısı 804 olarak hesap edilmiştir. Ticari kullanımların dağılımına bakıldığında, çekirdek bölgede bir yoğunlaşma olduğu net olarak görülmektedir. Yerleşimde harabe niteliğinde 16 bina, 13 depo yapısı ve 3 inşaat olduğu tespit edilmiştir. Konut parsellerinde müstemilat ve garaj kullanımlarının yaygın olduğu, az sayıda ağıl ve kümes yer aldığı saptanmıştır. Sosyal donatı olanakları, bir adet ilköğretim tesisi, bir adet sağlık tesisi, bir adet muhtarlık birimi, bir adet kütüphane ve bir adet cemevi ile sınırlıdır. Merkez bölgede, organize bir şekilde çocuk oyun alanı, 'fitness' alanı,



Şekil 8. Meslek dağılımı.

toprak zeminli bir futbol sahası ve Uzundere Spor Kulübü'nün kullandığı bir tesis ile pazar yeri olarak da kullanılan bir meydan yer almaktadır. Ayrıca zemin kat üstü kullanımların neredeyse tamamı konut işlevinde olup dükkân ve ticari depolama faaliyetlerinin zemin katla sınırlı kaldığı görülmektedir.

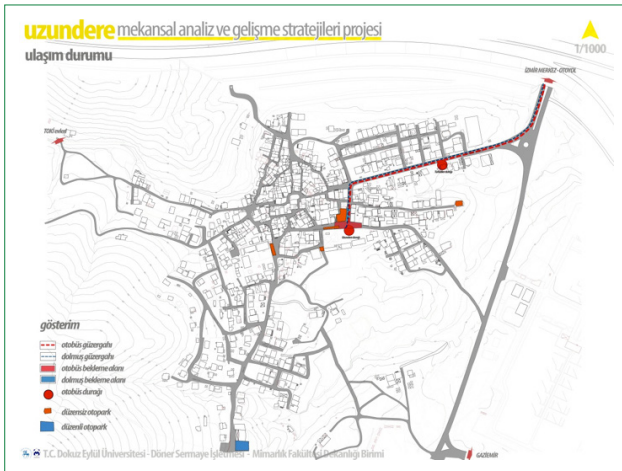
Yerleşim, farklı nitelikte doku özelliklerini bir arada bulundurmaktadır. Alanda yerleşimin kurulduğu dönemden günümüze çok az sayıda yapı ulaşmıştır. Mahalle merkezinin kuzeybatısında bulunan alanda eski doku niteliğinin korunduğu görülmektedir. Taş ve tuğla ile yığma olarak inşa edilmiş bu yapılar, genellikle 1 katlı olup, ahşap çatı ve alaturka kiremit ile örtülmüştür. Bina kalitesi açısından dört kategoriye ayrılan binaların coğrafi dağılımına bakıldığında, harabe binaların çekirdek dokudaki konumlanmaları dışında net bir kümelenme olduğu söylenemez (Şekil 11).

Yapım sistemlerine bakıldığında (Şekil 12), binaların ağırlıklı olarak betonarme ve yığma sisteme sahip oldukları, az sayıda prefabrik bina inşa edildiği saptanmıştır. Betonarme ve yığma

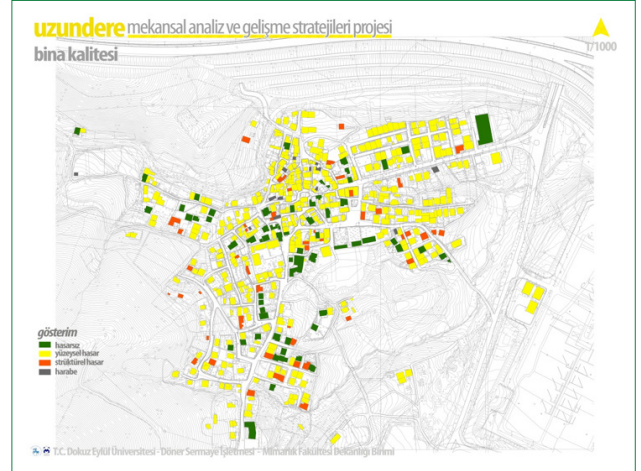
binaların konumsal dağılımlarında bir düzen olmamakla birlikte, yığma binaların daha çok çekirdekte ve güney batı yamacında kümelenildiği, betonarme binaların ise yerleşimin giriş yolunun kuzeyinde, bir başka deyişle yerleşimin görece daha geç yapıldığı dönemde ve mevkide konumlandığı söylenebilir.

Yerleşme genelinde 1 ila 5 katlı binalar görülmektedir. Çözümlenelerde kat adetleri toplamalarına, bodrum, çatı ve teras katı olarak belirlenen katlar da dâhil edilmiştir. Binaların iki noktada 5 kata kadar çıktığı, 4 katlı binaların da eğimden kat kazanılabilecek topoğrafik hareketlerin olduğu yerlerde inşa edildiği görülmektedir. 1 ve 2 katlı binaların çekirdekte yoğunlaştığı, dış çeperlere doğru 3 katlı binaların artış gösterdiği söylenebilir (Şekil 13).

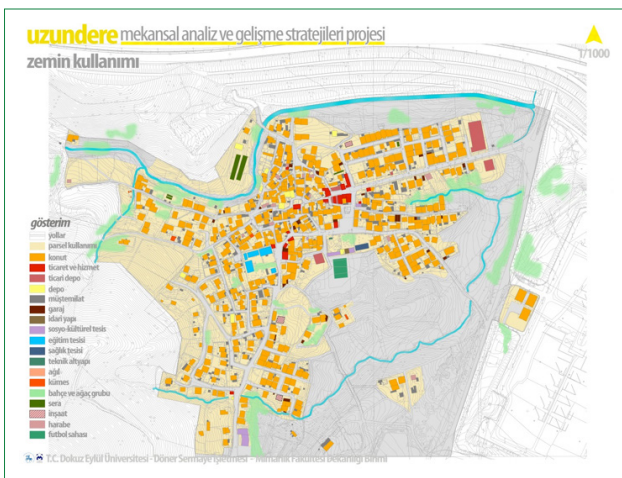
Sonuç olarak, çözümleme çalışmalarından elde edilen bilgiler ışığında Uzundere'nin eski bir köy yerleşimiyken sahip olduğu mimari ve yerleşim dokusunun zamanla eskimeye uğradığı ve yeni yapılaşmalarda özgün dokunun karakteristiklerinin korunmasına yönelik bir önlem ya da koruma statüsü olmadığından



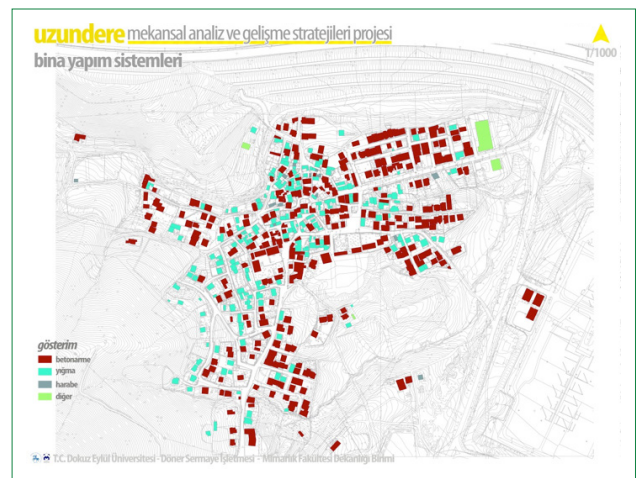
Şekil 9. Uzundere ulaşım durumu.



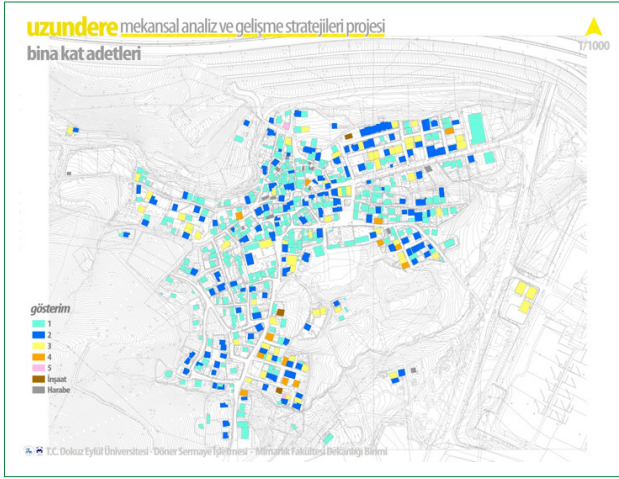
Şekil 11. Bina kalitesi.



Şekil 10. Uzundere zemin kat arazi kullanım durumu.



Şekil 12. Bina yapım sistemleri.



Şekil 13. Bina kat adetleri.

kat adetleri, yapım sistemleri ve kullanılan malzemeler açısından değişimler gerçekleştiği söylenebilir. Fiziksel yapılanmanın yanı sıra işgücünün sektörel dağılımına bakıldığında, tarım ve hayvancılık gibi kıra özgü ekonomik faaliyetlerden uzaklaşıldığı görülmektedir.

Yerleşimde yaşayanlarla yapılan sözlü görüşmelerde, Uzundere'nin “mahalle mi, köy mü olması gerektiği” tartışmasında ‘köy olma tercihinin savunanların’ ekonomik anlamda tespitlerinde, köy olma durumunda ‘ekonomik yönden tarımsal destek alınabileceğine yönelik bir inancın’ olduğu, potansiyeller olarak bakıldığında ise; fiziksel olarak tepeye yaslanmış, ovaya hâkim, ürüne kolay ulaşılabilir bir yerleşim coğrafyasının yanı sıra, kent merkezine yakın pozisyonda olmanın bir avantaj olduğu da vurgulanmıştır.

Tüm bu düşünceleri ve gelişmeleri tetikleyen dinamiklere, yerleşimin yakın çevresindeki mekânsal gelişmeler ve yerleşim sakinlerinin tutumları ve kendilerini koruma çabaları şeklinde iki başlık altında bakmak gerekir.

3. Kent, Uzundere’ye Doğru Gelirken...

Uzundere'nin birkaç yüzyıl önce kurulduktan bugüne değin serüveninde yerleşimin yakın çevresinde son 20 yılda kaydedilen gelişmeler, köyün kentleşme ile bir sınav verdiği sürecin aşamalarını oluşturmaktadır. Bu süreçte İzmir metropolünde kentsel alanın parçacı adımlarla saçaklanarak genişlemesi, plan dâhilindeki bir gelişme disiplininin zaman zaman kopuşun fotoğrafı olmuştur. Planlı bir gelişme öngörüsünün yerini, yeni durumlara uyarlanabilir ve yeni kullanımlar belirleyen bir tür “de facto” mekanizma almıştır.

Uzundere’ye doğru kentin hızla geliş biçimi, plan öngörülere içerisinde bütüncül ve kestirilebilen bir durum olmadığından, diğer pek çok kırsal karakterli yerleşimde olduğu gibi, sosyal, kültürel, ekonomik ve mekânsal yönden endişeli bir bekleyişe yol açmıştır. Uzundereliler, sahip olduğu kültürel yapıyı koru-

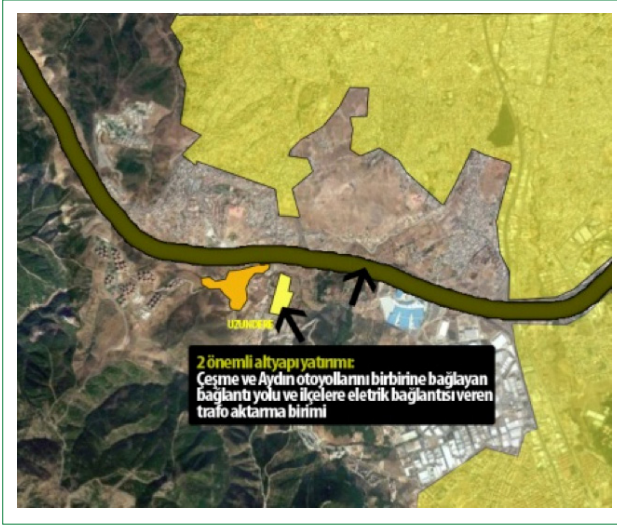
manın, asimile olmadan geleneklerini sürdürebilmenin; sosyal açıdan huzurlu ve güvenli bir ortamda yaşama, sorunlarını kendi içinde işbirliği ve dayanışma ile çözebilme pratiğini kaybetme riskini hissetmeye başlamıştır. Ekonomik açıdan, iyi kötü bir şekilde sürdürdüğü mütevazı yaşam koşullarının ödenebilir seviyesinden daha geriye düşmeyi göze almak istememektedir. Çevreyi saran “dönüşüm” çarklarının, sahip olduğu evi de içine katma tehdidinden, yersiz yurtsuz kalmaktan çekinmektedir.

Yaklaşık olarak yirmi beş yıl kadar önce İzmir-Çeşme otoyolunun farklı çevre bağlantıları tamamlandıkça, İzmir-Aydın otoyolu ile Çeşme otoyolunu birleştiren bağlantıya sıra gelmişti. Her ne kadar 1980 sonrasında koşullarında “mahalle” ilan edilmiş olsa da, o güne kadar hinterlandındaki tarım alanlarının merkezinde varlığını sürdüren ve kendi halinde bir köy olan Uzundere (Şekil 14), 1998’de geçirilen otoyol bağlantısı ve kamulaştırmalar nedeniyle, tarımsal varlığını büyük ölçüde yitirdi (Şekil 15). Bu aşama Uzundere için önemli bir kırılma noktası oldu. Köylülerin tarlaları kamulaştırıldı, tarlası daha kuzeyde olanların fiziksel bağları koptu, zaman içerisinde bu topraklar el ve amaç değiştirdi.

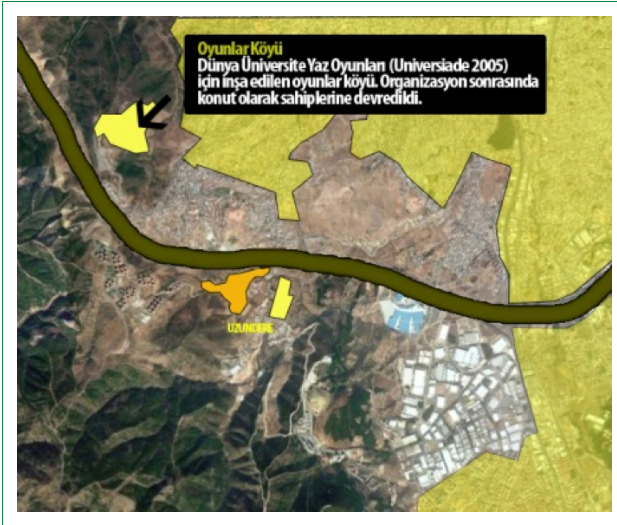
Otoyolun yapımıyla birlikte, yakın coğrafyada birbirini tetiklercesine bir dizi gelişme kaydedilmiştir. 2005’te İzmir, Dünya Üniversite Oyunları (Universiade 2005) için ev sahibi olarak seçilince, İzmir’de oyunlar köyü yer seçimi bu bölgeye isabet etmiştir (Şekil 16). Oyunlar köyünün otoyol kenarındaki baki bölgede konumlanması rastlantı değildir. Çeşitli ülkelerden gelecek sporcuların ağırlandacağı oyunlar köyünün, havalimanı ve spor tesisleri başta olmak üzere İzmir’in değişik semtlerine erişilebilirliği yüksek bir noktada yer seçmesi kabul edilebilir meşru bir karar olarak karşılanmıştır. Oysa aynı zamanda, İzmir Büyükşehir Belediyesi, Uzundere yerleşiminin batısında kalan söz konusu bölgede 950 civarında konut yapmak üzere



Şekil 14. Otoyol inşa edilmeden önce Merkez kent – Uzundere ilişkisi.



Şekil 15. Çeşme ve Aydın otoyolları bağlantı yolu (1998) ile ilçelere elektrik veren trafo aktarma birimi yatırımlarının konumlanışı.



Şekil 16. Universiade 2005 Oyunlar Köyü alanı.

Dünya Üniversite Oyunları Federasyonu FISU'ya taahhütte bulunmuştur. Böylece, oyunlar sırasında oyunlar köyü olarak sporculara tahsis edeceği birimleri sonradan konuta çevireceği için, alıcılara konut olarak önceden satmıştır. Uzundere yakınlarında, otoyoldan servis alan ilk yerleşim alanı, dolaylı bir yoldan bu bölge olmuştur.

Organizasyonu izleyen yıl, otoyolun kuzeyinde kalan komşu bir alanda Konak Belediyesi'nce Uzundere Rekreasyon Vadisi Proje Yarışması düzenlenmiştir. Söz konusu alanda çağdaş bir rekreasyon ve çekim alanı oluşturmayı hedefleyen yarışma projelerinin uygulanması uzun süre mümkün olamasa da, tam on yıl sonra Haziran 2016'da orijinal projeden farklı bir uygulama Uzundere'nin ve otoyolun kuzeyinde hayata geçmiştir (Şekil 17).

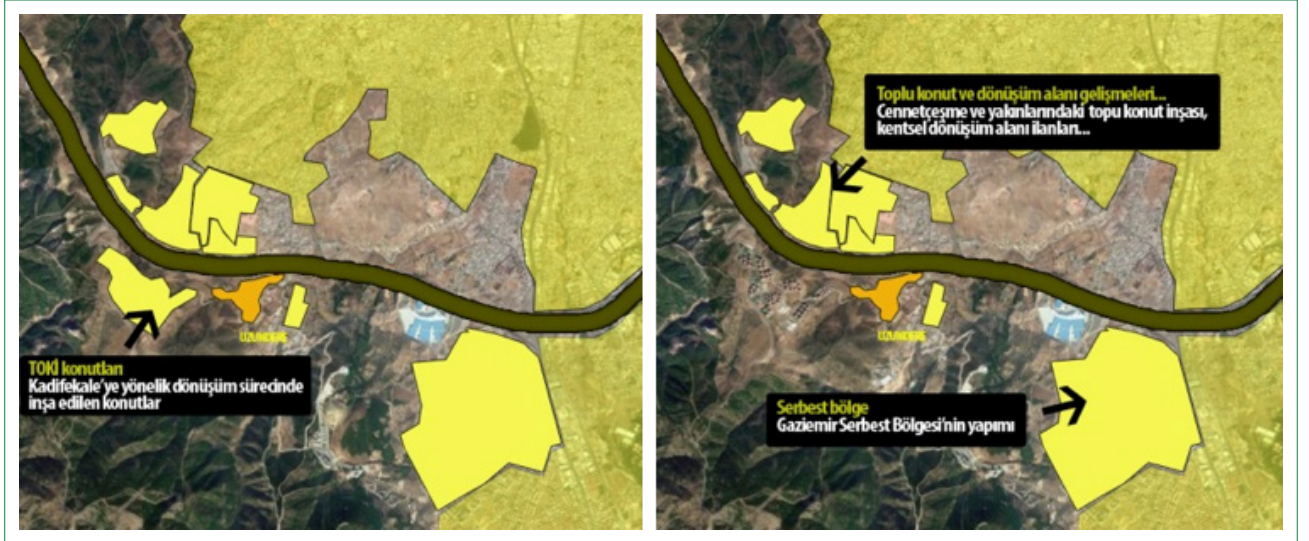


Şekil 17. Uzundere rekreasyon alanı yer seçimi.

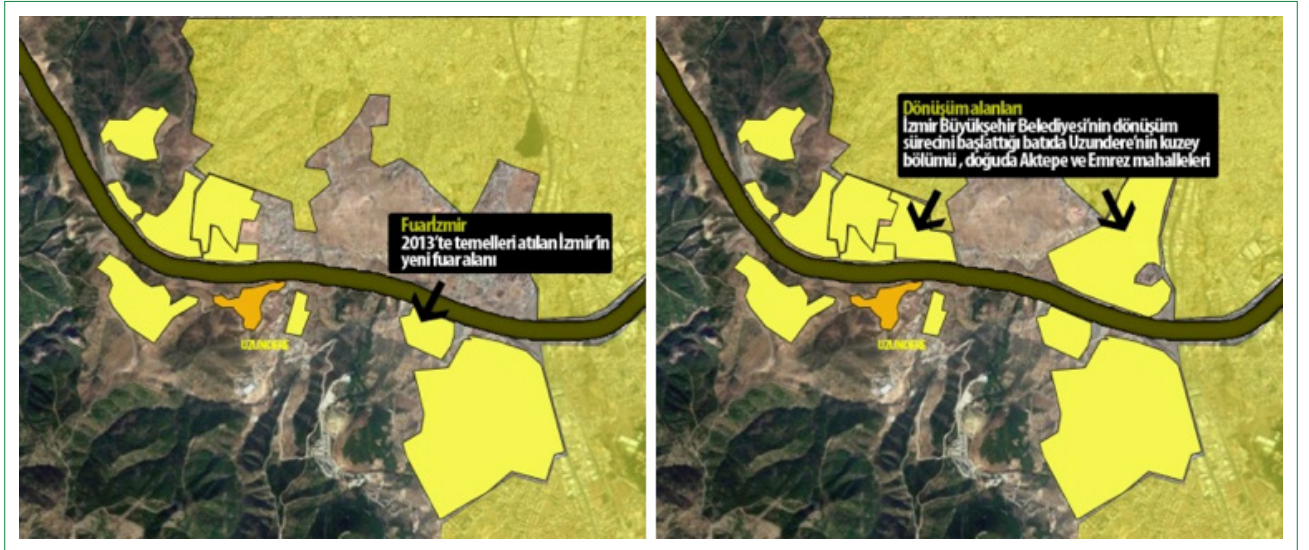
Yarışmanın düzenlenmesi ile hayata geçmesi arasındaki dönemde bölgede başka gelişmeler izlenmiştir. 2010 yılında, bu kez otoyolun güneyinde, aynı zamanda Uzundere yerleşiminin hemen batısında TOKİ tarafından yaklaşık 58 hektarlık bir alanda 3080 adet konut inşa edilmiştir. İzmir Büyükşehir Belediyesi, Konak Belediyesi ve TOKİ arasında yapılan protokole göre, Kadifekale'deki jeolojik sakıncalı alandaki konutların yıkılarak, bölgede yaşayanların taşınması gündeme gelmiş ve yeni yerleşim alanı olarak Uzundere belirlenmiştir (Şekil 18).

Uzundere yerleşiminin doğusunda, yine otoyola cepheli bir alanda 2013'te temeli atılan ve Mart 2015'te Türkiye'nin "en büyük, en modern, en yeni fuar merkezi" iddiasıyla açılan "Fuarİzmir" yaklaşık 33 hektarlık bir alanda yerini almıştır. Fuarın karşısında Aktepe-Emrez mahallelerini içine alan bölgede İzmir Büyükşehir Belediyesi bir "kentsel dönüşüm" projesini yarışma yolu ile elde etme süreci başlatmıştır. Ona bitişik olan ve Çevre ve Şehircilik Bakanlığı'nca riskli alan ilan edilen bölgede ise bir başka dönüşüm projesi yürütülmektedir (Şekil 19 ve Şekil 20). Uzundere mahallesi içinde, ancak otoyolun kuzeyinde kalan alanda, 2012'de Resmi Gazete'de yayımlanarak yürürlüğe giren Uzundere Kentsel Dönüşüm Projesi uygulanmaktadır. 32 hektarlık bir alanda 1172 bağımsız bölümü kapsayan bir proje olarak gündeme gelmiştir. Söz konusu alanda, "ticaret, ofis ve otel kompleksinin yanı sıra gençlik merkezi, buz pisti, yarı olimpik yüzme havuzu, basketbol, futbol sahaları, tenis kortu içeren spor ve eğitim ağırlıklı bir spor kompleksi, sosyal ve kültürel merkezler, pazar alanı, otopark alanları ve yeşil alanlardan oluşan bir çekim merkezi" (Yeni Asır, 2016) oluşması ve 2019'da hayata geçmesi beklenmektedir.

Yakın çevrede ve yakın geçmişte Uzundere'ye doğrudan temas etmeksizin bu gelişmeler yaşanırken, aynı süreçte yerleşimin doğusuna TEİAŞ'ın inşa ettiği kentsel bölgeye hizmet eden



Şekil 18. Toplu konut, dönüşüm alanı gelişmeleri, serbest bölge ve TOKİ konutları yapımı.



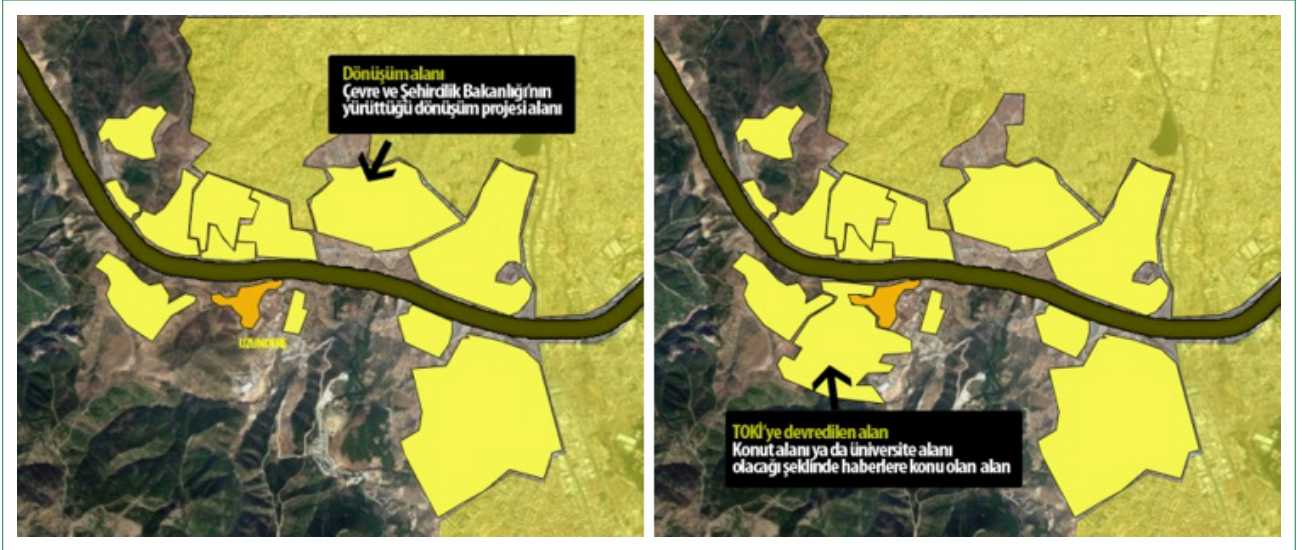
Şekil 19. Fuar İzmir (2013) ile Aktepe-Emrez mahalleleri dönüşüm projeleri.

aktarma trafosu, güneyde nazım imar planı değişiklikleri ile getirilen hayvan bakım tesisi, mezarlık, belediye hizmet alanı gibi kentsel kullanımları da unutmamak gerekir.

Son aşama olarak Uzundere'ye komşu, batısında kalan son boşluk da yine parçacı bir tutumla doldurulmak istenmektedir. Yaklaşık 87 hektarlık komşu alanda (Şekil 20), İstanbul Emlak Daire Başkanlığı'ndan gelen "planlama yapılması" yönündeki yazıya istinaden Milli Emlak'tan bu alanı devralarak TOKİ'nin sahaya girmesi, Uzundere'nin mekânsal gelişim öyküsünde yalnızca yeni bir aşama olarak kayda geçebilecek bir gelişme değildir. Aynı zamanda, bu gelişmenin, Uzundere'nin mekânsal seyrinde yeni bir yörünge tanımlayacak kadar güçlü bir etkide bulunması olasıdır. Dolayısıyla yerleşim, kentleşme baskısını belki de en çok hissedeceği, hatta giderek kendi mekânsal ya-

pısı içerisinde belirli değişikliklere yol açabilecek gelişmelere tanık olacağı bir dönemin eşğine gelmiştir.

Merkezi yönetimin, söz konusu alana ilişkin niyeti tam olarak anlayamamışken, yerel yönetim Karabağlar Belediyesi'nin, İzmir'de yeni kurulan Demokrasi Üniversitesi için bu alanın üniversite yerleşkesi olarak değerlendirilmesi şeklindeki karşı atağı, farklı siyasi kanatlarda olan merkezi ve yerel otoritelerce şimdilik üzerinde uzlaşılabilir bir zemin oluşturmuş gibi görünmektedir. Buradaki tek uzlaşma, kullanım kararlarındaki olası fikir farklılıklarını tek bir fikir üzerinde buluşturmak olmayacaktır. Şekli ve kullanım biçimi ne olursa olsun, büyük kentlerde hızla azalan doğal ve açık alanların, teknik altyapı hizmetlerinin kolaylaştırıcılığı ve farklı otoritelerin parçacı müdahaleleri ile yapılaşmaya açılması ve kentsel kullanım alanları-



Şekil 20. Çevre ve Şehircilik Bakanlığı kentsel dönüşüm proje alanı ve TOKİ'ye devredilerek planlama çalışmaları yapılan alan.

na dönüştürülerek tüketilmesinde de bir uzlaşıdan söz etmek mümkündür.

4. Uzundere(li)'nin Kendini Koruma Çabaları

Uzundere yerleşiminin yakın çevresinde bu gelişmeler yaşanırken, yerleşim sakinleri çevrelerindeki kentsel dinamiklere karşı geleneksel yaşamlarını mümkün olduğunca sürdürme çabası içindedirler. Yerleşimin hemen yakınında konumlanan kentsel hizmetler (trafo, hayvan barınağı v.b.) Uzundereliler tarafından istenmeyen kullanımlardır. Bunun dışında daha büyük bir tehlike olarak görülen kentsel dönüşüm projelerine karşı bilinçlen(dir)me çalışmaları içerisine giren halk, örgütlenerek dernekler kurmuşlardır. Bunlardan öne çıkan 'Uzundere Mahallesi Harmanyeri Kentsel Koruma Derneği' başkanı Süleyman Gür (2017) derneğin amacını, köyün sosyal ve mekânsal yapısının korunması ve yakın çevrede uygulanan, uygulanması muhtemel kentsel dönüşüm projelerine karşı halkı bilinçlendirerek, bir araya getirmek olduğunu ifade etmektedir. Dernek temsilcilerinin görüşlerinin yanı sıra, hane halkı anketi aracılığıyla Uzundereliler'in de görüşleri alınmıştır. Uzundere'yi çeşitli yönlerden saran "kentsel dönüşüm" rüzgârının yerleşimde nasıl bir etkisi olduğu, kentsel dönüşümün Uzundere yerleşimi için söz konusu olması halinde bunun bir "fırsat mı, yoksa tehdit mi" olarak algılandığı öğrenilmeye çalışılmıştır.

Öncelikle, "kentsel dönüşüm" kavramının bilinirlik düzeyi saptanmış, önceden bu kavramın herkes tarafından (%100) bilinen bir kavram olduğu anlaşılmıştır. "kentsel dönüşümün yararlı bir eylem olup olmadığı" sorulduğunda, %47 oranında "yararlı" yanıtı alınmıştır. Ankete katılanların %37'si dönüşümü yararlı bulmazken, %16'lık bir kesim, "fikrim yok" yanıtı vermiştir.

Kentsel dönüşüme "sıcak" bakanların ifadeleri arasında;

- "Temiz, planlı bir yeri kim istemez?,"
- "Daha sağlam binalar sunuyor,"
- "Ranta dönüşmediği sürece iyi bir şey,"
- "Araziler değerlenirse yararı olur,"
- "İki katlı yere bir sürü daire veriliyor, bu iyi bir şey. Yıkık dökük yerler düzeler" yer almaktadır.

Kentsel dönüşüme "mesafeli" duranların bir bölümü ise şu ifadeleri kullanmışlardır:

- "İnsanları yerinden ediyor",
- "Kentsel dönüşüm yapılan yerlerde insanlar birbirine yabancılaşıyor",
- "Ev yıkıp borçlandırıyorlar, tanışılmayan yabancılarla komşu olunuyor",
- "Betonlaştırmayı artırıyor, toprakla ilişkimizi kesiyor, insanları borçlandırıyor", "İnsanlar mağdur oluyor".

Genel anlamda "kentsel dönüşüme bakış açısını" yanıtlamalarının ardından hanehalkına "Uzundere yerleşiminde kentsel dönüşüm" fikrine nasıl baktıkları sorulmuştur. Bu kez ortaya farklı bir tablo çıkmıştır. Uzundereliler'in %75'i mahallede bir kentsel dönüşüm eylemini "gereksiz" bulmuştur. Verilen yanıtlar içerisinde, kentsel dönüşümü "yararlı, eski yapılar yerine sağlam olması daha iyi" şeklinde ifade eden bir görüş, Uzundere'deki kentsel dönüşüm fikrine karşılık verirken, "köyümüz böyle kalsa daha iyi" demiştir. Bir başka örnekte ise kentsel dönüşüm için; "daha sağlıklı hale getiriyor" ifadesini kullanan bir Uzundereli, mahallede kentsel dönüşümden söz edilince "yaşam kültürümüzü bozar, biz bu dokuya alıştık" şeklinde görüş bildirmiştir.

- "Uzundere'de kentsel dönüşüm"ün gerekli olduğunu bildirenler arasında;
- "Gerekli, market olur, sosyal tesisler olur",

- “Gelişme olacaksa yapılabilir, yabancı gelmesin”,
- “Gecekondu yerleşimi ağırlıklı, düzensiz bir yerleşim var, o yüzden gerekli” şeklinde ifadeler kullanılmıştır.

Mahallede dönüşümü gereksiz bulanların bazı ifadeleri ise şöyledir:

- “Apartman kültürü bize göre değil”,
- “Restorasyonla sorunlar çözülebilir”,
- “Köy dokusu bozulmamalı”,
- “Müteahhiti varlıklı hale getirmek yerine, mahalle sakinlerine ihtiyaç duydukları hizmetler getirilsin”.

Sonuç olarak, yerleşimde yaşayanların sorunlara ve gelişmelere bakış açıları, yerleşimin mekânsal geleceğine yön verme sürecinde önemli bilgiler sunmaktadır. Gerek anket genelinden elde edilen bulgular, gerekse yerleşim sakinleriyle yapılan sohbetler doğrultusunda, Uzundereliler’in yerleşime yönelik yeni bir planlama çalışmasından temel beklentilerinin, barınma sorunlarını çözecek bir yaklaşım izlenmesi olduğu anlaşılmaktadır. İkinci olarak, yaşam kalitelerini artıracak kentsel (sosyal ve teknik) donatılar ile ilgili istemleri gelmektedir. “Dönüşüm” gibi bir aracın, öncelikli olarak daha sağlam binalarda yaşamının bir aracı olduğunu farkında oldukları, ancak bunun uygulanış biçiminin bir mağduriyete ve doku bozulmasına yol açabileceği endişesi taşıdıkları anlaşılmaktadır.

Mahalleleştirilmiş Uzundere’nin sakinleri, ‘köy’e duyulan nostaljiyi;

“Köyün muhtarı nikâh kıyabiliyordu, şimdi kıyamıyor”,
 “Tahtacı geleneği sürüyor. Cenazeye kıyafetleri giydiriliyor hala. Düğünlerde kuşak bağlama, bayrak dikme gelenekleri sürüyor. Diğer göçle gelenler de kendi örf ve adetlerini sürdürüyor” şeklindeki sözleriyle ifade etmektedir. Bugün eski işlevini sürdürmese de muhtarlık ve spor kulübünün de bulunduğu toplanma mekânını hala ‘harman yeri’ olarak anmaları eskiyle olan bağlardan kopmamaya çalıştıklarını, tarımsal üretim kültürünü hatırlatıcı unsurlar ile bir gönül bağları olduğunu göstermektedir.

Tarım kültürüne atıfta bulunarak, imece yoluyla kısa zamanda toplanabilen üründen, tarım ürünleri için satış ve pazar olanaklarının mevcut olduğundan söz eden Uzundereliler, köy statüsüne sahip olunması durumunda, “köy tüzel kişiliği” aracılığıyla hazine arazilerinin daha rahat kontrol edilebilmesi olanağı olduğunu; malların icar edilebilmesi, ihaleye çıkılarak gelir elde edilebilmesi gibi avantajlar bulunduğunu savunmaktadır. Dolayısıyla yerleşimin genelini ilgilendiren bir ekonomik değerlendirmede, idari olarak yerleşimin mahalle statüsünde olmasından duyulan rahatsızlık dile getirilmektedir.³

Bütün bu tespitler, Whitehand’in (1967) kentsel morfolojinin şaşırtıcı karmaşıklığının çözümlenmesine yönelik geliştirdiği model bağlamında, kırsaldan kentsel alana dönüşümün (Hazar,

2012) fiziksel kodlarını okumak kadar, çeperlerde yer alan/yaşayan kesimlerin de beklentileri ve kaygılarını içine alacak geniş kapsamlı yaklaşımlara gereksinim olduğunu göstermektedir.

6. Sonuç

Bir metropolün merkez kentinin saçaklanarak sınırlarına dayandığı, kendi yerleşimlerinin statüsünü ısrarla “köy” olarak tanımlamak isteyenlerin yaşadığı Uzundere, belki de Türkiye’deki pek çok başka yerleşimle paralel bir süreci izliyor. Yerleşim sakinleri, hızla çevresini saran kentsel gelişmelere karşı endişeli bir bekleyişin içerisinde, olası gelişmeler karşısında en azından hazırlıklı olmak istiyor. “Kentsel dönüşüm” gibi kavramlara yabancı değil, risklerin farkında. Bu açıdan örgütlü ve fikren hazırlıklı. Dönüşüm ya da yenileme eyleminin sağlıklı yaşam koşulları elde etme aracı olarak kullanılması durumunda yararlı olacağını savunan, ancak kendi köyündeki bir dönüşüme yine de temkinli bakan bir bilince sahip.

Uzundereli, Büyükşehir Belediyesi’nin, ilçe belediyesinin ve muhtarlığın hizmet ve yaklaşımlarını ayrı ayrı değerlendirebilecek birikim ve olgunlukla gereğinde bir araya geliyor, dayanışma gösteriyor. Geleneklerine sahip çıkan, kültürel birikimi ve değerlerini korumaya çalışan bir çaba içerisinde.

Giderek kendisine doğru yaklaşan kentsel yayılmanın tüm çevresini kuşattığı bir noktada bundan sonra olacakların takibi de kuşkusuz bugüne kadarki öykü kadar değerli. Tıpkı, yaşanan kentsel saçaklanmanın kırsal alanı, birikimi, kültürü içine katarak ilerlediği dünyanın değişik coğrafyalarında görülen örneklerde olduğu gibi.

Bugünkü varlığını, sahip olduğu özgün nitelikler ile çeşitli koşullar altında korumaya çalışan Uzundereliler’in direnci; düzenledikleri forumlarda, sosyal medya üzerinden açtıkları paylaşım ve iletişim ortamlarında, meslek odaları ile kurdukları dayanışma ağlarında hissediliyor. Ancak bu direncin sürdürülebilirliği, bir kaç faktöre bağlı.

Birinci faktör, mekânsal olarak Uzundere’ye yönelik siyasi aktörlerce geliştirilecek planlama kararlarının şiddeti ve kapsamı ile ilişkili. Olası müdahalelerin baş edilebilir bir dozajda ve baş edilebilir bir uzaklıkta kalması gerek şart olabilir. Öte yandan ikinci faktör, sosyal ve kültürel açıdan köklü geleneklerinden beslenen yapısı ayakta kalsa bile, ekonomik olarak başkalarının ortaya konulacak türlü olanakların karşısında, direnme bloğunu bozmadan güçlü kalabilmenin koşullarının kendi ekonomik güç alternatiflerini oluşturabilmesinden geçtiği gerçekliğidir. Bu noktada belki de kuramsal çerçevede değinilen, kentin çeperlerinde yapılan dinamiklerin riskleri kadar, iyi yönetilebilmesi durumunda fırsat ve olanaklara kapı açma olasılıkları hatırlanabilir.

³ Söz konusu eleştirilere, hayvancılığın yasaklanması, suyun metrekübüne Bademler’de 75 kuruş ödenmesine karşılık Uzundere’de 6.5 lira ödenmesi, emlak vergileri ile rayiç bedeller arasında tutarsızlıklar olduğu şikayetleri de eklenmiştir.

Uzundere'yi saran kentsel gelişim kararlarına bakıldığında, üst ölçekli planlardan süzülerek gelen yer seçim kararları olmadığı, bütünlüklü bir planlama sürecinin sağlıklı işlemesi halinde Uzundere gibi kırsal karakterini bir şekilde korumayı başarmış yerleşmelerin, büyük kent sınırları içerisinde coğrafi ve idari olarak kalmış olsalar dahi, varlıklarını bugünkünden farklı bir kırsal alan duyarlılığı ve yaklaşımı içinde sürdürmelerinin olanaklı olduğunu savunmak gerekir.

Sorunların bir bölümü, bugünkü ideal yaşam koşullarının belirleyici ve talep kısıktırıcı araçlar ile yaygınlaştırılmaya çalışılması ve belli ölçüde başarılı olan kamuoyu yaratılması ile ilgilidir. Bir diğer sorun alanı ise geçmiş ile bugünün koşulları ya da anlayışı arasında yapılan kıyaslamalarda belirlemektedir. Zaman ekseninde hızla akan gelişme ve değişimlerin mekânda da karşılık bulmasına yönelik iştah kabartan acımasız ve güçlü iletişim araçlarına sahip çabalar karşısında; gerçekten istenen ve idealize edilen yaşam biçiminin, yaşam ritminin, yaşam standartlarının yüksek sesle ifade edilmesi gerekmektedir.

Özellikle özgül nitelikler barındıran, sayıları giderek azalan ve sırf bu yüzden bile değerli olan kentin çeperlerinde yer alan kırsal nitelikleri kaybolmamış yerleşmelere yönelik planlama kararlarının üretilme sürecinde, doğrudan katılımcı yöntemlerin, planlamanın bir bileşeni olarak sürece sokulması; sosyal, kültürel, ekonomik ve mekânsal gerçekliklerinden kopmayan, yerelin istemlerini sağlıklı iletişim kanallarını açık tutarak öğrenen, bilimsel ve yasal düzlemde karar üreten bir yapı oluşturulması gereklidir.

KAYNAKLAR

- Aksu, İ. F. (2012). On üç ilde büyükşehir belediyesi ve yirmi altı ilçe kurulması ile bazı kanun ve kanun hükmünde kararnamelelerde değişiklik yapılmasına dair kanun. 10 Nisan 2017. www.turkakademisi.org.tr
- Alkan, L. ve Yenigül, S.B., (2016). 1980 Sonrası Değişen Kır Kavramı ve Kırsal Konut Olgusu, 80 Sonrası Mekân ve Planlama, Gazi Üniversitesi Mimarlık Fakültesi, Şehir ve Bölge Planlama Bölümü, Ankara.
- Bryant C R, Russwurm L H, Mclellan A G. (1982). The City's Countryside, Land and Its Management in the Rural-Urban Fringe. Addison-Wesley: Longman Group Limited.
- Cao Guangzhong, Miao Yangbing, Liu Tao, (2009). Seeking a Method for Identifying the Urban Fringe Spatially Based on Industrial Activities: A Case Study of Beijing. *Geographical Research*, 28(3).
- Cao, G., Liu T., Liu H., Miao Y. (2012). Changing Spatial and Structural Patterns of Non-agricultural Activities in Outward-moving Beijing Urban Fringe. *Chin.Geogra.Sci.*, Vol.22 No:6.
- Conzen M R G, (1960). Alnwick, Northumberland: A Study in Town-Plan Analysis. *Transactions and Papers (Institute of British Geographers)*, (27)
- Cui Gonghao, Wu Jin. (1990). The Spatial Structure and Development of Chinese Urban Fringe. *Acta Geographica Sinica*, 45(4).
- Çalışan, İ. Ağustos 2017, görüşme, ses kaydı.
- Çetin, S. Ağustos 2017, görüşme, ses kaydı.
- Dokuz Eylül Üniversitesi, Mimarlık Fakültesi Döner Sermaye İşletmesi (2017). Karabağlar Belediyesi Protokolü, Uzundere Mekânsal Analiz ve Gelişme Stratejileri Projesi.
- Gallent N, Bianconi M, Andersson J. (2006). Planning on the Edge: England's Rural-Urban Fringe and the Spatial-Planning Agenda. *Environment and Planning B-Planning & Design*, 33(3).
- Gu, C., ve Xiong, J. (1989). "On Urban Fringe Studies", *Geographical Research*, 8(3).
- Gür, S. Ağustos 2017, görüşme, ses kaydı.
- Gürer, T.K. (2016). Tipomorfoloji: Kentsel Mekânın Yapısını Anlamak, *İdealkent*, Sayı 18, Ocak 2016.
- Hazar, D. (2012). "Kentsel Planlama ve Tasarım Süreçlerinde Kentsel Kuşak Alanları: İstanbul ve Barselona Kentleri Karşılaştırmalı Değerlendirmesi", İstanbul Teknik Üniversitesi, Fen Bilimleri Enstitüsü, Disiplinlerarası Kentsel Tasarım Programı Yüksek Lisans Tezi.
- Ichikawa K, Okubo N, Okubo S et al., (2006). Transition of the Satoyama Landscape in the Urban Fringe of the Tokyo Metropolitan Area From 1880 to 2001. *Landscape and Urban Planning*, 78(4).
- Lesage J P, Charles J S. (2008). Using Home Buyers' Revealed Preferences to Define the Urban-Rural Fringe. *Journal of Geographical Systems*, 10(1).
- Malaque I R, Yokohari M.(2007). Urbanization Process and the Changing Agricultural Landscape Pattern in the Urban Fringe of Metro Manila, Philippines, *Environment and Urbanization*, 19(1).
- Mori H, (1998). Land Conversion at the Urban Fringe: A Comparative Study of Japan, Britain and the Netherlands. *Urban Studies*, 35(9).
- Pryor R J, (1968). Defining the Rural-Urban Fringe. *Social Forces*, 47(2).
- Ryan R L, Walker J, (2004). Protecting and Managing Private Farmland and Public Greenways in the Urban Fringe. *Landscape and Urban Planning*, 68(2-3).
- Tekeli, İ. (2016). Dünyada ve Türkiye'de Kent-Kır Karşılığı Yok Olurken Yerleşmeler İçin Temsil Sorunları ve Strateji Önerileri. *İdealkent Yayınları*, Ankara.
- Theobald D M, (2001). Land-Use Dynamics Beyond the American Urban Fringes. *Geographical Review*, 91(3).
- TMMOB Elektrik Mühendisleri Odası İzmir Şubesi, Enerji Komisyonu İzmir İli Enerji Görünümü 2003-2014 Sunumu, http://www.emo.org.tr/ekler/5ac40c1a8e545cd_ek.pdf
- Whitehand J W. (1967). Fringe Belts: A Neglected Aspect of Urban Geography. *Transactions of the Institute of British Geographers*, (41).
- Whitehand J, Morton N J. (2004). Urban Morphology and Planning: The Case of Fringe Belts. *Cities*, 21(4).
- Wu Jin, Ma Qingliang, (1990). Mechanism Analysis of Spatial Structure Evolution in the Urban Fringe. *City Planning Review*, 14(2).
- Yeni Asır Gazetesi, (09.01.2016). <https://www.yeniasir.com.tr/kenthaberleri/2016/09/01/uzundere-kentsel-donusum-ihalesini-folkart-kazandi>
- Zong Y, Zhou S, Zhang Z, et al. (2002). Spatial Characteristics of Suburbanization and Its Developing Strategies in Beijing. *Acta Geographica Sinica*, 57(2).