

BİLDİRİ METNİ

Metropolitan Planlama Ölçeğinde Yerel Bilgi Desteği: Mersin İl Çevre Düzeni Mahalle Muhtarları Araştırması Örneği

Local Information Support at Metropolitan Planning Scale: Case of Neighborhood Chief Research Within the Scope of Mersin Environmental

Hülya Berkmen, Sırma Turgut

Yıldız Teknik Üniversitesi, Mimarlık Fakültesi, Şehir ve Bölge Planlama Bölümü, İstanbul

ÖZ

Bilindiği gibi, planlama çalışmalarının hemen her kademesi için önem arz eden analitik araştırmalar ve farklı düzlemlerde gerçekleştirilecek katılım süreçleri bu çalışmaların, gerçekçi, uzun soluklu ve sürdürülebilir olmalarını sağlayan en önemli araçlardır.

Mersin İl Çevre Düzeni Planı (MÇDP-1/100 000 ölçekli) çalışmaları gerek analitik araştırma ve çözümlenmeleri, gerekse kurgulanmış olduğu katılım süreci bağlamında oldukça kuvvetli bir altlığa sahiptir. Planlama sürecinin başında kabul edilmiş olan 3 temel ilke söz konusu planı bu çerçevede farklılaştırarak öne çıkarmaktadır.

Bunlar;

1. Detaylı, kapsamlı bir analitik araştırma-çözümleme sürecinin oluşturulması,
2. Farklı kuruluşlarda bulunan ilgili bilgi, belge ve dokümanların yenilenerek ve mümkün olduğunca bütünleştirilerek veri, bilgi bankasının oluşturulması,
3. Yerel katılımın en yüksek düzeyde sağlanması, en küçük yerleşme birimi olan mahalle düzeyinde araştırma ve incelemelerin ilgili tüm alt başlıkları kapsayacak şekilde tamamlanması, yerel beklenti, tercih, sorun ve ihtiyaçların mahalle ölçeğinden il bütününe aktarılmasıdır.

Bu kabulden hareketle, MÇDP farklı ölçek ve düzeyde hazırlanan geniş perspektifli ön araştırma ve çalışmalara dayanılarak hazırlanmıştır. Gerçekçi sürdürülebilir bir sürecin yapılandırılması ve etkin bir şekilde yönetilebilmesi için yeni yasal statü ile birlikte büyükşehir sınırları değişen Mersin için bütünü kavrayan, farklılıkları, yerel beklenti ve sorunları tanıyan bir yaklaşımla kurgulanan Çevre Düzeni Planı "mahalle" ölçeğine dek inen araştırmalarla beslenmiştir. Muhtarlıklar aracılığıyla desteklenen bu süreç de,

ABSTRACT

As known, analytical researches that carry major importance for almost any stage of planning studies, and participation processes that are conducted at disparate dimensions, are the most significant tools for these studies to be realistic, long-term, and sustainable.

Mersin Environmental Plan (MEP - 1/100.000 scaled) studies have a quite strong fundament in terms of both analytical research and resolutions, and of the participation process it plotted. 3 main principles that are accepted at the beginning of the planning process diversify and bring the aforementioned plan forward.

These principles are:

1. Creating a detailed and extensive analytical research - resolution process,
2. Forming a data and information bank by integrating and renewing the relevant information, records, and documents,
3. Ensuring local participation at highest level, completing research and analysis at neighborhood level, which is the smallest settlement unit, by covering each and every sub-titles, and to deliver local expectations, choices, problems, and needs from neighborhood scale to full extent of the city.

MEP is prepared based on pre-researches and studies prepared from a broad perspective at different scales and levels. Mersin Environmental Plan is plotted with an approach that knows the diversities, local expectations, and problems of the city, and that comprehends Mersin as a whole, whose metropolitan boundaries have changed with the new legal status for a better administration. It was nourished by researches that went down to "neighborhood" scale. In this process, which was supported by



son düzenlemelerle “köy” statüsünden “mahalle statüsüne dönüşen bütün yerleşmelerin katılımı sağlanmıştır.

Bu makale, Mersin İl Çevre Düzeni Planı katılım çalışmaları içinde bir alt başlık olan mahalle muhtarlıklarıyla gerçekleştirilen araştırma süreci kapsamında, kabul edilen yöntem ve araştırma sonuçlarını aktarmaktadır.

Anahtar sözcükler: İl çevre düzeni planı; katılım; mahalle; mahalle muhtarları; Mersin.

Giriş

Yönetişim, bir toplumsal-politik sistemdeki ilgili bütün aktörlerin ortak çabalarıyla elde edilen sonuçların oluşturduğu yapı ya da düzen olarak tanımlanmaktadır. (Bozkurt,1998) Bu genel kabulün yanı sıra, yönetim kavramı; özel sektör, kamu kurum ve kuruluşları arasında ilişkilerin, iletişimin, sistemin daha iyi işleme adına yönetilmesi olarak da tanımlanmaktadır. (Stoker, 1998) Yönetişim birbirine bağlı olan pozisyonların ve çatışan, karşıt çıkarları olan aktörlerin oluşturduğu, farklı alanları koordine eden bir süreç olarak da görülmektedir (Cope vd., 1997).

Katılım, demokrasinin benimsendiği toplumlarda, “halkın” yönetimde belirlenen idari işlemlerin kurgulanması aşamasından başlayarak her etapta müdahil olma, katılım göstererek fikir sunma, denetleme vb. hakkına sahip olunması ifade etmektedir. Bu çerçevede katılımcı planlama olgusu kapsamında planlama pratiğini oluşturan farklı ölçeklerdeki plan çalışmalarında ilgili tüm toplumsal kesimlerin katılımının sağlanması, konuya ilişkin en temel ilke olarak kabul edilmektedir (Turgut, Seçilmişler, 2017).

Katılımcı planlama yaklaşımının amacı, farklı düşünsel ve ekonomik ihtiyaçlara sahip kurumların, bireylerin ve yönetim düzeylerinin ortak bir paydada buluşturulmasıdır. Bu hedefin gerçekleştirilmesi; paydaşların süreç içerisinde kendiliğinden meydana gelebilecek olumlu ve/veya olumsuz olgular üzerindeki tartışmalara katılımının sağlanmasıyla mümkün olabilmektedir. Bu durum özellikle güncel planlama pratiğinde dikkat çeken bir yaklaşım olarak öne çıkmaktadır. Böylelikle çoklu ve farklı paydaşların amaçları arasında aracılık ve müzakere etme ile uzlaşma olanağı ortaya çıkmaktadır (Healey, 1997).

Katılımla sağlanması mümkün olan önemli bir diğer kazanım başka bir deyişle katılımın farklı bir boyutu da aktörlerin sahip olduğu birikim ve bakış açılarının, bilgi ve envanterin sürece dâhil oluşunu sağlamaktır. Bir anlamda örtük bilginin sistematik dâhilinde ve belgeleştirilerek kalıcı hale gelmesini de sağlar. Burada hassasiyet gerektiren nokta bilginin doğruluğunun test edilebiliyor olmasıdır.

the neighborhood chiefs, the participation of every settlement whose status transformed into “neighborhood” from “village” was provided.

This article delivers the method and research results that are accepted in the context of research process, conducted with neighborhood chiefs, which are a sub-title within the participation studies of Mersin Environmental Plan.

Keywords: Environment plan; Mersin; neighborhood; neighborhood chief; participation.

Bu amaçla katılımcı planlama sürecinde;

- Aktörlerin tanımlanması,
- Gerekli katılım ortamlarının sağlanması,
- Karşılıklı farkındalık oluşturulması,

gibi konular önem kazanmaktadır.

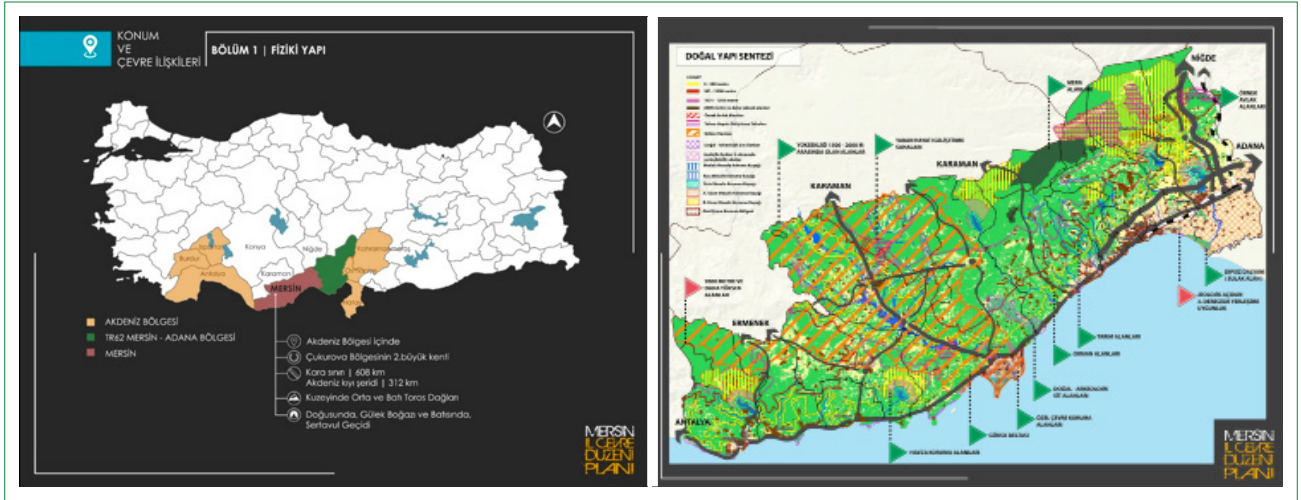
Bu çalışmada; 2015-2017 yılları arasında gerçekleştirilen 1/100.000 ölçekli Mersin İl Çevre Düzeni Planı (MÇDP) kapsamında, “katılım” başlığı altında yer alan, “yerel beklenti ve gereksinmelerin, tercih ve öngörülerin karar mekanizmalarına entegre edilmesinin sağlanması” doğrultusunda mahalle muhtarlarıyla yapılmış olan çalışmalar ve bunların plan sürecine katkısı değerlendirilmektedir.

Yöntem

Bu başlık altında çalışmanın takip edilmesini kolaylaştırmak amacıyla öncelikle makaleye konu olan “Mersin Mahalle Muhtarları Çalışmaları”nın yer aldığı ilin özellikleri ardından niceliksel ve niteliksel verilerin planlama sürecine getirdiği zorluklar ve son olarak MÇDP nin yöntemi özetle aktarılmıştır.

Mersin il bütününde gerçekleştirilmiş olan çevre düzeni planı sürecinde tamamlanan analitik çalışma ve araştırmalar oldukça kapsamlı ve geniş perspektifli bir vizyon ve stratejiye sahiptir. Planlama alanı; TR62 Bölgesi içinde, ülkemizin İstanbul, Ankara ve İzmir illerine alternatif olarak geliştirilen bir metropol olup, stratejik konumu, tarihsel geçmişi, sosyo-kültürel değerleri ve özgün dinamikleriyle ülkenin başat kentlerinden biridir. Yaklaşık 1.750.000 nüfus (2015 ADNS) büyüklüğü, 312 km’lik kıyı uzunluğu, 608 km’ lik kara sınırı ile Doğu Akdeniz Havzası’nda; kuzeyinde Toros Dağları, güneyinde Akdeniz olmak üzere, 16.000.000 km² lik alan büyüklüğünde, güçlü doğal eşiklere sahip bir coğrafyada ve D-400 Karayolu üzerinde lineer olarak uzanan bir konumdadır (Şekil 1a: Mersin Konum Şekil 1b: Mersin Doğal Yapı Sentez).

Bu coğrafyanın sunduğu çeşitlilik planlama açısından bir zenginlik iken, alanın büyüklüğü ve coğrafi yapısı analiz çalışmalarında, özellikle veri toplama sürecinde zorlayıcı olmuştur. Buna rağmen il bütünüün farklılaşan alt bölgeleri ve tüm profilleri derinlemesine irdelenmiştir.



Şekil 1. Mersin konum (a). Mersin doğal yapı ve eşikler (b).

Kaynak: 1/100.000 Ölçekli Mersin Çevre Düzeni Planı Raporu 2016.

Mersin İl Çevre Düzeni Planı'nda belirlenen çalışma yöntemi; ilin temel potansiyel ve problemlerini bir yanda üst ölçekli bir bakışla irdelemek, diğer yanda ise, en küçük yönetsel birim ve yerleşme kademesi olan "mahalle" ölçeğinden konuya yaklaşmak olarak kabul edilmiştir. Böylelikle farklı açı ve ölçeklerden konulara yaklaşarak il bütününe ilişkin sonuçlar elde edilmiştir. Burada temel amaç; yerel verilerle, uzun erimli, gerçekçi çözümlere giderken, süreci "yerel" ile "birlikte üretmek" yapılandırmak, "ortak kararlara" imza atmak olmuştur. Bu bağlamda, Mersin Büyükşehir Belediyesi sınırları içinde yer alan mahalle muhtarlarıyla gerçekleştirilmiş olan anket, mülakat, gözlem ve tespit çalışmaları analitik sürecin mikro düzeydeki en önemli veri toplama etaplarından birini oluşturmuştur.

Mahalle muhtarları ile gerçekleştirilmiş olan bu çalışmalarla özellikle il bütününde kırsal alanlar olarak kabul edilen alt bölgelerde üretilecek olan sektörel gelişme ve mekânsal kararların birebir yerel verilere dayanarak oluşturulması sağlanmıştır.

Tarsus'da 179, Akdeniz'de 65, Toroslar'da 67, Yenişehir'de 32, Çamlıyayla'da 14, Erdemli'de 71, Silifke'de 88, Mut'da 101, Mezitli'de 40, Aydıncık'da 15, Bozyazı'da 26, Anamur'da 56 ve Gülnar ilçesinde 50 mahalle olmak üzere Mersin il bütününde; 804 mahalle muhtarı ile karşılıklı görüşmeler ve anket gerçekleştirilmiştir.

Mahalleler ölçeğinde tamamlanmış olan bu çalışmanın temel hedefleri;

- En küçük yerleşme kademesi olan mahallelerin yönetiminden sorumlu olan "mahalle muhtarları"nın sürece katılımını ve karşılıklı iletişim ortamını sağlamak,
- Çevre Düzeni Planıyla ilgili olarak yapılan çalışmalar ve süreçle ilgili bilgi vermek ve bu anlamda sorunlar/potansiyellerle ilgili görüş ve beklentileri almak, değerlendirmek, sü-

- rece katılım sağlamanın yöntemlerini ve önemini aktarmak,
- Her mahallenin sorunlarını ve beklentilerini detaylı bir şekilde elde etmek ve değerlendirmek, mahalle ölçeğinde veri toplamak, farklı kurum ve kuruluşlardan alınan verilerin çapraz sorgulamalarını yapmak ve değerlendirmek, olarak tanımlanabilir.

Sonuç olarak, planlama süreci kapsamında gerçekleştirilmiş olan "Mersin Mahalle Muhtarları Çalışmaları", mikro bölgelerden yani mahallelerden bütüne yansıyan izlerin ve verilerin tespit edilmesi amacıyla gerçekleştirilmiş bir çalışmadır.

Çevre Düzeni Planı - Büyükşehir Belediyeleri – Mersin

Bilindiği gibi çevre düzeni planları, üst ölçekli hedef ve stratejilere uyumlu olmak şartı ile yerleşmelerin genel arazi kullanım ilkelerini belirlemek üzere, alt ölçekli planlara rehberlik eden planlardır. Bu çerçevede, yerleşmelerin ülkesel ve bölgesel düzeydeki rolünü tanımlayan bir görevleri vardır. Söz konusu planların, yerleşmelerin mekânsal organizasyon ilkelerini kurgulamak, yerleşme ve sektörler arası ilişkileri belirlemek, koruma – kullanma ve ekolojik dengenin sağlanması gibi temel hedefleri de bulunmaktadır.

14.06.2014 tarihli Mekânsal Planlar Yapım Yönetmeliği ise Çevre Düzeni Planlarını; "Varsa mekânsal strateji planlarının hedef ve strateji kararlarına uygun olarak; orman, akarsu, göl ve tarım arazileri gibi temel coğrafi verilerin gösterildiği, kentsel ve kırsal yerleşim, gelişme alanları, sanayi, tarım, turizm, ulaşım, enerji gibi sektörlerle ilişkin genel arazi kullanım kararlarını belirleyen, yerleşme ve sektörler arasında ilişkiler ile koruma-kullanma dengesini sağlayan 1/50.000 veya 1/100.000 ölçekteki haritalar üzerinde ölçeğine uygun gösterim kullanılarak bölge, havza veya

il düzeyinde hazırlanabilen, plan notları ve raporuyla bir bütün olarak yapılan plan” olarak tanımlamaktadır. (14.06.2014 tarihli Mekânsal Planlar Yapım Yönetmeliği m:4c)

Büyükşehir Belediyeleri ise; 644 sayılı Kanun Hükmünde Kararname'nin 7. maddesinin 3. fıkrası uyarınca sınırları içerisindeki çevre düzeni planlarını yapmak ve onaylamakla yetkilidir. Ancak ülkemizde büyükşehir belediye mevzuatında son 22 senede dört kez değişiklik yapılmıştır. Bu değişiklikler mevcut plan sınırları, kabulleri ve kararlarının da nicelik ve niteliğini değiştirir hale gelmiştir.

Özellikle hizmet götürülen büyükşehir belediye sınırları ve nüfusun sürekli değişmesi ve büyümesi üst ölçekli plan kurgusunu ve sürdürülebilirliğini engellemektedir. Değişen yönetsel sistematik, örgütlenme ve yetki alanlarıyla birlikte yeni bir yapıya hizmet vermek durumunda kalan büyükşehir belediyeleri; yönetsel yapı, fiziki mekân, demografik, sosyal ve ekonomik yapı bağlamında karşı karşıya geldikleri yeni profille hizmet sunacak örgütlenmeyi ve araçları yeniden organize etmek durumunda kalmışlardır.

Büyükşehir yönetim sistemine ilişkin olarak gerçekleşen son düzenleme bilindiği gibi, 12.11.2012 yılında kabul edilen “6360 sayılı On Dört İlde Büyükşehir Belediyesi ve Yirmi Yedi İlçe Kurulması İle Bazı Kanun ve Kanun Hükmünde Kararnamelerde Değişiklik Yapılmasına Dair Kanun” ile birlikte getirilen düzenlemeler sonrasında (ilgili yasa 06.12.2013'de Resmi Gazete'de yayınlanmıştır.), 30.03.2014'de yerel seçimlerinin ardından uygulamaya girmiştir.

Böylelikle, Mersin ili büyükşehir sınırları; il mülki idare sınırına dayanmış ve “köy”ler “mahalle”ye dönüştürülmüştür. Bunun sonucunda 508 köy 41 belde yerleşmesi kapatılarak, en küçük idari birim olan “mahalle” statüsünü kazanmıştır. Mersin Büyükşehir Belediyesi sınırları 13 ilçe ve 804 mahalle birimini kapsayacak şekilde 20 kat genişleyerek 82.000 ha'dan 1.624.561.700 ha'a çıkmıştır. Bu yapılanmadan sonra İl nüfusunun %77.74'ü il ve ilçe merkezlerinde, % 22.26'sı ise 6360 sayılı yasa sonrası “köy” statüsünden “mahalle” statüsüne geçen yerleşim alanlarında yaşamaya başlamıştır.

Bu sürecin sonucunda 16.03.2013 tarihli “1/100.000 Ölçekli Mersin-Adana Planlama Bölgesi Çevre Düzeni Planı”; sınırları, yetki alanları ve planlama nüfusu gibi ana faktörlerin değişimiyle birlikte geçerliliğini yitirmiştir. Ardından, gerek 3194 sayılı İmar Kanunu gerekse 5302 sayılı İl Özel İdaresi Kanunu'nun ilgili maddeleri doğrultusunda Mersin İl Çevre Düzeni Planı Mersin Büyükşehir Belediyesi tarafından yapılmıştır.¹

2015-2035 Hedef yıllarını kapsayan yeni Çevre Düzeni Planı'nda, ana yönlendirici Çukurova Kalkınma Ajansı tarafından yapılan Çukurova Bölge Planı-TR62 (2014-2023) olmuştur.

¹ İl Özel İdaresi Kanunu m 10/c'de “belediye sınırları il sınırı olan büyükşehir belediyeleri hariç il çevre düzeni planı ile belediye sınırları dışındaki alanların imar planlarını görüşmek ve karara bağlamak” il genel meclisinin görevleri arasında sayılmaktadır. 6360 sayılı Kanun m /1'e göre büyükşehir belediyelerinin sınırları il mülki sınırları, ilçe belediyelerinin ki ise ilçe mülki sınırları olmuştur. Böylelikle il sınırları ile belediye sınırları çakışan büyükşehir belediyelerinde Çevre Düzeni Planı yapma yetkisi münhasıran büyükşehir belediyelerine ait olmuştur.

Çukurova Bölge Planı irdelendiğinde, planlama yaklaşımı olarak; katılımcılık, hedef odaklılık, özgünlük, sürdürülebilirlik ve eşitlikçilik gibi prensiplerin benimsendiği görülür. Bu planda en az iktisadi kalkınma kadar sosyal ve sürdürülebilir kalkınmanın önemi de vurgulanmaktadır. Bu üst kabulden hareketle, 1/100 000 ölçekli Mersin İli Çevre Düzeni Planı'nın temel amacı; ilin potansiyellerini geliştirmek ve yönetmek adına dinamiklerin en uygun düzeyde değerlendirilmesini sağlamak olmuştur. Bu hedefe ulaşmak için katılım düzeyi yüksek bir kurgu hedeflenmiştir.

Katılım Süreci

Günümüz planlama paradigmasının kabulünde varılan ortak ve en önemli noktalardan biri “katılım” ve “şeffaflık” kavramlarının ve süreçlerinin kazandığı önemdir. Planlamada geleneksel araştırma yöntemlerine getirilen temel eleştirilerin başında gerçek yaşamı ve ilişkileri dolayısıyla sosyal bileşenleri tam olarak anlamada yetersiz kalmasıdır. Kuramsal kabullerin ve modellerin “gerçek hayat” tan bir başka deyişle “yerel halk” dan kopuk üretilmesi planlama sürecinin sürdürülebilirliğinin riske girmesine ve sonuçta üretilen bilgi ve kararların gerçek hayatta uygulanamaz ve kullanılamaz olmasına neden olmaktadır. Oysa gelişen küresel akımlar, değişimler ve yeni toplumsal gereksinimler dikkate alındığında bugünün planlamasında kuram, araştırma ve pratiğin daha yakın bir ilişki içerisinde ele alınması gerekliliği bulunmaktadır. (Ataöv, 2007) Bu kabul, katılım sürecini kent planlamanın en önemli aşamalarından biri haline getirmektedir. Bilimsel bir katılım sürecinin ve planlamada süreç yönetiminin kurgulanmadığı bir planlama çalışmasının çağdaş yaklaşımlardan uzak kalacağı açıktır. Böyle bir çalışma, söz konusu planlama alanına rasyonel çözümler üretmede ve refah, mutluluk gibi hedeflere ulaşmada son derece yetersiz kalmaktadır.

Bu bağlamda, planlama çalışmalarının başından itibaren “katılım” mekanizmalarının sistemli bir şekilde işletilmesi gerekmektedir. Mersin İl Çevre Düzeni katılım ve iletişim planı gerek bu konuda kabul edilen paradigmlar gerekse ilin çeşitliliğini ve zenginliklerini kavramak amacıyla geniş bir vizyon bağlamında kurgulanmış ve işletilmiştir.

Tüm planlama sürecinde gerçekçi bir yöntemle bilgi toplama, envanter oluşturma ve sürekli “yerel” ile iletişim içinde bulunabilme, planlama sürecinin yönetimini yerel ile birlikte gerçekleştirilebilir adına Mersin İl Çevre Düzeni katılım ve iletişim süreci kurgulanmış ve uygulanmıştır.

1. Sürekli iletişim platformu ve dijital ara yüzlerinin hazırlanması ve işletilmeye başlanması, (Çalışmanın başında kurgu-

- lanmış olan www.mersinilcevreduzeni.plani.com web sitesi üzerinden ve çeşitli sosyal medya bağlantıları üzerinden online sürekli ve karşılıklı iletişim kanalları açılmıştır.)
2. Yerel aktörlerin bilgilendirilmesi,
 3. Karşılıklı görüş, bilgi, talep alışverişinin sürekli hale getirilmesi,
 4. Muhtarlıklar bazında (804 adet) sürekli görüş alışverişi ortamının sağlanması, söz konusu ölçekte envanterin derlenmesi, geçmiş ve gelecek profile ilişkin saptamaların, beklenti, talep ve öngörülerin belirlenmesi,
 5. Odak Grup Toplantılarının yapılması,
 6. Plan alternatiflerinin aktörlerle işbirliği içinde değerlendirilmesi, karar toplantıları.
- ana başlıklardan oluşmaktadır. (Turgut, Seçilmişler, 2017)

Mahalle Düzeyinde Katılım: Muhtarlıklar

Mersin İl Çevre Düzeni Planı Kapsamında yapılan ayrıntılı analiz konularından biri de planlama sürecinde yapılması gerekli/zorunlu olmayan, bu çalışma kapsamında farklı bir yöntemle gerçekleştirilen mahalle muhtarlarının sürece katılımının sağlanması amacıyla yapılan çalışmadır.

Yukarıda belirtildiği üzere İl bütünü coğrafi yapısı ve özellikle doğal eşiklere bağlamında yerleşmeler açısından oldukça zengin bir çeşitlilik sunmaktadır. Bu çeşitlilik yerleşmelerin ekonomik, sosyal, toplumsal yapılarını, yaşam biçimlerini etkilerken mekânsal konularına bağlı sorunları ve beklentileri de farklılaştırmaktadır. Farklı coğrafya, doğal yapı ve dolayısıyla farklı yerleşme tipolojileri, ve bu tipolojilere bağlı, sosyo-kültürel ve ekonomik yapı çeşitliliğinin olması sorunları ve potansiyelleri farklılaştırmaktadır. Doğal olarak bu farklılık farklı çözüm öneri ve modelleri gerekli kılmaktadır. Alt bölgelere göre farklılaştığı tespit edilmiş olan bu çeşitlilik her bölgenin, her mahallenin sergilediği ve sahip olduğu niceliksel ve niteliksel değerleri ayrı ayrı tespit etmeyi gerekli kılmıştır. Bu nedenle idari yapılanmanın en küçük birimi olan muhtarlık birimleri katılım çalışması programlanmıştır. Söz konusu düzeyde gerçekleştirilen araştırmalar metropoliten planlama için önemli bir yol haritası teşkil eden çevre düzeni planının gerçekçi verilere ve gereksinmelere dayandırılarak yapılmasını sağlamıştır.

Yine giriş bölümünde ayrıntılı olarak açıklandığı gibi 2014 yılı sonrasında uygulamaya giren ilgili mevzuat düzenlemesi ile yerleşmelerin kırsal – kentsel yerleşmeler olarak tanımlanmaları, kademelenmesi büyükşehirler düzeyinde ortadan kalkarak, tüm kırsal yerleşmeler, kentsel yerleşme statüsünde, ilçelerin mahalleleri olarak kabul edilmişlerdir. Böylelikle görev alanı bütün mahalleleri kapsayan Mersin büyükşehir yönetimi 804 yerleşmeye hizmet götürmek durumunda kalmıştır. Kırsal bir profile sahip olan eski “köy” yerleşmeleri ile kent merkezinde ve/veya çeperinde yer alan eski” mahalle” lerin farklılaşan kimlikleri karşısında tek tip plan kabulünün kurgulanması

veya global, yüzeysel kararlarla oluşturulan bir yol haritasının yapılandırılması metropoliten alanın ihtiyacı olan plan yönlendiriciliğinden oldukça uzaktır.

Mahalle Muhtarları Çalışması Yöntemi

Mahallelerinin planlama sürecine katılımları bu çalışma bağlamında yönetici seviyesinde bir diğer deyişle mahallelerden sorumlu olan muhtarlar ile sağlanmıştır. Mahalle muhtarları ile gerçekleştirilmiş olan çalışmalar 3 temel aşamada gerçekleştirilmiştir. Bu aşamalar;

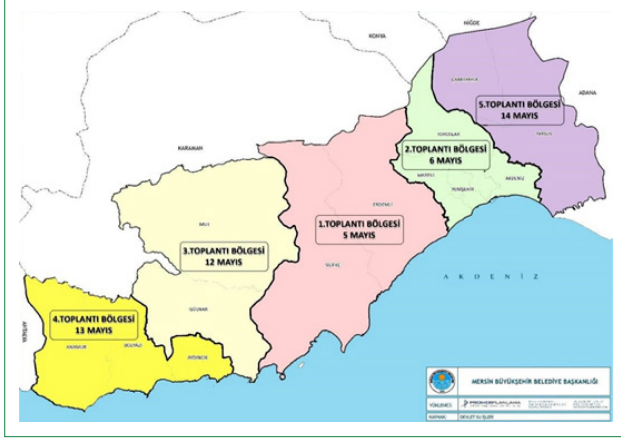
1. Hazırlık aşaması/ön çalışmalar: Alanda yüz yüze olarak gerçekleştirilen çalışmaların öncesinde gerçekleştirilen çalışmalar:

Her mahallede ayrı ayrı ve muhtarlarla yüz yüze gerçekleştirilmiş olan alan çalışmaları öncesi yapılan hazırlıklar;

- Araştırmanın yönteminin belirlenmesi amacıyla, elde edilmek istenen veri, dokümantasyon ve bilginin sınıflanması ve yerleşme için elde edilmesi gereken veri gruplarına (ekonomik yapı, fizik mekan–donatı alanları, teknik altyapı vb.-, sosyal-kültürel yapı, yerel ve merkezi yönetimle ilişkiler, hizmet talepleri, yerel özgünlükler vb.) göre soru ve mülakat formlarının hazırlanması,
- Yerel, coğrafi, sosyal ve siyasi şartlar doğrultusunda yerel katılımcının/muhtarların talep ettikleri çalışma yönteminin belirlenmesi, (Burada ortak çalışma grupları, alt bölgelerde gerçekleştirilecek çalışma grupları, mektupla veri-bilgi alınması ve her mahallede yüz yüze gerçekleştirilecek çalışmalar ayrı ayrı yapılan toplantılarla muhtarlara anlatılmış, ortak talepler doğrultusunda yüz yüze ve yerinde çalışma ilkesi kabul edilmiştir.)
- Bu aşamada yöntemin oluşturulması sürecinde karar toplantılarının düzenlenmesi, anket–mülakat sorularının hazırlanması, anketörlerin eğitimi ve muhtarlıklarla ayrı ayrı görüşmeler gerçekleştirilmesi olarak tanımlanabilir.
- Anket ve mülakatlar yapılmadan ve her muhtarlık ziyaret edilmeden önce muhtarlar ve yerel yöneticilerle birlikte toplantılar düzenlenmiştir. Bu toplantılar öncesindeki hazırlıklar; toplantı yeri ve tarihi, muhtarlara toplantıya neden gelmeleri gerektiğinin önemi, toplantı içeriği üzerine bir bilgilendirme yazısı, davetiye gönderilmesi, (toplantı tarihlerinden en az bir ay önce ellerine ulaşması sağlanmıştır) ve diğer katılımcıların belirlenmesi gibi başlıkları kapsamıştır.

Önceden yer-tarihleri bildirilen ve ilçe merkezlerinde mahalle muhtarları ile yapılan toplantılarda tüm planlama ekibi, büyükşehir ve ilçe belediyesi temsilcileri planlama sürecini, planın amacını, yerelden ve özellikle mahalle muhtarlarından neler beklendiğini, yerel halkın ve özellikle mahalle muhtarlarının planlama sürecini nasıl ve hangi yöntemle takip edebileceklerini, katkı, görüş, öneri, beklenti ve eleştirilerini hangi yöntemle iletebilecekleri konularında bilgilendirme toplantıları yapılmıştır.

Bilgilendirme toplantıları, Mersin İl'inin yer aldığı coğrafi yapı, ulaşılabilirlik eşikleri, muhtarlıklar, ilçe merkezleri ve birbirleriyle ilişkileri göz önünde bulundurularak beş farklı ilçe merkezinde gerçekleştirilmiştir (Şekil 2). Toplantılara, Mersin İl Çevre Düzeni Planı Planlama ekibi, büyükşehir ve ilçe belediyesi ile ilçe kamu kurum ve kuruluşları temsilcilerinin de katılımı sağlanmıştır (Tablo I).



Şekil 2. Mahalle muhtarları toplantı bölgeleri dağılımı.

Kaynak: MÇDP Kapsamında Mahalle Muhtarları Analiz Raporu 2016

Bilgilendirme toplantıları daha öncesinde il bütününde yapılan çalışmalara göre daha detaylı ve alt bölgelere odaklanılmış görüşmelerin yapılabildiği çalışmalar olmuştur. Bu toplantılar özellikle yerel halkı plan çalışmalarının yöntem ve ana ilkelerine bir kat daha hâkim hale getirirken karşılıklı iletişim düzeyini de yükselten çalışmalardır. Bu konuda son derece olumlu geri dönüşlerin süreç devam ederken alınıyor olması izlenen yöntemin doğruluğu hakkında da güven verici bir kontrol mekanizması olmuştur. İlçe merkezlerinde gerçekleştirilen toplantılarda mahalle muhtarlarına yapılacak olan çalışmanın amacı ve önemi bilhassa belirtilmiş, onlarla gerçekleştirilmesi hedeflenen anket ve mülakatlar, mahalleleri hakkında talep edilen bilgileri kapsayan sorular hakkında bilgi verilmiştir. Önceden hazırlık yapabilmeleri için cevaplandırılması beklenen anket formları toplantılar sırasında kendilerine iletilmiş, toplantıya katılmamış olan mahalle muhtarlarına ise posta yolu ile aynı hafta içinde iletilmiştir. Aynı süreç içinde muhtarların iletişim bilgilerinin alınması her birimin ayrı ayrı takip edilebilirliğini de mümkün kılmıştır.

Anket sorularının hazırlanması: Anket sorularının hazırlanmasında; resmi kurum ve kuruluşlardan elde edilemeyen bilgilerin elde edilmesi ve bu amaçla hazırlanan soruların mümkün olabi-

Tablo I. Mahallelerin ilçelere göre dağılımı ve katılımcılarının dağılımı

Toplantı bölgeleri	İlçeler	Mahalle sayısı	Katılan muhtar sayısı	%	Toplantı yeri	Toplantı tarihi
1. Bölge	Silifke	88	32	20.1	Erdemli	5 Mayıs
	Erdemli	71				
	Toplam	159				
2. Bölge	Toroslar	67	34	16.7	Akdeniz	6 Mayıs
	Mezitli	40				
	Yenişehir	32				
	Akdeniz	65				
	Toplam	204				
3. Bölge	Mut	101	27	17.9	Mut	12 Mayıs
	Gülnar	50				
	Toplam	151				
4. Bölge	Anamur	56	31	32	Anamur	13 Mayıs
	Bozyazı	26				
	Aydıncık	15				
	Toplam	97				
5. Bölge	Tarsus	179	21	10.9	Tarsus	14 Mayıs
	Çamlıyayla	14				
	Toplam	193				
İl Bütünü Toplam	804	145	18			

Kaynak: Mersin Büyükşehir Belediyesi, Mersin İl Çevre Düzeni Planı Mahalle Muhtarları Araştırma Raporu, 2016.

len en yalın haliyle, kolaylıkla herkes tarafından algılanabilir bir dil ile kurgulanmasına dikkat edilmiştir. Her alt bölgede (her bölgede toplam 5 adet) gerçekleştirilen birer pilot anket çalışması ile karşılaşılabilecek sorunların giderilmesi hedeflenmiştir. Bu bağlamda hazırlanan anket soruları temelde kapalı uçlu ve açık uçlu sorular olarak ikiye ayrılmaktadır. Kapalı uçlu sorular mahallenin demografik, ekonomik yapısını, sosyal ve teknik alt yapısının niteliksel ve niceliksel değerlerini saptamaya ve mahallenin bağlı olduğu ilçe ve içinde yer aldığı alt bölge kapsamındaki kademelenme derecesini, yerleşmeler arası ilişkileri ve bu ilişkiler içinde mahallenin rolünü belirlemeye yönelik olmak üzere 4 soru grubundan oluşmaktadır. Kapalı uçlu sorulardan mahallenin demografik yapısına ilişkin olarak sorulan sorular; mahallenin nüfus büyüklüğünün yıllar içindeki değişimini ve nedenlerini, yaz- kış, gece-gündüz nüfus farklılıklarını, mahallenin göç alıp/ verme durumlarını ve dönemleri gibi ayrıntılı bilgiler elde edilmesini sağlamıştır. (Ek1: Anket Formları)

İkinci grup sorular ağırlıklı olarak mahallenin ekonomik yapısını tanımlamaya yönelik olup, hakim sektörü ve hakim sektör içindeki alt sektörleri ve özellikle tarım, orman, hayvancılık sektörünün ağırlıklı olduğu yerlerde bu sektörlerle ait potansiyelleri, sorunları ve planlama kararlarını etkileyebilecek ölçekteki bilgileri değerlendirmeye yöneliktir. Mahallelerin ekonomik yapısını tanımlamaya yönelik önemli konulardan bir diğeri ise mahalleler arası ilişkiler, mahalleler-ilçeler arası ilişkileri belirlemeye yönelik soru grupları olup, bu soruların yanıtları kapsamında yerleşmeler arası kademelenme ve hinterland ilişkilerinin belirlenmesi sağlanmıştır.

Soru gruplarından bir diğeri ise, mahallelerin sosyal ve teknik alt yapı nitelik ve niceliklerine yönelik olarak kurgulanmıştır. Bu soru grubundan özellikle il ve ilçe müdürlüklerinden alınan donatıların yerleşmelere göre dağılımı bir kez de mahalle birimlerinden sorgulanmıştır. Özellikle eğitim ve sağlık tesislerinin büyüklük, konum, erişilebilirlikleri, yeterli öğretmen, sağlık personeli varlığı, mahalle parkı, çocuk oyun alanı, spor alanı varlıklarının yanısıra, bu donatıların büyüklükleri, yeterlilikleri, konumları, erişilebilirlikleri, bu alanlara ait sorunlar konusunda hem plan kararlarını hem envanterleri destekleyecek bilgiler elde edilmiştir.

Mahallelerin içme ve kullanma suyu, elektrik, ulaşım, vb. alt yapı sorunları, talepleri özellikle tarım alanları, sera alanlarının teknik alt yapı ile ilgili konularına ait oldukça değerli bilgiler, planlama çalışmalarına katkı sağlayacak düzeyde elde edilmişlerdir.

Alan çalışmasının programlanması: Coğrafi yapı ve alansal büyüklük; anketleri yapacak olan anketör sayısının belirlenmesi ve anketörlerin mahallelere ulaşımının organize edilmesinde önemli bir ölçüt olmuştur. Anket çalışmasını gerçekleştirecek olan anketörlerle Mersin'de gerçekleştirilen 1 günlük eğitim çalışması ile anket yapılacak alanlara ve yapılacak çalışmaya

ilişkin bilgilendirme yapılarak olası problemlerin minimuma indirilmesi hedeflenmiştir.

2. Alanda gerçekleştirilen ve birebir muhtarlarla yapılmış olan çalışmalar: Anketler, mülakatlar

15 Haziran – 7 Temmuz 2015 tarihleri arasında il bütününde yer alan 804 mahallede muhtarlar ile anketler yapılarak, görüşmeler gerçekleştirilmiş gerekli görülen tespitler yapılmıştır.

3. Alan çalışmalarının ardından istatistiki veri analizleri, çözümleme ve değerlendirmeler,

Alan çalışmalarının ardından istatistiki veri analizleri, çözümleme ve değerlendirme çalışmalarının tamamlanması, sonuç raporlarının oluşturulması ve değerlendirilmesi aşamaları tamamlanmıştır. Anketlerin döküm işlemlerinde kullanılacak olan bilgisayar programı ile mahallelerin fizik-mekân konumlarının eşleştirilmesinde kullanılacak program saptanarak tüm veriler mekânsal olarak da haritalarla ifade edilmiştir.

Sonuç

Bu makale kapsamında; planlama süreci bütününde kurgulanan katılım süreci içinde bir alt başlık olan mahalle muhtarları ile gerçekleştirilen anket ve görüşmelerin çevre düzeni planına yansımaları ele alınmış ve tartışmaya açılmıştır. Bu bağlamda, 804 mahalle muhtarı ile gerçekleştirilmiş olan görüşmeler sonucunda elde edilen bilgilerin Çevre Düzeni Planı'na Katkıları; kent yönetimi, planlama ve veri bankası, güncel envanter oluşması şeklinde 3 ana başlık altında toplanmaktadır.

Kent Yönetimi

Yönetim konusunda ki katkılardan ilki "mahalle" düzeyindedir. Mahalle muhtarlarının mahalleleriyle ilgili sahip oldukları istatistiki/niceliksel veriler dışında toplumsal yapılarıyla ilgili düzenli veri oluşturmalarının, arşivlerinin olmasının gerekliliği ve yerleşmelerinin ekonomik, sosyal, fizik-mekâna ait sorun ve potansiyellerine hâkim olmaları bilincine varmaları, yapılan bu çalışmalar sonucunda kendileri tarafından anlaşılmış ve kabul edilmiştir.

Mahalle muhtarlarının; çevre düzeni planının kapsamı ve plan ile ilgili çalışmalar hakkında bilgilendirilmesi, planlama konusunda farkındalık yaratılmasına etki ederken aynı zamanda muhtarlar aracılığıyla gerçekleştirilen bu araştırma süresince yapılan bilgilendirme "yerel halkın" da üst ölçekli bir plan olan ÇDP çalışmaları hakkında doğrudan bilgi edinmesi ve süreci takip edebilmesini sağlamıştır. Muhtarlar mahallelerine ilişkin görüş, öneri ve beklentilerini ilgili platformlara taşıyarak metropoliten ölçekte yapılan bu çalışmalarda söz sahibi olabileceklerini anlamışlardır.

Planın katılım etaplarının başlangıcını oluşturan web sayfası ve sosyal medya iletişim kanallarının da tanınırlığını, kullanılabilirliğini arttıran bu farkındalık, planlama sürecinin benimsenmesi sonucuna da destek sağlamıştır.

Kent yönetimi bağlamında diğer önemli katkı ise, Büyükşehir Belediyesi düzeyinde gerçekleşmiştir.

Yeni yasal düzenlemeyle birlikte yetki ve hizmet alanı genişleyen belediye, sınırları içinde yer alan bütün yerleşmelerin sorunlarını, potansiyellerini, niceliksel ve niteliksel boyutlarıyla, kapsamlı ve sistematik bir şekilde elde etmiştir. Bu bilgi paketinin içinde mahalle muhtarlarının yani en küçük birimin yöneticilerinin ve dolayısıyla yerel halkın gereksinmelerinin önemli bir ölçüde elde belirlenmesi, yönetim için önemli bir birikimi de beraberinde getirmiştir.

Planlama sürecini en etkin şekilde nasıl yürüteceği, hangi bölgenin ne gibi taleplerinin, potansiyellerinin ve önceliklerinin olduğu, planının yapılması aşamasında, planın yönetim sürecini de hızlandıran ve sürdürülebilir kılan faktörlerden biri olmuştur.

Ayrıca, plan sürecinin devamında gerçekleşecek diğer çalışma etaplarının yönetilmesi adına da önemli bir birikim sağlanmıştır. Metropoliten ölçek de gerçekleştirilen bu plan deneyimi sırasında en küçük birim ile il bütününde ki yönetim kademesi ve plan kararları arasında çift yönlü ve organik bir bağ kurulmuş olması, daha sonra düzenlenebilecek olan kapasite geliştirme çalışmaları için de önemli bir atlık oluşturulmasını sağlamıştır.

Planlama

Mahalle muhtarları ile yapılan anketler, mülakatlar sonucunda Mersin Çevre Düzeni Planı çalışmalarına katkı sağlayan çıkarımları; demografik-sosyo-kültürel ve ekonomik olmak üzere birkaç başlık altında sınıflamak mümkündür.

Demografik Yapı

Mahalle ölçeğinde yerleşmelerin nüfus hareketlerinin, yıllara, mevsimlere göre farklılaşması, hafta içi/hafta sonu değişimleri, bu değişimlerin nedenleri, nüfus hareketliliği sonucu ortaya çıkan sorunlar, gibi konulara ait verilerin elde edilmesi, öncelikle plan hedef yılı için nüfus projeksiyonlarının sağlıklı ve alternatif yaklaşımlarla yapılmasını sağlamıştır. Gelecekte özellikle Mersin'in Toroslar ile sınırlı kuzey kesimlerinde kırsal olarak nitelendirilen mahallelerine yapılacak yatırım kararlarını belirlemede, yerleşmeler kademelenmesinde her mahallenin ve/veya mahalle kümelerinin alt bölge veya bölgeleri içindeki rollerini tanımlamada mahalle düzeyinde yapılan çalışmaların sonuçları etkili olmuştur.

Ekonomik Yapı

Ekonomik yapı bağlamında yerleşmelerin mevcut ve geçmiş süreçteki temel geçim kaynakları ve geçmiş dönemlerde yapılan üretimler ancak günümüzde kaybolmuş olan alt sektörler, üretim biçimleri ve bunların nedenleri, mevcut ekonomik

problemlerin çözümlenmesi ve potansiyellerin geliştirilmesi için yerel yönetimlerden beklentiler gibi oldukça önemli çıkarımlar elde edilmiştir. Ayrıca, ilin özellikle kuzey mahallelerinde önemli bir potansiyele sahip olan avcılık, arıcılık, ormancılık alt sektörler kapsamında ayrıntılı niceliksel ve niteliksel veriler elde edilerek sağlıklı bir veri bankası oluşturulmuştur. Mahallelerin, turizm sektörüne girdi oluşturacak ancak ilgili resmi envanterde yer almayan; somut olmayan kültürel miras, özel ürün yetiştiriciliği gibi konuları da belirlenmiştir. Bütün bu ayrıntılı bilgilenmeler sonucunda Çevre Düzeni Planı bütününde fizik mekâna ait plan kararları daha sağlıklı alınmış, ayrıca plan kararlarının alınmasında mahalle muhtarları ile yapılan çalışmalar nedeniyle kararlar üzerinde "uzlaşma" da sağlanmıştır.

Donatı Alanları

Mahallelerin sosyal ve teknik altyapısına ait eksiklikleri, mevcut durumda yaşanan sıkıntılar ve sorunların nedenleri, merkezi ve yerel yönetimden beklentiler, muhtarlarla yapılan çalışmalar sonucunda kurumlardan elde edilen istatistiki verilerle karşılaştırılarak envanter oluşturulmuştur.

İl veya ilçe milli eğitim müdürlükleri ve sağlık müdürlüklerinden eğitim kurumları sayıları, sağlık tesisleri sayıları ve mahallelere dağılımları elde edilmiştir. Örneğin, sağlık ocaklarında birkaç yıldır sağlık personelinin gelmediği, 3.5 mahalle ile bir sağlık ocağı olmadığı, özellikle kış mevsiminde erişilebilirliğin güç olduğu, sağlık ocağında malzeme olmadığı için mahalle kahvehanesinde hasta baktığı gibi konular bu çalışma sonucu elde edilmiştir. Eğitim kurumlarında öğretmen olmadığı veya öğretmenin sıklıkla değiştiği, yeterli öğrenci olmadığı için kimi okulların kapandığı ve öğrencilerin çevredeki başka bir okula gittikleri de bu kapsam da yapılan önemli tespitler arasındadır. Bu çalışmalar sonucunda eğitim ve sağlık kurumlarının dağılımları, taşınmalı eğitim yapılacak eğitim kurularının yer alacağı yerleşmeler, donatıların kümelenacağı yerleşmeler, hinterland ilişkileri, hizmet alt bölgeleri ve bir anlamda da donatılara bağlı yerleşmeler kademelenmesi oluşturulmuştur.

Mersin İl bütününde özellikle kentin kuzeyinde yer alan mahalleler olmak üzere; elektrik, içme ve kullanma suyu, kanalizasyon ve benzeri altyapı konularına ait sorunlar ve sorunların nedenleri hem anket hem mülakatlar ile ortaya çıkarılmaya çalışılmıştır. 1980'li yılların başında tamamlanmış olan ve istatistiki olarak her mahallenin sahip olduğu görülen elektrik altyapısının eskimiş olduğu, haftada en az 2 kez yaşanan elektrik kesintilerinin hemen hemen her mahallede gerçekleştiği bu çalışmalar kapsamında ki önemli saptamalardan biridir.

Kullanma sularının yetersiz olduğu ve temiz suyun sulamada kullanıldığı gibi konular da mahalle ölçeğinde saptanarak hem plan kararlarına girdi sağlanmış, hem konuyla ilgili kurumlara

ra bilgi aktarılmıştır. Altyapı konularından biri olan erişebilirlik, güvenlik ve mevcut donatı alanlarıyla birlikte ele alınarak mahalle ölçeğinde, mahalleler arasında ve mahalleler ile il ve ilçe merkezleri arasında ki ulaşım ilişkileri ele alınarak önerilen yeni kademelenme sistematığı içinde ulaşılabilirlik konusu kurgulanmıştır.

Veri Bankası/Güncel Envanterin Desteklenmesi

Şüphesiz ki plan çalışmaları kapsamında farklı kanallardan farklı veri grupları toplanmış, bunlar ilişkilendirilmiş, güncellenmiş, bütünleştirilmiş ve değerlendirilerek “bilgi” ler oluşturulmuştur. Bu süreci özgün ve değerli kılan ise; mahalleler düzeyinde elde edilen veriler, bilgiler aracılığıyla olmuştur. Büyükşehir bünyesinde düzenlenen ve il hakkında bütün veri paketlerini barındıran bilgi bankasının yerel ölçekli verilerle desteklenmiş olması önemlidir. Kent bilgi sistemi aracılığı ile kullanıma sunulan tüm veri bankası bundan sonra her ölçek ve kapsamda gerçekleştirilecek çalışmaların da birbiriyeli ilişkisi, devamlılığı ve planlama yönetim sürecinin koordinasyonu için de temel atlık oluşturmuştur.

Sonuç olarak bu makalede, Mersin İl Çevre Düzeni Planı ön araştırmaları bağlamında kurgulanmış olan “katılım” çalışmaları içinde bir alt başlık olarak ele alınan mahalle muhtarlarına ilişkin araştırma sonuçlarının plan sürecinde nasıl değerlendirildiği genel hatlarıyla aktarılmıştır. Bir diğer deyişle, en küçük yerleşme biriminden elde edilen güncel verilerin metropoliten planlama ölçeğinde alınan kararlara, kent yönetim sürecinde ki eylemlere yansıtılması konusunda bir yöntem denemesi çalışması olarak değerlendirilmiştir. Mersin il bütününde yer alan 804 mahalleden 799’undan alınan bilgiler, verilerin de desteğiyle elde edilen, nüfus, sosyal ve ekonomik yapı, doğa faktörlerine ilişkin farklılıklar ve özgün dinamikler gerek plan kararlarında gerekse metropoliten ölçekte kent yönetimi stratejileri üzerinde önemli rol oynamıştır.

KAYNAKLAR

- Arnstein, S. R. (1969) “A Ladder of Citizen Participation”, JAIP, Vol. 35, No. 4, pp. 216-224.
- Ataöv, A. (2007) “Planlamada Sosyal Bilimcinin Değişen Rolü; Toplumdan Biri Olmak”, METU JFA, 2007/1 (24:1) 139-152.
- BOZKURT, Ömer, Turgay ERGUN ve Seriya SEZEN, 1998, Kamu Yönetimi Sözlüğü, TODAİE Yay., Ankara
- Cope, S. & Leishman, F. & Starie, P. (1997) “Globalization, New Public Management and the Enabling State”, International Journal of Public Sector Management, vol. 10, 444-460.
- Healey, P. (1997) Collaborative Planning: Shaping Places in Fragmented Societies, MacMillan Press, London.
- Kalabalık, H.; 2017, İmar Hukuku Dersleri, Seçkin yayınları, 8. Baskı, Ankara.
- Mekansal Planlar Yapım Yönetmeliği (17 Mayıs 2017) Resmi Gazete, /30069 Mersin 1/100 000 ölçekli İl Çevre Düzeni Planı ve Kent Bütünü Araştırma Analitik Etüt Çalışmaları Raporu, 2015.
- Mersin 1/100 000 Ölçekli İl Çevre Düzeni Planı ve Kent Bütünü Araştırma - Analitik Etüt Çalışmaları Katılım ve İletişim Raporu, 2015.
- Mersin Büyükşehir Belediyesi, Mersin İl Çevre Düzeni Planı Mahalle Muhtarları Araştırma Raporu, 2016.
- Mersin Büyükşehir Belediyesi, 1/100 000 Ölçekli Mersin İl Çevre Düzeni Plan Raporu, Mersin 2016
- www.mersinilcevreduzeni.plani.com (Erişim Tarihi 20:10:2017)
- Stoker, G. (1998) “Governance As Theory: Five Positions”, International Social Science Journal, vol. 50, 17-29.
- Turgut, S., Seçilmişler, T. (2017), Katılımcı Planlama Deneyimi, Mersin İl Çevre Düzeni Planı Örneği Megaron, 2017, 12 (2) 292-303.

Ekler

Mersin İl Çevre Düzeni Planı Analitik Etüt Çalışması
Mahallelerin Sorunları/Talep ve Beklentilerine İlişkin
Mahalle Muhtarları Görüşme Formu

Bağlı olunan ilçe adı:		
Mahalle adı:		
Ad - Soyad:		
İletişim bilgileri:	Tel:	
	Adres:	
	e-mail:	

I. Mahallede yaşayanlara ilişkin bilgiler

1950 nüfusu:	1960 nüfusu:		
1970 nüfusu:	1980 nüfusu:		
1990 nüfusu:	2000 nüfusu:		
2010 nüfusu:	2014 nüfusu:		
Mahalle nüfusu (2014)	Toplam	Kadın	Erkek
Toplam hane sayısı			
Mahalle nüfusunun ağırlıklı olarak geldiği yer (Köy, kent, bölge vb.)	1.	2.	3.
Mahallede yaşayan engelli nüfus			
Mahallenizde yaz ve kış aylarında nüfus farklılığı oluşuyor mu?	<input type="radio"/> Evet <input type="radio"/> Hayır		
	Yaz nüfusu:		
	Kış nüfusu:		
Mahallenizde gece ve gündüz saatlerinde nüfus farklılığı oluşuyor mu?	<input type="radio"/> Evet <input type="radio"/> Hayır		
	Gece nüfus:		
	Gündüz Nüfus:		
Mahallenizde taşınmalı eğitim yapılıyor mu?	<input type="radio"/> Evet <input type="radio"/> Hayır		
	Hangi mahalleler arasında		
	Kaç öğrenci		

2. Mahallenize özgü üretim bilgileri

Mahallenizde yetiştirilen özel ürün var mı?	<input type="radio"/> Evet	<input type="radio"/> Hayır	Ürün isimleri	Yıllık üretim miktarı
Mahallenizde geçmişte yetiştirilip günümüzde yetiştirilmeyen özel ürünler var mı?	<input type="radio"/> Evet	<input type="radio"/> Hayır	Ürün isimleri	Üretildiği zamandaki yıllık üretim miktarı
Mahallenizde sahip olduğunuz özel ürün üretiminin devam etmeme sebebi nedir? Öneriler nelerdir?				
İsimleri Mahallenize özgü el sanatınız/folklorik ürününüz var mı?	<input type="radio"/> Evet	<input type="radio"/> Hayır	Ürün isimleri	

3. Mahallede bulunan sosyal ve teknik altyapı alanlarının varlığı

Sosyal ve teknik altyapı alanı	Adet/Buyukluk/Nitelik/Kapasite	Düşünceleriniz
Park		
Çocuk bahçesi		
Kreş		
İlkokul		
Ortaokul		
Lise		
Meslek lisesi		
Öğrenci yurdu		
Kültürel tesis		
Kütüphane		
Müze		
Sinema		
Tiyatro		
Diğer kültür tesisleri		
Spor alanı		
Sağlık ocağı		
Ana çocuk sağlığı		
Ağız diş sağlığı		
Diğer sağlık tesisleri		
Cami		
Diğer dini tesis		
Taziye evi		
Trafo		
Yüksek gerilim hattı		
Baz istasyonları		
Foseptik		
Kanalizasyon		

4. Mahallenizde ziyaret edilmesi/görülmesi gereken yerler (Doğal Plaj, Göl, Gölet, Koru, Orman, Park, Antik Alan, Kale, Burç, Kalıntı, Ören yeri vb.)

--

5. Mahallenizde konaklama tesisi var mı?

<input type="radio"/> Evet	<input type="radio"/> Hayır
Konaklama Türü	İhtiyaç Duyulan Tesis
Toplam Yatak Kapasitesi	

6. Çevre yerleşimler ile ilişkiler ve merkezler

6.1. Mahallenizi çevredeki yerleşmelerden hangi amaçla ziyaret edilmektedir? (Sağlık Hizmeti, Eğitim Hizmeti, Resmi Kurum, Pazar, Ticaret, Terminal, Diğer). Nasıl ulaşılmaktadır? Minibüs/otobüs vs.?

İlişki alanı/Merkez	Yerleşme adı:	Ulaşım türü/süresi?	Yerleşme adı:	Ulaşım türü/süresi?	Yerleşme adı:	Ulaşım türü/süresi?	Yerleşme adı:	Ulaşım türü/süresi?
Eğitim hizmeti için								
Sağlık hizmeti için								
Resmi kurum için								
Ticaret için								
Haftalık pazar için								
Terminal ve ulaşım için								
Diğer								

6.2. Mahallenizde bulamadığınız mal ve hizmeti hangi yerleşmeden sağlıyorsunuz? (Sağlık Hizmeti, Eğitim Hizmeti, Resmi Kurum, Pazar, Ticaret, Terminal, Diğer)

İlişki alanı/Merkez	Yerleşme adı:	Ulaşım türü/süresi?	Yerleşme adı:	Ulaşım türü/süresi?	Yerleşme adı:	Ulaşım türü/süresi?	Yerleşme adı:	Ulaşım türü/süresi?
Eğitim hizmeti için								
Sağlık hizmeti için								
Resmi kurum için								
Ticaret için								
Haftalık pazar için								
Terminal ve ulaşım için								
Diğer								

7. Dernekleşme Durumu

Mahallenizdeki dernek sayısı	
Dernek adı	
Dernek faaliyet alanı	

8) Mahallenin potansiyelleri ve güçlü yanları

- Mahallenizin sahip olduğu ve geliştirilmesi gereken özellikleri nelerdir?

1)

2)

3)

- Mahallenizin gelecekte konumunu nerede görüyorsunuz?

1)

2)

3)

9) Mahallede Beklentiler

- Bağlı bulunduğunuz ilçe belediyesinden plan çalışmasına ilişkin mahalleniz için beklentileriniz nelerdir?

1)

2)

3)

- Büyükşehir Belediyesinden plan çalışmasına ilişkin mahalleniz için beklentileriniz nelerdir?

1)

2)

3)

10) Mahallede yaşanan sorunlar/çözüm önerileri

- Mahallenizde çözümlenmesini beklediğiniz en önemli 4 sorun/eksiklikler nelerdir?

1)

2)

3)

4)

- Yukarıda belirlediğiniz 4 sorun/eksikliğe ilişkin çözüm önerileriniz nelerdir?

1)

2)

3)

4)

11) Mahallede yaşanan sorunların gerçekleşme sıklığı

- Elektrik kesintisi

1 (Hiçbir zaman) 2 (Nadiren) 3 (Ara sıra) 4 (Sık sık) 5 (Her zaman)

- Su kesintisi

1 (Hiçbir zaman) 2 (Nadiren) 3 (Ara sıra) 4 (Sık sık) 5 (Her zaman)

- Su baskınları

1 (Hiçbir zaman) 2 (Nadiren) 3 (Ara sıra) 4 (Sık sık) 5 (Her zaman)

- Taşkın

1 (Hiçbir zaman) 2 (Nadiren) 3 (Ara sıra) 4 (Sık sık) 5 (Her zaman)

- Güvenlik

1 (Hiçbir zaman) 2 (Nadiren) 3 (Ara sıra) 4 (Sık sık) 5 (Her zaman)

- Trafik sıkışıklığı

1 (Hiçbir zaman) 2 (Nadiren) 3 (Ara sıra) 4 (Sık sık) 5 (Her zaman)

- Trafik kazaları

1 (Hiçbir zaman) 2 (Nadiren) 3 (Ara sıra) 4 (Sık sık) 5 (Her zaman)

