

ARAŞTIRMA / ARTICLE

Bir Kentsel Dönüşüm Deneyimi: Kadifekale-Uzundere İkileminde Bireysel Öyküler Üzerine Düşünmek

An Urban Transformation Practice: Thinking about the Individual Stories through the Kadifekale-Uzundere Dilemma

Elif Mutlu Kılıç, Aliye Emel Göksu

Dokuz Eylül Üniversitesi Mimarlık Fakültesi, Şehir ve Bölge Planlama Bölümü, İzmir

ÖZ

Neoliberal kentleşme sürecinde, modernite eksenindeki bütüncül kent planlama pratiklerinin yerini postmodernite ekseninde gelişen, kentsel sorunlara parçalı yaklaşımlarla çözümler getiren, mikro ölçekteki uygulamalar alırken, katılımı ve bireyi merkeze alan demokrasi ve insan haklarını ön plana çıkaran planlama yaklaşımları da ivme kazanmaktadır. Neoliberal kentsel politikaların yansımaları olarak kent gündemlerinde ve kent yazınında sıklıkla yer alan kentsel dönüşüm projeleri nedeniyle müdahale gören alanlarda, mahallelerde yaşayanların görüşlerinin, beklentilerinin, günlük yaşam pratiklerinin dikkate alınmaması, merkeziyetçi, popülist politikalar bağlamında emlak ekstenli gerçekleşen kentsel dönüşüm projelerine yönelik eleştirel yaklaşımların başında yer almaktadır. Kentsel dönüşüm projelerinin sosyo-ekonomik ve toplumsal problemlerin çözümü yerine, bu alanlardaki sorunları daha da arttırdığı, mağduriyetler yarattığı ampirik temelli pek çok araştırmada ortaya konmuştur. Bu çalışmada, Türkiye'nin nüfus yoğunluğu açısından üçüncü büyük kenti olan İzmir'de merkezi ve yerel yönetimin işbirliği ile hayata geçirilen, kentin neoliberal dönemdeki ilk büyük ölçekli dönüşüm eylemi olan Kadifekale Kentsel Dönüşüm Projesi, uygulama aşamasında Kadifekale'deki dönüşüme tanıklık edenlerin gözüyle aktarılacaktır. Bu bağlamda kentsel dönüşüm projelerinden etkilenen grupların bakış açıları, beklentilerinin, bireylerin mekâna atfettikleri anlamın, yaşanılmış yer Kadifekale ve yeni yerleşim alanı Uzundere'ye ilişkin algıların açığa çıkarılması için "sözlü tarih" yöntemi ile elde edilen veriler, çalışmanın temelini oluşturmaktadır. Araştırma verilerinin elde edilmesinde "sözlü tarih" yöntemi, neoliberal politikalarla dönüşen kentlerin anlaşılması ve anlamlandırılmasına yönelik çalışmalarda, mikro düzeyde okunamayan, göz ardı edilen grupların, sosyo-ekonomik ve mekânsal bilginin, bireysel bakış açılarının ortaya konmasında, analitik düzeyde alternatif bir yöntem olarak önemli fırsatlar sunması nedeniyle seçilmiştir. "Yer"e yüklenen bireysel ve toplumsal anlamların yok olmaya direnmesi, ya da bu direncin kayda geçirilmesi, bu çalışmada sözlü tarih yöntemi ile ortaya konmaktadır.

Anahtar sözcükler: Kadifekale; kentsel dönüşüm; neoliberal kentleşme; sözlü tarih; Uzundere.

ABSTRACT

The current neoliberal urbanization process offers microscale, partial, segmented solutions to urban problems from a perspective of postmodernity; however, the notion of comprehensive, large-scale urban planning based on the axis of modernity, with planning approaches that focus on human rights, participation, and democracy, has been accelerating. The primary critical approach to the state-led, property-led, transformation projects that have often been often at the forefront of the urban agenda as a reflection of neoliberal urban policies is that the projects usually haven't considered the views, expectations, and daily life of the residents of the neighborhood. Rather than solving socioeconomic problems, urban transformation projects have many times been reported to actually cause problems and lead to unjust treatment of residents. This article describes the first large-scale urban transformation activity project in Turkey's third-largest city, İzmir. The Kadifekale Urban Transformation Project, which was implemented with the collaboration of the central and the local government as part of the neoliberal era, is reflected in this article through the eyes of people who experienced the transformation in Kadifekale during the implementation phase. Data were obtained using the oral history method to reveal the expectations and views of groups who were affected by this urban transformation project, including the meaning they attributed to Kadifekale and the new place of resettlement, Uzundere. The oral history method was chosen for this research because it offers important opportunities to increase understanding of the transformation processes occurring in cities under neoliberal policies; it reveals the perspectives of "others," which are often unreadable and unrecognized on the socioeconomic and spatial information at the micro-level. The oral histories of this study record local resistance to the destruction of individual and social interpretations of the meaning of space.

Keywords: Kadifekale; urban transformation; neoliberal urbanization; oral history; Uzundere.

Bu makale, Elif MUTLU KILIÇ tarafından Prof. Dr. A. Emel GÖKSU danışmanlığında Kasım 2016'da Dokuz Eylül Üniversitesi Fen Bilimleri Enstitüsü'nde tamamlanan "Neoliberal Politikalar Çerçevesinde Türkiye'de Kentsel Dönüşüm ve Kentsel Mekânı Yeniden Anlamlandırma Sözlü Tarih Bilgisi: İzmir-Kadifekale Kentsel Yenileme Projesi Örneği" başlıklı doktora tezinden üretilmiştir.

Geliş tarihi: 14.08.2016 Kabul tarihi: 09.04.2018
Online yayımlanma tarihi: 01.08.2018
İletişim: Elif Mutlu Kılıç.
e-posta: elifkilitctb@gmail.com



TMMOB
Şehir Plancıları Odası

Giriş

Türkiye’de özellikle 2000 sonrası dönemde neoliberalizm etkisinde, merkezileşen karar alma mekanizmaları doğrultusunda uygulamaya geçirilen kentsel mekâna yönelik müdahale pratikleri, değişen planlama paradigmaları bağlamında ön plana çıkan katılım, şeffaflık, demokrasi kavramları ile örtüşmeyen, zıtlık yaratan, çelişen bir düzlemde vuku bulmaktadır. Neoliberal kentleşme sürecinde, büyük ölçekli projelerle kuşatılan kentsel mekânda zamanla inşa edilen sosyo-mekânsal-toplumsal bağlar da zedelenmektedir. Modern, sağlıklı yaşam alanlarının inşası, afet riskinin azaltılması gibi gerekçelerle meşrulaştırılan ancak bireysel-toplumsal-mekânsal gerçeklikler göz ardı edilecek uygulamaya konan mekânsal dönüşüm pratikleri ise sosyal ve mekânsal sorunlara kalıcı çözümler üretememektedir.

Bu çalışmada, İzmir kent merkezinde yer alan, heyelan riski ve gecekondu bölgesi olması nedeniyle meşru bir söylem temelinde kentsel dönüşüme konu edilen, kentin neoliberal dönemdeki ilk büyük ölçekli kentsel dönüşüm eylemi olan Kadifekale Kentsel Dönüşüm Projesi, projeye tanıklık edenlerin gözüyle ele alınarak, kentin ilk kentsel dönüşüm deneyiminin öyküsü aktarılacaktır.

Kadifekale Kentsel Dönüşüm Projesi’ni ele alan bu ampirik çalışmada kullanılan en temel kaynak; sözlü tarih anlatıları ile, Kadifekale’deki dönüşüm sürecinden doğrudan veya dolaylı olarak etkilenmiş bireylerin kentsel dönüşüme dair kişisel deneyimleri, tanıklıkları ile dönüşüm öncesindeki, dönüşüm sürecindeki ve dönüşüm sonrasındaki Kadifekale yerleşiminin tarihine, sosyal –mekânsal yapısına ışık tutulmaktadır. Buna ek olarak, yeni yerleşim alanı Uzundere Toplu Konut alanına ilişkin değerlendirmeler de yapılmaktadır. Bu doğrultuda çalışma, sözlü tarihin kentsel çalışmalarda ne gibi katkılar sunacağı üzerine yönetsel bir tartışmayı da içermektedir.

Çalışmanın birinci bölümünde yer alan girişin ardından gelen ikinci bölümde, çalışmanın yöntemine değinilerek, farklı disiplinler içerisinde kullanımı giderek yaygınlaşan “sözlü tarih” yöntemine ilişkin kavramsal bir giriş yapılacaktır. Üçüncü bölümde ise değişen planlama paradigmaları bağlamında sözlü tarihin önemi ele alınmaktadır. Dördüncü bölümünde, Kadifekale Kentsel Dönüşüm Projesi’nin gelişim sürecinden bahsedilecek ve beşinci bölümünde, Kadifekale ve Uzundere ikileminde yaşananlar kentsel dönüşüme tanıklık edenlerin anlatıları üzerinden aktarılacaktır. Son olarak, çalışmaya ilişkin elde edilen bulgulara dayalı değerlendirme yapılarak, sözlü tarihin kentsel çalışmalarda kullanılmasının önemi tartışılacaktır.

Yöntem

Sözlü tarih, bireylerin geçmişi nasıl anımsadığını araştıran bir yöntem ve çalışma alanıdır. Tarih bilimi geçmişte yaşanmış olayları incelerken, sözlü tarih geçmişin güncel bireysel anlatı-

larda nasıl anımsandığına odaklanır (Hoopes, 1979). Ataöv’ün (2007, s.148) de vurguladığı gibi “gerçek hayattan kopuk ya da gerçek hayatla ilgili kısıtlı bir resmi tanımlamayı amaçlayan araştırma çalışmalarının, toplumsal yapılanma sürecine girdi oluşturma şansı çok düşüktür.”

Her yaşam öyküsü, sözlü tarihin konusu olabilir. Sözlü tarih, ortak anlamları ortaya çıkararak, bir mekân veya zamanla aidiyet ilişkisi kurulmasına, farklı görüşlerin açığa çıkarılmasına imkan sağlar. Kurulu düzenin anlattıklarına karşı koyarak yeniden inşa eder; tarihin toplumsal mesajında radikal etkiler yaratır. Önemli araştırma alanlarının önünü açar ki bunlardan biri de şehir tarihleridir. Geçmişte yoksulların yaşadığı mahallelerin, farklı toplumsal grupların yaşayış biçimlerinin, eğlence iş yaşantısında bölgeden bölgeye değişen farklılıkların, orada yaşayanların penceresinden ele alınmasına olanak sağlar. (Thompson, 1999).

Bu çalışmada Kadifekale Kentsel Dönüşüm projesi bağlamında gerçekleştirilen sözlü tarih görüşmeleri ile kişisel tanıklıklar üzerinden Kadifekalelilerin kentle, yaşadıkları mekânla kurdukları ilişkiler, bu mikro kozmos içerisindeki farklı grupların yarattığı birliktelik ve etkileşimlerin yansımaları, mekâna kimlik katan değerler, özgün deneyimler üzerinden okunmaya çalışılmıştır.

2012 ve 2013 yılları arasında yürütülen araştırma kapsamında, ses kayıt cihazı kullanılarak toplamda 26 kişi ile yüz yüze sözlü tarih görüşmesi yapılmış olup görüşme yapılanlar;

- Kadifekale kentsel dönüşüm alanı sınırı dışında kalan ve halen Kadifekale’de yaşayanlar (yerinde kalanlar),
- Kadifekale’den kentsel dönüşüm projesi kapsamında İzmir Büyükşehir Belediyesi ile anlaşma sağlayarak yeni yerleşim alanı Uzundere’deki TOKİ konutlarına taşınan Kadifekaleliler (yerinden edilenler) (kentin kalbinden çeperine itilenler) ve
- Kadifekale dönüşüm alanında hiç yaşamamış ancak Uzundere’den ev satın alanlar,

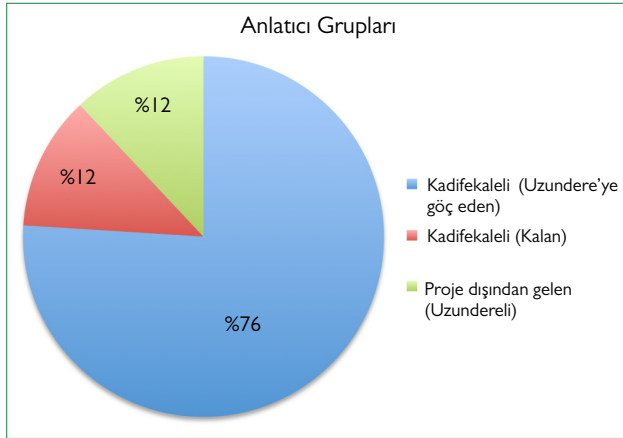
olmak üzere 3 farklı grubu içermektedir. Görüşme gruplarının çeşitlendirilmesi yoluyla hem görüşmecilerin yaşadıkları mekâna ilişkin bellek kayıtları ortaya konmakta, hem grupların birbirlerine ve projeye ilişkin bakış açılarının anlaşılması mümkün olmakta; hem de deneyimlenen sorunların tespiti sayesinde dönüşüm projelerinin uygulama öncesinde ve uygulama sırasında geliştirilmesi gereken planlama araçları, katılımcı bir içerik kazanmaktadır.

Sözlü tarih görüşmesi yapılan anlatıcıların %76’sını, Kadifekaleli olup Uzundereye göç edenler oluşturmaktadır. Anlatıcıların %12’si Kadifekale Kentsel Dönüşüm Projesi kapsamındaki alanlarda yaşamamış ancak ev sahibi olarak halen Uzundere’de yerleşmiş olanlar olup kalan %12’lik kısım ise göç etmeye-

rek Kadifekale’de kalanlardan oluşmaktadır (Şekil 1). Kentsel dönüşüm projesinden en fazla etkilenen grubun anlatıcılar arasındaki oranının yüksek olması, kentsel dönüşüm sürecini yaşayanlar açısından sürecin daha detaylı analiz edilmesine olanak sağlamıştır. Uzundere’deki sözlü tarih görüşmelerinin bir kısmı, anlatıcıların kentsel dönüşüm nedeniyle taşındıkları konutlarında, bir bölümü iş yerlerinde ya da Uzundere’deki park alanlarında gerçekleştirilmiştir. Sözlü tarih görüşmelerinin tamamı ses kayıt cihazı kullanılarak gerçekleştirilmiş, görüşme tarihlerinde ve öncesinde saha gözlemleri yapılmıştır. Kayıt altına alınan görüşmeler yazılı metne çevrilmiştir. Metinler betimsel analiz yöntemi ve ilişkisel bir yaklaşımla analiz edilmiş, açığa çıkan temalar başlıklar altında ele alınmıştır.

Sözlü tarih görüşmesi yapılanların %46’sı kadın, %54’ü erkektir; %8’i, 30 yaş altında, %38’i, 30-50 yaş aralığında, %39’u 51-65 yaş aralığında, %15’i ise 65 yaş ve üzerindedir (Şekil 2).

Sözlü tarih görüşmesi yapılan anlatıcıların %8’i memur, %23’ü ücretli işlerde çalışanlar, %23’ü ev hanımı, %31’i emekli, %4’ü



Şekil 1. Sözlü tarih görüşmesi yapılan anlatıcıların gruplara göre dağılımı.

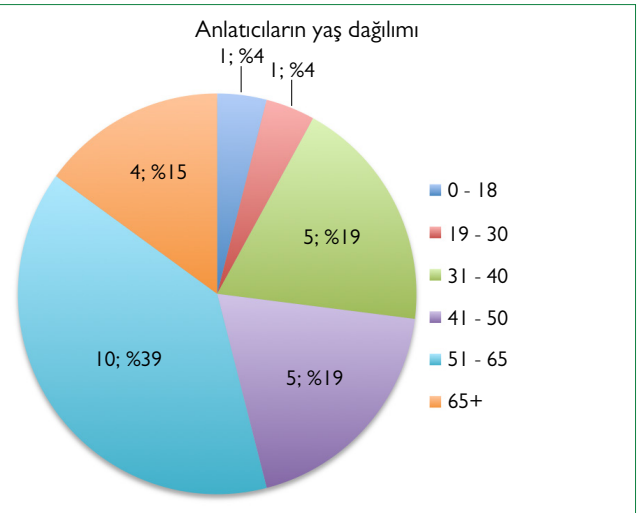


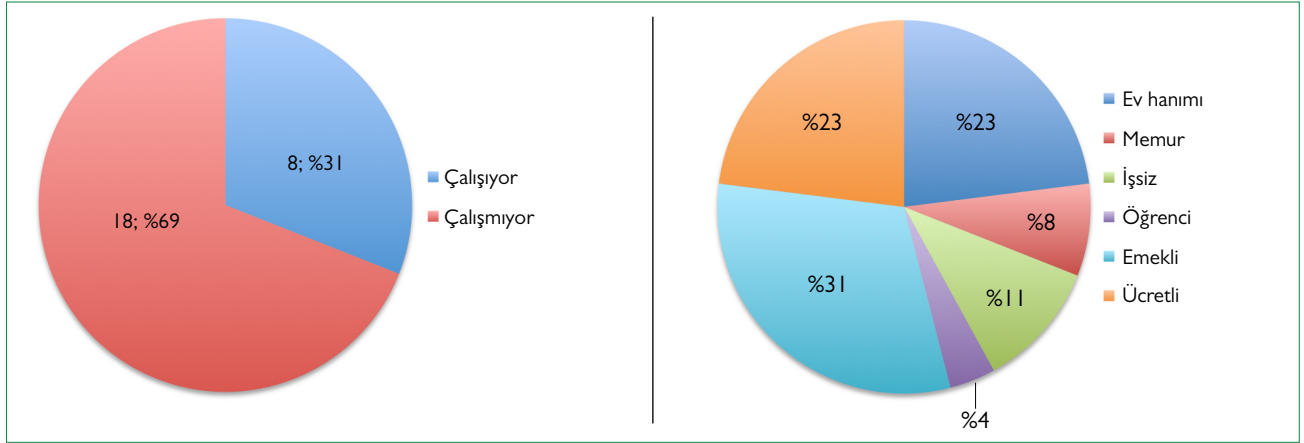
Şekil 2. Sözlü tarih görüşmesi yapılan anlatıcıların cinsiyet ve yaşlarına göre dağılımı.

öğrenci, %11’i ise işsiz olup toplamda %31’i aktif olarak çalışan kesimdir (Şekil 3).

Çalışma kapsamında kaynak kişilerle yapılan sözlü tarih görüşmelerin yanı sıra literatür incelemesi, ulusal, yerel gazeteler, gibi yazılı yayınlar taranmış, alandan doğrudan yapılan gözlem ve tespitler ışığında elde edilen veriler derlenmiştir. Böylelikle, farklı kaynaklardan elde edilen veriler birbirini tamamlayıcı, destekleyici, çok yönlü bir yaklaşımla değerlendirilmiştir.

Literatürde, Kadifekale Kentsel Dönüşüm Projesi’ni eleştirel bir yaklaşımla ele alan Mutlu (2009); Eranıl Demirli (2011); Çetin (2012); Mirioğlu (2013), Demirtaş Milz (2013); tarafından yapılan çalışmalarda kentsel dönüşüm projesi süreç ve sosyo-ekonomik-mekânsal sonuçları açısından ve neoliberalizm bağlamında ele alınırken, Burgan (2012) tarafından yapılan yüksek lisans tez çalışmasında ise Kadifekale’deki kentsel dönüşümü deneyimlemiş belirli bir sosyal sınıfa “gençlere” yönelik tema ele alınmaktadır. Bu araştırma önceki çalışmalardan farklı olarak Kadifekalelilerin gecekondulaşma sürecinden, heyelan olgusuna, kentsel dönüşümden yerinden edilme süreçlerine doğru evrilen mikro mekân anlatılarını kentsel çalışmalarda alternatif bir metod olarak önemli fırsat sunan “sözlü tarih” yöntemi ile elde edilen veriler aracılığıyla ortaya koymakta, sözlü tarih ile Kadifekale’deki dönüşümün hikâyesine tanıkların gözüyle içerden bakılmasına olanak sağlamakta ve mikro mekân bilgisinin kent planlama pratikleri açısından önemi üzerine bir sorgulama yapmaktadır. Araştırmada sözlü tarih anlatılarının yanı sıra Kadifekale heyelan bölgesi ve uygulamaya geçirilen kentsel dönüşüm projesi ile ilgili kamuoyuna yansıyan gazete haberlerinin ulusal düzeyde olanları web üzerinden, yerel gazete haberleri ise Ahmet Piriştina Kent Arşivi Müzesi’nin (APIKAM) gazete arşivinden taranmıştır. Yerel haberlerin derlenmesinde Kadifekale’nin Bakanlar Kurulu kararıyla “Afete Maruz Bölge” olarak ilan edildiği 1978





Şekil 3. Anlatıcıların iş durumuna göre dağılımı.

yılı başlangıç alınmış; Yeni Asır Gazetesi'nde, 1978-2013 yılları arasındaki haberler taranmıştır. Kadifekale'nin ve burada yaşayanların dışarıdan nasıl görüldüğüne ilişkin bakış açılarının yakalanması için ise web üzerindeki bir sosyal paylaşım platformu olan, çeşitli konu ve başlıklarda yorumların yapıldığı Ekşi Sözlük'ten de yararlanılmıştır.

Değişen Planlama Paradigması Bağlamında Sözlü Tarihin Önemi

20. yüzyılın başlarında uygulama alanı bulan ve ikinci dünya savaşı sonrasındaki hâkim planlama paradigması olarak kabul gören geniş kapsamlı, rasyonel, yukardan aşağı kurgulanmış planlama yaklaşımından, 1980'den sonra müzakereci, katılımcı, aşağıdan yukarıya doğru örgütlenmiş planlama yaklaşımlarına geçiş sürecinde, yeni planlama yaklaşımları için "sözlü tarih" önemli bir girdi oluşturmaktadır.

Hausmann'ın Paris'te uygulamaya koyduğu modernite projesini, İkinci Dünya Savaşı sonrasında New York metropoliten alanı bütününde hayata geçiren aktörlerin başında Robert Moses gelmekteydi. Karayolları ve altyapı dönüşümleri ile banliyöleşen Amerikan kentlerinde yeni yaşam tarzları ortaya çıkmış, kent merkezleri atıl kalmış; kent merkezlerinde yaşayan ve söz konusu dönüşümlerden olumsuz etkilenen başta Afrika kökenli Amerikalılar olmak üzere azınlıkların ayaklanması nedeniyle 1960'lı yıllara gelindiğinde "kentsel kriz" ortaya çıkmıştır. Jane Jacobs'ın başını çektiği gelenekselci kesimler, Moses'in emrivaki modernite projelerine karşı çıkarak, ruhsuz banliyö yaşantısı yerine mahalle ölçeğindeki gelişmeyi, şehrin eski dokusunun korunmasına dayalı yeni bir kentsel estetik anlayışını savunmuşlardır (Harvey, 2012 s.50-51).

Jacobs (1961), moderniteye yönelik eleştirilerinde, toplumun homojen bir yapı olmadığını, bu yapı içerisinde farklılıkların da dikkate alınması gerektiğini, tek boyutlu planlama yaklaşımlarının aynılaştırıcı, demokratik olmayan, farklılıkları reddeden toplum ve mekânlar yarattığını ileri sürmektedir (Şengül, 2012).

Farklılıkların dikkate alınmasını öngören daha demokratik süreçlere doğru evrilen Modernite sonrası dönemdeki planlama yaklaşımlarında ise, iletişimsel rasyonalite, yani yatay ilişkiler içerisinde bulunan farklı aktörlerin yaşadıkları toplumda söz sahibi olmalarına imkân sağlayan yönetim yaklaşımlarının etkin hale gelmesi gerekliliği, yaygın kabul görmüştür (Göksu S., 2012). Bu bakış açılarının özellikle akademik planlama ortamı üzerinde etkili olmasına karşın, eylemsel düzlemde pratik yansımaları ve yaygınlığı, kuşkusuz tartışma konusu olmayı sürdürecektir.

Bürokratik ve hiyerarşik yapıda yukardan aşağı uygulamaların bir aracı olarak uzun vadeli planlamanın, hızın güce dönüştüğü küreselleşme çağında yetersiz kalmasının yanı sıra, tüm toplumsal kesimlerin planlama süreçlerine dâhil edilmemesinin temsili demokrasi üzerinde yarattığı kriz ve özel sektörün de planlama süreçlerine dâhil olma talebi, planlamanın ve plancının gelişen süreçte yeni pozisyonlar alması gerekliliğini ortaya çıkarmıştır (Firidin, 2004).

Bilimsel "gerçeklik" algısının değişmesine paralel olarak, yukarıdan aşağıya doğru inen teknokratik planlama yaklaşımlarının yerini, 1980'li yıllardan sonra yerel yönetimlerin güçlendirilmesi, sivil toplum hareketlerinin ivme kazanmasına yönelik yaklaşımlar almıştır. Bu gelişmelere paralel olarak planlama yaklaşımları da daha katılımcı, sivil toplum merkezli, sürekli müzakereye açık ve demokratik süreçlerin dikkate alınmasını öngören paradigmatik bir değişim geçirmektedir. Böylelikle kentlerin geleceğine yönelik plan kararlarının üretilmesinde, kentsel alanlardaki fiziksel ve mekânsal sorunların çözülmesinin yanı sıra politik, sosyo-ekonomik, kültürel değerlerin, çeşitlenen toplumsal yapının dikkate alınması gerekliliği görüşü ağırlık kazanmıştır.

Bilimsel alanda ortaya çıkan yeni bilgiler, gelişmeler ve bu bilgilere erişimi kolaylaştıran bilişim sistemleri, küreselleşen dünyada bir yandan bireysel talep ve isteklerin çeşitlenmesini

nedenlemiş, öte yandan bu talebin karşılanmasında ve sermaye hareketliliğinin artırılmasında fordist üretim biçimlerinden post-fordist, esnek üretim biçimlerine geçişi hızlandırmış; bu değişime bağlı olarak üretim sürecinin yanı sıra kentsel mekânın kullanımı ve üretimi de parçalanmaya başlamıştır. Farklılıkların kavramsallaştırılması çabası kimlik, yerellik kavramlarının ön plana çıkmasına neden olmuştur (Işık, 1994).

Söz konusu gelişmeler ışığında üst ölçekteki makro mekân düzenlemeleri, mikro mekânlara yönelik müdahalelere doğru evrilirken kimlik, yerellik, aidiyet, özgürlük ve katılıma yönelik hassasiyetler artmaktadır. Bu çerçevede planlama disiplini kentteki eşitsizliklerin giderilmesine ve kenti anlamaya yönelik yeni fırsat alanları ve yöntemler aranırken sözlü tarih bir fırsat olarak karşımıza çıkmaktadır.

Bu bağlamda, İzmir’de uygulamaya geçirilen Kadifekale Kentsel Dönüşüm Projesi’nin, sözlü tarih yöntemi kullanılarak analiz edilmesi, kentsel dönüşüm süreçlerinde göz ardı edilen “insanın/özel bakışın”, çalışma kapsamına dâhil etmesi açısından önemlidir.

Kadifekale Kentsel Dönüşüm Projesi Üzerine

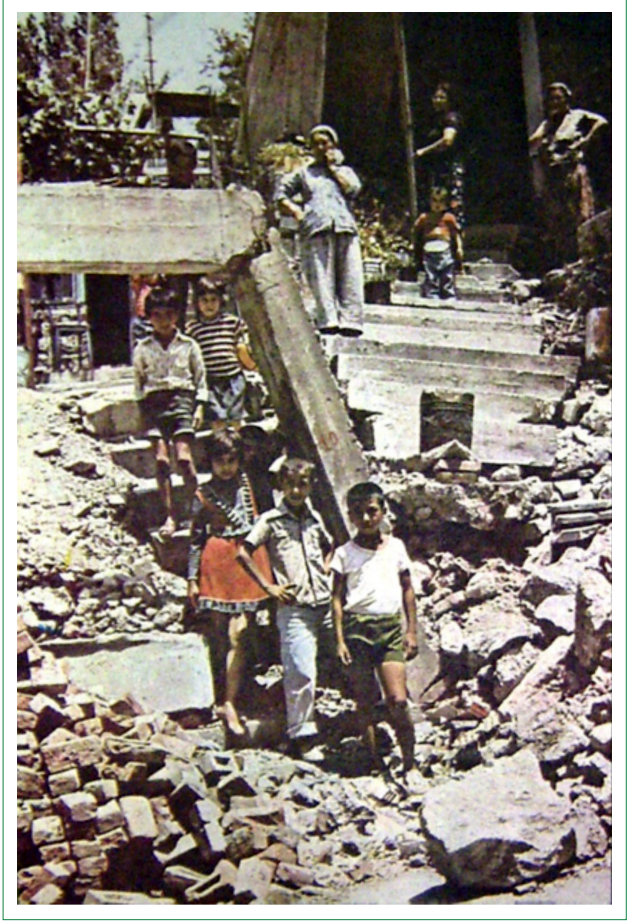
Kadifekale ya da Kadifekalelilerin anlatımıyla “Kale”, İzmir’in en eski yerleşim alanlarından. Antik dönemdeki adıyla “Paganos” tepesi üzerinde yer alan ve günümüze ulaşan kale kalıntıları, kentin simgelerindedir.

Bölgede, 1923`ten beri heyelanların aktif olduğu, 1977 yılında gerçekleşen heyelan sonucunda ise 5000 konuttan 800`ünün oturulamaz hale geldiği saptanmış; birçok konutun yıkıldığı, birçoğunun da yıkılmak üzere olduğu Jeoloji Mühendisleri Odası tarafından 7 Mart 2012 tarihinde düzenlenen basın açıklamasında yer almıştır (Jeoloji Mühendisleri Odası, b.t-a)

1977 yılında gerçekleşen heyelan sonrasında, İmariye, 19 Mayıs, Vezirağa, Hasan Özdemir, Yeşildere, Kosova, I.Kadriye, Altay ve Kadifekale mahallelerini kapsayan bölge ilk kez 1978 yılı başlangıç olmak üzere, 1981, 1998 ve 2003 yıllarında Bakanlar Kurulu kararlarıyla “Afete Maruz Bölge” olarak ilan edilmiştir. 1978 yılında bölgede gerçekleşen heyelanlara ilişkin haberler o dönemki yerel gazetelerde de sıklıkla yer almıştır (Şekil 4).

1980’li yılların başlarında ise Türkiye’nin Doğu ve Güneydoğu Anadolu bölgelerindeki çatışmalardan kaynaklanan zorunlu göç dalgasının mağdurlarının yerleştiği, yoksulluk olgusunun daha yoğun yaşanacağı gecekondular ortaya çıkmıştır (Çetin, 2012:60). Bu süreçte Kadifekale’ye ağırlıklı Mardinliler yerleşmiştir.

Ülkemiz kentlerinin gelişme öykülerinde, sosyo-ekonomik



Şekil 4. 19 Mayıs Mahallesiindeki heyelan sonrası, kayan sokak üzerindeki mahalle sakinleri Yeni Asır Gazetesi, Ekim 1978 (APİKAM Arşivi 2013).

süreçler nedeniyle ortaya çıkan gecekonduların sermaye birikim süreçlerinin konusu olması, çeyrek asırdan fazla bir geçmişe sahiptir. 1980’lerin sonunda, ıslah imar planlarının yanı sıra gecekondular için geliştirilen kentsel dönüşüm projeleri kentsel mekâna müdahalede öncelikli araç haline gelirken, 1999 Marmara Depreminin yol açtığı sosyo-ekonomik kayıpların etkisi ile afet riski olgusu, kentsel politikalarda önemli bir kırılmaya yol açmıştır. Özellikle afet riski altındaki yapı kalitesi düşük gecekonduların yenileme projeleri kapsamında tasfiyesini ve gecekonduların daha sağlıklı alanlara aktarılmasını sağlamak, yerel yönetimlerin gündemini oluşturmuştur.

2000’li yılların başında, Kale ve çevresindeki bölgede, toplam 9 mahallenin bulunduğu 42 hektarlık alanda, heyelan riski nedeniyle Kadifekale Kentsel Yenileme Projesi uygulamaya geçirilmiştir.

Neoliberal kentleşme süreçlerinden etkilenen İzmir’de de, kentin idari ve ticari merkezine, turizm alanlarına yakın konumlanan, kaçak yapılaşmış, suç mekânı olarak nitelenen ve

heyelan riski altındaki Kadifekale, 2005 yılı itibariyle kentsel dönüşüm uygulamalarının nesnesi haline gelmiştir.

İzmir Büyükşehir Belediye Meclisi'nin 20.07.2006 tarihli kararı ile kentsel dönüşüm alanındaki taşınmazlar için kamulaştırma kararı alınmıştır. 20.000 kişinin etkilendiği proje alanında, İzmir Büyükşehir Belediye Başkanlığı tarafından 2007 yılının Eylül ayında yıkımlara başlanmıştır. 2011 yılı itibariyle bölge gecekondulardan arındırılarak, ağaçlandırılmıştır. Projede, Kadifekale kentsel dönüşüm alanında yaşayanların Uzundere'de inşa edilecek toplu konutlara taşınmasını öngörülmüştür. Proje kapsamında Uzundere'de, 469.425 m² yüzölçümlü alanda 3080 adet, 4 farklı konut tipinde, yüksek katlı konutlar üretilmiştir (İzmir Büyükşehir Belediyesi, b.t.a). Projenin müteahhitliği, TOKİ tarafından yapılmış; İzmir Büyükşehir Belediyesi ise TOKİ'den satın aldığı konutları, kamulaştırma bedeli karşılığında veya konut fiyatı kamulaştırma bedeli üzerinde ise aradaki farkın taksitle öngörülen süre içerisinde geri ödenmesi koşuluyla hak sahiplerine vermiştir. Kiracılar için ise herhangi bir çözüm geliştirilmemiştir.

Çalışmanın Bulguları

Bu bölümde Kadifekale-Uzundere ikileminde yaşanan dönüşüm süreci, sözlü tarih verilerinin analizi sonucunda ortaya çıkan başlık ve temalar bağlamında ele alınmaktadır. Görüşme yapılan kişilerin Kadifekale'yi yurt yuva olarak görmeleri, kentte verdikleri yaşam mücadeleleri, komşuluk ilişkileri, heyelan gerçeğinin günlük yaşam pratiği içindeki yeri, yerinden edilme süreci ve bu sürecin yansımaları, Kadifekale'ye ve yeni yaşam alanları olan Uzundere'ye ilişkin mikro mekân algıları değerlendirilecektir.

Kolektif Bellekte Kadifekale'ye Dair Anımsanan Nitelikler

Kadifekale'ye ilişkin bellekteki mekânsal temsiller, gündelik mikro yaşam çevreleri, süreç içinde ortaya çıkan gecekondular, Kale surları, yaşayanların günlük kullanımında önemli bir yer tutan ve düğünlerin de yapıldığı çay bahçeleri üzerinde yoğunlaşmaktadır.

Kadifekale'ye dair kolektif belleğe yerleşen anlamlar; Kallililerin gecekonduları, yurt yuva edindikleri mahalleleri, Kadifekale'nin geçmişte mesire yeri olması, bakla ve zeytin tarlaları, sokakları, kent merkezine yakın konumu, manzarası, eğlence mekânları, komşuları, buraya göç eden Mardinliler ve Mardinlilerle özdeşleşen midyecilik faaliyeti, heyelan olgusu, tarihi simge olan Kale surları, terör, uyuşturucu vb. nedenlerle bölgenin kriminalize edilmesi ile karşılık bulmaktadır.

¹ Kadifekale sakini (Halen mahallede yaşıyor). Görüşme tarihi:17.05.2012

Kale'nin Gecekonduları

1950'li yıllardan itibaren kırdan kentlere doğru yaşanan iç göç dalgası Türkiye'nin üçüncü büyük kenti olan İzmir'i de etkilemiş ve kentsel alandaki konut arzının yetersiz kalması nedeniyle kentin idari ve ticari merkezine yakın olan Kadifekale ve çevresindeki mahallelerde, yasal ve yasadışı yapılaşmalar yoğunlaşmıştır (Kaya 2002).

Kadifekale'deki mülk edinme süreçleri, iç göçler sonucunda İzmir'in maruz kaldığı kaçak yapılaşmalar ve gecekondulaşma olgusu ile örtüşmektedir. Kaynak kişinin yaşam anlatısında da görüleceği üzere, İzmir'e 1967 yılında göç ettiklerinde ilk olarak, hemşeri dayanışmasının da etkisiyle, o zamanlar kentin çeperinde ve gözlerden uzak olan Narlıdere'ye yerleştikleri, bir yıl sonra Kadifekale'de "gece-kondu" yani bir gecede inşa edilen tek göz odalı gecekondularını inşa ettikleri belirtilmektedir. Buna göre Kadifekale'nin, göç edenler tarafından müdahale riski dikkate alınarak başlangıçta tercih edilmemesine karşılık, işgücü açığını karşılayan gecekondulara yönelik yerel/merkezi yönetimlerin toleransının artması, denetimin gevşemesi, altyapı hizmetlerinin görece avantajı ve merkezi konumu nedeniyle ikinci kademe göç bölgesi olarak tercih edildiği anlaşılmaktadır:

"Şimdi akrabalar vardı burada. Yanımıza gelin dediler yani yanlarına değil de biz yine ayrı oturduk ama dedik olsun o zamanlar Narlıdere köydü. Yol yoktu, elektrik yoktu. Köydü ufacık bir köydü Narlıdere. Hani mahrumiyetten elektrik su olsun diye evimizde. Burası daha merkeziydi..."Oradan geldik işte bu Kale'den ev tuttuk, kirada. Bir sene oturduk kirada, bir sene sonra burayı yaptık. Kirada otururken burası boydan boya tarlaydı... Zeytin tarlası... Benim adam dedi, getirin buraya bir gecekondu yapıyım ben dedi. Ya burası sahiplidir, olsun dedi sahipli, alırsız dedi sahibinden. Geldik hemen bir oda, bir salon yaptık şu aşağı yoldan, bu yoldan buraya kadar gecenin... Bir gecede yaptık geldik içine girdik. Ondan sonra mal sahibi çıktı geldi. Bizi görmüş, Karşıyaka'dan dürbünle bakmış, bir şey demiş oradan beyazlanıyor acaba nedir? Bi de bakmış ki bir ev." (Mükerrem C., 75 yaşında).¹

Anlatıcıların bireysel öykülerinde ortak olan husus, gecekondularını gözden uzak alanlarda inşa ederlerken yaşadıkları zorlukları, bu fiziksel çevrenin varlığını sürdürme mücadelelerini ve yaşadıkları zorlukların acısını unutamamaları olduğu kadar, bu mücadelelerin sonucunda kendi yaşam çevrelerini oluştururlarken yaşadıkları deneyimleri somutlaştıran bir mekânı/ "hayata tutunma zaferleri"ni anıtaştıran bir "yer"i kaybetme üzüntüsü/kırgınlığı olduğu görülmektedir:

"...Orada (Yeşildere-Veziarağa Mahallesi) kastediyor) küçük böyle bi arsa aldık. Piriketten yaptık. Bi oda bi salon.

15 sene bi oda bi salonun içinde oturduk. Sonradan yanına bi tane daha ekledük. Ekle ekle işte üç tane çocuğu orda büyütüm. İki oda bi salonda işte böyle. Oraları da yıktılar. Sonra bi zaman kirada durdum. Sonra oraları yıktılar, buraları (Uzundere'deki toplu konutları kastedilmektedir) verdiler işte..." (Nigar M., 72 yaşında).²

"Dırmana, dırmana, didine didine, arkama çocukları sarınıyorum tuğla taşıyordum oraya ev yapacam diye. Yıktılar, yumdular, getirdiler bura; dağın başına attılar. Mecburuz burada, mapushane gibi oturuyoz kızım, başka ne diyeyim ben. Mapushane işte veyahut huzurevi... Nasıl sayarsanız? Eyi kötü idare ediyoz işte. Cenabı Allahım... İşte... Her şeye şükredeceksin..." (Duygulanan Anlatıcı, ağlıyor) (Şerife T., 75 yaşında).³

Sonraki süreçlerde ise mahalle sakinlerinin gecekondularına karşı komşuları ile birlikte karşı çıkışları, altyapı hizmetlerinin gecekondulara ulaşması için verilen mücadele, sözlü tarih görüşmelerinde aktarılmaktadır. Bu süreçlerde gecekondular bölgelelerinde yaşayanların o dönemki Belediye Başkanlarından bizzat talep ettikleri elektrik, yol, su gibi altyapı hizmetleri zaman içinde karşılanmıştır.

"Osman Kibar⁴ Belediye başkanıydı o zaman. Osman Kibar'a gittim. Ben getirdim buraya. Ben elimle getirdim buraya. Ben buraya dedim ev yaptım, senden su, elektrik istiyorum dedim. Aldım tuttum getirdim Adam Allah rahmet eylesin geldi taa aşağı yola geldi. O zamanlar yol yoktu burada, dağ... Sen dedi niye çıktın dağın başına dedi. Senin Erzurum sulu memlektedir. Dedim valla işte ekmek dolayısıyla Ekmek dolayısıyla geldik bu dağın başına. Mühendisine dedi ki burayı keşfet dedi buna su ver dedi. Sırf şahsımıza bize su verdi bu aşağı yoldan. Bir biz varız şu gördüğün tarlada. Bir tek biz varız. Ev yok burada. Bu aşağı yolda var ev. Oradan ana boru geçiyor oradan mühendis bize su şeyi verdi, izni verdi. Biz kendi borularımızı döşedik. Osman Kibarın sayesinde suyumuzu elektrigimizi aldık. Bize sırf şahsımıza verdi. Buraya kadar geldi. Beni orada buldu. Beni tuttu bu kolumdan, gel dedi. Belediye başkanı görmek kolay mı? Ama göreceğim dedim, dağın başında su yok. Su taşıyorum dedim tee... Ben suyu bağlattırdıktan sonra millet bizden su aldı bizim suyumuzu kullandı. Bu evler bizim bütün suyumuzla yapıldı. İlk yapılan ev bizim, ondan sonra yollar vurdular, tamir ettiler işte su elektrik verdiler artık herkes yapınca" (Mükerrrem C., 75 yaşında).

1970'li yılların ortalarında ebeveynleri Kadifekale'ye yerleşen

anlatıcılar, mülk edinme sürecinde genellikle yeni bir gecekonduları satın alarak yani ilk nesil gecekonduların yerine Kadifekale'ye yerleşmişlerdir. Dönemin ön plana çıkan Belediye Başkanı ise 1973'den 1980 yılındaki askeri darbeye kadarki süreçte görev yapan İhsan Alyanak'tır.

İzmir gecekonduları üzerine sosyolojik bir çalışma yapan Çetin (2012), üzerine kat ilave edilen veya yeniden inşa edilen gecekonduların bazılarına İhsan Alyanak döneminde tapu verildiğini belirtmektedir. Sözlü tarih görüşmelerinde bu tapular, "Alyanak tapusu" olarak anılmaktadır. Bazı anlatılarda Mardinlilerin, İhsan Alyanak döneminde Kadifekale'ye yoğun olarak yerleştiğine dikkat çekilmektedir.

"Zaten şöyle olmuş; mahalle ikiye ayrılmış. Bi tarafı nasıl bi şeyse Alyanak tapu, bi tarafı hisse tapu." (Tülay G., 47 yaşında).⁵

"İzmir'in Merkeziydi"

Sözlü tarih görüşmesi yapılan Kadifekale sakinleri tarafından, yerleştikleri dönemlerdeki Kadifekale "kentnin merkezi" olarak tanımlanmakta, bölgenin kent merkezine yakın coğrafi konumunun avantajlarına vurgu yapılmaktadır. Anlatılarda, Kadifekale'deki mekânsal ve toplumsal yapının değişim sürecine değinilmekte; yerleşmenin tarihi niteliğinin, yaşayanlar üzerinde yarattığı etkilere de işaret edilmektedir.

"...Eskiden zaten Kadifekale Konyalılardan ibaretmiş öylelikle işte bütün çevreleri oraya göç etmişler. Kadifekaleyi öylelikle çok sevmişler. İşte bakla tarlaları falan varmış onları falan bakmışlar büyütmüşler. (Filiz A., 33 yaşında).⁶

"Kadifekale bizim çocukluğumuzda ben şöyle diyeyim mesire yeriymi orası. Gayet güzeldi. Çocukluk günlerimizi gayet iyi geçti, güzel geçti" (Erdal B., 56 yaşında).⁷

"Şimdi Kadifekale şöyle söyleyeyim; 70 yani 1980 öncesine kadar Kadifekale, İzmir'in merkeziydi. Bugün yani Kadifekale'de biz Çimentepe'de ev aldığımızda 90 liraya, 75 liraya, 90 liraya yani 90 bin liraya ev aldık o zaman Hatay'dan iki tane daire alırdık 45'er liradan. Ama orası bizim merkez değil. İzmir'in yani kuşbakışı, te, o zamanlar temizdi, bir aile ortamı vardı yani ulaşımı örneğin Çankaya'ya biz yayan çıkıp, iniyorduk veya efendim diğer bir tarafa gideceksek misal Yeşildere'ye gidiyorduk. Yeşildere'den garaja gideceksek Yeşildere'den tek vesaitle

² Kadifekale sakini (taşınmış). Tütün içinde çalışmış, emekli. Kendi anlatımıyla 40-50 yıl önce Gümüşhane'nin Kelkit ilçesinden İzmir'e göç etmişler. Kadifekale heyelan bölgesinde Vezirağa Mahallesi'nde yaşamış. Uzundere'de 95 metrekairelik konutta oturuyor. Görüşme tarihi:12.05.2013

³ Kadifekale sakini (taşınmış). Ev hanımı. Görüşme tarihi: 13.04.2013

⁴ 1964-1973 yılları arasında İzmir Belediye Başkanlığı yapan Osman Kibar, Belediye başkanlığı süresince İzmir'de yaptığı geniş çaplı asfaltlama çalışmaları nedeniyle "Asfalt Osman" lakabı ile tanınmaktadır.

⁵ Kadifekale sakini (taşınmış).Ev hanımı. Görüşme tarihi:14.04.2013

⁶ Kadifekale sakini (taşınmış).Ev hanımı. Görüşme tarihi:29.09.2012

⁷ Kadifekale sakini (taşınmış). Emekli. Görüşme tarihi:13.04.2013

ulaşım yapıyorduk. Burada (Uzundere'de) tek vesaitle ulaşım yapamıyoruz. Orada tek vesaitle istediğimiz yere gidebiliyorduk. Yani büyük avantajı vardı.” (Abdurrahman Ç., 48 yaşında).⁸

Dağ Başı, Yurt/Yuva, Mahalle

İnsanları Kadifekaleli hissettiren oraya ait olduğunu, sahiplenme duygusunu veren husus, mekânın coğrafi, tarihsel, toplumsal, estetik özelliklerinden çok, Kadifekale sakinlerinin ortak gayeleri, anıları, hissettikleriydi. Kadifekale'nin göçle gelen sakinleri için Kale, hayat mücadelesi verilen, kentte tutunulan yeni bir yaşam alanıdır.

“...Toz toprakta ama koca dağdı, güzeldi, tepeye çıkardık bağlar, çiçekler, güller, fotoğraf çekiniirdik. Çoluk çocuk oynardı. Gezerdi. Burası (Uzundere'den bahsediyor) öyle değil ki. Burada işte bizde valla huzurevindeyiz. Sıkıntıdan çatlayacam. Hastalandım... Memleketimiz gibi oraya alıştık. Küçükten geldik, oraya alıştık. Yurt, yuva tuttuk.” (ŞerifeT., 75 yaşında).⁹

Kadifekale'de yaşadıkları dönemde, toplumsal bütün içinde bir zümreye ait olma duygusu, hemşerilik bağları (örneğin; Mardinli olmak) yoluyla oluşmuştur. Mikro kozmik bu yapılanmalar, kentin bu bölgesinde yaşayanların kozasıdır. Bu nedendir ki Mardinlilerin yoğun olarak göç ettiği Kadifekale “Mardinkale” olarak da adlandırılmaktadır.

Kadifekale sokakları ise, mahalle kültüründe, insanların etkileşimde bulunduğu alanlardan biridir. Mahalle arasındaki sokaklar, canlıdır. Çocuklar için oyun alanı, kadınlar için sohbet mekânıdır.

Kale'nin merkezi coğrafi konumu, yaşayanların etkinliklerini gerçekleştirebilecekleri önemli bir yerdir. Kadifekale'den çalışma ve alışveriş amaçlı olarak kent merkezine, denizle temas kurulabilen tek nokta olarak Kordon'a, yürüyüş mesafesinde erişilebilmesi, mahalle sakinlerinin kentle doğrudan etkileşim kurmalarına olanak sağlayan önemli bir pratiktir.

Eğlence Mekânları

Gedikler (2012), 1950'li yılların İzmir'ini aktardığı çalışmasında, kıyı bandında yer alan İzmir Palas, Tüccar Kulübü, Fuar Pavyonu, Deniz Lokantası gibi yerlerin yanı sıra Kadifekale'deki birkaç bahçe ve gazinodan da bahsetmektedir. (Şekil 5) Ayrıca Kadifekale'de yer alan ve sözlü tarih anlatılarında da referans verilen “Kale Gazinosunun” reklamlarına Yeni Asır Gazetesinin 1978 yılındaki baskılarında yer verildiği görülmüştür. (Şekil 6)

⁸ Kadifekale sakini (taşınmış).Uzundere Toplu Konutlarında apartman görevlisi. Görüşme tarihi:14.04.2013

⁹ Kadifekale sakini (taşınmış). Ev hanımı. Görüşme tarihi:13.04.2013

Sözlü tarih anlatılarında, Kadifekale'nin bir zamanlar mesire yeri, eğlence mekânları ve gazinoları ile anılan, kentin prestijli alanlarından biri olduğu şu şekilde anlatılmaktadır:



Şekil 5. 1970'li yıllarda Kadifekale'deki eğlence yerlerine ilişkin bazı ilan ve fotoğraflar (Gittigidiyor, b.t-a).



Şekil 6. Kadifekale Gazinosuna ilişkin gazete reklamları, Yeni Asır Gazetesi, 18 Ekim 1978 (APIKAM Arşivi 2013).

“...Zeki Müren geldi. Beyaz Saray vardı ya. Kadifekale'nin itibarı çok fazlaydı o zaman büyük sanatçıların hepsi geliyordu. Tabii, Kadifekale mis gibi yerd, çiçek gibiydi, pırıl pırıldı...” (Mehmet D., 51 yaşında).¹⁰

Kadifekale'ye gelin gelen bir anlatıcı, Kadifekale'deki yaşamı şöyle aktarmaktadır:

“Kadifekale çok şenlikli bir yer. Oranın düğünleri hiç bitmez. Turistler çok gelir ziyaret eder mesela. Sürekli bizim kapımızdan turist arabaları gelir geçirdi. O yüzden bizim kendi insanımız bazı şeylerin değerini bilmiyor ama yabancılar çok güzel biliyor mesela gezilecek yerleri. Mesela doğulu kadınlar Kale'nin içerisinde çok güzel halılar, el dokuma halıları örerdi mesela. Onları ziyaret ederdi. Çay bahçemiz vardı mesela Kale'nin tam içerisinde deniz manzaralı, süper bir şeydi. Orada çay içmeye falan giderdik mesela. Ev hanımıydık ama genelde geziyorduk yani orda da.” (Filiz A., 33 yaşında).

Bahçeler-Sokaklar

Gecekonduların bahçeleri Kalelilerin ufak da olsa bazı ürünleri yetiştirebildiği, ağaçların olduğu, kimi zaman komşularla zaman geçirilen üretim ve sosyalleşme mekânlarıdır. Bir mahalle sakini bahçesine ilişkin bilgiyi şöyle anlatıyor:

“Dut ağacımız vardı, üzüm ağacımız vardı. Üzüm gaynadırdım. Bahçem, damımız, teraçamız güzelidii, dama çıkardık, otururduk, kalkardık, kanepeler gurardık. Yani gullük, gülistanlık çok rahatıydık. Aydınlık, Kale dibimizde, çıkardık, gezmeye çıkardık. Ahhh... hiçbirşey daha doğrusu gerisi yalan işte burası. Neden orayı öyle yaptılar şimdi altından nem ne geçiyormuş da denize inceklermiş... Üzümlerimm dama çıktı. Bahçede ağaç diktim. Üzüm doluydu. Üzüm gaynadırdım Bağ sardırdım Asma yaprağı. Golgesinde oturuyorduk, gelen giden yiyordu, Gomşulara da dağıtıyordum...” (Şerife T., 75 yaşında).

Sokaklar ise, Kalelilerin Kadifekale'den kent merkezine yürüyerek mahalle sakinlerinin anlatımıyla “yayan” olarak bağlanmalarını sağlayan, sadece Kadifekalelilerin bildiği kestirme güzergâhlardır. Gecekondu arasında organik düzensiz sokaklar da kapı önlerinde oturan kadınların sohbet ettikleri, çocukların oyun oynadıkları sosyalleşme mekânlarıdır.

Mardinliler-Midyecilik-Çimentepe

Kadifekale'de evlerin bahçelerinde Mardinli göçmenlerce sürdürülen bir faaliyet olan midyecilik, Uzundere'ye taşınmamıştır. Proje kapsamında Uzundere toplu konut alanına midye tesisi yapılması öngörülmüş; ancak yapılmamıştır. İzmir Büyükşehir Belediyesi yetkilileri tarafından, Uzundere midye tesislerinin hijyenik açıdan denetimli olması ve faaliyetlerin ver-

gilendirilmesinin, maliyetleri arttırması nedeniyle, üreticiler tarafından tercih edilmediği bu nedenle hayata geçirilemediği belirtilmektedir. Anlatılarda midyecilikle uğraşanların çoğunun Uzundere'ye göç etmek yerine bu faaliyete (eski koşullarda) devam edebilecekleri, Kadifekale dönüşüm alanı yakınındaki Çimentepe'ye taşındıkları belirtilmektedir.

Sözlü tarih görüşmesi yapılan, Kadifekale'de midyecilikle geçimini sağlayan ve dönüşüm nedeniyle Uzundere'ye taşınan bir ailenin kadın ferdi ise, Kadifekale'de gecesı gündüzü olmadan yapılan ve oldukça yorucu olan midyeciliğin, Uzundere'de yapılamaması Uzundere'nin sağladığı tek rahatlık olarak dile getirilmektedir. Bu tespit, emek sömürsünün acımasız yönüne işaret etmektedir.

Öte yandan, Kadifekale'de midyecilikle geçinenler dışında yaşayanların anlatılarında, midye çöpünün ve kokusunun neden olduğu rahatsızlık özellikle belirtilmektedir.

Komşuluk

Kadifekale'de uzun süre yaşamış olan anlatıcılar, kurdukları aidiyet ilişkisine, komşuluk ve hemşerilik bağlarına vurgu yapmaktadır.

“Çok güzeldi. Bizim komşularımız eyilerdi. Eyyidik. Giderdik geldik birbirimize. Burada dağıldılar gittiler. Biri burada biri tee tepenin başında, biri oyanda altta, alta düşmüş. Dağınık. Gidipte görmüyo. Nereye nasıl gidecez, nasıl görecez?” (Şerife, 75 yaşında).

“Bi kere orada komşuluk daha farklıydı. Yani, şimdi burada kimsenin kapısını çalamıyorsun, sonra kendine özgürce davranabiliyordun. Karşıdaki de öyle sen de öyle. Tek kat olduğu için herkesin evi, daha az yoruluyordun. Sonra ulaşım, bi yere gitmek için ulaşım çok kolaydı. Ama burada öyle değil. Burada hem maddi anlamda zorluyo, hem zaman olarak çok zorluyo. (Ağlıyor)” (Tülây G., 47 yaşında).¹¹

“Tabii, komşularımız vardı. İyyidik. Arkadaşlarımız vardı, iyiydik. Hepsi darman duman oldu...” (Mehmet T., 80 yaşında).¹²

Kale'nin Kötü Namı

Kentsel dönüşüm projesinin gündeme gelmesinden önce, 1990'lı yılların başından itibaren Kadifekale, güvenli olmayan bir alan olarak görülen ve suçla anılan bir bölgedir. Kadifekale'nin namı, kentin diğer bölgelerinde yaşayanlar için olumsuzdur. Bu nedenle, dönüşüm projesi, suçla ilişkilendirilen bu alanın temizlenmesi için gerekli olan meşruiyeti sağlamaktadır. Kay-

¹⁰ Kadifekale sakini (taşınmış). Emekli. Görüşme tarihi: 16.06.2013

¹¹ Kadifekale sakini (taşınmış). Ev hanımı. Görüşme tarihi: 14.04.2013

¹² Kadifekale sakini (taşınmış). İşçi Emekli. Görüşme tarihi: 13.04.2013

nak kişilerin anlatılarının yanı sıra “Ekşi Sözlük” gibi sosyal ağ platformlarında, Kadifekale’nin kent içinde güvenli bir yer olmadığına ilişkin aşağıdaki alıntılara benzer pek çok yoruma rastlanmaktadır;

“90’lı yılların sonlarına kadar her nevrüz’da mutlaka pkk bayrağının açıldığı her daim olaylara gebe tarihsel ile gecekondunun kaynaştığı semt. Orada oturan bir arkadaşım vardı; tabii ki midye dolma sektöründe çalışıyordu. Bize nasihati şuydu:” yolunuz kazara düşerse yere bakıp yürüyün. Tipinizi beğenmezlerse daha da bozabilirler (“itaatsiz” rumuzlu kullanıcı-Ekşi sözlük, 12.11.2014).

“...Uzun zamandır İzmir’de olmama rağmen gitmediğim, beni hiçbir gücün de götürmeyeceği, güzide bir İzmir semti... Olur, da gidecek gitmek zorunda olacaklar için önerimiz ise; cüzdan, cep telefonu, saat, sayısal kuponu, sigara paketi, patlak prezervatifleri dâhil her şeylerini yan pantolon ceplerine koymaları iki ellerini de ceplerini üzerine sıkı sıkı tutmaları gerekmektedir. Hatta yanlarında arkadaş varsa arkadaşı da onu tutsun ki cep telefonu ayağına toptan götürmesinler evlatlığı...” (“demlikpozet” rumuzlu kullanıcı-Ekşi sözlük, 12.11.2014).

Heterojen Toplumsal Yapıda Homojenleşme Süreci (1990’Lı Yıllar Kırılma Noktası)

Kadifekale kentsel dönüşüm alanında, 1950’li yıllardan itibaren Anadolu’nun çeşitli kentlerinden gelen farklı etnik ve sosyal dinamiklere sahip mahalle sakinleri, 1980’li yıllara kadar birlikte inşa ettikleri, kent merkezinin yanı başındaki gecekondu bölgesinde, Kadifekaleli olma kültürünü bir arada oluşturmuşlardır. 1980’den sonra yaşanan yoğun, tek merkezli göç dalgası ise toplumsal yapıda homojenleşmeye, söz konusu bölgenin farklılıklarını yitirdikçe kentten sadece fiziksel olarak değil toplumsal yapı olarak da negatif bir biçimde ayrılan bir alana dönüşmesine, “Mardin-kale” olarak tanımlanmasına neden olmuştur. Nihayetinde bölge, kentsel dönüşümün dayandırıldığı temel meşruiyet zemininde, riskli alan olması nedeniyle 2000’li yılların başında kentsel dönüşüm projesinin odağına yerleşmiştir. Ancak tüm bu gerçeklerin yanı sıra Kadifekale Kentsel Dönüşüm Projesi, İzmir’in neoliberal kentleşme sürecindeki önemli mihenk taşlarından olup, kentte turizm eksenli geliştirilen büyük ölçekli İzmir tarih projesinin ise bütünleyicisidir. Mutman’ın da vurguladığı gibi,

“...Farklı olan öncelikle dışlanmış olandır: varoşlar, gecekondular. Bu mekânlar bir yandan son çözümlemede soyut mekânın homojenleşmesine tabidirler; öte yandan ister istemez mekânın yeniden kazanılma olasılığının mümkün olduğu yerler haline gelirler” (Mutman 1994, s. 192).

Kadifekale Kentsel Dönüşüm Projesi’nin, kent güvenliği ile gerekçelendirildiği tespitine, anlatılarda vurgu yapılmakta ve bu durum Kadifekale’nin göç alma sürecinde geçirdiği toplumsal dönüşüme dayandırılmaktadır. Buna göre dönüşüm alanı, 1980’li yıllara kadar 1. evre göç dalgasıyla İzmir’e gelip Kadifekale’ye yerleşen farklı toplumsal, siyasal, etnik dokulara sahip sakinlerden oluşan heterojen bir toplumsal yapıya sahipken, 1980’den sonra 2. evre (zorunlu) göç dalgasıyla İzmir’e gelen ve çoğunluğu Mardinli olan vatandaşların yerleştiği homojen bir alan haline gelmiş; bu süreç sonunda benzer sosyal yapıya ve siyasal görüşe sahip grupların bölgeye hâkim olması nedeniyle, bir otorite/siyasal temsil alanına dönüşmüştür. Kadifekale Kentsel Dönüşüm Projesi, benzer örneklerinde olduğu gibi, bu siyasal temsil alanını da ortadan kaldırmıştır.

Heyelan Gerçeği ve Komplo Teorileri

Kadifekale’deki heyelan riski bilimsel ve yaşanan bir gerçekliktir. Kadifekale heyelan bölgesinde bulunan 19 Mayıs Mahallesi’nde 1978 yılında gerçekleşen heyelan sonucunda yaşanan tahribat ve yoksul mahalle sakinlerinin, çıplak ayaklı çocukların kayan sokaktaki görüntüleri o dönemin Yeni Asır Gazetesi’nde yer almıştır (Bkz. Şekil 4). (Yeni Asır Gazetesi Haberleri, 1978 (APIKAM Arşivi, 2013).

Kadifekale Kentsel Yenileme Projesi’nin gerekçesi, söz konusu alanın heyelan riski taşıması ile temellendirilmektedir. Bu kapsamda anlatıcılara, bölgede heyelan etkisinin görülüp görülmediği, heyelan riskinin, bölge sakinlerince nasıl yaşandığına yönelik deneyimleri sorulmuş; anlatıcıların bir bölümü heyelan tehlikesinin yapılar da görülen yarıma, kayma.. vb izlerinden örnekler vermiş; buna karşılık yaşayanların bir bölümü söz konusu alanın politik kaygılar nedeniyle boşaltıldığını, uygulamanın siyasi olduğunu belirtmiş; diğer bir kısmı ise söz konusu proje uygulaması başlayıncaya kadar yetkililer tarafından, alanda riskin, zararların azaltılmasına yönelik hiçbir önlemin alınmadığına dikkat çekmiştir.

“...Bu olay zaten geniş açıda bugün, bugün bütün Türkiye duydu diyim. Hani İzmir Kadifekale’yi yıkıyorlar, yıkım gelmiş, yok Japonlar almış, yok teleferik yapılacakmış buradan turistler için Agoraya direk falan, onları duyuyoruz. Haa doğrumu, eğrimi bilmiyorum, ben görmeden inanmam. Burası Kale ne olacağını ben değil kimse bilemiyor...” (Naci C., 55 yaşında).¹³

“Mesela şimdi diyelim ki buraya gelmeden 10 sene, 10 sene öncesi... 70’li yıllarda düşünürsek heyelan olduğunu, 70’li yıllarda Kadifekale öyle değildi. Son 10-12 yıl içerisinde Kadifekale kötü olmaya başladı. Bence Kale’deki o depo muydu neydi? Bence oraya bi çözüm bulmuş olsalardı o Kale’de öyle bi şey

¹³ Kadifekale sakini (Halen mahallede yaşıyor), Emekli, Görüşme tarihi: 17.05.2012

olmazdı.” (Tülay G., 47 yaşında).¹⁴

“Ya bizim evimizde yok. Olmadı da ama ben arkadaşın evinde gördüm yani o kadar kötüydü ki resmen yani ev kaymış böyle yokuş aşağı gibiydi evi. Hep böyle parça parça patlamıştı. Zaten onlar da işte TOKİ’ye taşındılar işte o zaman. Oradaki gördük yani o çatlakları.” (Selma C., 54 yaşında).¹⁵

Mahalle sakinlerinin anlatılarında dile getirdikleri komplo teorileri, çeşitli spekülasyonlar heyelan gerçeğini, başka nedenlerle ilişkilendirme gerekliliğinin bir göstergesi, projeye karşı çıkışların bir başka anlatımıdır.

Göç Edilen Mekân: Uzundere Toplu Konut Alanı

İzmir ili, Karabağlar ilçesi, Cennetçeşme Mahallesi sınırları içerisinde, Aydın-Çeşme Otoyolunun Limontepe ile Uzundere sapakları arasında kalan bölümünde inşa edilen Uzundere Toplu Konutları, Uzundere Rekreasyon Alanının ve Cennetçeşme Kentsel Dönüşüm Alanının güneyinde, Yeni İhtisas Fuarı ve Gaziemir Serbest Bölgesi’nin batısında yer almaktadır. Ayrıca alanın yakın çevresinde Olimpiyat Köyü, Aktepe-Emrez kentsel dönüşüm alanı bulunmaktadır (Karadağ, 2008 Arkitera.com).

Oldukça eğimli bir arazi üzerine kurulan Uzundere toplu konut alanı, İzmir körfezini gören hâkim bir noktadadır. Proje alanının güneyi, orman ile sınırlıdır. Kent merkezine ise 9 km uzaklıktadır (Şekil 7).

Alışlamayan Mekân: Uzundere

Kadifekale’ye, İzmir dışından göç ederek gelenler, ikinci kez



Şekil 7. (1) Kadifekale kentsel dönüşüm alanı ve (2) Uzundere toplu konut alanının, kent içindeki konumlarını gösteren harita (Yandex, 2015).

¹⁴ Kadifekale sakini (taşınmış). Ev hanımı. Görüşme tarihi: 14.04.2013

¹⁵ Kadifekale sakini (Halen mahallede yaşıyor), Emekli, Görüşme tarihi: 17.05.2012

¹⁶ Kadifekale sakini (taşınmış). İşçi Emeklisi. Görüşme tarihi: 13.04.2013

¹⁷ Kadifekale sakini (taşınmış). Emekli. Görüşme tarihi: 16.06.2013

¹⁸ Kadifekale sakini (taşınmış). İşsiz, Öğretmen. Görüşme tarihi: 16.06.2013

kentsel dönüşüm nedeniyle Uzundere’ye göç ettirilmiştir. Kadifekale’den baktıklarında görünen Uzundere’deki toplu konut inşaatları, artık projenin gerçekleşeceğine dair kabullenmeleri arttırmıştır. Kadifekale’de kurulan zengin insan ilişkileri, aidiyet zemini zedelenmiştir.

“Velhasıl bizi kıskandılar... Bizi ev yaptık yapalı bu zamana kadar kaldıracaz, kaldıracaz, kaldıracaz, dağıtacaz... Dağıttıktan sonra da en sonunda da dağın başına getirdiler, koydular bizi buraya.” (Mehmet T., 80 yaşında).¹⁶

Anlatıcılara göre, Kadifekale’den ayrılma sürecinde yaşanan duygular farklılaşmaktadır. Görüşme yapılan mahalle sakinlerinin büyük bir kısmı Kadifekale’den ayrılırken daha temiz bir çevreye, konforlu konutlara yerleşecekleri duygusuyla memnuniyet duymakta; ancak diğer bir bölümü de hem suçla, terörle anılan, kentsel dönüşümle birlikte bazı kurum ve kuruluşların, hizmet kollarının terk ettiği Kadifekale’den kurtulacakları için sevinmekte, hem de göç zamanında geçmişlerini de geride bırakmanın hüznünü yaşamaktadır. Bir görüşmeci, bundan sonraki hayatlarını normal şartlarda yaşayacaklarını düşünürken, beklentileri ile yaşadıklarının örtüşmediğini şu şekilde aktarmaktadır:

“Ağladım hep. Ertesi gün şuraya çıktım şurda ağladım... Ya, kızım hayatımız normal olarak devam edecek sanıyoduk. Öyle olmadı. Belli bi gelirimiz var. Ay sonu geldi mi birbirimizle para tartışması yapıyoruz. Yetmiyo kızım.” (Mehmet D., 51 yaşında).¹⁷

Anlatıcılar, Uzundere toplu konut alanını kentin diğer alanlarına bağlayan çevre yolu üzerindeki bağlantı köprüsünü, sadece fiziki bir öge olarak görmemekte, kentle olan ilişkiyi ayıran temsili bir sınır olarak da değerlendirmektedir. Bir anlatıcı bu durumu şöyle dile getirmektedir:

“Biz İzmir’den Ayırıyor. Çevre Otopanının Üzerindeki O Köprü Bizi İzmir’den Ayırıyor. İklimimiz Dahı Değişiyor.” (Mustafa D., 30 yaşında).¹⁸

Aidiyet duygusunun gelişmesinde, kent sakinlerinin yaşadıkları kentle temas etmesi çok önemli bir etkidir. Ancak kent merkeziyle, iş ya da alışveriş gibi nedenlerle yakın temas halinde olanlar, kentin çeperinde inşa edilen ve daha önce yaşadıklarından çok farklı olan bir çevrede yaşamaya mecbur kalmıştır. Uzundere’de inşa edilen yüksek katlı toplu konutlara taşınan Kadifekale sakinleri için yeni yaşam alanları, kendileri için önemli mahrumiyetler ve yeni maliyetler getirmiştir. Ulaşım, yeni yaşam alanındaki sorunların başında gelmekte-

dir. Önceden ihtiyaçlarını karşılamak ve iş yerinde çalışmak için Kadifekale'den kent merkezine yürüyerek giderlerken, Uzundere Toplu Konut Alanında fazladan ulaşım maliyetlerini karşılamak zorunda kalmışlardır. Kentsel hizmetlere erişim olanakları azalmış, ulaşım maliyetleri artmış, toplu konutlar için ödenen taksitler, aile bütçesinde yeni harcama kalemleri oluşturmuştur. Uzundere Toplu Konut Alanı'na yerleşen ailelere barınma hakkı sağlanmış, ancak altyapı yetersizliği, sosyal donatı alanlarının eksikliği ve ulaşım güçlüğü konusundaki problemler çözümlenmemiştir.

“Valla sorunumuz çok. Mesela elektrik parası yatıracan, bi yatıracığın yer yok. Su parası yatırcan, yatıracak bi yer yok. Telefon parası yatıracaksın, hep Eşrefpaşaya... hep işimizi orada görüyorduk, oraya alışmıştık... Oğlanlar var. Çocuklara yalvarıyoz oğlum gelin yatırırver diye. Onlar da bazı geliyorlar bazı bir ay sonra geliyorlar. İşte ne bileyim onlar uğraşıp duruyor. Onlar da bizden bıktı biz de onlardan” (Şerife T., 75 yaşında).¹⁹

“Aidat, kömür paraları falan... Burada her ay aidat ödüyöz. Öyle işte. Orada iyi yaşıyoduk bence aidat hiç bi şey ödemeden kendi evimizde yaşıyoduk. Burda aidat falan, bilmem kömür falan öyle şeyler ödüyöz.” (Ramazan, 14 yaşında).²⁰

Bir mahalle sakini, Uzundere'nin kent merkezine uzak olması nedeniyle çocuklarının sıklıkla gelememesinden bahsederek, ulaşım konusundaki mağduriyetini şöyle dile getirmektedir:

“Ters Diyorlar Yeriniz Ters. Arabaylan gelinip gidilmeyor diyorlar. Uzak diyorlar.” (Şerife T., 75 yaşında).²¹

Hayal Kırıklıkları... “Belediye Bize Oyun Yaptı”

Kentsel dönüşüm alanında yaşayanların Uzundere toplu konut alanından ev sahibi olabilmeleri bazı şartlara bağlanmıştır. Buna göre tapu tahsis belgesi, yapının 10 Kasım 1985 tarihinden önce yapıldığına dair belge, emlak vergi beyannamesi (ilk verilmiş tarihi), ruhsat-imar affi müracaatı, elektrik-su-telefon faturaları (ilk kayıt tarihi), muhtar kaydı ya da seçmen kayıtlarından biri olanlar, konut hakkından yararlanabilmektedir. Uzundere Toplu Konut Alanına yerleşmek istemeyen vatandaşlara Kıymet Takdir Komisyonu'nun belirleyeceği kamulaştırma bedeli, nakit olarak ödenmiştir. Uzundere'de TOKİ tarafından inşa ettirilen toplu konutlara yerleşmeyi kabul edenlerin mülkleri için belirlenen kamulaştırma bedeli, Uzundere'deki daire değerini karşılamıyorsa geriye kalan borcun taksitlendirerek ödenmesi seçeneği sunulmuştur (Yeni Asır Gazetesi, 05.06.2006). İzmir Büyükşehir Belediyesi 2013 yılı verilerine göre uzlaşma görüşmeleri sonunda Uzundere Toplu Konutları'ndan maliyet fiyatı

üzerinden, uzun vadeli geri ödeme planı ile 1100 aileye konut tahsisi sağlanmıştır.

Milliyet Ege Gazetesi'nin, 06.05.2008 tarihli baskısında yer alan İzmir Büyükşehir Belediyesi'nin ilanında; Kadifekale heylan bölgesinde ikamet edenlerin yararlanması amacıyla yaptırılan Uzundere Toplu Konutlarının, hak sahiplerine maliyet fiyatları ve kalan borcun 15 yıl taksitlendirilmesi gibi çok cazip koşullarda verileceği belirtilmektedir.

Bölgede tespit edilen 2508 taşınmaz için uzlaşma sağlanan 1700 kişiden 1100 hak sahibinin konut tercihi yaptığı, 600 hak sahibine ise kamulaştırma bedellerinin ödendiği belirtilmiştir. Görüşmelerde uzlaşma sağlanamayan 808 taşınmazın bedellerinin ise, Kamulaştırma Yasası gereği mahkemelerce tespit edileceği bildirilerek, mahkeme süreci sonucunda kamulaştırma bedelleri ödenenlerin yeniden konut hakkı tercihinde bulunamayacağı, Toplu Konut İdaresi (TOKİ) ile yapılan protokol gereği konut tercihinde bulunmayan hak sahiplerinin konutlarının TOKİ'ye devredileceği, arsa bedelsiz ve inşaat maliyeti üzerinden verilecek konutları almayanların mağdur olacağı belirtilmiştir.

Uzundere'ye yerleşmeyi tercih edenler anlatılarında, söz konusu ödeme planı ile ilgili olarak mağdur edildiklerini, İzmir Büyükşehir Belediyesi tarafından “kandırıldıklarını” düşünmektedir;

“Valla, Belediye bizi çok güzel tongaya getirdi. Çok güzel tongaya getirdi içeri şimdi burada bi sürü insan var. Gezdirin, geziyorsunuz herkesin çoğunluk şey yani hani ilk eskiler, ev sahipleri ilkokul mezunları. Doğru düzgün okuma yazması olmayan insanlar. Bir de okuma fırsatı verildi mi? Evlere mi verildi o sözleşme de evde aile bireyleri inceleyip okusunlar..”(Tülay G., 47 yaşında).²²

“Valla, biz şimdi şöyle diyeyim biz mecburiyetten yani diğer şartlarda ev sahibi olamayacağım için 3 kardeş oturduk varisli olduğu için benim başka bi imkânım yoktu yani aynı şartlarda da başka bi yerden ev alma pozisyonum da yoktu 16,5 milyarla buraya girdim. Mecburiyetten yani.” (Erdal B., 56 yaşında).²³

“...İlk baştan bize bu şartlar söylenseydi kızım Kadifekale'den buraya bir tavuğu getiremezlerdi... Belediye bize oyun yaptı. Oyun derken biz şu anda 32-33 aydır para ödüyüm benim borcum şu anda düşmüyo. Aynı TOKİ'den ev alır gibi bize ev sattılar. Biz zorunlu göç ettirildik kızım buraya. Bize de Van'daki gibi yapsana. Bize sabit taksit senesi taksitin kaç para, 200 lira atıyım, bunu

¹⁹ Kadifekale sakini (taşınmış). Ev hanımı. Görüşme tarihi:13.04.2013

²⁰ Kadifekale sakini (taşınmış). Öğrenci. Görüşme tarihi:14.04.2013

²¹ Kadifekale sakini (taşınmış). Ev hanımı. Görüşme tarihi:13.04.2013

²² Kadifekale sakini (taşınmış). Ev hanımı. Görüşme tarihi:14.04.2013

²³ Kadifekale sakini (taşınmış). Emekli. Görüşme tarihi:13.04.2013

15 sene aynı şekilde öde. Ben şimdi dört sene sonra ne kadar para ödeyeceğimi bilmiyom ki.” (Mehmet D., 51 yaşında).²⁴

Anlatıcılar güven bunalımı yaşamakta, yerel yönetim tarafından ekonomik olarak zarara uğratıldıklarını düşünmektedir. Konut edindirme sürecinde borcu kalanlar için yapılan taksitlendirmeler sonucunda uygulanan birleşik faizle, dönüşüm projesinden etkilenen gruplar, ömür boyu kiracı olacağı bir mülksüzleşme süreci tehlikesi ile karşı karşıyadır.

“Taksitler tabii, ee burasına da veriyoz, taksidini de veriyoz. Elektrik parası çok geliyor. Su parası, bu parası derken para bitiyoo... Allah razı olsun bankalardan... Öyle mesele” (Mehmet T., 80 yaşında).²⁵

Uzundere toplu konutlarına yerleşenler, başlangıçta daha modern konutlarda yaşama heyecanı duymuşlarsa da zaman içinde sosyal çevrelerinden kopmuş olmaları nedeniyle travmatik hayal kırıklıkları yaşamışlardır:

Apartumana gitcez diye sevinçliyidik. Güzel yere gitcez, apartumana gitcez, geldik. Modern bi yer sanıyorduk, hanım olcaçdık. Ama daha kötü olduk... Hasta olduk... Nere çıkacaam, nere gideceem, bi yeri yook, yurdu yook. Bi yere çıkacak bi yeri yok. Meraba diyecek kimse yok...” (Şerife T., 75 yaşında).²⁶

Zorunlu göç süreci sonrasında, yaşanan mekânla bağ kuramama ve komşuluk ilişkilerindeki kopuşun bireyler üzerinde yarattığı etki, anlatılarda çok çarpıcı bir biçimde yer bulmaktadır. Geçmişte yaşanan, bellekteki mekâna, sosyal çevreye duyulan özlem dile getirilmekte, yaşanan hayal kırıklıkları açığa çıkmaktadır. Göreli olarak genç anlatıcılarda fiziksel uzaklık bir sorun olarak öne çıkarken, ileri yaştaki bireyler duygusal yalnızlaşmadan yakınmaktadır.

Geri Dönüşümü Olmayan Giderler

Kadifekale kentsel dönüşüm alanından Uzundere'deki TOKİ konutlarına yerleşenler için Uzundere'ye özgü yeni yoksunluklar ve artan giderlerle oluşan yoksullaşma olgusu, anlatıcıların büyük bir bölümü için başat bir sorundur. Kentsel dönüşüm nedeniyle artan maliyetler, bir anlatıcı tarafından “...geri dönüşümü olmayan giderler...” olarak ifade edilmektedir. Bu giderler, anlatıcının gözüyle somut bir örneklem üzerinden şöyle anlatılmaktadır:

“...Buradaki insanların yani sıfır borcu bile olsa 500 milyon gi-

²⁴ Kadifekale sakini (taşınmış). Emekli. Görüşme tarihi:16.06.2013

²⁵ Kadifekale sakini (taşınmış).İşçi Emeklisi. Görüşme tarihi: 13.04.2013

²⁶ Kadifekale sakini (taşınmış).Ev hanımı. Görüşme tarihi:13.04.2013

²⁷ Kadifekale sakini (taşınmış).Uzundere'de Apartman görevlisi. Görüşme tarihi:16.06.2013

²⁸ Kadifekale sakini (taşınmış). İşsiz öğretmen. Ailesi Çanakkale'den İzmir'e göç etmiş, İzmir doğumlu. Kadifekale heyelan bölgesinde Kosava Mahallesinde yaşamış, 75 metrelik konutta oturuyor. Görüşme tarihi:16.06.2013

²⁹ Kadifekale sakini (taşınmış). Bira fabrikasında çalışmış, emekli. 1986 yılında ailesi ile birlikte Sinop'tan İzmir'e iş nedeniyle gelmiş. Kayınpederi Kadifekale heyelan bölgesinde İmariye Mahallesinde oturduğu için onun yanına taşınmışlar. 75 metrelik konutta oturuyor. Görüşme tarihi:12.05.2013

deri var. Gecekonuda otururken o gideri yoktu yani. Her ay burada vatandaş 200-250 Belediyeye ödüyor. 50 milyon aidat ödüyor, 300. Ortalama 100 milyon kömür parası ödüyor 6 ay, mesela bizim 660-665 milyon kömür parası, bir kişinin sadece bir kişinin ulaşımı ortalama 100 lira. Burda ortalama yani bir kat sakininin gideri 500 lira. Yani mutfak hariç, yani geri dönüşümü olmayan bi gider...”(Abrurrahman Ç., 48 yaşında).²⁷

Türkiye'de 2000 sonrası dönemde, sermaye krizini aşmak için büyük ölçekli, emlak eksenli kentsel dönüşüm projeleri kapsamında kentsel dönüşüme maruz kalan hak sahiplerine mülk edindirme sürecinde T.C. Başbakanlık Toplu Konut İdaresi Başkanlığı (TOKİ) önemli bir aktör haline gelmiştir. Bir taraftan TOKİ tarafından inşa edilen konutların satın alınması ile barınma sorunu meşru bir zeminde çözüme kavuşturulmaya çalışılırken, diğer taraftan mülkü üreten sermaye ve kredi sağlayan finansal kurumlar kar etmekte ancak borcu bitene kadar mülkün gerçek sahibi olamayan ve “kira öder gibi” söylemleri ile mülk sahibi olmaları teşvik edilen gruplar, esas ev sahibi olan bankalara kredi borcu adı altında borç ödemeye devam etmektedir. Sonuçta, kentsel dönüşüme maruz kalanlar, konut kredilerini geri ödeyememeleri durumunda ipotekli mülklerine el konulması olasılığı ile karşı karşıyalardır. Buna göre, yeni bir mülksüzleşme, yoksullaşma, dolayısıyla barınma sorunu süreci ortaya çıkmaktadır (Altınok, 2012).

Değişen Tek Şey ve Değişmeyen Sorunlar

Uzundere toplu konut alanına yerleşen anlatıcıların büyük bir kısmı, Uzundere TOKİ konutlarında niteliksiz işçilik ve malzeme kullanımı kaynaklı olarak yaşanan problemleri, karşılaştıkları olumsuzluklar olarak vurgulamaktadır. Buna karşılık özellikle kadın anlatıcılar tarafından gecekondu apartmana geçiş sürecinde daha konforlu bir yaşam alanında yaşıyor olmaktan duyulan memnuniyet dile getirilmektedir. Uzundere TOKİ konutlarında yaşamının tek olumlanabilecek yönünün konfor beklentisi olmasına karşılık, hayatlarında önemli bir değişiklik olmadığının vurgulanması, paradoksal bir çelişkidir;

“...Orda bir oda ısınyordu burada her yer ısınyoo...” (Mustafa D., 30 yaşında).²⁸

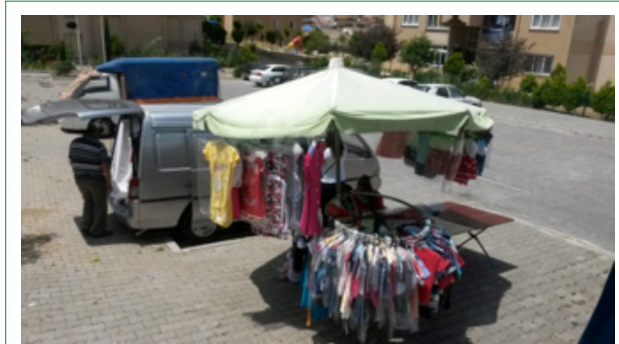
“...Şu an buraya geldik. Burası da güzel ama evlerden hiç memnun değiliz. Evlerimiz su alıyor, camlardan, duvarlardan, hep su alıyor o bakımdan memnun değiliz...” (Ergül U., 52 yaşında).²⁹

Yeni Tüketim Mekânlarına Karşı Seyyar Bakkalın Doğuşu

Kentsel dönüşüm nedenli olarak yaşanan yerinden edilmeler sonucunda sadece mekânsal olarak değil, toplumsal ilişkilerde, gündelik yaşam pratiklerinde ve tüketim biçimlerinde de zorunlu değişimler yaşanmaktadır. Uzundere Toplu Konut alanındaki yeni koşullar da, yeni çözümleri ortaya çıkarmıştır. Örneğin yeni tüketim ve sosyalleşme alanı olarak Uzundere Toplu Konut Alanının merkezinde konumlandırılan Barış Gross alışveriş merkezi, yeterince benimsenmemiş görünmektedir. Nitekim sözlü tarih görüşmelerinin yapıldığı 13-21.06.2014 tarihlerinde alışveriş merkezindeki dükkânların çoğunun boş olduğu görülmüştür. Buna karşılık bu yeni yaşam alanında, kendiliğinden yeni dinamikler ortaya çıkmış; Barış Gross Market'e alternatif olan seyyar satıcılar, seyyar bakkal ve seyyar ekmek arabası, yaşayanlar tarafından daha fazla rağbet görmüştür (Şekil 8).

Yeşiller (Doğa Sitesi) ve Diğerleri (75'likler, 95'likler ve 120'likler)

Uzundere Toplu Konut alanında, iki farklı konut tipi yer almaktadır. Bunlardan 75 ve 95 metrekarelik dairelere, Kadifekale Dönüşüm Projesinden gelenler yerleşmiştir; bu dairelerden daha büyük (120 metrekare) olanlarda ise Kadifekale Dönüşüm Projesi ile ilgisi olmayanlar oturmaktadır. Dönüşüm sakinlerince bu bloklar, binaların rengine atıfla "Yeşiller" olarak



Şekil 8. Uzundere toplu konut alanındaki seyyar satıcılar. (Kaynak: I. Yazar kişisel arşiv, 2015)

adlandırılmakta ise de aynı zamanda "Yeşiller"de yaşayanların görece sosyal statüsüne yönelik metaforik ve "elit" bir gönderme içermektedir (Şekil 9).

Uzundere'deki toplu konut alanındaki bloklar arasında bir yerden bir yere yürüyerek ulaşmak da özellikle yaşlılar ve çocuklar için oldukça zordur. Bu durumun, Uzundere Toplu Konut alanındaki dik yokuşlardan birinin bulunduğu İlköğretim okulunun istinat duvarına yazılan duvar yazısında "Bu merdivenler beni çok yoruyor" şeklinde dışa vurumu, protesto edilmiş biçimi gözlemlenmiştir (Şekil 10).

Kentlerin merkezindeki yerleşim alanlarından kentin çeper alanlarına zorunlu olarak göç etmeye zorlanan bireylerde artan ötekillik ve dışlanmışlık duygusu, toplumsal yapıda da ayrılmalara neden olmaktadır. Kadifekaleli veya anlatıcıların tabiriyle Kale'li olmak, geçmişte yaşanan mekânda, birleştirici bir unsur iken, Uzundere toplu konut alanına taşındıktan sonra Kale'li kimliği parçalanmış, "yere" yönelik aidiyet oluşturan temsiliyet zedelenmiştir (Şekil 11).

"...Halk tabiriyle varoşlardan geldiğimiz için yani gecekondu-



Şekil 9. Uzundere toplu konut alanındaki konut kullanımındaki blokların metrekarelerine göre dağılımı (Google earth, 2014).



Şekil 10. Eğimli, dik yokuşlardan inenlerin protest duvar yazılarında: "Bu merdivenler beni çok yoruyor" (Kaynak: I. Yazar kişisel arşiv, 2015).

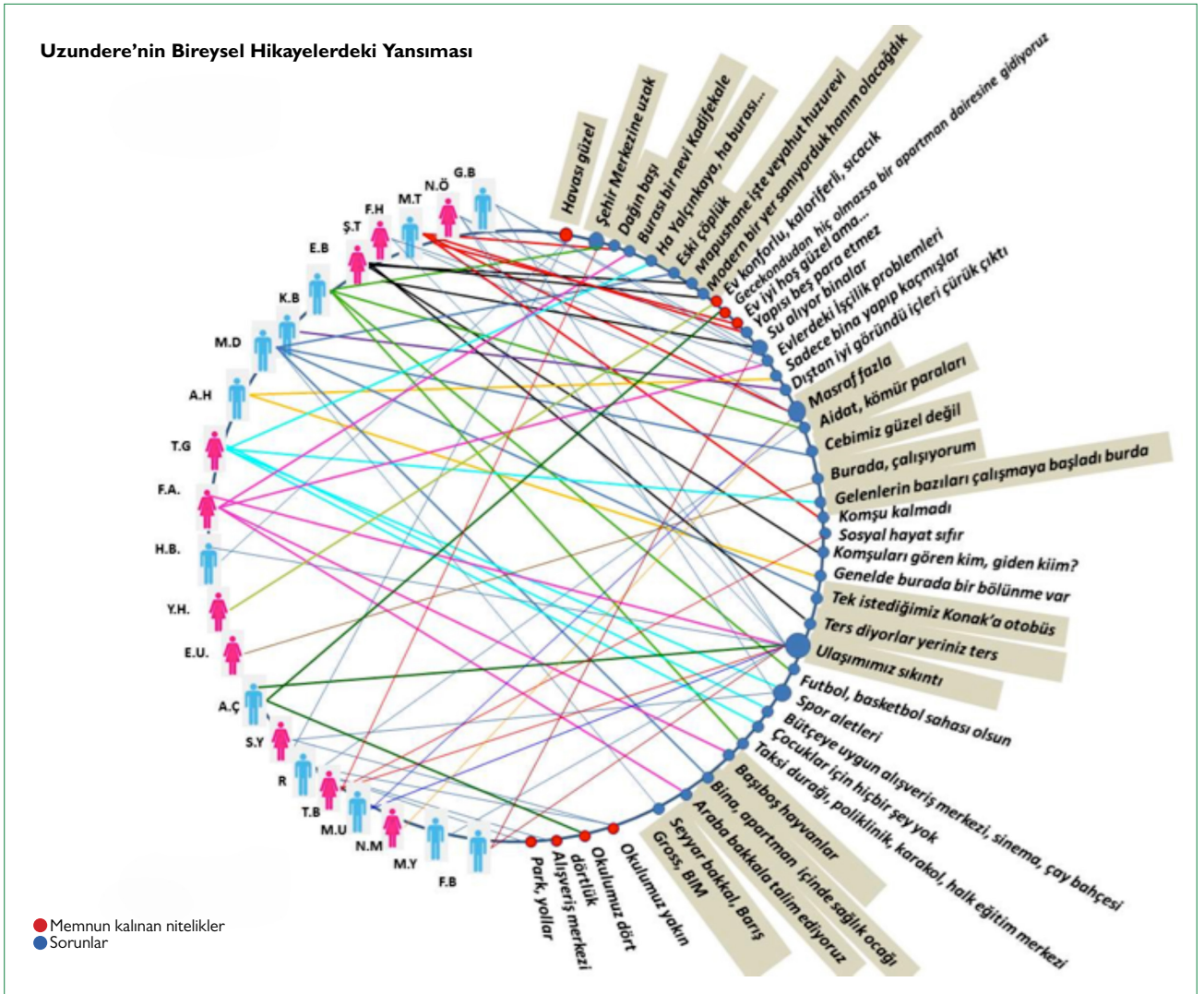


Şekil 11. “Kale” ruhunun Uzundere’de var olma çabası, Uzundere yeni yerleşim alanındaki ilköğretim okulunun ve konut bloklarının istinat duvarlarındaki “Kadifekale” yazılarına sıkışıp kalmış (Kaynak: I. Yazar kişisel arşiv, 2015).

dan geldiğimiz için buradaki vatandaşların yaşam standartları diğerlerine göre düşük...” (Abdurrahman Ç., 48 yaşında).³⁰

“...Şimdi mesela buradaki insanlar Yeşillerden kendilerini farklı görüyor. Yeşiller mesela buradaki çocukların bi çoğunu, burada iki tane ilköğretim var, buraya göndermiyor mesela. Genelde aşağı okulları tercih ediyö. Kadifekale’den gelen insanlar oldukları için burdakilerin şimdi burada benim çocuğum da bunların arasında büyürse işte böyle olur, şöyle olur korku var...” (Ayhan B., 43).³¹

Sözlü tarih verileri doğrultusunda kaynak kişiler ile anlatılarının ilişkilendirildiği grafik Şekil 12 incelendiğinde, yeni iskân alanı olan Uzundere Toplu Konut alanına ilişkin memnuniyet düzeyinin sınırlı kaldığı görülmektedir. Uzundere toplu konut alanın-



Şekil 12. Sözlü tarih verileri doğrultusunda kaynak kişiler ile ve anlatılarının ilişkilendirildiği grafik (Mutlu Kılıç ve Göksu, 2016, s.39).

³⁰ Kadifekale sakini (taşınmış).Uzundere Toplu Konutlarında apartman görevlisi. Görüşme tarihi:16.06.2013

³¹ Kadifekale dönüşüm alanı dışından Uzundere'ye taşınmış. Görüşme tarihi: 21.06.2013

da ortaya çıkan başlıca sorunlar, ulaşım gibi kentsel hizmetlere erişimin yetersizliği, konutlar için her ay ödenen konut kredisi taksitleri, apartman aidatları gibi ek maliyetler nedeniyle hane bütçelerinin olumsuz etkilenmesi, eski sosyal çevrelerinden koparılan Kale sakinlerinin kent çeperinde yeni deneyimledikleri yaşam biçimi içine sıkışmaları sonucunda yaşamakta oldukları yeni yoksunluklar, mağduriyetler ve duygusal yıkımlardır.

Sonuç

Siyaseten ve kentsel dönüşüm uygulamaları açısından İstanbul ve Ankara'ya kıyasla çeperde yer alan İzmir'in ilk büyük ölçekli kentsel dönüşüm projesi deneyimi: Kadifekale Kentsel Dönüşüm Projesi; resmi söylemlerde ilk kez 1978 yılında Bakanlar Kurulu kararıyla riskli alan ilan edilen heyelan bölgesinde yaşayan mahalle sakinlerinin can güvenliğinin sağlanarak, daha sağlıklı, güvenilir alanlarda yaşamlarını devam ettirmelerine yönelik meşru bir gerekçe ile 2005 yılında hayata geçirilmiştir. Kentsel dönüşüm projesi sonrasında, bölge kaçak yapılaşmalardan arındırılarak, ağaçlandırılmıştır. Günümüzde bölgede İzmir Büyükşehir Belediyesi'nce, Kadifekale ve eteklerinden başlayarak İzmir kent merkezindeki tarihi bölgeleri, arkeolojik (Agora-Kemeraltı) alanları da kapsayan turizm eksensiz İzmir Tarih projesi yürütülmektedir. Böylelikle; kentin en önemli görsel alanı olan İzmir'in tacı Kadifekale'den başlayarak aşağı doğru Agora'ya uzanan bir sterilleştirme, turizm aksı oluşturacak yeni bir rantal alan yaratımına gidilerek neoliberal politikaların uzantısı kentsel mekânda yer bulacaktır.

Sözlü tarih anlatılarında, Kadifekale, dağ başı, yurt yuva olarak nitelenmekte ve mekânsal olarak mesire alanları, bakla tarlaları, eğlence mekânları, konumu, manzarası, tarihi surları, komşuluk ilişkileri ve gecekondu ile kolektif bellekteki yerini almaktadır. Kadifekale, mahalle sakinlerinin sosyo-kültürel hayatlarında, günlük yaşam pratikleri içerisinde de önemli bir yere sahiptir. Günümüzde Kale yapısı ve Kadifekale'deki çay bahçelerinin bir bölümü mevcudiyetini halen devam ettirmektedir. Kentsel dönüşüm sürecinde Kadifekaleliler için yok olan, içinde var olmayı ve kentte görünür olmayı başardıkları yaşam alanlarıdır. Kentle eğreti bir şekilde kurulan ilişkiler de dönüşüm projesi ile ortadan kaldırılmıştır. Kale sakinlerinin, gecekondu bölgesinde kurdukları mikro hayatları parçalanmıştır.

Kentsel dönüşüm projesinden önce "Kadifekale'de öteki olma hali", etnisiteye dayalı ayrıştırıcı bir olgu olarak var olsa da, "Kadifekaleli olmak", yaşayanlar arasında birleştirici bir ortak düzen yaratmaktadır. Sosyal bir olgu olarak "Kadifekaleli olmak", bütünü bir parçası olma duygusu ve aidiyet yaratan bir olgu iken kentsel dönüşüm nedenli göç süreci sonucunda taşınılan yeni yerleşim alanı Uzundere'de "ötekilik", sınıfsal bir olguya dönüşmüştür. Bu sınıfsal olgu ise mekânsal ayrışma ile tezahür etmektedir. Artık 75'likler ve 95'liklerde yaşayanlar, kendilerini "Yeşillerden" farklı, ayrı ve "öteki" olarak görmekte; toplum

tarafından aşağılanma duygusunu örtülü bir biçimde deneyimlemektedir. Uzundere'de, toplumsal bütünleşme oluşturulamamıştır. "Kadifekale'li olma" alt kimliği parçalanırken, toplumsal kolektif yaşam pratikleri de dağılmakta, değişmektedir.

Gecekondu, bir yandan bireyin, barınma gereksinimini karşılamak amacıyla ürettiği bir yaşam alanı, öte yandan da ülkenin iktisadi ve toplumsal öyküsünü içinde saklayan bir mikro evrendir. Gecekonducuların, yaşam alanlarını üretme sürecinde itildikleri yalnızlığa rağmen yaşadıkları mekânla kurdukları güçlü aidiyet ilişkisinin, birey-mekân ilişkisinde planlama/tasarım alanının sorgulama/anlama alanına giren bir bilgi/deneyim alanı olarak anlaşılmaya ihtiyacı vardır. Bu bilginin derinliği ölçüsünde, yaşayanların gelir düzeylerinin, ihtiyaçlarının, geçmişteki tüketim alışkanlıklarının ve iç dinamiklerinin dikkate alındığı, yaşayanların gereksinimlerine temellenen, farklı deneyimlere imkân tanıyan mekân tasarımının/planlamasının gerçekleşmesi mümkün olabilecektir.

Yaşanmış, yok olan mekânda kentle kurulan ilişkiye, mekâna ilişkin temsillere, algılara dair anlatılarda referans verilen noktalar, kesişen mekânlar, güzergâhlar, simgeler deneyim, aidiyet ve beklentiler; kentsel dönüşüm projeleri nedeniyle yerinden edilenler için planlanan yeni yaşam alanına ilişkin plan kararları üretilirken karar vericiler, politika uygulayıcıları tarafından dikkate alınması gereken önemli yol gösterici faktörlerdir. Planlama analiz süreçlerinde söz konusu bilgi önemli bir girdidir. Düşüncelerin, taleplerin, deneyimlerin ve mekâna ilişkin bilginin görünür hale dönüştürülmesi için söz konusu bilginin görselleştirilmesine yönelik tekniklerin kullanılması, geliştirilmesi demokratik olarak yürütülmek istenilen planlama süreçlerinde önem arz etmektedir. Yaşanmış mekânın bileşenlerinin açığa çıkarılması alt ölçekli mekân tasarımı için de rasyonel çözümler üretilmesine imkân sağlayacaktır.

Örneğin; Uzundere örneği özelinde yaşlı nüfusun yaşam alanlarında, toplu konut alanı içerisinde daha merkezi noktalara yerleştirilecek ve güçlü sosyal ilişkilerin kurulmasına olanak sağlayacak olan az katlı bloklar, dinlenme ve buluşma nişlerine sahip sokaklar, yarı kamusal mekânlar yaratılabilecektir. Benzer biçimde "Kadifekale'li olma" alışkanlıklarının bir devamı olarak, güvercin besleyenler için Uzundere Toplu Konut Alanında kuş evleri yaratılabilecek; farklı yaş grupları arasında deneyim aktarımı / tarihsel süreklilik sağlanabileceği; çocuklar için önemli bir etkinlik alanı, insan-doğa ilişkisi arasında planlama yoluyla güçlü bir bağ oluşturulabilecek, bireyin yeni yaşam alanı ile kurduğu ilişkide yabancılaşma duygusunun azalması sağlanabilecektir.

Mikro düzeydeki bu alan araştırması, günümüzde kentsel dönüşüm projeleri bağlamında açığa çıkan olguları ve sonuçları destekleyen nitelikteki bulguların, sözlü tarih yöntemi ile daha özgün ve detaylı bir şekilde deşifre edilebileceğini ve sözlü

tarihin kentsel çalışmalarda alternatif bir yöntem olarak kullanılabileceğini öngörmektedir.

Sözlü tarih, Kadifekalelilerin dünyasının anlaşılmasında yeni bir bakış açısı sunmaktadır; bireyin ve ürettiği mekânın öznel hikâyelerini, kentsel dönüşümün teknik öyküsü ile buluşturmakta, içerden bakışlar yoluyla gerçekliklere dair farkındalığın oluşmasına yardımcı olmaktadır. Öznel gerçekliğin eksikliği, kentsel mekânı anlamanın ve tasarlanmasının yetersiz kalmasına neden olmaktadır. Sözlü tarih yöntemiyle elde edilen yerel bilgi, yaşam alanlarına müdahale edilen kent sakinlerinin istek ve taleplerinin dikkate alınarak mekânın “yer”e dönüşmesini sağlayacak tasarım alternatiflerinin geliştirilmesine olanak sağlayacaktır.

Teşekkür

Bu çalışma kapsamında, sözlü tarih görüşmesi yapılan kaynak kişilere, samimi ve içten duygularıyla, hissettiklerini, deneyimlerini ve görüşlerini paylaştıkları için teşekkür ederim.

KAYNAKLAR

- Ahmet Piriştina Kent Arşivi Müzesi (APİKAM), 2013.
- Altınok, E. (2012). Kentsel Mekânın Yeniden Organizasyonunun Ekonomi Politikası ve Mülkiyete Müdahale 2000 Sonrası Dönemde İstanbul TOKİ Örneği (Yayımlanmamış doktora tezi). Yıldız Teknik Üniversitesi/Fen Bilimleri Enstitüsü, İstanbul.
- Ataöv, A. (2007). Planlamada Sosyal Bilimcinin Değişen Rolü: Toplumdan Biri Olmak. METU JFA, 2007/1, 19-152.
- Burgan, E. (2012). Dönüşen Kentte Bir Altkültür: İzmir Kadifekale Gençliği Örneği (Yayımlanmamış yüksek lisans tezi). Muğla Üniversitesi / Sosyal Bilimler Enstitüsü, Muğla.
- Çetin, İ. (2012). Gecekonduyunun Mekân Sosyolojisi İzmir Araştırması (1. Baskı). İstanbul: Yaba Yayınları.
- Demirtas Milz. N. (2013). Regime of Informality in Neoliberal Times in Turkey: The Case of the Kadifekale Urban Transformation Project. International Journal Of Urban And Regional Research , Vol. 37, No. 2, 689-714.
- Ekşisözülük, (2015). Kadifekale. 12 Ocak 2014, <https://eksisozluk.com/kadifekale--106703>.
- Eranlı Demirli, M. (2011). Socio-Spatial Analysis Of Urban Renewal in The Case Of Relocating Kadifekale İnhabitants to TOKİ Uzundere (Yayımlanmamış yüksek lisans tezi). İzmir Ekonomi Üniversitesi / Sosyal Bilimler Enstitüsü, İzmir.
- Firidin, E. (2004). Değişen Paradigmalar Eksenine Kent Planlamaya Yeni Yaklaşımlar. Planlama, 2004/2, 44-50.
- Gedikler H. G. (2012). 1950'li Yıllarda İzmir. İzmir : Şenocak Yayınları.
- Gittigidiyor, (b.t-a), izmir-kadifekale-gazinosu-foto-kabi, 25 Şubat 2014, <https://urun.gittigidiyor.com/koleksiyon/izmir-kadifekale-gazinosu-foto-kabi-109430186>
- Göksu, S. (2012). Stratejik Mekânsal Planlama ve İlişkisel Coğrafya Üzerine Düşünceler. Planlama, 53, 54-62.
- Harvey, D. (2012). Asi Şehirler. İstanbul: Metis Yayınları.
- Hoopes, J. (1979). Oral History: An Introduction For Students. The University Of North Carolina Press, Chapel Hill, 1979.
- İşık, O. (1994). Değişen Toplum / Mekân Kavrayışları: Mekânın Politikleşmesi, Politikanın Mekânsallaşması. Toplum ve Bilim, 64-65, 7-33.
- İzmir Büyükşehir Belediyesi web sitesi, (b.t-a). Kentsel dönüşüm ve gelişim projeleri. 30 Ocak 2015, <http://www.izmir.bel.tr/Projeler/0/95/ara/tr>.
- Kaya, N (2002). Analysis Of The Interaction Between Theory and Practice in Urban Planning: Understanding İzmir Experience. (Yayımlanmamış doktora tezi). İzmir Yüksek Teknoloji Enstitüsü/ Fen Bilimleri Enstitüsü, İzmir.
- Mirioglu, G. (2013). İzmir'deki Kentsel Dönüşüm Projeleri Üzerinden Karşılaştırmalı Bir Coğrafi Analiz: Kadifekale-Uzundere Örneği (Yayımlanmamış yüksek lisans tezi). Ege Üniversitesi/ Sosyal Bilimler Enstitüsü, İzmir
- Mutlu Kılıç, E. ve Göksu, E. (2016). Ağ Analizi Yönteminin İzmir'in Neoliberal Dönemdeki İlk Büyük Ölçekli Kentsel Dönüşüm Projesi Bağlamında Ele Alınması. S. Geniş ve E. Osmanoglu (Ed.), II. Uluslararası Kent Araştırmaları Kongresi, Bildiriler Kitabı içinde (s.26-42) İstanbul: İTÜ.
- Mutlu, E. (2009). Criteria For A “Good” Urban Renewal Project: The Case Of Kadifekale Urban Renewal Project (İzmir, Turkey). (Yayımlanmamış yüksek lisans tezi). İzmir Yüksek Teknoloji Enstitüsü/ Fen Bilimleri Enstitüsü, İzmir.
- Mutman, M. (1994). Üretilen Mekân, Yok Olan Mekân. Toplum ve Bilim, 64-65, 181-196.
- Şengül, T. (2012). Planlama Paradigmalarının Dönüşümü Üzerine Eleştirel Bir Değerlendirme, Kentsel Planlama Kuramları İçinde, (59-113). Ankara: İmge Yayınevi.
- Thompson, P. (1999). Geçmişin Sesi, İstanbul: Tarih Vakfı Yurt Yayınları.
- TMMOB Jeoloji Mühendisleri Odası, (2012). Kadifekale heyelanı ile ilgili basın açıklaması. 15 Mayıs 2014, http://www.jmo.org.tr/genel/bizden_detay.php?kod=5471&tipi=2&sube=7#.V7AZrvmlTI

İNTERNET KAYNAKLAR

- <https://harita.yandex.com.tr>, Erişim Tarihi: 21.05.2015
- <https://www.google.com.tr/maps/place/Toki+Uzundere+Konutları> Erişim Tarihi: 16.04.2014