

## ARAŞTIRMA / ARTICLE

## Kent Kimliğinde İbadet Yapıları: Antakya Örneği

*Religious Building for the City Identity:  
The Case of Antioch*Melisa Diker,<sup>1</sup> Nilgün Çolpan Erkan<sup>2</sup><sup>1</sup>Yıldız Teknik Üniversitesi Mimarlık Fakültesi Mimarlık Bölümü Doktora Öğrencisi, İskenderun Teknik Üniversitesi Mimarlık Fakültesi Araştırma Görevlisi<sup>2</sup>Yıldız Teknik Üniversitesi Mimarlık Fakültesi Şehir ve Bölge Planlama Bölümü, İstanbul

## ÖZ

Kent kimliği, bir kenti diğer kentlerden ayıran fiziki, sosyal, kültürel, tarihsel, ekonomik özelliklerin tümünü kapsamaktadır. Kent kimliğini yansıtan araçlardan biri olan sembol yapılar, yani işaret öğeleri, kentin tanınmasında ve hatırlanmasında önemli rol oynamaktadır. İbadet yapıları, kent dokusunda; dikkat çekici konumları, biçim ve boyutları ile dokuyu oluşturan diğer yapılardan farklılaşmaları sayesinde kolaylıkla görülebilmekte ve algılanabilmektedir. Bu da ibadet yapılarını güçlü birer işaret ögesi haline getirmekte, hem turistler hem de yerliler tarafından kolaylıkla hatırlanmalarını sağlamaktadır. Bu çalışmada işaret öğelerinin kent kimliğindeki önemi, Antakya'daki ibadet yapıları özelinde araştırılmıştır. Araştırma amacıyla seçilen dokuz ibadet yapısı, çeşitli belgeleme ve analiz teknikleri ile incelenmiş, saptamalar, yapılan anket çalışması ile test edilmiştir. Sonuç olarak önemli birer işaret ögesi olan ibadet yapılarının Antakya'nın kimliğinin belirlenmesinde kısmen etkili olduğu saptanmıştır. Bu süreçte ibadet yapılarının tarihsel-kültürel-sembolik-turistik değeri, görülebilir olması, kullanılmasında büyük önem taşımaktadır. Kentte ibadet yapıların fark edilmesinde konum, biçim, boyut gibi fiziksel farklılıkların etkili olduğu fakat tek başına yeterli olmadığı da saptanan konulardan biridir. Bu çalışma yerleşmede kimlik ögesi olan ibadet yapılarının korunmasının yeterli olmadığını ifade ederken, bu yapıların algılanabilir olmalarının önemini de göstermektedir. Bu nedenle ibadet yapıları silüette çevresindeki yapılar ile birlikte korunmalı, kentsel ölçekte algılanmaları için üzerindeki eklentilerden arındırılmalı ve Antakya kimliğinin sürdürülmesi sağlanmalıdır.

Anahtar sözcükler: Antakya; işaret ögesi; ibadet yapısı; kimlik.

## ABSTRACT

The term of urban identity includes all physical, cultural, historical, economical, features that distinguish it from the other cities. Symbol buildings or landmarks, which are the ones of reflecting urban identity, play a significant role in remembrance and recognition of the city. Religious buildings in the city structures can be seen and noticed easily thanks to their locations, they differ from other structures through their shapes and sizes. These make religious buildings strong landmarks and easily remembered by both tourists and residents. In this study, significance of religious landmarks for urban identity in Antioch was investigated. The selected nine religious buildings were examined analyzed and evaluated by various techniques. As a result, in determination of Antioch city identity, religious buildings as strong landmarks were found effective. In this process their historical, cultural, symbolic, touristic values and being recognizable as religious buildings have great importance. Another finding is that location, shape and size which are related about physical difference are effective, but also inadequate for recognition. The study shows that protecting religious buildings which are identity elements of these settlement was not only sufficient, but it emphasizes that being perceivable is also important for these buildings. For this reason, religious buildings must be protected together with their surrounding structures at the silhouette, purified from the additions for perceptions at urban scale and also provided sustainability of Antioch identity.

Keywords: Antioch; landmark; religious building; identity.

Bu çalışma Yıldız Teknik Üniversitesi'nde 2014 yılında yayınlanan "Kent Kimliğinde İbadet Yapılarının Yeri ve Önemi: Antakya Örneği" isimli yüksek lisans tez çalışmasından geliştirilerek üretilmiştir.

Geliş tarihi: 07.05.2016 Kabul tarihi: 19.06.2017  
Online yayımlanma tarihi: 17.08.2017  
İletişim: Melisa Diker.  
e-posta: diker melisa@gmail.com



## I. Giriş

Kimlik, herhangi bir nesneyi belirlemeye yarayan özelliklerin bütünü olarak tanımlanırken, bir nesneyi diğer nesneden ayırtan; onu özgün kılan, ayırt edici özellikleri de ifade etmektedir (TDK, 2014). Güvenç'e göre kimlik, kişilerin grupların toplum veya toplulukların "kimsiniz, kimlersiniz?" sorusuna verdikleri yanıt ya da yanıtlardır. Bu yanıtlara yani kimlerden olunduğunun bilincine kimlere karşı olunduğunun bilgisi ile varılmaktadır (Güvenç, 1993). İnsanbilimci Levi-Strauss, bu evrensel gerçeği "Ötekilere karşı ben" ilkesi ile dile getirmektedir (Güvenç, 1993).

Kentin kimliğini ise bir kentin diğer kentlerden farklılaştığı noktalar belirlemektedir. Yani, kentin; coğrafi yapısı, mimarisi, kültürel düzeyi, yaşam biçimi, gelenekleri gibi pek çok niteliğinin bir karışımı olarak ortaya çıkan özgün yanı kentin kimliğini tarif edebilir. Lynch kent kimliğini kısaca 'tekillik' ile ifade etmektedir (Lynch, 1973).

Bu noktada mekânsal kimlik insanların yaşadıkları, önemli olduğunu düşündükleri yerler ile kurdukları ilişkileri içermektedir (Seamon, D., 2014). Bu bağlamda kent-insan etkileşiminde kent kimliği ele alındığında, insanın kente biçtiği anlam, kentte gerçekleştirilen aktiviteler, kentin fiziksel ve kültürel yapısı gibi bileşenlerinin tümünün kent kimliğini oluşturduğu söylenebilir.

Bu çalışmada kent kimliğini oluşturan kültürel değerlerden 'inanç' kavramının mekânsal yansımaları olan ibadet yapıları ele alınmaktadır. Birer işaret ögesi olan ibadet yapılarının, algılanma düzeylerinin saptanmasını yanı sıra bunların kent kimliğindeki etkileri de anlaşılmasına çalışılmıştır.

Çalışmada Antakya'daki inanç çeşitliliği ve hoşgörü kavramından yola çıkarak, kent için önem taşıyan, dokuz adet ibadet yapısı üzerinde mekânsal analiz ve anket yöntemleri ile değerlendirme yapılmış, yapıların kentin kimliği ile ilişkilerine ve algılanmalarına yönelik çıkarımlarda bulunulmuştur.

## Kent Kimliği

Birbirinden coğrafi özelliklerinin yanı sıra kültür, gelenekler, yaşam biçimi, ekonomik faaliyet alanları gibi pek çok konuda farklılaşan kentlerin, bu farklılıklara dayalı kimlikleri söz konusudur. Kent kimliği, uzun bir zaman dilimi içinde biçimlenir ve kentin coğrafi içeriği, mimarisi, kültürel düzeyi, yerel gelenekleri, yaşam biçimi, niteliklerin karışımı kente biçim vermektedir (alıntılanan: Önem ve Kılıçaslan, 2005, aktaran: Suher, 1995). Çeşitli kültürde ve sosyal yapıdaki insanların bir arada bulunmasını sağlayan kentler, sosyal anlamda da birbirinden farklı özelliklere sahiptir. Bu noktada kent kimliği kentlerin her konudaki farklı niteliklerini ortaya koyan önemli araçlardan biridir. Kentte yaşayan insanların kent ile kurduğu ilişkiler ve işlevsel ihtiyaçları da kent kimliğini etkilemektedir (Ujang,

2009). Kent kimliğini biçimlendiren başka bir unsur, toplumdaki bireylerin, birikimleri, deneyimleri, düşünceleri, davranışları, gelenekleri, inançlarıdır (Es, 2007). Dolayısıyla kentin fiziki yerleşimine ek olarak o kentte yaşayan toplumların sosyal yapısı kent kimliğini oluşturmaktadır.

Uzun tarihsel geçmişi olan kentlerde zamanın değişik katmanlarının üst üste birikmesiyle oluşmuş bir kimlikten söz edilmektedir (Tekeli, 1991). Lewicka (2008), bir yere aidiyet hissedilmesinde ve duygusal bağ kurulmasında, oranın ve orada yaşayan insanların geçmişini bilmenin önemli olduğunu ifade etmektedir. Kentin tarihinin bilinmesi, kentle ilişki kurulmasını kolaylaştırmakta ve kentin sahiplenilmesini sağlamaktadır. Güvenç (1991), kentin kimliğinin geçmişten geleceğe bir süreklilik olarak algılanması gerektiğini ifade ederek kimlik-tarih etkileşiminin önemini vurgulamaktadır. Sonuçta kentsel mekânın farklı dönemlerde farklı uygarlıklar ve olaylar tarafından şekillenmesi, kentin kimliğini oluşturmaktadır.

Pocock ve Hudson (1978), kentin hayal edilmesi ve kimliğinin oluşması için, görsel önemin ve mimari detayların yetmeyeceğini, kente anlam yüklemek ve kentle duygusal bağ oluşturmaya gerekli olduğunu ifade etmektedir (Cheshmehzangi, 2014). Dolayısıyla kentin sevilip sahiplenilmesi ve kentte aidiyet hissedilmesi kentin kimliğini tanımlamada ve korumada önemlidir.

Kent kimliği hakkında araştırmalar yapmış olan Relph (1976), kentin kimliğini oluşturan üç bileşenden söz etmektedir: Fiziksel Yerleşim, Aktivite ve Anlam. Fiziksel yerleşimin alt bileşenleri; yerleşim dokusu, peyzajın/siluetin fiziksel özellikleri, yapılar, iklim, topoğrafyadır. Kentin jeolojik yapısı, bitki örtüsü, su yüzeyleri ile ilişkisi fiziksel yerleşime dâhil edilebilir. Fiziksel yerleşim doğrudan peyzajı deneyimleme ile aktiviteler ise yerleşmedeki sosyal hareketler ve yerleşmenin tarihçesi ile ilişkilidir. Ayrıca yerleşmede yaşayan insanların sosyo-demografik, kültürel, ekonomik özellikleri kentteki aktiviteler hakkında ipucu sağlamaktadır. Anlam ise kişiden kişiye, beklentiye, kültürel özelliklere, ihtiyaçlara göre değişebilmektedir.

Ünügür ve Beyhan (2005) kent kimliğini etkileyen unsurları genel olarak sınıflandırmıştır. Buna göre kentsel kimlik, çevresel kimlik ve toplumsal kimlik başlıklarında incelenmektedir. Çevrenin dış görünüşü kentleri birbirinden farklılaştırdığından dolayı kent kimliğinde etkilidir. Çevresel kimlik, kentlerin sahip olduğu doğal özellikleri (konum, iklim, jeolojik yapı, topoğrafya, bitki örtüsü) ve yapma çevre özelliklerini içermektedir. Yapma çevre özellikleri yerleşme ölçeğinde ve sembol olmuş elmanlar ölçeğinde olmak üzere ikiye ayrılmaktadır. Yerleşme ölçeğinde yapma çevre özellikleri; binalar, yollar, meydanlar, açık alanlar, yeşil alanlar ve donatıların tümünün oluşturduğu kentsel dokuların bütününden oluşmaktadır. Sembol olmuş yapma çevre elemanları, kentte simgesel özelliği ile bir referans olan, bellekte kolaylıkla yer eden yapılardır. Kentte uzak

mesafelerden de görülebilen bu yapılar, Lynch'in (1973) ifade ettiği biçimi ile işaret öğeleridir. Toplumsal kimlik ise sosyo-kültürel (kültürel, tarihsel, demografik, vb.), sosyo-ekonomik ve psikolojik özellikleri incelemektedir.

Kentlerin kültürel ve ekonomik özellikleri toplumsal kimliğin bir parçasıdır. Kentlerdeki kültürel ritüellerin kentlerle özdeşleştiği pek çok örnek söz konusudur; örneğin Rio de Janeiro; karnavalları, Edirne Kırkpınar yağlı güreşleri ile anılmaktadır. Kentte üretimi gerçekleşen ürünler de kentlerin tanınmasına katkıda bulunmaktadır: İznik çini, Antep ise gastroloji ile anılan kentlerdir.

Toplumsal kimliğin diğer bileşeni psikolojik kimliktir. Kentin psikolojik kimliği, insanların o kent hakkında düşündüklerinden oluşmaktadır; örneğin bu çalışmaya konu edilen Antakya, dinlerin ve kültürlerin kardeş olduğu bir kent olarak bilinmekte ve çalışmanın çıkış noktasını da bu anlayış oluşturmaktadır.

Çevresel ve toplumsal kimlik bileşenlerinin yanı sıra, kent kimliğini tanımlarken değinilmesi gereken önemli bir konu da kent imgesidir. Kent imgesi ile kent kimliği sıklıkla birbirine karıştırılan kavramlardır. Bu nedenle aşağıda kent imgesi ve kimliği ilişkisi ele alınmaktadır.

## Kent İmgesi ve Kimliği

Kimlik ile imge özdeş değildir. İmge varlığın dışardan algılanması, kimlik ise varlığın kendi kendini tanımlamasıdır (Güvenç, 1993). Aydınlı'ya göre (1993) imge, zihinde canlandırılan, yeniden üretilen herhangi bir şeyin benzeri, sureti olarak tanımlanmaktadır. Boulding (1961), imgeyi; duyuların, deneyimlerin, anıların ve davranışların ürünü olan zihinsel bir resim olarak ifade etmektedir (Relph, 1976). Kent imgesi bireyin dış dünyayı zihninde genelleştirdiği bir resimdir. Edinilmiş bilgiyi yorumlamak ve hareketi yönlendirmek için kullanılan kent imgesi, anlık duygular ve geçmiş deneyimlerin bir ürünüdür. (Lynch, 1973). Kentin kimliği ise kentte yaşayanların kentte buldukları değerler ve amaçlar kümesinden, kentte yüklenen idealleştirmeden oluşmaktadır (Tekeli, 2011). Bir kentin kimliği dendiğinde o kentin imgesi zihinde canlandırılırken, kentteki aktiviteler, kentte yaşayan toplum yapısı ve kentin insanlar için taşıdığı anlam da göz önünde bulundurulmaktadır. Yani, kentin kimliği kentin imgesini kapsamaktadır. Kent imgesi ise kentte hatırlanan öğelerden oluşan ve kent kimliğini tamamlayan bir kavramdır. Kent dokusunda belirgin olarak ortaya çıkıp akılda kalan, kentsel imgede, kentsel kimlikte baskın yeri olan ve çalışmanın ana konusunu oluşturan bir araç da işaret öğeleridir.

## İşaret Öğeleri

İşaret öğeleri fiziksel çevrede dikkat çeken, algılanan ve kentin kimliğini tanımlaya yardımcı bir araçtır. Lynch'in (1973) landmark olarak adlandırdığı "işaret öğesi" terimi Türkçeye farklı

şekillerde çevrilmiştir. Bu tanımlardan bazıları, çevreye ilişkin belirgin işaretler (Can ve Karakaş, 2005), vurgu ya da referans noktaları (Erdönmez ve Akı, 2005) olarak ifade edilebilir.

Bu çalışmada "landmark" teriminin Türkçe karşılığı olarak, "işaret öğesi" (Erkan, 2002; Erkan, 2006) ifadesi kullanılmıştır. İşaret öğeleri, noktasal referans oluşturan, kolay tanımlanabilen oluşumlardır (Lynch, 1973). Bu yapıların en önemli fiziksel karakteristiği, bağlam içerisinde kolayca hatırlanan, eşsiz birer öğe olmalarıdır (Lynch, 1973).

İşaret öğeleri aynı zamanda yerleşmenin tanımlanmasında, referans oluşturulmasında ve kişilerin daha sonra o yerleşmeyi anımsamalarında önemli rol oynamaktadır (Madran, 2001). Kız Kulesi deyince İstanbul, Anıtkabir deyince Ankara şehirlerinin hatırlanması işaret öğelerinin kentle ilişkisini ifade etmektedir. Kentlerin işaret öğeleri ile hatırlanmasının bir nedeni bireylerde uyandırdığı aidiyet duygusudur. Kentte aidiyet duygusunun; işaret öğelerinin, bölgesel kimliği yansıtan bir değer taşıması ve herkes tarafından tanınması ile ilgili olduğu düşünülmektedir (Beattie, 1990). İşaret öğeleri, "bizim kentimiz" düşüncesinin oluşmasında etken olan, kente karakter veren, dolayısıyla kentin sevilip, benimsenmesini sağlayan kentsel elemanlardır (Erkan, 2002).

Appleyard (1969), yaptığı araştırmalar sonucunda insanların binaları ya da yerleri hatırlamasında dört unsura ilişkin varsayımında bulunmuştur. Bunlar; fiziksel yapısının eşsiz olması (imaj oluşturabilme), gezerken görülebilir olması, kişisel aktivitelerle olanak vermesi, toplumdaki kültürel önemi'dir.

Fiziksel yapı; biçim, boyut, yüzey, kalite ve işaretler gibi değişkenleri içermektedir. Görülebilirlik ise, bakış yönündeki engeller, bakış noktasına olan uzaklık gibi etkenlerle bağlantılıdır. Yapının kullanım yoğunluğu, eşsizliği (kullanımda tek olması), sembolizmi, kültürel önemi açısından değerlendirilmektedir (Appleyard, 1969).

İşaret öğelerinin kolay tanınmasında belirli bir biçime sahip olması, arka planla tezat oluşturması ve mekânsal konumu ile öne çıkması önemlidir (Lynch, 1973). Pek çok noktadan görülebilen bir konumda olan işaret öğesinin algılanabilirliği de yüksek olmaktadır (Moon vd, 2010).

Kim (2002), işaret öğesini tarih, kültür, boyut, görsel biçim, konum, eşsizlik gibi özellikleri sınıflandırarak tanımlamıştır. Özellikle boyut ve görsel biçim en etkileyici unsurlardır. Boyutta hacim, yükseklik ve ölçek önemli iken, görsel biçimde görsel eşsizlik önemlidir (Moon vd, 2010).

Kentte yönlendirici bir işleve sahip olan işaret öğesi, global ve lokal olmak üzere ikiye ayrılmaktadır. Kentsel (global) işaret öğeleri (dağın zirvesi, kule, vs.), uzaktan rahatlıkla görülebil-

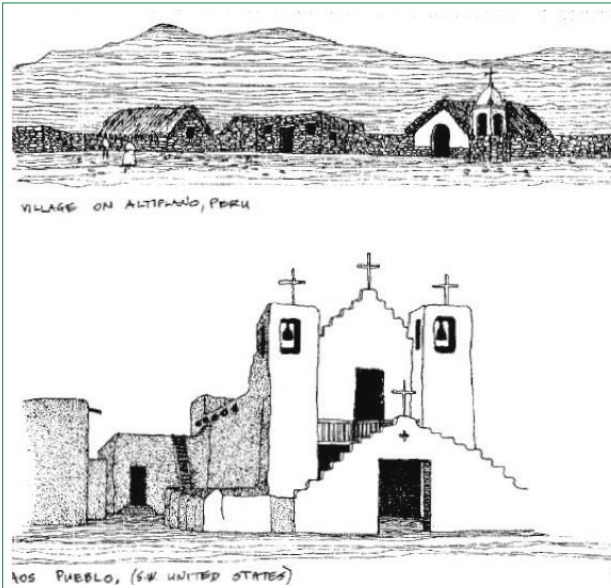


Şekil 1. Ostuni, kentlerinde ibadet yapıları-kent ilişkisi (Rapoport, 1990).

diklerinden, ziyaretçilerin kent içindeki hareketlerinde yer değiştirildikçe, yön tayin edilmesinde etkin olarak kullanılmaktadır. Yerel (lokal) işaret öğeleri (bir ev, sokak köşesi, kent mobilyası, vs.) ise yalnızca yakın mesafelerden görülebilmekte, ancak mekana kimlik verme ve adres bulmada etkili olmaktadır. (Steck and Malot, 2000). Çalışmanın gerçekleştirdiği dokuz ibadet yapısı içinde global ve lokal niteliklerdeki ibadet yapıları bulunmaktadır.

### Kent Kimliğinde İşaret Ögesi Olarak İbadet Yapıları

İbadet yapıları, maddi ve manevi hayatı bir çatı altında birleştirmektedir. Alexander (1977), ibadet yapılarının hem kutsal olduğunu hem de insan hayatında önemli bir geçit kapısı (doğum, ölüm, evlilik, vb.) oluşturduğunu ifade etmektedir. Dolayısıyla ibadet yapıları; insanları önemli zamanlarda bir araya getiren, topluluk bilincini güçlendiren, insanları sosyalleştiren mekânlardır.



Şekil 2. Solda Peruvian Altiplano, Taos Pueblo kentleri (Rapoport, 1990) ile sağda Safranbolu kenti ve ibadet yapıları ilişkisi (Günay, 1998).

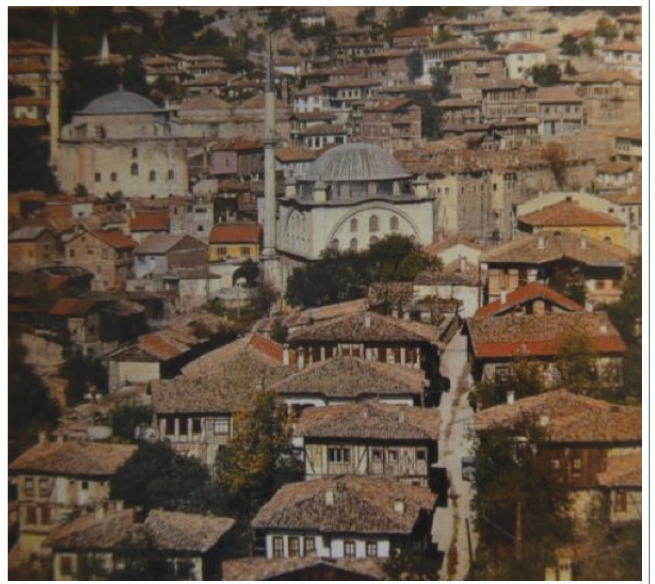
Bu durumda her kent, yaşayanlarının inancını yansıtan ibadet yapılarına sahiptir. Keleş'e (2012) göre toplulukların değer sistemleri, insan yaşamının türlü yönlerini etkilemiştir ve bu gerçek İslam kentinde minareler, Katolik kentlerinde katedraller ile anlamını bulmuştur. İnsanları buluşturan önemli kamusal alanlardan biri olan ibadet yapıları biçim-boyut farklılıkları nedeniyle kent dokusunda da belirgin işaret öğelerindedir.

İbadet yapıları, kent dokusunu oluşturan yapıların çoğunluğundan farklılaşarak dikkat çekmektedir. Örneğin genel dokusunda beyaz kireç badanası olan Ostuni (İtalya) şehrinde, kiliseler farklı malzeme ve renk kullanılarak silüette ortaya çıkarılmıştır. Buna ek olarak kiliselerin boyutları diğer yapı boyutlarına göre büyük olmakta ve kentin diğer yapılarına göre yüksek bir noktada konumlanmaktadır. Biçimleri ise çevredeki yapılarla göre kubbeleri ve çan kuleleri ile farklılaşmaktadır (Şekil 1).

Rapoport (1990), "The Meaning of the Built Environment" adlı kitabında yapı çevrenin okunması hakkında bilgiler verirken doku içinde işaret öğeleri olarak kiliseleri farklı kılan özelliklerini sıralamaktadır. Küçük bir çan kulesi, kemerli bir kapı gibi elemanların yanı sıra yapıyı çevreleyen bir duvar ve giriş kapısı, malzemede farklılıklar, kümelenmiş bir grup yapının içinde bağımsız duran kilise'nin özellikli bir yapı olduğunu anlatmaktadır.

Aynı şekilde, geleneksel kent dokusunun içinde camiler biçim olarak kubbe ve minaresi, kimi zaman yükseklik olarak çevre yapılarından farklılaşması ile dikkat çekmekte ve işaret ögesi olarak algılanmaktadır (Şekil 2).

İbadet yapılarının kültürden kültüre değişik biçimlerde farklı detayları olabileceğini ifade eden Alexander'a göre bu yapılar-





da temel olan ve değişmeyen şey, yapıya zor ve kademeli bir şekilde ulaşmaktır. İbadet yapılarında erişim katmanları, bekleme alanları bulunmaktadır. (Alexander, 1977). Kent dokusunda ibadet yapılarına erişmek için bazen bir avludan geçilmesi (kamusal-yarı kamusal ayrımı), geçiş alanlarının mekânın içinde de kademelenmesi bu duruma örnek verilebilir. Antakya'da gerçekleştirilen bu çalışmada, incelenen ibadet yapılarına taç ya da ferforje bir kapıdan girilmekte ve genelde içinde ağaçların bulunduğu avluya ulaşılmaktadır. Genellikle taş döşemesi olan avlunun içinde kot farklılıkları bulunmakta ve yüksek kottan ibadet yapısına erişilmektedir. Yapıların çevresinde olduğu gibi içinde de kademeler bulunmaktadır.

Özetle, ibadet yapıları kenti oluşturan dokuların içinde farklı malzeme, çatı biçimi ve örtüsü (kubbe, saçak vb.), yapı biçimleri (çan kulesi, minare, semboller, vb.), boyut, konum (açılı vb.), kademeli ulaşım gibi faktörlerle kentin algılanmasında egemen yapı olarak öne çıkmaktadır.

## Materyal ve Yöntem

Öncelikle yapılan literatür araştırması kapsamında "kimlik, imge, işaret öğeleri, ibadet yapıları" kavramları ile ilgili tezler, makaleler, kitaplar incelenmiştir. Sonrasında Antakya'nın tarihi, sosyo-kültürel yapısını anlamak ve Antakya'da ibadet yapılarının özelliklerini incelemek için yerleşmenin tarihi araştırılmıştır.

Bunun devamında ise ele alınacak ibadet yapılarının seçimini yapabilmek amacıyla kentsel mekânda incelemelerde bulunmuş, ibadet yapılarının seçiminden sonra gözlem, tespit ve belgeleme çalışmaları paralel yürütülmüştür.

Gözlem, tespit, belgeleme çalışmalarında uzman görüşüne dayalı olarak ibadet yapılarının kent dokusu içerisinde kentsel ölçekte fark edilebilirliği araştırılmıştır. Bu çalışmalardan sonra Antakya'da 100 kişiye anket uygulanmış ve ibadet yapılarının algılanabilirliği incelenmiştir. Gözlemler sonucunda elde edilen veriler, gerçekleştirilen ankettten elde edilen sonuçlar ile sınırlanmıştır. Bu bağlamda verilerin birbirini desteklediği ve ayrıştığı konular belgelenmiştir.

Anket ve gözlem verilerini destekleyebilmek, ibadet yapıları hakkında derinlemesine bilgi sahibi olmak amacıyla Antakya'daki dinler ile ilgili 2013 yılında din adamları<sup>1</sup> ile kişisel görüşmeler yapılmıştır.

## Gözlem-Tespit ve Belgeleme çalışmaları

Tezden üretilen bu çalışma uzun bir araştırma sürecini kapsadığından dolayı alana birden çok kez gidilmiştir. Alan çalışması,

Antakya'da 2012 yılı (Ekim, Aralık ayları), 2013 yılı (Aralık ayı), 2014 yılı (Ocak, Şubat, Eylül ayları) olmak üzere gerçekleştirilmiş, ibadet yapıları ve yakın çevresi gözlemlenerek fotoğraflanmıştır.

Antakya Belediyesi'nden alınan hâl-i hazır harita üzerinde belirlenen çalışma sınıırı dâhilindeki kiliseler, camiler ve sinagog işaretlenmiştir. Antakya'nın tarihi-kentsel sit alanından seçilen bir sinagog, üç kilise, beş cami yapısı inceleme kapsamına dâhil edilmiştir. Bu yapılar, sinagog, şehir dışında kalan St. Pierre hariç tüm kilise yapıları ve sit alanında kalıp kilise ve sinagoga yakın konumlanan cami yapılarıdır. Seçilen yapılar plan düzleminde 150<sup>2</sup> metrelik yakın çevresiyle birlikte ele alınmış ve yapıların konum, biçim, boyut, malzeme değişkenleri ile kent mekânındaki yakın çevre ilişkileri ve algılanabilirliği incelenmiştir. Konum, biçim, boyut, malzeme parametreleri belirlenirken; kent dokusunda işaret öğelerinin algılanmasını sağlayan farklılıklar ve yapıların hatırlanmasında etkili olan fiziksel özellikler etkili olmuştur.

Bu çalışmalar ile ibadet yapılarının işaret ögesi olma niteliklerini ve bu niteliklerinin kent kimliği üzerindeki etkilerini saptamak amaçlanmıştır. Elde edilen saptamalar çizimler ve çizelgeler yardımıyla sunulmaktadır.

## Anket

Antakya'da kent kimliğini etkileyen unsurların saptanması amacıyla, belirli noktalarda (Kurtuluş Caddesi, Hürriyet Caddesi, Ulu Cami önü, Uzun Çarşı), rastgele seçilen 50 adet yerli kullanıcıya ve karşılaştırma yapabilmek için de 50 adet Antakya'ya iş veya gezmek için gelmiş, Antakya dışında yaşayan turistlere ve ziyaretçilere anket uygulanmıştır. Anket formunun hazırlanmasında Appleyard'ın<sup>3</sup> (1969) çalışmasındaki anket sorularından yararlanılmıştır. Ankette üç soru sorulmuştur. Bunlardan ilki olan "Antakya deyince aklınıza gelen ilk üç şey nedir?" sorusu ile Antakya'nın kimlik bileşenlerinin saptanması hedeflenmiştir. İkinci olan "Antakya'da bilinen ibadet yapıları" sorusu ise Antakya'da öne çıkan ibadet yapılarını belirlemeyi amaçlamaktadır. Üçüncü soruda listedeki ibadet yapılarının, katılımcıya gösterilen haritada yerinin işaretlenmesi istenmiştir ve böylece ibadet yapılarının algılanabilirlik oranları saptanmaya çalışılmıştır.

## Antakya Kent Kimliği

Antakya, Akdeniz Bölgesi'nin doğu ucunda, denizden yüksekliği yaklaşık 80 m. olan ve kıydan 22 km. kadar içerde bulunan bir kenttir (Demir, 1996). Kentin ortasından geçen Asi Nehri, kenti eski ve yeni kent olmak üzere ikiye ayırmaktadır. An-

<sup>1</sup> Sinagog, Ortodoks ve Katolik Kilisesi ziyaret edilmiş olup, buradaki din adamları ile görüşmeler gerçekleştirilmiştir.

<sup>2</sup> İbadet yapıları 150 m.'lik yarıçapa sahip bir alanda yakın çevresi ile birlikte değerlendirilmiştir. Bunun nedeni ibadet yapılarının minare ya da çan kulesinden yapılan duyuların 150 metrelik alanda etkili olduğu saptanması temel alınmıştır (Aru, 1998).

<sup>3</sup> Appleyard, D. (1969) "Why Buildings Are Known: A Predictive Tool for Architects and Planners" çalışmasındaki anket soruları.

**Tablo 1.** Halep Vilayet Salnamesine göre 19. yüzyıl, 20. yüzyılın başı ve günümüzdeki nüfusun etnik dağılımı (Yurt Ansiklopedisi, 1982)

Dinlere göre yaşayan nüfus	Dinler	1891	1897	1914	2014
	Yahudi	221	252	357	45
	Hristiyan	5.750	6.496	12.125	1300
	Müslüman	54.423	60.038	78.054	346.629

2014 yılına ait veriler kişisel görüşmeler sonucu elde edilmiştir.

takya Kenti, Habibi Neccar Dağı yamaçlarında ve dağ ile Ası Nehri arasındaki düz ovada yerleşim göstermektedir.

Akdeniz ikliminin etkisinde olan Antakya'da kışlar ılık ve bol yağışlı, yazlar sıcak ve kurak geçer. Kentin Antik Çağ'daki planı, sokakların hâkim rüzgârı alacak şekilde güneybatı-kuzeydoğu yönünde konumlandığını göstermektedir (Demir, 1996).

Antakya, 2300 yıl önce Yahudilerin yerleştiği bir kent iken Helen, Roma, Bizans, Haçlılar Dönemlerinde Paganlık ve sonrasında Hristiyanlık dininin odağı, Arap, Selçuklu, Memlük ve Osmanlı Dönemlerinde İslamiyet'in hâkim olduğu bir kent olmuştur. Antakya'da Yahudiler, Hristiyanlar, Müslümanlar bir arada yaşamakta, Sünni - Alevi, Katolik - Ortodoks gibi etnik olarak farklı inançlar birlikte barınmaktadır.

Antakya; Yahudiler, Hristiyanlar, Müslümanlar için önemli bir kenttir. Kudüs'ten ayrılan Yahudilerin, Anadolu'da ilk olarak Antakya'ya yerleşmiş olması Antakya'yı onlar için önemli kılmaktadır. Dünyanın ilk kilisesi kabul edilen St.Pierre Kilisesi'nin ve yine Anadolu'daki ilk cami kabul edilen Habibi Neccar Camii'nin Antakya'da bulunması, Antakya'yı hem Hristiyanlar hem Müslümanlar için önemli ve değerli bir merkez haline getirmektedir.

Farklı inançların geçmişten bugüne bir arada yaşaması, Antakya'nın çok kültürlü bir kent olarak tanınmasını sağlamaktadır. 1891–1897–1914 yıllarında Halep Vilayet Salnamesine göre yapılan sayımlarda farklı dine mensup insanların Antakya'da yaşamış olduğu anlaşılmaktadır (Tablo 1). Bu da çok kültürlülüğün varlığını desteklemektedir.

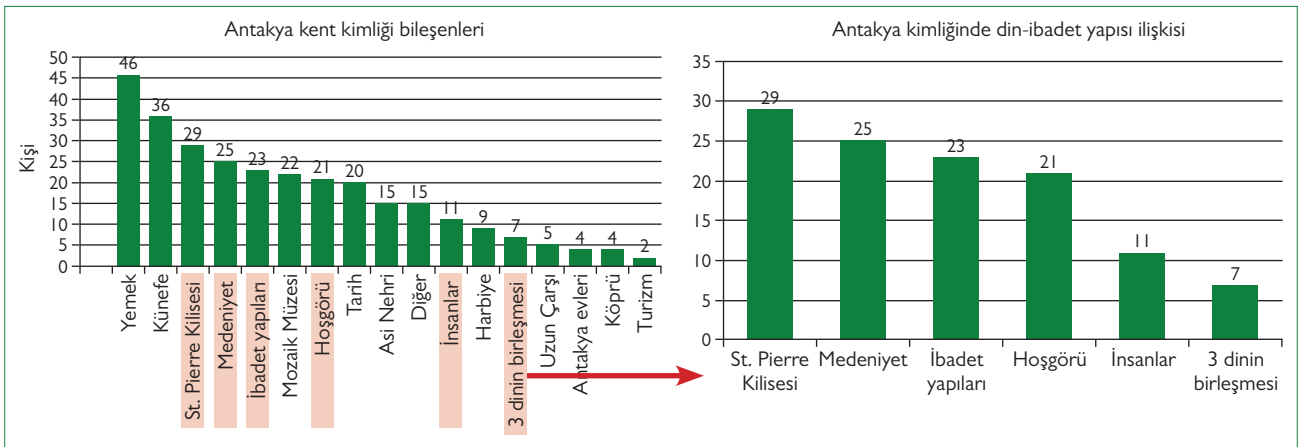
Antakya'da yaşayan farklı dine mensup insanlar birbirleri ile arkadaş, dost, akraba, komşu olmuşlardır. Antakya'yı anlatan 'Ezan, Çan, Hazan' isimli programda Hristiyan Sami Bey ve Müslüman Ata Bey'in arkadaşlığı, birbirlerini ötekileştirmeden sevmeleri bu duruma örnek gösterilebilir (Antakya: Ezan, Çan, Hazan). Antakya'da sosyal yaşam farklı inançların barış ortamında yaşanması ile devam etmektedir.

Antakya kent kimliği bileşenlerinin araştırıldığı ankette ilk sorunun cevaplarına göre, Antakya denilince ilk akla gelenler yemek kültüründen sonra St. Pierre Kilisesi (%29), medeniyet (%25), ibadet yapıları (%23), hoşgörü (%21), Antakya insanların sıcakkanlı olması (%11) ve 3 dinin birleşmesi (%7) gibi kavramlardır (Şekil 3).

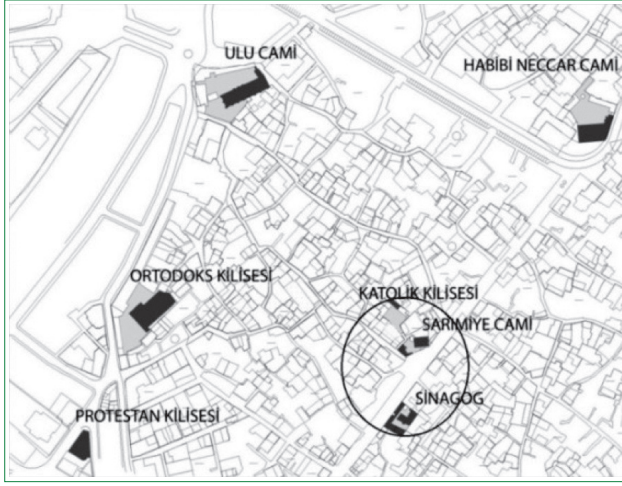
Antakya'nın anketler sonucu ortaya çıkan "üç dinin birleşme noktası" olduğu kavramını, fiziki mekânda somut olarak kanıtlayan bir özellik, farklı inançlara ait ibadet yapılarının bir arada konumlanmasıdır. Antakya'da Katolik Kilisesi, Sarımiye Camisi ve Sinagog birbirine çok yakın mesafelerde (yaklaşık 60 metrelik yarıçapa sahip bir alanın içinde) yer almaktadır (Şekil 4).

Antakya'nın dinlerin buluşma noktası olarak bilinmesini kentin silüetini oluşturan ibadet yapıları da desteklemektedir. Katolik Kilisesi'nin çan kulesinin ve Sarımiye Camisi'nin minaresinin bir arada görüntülenmesi bu duruma örnek gösterilebilir (Şekil 5).

Antakya'da bilinen/tanınan ibadet yapılarının saptandığı, anketin ikinci sorusuna verilen yanıtlara göre, Habibi Neccar Camii (%88), Ortodoks Kilisesi (%60), St. Pierre Kilisesi<sup>4</sup> (%54), Ulu



**Şekil 3.** Anket sonuçlarına göre Antakya denilince akla gelen öğeler ve bunların içinde ibadet yapılarının oranları.



Şekil 4. Antakya'da kilise, sinagog, cami konumu.

Camii (%54), Katolik Kilisesi (%46), Sinagog (%15), Protestan Kilisesi (%13), ziyaretler<sup>5</sup> (türbeler) (%10), Sarımiye Camii (%5) bilinen yapılarıdır (Şekil 6).

Yapılan ankette adı geçen ibadet yapılarına ek olarak Nacip Camii ve Affan Camii; inceleme alanının içinde kaldığından, diğer ibadet yapılarına yakın ve ilgi çekici konumlarından dolayı araştırmaya dâhil edilmiştir. Bunun sonucunda farklı ibadet yapılarının kentle fiziki ilişkilerini görmek açısından mevcut üç kilise, bir sinagog ve camiler (ikisi kent, üçü mahalle camisi) yani Antakya'nın geleneksel dokusunun güneybatı bölgesi inceleme kapsamında ele alınmıştır (Şekil 7).

İnceleme alanında kalan ve farklı dönemlerde yapılmış olan bu ibadet yapıları, kentin tarihsel ve kültürel niteliklerini de barındırdığından dolayı kent kimliğinde ve hafızasında belirgin öğeler olarak tanınmaktadır.



Şekil 5. Antakya fotoğrafında kimlik göstergesi (Diker Arşivi, 2014).

<sup>4</sup> St. Pierre Kilisesi; Dünyanın ilk bilinen mağara kilisesi ve Hristiyanlığın hac merkezi olduğu için Antakya kimliğinde önemli bir yere sahiptir. Hac/Silpius dağının içinde bulunan mağara kilise, diğer incelenen yapılardan uzak ve farklı bir konumda bulunduğundan dolayı çalışmanın kapsamı dışında bırakılmıştır.

<sup>5</sup> Ziyaretler, sayıca fazla olduğundan dolayı çalışmanın kapsamı dışında bırakılmıştır.

Arap ve Memlük Dönemi'nde Ulu Camii ve Habibi Neccar Camii'nin, 18. yy'da (Osmanlı Dönemi) Sarımiye Camisi ve Nacip Caminin, 19. yy'da (Osmanlı Dönemi) Affan Camisinin, Ortodoks ve Katolik Kilisesi'nin, Sinagog'un yapıldığı bilinmektedir. Eskiden Fransız elçilik binası olan Protestan Kilisesi ise 21. yy'da kilise olarak işlev görmeye başlamıştır.

## Antakya'da İbadet Yapıları

Antakya kimliği için önemli olduğu saptanan ibadet yapıları konum, biçim, boyut, malzeme ve renk özelliklerine göre değerlendirilmiş, bu niteliklerin yapıların algılanmalarına etkileri incelenmiştir.

### Konum

Konum; ibadet yapılarının plan düzleminde kent dokusundaki yerini anlamak amacıyla, parseli içindeki dolu-boş oranı, parsel içindeki yer seçimi, erişilebilirliği, sokakla ilişkisi gibi alt başlıklar yardımıyla incelenmiştir.

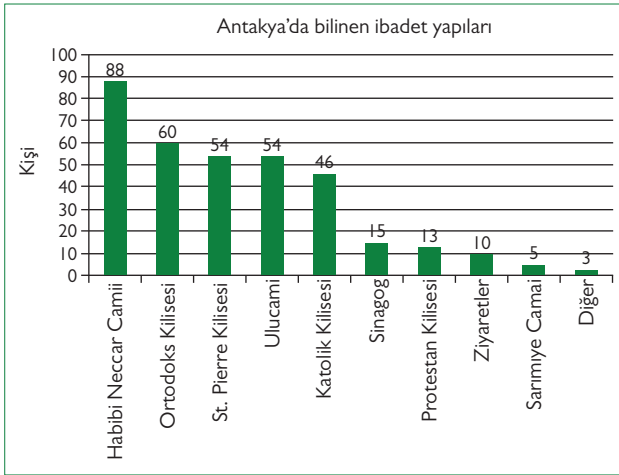
Sinagog ve Katolik Kilisesi hariç tüm ibadet yapıları, en az iki yolun kesiştiği düğüm noktalarında konumlanmaktadır. Dörtgen biçimlere sahip olan ibadet yapılarının hemen hemen hepsinde Antakya kent kimliğinin birer ögesi olan avlu (havuş), avlularda da portakal, limon ağacı başta olmak üzere çeşitli ağaç ve bitki türleri yer almaktadır. Sinagog, Ortodoks ve Katolik Kilisesi ile Ulu Camii giriş aldıkları yolun biçimini değiştirmeden konumlanmıştır. Habibi Neccar ve Sarımiye Camii, 1933–34 yıllarında Kurtuluş Caddesi genişletme çalışmalarından kaynaklanan yıkımlar nedeniyle yola taşmış, yol içe açılı konumlanmıştır. Sinagog, Katolik ve Protestan Kilisesi ile Sarımiye ve Nacip Camii tek kapıdan, diğer ibadet yapıları iki kapıdan giriş almaktadır. Ortodoks ve Protestan Kilisesi, yoldan yaklaşık bir metrelik yüksek kote yerleşmişken, diğer ibadet yapıları yol kotunda yerleşmiştir.

Özetle, Sinagog, Katolik-Ortodoks Kilisesi, Ulu ve Nacip Camii parseli çevreleyen duvarlar nedeniyle sokaktan tam fark edilmezken, Habibi Neccar, Affan, Sarımiye Camii ve Protestan Kilisesi düğüm noktalarında yer alıp, yola açılı konumlarından ötürü fark edilmektedir (Şekil 8).

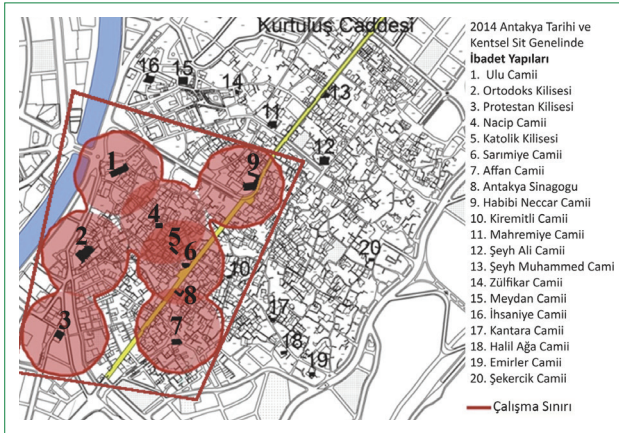
### Biçim

Biçim; ibadet yapılarının, biçimsel özelliklerine bağlı olarak, içinde buldukları dokudan farklılıkları araştırılmıştır.

Genel olarak ibadet yapıları öncelikle minare ve çan kuleleri ile dokuyu oluşturan diğer yapılardan farklı özellik göstermektedir. Çalışma alanında camilerin minareleri de birbirinden



Şekil 6. Anket sonuçlarına göre Antakya'da ibadet yapılarının bilinirliği.



Şekil 7. Antakya'da tarihi kentsel sit alanındaki ibadet yapıları\* ve çalışma sınırı.  
\*Kiremitli Camii, çalışma sınırının içinde kalsa da, ona benzer yapıda camiler incelenmiş olduğundan dolayı araştırma kapsamına girmemiştir.

farklı biçimlere sahiptir. Habibi Neccar, Sarımiye, Nacip Camii, iklimsel özellikler ile şekillenen, Antakya'ya özgü yarı açık ahşap şerefeli minareye sahipken Affan ve Ulu Camii'nin düz minaresi bulunmaktadır.

İbadet yapıları girişleri ile de dokudan ve birbirlerinden farklı özellikler göstermektedir. Sinagog, Ortodoks ve Katolik Kilisesi, Nacip Camii, Antakya'da sıkça rastlanan kabaltı<sup>6</sup> yapısının altındaki kemerli bir kapıdan giriş almaktadır. Affan Camii kemerli bir kapıdan, Protestan Kilisesi düz bir kapıdan, Sarımiye, Habibi Neccar ve Ulu Camii ise kemerli taç kapıdan giriş almaktadır.

Habibi Neccar Camii'nin ve Ortodoks Kilisesi'nin incelenen diğer ibadet yapılarından farklı olarak kubbeleri bulunmaktadır. Ortodoks Kilisesi'ndeki kubbe ve çan kulesi, güneydeki sokaktan ve üst kotlardan fark edilirken, Habibi Neccar

Camii'nin kubbesi ve minaresi hemen hemen her noktadan fark edilmektedir.

Katolik Kilisesi'nin eski işlevi bir konak iken, Protestan Kilisesi'nin eski işlevi Fransız Elçilik binasıdır. Sinagog ise eski bir Yahudi Konağı'ndan dönüştürülmüş ve restore edilmiştir (Cannudioğlu, 2013). Bu nedenle bu yapıların ibadet yapısı olarak ayırt edici bir biçimi yoktur. Protestan Kilisesi'nin üzerinde bulunan haç buranın dini bir yapı olduğunu ifade etmekte, aynı şekilde Katolik Kilisesi ve Sinagog'ta da kapının üstünde ve yanında tabela, dini sembol yer almaktadır.

İbadet yapılarının biçimlerine bakılınca Sinagog ve Katolik Kilisesi'nin dikkat çekmediği, diğer ibadet yapılarının kubbe, minare, çan kulesi, kapılardaki biçimsel değişimler ile fark edildiği söylenebilir (Şekil 9).

## Boyut

Boyut; ibadet yapılarının sokak ve insan ile ilişkisini anlamak için kesitler yardımıyla incelenmiştir. Kesit alınan yerler Şekil 8'de gösterilmiştir.

Cami yapıları yüksek minareleri sayesinde, kent dokusu içinde görülüp algılanabilmektedir. Habibi Neccar ve Ulu Camii dışındaki diğer camiler mahalle camileri olduğundan çok fazla dikkat çekmemekte ve bu iki cami daha uzak noktalardan fark edilebilmektedir. Katolik-Ortodoks Kilisesi, Sinagog yapısı buldukları sokaktan sadece avlu kapıları ile gözükmemektedir ve çan kuleleri sokak düzleminden fark edilmemektedir. Ortodoks Kilisesi'nin çan kulesi ve kubbesi güneydeki sokaklardan algılanabilmektedir. Protestan Kilisesi ise bulunduğu sokaktan yapısal özellikleri nedeniyle ibadet yapısı olarak fark edilememektedir.

Sinagog, Katolik Kilisesi, Nacip Camii'nin sokak cephesinde iki katlı yapılar yer almaktadır. Bu yapılar ile sokaktan ayrılan ibadet yapıları avlu içinde tek katlı ana yapıdan oluşmaktadır. İki katlı olan ibadet yapıları Ortodoks ve Protestan Kilisesi, Habibi Neccar, Sarımiye ve Ulu Camii'dir.

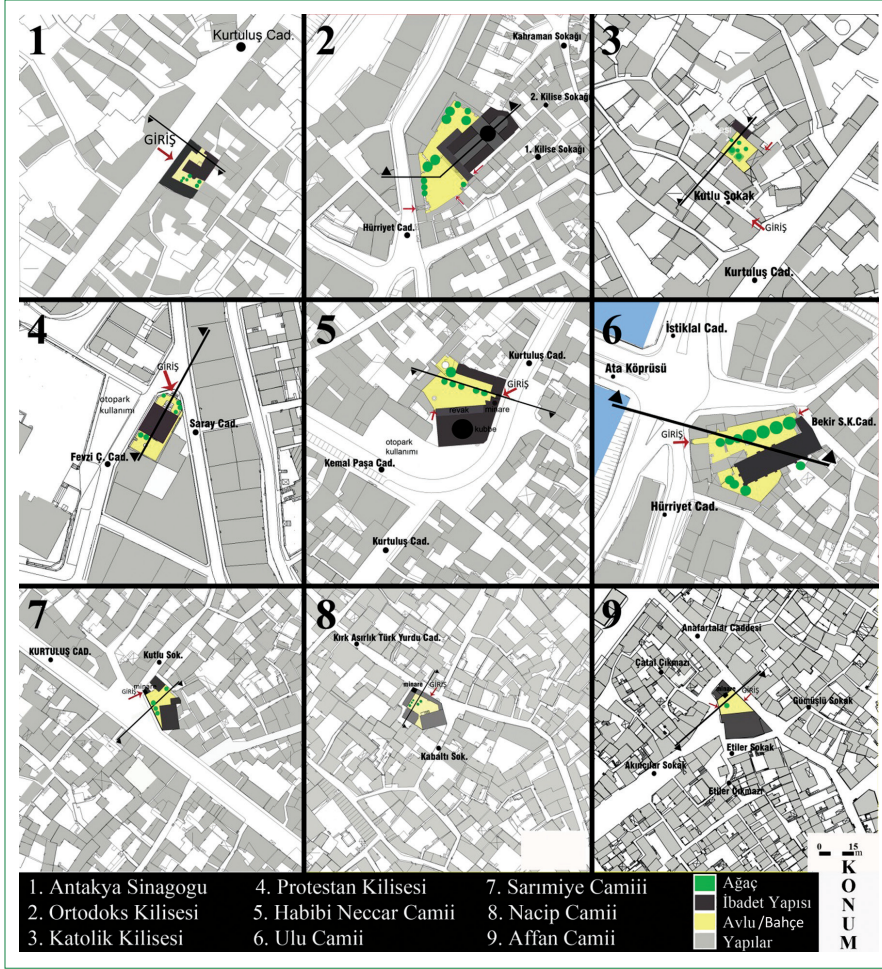
İncelenen ibadet yapılarından Sinagog ve Katolik Kilisesi boyutlarıyla çevredeki geleneksel doku içinde kolay ayırt edilmediğinden yerel işaret öğeleri olarak sınıflandırılabilir. Affan, Nacip, Sarımiye, Ulu Camii minare yükseklikleri ile doku içinde kolay algılanmaktadır. Ortodoks Kilisesi ve Habibi Neccar Camii ise yüksek kubbeleri ile en çok dikkat çeken ibadet yapıları olmaktadır (Şekil 9).

## Malzeme ve Renk

Malzeme, kentsel doku içinde ibadet yapılarının algılanmasındaki diğer bir ölçüt olması sebebiyle incelenmiştir.

<sup>6</sup> Kabaltı, Alioğlu'na göre (2000) sokak üstlerinde altta bir geçit bırakılarak yapılmış odalardır (Karagülle, 2009).





Şekil 8. Konum açısından incelenen dokuz ibadet yapısı.

Bütün ibadet yapıları Antakya yöresel kimliğini yansıtan beyaz renkli, kesme taş malzeme ile inşa edilmiştir. Malzeme ve renk farklılığı, sadece Fransızlar'dan kalma bir yapının dönüştürülmesi ile ibadet yapısı olarak işlev verilmiş, sarı küfeki taşından yapılmış olan Protestan Kilisesi'nde bulunmaktadır.

Gözlem-tespit-belgeleme çalışmalarından sonra Antakya kimliğinde ibadet yapılarının etkisinin anlaşılması ve analizlerin sınanması için anket yapılmıştır. Anketin üçüncü sorusunda analizlerde incelenmiş olan dokuz ibadet yapısının verilen hâlihazır haritada yerlerinin işaretlenmesi istenmiştir. Anket sorusu Antakya'da çalışan, yaşayan yerlilere ve Antakya'ya gezmeye gelen turistlere sorulmuştur. Bu soruyla ibadet yapılarının yerlerinin doğru bir şekilde algılanabilirliği test edilmiştir.

Buna göre anket çalışmasına verilen yanıtlarda Habibi Neccar Camii'nin yeri %93 oranıyla ilk sırada doğru olarak bilinmiştir. Bu da biçimi, boyutu ve konumuyla önce çıkan bir yapı olması sebebiyle beklenen bir sonuçtur. Yerleri doğru bilinen yapılardan Ulu Camii %83 oranıyla ikinci, Ortodoks Kilisesi %76

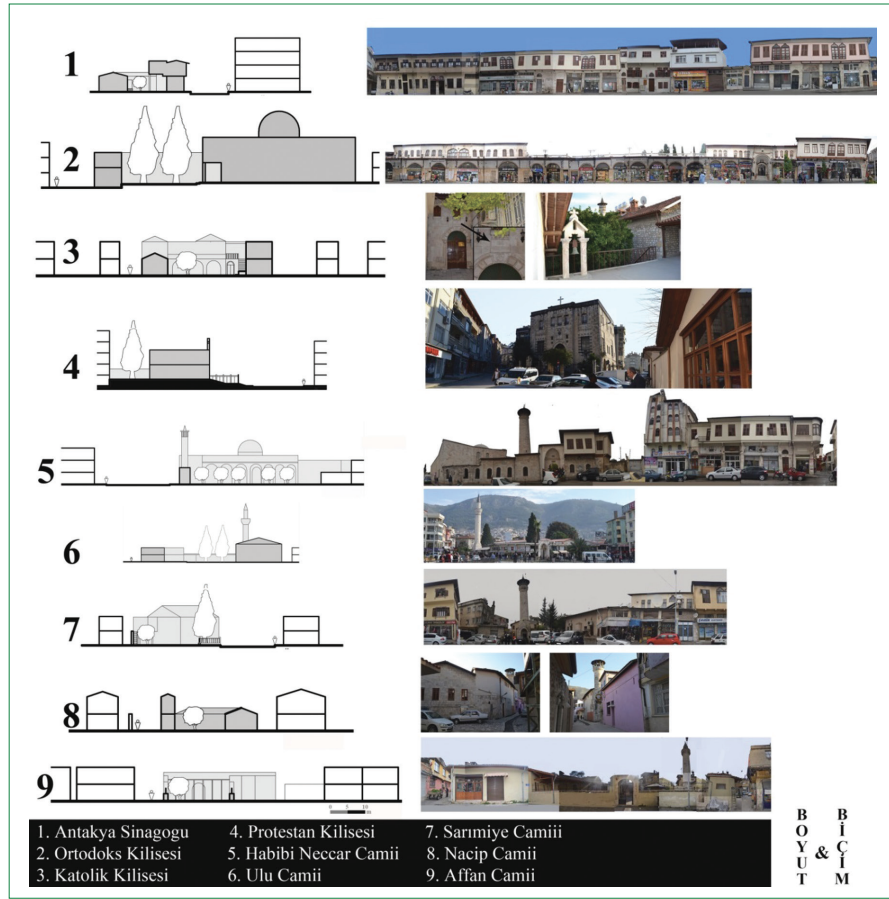
oranıyla üçüncü, Katolik Kilisesi %61 oranıyla dördüncü sırada yer almıştır. Bu sırayı Affan, Sarımiye Camii ve Protestan Kilisesi izlemiştir. Sinagog ve Naci Camii'nin yerleri çok az oranda doğru bilinmiştir (Tablo 2).

İbadet yapılarının analiz ve anket sonucunda algılanabilme nedenleri bulgular kısmında açıklanacaktır.

## Bulgular

İbadet yapılarında konum, biçim, boyut, malzeme özelliklerinin değerlendirilmesiyle en çok algılanan yapılar Habibi Neccar, Sarımiye Camii ve Protestan Kilisesi'dir.

Habibi Neccar Camii, önemli yolların bulunduğu kavşak üzerindeki açık konumu, birden fazla girişe sahip olması, minaresi ile her noktadan görülebilmesi gibi fiziksel özellikleri ile algılanmaktadır. Yapılan anket sonuçları da Habibi Neccar Camii'nin tarihsel-kültürel değeri ile hemen hemen herkes tarafından (%93) bilindiğini gösterirken, analiz sonuçlarını desteklemektedir.



Şekil 9. Boyut ve Biçim açısından incelenen dokuz ibadet yapısı (kesit yerleri için bakınız: Şekil 8).

Protestan Kilisesi, analizlerde, önündeki boşluğu tanımlaması ve çevre yapılara göre yüksek olması ile dikkat çekerken, anket sonuçlarında ibadet işlevi ile tasarlanan bir yapı olmadığından dolayı az bilinmektedir. Sarımiye Camii'nin ise analizler sonucunda sık kullanılan bir aksta açılı konumlandığı, minaresi ile uzak noktalardan da fark edildiği için bilinmesi beklenmiş ancak anket sonuçları bunun aksini göstermiştir. Bu konuda caminin önündeki boşluğun araç otoparkı olarak kullanılmasının caminin algılanmasını olumsuz etkilediği düşünülmektedir.

Anket sonuçlarına göre tarihsel-kültürel değeri ile en çok bilinen ikinci yapı olan Ulu Camii, analiz sonuçlarında da kente giriş noktasında bulunması ve uzak noktalardan görülen uzun minaresi ile tanınan bir yapıdır. Bu duruma benzer olarak Ortodoks Kilisesi analizlerde kentin birçok noktasından fark edilen kubbesi-çan kulesi ile algılanmaktadır. Aynı zamanda tarihsel önemi, Hristiyanlar cemaati tarafından kullanılmaya devam edilmesi, anket sonuçlarına göre konumunun %76 oranında bilinmesini sağlamaktadır.

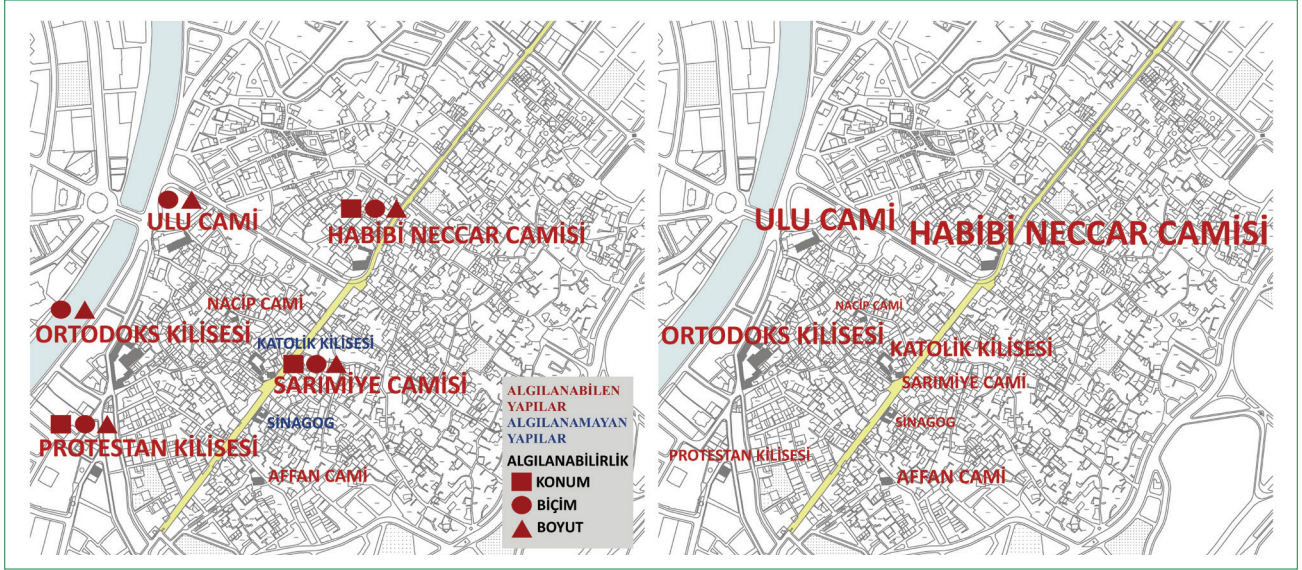
Affan Mahallesi ile aynı ismi taşıyan ve anket sonuçlarına göre %55 oranında -özellikle yerliler tarafından- bilinen

Tablo 2. Anket sonucu haritada yerleri bilinen ibadet yapılarının oranları

Haritada yerleri bilinen ibadet yapılarının oranları		
1	Habibi Neccar Camii	%93
2	Ulu Camii	%83
3	Ortodoks Kilisesi	%76
4	Katolik Kilisesi	%61
5	Affan Camii	%55
6	Sarımiye Camii	%44
7	Protestan Kilisesi	%37
8	Sinagog	%24
9	Nacip Camii	%6

Affan Camii'nin, analizlerde çok fark edilmemesi, dar bir sokakta konumlanan mahalle camisi olmasından kaynaklanmaktadır. Hem Analiz hem de anket sonuçlarına göre, mahalle arasında dar bir sokakta kalan ve sık kullanılmayan bir yapı olan Nacip Camii de çok bilinmeyen ibadet yapılarından biridir.





Şekil 10. Analiz ve anket yöntemleri sonucunda ibadet yapılarının algılanabilirliği.

Yapılan çalışma sonucunda dikkat çekici bulgulardan biri de analizlerde iç sokakta yer aldığından dolayı çok algılanamayan Katolik Kilisesi'nin, konumunun aksine anketler sonucunda, yerli halk ve ziyaretçiler tarafından bilinmesidir. Bunun nedeni; Antakya tanıtım fotoğraflarında, Katolik Kilisesi'nin çan kulesinin Sarimiye Camii minaresi ile olan fotoğrafının kullanılmasıdır. Bu durum ibadet yapısının fiziksel olarak fark edilmesine rağmen tarihsel, kültürel ve turistik önemi ile kent kimliğinde önemli bir yeri olduğunu göstermektedir.

Antakya Sinagog'u ise önemli bir aksta yer almasına rağmen fiziksel özellikleri ile ibadet yapısı olarak algılanması ve doku içinde ayırt edilmesi zor olan bir yapıdır. Ayrıca bu yapı, Yahudi cemaatinin az sayıda olmasından ve az kullanılmasından dolayı anket sonucunda da çok bilinmemektedir.

Antakya'da ibadet yapılarının algılanabilirliği ve bunun kent kimliğine etkisinin araştırıldığı bu çalışmada analiz ve anket sonuçları Şekil 10'da şematik olarak açıklanmıştır. Şekildeki ilk haritada gözlem sonuçları, ibadet yapılarının konum-biçim-boyut parametreleri ile algılanma oranları ifade edilmiştir. Kırmızı renkli yazılar algılanan, mavi renkli yazılar ise algılanmayan yapıları ifade etmektedir. Habibi Neccar, Sarimiye Camii, Protestan Kilisesi konum-biçim-boyut özelliklerine göre algılanırken, Ulu Camii, Ortodoks Kilisesi biçimi ve boyutuyla algılanmakta, Katolik Kilisesi ile Sinagog ise algılanmamaktadır.

Şekil 10'daki ikinci haritada ise anket sonuçlarına<sup>7</sup> bağlı olarak Habibi Neccar ve Ulu Camii'nin, Ortodoks Kilisesi'nin algılandığı, Sinagog'un ve Nacip Camii'nin de en az oranda algılandığı gösterilmiştir.

<sup>7</sup> Şekil 10'un sağdaki görselinde ibadet yapılarının isimlerinin yazı puntosu büyüklüğü ile anket sonuçlarına göre ibadet yapılarının algılanabilirliği arasında doğru bir orantı kurulmuştur.

Bir işaret ögesi olan ibadet yapılarının fiziki olarak sahip olduğu özellikler ile (yol mekânına açılı konumlanma, yolların kesişim noktalarında yer alma, çan kulesi-minare gibi biçimsel olarak farklı mimari elemanları bulundurma, çevre yapılardan farklı yükseklik ve renge sahip olma) kentsel doku içinde algılanmaları, bağlı olarak bilinip tanınmaları, bu yapıların kullanıcıların ve ziyaretçilerin hafızasında ve kentin kimliğinde yer edinmesini sağlamaktadır. Fakat anket çalışması sonuçlarına göre fiziksel özellikleri ile dikkat çeken tüm ibadet yapılarının (Sarimiye Camii-Protestan Kilisesi) algılanabildiğini ve bilindiğini söylemek mümkün değildir. Bu durum, kent kimliğinde işaret öğelerinin algılanmasında fiziki farklılıkların etkili olduğu ancak yeterli olmadığı kanısını doğurmaktadır.

## Sonuç

İnsanların kentle ilişki kurması sonucunda ortaya çıkan kent kimliği, kenti diğer kentlerden ayıran özelliklerin tümüne verilen addır. Antakya, farklı inançlara sahip toplulukların bir arada yaşadığı bir kent kimliğine sahiptir. Anket sonuçlarına göre, "Medeniyet (%25)", "hoşgörü (%21)", "St.Pierre Kilisesi (%29)" gibi terimlerle tanımlanan Antakya'da kimliği yansıtan somut araçlardan biri ibadet yapıları ve bunların birbirlerine göre konumlarıdır. Kentte güçlü işaret öğeleri olan ibadet yapıları, kent dokusunda dikkat çeken; konum, boyut, biçim, malzeme farklılıkları ile öne çıkan, dini ve sosyokültürel bir takım işlevleri içeren, sembolik-tarihsel-kültürel değerler atfedilen mekânlardır. Bu nedenle bu çalışmada, Antakya kent kimliğini, ibadet yapıları üzerinden tanımlamak amaçlanmıştır.

Gerçekleştirilen çalışmalar sonucunda en çok bilinen ibadet

yapılarının sırasıyla Habibi Neccar Camii, Ulu Camii, Ortodoks Kilisesi olduğu saptanmıştır. Bu yapıların daha çok bilinmesinin nedenleri Appleyard'ın (1969) dediği gibi görülebilir olma, Lynch'in de (1973) ifade ettiği gibi biçim ile arka plan arasında oluşan zıtlığa bağlı algılanabilmelidir. Ayrıca bu yapılar, önemli düğüm noktalarında yer aldığından, kubbe-minare-çan kulesi gibi yapısal elemanlara sahip olduğundan ve çevrelerinden boyutları ve malzemeleri ile farklılaştığından dolayı kolay fark edilmektedir. Tarihi, sembolik değer taşıyan, sahip oldukları anlam ile hafızada yer tutan, kullanılmaları neticesinde bilinip, hatırlanan bu yapılar, tüm bunlara bağlı olarak Antakya kent kimliğini de yansıtmaktadır.

Moon vd. (2010), pek çok noktadan görülebilen bir konumda olan işaret öğesinin tanınabilir olduğunu ifade etmektedir. Habibi Neccar Camii, tarihi bir aks olan Kurtuluş Caddesi üzerinde birden fazla noktadan görülebilen ve %93 oranında yeri doğru bilinen bir yapıdır. Habibi Neccar Camii'nin Antakya'da en çok bilinen ibadet yapısı olmasının bir diğer nedeni de Anadolu'nun bilinen ilk cami yapısı olması ve Habibi Neccar adlı kişinin Antakya kent tarihinde önemli bir yer tutmasıdır. Bu durumun aksine Nacip Camii'nin, karmaşık konut dokusu içinde, dar ve yoğun kullanılmayan bir sokaktan giriş alması sonucunda hem yapılan analizlere hem de anket sonuçlarına göre dikkat çekmeyen bir yapı olduğu görülmektedir.

Appleyard'a (1969) göre aktiviteler yani yapıya biçilen işlevler, bir yerin bilinmesine yardımcı olmaktadır. Protestan Kilisesi, analizlerde fiziksel olarak görülebilmesine rağmen kullanıcı ve ziyaretçiler tarafından işlevi bilinmeyen bir yapıdır. Bunun nedeni yapının ibadet amaçlı inşa edilmemiş olması, bağlı olarak ibadet yapısı niteliklerine sahip olmamasıdır.

Antakya'da Protestan Kilisesi haricinde incelenen tüm ibadet yapılarının kentsel dokuda avlu birimleri ile bir ara geçiş yarattığı tespit edilirken, Alexander'ın (1977) ifade ettiği gibi ibadet yapılarına erişim katmanlarının bulunduğu gözlenmiştir.

Dünyanın ilk kilisesine ve Anadolu'nun ilk camisine sahip olan Antakya, inanç turizmi açısından önemli bir potansiyele sahip bir kenttir. Bu çalışma ile elde edilen sonuçlardan biri Antakya kent kimliğinde ibadet yapılarının büyük öneme sahip olduğudur. Bu kimliğin korunması ve sürdürülebilmesi ibadet yapılarının korunması, kent dokusu içindeki etkilerinin sürdürülmesi ile mümkündür. Bunun için Antakya genelinde;

- İbadet yapıları; çevresindeki yapılar, yollar, avlu, sokak, duvar gibi öğelerle hem sokak hem kent ölçeğinde bütün olarak değerlendirilip korunmalıdır.
- İbadet yapılarının silüette de algılanması için, bu yapılarının bulunduğu bölgelerde, ibadet yapılarının saçak yüksekliğini aşan yapılara izin verilmemelidir.
- İbadet yapılarının algılanmasını engelleyen; kapılarının, duvarlarının ve çevresindeki yapıların üzerindeki reklam pa-

noları, afişler, tabelalar, tarihi dokuya uyumsuz üst örtüler kaldırılmalı, bu alanlara uygun kentsel mobilyalar tasarlanmalı ve bu yapıların önlerindeki boşluklara araçların park etmesi önlenmelidir.

- Halk sahip olduğu değerlerin farkında olmalı ve uzmanlar tarafından bu değerlerin korunması için bilinçlenmelidir.
- Kimliği yansıtan önemli ibadet yapılarının gezilebileceği gezi rotaları belirlenmeli ve Antakya'daki inanç turizmi-zenginliği dünyaya yansıtılmalıdır.



## KAYNAKLAR

- Alexander, C. (1977). *A Pattern Language*. Oxford University Press, New York: 332-333
- Antakya Ezan, Çan, Hazan 4. Bölüm,[<https://www.youtube.com/watch?v=Wgv1fLxafs4>], Erişim Tarihi (11.07.2015).
- Appleyard, D. (1969). Why Buildings Are Known: A Predictive Tool for Architects and Planners. *Environment and Behavior*, 1 :2, s.131. Berkeley.
- Aru, A. K. (1998). Türk Kenti. Yapı-Endüstri Merkezi Yayınları, İstanbul
- Aydınlı, S. (1993). Mimarlıkta Estetik Değerler. İTÜ Mimarlık Fakültesi Baskı Atölyesi, İstanbul: 24-74
- Beattie, N.J.W. (1990). Imageability and Cultural Identity. *Culture, Space, History*, 5: 116
- Can, H., Karakaş, S. (2005). Bilişsel Süreçlerde Alzheimer Tipi Demansa Bağlı Değişiklikler. *Klinik Psikiyatri*, B:37-47.
- Cannuduoğlu, Ş. (2013). Kişisel Görüşme. Antakya. 25.01.2013
- Cheshmehzangi, A. (2014). Spatial Syntagma and Identity of a Place: Sensing, Relating to, and Knowing a Place. *Journal of Human Behavior in the Social Environment*, Çin, 24:799–810-801
- Demir, A. (1996). Çağlar İçinde Antakya. Akbank Yayınları, İstanbul: 13-221
- Erdönmez, E., Akı, A. (2005). Açık Kamusal Kent Mekânlarının Toplum İlişkilerindeki Etkileri. *Megaron, YTU Mim. Fak. e-Dergisi*, Cilt 1, Sayı11, s.67-98.
- Erkan, Ç. N. (2002). Kastamonu Örneğinde Anadolu Kenti İmaj Ögeleri ve Değişim Süreci. Doktora Tezi, YTU Fen Bilimleri Enstitüsü, İstanbul: 31-37
- Erkan, Ç. N., (2006). Gelişme Konut Alanlarında -Kentsel İmaj Bağlamında- Kimlik Sorunları”, *Mimar.ist Dergisi*, Sayı1: 19.
- Es, M. (2007). Kent üzerine Düşünceler. *Okutan Yayıncılık*, 49
- Günay, R. (1998). Türk Ev Geleneği ve Safranbolu Evleri. Yapı Endüstri Merkezi Yayınları, İstanbul: 113-122
- Güvenç, B. (1991). Kentlerin Kimliği Ve Antalya Örneği Üzerine Notlar, Öneriler, Örnekler. *Mimarlık Dergisi*, 01: 244
- Güvenç, B. (1993). Türk Kimliği. 4.Baskı, Remzi Kitabevi A.Ş., İstanbul s.3, 9
- Karagülle, C. (2009). Yerel Verilerin Konut Tasarım Sürecinde Değerlendirilmesi: Mardin Örneği. İTÜ, Fen Bilimleri Enstitüsü, Doktora Tezi, İstanbul: 70
- Keleş, R. (2012). Kentleşme Politikası. İmge Kitabevi Yayınları, Ankara: 126-127
- Lewicka, M. (2008). Place Attachment, Place Identity, and Place Memory: Restoring the Forgotten City Past. *Journal of Environmental Psychology* 28, Polonya, 209–231
- Lynch, K. (1973). Kent İmgesi. Türkiye İş Bankası Kültür Yayınları, İstanbul: 4-62, 87.
- Madran, E. (2001). Kent Belleğinin Oluşumunda Mimarlık Yapıtları. *Mimarlık Dergisi*, (298): 47-49
- Moon, K. S., Lee, H. S., Min, K. M., Lee, S. J., Kim, H. J., Kim, J. J. (2010). An Analysis of Landmark Impact Factors on High -Rise Residential Buildings Value Assessment. *International Journal of Strategic Property Management* 14, 105–120, Kore.
- Önem, B., Kılıçaslan, İ. (2005). Haliç Bölgesinde Çevre Algılama ve Kentsel Kimlik. İtü Dergisi/a. Mimarlık, planlama ve tasarım, Cilt:4, Sayı:1, İstanbul, 115-125.
- Rapoport, A. (1990). *The Meaning of the Built Environment*. The University of Arizona, United States of America: 41-42
- Relph, E. C. (1976). *Place and Placelessness*. Pion Limited, 207 Brondesbury Park, London, England: 47-56
- Seamon, D. (2014). Place Attachment and Phenomenology The Synergistic Dynamism of Place. *Place Attachment Advances in Theory, Methods and Applications*, by Routledge, Edited by Lynne C. Manzo and Patrick Devine-Wright, Chapter 1, Newyork, s.17
- Streck, S. D., Mallot, H. A. (2000). The Role of Global and Local Landmarks in Virtual Environment Navigation. *Presence*, 9: 1, 69-83, Almanya.
- Tekeli, İ. (1991). Kent Planlaması Konaşmaları. TBMM Mimarlar Odası Yayını, Ankara, 79-88.
- Tekeli, İ. (2011). *Tasarım, Mimarlık ve Mimarlar*. Tarih Vakfı Yurt Yayınları, İstanbul: 58-64
- Türk Dil Kurumu. TDK, [www.tdk.com.tr](http://www.tdk.com.tr), Erişim Tarihi: 17 Şubat 2014.
- Ujang, N. (2009). Place Attachment and Continuity of Urban Place Identity. *Procedia - Social and Behavioral Sciences* 49 (2012), Malezya: 156 – 167
- Ünügür, S. M., Beyhan, Ş. G. (2005). Çağdaş Gereksinimler Bağlamında Sürdürülebilir Turizm ve Kimlik Modeli. *İTÜ Dergisi/A Mimarlık, Planlama, Tasarım*, 4 (2): 79-87
- Yurt Ansiklopedisi Türkiye. İl İl: Dünyü, Bugünü, Yarını. (1982). *Anadolu Yayıncılık A.Ş.*, İstanbul, 5: 3369-3504