

## ARAŞTIRMA / ARTICLE

# Açık Geçirgen Mahalle Kavramı ve Levent Bölgesi'nde Açık Geçirgen Mahalle Sisteminin Geliştirilmesine Yönelik Tasarım Kriterlerinin Tanımlanması

## *Definition of Open-Permeable Neighborhood Concept and Design Criteria for Development of an Open-Permeable Neighborhood System in the Levent Region*

 Melih Birik,  Ömer Devrim Aksoyak,  Özlem Çalışkan

Mimar Sinan Güzel Sanatlar Üniversitesi Mimarlık Fakültesi, Şehir ve Bölge Planlama Bölümü, İstanbul

### ÖZ

Levent Bölgesi'nde, yaklaşık üç kilometrelik yürünebilir nitelikteki kentsel kamusal ve özel alanların kademelenmesiyle oluşan ve mahallelerin işlev odaklarını birleştiren geçitler, sokaklar, caddeler sisteminin oluşturduğu kentsel doku, farklı dönemlerde tasarlanmış Açık Geçirgen Mahalleleri birbiriyle ilişkilendirerek yaşayan bir sistem oluşturmaktadır. Bu bağlamda makale, Levent Bölgesi için geliştirilen üniversite araştırma projesinin sonuçlarını değerlendirmektedir. Açık Geçirgen Mahalle kavramı, kentsel mekânın fiziksel bileşenlerinin dinamik etkileşiminden yola çıkarak mahallenin yeniden tanımlanması üzerine geliştirilmiştir. Araştırma yöntemi iki aşamada ele alınmış; mekânın yapısal bileşenleri ve kullanıcı deneyimi üzerinden geliştirilen analitik çalışmalar ortak bir kentsel rota üzerinde sorgulanmıştır. İlk aşama, yaklaşık otuz yıllık bir süreçte yerel imar planlarının oluşturduğu yapısal özellikler ve mekânsal planlama ve tasarım kurgusuna dayalı analizleri içermektedir. İkinci aşama, Açık-Geçirgen Mahalle ile ilgili mekânsal analizler sonucunda elde edilen verilerin kullanıcı deneyimi üzerinden günlük yaşamda nasıl karşılık bulduğunu ortaya koymak üzere yapılandırılmıştır. Sonuç olarak, araştırma projesi kapsamında, İstanbul Levent Bölgesi olarak tanımlanan; Levent, Akatlar, Etiler ve Uçaksavar alt bölgelerinin oluşturduğu kentsel sistem üzerinde, Açık Geçirgen Mahalle kavramına ait nitelikler belirlenmiştir. Elde edilen bulguların kentsel tasarım disiplini çerçevesinde değerlendirilmesiyle Levent Bölgesi'nde mekânsal belleğin devamlılığını sağlayacak, yaşam kalitesini artıracak tasarım kriterlerinin ortaya çıkarılması amaçlanmıştır.

Anahtar sözcükler: Açık geçirgen mahalle; kent kimliği; kent rotası; kentsel tasarım; konut alanı tasarımı; Levent bölgesi.

### ABSTRACT

The urban texture formed by the hierarchic relations of walkable urban public and private areas of approximately three kilometres in the Levent Region and the system of passages, streets and avenues that combine the functional focal points of the neighbourhoods, creates a living system by linking the residential areas that have been designed in different periods. In this context, the article evaluates the results of the university research project developed for the Levent Region. The concept of Open-Permeable Neighbourhood is considered as a spatial reading methodology developed on the redefinition of the neighbourhood based on the dynamic interaction of the physical components of the urban space. The research method in question has been considered in two stages. The first stage includes analysis based on the structural features and the spatial planning and design setup created by the local development plans in a period of approximately thirty years. The second stage is structured in order to reveal how the data obtained about the Open-Permeable Neighbourhood as a result of spatial analysis corresponds to daily life through the user experience. In this context, the defined spatial analysis method was used and the characteristics of this phenomenon were determined. By evaluating the findings obtained within the framework of the urban design discipline, it is aimed to reveal the design criteria that will ensure the continuity of the spatial memory in the Levent Region and increase the quality of life.

Keywords: Permeable neighbourhood; urban identity; urban path; urban design; housing design; Levent region.

Geliş tarihi: 19.03.2021 Kabul tarihi: 03.10.2021

Online yayımlanma tarihi: 16.05.2022

İletişim: Melih Birik

e-posta: melih.birik@msgsu.edu.tr



## Giriř

İstanbul Levent Bölgesi'nde 1950'lerden 1980'lere uzanan dönemde çoğunluęu memur ve iřçi konutları olarak tasarlanan yerleřim alanlarına ait mevzii imar planları ve vaziyet planları incelendięinde, mekâna ait baęlantıların süreklilięini gözeten ve süreç içerisinde bu süreklilięin eklenmesiyle geliřen tanımlı bir kentsel sistemin varlıęı okunabilmektedir. Arařtırma sürecinde bölgenin mekânsal kimlięini oluřturduęu ortaya ıkarılan ve Açık Geirgen Mahalle sistemi olarak tanımlanan tasarımı ve planlama yaklařımı günümüzde yoğun kentsel dönüşüm baskısı altındadır. Bölgede artarak devam eden kapalı site, ofis, rezidans ve alışveriş merkezi uygulamaları mülkiyet dokusunda kamusal ve özel mekânları keskin sınırlarla ayırarak, alanda tespit edilen özgün mekânsal süreklilięi ortadan kaldırmaktadır. Büyük parseller ve yapı adaları bazında "kapatılma" sürerken, yerel önceliklerin dışında geliřen kentsel müdahale tehditleri artmaktadır.

Bu makaleye girdi saęlayan arařtırmanın içerięi, İstanbul Levent Bölgesi'nde yaklařık otuz yıllık zaman sürecinde birbirinden bağımsız tasarlanmış konut alanlarının oluřturduęu bütüncül yapısal organizasyonun mekânsal ve işlevsel niteliklerinin tespit edilmesi ve bu niteliklerin kullanıcı deneyimi üzerinden sorgulanması amaçlarıyla kurgulanmıştır. Bu bağlamda arařtırma sürecinde mekânsal analizler, saha çalışması ve buna paralel anket çalışmasıyla birlikte gerçekleştirilen tüm aşamalar sonucunda Açık Geirgen Mahalle sistemi yapısının oluřum mekanizmaları ortaya ıkarılmıştır. Makalede arařtırma verilerinden yola ıkarak, Açık Geirgen Mahalle sistemini oluřturan kentsel bileřenler tanımlanmakta ve hızlı kentsel deęişim karşısında söz konusu sistemin sürdürülebilirlięi için gerekli planlama ve tasarım kriterleri ortaya konmaktadır.

## Arařtırma Süreci ve Yöntemi

2018–2019 arasındaki bir yıllık arařtırma sürecinde öncelikle çalışma alanına ilişkin veri, harita ve görseller bir araya getirilerek incelenmiştir. Bu kapsamda Beşiktaş Belediyesi İmar ve Şehircilik Müdürlüęü arřivindeki Levent Bölgesi'ni içine alan 1950–1990 dönemine ait yüz adet mevzii imar planı ve vaziyet planı paftası incelenmiştir. Arařtırmanın temel veri girdilerini oluřturan bu plan ve proje belgeleri dönemlere ayrılarak sınıflandırılmıştır. Yapılan inceleme sonucunda öncelikle tanımlı bir işlevsel kademelenme içerisinde geit, sokak ve caddeler aracılıęıyla kurulan baęlantılarla bir araya gelen ve böylece etkileşim içerisinde olan yerleřim birimleri tespit edilerek saha çalışması yapılacak alanlar belirlenmiştir.

Dönelmlere göre sınıflandırılan plan ve projeler üzerinden mekânsal analiz aşaması tasarlanmış ve Açık Geirgen Mahalle'nin sorgulanması için gerekli harita altlıkları oluřturulmuştur. Verilerin incelenmesi ve arařtırma yöntemi tasarımı aşamalarına paralel olarak Açık Geirgen Mahalle kavramına

iliřkin kavramsal çerçeve oluřturularak kentsel tasarım disiplini açısından deęerlendirilmiştir.

Arařtırmanın yöntemi iki alt aşamadan oluřmaktadır. Birinci aşama Levent Bölgesi'nde morfolojik niteliklere ve yaklařık otuz yılı içine alan bir süreçte mevzii imar planı ve vaziyet planlarının oluřturduęu mekânsal planlama ve tasarım kurgusuna dayalı analizleri içermektedir. Bu aşamada Levent Bölgesi'ni oluřturan kentsel doku içerisinde açıklık ve geirgenlik kavramlarını destekleyecek konut birimlerinden oluřan tasarlanmış konut alanı örnekleri deęerlendirilerek alt bölgeler saptanmış ve çalışma alanı sınırları tanımlanmıştır. Levent, Akatlar, Etiler ve Uaksavar yerleřimleri olarak belirlenen alt bölgelerin kentsel merkezleri ve bunları birbirine baęlayarak yaya akıřlarını yönlendiren odaklar, rotalar ve baęlantılar belirlenmiştir.

Arařtırma yönteminin ikinci aşaması, ilk aşamadaki mekânsal tanımlamaların kullanıcı deneyimi üzerinden gündelik hayatta nasıl karşılık bulduęunun açığa ıkarılması üzerine yapılandırılmıştır. Bu bağlamda birinci aşamada gerçekleştirilen mekânsal analiz çalışmaları; saha çalışması ve kullanıcı deneyimi anket çalışmasına dayalı verilerle güncellenmiştir. Arařtırma yönteminin iki aşamalı olarak tasarlanması, mekânsal nitelikler ve mevzii imar planı ve vaziyet planlarının tanımladıęı kentsel yerleřme sisteminin bu alanda yařayanlar tarafından nasıl deneyimlendięinin ölçülmesine imkân tanımıştır. Kullanıcı deneyimine dayalı bulgular çalışma alanındaki özgün kentsel sistemin halen varlıęını koruduęunu ortaya koymaktadır. Bu tespit ışığında çalışmanın nihai hedeflerinden biri olan yönlendirici tasarım kriterleri, başlangıçta amaçlanan ilkesel düzeyle sınırlı tutularak tanımlanmıştır.

Makalede Açık Geirgen Mahalle birimi ve bu birimlerin oluřturduęu kentsel sisteme ilişkin kavramsal tartışma arařtırma sonuçlarına baęlı olarak geliştirilmiştir. Son olarak Levent Bölgesi'ne özgü mekânsal kimlięe ait deęerlerin tasarım sürecinde korunarak geliştirilmesine yönelik ilkesel tasarım kriterleri ortaya konmuştur.

## Açık Geirgen Mahalle Sistemi Üzerine Tartışmalar

Makalede Açık Geirgen Mahalle kavramı ve bu mahalle birimlerinin bir araya gelerek tanımlı, kimlikli, süreklilięi olan yařanabilir bir kentsel sistem oluřturduęu fikri, günümüzde önemli bir tartışma alanı oluřturan güvenliklı kapalı sitelere karşıt bir teorik yaklařımla ele alınmaktadır. Güvenlikli kapalı siteler sosyal, kültürel, ekonomik hatta psikolojik boyutlarıyla hızla deęişen ve dönüşen kentin önemli problem alanlarından biri olmakla birlikte, Türkiye'de planlama ve kentleşme literatürü içerisinde küresel kültürdeki temelleri ve ortaya ıkışı (Öncü, 1999; Akpınar & Paker, 2007; Kurtuluş, 2011), kent eperinde veya merkezinde farklılařan biçimleri (Pérouse,

2011, s. 133–228; Öncel & Özaydın, 2012), mekânsal ayrışmaya konu olan toplumsal ve kültürel boyutları, kentsel/sınıfsal gerilim mekânlarının oluşumuna etkileri (Pérouse & Danış, 2005; Özgür, 2006; Yardımcı, 2016) üzerinden, farklı alan çalışmaları içerisinde incelenmiştir. Makalede ise Açık Geçirgen Mahalle ve kapalı güvenli siteler ile ilgili tartışma, mekân kurgusu, kullanıcı ve mekân arasındaki etkileşim ve bu mekânsal kurgunun kentin yapısal sistemi ile ilişkisi üzerinden ele alınmaktadır.

Araştırmanın temel sorusu Levent Bölgesi'nde belli bir dönemin tasarım anlayışıyla şekillenmiş bağımsız yapı kompozisyonlarının bir araya getirilerek nasıl bir kentsel sistem ortaya koyduğu ve bu oluşumun yeni uygulamalara nasıl aktarılabilirliği üzerinedir. Söz konusu yapı kompozisyonlarının iç dengesi ve tasarım yaklaşımı yerine, kullanıcı deneyimi ve algısı üzerinden parça-bütün ilişkisine odaklanılarak kentsel sistemin bütünselliği sorgulanmıştır. Böylece tasarım ürünü olan mekân ve kullanıcı deneyimiyle var olan mekân arasındaki etkileşim ve buna bağlı olarak kamusal ve özel mekânın bir araya geliş biçimleri tespit edilmiştir.

Açık Geçirgen Mahalle kavramının odağında farklı ölçeklerde kentsel morfolojik nitelikler yer almaktadır. Yapı, sokak ve topoğrafya ilişkisinin anlamlı birlikteliği, mülkiyet dokusunun kamusal ve özel alanlar arasında oluşturduğu geçişli mekânsal kademelenmenin özgün bir tasarım anlayışı ortaya koyması ve bu kademelenmenin çevrelenip kapatılmamış yapı adaları arasındaki geçişleri güçlendirmesi, Açık Geçirgen Mahalle'nin temel yapısını belirleyen nitelikler olarak tanımlanabilir. Bununla birlikte, kullanıcıların var olan mekânsal kurgu içerisinde Açık Geçirgen Mahalle birimlerinden oluşan kentsel sistemi belirli odaklar, bu odakları bağlayan hareket alanları ve kademelenen işlev alanları yoluyla bütüncül olarak algılayabildiği görülmektedir. Bu özel yapısal kompozisyonun sürekliliği ve kullanıcıyla mekân arasındaki etkileşim Levent Bölgesi'nde kentsel kimliği tanımlayan temel unsurlar olarak karşımıza çıkmaktadır. Walter Benjamin ve Ajla Laci'sin (1986, s. 165–167) Napoli'yi tarif ederken aktardığı durumda olduğu gibi kentin mimarisi ve kullanıcının bu yapısal niteliklerle kurduğu etkileşim kentsel kimlik üzerinde belirleyici rol oynamaktadır.

Mimari, bir taş kadar gözeneklidir. Avlularda, pasajlarda ve merdivenlerde bina ve eylem iç içe geçer. Bunlar her şeyde, yeni, öngörülemeyen takımyıldızlarının tiyatrosu olmanın imkânlarını korur. Kesin olanın damgasından kaçınılır. Hiçbir durum sonsuza dek istenilen gibi görünmez, hiçbir şekil 'öyle olduğunu ve başka türlü olmadığını' iddia etmez (Benjamin & Laci, 1986, s. 165).

Hızlı değişim ve dönüşüm süreci içerisinde tehdit altında olanın, kentin geçişlere, karşılaşmalara, yeni oluşumlara ve bu sayede

özgürlüklere imkân veren boşluklu, gözenekli fiziksel yapıyla birlikte kullanıcı ve mekân arasındaki bağ olduğu görülmektedir.

Jane Jacobs (1961) bu durumu farklı bir bakış açısıyla eski kent ve yeni proje alanları arasındaki farklılaşma ve kentsel mekânda açıkça okunabilen dönüşüm üzerinden aktarmaktadır. Çeşitliliği ve etkileşimi sağlayan küçük ölçekli faaliyetlerle canlılığı barındıran ve gündelik hayata imkân tanıyan yaşam alanları, yerini büyük ölçekli projelere bırakarak kentsel kamusal alan zayıflamaktadır.

Kişiliksiz şehir sokakları insanları anonim kılar ve bu bir estetik nitelik ya da mimari ölçekte mistik bir duygusal etki meselesi değildir. Mesele, kaldırımların ne tür somut ticari işletmeleri barındırdığı ve dolayısıyla insanların kaldırımları pratik, gündelik hayatta nasıl kullandıkları meselesidir<sup>1</sup> (Jacobs, 1961, s. 56–57).

Söz konusu dönüşümün öncelikle etki ettiği ve genellikle göz ardı edilen mekânların, kapalı sistemler olarak tasarlanan konut alanlarının arasındaki sokaklar ya da Jacobs'ın (1961) nitelendirdiği gibi kaldırımlar ve bunların yanı başındaki kamusal açık mekânlar olduğu söylenebilir. Bu durumda, kamusal ve özel mekân arasındaki geçişin giderek keskinleşmesiyle, sokağın pratik, gündelik hayattan koparak konut alanları arasında duvarlarla çevrili transit koridorlara dönüşme riski altında olduğu görülmektedir. Bu dönüşüm sonucunda kentsel kamusal mekân yerini, kapatılmış, içinde yaşayanlara göre "güvenli hale getirilmiş" konut adalarına bırakmakta ve kentin çeşitliliğe imkân veren gözenekli yapısı zarar görmektedir. Halbuki Jacobs (1961) güvenlik konusunu, insanlar arası karşılaşmaların artması ve çeşitliliğin sağlanması üzerinden kentteki kaldırımlar ve bu kaldırımların kullanım olanaklarını konu olarak aktarmaktadır. Burada konu edilen kaldırımlar, Levent Bölgesi'nde geçit, sokak, cadde, park gibi kentsel yaşamın süregeldiği kamusal mekânları karşılamaktadır.

İstanbul'da kentin çeperlerinde olduğu gibi merkezi alanlarında da yapı adası ya da daha büyük ölçeklerde tek parsel üzerinde uygulanan söz konusu güvenli kapalı sitelerin oluşmaya başladığı ve var olan sosyal, yapısal ve kültürel izleri silerek yerine içe dönük kapalı sistemler oluşturduğu gözlemlenmektedir. Bu uygulamalar çoğu zaman çevresindeki dokuya eklenmek yerine, yerleştiği dokuyu ayrıştıran yapısal müdahaleler olarak karşımıza çıkmaktadır. Kentsel mekâna yapılan müdahalelerin karşısında gündelik hayattaki ihtiyaçlara cevap verecek biçimde mekânın yeniden organizasyonunun belli ilkeler çerçevesinde tanımlanabilmesi ve böylece Levent Bölgesi'nde ilk örnekleri görülen ve günümüze kadar varlığını korumuş olan Açık Geçirgen Mahalle birimlerinin sürdürülebilirliğinin sağlanması mümkündür. Bunun için öncelikle yeni uygulamalara referans olacak mevcut potansiyellerin anlaşılması ve değerlendirilmesi gerekmektedir.

<sup>1</sup> Metis Yayınları (Jacobs, 2011, s. 76–77) çevirisiyle karşılaştırılarak Türkçeye aktarılmıştır.

Yukarıdaki tartıřmalardan yola ıkararak, Aık Geirgen Mahalle kavramının esaslarının kentsel tasarım disiplini aısından farklı teorik yaklařımlar ierisinde olduėu grlmektedir. Roger Trancik'in (1986, s. 97)  temel teorik yaklařım erevesinde derlediėi kentsel meknın biimleniři ile ilgili kavramsal erevesi Aık Geirgen Mahalle'yi tanımlamak iin nemli bir referans oluřturmaktadır. Bunlardan ilki yapılar ve aık meknların dengesinden oluřan, morfolojik niteliklerin anlamlı birlikteliėi; ikincisi hareketler, akıřlar ve bunların tanımladığı aė iliřkileri zerinden baėlantılar; ncs ise insan ihtiyaları, kltr, tarihsel ve doėal yapıya ait baėlam zerinden yerin tanımı zerine kurulu; Őekil-zemin, baėlantı ve yer teorileridir. Trancik'e (1986, s. 100) gre kentsel mekn, kamusal ve zel meknlar arasındaki kademelenmenin denge ierisinde gerekleřtiėi alandır. Trancik (1986, s. 103) kamusal ve zel mekn arasındaki kademelenme ierisinde Oscar Newman'ın (1972) yarı kamusal mekn tanımlamasına referans vererek bu kademelenmenin algılanabilir kentsel meknlar yaratmaktaki roln vurgulamaktadır. te yandan mekndaki fiziksel bileřenleri grsel algı zerinden deėerlendirerek engeller, kayıp alanlar veya bořluklar olarak adlandırdığı alanların ortaya koyduėu sorunları iřaret etmektedir. Burada sz konusu kayıp alanların, kamusal ve zel meknlar arasında bulunması arzu edilen kademelenmeyi ortadan kaldırdığı, akıřları engellediėi ve tanımsız meknlar ortaya koyduėunu vurgulamaktadır. Kısaca, Trancik'e (1986) gre kamusal ve zel meknlar arasındaki kademelenmenin okunur olması kentsel meknda eřitliliėe imkn saėlarken, kentsel meknın kimliėini glendirmektedir. Ian Bentley, Alan Alcock, Paul Murrain de (1985) kentsel mekna doėru mdahalenin ancak onu doėru okumak ve mevcut kentsel dokunun deėerlerine baėlı kalarak tasarım fikrini geliřtirmek olduėunu savunmaktadır. Bu grře gre yapılı vre kullanıcılarına ncelikle seme imknlarını maksimize edecek demokratik bir alan sunmalıdır. Tasarım ise bu zgn demokratik alanı meknsallařtırmaktır. Bu nedenle tasarım, geirgenliėi, iřlevlerin eřitliliėini, meknın algılanabilir ve okunabilir olmasını, kamusal meknın farklı amalara hizmet edebilmesini, kamusal meknların sunduėu imknların kullanıcı tarafından kavranabilmesini, algıda eřitliėi ve kiřiselleřtirmeyi dolayısıyla sahiplenme hissini sunabilmelidir. Tasarımın ařırı ynlendirici ve otoriter bir tavır olabileceėine dikkat eken karřıt yaklařımlar da mevcuttur. Matthew Carmona (2014, s. 3), Bentley ve arkadařlarının kentsel tasarım iin atfettikleri sorumluluėun gemiř dnemin ařırı mdahaleci yaklařımı olarak tanımlarken, Richard Sennett (1996, s. 9–15) tasarlanan kamusal alanın programlanmış bir "zgrlk" vaad ederek aslında planlama ve tasarım aracılıėıyla meknın kamusalılıėını ortadan kaldırdıėını savunmaktadır. Sennett'e (1996) gre bu programlama, yolları, yapıları, meydanları hatta mahalleleri birbirinden ayrı tanımlarken kentsel meknın "gerek" kamusalılıėını zayıflatmaktadır. Bu bakıř aısı aynı zamanda kamusal mekn baėlamında "yer" kavramı zerinden meknın "kalitesini" tartıřmaya amaktadır (Gehl, 1989).

Levent Blgesi'nde arařtırmaya konu olan birer yerleřim birimi olarak tasarlanmış Aık Geirgen Mahalle rnekleri belli bir dnemin planlama ve mimarlık faaliyetlerinin sonucu olarak ortaya ıkmıřtır. Henri Prost'un İstanbul Boėazı Rumeli sahili iin hazırladığı 6 Nisan 1944 tarih ve 327 no'l plan notlarında Nispetiye Caddesi'nin "st Kornıř" olarak tanımlanarak, 120–140 metre kotlarını birleřtiren sırt hattı boyunca uzanan yolun bir parası olduėu vurgulanmaktadır (zler, 2007, s. 180–184). Kentin topoėrafya ile iliřkilendirilerek geliřme stratejisinin ulařım sistemi zerinden tanımlanması, modern kenti oluřturmak iin atılmış bir adım olarak deėerlendirilmektedir (Bırsel, 2010, s. 60). Buradan yola ıkararak, st Kornıř ulařım kararının Levent Blgesi'nde incelenen Aık Geirgen Mahalle sisteminin temelini oluřturduėu sylenebilir.

Trkiye'de konutun tarihini drt dnemde ele alan İlhan Tekeli (1996), 1950–1965 dneminde ok partili dnemde artan konut talebine karřın devlet politikalarıyla "poplistik yaklařımlarla" zm arandıėını; 1965–1980 dneminde de konut arzının belirleyicisi olarak gecekond retimiyle eř zamanlı olarak "kk giriřimcililiėe dayanan yapsat retim" ne ıktıėını aktarmaktadır. Tekeli (1996) 1965–1980 dneminde ayrıca "toplu konut tr sunum biimleri konusunda ilk denemeler bařlamıřsa da henz bir kurumsallařmaya kavuřmamıř" olduėunu belirtmektedir; toplu konut sunumu arayıřları ancak 1980–1990 yılları arasında kurumsallařarak lke genelinde konut arzına topyekun etki edebilmiřtir (Tekeli, 1996, s. 9). alıřma alanı olan Levent Blgesi'nde konut alanları geliřimi, ncelikle 1949'da Emlak Kredi Bankası kredilendirmesiyle Levent Mahallesi'nin kurulması ve Etiler Mahallesi'nin 1951'de kurulan Etiler Yapı Kooperatifi eliyle retilmesi sonrasında, zellikle 1965 sonrası dnemde kuruluřu itibariyle iři kooperatifleri konut retimi yoluyla bu dnemin modern mahallesinin kuruluřuna dayanmaktadır. Buna gre lke genelinde izlenen genel bir politika haline dnuřmeden nce bir toplu konut sunum biimi olarak kooperatifler Levent Blgesi'nin meknsal geliřiminde belirleyici olmuřtur.

İlk olarak 1947'de Levent Mahallesi ve devamında Etiler Mahallesi uygulamaları, takip eden dnemde belirgin bir kırılma noktası olarak 1965'te Kat Mlkiyeti Kanunu'nun kabul ve 1980'lerin ikinci yarısına deėin yaygın konut retim biimi olarak varlıėını koruyan konut kooperatifiliėi, Nispetiye aksı ve yakın evresinde "site" olarak adlandırılan zgn konut alanı tasarımlarının geliřmesine imkn vermiřtir. 1960–1980 yılları arasında Gazeteciler Sitesi, Bahar Sitesi, Hareket Sitesi, Uaksavar Sitesi, Doktorlar Sitesi, Hukukular Sitesi, Petrol Sitesi gibi byk lekli konut projeleri, aık, geirgen yapıları ve Levent yerleřimlerinin oluřturduėu modern mahalle kltr geleneėinin devamı olmaları nedeniyle nem tařımakta, meknsal kimliėin devamlılıėını saėlamaktadır. Gnmzde sz konusu alan hızlı deėiřim ve dnuřm baskısı altındadır. Bu trend, yapılan saha alıřması sırasında alandaki

yoğun inşaat faaliyetlerinin kentsel mekânda Açık Geçirgen Mahalle birimine özgü kullanıcı deneyimini sınırlandıran yönleriyle gözlemlenmiştir.

Çalışmadaki Açık Geçirgen Mahalle ve bu mahallenin tanımlı kentsel birim olarak süreklilik oluşturması fikri, Kevin Lynch'in (1991) açık mekân kavramsallaştırmasıyla örtüşmektedir. Mekânın açık olmasını "insanların özgürce hareket etmesine imkân tanıdığı sürece açık" (s. 396) kabul eden Lynch'in (1991) açıklık tanımı "girilmeye veya kullanıma açık, engellenmemiş, sınırlanmamış, erişilebilir, mevcut, ortada, dışarıda, içten, kararlaştırılmamış, gevşek, bağlanmamış, tepkisel; açık kalp, açık gözler, açık el, açık zihin, açık ev, açık kentte olduğu gibi, görmeye ve duymaya açık" (s. 396) şeklindedir. Açıklık kavramı, kullanıcı deneyimi üzerinden tartışıldığında, görünür olmak kavramı ile örtüşür. Görünür olmak, mekânın okunabilirliğini sağlayan ve bir bütün olarak tanımlanabilmesinde etkin olan temel kavramdır (Lynch, 1960, s. 2-3). Christian Norberg-Schulz (1971) açıklık kavramını tanımlarken mekânı yaşayan bir yere dönüştüren, karşılaşmalara imkân sağlayan temel öge olduğundan bahsetmektedir. Mekânın farklı yönlerden yaklaşımla dışa ve içe yönlennesinin açık ya da kapalı algılanmasına imkân sağlarken, iç ve dış kavramları da geçiş ve geçitlerin kentsel mekânın var oluşunda önemli etkileri olduğunu vurgular (Norberg-Schulz, 1971, s. 25). Karşılaşmalara imkân veren ve bu sayede güncel yaşamı barındıran kentsel alanlar açıklık ve kapalılık kavramları üzerinden tartışılırken, iz ya da yol bu alanlar arasındaki sürekliliği sağlayan, sadece bir güzergâh olmaktan öte güncel yaşama ait ritimleri, örüntüleri, akışları ve hareketi barındıran esnek alanlardır (Norberg-Schulz, 1971, s. 35).

Çalışma kapsamında ele alınan diğer bir kavram olan geçirgenlik, temel olarak aynı kentsel sistem içerisinde akışların iletilmesine imkân tanıyan bağlantıların varlığına dayanmaktadır. Levent Bölgesi'nde yer alan tek bir yapı adası ya da çoklu yapı adaları içerisinde tasarlanmış birimler olarak bulunan konut yerleşmelerinin, insan akışlarını ileten geçitler, sokaklar ve caddeler gibi açık mekânlarla birbirine bağlanarak süreklilik gösterdiği saptanmıştır. Bu bulgu, erişilebilirlik kavramıyla da ilişkili olarak geçirgenlik fikrinin temelini oluşturur. Böylece açıklık ve geçirgenlik birbirini destekleyen ve Açık Geçirgen Mahalle biriminin tartışılmasına imkân tanıyan temel kavramsal girdileri oluşturmaktadır.

Açıklık ve geçirgenlik tanımlamaları aynı zamanda modern şehirciliğin temel ögesi olan, 1933 tarihli CIAM IV toplantısıyla başlayarak kentlerin sağlıklı ve dengeli mekânlar olarak düzenlenmesi fikrine dayalı, modern mahalle kavramıyla örtüşmektedir (The CIAM Charter of Athens, 1933: Outcome of a Similar Effort, 1963). Modern mahalle uygulamaları içerisinde, işlev öncelikli yapısal kompozisyon ilkelerine dayanan tasarım yaklaşımı 1950'li yılların sonlarına doğru yerini, insan ölçeğini

tartışarak yere özgü nitelikleri değerlendiren ve mevcut kentsel sistemle ilişkilenen, tasarım örneklerine bırakmaya başlamıştır (Lozano 1990, s. 32). Levent Bölgesi'nde analiz edilen mahalle birimlerinin de planlama sürecinin doğal bir parçası olarak ele alındığı bu yaklaşımla Açık Geçirgen Mahalle'nin alt ve üst kentsel sistemlerle ilişkilenen mekânsal ve sosyal bir platform olarak ortaya çıktığı görülmektedir.

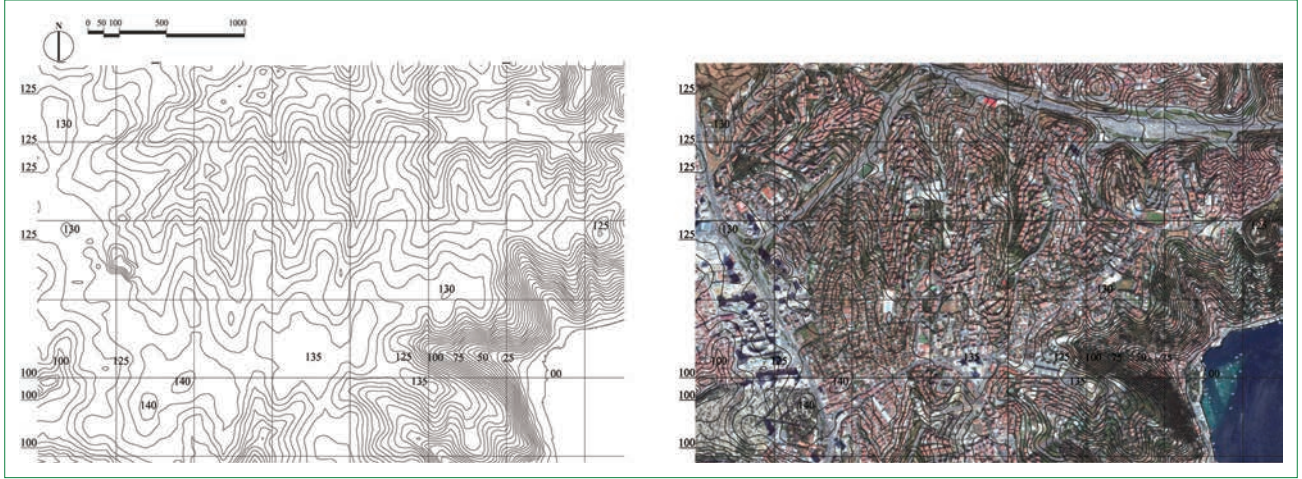
Çalışmada söz konusu kentsel sistemin bütüncül algısını ortaya koymak üzere, tekil vaziyet planlarının mekânsal çözümlenmeleri yerine işlev odakları ve kentsel bağlantılar üzerinden tanımlayıcı içeriğin geliştirilmesine öncelik verilmiştir. Bu kapsamda Levent Bölgesi olarak tanımlanan kent parçası içerisinde Levent, Akatlar, Etiler ve Uçaksavar yerleşimlerinin barındırdığı mahalle birimlerine özgü kentsel yapıdaki sürekliliğin tespit edilerek, bu sistemin korunarak geliştirilmesine yönelik değerlendirmeler ele alınmıştır. Açık Geçirgen Mahalle biriminin tarihsel arka planda modern mahalle öncülleriyle ilişkisi, günümüzde kentsel mekânın üretiminde rant odaklı gelişme trendi ve bunun karşısında Açık Geçirgen Mahalle'nin kent kimliğinin korunmasını gerekli kılan nitelikleri ile birlikte tartışmaya açılmıştır.

## Levent Bölgesi'nde Açık Geçirgen Mahalle Sistemi

Açık Geçirgen Mahalle kavramının kentsel mekânda test edilerek günümüzde varlığını koruduğunu belirlemek ve kullanıcı deneyimi üzerinden sorgulayarak kent kimliğine etkisi ve mekânsal hafızadaki rolünü belirlemek amacıyla seçilen İstanbul Levent Bölgesi'nin, yapılan ön değerlendirmede söz konusu saha çalışması için gerekli nitelikleri barındırdığı belirlenmiştir. Ön değerlendirmede, Levent Bölgesi'nin mekânsal niteliklerini ortaya koyan yapı çevrenin zaman sürecinde birbirine eklenerek gelişen bağımsız projelerden meydana geldiği tespit edilmiş, saha çalışmasına uygun alt bölgelerin sınırları tanımlanmıştır. Levent Bölgesi'nin seçiminde öne çıkan değerlendirme kriterleri alanın doğal ve mekânsal nitelikleri, plan ve projelerin gelişim süreçleri üzerinden ele alınmıştır.

## Çalışma Alanının Mekânsal Nitelikleri ve Sınırları

İstanbul ili Beşiktaş ilçesi sınırları içerisindeki Levent Bölgesi, kuzeyde TEM otoyolu, güneyde Nispetiye Caddesi ve Bebek sınırları, batıda Büyükdere Caddesi ve doğuda Boğaziçi kıyısıyla çevrelenen bir kentsel bölgeye işaret etmektedir. Bu büyük kentsel bölge içerisinde çalışma alanını oluşturan alt bölgeler ise, belirli noktalarda Boğaz'a hâkim, 120-140 metre kotları arasında değişen sırt üzerinde, Levent Çarşısı ve Uçaksavar yerleşimi arasında yer almaktadır. Seçilen dört alt bölge Levent, Akatlar, Etiler ve Uçaksavar yerleşimlerini kapsayarak güneybatı-kuzeydoğu hattı boyunca Nispetiye Caddesi aksı üzerinde konumlanmaktadır. Topoğrafyaya ait nitelikler değerlendirildiğinde çalışma alanının platolar ve vadi sistemi içe-



Şekil 1. Çalışma alanında topografya ve yerleşim dokusu ilişkisi.

risinde yer aldığı görülmektedir (Şekil 1). Bu sistemde ulaşım ağı vadilerin içlerine doğru uzanmakta, mülkiyet dokusunun topografya ile birlikte kentsel gelişmeyi yönlendirdiği okunabilmektedir (Birik, Tezer, 2018).

Mekânsal gelişim süreci farklı tarihli hava fotoğrafları üzerinden incelendiğinde; 1950'de inşaatına başlanan Levent konut yerleşimleri sonrasında Petrol Sitesi, Etiler Mahallesi, Garanti Mahallesi'yle birlikte batıdan doğuya Uçaksavar Sitesi'ne doğru genişleyerek mahalle birimlerinin tarihsel süreçte birbirine eklendiği görülmektedir (Şekil 2).

1946 hava fotoğrafında gözlemlenen büyük çiftlik alanlarını içine alan tarım parsellerinin, mahalle birimlerini oluşturan projelerin üretilmesine imkân sağlayacak büyüklükte imar parsellerine dönüştüğü görülmektedir (Birik, 2011). Büyük parsellerin, yerel ihtiyaca cevap veren sosyal ve ticari işlevleri de barındıran konut alanlarına dönüştüğü ve birbirine geçitler, sokaklar ve caddelerle birleşerek eklenen mahalle birimlerini oluşturduğu yine planlar ve hava fotoğrafları üzerinden tespit edilebilmektedir. Bu kentsel sistemin 1982 hava fotoğrafında kesintisiz bir bütün oluşturduğu, 2018 hava fotoğrafında ise varlığını korumakla beraber yakın çevresinde, yerel ihtiyaçtan çok metropol ölçeğinde ihtiyaçlara cevap veren alışveriş merkezlerinin yer aldığı ve ofis alanlarının geliştiği görülmektedir (Şekil 2).

Çalışma alanı sınırları, yukarıda tanımlanan gelişim süreci ve kentsel mekânın günümüzdeki durumu değerlendirilerek belirlenmiştir; bölgede bulunan kapalı, çevrelenmiş, kontrollü giriş-çıkışı olan konut alanları çalışma alanına dâhil edilmemiştir. Çevrelenmiş konut alanlarının dışında kalan kentsel dokunun potansiyel olarak Açık Geçirgen Mahalle sistemine izin verebilecek mekânlar olduğu değerlendirilmiş ve Levent, Akatlar, Etiler ve Uçaksavar alt bölgelerinde saha çalışması gerçekleştirilmiştir.

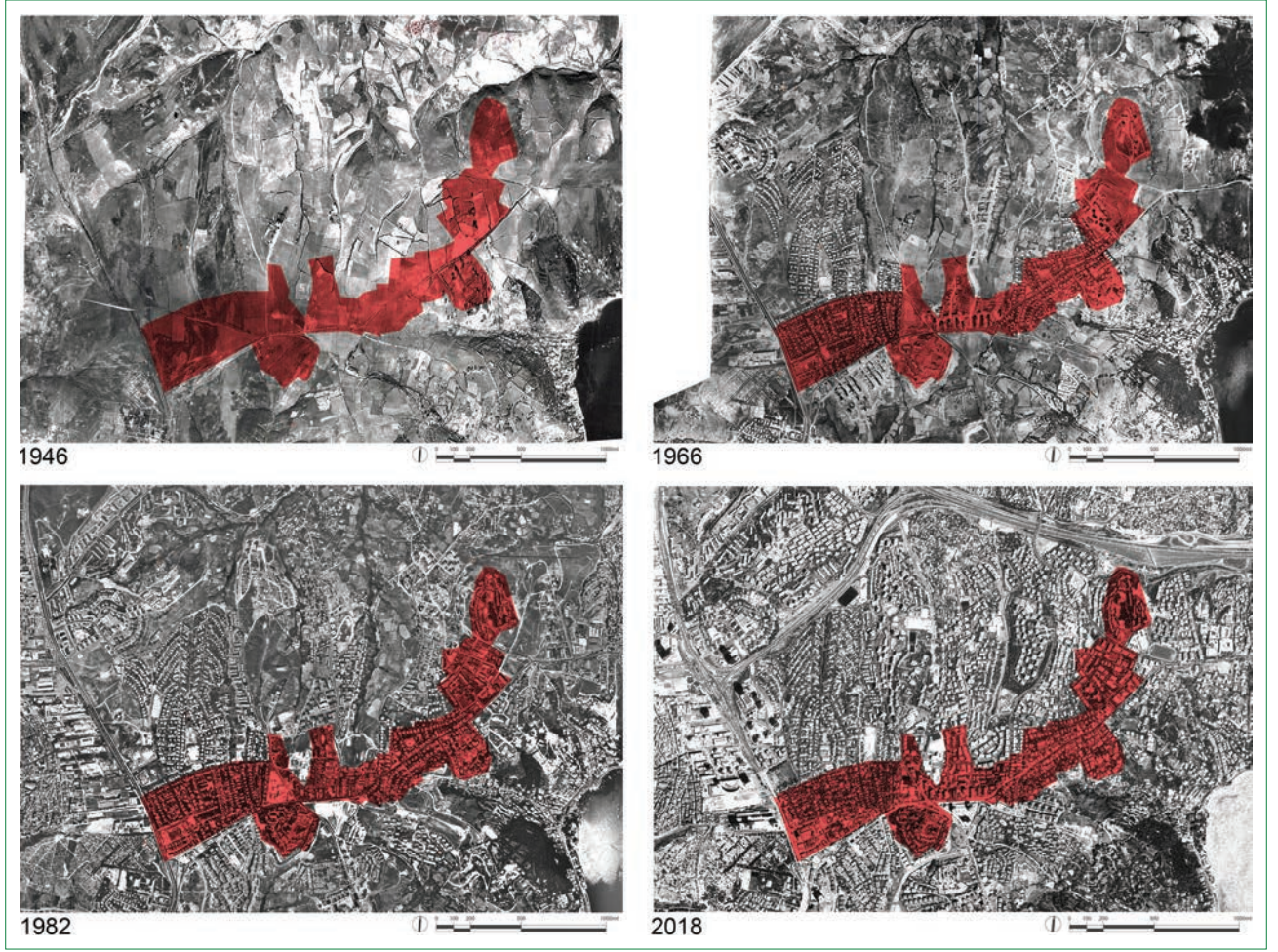
### Plan ve Projelerin Gelişim Süreci

Beşiktaş Belediyesi İmar ve Şehircilik Müdürlüğü arşivinde yer alan, 1950–1990 dönemine ait yüz adet mevzii imar planı ve vaziyet planı paftası içerisinde, yukarıda tanımlanan çalışma alanını ve yakın çevresini kapsayan dokuz adet plan bulunmaktadır. Farklı dönemlere ait tasarım ve planlama anlayışının mekânsal izlerini taşıyan ve 1/200'den 1/2000'e kadar farklılaşan ölçeklerde hazırlanmış bu çalışmalar bir araya getirildiğinde, araştırmanın kavramsal çerçevesinde tanımlanan erişilebilir, bütüncül kentsel sistemi oluşturan Vaziyet Planı Kolajı'nı oluşturmaktadır (Şekil 3).<sup>2</sup>

Mevzii imar planı ve vaziyet planlarının bir araya geliş biçimi batıdan doğuya doğru (Şekil 3'te soldan sağa doğru) sırasıyla aşağıdaki gibidir.

- 22.05.1959 onay tarihli 1/500 ölçekli Levent Mahallesi Tazim Planı.
- 31.07.1980 onay tarihli Mevzii İmar Planı: İstanbul Beşiktaş Rumelihisar Mah. 13 Pafta 1310 Ada 244 Parsel.
- 26.10.1962 onay tarihli 1/500 ölçekli İ.B.A. Nispetiye Mahallesi Mevzii İmar Planı Tadilat Teklifi.
- 10.08.1957 onay tarihli plan (Nispetiye Mahallesi Mevzii İmar Planı).
- 20.08.1952 onay tarihli 1/1000 ölçekli Bebek-Etiler Kooperatif Evleri Parselasyon Planı ("İlave Kısım").
- 10.05.1956 onay tarihli 1/200 ölçekli Etiler Yapı Kooperatifli Dükkanlı Evler ("Çarşı Etiler 658 Ada", Mimari Planlar, Cepheler ve Kesit, Temel ve Betonarme Planları ile birlikte).
- 15.01.1965 onay tarihli 1/2000 ölçekli Garanti Mahallesi Mevzii İmar Planı.
- 02.08.1954 onay tarihli 1/500 ölçekli Nispetiye Köşkü İfrazı.

<sup>2</sup> Vaziyet Planı Kolajını oluşturan, vaziyet planları ve mevzii imar planları belge niteliğinde olup, arşivde ulaşıldığı biçimleriyle kullanılmıştır.



Şekil 2. Çalışma alanında tarihsel süreçte mekansal değişimi.

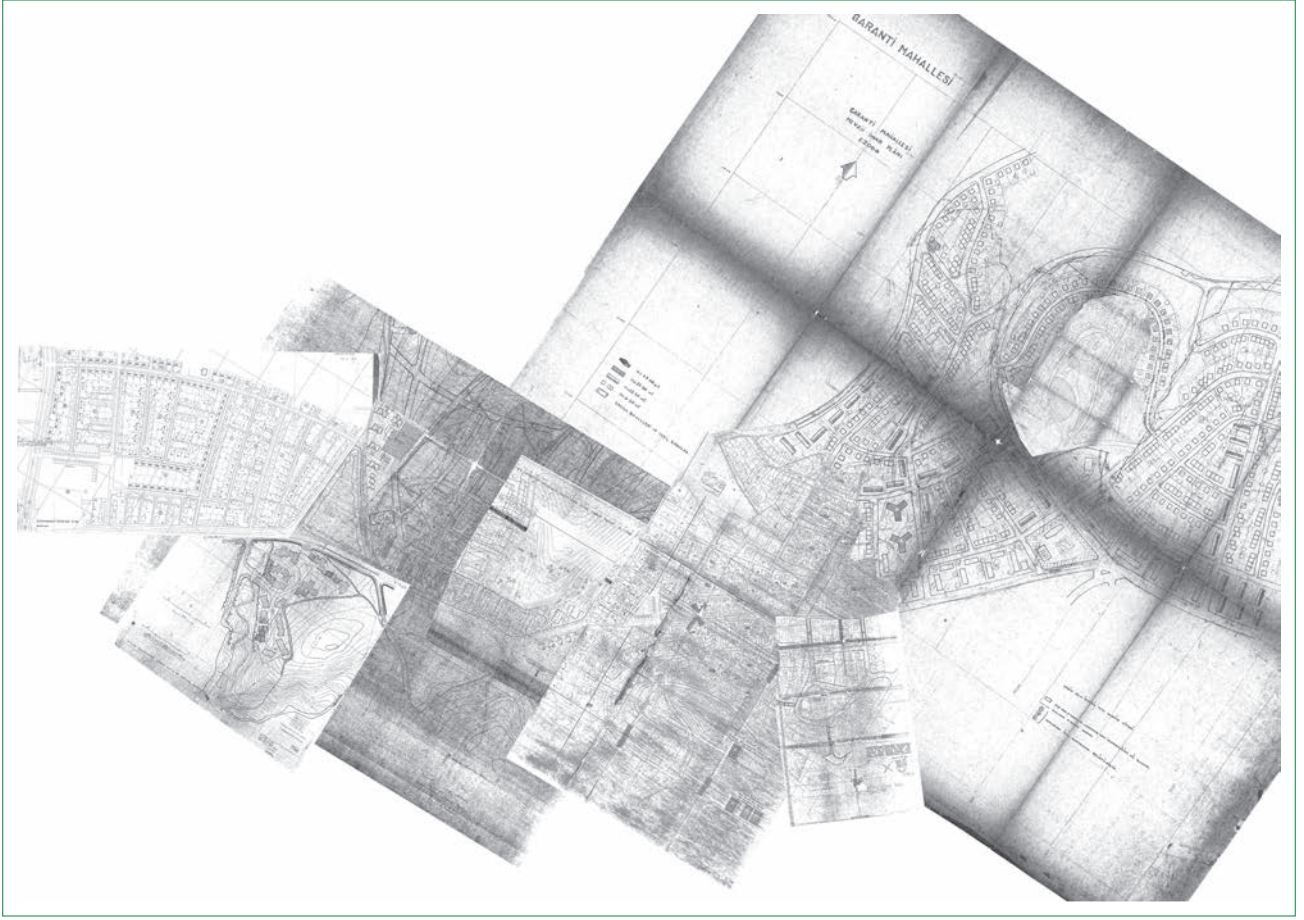
- 30.04.1959 onay tarihli 1/1000 ölçekli Mahdut Mesuliyetli Petrol İşçileri Sendikası Yapı Kooperatifi Mevzii İmar Planı (Etiler Arnavutköy Şosesi Pafta 39 Ada 384 Parsel 20).

Mevzii imar planı ve vaziyet planları onay tarihleriyle birlikte incelendiğinde Açık Geçirgen Mahalle sisteminin oluşum süreci kentsel mekân üzerinde okunabilmektedir. Kat Mülkiyeti Kanunu'nun 1965'te kabul edilmesi belirgin bir kırılma noktası oluşturmuş, çalışma alanında bu tarihten sonra yüksek yapılaşmalar görülmeye başlamıştır. Mevzii imar planı ve vaziyet planlarına bağlı olarak yerleşme dokusunun 1980'e kadar parsel ölçeğinde müdahalelerle genişlediği görülmektedir (Şekil 4).

Levent Bölgesi'nde 1950'de inşaatına başlanan Levent konut yerleşimlerinden itibaren Açık Geçirgen Mahalle birimine ilişkin kentsel planlama ve tasarım yaklaşımlarının uygulamada ve plan-proje etkileşiminde gelişerek bir kentsel sistem tanımladığı söylenebilir. 1954'te Tapu Kanunu'nda yapılan değişikliklerle kat mülkiyeti kavramının ortaya çıkması ve sonrasında önemli bir kırılma noktası olarak 1965 tarihli Kat Mülkiyeti Kanunu'yla birlikte Levent Bölgesi'ndeki mahalle birimlerinin, yapı ölçeğinden

kent ölçeğine kadar bir arada tasarlanarak geliştiği görülmektedir. Bu mahalle birimleri buldukları çevreye ismini vererek kimlik kazandırmış, dönemin modern yaşam anlayışı ve mahalleli olma kavramlarının bir arada sürdürülmesine imkân sağlamıştır.

Levent Bölgesi kentsel sistemi içerisinde, Nispetiye Caddesi topoğrafyaya uygun şekilde sırt çizgisini takip ederek bölgeyi kuzey ve güney yamaçlara ayırmakla birlikte, mahalle birimlerinin içlerine girmeyerek temel ulaşım omurgasını oluşturmaktadır. Bu anlamda Nispetiye Caddesi toplayıcı ana ulaşım arteri niteliğindedir. Taşıt ulaşımına öncelik veren bu ana artere karşın, her bir vaziyet planının işlevsel odağını oluşturan merkezleri (Levent Çarşısı ve Meydanı, Akatlar Çarşısı, Etiler Çarşısı ve Basın Sitesi ile Uçaksavar Sitesi'nde bulunan ticaret birimlerinin yoğunlaştığı alt birimler) birbirine bağlayarak devam eden, yaya ve kısmen taşıt kullanımına açık, sürekliliği olan bir kentsel koridorun varlığı öne çıkmaktadır. Bu koridor geniş bir arter olmaktan çok, farklı nitelik ve ölçeklerde yaya hareketine imkân veren, farklı mekansal deneyimler sunan, yer yer meydanlar, dar geçitler, sokaklar ve caddelerle birbirine bağlanarak çalışma alanının tamamını kat eden bir rota oluşturmaktadır.



Şekil 3. Açık geçirgen mahalle sistemi mevzii imar planları kolajı.

### Saha Çalışması: Yöntem, Süreç ve Bulgular

Plan ve projelerin analiziyle elde edilen bulgular değerlendirildiğinde mekânsal izler üzerinden okunabilen rota saha çalışmasıyla desteklenerek kullanıcı deneyimi üzerinden sorgulanmıştır. Bu yaklaşımla araştırmanın yöntemini oluşturan iki aşamalı analitik değerlendirme süreci geliştirilmiş, Açık Geçirgen Mahalle sisteminin parçalı ve birbiriyle entegre olan yapısal niteliği ile kullanıcıların bu parçalı yapıyı bir bütün olarak nasıl algıladığı belirlenmiştir. Böylece Açık Geçirgen Mahalle sisteminin varlığının mekânda tespit edilmesine yönelik iki etapta saha çalışması kurgulanmıştır.

- Mahalle Odakları ve Bağlantılar: Farklı zamanlarda tasarlanarak uygulanan konut alanlarını birbirine bağlayan ve bir bütün oluşturan mekânsal niteliklerin tespitini; belirlenen rota üzerinde işlevlerin tanımladığı odakların kademelenmesini, bu odakları bağlayan, sokak, yol, cadde gibi bağlantılar ve alana özgü geçitlerin güncel durumunun haritalandırılmasını içermektedir.
- Kullanıcı Deneyimi: Gözlemler, anketler ve tanımlanan rota üzerinde kullanıcı deneyiminin sorgulanacağı algı haritasıyla söz konusu rotanın, kullanıcılar üzerinde bü-

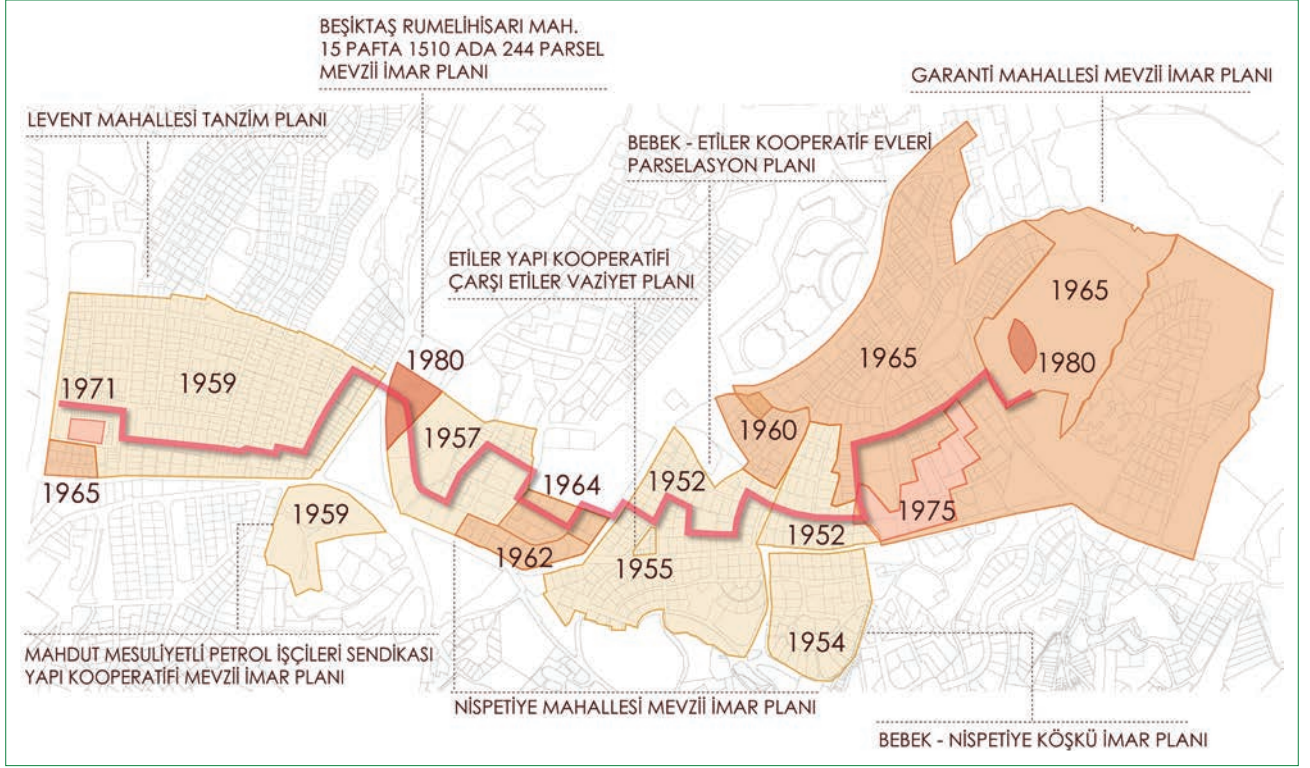
tüncül bir mekânsal ifade oluşturup oluşturmadığının ve belirli kavramlarla örtüşüp örtüşmediğinin belirlenmesini içermektedir.

Araştırmanın sonuç bölümünde yukarıda tanımlanan saha çalışmasıyla elde edilen bulguların birbiriyle etkileşimi sorgulanarak Açık Geçirgen Mahalle ve bunun oluşturduğu mekânsal sistemin kullanıcıların kolektif hafızasındaki yeri ve varlığı ortaya konulmaktadır.

### Mahalle Odakları ve Bağlantılar

Vaziyet Planı Kolajı olarak tanımlanan parçalı planların bir araya geliş biçimi değerlendirildiğinde alanın farklı dönemlerde tasarlanmış kentsel dokuların etkileşiminden oluşan bir kent parçası olduğu görülmektedir. Tasarlanmış bu kentsel dokuları içine alan 1950–1980 yılları arasında farklı dönemlerde onaylanmış parçalı mevzii imar planları, 18.06.1993 onanlı 1/5000 ölçekli Beşiktaş Geri Görünüm ve Etkilenme Bölgeleri Revizyon Nazım İmar Planı ile bir bütün olarak ele alınmıştır. Bu süreç parçadan bütüne doğru gelişen, tasarım kararlarının planlama sürecini etkilediği bir plan yapma biçimi olarak okunabilir.





Şekil 4. Açık geçirgen mahalle oluşum süreci.

Doku kavramı genel anlamıyla parçaların anlamlı birlikteliğinden oluşan kompozisyon olarak ifade edilirken, aynı zamanda bütünü temsil etme niteliğini de taşımaktadır (Lozano, 1990, s. 37). Bu bakış açısıyla her bir Açık Geçirgen Mahalle birimi; mekân organizasyonu, mimari tasarım yaklaşımı ve barındırdığı yaşam biçimi önerisiyle özgün bir kentsel dokuyu tanımlarken, bunların bir araya geliyle ortaya çıkan üst doku ya da kentsel sisteminin Açık Geçirgen Mahalle sistemini oluşturduğu düşünülebilir. Bu nedenle yerleşim merkezlerini tanımlayan işlevlerin yoğunlaştığı mekânlar ve bunlar arasındaki yaya akışlarını sağlayan yapısal bağlantıların varlığının tespiti ve bunun yanı sıra tarihsel değişim süreçlerinin belirlenmesi önem taşımaktadır.

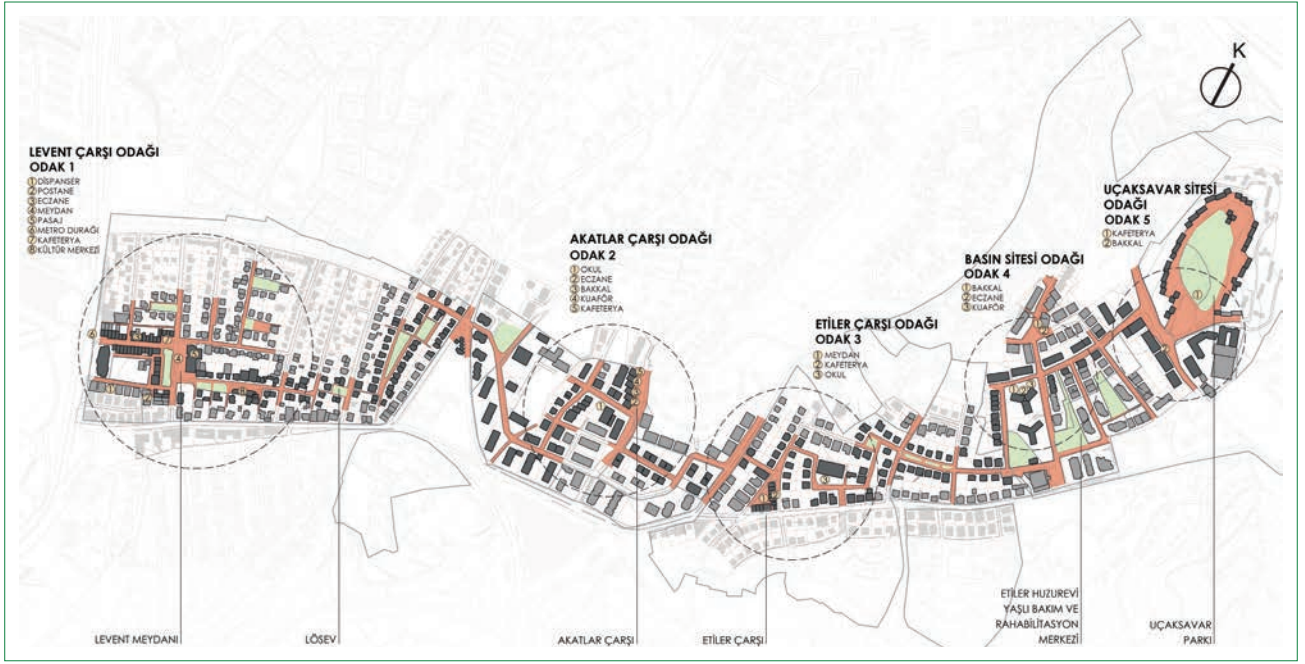
Söz konusu işlevlerin ve bağlantılarının yoğunlaştığı kentsel mekânlar çalışmada mahalle odakları olarak tanımlanmıştır. Mahalle odakları sadece ulaşım güzergahlarının kesiştiği noktalar değildir. Lynch'in (1960, s. 41) tanımladığı gibi odaklar tüm yoğunlaşmaların ve kesişimlerin konusudur; mahalle ya da semtlerin öne çıkan, kutuplaşan merkez noktalarıdır. Aynı zamanda mahallenin ortak kullanım alanlarını oluşturmaları nedeniyle konut alanları içerisinde gündelik hayata dair çeşitlilikleri barındıran merkezlerdir. Bağlantılar farklı dokular içerisinde işlevlerin kademelenmesine göre hiyerarşik dizilim gösteren mahalle odaklarını birbiriyle ilişkilendiren, farklı öl-

çek ve nitelikte yaya ve taşıt yolları ile yere özgü, farklı kesit ve uzunluklarda geçitler olarak karşımıza çıkmaktadır.

Saha çalışması kapsamında öncelikle Mahalle Odakları Rotası belirlenmiştir ve bu rota kullanıcı deneyimi üzerinden sorgulanmıştır. Öncelikle mevzii imar planı ve vaziyet planları üzerinde çarşı olarak tanımlanan alanlar ve ortaklık gösteren işlevlerin yoğunlaştığı konut yerleşim alanı merkezleri vaziyet planı kolajında tespit edilmiş, daha sonra da sahada gözlemlenerek haritalandırılmıştır. İncelenen kentsel dokularda ticaret, ofis, hizmet, eğitim, dini tesis, park alanı gibi işlevler bulunmaktadır. Bu çeşitlilik içerisinde odakların işlevsel nitelikleri değerlendirilirken tekil ve tekrar eden işlevler tespit edilmiş ve odakların birbirleri arasındaki kademelenmesi tanımlanmıştır (Şekil 5). Kültür merkezi, postane, dispensar gibi çalışma alanının bütününe hizmet eden tekil işlevler ile, mahalle ölçeğinde tekrar eden bakkal, kuaför, kafeterya gibi işlevlerin varlığı tespit edilmiştir.<sup>3</sup> Bu sınıflamaya göre mahalle odakları arası kademelenmeyi belirleyen işlevler; metro ve otobüs duraklarından oluşan aktarma merkezi, dispensar, postane, kültür merkezi, okul, eczane, kafeterya, kuaför ve bakkallar olarak belirlenmiştir.

Planlar ve halihazır haritalar üzerinde yapılan çalışma sonucunda belirlenen Mahalle Odakları Rotası, batıdan doğuya doğru aşağıdaki sırayla incelenmiştir.

<sup>3</sup> Kentsel merkezlerde yer alması düşünülen banka şubelerinin, günümüzde çalışma alanı içerisinde merkezi ulaşım omurgasını oluşturan Nispetiye Caddesi üzerinde yoğunlaşarak yer almaları nedeniyle bu işlev, odaklar arası kademelenmeyi belirleyecek işlevlerin dışında tutulmuştur.

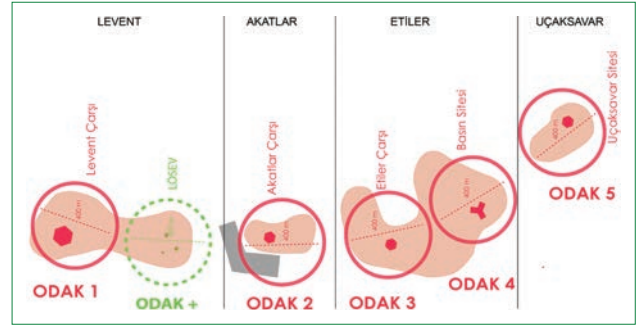


Şekil 5. İşlev odakları rotası.

- Levent Çarşı Odağı
- Akatlar Çarşı Odağı
- Etiler Çarşı Odağı
- Basın Sitesi Odağı
- Uçaksavar Sitesi Odağı

Odakların arasındaki mesafenin çoğunlukla 400 metrelik yürüme mesafesi içerisinde kaldığı görülmektedir. Bu durumdan farklı olarak, Levent Çarşı odağı ve Akatlar Çarşı odağı arasındaki mesafenin daha fazla olmasına rağmen iki odak arasında bulunan mahalle parkının, yaya ulaşımı açısından bir durak niteliği taşıması bu iki odağın da yayalar için erişilebilir nitelikte olduğunu göstermektedir. Bununla birlikte önerilen mahalle odaklarının günümüzde yapısal bütünlüğünü koruduğu gözlemlenirken, bu mekânlarda zaman içerisinde işlevsel değişikliklerin oluştuğu tespit edilmiştir.

Levent Meydanı'nda bulunan terminal trolleybüs durağının yerini farklı dönemlerde market, otopark gibi işlevler alırken, günümüzde yaya odaklı, rekreatif amaçlı meydanın parçası olduğu görülmektedir. 1987 yılında hizmete açılan Emlak Pasajı meydana eklenerek işlev çeşitliliğini arttırmıştır. Arkadlı yaya alanının tanımladığı çarşının işlevini devam ettirdiği, bununla birlikte I. Levent konut alanı içerisine yayılan ticaret ve ofis işlevlerinin konut dokusunu dönüştürdüğü ve söz konusu merkezi alan sınırlarının genişlediği görülmektedir. Dispanser, kültür merkezi ve postane alanları, vaziyet planında belirlenen çarşı ve meydanın tanımladığı merkezin dışında kalmakla beraber odak alanının içerisin-



Şekil 6. Odakların kademelenmesi.

de değerlendirilmiştir. İncelenen kentsel sistem içerisinde "merkez odak" olarak nitelendirilebilecek Levent Çarşı odağında; dispanser, postane, eczane, meydan, pasaj, metro istasyonu ve otobüs durağı, kafeterya ve kültür merkezi yer almaktadır (Şekil 6). Levent Çarşı odağının dışında bulunan LÖSEV (Lösemili Çocuklar Vakfı) ise çalışmanın ilerleyen aşamalarında kullanıcı deneyimi anketi yanıtlarında sıkça tekrarlandığından rota üzerinde yeni bir alt odak noktası olarak tanımlanmıştır.<sup>4</sup>

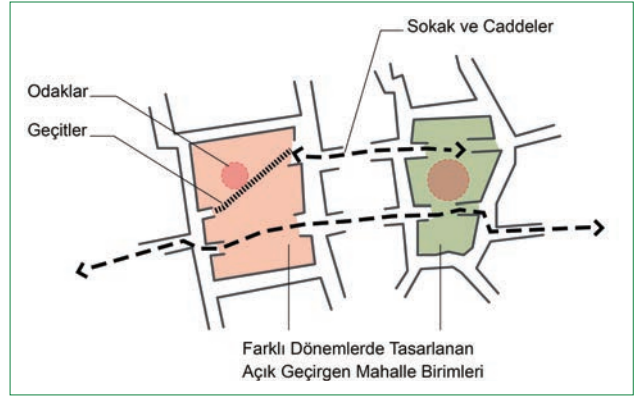
Akatlar Çarşı odağı, çalışma alanı içerisinde mevzii imar planı ve vaziyet planlarına göre tanımlanan ikinci odaktır. Bu odak günümüzde halen mahallelinin aktif olarak kullandığı, gündelik hayata dair ihtiyaçların karşılanabileceği yaşayan bir alt merkez niteliğindedir. Odağın kuzeyinde yer alan Akatlar Kültür Merkezi, tasarlanmış bir bütün olan Akatlar Çarşı odağının dışında kaldığı için ilk gözlemlerde odak işlevlerinin

<sup>4</sup> Anket Tasarımı başlığı altında daha detaylı olarak açıklanmıştır.

içinde değerlendirilmemiş, fakat Levent Çarşısı odağında olduğu gibi sonradan eklenen işlevlerin odak alanını genişlettiği değerlendirilerek odak işlevlerine dahil edilmiştir. Dükkanların bulunduğu aksın paralelinde yer alan ilkököl birimi mahallenin bu merkezle ilişkilenen önemli bir kentsel donatı alanıdır. Akatlar Çarşısı odağının mekânsal nitelikleri değerlendirildiğinde Zeytinoğlu Caddesi boyunca uzanan lineer dükkanlardan oluşan yapının meydanaşmaya imkân vermediği, ancak dükkanlar önünde genişleyen yaya alanlarıyla bir karşılaşma mekânı oluşturduğu görülmektedir. Odağın bulunduğu konuma göre Zeytinoğlu Caddesi'nin diğer tarafında yer alan duvarlarla çevrelenmiş kapalı konut alanının (Sarı Konaklar Sitesi), işlevlerin zaman içerisinde caddenin diğer tarafında gelişmesine imkân vermeyecek biçimde mahalle ile ilişkiyi koparttığı görülmektedir. Akatlar Çarşısı odağında öne çıkan işlevler; okul, eczane, bakkal, kuaför ve kafeteryadır. 1997 yılında hizmete açılan Akatlar Kültür Merkezi, Zeytinoğlu Caddesi'nin üzerinde, duvarla ayrılan kentsel dokunun devamında yer almaktadır. Bu nedenle söz konusu odağa yakın olmasına rağmen odakla bütünleşen bir açık kamusal mekân oluşturmamaktadır.

Etiler Çarşısı odağı, Levent Çarşısı odağından batıya doğru ilerledikçe karşılaşılan üçüncü odak noktasıdır. Bu odak mevzii imar planında "çarşı" olarak tanımlanmış, dükkanların önünde yer alan meydanla birlikte tasarlanmıştır. Etiler Mahalle biriminin merkezinde bulunan Hasan Ali Yücel İlkokulu ara sokaklar üzerinden bu meydanla bağlantılıdır. "Etiler Çarşısı durağı" olarak adlandırılan otobüs durağı meydanın geçmişteki canlı kimliğini temsil etmektedir, ancak bu odak günümüzde mahallelinin ihtiyaçlarını karşılayacak nitelikte işlev çeşitliliğini barındırmamaktadır. Dükkanlar zaman içerisinde kısmen birleştirilmiş, kafeterya ya da depo alanlarına dönüştürülmüştür. Nispetiye Caddesi üzerinde bulunan ve Etiler Çarşısı ile birleşen, dükkanların bulunduğu pasaj ise ancak 1980'li yılların sonuna kadar varlığını sürdürebilmiştir. Günümüzde Etiler Çarşısı odağı çocuk oyun alanı ve oturma elemanlarıyla birlikte meydan, kafeterya ve okul işlevlerini barındırmaktadır. Yapısal nitelikleriyle Etiler Çarşısı'nın günümüzde hala bir odak olduğu düşünülse de mahalle için bir merkez olma anlamını zamanla yitirdiği, merkez işlevlerin günümüzde Nispetiye Caddesi'ne taşındığı görülmektedir.

Basın Sitesi odağı yüksek katlı yapıların zemin katlarında yer alan ticaret birimlerinden oluşmaktadır. Zamanla gelişen yerleşim alanı içerisinde Basın Sitesi bloklarının zemin katlarında yer alan ticari birimlere ek olarak Yanarsu Sokak üzerinde odağın genişlediği ve benzer işlevleri barındıran ticari birimlerin odağa eklendiği görülmektedir. Bu durum 1960'dan sonra alanın kuzey yamaçlarına doğru gelişen yeni konut alanları ile açıklanabilir. Basın Sitesi odağında öne çıkan ve tekrar eden işlevler; bakkal, eczane ve kuafördür.



Şekil 7. Odaklar ve bağlandılar mekânsal ilişki kurgusu.

Çalışmada Uçaksavar Sitesi odağı Basın Sitesi odağında olduğu gibi sadece ismiyle tanımlı tasarlanmış konut yerleşimini değil, zaman içerisinde etrafında gelişen konut alanını da kapsayan yerleşim dokusunu tanımlamaktadır. Cengiz Topel Caddesi üzerinde gelişen ticaret birimleri zaman içerisinde bu odağa eklenmiştir. Uçaksavar Sitesi konut yerleşiminin içerisinde yer alan park alanı, Levent Çarşısı odağından başlayan açık kamusal mekân sisteminin bitiş noktasını tanımlamaktadır. Bu odaktan sonra vadilerle bölünen yerleşim dokusu Rumeli Hisarüstü'ne doğru devam etse de yaya akışları mahalle birimleri içerisinden değil, sırt boyunca devam eden ve taşıt trafiği öncelikli Nispetiye Caddesi üzerinden sağlanmaktadır. Böylece Uçaksavar Sitesi odağında yer alan ve tekrar eden işlevler; kafeterya, bakkal ve parktır.

Mahalle Odakları Rotası üzerinden yapılan genel değerlendirmeye göre, odaklar birbirlerine yürüme mesafesi içerisinde konumlanırken, işlevlerin yoğunlaşmasına ve çeşitlenmesine göre Levent Çarşısı odağından Uçaksavar Sitesi odağına doğru kademelendiği görülmektedir. Levent Çarşısı ve Meydanı'nda yoğunlaşan ve tüm çalışma alanının üst merkezini oluşturan odakta dispanser, postane, kültür merkezi gibi kamusal işlevlerin bulunduğu, üst merkezden uzaklaşarak Uçaksavar Sitesi odağına doğru gidildikçe işlevlerin mahalle ölçeğine hizmet edecek nitelikte (bakkal, kuaför gibi) küçük ölçekli işletmeler halini aldığı görülmektedir.

Açık Geçirgen Mahalle birimleri arasındaki bağlantılar cadde ve sokaklar ile birimlerin iç bağlantılarını kuran geçitlerden oluşmaktadır. Bu mekânsal öğeler Levent Çarşısı odağından Uçaksavar Sitesi odağına kadar yaya akışlarının sürekliliğini sağlamaktadır. Tüm çalışma alanı boyunca mahalle birimleri içerisinden geçerek odakları birbirine bağlayan bu ulaşım ağı örüntüsü Nispetiye Caddesi aksına bir alternatif oluşturmaktadır. Bu mekânsal ilişki kurgusu dâhilinde yaklaşık 3 kilometrelik Mahalle Odakları Rotası boyunca, yoğun araç trafiği olan Nispetiye Caddesi'ne çıkmadan, odakları ve mahalle birimlerini ilişkisel bir bütün haline getiren bağlantıları kullanarak kesintisiz biçimde yürümek mümkündür (Şekil 7).

Geçitler genellikle sadece yayaların geçişine izin veren ortalama 2 metre genişliğindeki dar yaya yolları olmakla birlikte, genişliklerine ve az sayıda olmalarına karşın sistemin sürekliliği için büyük önem taşımaktadırlar. Geçitler Levent yerleşiminde görüldüğü üzere parseller arasındaki kamusal açık mekânların yanı sıra; Akatlar, Etiler ve Uçaksavar yerleşimleri ve yakın çevredeki az katlı konut bloklarının ortak kullanım alanları içerisinde de bulunmaktadır (Birik, Aksoyak, Çalışkan, 2018).

Konut alanlarının dışında, Basın Sitesi ve Uçaksavar Sitesi odakları arasında mahalle dokusu içerisinde yaygın olarak kurulmuş olan Etiler Huzurevi Yaşlı Bakım ve Rehabilitasyon Merkezi de dikkat çekicidir. Mahalle Odakları Rotası'nın içerisinde geçtiği huzurevi yerleşimi, kamusal mekânın kentle bütünleşmesini sağlayan, açık ve geçirgen yerleşim şemasıyla rotanın üzerinde yer almaktadır. Huzurevi yerleşimini çevreleyen dar geçitler ve yollar konut alanlarını, açık kamusal spor alanlarını, parkları, çocuk oyun alanlarını birleştirerek rotayı bir odaktan diğer odağa bağlamaktadır. Bu nedenle, yerleşim dokusuyla iç içe geçen Etiler Huzurevi Yaşlı Bakım ve Rehabilitasyon Merkezi de Açık Geçirgen Mahalle sisteminin bir parçası olarak tanımlanmıştır.

Uzun ulaşım koridorlarını bölen, insan ölçeğine getiren, konut alanlarının içinden geçerek farklı yaşam biçimleri ve komşulukları birbirine bağlayan geçitlerin mekân algısına güçlü bir etkisi bulunmaktadır. Bu geçitler kompleks kent dokusu içerisinde nerede olduğumuza dair referans vererek yönlenmemizi sağlayan bağlantıları ve aynı zamanda farklı bir alt kimlik bölgesine geçtiğimizi hissettiren eşikleri oluşturmaktadır. Böylece geçitler, zaman ve mekân arasındaki güçlü ilişkiyi göstererek hatırlatmaktadır. Geçitlerin oluşturduğu hareket alanlarının ya da izlerin farklı dönemlerin yaşam biçimini kültürünü, algısını birbirine bağladığı ya da ayırdığı (Norberg-Schulz, 1971) ve bu sayede kentsel kimliğin okunabilirliğini artırdığı söylenebilir.

### Kullanıcı Deneyimi

Saha çalışmasının ikinci aşamasında kullanıcı deneyimi anket çalışması gerçekleştirilmiş ve anket verileri haritalandırılmıştır. Böylece ilk aşamadaki mekânsal tespitler ikinci aşamadaki veriler ışığında sorgulanmıştır. Araştırma yönteminin iki aşamalı olarak tasarlanması, mevzii imar planı ve vaziyet planlarının tanımladığı kentsel yerleşme sistemine ait yapısal ve işlevsel niteliklerin kullanıcılar tarafından nasıl deneyimlendiğinin ölçülmesine imkân tanımıştır.

### Anket Tasarımı

Kullanıcı deneyimi anketi, çalışma alanı içerisinde bir odaktan yürüyerek geçerken rastgele seçimle durdurulan kullanıcıların bilgisine erişmeyi hedeflemiştir. Anket kullanıcıların gündelik hayatta kısıtlı sürede bir yerden bir yere ulaşma amaçları gözetilerek 15 dakikalık görüşme süresini geçmeme hedefiyle aşağıda belirtilen 7 soruyu içermektedir.

- Soru 1. X odağından X' odağına Nispetiye Caddesi'ne çıkmadan nasıl gidilir?
- Soru 2. Bu mahallede mi oturuyorsunuz?
- Soru 3. Kaç yıldır burada oturuyorsunuz?
- Soru 4. Bu mahallede mi çalışıyorsunuz?
- Soru 5. Kaç yıldır burada çalışıyorsunuz?
- Soru 6. Hangi sıklıkta buradan geçersiniz?
- Soru 7. Sizce bu çevre açık geçirgen bir mahalle olarak tanımlanabilir mi? Neden?

Birinci soruda yer alan "X odağından X' odağına" ifadesi anket yapılan kişiye açıklanarak yöneltilmiştir. Bu soruyla, anket yapılan yerde bulunan odaktan hedeflenen odağa nasıl ulaşıldığı bilgisinin her iki yönde kullanıcı tarafından sorgulanması amaçlanmıştır. Odak sıralamasında birbirini takip eden iki odak arasındaki yaya erişilebilirliği mesafesi temel alınarak, birbirini takip eden odaklar için çift yönlü olarak sorgulanmıştır. Bu yöntemle odaklar arası en çok kullanılan güzergahların belirlenmesi hedeflenmiştir.

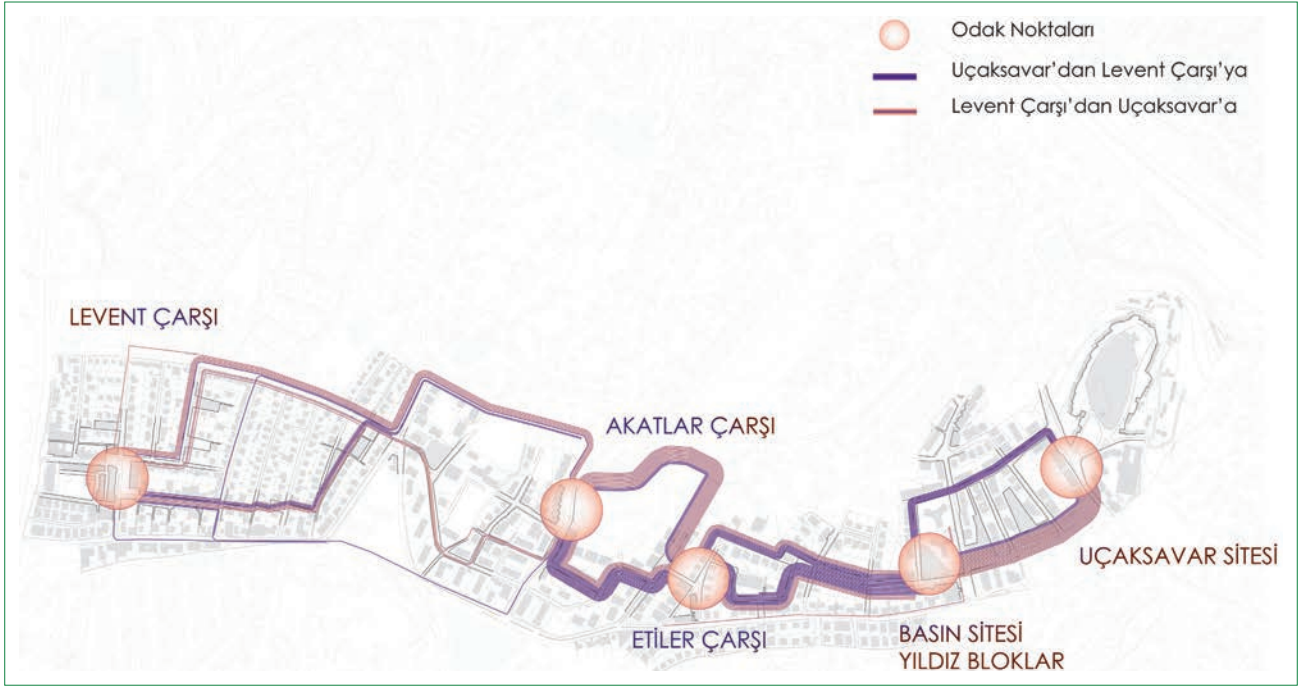
Odakların konumu mevzii imar planı ve vaziyet planlarına göre ilk aşamadaki mekânsal analizlerde tespit edildiği üzere yaya erişimine uygun olarak ortalama 400 metrelik erişilebilirlik mesafesindedir. Bu durumdan farklı olarak Levent Çarşı ve Akatlar Çarşı odakları arasındaki mesafe ise yaklaşık olarak 800 metredir. Buna karşın, kullanıcı deneyimi anketinin ilk sorusuna alınan yanıtlar incelendiğinde, gündelik mekânsal deneyimde karşılık bulan bir alt odağın varlığı belirlenmiştir. Bu odak alınan yanıtlardaki mekânsal referanslardan yola çıkılarak LÖSEV alt odağı olarak adlandırılmıştır. Lösev alt odağı, yaklaşık 800 metre uzunluğunda olan Levent ve Akatlar Çarşı odakları arasındaki mesafeyi ikiye bölerek her odağa yaklaşık 400 metre uzaklıktadır. Bu durum odaklar arasındaki yürüme konforunu artırıp dinlenme imkânı sunarak belirli bir ritim içerisinde tüm odakların bağlantılı olduğunu göstermektedir.

İlk soruda yer alan bir odaktan diğerine "...Nispetiye Caddesi'ne çıkmadan nasıl gidilir?" vurgusu yönlendirici niteliktedir. Buradaki amaç modern mahalle yaklaşımlarının tanımladığı komşuluk birimleri arasındaki ilişkiyi barındıran Açık Geçirgen Mahalle sisteminin bağlantılar üzerinden sorgulanmasına dönüktür.

Kullanıcı deneyimi anketinde yer alan 2-6. sorular kullanıcının mekânı hangi sürede, hangi amaçla ve ne sıklıkta deneyimlediğini tespit etmeye yöneliktir.

Son olarak "Sizce bu çevre açık geçirgen bir mahalle olarak tanımlanabilir mi? Neden?" sorusu araştırmanın ilk aşamasında Açık Geçirgen Mahalle için yapılan kavramsal tanımlamaların, mekânı deneyimleyenlerin gözünden test edilmesi için açık uçlu bir soru olarak yöneltilmiştir. Bu soru sorulurken soruya açıklık getirme ihtiyacı ortaya çıktığında açık geçirgenlik anket formunda yer alan "Yürünebilirlik, erişilebilirlik, konut





Şekil 9. Kullanıcı deneyimi rotası.

geldiği ve nüfus yoğunluğunun kat adetlerine göre arttığı Akatlar ve Uçaksavar yerleşimleri arasında daha fazladır.

Kullanıcı deneyimi anket çalışması kapsamında beş günlük süre içerisinde toplam 129 kişiyle görüşülmüştür. Mahalle Odakları Rotası üzerinde belirlenen beş odak, gidiş ve geliş yönlerinde sorgulama için dört rota aralığı sunmaktadır. Her bir rota aralığı için birbirine yakın sayıda anket uygulanmıştır.<sup>8</sup> Kullanıcı deneyimi anket çalışması sonuçları değerlendirmeleri aşağıdaki gibi özetlenebilir (Şekil 10).

- Anket yapılan kişilerin 19'u kadın (%15), 110'u erkektir (%85). Alandaki erkek kullanıcıların kadın kullanıcılarından daha fazla olduğu görülmüştür.
- Bu çevrede yaşayanların sayısı 35 (%27), çalışanların sayısı 89 (%69), misafir veya öğrenci olanların sayısı ise 5'tir(%4).
- 129 kişinin 79'u (%61) 10 yıl ve üzeri; 33'ü ise (%26) 30 yıl ve üzeri süredir bu çevrede bulunmaktadır.
- 129 kişinin 115'i "haftanın her günü" bu çevreden geçtiğini belirtirken, 4'ü "haftada bir", 8'i "haftada iki üç kere", 2'si ise "ayda bir" geçtiğini belirtmiştir. Dolayısıyla çoğunlukla mekânı daha sık deneyimleyen kişilerle görüşülmüştür.
- "Sizce bu çevre açık geçirgen bir mahalle olarak tanımlanabilir mi?" sorusuna 115 kişi "evet" (%89); 6 kişi "hayır" (%5) yanıtını vermiştir; 8 kişi kararsız (%6) kalmıştır. Bu sorunun devamındaki "Neden?" açık uçlu sorusuna açık

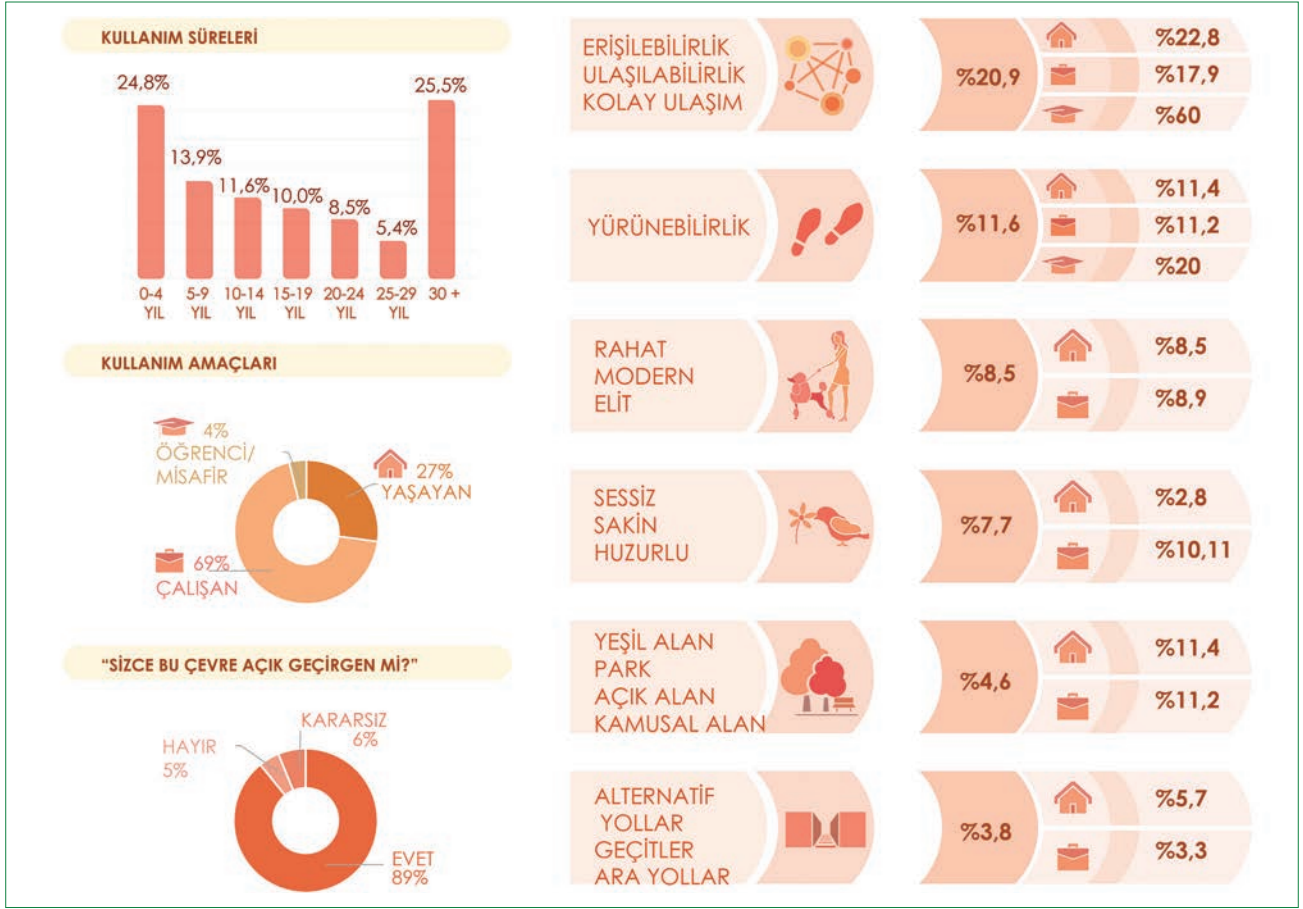
geçirgen kavramını destekleyecek biçimde yorumda bulunarak yeni kavramlar sunabilen 80 kişi (%62) bulunmaktadır. Yorum yapılmayarak yeni bir kavram sunulmamış anket sayısı 47'dir (%38).

Açık Geçirgen Mahalle kavramıyla örtüşen yorumlar içerisinde anlamlı bir tekrar ya da bütünlük oluşturan kavramlar altı grupta bir araya getirilebilir.

- Kavram grubu 1. Erişilebilirlik, Ulaşılabilirlik, Kolay Ulaşım
- Kavram grubu 2. Yürünebilirlik
- Kavram grubu 3. Rahat, Modern, Elit
- Kavram grubu 4. Sessiz, Sakin, Huzurlu
- Kavram grubu 5. Yeşil Alan, Park, Açık Alan, Kamusal Alan
- Kavram grubu 6. Alternatif Yollar, Geçitler, Ara Yollar

- Bu mahallenin neden açık geçirgen olarak tanımlanabileceğine dair yanıtlar içerisinde öne çıkan örnekler aşağıdadır.
- Etiler ve Levent'te çok ara sokak var. Bu sokaklar hep birbirine bağlı. Küçükken çok yürüdük.
- Ulus'a yürüyerek gidiyorum. Sessiz, sakın, yaşanılacak bir yer.
- Yürüyerek her yere gidilir. Levent'e, Baltalimanı'na, her yere yürünür.
- Yürünebilir olması burayı güzel kılıyor. Kapalı site yok, tek başına apartmanlar var.
- Boğum ve kilitlenmeler yok. Alternatif yollar var.

<sup>8</sup> Levent Çarşı ve Akatlar Çarşı arasında 31; Akatlar Çarşı ve Etiler Çarşı arasında 35; Etiler Çarşı ve Basın Sitesi arasında 31 ve son olarak Basın Sitesi ve Uçaksavar Sitesi arasında çift yönlü olarak 32 anket yapılmıştır.



Şekil 10. Temel anket bulguları.

- Yaya olarak bütün mahalle geçilir. Kapalı bir alan yok.
- Yürümek için en huzurlu ilçe burasıdır.
- Her yerden her yere bağlanıyor. Alternatif yollar var.
- Açık ve rahat bir yer. Yürümeyi seviyorum.
- Burası çağdaş. Her yer serbest. Her zaman yürünebilir.
- Yürümek için ara sokaklar uygun. Nispetiye çok kullanılmaz. Eskiden daha güzeldi.
- Buralar huzurlu. Ağaçlar köyümü hatırlatıyor. Baharda çiçekler açıyor. Parklar var.
- Evlerin önünde gül kokuları duyulur. Yolda çocuklar basketbol oynar, kale yapar(dı).

"Sizce bu çevre açık geçirgen bir mahalle olarak tanımlanabilir mi?" sorusuna "Hayır" yanıtı veren ve kararsız kalan 16 kişiden 14'ü bu çevrede oturmeyen ama çalışan kişilerdir. "Hayır" yanıtı verenler içerisinde yorumunu ileten 5 kişi mahallenin açık geçirgen olmamasına neden olarak işyeri sayısının çok olması, gezilecek bir yer olmaması, araç için yolların doğrusal olmaması, toplu taşımada otobüs sayısının az olması yönünde yanıtlar vermiştir. Kararsız olarak yanıt verenler içerisinde yorumda bulunan 7 kişinin yanıtları daha çok Nispetiye Caddesi'nin kullanılması, çevrede otopark sorunu olması, eski mahalle düzeninin

artık olmaması, Etiler Çarşısı'nın çarşı niteliğini kaybetmiş olması, çevrenin güvenilir olmaması, otomobilsiz ulaşımın zor olması yönünde olmuştur. Ancak bu olumsuz grubunda değerlendirilen ifadelerin yapılan tüm yorumlar içerisindeki oranı %15'tir.

Kullanıcı deneyimi anket çalışması sonuçlarının değerlendirilmesinde "Sizce bu çevre açık geçirgen bir mahalle olarak tanımlanabilir mi?" sorusuna verilen "Evet", "Hayır" ya da "Kararsız" yanıtlarından bağımsız olarak kullanılan ifadelerin sıklığına göre ayrıca buradaki kentsel çevreye ilişkin şu konular öne çıkmaktadır:

- 4 kişi (%3) gündelik kullanıma dönük ticaret alanlarının eksikliğini dile getirmiştir.
- 9 kişi (%7) çevrede otopark eksikliği olduğunu belirtmiştir.
- 4 kişi (%3) kaldırımların sorunlu olduğuna dikkat çekmiştir.
- 28 kişi (%22) Nispetiye Caddesi'ne çıkmadan ara yollardan yürüdüğünü veya araç kullansa bile yine bu yolları tercih ettiğini belirtmiştir.
- Ulaşım için her zaman Nispetiye Caddesi'ni kullandığını belirten toplamda 9 kişi (%7) bulunmaktadır.

## Levent Bölgesi'nde Açık Geçirgen Mahalleyi Tanımlayıcı ve Yönlendirici Tasarım Kriterleri

Arařtırma kapsamında saha çalıřmasının öncesi ve sonrasını içine alarak yapılan tüm mekânsal analiz çalıřmalarında elde edilen sonuçlar, yönlendirici tasarım kriterlerinin belirlenmesi için deęerlendirilmiřtir. Bu tasarım kriterleri, ileri çalıřmalarla geliřtirilmeye açık ilke kararları düzeyinde tanımlanmıřtır. Açık Geçirgen Mahalle birimlerinin ve bu birimlerin tanımlı bir kentsel süreklilik içinde bir araya gelerek oluřturduęu anlamlı bir bütün olarak Açık Geçirgen Mahalle sistemi seçilen çalıřma alanına, yani yere özğüdür. Dolayısıyla burada ortaya konan tasarım kriterleri yalnızca Levent Bölgesi'nde tanımlı Açık Geçirgen Mahalle sistemi içinde geliřtirilebilecek yeni projeler için yönlendirici ilkeleri ortaya koymaktadır. Bu ilke düzeyinin geliřtirilmesinin, tespit edilen Açık Geçirgen Mahalle niteliklerinin süregelen kentsel deęiřim ve dönüřüm süreçleriyle birlikte ve hatta çoęunlukla süreç bileřenlerine karřıt pozisyon olarak sürdürülebilmesi için büyük önem tařıdığı düşünölmektedir.

Bu kapsamda Açık Geçirgen Mahalle Yönlendirici Tasarım Kriterleri řu řekilde tanımlanabilir:

- Kamusal ve özel mekânlar arasındaki baęlantıların kurulması Açık Geçirgen Mahalle'nin süreklilięi için birincil önem tařımaktadır. Açık Geçirgen Mahalle birimi içerisinde ve mahalle birimleri arasında; özel, yarı özel ve farklı düzeylerde kamusal nitelikleri barındıran açık ve kapalı kamusal mekânların süreklilięinin saęlanması, kamusal ve özel mekânlar arasındaki geçiř alanlarının oluřturduęu mekânsal kademelenmenin korunması tasarım çalıřmalarında öncelikli kriter olarak ele alınmalıdır.
- Açık Geçirgen Mahalle birimleri ve bunların oluřturduęu kentsel sistem sadece yol aęlarının oluřturduęu ve erişebilirlik üzerinden tartıřılabilecek bir yapı olmak yerine, kullanıcı deneyimi verilerinden de anlařıldığı gibi mahalle birimlerindeki sosyal yařantıya, mekânsal algıya, görsel deneyime, kentsel hafızaya ve kimlięe, gündelik hayata kısacası bir bütün olarak mekânsal deneyime ait nitelikleri barındırmaktadır. Bu nedenle, yeni projelerin söz konusu kentsel sisteme eklenilebilecek yapısal ve kavramsal nitelikte olması ve kent parçası içerisindeki rolünün buna göre kurgulanması gerekmektedir.
- Açık Geçirgen Mahalle sistemi kurgusu mahalle odakları üzerinden tanımlıdır. Mahalle odaklarıyla dięer kamusal deęeri tařıyan mekânlar arasındaki süreklilięi ileten baęlantılar, bu tanımlı sistemi çalıřan anlamlı bir bütün olarak bir arada tutmaktadır. Bu tanımlı kurguda odakların etki alanına ya da baęlantıların yapısal niteliklerine zarar vererek akıřların süreklilięini kesintiye uğratabilecek olası mekânsal müdahaleler dikkatle ele alınmalı, önlenmelidir.
- Açık Geçirgen Mahalle'ye iliřkin olarak bu çalıřmada ta-

nımlanan kavramlar gündelik hayatta kullanıcı deneyimine karřılık gelen nitelikleriyle plan ve proje geliřtirme süreçlerinde dikkate alınmalıdır.

- Odaklar arası kademelenme dikkate alınarak, üst ve alt merkezlerin hizmet ettięi kentsel dokunun ihtiyacına göre iřlevlerin daęılımı dengelenmelidir. Odakların iřlev çeřitlilięi korunmalı; odaklar arasında bulunan geçitler ve dięer baęlantıların varlıęı güçlendirilmelidir.
- Açık Geçirgen Mahalle sistemi süreç içerisinde, mülkiyet dokusu, yol kademelenmesi, yapı-sokak-topoęrafya iliřkisi içerisinde geliřmiř, günümüze kadar plan ve proje etkileřimiyle varlıęını korumuřtur. İleri çalıřmalarda üst ölçekten alt ölçeęe kapsayıcı bir ele alıřla planlama ve tasarım stratejilerinin beraber deęerlendirilmesi ve yapı ölçeęine kadar tartıřılması gereklidir.
- Açık Geçirgen Mahalle birimleri içerisinde yer alan kamusal ve ortak kullanım alanlarının plan tadilatlarıyla mülkiyetinin deęiřtirilmesi ve konut alanları içine sızan özel planlama alanları tanımlanarak yüksek yoęunluk getiren, çok katlı yapılařma řartlarının getirilmesi önemle ele alınması gereken tehdit unsurlarıdır. Bu müdahalelerden kaçınılarak büyük yapı adaları içerisinde bulunan geçitler, yarı özel mekânlar korunarak statüleri kayıt altına alınmalıdır.
- Kullanıcı deneyiminin artırılmasına yönelik kamusal mekânda katılımcı süreçlerin iřletileceęi projelerin geliřtirilmesi gereklidir. Toplumsal çeřitlilik ve dezavantajlılık biçimlerini gözeterek farklı toplumsal gruplara yönelik çalıřmaların geliřtirilmesi ve kapsayıcı kamusal açık mekânların tasarlanması önem tařımaktadır.
- Kentsel sistem ve plan bütünlüęü kurgusuyla birlikte 1950–1980 döneminde uygulama örnekleri bulunan Açık Geçirgen Mahalle birimlerinin, konut alanları tasarımında bir kimlik ögesi olarak ele alınarak geliřtirilmesi mümkündür. Yere özğü bir kimlik deęeri olması bakımından, Açık Geçirgen Mahalle kavramı merkeze alınarak Levent Bölgesi için bir kentsel tasarım rehberi hazırlanmalı, yaya ulařımı üzerinden kullanıcı deneyimi odaklı olarak kamusal alanların mekânsal kalitesinin arttırılması saęlanmalıdır. Bu alanlar sadece geçiř alanları olmak yerine, sosyal etkileřim alanları olarak ele alınmalı ve tasarlanmalıdır.

## Sonuç

Levent Bölgesi'nde yaklaşık 3 kilometrelik yürünebilir nitelikteki kentsel kamusal ve özel mekânların kademelenmesi ve mahallelerin iřlev odaklarını birleřtiren geçitler, sokaklar ve caddeler yer yer meydanlařarak süreklilięi olan bir kentsel doku oluřturmaktadır. Bu kentsel doku, farklı dönemlerde tasarlanmıř Açık Geçirgen Mahalle birimlerini birbiriyle iliřkilendirerek yařayan bir sistem oluřturmaktadır. Birimler 1950–1980 yılları arasında izlenen planlama ve mekânsal tasarım anlayıřını günümüze tařıyan, çeřitlilięi içeren uygulama



örneklerini barındırmaktadır. Bu oluşum aynı zamanda planlama ve tasarım süreçlerinin etkileşimi sonucunda ortaya çıkan anlamlı bir bütün olarak da tanımlanabilir. Uygulanırları dönemde henüz bütüncül bir plan kapsamında tasarlanmadıkları halde sokağın birleştirici kamusalılığı bu kentsel sistemi bir arada tutmuştur. Söz konusu parça ve bütün etkileşimi, plan ve proje ilişkisinde her iki yönde okunabilen ve birbirini destekleyen anlamlı bir ilişkinin varlığını ortaya koymaktadır. İstanbul'un Avrupa yakasında yürünebilir ve kentsel sistemle entegre yaya alanlarının eksikliği göz önünde bulundurulduğunda çalışmada Mahalle Odakları Rotası olarak tanımlanan rotanın bu önemli ihtiyaca cevap verebilecek nitelikte potansiyelleri taşıdığı görülmektedir.

Mahalle Odakları Rotası birbirini takip eden dönemlerde tasarlanmış mahalle birimlerini geçitler, sokaklar ve caddelele yoluyla birbirine bağlayarak her bir mahalle birimi odağının diğeriyle ilişkilmesini sağlamakta, bu şekilde tanımlı, algılanabilir, sürekliliği olan Açık Geçirgen Mahalle sistemini ortaya koymaktadır. Bu nedenle Mahalle Odakları Rotası'nın aynı zamanda Açık Geçirgen Mahalle sisteminin kentsel omurgasını oluşturduğu söylenebilir. Söz konusu yapısal omurga kullanıcı deneyimi üzerinden sorgulandıında tasarlanmış mekân ile yaşanan mekân arasında güçlü bağlantıların olduğu tespit edilmiştir. Çalışma alanında; oturan, çalışan ve öğrencilerden oluşan anket grubunda söz konusu kentsel sistem, Açık Geçirgen Mahalle olarak tanımlanmış ve bu ifadeyi destekleyen veya tehdit eden yan kavramlar belirlenmiştir. Bu saptamalar ışığında Açık Geçirgen Mahalle'nin, yapısal ve kavramsal nitelikleriyle birlikte, Levent Bölgesi'nde kentsel kimliğin odağını oluşturduğu ortaya konmuştur.

Saha çalışmasından elde edilen verilere göre mekânın açık ya da kapalı olması, sokağın ya da geçidin genişliği, tekrarı, doğrusallığı gibi niteliklerine bağlı olmaktan çok, kullanıcı deneyimi ve algısı ile ilişkilidir. Levent Bölgesi'ndeki yaya akışını az sayıda, dar geçit ve sokakların tanımlaması, bununla birlikte akışın doğrusal olmayan bir rota üzerinden sağlanması bağlantıların nicelik ve nitelik açısından zayıf olduğunu gösterse de söz konusu geçitler ve sokaklar üzerinden Açık Geçirgen Mahalle odakları arasında güçlü ilişkilerin kurulabildiği görülmektedir. Bu bağlantılar mahalleler arasındaki gözenekli ve geçirgen sınırları oluştururken, mahalleleri tanımlı kimlik bölgeleri olarak birbiriyle ilişkilendirmektedir. Eklemlenen bu farklı kimlik bölgeleri, bağımsız tasarım süreçlerinin ürünleri olsa da bir arada oluşturdukları mahalleler sisteminin tanımlı bir bütün algısı ortaya koyduğu tespit edilmiştir. Söz konusu açık, geçirgen mekânsal niteliklerden oluşan mahalleler sistemi, yer algısını güçlendirerek kentsel sistemin en küçük parçası olarak konut alanının sadece tasarlanan mekân olarak değil beraber yaşama kültürünün bir parçası olduğu görüşünü de öne çıkarmaktadır.

Levent Bölgesi'nde izleri sürülen Açık Geçirgen Mahalle ve bu kentsel sisteme ait kültürel kodlar belirli bir dönemin planlama ve tasarım yaklaşımını yansıtmakla birlikte çağdaş kentsel yaşam gereksinimlerini karşılayacak potansiyelleri barındırmakta ve günümüzde aktif olarak kullanılmaktadır. Kenti var eden kültürel izlerin korunarak aktarılmasının kentin belleği için taşıdığı değer göz önünde bulundurularak Açık Geçirgen Mahalle kültürünün modern döneme ait kültür mirası olarak değerlendirilmesi ve bu sistemi oluşturan mahalle dokusunun ve yapısal elemanlarının tespit edilerek korunmasına yönelik çalışmaların geliştirilmesi önem taşımaktadır.

Yapı adası ölçeğinde, kapalı site, ofis, rezidans ve alışveriş merkezi uygulamaları, mülkiyet dokusunda önemli yer tutan ve görsel süreklilikten başlayarak yapı adaları arasında erişebilirliğe imkân sağlayan yarı özel mekânları tehdit etmekte, bu uygulamalar alandaki özgün sürekliliği ortadan kaldırmaktadır. Bu bağlamda, geçişlere imkân vererek Açık Geçirgen Mahalle'nin temelini oluşturan yerleşim dokusunun, kapalı, görsel bağlantıya dahi imkân vermeyecek biçimde duvarlarla çevrili, güvenli sitelerin oluşturduğu işlev alanlarına dönüşmesi söz konusu yerleşim karakterini ortadan kaldıracaktır. Kamusal ve özel arasındaki denge, kademelenme ya da geçiş alanları gözetilmeden mekânda yer alabilecek tüm biçimleriyle kapalılık; açık geçirgenliğin karşısı ve sonlandırıcısıdır.

Açık Geçirgen Mahalle sisteminin sürekliliğinin sağlanması ve söz konusu rotanın varlığını koruyarak güncel kentsel mekânsal ihtiyaçlar doğrultusunda geliştirilmesi için araştırma kapsamında belirlenen Açık Geçirgen Mahalle yönlendirici tasarım ilkelerinin plan ve proje bütünlüğünü sağlayacak biçimde değerlendirilmesi önerilmektedir. Kullanıcı deneyiminin artırılması ihtiyacından yola çıkarak katılımcı yöntemlerin işletilerek kentsel mekânı kullanan tüm paydaşların tasarım süreçlerine entegre edilmesi önem taşımaktadır. Bu yöntemle günümüzde halen kullanılan geçitler ve sokaklarla birbirine bağlanan yaşayan mahalle sistemine ait mekânsal niteliklerin iyileştirilerek söz konusu Açık Geçirgen Mahalle kültürünün korunması ve devamlılığının sağlanması mümkündür. Bu durum söz konusu kentsel alanın yaşanabilir kompakt bir sistem olarak sürdürülebilmesi ve mekânda kayıtlı olan belleğin aktarılabilmesi için önem taşımaktadır. Kapalı siteler ve kente yukarıdan bakan rezidansların kamusal mekânla ilişkisizliğinin karşısında, sokağın ve Açık Geçirgen Mahalle'nin varlığı yeneden hatırlanmalıdır.

## Kaynaklar

- Akpınar, İ. Y., & Paker, N. (2007). Küresel İstanbul'un mekansallařması: "kap(ı/a)lı özel siteler". IAPS-CSBE Network Kitap Serisi: 7-Kent, Kültür ve Konut (s. 168-176). İstanbul: Bahçeşehir Üniversitesi.
- Benjamin, W., & Laci, A. (1986). Naples. W. Benjamin, & P. Demetz, (Ed.), E. Jephcott (Çev). Reflections: Essays, Aphorisms, Autobiographical Writings içinde, (s. 163-173). New York: Schocken Books.
- Bentley, I., Alcock, A., Murrain, P., McGlynn, S., Smith, G. (1985), Responsive Environments: A Manual for Designers. Oxford: Butterworth Architecture.
- Birik, M., Tezer, S.T. (2018). An Urban Morphology Reading in Framework of Metabolic Approach: The Interaction Between the Geography and Built Environment in the Istanbul Levent Integrated Valley System. P. Carlotti, L. Ficarelli, M. IevaI (Ed.) Proceedings of ISUFItaly 2018, 4th International Congress: Reading Built Space, Cities in The Making and Future Urban Form, U+D Editions içinde (s. 909-920). ISBN: 978-88-941188-6-5
- Birik, M. (2011). Kentsel Mekânın Değişim Sürecinde Transformasyon ve Deformasyon. (Yayınlanmamış Doktora Tezi). Mimar Sinan Güzel Sanatlar Üniversitesi / Fen Bilimleri Enstitüsü, İstanbul.
- Birik, M., Aksoyak Ö. D., Çalıřkan Ö. (2018). Modern Mahallenin Öğrettikleri: Açık Geçirgen Mahalle Birimi. İstanbul 1.Konut Kurultayı, Güvenli Yaşam alanları ve erişilebilir Konut, 490-519.
- Birsel, C. (2010). İstanbul'un Dönüşümleri: Prost Planlaması ve Modern Kenti Yaratmak. İpek Yada Akpınar (Ed.), Osmanlı Başkentinden Küreselleşen İstanbul'a: Mimarlık ve Kent, 1910-2010 içinde (s. 49-67). İstanbul Osmanlı Bankası Arşiv ve Araştırma Merkezi.
- Carmona, M. (2014). The Place-shaping Continuum: A Theory of Urban Design Process. Journal of Urban Design, Vol. 19, No. 1, 2-36, <http://dx.doi.org/10.1080/13574809.2013.854695>
- Gehl, J. (1989). A Changing Street Life in a Changing Society. Places. Fall. 8-17.
- Jacobs, J. (1961). The Death and Life of Great American Cities. New York: Vintage Books.
- Jacobs, J. (2011). Büyük Amerikan Şehirlerinin Ölümü ve Yaşamı. B. Doğan (Çev.). İstanbul: Metis Yayınları. (İlk baskı. 1961).
- Kurtuluş, H. (2011). Gated Communities as a Representation of New Upper and Middle Classes in Istanbul. İ.Ü. Siyasal Bilgiler Fakültesi Dergisi (44), 49-65. <https://dergipark.org.tr/pub/iuisiyasal/issue/594/5978>
- Lozano, E.E., (1990). Community Design and The Culture of Cities. New York: Cambridge University Press.
- Lynch, K. (1960). The Image of the City. Cambridge Ma.: MIT Press.
- Lynch, K. (1972). The Openness of Open Space. T. Banerjee ve M. Southworth (Ed.) (1991) City Sense and City Design: Writings and Projects of Kevin Lynch içinde (s. 396-412). Cambridge: MA: MIT Press.
- Montgomery, J., (1998). Making a City: Urbanity, Vitality and Urban Design. Journal of Urban Design, 3:1, 93-116
- Newman, O. (1972). Defensible Space: Crime Prevention Through Urban Design. New York: Macmillan.
- Norberg-Schulz, C., (1971). Existence Space & Architecture. New York: Praeger Publishers.
- Öncel, A. D., & Özaydın, G. (2012). Kapalı Site Olgusunun Değişim Sürecine Bir Bakış: Beykoz Soğuksu Örneği. İdealkent(6), 62-83.
- Öncü, A. (1999). İdealinizdeki Ev Mitolojisi Kültürel Sınırları Aşarak İstanbul'a Ulaştı. Birikim(123), 26-34.
- Özgür, E. F. (2006). Sosyal ve Mekansal Ayrışma Çerçevesinde Yeni Konutlaşma Eğilimleri: Kapalı Siteler, İstanbul, Çekmeköy Örneği. Planlama(4), 79-95.
- Özler, Ş. (Ed.). (2007). Cumhuriyet Dönemi İstanbul Planlama Raporları 1934-1995. İstanbul: TMMOB Mimarlar Odası İstanbul Büyükkent Şubesi.
- Pérouse, J.-F. (2011). İstanbul'la Yüzleşme Denemeleri: Çeperler, Hareketlilik ve Kentsel Bellek. İstanbul: İletişim Yayınları.
- Pérouse, J.-F., & Daniş, A. D. (2005). Zenginliğin mekânda yeni yansımaları: İstanbul'da Güvenlikli Siteler. Toplum ve Bilim(105), 92-123.
- Sennett, R. (1996). Flesh and Stone. New York, London: W. W. Norton & Company.
- Trancik, R. (1986). Finding Lost Space: Theories of Urban Design. New York: Van Nostrand Reinhold Company.
- Tekeli, İ. (1996). Türkiye'de Yaşamda ve Yazında Konut Sorununun Gelişimi. T.C. Başbakanlık Konut İdaresi Başkanlığı Konut Araştırmaları Dizisi 2. Ankara: ODTÜ Yayınları.
- The CIAM Charter of Athens, 1933: Outcome of a Similar Effort. (1963). Ekistics, 16(95), 263-67. <http://www.jstor.org/stable/43622757>. Erişim tarihi 12 Mart 2021
- Yardımcı, S. (2016). İstanbul'un Çeperinde Temalı Yaşam. In D. Ö. Koçak, & O. K. Koçak (Ed.), İstanbul Kimin Şehri?: Kültür, Tasarım, Seyirlik ve Sermaye. (s. 145-168). İstanbul: Metis Yayınları.