

## ARAŞTIRMA / ARTICLE

## Kent Yoksulluğu ile Mücadelede Yerel Yönetimlerin Rolü

*Role of Local Administrations in Combating Urban Poverty*
 **Osman Sümer**

Siyaset Bilimi ve Kamu Yönetimi Doktoru

## ÖZ

Yoksulluk, günümüzde üzerinde en çok durulan olgulardan birisi hâline gelmiştir. Üstelik sadece ekonomik açıdan düşünülemez, gelecek kadar kapsamlı ve bir o kadar da karmaşık bir olgudur. Hakikatten maddi açıdan sorunu olmayan insanlar bile zaman zaman yoksul statüsüne inebilmektedir. Dolayısıyla yoksulluk olgusu, sosyal ve siyasal sorunlarla iç içe geçmiş bir sorundur. Bu açıdan bakıldığında birey, kentsel mekândan, hem fiziksel ihtiyaçlarını, hem de sosyal ve psikolojik ihtiyaçlarını karşılama işlevi üstlenmesini ister. Keza, kentin sunduğu imkânlardan eşit ve daha adil bir düzeyde faydalanılamaması, sağlıksız çevre, sosyal koruma mekanizmalarının sınırlılığı veya hiç olmaması, istihdam olanaklarına ve gelire sınırlı erişim, yetersiz ve güvencesiz barınma ile hizmetler, eğitim ve sağlık hizmetlerine sınırlı yetersiz erişim gibi nedenler yoksulluk tabanlı kentsel sorunların zeminini oluşturmaktadır. Bu nedenle; yoksulluğun ortaya çıkardığı olumsuzlukların bir sosyal patlama olarak yansımalarının engellenmesi için yerel düzeyde yoksula sahip çıkma ve yoksulluğa çözüm yolu boyutunda; kent yoksulluğu ile mücadelede yerel yönetimlerin rolünü açığı çıkartmak, çalışmamızın amacını oluşturmaktadır. “Türkiye’de Kent Yoksulluğu ile Mücadelede Yerel Yönetimlerin Rolü ve etkinliği nedir?” sorusuna cevap aradığımız bu çalışmada, yerel yönetimlerin mevcut rolünün sorgulanarak, bu rolün ne olması gerektiği üzerine odaklanacaktır.

**Anahtar sözcükler:** Kent yoksulluğu; sosyal hizmet; sosyal yardım; yerel yönetim; yoksulluk.

## ABSTRACT

Poverty is one of the most being dwelt on facts today. Moreover, it is far more complicated and comprehensive to be handled only in terms of economy. As a matter of fact, even people who has no trouble economically can descend to an indigent status. Hence the fact of poverty is a problem entwined together with social and political issues. In this point of view, individual awaits from urban environment to have a function to satisfy its physical, social and psychological needs. Also unutilization of the opportunities provided by urban life fairly and equally, unhealthy environment, limited or none social protection mechanisms, limited access to income and employment opportunities, insufficient and insecure shelter services, limited or insufficient access to education and sanitary services are the ground of poverty-based urban problems. So that the purpose of this study is to display the role of municipal authorities in struggling against urban poverty in terms of finding a solution for poverty and protecting impoverished people and to hinder disadvantages caused by poverty which would reflex as a social explosion. In this study, it is going to be focused on current roles of municipal authorities, what should this role be like and respond an answer to the question of “What is the role of Municipal Authorities in struggling process of Urban Poverty in Turkey?”

**Keywords:** Urban poverty; social work; social assistance; local government; poverty.

Geliş tarihi: 14.09.2019 Kabul tarihi: 03.08.2021

Online yayımlanma tarihi: 27.05.2022

İletişim: Osman Sümer

e-posta: osmansumer@hotmail.com


**TMMOB**  
**Şehir Plancıları Odası**


OPEN ACCESS This work is licensed under a Creative Commons Attribution-NonCommercial 4.0 International License.

## Literatür İncelemesi

Yoksulluk, insanlığın karşısına yeni ortaya çıkmış ve bugün yaşanan birtakım sorunlarla gündeme gelmiş değildir. Ne var ki, toplumları yeni etkilemeye başlamış da değildir. Adı geçen olguya olan yoğun ve sistematik ilginin kökenlerini, 18. yüzyılın ortalarında kitlesel yoksulluk ortaya çıkmaya başlamadan çok önce, 17. yüzyıl başlarında önem kazanan liberalizm kavramında aramak gerekir. Başta Locke olmak üzere, Smith, Ricardo gibi 17. yüzyıl düşünürlerinin “mülkiyet hakları” çerçevesinde başlattığı tartışma bunda önemli bir yer tutmaktadır (Şenses, 2006: 31). Öyle ki, liberalizmin esasını, “bırakınız yapsınlar, bırakınız geçsinler” sloganı oluşturur (Gürbüz, 1987: 3–8). Keza, kişisel çıkarlar peşinde koşulmasını, ekonomik yaşamı canlandıran en önemli etken olarak gören ekonomik liberalizm, özel mülkiyete ve ticaret özgürlüğüne dayanır.

Bununla beraber yoksulluk ve görelî yoksulluk kavramı üzerine önemli çalışmalar yapmış olan Townsend'e göre (1987: 38), yoksulluğun görelliliği tarihsel olarak Adam Smith'e kadar gitmektedir. Smith'e göre, birey kendi çıkarlarını herkesten iyi bilir. Çıkarlarının gereğini yerine getirebilmesi için özgür olmalıdır. Her birey kendi çıkarı için çalışırken, aynı zamanda toplumun da çıkarına hizmet eder (Smith, 2006: 14–15). Çünkü toplumun çıkarı, tek tek bireylerin çıkarının toplamından oluşur (Smith, 2006: 481). Ülke zenginleşirken yoksulluğun artmasını önemli bir paradoks olarak gündeme getirerek, anılan durumu ekonomik sistemin işleyişinin önemli bir kusuru olarak görmüştür. Ekonomik sistemin işleyişinde ve başarısının değerlendirilmesinde en yoksul vatandaşların durumlarının iyileşmesini temel bir kıstas olarak belirlemiştir (Şenses, 2006: 33). Onun politik ekonomik yaklaşımda, zenginlikleri, eğitimleri, aile geçmişleri, kültürel geçmişleri ve yeteneklerini geliştirmek için sahip oldukları şansları aynı olmayan bireylerin yasa önünde eşit olduğunu ya da hepsinin şans eşitliğine sahip olduğunu iddia etmenin anlamsız olduğu görüşü hâkimdir (Smith, 2006: 762–763). Ancak ne şekilde olursa olsun bireyler arasında ekonomik açıdan bir eşitlikten söz etmek mümkün değildir.

Zira liberal yaklaşım içindeki gerilimler, en iyi yoksulluk olgusuna yansıtılmaktadır. Özellikle kapitalizmin özgürleştirdiği emeğe özgü modern yoksulluk olgusu, varlığı yoksul olmayanlarda ciddi bir rahatsızlık yaratan bir grup bireyin toplumun başına bela olmamasının koşullarını aramayı gerektirir. Yoksul olmayanların neredeyse içgüdüsel talebi, bunların göz ününden kaldırılması talebidir. Fakat bu yerine getirilemez bir taleptir. Çünkü anılan bireyler sadece sosyal bir sorun değil, aynı zamanda işgücüdürler ve ekonominin işlemesi için varlıklarına katlanmak gereklidir. Kapitalist toplum, ekonomik bir toplum olduğu ölçüde, yani ekonomik kaygıların, her zaman olmasa bile çoğu zaman, siyasi ve sosyal kaygıların önüne geçtiği bir toplum olduğu ölçüde, yoksul olmayanların yoksullarla birlikte var olmayı kabul etmekten başka çareleri yoktur. Ama bu, hemen hemen her

zaman ve her yerde, gergin, korkulu, rahatsız bir beraberliktir. Belirtilen rahatsızlık sosyal politika tartışmaları içinde sürekli ortaya çıkan önemli temalardan biridir (Buğra, 2008: 10). Liberal düşünce içinde, bir yandan özel mülkiyeti savunurlarken, diğer yandan da bunun yoksullara yardımı dışlamaması gerektiğini ve kişisel refah yanında sosyal refahın önemini vurgulayan farklı yaklaşımlar görülmektedir. Şu var ki, liberallerin en baştan yoksulluk olgusuna eğildikleri ve geçimlik yaşam hakkının sosyal düzenin güvenliği açısından gerekli olduğu ve bunun toplumun, yoksulların refahını sağlayacak bir artık yaratmasıyla sağlanabileceği görüşüne sahip oldukları söylenebilir (Şenses, 2006: 32–33). Analiz ederken yapılması gereken, öncelikle anılan yaklaşımın doğduğu tarihsel koşullar içindeki rolüne bakılmalıdır.

Şöyle ki 18. yüzyılda tarım tekniğindeki gelişmeler üretimin artmasını ve daha kalabalık kitlelerin beslenmesine olanak sağlamıştır. Ekonominin tüm sektörlerinde kazanç sağlanmasına elverişli bir ortam oluşmuştur. Bu da malların, dolaşımını, sanayi faaliyetlerinin, şehirlerin ve limanların, ticaretin ve denizciliğin gelişmesini sağlamıştır. Ticaret zenginliğinin artması sonucunda zenginlik özgürlüğü sağlamış, özgürlük de ticareti geliştirmiştir (Göze, 2011: 187). Bu gelişmeler sayesinde siyasal yapı da güçlenmiştir.

Dahası klasik liberal yaklaşımda, eşitlik olgusu, eşit sonuçların değil, ama eşit davranılmanın garantilendiği bir süreç olarak algılanmaktadır. Zira ortaya çıkan sonuçların, eşit olup olmaması o kadar önemli değildir. Yaklaşım, sosyal-refah devletinin küçültülüp, gücünün kırılması ve onun sosyal programlarına olan bağımlılığın azaltılması üzerinde durmaktadır. Yoksulluğun en önemli nedeni aşırı cömert programlar olduğu, sosyal refah devletinin bu tür programları bireyleri yoksulluk içinde yaşamaya özendirdiği benimsenmektedir (Gül ve Sallan Gül, 1996: 8–10). Söz konusu sosyal yardımlar, ücret ilişkisinin yeniden üretimini ortadan kaldıracak bir düzeyde olmamalı ve emek gücünün yeniden üretimine yerleşen meta dışı bir biçim olarak, hane halklarını genel kapitalist tüketim kurallarının dışına çıkartmamalıdır. Bir diğer ifade ile sosyal yardımlar, emek gücünün ve bağımlı hane halklarının hem üretim ve hem de tüketim ve piyasa ile olan bağıını tümünden kopartacak bir nitelik taşımalıdır (Kutlu, 2015: 39–40). Aksi durumda bireyler yoksulluğu azaltıcı belirtilen programlarından yararlanmak zorunda kalmakta ya da düşük gelir kazandırıcı işlerde çalışma isteklerinin kırılması sonucu, yoksulluk tuzağına yakalanmaktadır.

Öte yandan son dönem liberal yaklaşımlarda, yoksulluğun öncelikle bireysel bir olgu olarak algılandığı görülmektedir. Söz konusu yaklaşımlar, üç yoksul kategorisi oluşturmaktadır. Birinci kategoride, biraz arzu etseler piyasa ekonomisi içinde yerlerini alabilecek durumda olanlar bulunmaktadır. İkinci kategoride ise gıda yardımı ve temel toplu altyapı hizmetleri gibi sınırlı hedefli sosyal politikalar ile yoksullukları hafifletilebilecek olan kesimleri oluşmaktadır. Son kategoride ise, geçici tedbirlerle yoksulluk sorununu aşamayacak olanları ifade etmektedir (Lautier, 1998:

117–118). Adı geçen kategori, yoksulluğun sorununun çözümünü ekonomik büyümenin canlandırılmasına bağlamaktadır.

Ayrıca liberal devletin yasa önünde eşitlik ilkesi, 20. yüzyılın ikinci yarısından sonra, sosyal devlet anlayışı içinde fırsat ve olanak eşitliği ile tamamlanmaya çalışıldı. Sosyal devlet, liberal devletin, II. dünya savaşından sonra gerçekleştirdiği bir aşama olarak söylenebilir (Göze, 2011: 389). Sosyal devlet, liberal devletin siyasal demokrasi kurumlarını, özel mülkiyeti koruyarak, kendiliğinden gerçekleştirilemeyen demokrasiyi siyasal sistemin müdahaleleri ile gerçekleştirmesini ileri sürer (Göze, 2011: 421). Bu liberal devlet anlayışında, kişinin toplum içinde gerçek anlamda özgür olması, kendi kaderine hâkim olabilmesi, tüm sosyal ve ekonomik baskılardan kurtulmuş olarak, insan onuruna yaraşır biçimde ve koşullarda yaşayabilmesi öngörülür (Göze, 2013: 282). Bireyi ön plana çıkaran liberal düşüncede devlet, bireyin serbest bir şekilde yürüttüğü faaliyetlerini güvence altına almaktan öte bir iş yapmaz.

Yoksulluk olgusunun ele alındığı bir diğer yaklaşım da, sosyalizm ve kapitalizme de açıklık kazandıran Marksist kuramdır. Marksist bakış açısıyla yoksulluk, üretim ilişkilerinin üretici güçlerin gelişmesini engellemesi sonucu ortaya çıkan bir olgu olarak değerlendirilmektedir. Kapitalist üretim tarzının ve sermaye birikim sürecinin zorunlu yan ürünleri olmaktadır. Yoksulluğu kapitalizmin köklerinde aramak gerekmektedir. Kapitalizmin gelişimi bir mülksüzleştirme ve işçileştirme süreciyle beraber ilerlemektedir (Marx, 1997: 698). İlkel birikim sağlayan kapitalistler için sermaye birikim sürecinin devamlılığı, yaşamda mülksüzleştirme ve işçileştirme ile karşılığını bulan ilkel birikimin sürekliliğine bağlı olmaktadır. Yoksulluk, belirtilen süreçlerin doğal sonucunu oluşturmaktadır. Üretimin sosyalleştiği, özel mülkiyetin egemen olduğu bu üretim tarzında gelir dağılımının dengeli olabilmesi, tam istihdamın sağlanması ve eşitlikçi bir yapı olanaklı değildir. Aksine eşitsizlik kapitalizmin olmazsa olmaz koşulunu meydana getirmektedir. Hatta Marksist kurama göre, sistem içinde kalınarak yapılacak, düzeltmelerle sorun halledilemez. Ancak, sonuçları hafifletilebilmektedir (Borovali, 2002: 8). Aşırı zenginlik ve aşırı yoksulluk üreten anılan sistemin değişmesini istemesinin temelinde bu gerçeklik yatmaktadır.

Marx'ın anlatımıyla, kapitalizmin gelişmesiyle birlikte, tüm üretimi yapan işçi, kendi ürettiği mal üzerinde hiçbir söz hakkına sahip değildi (Marx, 2011: 153). Ama devlet, bu üretim, dağıtım ve paylaşım biçimini korumak üzere örgütlenmişti. İşçinin yarattığı artı değer sayesinde güçlenen kentsoylu sınıf ve toprağın geliri sayesinde emek sarf etmeden yaşayan büyük toprak sahipleri, bu ayrıcalıklı konumlarından kendi rızalarıyla vazgeçmeyecekleri için, çelişki giderek büyüyecek ve bu düzen, bir patlamayla yıkılacaktı (Kışlalı, 2006: 276–277). Marx'a göre, kapitalist düzeni yıkacak güç, işçi sınıfıdır (Marx, 2011: 152–53). Hatta işçi sınıfının önderliğinde bir devrimle alaşağı edileceğini öngörmektedir.

Kapitalist toplum yıkılınca, bütün üretim araçlarının sosyalleştirileceği, tüm sosyal denetimin emekçi sınıfların elinde olacağı, sosyalist topluma geçilecektir (Kışlalı, 2006: 278). Sosyalist toplumun ilk aşamasında, üretim düzeyinin sınırlı olması nedeniyle, herkesin sosyal üretime yeteneği ölçüsünde katılacağı, buna karşılık, katkısı ölçüsünde pay alacağı bir paylaşım söz konusudur. Ama sosyalist toplumda herkes çalışmak ve üretmek durumunda olacağından, üretim ilişkilerindeki çelişkiler kalkacağından, giderek daha ileri bir üretim düzeyine ulaşılacaktır. Bu aşamada artık dağıtım sorunu çözülecek ve paylaşım, herkesten yeteneğine göre alma, herkese gereksinmesi kadar verme ilkesine göre yapılacaktır (Politzer, 1996: 379–383). Kısacası, üretim ve dağıtım toplumun ihtiyaçları gözetilerek merkezi planlarla şekillenir.

Ana hatları çizilmeye çalışılan yoksulluk olgusunun tanımı ve çeşitlerine baktığımızda, genel olarak yoksulluk, bireylerin temel gereksinimlerini karşılayamama durumudur. Zira yoksulluğu iki türlü tanımlamak olasıdır. TÜİK'in tanımlamalarına göre; dar anlamda yoksulluk; aklıktan ölme ve barınacak yeri olmama durumu iken, geniş anlamda yoksulluk; gıda, giyim ve barınma gibi olanakları yaşamlarını devam ettirmeye yettiği halde toplumun genel düzeyinin gerisinde kalmayı ifade eder (TÜİK, 2008). TÜİK'da çalışmalarında her iki anlamında olarak üzere yoksulluk tanımını kullanmaktadır.

Diğer yandan yoksulluk düzeyleri ölçülmesinin de yararlanılan; mutlak yoksulluk ve görel yoksulluk şekli de iki farklı tanım yapılmaktadır. Ayrıca, günümüzde ölçüm metodu olarak kullanılan belirtilen tanımların eksikliklerini giderecek ve tamamlayacak öznel yoksulluk, insani yoksulluk, kır-kent yoksulluğu vb. tanımlamalar geliştirilmiştir (Hamamcı, 1997: 398). Adı geçen tanımları sırasıyla incelersek;

Mutlak yoksulluk; kişi başına tüketilen kalori miktarına bağlı olmakla birlikte hane, halk ya da bireylerin biyolojik olarak kendilerini üretebilmeleri için duydukları asgari gelir ve harcama düzeyini oluşturmaktadır (Batmaz ve Özcan, 2007: 45). Belirlenen düzeyin yoksulluk sınırı oluşturmaktadır. Dünya Bankası (DB, 2010: 4) ve Bileşmiş Milletlerin (BM, 2010: 8) kabul ettiği 1,25 doların altındaki yaşam, mutlak yoksulluk nedeni olarak kabul görür. Daha sonra Dünya Bankası "aşırı yoksulluk" tanımını, satın alma gücü paritelerindeki en son güncellemeleri yansıtacak şekilde 2015 yılında günde 1,25\$'dan, günde 1,90\$'a daha az bir ücretle yaşayacak şekilde revize etmiştir (DB, 2017: 1). Yine Dünya Bankası, açlık sınırının günlük olarak yaklaşık 2.100 kalorilik besinin alınması gerektiğini, bu oranın altında olanların mutlak yoksul olarak belirlemiştir (DB, 2010: 6). Bu bakımdan yoksul kişi, temel yiyecek gereksinimlerini (genellikle minimum kalori) karşılamak için gerekli gelirden yoksun olmak biçiminde anlaşılmaktadır.

Görel yoksulluk; ihtiyaçlar hiyerarşisi içinde birinci sırada olan fiziki ihtiyaçlar için gerekli olan minimum kalori ihtiyacının yanı sıra sosyo-psikolojik ihtiyaçlardan olan ve bireyin insanca bir yaşamı

sürdürebilmesi için temel sosyal ve kültürel ihtiyaçlarını karşılamaması hali oluşturmaktadır (Sallan Gül, 2002: 109). Bu durum göz önünde bulundurularak, gelir düzeyi saptanmaktadır. Özellikle, Dünya Bankası ve Bileşmiş Milletlerin kullandığı insani gelişme raporlarında ve endekslerinde bu ölçüm metodu kullanılır.

Öznel yoksulluk; yaklaşımının temel düşüncesi, yoksulluk toplumun kabul edeceği minimum bir yaşam standardı düzeyiyle ilgi ise, yoksulluk çizgisini belirlemenin bir yolu, büyük ölçekli anketler yaparak toplumun bu konudaki görüşü belirleme gerektiği anlayışı hâkim olmaktadır (Gürsel, Levent, Selim ve Sarıca, 2000: 14–105). Ana hatları çizilmeye çalışılan Yoksulluk çizgisinin, toplum tarafından belirlendiği durumdur.

İnsani yoksulluk, iyi bir yaşam standardıyla özgür, onurlu, özgüvenli ve diğer bireylere de saygı duyabilirlik şeklinde uzun, sağlıklı ve yaratıcı bir hayat sürdürebilme olanak ve seçimlerinden mahrum olma durumunun kavramsallaştırılmasıdır (İnsel, 2001: 70). Açıklamadan da anlaşılacağı üzere bir kısım bireylerin, insanca yaşam imkânlarına sahip olmaması durumudur.

Kentsel yoksulluk üzerine bir çalışma yaparken, yoksulluğun kente özgü halleri olduğu verili kabul edilmiş olur. Bunun bir sonucu olarak da, dolaylı biçimde, kentsel yoksulluktan farklı bir kırsal yoksulluk olduğu da söylenmiş olur. Bir yandan, nüfusun giderek kentlerde biriktiği dünyada yoksulluğun esasen kentsel alanlarda yoğun biçimde yaşandığı iddia edilebilirken, diğer yandan da kırsal yoksulluk olgusunun önemini yitirdiği söylenemez (Ocak, 2016: 134). Bir başka anlatımla kır-kent yoksulluğuna ayrı ayrı baktığımızda; kırsal alanlarda yaşanan yoksulluk, daha çok bağımsızlık, güvenlik, öz-saygı, sosyal kimlik, sosyal ilişkilerin sıklığı ve sağlamlığı, karar alma özgürlüğü, hukukî ve siyasî haklar gibi beklentiler ve yoksunluklar ile tarım ve hayvancılık sektöründe yoğunlaşmaktadır. Kentsel alanlarda yaşanan yoksullukta ise, gelir ve tüketim şeklinde niceliksel beklentiler ve yoksunluklar ile sanayi ve hizmetler sektöründe yoğunlaşmaktadır (Aktan ve Vural, 2002: 5). Yoksulluğun nedenleri, yoğunluğu ile yoksulluğun giderilmesine yönelik önlemlerin neler olabileceği konusunda yol gösterici olması bakımından yoksulluğun yerleşim yerlerine göre kır-kent ayırımı önemlidir.

Yoksulluk karşısında izlenebilecek stratejilerin seçimi büyük ölçüde sorunun ne ölçüde çözülmek istendiğiyle yakından ilişkilidir. Seçenekler yelpazesi daraltılmak istenilirse temelde iki seçenek olduğu ortaya çıkar. Bunlardan birincisi yoksulluğu azaltmaya dönük olumlu yöndeki çözüm arayışlarıdır, ikincisi ise durumu büyük değişiklikler yapmadan sürdürmeye çalışan tutumlardır. Bu iki yaklaşımın arkasında bireyin niteliklerine ilişkin iki farklı model, ya da inanç bulunmaktadır. Birinci yaklaşımı seçenler bireylerin içinde yaşadıkları olumsuz koşullara teslim olmayacağı, bunu değiştirmek için uğraş verme ve tepki gösterme güdü ve kapasitesine sahip olduğunu, oysa ikinci yaklaşımı benimseyenler, bireylerin pasif, kaderine kolayca razı

olan, baskılara tepki gösterme güdü ve kapasitesine sahip olmadıklarını kabul etmektedir (Tekeli, 2000: 150). Bunun yanında yoksullukla mücadele olarak, dolaylı ve dolaysız olarak adlandırılan iki mücadele yaklaşımı benimsenmiştir. Dolaylı yaklaşımda, kaynakların büyümeyi hızlandırmak için kullanılması ve büyüme yoluyla yoksulların gelirlerinde ve yaşam standartlarında iyileştirme sağlamayı amaçlamaktadır. Büyümenin yoksulluk üzerindeki etkileri üzerinde odaklanmakta ve büyüme sürecinde gelir dağılımında ortaya çıkan değişiklikleri de ön plana çıkarmaktadır. Adı geçen faaliyetler devlet politikası şeklinde büyük ölçekli yapılmaktadır. Dolaysız yaklaşım da ise, başta beslenme, sağlık, eğitim ve konut gibi temel ihtiyaçlar olmak üzere yoksulların yaşam standartlarını ilgilendiren konulara yönelik olarak uygulamaya konan somut program ve politikaları ve bunlar aracılığıyla yoksul kesimlere sağladığı transferleri kapsamaktadır (Şenses, 2006: 219). Keza yoksullukla mücadelede her iki yaklaşım da kendi açılarından önemli katkılar sağlamaktadır. Dolayısıyla yoksullukla mücadele sürecinde dolaylı ve doğrudan yaklaşım birbirine alternatif değil. Üstelik tamamlayıcı olarak görülmelidir.

## Araştırmanın Metodolojisi

### Araştırmanın Amacı ve Önemi

Kent yoksulluğu, kentsel mekândaki yoksulluğun, küreselleşme süreçlerinin etkisiyle, belli bölgelerde yoğunlaşma eğilimini anlatmaktadır. Buna göre, kırsal yoksulluğun basitçe karşısına konacak bir kentli yoksulluğundan daha fazla bir anlama sahiptir. Yeni yoksullar veya sınıf-altı yoksulluğu biçiminde de kullanımlara sahip olan kavram, bilindik genel yoksulluk anlayışından farklı bir yoksulluk tipini tarif etmektedir (Bıçkın, 2005: 105). Ayrıca, kent yoksulluğu kentsel gelişmenin hedeflerini, ekonomik ve sosyal gelişme sürecini olumsuz yönde etkileyen en önemli sorunlardan birisidir. Özellikle 1980'lerden sonraki süreçte, neoliberal politikaların etkisiyle, yalnızca gelişmekte olan ülkelerde değil, gelişmiş ülkelerde de kent yoksulluğu kentsel gelişme hareketlerinin önündeki en önemli sorunlardan birisi haline gelmektedir (Özcan ve Karakılıç, 2007: 439). Yoksulluğu ekonomik göstergelerle sınırlı bir biçimde çözümlenemeyen yetersiz olduğu gibi yoksulların kendi sosyal konularına dair hissettikleri, yaşantıladıkları ve ifade ettikleri ile sınırlı bir biçimde değerlendirmek de yetersiz kalır (Erdoğan, 2016: 14). İşte bu amaçla kent yoksulluğu, ekonomik bir sorun olmanın ötesinde, geniş kapsamlı bir tablo içinde değerlendirilmektedir. Bu tablo üç temel bileşenden oluşmaktadır. Bunlar; fiziksel koşullar, bireysel gelişim ve sosyal ilişkilerdir. Fiziksel koşulların alt bileşenleri; konut, kentsel altyapı ve doğal çevredir. Bireysel gelişimin alt bileşenleri de; gelir, eğitim, sağlık ve güvenlidir. Sosyal ilişkilerin alt bileşenleri ise; enformel örgütlenmeler, siyasal partiler, sivil toplum kurumları ve cemaat ilişkileridir (Ünsal, 2003: 55). Bu bakış açısıyla, çeşitli sebeplerden dolayı nitelik ve boyut değiştirerek farklı bir görünüm kazanmıştır.

Kent yoksulluğunun ayırıcı tarafı, küresel ekonomilerde meydana gelen dönüşümlerle yoksulluk sorunu belirgin olmayan

nüfus gruplarının yoksullaşması ve belirtilen durumun kalıcı hale gelmesidir. Anılan yoksulluğun, literatürde iki farklı şekilde tanımlanmaktadır. Birinci tanımlamaya göre; kentteki yoksulluğun farklı yönlerini yansıtan kıstaslardan oluşan bir kavramdır. Bu kıstaslar (Durgun ve Çak, 2010: 36);

- Karar alma süreçlerinde etkinsizlik ve güçsüzlük,
- Tepkisizlik ve sessizlik,
- Kamusal altyapı hizmetlerinin yetersizliği,
- Sosyal güvenlikten mahrumiyet,
- Hukuk sisteminin işleyiş sürecinden yararlanamama,
- Yetersiz gelir,
- Yetersiz barınma,
- Yetersiz ve istikrarsız kaynak,
- Sosyal güvenlikten mahrumiyet şeklinde sıralayabiliriz.

İkinci tanımlamaya göre; kent yoksulluğu, ekonomik bir sorun olmanın yanında çok daha geniş bir perspektiften ele alınmaktadır. Belirtilen geniş perspektif temelde üç ana faktörün bileşiminden oluşmaktadır. Adı geçen faktörler; bireysel gelişim, fiziksel koşullar ve sosyal ilişkilerdir. Bireysel gelişimin alt unsurları; gelir, eğitim, sağlık ve güvenlik gibi başlıklardır. Fiziksel koşulların alt başlıkları ise; konut, sağlık, çevre, kentsel altyapı gibi unsurlardır. Sosyal ilişkilerin alt bileşenlerini de, aile yapısı, enformel örgütlenmeler, siyasi partiler, sivil toplum kuruluşları ve cemaat ilişkileri meydana getirmektedir (Durgun ve Çak, 2010: 36–37). Daha önce de belirttiğimiz gibi kent yoksulluğu kavramı, yoksulluk kavramının ötesinde bir anlam taşımaktadır.

Yoksulluk tamamen ortadan kaldırılmasa bile, yoksulluğu azaltıcı tedbirler almak mümkündür. Kent yoksulluğu ile mücadelede, yoksulluğu ekonomik anlamda azaltma olanaklarının sınırlı olduğu durumlarda, yoksulluğu hafifletme yolu benimsenebilir. Yoksulluğu hafifletme yönünde, anılan kesimin yaşam koşullarını iyileştirmek ve kolaylaştırmak hedeflenmektedir (Tekeli, 2000: 149). Bu bakış açısıyla, yerel yönetimler, merkezi yönetimin dışında, yerel bir topluluğun ortak bir ihtiyacını karşılamak amacı ile oluşturulan, karar organlarını doğrudan halkın seçtiği, demokratik, özerk bir yönetim kademesi ile bir kamusal örgütlenme modeli olarak tanımlanmaktadır (Bozkurt, Ergun ve Sezen, 1998: 258). Diğer bir ifadeyle, kamu yönetimi aygıtının bir parçası ve yerel sınırlar içinde yaşayan halkın yararlanabileceği mahalli nitelikteki hizmetleri yerine getirmekle görevli olan kuruluşlardır.

Öte yandan merkezi idare, yetki ve güç yönünden sahip olduğu bazı avantajlara rağmen yönetsel hizmetleri etkin bir biçimde gerçekleştiremez. Siyasal sistemler, hem bu sebepten, hem de demokratik düzenin gereklerinden ötürü merkezi yönetimin yanı sıra ondan ayrı olarak yerel yönetim örgütlerini kurmuşlardır (Nadaroğlu, 2001: 3–4). Yoksulluğun bağlamsal ve çok boyutlu olması, politikaların da daha esnek ve kapsayıcı olmasını gerektirmektedir. Yoksulluğu giderici programların oluştu-

rulmasında ele alınan değişkenlerin artırılması ve bunlara dair ortak bir veri setinin oluşturulması ihtiyacı bulunmaktadır. Yoksullara ulaşabilmenin en iyi yöntemi yoksulluk hedeflemesidir. Yoksulluk hedeflemesinin yapılabilmesi için kişinin yoksul olduğuna dair yeterli bilginin elde olması gerekir (Bayındırlık ve İskan Bakanlığı, 2009: 81). Yerel yönetimler işlevleri bakımından halka yatan, halkın sosyal, ekonomik ve kültürel ihtiyaçlarını yerinde tespit eden birimlerdir. Sözü edilen birimlerin temel yaklaşım noktası yerel halktır. Amaçlanan, yerel halkın yaşam standartlarını artırmak, katılımcı ve dinamik bir toplumun oluşmasını sağlamaktır. Ayrıca, yerel hizmetlerin yapılmasında önceliklerin tespiti ve tespit edilen önceliklerin hızlı, verimli ve ucuz yerine getirilmesi de bu birimler sayesinde olmaktadır (Görün ve Elagöz, 2007: 152). Çünkü verilen hizmetlerin ve merkezi yönetimin varlığının devamı için yerel yönetim, yerine getirdiği kamu hizmetlerini etkin bir şekilde yerine getirmelidir. Dolayısıyla yerel gereksinimleri ve hizmet önceliklerini belirleme, gereksinimlere hızlı yanıt verme ve çabuk karşılama bakımından yerel yönetimler merkezi yönetimden daha avantajlı durumdadırlar.

Bu bağlamda, “Türkiye’de Kent Yoksulluğu ile Mücadelede Yerel Yönetimlerin Rolü ve etkinliği nedir?” sorusuna cevap aradığımız çalışmada, yerel yönetimlerin mevcut rolünün sorgulanarak, bu rolün ne olması gerektiği üzerine odaklanacaktır.

#### Araştırmanın Sınırlılıkları ve Varsayımları

Türkiye’de yerel yönetim sistemi il özel idaresi, belediye ve köy olmak üzere üç kademelidir. Dahası belirtilen kademeler arasında tüzel olarak herhangi bir hiyerarşik ilişki bulunmadığı gibi, eşgüdüm amaçlı ilişki de bulunmamaktadır (Aydın, 2009: 329). Hem belirtelim ki bu çalışma, yoksullukla mücadelede yukarıda sayılan yerel yönetim birimlerinden olan belediye üzerinden yapılmaktadır.

Kent Yoksulluğu ile Mücadelede yerel yönetimlerin mevcut rolünün sorgulanarak, rolün ne olması gerektiği üzerine durulmaktadır. Çalışma sırasında da 5393 sayılı Belediye Kanununun ile 5216 sayılı Büyükşehir Belediyesi Kanununun “belediyelere vermiş olduğu görev, yetki ve sorumluluklar” çerçevesinde değerlendirilmektedir.

#### Araştırmanın Kapsamı ve Veri Toplama Yöntemi

Yerel Yönetimlerince kent yoksulluğu ile mücadelede kapsamında yaşlılar, engelliler, korunmaya muhtaç çocuklar, düşkünlere ve dezavantajlılara yönelik faaliyetler, dolaysız yaklaşım çerçevesinde değerlendirilmektedir. Burada kast edilen “yaşlılar”; yaşı ortalama bir rakamla 60’ı aşmış, fiziksel yapılarında, zihinsel, ruhsal ve sosyal melekelerinde eskimeler ve gerilemeler olan kişilerdir (Tomanbay, 2002: 250). Buna göre yaşlılık, fizyolojik ve biyolojik değişiklikler nedeniyle bireyin günlük yaşam aktivitelerini gerçekleştirmede zorluk çektiği ve bu nedenle başkalarına bağımlı olduğu bir dönemdir.

“Engellilik” ise, kaynağına göre fiziksel ve zihinsel; sebeplerine göre, doğuştan ve sonradan; süresine göre, sürekli ve geçici; etkilerine göre, kişinin yeteneklerini etkileyen ve etkilemeyen olmak üzere farklı değerlendirilmektedir (Uşan, 1999: 45). Engellilik yetersizlikler, aktivite sınırlılıkları ve katılım kısıtlamaları için kullanılan ve (herhangi bir sağlık durumu bulunan) birey ile o bireyle ilgili bağlamsal faktörler (çevresel ve kişisel faktörler) arasındaki olumsuzluklara atıfta bulunan bir kavramdır. Engellilik, insan olmanın bir parçasıdır. Herkes yaşamının bir döneminde geçici veya kalıcı biçimde engelli olabilir ve ilerleyen yaşlarda işlev kaybı yaşayabilecektir (DSÖ, 2011: 3–4). Engelli bireylerin, günlük hayatta karşılaştıkları zorluklar belirlenerek, özel gereksinimleri karşılandığında ve ihtiyaç duydukları hizmetler ve eşit erişim hakkını hedefleyen düzenlemeler sunulduğunda, sosyal yaşama uyumları artacak ve “engellilik” durumu, “engellenmişlik” durumuna dönüşmeyecektir.

Diğer yandan ebeveynlerden birinin ölümü, boşanma, göç, yoksulluk vb. nedenlerle aile yapısı parçalanabilmekte, aile bu tür durumlarda çocuğun ihtiyacı olan ilgi ve bakımı sağlayamaz duruma gelebilmekte ve çocuğun bakımındaki yetersizlikler onu “korunmaya muhtaç çocuk” durumuna getirebilmektedir (Çetin ve Çavuşoğlu, 2009: 137). Çocukların korunmaya muhtaç hâle gelmelerinde ailenin parçalanmış olmasının yanı sıra; ailenin ekonomik ve demografik koşulları, anne ve babanın çocuk yetiştirme anlayışı ve çocuğa davranışı, çocuğu kötü alışkanlıklara yönlendirme eğilimi, aile bireylerinin yaşam tarzları ve evlilik dışı ilişkiler gibi unsurlar da etkili olabilmektedir (Cılga, 1986: 37–38). Bütünsel bir bakış açısıyla korunmaya muhtaç çocuk, belli zaman kesitinde toplum standartlarına göre, çocuğun yetiştirilmesi, temel bakımı, esirgenmesi ve gözetilmesindeki yetersizlik ve aksama nedeniyle fiziksel, ruhsal, sosyal ve ahlaki yönden sağlıklı bir yetişkin olmasının engellenmesi olarak tanımlanmaktadır.

Dünya Sağlık Örgütü (DSÖ) “düşkünlüğü”, günlük ya da akut stresle başa çıkma yeteneğinin, fizyolojik rezerv ve çoklu organ sistemlerinde ortaya çıkan yaşla ilişkili azalmalardan kaynaklanan kırılganlığın artması ile riske atıldığı klinik olarak tanınabilir bir durum” olarak tanımlamaktadır. Düşkünlük, çoklu sistem düzensizlikleriyle karakterizedir. Bu durum genellikle stres yaratan durumlara karşı uyum yanıtlarının kötü ve yetersizliği ile ortaya çıkmakta ve işlevsel gerileme ve diğer ciddi olumsuz sağlık sonuçlarına yol açan kısır döngüye yol açmaktadır (DSÖ, 2017: viii). Bireyler yaşlandıkça, bir uçta sağlıktan diğer ucunda kırılganlık ve bakıma bağımlılığa uzanan bir süreklilik boyunca ilerlerler. Belirli zaman noktalarında hangi müdahalelerin uygulanması gerektiğine karar verirken, sağlıktan kırılganlığa gibi bir durumdan diğerine geçiş yansıtan eşik değerleri tanımlamak çok yararlı olabilir.

“Dezavantajlılar” olarak tanımlayanlar, toplumun geneli tarafından rahatlıkla erişilebilen eğitim, sağlık, bilgiye erişme, sosyal destek, saygı, istihdam ile olanakların uzağında kalmakta ve bu alanda kendilerine yetecek olanakları sağlayamamaktadırlar

(Mayer, 2003: 2–3). Bütünsel bir bakış açısıyla dezavantajlılık, bireylerin kendi fiziksel sınırları ya da dış kaynaklı nedenlerden meydana gelebilecek ve doğrudan etkileneceği zarara, toplum geneline göre daha fazla maruz kalma riski olması; sosyal hayatının bu kısıtlarla devam ettirmek zorunda kalması nedeniyle de görece belli temel fırsatlardan yararlanamaması anlamına gelmektedir. Bu tanım çerçevesinde dezavantajlı grupları şöyle sıralayabiliriz: Engelliler, evsizler, bağımlılar, işsizler, yoksullar, ayrımcılığa uğrayan sosyal gruplar, eğitimsizler, sosyal güvenliği olmayanlar, korunmaya muhtaç çocuklar vb.

Dolayısıyla bireyin bedensel fonksiyonlarındaki hasarlar nedeniyle meydana gelen kayıpların yarattığı dezavantajlar engellilik olarak tanımlanır. Engelli bireylerin, kendi sorumluluklarını üstlenemeyeceği veya yerine getiremeyeceği kanısı, engelli bireyin kendi sorunlarını çözmesini, dolayısıyla toplum içerisinde bağımsız davranmasını engellemektedir (Ergün, 2005: 379). Basitçe söylemek istersek dezavantajlar, çoğu kez bir birinden kopuk değil, iç içe veya birbirini besleyerek şekillenebilir.

Dezavantajlılık kavramı, bireyin kendisini gerçekleştirebilmesi için ihtiyaç duyduğu imkânlara erişememesini içermektedir. Dezavantajlı grupta yer alan bireyler toplumun büyük kısmının ulaşabildiği ve kullanabildiği araçlara ulaşmamaktadır (Kahraman ve Kahraman, 2017: 257). Günlük hayatın alışılmış, tekrar eden gereklerini önemli ölçüde yerine getirememesi nedeniyle hayatını başkasının yardımı ve bakımı olmadan devam ettiremeyecek derecede düşkün olan kişiler (Sosyal Hizmetler Kanunu, 1983: 3/d) açısından gerek yerel yönetimlerce gerekse bazı kurum kuruluşlarca ihtiyaç duyduğu imkânlara ulaşması noktasında da birbirinden ayrılmaktadır.

Doğrudan yardım politikaları ile yoksulların sadece anlık ihtiyaçları karşılanmakta, uzun dönemli olarak ise yoksullukları devam etmektedir. Bu da kent yoksulluğunun önlenmesinde yeterli olmamaktadır. Bu değerlendirme, Türkiye’deki kent yoksulluğu, İstanbul yoksulluğu ve yerel yönetim örneği olarak seçtiğimiz İstanbul Büyükşehir Belediyesi’nin faaliyetleri kapsamında hipotezlerle sınanmıştır. Sözü edilen 2002 yılında başlayan 2013 yılında biten hipotezler de belirtilen dönemde ortaya çıkan sosyo-ekonomik ya da siyasal koşullar ya da kararlar şu şekildedir:

Türkiye ekonomisi 1990’lı yıllar boyunca “genişleme-kriz sarmalı” olarak nitelenebilecek istikrarsız büyüme performansı göstermiştir. Bu performansın temel nedenleri 1980’lerde, ülkenin içe dönük devlet merkezli ekonomisini ihracata yönelik bir piyasa ekonomisine dönüştüren ve Bretton Woods kuruluşlarının desteğinde uygulanan neoliberal reformlarda yatmaktadır. Bu reformların en önemli bileşenlerinden biri, 1989 yılında sermaye hareketlerinin serbestleştirilmesidir. Bu tarihten sonra ülkenin ekonomik performansı önemli ölçüde istikrarsız sermaye hareketlerine bağımlı hale gelmiştir. Bu istikrarsız ortamda, ülke 1994–2002 yılları arasına rastlayan kısa dönemde üç büyük eko-

nomik kriz yaşamıştır: 1994, 1999 ve 2001 krizleri (Koyuncu ve Şenses, 2004: 18). Anılan krizlerin ortak sonuçları, ekonominin kısa süre içinde önemli ölçüde daralması, işsizlik oranındaki artış, hızlanan enflasyon ve reel ücretlerin düşmesi olarak özetlenebilir. Elbette bu sonuçlardan en çok etkilenenler, kriz sırasında ya işini kaybeden ya da geliri azalan ve kısıtlı gelirinin önemli bir kısmını, fiyatları ortalama fiyat düzeyinden de hızlı artan gıda maddelerine harcayan düşük gelirli kesimler olmuştur (Koyuncu ve Şenses, 2004: 19). Bu krizlerin bir başka ortak noktası, kriz sonrasında Bretton Woods kuruluşlarının desteğinde ve denetiminde uygulanan istikrar ve yapısal uyum programlarıdır. Bu programların ülke ekonomisini istikrara kavuşturmak adına uyguladığı, reel ücretlerin bastırılması ve kamu harcamalarının kısılması gibi politikalar Türkiye nüfusunun çoğunluğu için yaşam koşullarının daha da ağırlaşması anlamına gelmiştir (Gambetti, 2019: 145). Yukarıda çizilen çerçeve bağlamında; 2 Mart 2001 tarihinde siyasi iktidar, mali ve ekonomik reformları içeren kapsamlı bir paketi kabul etmiştir. Mali kaynak IMF ve Dünya Bankasından sağlanmış ve yeni ekonomik planın uygulanmasına yönelik bir dizi mevzuat, 2001 yılının ikinci çeyreğinde hızla kabul edilmiştir. Bu reformlar, krizi atlatabilmek ve AB üyeliğine yönelik ekonomik kriterleri karşılamak amacıyla taşınmaktadır (AB, 2001: 14). Mart 2001'de, kamu maliyesinin iyileştirilmesi için, yapısal reformlar ile maliye ve para politikalarını içeren yeni bir mali ve ekonomik program oluşturmuştur. Bankacılık ile ilgili mevzuat, bankacılık sektörünün güçlendirilmesi için değiştirilmiştir (AB, 2001: 98). Aynı şekilde özelleştirme mevzuatı; şeker, tütün, enerji ve telekomünikasyon sektörlerindeki teşebbüslerin özelleştirilmesine imkân verecek şekilde geliştirilmiştir (AB, 2001: 40). Uzun süredir devam eden yüksek enflasyon ve faiz ödemelerinin bütçe üzerindeki yükü devletin genelde sosyal refahı, özelde ise gelir dağılımını düzeltici ve yoksulluğu azaltıcı politikalar uygulama imkânlarını daraltmıştır. Gelir dağılımında gözlenen dengesiz yapı, ekonomik büyümenin yoksulluğu azaltıcı etkilerinin ortaya çıkmasını güçleştirmektedir (DPT, 2000: 16). Nitekim sosyal güvenlik ve sosyal yardım sistemi, yoksul kesimleri korumakta yetersiz kalmıştır.

3 Kasım 2002 seçimleri neticesinde uzun bir koalisyon hükümetlerinden oluşan siyasi iktidar döneminden sonra, meclis çoğunluğuna sahip bir tek parti hükümeti siyasi iktidar olmuştur (DPT, 2003: 13). Yeni siyasi iktidar, yapısal reformları kuvvetle desteklediğini belirtmiş, fakat reformlara ilişkin gerekli adımların atılmasında belirgin bir yavaşlama olmuştur. Siyasi reformlar ve Irak krizine yoğun bir şekilde odaklanılması, bu yavaşlamanın temel nedenleridir. Siyasi iktidar, kaydedilen yavaş ilerlemeye rağmen, bir önceki siyasi iktidar tarafından hazırlanan mevcut reform programını uygulamaya devam etmiştir (DPT, 2003: 43). Katılım Ortaklığı ile uyumlu bir şekilde üç yıllık bir süre içinde (2001–2004) bir dizi anayasal ve yasal düzenleme yapılmıştır. 2001 ve 2004 yıllarında iki temel anayasa değişikliği yapılmış ve 2002 Şubat ve 2004 Temmuz tarihleri arasında sekiz uyum paketi TBMM tarafından kabul edilmiştir (AB, 2004: 11). 3 Ekim 2005 tarihinde tam üyelik müzakerelerinin başlamasıyla birlikte, AB ilişkilerinde yeni bir

döneme girilmiştir. AB'ye üyelik hedefi doğrultusunda, Kopenhag siyasi kriterlerine uyum düzeyinin yükseltilmesi, ekonomik kriterlere uyum sağlanması ve toplanan AB müktesebatına ilişkin müzakerelerin sonuçlandırılarak katılım sürecinin tamamlanması amaçlanmıştır. Müktesebata uyum süreci, ülke öncelikleri ve imkânları dikkate alınarak aşamalandırılmış ve bütüncül bir strateji çerçevesinde yönlendirilmeye çalışılmıştır (DPT, 2006: 11). Gerçekleştirilen yapısal reformlar ve özelleştirmeler ile bir yandan kamunun ekonomi içindeki düzenleyici ve denetleyici işlevi kuvvetlendirilirken, diğer yandan özel sektörün ekonomi içindeki ağırlığı artırılmıştır (DPT, 2006: 13). Kriz sonrasında uygulamaya konulan ve bankacılık sektörünü yeniden yapılandırmayı amaçlayan program ile sektörün kırılganlığının giderilmesine yönelik gelişme sağlanmıştır (DPT, 2006: 23). Devlet, petrol dağıtımı gibi bazı ağ endüstrilerinden veya süt ve süt ürünleri, alkollü içecekler vs. üretimi gibi bazı gıda işleme faaliyetlerinden tamamen çekilmiştir. Bununla beraber, tekstil, demir ve çelik, kereste ve kâğıt üretimi, turizm, tarım, enerji ve telekomünikasyon gibi önemli piyasaların serbestleştirilmesi, devletin müdahalesinde önemli bir azalmaya yol açmıştır (AB, 2004: 14,58). Bu anlamda devlet düzenlemesinin yerine, bağımsız düzenleyici kurumlar kurulmuştur.

Bütün bunlara ek olarak, 2001 krizinin ardından IMF ile varılan anlaşmalar neticesinde bir takım reformların yapılması, başlayanların devamı, krizin ağır ekonomik ve sosyal sorunlara sebep olması siyasi iktidara çok fazla seçenek bırakmamıştır. 2001–2005 (VIII. Kalkınma planı) döneminde; kadınlar, çocuklar, yaşlılar, özürülüler ve kente göç edenler başta olmak üzere, yoksulluk riskiyle karşı karşıya olanlara yönelik eğitim, kültür ve sağlık gibi hizmetlerin artırılması ihtiyacı devam etmektedir (DPT, 2006: 43). 2007 yılının sonunda IMF ile varılan “stand by” anlaşmasının da sonuna gelinmiştir (Selim, Günçavdı ve Bayar, 2014: 47). 2007 yılının ikinci yarısında ABD'de emlak piyasasındaki gelişmelerle tetiklenen küresel finansal kriz, 2008 yılı Eylül ayında, başta ABD'dekiler olmak üzere büyük mali kuruluşların iflas etmesiyle giderek derinleşmiş ve yaygınlaşmıştır. Dalga dalga bütün dünyaya yayılan küresel kriz, Türkiye ekonomisini de derinden etkilemiştir. Zira ihracatın yaklaşık yarısının gerçekleştirildiği AB ülkelerinde krizin şiddetli bir şekilde hissedilmesi, Türkiye'nin ihracat performansı üzerinde olumsuz bir etkide bulunmuştur (Metin, 2013: 134–135, 186–187). Şöyle ki dış talepte düşüşe, dış ve iç kredide azalmaya, ekonomiye duyulan güvenin sarsılmasına neden olan süreçte; Türkiye ekonomisi küçülmüş ve işsizlik önemli ölçüde artmıştır.

Yine de siyasi iktidar, 2007–2013 yılları arasındaki döneminde uygulayacağı makro iktisadi politikalar açısından bir ölçüde bağımsızlık kazanmak; kaynak kullanımı tercihlerini kendi inisiyatifi ile gerçekleştirebilir bir hale gelmiştir. Siyasi iktidar, IMF ile yeni bir anlaşmaya varmayı kabul etmemiş, ekonomi idaresinde kendi inisiyatifi uygulamaya koymayı tercih etmiştir (Selim, Günçavdı ve Bayar, 2014: 47, 57). Reformların hız kesmesi büyümenin daha çok talep çekişli olarak gerçekleşmesine yol açarken, bu politika-

nın bir neticesi olarak faiz gelirlerinin de talepteki dalgalanmaya bağlı, istikrarsız bir seyir göstermesine neden olmuştur. Dolayısıyla uygulanan politikalarının, gelir dağılımı eşitsizliği giderici etkisi son derecede sınırlı olmuş; hatta bazen beklenenin tersi yönde etki etmiştir (Selim, Günçavdı ve Bayar, 2014: 74, 99, 150). Belirtilen dönemde; kayıt dışı istihdam, sorun olarak mevcudiyetini sürdürmektedir (AB, 2011: 46; AB, 2012: 48; AB, 2013: 41). Yine kadın haklarının korunması, toplumsal cinsiyet eşitliğinin desteklenmesi ve kadına yönelik şiddetle mücadele, temel sorunlardan biridir (AB, 2011: 31, 33; AB, 2013: 14). Kadınlar, çoğunlukla ücretsiz aile işçisi olarak çalışmaktadır ve sosyal güvenlik imkânları diğer aile bireyleri tarafından sağlanmaktadır, bunun dışında herhangi bir sosyal güvenceye sahip değildirler (AB, 2012: 32; AB, 2013: 20). Engelliler açısından; eğitim, sağlık, sosyal hizmetler ve kamu hizmetlerine erişimde zorluklar çekmektedir. Dahası engellilerin, istihdam edilebilirliğinin artırılması ile kamu binalarına ve ilgili bütün kuruluşlara erişimde karşılaşılan fiziksel engeller devam etmektedir (AB, 2012: 34, 84, 93; AB, 2013: 59). İlaveten sosyal bakımdan korunmaya en çok muhtaç gruplar ve kentlerin dışında yaşayanlar istihdam hizmetlerine erişmekte zorluklarla karşılaşmaktadırlar (AB, 2013: 41) Yukarıda dile getirildiği gibi çalışma hipotezlerinde belirtilen dönemde ortaya çıkan sosyo-ekonomik ya da siyasal koşullar ya da kararlar bunlardır.

Diğer bir taraftan bilindiği gibi Türkiye'nin istatistik sistemi Avrupa Birliğinininkinden oldukça farklıdır. Bu durum, istatistiksel altyapı, demografik ve sosyal istatistikler, bölgesel istatistikler, iş istatistikleri, ulaştırma istatistikleri, dış ticaret istatistikleri ve tarım istatistikleri gibi pek çok alan için geçerlidir. Verilerin yöntem, kalite ve bütünlüğü açısından müktesebatla uyum sağlanabilmesi (AB, 2001: 45, 65), AB politikalarının yürütülmesi ve gerektiği gibi uygulanması için reformlara başlanmıştır. Türk istatistik tabanının Eurostat ile uyumlu hale getirilmesi yönünde tüm istatistik alanlarında ilerleme kaydetmiştir (DPT, 2003: 82, 100–101). Bu doğrultuda TÜİK tarafından yoksulluk istatistikleri, 2002 yılına Avrupa istatistik sistemi geçilmesinden sonra hazırlanmıştır. Çalışmada, 2002 yılından itibaren TÜİK veri tabanında ver alan gelir, tüketici, tüketim ve yoksulluk, gelir dağılımı ilişkin hazırlanan verilerden yararlanılmıştır. Ancak TÜİK tarafından ulusal ölçekte, kişi başı günlük 1\$ altında geliri olanların orana ilişkin veriler 2002–2004 yılları arası hazırlanmıştır. Ulusal düzeyde, gıda yoksulluğu (açlık) oranı, gıda+ gıda dışı yoksulluk oranı ve harcama esaslı göreceli yoksulluk oranına ilişkin veriler ise 2002–2009 yılları arasında kapsamaktadır. TÜİK veri tabanında ulusal boyutta, kişi başı günlük 2,5\$ ve 4,3\$ altında geliri olanlara ilişkin verilerin de 2015 yılın kadar toplandığı görülmektedir.

Ayrıca, TÜİK tarafından kentsel düzeyde, kişi başı günlük 1\$ altında geliri olanların orana ilişkin veriler 2002–2004 yılları arası hazırlanmıştır. Kentsel ölçekte, gıda yoksulluğu (açlık) oranı, gıda+gıda dışı yoksulluk oranı ve harcama esaslı göreceli yoksulluk oranına ilişkin veriler de 2002–2009 yılları arasındadır. Yine TÜİK veri tabanında kentsel boyutta, kişi başı günlük 2,5\$ ve 4,3\$

altında geliri olanlara ilişkin veriler 2013 yılın kadar toplandığı görülmektedir. TÜİK'in bölgesel düzeyde kent yoksunluğuna ilişkin istatistiksel göstergeleri de 2006–2009 yılları arasında kapsamaktadır. Bu sebeple çalışmamızda, İstanbul kent yoksunluğuna dair belirtilen istatistiksel göstergeler kullanılmıştır.

Yukarıda çizilen çerçeve bağlamında çalışmanın hipotezleri de açıkça belirtilen dönemi kapsayan yıllar arasındadır. Başka bir deyişle çalışmanın hipotezlerinin sınanmasında yararlanılan veriler: 2002 yılında başlayan 2013 yılında biten TÜİK veri tabanında ver alan gelir, tüketici, tüketim ve yoksulluk, gelir dağılımı ilişkin veriler ile İstanbul yoksulluğu ve yerel yönetim örneği olarak seçtiğimiz İstanbul Büyükşehir Belediyesi'nin 2009, 2011, 2012, 2013, 2014 yılı İBB faaliyet raporlarında da yer alan 2004–2013 yılları arası dönemi kapsayan sosyal destek hizmetleri verileridir.

### Araştırmada Kullanılan İstatistik Teknikler

Çalışmamızın ana hipotezi olan “*Yerel yönetimlerin sosyal destek hizmetleri, kent yoksunluğunun azalmasında etkili olmuştur.*” iddiasını sınamak amacıyla oluşturduğumuz; Türkiye kent yoksunluğuna, İstanbul yoksunluğuna ve Belediye'nin faaliyetlerinin alt hipotezleri sırasıyla istatistiksel analizler ile sınanmıştır. Araştırma verileri bilgisayar ortamına aktarılarak Microsoft Excel 2016, SPSS Statistics Version 23 ve EViews 10 programları aracılığıyla tanımlayıcı istatistiksel yöntemler kullanılmış, değerlendirilmiş ve oluşturulan tabloların yorumları yapılmıştır.

Konuyla ilgili vurgulanması gereken bir diğer önemli husus da Dünya Bankası'nın “aşırı yoksulluk” tanımını, satın alma gücü paritelerindeki en son güncellemeleri yansıtmak üzere 2015 yılında günde 1,25\$'dan, günde 1,90\$'a daha az bir ücretle yaşayacak şekilde revize etmesidir (DB, 2017: 1). Buradan hareketle; 2004–2013 yılları arası TÜİK tarafından kentsel boyutta, kişi başı günlük 2,5\$ altında geliri olanlara ilişkin veriler ile İstanbul yoksunluğuna ve yerel yönetim örneği olarak seçtiğimiz İstanbul Büyükşehir Belediyesi'nin faaliyetleri arasındaki ilişkinin yönünü belirlemek amacıyla Granger nedensellik testi (Granger, 1969: 431) uygulanmıştır.

Granger Nedensellik Testi, istatistiksel olarak bir zaman serisi değişkeninin gelecekteki tahmini değerlerinin, kendisinin veya ilişkili başka bir zaman serisi değişkeninin geçmiş dönem değerlerinden etkilenerek elde edilmesidir (İşçiçok, 1994: 94). Granger nedensellik testlerinde iki temel amacın sağlanması gerekir. Birinci amaç, bağımsız değişkenin bağımlı değişken ile bir nedensellik ilişkisi içinde olup olmadığını incelemek, ikincisi ise nedensellik testlerinde, değişkenlerin birbiri arasındaki ilişkilerin yönünü tespit etmektir. Sözü edilen nedensellik analizinden elde edilen nedenselliğin yönü modelde kullanılan değişkenler arasındaki ilişkinin yönünü belirlemektedir (Göktaş Yılmaz, 2005: 67–68). Dolayısıyla, modelde yer alan değişkenler arasındaki ilişkinin yönünü belirlemek amacıyla Granger Nedensellik Testi yapılmıştır.



Granger nedensellik analizi açıklamak için ilk olarak birim kök testi, sonra VAR modeli ve son olarak Granger Nedensellik testi yapılması gerekir. Bu nedenle çalışmada öncelikle Genişletilmiş Dikey-Fuller (ADF) (Dickey ve Fuller 1979, 1981) ve Phillips-Perron (PP) (1988) testleri yardımıyla birim kök analizleri yapılarak serilerin durağan olup olmadığı analiz edilmiştir. Verilerin analizinde kullanılacak en uygun denklemin belirlenebilmesi için kullanılan zaman serilerinin durağan olup olmadığının incelenmesi gerekmektedir (Göktaş, Pekmezci ve Bozkurt, 2018: 15). Çalışmada ikinci olarak değişkenlerin VAR modeli bilgi kriterlerine göre uygun gecikme uzunluğu tespit edilmiş, daha sonra ise değişkenler arasındaki nedensellik ilişkisi analiz edilmiştir. Bu kapsamda Granger nedensellik testi uygulanmıştır.

### Araştırmanın Hipotezleri

“Türkiye’de Kent Yoksulluğu ile Mücadelede Yerel Yönetimlerin Rolü ve etkinliği nedir?” sorusuna cevap aradığımız çalışmada, Türkiye ve İstanbul Kent Yoksulluğunun durumu ile yerel yönetimlerin mevcut rolünün sorgulanması amacıyla oluşturulan araştırmanın hipotezleri aşağıdaki şekildedir:

**Ana hipotez  $H_0$ :** “Yerel yönetimlerin sosyal destek hizmetleri, kent yoksulluğunun azalmasında etkili olmuştur.”

#### Türkiye Kent Yoksulluğu Hipotezleri

**Alt hipotez  $H_{01}$ :** “Türkiye’de 2002–2013 yılları arasında kent yoksulluğu oranında azalma vardır.”

**İstatistiksel hipotez  $H_{011}$ :** “Türkiye’de 2002–2009 yılları arasında kent gıda yoksulluğu (açlık) oranında azalma vardır.”

**İstatistiksel hipotez  $H_{012}$ :** “Türkiye’de 2002–2009 yılları arasında kent gıda+ gıda dışı yoksulluk oranında azalma vardır.”

**İstatistiksel hipotez  $H_{013}$ :** “Türkiye’de 2002–2009 yılları arasında kent kişi başı günlük 1\$ altında geliri olanların oranında azalma vardır.”

**İstatistiksel hipotez  $H_{014}$ :** “Türkiye’de 2002–2013 yılları arasında kent kişi başı günlük 2,5\$ altında geliri olanların oranında azalma vardır.”

**İstatistiksel hipotez  $H_{015}$ :** “Türkiye’de 2002–2013 yılları arasında kent kişi başı günlük 4,3\$ altında geliri olanların oranında azalma vardır.”

**İstatistiksel hipotez  $H_{016}$ :** “Türkiye’de 2002–2013 yılları arasında kent harcama esaslı göreceli yoksulluk oranında azalma vardır.”

**Alt hipotez  $H_{02}$ :** “Türkiye’de 2006–2009 yılları arasında gelire dayalı kent yoksulluk riski oranında azalma vardır.”

**İstatistiksel hipotez  $H_{021}$ :** “Türkiye’de 2006–2009 yılları arasında kent medyan geliri %50’ye göre yoksulluk riski oranında azalma vardır.”

**İstatistiksel hipotez  $H_{022}$ :** “Türkiye’de 2006–2009 yılları arasında kent medyan geliri %60’a göre yoksulluk riski oranında azalma vardır.”

#### İstanbul Kent Yoksulluğu Hipotezleri

**Alt hipotez  $H_{03}$ :** “İstanbul’da 2006–2009 yılları arasında gelire dayalı yoksulluk riski oranında azalma vardır.”

**İstatistiksel hipotez  $H_{031}$ :** “İstanbul’da 2006–2009 yılları arasında medyan geliri %50’ye göre yoksulluk riski oranında azalma vardır.”

**İstatistiksel hipotez  $H_{032}$ :** “İstanbul’da 2006–2009 yılları arasında medyan geliri %60’a göre yoksulluk riski oranında azalma vardır.”

#### Belediyenin Faaliyetleri ile ilgili Hipotezleri

**Alt hipotez  $H_{04}$ :** “İstanbul Büyük Şehir Belediyesi’nin 2004–2013 yılları arasında kent yoksullarına yönelik sosyal belediyeçilik faaliyetlerinde artma vardır.”

**İstatistiksel hipotez  $H_{041}$ :** “İstanbul Büyük Şehir Belediyesi’nin 2004–2013 yılları arasında Darülaceze kapsamında yaşlı, çocuk ve gençlere yönelik yapılan hizmetlerde artma vardır.”

**İstatistiksel hipotez  $H_{042}$ :** “İstanbul Büyük Şehir Belediyesi’nin 2004–2013 yılları arasında yoksul sevk (tersine göç) hizmetlerinde artma vardır.”

**İstatistiksel hipotez  $H_{043}$ :** “İstanbul Büyük Şehir Belediyesi’nin 2004–2013 yılları arasında yapılan nakdi yardımlarında artma vardır.”

**İstatistiksel hipotez  $H_{044}$ :** “İstanbul Büyük Şehir Belediyesi’nin 2007–2013 yılları arasında yapılan eşya ve giyim yardımlarında artma vardır.”

**İstatistiksel hipotez  $H_{045}$ :** “İstanbul Büyük Şehir Belediyesi’nin 2004–2013 yılları arasında sosyal destek amaçlı konut edindirme hizmetlerinde artma vardır.”

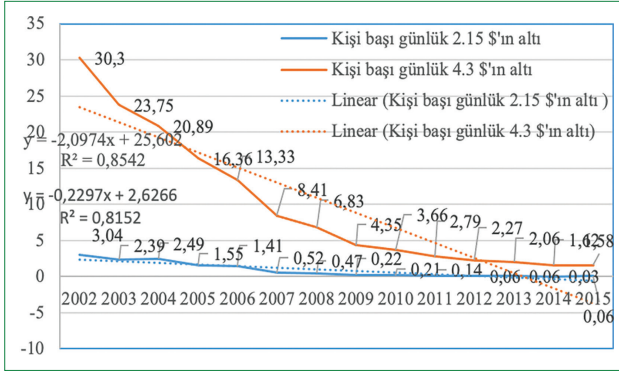
### Araştırmanın Bulguları

Hipotezlerin sınamasına geçmeden önce; “Türkiye’de kent yoksulluğu ile mücadelede yerel yönetimlerin rolü ve etkinliği nedir?” sorusuna cevap aradığımız bu çalışmamızda;

TÜİK verileri ışığında Türkiye’deki yoksulluk sorunun genel durumunu aşağıdaki tablolardaki gibidir.

**Tablo 1.** Yoksulluk sınırı yöntemlerine göre fertlerin yoksulluk oranları, Türkiye

Yöntemler	Fert yoksulluk oranı (%)														
	2002	2003	2004	2005	2006	2007	2008	2009	2010	2011	2012	2013	2014	2015	
Gıda yoksulluğu (açlık)	1,35	1,29	1,29	0,87	0,74	0,48	0,54	0,48	–	–	–	–	–	–	
Yoksulluk (gıda+gıda dışı)	26,96	28,12	25,6	20,5	17,81	17,79	17,11	18,08	–	–	–	–	–	–	
Kişi başı günlük 2,15\$'in altı	3,04	2,39	2,49	1,55	1,41	0,52	0,47	0,22	0,21	0,14	0,06	0,06	0,03	0,06	
Kişi başı günlük 4,3\$'in altı	30,3	23,75	20,89	16,36	13,33	8,41	6,83	4,35	3,66	2,79	2,27	2,06	1,62	1,58	
Harcama esaslı görelî yoksulluk	14,74	15,51	14,18	16,16	14,5	14,7	15,06	15,12	–	–	–	–	–	–	

**Şekil 1.** Yoksulluk sınırı yöntemlerine göre fertlerin yoksulluk oranları, Türkiye.

Regrasyon		Kişi başı günlük 2,5\$ altında geliri olanların yoksulluk oranları Türkiye		
Bağımsız değişken (zaman)	$\beta$	t	p	
Sabit	2,627	9,796	0,0001	
F	52,931			
Model (p)	0,0001			
R <sup>2</sup>	0,8152			

Regrasyon		Kişi başı günlük 4,3\$ altında geliri olanların yoksulluk oranları Türkiye		
Bağımsız değişken (zaman)	$\beta$	t	p	
Sabit	25,602	12,019	0,000002	
F	70,293			
Model (p)	0,000002			
R <sup>2</sup>	0,8542			

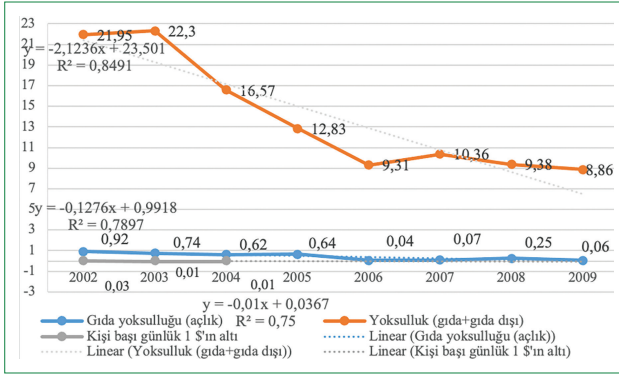
Tablo 1'de; Türkiye'de 2002–2015 yılları arasındaki yoksulluk sınırı yöntemlerine göre gıda yoksulluğu (açlık), yoksulluk (gıda+gıda dışı), kişi başı günlük 1\$'in altı, kişi başı günlük 2,15\$'in altı, kişi başı günlük 4,3\$'in altı ve harcama esaslı görelî fertlerin yoksulluk oranlarını görebilmekteyiz.

Tablo 1'e göre, Türkiye'de 2002–2015 yılları arasında kişi başı günlük 2,5\$ altında geliri olanların oranında her yıl %0,2297'lik bir azalma vardır. Modelin açıklayıcılık oranı %81,52'dir. Trend etkisi %95 güven düzeyinde anlamlıdır [ $F_{(1,12)}=52,931$ ,  $p=0,0001 < 0,001$ ] (Şekil 1).

Yine, kişi başı günlük 4,3\$ altında geliri olanların oranında her yıl %2,0974'lük bir azalma vardır. Modelin açıklayıcılık ora-

**Tablo 2.** Yoksulluk sınırı yöntemlerine göre fertlerin yoksulluk oranları, kent

Yöntemler	Fert yoksulluk oranı (%)												
	2002	2003	2004	2005	2006	2007	2008	2009	2010	2011	2012	2013	
Gıda yoksulluğu (açlık)	0,92	0,74	0,62	0,64	0,04	0,07	0,25	0,06	–	–	–	–	
Yoksulluk (gıda+gıda dışı)	21,95	22,3	16,57	12,83	9,31	10,36	9,38	8,86	–	–	–	–	
Kişi başı günlük 1\$'in altı	0,03	0,01	0,01	–	–	–	–	–	–	–	–	–	
Kişi başı günlük 2,15\$'in altı	2,37	1,54	1,23	0,97	0,24	0,09	0,19	0,04	0,04	0,02	0,02	0,02	
Kişi başı günlük 4,3\$'in altı	24,62	18,31	13,51	10,05	6,13	4,4	3,07	0,96	0,97	0,94	0,60	0,64	
Harcama esaslı görelî yoksulluk	11,33	11,26	8,34	9,89	6,97	8,38	8,01	6,59	–	–	–	–	



Şekil 2. Yoksulluk sınırı yöntemlerine göre fertlerin yoksulluk oranları, kent-1.

Regrasyon	Gıda yoksulluğu (açlık) oranları kent		
Bağımsız değişken (zaman)	$\beta$	t	p
Sabit	0,992	7,306	0,003168
F	22,537		
Model (p)	0,003168		
R <sup>2</sup>	0,7897		

Regrasyon	Gıda+gıda dışı yoksulluk oranları kent		
Bağımsız değişken (zaman)	$\beta$	t	p
Sabit	23,501	12,739	0,001
F	33,771		
Model (p)	0,001		
R <sup>2</sup>	0,8491		

nı %85,42'dir. Trend etkisi %95 güven düzeyinde anlamlıdır [ $F_{(1,12)}=70,293$ ,  $p=0,000002 < 0,001$ ] (Şekil 1).

#### Türkiye Kent Yoksulluğu Hipotezlerinin Sınanması

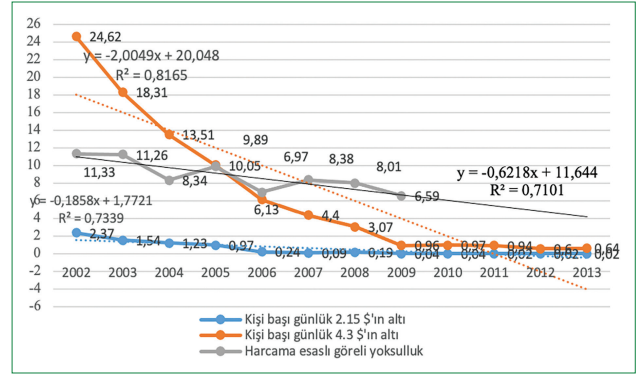
**Alt hipotez H<sub>01</sub>:** "Türkiye'de 2002–2013 yılları arasında kent yoksulluğu oranında azalma vardır."

Tablo 2'de; Türkiye'de 2002–2013 yılları arasındaki kent yoksulluk sınırı yöntemlerine göre fertlerin yoksulluk oranları görülmektedir. Bu verilere göre hipotezlerin sınanması yapılmıştır.

**İstatistiksel hipotez H<sub>011</sub>:** "Türkiye'de 2002–2009 yılları arasında kent gıda yoksulluğu (açlık) oranında azalma vardır."

Tablo 2'ye göre, her yıl %0,1276'lık bir azalma vardır. Modelin açıklayıcılık oranı %78,97'dir. Trend etkisi %95 güven düzeyinde anlamlıdır [ $F_{(1,6)}=22,537$ ,  $p=0,003168 < 0,01$ ]. Bu bulgular sonucu **İstatistiksel hipotez H<sub>011</sub>** hipotezi kabul edilmiştir (Şekil 2). 2009 yılında sonra rakam yoktur.

**İstatistiksel hipotez H<sub>012</sub>:** "Türkiye'de 2002–2009 yılları arasında kent gıda+gıda dışı yoksulluk oranında azalma vardır."



Şekil 3. Yoksulluk sınırı yöntemlerine göre fertlerin yoksulluk oranları, kent-2.

Regrasyon	Kişi başı günlük 2,5\$ altında geliri olanların yoksulluk oranları kent		
Bağımsız değişken (zaman)	$\beta$	t	p
Sabit	1,772	6,805	0,000372
F	27,584		
Model (p)	0,000372		
R <sup>2</sup>	0,7339		

Regrasyon	Kişi başı günlük 4,3\$ altında geliri olanların yoksulluk oranları kent		
Bağımsız değişken (zaman)	$\beta$	t	p
Sabit	20,048	9,063	0,000056
F	44,492		
Model (p)	0,000056		
R <sup>2</sup>	0,8165		

Regrasyon	Harcama esaslı göreceli yoksulluk oranları kent		
Bağımsız değişken (zaman)	$\beta$	t	p
Sabit	11,644	14,216	0,009
F	14,694		
Model (p)	0,009		
R <sup>2</sup>	0,710		

Tablo 2'ye göre, her yıl %2,1236'lık bir azalma vardır. Modelin açıklayıcılık oranı %84,91'dir. Trend etkisi %95 güven düzeyinde anlamlıdır [ $F_{(1,6)}=33,771$ ,  $p=0,001 < 0,01$ ]. Bu bulgular sonucu **İstatistiksel hipotez H<sub>012</sub>** hipotezi kabul edilmiştir (Şekil 2). 2009 yılında sonra rakam yoktur.

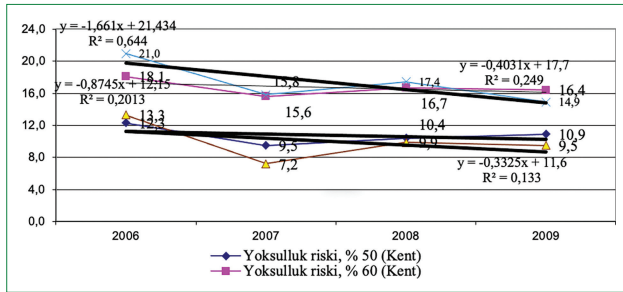
**İstatistiksel hipotez H<sub>013</sub>:** "Türkiye'de 2002–2009 yılları arasında kent kişi başı günlük 1\$ altında geliri olanların oranında azalma vardır."

Tablo 2'ye göre, 2002 yılında kent kişi başı günlük 1\$ altında geliri olanların oranı %0,03'den, 2003 yılında %0,01'e düşmüştür.

**Tablo 3.** Gelire dayalı yoksulluk riski oranları, kent

	2006	2007	2008	2009
Kent				
Yoksulluk riski, %50	12,3	9,5	10,4	10,9
Yoksulluk riski, %60	18,1	15,6	16,7	16,4
İstanbul				
Yoksulluk riski, %50	13,3	7,2	9,9	9,5
Yoksulluk riski, %60	21	15,8	17,4	14,9

http://www.tuik.gov.tr/UstMenu.do?metod=temelist



**Şekil 4.** Gelire dayalı görece yoksulluk sınırına (Türkiye için hesaplanan) göre yoksulluk oranları (kent-İstanbul).

**şüyor.** 2004 yılında da kent kişi başı günlük 1\$ altında geliri olanların oranı **%0,01 olarak kalmıştır.** 2004 yılında sonra rakam yoktur. **Veri yetersizliğinden model kurulamamıştır.** Bu bulgular sonucu **İstatistiksel hipotez  $H_{013}$  hipotezi test edilmemiştir** (Şekil 2).

**İstatistiksel hipotez  $H_{014}$ :** “Türkiye’de 2002–2013 yılları arasında kent kişi başı günlük 2,5\$ altında geliri olanların oranında azalma vardır.”

Tablo 2’ye göre, her yıl %0,1858’lik bir azalma vardır. Modelin açıklayıcılık oranı %73,39’dur. Trend etkisi %95 güven düzeyinde anlamlıdır [ $F_{(1,10)}=27,584$ ,  $p=0,000372 < 0,001$ ]. Bu bulgular sonucu **İstatistiksel hipotez  $H_{014}$  hipotezi kabul edilmiştir** (Şekil 3).

**İstatistiksel hipotez  $H_{015}$ :** “Türkiye’de 2002–2013 yılları arasında kent kişi başı günlük 4,3\$ altında geliri olanların oranında azalma vardır.”

Tablo 2’ye göre, her yıl %2,0049’luk bir azalma vardır. Modelin açıklayıcılık oranı %81,65’dir. Trend etkisi %95 güven düzeyinde anlamlıdır [ $F_{(1,10)}=44,492$ ,  $p=0,000056 < 0,001$ ]. Bu bulgular sonucu **İstatistiksel hipotez  $H_{015}$  hipotezi kabul edilmiştir** (Şekil 3).

**İstatistiksel hipotez  $H_{016}$ :** “Türkiye’de 2002–2009 yılları arasında kent harcama esaslı görece yoksulluk oranında azalma vardır.”

Tablo 2’ye göre, her yıl %0,6218’lik bir azalma vardır. Modelin açıklayıcılık oranı %71,01’dir. Trend etkisi %95 güven düzeyin-

Regrasyon	Yoksulluk riski, %50 kent		
Bağımsız değişken (zaman)	$\beta$	t	p
Sabit	11,600	7,096	0,636
F	0,306		
Model (p)	0,636		
R <sup>2</sup>	0,1393		

Regrasyon	Yoksulluk riski, %60 kent		
Bağımsız değişken (zaman)	$\beta$	t	p
Sabit	17,700	13,031	0,505
F	0,650		
Model (p)	0,505		
R <sup>2</sup>	0,2492		

Regrasyon	Yoksulluk riski, %50 İstanbul		
Bağımsız değişken (zaman)	$\beta$	t	p
Sabit	12,150	3,598	0,554
F	0,498		
Model (p)	0,554		
R <sup>2</sup>	0,2013		

de anlamlıdır [ $F_{(1,6)}=14,694$ ,  $p=0,009 < 0,01$ ]. Bu bulgular sonucu **İstatistiksel hipotez  $H_{016}$  hipotezi kabul edilmiştir** (Şekil 3). 2009 yılında sonra rakam yoktur.

**Alt hipotez  $H_{02}$ :** “Türkiye’de 2006–2009 yılları arasında gelire dayalı kent yoksulluk riski oranında azalma vardır.”

Tablo 3’te; Türkiye de 2006–2009 yılları arasındaki gelire dayalı görece yoksulluk sınırına (Türkiye için hesaplanan) göre kent yoksulluk oranları görülmektedir. 2006 yılı öncesi ve 2009 yılında sonra rakam yoktur. Bu veriler göre hipotezlerin sınaması yapılmıştır.

**İstatistiksel hipotez  $H_{021}$ :** “Türkiye’de 2006–2009 yılları arasında kent medyan geliri %50’ye göre yoksulluk riski oranında azalma vardır.”

Tablo 3’e göre, her yıl %0,332’lik bir azalma vardır. Modelin açıklayıcılık oranı %13,93 ile **çok düşüktür. Trend anlamlı değildir** [ $F(1,2)=0,306$ ,  $p=0,636 > 0,05$ ]. Regresyon katsayıları t istatistiği ile sınanmış olup, kent medyan geliri %50’ye göre yoksulluk riski oranının ( $p < 0,05$ ) güven düzeyini açıklayan regresyon denkleminde **istatistiksel olarak anlamlı bulunmamıştır.** Bu bulgular sonucu **İstatistiksel hipotez  $H_{021}$  hipotezi kabul edilmemiştir** (Şekil 4).

**İstatistiksel hipotez  $H_{022}$ :** “Türkiye’de 2006–2009 yılları arasında kent medyan geliri %60’a göre yoksulluk riski oranında azalma vardır.”

Regrasyon	Yoksulluk riski, %60 İstanbul		
	β	t	p
Sabit	21,450	8,890	0,199
F	3,593		
Model (p)	0,199		
R <sup>2</sup>	0,6447		

Tablo 3'e göre, her yıl %0,403'lük bir **azalma** vardır. Modelin açıklayıcılık oranı %24,92 ile **çok düşüktür**. **Trend anlamlı değildir** [ $F_{(1,2)}=0,650$ ,  $p=0,505 >0,05$ ]. Regresyon katsayıları t istatistiği ile sinanmış olup, kent medyan geliri %60'a göre yoksulluk riski oranının ( $p<0,05$ ) güven düzeyini açıklayan regresyon denkleminde **istatistiksel olarak anlamlı bulunmamıştır**. Bu bulgular sonucu **İstatistiksel hipotez H<sub>022</sub> hipotezi kabul edilmemiştir** (Şekil 4).

#### İstanbul Yoksulluğu Hipotezlerinin Sınanması

**Alt hipotez H<sub>03</sub>**: "İstanbul'da 2006–2009 yılları arasında yoksulluk riski oranında azalma vardır."

Tablo 3'te; Türkiye de 2006–2009 yılları arasındaki gelire dayalı göreceli yoksulluk sınırına (Türkiye için hesaplanan) göre İstanbul yoksulluk oranları görülmektedir. 2006 yılı öncesi ve 2009 yılında sonra rakam yoktur. Bu veriler göre hipotezlerin sınanması yapılmıştır.

**İstatistiksel hipotez H<sub>031</sub>**: "İstanbul'da 2006–2009 yılları arasında medyan geliri %50'ye göre yoksulluk riski oranında azalma vardır."

Tablo 3'e göre, her yıl %0,874'lük bir **azalma** vardır. Modelin açıklayıcılık oranı %20,13 ile **çok düşüktür**. **Trend anlamlı değildir** [ $F_{(1,2)}=0,498$ ,  $p=0,554 >0,05$ ]. Regresyon katsayıları t istatistiği ile sinanmış olup, İstanbul medyan geliri %50'ye göre

yoksulluk riski oranının ( $p<0,05$ ) güven düzeyini açıklayan regresyon denkleminde **istatistiksel olarak anlamlı bulunmamıştır**. Bu bulgular sonucu **İstatistiksel hipotez H<sub>031</sub> hipotezi kabul edilmemiştir** (Şekil 4).

**İstatistiksel hipotez H<sub>032</sub>**: "İstanbul'da 2006–2009 yılları arasında medyan geliri %60'a göre yoksulluk riski oranında azalma vardır."

Tablo 3'e göre, her yıl %1,661'lik bir **azalma** vardır. Modelin açıklayıcılık oranı %64,47'dir. **Trend anlamlı değildir** [ $F_{(1,2)}=3,593$ ,  $p=0,199 >0,05$ ]. Regresyon katsayıları t istatistiği ile sinanmış olup, İstanbul medyan geliri %60'a göre yoksulluk riski oranının ( $p<0,05$ ) güven düzeyini açıklayan regresyon denkleminde **istatistiksel olarak anlamlı bulunmamıştır**. Bu bulgular sonucu **İstatistiksel hipotez H<sub>032</sub> hipotezi kabul edilmemiştir** (Şekil 4).

#### Belediyenin Faaliyetleri ile İlgili Hipotezlerin Sınanması

**Alt hipotez H<sub>04</sub>**: "İstanbul Büyükşehir Belediyesi'nin 2004–2013 yılları arasında kent yoksullarına yönelik sosyal belediye-cilik faaliyetlerinde artma vardır."

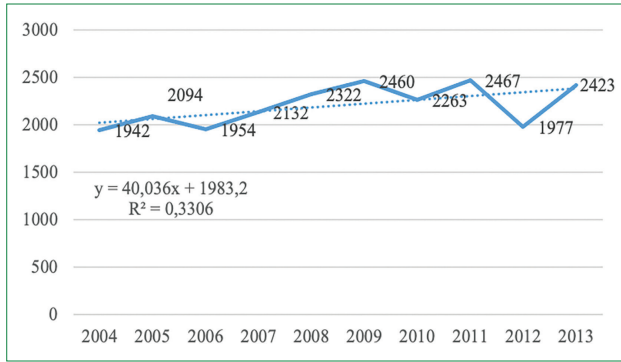
**İstatistiksel hipotez H<sub>041</sub>**: "İstanbul Büyükşehir Belediyesi'nin 2004–2013 yılları arasında Darülaceze kapsamında yaşlı, çocuk ve gençlere yönelik yapılan hizmetlerde artma vardır."

2009, 2011, 2012, 2013, 2014 yılı İBB faaliyet raporlarından anlaşılacağı üzere; Soğanlık Hayat Sitesi, Ekim 2012 itibariyle Kayışdağı Kampüsüne taşındığı için Soğanlık Hayat sitesi sakin sayısı Kayışdağı Kampüsü içerisinde yer almaktadır. Kartal Çocuk Evi 2012 yılının üçüncü çeyreğinde kapatılmıştır.

2006 yılından itibaren huzurevi (Yakacık Huzurevi) olarak hizmet verilen merkez tadilat sonrası öncelikli olarak topluma mal olmuş sanatçılara hizmet verecek bir yaşam evi (Akseki

**Tablo 4.** Darülaceze kapsamında yaşlı, çocuk ve gençlere yönelik hizmetleri

	2004	2005	2006	2007	2008	2009	2010	2011	2012	2013
Kayışdağı kampüsü sakin sayısı	725	734	807	800	846	855	859	833	718	876
Yaşam evleri sakin sayısı	–	–	10	28	40	50	52	48	43	57
Kartal çocuk evi sakin sayısı	34	34	36	41	49	50	49	49	–	–
Yakacık huzur evi-Dr. Beşir Akınal huzurevi sakin sayısı	–	–	20	28	31	48	69	63	58	80
Soğanlık hayat sitesi sakin sayısı	–	–	–	–	–	39	43	42	41	–
Sanatçı yaşam evi sakin sayısı	–	–	–	–	–	–	–	–	9	14
İSMEM (İstanbul Gençlik Rehabilitasyon ve Meslek Edindirme Merkezi) sakin sayısı	212	279	102	169	195	162	156	144	57	131
Darülaceze sakin sayısı	971	1047	979	1066	1161	1256	1035	1288	1051	1265
Toplam sakin sayısı	1942	2094	1954	2132	2322	2460	2263	2467	1977	2423



Şekil 5. Darülaceze kapsamında yaşlı, çocuk ve gençlere yönelik hizmetlerden yararlanan toplam kişi sayısı.

Regrasyon	Darülaceze hizmetlerden yararlanan toplam kişi sayısı		
Bağımsız değişken (zaman)	$\beta$	t	p
Sabit	1983.2	15.868	0.82
F	3.951		
Model (p)	0.82		
R <sup>2</sup>	0.3306		

Ormanalı Abdullah Nerime Turan Huzurevi- Sanatçı Yaşam Evi) şeklinde 21 Aralık 2011 tarihinde hizmete açılmıştır.

Nesil Vakfıyla yapılan protokolle, Kartal Ayazma'da 8 katlı binada 2011 yılı Ağustos ayında hizmete açılmıştır. Akseki Ormanalı Abdullah Nerime Turan Huzurevi'nin Sanatçı Evi'ne dönüştürülmesi sonucunda, burada kalan sakinler Dr. Beşir Akınal Huzurevinde yaşamlarını sürdürmeye başlamışlardır.

2004–2013 yılları arasında İBB'sinin Darülaceze kapsamında yaşlı, çocuk ve gençlere yönelik yapılan hizmetlere ilişkin, 2009, 2011, 2012, 2013, 2014 yılı İBB faaliyet raporlarından alınan aşağıdaki tablodaki veriler göre hipotezin sınaması yapılmıştır. Tablo 4'e göre, Darülaceze kapsamında yaşlı, çocuk ve gençlere yönelik hizmetlerden yararlanan toplam kişi sayısında her yıl 40,036 kişilik bir artış vardır. Modelin açıklayıcılık oranı %33,06 ile düşüktür. Trend anlamlı değildir [ $F_{(1,8)}=3,951$ ,  $p=0,82 >0,05$ ]. Regresyon katsayıları t istatistiği ile sınanmış olup, Darülaceze kapsamında yaşlı, çocuk ve gençlere yönelik hizmetlerden yararlanan toplam kişi sayısının ( $p<0,05$ ) güven düzeyini açıklayan regresyon denkleminde **istatistiksel olarak anlamlı bulunmamıştır**. Bu bulgular sonucu **İstatistiksel hipotez  $H_{01}$  hipotezi kabul edilmemiştir** (Şekil 5).

Tablo 5. ADF ve PP birim kök test sonuçları (genişletilmiş Dickey Fuller testi sonuçları)

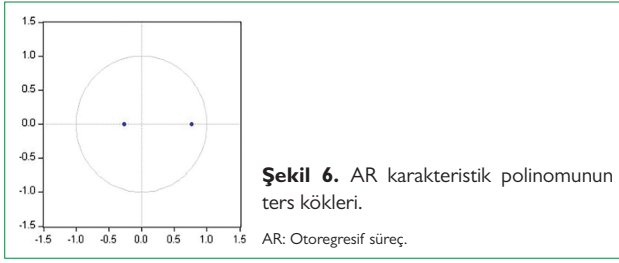
Değişkenler		T-istatistiği	Düzy			P-değeri	T-istatistiği	I.Fark			P-değeri
			Sabit kritik değerler					Sabit kritik değerler			
			%1	%5	%10			%1	%5	%10	
Darülaceze hizmetlerinden yararlanan toplam kişi sayısı	Sabitli	-1,299438	-4,582648	-3,320969	-2,801384	0,5732	-5,365423	-4,582648	-3,320969	-2,801384	0,0041
	Trendli-	-2,969420	-5,521860	-4,107833	-3,515047	0,1943	-5,345741	-5,835186	-4,246503	-3,590496	0,0162
	Sabitli										
	Hiçbiri	0,540245	-2,886101	-1,995865	-1,599088	0,8091	-5,642789	-2,886101	-1,995865	-1,599088	0,0002
Kentsel boyutta kişi başı günlük 2,5\$ altında geliri olanlar	Sabitli	-2,375092	-4,582648	-3,320969	-2,801384	0,1746	-4,174791	-4,582648	-3,320969	-2,801384	0,0166
	Trendli-	-2,341599	-5,521860	-4,107833	-3,515047	0,3767	-3,362025	-6,292057	-4,450425	-3,701534	0,1428
	Sabitli										
	Hiçbiri	0,640830	-2,847250	-1,988198	-1,600140	0,8350	-2,739467	-2,886101	-1,995865	-1,599088	0,0129

ADF: Dickey Fuller; PP: Phillips-Perron.

Tablo 6. VAR modelinde uygun gecikme uzunluğu

Gecikme	LogL	LR	FPE	AIC	SC	HQ
0	-4,704535	NA	0,015237	1,489897	1,533724	1,395317
1	2,446586	9,534829*	0,007961*	0,789647*	0,921131*	0,505907*

\*: Modelin derecesi (Optimum gecikme sayısı); VAR: Vektör otoregresyon modeli; LogL: 10 tabanından logaritma değeri; LR: Olabilirlik oranları; FPE: Son kestirim hatası; AIC: Akaike bilgi kriteri; SC: Schwart bilgi kriteri; HQ: Hannan-Quinn bilgi kriteri; NA: Boş değer.



Bilindiği gibi Dünya Bankası “aşırı yoksulluk” tanımını, satın alma gücü paritelerindeki en son güncellemeleri yansıtacak şekilde 2015 yılında günde 1,25\$’dan, günde 1,90\$’a daha az bir ücretle yaşayacak şekilde revize etmiştir (DB, 2017: 1). Buradan hareketle; 2004–2013 yılları arası **kentsel boyutta, kişi başı günlük 2,5\$ altında geliri olanlara** ilişkin TÜİK verileri ile İBB’nin **Darülaceze kapsamında yaşlı, çocuk ve gençlere yönelik hizmetlerinden yararlanan toplam kişi sayısı** arasındaki ilişkinin yönünü belirlemek amacıyla Granger nedensellik testi uygulanmıştır. Bu nedenle; ilk olarak birim kök tes-

**Tablo 7.** Otokolerasyon kolegramı (Q istatistiği testi sonuçları)

Included observations: 10						
Autocorrelation	Partial Correlation	AC	PAC	Q-Stat	Prob	
1	-0.256	-0.256	0.8772	0.349		
2	-0.001	-0.072	0.8772	0.645		
3	-0.208	-0.244	1.6155	0.656		
4	-0.196	-0.365	2.3850	0.665		
5	0.014	-0.256	2.3900	0.793		
6	0.258	0.086	4.3900	0.624		
7	-0.205	-0.321	6.0730	0.531		
8	0.118	-0.213	6.9152	0.546		
9	-0.024	-0.058	6.9866	0.639		

ti, sonra VAR modeli ve son olarak Granger Nedensellik testi yapılması gerekir. Dolayısıyla Tablo 5’teki değişkenlerin durağanlık testi sonuçlarına dayanarak bu değişkenler için Granger nedensellik testinin uygulanabileceğine karar verilmiştir.

Granger nedensellik test etmeden önce VAR modelinde Uygun Gecikme Uzunluğunu belirtmek gerekmektedir. VAR modelinde Uygun gecikme uzunluğu sonuçları Tablo 6’da sunulmuştur.

Şekil 6’daki AR Karakteristik polinomunun ters köklerinin birim çember içerisindeki konumları, modelin durağan olduğunu göstermektedir. Modelde otokorelasyon probleminin varlığını sorgulamak için yapılan test sonucunda otokorelasyon problemine rastlanmamıştır (Şekil 6, Tablo 7).

Tablo 6’da yer alan sonuçlara göre analizlerde 1 gecikme uzunluğunun en uygun gecikme olduğuna karar verilmiştir. Bu aşamadan sonra Granger nedensellik testi uygulanmıştır. Değişkenler arasındaki Granger nedensellik anlamında nedensellik ilişkilerinin olup olmadığı Tablo 8’de görülmektedir.

Tablo 8’e Granger nedensellik testi sonuçlarına göre; **kişi başı günlük 2,5\$ altında geliri olanlara** ilişkin TÜİK verileri ile İBB’nin **Darülaceze kapsamında yaşlı, çocuk ve gençlere yönelik hizmetlerinden yararlanan toplam kişi sayısı** arasındaki ilişkinin nedenselliği **tek yönlü olup**, kentsel boyutta kişi başı günlük 2,5\$ altında gelir olmasından, Darülaceze hizmetlerinden yararlanmasına **doğrudur**. Yani Kentsel boyutta kişi başı günlük 2,5\$ altında gelir olması Darülaceze hizmetlerinden yararlanmasının, **Granger nedeni iken**, Darülaceze hizmetlerinden yararlanmak kentsel boyutta kişi başı günlük 2,5\$ altında gelir olmanın **Granger nedeni değildir**.

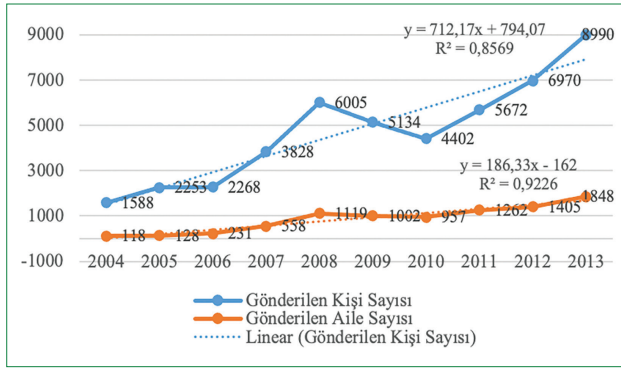
**Tablo 8.** Granger nedensellik testi sonuçları

Nedensellik yönü	Obs	Chi-Sq	F istatistiği	df	Prob. değeri
Kentsel boyutta kişi başı günlük 2,5\$ altında geliri olması, Darülaceze hizmetlerden yararlanmanın Granger nedeni değildir.	9	1,544839	1,54484	1	0,2139
Darülaceze hizmetlerden yararlanması, Kentsel boyutta kişi başı günlük 2,5\$ altında geliri olmasının Granger nedeni değildir.		0,45083	0,45083	1	0,5019

Obs: Gözlem sayısı; Chi-Sq: Ki kare; df: Serbestlik derecesi; Prob.: Olasılık.

**Tablo 9.** Yoksul sevk (tersine göç) hizmetleri

Yöntemler	2004	2005	2006	2007	2008	2009	2010	2011	2012	2013	Toplam
Gönderilen kişi sayısı	1588	2253	2268	3828	6005	5134	4402	5672	6970	8990	47110
Gönderilen aile sayısı	118	128	231	558	1119	1002	957	1262	1405	1848	8628



Şekil 7. Yoksul sevk (tersine göç) hizmetleri.

Regrasyon	Yoksul sevk (tersine göç) gönderilen aile sayısı		
Bağımsız değişken (zaman)	$\beta$	t	p
Sabit	-162	-1.368	0.000010
F	95.332		
Model (p)	0.000010		
R <sup>2</sup>	0.923		

Regrasyon	Yoksul sevk (tersine göç) gönderilen kişi sayısı		
Bağımsız değişken (zaman)	$\beta$	t	p
Sabit	794.067	1.244	0.00122
F	47.921		
Model (p)	0.00122		
R <sup>2</sup>	0.8569		

**İstatistiksel hipotez H<sub>042</sub>:** “İstanbul Büyük Şehir Belediyesi’nin 2004–2013 yılları arasında yoksul sevk (tersine göç) hizmetlerinde artma vardır.”

2004–2013 yılları arasında İBB’sinin yoksul sevk (tersine göç) hizmetlerine ilişkin, 2009, 2013, 2014 yılı İBB faaliyet raporlarından alınan aşağıdaki tablodaki veriler göre hipotezin sınanması yapılmıştır.

Tablo 9’a göre, İBB’nin yoksul sevk (tersine göç) hizmetleri kapsamında gönderilen aile sayısında her yıl 186,33 kişilik bir artma vardır. Modelin açıklayıcılık oranı %92,26’dır. Trend etkisi %95 güven düzeyinde anlamlıdır [ $F_{(1,8)}=95,332$ ,  $p=0,000010 < 0,001$ ]. Bu bulgular sonucu **İstatistiksel hipotez H<sub>042</sub>** hipotezi kabul edilmiştir (Şekil 7).

Tablo 9’a göre, İBB’nin yoksul sevk (tersine göç) hizmetleri kapsamında gönderilen kişi sayısında her yıl 712,17 kişilik bir artma vardır. Modelin açıklayıcılık oranı %85,69’dur. Trend etkisi %95 güven düzeyinde anlamlıdır [ $F_{(1,8)}=47,921$ ,  $p=0,000122 < 0,001$ ]. Bu bulgular sonucu **İstatistiksel hipotez H<sub>042</sub>** hipotezi kabul edilmiştir (Şekil 7).

Bir başka nokta ise, Dünya Bankasının “aşırı yoksulluk” tanımını, satın alma gücü paritelerindeki en son güncellemeleri yansıtabilecek şekilde 2015 yılında günde 1,25\$’dan, günde 1,90\$’a daha az bir ücretle yaşayacak şekilde revize etmesidir (DB, 2017: 1). Bu çerçevede; 2004–2013 yılları arası **kentsel boyutta, kişi başı günlük 2,5\$ altında geliri olanlara** ilişkin TÜİK verileri ile İBB faaliyetleri kapsamında yoksul sevk (tersine göç) gönderilen kişi sayısı arasındaki ilişkinin yönünü belirlemek amacıyla Granger nedensellik testi uygulanmıştır. Buna göre; ilk olarak birim

Tablo 10. ADF ve PP Birim Kök test sonuçları (genişletilmiş Dickey Fuller testi sonuçları)

Değişkenler	T-istatistiği	Düzye			P-değeri	T-istatistiği	I.Fark			P-değeri	
		Sabit kritik değerler					Sabit kritik değerler				
		%1	%5	%10			%1	%5	%10		
Yoksul sevk (tersine göç)	Sabitli	-1,197060	-4,420595	-3,259808	-2,771129	0,6245	-2,362377	-4,803492	-3,403313	-2,841819	0,1802
	Trendli-gönderilen	-1,928246	-5,521860	-4,107833	-3,515047	0,5611	-2,616176	-6,292057	-4,450425	-3,701534	0,2939
	Sabitli										
kişi sayısı	Hiçbiri	2,227577	-2,847250	-1,988198	-1,600140	0,9860	-1,930370	-2,886101	-1,995865	-1,599088	0,0562
Kentsel boyutta kişi başı günlük 2,5\$ altında geliri olanlar	Sabitli	-2,375092	-4,582648	-3,320969	-2,801384	0,1746	-4,174791	-4,582648	-3,320969	-2,801384	0,0166
	Trendli-	-2,341599	-5,521860	-4,107833	-3,515047	0,3767	-3,362025	-6,292057	-4,450425	-3,701534	0,1428
	Sabitli										
	Hiçbiri	0,640830	-2,847250	-1,988198	-1,600140	0,8350	-2,739467	-2,886101	-1,995865	-1,599088	0,0129

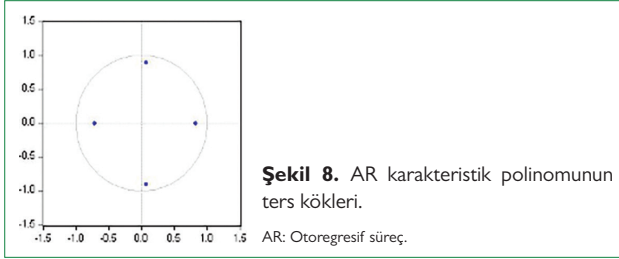
ADF: Dickey Fuller; PP: Phillips-Perron.



**Tablo 11.** VAR modelinde uygun gecikme uzunluğu

Gecikme	LogL	LR	FPE	AIC	SC	HQ
0	-11,98094	NA	0,113280	3,495234	3,515095	3,361284
1	-2,821558	11,44922*	0,033593	2,205389	2,264971	1,803539
2	5,015594	5,877864	0,018371*	1,246101*	1,345403*	0,576350*

\*: Modelin derecesi (Optimum gecikme sayısı); VAR: Vektör otoregresyon modeli; LogL: 10 tabanından logaritma değeri; LR: Olabilirlik oranları; FPE: Son kestirim hatası; AIC: Akaike bilgi kriteri; SC: Schwart bilgi kriteri; HQ: Hannan-Quinn bilgi kriteri; NA: Boş değer.



kök testi, sonra VAR modeli ve son olarak Granger Nedensellik testi yapılması gerekir. Tablo 10'daki değişkenlerin durağanlık testi sonuçlarına dayanarak, belirtilen değişkenler için Granger nedensellik testinin uygulanabileceğine karar verilmiştir.

Granger nedensellik test etmeden önce VAR modelinde Uygun Gecikme Uzunluğunu belirtmek gerekmektedir. VAR modelinde Uygun gecikme uzunluğu sonuçları Tablo 11'de sunulmuştur.

**Tablo 12.** Otokolerasyon kolegramı (Q istatistiği testi sonuçları)

Included observations: 10						
Autocorrelation	Partial Correlation	AC	PAC	Q-Stat	Prob	
		1	-0.030	-0.030	0.0123	0.912
		2	-0.404	-0.405	2.4619	0.292
		3	0.044	0.018	2.4957	0.476
		4	0.013	-0.178	2.4991	0.645
		5	0.076	0.120	2.6395	0.755
		6	-0.141	-0.256	3.2398	0.778
		7	-0.114	-0.027	3.7623	0.807
		8	0.043	-0.188	3.8728	0.868
		9	0.013	-0.018	3.8940	0.918

Tahmin edilen VAR (2) modelinin istikrar koşullarını sağladığı Şekil 8'de görülmektedir. Şekil 8'e göre AR polinomunun ters kökleri birim çember içerisinde dağılmaktadır. Model için otokorelasyon problemi sorunu olup olmadığını araştırmak için yapılan test sonucu, modelde otokorelasyon problemi sorunu olmadığına karar verilmiştir (Şekil 8, Tablo 12).

Gecikme uzunluğu belirlendikten sonra iki değişken arasındaki ilişkinin yönünün belirlenmesi için Granger nedensellik testi uygulanmıştır. Değişkenler arasındaki Granger nedensellik anlamında nedensellik ilişkilerinin olup olmadığı Tablo 13'te görülmektedir.

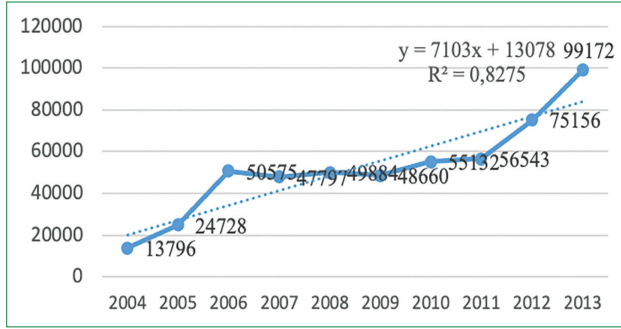
**Tablo 13.** Granger nedensellik testi sonuçları

Nedensellik yönü	Obs	Chi-Sq	F istatistiği	df	Prob. değeri
Yoksul sevk (tersine göç) gönderilen kişi sayısı, kentsel boyutta kişi başı günlük 2,5\$ altında geliri olmasının Granger nedeni değildir.	8	8,619363	2,43928	2	0,0134
Kentsel boyutta kişi başı günlük 2,5\$ altında geliri olması, yoksul sevk (tersine göç) gönderilen kişi sayısının Granger nedeni değildir.		4,878567	4,30968	2	0,0872

Obs: Gözlem sayısı; Chi-Sq: Ki kare; df: Serbestlik derecesi; Prob.: Olasılık.

**Tablo 14.** Nakdi yardımlar

	2004	2005	2006	2007	2008	2009	2010	2011	2012	2013
Nakdi yardım alan kişi sayısı	13796	24728	50575	47797	49884	48660	55132	56543	75156	99172



Şekil 9. Nakdi yardımlar.

Regrasyon	Nakdi yardım alan kişi sayısı		
Bağımsız değişken (zaman)	$\beta$	t	p
Sabit	130077.6	1.838	0.000261
F	38.368		
Model (p)	0.000261		
R <sup>2</sup>	0.827		

Tablo 13'te Granger nedensellik testi sonuçlarına göre; **kişi başı günlük 2,5\$ altında geliri olanlara** ilişkin TÜİK verileri ile İBB faaliyetleri kapsamında **yoksul sevk (tersine göç) gönderilen kişi sayısı** arasında **çift yönlü bir nedensellik ilişkisi olduğunu göstermektedir.**

**İstatistiksel hipotez H<sub>043</sub>:** "İstanbul Büyük Şehir Belediyesi'nin 2004–2013 yılları arasında yapılan nakdi yardımlarında artma vardır."

2004–2013 yılları arasında İBB'sinin yaptığı nakdi yardımlarına ilişkin, 2009, 2013, 2014 yılı İBB faaliyet raporlarından alınan aşağıdaki tablodaki veriler göre hipotezin sınanması yapılmıştır. Adı geçen yardımlar 2013 yılı İBB faaliyet raporundan da anlaşılacağı üzere;

İstanbul'da ikamet eden sosyal güvencesi veya yeşil kartı olmayan, mağduriyetlerini muhtarlıklardan aldıkları fakirlik belgesi ile belgeleyen kişilerin, başvuruları sosyal çalışmacılar tarafından ikamet adreslerinde yapılan tespitten sonra bir değerlendirmeye tabi tutularak yardımın niteliği ve niceliği

Tablo 15. ADF ve PP Birim Kök test sonuçları (Genişletilmiş Dickey Fuller testi sonuçları)

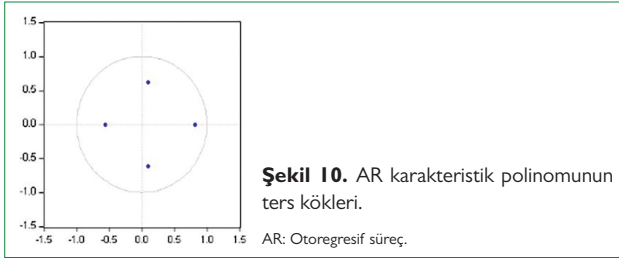
Değişkenler		Düzy					I.Fark				
		T-istatistiği	Sabit kritik değerler			P-değeri	T-istatistiği	Sabit kritik değerler			P-değeri
			%1	%5	%10			%1	%5	%10	
Nakdi yardım alan kişi sayısı	Sabitli	-2.647543	-4.420595	-3.259808	-2.771129	0.1191	-2.147843	-4.582648	-3.320969	-2.801384	0.2339
	Trendli-	-4.254759	-5.835186	-4.246503	-3.590496	0.0499	-5.038270	-6.292057	-4.450425	-3.701534	0.0300
	Sabitli	Hiçbiri	2.246450	-2.847250	-1.988198	-1.600140	0.9864	-1.955782	-2.886101	-1.995865	-1.599088
Kentsel boyutta kişi başı günlük 2,5\$ altında geliri olanlar	Sabitli	-2.375092	-4.582648	-3.320969	-2.801384	0.1746	-4.174791	-4.582648	-3.320969	-2.801384	0.0166
	Trendli-	-2.341599	-5.521860	-4.107833	-3.515047	0.3767	-3.362025	-6.292057	-4.450425	-3.701534	0.1428
	Sabitli	Hiçbiri	0.640830	-2.847250	-1.988198	-1.600140	0.8350	-2.739467	-2.886101	-1.995865	-1.599088

ADF: Dickey Fuller; PP: Phillips-Perron.

Tablo 16. VAR modelinde uygun gecikme uzunluğu

Gecikme	LogL	LR	FPE	AIC	SC	HQ
0	-8.745640	NA*	0.050453	2.686410	2.706270	2.552460
1	-3.258781	6.858573	0.037473	2.314695	2.374277	1.912844
2	4.391220	5.737501	0.021475*	1.402195*	1.501497*	0.732443*

\*: Modelin derecesi (Optimum gecikme sayısı); VAR: Vektör Otoregresyon modeli; LogL: 10 tabanından logaritma değeri; LR: Olabilirlik oranları; FPE: Son kestirim hatası; AIC: Akaike bilgi kriteri; SC: Schwart bilgi kriteri; HQ: Hannan-Quinn bilgi kriteri; NA: Boş değer.



**Tablo 17.** Otokorrelasyon kolegramı (Q istatistiği testi sonuçları)

Included observations: 10						
Autocorrelation	Partial Correlation	AC	PAC	Q-Stat	Prob	
		1	0.192	0.192	0.4933	0.482
		2	0.139	0.106	0.7842	0.676
		3	-0.204	-0.261	1.5003	0.682
		4	-0.411	-0.385	4.8868	0.299
		5	-0.185	-0.003	5.7114	0.335
		6	-0.203	-0.109	6.9462	0.326
		7	0.120	0.043	7.5195	0.377
		8	0.083	-0.091	7.9358	0.440
		9	-0.030	-0.249	8.0473	0.529

belirlenmekte; uygun görülen kişilere yapın nakdi yardımlardır (İBB, 2013: 174).

Tablo 14'e göre, nakdi yardım alan kişi sayısında her yıl 7103 kişilik bir artma vardır. Modelin açıklayıcılık oranı %82,72'dir. Trend etkisi %95 güven düzeyinde anlamlıdır [ $F_{(1,8)}=38,368$ ,  $p=0,000261 < 0,001$ ]. Bu bulgular sonucu **İstatistiksel hipotez  $H_{043}$**  hipotezi kabul edilmiştir (Şekil 9).

Daha önce dile getirildiği gibi Dünya Bankası "aşırı yoksulluk" tanımını, satın alma gücü paritelerindeki en son güncellemeleri yansıtacak şekilde 2015 yılında günde 1,25\$'dan, günde 1,90\$'a daha az bir ücretle yaşayacak şekilde revize etmiştir (DB, 2017:

1). Bu bağlamda; 2004–2013 yılları arası **kentsel boyutta, kişi başı günlük 2,5\$ altında geliri olanlara** ilişkin TÜİK verileri ile İBB'sinin yaptığı nakdi yardımlar arasındaki ilişkinin yönünü belirlemek amacıyla Granger nedensellik testi uygulanmıştır. İlk olarak birim kök testi, sonra VAR modeli ve son olarak Granger Nedensellik testi yapılması gerekir. Tablo 15'teki değişkenlerin durağanlık testi sonuçlarına dayanarak, anılan değişkenler için Granger nedensellik testinin uygulanabileceğine karar verilmiştir.

Granger nedensellik test etmeden önce VAR modelinde Uygun Gecikme Uzunluğunu belirtmek gerekmektedir. VAR modelinde Uygun gecikme uzunluğu sonuçları Tablo 16'da sunulmuştur.

AR Karakteristik polinomunun ters köklerinin birim çember içerisindeki konumları, modelin durağan olduğunu göstermektedir. Modelde otokorrelasyon probleminin varlığını sorgulamak için yapılan test sonucunda otokorrelasyon problemi rastlanmamıştır (Şekil 10, Tablo 17).

Tablo 16'da yer alan sonuçlara göre analizlerde 2 gecikme uzunluğunun en uygun gecikme olduğuna karar verilmiştir. Bu aşamadan sonra Granger nedensellik testi uygulanmıştır. Değişkenler arasındaki Granger nedensellik anlamında nedensellik ilişkilerinin olup olmadığı Tablo 18'de görülmektedir.

Tablo 18'de Granger nedensellik testi sonuçlarına göre; **kişi başı günlük 2,5\$ altında geliri olanlara** ilişkin TÜİK verileri ile İBB'sinin yaptığı **nakdi yardımlar** arasındaki ilişkinin yönü şu şekildedir. Nakdi yardım alanlardan, kentsel boyutta kişi başı günlük 2,5\$ altında gelir olmasına **doğru tek yönlü bir nedensellik ilişkisi** olduğu görülmektedir. Kentsel boyutta kişi başı günlük 2,5\$ altında gelir olmasından, nakdi yardım alanlara **doğru herhangi bir nedensellik tespit edilememiştir**. Kısaca; nakdi yardım alınması, kentsel boyutta kişi başı günlük 2,5\$ altında gelir olmasının **Granger nedeni iken**, kentsel boyutta kişi başı günlük 2,5\$ altında gelir olması, nakdi yardım almanın **Granger nedeni değildir**.

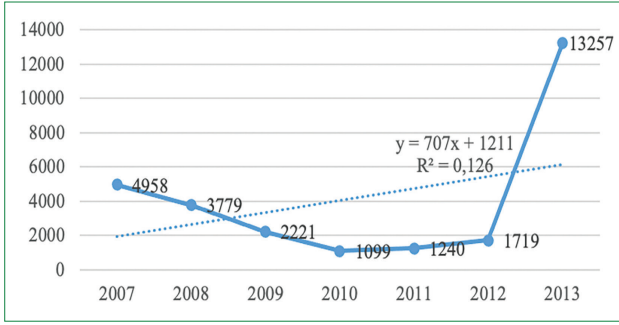
**Tablo 18.** Granger nedensellik testi sonuçları

Nedensellik yönü	Obs	Chi-Sq	F istatistiği	df	Prob. değeri
Nakdi yardım alan kişi sayısı, kentsel boyutta kişi başı günlük 2,5\$ altında geliri olmasının Granger nedeni değildir.	8	6.673059	0.35378	2	0.0356
Kentsel boyutta kişi başı günlük 2,5\$ altında geliri olması, nakdi yardım alan kişi sayısının Granger nedeni değildir.		0.707567	3.33653	2	0.7020

Obs: Gözlem sayısı; Chi-Sq: Ki kare; df: Serbestlik derecesi; Prob.: Olasılık.

**Tablo 19.** Eşya ve giyim yardımları

	2007	2008	2009	2010	2011	2012	2013
Eşya ve giyim yardımı yapılan aile sayısı	4958	3779	2221	1099	1240	1719	13257



Şekil 11. Eşya ve giyim yardımı yapılan aile sayısı.

Regrasyon	Eşya ve giyim yardımı yapılan aile sayısı		
Bağımsız değişken (zaman)	$\beta$	t	p
Sabit	1211	0.325	0.435
F	0.751		
Model (p)	?		
R <sup>2</sup>	0.126		

**İstatistiksel hipotez H<sub>044</sub>:** “İstanbul Büyük Şehir Belediyesi’nin 2007–2013 yılları arasında yapılan eşya ve giyim yardımlarında artma vardır.”

2007–2013 yılları arasında İBB’sinin yapılan eşya ve giyim yardımlarına ilişkin, 2009, 2011, 2013, 2014 yılı İBB faaliyet raporlarından alınan aşağıdaki tablodaki veriler göre hipotezin sınanması yapılmıştır. 2007 yılı öncesi yapılan eşya ve giyim yardımlarına ilişkin İBB faaliyet raporlarında verilere ulaşılamamıştır.

Tablo 19’a göre, eşya ve gıda yardımı yapılan aile sayısında her yıl 707 kişilik bir artma vardır. Modelin açıklıcılık oranı %12,6 ile **çok düşüktür**. Trend etkisi %95 **güven düzeyinde anlamlı değildir** [ $F_{(1,5)}=0,721$ ,  $p=0,435 >0,05$ ]. Regresyon katsayıları t istatistiği ile sınanmış olup eşya ve gıda yardımı yapılan aile sayısının ( $p < 0,05$ ) güven düzeyini açıklayan regresyon denkleminde **istatistiksel olarak anlamlı bulunmamıştır**. Bu bulgular sonucu **İstatistiksel hipotez H<sub>044</sub> hipotezi kabul edilmemiştir** (Şekil 11).

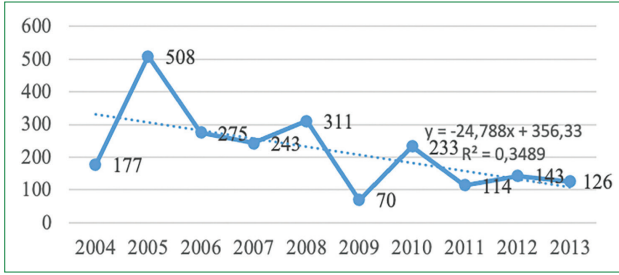
**Tablo 20.** ADF ve PP Birim Kök test sonuçları (genişletilmiş Dickey Fuller testi sonuçları)

Değişkenler		Düzye				I.Fark					
		T-istatistiği	Sabit kritik değerler			P-değeri	T-istatistiği	Sabit kritik değerler			P-değeri
			%1	%5	%10			%1	%5	%10	
Eşya ve giyim yardımı yapılan aile sayısı	Sabitli	-0.937139	-5.604618	-3.694851	-2.982813	0.6803	-0.954556	-6.423637	-3.984991	-3.120686	0.9754
	Trendli-	1.822575	-7.006336	-4.773194	-3.877714	0.9989	-	-	-	-	-
	Sabitli	1.402709	-3.109582	-2.043968	-1.597318	0.9322	-0.175794	-3.109582	-2.043968	-1.597318	0.6949
Kentsel boyutta kişi başı günlük 2,5\$ altında geliri olanlar	Sabitli	-4.933839	-5.604618	-3.694851	-2.982813	0.0170	4.327820	-6.423637	-3.984991	-3.120686	0.9995
	Trendli-	5.639149	-8.235570	-5.338346	-4.187634	1.0000	-	-	-	-	-
	Sabitli	1.610318	-3.109582	-2.043968	-1.597318	0.9476	-2.319203	-3.271402	-2.082319	-1.599804	0.0361

ADF: Dickey Fuller; PP: Phillips-Perron.

**Tablo 21.** Sosyal destek amaçlı konut edindirme hizmetleri (Gecekondu dönüşüm çalışmalarında yıkılan gecekondu sayıları ve tahsis edilen sosyal konut adetleri)

	2004	2005	2006	2007	2008	2009	2010	2011	2012	2013	Toplam
Gerçekleşen proje adedi	5	33	47	41	29	18	20	20	19	31	173
Tasfiye nedeniyle yıkılan gecekondu adedi	198	568	522	456	528	162	287	131	170	168	2434
Tahsis edilen sosyal konut adedi	177	508	275	243	311	70	233	114	143	126	1584



Şekil 12. Tahsisi yapılan sosyal konut adedi.

Regrasyon	Tahsisi yapılan sosyal konut adedi			
	Bağımsız değişken (zaman)	$\beta$	t	p
Sabit		356.333	4.797	0.0072
F		4.286		
Model (p)		0.0072		
R <sup>2</sup>		0.3489		

Bilindiği üzere Dünya Bankası “aşırı yoksulluk” tanımını, satın alma gücü paritelerindeki en son güncellemeleri yansıtacak şekilde 2015 yılında günde 1,25\$’dan, günde 1,90\$’a daha az bir ücretle yaşayacak şekilde revize etmiştir (DB, 2017: 1). Bu nedenle; 2004–2013 yılları arası **kentsel boyutta, kişi başı günlük 2,5\$**

**altında geliri olanlara** ilişkin TÜİK verileri ile İBB’sinin yaptığı **eşya ve giyim yardımı yapılan aile sayısı** arasındaki ilişkinin yönünü belirlemek amacıyla Granger nedensellik testi uygulanmıştır. Dolayısıyla ilk olarak birim kök testi, sonra VAR modeli ve son olarak Granger Nedensellik testi yapılması gerekir.

Tablo 20’de yer alan sonuçlara göre; **kişi başı günlük 2,5\$ altında geliri olanlara** ilişkin TÜİK verileri ile İBB’sinin yaptığı **eşya ve giyim yardımı yapılan aile sayısı** arasında **istatistiksel olarak anlamlı bulunmadığından** Granger nedensellik testinin **uygulanamayacağına** karar verilmiştir.

**İstatistiksel hipotez H<sub>045</sub>**: “İstanbul Büyük Şehir Belediyesi’nin 2004–2013 yılları arasında sosyal destek amaçlı konut edindirme hizmetlerinde artma vardır.”

2004–2013 yılları arasında İBB’sinin sosyal destek amaçlı konut edindirme hizmetlerine ilişkin, 2009, 2013, 2014 yılı İBB faaliyet raporlarından alınan aşağıdaki tablodaki veriler göre hipotezin sınanması yapılmıştır. Belirtilen kapsamda yapılan hizmetler 2013 yılı İBB faaliyet raporundan da anlaşılacağı üzere; gecekondu önleme bölgelerinde bulunan alanlarla İBB mülkiyetinde ve tasarrufunda bulunan arazi-

Tablo 22. ADF ve PP Birim Kök test sonuçları (Genişletilmiş Dickey Fuller testi sonuçları)

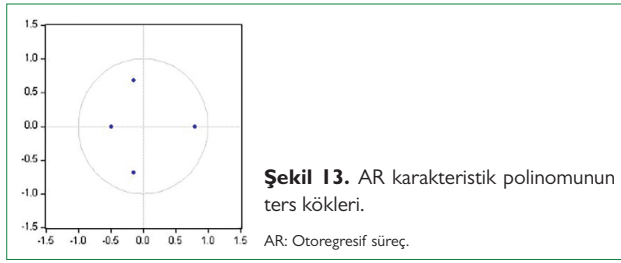
Değişkenler		Düzy				I.Fark					
		T-istatistiği	Sabit kritik değerler			P-değeri	T-istatistiği	Sabit kritik değerler			P-değeri
			%1	%5	%10			%1	%5	%10	
Tahsisi yapılan sosyal konut adedi	Sabitli	-2.533671	-4.420595	-3.259808	-2.771129	0.1392	-3.928498	-4.803492	-3.403313	-2.841819	0.0268
	Trendli	-5.595476	-5.521860	-4.107833	-3.515047	0.0093	-3.628321	-6.292057	-4.450425	-3.701534	0.1106
	Hiçbiri	-1.066946	-2.886101	-1.995865	-1.599088	0.2341	-7.038572	-2.886101	-1.995865	-1.599088	0
Kentsel boyutta kişi başı günlük 2,5\$ altında geliri olanlar	Sabitli	-2.375092	-4.582648	-3.320969	-2.801384	0.1746	-4.174791	-4.582648	-3.320969	-2.801384	0.0166
	Trendli	-2.341599	-5.521860	-4.107833	-3.515047	0.3767	-3.362025	-6.292057	-4.450425	-3.701534	0.1428
	Sabitli	0.640830	-2.847250	-1.988198	-1.600140	0.8350	-2.739467	-2.886101	-1.995865	-1.599088	0.0129

ADF: Dickey Fuller; PP: Phillips-Perron.

Tablo 23. VAR modelinde uygun gecikme uzunluğu

Gecikme	LogL	LR	FPE	AIC	SC	HQ
0	-13.28251	NA	0.156845	3.820628	3.840489	3.686678
1	-5.284772	9.997177*	0.062185	2.821193	2.880774	2.419342
2	5.133142	7.813435	0.017839*	1.216715*	1.316016*	0.546963*

\*: Modelin derecesi (Optimum gecikme sayısı); VAR: Vektör otoregresyon modeli; LogL: 10 tabanından logaritma değeri; LR: Olabilirlik oranları; FPE: Son kestirim hatası; AIC: Akaike bilgi kriteri; SC: Schwart bilgi kriteri; HQ: Hannan-Quinn bilgi kriteri; NA: Boş değer.



**Tablo 24.** Otokorelasyon kolegramı (Q istatistiği testi sonuçları)

Included observations: 10					
Autocorrelation	Partial Correlation	AC	PAC	Q-Stat	Prob
1	0.200	0.200	0.5332	0.465	0.710
2	0.101	0.063	0.6857	0.710	0.868
3	-0.046	-0.081	0.7219	0.868	0.943
4	-0.048	-0.033	0.7688	0.868	0.880
5	0.204	0.243	1.7674	0.880	0.686
6	-0.269	-0.391	3.9320	0.686	0.597
7	-0.199	-0.128	5.5202	0.597	0.287
8	-0.264	-0.114	9.6972	0.287	0.140
9	-0.179	-0.117	13.530	0.140	

lerde gecekondulaşmayı önlemek amacıyla sosyal konut çalıřmalarıdır (İBB, 2013: 185).

Tablo 21'e göre, tahsisi yapılan sosyal konut âdetinde her yıl 24,788'lik bir **azalma olup, hipotezimiz doğrulanmadı**. Modelin açıklayıcılık oranı %34,89'dur. **Trend anlamlı değildir** [ $F_{(1,8)}=4,286, p=0,072 > 0,05$ ]. Regresyon katsayıları t istatistiği ile sınanmış olup, tahsisi yapılan sosyal konut âdetinin ( $p < 0,05$ ) güven düzeyini açıklayan regresyon denkleminde **istatistiksel olarak anlamlı bulunmamıştır**. Bu bulgular sonucu **İstatistiksel hipotez  $H_{045}$  hipotezi kabul edilmemiştir** (Şekil 12).

Yukarıda belirtildiği gibi Dünya Bankası "aşırı yoksulluk" tanımını, satın alma gücü paritelerindeki en son güncellemeleri yansıtabilecek şekilde 2015 yılında günde 1,25\$'dan, günde 1,90\$'a daha az bir ücretle yaşayacak şekilde revize etmiştir (DB, 2017: 1). Bu sebeple; 2004–2013 yılları arası **kentsel boyutta, kişi başı günlük 2,5\$ altında geliri olanlara** ilişkin TÜİK verileri ile İBB tarafından **tahsisi yapılan sosyal konut**

**âdeti** arasındaki ilişkinin yönünü belirlemek amacıyla Granger nedensellik testi uygulanmıştır. Buna göre; ilk olarak birim kök testi, sonra VAR modeli ve son olarak Granger Nedensellik testi yapılması gerekir. Tablo 22'deki değişkenlerin durağanlık testi sonuçlarına dayanarak, anılan değişkenler için Granger nedensellik testinin uygulanabileceğine karar verilmiştir.

Granger nedensellik test etmeden önce VAR modelinde Uygun Gecikme Uzunluğunu belirtmek gerekmektedir. VAR modelinde Uygun gecikme uzunluğu sonuçları Tablo 23'te sunulmuştur.

Belirlenen gecikme uzunlukları çerçevesinde bütün değişkenlerin AR polinomunun ters kökleri birim çember içindedir. Modelde otokorelasyon probleminin varlığını sorgulamak için yapılan test sonucunda otokorelasyon problemine rastlanmamıştır (Şekil 13, Tablo 24).

Tablo 23'te yer alan sonuçlara göre analizlerde 2 gecikme uzunluğunun en uygun gecikme olduğuna karar verilmiştir. Bu aşamadan sonra Granger nedensellik testi uygulanmıştır. Değişkenler arasındaki Granger nedensellik anlamında nedensellik ilişkilerinin olup olmadığı Tablo 25'te görülmektedir.

Tablo 25'te ki Granger nedensellik testi sonuçlarına göre; **kişi başı** günlük **2,5\$ altında geliri olanlara** ilişkin TÜİK verileri ile İBB tarafından **tahsisi yapılan sosyal konut âdeti** arasındaki ilişkinin nedenselliği **tek yönlü olup**, tahsisi yapılan sosyal konut âdetinden, kentsel boyutta kişi başı günlük 2,5\$ altında gelir olmasına **doğrudur**. Kentsel boyutta kişi başı günlük 2,5\$ altında gelir olmasından, tahsisi yapılan sosyal konut âdetine **doğru herhangi bir nedensellik tespit edilememiştir**. Başka bir deyişle; tahsisi yapılan sosyal konut âdeti, kentsel boyutta kişi başı günlük 2,5\$ altında gelir olmasının **Granger nedeni iken**, kentsel boyutta kişi başı günlük 2,5\$ altında gelir olması, tahsisi yapılan sosyal konut âdetinin **Granger nedeni değildir**.

## Sonuç ve Değerlendirme

Türkiye' de kent yoksulluğu ile mücadelede yerel yönetimlerin rolü ve etkinliği nedir? Sorusuna cevap aradığımız çalışmamızda;

TÜİK tarafından hazırlanan; gelir, tüketici, tüketim ve yoksulluk, gelir dağılım ve yoksulluk verileri kullanılmıştır. Adı

**Tablo 25.** Granger nedensellik testi sonuçları

Nedensellik yönü	Obs	Chi-Sq	F istatistiği	df	Prob. değeri
Tahsisi yapılan sosyal konut âdeti, kentsel boyutta kişi başı günlük 2,5\$ altında geliri olmasının Granger nedeni değildir.	8	13.81401	0.27045	2	0.0010
Kentsel boyutta kişi başı günlük 2,5\$ altında geliri olması, tahsisi yapılan sosyal konut âdetinin Granger nedeni değildir.		0.540905	6.90701	2	0.7630

Obs: Gözlem sayısı; Chi-Sq: Ki kare; df: Serbestlik derecesi; Prob.: Olasılık.

geçen yoksulluk istatistikleri 2002 yılına Avrupa istatistik sistemi geçilmesinden sonra hazırlamıştır. Ancak ulusal ölçekte, kişi başı günlük 1\$ altında geliri olanların orana ilişkin veriler 2002–2004 yılları arası kapsamaktadır. Ulusal düzeyde, gıda yoksulluğu (açlık) oranı, gıda+gıda dışı yoksulluk oranı ve harcama esaslı görelî yoksulluk oranına ilişkin veriler ise 2002–2009 yılları arası hazırlamıştır. TÜİK veri tabanında ulusal boyutta, kişi başı günlük 2,5\$ ve 4,3\$ altında geliri olanlara ilişkin verilerin 2015 yılına kadar toplandığı görülmektedir.

TÜİK tarafından kentsel düzeyde, kişi başı günlük 1\$ altında geliri olanların orana ilişkin veriler 2002–2004 yılları arası hazırlanmıştır. Kentsel ölçekte ki, gıda yoksulluğu (açlık) oranı, gıda+ gıda dışı yoksulluk oranı ve harcama esaslı görelî yoksulluk oranına ilişkin veriler 2002–2009 yılları arasındadır. TÜİK veri tabanında kentsel boyutta, kişi başı günlük 2,5\$ ve 4,3\$ altında geliri olanlara ilişkin verilerinde 2013 yılına kadar toplandığı görülmektedir. TÜİK'in bölgesel düzeyde kent yoksunluğuna ilişkin istatistiksel göstergeleri de 2006–2009 yılları arasında kapsamaktadır. Bu sebeple çalışmamızda, İstanbul kent yoksunluğuna dair belirtilen istatistiksel göstergeler kullanılmıştır.

Yukarıda çizilen çerçeve bağlamında çalışmanın hipotezlerin sınanmasında yararlanılan veriler: 2002 yılında başlayan 2013 yılında biten TÜİK veri tabanında ver alan gelir, tüketici, tüketim ve yoksulluk, gelir dağılımı ilişkin veriler ile İstanbul yoksulluğu ve yerel yönetim örneği olarak seçtiğimiz İstanbul Büyükşehir Belediyesi'nin 2009, 2011, 2012, 2013, 2014 yılı İBB faaliyet raporlarında da yer alan 2004–2013 yılları arası dönemi kapsayan faaliyetleridir. Dolayısıyla, TÜİK tarafından 2013 yılı sonrası anılan yoksulluk istatistikleri bulunmadığından, belediyenin faaliyetleri ile ilgili hipotezlerin sınanmasında, İstanbul Büyükşehir Belediyesi'nin 2004–2013 yılları arası yaptığı sosyal destek hizmetleri verileridir.

Bu bağlamda “*Yerel yönetimlerin sosyal destek hizmetleri, kent yoksulluğunun azalmasında etkili olmuştur.*” **Ana hipotez  $H_0$**  Hipotezimiz, oluşturduğumuz Türkiye kent yoksulluğu, İstanbul yoksulluğu ve Belediye'nin faaliyetleri alt hipotezleri hipotez testleriyle sınanmıştır. Buna göre;

Türkiye kent yoksulluğu, **Alt hipotez  $H_{01}$** : “Türkiye’de 2002–2013 yılları arasında kent yoksulluğu oranında **azalma vardır.**” Hipotezinin, **İstatistiksel hipotez  $H_{011}$**  kent gıda yoksulluğu (açlık) oranı, **İstatistiksel hipotez  $H_{012}$**  kent gıda+gıda dışı yoksulluk oranı, **İstatistiksel hipotez  $H_{014}$**  kent kişi başı günlük 2,5\$ altında geliri olanların oranı, **İstatistiksel hipotez  $H_{015}$**  kent kişi başı günlük 4,3\$ altında geliri olanların oranı ve **İstatistiksel hipotez  $H_{016}$**  kent, harcama esaslı görelî yoksulluk oranı **alt hipotezleri doğrulanırken,**

**İstatistiksel hipotez  $H_{013}$**  kent kişi başı günlük 1\$ altında geliri olanların oranı **alt hipotezi veri yetersizliğinden doğrulanamamıştır.**

Türkiye kent yoksulluğu, **Alt hipotez  $H_{02}$** : “Türkiye’de 2006–2009 yılları arasında gelire dayalı kent yoksulluk riski oranında **azalma vardır.**” Hipotezinin tüm alt tezleri olan, **İstatistiksel hipotez  $H_{021}$**  kent medyan geliri %50’ye göre yoksulluk riski oranı ve **İstatistiksel hipotez  $H_{022}$**  kent medyan geliri %60’a göre yoksulluk riski oranı **alt hipotezleri doğrulanamamıştır.**

İstanbul kent yoksulluğu, **Alt hipotez  $H_{03}$** : “İstanbul’da 2006–2009 yılları arasında gelire dayalı yoksulluk riski oranında **azalma vardır.**” Hipotezinin tüm alt tezleri olan, **İstatistiksel hipotez  $H_{031}$**  medyan geliri %50’ye göre yoksulluk riski oranı ve **İstatistiksel hipotez  $H_{032}$**  medyan geliri %60’a göre yoksulluk riski oranı **alt hipotezleri doğrulanamamıştır.**

Belediyenin faaliyetleri, **Alt hipotez  $H_{04}$** : “İstanbul Büyükşehir Belediyesi’nin 2004–2013 yılları arasında kent yoksullarına yönelik sosyal belediyecilik faaliyetlerinde **artma vardır.**” Hipotezinin, **İstatistiksel hipotez  $H_{042}$**  yoksul sevk (tersine göç) hizmetleri ve **İstatistiksel hipotez  $H_{043}$**  nakdi yardımları **alt hipotezleri doğrulanırken,**

**İstatistiksel hipotez  $H_{041}$**  Darülaceze kapsamında yaşlı, çocuk ve gençlere yönelik yapılan hizmetleri, **İstatistiksel hipotez  $H_{044}$**  eşya ve giyim yardımları ve **İstatistiksel hipotez  $H_{045}$**  sosyal destek amaçlı konut edindirme hizmetleri **alt hipotezleri doğrulanamamıştır.**

Diğer bir husus da Dünya Bankası’nın “aşırı yoksulluk” tanımını, satın alma gücü paritelerindeki en son güncellemeleri yansıtmak şekilde 2015 yılında günde 1,25\$’dan, günde 1,90\$’a daha az bir ücretle yaşayacak şekilde revize etmesidir. Buradan hareketle; 2004–2013 yılları arası TÜİK tarafından kentsel boyutta, kişi başı günlük 2,5\$ altında geliri olanlara ilişkin veriler ile İstanbul yoksulluğu ve yerel yönetim örneği olarak seçtiğimiz İstanbul Büyükşehir Belediyesi’nin sosyal destek hizmetleri arasındaki ilişkinin yönünü belirlemek amacıyla Granger nedensellik testi uygulanmıştır. Çalışmada öncelikle birim kök analizleri yapılarak serilerin durağan olup olmadığı analiz edilmiştir. İkinci olarak değişkenlerin VAR modeli bilgi kriterlerine göre uygun gecikme uzunluğu tespit edilmiş, daha sonra ise değişkenler arasındaki nedensellik ilişkisi analiz edilmiştir. Sonuçlarına dayanarak adı geçen değişkenler için Granger nedensellik testi yapılmıştır. Yukarıda çizilen çerçeve bağlamında:

2004–2013 yılları arası kentsel boyutta, **kişi başı günlük 2,5\$ altında geliri olanlara ilişkin TÜİK verileri ile İBB’nin Darülaceze kapsamında yaşlı, çocuk ve gençlere yönelik hizmetlerinden yararlanan toplam kişi sayısı arasındaki ilişkinin**

nedenselliği **tek yönlü olup**, kentsel boyutta kişi başı günlük 2,5\$ altında gelir olmasından, Darülaceze hizmetlerinden yararlanmasına **doğrudur**. Yani Kentsel boyutta kişi başı günlük 2,5\$ altında gelir olması Darülaceze hizmetlerinden yararlanmasının, **Granger nedeni iken**, Darülaceze hizmetlerinden yararlanmak kentsel boyutta kişi başı günlük 2,5\$ altında gelir olmanın **Granger nedeni değildir**.

2004–2013 yılları arası kentsel boyutta, **kişi başı günlük 2,5\$ altında geliri olanlara** ilişkin TÜİK verileri ile İBB faaliyetleri kapsamında **yoksul sevk (tersine göç) gönderilen kişi sayısı arasında çift yönlü bir nedensellik ilişkisi olduğunu göstermektedir**.

2004–2013 yılları arası kentsel boyutta, **kişi başı günlük 2,5\$ altında geliri olanlara** ilişkin TÜİK verileri ile İBB'sinin yaptığı **nakdi yardımlar** arasındaki ilişkinin yönü şu şekildedir. Nakdi yardım alanlardan, kentsel boyutta kişi başı günlük 2,5\$ altında gelir olmasına **doğru tek yönlü bir nedensellik ilişkisi** olduğu görülmektedir. Kentsel boyutta kişi başı günlük 2,5\$ altında gelir olmasından, nakdi yardım alanlara **doğru herhangi bir nedensellik tespit edilememiştir**. Kısaca; nakdi yardım alınması, kentsel boyutta kişi başı günlük 2,5\$ altında gelir olmasının **Granger nedeni iken**, kentsel boyutta kişi başı günlük 2,5\$ altında gelir olması, nakdi yardım almanın **Granger nedeni değildir**.

2004–2013 yılları arası kentsel boyutta, **kişi başı günlük 2,5\$ altında geliri olanlara** ilişkin TÜİK verileri ile İBB tarafından **tahsisi yapılan sosyal konut âdeti** arasındaki ilişkinin nedenselliği **tek yönlü olup**, tahsisi yapılan sosyal konut âdetinden, kentsel boyutta kişi başı günlük 2,5\$ altında gelir olmasına **doğrudur**. Kentsel boyutta kişi başı günlük 2,5\$ altında gelir olmasından, tahsisi yapılan sosyal konut âdetine **doğru herhangi bir nedensellik tespit edilememiştir**. Başka bir deyişle; tahsisi yapılan sosyal konut âdeti, kentsel boyutta kişi başı günlük 2,5\$ altında gelir olmasının **Granger nedeni iken**, kentsel boyutta kişi başı günlük 2,5\$ altında gelir olması, tahsisi yapılan sosyal konut âdetinin **Granger nedeni değildir**.

Ayrıca 2004–2013 yılları arası kentsel boyutta, **kişi başı günlük 2,5\$ altında geliri olanlara** ilişkin TÜİK verileri ile İBB'sinin yaptığı **eşya ve giyim yardımı yapılan aile sayısı** arasında **istatistiksel olarak anlamlı bulunmadığından** Granger nedensellik testinin **uygulanamayacağına** karar verilmiştir.

Çalışmamızın “*Yerel yönetimlerin sosyal destek hizmetleri, kent yoksulluğunun azalmasında etkili olmuştur.*” **Ana hipotez  $H_0$** 'in sınanmasında; kent yoksulluğu oranlarında azalmanın olduğu, gelire dayalı kent yoksulluk ve İstanbul Kent yoksulluk riski oranlarında ise artmanın olduğu, İBB'nin kent yoksullarına yönelik sosyal belediyeçilik faaliyetlerinden; yoksul sevk (tersine göç) hizmetleri ve nakdi yardımları hariç diğer hizmet

ve yardımlarında da artmanın olduğu görülmektedir. Çıkan sonuçlar çerçevesinde, çalışmanın **Ana hipotez  $H_0$  doğrulanmamıştır**. Bu açıdan bakıldığında; doğrudan yardım politikaları ile yoksulların sadece anlık ihtiyaçları karşılanmakta, uzun dönemli olarak ise yoksullukları devam etmektedir. Bu da kent yoksulluğunun önlenmesinde yeterli olmamaktadır. Böylece, yerel yönetimlerin sosyal destek hizmetleri, kent yoksulluğunun azalmasında etkili olamamaktadır. Kent yoksulluğunun etkilerinin öteleyerek, kısmi bir rahatlatma yarattığı değerlendirilmektedir.

Buraya kadar anlatılanların ışığında;

Belediyelerin, konut, sanayi ve ticaret alanlarında, kentsel dönüşüm ve gelişim projeleri uygulayabilmesini ön gören değişikliker yapılarak yürürlüğe giren, 03.07.2005 tarihli 5393 sayılı Belediye Kanunu ve 10.07.2005 tarihli 5216 sayılı Büyükşehir Belediyesi Kanunlarının “**Belediyenin görev ve sorumlulukları**” başlıklı maddelerine bakıldığında kent yoksulluğun önlenmesine yönelik ifadenin bulunmadığı, “*her türlü sosyal ve kültürel hizmetleri yürütmek*” gibi genel tanımlama yapılmaktadır. Bu genel tanımlama, belediye idarecilerinin keyfiyetine bırakılmaktadır. Bu keyfiyet içerisinde yapılan faaliyetlerinde kent yoksulluğunu önlemeden ziyade yoksulluğun etkilerini zayıflatmaya yönelik yardımlar şeklinde olmaktadır. Bununla olası bir sosyal patlamayı önleme yönünde etkin olduğunu söyleyebiliriz. Bu anlamda kent yoksulluğun azaltılmasında özellikle belediyeler stratejik olarak daha etkin bir yapıya sahiptir. Çünkü bölgeyi iyi tanımakta ve temel ihtiyaçları daha net saptayabilmektedirler. Üstelik kent yoksulluğu ile mücadelesine yönelik projelerin üretilmesinde ve gerçekleştirilmesinde, merkezi yönetime oranla daha etkin olma özelliğine ve gereksinimlere olanakları dâhilinde cevap verme yetisine sahiptir. Açıkçası, sosyal destek hizmet sunumunda belediyelerin önemi merkezi yönetimce algılanmalı ve yerel yönetimlere kent yoksulluğu sorunu konusunda verilen sorumluluk artırılmalı, yerel yönetimlerin yoksullukla mücadele sorumluluğunu arttıracak nitelikte karar verme ve uygulama konusunda özerklikleri sağlanmalı, sosyal politika oluşturma ve uygulamada yerel yönetimlerden yararlanılmalıdır. Bu bakış açısıyla, yerel yönetimlerin kent yoksulluğu önleme sürecinde daha aktif rol oynaması sağlanmalıdır.

Şöyle ki yerel yönetimlerin, merkezi yönetim kurum-kuruluşları ile karşılıklı işbirliği ve uyum içerisinde hareket ederek gerçekleştireceği faaliyetlerin bu alanda başarıya ulaşılmasında hayati öneme sahiptir. Yoksulluğun çözümünde yerel yönetimlere yeterli güven duyulmaması ya da faaliyet alanlarının giderek daraltılması ise, yerel yönetimlerin yoksullukla mücadelede etkili ve kalıcı rol üstlenmelerini imkânsız kılacağı gibi, merkezi yönetimin bu alandaki hedeflerinin gerçekleştirilmesini de güçleştirecektir. Merkezi-yerel düzeyde bütünleşik politikaların olmadığı durumlarda, en işlevsel oldukları koşullarda



bile sorunun çözümüne yönelik önemli engellerle karşılaşmaktadırlar. Bu bakımdan bir yerel yönetimin ekonomik ve sosyal koşullarında yoksulluk sorununu kendi başına çözmesi mümkün görünmemektedir. Ama öte yandan yerel halkın yoksulluğunu tanımlama ve sorunlarına çözüm getirme işlevleri yönünden yerel yönetimler, diğer kamu kurum ve kuruluşlarına göre daha şanslı konumdadırlar. Kent yoksullarının yerel yönetimlere katılarak kendilerini ilgilendiren kararları sorgulaması, istek ve beklentilerini aktarması, diğer kuruluşlara göre daha kolaydır. Bu doğrultuda;

- Kamu ve özel kurumlar tarafından yürütülen hizmetler ile yapılan yardımların belli standartlarda yapılması ve kimlerin bu hizmetler veya yardımlardan yararlanabileceği konusundaki dağınıklığın ortadan kaldırılması için koordinasyonun yerel yönetimlerce yürütülmelidir.
- Yaşlılar, engelliler, korunmaya muhtaç çocuklar, düşkünler ve dezavantajlıların sosyalleşmelerini sağlayacak merkezlerin yaygınlaştırılmalıdır.
- Yaşlılar, düşkünler ve engelliler için ulaşım, eğitim ve sosyo-kültürel ortamlarda kolaylık sağlayıcı tedbirlerin artırılmalıdır.
- Yaşlıların, engellilerin ve dezavantajlıların kullandığı mal ve hizmetlere ciddi boyutta sübvansiyonlar verilmelidir.
- İstihdam yaratarak kent yoksulluğun azaltılması sadece yoksulluğun gelir ve tüketim yönleriyle ilgili değildir. Aynı zamanda sosyal entegrasyon ve özsaygı gibi anahtar sosyal unsurlarla da ilgilidir. Bu bağlamda; dezavantajlılar, kadınlar ve gençlerin grupların iş bulmalarını sağlamak ve kendi gelir yaratıcı girişimlerini desteklemek adına kentlerdeki işgücü çağdaş gereklerle uygun bir şekilde meslek ve beceri edindirme kursları vb. özel programlara ağırlık verilmelidir.
- İş kuracak dezavantajlılar, kadınlar ve gençlere yönelik rehberlik yapmak, makine ve ekipman destek sağlamaya öncelik verilmelidir.
- İstihdam ofisleri kurarak çalışmak isteyenleri ve personel arayan işverenleri bir araya getirilmesine yoğunlaştırılmalıdır.

Yukarıda çizilen çerçeve bağlamında kent yoksulluğuyla mücadeleyi, ağırlıklı olarak karşılıksız yardımlarla sorunun çözülmesi olarak düşünmek yerine, tembelliği ve savurganlığı özendirilmemek kaydıyla kişinin sosyal varlığı güvence altına alan köklü politikalarla soruna yaklaşılması, yoksulluğa karşı düşünülecek belki de en etkili ve kalıcı çözüm yollarından biri olacaktır.

## Kaynaklar

- Aktan, C. ve Vural, İ.Y.(2002).Yoksullukla Mücadele Stratejileri. Terminoloji, Temel Kavramlar ve Ölçüm Yöntemleri. Coşkun Can Aktan (Edi.) içinde (ss.1-32).Ankara: Hak-İş Konfederasyonu Yayını.
- Batmaz, N. ve Özcan, A.(2007).Küreselleşmenin Ekonomik Büyüme ve Yoksulluk Üzerindeki Etkileri: Finansal Krizler. Küresel Yoksulluk, IV. Uluslararası Sivil Toplum Kuruluşları Kongresi Bildiriler Kitabı, 19-21 Ekim 2007 içinde (ss.37-51).Çanakkale.
- Biçki, D.(2005).Kentsel Yoksulluğun Yapısal Faktörlerle Analizi: Ekonomik ve Politik Yapının Yeniden Örgütlenmesi; Karşılaştırmalı Bir Analiz. İş, Güç; Endüstri İlişkileri ve İnsan Kaynakları Dergisi,7(1),104-138
- Borovalı, M.(2002).Adalet Eşitlik ve Sorumluluk: Neyin Eşitliği Nereye Kadar Eşitlik. Toplum ve Bilim, 92, 71-104.
- Bozkurt, Ö., Ergun, T. ve Sezen, S.(1998).Kamu Yönetimi Sözlüğü. Ankara: TODAİE yayınları.
- Buğra, A.(2008). Kapitalizm, Yoksulluk ve Türkiye'de Sosyal Politika. (1.baskı). İstanbul: İletişim Yayınları.
- Cılga, İ.(1986).Korunmaya Muhtaçlık Olgusunun Sosyolojik Analizi. Cumhuriyet Üniversitesi Fen-Edebiyat Fakültesi Sosyal Bilimler Dergisi, 7, 31-45.
- Çetin, H. ve Çavuşoğlu, H.(2009).Yetiştirme Yurdunda ve Aileleri ile Yaşayan Adölesanların Benlik Saygıları ve Psikolojik İhtiyaçlarının Karşılaştırılması. DEUHYO Elektronik Dergisi, 2 (4), 137-144.
- Dickey, D. A. ve Fuller, W.A.(1979). Distributions of the estimators for autoregressive time series with a unit root. Journal of the American Statistical Association, 74 (366), 427-431.
- Dickey, D. A. ve Fuller, W.A.(1981). Likelihood Ratio Statistics for Autoregressive Time Series with a Unit Root. Econometrica, 49 (4), 1057-1072.
- Durgun, Ö. ve Çak, D.(2010). Yoksul Kent Nüfusunun İstihdam Yapısı ve Geçinme Biçimleri: İstanbul Örneği. Kocaeli Üniversitesi Sosyal Bilimler Enstitüsü Dergisi, 20(2), 32-55.
- Erdoğan, N.(2016). Yoksulları Dinlemek. Yoksulluk Halleri. Necmi Erdoğan ve Tanıl Bora (Der.) içinde (ss.13-26.).(3.Baskı). İstanbul: İletişim Yayınları.
- Ergün, M.(2005). Ayrımcılık ve Özürlüler. Öz-Veri, 2(1), 377-388.
- Gambetti, Z.(2011). İktidarın Dönüşen Çehresi: Neoliberalizm, Şiddet ve Kurumsal Siyasetin Tasfiyesi. İstanbul Üniversitesi Siyasal Bilgiler Fakültesi Dergisi, 0 (40), 145-166.
- Georges, P.(1996).Felsefenin Temel İlkeleri. Muzaffer Erdost.(Çev.)(Onikinci Baskı). Ankara: Sol Yayınları.
- Granger, C.W.J.(1969).Investigating Causal Relations by Econometric Models and Cross-Spectral Methods. Econometrica, 37(2), 424-438.
- Gürbüz, Y. (1987).Karşılaştırmalı Siyasal Sistemler. İstanbul: Beta Basım Yayını.
- Göze, A.(2011).Siyasal Düşünceler ve Yönetimler:(Gözden Geçirilmiş, Yenilenmiş 13.Baskı). İstanbul: Beta Basım Yayını.
- Göze, A.(2013).Liberal Marxiste Faşist Nasyonal Sosyalist ve Sosyal Devlet. (7.Baskı). İstanbul: Beta Basım Yayını.
- Gül, H. ve Sallan Gül, S.(1996). Yoksulluk ve Yoksulluk Sorununa Yaklaşımlar. Mülkiyeliler Birliği Dergisi, XXI (199), 3-20.
- Gürsel, S. Levent, H., Selim, R. ve Sarıca, Ö.(2000). Türkiye'de Bireysel Gelir Dağılımı ve Yoksulluk AB ile Karşılaştırma. İstanbul: TÜSİAD Yayınları.
- Göktaş, P., Pekmezci, A. ve Bozkurt, K.(2018). Ekonometrik Serilerde Uzun Dönem Eşbütünlük ve Kısa Dönem Nedensellik İlişkileri Eviews ve Stata Uygulamaları. Ankara: Gazi Kitabevi.
- Göktaş Yılmaz, Ö. (2005). Türkiye ekonomisinde büyüme ile işsizlik oranları arasındaki nedensellik ilişkisi. İstanbul Üniversitesi İktisat Fakültesi Ekonometri ve İstatistik Dergisi, 2, 11-29.
- Görün, M ve Elagöz İ.(2007). Kentsel Yoksulluk: Sivil Toplum ve Yerel Yönetim İşbirliği. Küresel Yoksulluk, IV. Uluslararası Sivil Toplum Kur-

- luşları Kongresi Bildiriler Kitabı, 19-21 Ekim 2007 içinde (ss.147-156). Çanakkale.
- Işığçok, E.(1994). Zaman Serilerinde Nedensellik Çözümlemesi. Bursa: Ulu-  
dağ Üniversitesi Basımevi.
- İnsel, A.(2001). İki Yoksulluk Tanımı ve Bir Öneri. Toplum ve Bilim Dergisi, 89, 62-72.
- Hakan A.(2009). Avrupa Birliği'ne Uyum Çabaları Ekseninde Yerel Yönetim-  
ler ve Sosyal Hizmetler İlişkisi. Türk İdare Dergisi, 465, 27-43.
- Hamamcı, C.(1997). Çevrenin Uluslararası Boyutu. İnsan Çevre Toplum. Ru-  
şen Keleş (Edi.) içinde (ss.394-412). Ankara: İmge Kitabevi.
- Lautier, B.(1998). Güney'de ve Kuzey'de Yoksulluk. Üçüncü Dünya'nın Sonu  
mu?. Serge Coldellier (Der.). Ahmet İnsel- Burak Gürbüz ve Ayça Akar-  
çay (Çev.). İstanbul: İletişim Yayınları.
- Kahraman, F. ve Kahraman, A.B.(2017). Dezavantajlılığın Çocuk Halleri:  
Dünyada ve Türkiye'de Dezavantajlı Gruplarda Yer Alan Çocukların Du-  
rumu. Gümüşhane Üniversitesi Sosyal Bilimler Enstitüsü Dergisi, 8 (20),  
255-268.
- Kışlalı, A.T. (2006). Siyasal Sistemler. (7. Basım). Ankara: İmge Yayınları.
- Kutlu, D.(2015). Türkiye'de Sosyal Yardım Rejiminin Oluşumu. İstanbul:  
Nota Bende Yayınları.
- Marx, K.(1997). Kapital: Kapitalist Üretim Eleştirel Bir Tahlili Birinci Cilt.  
(5. Baskı). (Alaattin Bilgi (Çev.) Ankara: Sol Yayınları.
- Marx, K.(2011). 1844 El Yazmaları. Kenan Somer (Çev.) Ankara: Sol Yayın-  
ları.
- Mayer, S.E.(2003). What is a "Disadvantaged Group?. Effective Communities  
Project, Minneapolis.
- Metin, B.(2013). Türkiye'de 2000 Sonrası Dönemde Uygulanan Ekonomik  
ve Sosyal Politikalar Temelinde Yoksulluk Sorunu "Ankara'da Uygulamalı  
Bir Araştırma". Ankara: T.C. ÇSGB ÇASGEM Yayınları.
- Nadaroğlu, H. (2001). Mahalli İdareler. (7.basım). İstanbul: Beta Basım Ya-  
yım.
- Ocak, E.(2016). Yoksulun Evi. Yoksulluk Halleri. Necmi Erdoğan ve Tanıl  
Bora (Der.) içinde (ss.133-174). (3.Baskı). İstanbul: İletişim Yayınları.
- Özcan, A.ve Karakılıç, Y.(2007). Kent Yoksulluğunun Sürdürülebilir Kentsel  
Gelişme Hareketleri Çerçevesinde Değerlendirilmesi. Küresel Yoksulluk,  
IV. Uluslararası Sivil Toplum Kuruluşları Kongresi Bildiriler Kitabı, 19-  
21 Ekim 2007 içinde (ss.439-453).Çanakkale.
- Phillips, P. ve Perron, P.(1988). Testing for a unit root in time series regression.  
Biometrika, 75 (2). 335-346.
- Sallan Gül, S.(2002). Türkiye'de Yoksulluk ve Yoksullukla Mücadelenin Sos-  
yolojik Boyutları: Göreliden Mutlak Yoksulluğa. Yasemin Özdek (Edi.).  
Yoksulluk, Şiddet ve İnsan Hakları içinde (ss.107-118). Ankara: TODA-  
İE Yayınları.
- Selim, R., Günçavdı, Ö.ve Bayar, A.A.(2014). Türkiye'de Bireysel Gelir Dağı-  
lımı Eşitsizlikleri: Fonksiyonel Gelir Kaynakları ve Bölgesel Eşitsizlikler  
Raporu. İstanbul: TÜSİAD.
- Smith, A.(2006). Milletlerin Zenginliği. Haldun Derin (Çev.). İstanbul: Tür-  
kiye İş Bankası Kültür Yayınları.
- Şenses, F.(2006). Küreselleşmenin Öteki Yüzü: Yoksulluk Kavramları, Neden-  
ler, Politikalar ve Temel Eğilimler.(4.Baskı). İstanbul: İletişim Yayınları.
- Tekeli, İ.(2000). Kent Yoksulluğu ve Modernitenin Bu soruya Yaklaşım Seç-  
enekleri Üzerine. Devlet Reformu Yoksulluk içinde (ss.139-160).İstanbul:  
TESEV Yayınları.
- Tomanbay, İ.(2002). Sosyal Rehabilitasyon-Sosyal Geriatri. Yeşim Gökçe  
Kutsal (Ed.), Geriatri içinde (ss.248-259). İstanbul: Turgut Yayınları.
- Townsend, P.(1988). Conceptualing Poverty, Zsursa Ferge ve S.M.Miller  
(Edi.) The Dynamics of Dipreventions, European Center for Social Wel-  
fare Training an Research, Oxford Economic Papers, Surrey: Gower Pub  
Co. 31-43.
- Uşan M. F.(1999). İş Hukukunda Sakat İstihdamı. Ankara: Türkiye Sağlık  
İşçileri Sendikası.
- Ünsal, F.(2003). Toplumsal Barışın Korunması Bağlamında Kent Yoksullu-  
ğunun Çağdaş Kentsel Dinamikler Çerçevesinde Değerlendirilmesi. Yok-  
sulluk, Kent Yoksulluğu ve Planlama (Dünya Şehircilik Günü 26. Ko-  
lokyumu 6-8 Kasım 2002). (s.55-64).Ankara: TMMOB Şehir Plancıları  
Odası Yayını.
- Bayındırlık ve İskân Bakanlığı.(2009).Kentleşme Şurası 2009, Kentsel Yok-  
sulluk Göç ve Sosyal Politikalar Komisyon Raporu Kitap 7. Ankara.
- Birleşmiş Milletler.(2010).Human Development Report 2010. New York:  
Palgrave Macmillan.
- Devlet Planlama Teşkilatı.(2000).Uzun Vadeli Strateji ve Sekizinci Beş Yıllık  
Kalkınma Planı (2001-2005). Ankara.
- Devlet Planlama Teşkilatı.(2003).Türkiye'nin Katılım Yönünde İlerlemesi  
Üzerine Komisyon'un 2003 Düzenli Raporu. Ankara.
- Devlet Planlama Teşkilatı.(2006).Dokuzuncu Kalkınma Planı (2007-2013).  
Ankara.
- Dünya Bankası.(2010).2010 World Development Indicators. Washington,  
D.C.
- Dünya Bankası.(2017).Monitoring Global Poverty Report of the Commis-  
sion on Global Poverty. Washington, D.C..
- Dünya Sağlık Örgütü.(2011).World report on disability 2011.Malta.
- Dünya Sağlık Örgütü.(2017).WHO Clinical Consortium on Healthy Age-  
ing. Report of consortium meeting 1-2 December 2016 in Geneva, Swit-  
zerland. Geneva.
- İBB.(2010).İBB faaliyet Raporu 2009.(s.183-214).İstanbul.
- İBB.(2012).İBB faaliyet Raporu 2011. (s.116-149).İstanbul.
- İBB.(2013).İBB faaliyet Raporu 2012. (s.126-157).İstanbul.
- İBB.(2014).İBB faaliyet Raporu 2013. (s.157-201).İstanbul.
- İBB.(2015).İBB faaliyet Raporu 2014.(s.118-149).İstanbul.
- TÜİK.(2008).Tüketim Harcamaları, Yoksulluk ve Gelir Dağılımı, Sorularla  
Resmi İstatistikler Dizisi-6. Ankara: Türkiye İstatistik Kurumu Matba-  
ası.
- AB.(2001).Türkiye'nin Katılım Yönünde İlerlemesi Üzerine Komisyon'un  
2001 Düzenli Raporu. [http://www.ab.gov.tr/files/ardb/evt/2\\_turkiye\\_ab\\_iliskileri/2\\_2\\_adaylik\\_sureci/2\\_2\\_1\\_duzenli\\_ilerleme\\_raporlari/turkiye\\_ilerleme\\_rap\\_2001\\_tr.pdf](http://www.ab.gov.tr/files/ardb/evt/2_turkiye_ab_iliskileri/2_2_adaylik_sureci/2_2_1_duzenli_ilerleme_raporlari/turkiye_ilerleme_rap_2001_tr.pdf). (Erişim tarihi: 06.12.2018 18:45).
- AB.(2004).Türkiye'nin Katılım Yönünde İlerlemesi Üzerine Komisyon'un  
2004 Düzenli Raporu. [https://www.ab.gov.tr/files/AB\\_Iliskileri/AdaylikSureci/IlerlemeRaporlari/Turkiye\\_Ilerleme\\_Rap\\_2004.pdf](https://www.ab.gov.tr/files/AB_Iliskileri/AdaylikSureci/IlerlemeRaporlari/Turkiye_Ilerleme_Rap_2004.pdf). (Erişim tarihi: 06.12.2018 18:52).
- AB.(2011).Türkiye'nin Katılım Yönünde İlerlemesi Üzerine Komisyon'un  
2011 Düzenli Raporu. [https://www.ab.gov.tr/files/AB\\_Iliskileri/AdaylikSureci/IlerlemeRaporlari/2011\\_ilerleme\\_raporu\\_tr.pdf](https://www.ab.gov.tr/files/AB_Iliskileri/AdaylikSureci/IlerlemeRaporlari/2011_ilerleme_raporu_tr.pdf). (Erişim tarihi: 06.12.2018 18:56).
- AB.(2012).Türkiye'nin Katılım Yönünde İlerlemesi Üzerine Komisyon'un  
2011 Düzenli Raporu. [https://www.ab.gov.tr/files/2013%20ilerleme%20raporu/2013\\_ilerleme\\_raporu\\_tr.pdf](https://www.ab.gov.tr/files/2013%20ilerleme%20raporu/2013_ilerleme_raporu_tr.pdf). (Erişim tarihi: 06.12.2018 19:02).
- AB.(2013).Türkiye'nin Katılım Yönünde İlerlemesi Üzerine Komisyon'un  
2013 Düzenli Raporu. [https://www.ab.gov.tr/files/2013%20ilerleme%20raporu/2013\\_ilerleme\\_raporu\\_tr.pdf](https://www.ab.gov.tr/files/2013%20ilerleme%20raporu/2013_ilerleme_raporu_tr.pdf). (Erişim tarihi: 06.12.2018 19:02).
- Koyuncu, M. ve Şenses, F. (2004).Kısa Dönem Krizlerin Sosyoekonomik  
Etkileri: Türkiye, Endonezya ve Arjantin Deneyimleri. ERC Working  
Papers in Economics, 04/13, 1-44. Ankara: Economic Research Center  
Middle East Technical University. 1-44. <http://erc.metu.edu.tr/en/system/files/menu/series04/0413.pdf>. (Erişim tarihi: 03.11.2020 16:37).
- Sosyal Hizmetler Kanunu, T.C. Resmi Gazete,18059,27 Mayıs 1983.(Erişim  
tarihi: 29.05.2019 18:31).
- TÜİK Temel İstatistikle: gelir, yaşam, tüketim ve yoksulluk. <http://tuik.gov.tr/UstMenu.do?metod=temelist> (Erişim tarihi: 28.05.2018 14:27).