

BİLDİRİ METNİ

Türkiye’de Özel Proje Alanı (ÖPA) Olarak Belirlenen Tarım Alanları İçin Koruma Temelli Planlama Yaklaşımı Önerisi; Muğla Ovası Örneği

Proposal Of Conservation-Based Planning Approach For Agricultural Areas Designated As Special Project Area (ÖPA) in Turkey; Example of Mugla Plain

Neriman Yörür,¹ Ayşegül Altınörs Çırak,¹ Burcu Sılaydın Aydın,¹ Ülkü İnceköse,² Füsün Erduran Nemutlu,³ Gönül Aydın,⁴ Levent Atatanır,⁴ Alper Yorulmaz⁴

¹Dokuz Eylül Üniversitesi Mimarlık Fakültesi Şehir ve Bölge Planlama Bölümü

²İzmir Yüksek Teknoloji Enstitüsü Mimarlık Fakültesi Mimarlık Bölümü

³Çanakkale Onsekiz Mart Üniversitesi Mimarlık ve Tasarım Fakültesi Peyzaj Mimarlığı Bölümü

⁴Adnan Menderes Üniversitesi Ziraat Fakültesi Toprak Bilimi ve Bitki Besleme Bölümü

ÖZ

Tarım alanları insanın en temel gereksinimi olan gıdanın sağlanabilmesi için korunması ve sürdürülmesi zorunlu olan doğal nitelikli alanlardır. Endüstri Devrimi ile başlayan ve sonrasında küresel ölçeğe yayılan sanayi sektörü odaklı ekonomik kalkınma politikaları çerçevesinde gelişen sanayileşme ve kentleşme süreçlerinde tarım alanlarının gözden çıkarılmakta olduğu görülmektedir. Özellikle kent çeperlerindeki tarım alanları, mekansal büyüme talebi nedeniyle tarım dışı amaçla kullanılma tehdidi ve yapılaşma baskısı ile karşı karşıyadır. Tehdit altında olan tarım alanlarından birini Muğla Ovası oluşturmaktadır. Mutlak tarım arazisi niteliğinde olan ve aynı zamanda kentin doğal ve kültürel peyzajının da parçasını oluşturan Muğla Ovasının korunması ve tarımsal faaliyetlerin sürdürülmesi önem taşımaktadır. Ova, Muğla İli 1/25.000 Ölçekli Nazım İmar Planında Özel Proje ve Planlama Alanı (ÖPA) olarak belirlenmiş; bu çerçevede ovanın tarımsal niteliğinin korunması ve özgün niteliğinin devam ettirilmesine yönelik bir proje geliştirilmesi hedeflenmiştir. Bu makalede, Muğla Ovası'nın "Özel Proje ve Planlama Alanı" olarak tanımlanan bölümüne ilişkin hazırlanan fikir projesi kapsamında yapılan analizler ve geliştirilen öneriler aktarılmaktadır. Önerilerde temel olarak, ovanın tarımsal niteliğinin korunması ve ovayı kentli ile bütünleştirerek yapılaşma baskısının kırılmasının sağlanması hedeflenmiştir. Bu hedefi sağlamaya dönük olarak "kentsel tarım" başlığı çerçevesinde ele alınan yaklaşımların geliştirilmesi benimsenmiştir. Bu kapsamda geliştirilen stratejiler; tarım alanlarının korunması ve kullanılmasına ilişkin öneriler; Muğla Ovası tarımsal işletmeciler birliği tarımsal kalkınma kooperatifinin kurulması; kentleşme ve rant baskısının azaltılmasına yönelik öneriler ve kentin alanın doğal peyzajı ile bütünleştirilmesi şeklinde sıralanmaktadır.

Anahtar sözcükler: Tarım alanları; Muğla Ovası; kentsel tarım; özel proje alanları.

ABSTRACT

Agricultural areas are natural areas that must be protected and maintained in order to provide food, which is the most basic necessity of man. It is observed that agricultural areas are being removed from the industrialization and urbanization processes that are developed within the framework of industrial development oriented economic development policies that started with the Industrial Revolution and then spread to global scale. Especially agricultural areas in the urban fringes are threatened to be used for non-agricultural purposes due to the demand for spatial growth and are opposed to the pressure of settlement. One of the agricultural areas under threat is the Mugla Plain. It is important to protect the Mugla Plain, which is an absolute agricultural land and at the same time constitute part of the natural and cultural landscape of the city, and to sustain the agricultural activities. Mugla Plain is designated as Special Project and Planning Area (ÖPA) in 1/25.000 Scale Master Plan; it was aimed to develop a project to preserve the original quality of the agricultural character of Plain in this frame. In this article, analyzes and proposals made within the scope of the idea project prepared for the section of Mugla Plain defined as "Special Project and Planning Area" are presented. In the proposals, it was aimed to protect the agricultural quality of the plains and to prevent the spread of the settlement by integrating the plain with the urban residents. Towards achieving this goal, it has been adopted to develop approaches dealt with under the heading of "urban agriculture". Strategies developed in this context include recommendations on the protection and use of agricultural land; Establishment of agricultural development cooperative of Mugla Plain agricultural operators association; reduction of urbanization impact, and integrating the city with the natural landscape of the area.

Keywords: Agriculture areas; Mugla Plain; urban agriculture; special project areas.

Geliş tarihi: 01.11.2017 Kabul tarihi: 07.03.2018

Online yayımlanma tarihi: 27.04.2018

İletişim: Neriman yörür.

e-posta: nerimanyorur@hotmail.com



TMMOB
Şehir Plancıları Odası

Giriş

Tarım alanları insanın en temel gereksinimi olan gıdanın sağlanabilmesi için korunması ve sürdürülmesi zorunlu olan doğal nitelikli alanlardır. Tarihsel dönemlerin değişen konjonktürleri içerisinde tarım alanları ve tarımsal üretimin karakteri değişse de insan için taşıdığı önem tarihin hiçbir döneminde azalmamıştır. Buna karşın dünya genelinde Endüstri Devrimi ile başlayan ve sonrasında küresel ölçüğe yayılan sanayi sektörü odaklı ekonomik kalkınma politikaları çerçevesinde gelişen sanayileşme ve kentleşme süreçlerinde tarım alanlarının gözden çıkarılmakta olduğu görülmektedir (Şen, 1998; Yiğitbaşıoğlu, 2000). Oysa toprağın oluşum sürecinin uzunluğu ve doğanın varlık elemanlarından biri olduğu düşünüldüğünde, verimli tarım topraklarını koruyan ülkeler gıda üretimindeki yeterlilikleri ile küresel ısınma ve iklim değişikliği sürecine avantajlı koşullarda gireceklerdir (Gün, 2012).

Tarım toprakları Türkiye’de de kentleşme ve sanayileşme adına hızla kaybedilmektedir. 2000’li yıllardan itibaren tarım sektörü piyasa koşullarına bırakılmış, tarımsal üretim yapan üreticiler bu üretimden yeterli kazanç sağlayamamış ve tarım alanları boş bırakılmaya, işlenmemeye başlanmıştır (TÜİK, 2017). Nitekim TÜİK (2017) istatistiklerine göre; 1988 yılında 41.940.000 hektar olan Türkiye toplam tarım alanı, 2016 yılında 38.380.000 hektara düşmüş, yine toplam işlenen tarım alanı 1988’de 24.786.000 hektar iken, 2016’da 20.433.000 hektara inmiştir. Bu veriler ülkemizde tarım alanlarının hızla yok olmaya devam ettiğini göstermektedir.

Sanayileşme ve kentleşme süreçlerinde yapılaşma baskısı altında kalan ve kısmen başarısız olmuş olsa da hala direnmeye devam eden tarım alanlarından birini Muğla Ovası oluşturmaktadır. Muğla yerleşiminin varlık nedeni olan doğal coğrafyanın ve Muğla tarihsel kültürel peyzajının da önemli bir parçası olan Muğla Ovası, büyüme ve genişleme eğiliminde olan tüm kentlerin çeperlerindeki tarımsal alanlar gibi tarım dışı amaçla kullanılmaya ve yapılaşma baskısı ile karşı karşıyadır. Ova, tarımsal niteliğinin yanı sıra aynı zamanda kentin tarihi ve kültürü içerisindeki yeri ve önemi bağlamında da korunması ve sürdürülmesi gereken bir bölge niteliği taşımaktadır. Ovanın, Menteşe İlçesi, Emirbeyazıt ve Muslihittin Mahallelerinde kalan yaklaşık 490 ha. büyüklüğündeki bölümü günümüzde tarım alanı olarak kullanılmaktadır. Ovanın bu 490 hektarlık bölümü, 29.09.2015 tarih ve 341 sayılı Büyükşehir Belediyesi meclis kararı ile onaylanarak 10.03.2016 tarih ve 124 sayılı Büyükşehir Belediyesi meclis kararı ile kesinleşen Muğla İli 1/25.000 ölçekli Nazım İmar Planı plan hükümlerine göre ÖPA-I (Özel Proje ve Planlama Alanı) olarak belirlenmiştir. 1/25.000 ölçekli

nazım imar planında, gerek doğal kaynakların korunması gerekse sosyo-ekonomik kalkınmanın desteklenmesi amacıyla özel kararların getirilmesi gerekli görülen yerlerde, “Özel Proje ve Planlama Alanları”nın belirlendiği görülmektedir. Planda, bu alana ilişkin “Menteşe İlçesi”ndeki “Muğla Ovası”nın tarımsal niteliğinin korunması ve özgün niteliğinin devam ettirilmesine yönelik bir proje üretilecektir” kararı getirilmiştir. Bu makalede, Muğla Ovası’nın “Özel Proje ve Planlama Alanı” olarak tanımlanan bölümüne ilişkin hazırlanan fikir projesi¹ kapsamında yapılan analizler ve geliştirilen öneriler aktarılmaktadır.

Projede, birinci sınıf tarım arazisi niteliğinde olan, hali hazırda tarımsal üretimin yapıldığı, ÖPA-I olarak belirlenen ve Muğla kentsel yerleşiminin yapılaşma baskısı altında olan Muğla Ovası’na yönelik, bu çok boyutlu durum ve sorun çatısı altında, ovanın tarımsal amaçlı kullanımına zarar vermeyecek ve aynı zamanda kentliyle bütünleşmesini sağlayacak fikirlerin geliştirilmesi amaçlanmıştır. Ovaya ilişkin kararların uygulamaya dönük uygun bir altlık oluşturmasını sağlayabilmek için hem ilgili mevzuatla hem de üst ölçekli plan kararları ile uyumlu olması gerekliliği ön planda tutulmuştur. Disiplinlerarası yürütülen çalışmada, alanın doğal ve fiziksel yapısına ilişkin özellikler büyük ölçüde ilgili kurumlardan elde edilmekle birlikte, sosyal, çevresel ve mekansal özellikleri yerinde yapılan alan araştırmaları ile üretilmiş ve alanda yapılan ölçümler ile toprak analizleri gerçekleştirilmiştir. Analizlerin değerlendirilmesinden sonra yapılan durum ve sorun tespiti ışığında, ovanın gelecekteki kullanımına yönelik öneriler geliştirilmiştir. Temel ilkesi ve amacı ovanın tarım toprağı niteliğini korumak ve tarımsal üretimin devamlılığını sağlamak olan projede aynı zamanda kent-kır arasındaki geçiş dengesinin sağlanması, yapılaşma baskısını azaltacak tampon bölgelerin oluşturulması, doğal ve kentsel eşikler aşılardan mekansal entegrasyonun sağlanması, kent çeperinde kalmış doğal karakterli alanların optimal koruma/kullanma dengesine ulaştırılması, yaya, bisiklet ve engelli erişilebilirliğinin öncelenmesi ve kentlinin ova ile bütünleştirilmesi de hedeflenmiştir. Bu kapsamda bu çalışma kent çeperlerinde bulunan ve kentleşme baskısı altında kalan alanlarını koruyabilmek için neler yapılabileceğine dair fikirlerin geliştirilebilmesi anlamında bir tartışma ortamı yaratabilecektir.

Tarım arazilerinin korunmasına yönelik olarak geliştirilen yaklaşımları; kentsel tarım, permakültür, tarımsal sit, geleneksel bağ evleri olarak sayabiliriz (Başal vd, 2004).

Projede tarımın kente entegrasyonu bağlamında benimsenen yaklaşım, fikir ve öneriler, dünyada son yıllarda giderek artan “kentsel tarım” yaklaşımı ve uygulamaları örnek alınarak geliştirilmiştir. Özellikle kentleşme süreçleriyle birlikte kent içinde

¹ Bu makalede, T.C. Muğla Büyükşehir Belediyesi tarafından Muğla İli, Menteşe İlçesi, Emirbeyazıt ve Muslihittin Mahallelerindeki yaklaşık 490 ha. büyüklüğündeki Muğla Ovası’nda, tarım alanlarının kırsal amaçlı kullanımı ve korunmasına yönelik planlama çalışmalarına altlık oluşturmak üzere, Dokuz Eylül Üniversitesi Mimarlık Fakültesi ile Muğla Büyükşehir Belediyesi arasında imzalanan ve Fakülte Yönetim Kurulu’nun 28.12.2016 tarihli kararı ile onaylanan protokol gereği hazırlanan “Muğla Ovası Tarım Alanlarının Kırsal Amaçlı Kullanımına Yönelik Fikir Projesi” başlıklı proje kapsamında yapılan araştırma ve geliştirilen öneriler sunulmaktadır.

ve çeperlerinde kalan verimli tarım alanlarını korumak ve aynı zamanda sürdürülebilir kentleşmeyi sağlamak için “kentsel tarım” uygulamalarının dünyada bir araç olarak benimsendiği görülmektedir. Kent ve kırsal tanımlarını yeniden sorgulayan, kırsal alanları kentsel alanla bütünleştiren, “kentsel tarım” kavramıyla birlikte de tarımı yeniden kentsel faaliyet olarak tanımlayan yaklaşımlar geliştirilmiştir (Yeniğül, 2016). Bu yaklaşımlar, kentsel tarım uygulamalarıyla yaşam alanlarının karşı karşıya kaldığı çevresel sorunları özellikle tarım arazileri üzerindeki tehditleri azaltan, gıda temini ve güvenliğini sağlayan, sürdürülebilir yerleşim alanlarının oluşturulacağını öngörmektedir (Yeniğül, 2016).

Tarihsel olarak varlığının eski uygarlıklara kadar dayandığı kentsel tarım uygulamaları özellikle 1960’lı yılların başında ABD’de tarım alanlarının azalmaya başlamasıyla birlikte bu alanları korumaya yönelik çeşitli eylemlerin başlatılmasıyla birlikte (Başal vd, 2004) gündeme gelmiş ve ilk olarak ABD’de 1970’li yıllarda metropol kentlerde toplum bahçelerinin ortaya çıkmasıyla “kentsel tarım” yaklaşımlarının temelleri atılmıştır (Hodgson vd., 2011). Daha sonra ise İngiltere, İspanya ve Tayvan gibi birçok ülkede yaygınlaşmıştır. Kentsel ve kırsal tarımı ayıran en önemli özellik, kentsel tarımın kentte yapılıyor olması değil, kentin ekonomik ve ekolojik sistemiyle etkileşim içinde ve bütünleşmiş olmasıdır (Mougeot, 2000’den aktaran Rasouli, 2012a). Kentsel tarım; “kent içi veya kent çeperlerinde bulunan gıda ve gıda dışı ürünlerin yetiştirme, işleme ve dağıtımını kapsayan bir endüstri olarak, kentin ve onun etrafında bulunan madde ve insan kaynaklarını, ayrıca gerekli ürün ve hizmetleri kullanarak karşılıklı biçimde kent için madde ve insan kaynakları, ürün ve hizmetler sağlamaktadır” (Mougeot 2000’den aktaran Rasouli, 2012a).

Kentsel tarım dünyada kent içinde ve kent çeperinde olmak üzere farklı biçimlerde yapılmaktadır. Kentsel tarım çeşitleri arasında 2011 APA (Amerika Planlama Derneği) verileri kapsamında; özel bahçeler, toplum bahçeleri, kurumsal bahçeler, gösteri bahçeleri, yenilenebilir peyzaj tasarım, gerilla bahçeleri, hobi amaçlı arıcılık, pazara yönelik tarım, kent çiftlikleri, kent çeperi çiftliği, arıcılık ve hibrit kentsel tarım yer almaktadır (Rasouli, 2012b). Ayrıca kentsel tarım ticari (market bahçeleri, kentsel çiftlikler, yarı-kentsel çeper çiftlikleri ve arıcılık) ve ticari olmayan (özel bahçeler, topluluk bahçesi, kurumsal bahçeler, sunum bahçesi, yemeklik/sofralık peyzaj, gerilla bahçeler, hobi arıcılığı ve hobi tavukçuluk) olarak farklı tiplere ayrılabilir (Kaufmann ve Bailkey, 2000).

Bu çalışma kapsamında, stratejilerin belirlenmesi aşamasından önce dünya ve Türkiye’deki örnek proje uygulamaları araştırılmış ve incelenmiştir. Kentsel tarım faaliyeti yapılan alanların içerisinde; gıdanın üretimi, işlenmesi, dağıtımı ve pazarlamasından oluşan sosyal faaliyetler, çeşitli kurumlar tarafından çocuklar, gençler, yetişkinler ve engellilere yönelik olarak verilen ücretsiz

eğitim programları, atölyeleri ve faaliyetleri, oyun alanları, çocuk çiftlikleri, yerel perakende ticaret birimleri, hobi bahçeleri, küçük restoranlar ve çiftlik hayvanları yer aldığı tespit edilmiştir (Solduk, 2010; Akyol, 2011). Bu çalışmaların değerlendirilmesi stratejilerin oluşturulmasında yol gösterici olmuştur.

Muğla Ovası’nın Doğal, Tarımsal, Mekansal Özellikleri ve Mevcut Planlama Kararları

Muğla Ovası’nın Muğla İli Menteşe İlçesi, Emirbeyazıt ve Muslihittin Mahalleleri’nde kalan yaklaşık 490 ha. büyüklüğündeki bölümü günümüzde tarım alanı olarak kullanılmaktadır. Yerleşmelerin sürdürülebilirliğinde coğrafi ve tarımsal hinterlandları büyük önem taşımaktadır. Muğla Ovası, çeperinde konumlandığı Muğla kentsel yerleşmesinin özgün karakterini koruması açısından önemli bir değerdir. Bu bağlamda ova, tarımsal niteliğinin yanı sıra; kentin tarihi ve kültürü içerisindeki yeri ve önemi bağlamında da korunması ve sürdürülmesi gereken bir bölgedir.

Muğla Ovası konumu itibarıyla Muğla kentsel yerleşim alanının çeperinde, kentin bütünü ile birlikte değerlendirildiğinde kentsel bölgenin merkezinde yer almaktadır (Şekil 1). Mutlak tarım alanı niteliği taşıyan alanda hali hazırda tarımsal üretim sürdürülmektedir. Çevresindeki tarım ve orman alanları nedeniyle mekansal büyüme alanının sınırlılığı, kentte arsa arzını daraltmakta ve bu durum ova üzerinde ciddi bir baskı yaratmaktadır. Bir yamaç kenti niteliği taşıyan Muğla tarihsel yerleşiminin Cumhuriyet Dönemi sonrasında ovaya doğru büyüme eğilimi gösterdiği anlaşılmaktadır. Bu eğilimi kontrol edebilmek amacıyla sıçramalı büyüme modelinin seçilmesi de talebi tam olarak kırabilmiş değildir.

Muğla Ovası, Muğla merkez kentin güneybatı çeperinde yer almaktadır. Bununla birlikte ova, bölgesel ölçekte bakıldığında, kentin sıçramalı büyüme alanı olan Akçaova kuzey gelişme



Şekil 1. Muğla kentsel yerleşimi ve Muğla Ovası’nın konumu. (Kaynak: Ali Deniz Çırak Arşivi, 2017)

konut alanı, doğusunda Karabağlar Yaylası ve Dügerek yerleşmesi, güneyde TOKİ konutları ve güneydoğusunda Üniversite Yerleşkesi ve yerleşke dolayısıyla kentin bir diğer sıçrama noktası olan Kötekli yerleşmesini içeren Muğla kentsel bölgesinin konum olarak merkezinde yer almaktadır (Şekil 2). Ovanın doğusunda Muğla kentsel yerleşiminin geleneksel bağ konutlarının yer aldığı, kırsal karakterli tarımsal bölge niteliğinde olan Karabağlar Yaylası bulunmaktadır. Ova, kentsel bölgenin merkezinde bir tarımsal alan olarak sahip olduğu doğal peyzaj karakteriyle kentin kimliğine önemli bir katkı sunmaktadır. Günümüzde ulaşım bağlantıları ve bu akslar üzerinde yer alan kentsel yapılanmalar nedeniyle birbirinden ayrılmış durumda olsa da ovanın Karabağlar Bölgesi tarım alanları ile coğrafi bir süreklilik ilişkisi bulunduğu anlaşılmaktadır. Ovanın güney ve doğusundan kimi bölgelerde alanın sınırını da oluşturmakta olan D-550 Karayolu geçmektedir. Günümüzde inşa halinde bulunan yeni Muğla Otogarı ve TOKİ konutlarının ikinci etabının alanın güney bölgesinde Muğla-Marmaris Karayolu'nun güneyinde yer alması planlanmıştır.

Muğla merkez kentin güneyinden geçen ve kentsel yerleşme ile ova arasında sınır oluşturan Atatürk Bulvarı, kimi bölgelerde çalışma alanının kuzey sınırlarını oluşturmaktadır. Kentin büyüme talepleri doğrultusunda söz konusu aksın ova tarafında ve yaklaşık 250m derinliğinde olan bir bölgenin “konut dışı kentsel çalışma alanı” arazi kullanım kararı ile yapılaşmaya açılmış olduğu ve 2000’li yılların sonundan günümüze değin bölgede yapılaşmanın gerçekleştiği görülmektedir. Aynı şekilde ovanın doğusunda karayolu aksına cephe veren yaklaşık 200 metre uzaklıktaki bir bölgenin de yine konut dışı kentsel çalışma alanı arazi kullanım kararı ile yapılaşmaya açılmış olduğu ve yapılaşmaların yakın dönemde gerçekleştiği anlaşılmaktadır (Şekil 3).

İlgili Mevzuat ve Üst Ölçekli Planlarda Verilen Kararlar

Muğla Ovası “Mutlak Tarım Arazisi” niteliği taşımaktadır. Ayrıca belli bölgelerinde 5403 Sayılı Kanuna göre “Dikili Tarım



Şekil 2. Muğla Ovası'nın konumu. (Kaynak: Google Earth (2017) kullanılarak oluşturulmuştur.)

Arazisi” olarak tanımlanan alanlar bulunmaktadır. 5403 Sayılı Toprak Koruma ve Arazi Kullanımı Kanunu'nun 3. Maddesinin e ve g bendlerinde mutlak ve dikili tarım arazileri koruma altına alınmıştır. 5403 Sayılı Kanun'un 13. maddesine göre, özel bazı koşulların oluşması ve alternatif alan bulunmaması durumu dışında, mutlak tarım arazileri, özel ürün arazileri, dikili tarım arazileri ile sulu tarım arazileri tarımsal üretim amacı dışında kullanılamamakta; sadece tarımsal amaçlı yapılar, projesine uyulması şartıyla ihtiyaç duyulan miktarda her sınıf ve özellikteki tarım arazisi valilik izni ile kullanılabilir. Ayrıca, bu kanunda belirtilen izinler alındığı takdirde tarım arazileri tarımsal amaç dışında kullanılmak üzere planlanabilmektedir.

Muğla Ovası'nda zeytinlik alanlar da bulunmaktadır. 4086 Sayılı 3573 Sayılı Zeytinciliğin Islahı ve Yabancılarının Aşılattırılması Hakkında Kanununun Bazı Hükümlerinin Değiştirilmesi ve Yürürlükten Kaldırılması Hakkında Kanun'un 20. Maddesinde, zeytincilik sahalarının daraltılmayacağı ve belediye sınırları içinde imar hudutları kapsamına alınması durumunda altyapı ve sosyal tesisler dahil toplam yapılaşmanın zeytinlik alanının %10'unu geçmeyeceği ifade edilmektedir. Ova, belediye sınırları içinde kalmakla birlikte, imar hudutları dışında bulunduğu için, bu bölgedeki zeytinlik alanlarının korunması ve yapılaşmaya açılmaması gerekmektedir.

Muğla Ovası'nı içeren üst ölçekli ilk planı Aydın-Muğla-Denizli Planlama Bölgesi 1/100.000 Ölçekli Çevre Düzeni Planı oluşturmaktadır. Söz konusu planda, ova için “Tarım Arazisi” kararı getirildiği ve çok küçük bir kısmının ise kentsel gelişme alanı içerisinde olduğu görülmektedir (Şekil 4). Plan hükümlerinin “8.3. Tarım Arazileri” başlıklı bölümünde, 5403 Sayılı Kanunun geçerli olduğu; tarım arazilerinin tarımsal üretim amaçlı korunmasının esas olduğu; amaç dışı kullanım taleplerinde, 5403 Sayılı Toprak Koruma ve Arazi Kullanım Kanunu ve Gıda Tarım ve Hayvancılık Bakanlığı'nın izni çerçevesinde bu plan karar ve hükümlerine göre işlem yapılacağı belirtilmek-



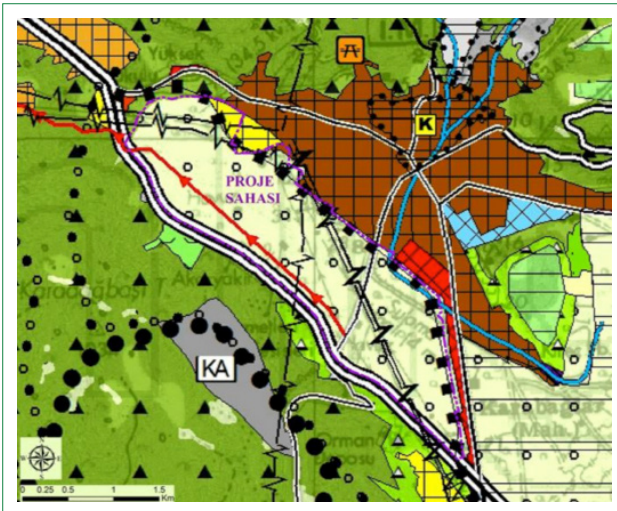
Şekil 3. Muğla Ovası içinde ve çevresinde yapılaşmaya açılmış alanlar. (Kaynak: Ali Deniz Çırak Arşivi, 2017)

tedir. Yine plan hükümlerine göre, mutlak tarım arazilerinde tarımsal amaçlı yapılar yapılabilmekte; çiftçinin barınabileceği yapı emsale dahil olmak üzere toplam inşaat alanının 75 m²'yi geçmemesi gerektiği belirtilmektedir. Zeytinlik alanlarda ise çiftçinin barınabileceği yapı emsale dahil olup inşaat alanı 100 m²'yi geçmemektedir.

Muğla Ovasını kapsayan bir diğer üst ölçekli plan, Muğla İli 1/25.000 Ölçekli Nazım İmar Planıdır. Ova, bu planda "Özel Proje ve Planlama Alanı" olarak belirlenmiş; çok küçük bir kısmı ise Kentsel Yerleşim Alanı olarak planlanmıştır (Şekil 5). Plan hükümlerinde "Özel Proje ve Planlama Alanları" olarak belirlenen alanlarda, koruma ve kullanma dengesi gözetilerek bütüncül alt ölçekli imar planları hazırlanabileceği belirtilmiştir. 1/25.000 ölçekli nazım imar planında, gerek doğal kaynakların korunması gerekse sosyo-ekonomik kalkınmanın desteklenmesi amacıyla özel kararların getirilmesi gerekli görülen yerlerde, "özel proje ve planlama alanları" belirlenmiştir. Bu alanlar için, Muğla Büyükşehir Belediye Başkanlığı ya da yetkili ilçe belediye başkanlıkları tarafından, koruma ve kullanma dengesi gözetilerek bütüncül alt ölçekli imar planları ve kentsel tasarım projeleri hazırlanacaktır. Planda, alana ilişkin "Menteşe ilçesindeki "Muğla Ovası"nın tarımsal niteliğinin korunması ve özgün niteliğinin devam ettirilmesine yönelik bir proje üretilecektir" kararı getirilmiştir.

Doğal ve Fiziksel Yapı Analizleri

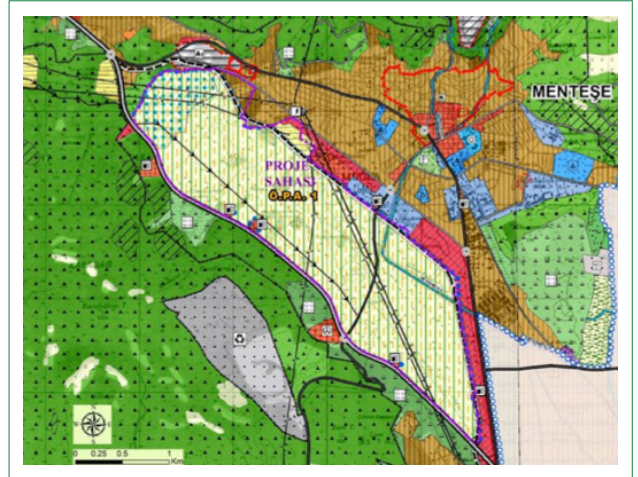
Muğla Ovası, Muğla İli 1/25.000 Ölçekli Nazım İmar Planına esas jeolojik etüt raporuna göre Senozoyik zamanın Kuvaterner devrinde oluşum gösteren alüvyonlarla kaplıdır. Ovanın %0-2 eğime sahip olduğu görülmektedir (Şekil 6). Yerinde yapılan alan araştırmasında ovanın tüm çevresini oluşturan dağlık alanlarda tümüyle maki vejetasyonunun hakim olduğu



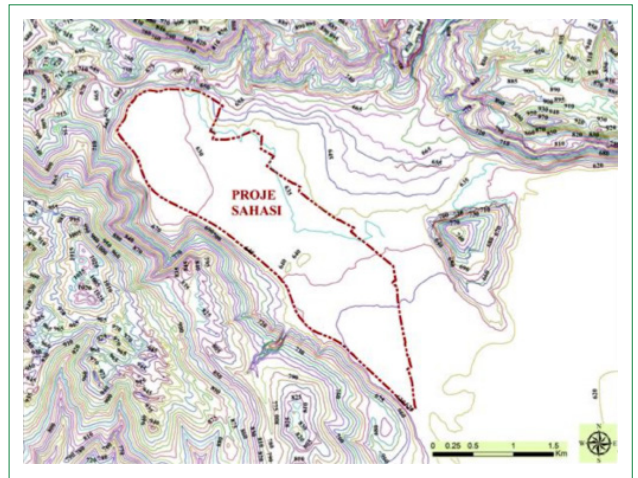
Şekil 4. Aydın-Muğla-Denizli Planlama Bölgesi 1/100.000 Ölçekli Çevre Düzeni Planı'nda "Muğla Ovası"na Yönelik Plan Kararı.

belirlenmiştir. Temel olarak ovanın yakın çevresinde Kızılcım (Pinus brutia), Ardıç (Juniperus spp.), Akçakesme (Phillyrea angustifolia), Servi (Cupressus spp.), Bodur meşe (Quercus coccifera) bitki türleri bulunmaktadır. Muğla Ovası'nı çevreleyen dağların jeolojik yapısı karstik özellikte olduğundan geçirimsiz bir yapı vardır ve yağışlar hızla ovaya birikmekte; hatta bazı bölgelerde düdenler oluşmaktadır. Yağışın artması ve dağlardan inen suların alandan drene edilememesine bağlı olarak sel ile karşılaşılabilir.

Muğla İl Gıda Tarım ve Hayvancılık Müdürlüğü'nün 13.01.2017 tarihli yazısında toplam 484.6 hektarlık ovanın 438.6 hektarlık bölümünün Sulu Mutlak Tarım Arazisi, 4.7 hektarlık kısmının Sulu Dikili Tarım Arazisi ve 20 hektarlık alanın ise Sulu Marjinal Tarım arazisi niteliğinde olduğu ve 5403 sayılı Toprak Koruma ve Arazi Kullanım Kanunu'nun 13. Maddesi gereğince, tarım dışı amaçla kullanılmasının uygun olmayacağı belirtilmiştir (T.C. Muğla Valiliği İl Gıda Tarım ve Hayvancılık Müdürlüğü,



Şekil 5. 1/25.000 Ölçekli Nazım İmar Planı'nda Muğla Ovası'na Yönelik Plan Kararları.



Şekil 6. Muğla Ovası ve yakın çevresinin eşyükseleli haritası.

2017). Buna karşın, bu proje kapsamında yapılan analiz çalışmaları, ovanın günümüzde sulu tarım alanı niteliğinde olmadığını; ancak altyapı çalışmaları yapılarak sulu tarım olanağının elde edilebileceğini ortaya koymuştur.

Toprak haritası üzerinden haritalama birimleri ve arazi gözlemleri dikkate alınarak oluşturulan arazi kullanım kabiliyet (AKK) sınıfları Şekil 7'de sunulmaktadır. Şekil 7'den görüleceği gibi, Muğla Ovası'nda araziler 1., 2. ve 3. Sınıf yani mutlak tarım arazileri özelliği taşımaktadırlar.

Mekansal Yapı Özellikleri

Muğla Ovası mekansal yapı özelliklerine ilişkin; mevcut arazi kullanımı, yapı kalitesi, kat sayısı, yapı malzemesi, geleneksel yapı analizi, ruhsatlı yapı durumu, ulaşım ve teknik altyapı, mülkiyet dağılımı analizleri yapılmıştır.

Ovadaki parsellerin mülkiyet dağılımı incelendiğinde; parsellerin %91.33'ünün özel mülkiyet sahipliğinde olduğu, bunun dışında DSİ, Muğla Büyükşehir Belediyesi, Maliye Bakanlığı, TEK ve ETİBANK gibi kamu kuruluşlarının da mülkiyetlerinin de bulunduğu görülmektedir. Ayrıca tüzel kişilik olarak şirketlerin de parsellerin %3,47'sine sahip olduğu ve bu şirketlerin daha çok inşaat şirketleri olduğu yapılan araştırmalarda tespit edilmiştir. İnşaat şirketlerinin burada parsel sahibi olması yapılaşma baskısının olabileceği konusunda endişe verici bir durum olarak değerlendirilebilir.

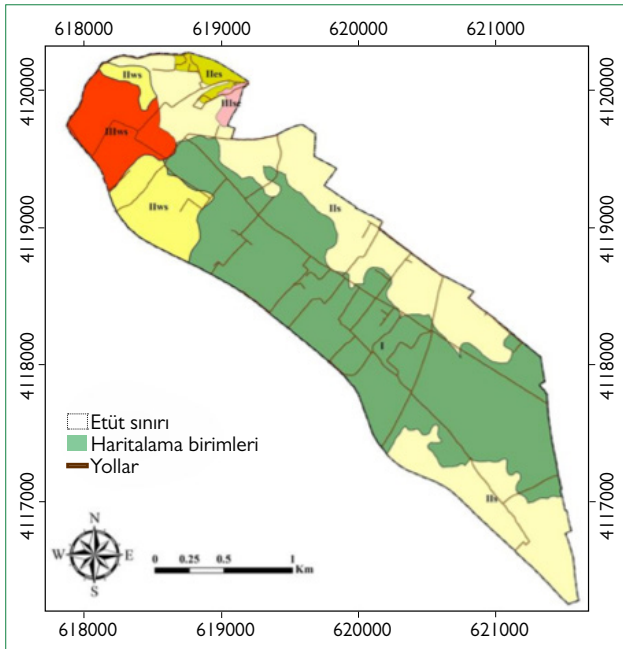
Ovanın mevcut arazi kullanım dağılımı incelendiğinde; ovada bulunan yapıların %58.75'inin konut, %13.13'ünün depo,

%6.88'inin ahır, %3.13'ünün restoran kullanımlarından oluştuğu görülmektedir (Tablo 1, Şekil 8). Bu oransal dağılımı, ovada konut yapımı eğiliminin fazla olduğunun, bitkisel üretim yanında hayvansal üretimin de yapıldığının göstergesi olarak okumak mümkündür. Restoran kullanımının da tarımsal amaçlı yapılar dışında önemli bir yüzdeye sahip olması da dikkat çekicidir. Ovanın amaç dışında kullanılması eğiliminin bir göstergesidir.

Ovanın bulunan ulaşım ve teknik altyapı durumu incelendiğinde; alanın şehirlerarası nitelikte taşıt yolları ile çevrelendiği, ovanın içinde de taşıt aksının bulunduğu, tarım parsellerine erişimin ağırlıklı olarak kadastral yollarla sağlandığı, ovanın içinden enerji nakil hattı geçtiği ve ortak ya da özel olmak üzere ovada yer yer sulama amaçlı havuz ve kuyuların bulunduğu görülmektedir (Şekil 9).

Muğla Ovası'nda bulunan yapıların kat sayısı durumu incelendiğinde; ovadaki yapılaşma eğiliminin daha çok tek ve iki katlı olduğu görülmektedir. Üç katın üzerinde yapı bulunmamaktadır. Tek katlı yapılar 123 adettir ve toplam yapıların %79.87'sini oluşturmaktadır. İki katlı yapılar 30 adettir ve toplam yapıların %19.48'ini oluşturmaktadır. Üç katlı yapılar 1 adettir ve toplam yapıların %0.65'ini oluşturmaktadır.

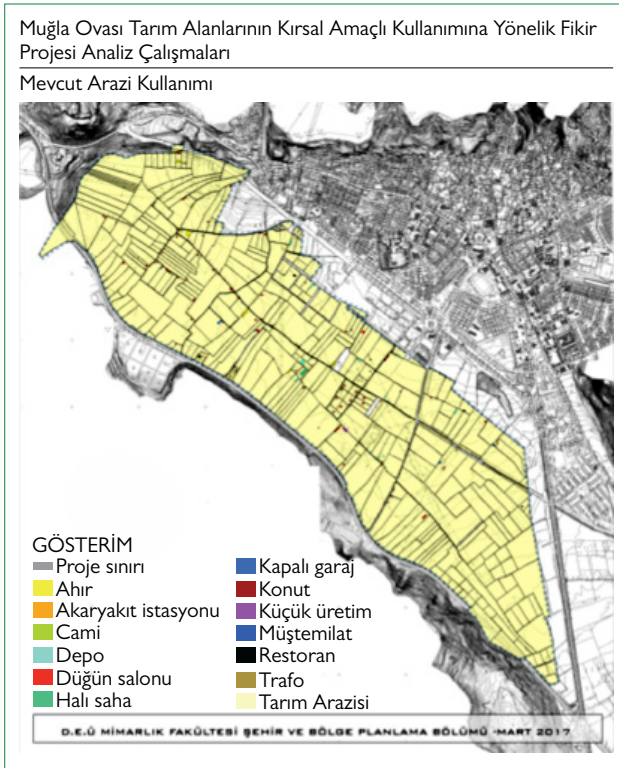
Muğla Ovası'nda bulunan yapıların yapı kalitesi durumu incelendiğinde; yapıların %46.86'sının (yapı alanı olarak %50.51) iyi durumda, %37.76'sının (yapı alanı olarak %37.76) ise orta durumda olduğu, yani yapıların büyük bir çoğunluğunun yeni yapı olduğu görülmektedir.



Şekil 7. Muğla Ovası'nın arazi kullanım kabiliyet (AKK) haritası.

Tablo 1. Muğla ovası mevcut arazi kullanımı dağılımı

Arazi Kullanım Türü	Yapı Sayısı		Yapı Alanı	
	Adet	% Dağılımı	Alan (m ²)	% Dağılımı
Ahır	11	6.88	3811	13.63
Akaryakıt	3	1.88	486	1.74
İstasyonu				
Cami	1	0.62	276	0.99
Depo	21	13.13	5011	17.92
Düğün Salonu	2	1.25	507	1.81
Halı Saha	1	0.62	1170	4.18
Kapalı Garaj	1	0.62	56	0.2
Konut	94	58.75	13360	47.78
Küçük Üretim	1	0.62	476	1.7
Müştemilat	19	11.88	1714	6.13
Restoran	5	3.13	1040	3.72
Trafo	1	0.62	54	0.19
Toplam	160	100	27961	100



Şekil 8. Mevcut arazi kullanım durumu.

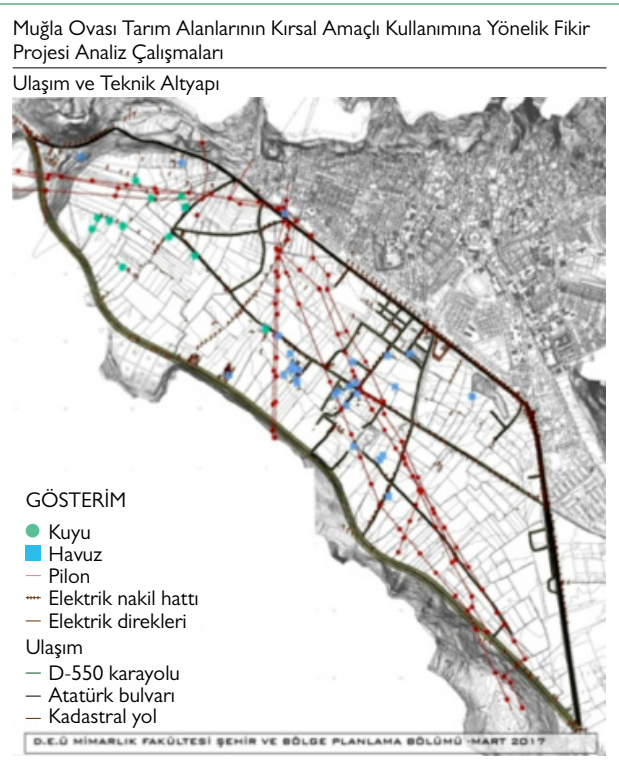
Muğla Ovası'nda bulunan yapıların yapı malzemesi durumu incelendiğinde; ovada çok çeşitli malzeme kullanımı olduğu görülmektedir. En fazla kullanılan malzemeler ise beton, yığma taş ve yığma+briket olarak karşımıza çıkmaktadır.

Muğla Ovası'nda bulunan yapıların geleneksel yapı durumu incelendiğinde; ovada yapılaşmanın olduğu tespit edilen parsellerden sadece 14'ünde geleneksel olarak nitelendirilebilecek, artık yapı üretimi olarak örneğini göremediğimiz nitelikte yapılaşmanın mevcut olduğu görülmüştür. Geleneksel olmayan yapı adedi 130 (%81.25), geleneksel yapı adedi ise 30 (%18.75)'dur. Ova içerisinde, 60'ı ruhsatlı olmak üzere 105 adet parselde yapılaşma gerçekleşmiş durumdadır. Diğer parsellerde hiçbir şekilde yapılaşma yoktur. Geleneksel yapıların çiftçi barınağı niteliğinde olduğu ve tarım parselini bölmeyecek biçimde konumlandığı; buna karşın yeni yapıların çiftçi barınağı niteliğinde olmayıp doğrudan konut kullanımı işlevine hizmet ettiği saptanmıştır.

Tarımsal Üretime Yönelik Analizler

Bölge sakinleri tarafından Muğla Ovası'nda daha önce tütün tarımının yaygın olarak yapıldığı bildirilmiştir. Günümüzde ise alanda tespit edilen kültür bitkileri; buğday ve buğdaygil ekili alanlardır. Alanda sebze yetiştiriciliğinin düşük oranda var olduğu tespit edilmiştir. En yoğun olarak belirlenen ağaçlar ise ceviz, badem, incir, zeytin ve karışık meyveliklerdir.

Ovadaki parsellerin (tarım işletmelerinin) büyüklüklerine göre



Şekil 9. Ulaşım ve teknik altyapı.

dağılımı incelendiğinde; küçük ve orta büyüklükteki parsellerin yoğun olduğu görülmektedir. 199 dekarın üzerinde tarım işletmesi bulunmamaktadır (Tablo 2 ve Şekil 10).

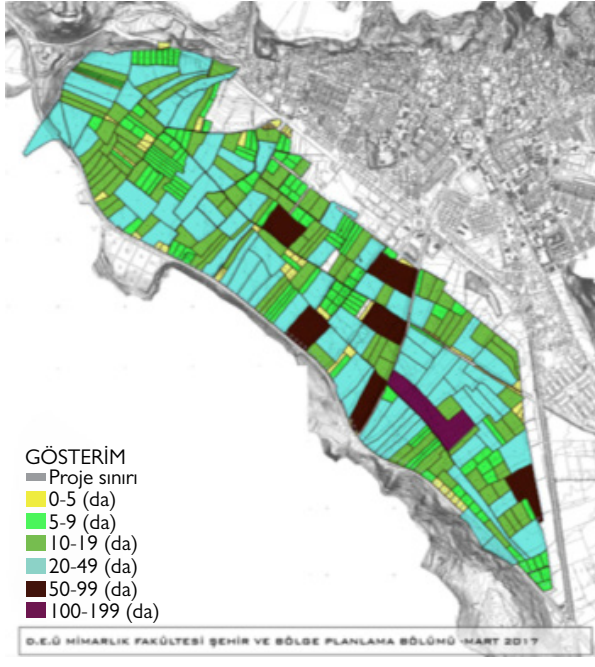
Ovada bitkisel üretim durumu incelendiğinde; üretim yapılmayan parsellerin 53 adet ve toplam alanın %7'sini oluşturduğu tespit edilmiştir. Yaklaşık 34 hektarı oluşturan bu alan mutlak tarım alanlarının kullanılmaması adına önemli bir büyüklüktür. Ovada hem ekili, hem dikili parseller de bulunmaktadır (Şekil 11). Bu parsellerin yüzde dağılımı Tablo 3'te görülmektedir.

Tablo 2. Muğla ovası'ndaki parsellerin büyüklüklerine göre dağılımı

Parsel Aralığı (da)	Parsel Sayısı		Parsel Büyüklüğü	
	Adet	% Dağılımı	Alan (m ²)	% Dağılımı
0-5	56	16.18	151323	3.12
5-9	119	34.39	756015	15.6
10-19	92	26.59	1309852	27.01
20-49	72	20.81	2181780	45
50-99	6	1.73	339938	7.01
100-199	1	0.29	109374	2.26
Toplam	346	100	4848282	100

Muğla Ovası Tarım Alanlarının Kırsal Amaçlı Kullanımına Yönelik Fikir Projesi Analiz Çalışmaları

Parsel Büyüklükleri



Şekil 10. Parsel büyüklükleri.

Ovada hayvansal üretim durumu incelendiğinde; 13 parselde (tarım işletmesinde) (toplam alanın %3.76'sında) hayvancılık yapıldığı, 333 parselde (tarım işletmesinde) (toplam alanın %96.24'ünde) ise hayvancılık yapılmadığı tespit edilmiştir (Şekil 11).

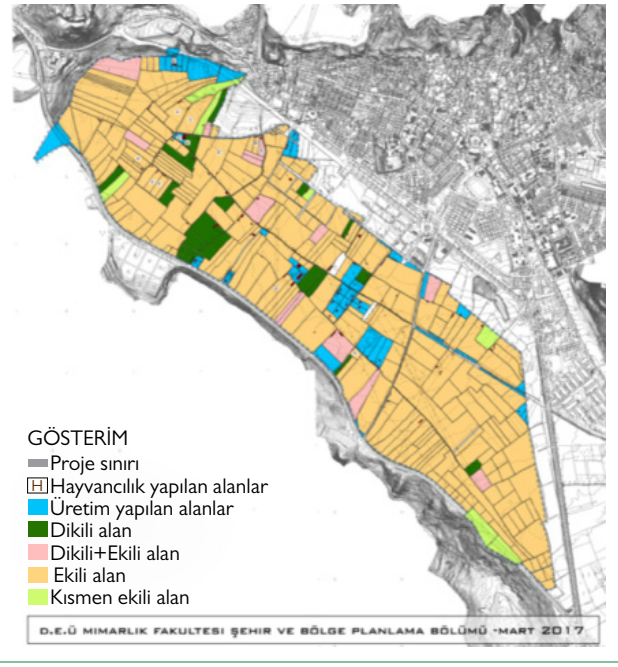
Yapılan analizler sonucunda; ova topraklarının mutlak tarım sınıfında olduğu ve ıslah ve sulü tarım çalışmaları ve uygun

Tablo 3. Muğla Ovası'nda Bitkisel Üretim Durumu

Üretim Durumu	Parsel Sayısı		Parsel Alanı	
	Sayı	% Dağılımı	Alan (m ²)	% Dağılımı
Üretim Olmayan Parseller	53	15.32	339712	7
Dikili Parseller	24	6.93	226226	4.67
Dikili+Ekili parseller	14	4.04	225858	4.66
Ekili Parseller	248	71.68	3918480	80.82
Kısmen Ekili Parseller	7	2.02	138006	2.85
Toplam	346	100	4848282	100

Muğla Ovası Tarım Alanlarının Kırsal Amaçlı Kullanımına Yönelik Fikir Projesi Analiz Çalışmaları

Üretim Durumu



Şekil 11. Üretim durumu.

ürün deseni belirlenmesi ile verimliliğin artırılabilceği, halihazırda tarım ve hayvancılık etkinliklerinin sürdürülmekte olduğu, ciddi bir kentleşme baskısı altında olan ovanın nitelikli ÖPA olarak belirlenmesinin bu amaçla gerçekleştiği, ovada geleneksel tarımsal amaçlı yapı ve çiftçi barınaklarının bulunduğu ancak bunların korunmasına yönelik çalışmalar olmadığı, ova içerisinde yeni inşa edilen ve tarım dışı kullanım getiren konut ve üretim yapılarının bir tehdit unsuru olduğu, alanda mahreç almayan kadastral parsellerin bulunduğu bu alanlara ilişkin ulaşım sorunlarının giderilmesi gerektiği ve konumu dolayısıyla kentsel alanla bütünleşik yapısının kentliler için bir doğal dinlenme alanı potansiyeli sunmakta olduğu anlaşılmıştır. Bu tespitler çerçevesinde ovanın tarımsal niteliğinin korunması için geliştirilen stratejik kararlar izleyen bölümde aktarılmaktadır.

Muğla Ovası'nda Tarımsal Kullanım Odaklı Geliştirilen Stratejik Kararlar

Gerçekleştirilen analiz çalışmaları, ova topraklarının ıslah ile verimliliğin artırılabilceği 1., 2. ve 3. derece mutlak tarım arazilerinden oluştuğunu ve ovada halihazırda tarımsal üretim faaliyetinin gerçekleşmekte olduğunu ortaya koymuştur. Tarım toprakları binlerce yıllık doğal süreçler sonucunda oluşan ve kaybedilmesi halinde geri kazanılması mümkün olmayan alanlardır. Buna karşın, sermaye birikim süreçleri ve gayrimenkul sektörünün tarım alanları ve tarımsal üretim üzerinde yarattığı yoğun baskılar nedeniyle günümüzde tarım alanlarının korunması; gıda güvenliği, doğal çevrenin korunması, toprak kaybının

önlenmesi vb. açılardan dünya genelinde önemli bir sorun haline gelmiş durumdadır. Ülkemiz pratiğinde de tarım alanlarının kentleşme ve sanayileşme baskısı altında tarım dışı amaçlarla kullanıma açılarak yitirilmekte olduğu görülmektedir. Günümüzde geline nokta, tarım topraklarının kaybının önlenmesi ve sağlıklı bir tarımsal üretim sürekliliğinin sağlanması ülkesel önceliğimiz olmak durumundadır. Bu kapsamda, mutlak tarım alanlarından oluşan Muğla Ovası için geliştirilecek olan projelerin başlıca hedefinin de tarım topraklarının korunması ve tarımsal üretimin sürekliliğinin sağlanması olması gerektiği açıktır.

Muğla Ovası'nın bir mutlak tarım alanı olmasına karşın, kentin Cumhuriyet Dönemi'nden bu yana özellikle yamaç bölgelerden ova doğru gelişme eğiliminde olduğu ve kentsel rant talebinin ova üzerinde ciddi bir baskı yarattığı gözlenmektedir. Bu baskının azaltılması amacıyla, sıçramalı büyüme stratejisinin uygulanmaya çalışıldığı görülmektedir. Bu strateji ile kentin ova doğru gelişme eğilimine karşı bir direnç oluşturulmak istenmektedir. Buna rağmen kentin büyüme baskısı ova toprakları üzerinde tehdit oluşturmayı sürdürmektedir. Ovanın kuzey ve doğusunda yaşanan yapılaşma süreçleri, bu baskının tarım topraklarının yitirilmesi ile sonuçlanmış en güncel örneğini oluşturmaktadır. Bunun yanı sıra son dönemde tarım alanlarında %5 yapılaşma izni koşulu ile gerçekleştiği görülen konut yapılaşmalarının da ovadaki tarımsal üretim ve tarımsal peyzaj açısından içeriden bir tehdit oluşturduğu anlaşılmaktadır. Bu sebeplerle, ovadaki tarım topraklarının korunmasının sağlanabilmesi, öncelikle ovada tarımsal üretimin desteklenmesi yoluyla konut talebinin kırılmasına ve ova üzerindeki kentleşme baskının azaltılmasına yönelik önerilerin geliştirilmesine bağlı olmaktadır.

Muğla Ovası'nda yapılan inceleme ve araştırmalar sonucunda; ovanın tarım topraklarının korunması ve tarımsal üretimin devamlılığının sağlanabilmesinin, öncelikle 5488 Sayılı Tarım Kanunu'nun 5. Maddesi'nde de belirtilen; tarımsal üretim ve kalkınmada bütüncül yaklaşım, örgütlülük ve kurumsallaşma, sürdürülebilirlik, insan sağlığı ve çevreye duyarlılık ve katılımcılık ilkelerinin benimsenmesi yolu ile başarılabileceği öngörülmüştür. Muğla Ovası tarım topraklarının korunması ve tarımsal üretimin sürdürülebilirliğinin sağlanması temel hedefi çerçevesinde önerilecek stratejilerin belirlenmesinde bu ilkeler yol gösterici nitelik taşımıştır. Belirlenen hedef ve ilkeler çerçevesinde geliştirilen temel kararlar;

1. Tarım topraklarının korunması, ıslahı ve tarımsal verimliliğin artırılmasına yönelik stratejiler geliştirilmesi,
2. Tarım topraklarının ve tarımsal üretimin korunmasını destekleyecek kooperatif organizasyonunun oluşturulması,
3. Ova üzerindeki kentleşme ve rant baskısının azaltılması,
4. Kentlinin alanın doğal ve tarımsal peyzajı ile bütünleştirilmesi yönünde stratejiler geliştirilmesi olarak belirlenmiştir.

Bu kararların uygulanmasına yönelik stratejilerin oluşturulması sürecinde öncelikle tarımda verimliliğin artırılması ve ova üzerindeki baskıların azaltılarak kent-kır arasında sağlıklı bir

geçiş dengesinin kurulması yönünde önlem ve önerilerin neler olabileceği araştırılmıştır.

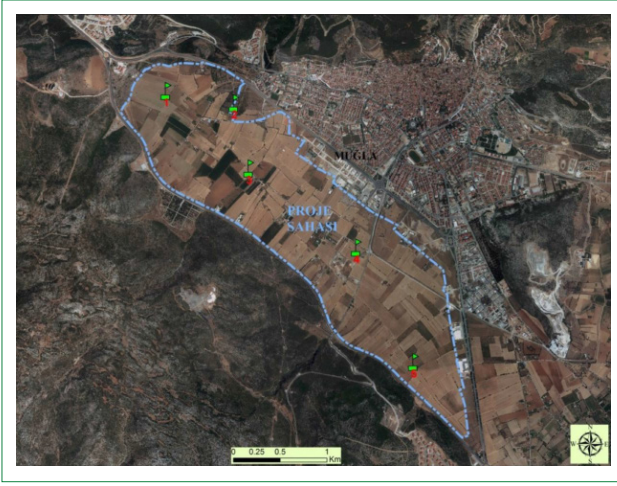
Araştırmalar sonucunda, ovadaki kentleşme baskısının tampon bölgeler oluşturularak hafifletilmesi yönünde bir önlemsel strateji geliştirilmesi öngörülmüştür. Bu tampon bölgelerin içereceği fonksiyonların alanın doğal, tarımsal ve tarihsel niteliğinin sürdürülerek, kentliyle bütünleştirilmesini sağlayıcı olmasının, tarım alanlarının korunmasını destekleyeceği düşünülmüştür. Bu bağlamda, önerilen tampon bölgelerde kent ve tarımın ve kentliyle tarımsal ve doğal peyzajın bütünleştirilmesi için literatürde "kentsel tarım" başlığı çerçevesinde ele alınan yaklaşımların geliştirilmesi benimsenmiştir. Böylelikle kentleşme baskısının, tarım alanlarının amaç dışı kullanılması engellenerek, kentliyi alanla bütünleştiren etkinlikler ile azaltılması planlanmıştır. Bu kapsamda belirlenen ana kararlar çerçevesinde geliştirilen stratejileri dört bölüm altında incelemek olanaklıdır:

Strateji 1: Tarım Alanlarının Korunması ve Kullanılmasına İlişkin Öneriler Geliştirilmesi

Tarımsal üretimde verimliliğin artmasına yönelik önerilerin geliştirilmesi, tarım topraklarının korunmasını destekleyici bir strateji olarak benimsenmiştir. Bu amaçla gerçekleştirilen toprak analizleri doğrultusunda alanda verimliliğin artırılmasına yönelik; toprak ıslahı, sulu tarıma geçiş ve uygun ürün deseni önerileri geliştirilmiştir. Ziraî analizler; ovanın tarım topraklarının kireçli yapısının yıkama ile ıslah edilmesinin verimliliği arttıracak olduğunu göstermektedir. Bu bağlamda toprak ıslah çalışmasının gerçekleştirilmesi ve alandaki mevcut dere yataklarının değerlendirilerek sulu tarım uygulamalarına geçilmesi verimliliği arttıracak başlıca stratejiler olarak önerilmiştir.

Toprak analizleri sonucunda; ova topraklarının farklı yapıda alt bölgelerden oluştuğu tespit edilmiş (Şekil 12) ve bu bölgelerin niteliklerine uygun ürün deseni önerileri geliştirilmiştir. Bu öneriler; tarım topraklarının ıslah edilmesi ve sulu tarıma geçilmesi durumu ve kuru tarım etkinliklerinin sürdürülmesi durumlarına ilişkin olarak iki ayrı önerinin sunulması biçiminde gerçekleştirilmiştir.

Düden Bölgesi: Ovanın kuzeydoğusunda önemli bir doğal elamanı olan düdenin yer almakta olduğu ve bu bölgede yağışlı dönemlerde göllenmenin görüldüğü anlaşılmıştır. Bu sebeple düden bölgesi için öncelikle yer altı ve yer üstü suyu dengeleri açısından önem taşıyan düden doğal elemanının korunması kararı getirilmiştir. Bölgede göllenmeyi önlemeye yönelik drenaj ve alt yapı çalışmalarının yapılması önerilmiştir. Düden bölgesinde; sulu tarım etkinliğine geçilmesi durumunda ekilebilecek bahçe ve sebze bitkileri; armut, soğan, biber, patlıcan, bakla, lahana grubu, yaprağı yenen sebzeler, karnabahar olarak, tarla bitkileri ise; arpa, buğday, çavdar, yulaf, anason, kekik, fiğ, tütün olarak belirlenmiştir. Kuru tarım etkinliklerinin sürmesi



Şekil 12. Muğla Ovası'nda toprak özelliklerine göre toprak serileri.

durumunda ise; arpa, buğday, çavdar, kimyon, nohut, fiğ, tütün ekilmesi ile verimliliğin artacağı öngörülmüştür.

Sülüklü Bölgesi: Bir diğer alt bölge olan Sülüklü Bölgesinde; sulu tarım etkinliğine geçilmesi durumunda önerilen bahçe ve sebze bitkileri; armut, bağ, badem, erik, zeytin, altıntop, karnabahar olarak belirlenmiş, tarla bitkileri ise; arpa, buğday, kekik, tütün, korunga olarak önerilmiştir. Bu bölgede kuru tarım etkinliklerinin sürmesi durumunda ekilmesi gereken ürünler ise; arpa, buğday, korunga ve tütün olmuştur.

Muslihittin Bölgesi: Muslihittin Bölgesi için, sulu tarım etkinliğine geçilmesi durumunda önerilen bahçe ve sebze bitkileri; bağ, badem, erik (anaç seçilmeli), vişne, zeytin, altıntop, domates, biber, patlıcan, bakla, soğan, kuşkonmaz, lahana grubu, yaprağı yenen sebzeler ıspanak, pırasa olarak belirlenmiş, tarla bitkileri ise; arpa, buğday, çavdar, yulaf, anason, susam, ayçiçeği, mısır, mercimek, nohut, tütün, kekik, yonca, fiğ, kolza, korunga olmuştur. Bölgede kuru tarım yapılmasının sürdürülmesi durumunda da; arpa, buğday, kekik ekilmesi önerilmiştir.

Emirbeyazıt Bölgesi: Emirbeyazıt bölgesi için sulu tarım etkinliğine geçilmesi olasılığında; bahçe ve sebze bitkileri olarak; bağ, badem, ceviz, vişne, zeytin anaç (anaç seçilmeli), altıntop, domates, biber, patlıcan, soğan, havuç, bakla, lahana grubu, yaprağı yenen sebzeler, ıspanak, pırasa, kuşkonmaz belirlenmiştir. Tarla bitkileri olarak da; anason, susam, ayçiçeği, arpa, buğday, yulaf, mısır, mercimek, nohut, tütün, kekik, şeker pancarı, yonca, kolza, korunga önerilmiştir. Bu alt bölgede kuru tarım etkinliğinin devam etmesi durumunda; arpa, buğday, çavdar, ayçiçeği, nohut, korunga ekilmesi tavsiye edilmiştir.

Strateji 2: Muğla Ovası Tarımsal İşletmeciler Birliği Tarımsal Kalkınma Kooperatifi'nin Kurulması:

Ovanın tarımsal niteliğinin sürdürülmesi ve ovadan elde edilen tarımsal gelirin artmasını sağlayacak stratejilerin yaşama geçi-

rilebilmesi için Muğla Ovası Tarımsal Kalkınma Kooperatifi'nin oluşturulması gerekli görülmüştür. Muğla İli kapsamında tarımsal amaçlı pek çok kooperatif olmakla birlikte, kentsel tarım ve Ar-Ge araştırmalarını yürütecek nitelikte ve Muğla Merkez'le doğrudan mekânsal ilişki kuracak nitelikte olmadıkları için yeni bir kooperatif yapılması önerilmiştir. Bu kooperatif örgütlenmesinde Muğla Büyükşehir Belediyesi'nin öncü ve bizzat kooperatifin ortağı durumunda olması ve projelerin yaşama geçirilebilmesi konusunda mülkiyet sahiplerini organize edeceği düşünülmüştür. Nitelikli tarımsal üretime destek sağlamak amacıyla pek çok yerel yönetimin bu çeşitli örgütlenmelere önderlik ettiği Türkiye ve dünya örneklerinin incelenmesi sonucunda görülmektedir. Muğla Büyükşehir Belediyesi'nin de Muğla genelinde tarım alanlarının korunması ve tarımsal üretimden elde edilen gelirin artması, geleneksel üretim tekniklerinin yaşatılması, çiftçilerin eğitilmesi gibi pek çok konuda destek sağladığı bilinmektedir. Bu mevcut eğilim ve deneyimi çerçevesinde Muğla Büyükşehir Belediyesi'nin, ovanın tarımsal üretiminin desteklenmesi amacıyla bir kooperatif oluşturulması için önderlik etme görevini ilk aşamada üstlenmesi önerilmiştir. Belediyenin öncülük ettiği kooperatife güvenin ve gerekli katılımın daha fazla sağlanacağı öngörüsüyle yeni kurulacak kooperatifin; a) Muğla Ovası'nda kentsel tarım uygulamalarının organizasyonunu gerçekleştirecek, b) ovada tarımsal üretimin verimliliğini arttıracak olan sulama vb. teknik altyapı gereksinimlerinin karşılanması konusunda çalışmalar yürütecek, c) ova için uygun olan ürün desenini belirleme, çiftçi eğitimi, Ar-Ge çalışmaları, geleneksel üretim biçimlerinin yaşatılmasına yönelik atölye çalışmaları, ürünleri kentli ile buluşturacak pazar ve sergi alanlarının oluşturulması, gerekli depolama sistemlerinin kurulması, ürünlerin pazarlanmasının sağlanması gibi konularda proje alanı içerisindeki tarımsal üreticileri organize edecek ve d) "sağlıklı ve güvenli gıda üretimi" için gerekli çalışmaları ve araştırmaları yapacak ve çiftçileri bu yönde bilgilendirecek ve destekleyecek bir yapıda olması önerilmiştir.

Strateji 3: Kentleşme ve Rant Baskısının Azaltılmasına Yönelik Öneriler

Günümüzde gelinen noktada ovadaki yapılaşma baskısının özellikle ova tarım topraklarının hemen çeperindeki 3 bölgede yoğunlaştığı görülmektedir (Şekil 13).

Şekil 13'te yapılaşma baskısının olduğu 1. Bölge olarak gösterilen bölge, kent merkezinin güneye doğru gelişim gösterme talebi sonucunda, ovanın kuzeydoğusunda yapılaşmaya açılmış olan alandır. Bu bölgenin 1/5000 Ölçekli Nazım İmar Planı'nda konut dışı kentsel çalışma alanı olarak belirlenerek imara açıldığı ve bugün büyük ölçüde yapılaşmasını tamamlamış olduğu görülmektedir.

Öncelikle baskı altında bulunan bir diğer bölge Şekil 13'te 2. Bölge olarak gösterilen, ovanın doğusunda yer alan bölgedir. Bu bölge, çeperinden geçen Marmaris-Fethiye Karayolu aksı-

nın çevresinde geliştirilen ticaret ve turizm yapılarından dolayı baskı altındadır. Günümüz ova toprakları sınırı ile Marmaris Fethiye Karayolu arasında kalan bu bölgede de yapılaşmanın büyük ölçüde tamamlanmış olduğu görülmektedir.

Muğla kenti yeni otopark alanı, ovanın güneyinde D-550 karayolunun üzerinde yer seçmiştir ve otoparkın inşaat çalışmalarına başlanmış durumdadır. Ovanın hemen kuzeyinde konumlanmış olan eski otoparkın yerine ise Muğla Büyükşehir Belediyesi Hizmet Binası'nın inşa edilmesi planlanmaktadır. Yeni otopark alanı ile ovanın güney bölgesinde yer alan tamamlanmış 1. Etap ve inşaat halindeki 2. Etap TOKİ konut alanlarının Muğla yerleşim merkezi ile bağlantısını sağlayan ulaşım aksı mevcutta kuzey-güney doğrultusunda olmak üzere proje alanının içerisinde geçmektedir. Aksın genişliğinin 1/5000 Ölçekli Nazım İmar Planı'nda 40 metreye çıkarılmış olduğu görülmektedir. Yeni otoparkın faaliyete geçmesi ve TOKİ 2. Etap konutlarının da tamamlanması durumunda bu genişlemesi öngörülen aksın çevresinin ciddi bir yapılaşma baskısı altında kalacağı öngörülebilir durumdadır. Bu bağlamda bu aksın çevresi, öncelikle yapılaşma baskısı altında bulunan bir diğer bölge olarak belirlenmiştir.

Söz konusu bölgelerde oluşan baskının giderilmesi amacıyla tampon alanların oluşturulması bir strateji olarak benimsenmiştir. Tampon bölgeler dışındaki tüm alanın tarımsal niteliği korunacak alan olarak ele alınması öngörülmüş, yine tampon alanlarda da tarımsal faaliyetin sürmesine yönelik önerilerin



Şekil 13. Öncelikli yapılaşma baskısı altındaki bölgeler.

geliştirilmesi planlanmıştır. Aynı zamanda, tampon alanların konum ve nitelikleri itibarıyla kent-kır geçişini ve kentlinin alan ile bütünleşmesini sağlayacak nitelikte fonksiyonlara sahip olmalarının, baskıyı azaltacak bir faktör olacağı düşünülmüştür. Bu kapsamda belirlenen tampon bölgeler ve içereceği fonksiyonlar şu şekilde açıklanabilmektedir:

1. Bölge Tampon Alanı: Kentsel Tarım Alanı

Kentsel tarım alanı olarak adlandırılan bu tampon alan, kentin güneybatı yönüne doğru gelişme eğiliminin ova üzerinde kurduğu yapılaşma baskısını (1.Bölge, Şekil 13) engellemek amacıyla önerilmiştir. Bu bölgede, Muğla Ovası tarım kooperatif merkezi ve buna bağlı çiftçi tarım eğitim merkezleri, her yaş grubu ve engelliler için özel tasarlanmış hobi bahçeleri, 7-18 yaş çocuk eğitim hobi bahçeleri, rekreasyon alanı, sürekli sergi ve pazar alanı kullanımları yer alacaktır. Bu alan kentsel yerleşim alanı ile tarım toprakları arasında kentlinin aktif olarak kullandığı bir geçiş bölgesi niteliği taşıyacaktır.

1. Tampon Bölgede yer alması önerilen Muğla Ovası Kentsel Tarım Bölgesi'nde yaklaşık olarak 29 ha. büyüklüğündeki hobi bahçeleri ile, toprak ve tarımsal etkinlikler ile uğraşmayı özleyen kentlilerin bu yöndeki taleplerini karşılayabilecek tarımsal aktivite alanları önerilmiştir (Şekil 14, Şekil 15, Şekil 16, Şekil 17). Bu alanda engelli bireylerin de toprakla uğraşmasına olanak veren düzenlemelerin gerçekleştirilmesi ve bölgenin engelsiz ulaşılabilen, engellilere toprak ve tarım ile ilgilenme olanakları sunan bir alan olarak da tasarlanması önerilmiştir. Bunun yanı sıra hobi bahçeleri alanının yaklaşık 4 ha.lık merkezi bir bölümünde özellikle 2-6 yaş grubundaki küçük çocuklu ailelerin çocuklarıyla birlikte toprakla uğraşabilecekleri, tarım yapabilecekleri "Çocuk ve Toprak" konseptli, diğer hobi bahçesi parsellerinden büyüklük ve ortak gereksinimler bağlamında farklılaşan tasarımıyla öne çıkan özel bir alan düşünülmüştür. (Şekil 16, Şekil 17). Bu öneri günümüz çocuklarının toprakla temasının çok kısıtlı olduğu kentlerde doğaya ve toprağa yabancılaşarak büyüdükleri, buna karşın doğal bir varlık olan insanın gelişim sürecinde doğa ile toprakla temasının kurulmasının önemli bir gereksinim olduğu görüşü çerçevesinde ortaya çıkmıştır. Çocuk ve tarım temalı alanların, küçük çocukların yaratıcılıklarının gelişimine olumlu katkılarda bulunacağı, çocuk ve aile ilişkisini güçlendirme konusunda da destekleyici olacağı öngörülmüştür. Önerilen "küçük çocuk ve çocuklu aileler toprak-tarım etkinlik alanları" Muğla'nın ilçelerinden ve diğer komşu kentlerden de günübirlik ziyaretçiler için bir çekim noktası oluşturacaktır.

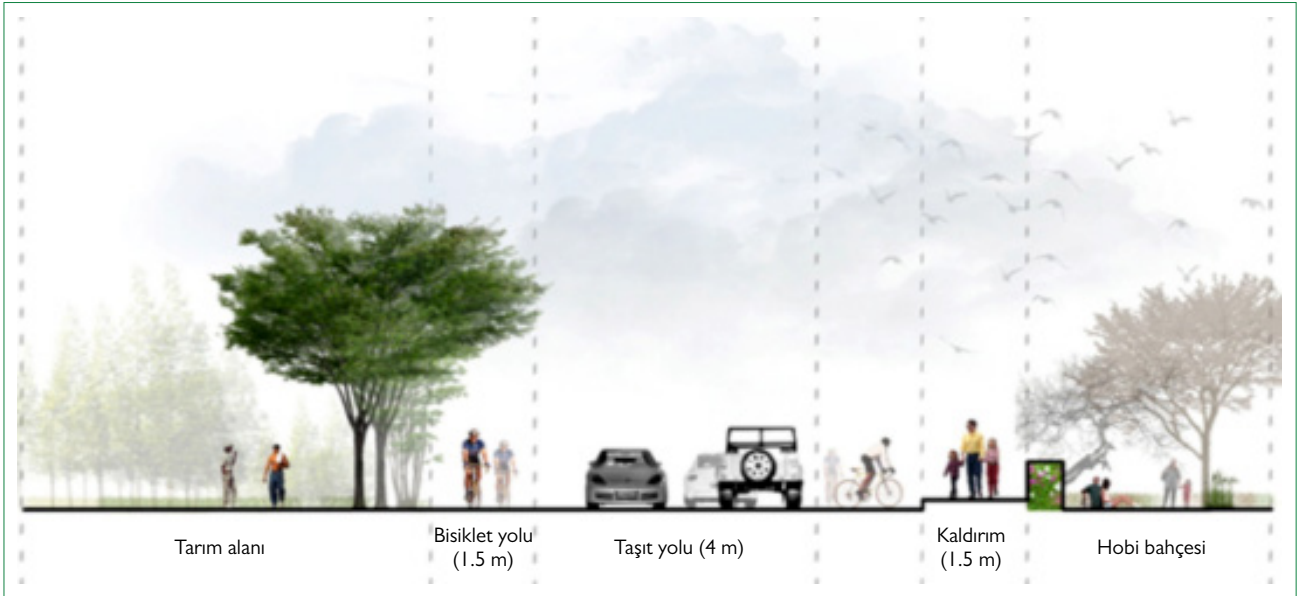
Kentsel tarım tampon bölgesinin amaçlar çerçevesinde düzenlenmesi ve işletilmesi işinin önerilen kooperatif yapılması tarafından organize edilmesi öngörülmüştür. Kooperatif örgütlenmesi; tampon bölgeler içerisinde yer alan dinlenim, eğitim ve araştırma alanlarını mülkiyet sahiplerinden yıllık icar



Şekil 14. Hobi bahçesine ait detay çözümler.

sistemi çerçevesinde kiralayıp, gerekli düzenlemeleri yaparak işletecek ve işletme gelirlerinin kooperatif geliri olarak dağıtımları gerçekleştirilebilecektir. Bu gelirler ovada verimliliğin yükseltilmesini destekleyecek AR-GE çalışmalarında kullanılabilir.

Kentsel tarım alanında yer alması önerilen etkinlik alanları Şekil 17'de gösterildiği gibi batıdan doğuya doğru şu şekilde sıralanabilir:



Şekil 15. Hobi bahçesine yol kesiti çözümü.

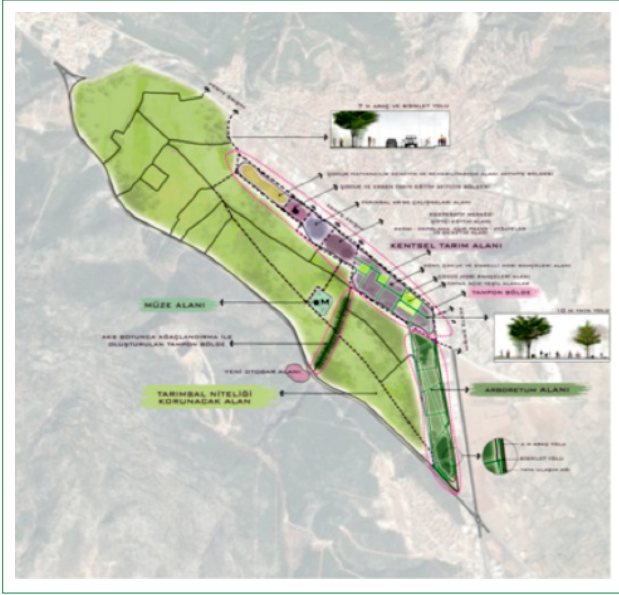
- Çocuk, hayvancılık, deneyim ve rehabilitasyon alanı aktivite bölgesi,
- Milli Eğitim Bakanlığı ve TÜBİTAK destekli çocuk ve ergen tarım eğitim aktivite bölgesi,
- Tarımsal Ar-Ge çalışmaları alanı (Toprak kirliliği, gübre ve ilaç kullanımı, sağlıklı gıda üretimi konusunda Ar-Ge çalışmaları ve bu konularda toplumsal bilinçlendirme projeleri)
- Çiftçi eğitim alanı: Kooperatif merkezi, depolama, sergi, açık pazar, atölyeler ve deneyim alanı,
- Kent, çocuk ve engelliler için kent hobi bahçeleri alanı.

2. Bölge Tampon Alanı: Arboretum Alanı

Arboretum alanı, proje alanının doğusunda kalan ve yapılaşma baskısı altında olan 3. Bölge için tampon oluşturması amacıyla önerilmiştir. Bu bölgede yer alan ticaret merkezlerinin kentli tarafından etkin olarak kullanılmakta olduğu gözlenmiştir. Arboretum alanı bu ticaret bölgesinin hemen çevresinde, bu bölge ile bütünleşen, ancak yapılaşmanın ovaya doğru ilerlemesini engelleyen bir rekreasyon alanı olarak düşünülmüştür. Arboretum alanı aynı zamanda Muğla'da yetişen ağaç ve bitki örtüsünü tanıtan bir dinlenme alanı olabilecektir (Şekil 18).

3. Bölge Tampon Alanı: Ağaçlandırma ve Peyzaj Düzenleme Alanı

Bu alan, hem gelişen ulaşım akslarının yaratacağı yapılaşma baskını engellemek üzere hem de taşıt yolundan kaynaklı çevre kirliliğinin hafifletilmesi amacıyla önerilmiştir. Aks boyunca, ekolojik olarak çevre ile bağlantısının kurulması ve yeşil yol özelliği taşıması düşünülerek hem iğne yapraklı yaz kış yeşil olacak bitki türleri hem de yaprak döken ağaç ve çalılara yer verilmesi önerilmiştir. Bunlar dikkate alınarak ovanın merkez aksından geçirecek geniş yol kenarına dikilecek bitkisel materyalin; cupressus sempervirens (servi), acer pseudoplatanus



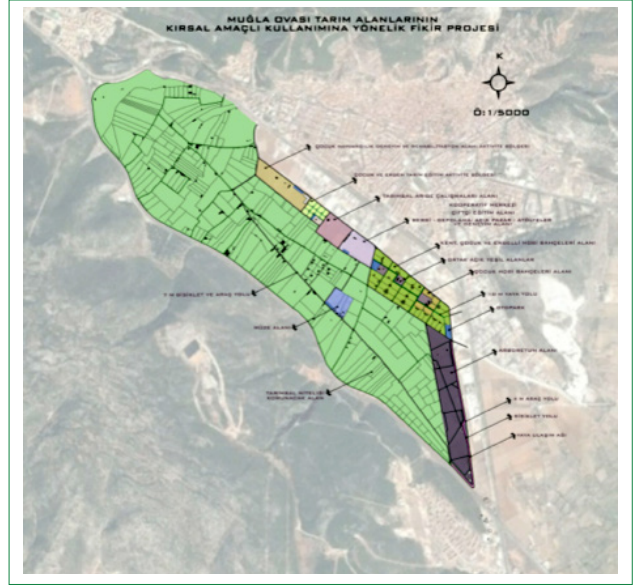
Şekil 16. 1/10.000 Ölçekli öneriler paftası.

(akça ağaç), acer negundo (dişbudak yapraklı akça ağaç), sophorajaponica (zofora), ligustrumjaponica (japon kurtbağrı), neriumodeander (zakkum), fraxinusornus (dişbudak), berberisthunbergi (karamih), cercissiliquastrum (erguvan)'dan oluşması öngörülmüştür. Seçilen türler, Muğla Ovası'nda iyi gelişim olanağı göstereceği düşünülerek belirlenmiştir.

Tampon bölgelerin öncelikle kamuya dinlenme olanağı sunan, tarımsal işletme ve araştırma bölgeleri olarak tasarlanması



Şekil 18. Arboretum alanının vaziyet planından bir bölüm, detay çözümler.



Şekil 17. 1/5.000 Ölçekli öneriler paftası.

önerilmiştir. Bu bağlamda söz konusu bölgelerde yapılaşmanın düşük yoğunluklu tutulması ve plansız alanlarda Gıda Tarım ve Hayvancılık Bakanlığı'nın izni ile tarım parselleri için verilen toplam %5 oranında yapılaşma koşulunu aşmaması önerilmektedir. Bu bağlamda, yeşil bir sosyal çevrenin oluşturulması amaçlanan tampon bölgede yapılaşmalarda; alana hizmet verecek eğitim, tarımsal depolama ve servis mekanı olarak değerlendirilebilecek mekanlar haricinde ve tek kat üzerinde hiçbir yapılaşmaya izin verilmemesi, yapılarda taşıyıcı sistem olarak taş yığma sistem, hafif çelik sistem ve ahşap karkas sistem haricinde sistem tercih edilmemesi ve bununla birlikte bu bölgeler içerisinde yer alan mevcut geleneksel yapıların onarılarak yaşatılması ve kullanılmasının sağlanması önerilmiştir.

Strateji 4. Kentlinin Alanın Doğal Peyzajı ile Bütünleştirilmesi

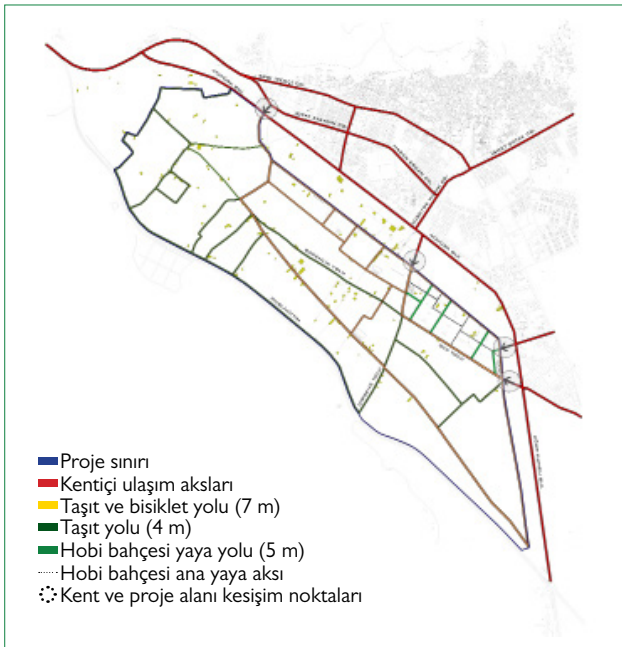
Bu strateji esasen ova üzerindeki baskının giderilmesine yönelik olarak önerilen tampon bölgeler stratejisi ile ilişkili ve tamamlayıcı niteliktedir. Muğla Ovası'nı konumu ve peyzaj niteliği dolayısıyla kentsel bütünlük içerisinde bir doğal avantaj olarak görmek olanaklıdır. Ova, tarımsal ve doğal peyzajının yanı sıra kentsel bölgeden rahat yaya ve bisiklet erişimine sahip olması nedeniyle bir doğal dinlenme alanı olarak da değerlendirilebilir.

Tampon bölge olarak belirlenen kentsel tarım alanlarının hemen çeperinde yer alan mevcut otogar alanından boşalacak araziye Muğla Büyükşehir Belediyesi yeni binasının inşa edileceği bilinmektedir. Yine adliyenin ve diğer bir çok resmi kurumun da bu çevrede yer almasının Muğla merkezi iş alanlarının güney yönünde gelişmesini destekleyeceği düşünülmektedir.

Bu doğrultuda ovanın çeperinde yakın gelecekte kamu ve hizmet sektörünün daha yoğun olarak yer seçeceği beklenmektedir. Tampon bölgelerin yakın gelecekte alan üzerine artması beklenen baskıyı durdurma özelliğinin, bu bölge ve yakın çevresinde yaşayan ve çalışanlara sunulacak alternatif etkinlik ve dinlenme olanaklarının yaratılması yoluyla desteklenebileceği düşünülmüştür. Bu kapsamda ovanın kentli ile bütünleştirilmesini sağlamak üzere geliştirilen diğer stratejiler şunlar olmuştur:

Yaya ve Bisiklet Yolları Önerisi: Muğla Ovası içerisinde diğer bölgeleri bütünlenebilecek nitelikte yaya ve bisiklet akslarının oluşturulması önerilmiştir (Şekil 19, Şekil 20). Önerilen yaya ve bisiklet güzergahlarının genişliği 7 metre olarak belirlenmiş ve doku özelliklerine uygun ağaçlandırma çalışmaları ile yaz mevsiminde de kullanımı sağlayacak nitelikte yol ağaçlandırmasının gerçekleştirilmesi ile ana aksın tanımlanması düşünülmüştür. Aks için belirlenen bitkiler; Lagerstromia japonica (Oya ağacı), Catalpa bignonioides (Katalpa), Koelreuteria paniculara (Güvey kandili), Hibiscus syriacus (Ağaç hatmi), Forsythia intermedia (Altın çanak), Photinia japonica (Alev ağacı), Nerium oleander (Zakkum), Buddleia davidii (Kelebek çalısı) olmuştur.

Bu aksın aynı zamanda proje kapsamında tarım alanları ile kentsel alan arasında tampon bölgeler olarak belirlenen; Arboretum Alanı, Kentsel Tarım Bölgesi Kent Bahçeleri Alanı, Kooperatif Bölgesi Merkezi Sergi, Depolama, Geleneksel Üretim-Tadım ve Satış Birimleri, Tarım Eğitim ve Ar-Ge Alanı, Çocuk ve Genç Tarım Eğitim Alanları, Çocuk Tarımsal ve Hayvancılık Aktiviteleri ve Rehabilitasyon Alanı ile Tarım ve Tarım



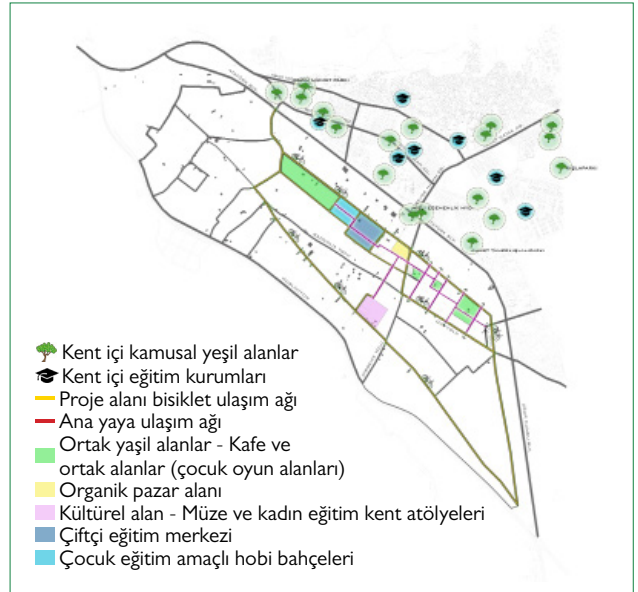
Şekil 19. Ulaşım aksları.

Alet-Makinaları Müzesi bölgelerine ulaşacak ve tüm aktivite alanlarını yaya ve bisikletli olarak dolaşabilme olanağı sunacak şekilde planlanması gerçekleştirilmiştir.

Ova içinde herhangi bir şekilde yoldan cephe almayan parseller için kadastral durum gözetilerek ve büyük ölçüde mevcut kadastral yollardan yararlanılarak bir öneri ulaşım şeması düzenlenmiştir (Şekil 19).

Tarla ve bahçe ziraatı birlikteliği modeli önerisi: Mülkiyet sahiplerinin ovanın doğal ve tarımsal peyzaj niteliklerini deneyimlemeleri ve parsellerinde zaman geçirmelerinin bölgeye duyulan aidiyeti yükselteceği ve bölgenin doğal ve tarımsal niteliğinin korunmasına destek olacağı düşünülmüştür. Bu anlamda alanda mülkiyet sahiplerinin parsellerinde hem bahçe hem de tarla ziraatı yapabilmelerine olanak tanıyan bir öneri geliştirilmiştir. Tarla ziraatı dışında bahçe ziraatının önerilmesi, mülkiyet sahiplerinin bölge ile ilişki kurmalarını, tarım ve kırsal yaşam deneyimi kazanmalarını sağlamak amaçlıdır.

Alan genelinde tarım topraklarının %95'inin tarımsal işletme olarak, tarla tarımı amaçlı kullanılmasının zorunlu olması öngörülmüştür. Bu durumun Kooperatif Örgütlenmesi'nin işletme desteği ve denetimi ile sağlanabileceği düşünülmektedir. Tarım parsellerinin %5'inin ise bahçe ziraatı niteliğinde değerlendirilebileceği önerilmektedir. Böylelikle mülk sahibinin parselinde zaman geçirmesi, dinlenme amaçlı değerlendirmesiyle, Muğla'nın genç nesillerinin bağ evi geleneği benzeri bir kırsal alan kullanımını deneyimlemelerine ve sürdürmelerine olanak sağlanabileceği düşünülmüştür. Yine, bu önerinin yerel kimliğin yaşatılmasına destek olacağı öngörülmüştür. Bahçe ziraatı



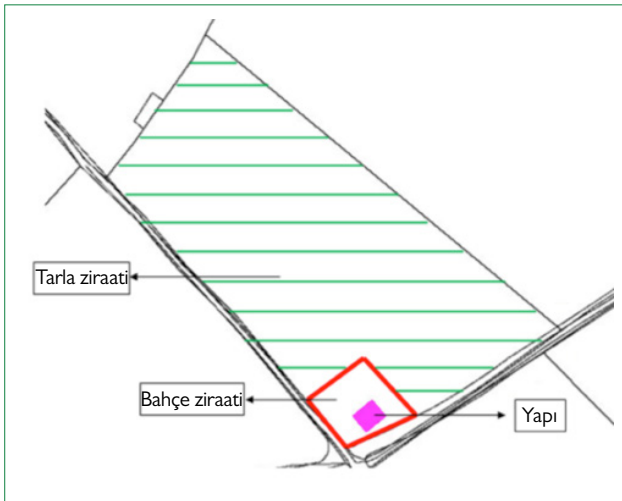
Şekil 20. Yakın çevre rekreasyon alanları analizi.

parsellerinin tarımsal amaçlı yapılar ve çiftçi barınaklarının bulunduğu bölgenin çevresinde gerçekleştirilmesi, tarımsal işletme alanlarını parçalamamasına dikkat edilmesi gerekmektedir (Şekil 21).

Muğla Tarım Müzesi Önerisi: Müze önerisi ovada yer alan tarımsal niteliğini kaybetmiş eski çakıl ocağının konumlandığı alan için geliştirilmiştir. Gerçekleştirilen analizler, bu alanın tarımsal niteliğinin geri kazanılmasının olanaklı olmadığını ortaya koymuştur ve bu alanın günümüzde hurda depolama alanı olarak kullanıldığı ve bir bölümünün mülkiyetinin Muğla Büyükşehir Belediye'sinde bulunduğunu göstermiştir. Muğla ve Ege'de Neolitik Dönemden beri süregelen tarım teknikleri, tarım-yerleşme ve tarım-kültür-folklor ilişkisi, geçmişten günümüze ürünler, işleme teknikleri ve alet ve makinelerinin sergilendiği bir müze oluşturulması ile kentlinin ovayı ziyaret etmesinin sağlanması öngörülmüştür.

Tarımsal ve tarihsel peyzaj niteliklerinin sürdürülerek ovanın kimliği ve belleğinin korunmasına ilişkin öneriler: Alandaki özellikle yeni yapılaşmaların alanın tarımsal ve peyzaj niteliği üzerinde olumsuz etkisi olduğu görülmektedir. Mevcut yeni konut yapılarının gerek yapı karakterleri gerekse de çevre ile kurdukları mekansal ilişkiler doğrultusunda değerlendirildiğinde, alanın tarım odaklı kullanımı ile bütünüyle ters düşen bir karaktere sahip oldukları açıktır. Bahçe duvarları ile birlikte tamamen içe dönük bir konut yaşantısı öneren yeni konut yapılanması, gelecekte tüm alanın özgün karakterinden ayrışarak orta ve üst gelir grubuna dönük bir banliyöleşme sürecine gireceğinin göstergeleri olarak değerlendirilebilecektir.

Alanın bütüncül bir yapılaşma karakterine sahip olmadığını gösteren üretim yapılarında da konut yapılarında olduğu gibi



Şekil 21. Tarım parselinde bahçe ziraatı ve yapı-parcel-yol ilişkisini gösteren örnek (şematik çizim).

alanın özgün karakteri ile bir uyumsuzluk vardır. Kullanılan yapı sistemleri, büyüklükleri, parseldeki yerleşim biçimleri, malzeme kullanım biçimleri ile bu yapılar tamamen alanda bağlamsız birer nesne olarak var olmaktadır. Bu yapıların da alanın geleneksel tarımsal dokusuyla uyumlu olarak gerçekleştirilmesi gereklidir.

Ovadaki yeni yapılaşmaların olumsuz etkilerinin giderilmesi için; yapıların ovanın doğal peyzajı ve geleneksel tarım dokusu ile uyumlu, parsellerin kadastral yoldan cephe alan köşelerinde konumlanacak ve tarım arazisini bölmeyecek şekilde gerçekleşmesi önerilmiştir. Yine, ovada komşusu Karabağlar Bölgesi'nin mekansal dokusunun da sürekliliği niteliğinde, uygun yol ağaçlandırması ve tarla sınırı peyzajı uygulanması öngörülmüştür. Ovadaki tarım parsellerinin ayrılması için kesinlikle bahçe duvarı yapılmaması, parsel ayrımlarının yöresel ağaç ve çalı tipi bitkiler ile belli edilmesi gerekmektedir.

Ovada belirlenen tampon alanlar dışında kalan tüm alan "tarımsal niteliği korunacak alan" olarak belirlenmiştir. Bu alanlarda yapılaşmaların müstemilat, tarımsal depo, garaj ve çiftçi barınağı şeklinde gelişebileceği öngörülmüştür. Bu yapılaşmaların; yapı-parcel ilişkisi, yapı formu ve yapıım teknikleri açısından geleneksel tarımsal yapı örneklerinden esinlenmeleri yolu ile yöreye özgü mimari kimliğin yaşatılmasının desteklenmesi önerilmiştir. Tüm yapılaşmaların, ovanın geleneksel tarım dokusu ile uyumlu, parsellerin kadastral yoldan cephe alan köşelerinde konumlanacak ve tarım arazisini bölmeyecek şekilde gerçekleşmesi gerekli önem taşımaktadır. Tarımsal niteliği korunacak alan olarak sürdürülmesi önerilen bölgelerde gerçekleşecek olan tarımsal amaçlı yapılaşmalar, ilgili kanun ve üst ölçekli planlarda belirtilen koşullara uygun bir şekilde gerçekleştirilmelidir.

Tartışma ve Sonuç

Türkiye'de 1950'lerde başlayan ve 1980'li yıllara gelindiğinde ivme kazanan kentleşme süreci hala devam etmektedir. Bu süreçte, mekansal büyümenin özellikle kent çeperlerindeki tarım alanları üzerinde yapılaşma baskısı yaratması ve bu baskının zaman içerisinde tarım toprakları aleyhine sonuçlanması, tarımsal üretimin ve beraberinde gıda güvenliğinin geleceğini tehdit etmektedir. Doğal arazinin imar planları ile kentsel arsaya dönüştürülerek yapılaşmaya açılması durumunda tarıma elverişli nitelikte olan topraklar, bir daha geri dönüşü olmayacak bir biçimde yitirilmektedir. Oysa tarımsal üretimin geleceğinin güvence altına alınması için tarım topraklarının korunması bir zorunluluktur.

Bu makalede aktarılan proje deneyiminde, çevresindeki doğal eşikler nedeniyle mekansal büyüme alanı bulunmayan Muğla merkez kentinin güney çeperinde yer alan ve bu nedenle yoğun yapılaşma baskısına maruz kalan bir tarım arazisini

korumak adına ne yapılabilir sorusuna yanıt vermek üzere öneriler geliştirilmiştir. Önerilerde aynı zamanda “Özel Proje ve Planlama Alanı” olarak belirlenmiş olan bu tarım alanının, tarımsal kullanım niteliği bozulmadan kentle bütünleştirilmesi ve üzerindeki yapılaşma baskısının azaltılması hedeflenmiştir. Bu kapsamda, dünyanın çeşitli kentlerinde de sıkça karşılaşılan kentsel tarım uygulamalarından yararlanılmış ve kentsel tarım, kent ve kentli ile Muğla Ovası'nın bütünleştirilmesinde aynı zamanda tampon bir bölge olarak da işlev görev bir alan kullanımı olarak değerlendirilmiştir. İzlenen yöntem, kent ve çevresi tarım alanlarının koruma-kullanma dengesi temelinde nasıl ele alınacağını ortaya koyan bir yaklaşım olması bağlamında da önem taşımaktadır. Çalışma yere özgü bağlamsallık taşımakla birlikte yaklaşım metodolojisi bu tür sorunları taşıyan diğer kırsal bölgeler için bir örnek oluşturabilecek niteliktedir.

Aktarılan çalışma, kendi içinde tarım alanlarını ve tarımsal üretimi korumayı hedefleyen bir çerçeve çizmekle birlikte burada asıl sorun, tarım alanlarının mevcut mevzuat kapsamında korunamaması ve üst ölçekli planlarda özel proje alanı olarak belirlenebilmeleridir. Diğer bir deyişle, tarım alanı ereği kendinde bir alandır ve başka projelere konu edilmemelidir. Tarımsal korumayı kendine görev edinmiş yerel yönetimler, özel projeye konu olan tarım alanlarında tarımsal aktiviteleri sürdürmek için çaba gösterebilirler. Aktarılan proje de böyle bir çabanın açtığı yolda üretilmiştir. Ancak, çok değerli olan ve geçmişten günümüze giderek tüketildiği göz önüne alındığında korunması daha da büyük önem arz eden tarım alanlarının “korunabilme” işinin yerel yönetimlerin “duyarlı olup/olmama” durumlarına kesinlikle bırakılmaması gerekmektedir. 5403 sayılı kanunun, kamu yararı gerekçesiyle tarım alanlarını yapılaşmaya açan bir esneklik sağlaması da bugün tarım alanlarının korunmasının önündeki en büyük engeldir. Kanun kapsamında sağlanan bu esneklik, yerel yönetimleri, yapılaşma baskısı ile tarım alanları arasında bırakmakta ve seçim yolu ile yönetime gelen yerel yönetimlerin gelecek endişeleri, bu arada kalma durumlarından yapılaşma baskısından yana bir tavırla çıkmalarına neden olmaktadır. Özetle, tarım toprakları yapılaşmaya açılmaya müsait alanlar olarak kesinlikle görülmemeli, “kamu yararı” gerekçesine konu edilmemeli, amacı kendinde, doğal nitelikli alanlar olduğu unutulmamalıdır. Bu anlayış kent ve bölge planlama süreçlerine de yansıtılmalı ve gerek üst gerek alt ölçekli planlarda kentsel alan çevresindeki tarım arazileri özel proje alanı olarak belirlenmesine gerek dahi duyulmadan korunmalıdır.

KAYNAKLAR

- Akyol, M. (2011). Evolution of Urban Agriculture Concept and Determination of Design Criteria (Unpublished Master Thesis). Istanbul Technical University/Institute of Science and Technology, Istanbul.
- Başal, M., Yılmaz, O., Akpınar, N., Erdoğan, E., Açıksöz, S., Dilaver, Z., Güneş, G., Özdemir, A., Somuncu, M. ve Tanrıvermiş, H. (2004). Orta Kızılırmak Havzası 15322 ekolojik biriminin tarımsal sit-rekreasyon öncelikli alan kullanım deseninin oluşturulması. Proje No: TARP-1900. TÜBİTAK Tarım, Orman ve Gıda Teknolojileri Araştırma Grubu. Ankara.
- Gün, S., (2012). Türkiye’de Tarım Topraklarının Korunması ve Yönetimi. International Food Agricultural And Gastronomy Congress, 15-19 February, Antalya.
- Hodgson, K., Campbell, M. C. and Bailkey, M. (2011). Urban Agriculture: Growing Healthy, Sustainable Places, American Planning Association, Planning Advisory Service Report, 563, Chicago, IL.
- Kaufmann, J. and Bailkey, M. (2000). “Farming Inside Cities: Entrepreneurial Urban Agriculture in the United States”, Working Paper, Chicago, Lincoln Institute of Land Policy, (<http://www.urbanilth.org/wp-content/uploads/2008/10/farminginsidocities.pdf>)
- Mougeot, L. J. A. (2000). Urban agriculture: definition, presence, potentials and risks. In N. Bakker, M. Dubbeling, S. Gundel, U. Sabel Koschella, and H. de Zeeuw (Eds.), Growing cities, growing food: urban agriculture on the policy agenda. Cities Feeding People Report No. 3. Ottawa, Ontario, Canada: International Development Research Centre.
- Rasouli, S. (2012a). Sürdürülebilir Kentsel Tasarımda Kentsel Tarımın Rolü. (Yayınlanmamış yüksek lisans tezi), İstanbul Teknik Üniversitesi/Fen Bilimleri Enstitüsü, İstanbul.
- Rasouli, S. (2012b). “Kent Topraklarının Tarımsal Amaçlı Kullanımı: Kentsel Tarım”, Kentli Dergisi, Mayıs 2012, Türkiye Sağlıklı Kentler Birliği Yayınları, 42-51.
- Solduk, B. B. (2010). Sürdürülebilir Kentsel Gelişmenin Sağlanması Açısından Kentsel Tarımın Rolü, “İstanbul Metropolitan Alan” Örneği. (Yayınlanmamış yüksek lisans tezi). İstanbul Teknik Üniversitesi/Fen Bilimleri Enstitüsü, İstanbul.
- Şen, N. (1998). “Tarım Toprakları ve Kentleşme”, Tarım ve Mühendislik Dergisi, No: 56, 26-28.
- T.C. Muğla Valiliği İl Gıda Tarım ve Hayvancılık Müdürlüğü (2017). 13.01.2017 tarihli Muğla Büyükşehir Belediye Başkanlığı’na Gönderilen Görüş Yazısı.
- Yenigül, S. B. (2016). “Büyükşehirlerde Tarımsal Alanların Korunmasında Kentsel Tarım ve Yerel Yönetimlerin Rolü”, Megaron, 11 (2), 291-299.
- Yiğitbaşıoğlu, H. (2000). “Türkiye’de Tarım Topraklarının Kullanımında Yapılan Başlıca Yanlışlıklar ve Bunlara Bir Örnek: Eskişehir”, Ankara Üniversitesi, Dil ve Tarih-Coğrafya Fakültesi, 40, 3-4 (2000), 3-12.