

ARAŞTIRMA / ARTICLE

Kültürel Peyzajların Tarihsel Süreç İçerisindeki Değişimlerinin Tespiti: Bursa İznik Örneği

Detection of Cultural Landscape Changes in the Historical Process: The Case of Bursa İznik

Seher Demet Kap Yücel, Esra Salt

Mimar Sinan Güzel Sanatlar Üniversitesi, Şehir ve Bölge Planlama Bölümü, İstanbul

ÖZ

Günümüzde kültürel peyzajlar hızlı ve radikal değişimler geçirmektedirler. Bu değişimler kültürel peyzajların korunması ve yönetilmesi bağlamında değişimi anlama ve tanımlama konusunu gündeme getirmiştir. Bu kapsamda değişimin tespiti üzerine farklı bakış açılarına sahip birçok araştırma bulunmaktadır. Bu çalışmada ise nicelikselsel bir yöntem olan tarihi peyzaj değerlendirme ve niteliksel bir yöntem olan rehberli gezi birlikte, Bursa'nın İznik ilçesinde uygulanmıştır. Bu amaçla tarihi peyzaj değerlendirmesi kapsamında, alana ait 1943, 1953, 1963, 1973, 1997, 2011, 2016 hava fotoğrafları ve 1839 yılına ait harita sayısallaştırılmıştır. Buna ek olarak rehberli gezi yöntemi kapsamında saha çalışmasında 28 adet rehberli gezi yapılmıştır. Özellikle Unesco'nun 2012 yılında yapmış olduğu güncel tarihi kentsel peyzaj tanımı kapsamında, her iki yöntem çalışma alanında uygulanmış ve elde edilen bulgular, üç başlıkta toplanmıştır. Bunlar doğal çevredeki değişimler, somut kültürel mirastaki değişimler ve somut olmayan kültürel mirastaki değişimlerdir. Her bir başlıktaki değişim süreçleri neden sonuç ilişkisi içinde net olarak belirlenmiştir. Araştırma sonucunda, İznik kentinin sahip olduğu kültürel peyzaj değerlerinin zaman içinde değiştiği tespit edilmiştir. Bu kapsamda kültürel peyzajların sürdürülebilirliği sağlanmasında farklı yöntemlerin birlikte kullanılmasının pozitif etkisi belirlenmiştir.

Anahtar sözcükler: Kültürel Peyzaj; Tarihi Peyzaj Değerlendirmesi; Rehberli Gezi; Bursa-İznik.

ABSTRACT

Cultural landscapes are undergoing rapid and radical changes. These changes have brought about the concept of understanding and defining change in the context of conservation and management of cultural landscapes. There are many studies with different perspectives on the determination of such change. In this study, a quantitative method of historical landscape assessment and the commented walk method were applied to an analysis of the İznik district of Bursa. Aerial photographs from 1943, 1953, 1963, 1973, 1997, 2011, and 2016, as well as a map from 1839 were digitized for a historical landscape assessment. In addition, 28 commented walks were conducted as part of the fieldwork. The findings were examined in 3 categories using the 2012 United Nations Educational, Scientific and Cultural Organisation definition of a historic urban landscape: changes in natural heritage, changes in tangible cultural heritage, and changes in intangible cultural heritage. Causes of the change processes in each category were identified. As a result of the research, it was determined that the cultural landscapes of İznik had changed over time. The combined use of different methods can have a positive effect on the sustainability of cultural landscapes.

Keywords: Bursa-İznik; Commented Walk; Cultural Landscape; Historical Landscape Assessment.



Giriş

Günümüzde kültürel peyzaj kavramının bilim, politika ve planlama gibi alanlarda yer edinmesiyle birlikte, kültürel peyzajların geçirdiği değişimin tanımlanması, anlaşılması ve bu alanların yönetimi konusu akademik düzeyde daha yoğun ele alınmaya başlanmıştır. Kavram aslında son 30 yıl içinde koruma anlayışının geçirmiş olduğu evrimle birlikte gelişmiştir. Özellikle tek yapı ölçeğinden alan ölçeğine kadar geniş bir skalada, çevresinden izole edilerek “muhafaza” yaklaşımıyla koruma yerine, korunan alanların insan, sosyal çevre ve ekolojik sistemlerle karşılıklı ilişkilerin zaman faktörü ile şekillenen bir bütün olduğu görüşü birçok platformda tartışılmış (Fairclough, 2003; Taylor, 2012), ve bunun sonucunda kültürel peyzaj kavramı ön plana çıkmıştır.

Kavram, ortaya çıkışından bugüne kadar farklı ekollerin farklı bakış açıları ile tanımlanmaya ve açıklanmaya çalışılmaktadır (Aplin, 2007). Temelde insan ve doğa arasındaki etkileşime vurgu yapan bu açıklamalar (Clark, Darlington, & Fairclough, 2004; Fairclough, 2003; Farina, 2000; Jacques, 1995; Roberts, 1994; Rössler, 2006; Taylor, Clair, & Mitcehell, 2015) makale kapsamında üç farklı dönem içinde değerlendirilmiştir. (Tablo 1) Kavramın ortaya çıkışından 1970’li yıllara kadar olan süreç, ilk erken tanımlama dönemi olarak adlandırılabilir. Bu dönem içinde konu ilk olarak coğrafya bilimi içinde tanımlanmaya çalışılmıştır. Uzun yıllar bu disiplin içinde tartışılan konu ilk olarak 19. yy. sonu 20. yy. başlarında Alman (Otto Schlütter (1872-1959), Franz Boas (1852-1942)) ve Fransız (Vidal de la Blache (1845-1918)) coğrafyacılar tarafından özellikle fiziksel determinizme karşıt olarak insanlar tarafından şekillendirilen kültürel peyzaj anlayışı ile geliştirilmiştir (Aplin, 2007; Taylor, 2009; Taylor & Lennon, 2011). Daha sonra 20. yüzyılda da Amerikan coğrafya ekolü (Berkley okulu) öncüsü Carl Sauer ile kültürel peyzaj kavramı tanımlanmaya ve açıklanmaya devam edilmiştir (Taylor, 2009; Taylor & Lennon, 2011). Carl Sauer’ın 1925 yılında yapmış olduğu tanım; özellikle Dünya mirası konusundaki görüşlerin şekillenmesinde önemli rol oynamıştır (Aplin, 2007).

Sauer (1925) kültürel peyzajı, coğrafi bir alan ve ona peyzaj karakterini veren insanların müdahalesi olarak açıklamakta ve insanın kültür yolu ile doğayı biçimlendirdiği, değiştirdiği ve bazı durumlarda yok ettiğini vurgulamaktadır. Yazar kültürün işi yapan asıl etmen, doğal peyzajın bir araç ve kültürel peyzajın bir sonuç olduğunun altını çizmektedir (Arı, 2005, s. 77, 78).

Sauer’in yapmış olduğu bu tanımlamayla kültürel peyzaj bir alan ve sonuç ürün olarak görülmektedir. 1970’li yıllardan itibaren bu görüş zaman içinde yapılan farklı tartışmalarla değişmiştir (Mitchell, 1994). Özellikle peyzajın değerlendirilmesinde nesnel değerlendirme tekniklerinin önemini yitirerek peyzajda öznel değerlendirmelerin yapılmaya başlanması (Jacques, 1995), artık kültürel peyzajın bir süreç olduğu fikrini ön plana çıkartmıştır (Taylor vd., 2015). Kavramın gelişme dönemi olarak adlandırılan bu dönem 1970’lerin başından 1990’lı yıllara kadar sürmüştür. Bu dönemde artık kültürel peyzaj, fiziksel ve tarihsel bir ürün olarak değil; insan faaliyetleri ile zaman içinde gerçekleşen bir süreç olarak incelenmeye başlanmıştır. Kültürel coğrafya konularında çalışan David Lowenthal, Pierce Lewis, Donald Meining, J.B. Jackson (Taylor, 2009) gibi coğrafyacıların bu dönem içinde yaptıkları bilimsel çalışmalar aslında 1990 sonrası gelişmelere de öncülük etmiştir. Bununla birlikte zaman içinde coğrafya disiplindeki ayrışmalar ile kültürel peyzaj çalışmalarının daha az konu edilmesine karşın bu dönem içinde antropoloji, ekoloji, mimarlık, peyzaj mimarlığı gibi farklı disiplinler de kavramı ilgiyle karşılayarak üzerinde çalışmaya başlamıştır (Aplin, 2007; Jacques, 1995). Ayrıca 1960 ve 1970’li yıllardaki uygulama alanında yapılan; anıt, arkeolojik sit, mimarlık örneği ve tarihi alanlar gibi tarihi değeri yüksek alanların miras kavramıyla korunmasına bir tepki olarak, kavram 1990’lı yıllarda ivme kazanarak, kültürel miras yönetimi, planlama ve uygulama alanlarına hızla yayılmıştır (Jacques, 1995; Taylor, 2009). Özellikle bu dönemde teorik tartışmanın miras kavramından değer kavramına geçmesi, miras kavramının uluslararası platformda yeniden değerlendirilme konusunu gündeme getirmiş konuyla ilgili farkındalık artarak uluslararası platformda kavram ilgi çekmeye başlamıştır (Jacques, 1995; Rössler, 2006).

Tablo 1. Kültürel peyzaj kavramının tarihsel gelişimi

Dönemler	Zaman aralığı	Tanımlama/yaklaşım	Öncüler
Kavramın ortaya çıkışı	1920-1970	Kültürel peyzaj; coğrafik bir alan ve sonuç ürünüdür.	Otto Schlütter, Franz Boas Carl Sauer, Vidal de la Blache Wagner ve Mikesell
Gelişme dönemi	1970-1990	İnsan faaliyetlerinin etkisiyle zaman içinde gerçekleşen bir süreçtir.	David Lowenthal, Pierce Lewis, Donald Meining, J.B. Jackson
Uluslararası dönem	1990-....	Miras kavramından değer kavramına geçiş, kültürel peyzaj değerlerinin korunarak sürdürülebilirliğinin sağlanması ve yönetilmesi	UNESCO, Park Canada, Avrupa Konseyi, Amerikan Milli Park Servisi; Roberts, Fairclough, Taylor, Clair, ve Mitcehell, Plieninger ve Bieling, Lozny,

Kavram, uluslararası platformda tartışılmaya başladığı bu yeni dönemde, ilk olarak 1987 yılında "Dünya Miras Komitesi" tarafından kullanılmış (Aplin, 2007) ve 1992 yılında "Dünya Mirası Komitesi" ilk uluslararası yasal koruma aracı olarak kültürel peyzajları Dünya Miras listesine dahil etmeye başlamıştır (Rössler, 2006). Bununla paralel olarak ABD Milli Park Servisi (1981), Uluslararası Doğa Koruma Birliği gibi kurumlar da kültürel peyzaj konularında çalışmalar başlatmıştır. Ancak bu kurumlar daha çok kültürel peyzajın doğal yapısıyla ilgilenmişlerdir. Buna karşın UNESCO (1992), Park Canada (1994) ve Avrupa Konseyi (1995) gibi kurumlar ise; insan ve kültür faktörü ile kültür ve doğanın etkileşimi üzerine yoğunlaşmışlardır.

Kültürel peyzajlar, kırsal ve kentsel peyzaj olarak iki grupta değerlendirilebilmektedir. Kırsal peyzajlar belirli bir bölgede yaşayan yerel halkın yaşamsal faaliyetlerini, geleneklerini, inançlarını ve sosyo-kültürel değerlerini yansıtmaktayken kentsel peyzajlar; doğal ve sosyal süreçlerin şekillendirdiği ekosistemler mozağından oluşmaktadır. Kent peyzajları bu açıdan sosyal yapı, kültür ve insan davranışları tarafından şekillenen bir çevre yaratmaktadır (Çetinkaya & Uzun, 2014). UNESCO tarafından 2012 yılında yayımlanan "Tarihi Kentsel Peyzaja İlişkin Tavsiye Kararı"nda kültürel peyzaj bağlamında değerlendirilen tarihi kentsel peyzajlar ayrıntılı olarak açıklanmıştır. Bu karara göre; "Tarihi Kentsel Peyzajlar" daha geniş bir kentsel bağlam ve coğrafi mekânı kapsayabilmesi için "tarihi merkez" ya da "külliye" kavramının ötesine uzanan, tarihsel düzlemin kültürel ve doğal değerlerinin birleşimi sonucu oluşan kentsel alanları ifade etmektedir. Bu tanım; doğal ve somut kültürel miras değerleri dışında sosyal ve kültürel uygulamalar ve değerleri, ekonomik süreçler ile çeşitliliği ve kimliğe ilişkin mirasın somut olmayan boyutlarını da içermektedir (UNESCO, 2012). Böylelikle somut olmayan kültürel miras değerleri de kültürel peyzaj tanımına dahil edilmiştir. Buna ek olarak aynı dökümanda tarihi kent peyzajlarında yaşanan fiziki ve sosyal değişimlerin değerlendirilerek belgelendirilmesi hususlarına da dikkat çekilmektedir.

Bu bağlamda UNESCO'nun (2012) vurgulamış olduğu bu hususlar ile birlikte aslında uluslararası platformlarda yapılan tüm çalışmaların kültürel peyzaj değerlerinin korunarak sürdürülebilirliğinin sağlanması ve bu alanlar üzerindeki değişimlerin saptanarak yönetilmesi konularında önerilerde bulunduğu görülmektedir. Amaç kültürel peyzajların değişime karşı bir yandan değerlerini korurken diğer yandan değişime belli çerçeveler sınırında izin verilmesidir.

Özellikle son yıllarda yaşanan köklü ve hızlı değişimler kültürel peyzajları negatif yönde etkilemiştir (Antrop, 2004, 2005; Plieninger & Bieling, 2012). Bununla birlikte değişimin, kültürel peyzajların bugünkü yapısının oluşmasında da rol oynadığı görülmektedir (Fairclough, 2003, 2006). Önemli olan kültürel peyzajın karakterini zayıflatmayacak ve kimlik değerlerini bozmayacak bir hızda değişime izin verilmesidir. Buradaki önemli

nokta değişim ile muhafaza arasındaki dengenin iyi kurulmasıdır. Bu bakımdan kültürel devamlılığın sağlanması için ön şart olarak görülen peyzajın muhafazası ile korunması fikri halen gündemde olmakla beraber¹ değişimin negatif etkisini bertaraf ederek değişime rehberlik etme fikri önem kazanmaktadır (Fairclough, 2003; Lozny, 2006; Plieninger & Bieling, 2012; Roberts, 1994; Taylor vd., 2015, 2015).

Bu bakımdan bir yandan kültürel peyzajın karakterini oluşturan değişim kontrol edilirken diğer yandan değişimden en etkin şekilde yararlanarak kayıpları en aza indirmek ve mevcut ihtiyaçları uyumlu hale getirmek gerekmektedir (Fairclough, 2003; Selman, 2006; Taylor vd., 2015). Koruma anlayışının değişim sürecinde, sadece tekil bir şahit değil, değişimi yönlendiren bir perspektif içinde olması gerekmektedir. Bu bakımdan değişimi yönetmeye çalışmak kültürel peyzaj için gerekli bir unsurdur (Fairclough, 2003). Çünkü tarihi çevrelerin büyük bir çoğunluğunun aslında günlük yaşam içinde olduğu aşırıdır. Bu bakımdan süregelen değişikliklerin tespit edilmesi ve değişimin kontrol edilmesi, geçmişten gelen miras üzerinde en etkin şekilde yararlanmak için yol tarifi sunmaktadır. Ayrıca değerlerin korunarak sürdürülebilirliğinin sağlanması ve zamanla yitirilen değerlerin geri kazandırılabilmesi için öncelikle bu değerlerin neler olduğunun ve zaman içerisinde geçirdiği değişimlerin tespit edilmesi büyük önem taşımaktadır. Peyzajdaki değişim üzerine birçok çalışma yapılmakla beraber aslında değişim üzerindeki ilk çalışmalar coğrafya tarihçileri tarafından yapılmıştır² (Barker, 2003). Bunu takiben çevre tarihçileri, ekolojistler, peyzaj ekolojistleri ve küresel ölçekte değişim üzerine çalışan araştırmacılar bu konu üzerine çalışmalar başlatmışlardır. Bu çalışmalardan bir kısmı değişimin sonuçları üzerine odaklanırken (Foster & Motzkin, 2003; Tağlı, 2006) diğer bir kısmı ise değişime neden olan etkenler üzerine odaklanmaktadır (Bürge, Straub, Gimmi, & Salzmann, 2010; Bürge & Turner, 2002a). Diğer yandan farklı disiplinlerin odak noktaları da değişmektedir. Özellikle ekolojist ve peyzaj ekolojistler değişimin habitat, flora, fauna ve tarımsal peyzaj üzerindeki etkilerini sorgularken (Foster & Motzkin, 2003; Ojala & Louekari, 2002; Saunders & Briggs, 2002) küresel ölçekte yapılan araştırmalar (Melnick, 2014), değişimin bölge iklimi veya karbon salınımı üzerindeki etkilerini inceler. Kültürel peyzaj üzerindeki değişimlerin tespiti için yapılan çalışmalar ise farklı yöntem ve teknikler ile konuyu ele almaktadır. Bu çalışmalardan bazılarında peyzaj karakterizasyonu odaklı kantitatif yöntemler (Fairclough, Lambrick, & Hopkins, 2002; Herring, 1998) kullanılırken, bazı çalışmalarda peyzaj metrikleri (Rescia, Perez Corana, Arribas Urena, & Dower, 2012; Kaya Tanrıverdi, 2016) ve GIS temelli (Korgavuş, 2014) kantitatif yöntemler kullanılmaktadır. Ayrıca kültürel peyzajda algı boyutunun da bulunmasından dolayı kalitatif yöntemler de (Nüsser, 2001a; Röhring & Gailing, 2012) sıklıkla kullanılmaktadır.

Bu kapsamda makalenin amacı; değişimin yönetilmesi gereken bir faktör olduğu kabulüyle, çalışma alanı olarak seçilen Bursa

1 Günümüzde Milli Park, Sit alanı vb koruma statüleri ile doğal, kültürel ve arkeolojik alanlar kesin sınırlar ile çevresinden koparılmış alanlar olarak yasal mevzuat çerçevesinde "koruma" çalışması özellikle ülkemizde halen korumanın birincil görüşünü oluşturmaktadır.

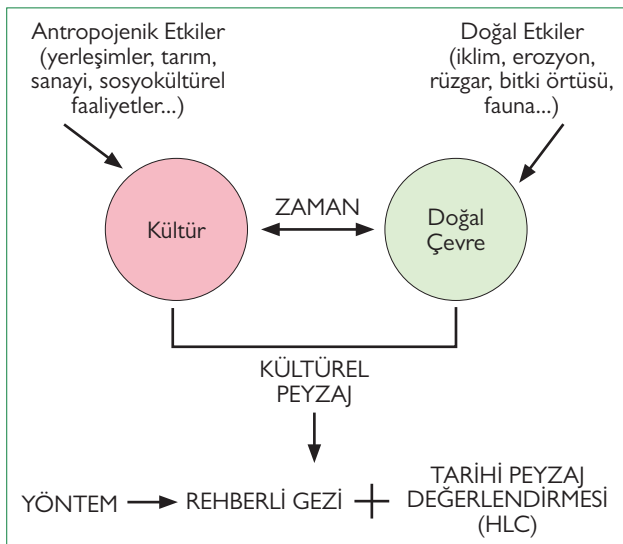
2 Barker(2003)'in "Geography and History Bridging the Divide" adlı eseri Peyzajdaki değişimi coğrafya-tarih ekseninde bütünsel bir yaklaşımla aktarmıştır

İznik ilçesinin kültürel peyzaj kavramı çerçevesinde değerlendirilmesi, değişimlerin niteliksel ve niceliksel olmak üzere iki farklı metodoloji ile tespit edilmesidir. Bu amaçla kültürel peyzajdaki değişimlerin niceliksel ölçümü Tarihi Peyzaj Değerlendirmesinde (Historic Landscape Characterisation (HLC)) kullanılan sınıflandırma sistemi ile belirlenirken; niteliksel değerlendirme Rehberli gezi yöntemi ile gerçekleştirilmiştir (Şekil 1). Bu makale, 2015-06 numaralı "Kent Morfolojisindeki Değişimin Saptanmasında Farklı Metodoloji Arayışı : Bursa İznik Örneği" başlıklı MSGSU Bilimsel Araştırma projesi kapsamında ve ilgili projenin verileriyle hazırlanan "Kültürel Peyzaj Alanlarının Korunması ve Sürdürülebilirliği: İznik Kenti Örneği" MSGSU bitirme ödevi çalışmasından faydalanılmıştır.

İznik: Çok Katmanlı Tarihi Kent Peyzajı

İznik, zengin bir köklü geçmişe sahip olmanın yanı sıra doğal değerleriyle de oldukça ön plana çıkan bir kenttir. Bu açıdan kültürel peyzajın temel unsurlarını oluşturan doğa ve kültür birlikteliğinin zaman içerisinde geçirdiği değişimin ortaya konulabileceği bir kent olarak karşımıza çıkmaktadır. Bu kapsamda çalışma alanı olarak İznik kenti seçilmiştir.

İznik kenti, Kültür ve Turizm Bakanlığı'nın yapmış olduğu başvuru neticesinde, 15 Nisan 2014 tarihinde "UNESCO Dünya Miras Geçici Listesi"ne kabul edilmiştir. Bununla birlikte Bursa Büyükşehir Belediyesi ile İznik Belediyesi arasında İznik Yönetim Planı ve UNESCO Dünya Miras Listesi Başvuru Çalışmalarının Yürütülmesine İlişkin Protokol imzalamıştır. İznik'in, UNESCO Dünya Miras Geçici Listesi'nde yer almasını sağlayan üstün evrensel değer kriterleri ise aşağıdaki maddelerde kısaca açıklanmaktadır:³



Şekil 1. Çalışmanın kurgusu.

3 İznik UNESCO Özgünlük ve Üstünlük Değer Gerekçesi: <http://whc.unesco.org/en/tentativelists/5900/> adresinden yararlanılarak düzenlenmiştir.

4 Bkz. <http://basin.kulturturizm.gov.tr/TR,45529/unesco-dunya-miras-listesine-secilme-kriterleri.html> UNESCO Miras Listesine Seçilme Kriterleri. 12.04.2017.

5 Bu kapsamda Bursa Büyükşehir Belediyesi'nde yetkili kişilerden, yapılan çalışmalar hakkında bilgiler alınmıştır.

(ii) İznik; yapım tekniği ve desenleri ile ünlü, dünyanın birçok önemli yapısında hala izleri görülebilen çini ve seramikleri ile adını dünyaya duyurmuştur.

(iii) İznik; Helen, Roma, başkentliğini yaptığı Bizans, Selçuklu, Osmanlı dönemlerine ait mimari anıtları, etnografik zenginlikleri ve arkeolojik alanları ile tarihe tanıklık etmeye devam eden dünya mirası bir kenttir.

- Bütünlüğü günümüze kadar korunmuş, dört abidevi kapılı şehir surlarından oluşmaktadır.
- Hacı Özbek Cami, İznik'te 1333 yılına kadar uzanan en eski Osmanlı camisidir.
- Süleyman Paşa Medresesi, 14. yüzyılın ilk yarısında İznik'te yapılan Osmanlı medreselerinin ilk örneklerinden biridir.
- Ters T şekilli bir planla inşa edilen ilk çorba mutfağı olarak bilinen Nilüfer Hatun Çorbası Mutfağı, erken Osmanlı mimarisinin bir örneğidir.

(v) İznik, aynı adı taşıyan gölün kıyısında, birçok doğal güzelliği barındıran verimli topraklarda kurulmuştur. Bu üretken topraklardan yaratılan gelir kaynağı, yalnızca insan yerleşimi için ve farklı kültürler tarafından bir başkent olarak seçilmesinde değil, aynı zamanda yüzyıllar boyunca tarihi ve doğal değerinin korunması için önemli bir rol oynamıştır.

(vi) Dünya tarihi bakımından önem taşıyan imparatorluk kültürünün oluşumu, Hıristiyanlık dini yaşamını şekillendiren konsillerde alınan kararlar, Türklerin batıya göçü, Türk İslam sanatı, mimarisi, kültürü ve tasavvuf kökenli eğitim sisteminin altyapısının oluşumu gibi bugün hala etkisi devam eden birçok tarihi olayın düğüm yeridir.

Belirtilen maddelerde de görüldüğü gibi İznik, UNESCO'nun belirlemiş olduğu dünya miras kriterlerinden⁴ (ii), (iii), (v) ve (vi) maddeler esas alınarak Geçici Liste'ye kabul edilmiştir. Günümüzde, İznik "UNESCO Dünya Miras Geçici Listesi"nde yer almaktadır ve yönetim planı sınırlarının belirlenmesine yönelik yapılan çalışmalar devam etmektedir. Çalışmada İznik için belirlenmesi düşünülen⁵ yönetim planı sınırları esas alınarak çalışma alanı sınırları oluşturulmuş, bu sınırlar içindeki kültürel peyzaj değerleri ortaya konarak kültürel peyzajın değişimi tespit edilmiştir (Tablo 2).

Kent, 1998 yılında, Kültür ve Turizm Bakanlığı ve Bursa Kültür ve Tabiat Varlıkları Koruma Kurulunca " Tarihi Kentsel Sit Alanı" olarak ilan edilmiştir. Buna ek olarak kentte ayrıca, 1. 2. 3. derece arkeolojik sit ve 2. derece doğal sit alanı ile 35 adet anıt eser, 37 adet sivil mimari yapı ve 35 adet anıt ağaç bulunmaktadır (KAİP, 2006; Nuhoğlu Altun, 1998).

Bu kapsamda kentin sahip olduğu tarihsel, kültürel değerler ve doğal çevrenin uyumlu birlikteliği kültürel peyzaj değerlerinin belirlenmesinde belirleyicidir. Özellikle doğal çevre unsur-

Tablo 2. İznik kültürel peyzaj değerleri

Doğal çevre	Kültürel miras	
	Somut kültürel miras	Somut olmayan kültürel miras
İznik gölü*	Kültür varlıkları*	İznik çinisi*
Tarım alanları*	Sivil mimari örnekleri	İznik konsili*
Zeytinlikler		Geleneksel festivaller
Bağ bahçe		

* ile belirtilen değerler Dünya miras listesine sunulan dökümanlarda yer alan miras değerleridir.

ları, İznik kentinin kültürel peyzajının şekillenmesinde oldukça önemli rol üstlenmiştir. Topografya, jeoloji, toprak, hidroloji, iklim gibi doğal çevre katmanlarının kentte uygun bir ortam yaratması kentin geçmişten bugüne kadar yerleşim yeri olarak seçilmesinde etkili olmuştur. Bu da kentte farklı kültürlerin yaşamasına olanak sağlamış ve özellikle somut ve somut olmayan kültürel miras değerlerinin biçimlenmesinde önemli rol oynamıştır.

İznik kentinin tarihsel süreç içindeki gelişimi incelendiğinde; İznik yöresinde tarih öncesine ulaşan sit'ler bulunmakla beraber, bugünkü İznik birçok Anadolu kenti gibi Helenistik çağ'da mevcut bir eski sit üzerine İÖ. 316'da Antigones Monophthalmos tarafından Antigoneia adıyla kurulmuştur. Lysimakhos zamanında da kentin adı, karısına izafeten Nikaia olarak değiştirilmiştir (Kuban, 2001, s. 237).

Roma ve Bizans dönemlerinde önemli bir dini merkez olan kent, 20 Mayıs 325'te Hıristiyanlar arasında çıkan anlaşmazlıkların çözüm önerilerinin konuşulduğu büyük bir toplantıya, Birinci Konsil'e, ev sahipliği yapmıştır. İmparator Constantinus'un da katıldığı toplantıda Hristiyanlıkla ilgili yortu günleri ve Nikéa Kanunları adı ile bilinen 20 maddelik metin kabul edilmiş. 787 yılında İznik Ayasofya'sında bu kez, VII. Konsil toplanmıştır (Yalduz, 2003, s.280). 1331 yılında ise Osmanlı İmparatorluğu egemenliğine geçen İznik, Osmanlı idaresinde sanat, ticaret ve kültür merkezi olmuştur. Orhan Gazi Medresesi'nde dönemin ünlü isimleri talebelere ders vermiş, Davud-u Kayseri, Ebul Fadıl Musa, Eşrefoğlu Abdullah Rumi gibi ünlü tasavvufkar çeşitli eserler ortaya koymuştur. Osmanlı döneminin ilk camisi, medresesi ve imareti de İznik'te inşa edilmiştir. 15. ve 16. yüzyıllarda İznik bir sanat merkezi olmuş, dünyaca ünlü çini ve seramikler kentte üretilmiştir (Satır, 2008). Bu çerçevede geçmişten bugüne kadar birçok medeniyete ev sahipliği yapmış olan bu çok katmanlı tarihi kent, günümüzde hala Helen, Roma, Bizans, Selçuklu, Osmanlı dönemlerine ait mimari anıtları, etnografik zenginlikleri ve arkeolojik alanları ile tarihe tanıklık etmeye devam etmektedir (İnalçık, Işıl, & Oktay, 2004). Tarihsel süreç içerisinde kentte

medeniyet kurmuş farklı kültürlerin doğayı şekillendirmeleri ile oluşan bu kültürel değerler; doğal çevre değerleriyle bütünlük içerisinde gelişmiş ve kent peyzajını oluşturmuştur. Günümüzde bu değerlerin bir bütünlük içerisinde tarihi kentte varlığını sürdürmesi, kentin önemli bir kültürel peyzaj olduğunun da göstergesidir.

Kültürel Peyzajın Değişiminin Tespitinde Farklı Metodolojiler

Kültürel peyzajlar; kültür ve doğanın etkileşimi sonucu oluşmasından dolayı, bu alanlara ilişkin bilgiler tarihi kayıt ve mevcut peyzaj olmak üzere iki temel kaynaktan üretilmektedir (Buckle, 2002). Bu iki temel kaynağı kullanarak bu alanlardaki değişimin belirlenmesi için farklı birçok yöntem kullanılmaktadır (Bürge vd., 2010; Bürge & Turner, 2002b; Dyson & Hons, 2003; Fairclough vd., 2002; Herring, 1998; Nüsser, 2001b; Rescia vd., 2012; Röhring & Gailing, 2012). Aslında kültürel peyzajı anlamak ve değerlendirmek için yapılan bu yöntemlerden, peyzajın ayırt edici karakterinin anlaşılması öne çıkmaktadır (Selman, 2006). Bu bakımdan kültürel peyzaj konusunda kullanılan yöntemler içinden Tarihi Peyzaj Değerlendirmesi, tarihi peyzajların değişiminin yönetilmesi konusunda son yıllarda sıklıkla kullanılan bir yöntemdir (Clark vd., 2004). İlk olarak 1994 yılında güney batı İngiltere bölgesindeki Cornwall için hazırlanan (Herring, 1998) tarihi peyzaj değerlendirmesi, daha sonra İngiltere başta olmak üzere birçok ülkede kullanılmaya başlanmıştır (Aldred & Fairclough, 2003). 2000 yılında Avrupa Peyzaj sözleşmesinin imzalanması ile birlikte, birlik içindeki ülkelerin kendi peyzajlarını tanımlama, planlama ve koruma konusu ile birlikte yaygınlaşmıştır (Fairclough & Herring, 2016). Tarihi peyzaj değerlendirmesinin asıl sorusu dinamik yapıdaki peyzajın nasıl korunup yönetileceğidir. Özellikle tarihi peyzajı muhafaza hedefli çizilen "kırmızı çizgiler" aslında çizgi dışındaki alanları değersizleştirme riski taşımaktadır (Clark vd., 2004, s.2). Bu kapsamda, peyzajın tarihsel derinliğinin belirlendiği pratik ve kapsamlı bir yöntem olarak Tarihi Peyzaj Değerlendirmesi geliştirilmiştir (Clark vd., 2004). Tarihi Peyzaj Değerlendirmesi (HLC), Peyzaj Karakter Değerlendirmesine (LCA) dayanmakla beraber daha çok arazi örtüsü ve insan doğa arasındaki etkileşime odaklanmakta ve özellikle peyzaj karakter değerlendirmesindeki tarihi boyuttaki açıklığı kapatmaktadır (Dyson & Hons, 2003; Fairclough & Herring, 2016; Swanwick, 2002).

Yöntem, özellikle kültürel peyzaj mirasının tanımlanması ve değerlendirilmesi gerekliliği üzerine odaklanmakta ve coğrafya, tarih ve geleneksel değerlerin peyzaj üzerindeki etkilerini araştırmaktadır (Swanwick, 2002). Geleneksel koruma anlayışındaki; tarihi değeri yüksek alanları (tek anıtsal yapı, sit alanı vb) çevresinden izole edilerek "muhafaza" etme geleneğinden açık bir biçimde ayrılmaktadır (May, 2015). Anıt bazında muhafazanın getirdiği seçici koruma anlayışı yerine bütün bir

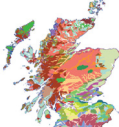



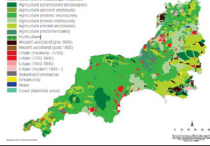
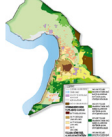
peyzajın korunması aslında tarihi dokunun ve zaman derinliği gibi tarihsel boyutlarının çok daha iyi anlaşılmasına olanak sağlamaktadır (Lake, 2007). Bu bakımdan planlama, koruma ve yönetim gibi araçların uygulanmasından önce tarihi peyzaj değerlendirmesinin uygulanması, tarihi peyzajın anlaşılmasına olanak sağlayarak temel bir altlık oluşturmaktadır (English Heritage and Home Communities Agency, 2009).

Çalışma kapsamında The Heritage Council (2013), The Countryside Agency (2002) başta olmak üzere farklı kurumlarca yapılan tarihi peyzaj değerlendirmesi örnekleri incelenmiştir. İncelenen çalışmalarda tarihi çevrede gözlenen değişimler özellikle peyzaj ölçeğinde tespit edilmeye çalışılmaktadır. Tespitlerin sonucunda ise tarihi çevrenin evrim süreci açıklanarak gelecekte de korunmasını sağlayacak öneriler ve projeler geliştirilmektedir (Swanwick, 2002). Farklı mekansal ölçeklerde olan bu örnek projelerde çalışma alanına ilişkin farklı tematik haritalar başta olmak üzere (toprak, jeoloji vb), alana ilişkin tarihi haritalar ve hava fotoğrafları kullanılarak sınıflandırma işlemleri yapılmıştır. Genel olarak sınıflandırma türleri alanın sahip olduğu tarihsel zenginlikle orantılı olarak belirlenmiş ve

dönemlere ayrılmıştır (yerleşimler, orman alanları, sanayi alanları, askeri alan, rekreasyon alanları, meyve bahçeleri, tarım alanları ve su ögeleri vb.) Yöntemin esnek yapısından dolayı çalışma alanının sahip olduğu özelliklere göre değişen bu sınıflandırma sistemi dikkate alınarak farklı kriterler oluşturulabilmektedir.

Çalışma kapsamında araştırma alanı ölçeğiyle ilişkili 5 adet örnek, değişimin tespiti için ayrıntılı olarak incelenmiştir. Bu inceleme sonucunda her bir projede kullanılan sınıflandırma sistemleri belirlenmiştir (Şekil 2). Bu proje örneklerinde genel itibarıyla doğal çevre özellikleri (ormanlık alanlar, tarım, bağ bahçe, su ögeleri vb), somut kültürel mirasa ilişkin yapıları çevre özellikleri (yerleşimler, sanayi alanları vb), tarihsel dönemleme ile sınıflandırılmıştır.

Çalışma kapsamında ele alınan İznik kenti antik bir kökene sahip olması ve geçmişten bugüne kadar kır ile doğrudan ilişki içinde olması bakımından, kültürel peyzajın tarihsel değişimin tespiti açısından tarihi peyzaj değerlendirmesi yönteminin kullanılabileceği ideal bir kenttir. Bu kapsamda İznik kenti

Proje adı	Yıl	Sınıflandırmada kullanılan temel kriterler	Proje paftalarından örnekler
Landscape Character Assessment Guidance for England and Scotland	2002	Dağlar, yaylalar, ovalar, ormanlık alanlar.	
The Historic Character of Northamptonshire 2	2004	Çiftlikler (19. yy öncesi ve sonrası), modern araziler, parçalanmış araziler, ormanlık alanlar.	
Staffordshire Historic Landscape Characterisation	2004	Geliştirilmemiş arazi, ormanlık alanlar, endüstri ve maden çıkarma alanları, yerleşimler.	
Historic Land-use Assessment Glossary of Land-use Types	2012	Tarım ve yerleşimler, inşa alanı, kırsal yerleşimler, ormanlık alanlar, arkeolojik alanlar.	
South West Historic Landscape Assessment	2013	Tarım (eskiden beri korunan alanlar...), ormanlık alanlar (eski ormanlık alanlar...), yerleşimler (ortaçağ 1700, 1700-1840, 1840-1940, modern 1940), sanayi.	
Kültürel Peyzajların Tarihsel Süreç İçerisindeki Değişimlerinin Tespiti: Bursa İznik Örneği	2017	Zeytinlikler, bağ ve bahçeler, tarım alanları, doğal açık alanlar, orman alanı, yerleşimler (20. yy. başları, 20. yy. ortaları, 20. yy. sonları ve 21. yy.)	

Şekil 2. Çalışma kapsamında incelenen projelerin sınıflandırma kriterleri.

olabilmektedir. Burada rehberin duyguları, mekanla kurdukları ilişki, mekan algısı önem kazanmaktadır (Pettiteau, 2006). Yöntem ile bir yandan peyzajın değişimine dair o kentte yaşayan kişilerin deneyimleri ve anıları ile o alana dair yükledikleri anlam ortaya çıkarken, diğer yandan niceliksel yöntemlerden elde edilemeyen somut olmayan kültürel mirasdaki değişim tespit edilmiş olur.

Rehberli geziler sonucunda elde edilen bilgiler, rehberlerin kentte yaşadığı zaman aralığıyla sınırlı kalmasından dolayı, rehber seçiminde; kişilerin uzun yıllardır kentte yaşamalarına dikkat edilmektedir. Böylece kültürel peyzajdaki değişimin tespitinde rehberli gezilerden elde edilen bilgilerle tamamlanıp bir bütün oluşturması sağlanır.

Yöntem daha önce İzmir'in Selçuk ilçesinde kent morfolojindeki değişimin kentli algısı üzerindeki izlerinin belirlenmesi amacıyla (Yücel & Aksümer, 2015) kullanılmıştır. Ancak İznik'te yapılan bu çalışmada değişimin kentlilerin algısında bırakmış olduğu iz değil; değişimlerin tespiti kentlilerin algısından öğrenilmesi hedeflenmiştir.

Bu amaçla; 2016 yılında İznik'te yapılan saha çalışmasında toplam 28 tane rehberli gezi gerçekleştirilmiştir (Şekil 3). Rehberler kentte en az 20-30 yıldır yaşamakta olup, birbirine yakın sayıda erkek ve kadın katılımcıdan oluşmaktadır.⁶ Sahada yapılan rehberli geziler sırasında, rehberden, belirledikleri bir rota üzerinden kentte kendi tanıklık ettikleri değişimleri aktarmaları istenmiştir. Rehberler, rotalarını kendileri belirledikleri için görüşmelerin bir kısmı mekânsal olarak üst üste çakışmakla beraber gezilerin çalışma alanının tamamına eşit bir biçimde dağılmasına da dikkat edilmiştir. Bu amaçla rehberler farklı mahallelerden seçilmiştir. Rehberli gezi çalışması sırasında kaydı alınan tüm bilgiler (rota, fotoğraflar, anlatılar) Arc GIS'te oluşturulan veri tabanına eklenerek sayısallaştırılmıştır. Böylelikle özellikle rehberlerin kente dair vurguladıkları birçok mekânsal bilginin kullanılabilir hale getirilmesi ve bu bilgilerin çalışmanın niceliksel kısmı ile karşılaştırılabilir veriler haline dönüştürülmesi amaçlanmıştır. Diğer yandan rehberlerin aktardıkları somut olmayan kültürel miras değerlerindeki değişimler de kısmen mekansallaştırılmıştır.

İznik Kentinin Kültürel Peyzaj Değerlerinin Tarihsel Süreç İçerisindeki Değişimi

Çalışma kapsamında kullanılan iki yöntem sonucunda elde edilen bilgiler ışığında, İznik kentinin kültürel peyzaj bağlamında geçirmiş olduğu değişimler; doğal çevre, somut kültürel miras ve somut olmayan kültürel miras olmak üzere 3 temel başlıkta toplanmıştır. Bu başlıkların belirlenmesinde kültürel peyzajlar için yönlendirici bir tanım ortaya koyan 2012 yılında çıkartılan UNESCO'nun Tavsiye Kararında belirtilen tarihi kentsel

peyzaj tanımı esas alınmıştır. Üç başlıktan doğal çevredeki değişimler ve somut olmayan kültürel mirasa yönelik değişimler temelde Tarihi Peyzaj Değerlendirmesinden elde edilen bulgular ve Rehberli gezi yönteminden elde edilen bulguların karşılaştırmalı olarak kullanımı ile elde edilmiştir. Somut olmayan kültürel mirasa dair değişimler ise rehberli gezi yönteminden tespit edilmiştir.

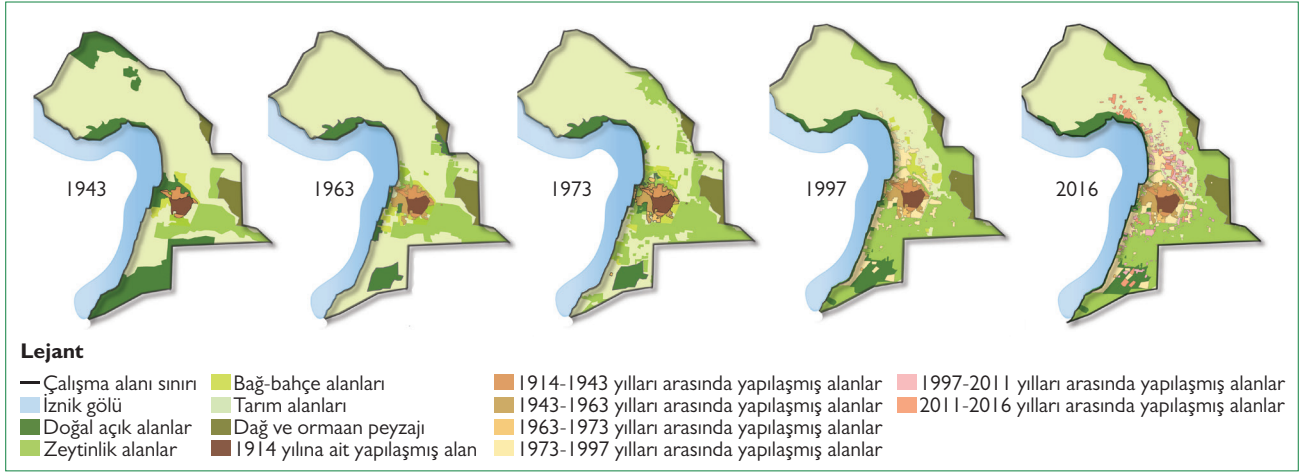
Doğal Çevrede Meydana Gelen Değişimler

Kentin sahip olduğu doğal değerler, İznik kentinin kültürel peyzajının şekillenmesinde etkili olmuştur. Kentin özellikle geçmişten bugüne kır ile güçlü bağlarının olduğu görülmüştür. Kentin içinde ve onu çevreleyen doğal çevre zaman içinde farklı kullanımlara dönüşmekle birlikte günümüzde kent halen kırsal karakterini korumakta ve onunla halen etkileşim içindedir. Kültürel peyzajı şekillendiren ve gelişmesini etkileyen bu önemli doğal değerlerden özellikle zeytinliklerin, tarım alanlarının, bağ ve bahçelerin ve doğal çayırıkların; İznik kentinin kültürel peyzajını etkilediği araştırma kapsamında uygulanan iki yöntemle tespit edilmiştir. Bu kapsamda kültür ile doğanın çeşitli gelenekler yaratan etkileşiminin kentte uzun yıllardır uyum içerisinde bir bütünlük gösterdiği görülmüştür. Yapılan çalışmada kentin kültürel peyzajının biçimlenmesinde büyük önem taşıyan bu doğal çevrenin değişimi zeytinlik, bağ ve bahçe, orman alanları, tarım alanları, doğal açık alanlar olmak üzere beş başlık altında incelenmiştir. Belirlenen bu başlıklar alana ait 20.yy öncesi verilere sahip olunmamasından dolayı 5 dönem (1943,1963,1973,1997 ve 2016) içinde ele alınmıştır (Şekil 4).

Çalışmada kentteki doğal çevre değerlerinin zaman içinde uğradığı değişimler tarihi peyzaj değerlendirmesi ile nicel olarak tespit edilmiştir. Bu değişimin bir kısmı doğal çevrenin tamamen yapılaşmış çevreye dönüşümü biçiminde olurken diğer bir kısmı ise işlevsel değişimi şeklinde olmuştur. Özellikle yapılaşmış alanların giderek artışı doğal alanlar üzerinde yoğun bir baskı yaratmakta ve bu alanları tehdit etmektedir. Bu kapsamda çalışma sınırları içindeki yapılaşmış alan 1943-2016 yılları arasında yaklaşık 8 katlık bir artış göstermiştir. Buna ek olarak, tarihsel süreçte zeytinlik alanlarda yaklaşık 5 katlık bir artış belirlenmiştir. Zeytinlik alanlarındaki bu artışın özellikle bağ bahçe ve tarım alanlarının zeytinliğe dönüşmesi ile gerçekleştiği saptanmıştır. Çalışma alanındaki yapılaşmış alan ve zeytinlik alanlardaki bu artışa karşın, bağ bahçe, tarım alanları ve doğal açık alanların zaman içindeki alansal büyüklükleri azalmıştır (Tablo 3).

Tarihi peyzaj değerlendirilmesinden elde edilen bu nicel tespitlerin yanı sıra çalışmada kullanılan rehberli gezi yöntemi ile değişimin algılardaki izleri ve kültürel peyzaja etkileri belirlenmiştir. Bu kapsamda rehberlerin doğal çevrenin değişimine

⁶ Çalışma kapsamında görüşme yapılan rehberlerin kimlik bilgileri özel hayatın gizliliği nedeniyle değiştirilmiştir.



Şekil 4. Tarihi Peyzaj Değerlendirmesi- Doğal Çevrenin Değişimi (Salt, 2017).

yönelik anlatımlarının belleklerinde yer eden anılarından hareketle aktardıkları görülmüştür. Özellikle kent içindeki bahçelerin değişimine vurgu yaptıkları ve bu alanlara dair geçmişle bağ kurdukları görülmüştür (Şekil 5, 6, 7).

“Bizim evimiz bahçeliydi, etrafı hep evdi. Annemlerle ilk geldiğimiz evin etrafı hep dutluktu, sonradan doldu oraları.” (Ayşe Hanım).

“Burası boydan boya nar bahçesi idi.” (Ahmet Bey).

Rehberlerin vurguladıkları bir diğer doğal unsur ise zeytin bahçeleridir. Görüşmelerde özellikle zeytinciliğin İznik’in kültürü ile nasıl bütünleştiği vurgulanırken, diğer yandan zaman içinde doğal çevrenin nasıl şekillendiği ve insanların bu doğal çevre üzerinden hangi ekonomik faaliyetleri yaptığı belirtilmiştir. Bir dönemin gündelik yaşamında önemli bir konuma sahip bağ-bahçeciliğin de zaman içinde zeytinciliğe dönüşmesi ve bunun da zaman içinde yerini farklı bir tarımsal üretime geçtiği vurgulanmış, bu değişimlerin her birinin ise somut olmayan kültürel miras değerlerine yansıdığı görülmüştür.

“Burası zeytin bahçesi idi onu söyleyeyim size. Görmüş olduğunuz evin olduğu yerler, taşların olduğu yerlerde hep zeytin ağaçları vardı. Çıkan taşlar var ya oralar hep zeytin bahçesi idi.” (Yusuf Bey).

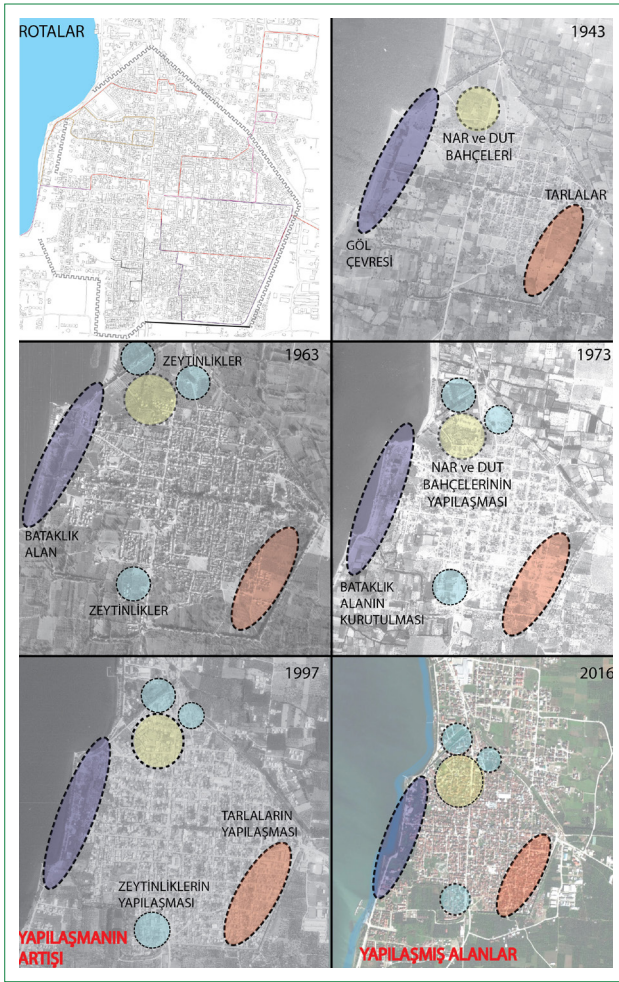
“Biz de bir de zeytin ağırlıklı bir tarım var. Kasım ayları özellikle yoğun oluyor. Bundan otuz kırk sene önce buralar hep üzüm bağlarıymış. Çiftçi zeytini yapar, onun yanına yazın ara geçim kaynağı olarak sebze olarak domates, biber, patlıcan diker. O dönem mesela kiraz, şeftali vardı. Mesela bu dönem kivi çok revaçta. Her yeri kivi arazisi yapıyorlar, geliri yüksek olduğu için. Zeytin ağacı uzun solukludur, üzüm bağları o kadar dayanmıyor. Bağlar sökülmüş verimini kaybettiği için” (Zeki Bey).

“Daha önce bağ ve bahçeydi burası. Daha sonra zeytin dikildi. Şimdi yine meyve dikmeyi düşünüyorlar. Çünkü zeytin çok getiri getiriyor.” (Fatih Bey).

Doğal çevrenin kültürel peyzaj için sağladığı, biyolojik ve ekolojik alt yapının aslında, kültürel çevreyi de şekillendirici ve geliştirici bir etkiye sahip olduğu çalışma kapsamında ortaya konmuştur. İznik kenti özelinde doğal çevre unsurlarında niceliksel olarak yaşanan değişimlerin niteliksel olarak yansımaları da bu bağlamda rehberlerin aktarımlarıyla ifade edilmiştir. Bu kapsamda doğal çevre unsurları bağlamında kültürel peyzajdaki değişimin belirlenmesinde çalışmada kullanılan her iki yön-temin birbirlerini tamamladığı görülmüştür.

Tablo 3. Doğal çevrenin tarihsel süreç içerisindeki değişimi (%)

Doğal çevre (%)	1839	1943	1963	1973	1997	2016
Zeytinlik	-	8.43	14.2	23.41	42.22	43.9
Bağ bahçe	-	1.8	2.5	2.78	1.7	0
Tarım alanları	-	65.34	71.16	61.5	37.1	32.4
Orman alanları	-	4.03	4.03	4.03	4.03	4.03
Doğal açık alanlar	-	17.72	4	3.7	3.5	3
Yapılaşmış çevre (%)	1.5	2.28	4.11	4.58	11.45	16.67



Şekil 5. Çalışma alanındaki doğal çevreye dair değişimler.

Somut Kültürel Mirastaki Değişimler

İznic'in çok katmanlı tarihi yapısı ve sahip olduğu zengin kültürel özellikleri günümüz kültürel peyzajında hala kendini göstermektedir. Kentin sahip olduğu grid plan Helenistik çağdan beri korunmaktadır. Bizans ve Osmanlı dönemine ait birçok

tarihi eserler günümüzde halen varlığını koruyarak kentin peyzajının oluşmasında önemli rol oynamaktadır. Bununla birlikte "Geleneksel İznic Evleri" nden bazıları ise sur içinde hala varlığını sürdürmektedir.

Çalışma kapsamında kentin somut kültürel mirasın değişimi iki kategoride ele alınmıştır. Bunlar kentin konumlandığı coğrafya içinde yaratmış olduğu peyzajın zaman içindeki değişimi ve somut kültürel miras öğelerine dair değişimlerdir.

Kentin yapılaşmış çevresine dair değişim 6 dönemde incelenmiştir (19. yy. öncesi, 19. yy., 20. yy. başı, 20. yy. ortası, 20. yy. sonu ve 21. yy.). Bu dönemler içinde yapılaşmış alan miktarı zamanla sur içindeki yoğunluğunu artırarak sur dışındaki doğal peyzaja doğru yayılmıştır. 1839-2016 yılları arasında kent alanı olarak yaklaşık 11 kat büyümüştür. Ancak kentteki yapılaşmış çevreye dair en önemli kırılma noktası 1973 ile 1997 yılları arasında yaşanmıştır. Kent bu dönem içinde alansal olarak 3 kat büyümüştür (Tablo 4, Şekil 8). Kent yine bu dönem içinde sur dışına doğru yayılmaya başlamış ve ikincil konut alanlarının göl çevresinde konumlandığı tespit edilmiştir.

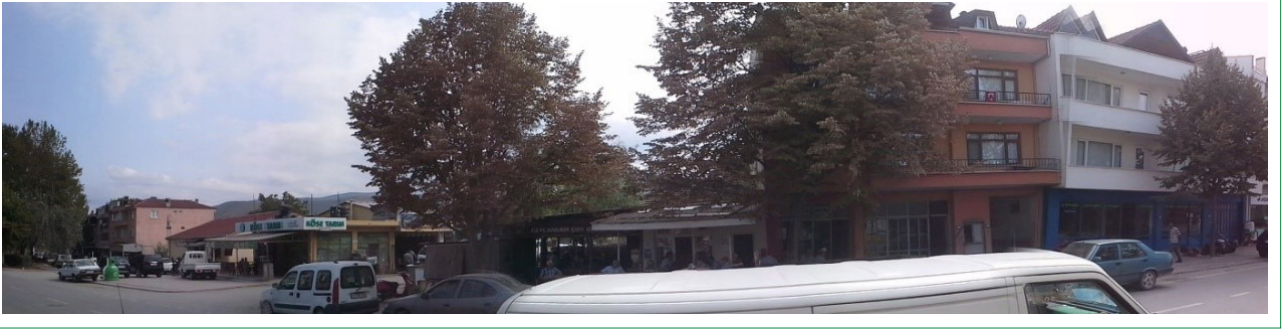
Yapılı çevrede yaşanan bu değişimler, rehberler tarafından sur dışındaki çeper yerleşimler üzerinden, Toki konutları, ikinci konutlar ve kooperatiflerin kurulmasına ilişkin bilgilerle aktarılmıştır. Özellikle kentin sur dışına doğru gelişme göstermesi ile birlikte gündelik yaşam deneyimlerinin de bu yöne doğru geliştiği görülür. Kentin yapılı çevresinde yaşanan bu değişim ise rehberlerin belleklerinde yer ederken bir yandan da bu değişimi neden sonuç ilişkisi içinde aktardıkları görülmüştür.

"1970'li yıllardan önce buranın batı kısmında doğru düzgün bir yapılaşma yoktu. Göl kültürü de yoktu. 70'li yıllardan itibaren gelişti." (Kerim Bey)."

"İznic'in içi imar konusunda yetersiz kalınca bu bölgeler imara açıldı. Buralar hep boş tarlaydı. '90'lı yıllardan sonra dolmaya başladı. Belediyeler eskiden büyükşehirlerle bağlı olmadıkları



Şekil 6. Geçmişte tarla olan alanların günümüzdeki durumu.

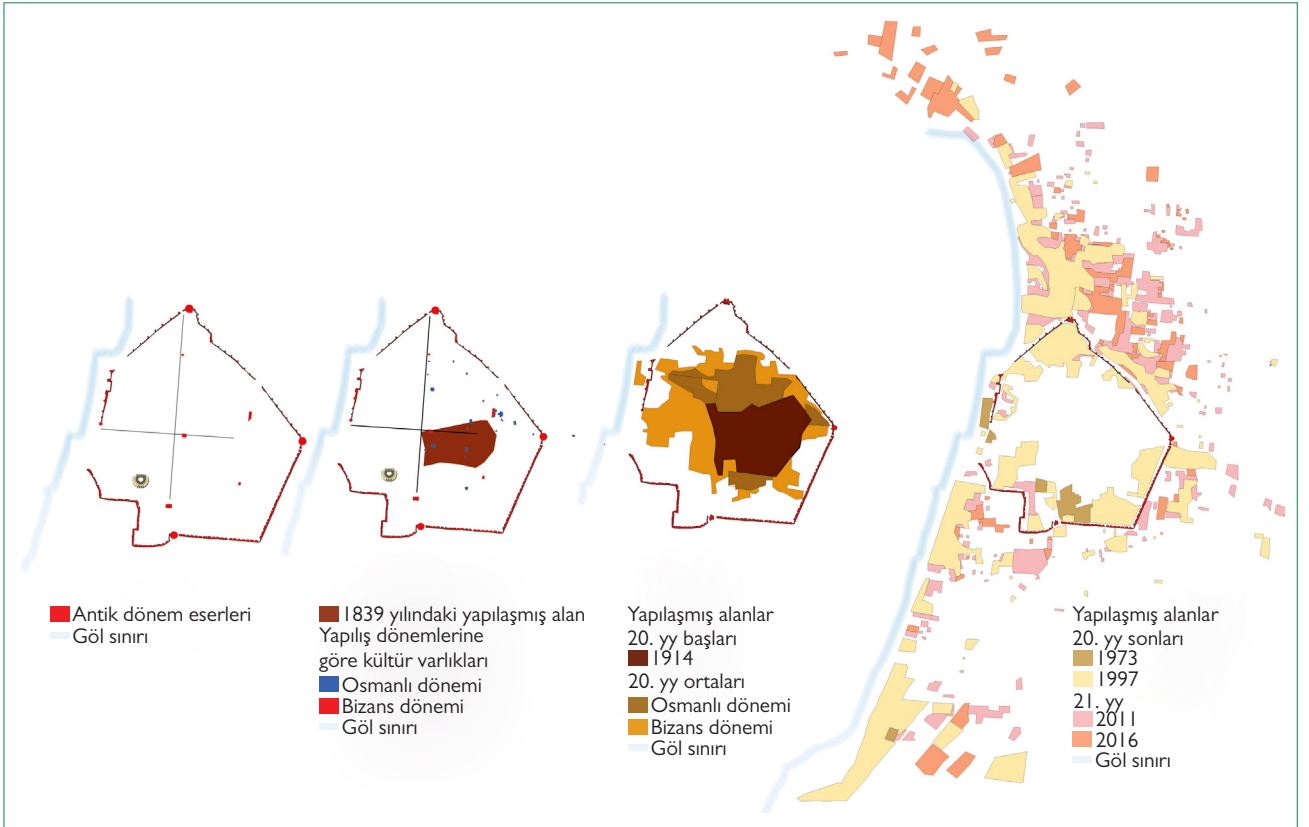


Şekil 7. Geçmişte zeytinlik olan alanların günümüzdeki durumu.

için kendi kararlarını kendi meclislerinden geçirip kararlarını verebiliyorlardı. '89-'91 o yıllarda olmadı lazım. Bu bölgenin planları o yıllarda yapıldı. Buralar bomboş tarlaydı, kaleden dışarıda bir şey yoktu." (Hasan Bey).

Kentin yapılı çevresinde yaşamış olduğu değişimle birlikte kent içinde var olan somut kültürel miras değerlerinin de zaman içinde değişim gösterdiği belirlenmiştir. İznik kenti çok katmanlı tarihi bir kent olduğu için geçmişten bugüne kadar birçok tarihi esere ev sahipliği yapmıştır. Günümüzde bu eserlerden bazıları kent peyzajında varlığını sürdürmekte ve estetik değerini korumaktadır. Bazıları ise yapısal işlevsel açıdan birçok değişime maruz kalmıştır. Somut kültürel miras

değerlerinde yaşanan bu değişimler rehberli gezi yönteminde çıkan bilgiler ve yerinde yapılan incelemeler sonucunda belirlenmiştir (Tablo 5). Özellikle bu tür miras değerlerindeki değişimlerin kültürel peyzajın değişimini nasıl etkilediği Rehberli gezi yöntemi ile rahatlıkla ortaya konulmuştur. Gündelik yaşam ile arkeolojik ve tarihi eserlerin iç içe konumlandığı İznik kentinde somut miras değerlerinde yaşanan değişimlerin belleklerdeki yansımaları buna bağlı olarak çok net bir biçimde görülmüştür. Rehberler bu değerler ile çocukluklarını, anılarını ve yaşam deneyimlerini bir bütün olarak görmektedirler. Bu açıdan rehberler, miras değerlerinde yaşanan yapısal veya işlevsel değişimlerin kend gündelik yaşamlarını nasıl etkiledikleri veya bu değişimleri nasıl içselleştirdiklerini aktarmışlardır.



Şekil 8. İznik Kentinin yapısal çevre değişimi (Salt, 2017).

Tablo 4. Yapılı çevrenin 1839-2016 yılları arasındaki değişimi (Toplam çalışma alanı: 2017.2ha)

Yıllar	Hektar (ha)	Yüzde(%)
1839	30.3	1.5
1943	46.18	2.28
1963	82.91	4.11
1973	92.49	4.58
1997	231.16	11.45
2011	290.36	14.39
2016	336.32	16.67

Rehberler, anıtsal nitelikteki yapıların işlevsel değişimlerine ve tarihi yapıların geçirdiği restorasyon sürecine dair bilgiler aktarırken hoşnutluklarını veya hoşnutsuzluklarını da dile getirmişlerdir.

Rehberlerin en çok bahsettikleri somut kültürel miras öğeleri ise Ayasofya Cami, tarihi İznik Surları, hamamlar ve eski çeşmeler olmuştur. Sivil mimari açısından ise rehberler günümüzde hala varlığını sürdüren bazı "Geleneksel İznik Evleri" hakkında bilgiler vermişlerdir. Özellikle geçmişte kentte oldukça fazla bulunan kerpiç, bahçeli, mavi çivit boyalı İznik Evleri'nden sıklıkla bahsetmişlerdir.

"Benim hatırladığım yıllarda orası atıl durumdaydı, benim çocukluk yıllarımda atıl durumdaydı. Bahçesinde iki tane ulu çitlembik ağaçları vardı. Biz çocukken oynuyorduk oralarda. Sonra tabii devletimiz sağ olsun tamir etti orayı, düzeltti restore etti." (Yücel Bey)

"İznik'in her tarafı 2 metre 3 metre dolmuş demiştik ya, bu savaşıardan depremlerden yıkıla yıkıla kademe kademe yükselmiş. 2000 yıllık orijinal roma yolu. İstanbul kapıdan Yenişehir kapıya kadar, lefke kapıdan göl kapıya kadar haç şeklinde iki ana yol. Burası hamamın restorasyon çalışmasında ortaya çıkınca sadece bu bölümü turizme açıldı. Nereyi kazsanız tarihi eserler çıkıyor İznik'te." (İbrahim Bey)

"Eskiden bizim evlerimiz kerpiç evlerdi. Ve beyaz badana veya çividi boya. Ve her İznik evi bahçeliydi. Ama bahçeler evin önünde bulunmazdı, arkasında bulunurdu daha çok. Bu bahçelerde çeşit çeşit çiçekler vardı. Bu bahçelere girdiğin vakit müthiş bir koku kaplardı üzerini. Parfüm dökülmüş gibi, mis gibi kokardı. İznikli çok temizdi, o kerpiç evlerde pırl pırl yaşıyorlardı. Çiçeksiz ev yoktu. Her evlerin bahçelerinde hakiki İznikli nar ağacı vardır." (Yücel Bey)

İznik kentindeki somut kültürel mirasa ilişkin değişimlerin hem büyük ölçekte kentin yapılaşmış çevresinde meydana geldiği hem de yapısal ölçekte olduğu görülmüştür. Özellikle yapısal ölçekteki değişimler çalışmanın niceliksel yöntemi ile belirlenmemiştir. Fakat çalışmada kullanılan Rehberli gezi yöntemi

Tablo 5. Somut kültürel miras öğelerinin değişimi

Somut kültürel miras öğeleri	Kullanılmayan yapılar	İşlevini sürdüren yapılar	İşlev değişikliği yapılmış yapılar
Surlar			X
Yeşil Cami		X	
İznik Müzesi			X
Halil Paşa Türbesi		X	
Böcek Ayazması	X		
Kilise Kalıntısı	X		
Roma Tiyatrosu	X		
Mahmuş Ç. Camii		X	
Süleyman P. Medresesi			X
Ayasofya Camii			X
Eşrefzade Camii		X	
I.Murat Hamamı			X
Bazilika	X		
Tarihi F. Hamamı		X	
İsmail Bey Hamamı	X		
Çeşmeler	X		
Geleneksel Sivil Mimari Örnekleri		X	

ile bu deęişimlere dair ayrıntılar rehberler tarafından aktarılmıştır. Bu bilgiler kentte meydana gelen deęişimlerin kültürel peyzaja nasıl yansdığına tespit edilmesine katkı sağlamıştır.

Somut Olmayan Kültürel Mirasdaki Deęişimler

Kültürel peyzajın bir dięer önemli bileşeni olan somut olmayan kültürel mirasın deęişiminin belirlenmesinde rehberli gezilerden yararlanılmıştır. Bu deęişimlerde rehberler daha çok geçmişte kentli için oldukça önemli olan fakat şimdi eskisi kadar deęer görmeyen veya var olmayan unsurlardan bahsetmişlerdir. Bunlar festivaller, panayırlar, geleneksel düğünler, çinçilik veya kentte bir dönem iz bırakmış sinema kültürüdür. Bunlardan en sıklıkla bahsedilenlerden biri festivallerdir. Özellikle kentin kültüründe bir dönem önemli bir yer tutan bağ bahçeciliğinin bir yansıması olan üzüm festivalinin kentin kültüründe nasıl bir öneme sahip olduğu ve yaşanan deęişimin kentlileri nasıl etkilediği aktarılmıştır. Aynı şekilde geçmişte önemli bir iz bırakan sinema kültürünün giderek kaybolması ve sinemaların kapanması sıklıkla dile getirilmiştir. Ayrıca geçmişteki geleneksel düğünlerden ve İznik’le bütünleşmiş çinçilikle ilgili bilgiler aktarmışlardır. Rehberlerin aktarmış oldukları bu bilgiler ışığında somut olmayan bu kültürel miras deęerlerinin günümüzdeki durumu incelenmiştir (Tablo 6).

Kentliler için oldukça önemli olan somut olmayan kültürel miras deęerlerinin büyük çoğunluğu (festivaller, panayırlar, sinema kültürü, düğünler...) günümüzde varlığını sürdürmediği görülmüştür. Rehberler özellikle bu miras deęerlerinin eksikliğini geçmişe duydukları özlem duygusu ile dile getimişlerdir. Somut olmayan kültürel miras deęerlerinin günümüzde sürdürülmemiş olması, rehberlerin kent mekanı ile kurdukları kişisel bağların zayıflamasına neden olmuştur.

“Birde üzüm bayramımız vardı. Gümüklü’den, Çamdibi’nden her köyün spor kulübü traktörler üzerinde geçiş yapar, üzümlelerini sergiler.” (İsmail Bey)

“Çini dükkanlarının hepsi on senelik falan. Ben vakıfta çalışıyordum işte. Ben 1997’de işe girdim. 1996’da kurulmuştu, bir yıllıktı. Onlardan sonra da dięer atölyeler açılmaya başlandı. Tekrardan İznik’teki çiniyi canlandıran onlar tekrardan.” (Feride Hanım)

Çalışmada Rehberli gezi yönteminin uygulanması özellikle Somut olmayan kültürel miras deęerlerindeki deęişimlerin belirlenmesinde ve bu deęişimlere dair mekansal bilgilerin elde edilmesinde kullanılmıştır. Rehberler somut olmayan miras deęerleri hakkında bilgiler verirken kent mekanıyla ilişki kurmuştur. Örneğin festivallerle ilgili olarak festivalin eskiden yapıldığı mekandan geçerken veya eskiden sinema olan ama artık kullanılmayan bir binanın önünden geçerken anlattıkları görülmüştür. Bu bakımdan çalışma alanında uygulanan Rehberli gezi yöntemiyle elde edilen niteliksel bilginin mekanla ilişkisinin kurulması çalışmanın ön plana çıkan sonuçlarından biridir.

Sonuç

Doğa ve insan arasındaki etkileşimin bir ürünü olan kültürel peyzajlar, son yıllarda hızlı ve köklü deęişimler geçirmektedirler. Deęişimin negatif etkilerini azaltmak için geliştirilen “muhafaza” temelli alansal koruma yaklaşımı ise artık yerini uluslararası platformlarda geliştirilen yönetim temelli yaklaşımlara bırakmaktadır. Özellikle yönetimin, kültürel peyzajın deęerlerini korumak üzere deęişime rehberlik etme fikri bu kapsamda ön plana çıkmaktadır (Unesco, 2009). Bu noktada deęişimin tespit edilmesi büyük önem taşımaktadır. Literatürde yapılan farklı yöntemlerle tespit çalışmalarında karşın bu çalışmada; Bursa İznik ilçesi özelinde hem niteliksel hem de niceliksel yöntemler bir arada kullanılarak kültürel peyzajdaki deęişimler ortaya konmuştur.

Çalışma alanı olarak seçilen İznik kenti sahip olduğu çok katmanlı tarihi yapısı ve zengin doğal özelliklerinin birlikteliğinin ortaya koyduğu özgün yapısıyla tarihsel süreçte geçirdiği farklı deęişimlerle biçimlenmiş bir kültürel peyzajdır. Özellikle kentteki görünür biçimdeki doğal çevre, somut kültürel miras deęerleri ve bunların etrafında geçen gündelik hayat, kültürel peyzajın biçimlenmesinde önemli rol oynamıştır. Bu kapsamda araştırmanın ilk kısmında niceliksel olarak Tarihi peyzaj deęerlendirmesinin yöntemi kullanılarak çalışma alanının tarihsel süreçte deęişimi sayısal olarak tespit edilmiştir. Tarihi peyzaj deęerlendirmesi özellikle tarihsel olarak ön plana çıkan kentlerin yönetilmesinde son yıllarda sıklıkla kullanılan bir yöntemdir. Tekil anıtsal yapıların korunmasının yerine peyzajın bir bütün olarak ele alınarak korunması fikrinin ön plana çıktığı yöntemde, alanın sahip olduğu özellikler dikkate alınarak analiz edilmektedir. Bu kapsamda çalışma alanının sahip olduğu özellikler göz önünde bulundurularak, veriler analiz edilmiştir. Elde edilen bilgiler özellikle alanın zamansal olarak deęişimini nicel olarak ortaya koymuştur.

Kültürel peyzajın şekillenmesinde etkili olan bir faktör de insandır. Bu açıdan çalışmada İznik kentinin kültürel peyzajının tarihsel süreç içerisindeki deęişimleri incelenirken insan algısı-

Tablo 6. Somut olmayan kültürel miras deęerlerinin deęişimi

Somut olmayan kültürel miras	Varlığını sürdüremeyen deęerler	Varlığını sürdüren deęerler
Panayırlar		X
Üzüm festivali	X	
Sinema kültürü	X	
Geleneksel düğünler	X	
Çinçilik		X

na da yer verilmiştir. Buna bağlı olarak çalışmada niteliksel bir yöntem olarak rehberli gezi yöntemi kullanılmıştır. Bu sayede değişimin birincil şahidi olan ve kültürel peyzajı biçimlendiren en önemli faktör olan insanın algısından hareketle, kentin değişimi niteliksel açıdan tespit edilmiştir.

Çalışma kapsamında kültürel peyzajın değişimi; 2012 yılında çıkartılan UNESCO'nun "Tarihî Kentsel Peyzaja İlişkin Tavsiye Kararı"nda belirtilen tanımların yönlendiriliciliğinde üç başlıkla tespit edilmiştir. Bunlar; doğal çevre, somut kültürel öğeler ve somut olmayan kültürel öğelerdir. Özellikle çalışmada farklı iki yöntemin kullanılması ile elde edilen bilgilerin birbirlerini tamamladığı ve ayrıntılandığı görülmüştür. Tarihi peyzaj değerlendirmesinin niceliksel yaklaşımına karşın rehberli gezi yöntemi ile değişimin neden, nasıl ve ne zaman olduğuna dair bilgi aktarımlarının çok net olduğu görülmüştür. Rehberlerin doğal ve yapılı çevreye dair değişimleri detaylandırarak kendi yaşam deneyimleri üzerinden, kent için yapılmış planlar, sit kararları, üst ölçekli büyük projelere (Orhangazi köprüsü vb) referans vererek açıkladıkları görülmüştür. Buna ek olarak niceliksel çalışmadan elde edilemeyen kimi bilgilerin rehberli gezi yöntemi ile elde edildiği görülmüştür. Özellikle rehberler somut kültürel miras değerlerinin değişimine dair bilgilerinin çok net bir şekilde aktarılmıştır. Rehberler günlük yaşamları ile iç içe olan bu mekanları aslında hala hayatlarının bir parçası olarak görmektedirler. Tarihi özelliği yüksek olan bu mekanların restorasyonu, kullanım biçimindeki değişim, bu mekanlara eklenen veya yok olan yapılar vb. bilgilerin birçoğu rehberler tarafından aktarılmıştır. Ayrıca rehberler kentin çok katmanlı kültürel yapısını sadece bu yapılar ile değil, kentin grid yol sistemi, kentteki çınar ve selvi ağaçları, gölün suyunun kalitesine kadar kentin kültürel peyzajına yönelik bilgilerle aktarmışlardır.

Fiziksel görünüme dair bu bilgilerin yanında çalışmadaki diğer önemli bir bulgu ise somut olmayan kültürel mirasa dair bilgilerdir. Rehberli gezi yöntemi ile elde edilen veriler ile bu miras değerlerinin mekansal olarak tarihsel süreçte nasıl bir değişim geçirdiğini de ortaya konmuştur.

Yapılan çalışmada elde edilen bilgiler ışığında; doğal çevre, somut kültürel miras ve somut olmayan miras değerleri arasındaki etkileşimin zaman içinde azaldığı saptanmıştır. Özellikle sur içindeki doğal çevre unsurlarının zaman içinde dönüşümü ve bu dönüşümün orada yaşayanların günlük yaşamlarına nasıl yansıdığını net bir biçimde ifade etmişlerdir. İznik kentinin son zamanlarda kontrolsüz bir biçimde sur dışında yayılım göstermesi ve yapılaşmış alanların giderek artışı doğal çevre üzerine yoğun bir baskı yaratmaktadır. Bu da kentte geçmiş yıllardan beri devam eden tarımsal faaliyetlerin sürdürülebilirliğini tehdit etmektedir. Bununla birlikte kontrolsüz gelişmenin denetlenmemesi ve sur dışında sur içi dokusuyla uyumsuz yapılaşmanın sürdürülmesi sur içi ve sur dışı arasındaki ayırım ile doku uyumsuzluğunu artırmaktadır. Rehberli gezilerde de görüldüğü

gibi sur içinde yaşayan rehberler sur dışını İznik'ten bağımsız bir yer olarak görmektedir. Bu açıdan makale kapsamında elde edilen bulguların temel altlık olarak kullanılması ve kentin geleceğine dair kararlar alınırken dikkate alınması kentin özgün kültürel peyzaj değerlerinin sürdürülebilirliği açısından önem teşkil etmektedir. Somut kültürel miras değerlerinin zaman içinde değişimi ise rehberlerin bu değerler ile kurdukları ilişkilerin kısmen zayıflamasına neden olmaktadır. Fakat elde edilen bilgiler ışığında rehberlerin bu eserleri halen gündelik yaşamlarının bir parçası olarak gördükleri tespit edilmiştir. Bu açıdan yapılacak olan düzenlemelerle bu değerler ile kentli arasındaki ilişki güçlendirilmelidir. Bu sayede insan faktörünün olumlu etkisi kültürel peyzajın devamlılığına katkı sağlayabilir. Aynı zamanda bu durum somut olmayan miras değerleri içinde geçerlidir. Somut olmayan kültürel miras değerlerinde yaşanan değişimler ile birlikte kurulan ilişkilerin zaman içinde zayıfladığı tespit edilmiştir. Özellikle bağ bağıcılık gibi doğal çevre özelliklerinin ve bununla birebir ilişki içinde olduğu üzüm festivali gibi somut olmayan kültürel peyzaj değerlerinin zaman içinde yok olduğu ve bunun sonucunda doğa-kültür ve insan birliğinin zayıfladığı görülmektedir. Bu ilişkilerin zamansal olarak etkileşimindeki kopuşla birlikte aslında İznik kentinin sahip olduğu kültürel peyzajın karakterinin de zaman içinde zayıfladığı görülmüştür. Bu nedenle makale kapsamında tespit edilen ve geçmişten bugüne kadar kent için önemli olan Somut olmayan kültürel miras değerlerinin korunması ve yitirilen değerlerin canlandırılmasına yönelik çalışmaların yapılması sürdürülebilirlik açısından önemlidir.

Bu kapsamda kültürel peyzajdaki değişimin saptanmasında kullanılan farklı metodolojik yaklaşımların özellikle kültürel peyzaj değerleri yüksek kentlerin planlanması, korunması ve yönetimi aşamalarında bir araç olarak katkı sağlayabileceği düşünülmektedir.

KAYNAKLAR

- Aldred, O., & Fairclough, G. (2003). *Historic Landscape Characterisation Taking Stock of The Method*. London: English Heritage.
- Antrop, M. (2004). Landscape Change and The Urbanization Process in Europe. *Landscape and Urban Planning*, 67(1), 9–26. [https://doi.org/10.1016/S0169-2046\(03\)00026-4](https://doi.org/10.1016/S0169-2046(03)00026-4)
- Antrop, M. (2005). Why landscapes of The Past are Important for The Future. *Landscape and Urban Planning*, 70(1), 21–34. <https://doi.org/10.1016/j.landurbplan.2003.10.002>
- Aplin, G. (2007). World Heritage Cultural Landscapes. *International Journal of Heritage Studies*, 13(6), 427–446. <https://doi.org/10.1080/13527250701570515>
- Arı, Y. (2005). 20. yüzyılda Amerikan Coğrafyasının Gelişimi. Konya: Çizgi Kitapevi.
- Barker, A. H. (2003). *Geography and History Bridging The Divide*. Cambridge: Cambridge University Press.
- Buckle, R. (2002). *Managing Cultural Landscape: A Case Study of Stirling Alberta (Master Tezi)*. University of Calgary.
- Bürgi, M., Straub, A., Gimmi, U., & Salzmann, D. (2010). The Recent Landscape History of Limpach valley, Switzerland: Considering Three Empirical Hypotheses on Driving Forces of Landscape Change. *Landscape Ecology*, 25(2), 287–297. <https://doi.org/10.1007/s10980-009-9412-2>
- Bürgi, M., & Turner, M. G. (2002a). Factors and Processes Shaping Land Cover and Land Cover Changes Along the Wisconsin River. *Ecosystems*, 5(2), 184–201. <https://doi.org/10.1007/s10021-001-0064-6>
- Bürgi, M., & Turner, M. G. (2002b). Factors and Processes Shaping Land Cover and Land Cover Changes Along the Wisconsin River. *Ecosystems*, 5(2), 184–201. <https://doi.org/10.1007/s10021-001-0064-6>
- Clark, J., Darlington, J., & Fairclough, G. (2004). *Using Historic Landscape Characterisation*. English Heritage & Lancashire Country Council.
- Çetinkaya, G., & Uzun, O. (2014). *Peyzaj Planlama*. İstanbul: Birsen Yayınevi.
- Dyson, L., & Hons, B. B. A. (2003). Historic Landscape Assessment: The East of England Experience Paper Product to GIS Delivery. *Journal of GIS in Archaeology*, (1), 63–71.
- English Heritage and Home Communities Agency. (2009). *Capitalising On The Inherited landscape*. English Heritage and Homes Communities Agency.
- Fairclough, G. (2003). *Cultural Landscape, Sustainability and Living With Change*. İçinde Jeanne Marşé Tetonico and Frak Meteo (ed) *Managing chance: sustainable approaches to the conservation of the built environment proceedings* (ss. 23–47). Philadelphia: Getty Publications.
- Fairclough, G. (2006). *A New Landscape for Cultural Management Characterisation As A Management Tool*. İçinde *Landscape under pressure theory and practice of cultural heritage research and preservation* Ludomir R. Lozny (Ed) (ss. 55–75). Springer.
- Fairclough, G., & Herring, P. (2016). *Lens, Mirror, Window: Interactions Between Historic Landscape Characterisation and Landscape Character Assessment*. *Landscape Research*, 41(2), 186–198. <https://doi.org/10.1080/01426397.2015.1135318>
- Fairclough, G., Lambrick, G., & Hopkins, D. (2002). *Historic Landscape Characterisation in England and Hampshire Case Study*. İçinde *Europe's Cultural Landscape: Archaeologists and the Management of Change* Graham Fairclough, Stephen Rippon (ed) (ss. 69–83). *Europae Archaeologiae Consilium*.
- Farina, A. (2000). *Landscape Ecology In Action*. The Netherlands: Springer.
- Foster, D. R., & Mortzkin, G. (2003). Interpreting and conserving the openland habitats of coastal New England: insights from landscape history. *Forest Ecology and Management*, 185(1), 127–150. [https://doi.org/10.1016/S0378-1127\(03\)00251-2](https://doi.org/10.1016/S0378-1127(03)00251-2)
- Herring, P. (1998). *Cornwall's Historic Landscape Presenting a Method of Historic Landscape Character Assessment*. Cornwall: Cornwall Country Council.
- İnalçık, H., Işıl, A., & Oktay, A. (2004). *Tarih Boyunca İznik*. İstanbul: İş Bankası Kültür Yayınları.
- Jacques, D. (1995). The Rise of Cultural Landscapes. *International Journal of Heritage Studies*, 1(2), 91–101. <https://doi.org/10.1080/13527259508722136>
- KAİP. (2006). *İznik surları koruma amaçlı imar planı*.
- Kap Yücel, S. D., Akşümer, G., & Seçer, S. (2016). *Kent Morfolojisindeki Değişimin Saptanmasında Farklı Metodoloji Arayışı: Bursa İznik Örneği*. MSGSU Bilimsel Araştırma Projesi.
- Kaya Tanrıverdi, A. (2016). *Kent Kimliği Oluşumunda Kültürel Peyzajın Rolü: Konuralp Örneği (Yayınlanmamış Doktora Tezi)*. Düzce Üniversitesi, Fenbilimleri Enstitüsü.
- Korgavuş, B. (2014). *Rize Merkez İlçesi Kültürel Peyzaj Alanlarında Zaman-sal Değişimin Coğrafi Bilgi Sistemleri ile Belirlenmesi*. Artin Çoruh Üniversitesi Orman Fakültesi Dergisi, 15(2), 96–113.
- Kuban, D. (2001). *Türkiye'de Kentsel Koruma Kent Tarihleri ve Koruma Yöntemleri*. İstanbul: Tarih Vakfı Yurt Yayınları.
- Lake, J. (2007). The English Pays: Approaches to Understanding and Characterising Landscapes and Places. *Landscapes*, 8(2), 28–39. <https://doi.org/10.1179/lan.2007.8.2.28>
- Lozny, L. R. (2006). *Landscape Under Pressure Theory and Practice of Cultural Heritage Research and Preservation*. New York: Springer.
- May, D. E. (2015). *Characterisation- Based Approaches And Historic Landscape Management In England: An Overviews*, 14(1), 1–6.
- Melnick, R. Z. (2014). *Cultural landscape and climate change protecting resources that matter in a future of uncertainty*. İçinde *New cultural landscapes* Maggie Roe and Ken Taylor (Ed) (ss. 223–241). Routledge.
- Mitchell, W. J. T. (1994). *Landscape and Power*. United State of America: University of Chicago.
- Nuhoğlu Altun, N. (1998). *Kuruluşundan günümüze İznik'in yerleşim özellikleri*. *Coğrafya Dergisi*, (6), 345–367.
- Nüsser, M. (2001a). *Understanding Cultural Landscape Transformation: A Re-Photographic Survey In Chitral, Eastern Hindukush, Pakistan*. *Landscape and Urban Planning*, 57(3), 241–255. [https://doi.org/10.1016/S0169-2046\(01\)00207-9](https://doi.org/10.1016/S0169-2046(01)00207-9)
- Nüsser, M. (2001b). *Understanding cultural landscape transformation: a re-photographic survey in Chitral, eastern Hindukush, Pakistan*. *Landscape and Urban Planning*, 57(3), 241–255. [https://doi.org/10.1016/S0169-2046\(01\)00207-9](https://doi.org/10.1016/S0169-2046(01)00207-9)
- Ojala, E., & Louekari, S. (2002). The merging of human activity and natural change: temporal and spatial scales of ecological change in the Koke-mäenjoki river delta, SW Finland. *Landscape and Urban Planning*, 61(2), 83–98. [https://doi.org/10.1016/S0169-2046\(02\)00104-4](https://doi.org/10.1016/S0169-2046(02)00104-4)
- Pettiteau, J. Y. (2006). *La méthode des itinéraires ou la mémoire involontaire*. İçinde *BERQUE Augustin; BONIN Philippe; De BIASE Alessia; LOUBES Jean-Paul; PETITTEAU Jean-Yves (Ed.) (s. 16)*. *Sunulan Colloque Habiter dans sa poésie première*.
- Plieninger, T., & Bieling, C. (2012). *Resilience And The Cultural Landscape :Understanding And Managing Chance*. Cambridge University Press.
- Rescia, A. J., Perez Corana, M. E., Arribas Urena, P., & Dower, J. W. (2012). *Cultural Landscapes As Complex Adaptive Systems: The Cases Of Northern Spain And Northern Argentina*. İçinde *Resilience and the cultural landscape Understanding and managing change in human-shaped environments* Tobias Plieninger, Claudia Bieling (Ed) (ss. 126–146). Cambridge University Press.
- Roberts, G. (1994). *The Cultural Landscape*. *Landscape Research*, 19(3), 133–136. <https://doi.org/10.1080/01426399408706442>
- Röhring, A., & Gailing, L. (2012). *Linking Path Dependency And Resilience For The Analysis Of Landscape Development*. İçinde *Resilience and the cultural landscape Understanding and managing change in human-shaped environments* Tobias Plieninger, Claudia Bieling (Ed) (ss. 146–164). Cambridge University Press.
- Rössler, M. (2006). *World Heritage Cultural Landscapes: A Unesco Flagship Programme 1992 – 2006*. *Landscape Research*, 31(4), 333–353. <https://doi.org/10.1080/01426390600583333>

- doi.org/10.1080/01426390601004210
- Salt, E. (2017). Kültürel Peyzaj Alanlarının Korunması Ve Sürdürülebilirliği: İznik Kenti Örneği. Mimar Sinan Güzel Sanatlar Üniversitesi, Şehir ve Bölge Planlama Bölümü Basılmamış Lisans Tezi.
- Saunders, D. A., & Briggs, S. V. (2002). Nature grows in straight lines—or does she? What are the consequences of the mismatch between human-imposed linear boundaries and ecosystem boundaries? An Australian example. *Landscape and Urban Planning*, 61(2), 71–82. [https://doi.org/10.1016/S0169-2046\(02\)00103-2](https://doi.org/10.1016/S0169-2046(02)00103-2)
- Selman, P. (2006). *Planing At The Landscape Scale*. Abingdon: Routledge.
- Swanwick, C. (2002). *Landscape character assessment guidance for England and Scotland*. Prepared on behalf of The Countryside Agency and Scottish Natural Heritage. University of Sheffield, Sheffield.
- Tağil, Ş. (2006). Peyzaj Patern Metrikleriyle Balıkesir Ovası ve Yakınında Habitat Parçalılığında ve Kalitesine Meydana Gelen Değişim (1975-2000). *Ekoloji*, 15(60), 24–36.
- Taylor, K. (2009). Cultural Landscapes and Asia: Reconciling International and Southeast Asian Regional Values. *Landscape Research*, 34(1), 7–31. <https://doi.org/10.1080/01426390802387513>
- Taylor, K. (2012). *Landscape And Meaning: Context For A Global Discourse On Cultural Landscape Values*. İçinde *Managing cultural landscape* Taylor and Lennon (Ed). Routledge.
- Taylor, K., Clair, A., & Mitchehell, N. J. (2015). *Conserving Cultural Landscape Challenges And New Directions*. Routledge.
- Taylor, K., & Lennon, J. (2011). Cultural Landscapes: A Bridge Between Culture And Nature? *International Journal of Heritage Studies*, 17(6), 537–554. <https://doi.org/10.1080/13527258.2011.618246>
- Thibaud, J. P. (2001). La méthode des parcours commentés. İçinde *L'espace urbain en méthodes* Michèle Grosjean Jean Paul Thibaud (Ed) (ss. 79–99). Parenthèses.
- Unesco. (2009). *World Heritage Cultural Landscapes, A Handbook For Conservation And Management*. World Heritage Papers 26.
- Unesco. (2012). *Tarihi Kentsel Peyzaja İlişkin Tavsiye Kararı*. Tarihinde adresinden erişildi 02.10.2017 <http://www.unesco.org.tr/resimler/PeyzajTavsiyeKarari.pdf>
- Yücel, S. D., & Aksümer, G. (2015). Niteliksel Ve Niceliksel Yöntemlerle Kent Morfolojisinin Tarihsel Anlatısı: İzmir Selçuk Örneği. Sunulan *Türkiye'de Kentsel Morfoloji Temel Yaklaşımlar ve Teknikler*.