

BİLDİRİ METNİ

Kırsal Mekanda Yeni Düzenleme Araçları; Köy Tasarım Şeması, Köy Tasarım Rehberi ve Eylem Projeleri

New Planning Tools in Rural Areas: Village Design Framework, Village Design Guide and Action Projects

Hürriyet Öğdül, Seher Demet Kap Yücel, Binnur Öktem Ünsal, Gizem Aksümer

Mimar Sinan Güzel Sanatlar Üniversitesi, Şehir ve Bölge Planlama Bölümü, İstanbul

ÖZ

Türkiyede 2012 yılında kabul edilen Büyükşehir yasası ile kırsal alan planlaması, politikacılar ve plancılar açısından giderek daha fazla önem kazanmıştır. Yasa ile birçok yerel yönetimin, yetki ve sorumluluk alanları genişlemiş, sınırları içindeki tüm alanlara kentsel hizmetler götürmekle ve plan yapmakla yükümlü olmuşlardır. Kırsal alanlara ilişkin planlama deneyimi olmayan yerel yönetimler için kırsal alandaki gelişmeleri yönlendirme konusunda imar planları dışında Köy Tasarım Rehberleri ise neredeyse tek araçtır. Ancak mekânsal düzenleme araçlarından sadece biri olan Köy Tasarım rehberlerinin farklı tür araçlarla birlikte düşünülmedikçe başarılı olması zordur. Bu makalenin amacı; kırsal alan planlamasında köy tasarımı rehberlerinin yerini tartışmak, Erdek Yukarıyapıcı Köyü özelinde geliştirilen farklı mekânsal düzenleme araçları üzerinden, kırsal alanda planlama süreçlerini tartışmaya açmak, böylece de Türkiye'de kırsal alan planlaması literatür ve pratiğine katkıda bulunmaktır. Makalede ilk olarak kırsal planlamadaki eğilimler ele alınmış köy tasarımı rehberleri ve kırsal mekana müdahale araçları farklı ülke deneyimleri üzerinden aktarılmıştır. Daha sonra, Türkiye'de kırsal yerleşme planlamasına ilişkin mevzuat ve yaklaşımlar aktarılarak Yukarıyapıcı Köyü için kırsal mekânı düzenleme araçları ve planlama ilkelerine ilişkin öneriler tanımlanmıştır. Bir sonraki bölümde yerleşmenin toplumsal/mekânsal analizlerinde ve tasarım süreçlerinde kullanılan farklı yöntemler ile alana ilişkin elde edilen bulgular aktarılmıştır. Bunu takip eden bölümde bu bulgular ışığında Yukarıyapıcı Köyü için geliştirilen Köy Tasarım Şeması, Köy Tasarım Rehberi ve Eylem Projeleri olmak üzere farklı mekânsal düzenleme araçları ayrıntıları ile aktararak, bu araçlar arasındaki ilişki ortaya konmuştur. Makalenin sonuç kısmında Erdek Yukarıyapıcı Köyünde yaşanan deneyimlerin yerel yönetimler ve ülkemizde sınırlı olan kırsal mekânsal çalışmalar için nasıl bir altlık teşkil edeceği üzerine bir tartışma yer almaktadır.

Anahtar sözcükler: Erdek-Yukarıyapıcı; kırsal planlama; köy tasarımı rehberi.

ABSTRACT

The importance of rural planning in Turkey for the politicians and planners has increased considerably since the announcement of the Metropolitan Law in 2012. According to this law, the borders and authorities of local governments have been enlarged including districts and villages. Local governments have become responsible to bring all urban services and conduct planning activities in all the places within its borders. Local governments in Turkey whose lack of experience on rural planning are unquestionable have embraced Village Design Guides as a sole planning tool to manage the planning issues in rural areas. However Village Design Guides can not be enough to manage the development of the rural areas unless it is relationally developed with the other planning tools. This article aims to contribute to rural planning literature and practice in Turkey as it introduces new planning tools in rural planning by focusing on the Erdek Yukarıyapıcı Village Design Guide Project. The first part of the article introduces new discussions within rural planning literature, different rural planning tools and experiences in other countries. In the light of the discussions in the first part, the design principles, approach, methodology and the content of the project, have been defined for the Erdek Yukarıyapıcı village in the second part. Socio-spatial analysis of the village takes place in the second part too. Following part is about proposed planning tools which are called Village Design Framework, Village Design Guide and Action Projects respectively. In this part the content of these tools are explained in detail. The last part a discussion takes place on the potentials of the proposed planning tools for further rural planning practices in Turkey.

Keywords: Erdek-Yukarıyapıcı; rural planning; village design guide.



Giriş

Kırsal yerleşmelerle ilgili mekânsal çalışmalar, ülkemizde araştırma ve uygulama alanı olarak giderek daha fazla yaygınlık kazanmaktadır. Birçok kırsal yerleşimin 2012 yılında çıkan Büyükşehir Kanunu ile büyükşehir sınırları içinde kalması ile konuya ilgi daha da artmıştır. Buna karşılık yerel yönetimlerin kırsal yerleşmelerle ilgili tecrübesi azdır ve planlama açısından neler yapılması gerektiği mevzuat açısından belirsizdir. Türkiye’de özellikle büyükşehir belediyesi sınırları içinde kalan köyler için planlama konusundaki karmaşa ve yerel yönetimlerin deneyimsizliği, son yıllarda kırsal alanlardaki sosyo mekânsal gerilemeyi kırsal kalkınma stratejileri ile aşmaya çalışan yerel yönetimler için önemli bir sorun teşkil etmektedir. Özellikle de turizm potansiyeli taşıyan kırsal alanlarda yerel yönetimler kırsal turizm stratejileri geliştirmekte, ancak planlı biçimde yönetilmeyen bu örnekler uygulamada birçok olumsuzluğu getirmektedir.

Balıkesir-Erdek Belediyesi de Erdek’teki sınırlı kıyı turizm faaliyetlerini çeşitlendirmek üzere Yukarıyapıcı Köyünde¹ kırsal turizmi geliştirmeyi hedeflemiştir. Kapıdağ Yarımadasının iç kesiminde bir plato üzerinde kurulmuş olan köy, mübadeleyi yaşamış, yıllar içinde göçlere sahne olmuş ve erişilmesi zor bir konumda olduğundan geleneksel kırsal kimliğini korumuştur. Diğer taraftan köyün zengin arkeolojik ve tarihi alanlara yakınlığı, Erdek Belediyesi tarafından tekrar canlandırılan Kırzlı Manastırına yakın konumu, köyün geleneksel sivil mimari örneklerini yaşatması, zengin doğası ve Pomak kültürü gibi nedenler Erdek Belediyesinin köyü kırsal turizm alanı olarak seçmesine neden olmuştur. Yerel yönetim, bu amaçla 56 sivil mimari örneğini tescilleyerek işe başlamış, bir sonraki aşamada bu binaların projelendirmesi için Mimar Sinan Güzel Sanatlar Üniversitesi’nden bir çalışma talep etmiştir. Yerel yönetim köyde kırsal turizmi geliştirerek hem Erdek ekonomisine katkıda bulunmayı hem de köyün sosyo mekânsal gerilemesini durdurmayı hedeflemiş, bunu da mimari ölçekte restorasyon ile gerçekleştirebileceğini düşünmüştür.

Kırsal turizme dair tecrübeler, bu tür bina ölçeğinde yaklaşımların kırsal alanda soylulaştırmaya neden olduğunu, plansız şekilde ilerleyen kırsal turizm odaklı kalkınma stratejilerinin ise kırsal ekonomisinde, toplumsal ve mekânsal yapısında ciddi sorunlar yaratabileceğini gösteren örneklerle doludur. Kırsal turizmin plansız şekilde gelişiminin, tarımsal alanların azalmasına yol açabileceği, arazi ve diğer gayri menkul fiyatlarında spekülasyon artışları yaratabileceği, kırsal alanların aşırı ve yoğun kullanımına, tarımsal alanların, doğal ve kültürel sit alanlarının tahribine yol açarak ekolojik dengeyi bozabileceği ve tarımdan gelir sağlayan halkın tarım sektörü dışına kaymasına neden olabileceği en sık karşılaşılan eleştirilerdendir.

Bu nedenle üniversite ve yerel yönetim arasındaki uzun görüşmeler sonucunda uzlaşmaya gidilerek Yukarıyapıcı Köyünde bina ölçeğinde müdahaleler yerine yerleşmeyi bütün olarak ele alan bir köy tasarım rehberi hazırlanmasına karar verilmiştir. Araştırma ekibi köy tasarım rehberinin öncelikli amacını kırsal kalkınma için köyün özgünlüğünün korunması, yaşam kalitesinin iyileştirilmesi, köye ekonomik canlılık sağlanması, tüm bunların yerelde yeni bir karar verme ortamı ile gerçekleştirilmesi olarak belirlemiştir. Yukarıyapıcı Köyü için hazırlanan bu köy tasarım rehberinde kırsal turizm kırsal kalkınmanın bir aracı olarak görülmekte, kırsal turizm köy ekonomisini destekleyici bir ekonomik aktivite olarak değerlendirilmektedir. Bu hedefe ulaşmak için yine salt köy tasarım rehberlerinin yeterli olamayacağından yola çıkarak rehber ek olarak ülkemiz koşullarına uygun yeni mekânsal düzenleme araçları geliştirilmiştir. Köy tasarım rehberinin kırsal kimliğin korunmasında bir araç olduğu, ancak öncesinde ona çerçeve oluşturan bütünsel bir bakışın ve sonrasında uygulama için bir programın olması gerektiği fikrinden hareketle bu çalışmanın genel kurgusu oluşturulmuştur.

Bu makalede amaç kırsal alan planlamasında köy tasarım rehberlerinin yerine ilişkin literatürden, bu konuda başarılı ülke örnekleri ve yerele özgü sosyo-mekânsal özelliklerden yola çıkarak Erdek Yukarıyapıcı Köyü için geliştirilen mekânsal düzenleme araçlarını ve planlama süreçlerini tartışmaya açmak ve Türkiye’de kırsal alan planlaması literatür ve pratiğine katkıda bulunmaktır. Bu bağlamda makalede mekânsal düzenlemeye yön veren Köy Tasarım Şeması ile köy bütününe dair getirilen kararlar ve bunların uygulamasını içeren Köy Tasarım Rehberinin yanı sıra, uygulama aşamasına yönelik Eylem Projeleri ve sürece yön verecek olan “öncü” nitelikte projelerin geliştirilme süreçleri, içerik ve kapsamı anlatılacaktır.

Makalenin ilk bölümünde kırsal planlamadaki eğilimler, özellikle köy tasarım rehberlerinin ortaya çıkması bağlamında ele alınacaktır. Kırsal alan planlaması konusunda zengin deneyime sahip ülkelerde köyler için mekânsal düzenleme araçlarının neler olduğuna yer verilecektir. İkinci bölümde Türkiye’de kırsal alan planlamasına ilişkin ilgili mevzuat ve yaklaşımlar tartışmaya açılarak Yukarıyapıcı Köyü için kırsal alan müdahale araçları ve planlama ilkelerine ilişkin öneriler tanımlanacaktır. Üçüncü bölümde çalışmanın, toplumsal ve mekânsal analizlerde ve tasarım süreçlerinde kullanılan birçok yöntemi entegre eden özgün yöntem deneyimi aktarılacaktır. Yukarıyapıcı Köyüne ilişkin oluşturulan planlama ve tasarım çalışmalarına girdi veren tarihsel süreç içinde köyün sosyo-mekânsal dinamiklerindeki değişimler ve köyün mevcut sorun ve potansiyellerine ilişkin analiz ve sentez bulguları dördüncü bölümde sunulmuştur. Bu bulguları izleyen bölümlerde ise Yukarıyapıcı Köyü için

¹ Yukarıyapıcı, Balıkesir Büyükşehir Belediyesi sınırları içinde yer alan mahalle statüsünde bir kırsal yerleşmedir. Erdek Belediyesi ile sürdürülen ve MSGSÜ, Mimarlık, Tekstil ve Moda Tasarımı, Fotoğraf bölümlerinin de yer aldığı projenin ismi; “Erdek Yukarıyapıcı Mahallesi Yenileme Projesi” dir. Ancak bu makalede yerleşmenin köy özelliğini devam ettirmesi itibarıyla Yukarıyapıcı Köyü ifadesi kullanılmıştır.

geliştirilen farklı mekânsal düzenleme araçlarının, yani Köy Tasarım Şeması, Köy Tasarım Rehberi ve Eylem Projelerinin detaylı biçimde anlatılması hedeflenmiştir.

Kırsal Planlamada Eğilimler ve Köy Tasarım Rehberi

Planlama kuram ve pratikleri özellikle ABD ve Avrupa kökenli kentsel çalışmalar üzerine kurulmuştur. Frank ve Reiss (2014) kırsal alanda zayıf bir ekonomiye ve azalan nüfusa sahip yerleşmeler için planlamanın söyleyeceği şeylerin sınırlı olduğunu belirtir. Kentlerde büyümenin kontrolü ile ilgilenen plancı, kırsal alanda büyümenin nasıl sağlanacağını düşünmek zorundadır. Kentlerde çok sayıda ekonomik faaliyet arasında önceliğin nasıl olacağı ile ilgilenirken, kırsal alanda küçük bir ekonomik aktivite için nasıl bir ivme yaratmak gerektiğini düşünür. Kent sel alanlarda plancı, mekân kalitesi ve hizmetler konusunda olumlu koşullar sunan ekonomik girişimcilere öncelik verebilirken, kırsal alanlarda küçük ölçekli bir girişimciyi çekmek için bile mekân kalitesinden ve hizmetlerin adil dağıtımından taviz vermek için baskı altında kalabilir (Cruickshank, 2016). Günümüzde kırsal gelirlerin azalması ile özellikle kırsal turizme yönelen ekonomiler için bu önemli bir ikilemdir.

Diğer yandan bu sorunların çözümü için kırsal planlamanın yararlandığı kuram ve pratikler kent planlama kuram ve pratikleri ile benzerlik gösterir. Kent planlama kuram ve pratiğinde yaşanan değişimler her ne kadar kentsel alan sorunlarından yola çıkmış olsalar da kırsal planlamada da karşılık bulmuştur. Bu bakımdan kır ve kent planlamasının birbirinden bağımsız gelişen pratikler gibi görülmemesi gerekir.

Bu nedenle köy tasarım rehberlerini planlamadaki iki genel eğilimle ilişkili olarak ele almak gerekmektedir. Bunlardan biri planlama stratejilerinde kültür ve kimliğin yerellelikle birlikte öne çıkması, diğeri planlamanın çok aktörlü bir ortamda kendisini yeniden tanımlamasıdır (Friedmann, 1993; Healey, 2010; Habermas, 1987). Birinci eğilim, plancının eskisinden daha fazla “yere duyarlı” olmasını gerektirir. 1990’lardan sonra planlamada değişen paradigma içinde yere duyarlılık/çeşitlilik/farklılık/özgünlük planlamayı yerel ölçüğe doğru çekmiştir. Friedmann’a (1993) göre yerel ölçekler, planlamanın farklılık, çeşitlilik üzerine gidebileceği ölçekler olduğundan, yerel mekâna ağırlık verme ihtiyacı vardır. Yerleşmelerin değişim dinamikleri, yerel kültürel süreçler ve kimlik temaları ile birlikte ele alınmakta, planlama yaklaşımlarında “kimlik” önemli dönüştürücü bir öge olarak analizlere ve senaryolara temel olmaktadır. Bu nedenle farklı olanın bulup çıkarılması, “yerin ruhu” gibi kavramların kullanılması, kültürel olarak dışlanmış gruplarının mekânsal anlamda varolma araçlarının geliştirilmesi gibi konular kültürel boyutun planlamadaki yansımalarıdır.

Planlamada kültürel dönüşün kırsal çalışmalardaki karşılığı, farklılığın en çarpıcı şekilde görülebildiği peyzaj konularına yönelme, kırsal yerleşmelerin kültürel ve mekânsal farklılıklarına

odaklanma ile kendini göstermektedir (Cloke, 1997). Köy tasarımı rehberlerinin özellikle İngiltere’de 1990’larda yaygınlaşmaya başlaması yerel ölçüğün öne çıkması, kırdan farklılık ve özgünlük arayışının bir sonucu olarak görülebilir.

Planlamada köy tasarım rehberleri ile ilişkilendirilebilecek ikinci eğilim planlamanın çok aktörlü bir ortamda gerçekleşen bir süreç olarak görülmesidir. Bu sürecin karar aşamasından önce, sorunu tanımlama aşamasından başlaması, tüm grupları içermesi gerekir (Friedmann, 1993). Kırsal her ne kadar karmaşık olmayan toplumsal yapılara sahipmiş gibi görünse de, gelenekler ve günlük alışkanlıklar içinde gizlenmiş dışlama süreçleri çok keskin olabilmektedir. Örneğin yoksullar, engelliler, tek ebeveynli aileler, farklı kökenden gelenler, aile koruması güçlü olmayan çocuklar kırsal toplum içinde korunmakla birlikte aynı zamanda baskı altında olabilmektedir. Kırdan dezavantajlı gruplarla ilgili yapılan kültür odaklı çalışmalarda yoksullar, kadınlar ya da farklı kimliklere sahip olduğu için dışarıda kalan gruplara, farklılığa duyarlılık ekseninde yaklaşıldığı görülür (Cloke, 1995; Philo, 1992; Cloke and Little, 1997; Milbourne, 1997). Köy tasarım rehberleri özellikle 2000’li yıllardan sonra topluluk temasına daha fazla önem veren bir süreçle hazırlanmaktadır. Rehberlerin, köyde yaşayanların ortak değerleri ve önceliklerine dayalı olması hedeflenmektedir. Örneğin İrlanda son yıllarda topluluk yönelimli köy tasarım rehberlerine yönelmiştir. Bu rehberler ortak bir yer duygusunu yaratan köy yerleşmesinin özgünlüğünü korumayı ve artırmayı, uzlaşmış tasarım ilkelerini hedeflemektedir. Üzerinde durulan kavramlar ise “yer”, “karakter” ve “topluluk” tur (Harvey, 2014; The Heritage Council, 2012).

Köy tasarım rehberleri özellikle yerin karakterinin korunması ile ilgili bir düzenleme aracıdır. Bu düzenleme aracı; İngiltere’de Köy Tasarım Raporu, (Village Design Statement), İrlanda’da Köy Tasarım Rehberi (Rural Design Guide) ve son dönemde Köy Tasarım Raporu (Village Design Statement) ismiyle kullanılmaktadır (Eminağaoğlu, 2004; Çevik ve Eminağaoğlu, 2005). Köy Tasarım Rehberleri (Raporları), yerleşmenin kırsal kimliğinin güçlendirilmesi ve diğer yerleşimlerden farkının ortaya konması için detaylı mekânsal öneriler getirir. Ancak farklı coğrafyalarda farklı içeriklerde köy tasarım rehberleri vardır. Örneğin İrlanda Köy Tasarım Rehberi sadece parsel konum, yönelme, bahçe düzenleme, ev planının oluşturulması gibi konuları içerirken, İngiltere’deki örnekler köy ölçüğünde kimliğin korunması için neler yapılması gerektiğini içerir. Bu örneklerde vurgulanması gereken akslar, merkezler, köye özgü mimari öğeler, peyzaj değerleri ve yapılar gibi kimlik öğeleri belirlenir.

Kırsal alanların ülkenin bir kimliği olarak değer bulduğu İngiltere, İrlanda ve diğer ülke örneklerine bakıldığında, köy tasarım rehberlerinin planlama sistemi içinde tanımlanmış olduğu, köy tasarım rehberini destekleyici araçların planlama hiyerarşisi içinde geliştirilerek uygulamaya konduğu görülmektedir. İn-

giltere ve İrlanda'da köylerin planlanması üst ölçekli politika ve plan kararlarının belirlendiği çerçeve içinde gerçekleşir. Bölgesel kararlar ve peyzaj karakter çalışmaları bağlayıcıdır. Bu ülkelerde yerel ölçekte birçok araç vardır. Yerel Plan (Local plan), Köy Gelişme Çerçevesi (Village Development Framework), Köy Tasarım Çerçevesi (Village Design Framework), Köy Eylem Planı (Village Action Plan) bütünlüklü bir planlama hiyerarşisi oluşturur. İmar planına yakın olan Yerel Plan, gelişmeyi kontrol eden, arazi kullanımının belirlendiği, yaptırım olan planlardır. Köy Gelişme Çerçevesi, kırsal mekânda gelişmeyi yönlendiren, yerleşmedeki karakter alanları için stratejik kararlar üreten, mekânsal olmayan kararları da içeren ve köy halkının katılımı ile hazırlanan stratejik plan niteliğinde dokümanlardır. Köy Tasarım Çerçevesi ise, planı destekleyici nitelikte, üst politikalarla ve planla uyumlu ama yere özgüdür. Farklı karakter alanları belirler ve her biri için bu karakteri güçlendirecek planlama ve tasarım çerçevesini içerir. Ruhsat başvurularında dikkate alınan bir dokümandır. Planın içerdiği her konuda değil, sadece tasarım konusunda rehberlik yapar ve köy halkının katılımı ile hazırlanır. 'Köy Eylem Planı' ya da diğer adı ile "Köy Planı", köyün geleceği için önemli ulaşım, eğitim, altyapı vb. konuların belirlenip, bu konularda nasıl hareket edileceği, kimin hangi sorumlulukları alacağı, ne zaman hangi işlerin yapılacağına dair köy halkı ile birlikte hazırlanan bir dokümandır.

Kırsal planlamaya ilişkin farklı ülke örnekleri ve kuramsal düzeydeki tartışmalar; kırsal alan planlamasında bütünlüklü bakış açısının hâkim olduğunu, köy tasarım rehberlerinin içerik ve kapsamlarının ülkelere göre farklılık gösterebildiğini, ancak son yıllarda köy tasarım rehberlerinin hazırlanmasında katılım, yere, kültüre ve doğaya duyarlılık, kimliğin korunması gibi ilkelerle hareket edildiğini göstermektedir. İzleyen bölümde bu tartışmalar ışığında Türkiye'deki kırsal alan planlamasına ilişkin mevzuata, Yukarıyapıcı Köyüne ilişkin yerel yönetimin turizm odaklı kırsal kalkınma stratejisine ve köyün sosyo-mekânsal özelliklerine bakılarak Yukarıyapıcı Köyü özelinde yeni mekânsal düzenleme araçları tanımlanacaktır.

Türkiyede Kırsal Alan Planlamasına Yenilikçi Bir Yaklaşım: Erdek Yukarıyapıcı Köyü İçin Öneri Mekânsal Düzenleme Araçları, Süreci ve İlkeleri

Türkiye'de kırsal alan planlamasına dair mevzuat, özellikle de kırsal kalkınma ve yaşam kalitesini artırabilmek hedeflerini gerçekleştirebilecek mekânsal düzenleme araçlarından yoksundur. Mevzuatta belediye sınırları dışındaki köylerde yaşayanlar için yeni konut parselleri oluşturulması ve bazı donatılar getirilmesi ile sınırlı bir plan olan 442 sayılı Köy Kanunu kapsamındaki Köy Yerleşim Planı, afet ve iskânla ilgili yasalarda tanımlanan planlar ve TOKİ uygulamaları kapsamında yer alan

köylerde yapılaşmaya odaklı planlar yapılmaktadır. Belediye sınırları içinde kalan köyler ise, kırsal nitelikte olsalar da 3194 sayılı İmar Kanunu ve ilgili yönetmeliklere tabidir. İmar mevzuatının kentsel alanlar için geliştirilmiş olması nedeniyle, bugün birçok belediye bu mevzuatın köylerde uygulanmasında zorluklar yaşamaktadır. Yerel yönetimlerin elinde imar planı pratiği dışında tek yeni araç ise Köy Tasarım Rehberleridir. 2013 yılında İmar Kanununda yapılan bir değişiklik ile yerleşme ve yapılaşma özellikleri, mimari doku ve karakteri, gelişme düzey ve potansiyeli açısından önem arz eden köylerde köy tasarım rehberinin yapılabileceği ancak bunun her köyde yapılmasının zorunlu olmadığı belirtilmiştir. Kanunda tasarım rehberlerinin hazırlanmalarına ilişkin yöntem, kapsam ve içerik tanımlanmamakta, daha da ötesi köyün tasarım rehberlerini yönlendirecek üst ölçekli plan kademeleri ile ilişkisine yer verilmemektedir. Köy imar planları da ölçekler arası bir işbirliğini, yukarıdan aşağı doğru ayrıntılanan bir mekânsal düzenleme stratejisini içermemekte, böylece köylere dair verilecek kararlar parsel ve hatta bina ölçeğindeki fiziksel kurallarla sınırlı kalmaktadır. Kırsal alanlar için bir planlama sistemi oluşturulması amacıyla yapılan akademik çalışmalar ise mevzuata henüz yansımamıştır.² Ülkemizde farklı kapsamlarda köy tasarım rehberleri hazırlanmakta (Öğdül, vd. 2015, Görmüş, vd. 2015) ve yerel yönetimlerin konuya ilgisi giderek artmaktadır.

Kırsal alanların planlanmasına ilişkin mevzuatın yetersizliği Türkiye'de kırsal alan planlamasına ilişkin müdahale araçlarının yeniden tanımlanması gerektiğine işaret etmektedir. Mevzuatta önerilen, içeriği ve kapsamı belirsiz olan köy tasarım rehberlerinin ilkeleri ve içeriğinin tanımlanması, daha da ötesinde köy tasarım rehberlerinin diğer müdahale araçları ile birlikte ele alınması gerekliliği ortaya çıkmıştır.

Bu noktadan hareket eden araştırma Erdek Yukarıyapıcı Köyü için Köy Tasarım Rehberinin içeriğini, karar alanlarını tanımlarken köy tasarım rehberini tamamlayıcı üst ve alt ölçekli düzenleme araçları ve yeni bir planlama süreci belirlemiştir. Yukarıyapıcı Köyü için "Köy Tasarım Şeması", "Köy Tasarım Rehberi" ve "Eylem Projeleri" olmak üzere üç farklı ölçek ve detayda düzenleme aracı önerilmiştir. Bu araçlarla, yerelde köy kimliğinin korunarak sürdürülmesi, canlı bir sosyal ve ekonomik yaşamın geliştirilmesi ve daha yaşanabilir bir ortam oluşturulması hedeflenmiştir. Köyü tarihi, doğası, köy halkı ve yerleşimi ile yaşayan bir bütün olarak tarif eden "analiz" aşaması, köyün bütünü için tasarım kararlarının oluşturulduğu "Köy Tasarım Şeması", bu şemadaki tematik konulara dair önerilerin yer aldığı "Köy Tasarım Rehberi", rehberin hayata geçirilmesi için önceliklerin tanımlandığı "Eylem Projeleri" aşaması ve bu aşama içinde öncelikli olarak ele alınması gereken "Meydan Tasarım Projesi ile Kırsal Turizm" yaklaşımı geliştirilerek bu bütünsellik köy ölçeğinde sağlanmaya çalışılmıştır.

2 TÜBİTAK KAMAG-1007- 108G173. (2015). Kırsal Alan Politika ve Stratejilerinin Belirlenmesi, Koruma Odaklı Kırsal Alan Planlaması: Bir Model Önerisi, Karadeniz Teknik Üniversitesi, Selçuk Üniversitesi.

Plan hiyerarşisinin ve her ölçekte getirilen kararların belirlenmesinde ise katılımçılık, esneklik, duyarlılık, çok boyutluluk, yaratıcılık, yenilikçilik ve sürece odaklılık temel ilkeler olarak benimsenmiştir. Köy halkının ihtiyaç, beklenti ve önerilerinin belirlenmesinde analiz aşamasından tasarım aşamasına kadar köy halkı ve ilgili aktörlerin katılımının sağlandığı yeni nesil yenilikçi modellerden yararlanılmıştır (Ünsal, 2016). Tasarım sürecinin başlangıç noktasının çoğu zaman akademik bir fikir ya da araştırmanın olduğu doğrusal yenilikçi modellerin aksine, 1990 sonrası ortaya çıkan yeni nesil yenilikçi modellerde tasarımlar birbirleri ile yakın işbirliği içinde çalışan tasarımcılar, kullanıcılar ve diğer aktörlerin dâhil olduğu çoklu kaynaklardan beslenir. Bu bağlamda sürecin mutlaka katılım yoluyla biçimlenmesi çalışmanın en önemli ilkesi olmuş ve katılımın yaratıcı bir süreç olması için yöntemler geliştirilmiştir. Planlama ve tasarımın sadece bu eğitimi almış kişilerce yapılabileceğine dair inancın aşılmasına ve köyde yaşayanların mekâna dair tasarım bilgisinin rehberlere aktarılmasına çalışılmıştır. Rehberde kesin kurallar koymak yerine alternatifler sunmak, tavsiyelerde bulunmak tercih edilmiştir. Doğaya, tarihe, kültüre ve yerleşmenin özgün değerlerine duyarlı kararlar geliştirilmiş, yerel-bölgesel/ mekânsal-toplumsal/geçmiş-gelecek gibi birçok boyut dikkate alınmıştır. Yeni mekânsal yaklaşımlara imkân veren yenilikçi bir yaklaşım benimsenmiştir. Projenin bir sonuç üründen ziyade sürecin bir parçası olmasından hareketle, devamlılığın sağlanacak şekilde kurgulanması, her önerinin geliştirilmeye açık olması tercih edilmiştir.

Yukarıyapıcı Köyü için sadece yeni mekânsal düzenleme araçları önermekle kalmamış, köy karakterini iyi anlayabilmeyi mümkün kılan peyzaj karakter analizi gibi yenilikçi yöntemler, niteliksel araştırma yöntemleri, katılımcı analiz ve tasarım teknikleri kullanılmıştır. İzleyen bölümlerde öncelikle analiz ve tasarım aşamasında kullanılan yöntem, sonra köye ilişkin analiz aşamasından elde edilen bulgular, daha sonra ise Yukarıyapıcı Köyü için tanımlanan mekânsal düzenleme araçları detaylandırılacaktır.

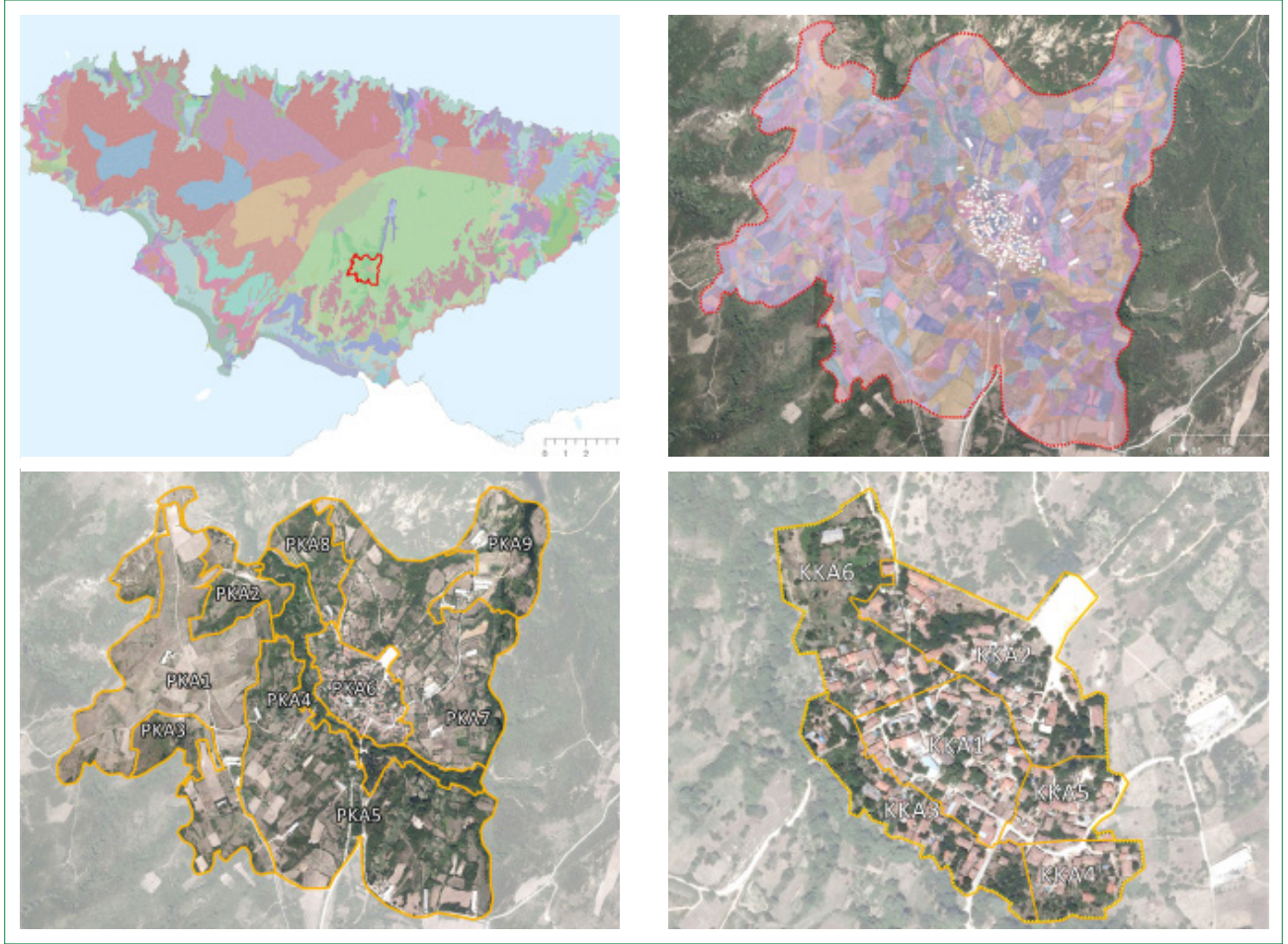
Erdek Yukarıyapıcı Köy Tasarım Rehberi Yöntemi

Pratik ve teoriyi birleştirmeyi amaçlayan bu çalışmanın, analiz ve tasarım aşamasında kullanılan yöntemde, farklı tasarım rehberi uygulamalarında kullanılan yöntemler ile katılımın halk, kamu otoritesi ve teknik bilgi sahibiyile nasıl birlikte düşünülebileceğine dair tartışmalar ortaya koyan katılımcı tasarım yöntemleri kullanılmıştır (Alexander A., 2007; Taiao, 2006; Nagall vd., 2010; Hou ve Rios, 2003; Davis vd., 2013; Venema, 2009; Hoch, 2011; Wilcox, 1994; Innes ve Booher, 2000; Gaventa, 2006). Böylece, analiz aşamasında mekâna, toplumsal özelliklere ve köyün kullanımına ilişkin ipuçlarını ortaya çı-

karan yöntemler, tasarım aşamasında ise doğrudan mekânsal müdahalenin nasıl yapılacağına karar vermeyi kolaylaştıran katılımcı tasarım yöntemleri çalışmanın iki temel yöntemsel yaklaşımını oluşturmuştur. Analizlerde, köy tarihinin toplumsal ve mekânsal mirasına, gündelik yaşam içindeki izlerine, doğal çevre ile ilişkilere, toplumsal ve ekonomik yaşamın nasıl işlediğine ve mekânın nasıl biçimlenip, nasıl kullanıldığına ilişkin bulgular ortaya konmuştur. Bu bağlamda araştırmada tarih, doğa, insan ve yapı çevre olarak 4 temel tematik çerçevede köyün özgünlükleri analiz edilmiştir. Analiz aşamasında peyzaj karakter analizi, anketler, arazi kullanımı, literatür ve gazete taraması, köyde yaşayanlarla ve yerel yönetimle derinlemesine görüşmeler gibi çok çeşitli yöntemlere başvurulmuştur. Benzer çalışmalarda kullanılan yöntemlerden farklı olarak Yukarıyapıcı Köy Tasarım Rehberinde doğanın biçimlenişini ve çevresiyle olan ilişkisini ortaya koyan peyzaj karakter analizi yöntemi kullanılmıştır. Peyzaj karakteri, bir peyzajı diğerlerinden ayıran belirgin, tanımlanabilir ve sürekliliği olan özelliklerdir ve bu özelliklerin insanlar tarafından nasıl algılandığını ifade eder (Swanwick, 2002). Bu bakımdan da iklim, jeoloji, hidroloji, toprak ve bitki örtüsü gibi doğal özellikler ve bu doğal özellikler ile insan etkileşimi sonucunda ortaya çıkan tarım, ormancılık, yerleşim, endüstri gibi kültürel özelliklerin bütünü peyzajın karakterini oluşturur. Bu analiz ile önce Kapıdağ Yarımadası, ardından Yukarıyapıcı Köyü peyzaj karakter alanları tanımlanmış, tasarım kararları da bu alanların karakterlerine özgü olarak alınmıştır (Şekil 1). Yukarıyapıcı Köy Tasarım Şemasında gelişmeye dair mekânsal stratejiler ve daha sonra Köy Tasarım Rehberinde yer alan birçok tasarım kararı, üst ölçekten gelerek yerleşme ölçeğine kadar yapılan analizlere referansla oluşturulmuştur.³

Alan çalışması, köyü daha iyi anlayabilmek ve köyde yaşayanlarla daha çok etkileşime girebilmek için belirli aralıklarla gerçekleştirilen birkaç aşamada yapılmıştır. İlk aşamada 2016 baharında Mimar Sinan Güzel Sanatlar Üniversitesi Şehir ve Bölge Planlama Bölümü öğrencileri ile ders kapsamında Yukarıyapıcı Köyünde 160 kişinin bilgisine ulaşıldığı toplam 56 hane ile anket yapılmış, köyün sosyo-ekonomik ve mekânsal yapısına ilişkin ön bilgiler toplanmıştır. Eş zamanlı olarak yapılan arazi kullanım çalışması ile köydeki bütün binalar, ortak kullanım alanları ve ulaşım aksları tespit edilmiştir. Aynı aşamada, Yukarıyapıcı Köyünde sözü geçen kişiler ile yarı yapılandırılmış görüşmeler yapılmış, köydeki mekân kullanımları, konutlar, ekonomik aktivitelere ilişkin bilgi toplanmıştır. İkinci aşamada, eksik kalan arazi kullanım bilgilerini toplamak, anket sayısını artırmak için yeniden sahaya gidilmiştir. Ardından bütün bu bilgiler analiz edilmiş, köyün sosyo- mekânsal profiline, köyün potansiyellerine ve sorunlarına ilişkin sentezler yapılmıştır.

3 Peyzaj karakter analizi ilk olarak kırsal alanların korunması hedefli bir yöntem olarak İngiliz Kırsal Kalkınma Ajansı tarafından köy tasarımı rehberleri kapsamında geliştirilmiştir (Countryside Comision, 1996; Herlin, 2016). Yöntemin uygulama alanlarından biri olan köy tasarımı rehberlerinde, analizden elde edilen veriler temel altlık olarak değerlendirilerek, kırsal yerleşimin içinde yer aldığı peyzajın karakteriyle uyumlu planlama ve tasarım çalışmaları yapılır (Countryside Comision, 1996). Bu yöntem kullanılarak uygulamaya geçirilen bir çok köy tasarımı uygulaması örneklerinin İngiltere ve İskoçya'da bulunmasına karşın, ülkemizde yöntem sıklıkla bölge, havza ve il ölçeği gibi üst ölçeklerde (Uzun vd, 2012; Şahin vd, 2014; Atik ve Ortaçay, 2010; Demir ve Demirel, 2016) ele alınmış, yöntemin kullandığı köy ölçeğindeki çalışmalar (Görmüş vd, 2015) ise az sayıda kalmıştır.



Şekil 1. Kapıdağ Yarımadası Peyzaj Karakter Analizi (sol üst), Köy ve Yakın Çevresi Peyzaj Karakter Analizi (sağ üst), Köy Ve Yakın Çevresi Karakter Alanları (sol alt), Köy Yerleşik Alanı Karakter Alanları (sağ alt)

Üçüncü aşama ile birlikte tasarım sürecine girilmiş, analizlerde olduğu gibi tasarım sürecinde de aktif katılım yöntemleri kullanılmıştır. Öncelikle anket ve görüşmelerden çıkan sonuçlar köy meydanında bütün köy halkına sunulmuş ve sonrasında köy halkıyla bu konular tartışılmıştır. Yapılan ilk anket ve görüşmeler sonucunda mekânsal düzenleme ihtiyacı olan noktalar belirlenerek (köy camisi, çeşme, kahve, köy meydanı, yollar) bu mekânların nasıl daha iyi olabileceğiyle ilgili hem köy halkının fikirlerini almak, hem de onlara fikir vermek amacıyla fikir panoları oluşturulmuş, bu panolar köyün belli yerlerine asılmıştır (Şekil 2). Farklı mekânlar hakkında hazırlanan bu tablolarda, önceki çalışmalardan ortaya çıkan eğilimlere dayanarak köy için uygun olabilecek tasarımlara ilişkin farklı örnekler halkın beğenisine sunulmuştur.

Panolardan çıkan sonuçlar elde edilmeye başlanırken, çalışmanın ikinci günü, masa toplantıları gerçekleştirilmiştir (Şekil 3). Özellikle Yukarıyapıcı Köyünün toplumsal özelliklerine ve yaşam ritmine uygun olarak kadınlar, erkekler ve gençlerle ayrı

masa toplantıları, birbirinden farklı saatler ve mekânlarda gerçekleştirilmiştir. Masa toplantıları belli tematik başlıkları içeren yarı yapılandırılmış görüşme föyleri rehberliğinde yapılmıştır. Diğer yandan tüm tartışmaları mekânla bütünleştirmek adına



Şekil 2. Fikir panolarında köy mekanları için tasarım tercihlerini yapan gençler (Ağustos, 2016)



Şekil 3. Köy Halkı ile masa toplantısı (Ağustos, 2016)

her masada birer köy haritası kullanılmış, köy sakinlerinin haritalarda konum göstererek talep, sorun ve önerilerini ortaya koyması istenmiştir. Bu toplantılarda ortaya çıkan, halkın acil talepleri, özellikle trafonun meydana kaldırılması meselesi Belediye'ye iletilerek, ivedilikle ilk hareketin gerçekleştirilmesi sağlanmıştır.

Fikir panoları, masa toplantıları, anketler ve diğer görüşmelerden çıkan sonuçlar toparlanarak, araştırma ekibi tarafından tasarım önerisi taslakları çizilmiş, bu taslaklar köy halkına yine köy meydanında sunulmuştur. Taslak tasarım önerileri hakkında köylülerin ve yerel yönetimin öneri ve yorumları alındıktan sonra, son aşamada araştırma ekibi Köy Tasarım Rehberi ve bu rehberi alt ve üst ölçekte tamamlayan düzenleme araçlarını hazırlayarak yerel yönetime teslim etmiştir. İzleyen bölümde Köy Tasarım Rehberine altlık oluşturan analizler aktarılacaktır.

Erdek-Yukarıyapıcı Köyüne İlişkin Tarihsel ve Sosyo- Mekânsal Analiz

Yukarıyapıcı Köyü, Kapıdağ Yarımadasında, Balıkesir'in Erdek ilçesinin denize kıyısı olmayan üç köyünden biridir (Şekil 4). Köyün tam olarak ne zaman kurulduğu kesin olarak bilinmemekle beraber Yarımada'nın ilk yerleşimi olan ve M.Ö. 7.yy ile 11.yy arasında önemli bir merkez olan Kyzikos antik kentinin sınırları içinde yer almaktadır (Ertüzün, 1999). Köye dair ilk bilgi Yapıcı Köy (Yappaji Keui) ve onun uzantısı Yeni Köy'ün (Aşağı Yapıcı) 18.yy ortasından itibaren Makedonyalı Rumlar tarafından kurulduğuna dairdir (Hasluck, 1910). Yappaji'nin anlamı yün ve yapağı alıp satan kimse olduğu için köyün ilk yerleşimcilerinin hayvancılık ile uğraştığı tahmin edilmektedir (Hasluck, 1910). Diğer taraftan 19.yy sonu haritalarında köydeki zeytin ağaçlarının ve bağların varlığı, köyde aynı zamanda zeytincilik ve bağcılık yapıldığını düşündürmektedir (Hasluck, 1910).

Roma ve Bizans İmparatorluğu döneminde Hristiyan Rum halkın yerleşim sahası olan Kapıdağ Yarımadası, 14.yy başında Türklerin eline geçmiş, ancak yarımada'nın nüfus kompozisyonu Cumhuriyet dönemine değin değişmemiştir (Ertin, 1994). Köy 1898'de 159 hane ve 791 kişilik nüfusu ile yarımada'nın ortalama büyüklükteki Rum köylerindedir ve 1895'te inşaatı



Şekil 4. Erdek Yukarı Yapıcı Köyü (MSGSU Tekstil ve Moda Tasarımı Bölümü, 2016)

tamamlanan, her yıl İstanbul ve diğer yerlerden binlerce Rum hac için ziyaret ettiği Kirazlı manastırına en yakın yerleşmelerden birisidir. Yukarıyapıcı Köyünün sosyo- ekonomik yapısı ülkede Rum nüfusun ağırlıklı olduğu diğer yerleşmeler gibi Türk ve Yunan hükümetleri arasında 1924'de imzalanan Lozan Mübadele Antlaşması ile değişmiştir. Yukarıyapıcı Köyünün Rum Halkı Kapıdağ'da yaşayan diğer Rumlarla birlikte Yunanistan'a gitmiş; Yukarıyapıcı Köyüne 1924-1926 arasında Rumeli Selanik Sancağı, Drama Livası, Kavala Kazası, Kokala Köyünden gelen Pomak nüfus yerleştirilmiştir. Yunanistan'dan gelen halkın bu bölgeyi tarımsal açıdan geldikleri bölgeye benzetmeleri, köyün tarım potansiyeli, az rüzgâr alması, eşkiyalardan korunma sağlaması ve güvenlik tercih etme nedenleri olmuştur.

Gelen nüfus bu köyden ayrılan Rum nüfustan daha azdır ve yarımada'nın diğer yerleşmelerinde olduğu gibi terk edilmiş Rum evlerine yerleştirilmişlerdir. Nüfusun tekrar 1898'deki nüfusa ulaşması 1940'ların sonunda gerçekleşmiştir. Köy 1940'ların başlarında yarımada'nın nüfusu en büyük köydür ve sosyo ekonomik durumu gelişmiştir. Köyde 1 ilkokul vardır ve köyün okuryazarlık oranı yüksektir (Ketin, 1946). Hayvancılık gelişmiş, Kapıdağ yarımadasında sadece Yukarıyapıcı Köyünde bulunan iki mandıra kurulmuş, yapılan peynirler İstanbul'a gönderilir olmuştur (Ketin, 1946). Bağcılık, ipekböcekçiliği ve 1950'lerden itibaren de devlet desteğinin artması ile zeytincilik diğer önemli tarımsal faaliyet olarak önem kazanmıştır (Ketin, 1946).

1950'lerde ise nüfusun artması, mülkiyetin bölünmesi, kışların sert geçmesi ve yolların kapanması, köylünün aşağıdaki tarım alanlarına yakın olma arzusu 100-150 kişinin köyden ayrılarak 1956'da Erdek karayoluna 1-1.5 km uzaklıktaki Belkis Köyünü kurmalarına neden olmuştur (Küçük, 1972). Ancak köyün daha büyük nüfus kaybetmesi, yine aynı nedenler ile Yukarıyapıcı Köylülerinin bir kısmının 1970-75 yıllarından itibaren

Erdek karayolu kenarındaki kendi tarla ve zeytinliklerine yerleşerek Yukarıyapıcı Köyüne bağlı Düzler mahallesini oluşturması ile gerçekleşmiştir (Küçük, 1972).

Köyden yaşanan göç, bağlarda yaşanan floksera hastalığı ve bakımsızlık nedeniyle eski bağ alanlarının terk edilmesi, ham ipeğin dışarıdan ithal edilmeye başlanması ile yerli ipek üretiminin rekabet edememesi sonucu dut ağaçlarının sökülmesi, zeytinliklerin genişletilmesi için meyve ağaçlarının veya ormanların kesilmesi gibi gelişmeler 1970'lerin ortalarından itibaren köydeki tarımsal üretimin yapısını değiştirmiştir (Ertin, 1994). Diğer taraftan meralık alanlara fıstık çamı dikilmesi, köydeki mandıraların kapatılması gibi nedenlerle 1980'lerden itibaren hayvancılık azalmaya başlamıştır. Yörede 1970 yılında Yukarıyapıcı Köyüne bağlı Düzler'de tavuk çiftliklerinin kurulması ile başlayan kümes hayvancılığı 1980'lerden itibaren köyde de gelişmeye başlamış, ancak köyde nüfus kaybını engelleyememiştir. Her ne kadar köyün nüfusu 1990'da 1141, 2000'de 1095 ve 2014'de 1043 ise de, bu nüfus Yukarıyapıcı Köyünü ve Düzler Mahallesi'ni birlikte kapsadığı için yanıltıcı bilgi vermektedir. Düzler Mahallesi'nin nüfusu artarken Yukarıyapıcı Köyünün nüfusu dönem boyunca azalmış, köyde sadece 330 civarında bir nüfus olduğu ve genç nüfus oranının toplam nüfus içinde gerilediği tespit edilmiştir.

Yukarıyapıcı Köyü tarımsal üretimin ağırlıklı olduğu tipik bir kırsal yerleşmedir. Köyde yapılan ankete katılanların %55'i çiftçi, %18'i ev hanımı, diğerleri ise öğretmen, minibüs şoförü, maden mühendisidir. Erkeklerde çalışma durumu %52 kadınlarda ise %17'dir. Ancak bu oran sahada yaptığımız gözlemlerle uyumamaktadır. Sahadaki gözlem ve mülakatlarımızda kadınların ücretsiz aile çalışanı olduğu tespit edilmiştir. Çiftçilik ve hayvancılık yapanların hepsi, Yukarıyapıcı Köyü, Düzler Mahallesi ve çevresindeki tarlalarda ve tavuk çiftliklerinde çalışmaktadır. Tarımla uğraştığını belirtenlerin %94'ünün kendi arazisi bulunmakta, bu araziler Yukarıyapıcı Köyü ve Düzler Mahallesi civarında yoğunlaşmaktadır. Köyün önemli geçim kaynağı olan hayvancılıkta inek, koyun, keçiye dayalı et ve süt üretimi yapılırken, kümes hayvancılığı diğer önemli gelir kaynağıdır. Tarımla uğraştığını belirtenlerin %71'i birinci ürün olarak zeytin, ikinci ürün olarak ise meyve ve sebze ektiklerini belirtmektedirler. Köylüler zeytinlerini Marmarabirlik'e, süt ürünlerini aracı firmalara, meyve ve sebzelerini ise Erdek'teki pazarda satmaktadırlar. Ancak Türkiye'deki birçok tarımsal üretim alanında olduğu gibi kar hadlerinde düşüş, maliyetlerin yüksekliği ve tarımdaki işgücünün yaşlanması Yukarıyapıcı Köyü için de sorun olarak tespit edilmiştir.

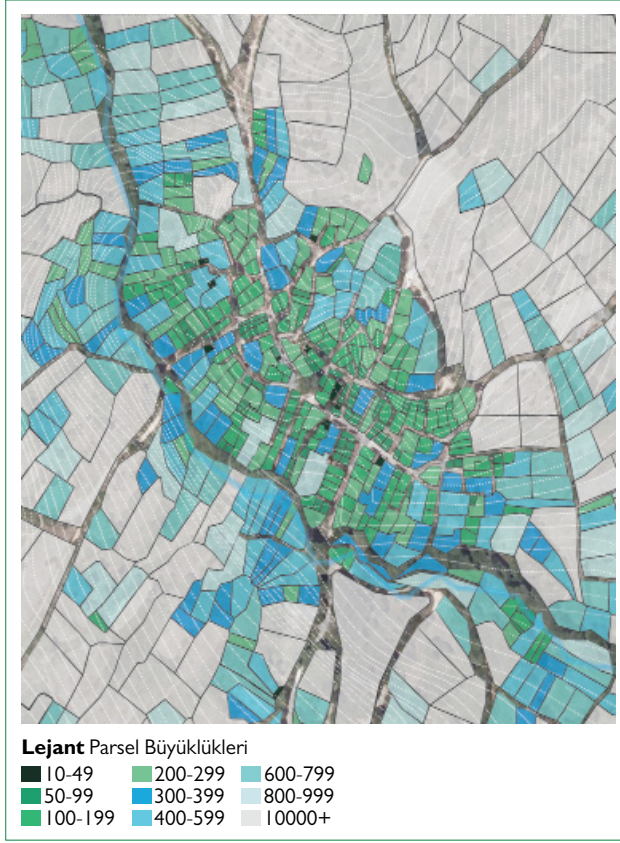
Köyün sosyal ve kültürel kimliğinin öne çıkan özgün bir yönü köy halkının Pomak dilini ve kültürünü bugüne taşımış olmasıdır. Saha araştırması sonucunda yalnızca orta yaşın üstündekilerin değil, genç kuşakların da azalarak da olsa Pomakça ko-

nuşabildikleri saptanmıştır. Yapılan anketlerde halkın %90'ının köyde doğduğu, yerinde yapılan mülakatlarda da köy dışından çok az sayıda kişi olduğu belirtilmiştir. Köyde okuryazarlık oranı yüksektir. Toplam anket katılımcılarının %93'ü, kadın katılımcıların %91'i, erkek katılımcıların ise %94'ü okuma yazma bilmektedir. Erkeklerin eğitim düzeyi kadınlara göre daha yüksektir. Kadınların gündelik yaşamda geleneksel Pomak kıyafetlerini giydikleri, geleneksel Pomak yemeklerinin yaygın olduğu ve köy içindeki fırınlarını özellikle ekmek pişirmek için ortak kullanma gibi geleneksel alışkanlıkların devam ettiği gözlemlenmiştir. Yine sahada yapılan anketlerde köy halkının düğün ve cenazelerde, ev inşaatında, tarım ve hayvancılıkta ve ev işlerinde dayanışma içinde oldukları tespit edilmiştir. Köydeki sosyal kültürel hayatın en önemli aktiviteleri evlilikle ilgili ritüeller ve son yıllara değin her yıl düzenli organize edilen ve çevre yerleşmelerden de yoğun talep gören Kiraz Festivalidir. Kiraz Festivali köylüler için hem gelir kaynağı hem de eğlendikleri geleneksel bir aktivitedir.

Köyün mekânsal özellikleri incelendiğinde özgün kimliğinin mekânda da karşılığını bulduğu görülmektedir. Köydeki ilk yerleşme bugün harap halde bulunan tarihi kilise çevresinde başlamış, mübadeleden sonra yerleşim dokusu bugünkü caminin bulunduğu meydana doğru kaymıştır. Yukarıyapıcı Köyü birbirine yakın konumlanan yapıları, küçük bahçeleri ve avlularıyla "toplu köy" özelliği göstermektedir. Köyün girişinde, yol boyunca sıra evler şeklinde bir doku izlenirken, üst kotlara çıkıldıkça yol dokusundan bağımsız bahçe içinde serbest bir düzen görülmektedir. Kuzeydoğuda festival yapılan geniş kirazlık alan, çocuk bahçesi ve top sahası köyün yerleşik alan sınıridir. Köyün arazi kullanımında hâkim olan işlevler, ağaçlık ve çalılık alanlar, tarım alanları, konutlar, iki kahve, bir bakkal ve bir camidir. Köyün bu özgün yerleşme biçiminin korunması için Köy Tasarım Şemasında ve Köy Tasarım Rehberinde öneriler yer almıştır.

Köy, özgün yerleşim deseni ve mimari tipolojileri ile güçlü bir yerleşim kimliğine sahiptir. Yukarıyapıcı Köyünde ilk yerleşme sırasında biçimlenen parsel düzeni, Mübadele döneminde Yunanistan'dan gelen göçmenlerin mevcut konutlara yerleşmeleri ile aynen devam etmiştir. Köyün parsel düzenindeki değişim zaman içinde parsellerin miras yoluyla bölünmesi şeklinde gerçekleşmiştir. Parsellerin köy merkezinde nispeten daha küçük, köy çeperlerine doğru ise daha büyük olduğu izlenmektedir. Ancak merkezde büyük parsellere ve çeperde daha küçük parsellere de rastlanmaktadır (Şekil 5). Parsellerin çeşitli olması köyün karakterini zenginleştiren bir özellik olarak görülmüş, bu özellik Köy Tasarım Rehberinin parsellerle ilgili öneriler kısmına yansıtılmıştır.

Köyde yapı yoğunluklarının, ana taşıt yolları ve ona bağlanan yollardan uzaklaştıkça ve güneyden kuzeye doğru gidildikçe azaldığı söylenebilir. En çok rastlanan parsel tipi bahçeli par-



Şekil 5. Yukarıyapıcı Köyünde parsel büyüklükleri.

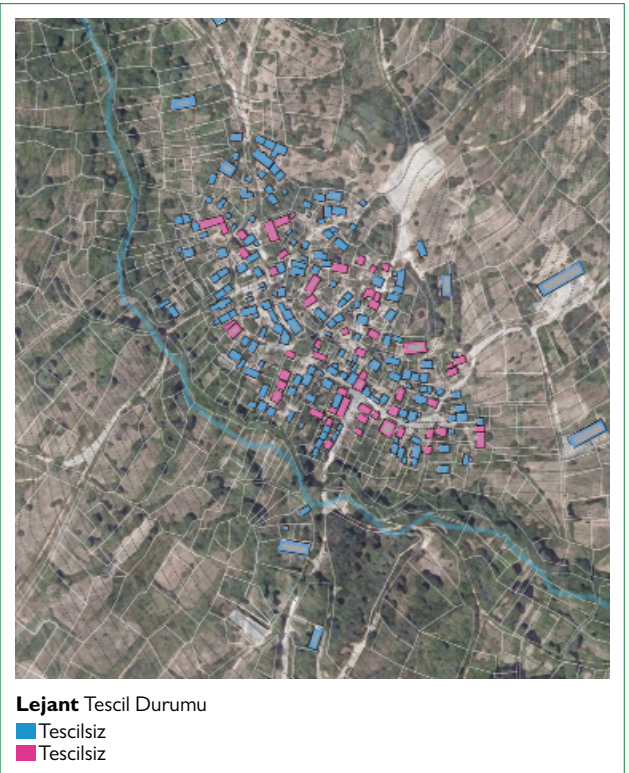
sellerdir. Parsellerin bazılarında yapı tüm parseli kaplamakta, yapıların önünde küçük bir veranda dışında boşluk kalmamaktadır. TAKS değerinin 1:00 olduğu bu tip parsellere merkez bölgelerde rastlanır (Şekil 6). Bu tür parsellerle ilgili sorunlar ve öneriler Köy Tasarım Rehberinde yer almıştır.

2016 yılı Ağustos ayında yapılan saha araştırmasında köyde 24 tanesi boş toplam 163 konut tespit edilmiştir. Yukarıyapıcı Köyünde yapıların büyük kısmı Rumlardan kalmış olduğu ve ortak özellikleri taşıdığı için köyde mimari kimlik bakımından bir bütünsellik olduğu görülmektedir. Geleneksel niteliğini kaybetmemiş olan bu yapılar içinde l'i çeşme, 56 yapı 2016 yılında taşınmaz kültür varlığı olarak tescillenmiştir (Şekil 7). Tescilli yapıların dışında kalan yapılar ise zaman içinde değişiklik geçirseler bile köyün genel karakteri ile bütünleşmiştir.

Köylülerin gündelik yaşamda ortak kullandıkları mekânlar erkekler için köy meydanı, kahve ve bakkalın önündeki oturma alanı iken, kadınlar için "beyaz ev" ile bütünleşen kadınlar meydanıdır. Bunun dışında köy girişi, mezarlık ve festival alanı bütün köy sakinleri için önemli ortak kullanım alanlarıdır. Festival alanındaki eski okul binası lojman olarak kullanılmakta olup, eskiden sağlık ocağı ve kurs olarak kullanılan yapı ise bugün boş durumdadır.



Şekil 6. Yukarıyapıcı Köyünde taban alanı katsayıları.



Şekil 7. Yukarıyapıcı Köyünde tescilli yapı durumu.

Ulaşım imkânları kısıtlı olan köyde en yoğun ilişkide bulunan yerler ise Erdek ve Bandırma merkezleri ile Düzler, Belkis ve Ballıpınar mahalleleridir. Köyiçi ulaşımda en büyük sorun patikalarda yol kaplamasının olmaması nedeniyle, özellikle engelli, yaşlı ve çocukların yaşadığı zorluklar ve kış şartlarında hayvanların geçişlerinde yaşanan sıkıntılardır.

Köyün ortak mekânları ile ilgili olarak, Köy Tasarım Şemasında proje geliştirilmesi gereken alanlar gösterilmiş ve Köy Tasarım Rehberinde de bu projelere temel olacak tasarım kararları verilmiştir.

Sonuç olarak, Yukarıyapıcı Köyünün yukarıda tanımlanan tarihsel ve sosyo-mekânsal özellikleri köye dair geliştirilen mekânsal düzenleme araçlarında alınan kararlarda yönlendirici olmuştur. Kyzkos antik kentine ait tarihi alanlara ve Kirazlı Manastırına yakınlığı, yakın çevresindeki doğal güzellikleri, özgün mimarisi, geleneksel Pomak dili ve kültürünü yaşatması köyün güçlü noktaları olarak ön plana çıkmıştır. Diğer taraftan nüfus kaybetmesi, nüfusunun yaşlanması, genç nüfus kaybına paralel olarak ekonomik ve sosyal aktivitelerin canlılığını yitirmesi, yapı çevrenin köhneleşmesi ve ulaşım problemleri sorun alanları olarak tespit edilmiştir. İzleyen bölümde bu potansiyel ve sorunlardan yola çıkarak köye dair geliştirilmiş mekânsal düzenleme araçları anlatılacaktır.

Erdek Yukarıyapıcı Köyü Mekânsal Düzenleme Araçları

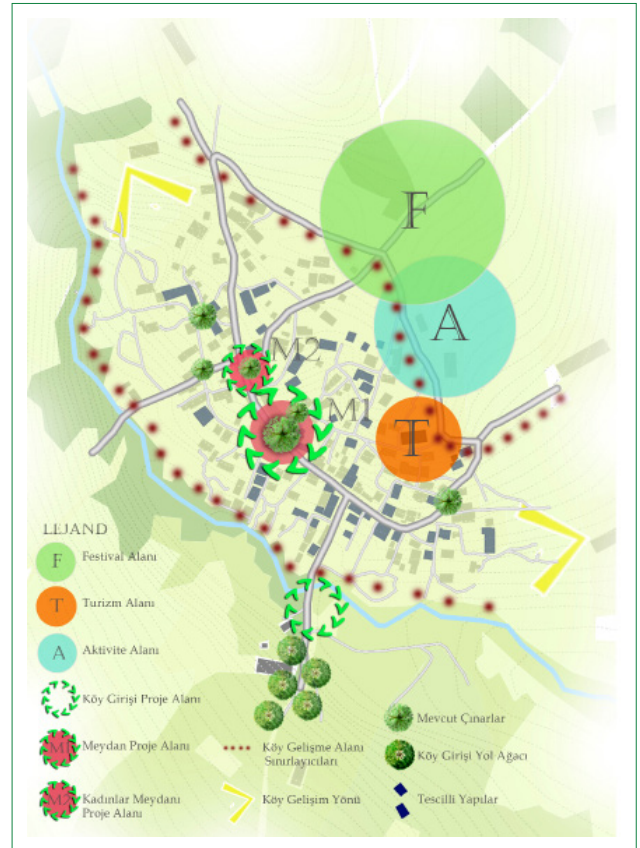
Çalışma kapsamında köyün özgün niteliklerini ortaya koymak amacıyla tarih, doğa, insan ve yapı çevre olmak üzere 4 tematik çerçevede yapılan analizler sonrasında, tasarım kararlarının katılımcı yöntemler kullanılarak bütüncül şekilde geliştirilmesi ile Yukarıyapıcı Köyü için birbirini destekleyen mekânsal düzenleme araçları tanımlanmıştır. Bu yöntemler ve çalışma kapsamında incelenen dünya örnekleri göz önünde bulundurularak tanımlanan mekansal düzenleme araçları “Köy Tasarım Şeması”, “Köy Tasarım Rehberi” ve “Eylem Projeleri”dir.

Erdek Yukarıyapıcı Köy Tasarım Şeması

Proje kapsamında Yukarıyapıcı Köyüne ilişkin ilk adım olarak köyü bütüncül olarak ele alabilmeyi kolaylaştıran ancak mevzuatta olmayan, mekansal stratejik kararları içeren Köy Tasarım Şeması oluşturulmuştur (Şekil 8). Şemada köyde tasarıma konu olan alanlar bir bütün içinde değerlendirilmiş, sınırlama getirilen alanlar, proje alanları ve Köy Tasarım Rehberine konu olan alanlara ilişkin kararlar getirilmiştir. Bu kararlar geliştirilirken tarihsel ve sosyo-mekânsal analizler sonucunda ortaya çıkan potansiyeller ve sorunlar yönlendirici olmuş, köyün içinde konumlandığı Kapıdağ Yarımadası ve Balıkesir ili özelindeki üst ölçek plan kararları (Türkiye Turizm Stratejisi, TR2 Güney Marmara Bölge Planı, Kültür ve Turizmi Koruma ve Geliştirme Bölgesi ve 2015 tarihli Çevre Düzeni Planı) incelenmiş, üst öl-

çekli planlarda köy ve yakın çevresine ilişkin kararlar bağlayıcı olarak kabul edilmiştir.

Köy Tasarım Şeması, öncelikli olarak peyzaj karakter analizi sonucunda ortaya konan karakter alanları üzerinden şekillenmiştir. Bu alanlar köyün kendine has peyzaj kimliğini, doğa ile yapılaşma ilişkisini ortaya koyduğu kadar, gelir kaynaklarını da içermekte ve farklı kullanım biçimlerini göstermektedir. Bu bağlamda, köyün tarihi, doğal ve kültürel kimliğini koruyacak ve köydeki yaşam kalitesini artıracak mekânsal stratejileri içeren bir şema ortaya çıkmıştır. Köye dair geliştirilen ilk mekânsal strateji Yukarıyapıcı Köyünün yüzyıllardır sahip olduğu yerleşim formunun ve doğa ile uyumlu özgün tarihsel silüetinin korunmasıdır. Köyün gelişme alanını çevreleyen doğal peyzajın köy gelişimini sınırlandırması gerektiği düşünülmüştür. Güneybatıda dere ve çevresi doğal bir sınırlayıcıdır. Subaşı Deresi Peyzajı (PKA4) çok çeşitli bitki türleri, karışık tarım alanları ve doğa ile uyumlu bahçecilik ve meyvecilik faaliyetleri ile kırsal karakteri güçlendiren özelliğe sahiptir. Ayrıca köy mezarlığının burada bulunması nedeniyle aşılması gereken bir sınır oluşmaktadır. Diğer sınırlayıcı ise, köyün kuzeydoğusunda Köybaşı Tarım ve Kır Peyzajıdır (PKA7). Burada doğal bitki örtüsü, tarım alanları, zeytinlikler, meyve bahçeleri, geniş yapraklı orman bitki örtüsü dokusu, doğal çayırıklar bulunur. Böylelikle, köyün gelişmesinin 320-350 rakım aralığında olması



Şekil 8. Yukarıyapıcı köyü köy tasarım şeması.

gerektiği, köyün güneydoğusunda PKA7 Köybaşı Tarım ve Kır Peyzajının güneyinde kalan alanda da yerleşimin devamı niteliğinde ve doğal geçişi koruyacak şekilde yeni yapı yapılabileceği öngörülmüştür. Diğer taraftan mevcut yapılaşma dokusunun korunmasına, yeni gelişecek alanlarda mevcut dokudaki bahçe ve konut mimarisi özelliklerinin belirleyici olmasına karar verilmiştir.

Köye dair geliştirilen ikinci temel mekânsal strateji ortak kamusal mekânların kalitesinin artırılarak, köyün özgün kimliğini yaşatmak ve köydeki kamusal yaşamı iyileştirmektir. Bu bağlamda köy girişi, köy meydanı ve kadınlar meydanının yenilenmesi için ayrıntılı projelendirme çalışmalarının yapılması önerilmiştir. Köy girişi, köy meydanı ve kadınlar meydanı köyde en aktif kullanılan ve köylülerin de en çok müdahale edilmesini talep ettikleri kamusal mekânlar olarak ön plana çıkmıştır. Köy meydanı mübadele sonrasında oluşmuş, camisi, çınarı, çeşmesi ve köy kahvesi ile tipik bir köy meydanıdır. Kadınlar meydanı ise daha organik oluşmuş, bir fırının yer aldığı ve kadınlar tarafından yoğun kullanılan sosyalleşme mekânıdır. Dere, köprü ve mezarlığın bulunduğu köy girişi hem kadınlar hem de erkekler tarafından köyün kimliğini yeterince yansıtmadığı için müdahale talep ettikleri bir mekândır. Diğer taraftan köylüler tarafından köyün toplumsal belleğinde önemli yer tutan ve bugün de sosyalleşme mekânı olan eski okul ve kurs binasının bulunduğu aktivite alanı ve eskiden kiraz festivalinin yapıldığı festival alanının köy halkının ihtiyaçlarına göre düzenlenmesi öngörülmüştür.

Köy Tasarım Şemasında karar geliştirilen bir diğer konu ise köyde yaşayanların en çok şikâyet ettiği konulardan biri olan ve köydeki yaşam kalitesini yükseltecek en önemli unsur olarak görülen ulaşımdır. Tarihi boyunca ulaşım Yukarıyapıcı Köyü için bir sorun olmuştur. Bugün hala hem Erdek, Bandırma gibi yakın merkezlere ulaşım bağlantısı sıkıntılı hem de köyün kendi içindeki ulaşım özellikle de yol kalitesi düşüktür. Köy içinde esas olarak yaya ağırlıklı bir hareket vardır. Köy içindeki araç trafiği ise köyden giriş-çıkış yapan binek araçlarının veya tarlaya giden tarım araçlarının yarattığı trafiktir. Süt kamyonu, çöp arabası ve kadınlar meydanına gelen satış araçları da trafik yaratmaktadır. Bu sebeple araç yollarının ring yapabilmeleri için kuzeydeki bir bağlantının devam ettirilerek köy meydanına giden yola bağlanması önerilmiştir. Köy meydanının doğusunda, bugün araçların park ettiği çıkmaz sokak da aynı şekilde kısıtlı araç girişi ile yaya ağırlıklı olarak meydan düzenlemesine dâhil edilmiştir. Köyde araç geçişlerini azaltmak için dışarıdan gelenler için köy girişine ve festival alanında otopark yeri düzenlenmesi önerilmektedir.

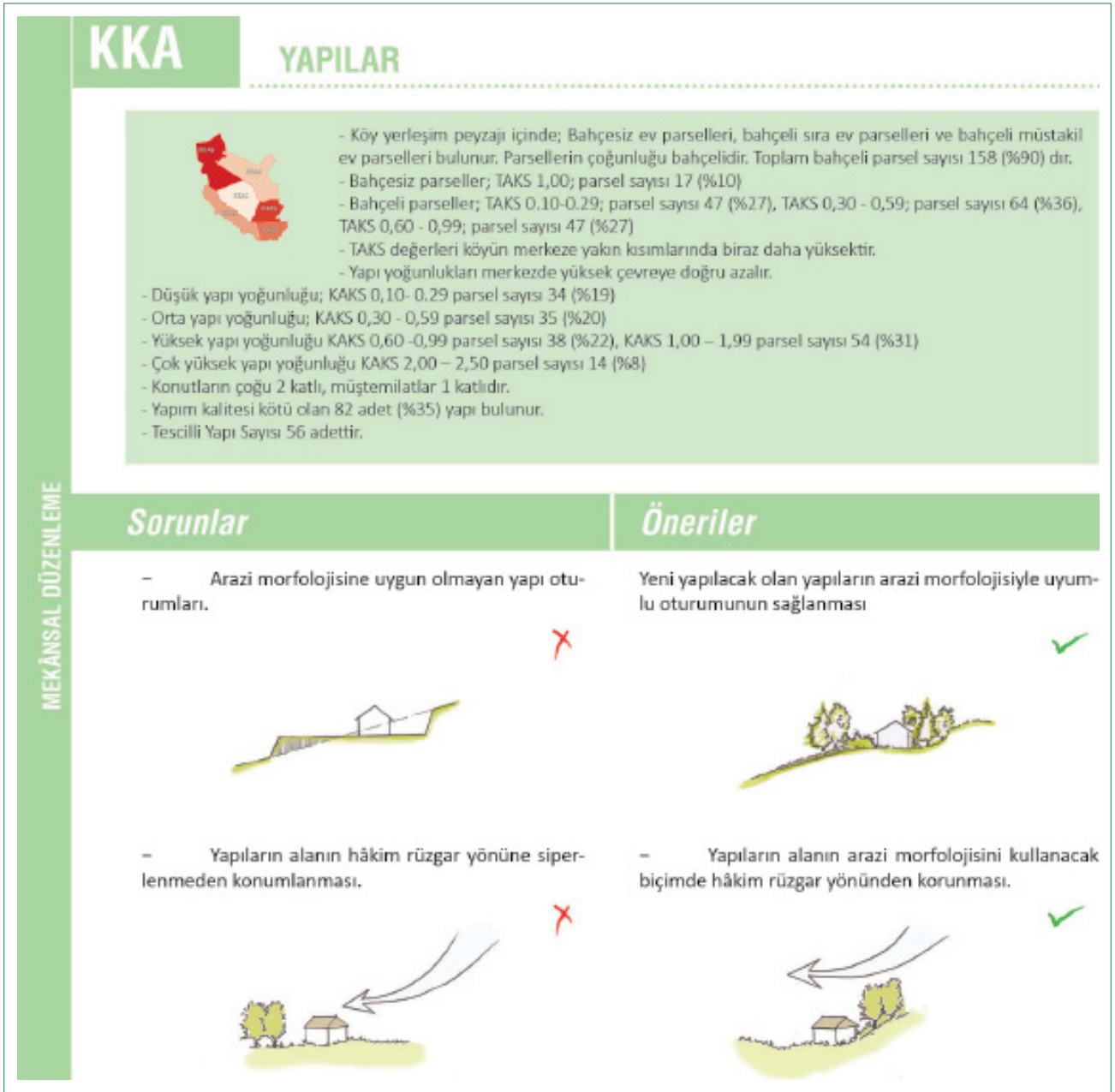
Köy Tasarım Şeması ile getirilen üçüncü mekânsal strateji ise köy ekonomisinin canlandırılmasına ilişkin olmuştur. Yapılan sosyo-ekonomik analizlerde köylünün tarım ve hayvancılık faaliyetlerini sürdürmeyi istediği ve köye dair yapılan müda-

halelerin bu aktiviteleri olumsuz etkilememesini vurguladığı görülmüştür. Bu bağlamda Köy Tasarım Şemasında köydeki temel ekonomik aktivitelerin korunmasına, bunun için de hem yapılaşma şartlarında hem de ulaşım ile ilgili düzenlemelerde temel ekonomik aktiviteleri desteklemeye yönelik kararlar geliştirilmesine karar verilmiştir. Diğer taraftan kırsal turizmin temel ekonomik aktivitelerin yanında köy halkına ek gelir getirecek, köyde ekonomik canlılık yaratacak bir sektör olarak düşünülmesi, ancak kırsal turizmin köyün özgün tarihi ve toplumsal kimliklerini yok etmeden, köyde soylulaştırma süreçlerini başlatmayacak önlemlerle birlikte geliştirilmesi özellikle üzerinde durulan bir konu olmuştur. Köy halkı, yukarıdaki sosyo- mekânsal analiz bölümünde de vurgulandığı gibi, turizm kullanımlarının kendi evlerinin ve yaşam alanlarının biraz dışında olmasını tercih etmekte, böylelikle mevcuttaki gündelik hayat alışkanlıklarını dönüştürmek zorunda kalmayacaklarını belirtmektedirler. Köylülerin talepleri doğrultusunda kırsal turizme ilişkin olarak ayrı bir alan önerilmiştir. Köyün güneydoğusunda Eski Köy Okulu Karakter Alanı (KKA5) içinde konut dokusunun köye göre daha yoğun olduğu bir alan turizm alanı olarak seçilmiştir. Kendi içinde özel bir karakteri olan bu alanda eskiden kilise ve sonradan okul olan, bugün harabe durumundaki yapının onarılarak köy müzesi, kafe ve satış yeri olarak işlevlendirilmesi ile burada bir odak yaratılabileceği öngörülmüştür. Köy ve çevresinin antik döneme kadar uzanan ve bugün de güçlü izleri olan tarihi ve kültürünün zenginleşerek devam etmesi için de bu müzenin olumlu katkıları olacağı düşünülmektedir. Yapının yakın çevresinde evlerde pansiyon kullanımının teşvik edilmesi ile bu alanın bir kırsal turizm odağı olarak geliştirilmesi önerilmiştir.

Erdek Yukarıyapıcı Köy Tasarım Rehberi

Temel düzenleme aracı olan “Köy Tasarım Rehberi”nde “Köy Tasarım Şeması” çerçevesinde ortaya konulan mekânsal stratejiler detaylandırılmıştır. Profesyonellerden köy halkına kadar, köye ilişkin tasarrufla bulunmayı düşünen tüm kullanıcılar tarafından anlaşılabilir olması amacı ile her tür ifade kısa ve öz biçimde yazıya aktarılmış, yalın bir görsel anlatım tekniği kullanılmıştır. Rehber içeriğinde her bir altbaşlık üç bölümde kurgulanmış, ilk kısımda ilgili alt başlığa dair temel bilgilerin aktarıldığı “Mevcut Durum” değerlendirilmesi yapılmıştır. İkinci kısımda alt başlığa dair belirlenen “Sorunlar” sıralanmış, üçüncü kısımda ise saptanan bu sorunlara ilişkin “Öneriler” fotoğraflar, teknik çizimler ve grafik gösterimlerle desteklenerek geliştirilmiştir (Şekil 9).

Rehberin alt başlıkları analiz ve sentez çalışmaları sonucunda belirlenen dört temel kategoride oluşturulmuştur. Bunlar, “Köyün Peyzaj Karakteri/ Yerleşim Biçimi”, “Ulaşım”, “Parsel/ Yapılar” ve “Ortak Mekânlar”dır. Bu temel kategorilerden ilki, köyün içinde konumlandığı peyzajla olan ilişkisinin ortaya konduğu ve yerleşimin bu peyzaj içinde nasıl geliştiğine ve gelecekte nasıl gelişmesi gerektiğini ortaya koyan, köyün peyzaj



Şekil 9. Yukarıyapıcı köy tasarım rehberi kurgusu.

karakteri ve yerleşim biçimine ilişkin sorun ve önerilerin bulunduğu bölümdür. Bu başlıkta köyün peyzaj karakterine ilişkin mevcut durum, peyzaj karakter analizinde ortaya konan karakter alanlarının temel özellikleri ile belirlenmiştir. Karakter alanlarına ilişkin saptanan fiziksel, ekolojik ve insan etkileri ise köyün peyzaj karakterine ilişkin sorunların oluşturulmasında kullanılmıştır. Bu başlığa ilişkin öneriler yine bu yöntemden çıkan karakter alanının güçlü ve zayıf yönleri ile olumlu peyzaj özelliklerinin sentezlenmesi sonucunda oluşturulmuştur. Bu kapsamda ilk olarak köyün özgün karakterine ilişkin mevcut durum saptanarak, sorunlar tespit edilmiş, köy karakterine

ilişkin öneriler geliştirilmiştir. Bunlardan köyün karakterini vurgulayan köy silüet çizgisiyle ilgili olarak, köyün içinde konumlandığı peyzajla uyumlu silüet çizgisini bozacak yapılaşmanın önlenmesi rehberde özellikle dikkatle ele alınmıştır (Şekil 10). Köyün önemli kimlik özelliklerinden biri olan bu silüet çizgisinin, özellikle köy ve yakın çevresinde konumlandırılan yapılar ve tavuk çiftlikleri ile bozulduğu görülmüştür. Rehberde bu tür yapıların yeniden inşasına izin verilememesi, mevcut yapılarda ise içinde yer aldıkları karakter alanı ile uyumlu hale getirilmesi için öneriler geliştirilmiştir. Örneğin hemen köy yakınında yer alan rengi ve ölçeğiyle köyün yapılarından



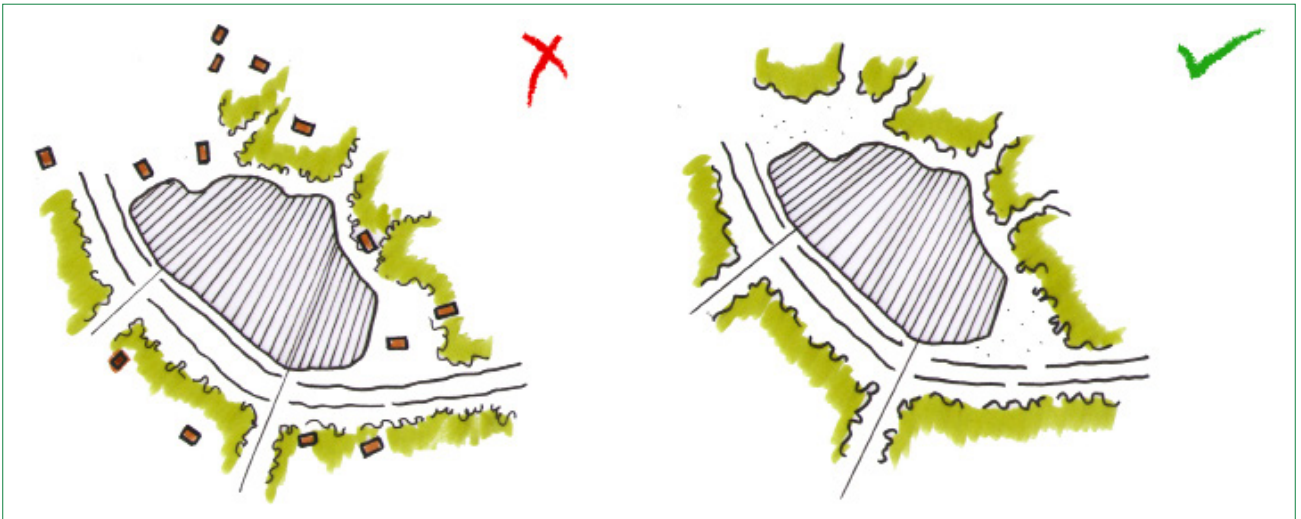
Şekil 10. Köy silüetine ilişkin sorunlar ve öneriler.

ayrışan ve hatta köyün kimlik özelliklerini zayıflatan tavuk çiftliklerinin, içinde konumlandıkları karakter alanı ile uyumlu hale getirmek adına, yapı renginden, yapının konumlandığı parselin bitkilendirilmesine kadar farklı öneriler getirilmiştir. Bunun yanında köyün karakterinin oluşmasında doğrudan etkili olan Subaşı deresinin doğayla bütünleşik olan mevcut halinin korunması önerilmiş, ileride yapılacak dere ıslah vb. çalışmalar ile derenin her hangi bir beton kanal içine alınması veya dereye bitişik konumda olan bahçelerin dere ile etkileşimini azaltacak istinat duvarları yapımı rehber kapsamında engellenmeye çalışılmıştır. Köyün içinde konumlandığı peyzaj ile uyumlu bir biçimde mevcut yerleşim formuna uygun bir gelişme göstermesine ilişkin Köy Tasarım Şemasından vurgulanan unsurlar gene bu başlık altında detaylandırılmıştır. Özellikle köyün “toplu köy” olma özelliğinin korunması için saçaklanma biçiminde yapılaşmanın önüne geçilmesi adına yerleşimin 320-350 m kotları arasında sınırlandırılması önerilmiştir. Ayrıca köy makroformunu değiştirecek yeni yapılaşma alanlarının açılmasından önce ilk etapta köy içindeki boş ve harabe olan binaların onarılarak kullanılması önerisi getirilmiştir. Bunlara ek olarak köyün makroforumunda etkili olan köy içindeki ekili ve dikili alanlar ile meyve ve zeytin bahçelerinin korunması da özellikle vurgulanmıştır (Şekil 11).

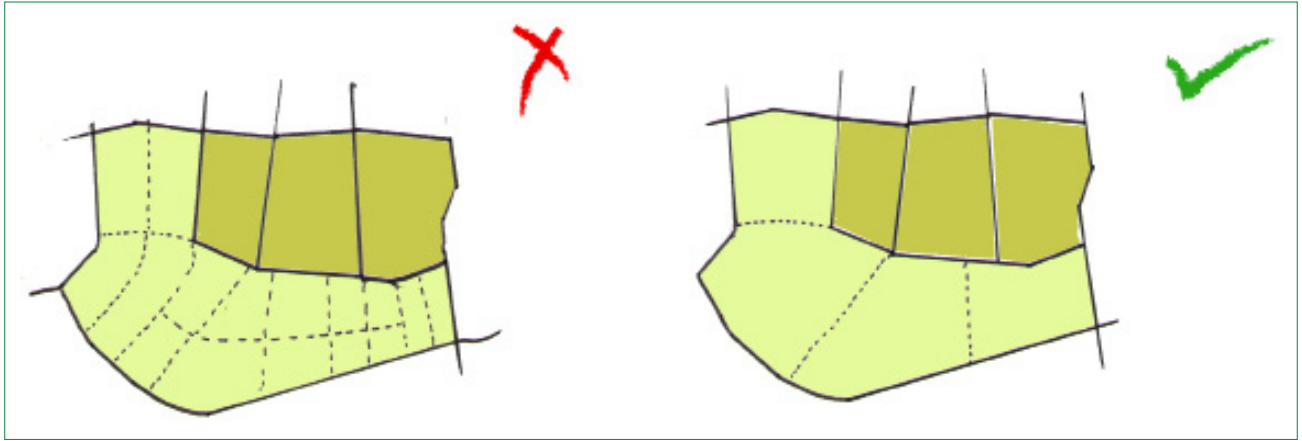
Rehberdeki diğer bir altbaşlık ulaşımıdır. Köyün ana iskeletini oluşturan ve gündelik yaşamda çok önemli bir unsur olan yollar

ile patikalara dair temel özellikler, sorun ve öneriler bu başlık altında detaylandırılmıştır. Köye dair ana ulaşım kararlarının belirlendiği Köy Tasarım Şeması ile uyumlu şekilde, özellikle yollar ve patikalara ilişkin tasarım ve malzeme önerileri geliştirilmiştir. Katılımcı yöntemler ile desteklenen bu önerilerin bir yandan köydeki yaşam kalitesini artırmayı hedeflerken, diğer yandan köyün özgün kimlik özelliklerini yansıtacak biçimde geliştirilmesine özen gösterilmiştir. Ayrıca mevcut yol ve patikaların, yaya veya araç kullanımının yanısıra köydeki hayvancılık faaliyetlerini de dikkate alınarak düzenlenmesi önerilmiştir.

Üçüncü altbaşlıkta, köyün fiziksel mekânına dair kimliğini oluşturan parsel ve yapılar ele alınmıştır. Bu kapsamda köyün karakterinin oluşmasında ve yerleşim dokusunun belirlenmesinde önemli bir etkiye sahip olan parsel biçimleri ve büyüklükleri rehberde ayrıntılı olarak incelenmiş ve öneriler geliştirilmiştir (Şekil 12). Yapılan çalışmada, köy içindeki farklı büyüklüklerde ve biçimlerde parsel büyüklüklerinin olması, parsel büyüklüklerine ilişkin bir bölgeleme yapılmasını engellemiştir. Bunun yanında planlamada genel bir eğilim olan parsel büyüklüğü belirlenmesinin Yukarıyapıcı Köyü özelinde çok uygun olmadığı görülmüş, bu tür bir yaklaşımın tektip bir yapılaşmaya neden olabileceği, köyün dokusundaki çeşitliliği azaltabileceği endişesi de doğmuştur. Bu nedenle köy içinde yapılacak yeni parsel ifrazları durumunda parsel büyüklüklerinin komşu parsel büyüklükleri ortalaması



Şekil 11. Yerleşim biçimine ilişkin öneriler.



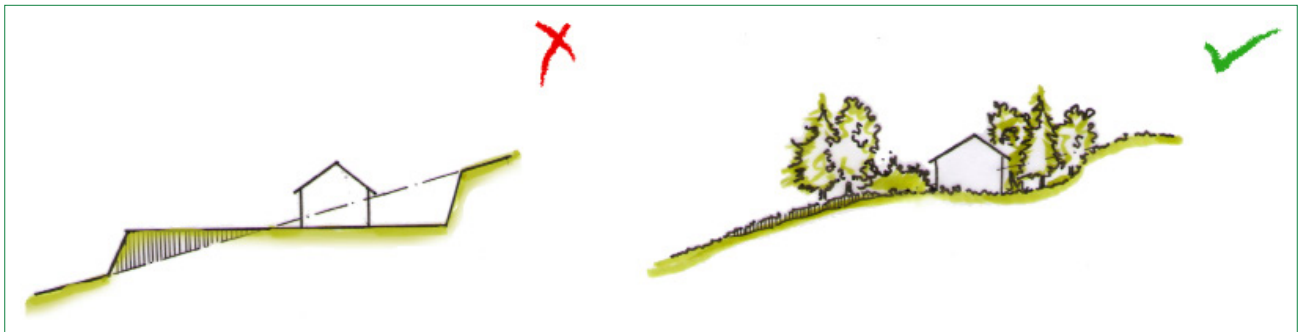
Şekil 12. Parsel ifrazları için öneriler.

alınarak belirlenmesi önerilmiştir. Ayrıca köy merkezinde mevcutta TAKS değeri I olan parsellerin olmasına karşın yeni oluşturulacak parsellerde TAKS I kesinlikle önerilmemiştir. Nedeni mevcut bahçesiz parsellerde ürün depolama sorunları olması, yola taşmaların halkta rahatsızlık yaratması ve köyün önemli kimlik ögesi olan bahçeli yapıların desteklenmesidir.

Parseller için geliştirilen bir diğer öneri ise parsel sınır elemanlarının köy karakteri ile uyumlu olmasıdır. Yapay çit elemanları veya köyde kullanılmayan türdeki sınırlama elemanlarının kullanılmaması özellikle vurgulanmıştır. Parsel duvarlarının I metreden yüksek olmamasına dikkat edilmesi gerektiği belirtilmiştir. Parsel sınırlarında mevcutta sınırlama elemanı olarak kullanılan kuru zeytin dallarının, özellikle yollara ve komşu parsellere taşmaması üzerinde durulmuştur. Köy içindeki yapılarla ilgili olarak ise özellikle yapıların arazi morfolojisiyle uygun olmayan konumda yapılmalarının önüne geçilmesi, köyün içinde yer aldığı peyzajla uyumlu bir yapılaşmanın sağlanması önerilmiştir (Şekil 13). Bu kapsamda, yeni yapılacak yapıların köydeki mevcut yapı yükseklikleri ile uyumlu olması önerilmiştir. Buna göre yeni yapılar için kat yükseklikleri ve kat adetleri belirlenmiştir. Ayrıca yeni yapılarda çatı eğimlerinin köydeki baskın çatı eğimi dikkate alınarak oluşturulması önerilmiş, onarımı yapılacak çatılarda yine bu eğime göre gerekli müdahalelerin yapılması vurgulanmıştır. Cephe malzemeleri ve

renkleri ile ilgili olarak köydeki mevcut malzemeler ve renkler dikkate alınarak öneriler yapılmıştır. Aynı biçimde pencere büyüklükleri ve şekilleri ile ilgili olarak da köyün karakterini simgeleyen türdeki yapıların pencere tipolojilerinden örnek gösterilmek suretiyle öneriler geliştirilmiştir (Şekil 14).

Dördüncü altbaşlık ise köy meydanı, köy girişi, kadınlar meydanı ve diğer toplanma alanlarını içine alan ortak mekânlara dair önerilerin geliştirildiği bölümdür. Sosyo-mekânsal analizler sonucunda köydeki ortak mekânların köy gündelik hayatında çok önemli yer tuttuğu, aynı zamanda yine aynı mekânların bir kırsal turizm önerisinde önemli potansiyel alan teşkil ettikleri ortaya çıkmıştır. Köydeki gündelik yaşamın yoğunluklu olarak geçtiği bu mekânlarda bir yandan yaşam kalitesini artırıcı, fonksiyonel düzenlemeler geliştirilirken diğer yandan köyün kimlik özelliklerine uygun öneriler geliştirilmiştir. Bu doğrultuda köyün girişinde köprü ile köye giriş sağlayan alanın özellikle dikkate ele alınması gereken bir ortak mekân olduğu ortaya çıkmıştır. Köyün karşılama mekânı olan, aynı zamanda mezarlığın da bulunduğu bu alan köylülerin gündelik yaşamlarında kullandıkları bir meydan özelliği taşımaktadır. Bu nedenle köy girişi için geliştirilen önerilerde bu kullanım özellikleri dikkate alınmıştır. Köy girişini vurgulayan önerilerden biri hoş geldin tabelasının düzenlenmesidir. Bir diğer öneri ise köye beş yüz metre kala yol boyu ağaçlandırmanın yapılmasıdır.



Şekil 13. Arazi morfolojisine uyumlu yapılaşma.



Şekil 14. Pencere ve kapılara ilişkin sorun ve öneriler.

Köyde gündelik yaşamın sıklıkla geçtiği bir diğer ortak mekân olan köy meydanı için ise, belirlenen ilkeler doğrultusunda öneriler oluşturulmuş, bu öneriler daha sonra Eylem Projeleri ile hayata geçirilmek üzere ayrıntılandırılmıştır Köyün en önemli karakteristik mekânlarından biri olan meydanın çınarı, kahvesi, camisi ve çeşmesi ile bir bütün olarak ele alınması ve mevcut durumdaki araç trafiğinin bu bütünlüğü bozmayacak biçimde düzenlenmesi önerilmiştir. Buna ek olarak meydanın bir toplanma mekânı olarak döşemesinden, oturma elamanına kadar her tasarım öğesiyle bir bütün oluşturması için farklı öneriler geliştirilmiştir.

Eylem Projeleri

Eylem Projeleri çalışmanın amaçlarının gerçekleşmesi ve Köy Tasarım Rehberinin hayata geçirilmesi için köyde yapılması önerilen işlerin öncelikleri ve detaylarının yer aldığı eylemler ile uygulama etaplarını içermektedir. Çalışma kapsamında geliştirilen eylem projeleri; Altyapı, Köyün Yerleşim Biçimi, Köy Girişi, Köy Meydanı, Yollar ve Patikalar, Ortak Alanlar olmak üzere 6 ana başlıkta ele alınarak 25 proje ile detaylandırılmıştır. Bu projelerde Köy Tasarım Rehberinin her başlığı için yapılacak iş açıklanmış, işin önceliği, kısa ya da uzun vadeli olması durumu belirlenmiştir (Şekil 15). Öncelik belirlenirken iki kriter gözönünde bulundurulmuş, bunlardan birisi sorun odaklı, diğeri ise vizyon odaklı olmuştur. Bir sorunun yaşam kalitesini ne kadar etkilediğine göre değişen aciliyeti o soruna çözüm sunan eylemin önceliğini belirlemiştir. Diğer yandan, Köy Tasarım Rehberindeki temel hedeflerin yerine getirilebilmesi için en etkili olduğu düşünülen eylemler de yine öncelik sıralamasında öne geçmiştir. Bir eylemin hangi vadede gerçekleştirileceği meselesi ise, maliyet ve/veya iş yükü bağlamında ne kadar sürede yapılabileceğine göre düşünülmüştür.

Örneğin traфонun meydandan kaldırılması ve köy bütününe de yola taşmaların önlenmesi için kadastrо çalışması yapıl-

ması köy halkı tarafından en çok istenen iki konudur. Yaşam kalitesi ile ilgili bu eylemler yüksek öncelikli ve kısa vadeli olarak tanımlanmıştır. Yine örnek vermek gerekirse köy halkı tarafından istenen köy meydanının düzenlenmesi konusu, hem yaşam kalitesinin yükseltilmesi hem de köye dair kırsal turizm hedefleri bakımından yüksek öncelikli ve kısa vadeli olarak belirlenmiştir.

Yukarıyapıcı Köyü için öncelikle geliştirmesi gereken iki konuya “öncü projeler” başlığı altında yer verilmiştir. Bunlardan birincisi, köye dair ayrıntılı bir kırsal turizmyaklaşım stratejisidir. Köy Tasarım Rehberinin hedeflerini tamamlayıcı ve yerel yönetime yol gösterici nitelikteki kırsal turizm stratejisi öncü projeler başlığı altında verilmiştir.

İkinci konu ise köyde ortak yaşamı canlandıracak olan “Köy Meydanı Tasarım Projesi” dir. Öncü projeler başlığı altında yer alan Köy Meydanı Tasarım Projesinin hazırlanma süreci ve proje detayları bir sonraki başlıkta aktarılacaktır.

Öncü Proje Örneği I: Kırsal Turizm Stratejisi

Erdek 1950’li yıllarda iç turizmin odak noktası haline gelmiş, ancak turistik cazibe noktası olma özelliğini 1980 sonrası önemli ölçüde yitirmiştir (Arslan, 2005). 1980’lerdeki ülke turizm politikalarında Akdeniz ve Ege kıyılarının geniş kredi ve teşviklerle desteklenmesi ve bu yörelerde turizm sezonunun Kapıdağ Yarımadasına göre daha uzun olması yatırımcıların ilgisini ülkenin batı ve güney sahillerine yönlendirmiştir (Arslan, 2005). Diğer taraftan Erdek ve çevre köylerde artan ikinci konutlar, yoğun yapılaşma, mevcut tesislerin yetersizlikleri, hizmet kalitesinin düşük olması, Erdek başta olmak üzere Kapıdağ Yarımadasını turistik cazibe merkezi olmaktan çıkarmıştır (Arslan, 2005). Ancak son yıllarda farklı kurumlar tarafından farklı ölçeklerde Kapıdağ Yarımadasında turizmi canlandırmaya yönelik bir dizi politika üretilmiş, plan çalışma-

Konu	Yapılacak İş	Açıklamalar	Öncelik			Vade			
			Yüksek	Orta	Düşük	Kısa	Orta	Uzun	
MEKÂNSAL DÜZENLEME	KÖY MEYDANI	Meydan Projesi							
		Kahvehanenin İyileştirilmesi	Tasarım Rehberi İlkelerine ve Meydan Projesine uygun olarak kahvehane binasının alt katını da işlevlendirecek biçimde yeniden projelendirilmesi ve uygulanması						
			Kahvehane alt katının bitkilere ve çardak düzenlemesi ile köy meydanıyla bütünleşecek bir tasarım yapılması						
			Kahvehane binasının arka kısmının doktor muayene odası olarak düzenlenmesi						
		Gasilhane Binasının Yapılması	Caminin arkasındaki parselde köye hizmet edecek Gasilhanenin projelendirilerek uygulamasının yapılması						
Meydan Çevresindeki Binaların Yenileme Çalışmaları	Meydan çevresindeki tescilli yapıların restorasyonunun köy tasarım rehberi ilkelerine uygun olarak projelendirilmesi ve uygulanması								
	Meydan çevresindeki tescilsiz binaların köy tasarım ilkelerine uygun olarak yenilenmesi								
YOLLAR VE PATİKALAR	Araç Yolları	Tasarım Rehberinde belirlenen önceliklere ve özelliklere uygun olarak araç yollarının yenilenmesi							
	Patikalar	Tasarım Rehberinde belirlenen önceliklere ve özelliklere uygun olarak patikaların yenilenmesi							

Şekil 15. Eylem projeleri uygulama etapları: Köy meydanı ve yollar, patikalar örneği.

ları yapılmıştır.⁴ Kırsal turizm bu çerçevede yerel yönetimin gündemine gelmiş kültürel turizmle birlikte Yukarıyapıcı Köyünün projelendirilmesine karar verilmiştir.

Yukarıyapıcı Köyü tarihi, kültürel ve doğal değere sahiptir. Köy yakın coğrafyasında yer alan antik Kyzikos kentinde, özellikle Roma Dönemine ait Hadrianus Tapınağı ve Amfityatro harabeleri gibi eserler kültürel ve tarihi miras anlamında çok değerlidir. Diğer taraftan 1895 ile 1922 arasında Ortodoks dünyası için önemli bir hac merkezi olan Kirazlı Manastırına da en yakın köylerden birisidir. Erdek Belediyesinin çabaları ile 2015 yılından itibaren Ortodokslara ait geleneksel Ağustos dini töreni tekrar yapılmakta, Ortodoks Cemaatinin ileri gelenlerinin katıldığı ve yönettiği ayinler düzenlenmektedir. Köyün çevresindeki tarihi eserler kadar, Yukarıyapıcı Köyü de büyük bir turizm potansiyeli taşımaktadır. Her ne kadar bazı evleri

harabeye dönmüş olsa da köy hala eski Rum köyü mimari örneklerini barındırmaktadır. Kapıdağ Yarımadasında toplumsal dokusu bozulmamış birkaç Pomak köyünden birisidir. Köyde Pomak kültürünün geleneksel yaşamına ilişkin birçok öge oldukça canlıdır. Köyün yakın çevresine ilişkin sahip olduğu bir diğer değer ise doğasıdır. Kapıdağ Yarımadası hem flora hem de fauna açısından zengindir. Köyün yakın çevresi meşe, gürgen, kestane, ıhlamur, çınar, kayın, defne ve karaçamdan oluşan sık ormanlarla kaplıdır. Köye çok uzak olmayan gölet ve çevresi ise diğer bir doğal değerdir.

Yukarıyapıcı Köyü için bu çalışma kapsamında hazırlanan Köy Tasarım Rehberi'nde kırsal turizm kırsal kalkınmanın bir aracı olarak görülmüş, kırsal turizmin köy ekonomisini destekleyici bir ekonomik aktivite olması öngörülmüştür. Tasarımı etkin kullanarak yerle özgü marka yaratılmalıdır (Ünsal, 2012)

⁴ Kapıdağ Yarımadası-Erdek Kültür ve Turizm Bakanlığı tarafından hazırlanan Türkiye Turizm Stratejisi (2023) ve Eylem Planı'nda (2007-2013) doğa ve kıyı turizminin geliştirileceği alanlar ve zeytin koridoru içinde yer almaktadır. Güney Marmara Kalkınma Ajansı TR22 Güney Marmara Bölge Planı'nda (2010-2013) ise Bandırma Edremit arası Eko-Agro ve Sağlık Turizmi Gelişme Aksı içinde kalmaktadır. Kültür ve Turizm Bakanlığı tarafından belirlenen Turizm Merkezi ve Kültür Turizm Koruma Geliştirme Bölgeleri (KTKGB) listesinde Balıkesir Marmara Güneyi Adalar KTKGB içinde yer almaktadır. Üst ölçekli planlarda Kapıdağ Yarımadasında turizm ana sektörlerden biri olarak önerilirken, eko-agro ve sağlık turizmi turizm çeşidi olarak ön plana çıkmaktadır.

Hayvancılık ve tarım köyün ana geçim kaynakları olarak kabul edilmiş, kırsal turizmin doğal ortam üzerinde tahrip edici, yok edici ve kirlenici özelliklerine izin verilmemiştir. Köyde koruma gelişme dengesinin iyi kurulması adına sit alanı ilan etme yerine koruma odaklı yeni bir planlama yaklaşımı geliştirilmiştir. Kırsal turizmin farklı turizm türleri ile özellikle de tarih, kültür ve kıyı turizmi ile entegre edilmesi öngörülmüştür. Kırsal turizmde otantiklik çok önemlidir. Bu nedenle yollarda kullanılan malzemelerden, aydınlatmaya, ticari işletmelerde sunulan hizmet ve mallara kadar her şey köyün doğal, tarihi ve kültürel değerleri ile uyumlu olmasına özen gösterilmelidir. Köy halkının da görüşmelerde belirttiği gibi köyün değerlerini dikkate alan bir kırsal turizm yaklaşımının köy halkı tarafından benimsenmesi mümkündür. Kırsal turizmin sürdürülebilir olmasında en önemli faktörün, kamu ve yerelin birlikte çalışması, yöre halkının sürecin her aşamasında katılımının sağlanması, yani katılımcı turizm planlaması olması ilkesinden hareketle Yukarıyapıcı Köyü için katılımcı bir kırsal turizm modeli kurgulanmıştır.

Yukarıyapıcı Köyü Kırsal Turizm Planına ilişkin ana kararlar şunlardır: Köyün fiziksel mekanının iyileştirilmesi; köy girişine harita konması; dere kenarının temiz tutulması; köy meydanının, girişinin ve yollarının tasarım rehberi ilkelerine göre düzenlenmesi; köyün peyzaj düzenlemesinin Köy Tasarım Rehberi ilkelerine göre gerçekleştirilmesi; eski kilise ve çevresinde turizm odağı oluşturulması; kiraz festivalinin canlandırılması; kilisenin müze olarak değerlendirilmesi; Kyzikos-Kapıdağ Yarımadası Kültür Belleği – Pomak kültürü – Rum kültürünü tanıtmayı hedefleyen bir müze yapılması; Belediyenin kırsal turizm odağı olarak belirlenen alan içindeki sivil mimari örneği konutlardan satın alarak restorasyon çalışması yapması ve bu binaları konaklama için kullanılır şekilde düzenlemesi; köydeki diğer binaların restorasyonunu teşvik etmesi.

Diğer kararlar ise hayvancılık, tarım ve ormandan gelen yerel ürünleri değerlendirilerek köye ait bir marka oluşturulması; festival alanındaki eski okul binası ve eski kurs binalarının üretim atölyeleri olarak düzenlenmesi (keçi peyniri yapımı, tereyağı yapımı, salça ve reçel yapımı vb.); atölye üretim takvimi oluşturulması; Yukarıyapıcı Köyünün mevcut trekking, yürüyüş ve günlük tur rotaları içindeki yerinin vurgulanması; yeni oluşturulacak rotalara köyün dahil edilmesi; Kyzikos antik kenti kalıntıları olan Hadrian Tapınağı, Amfitiyatro ve eski liman ile köyün ilişkisinin kurulması; köyün içinde ve yakın çevresindeki tarihi ve doğal değerleri görmeyi hedefleyen mevcut trekking ve bisiklet rotalarının ve mola noktalarının geliştirilmesi; köyün kısa turizm rotası ile göletle ve uzun turizm rotası ile Kirazlı Manastırı ile ilişkisinin güçlendirilmesi; Kirazlı Manastırına yönelik kültürel ve inanç turizminden köyün yararlanması; köyün turizm rehberlerinde, sosyal medyada ve gezi internet sitelerinde tanıtımının yapılması ve son olarak tüm planlama süreci tamamlandıktan sonra köydeki turizm aktivitelerini tanıtan bir web sitesi kurgulanıp, daha

çok kişinin haberdar edilmesidir. Bu süreçte köy halkının her aşamada aktif şekilde yer alması için ayrı bir katılım planı yapılmalıdır.

Öncü Proje Örneği II: Köy Meydanı Tasarım Projesi

“Köy Meydanı Tasarım Projesi”ne ilişkin tasarım kararları köy halkı ile ortaklaşa yapılan çalışmalar sonucunda oluşturulmuştur. İlk etapta köy içinde özellikle kadınların da rahatlıkla doldurabilmeleri için kadınlar meydanı olmak üzere birkaç yere (Cami duvarı, köy çeşmesi, kahvehane) fikir panoları asılmış, köy halkından pano üzerinde yazarak ve işaretleyerek fikirlerini aktarmaları istenmiştir. Bir gün asılı olarak bırakılan fikir panolarında meydana dair memnun olunan ve olunmayan özelliklerin yazılması istenmiş, ayrıca farklı yerlere ait köy meydanı örnekleri gösterilerek hangilerinin köy için uygun olduğunu düşündükleri sorulmuştur. Türkiye ve dünya örneklerini içeren bu fotoğraflar proje ekibi tarafından köyün bağlamına uygun olarak saha çalışması öncesinde belirlenmiştir. Fikir panolarıyla paralel olarak köy halkı ile masa toplantıları yapılmış, köylülerin meydana dair genel istek ve talepler alınmıştır. Bu masa başı toplantılarında örnek yol kaplaması, çeşme ve kahve fotoğrafları üzerinden bir tartışma yapılmıştır. Köy halkıyla yapılan bu toplantılar ve fikir panolarının doldurulması sonrasında, sonuçlar dikkate alınarak proje ekibi tarafından meydana ilişkin tasarım önerileri geliştirilmiş, daha sonra bu tasarım önerileri köy halkıyla paylaşılarak geri bildirim alınmıştır. Köy halkı ile yapılan bu görüşme sonrasında proje ekibi tarafından geliştirilen meydan projesi detaylandırılmış ve daha sonra köy meydanında yapılan gece toplantısında köy halkına sunularak görüş ve bilgiler alınarak meydan projesinin nihai sonuca ulaşması sağlanmıştır.

Yukarıyapıcı Köy meydanı; camisi, çınarı, köy kahvesi ve çeşmesiyle geleneksel bir köy meydanıdır (Şekil 16). Köyün ana yol bağlantılarının kesiştiği nokta, cami ve kahvehanesi ile toplanma mekânıdır. Meydan çoğunlukla orta yaşlı erkekler tarafından kullanılırken, kadınların meydana var oluşları sınırlıdır. Ancak sahada yapılan katılımcı tasarım sürecinde hem kadınların hem de erkeklerin köy meydanından memnun olmadıkları tespit edilmiştir. Meydanda araçların park etmesi, köy camisinin meydanla bütünleşmeyen avlu yapısı, köy kahvesinin meydana kopuk üst kotta bulunması, meydan işlevlerinin çeşitlenmemiş olması, trafonun bulunması, köy çeşmesinin köy karakterini yansıtmaması, meydan döşemesinin meydanı vurgulayacak biçim ve karakterde olmaması ve yeterince yeşil alanın bulunmaması ortaya çıkan temel nedenler olarak belirlenmiştir. Köylülerle gerçekleştirilen tasarım sürecinde köylüler tarafından meydana ilişkin hem sorunlar tespit edilmiş hem de öneriler geliştirilmiştir. Araştırma ekibi bu tespit ve öneriler ışığında meydanının potansiyel özelliklerini ortaya çıkaran ve yukarıda belirtilen sorunları çözebilen bir tasarım üretimi hedeflemiştir (Şekil 17). Çalışmada meydana farklı işlevler



Şekil 16. Köy meydanı (MSGSU Fotoğraf Bölümü, 2016).

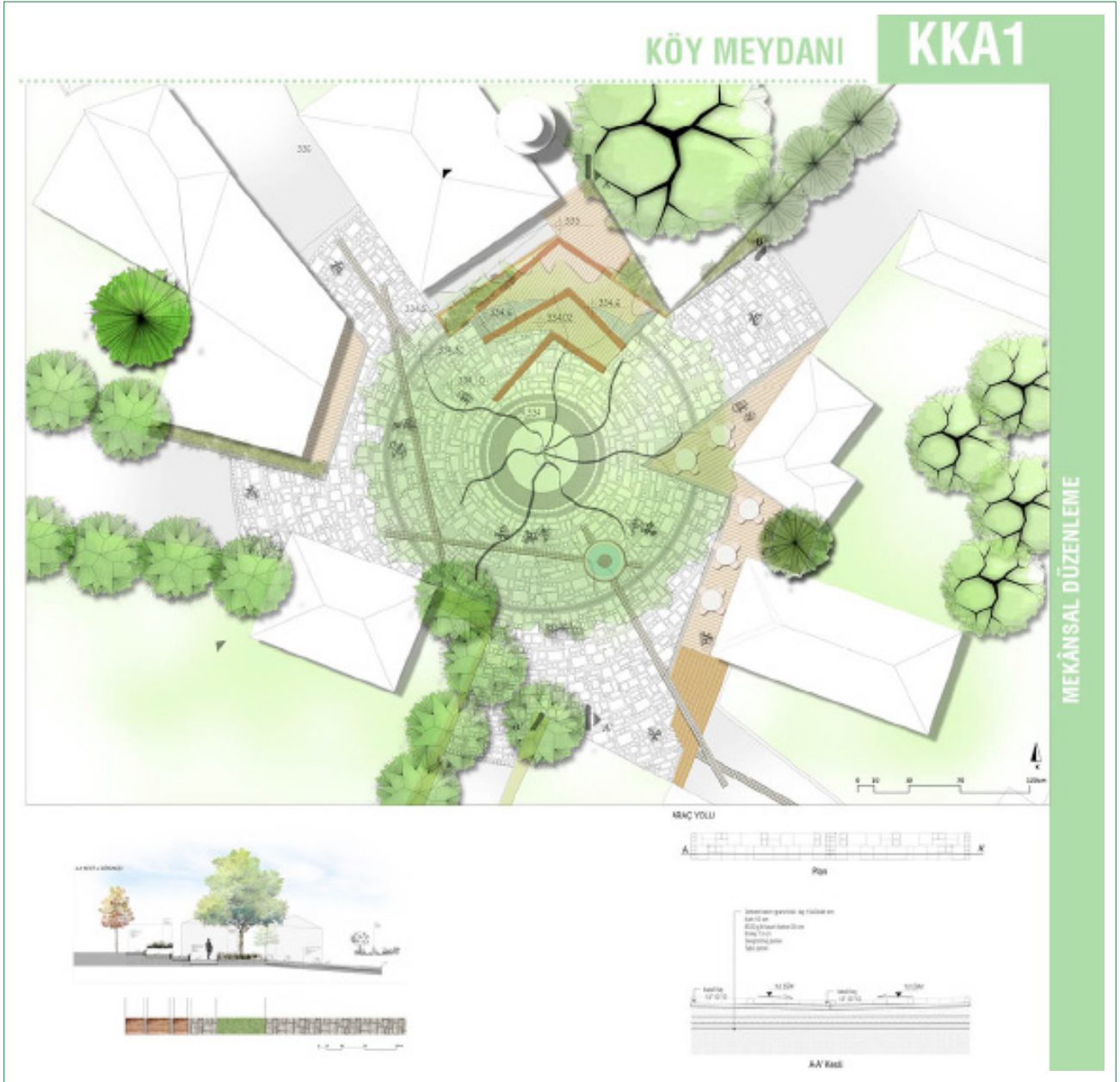
kazandırılmış, toplanma mekânı özelliği vurgulanmış, cami ve meydanın bütünleşmesi sağlanarak yeni kamusal mekânlar yaratılmış, köy kahvesi ve köy meydanı bütünleştirilmiş, meydan içinde yeni yeşil alanlar oluşturulmuş, köy karakterini ortaya çıkaracak yerel malzeme kullanımı sağlanmıştır.

Köy meydanının en önemli özelliği olan cami ile çınar birliğinin yeniden kurulması için cami avlusunun mevcut duvarı kaldırılarak avlunun meydanla bütünleşmesi sağlanmıştır. Çeşmenin konumu değiştirilerek meydan ile bütünleşmesi sağlanmıştır. Köy kahvesinin alt katı işler hale getirilerek 1,5 metre öne doğru ahşap pergola ile meydana doğru çıkma yapılması önerilmiştir. Böylelikle köy kahvesinin meydanla bütünleşmesinin sağlanması hedeflenmiştir. Meydanın farklı işlevlerle zenginleştirilmesi için meydana bulunan iki binanın, kırsal turizm öneri projemizle uyumlu olacak şekilde kafe ve satış birimleri olarak kullanılması önerilmiştir. Meydan içinde mevcut çınar ağacı meydana simgelemekle beraber meydan içinde yeni yeşil alanlara ihtiyaç duyulmaktadır. Bu kapsamda yapılan tasarım ile meydan içinde farklı yeni yeşil alanlar yaratılmıştır. Ayrıca meydana çıkan yollarda yol genişliğini ve araç geçişini engellemeyecek şekilde ağaçlandırma çalışmaları yapılması düşünülmüştür. Alana tasarım ile getirilen her tür bitki için, yörenin iklim koşullarına uygun, köyün karakteriyle uyumlu türler seçilmiştir. Köy meydanında kullanılan döşeme malzemesi köyün doğası ve tarihi ile uyumlu olması için granit olarak seçilmiştir. Köyün tamamının granit zemin üzerinde bulunması ve köyde geçmişten bugüne granit malzemenin yol kaplamasında ve binalarda kullanılması malzeme seçiminde önemli rol oynamıştır. Köyün karakterini yansıtan bu malzeme, farklı ebatlarda kullanılmıştır. Meydanın büyük kısmında ise serbest kesim granit taş kullanılmıştır. Meydan içinde ayrıca tasarımı kuvvetlendirmek için

bazı yerlerde bazalt malzeme kullanılmıştır. Meydanda ana aksı vurgulamak için kırıklı döşeme farklılığı ile meydan içindeki geçiş güzergah yönlendirilmesi sağlanmaya çalışılmıştır. Döşemedeki bu yönlendirme çeşme ve çınara doğru bir yöneliş sağlamakta, daha sonra ana yola doğru yönelim gerçekleştirilmektedir.

Sonuç

Türkiye’de köy tasarım rehberlerine ilişkin deneyimler oldukça yenidir. Mevzuattaki belirsizlik, köy tasarım rehberlerinin hazırlanmasının yerel yönetimlerin tercihlerine bağlı olması, köy tasarım rehberlerinin hazırlanmadığı yerlerdeki kırsal alanların gelişimini mevcut imar planı mantığı ile yönlendirmek kırsal alanların kimliklerini, özgün mimari ve toplumsal değerlerini korumaları konusunda ciddi sorunlar yaratacaktır. Mevcut imar planlarının yapım ve uygulama sürecinde yıllardır yaşanan olumsuz deneyim, 1950’lerden itibaren hızla nüfus kaybeden dolayısıyla sosyo-mekânsal anlamda gerileme sürecinde olan kırsal yerleşimler için ciddi bir sorundur. Diğer taraftan 1980’lerden itibaren izlenen turizm ve enerji politikaları doğal, tarihi ve kültürel kaynakları zengin birçok kentsel ve kırsal alanda rant odaklı projelerin gelişiminin önünü açmış, yine bu alanlarda toplumsal ve ekolojik sorunlar ortaya çıkarmıştır. Kırsal alanlarda tekil ölçekte bina restorasyonları ile başlayıp turizm destinasyonu haline gelen bazı kırsal yerleşmeler ise sürdürülebilirlik açısından tehlike ile karşı karşıya kalmıştır. Diğer yandan mevzuatta tanımlanan ve köyler için yeni bir uygulama aracı olarak görünen köy tasarım rehberi ise planlama ile ilişkisi tanımlanmadığı sürece etkin olmayan bir araç olarak kalma riski taşımaktadır.



Şekil 17. Köy meydanı tasarım projesi.

Yukarıda tanımlanan nedenlerle bu çalışmada, değişim değerinden ziyade kullanım değerini ön plana çıkaran bir yaklaşım benimsenmiş, hem köyün özgün değerini koruyan, hem de köyü çevresiyle ilişki içinde ele alan, köy tasarım rehberiyle birlikte etkin olan mekânsal düzenleme araçları geliştirilmiştir. Köyün kimliğini koruyup yaşam kalitesini artırmak temel alınmak üzere, ekonomik faaliyetlerin çeşitlendirilmesi amacıyla köye dair öneriler geliştirilmiştir. Köyde yaşayanların köye dair tespitleri ve önerileri köye dair geliştirilen tüm mekânsal araçlardaki kararlara temel olan ilkelerin oluşumunda esas olarak alınmıştır. Köylüler kendi temel ekonomik aktiviteleri olan, zeytinciliğe, hayvancılığa ve tüm günlük rutinlerini özgün kılan

toplumsal hayatlarına zarar vermeyecek bir turizm talebinde bulunmaktadır. Bu ilkedan hareketle tüm mekânsal kararlarda öncelik olarak köy halkının yaşam kalitesini yükseltmek hedeflenmiş, turizm ise destekleyici bir sektör olarak görülmüştür. Mevzuatta yeterince tanımlanmayan Köy Tasarım Rehberinin içeriği, kapsamı ve yöntemi ise çalışmaya özel olarak yeniden tanımlanmış, köy tasarım rehberinin köydeki mekânsal gelişmeyi yönlendirmede tek başına yeterli olamayacağına karar verilmiştir. Bu bağlamda kırsal planlama konusundaki başarılı ülke örnekleri incelenerek yalnızca fizikî mekânsal kaliteyi geliştirmekle kalmayan, köyün geleceğine yön verecek stratejik önerileri de içeren müdahale araçları geliştirilmiştir.

Köy Tasarım Şeması, köyü çevresiyle ilişkili olarak ele alan, özellikle köy içi ve köy dışını erişilebilirlik açısından birbirine bağlayan, stratejik eylem ve tasarım projesi alanlarını belirleyen bir yönlendirici belge olarak ortaya konmuştur. Bu şema sayesinde alt ölçeklerde yapılacak önerilere dair temel bir çerçeve belirlenmiş, bu çerçeve köyün geleceğine yönelik mekânsal stratejileri ortaya koymuştur. Köy Tasarım Şeması sayesinde, çok küçük ölçekte, parsel ve binaya dair önerilerin bağlamsız biçimde kalması engellenmiş, kapsayıcılık sağlanmış ve alt-üst ölçek bağlantısı kurulmuştur.

Köy Tasarım Rehberi, köyde yapılan detaylı analizler sonucunda, Köy Tasarım Şeması ile belirlenen çerçevenin dışına çıkmadan köy makroformundan, parsel ve bina ölçeğine doğru ayrıntılı öneriler içermiştir. Rehberde, açılar, renk tonları, yükseklik, genişlik, malzemeler, yol kaplamaları, ortak mekânlarda kullanılacak elemanların biçimleri gibi konularda çok sınırlı olmayan, esnek ama bir estetik bütünlüğü sağlayabilecek öneriler görselleriyle ve açıklamalarıyla listelenmiştir.

Bunların ardından Köy Tasarım Şemasında ve Köy Tasarım Rehberindeki öneriler aciliyetlerine göre sıralanmış ve bir liste halinde uygulama öncelikleri ortaya konmuştur. Eylem konularının sıralanması köyün gelecekteki gelişiminde de programlı hareket edebilmeyi sağlayan Eylem Projeleri önceliklerinin elde edilmesini sağlamıştır. Eylemler listesinden seçilen öncü projeler ise, şemada ve rehberde yapılan önerilerin hayata hızlı bir şekilde geçirilebilmesi için ayrıntılı olarak çalışılmıştır. Kimliğe, yaşam kalitesine ve toplumsal birlikteliğe katkıda bulunan, aynı zamanda olası turizm aktivitelerini de kolaylaştırması açısından detaylı çalışılan köy meydanı bir tasarım projesidir. Bir diğer öncü proje ise, turizmin köyün değerlerini yok etmesini engellemeyi amaç edinen, yaşam kalitesi, kimlik ve alternatif ekonomik sektör önerilerini birlikte ele alan kırsal turizm stratejisidir.

Sonuç olarak; köylerde yapılacak mekânsal düzenlemeyi bir süreç olarak ele alan, yaratıcı katılım yöntemlerini destekleyen, disiplinlerarası uzmanlık birikimlerinden yararlanan, tarihi, ekonomik ve toplumsal bağlamı dikkate alan bu çalışma ile planlama/tasarım alanında yeni bir çerçeve oluşturulmuştur. Bu çerçeve, köy tasarım rehberlerinin üst ölçekte mekânsal planlarla ve alt ölçekte uygulama boyutuyla bağlantılı olarak ele alınmasını kolaylaştırarak etkinliğini artıracaktır. Bu öneri çerçevenin ve yeni araçların başka çalışmalarla geliştirilmesi ve kırsal planlama alanında bir katkı sağlaması beklenmektedir.

KAYNAKLAR

- Alexender A. (2007). Towards A Management Plan For The Old Town Of Leh. Tibet Heritage Fund Reports.
- Arslan, Y. (2005). Erdek ve Çevresinin Ekoturizm Açısından Değerlendirilmesi, Balıkesir Üniversitesi Sosyal Bilimler Dergisi, 8 (13), syf 29-53.
- Atık, M., Ortaççeşme, V. (2010). Peyzaj Karakter Analiz Yöntemi ile Antalya Side Bölgesi Kültürel Peyzajlarının Karakter Analizi, 108Y345 nolu Tübitak Projesi, Ankara.
- Cloke, P., Goodwin, M., Milbourne, P. And Thomas, C. (1995). Deprivation, Poverty And Marginalization İn Rural Lifestyles İn England And Wales. *Journal Of Rural Studies* 11, 351-366.
- Cloke, P. (1997). Country Backwater To Virtual Village? *Rural Studies And The Cultural Turn. Journal Of Rural Studies*, 13 (4), 367-375.
- Cloke, P. And Little, J. (Eds). (1997). *Contested Countryside Cultures: Otherness, Marginalisation And Rurality*. Routledge, London.
- Cruickshank, J. (2016). Is Culture-Led Redevelopment Relevant For Rural Planners? The Risk Of Adopting Urban Theories İn Rural Settings, *International Journal Of Cultural Policy*
- Countryside Comision. (1996). National Mapping Project. Twinspan III Technical Report, Cheltenham
- Çevik, S. ve Eminağaoğlu, Z., (2005). Kırsal Yerleşmelere İlişkin Tasarım ve Planlama Politikalarının Bölgesel Ölçek İçinde Değerlendirilmesi, Kafkas Üniversitesi, Artvin Orman Fakültesi 2005/2.
- Davis, D., Moore, N., Wright, M. & Zykofsky, P. (2013) *Participation Tools For Better Community Planning*. Sacramento: Local Government Commission.
- Demir, S., Demirel, Ö. (2016). Korunan Havzalarda Peyzaj Değişimi ve Peyzaj Karakter Analizi ile Peyzaj Planlama Yaklaşımı: Meryemana Vadisi Örneği, Trabzon, İnönü Üniversitesi Sanat ve Tasarım Dergisi, 6(13), 155-174
- Eminağaoğlu, Zehra (2004). Kırsal Yerleşmelerde Dış Mekân Organizasyonu İlgili Politikalar ve Değerlendirmeler, Yayınlanmamış Doktora Tezi, Karadeniz Teknik Üniversitesi, Fen Bilimleri Enstitüsü.
- Ertin, G. (1994). Kapıdağ Yarımadasının Coğrafi Etüdü, *Türk Coğrafya Dergisi*, sayı 29, syf. 283-314.
- Ertüzün, R. M. (1999). Kapıdağ Yarımadası ve Çevresindeki Adalar, Ozan Sanatevi, İstanbul.
- Frank, K. And Reiss, S. (2014). The Rural Planning Perspective At An Opportune Time. *Journal Of Planning Literature*, 29 (4), 386-402.
- Gaventa, J. (2006). Finding The Spaces For Change: A Power Analysis. *Ids Bulletin*, 37, 23-33.
- Friedmann, J. (1993). Toward A Non-Euclidian Mode Of Planning. *Journal Of The American Planning Association*, 59:4, 482-485.
- Gaventa, J. (2006). Finding The Spaces For Change: A Power Analysis. *Ids Bulletin*, 37, 23-33.
- Görmüş, S., Atmış, E., Artar, M., Özkazanç, N.K., Günşen, H. B., Cengiz, S., Tekebaı, S., (2015). Küre Dağları Milli Parkı Köy Tasarım Rehberleri (Bartın Bölümü), Bartın Üniversitesi Yayınları: 20. Bartın
- Habermas, J. (1987). *The Theory Of Communicative Action*. Vol. 2. *Live-world And System: A Critique Of Functionalist Reason*. Translated By Thomas A. Mccarthy. Boston, Ma: Polity Press.
- Harvey, A. (2014). Community-Led Plan Making Under The Uence Aarhus Convention 'Toolkit' For Community-Led Village Design Statements (Clvds) İn Ireland, National Planning Conference, The Heritage Council.
- Hasluck, W.F. (1910). *Cyzicus*, Cambridge.
- Healey, P. (2010). *Making Better Places: The Planning Project İn The Twenty-First Century*. Basingstoke: Palgrave Macmillan.
- Herlin, J.S. (2016) Exploring the national contexts and cultural ideas that preceded the Landscape Character Assessment method in England, *Landscape Research*, 41:2, 175-185,
- Hoch, C. (2011). Viewpoint: The Planning Research Agenda: Planning Theory For Practice. *Town Planning Review*, 82, Vii-Xvi.
- Hou, J. & Rios, M. (2003). *Community - Driven Place Making: The Social Practice Of Participatory Design İn The Making Og Union Point Park*. *Journal Of Architectural Education*, 19-27.
- Innes, J. & Booher, D. (2000). *Public Participation İn Planning: New Strategies For The 21st Century Annual Conference Of The Association Of The Collegiate Schools Of Planning*.
- Kerim, H. (1946). *Kapıdağ Yarımadası Monografyası*, İstanbul Üniversitesi, Edebiyat Fakültesi, Coğrafya Enstitüsü Yayınlanmamış Doktora Tezi.
- Küçük, N. (1973). *Kapıdağ Yarımada'sında Kır Yerleşmeleri*, İstanbul Üniversitesi Fen Edebiyat Fakültesi, Coğrafya Bölümü, Bitirme Tezi.
- Milbourne, P. (Ed.) (1997). *Revealing Rural Others*. Pinter Press, London.
- Nagnall, W., Cramer, C., Cussen, N. & Giles, K. (2010). *Julianstown Village Design Statement: A National Pilot For The Heritage Council's Vds Programme İi. İreland: Meath County Council National University Of Ireland Heritage And Local Government*.
- Öğdül, H., Olgun, İ., Çalışkan, Ç. O. (eds) (2015), *Kastamonu-Küre Ersizlere Köy Tasarım Rehberi*, Kuzey Anadolu Kalkınma Ajansı (KUZYKA) yayını.
- Philo, C. (1992). *Neglected Rural Geographies: A Review*. *Journal Of Rural Studies* 8, 193-217.
- Swanwick, C. (2002). *Landscape Character Assessment Guidance for England and Scotland*. The Countryside Agency and Scottish Natural Heritage. Sheffield
- The Heritage Council. (2012). *Community-Led Village Design Statement - Vds- Toolkit*, İreland.
- Taiao, M. N.-M. T. (2006). *Urban Design Toolkit*. Wellington - New Zealand.
- Tübitak Kamag-1007- 108g173. (2015). *Kırsal Alan Politika Ve Stratejilerinin Belirlenmesi, Koruma Odaklı Kırsal Alan Planlaması: Bir Model Önerisi*, Karadeniz Teknik Üniversitesi, Selçuk Üniversitesi.
- Şahin, Ş., Perçim, H., Kurum, E., Uzun, O., Bilgili, B. C. (2014) *Bölge- Altı Bölge (İl) Ölçeğinde Peyzaj Karakter Analizi ve Değerlendirmesi Ulusal Teknik Kılavuzu, Müşteri Kurumların T.C. İçişleri Bakanlığı, T.C. Çevre ve Şehircilik Bakanlığı ve T.C. Orman ve Su İşleri Bakanlığı olduğu, T.C. Ankara Üniversitesinin Yürütücü Kuruluş olduğu ve TÜBİTAK KAMAG 1007 Programı 109G074 No'lu PEYZAJ-44 Projesi Çıktısı*, 148 Sayfa, Ankara.
- Uzun, O. İlke, E. F. Çetinkaya, G. Erduran, F. Açıksöz, S. (2012) *Peyzaj Planlama :Konya İli Bozkır-Seydişehir-Ahırılı-Yalıhöyük İlçeleri ve Suğla Gölü Mevkii Peyzaj Yönetimi Koruma ve Planlama Projesi*, Ankara
- Ünsal, H. T. (2012) "Effective Use of Design for Competitiveness and Brand Recognition", Eds. Bayraktar O., Bıyıklıoğlu S., Gulen E. & Ozyurt M., *Mass Customization Researches and Design Studies on Consumer Electronics Design*, pp. 74-77, Mimar Sinan Fine Arts University Publications, İstanbul
- Ünsal, H. T. (2016). Türkiye'de Tasarım Destek Programlarının Yenilik Modelleri Perspektifinden Değerlendirilmesi, *Megaron*, 11 (1), 150-161.
- Venema, J. (2009). *Participatory Processes in Planning: Theoretical Underpinnings, Practical Implications And Points Of Contention*. *Endra 40: The Ethical Design Of Places*, 2009 Kansas City. 110-122.
- Wilcox, D. (1994). *Community Participation And Empowerment: Putting Theory Into Practice*. Rra Notes.