

DERLEME / REVIEW

İnsan İhtiyaçları ve Mekansal Elverişlilik Kavramları Perspektifinde Yaşanılabilirlik Olgusu ve Mekansal Kalite

Livability and Spatial Quality in terms of Human Needs and Spatial Affordances

Meriç Demir Kahraman

İstanbul Teknik Üniversitesi, Şehir ve Bölge Planlaması Bölümü, İstanbul

ÖZ

“Yaşanılabilirlik” bireylerin yaşamsal tatmin hissine doğrudan katkıda bulunan, mekanların niteliklerine ilişkin bir ilke olarak tanımlanmakta, bireyin mekan kullanım tercihini artıracak bir kalite düzeyini tariflemektedir. Ancak burada bahsi geçen kalite düzeyi sadece kapital karşılığı ile ölçülen teknik bir ifade içermemektedir. “Mekansal kalite”, insan-mekan ilişkisi içerisinde yer bulan, J.Gibson’ın geliştirdiği “Olanaklar Teorisi” ile açıklanan “Mekansal Elverişlilik” kapsamında ele alınması gereken bir niteliktir. Kalite, mekanın insanın hangi ihtiyaçlarına ne ölçüde karşılayabildiği, mekanın nelere elverdiği ve bu anlamda da kullanıcıların davranışlarını nasıl yönlendirdiği ile doğrudan ilişkilidir. Zira mekan edilebilir ve insan mekanın etkenidir. Daha da önemlisi kullanıcı olmayan mekan sadece nesne ifadesi taşıyacaktır. Nitekim, insan ve mekan arasındaki ilişki pragmatik bir başlangıç sonrası anlamsal süreçler içermektedir. Ancak bugün birçok kamusal mekan, kullanılmaktan ziyade, seyredilmek için tasarlanmaktadır; bunlar düzenli, temiz ve boş “insan yok, sorun yok” alanlar(ı)dır. Aynı yaklaşım özel mekanların organizasyonunda da görülmektedir. Bu durumu mekanın, işlevselliğinden ve elveriş niteliğinden bağımsız bir kalite anlayışı ile kavranıldığı şeklinde açıklanmaktadır. Bu çalışmada mekânsal kalite ve yaşanılabilirlik olguları insan-mekan ilişkisi kapsamındaki süreçler ve kavramlarla ilişkili olarak tariflenmiştir. Çalışma, insanların benzer ihtiyaçlar doğrultusunda geliştirdikleri mekansal arayışlar ve ihtiyaçlarına yönelik ortak etkinliklerine zemin oluşturan kamusal mekanların kalite ölçütleri üzerine kurgulanmıştır.

Anahtar sözcükler: İnsan ihtiyaçları; insan-mekan ilişkisi; mekansal elverişlilik; mekansal kalite; yaşanılabilirlik.

ABSTRACT

The term livability is defined as a principle which contributes directly to the vital satisfaction of individuals, and is related to the specifications of spaces. It defines a quality level that enhances the spatial usage preferences of individuals. However, ‘quality level’ as used here is not a technical statement measured only by its capital provision. The term “spatial quality” must be considered within the scope of ‘Spatial Affordances’ as described by the ‘Theory of Affordances’ developed by J. Gibson in the field of human-space relationships. Spatial quality is directly related to the extent to which space meets human needs, and in this sense, how space orients human behavior, given that space is passive and humans its determinants. More importantly, a space that has no users can only carry the significance of object. Thus, the relation between human and space contains a semantic magnitude that follows from its pragmatic inception. However, many public spaces today are especially/intentionally designed to be observed rather than used: orderly, clean, empty, ‘no human, no problem’ spaces. The same attitude can also be observed in the spatial organization of private spaces. In this context, it may be said that space is apprehended as a concept of quality rather than in terms of its affordance specifications. In recognition of this, the terms ‘spatial quality’ and ‘livability’ are described in this study in terms of their relation with the processes and concepts of human-space relations. The study is based on the quality criteria for public spaces, insofar as these spaces form the basis for humans’ search for space according to shared needs and activities.

Key words: Human needs; human-space relationship; spatial affordances; spatial quality; liveability.

Bu makale, Prof. Dr. Zekiye YENEN danışmanlığında 05 Ocak 2011’de YTÜ Fen Bilimleri Enstitüsü’nde tamamlanan “Kentsel İletişim ve Kamusal İnsan Kavramları Perspektifinde Yaşanılır Mekan Olgusu ve Kamusal Alanların Organizasyonu; Antik Çağ’da ve Günümüzde Bergama Örneği” başlıklı yüksek lisans tez çalışmasından üretilmiştir.

Geliş tarihi: 02.02.2015 Kabul tarihi: 04.02.2015

İletişim: Meriç Demir Kahraman.

e-posta: mericdemir@gmail.com



TMMOB
Şehir Plancıları Odası

GİRİŞ

Bireysel ihtiyaçları çerçevesinde çevreyi düzenleyerek mekan oluşturma eylemi sergileyen insanın bu anlamdaki durumu pragmatik bir yapı sergilemektedir. (Bir sonraki aşamada) mekânsal davranışlar olarak açıklanan süreçlerle insan ile mekan arasındaki etkileşim farklı boyutlar kazanmaktadır. Bu anlamda, insanı mekan ile etkileşiminde mekanı tanımlayan bir öge aynı zamanda içinde yaşayan bir organizma olarak ele almak mümkündür.

Ancak insan bir yönüyle kendi ihtiyaçları ve değer ölçütleri ışığında mekanı değiştirirken, diğer (bir) yönüyle mekanın içerdiği uyarıcılardan aldığı etkiler dolayısıyla da yeni ihtiyaçlara sahip olabilmektedir. Burada önemli olan nokta ise mekanı biçimlendirenin aynı zamanda kullanıcı olmasıdır. Kendi ihtiyaçları çerçevesinde kendi özel bir mekanını organize eden bireyin olası maddi ve zamansal kayıplarının boyutu ile başka bir tasarımcı tarafından bir kullanıcı profili ve kullanım ihtiyaçları öngörüsü olmaksızın tasarlanmış olan kamusal mekanların kayıpları farklılıklar arz etmektedir. Zira, mekan insanın gereksinimlerine elvermediği ölçüde tekrar düzenlenecektir. Bu tekrarın sıklığı zamansal ve maddesel bir kayba ve her düzenleme süresi boyunca ise işlevsizliğe neden olacaktır. Ötesinde mekanın tasarlanırken ve kullanılırken neye elverdiği ve neye elvermediği konusu insanın ihtiyaçlarını da biçimlendirebilmektedir. Bir diğer deyiş ile insanın etkenliğindeki mekanın insanın üzerindeki yönlendirici etkisi insan-mekan ilişkisi içerisindeki geri dönüş sürecinin başlangıcıdır.

Bu nedenle insanlar tarafından kullanılmak üzere kurgulanan özellikle de kamusal mekanların, insanların ihtiyaçları, davranışları ve mekanla olan etkileşimi çerçevesinde değerlendirilmesi ve bu anlamda sözkonusu kayıpların önüne geçebilmek adına yaşanılabilirliklerinin yani tercih edilebilirliklerinin ve kalite ölçütlerinin tariffenmesi oldukça önem kazanmaktadır.

İNSAN - MEKAN ETKİLEŞİMİ

İnsan, bir birey olarak dünyaya gelmiş ve ona bu bireysellik bağlamında bir yaşam biçimi sunulmuştur; bununla birlikte insan, toplumsallaşmak, çevresi, kültürü ve çağı ile bütünleşmek dürtüsünü taşıyan dinamik bir varlıktır. Bu çevre, insanın toplumsal bir varlık olarak kendisini ifade edeceği, iletişim içine gireceği mekandır. İnsan mekanın etkenidir. (Bilgi, 2007: 36-37; Füeg, 1980).

İnsan, sosyal bir varlık olarak, kendi tarihinin başlangıcından günümüze dek tüm canlılar ve özellikle kendi cinsi olan diğer insanlarla yoğun bir etkileşim ve iletişim sergilemektedir. Yerleşik hayata geçişi öncesinde mekanla daha kısa süreli etkileşimler içerisindeyse de, sözkonusu geçişle beraber, mekanla daha yoğun, zaman ölçütü ile daha uzun ve sıcak bir etkileşim içerisindeydi.

Ancak, insanın yaşam ortamı ile karşılıklı etkileşimi ve bu sürecin içerisinde insan-mekan, insan-insan etkileşimi ve bu etkile-

şimin birbirlerini nasıl beslediğine yönelik çıkarımlar öncelikle Fueg'un deyişi ile mekanın etkeni olan insanın davranışlarına ilişkin kuramsal yaklaşımlar eşliğinde değerlendirilmelidir.

İnsan - Mekan Etkileşimi Kapsamında Temel Davranış Kuramları

Nörobiyolojik Kuram'da eylemler bedeninde, özellikle de beyin ve sinir sisteminde oluşan olaylarla ilişkilendirilir. İnsan beyninin son derece karmaşık bir işleyiş düzeni olması ve araştırmaların deneysel olarak yapılamaması davranışın nörobiyolojik temelleri üzerindeki bilgilerin oldukça sınırlı kalmasına neden olmuştur. (Cüceloğlu, 2004: 28).

Davranışçı Kuram'da yalnızca organizmanın gözlenebilen ve ölçülebilen dışsal faaliyetleriyle ilgilenilmektedir, herkesin gözleyebildiği bir olgu içerdiğinden nesnelidir. Amacı çevredeki uyarıcı koşullarla ortaya çıkan davranış arasındaki ilişkiyi incelemektir. (Cüceloğlu, 2004: 28-29).

Fonksiyonalist (İşlevsel) Kuram'da amaç algılama, düşünme, duygulanma gibi işsel eylemlerin hayatta karşılaşılan çeşitli problemlerin çözülmesine nasıl yardım ettiğini açıklamaktır. İşlevselcilik kuramı, davranışları çevreye uyum süreci olarak tanımlamaktadır.^[1]

Bilişsel Kuram'da insan edilgen bir yaratık olarak değil, algılayan, uyarıcıları işleyen, anlamlandıran etken bir sistem olarak görülmektedir. Kuramda bireyin davranışlarının, onun toplumu ve kendini algılama şeklini, inançlarını ve tutumunu bilmeden açıklanamayacağı savunulur. (Cüceloğlu, 2004: 29) Bu yaklaşım insan-mekan araştırmalarında, insanın mekansal tepkilerine ışık tutarak, mekansal davranışın yardımıyla, mekansal gramer ve mekansal anlam bağıntısını anlamamıza yardım etmiştir. (Gür, 1996: 78-79)

Sigmund Freud tarafından ortaya atılan Psikoanaliz Kuramı'nda insanın doğuştan getirdiği iki temel kuvvetli eğilim olan cinsellik ve saldırganlık üzerine odaklanılır. (Cüceloğlu, 2004: 31) Bu yaklaşım, mekan-davranış araştırmalarında vandalizm gibi uç davranışları anlamak ve önlemekte yardımcı olabilir. (Gür, 1996: 79)

Fenomenolojik Kuram'da bireyin davranışlarını anlayabilmek için onun kendine ve içinde bulunduğu duruma özgü algılayışının ve birikiminin bilinmesi gerektiği savunulur. Bu kuram, bilişsel yaklaşımla benzeşmesine rağmen, bireyin özel yaşantısına önem vermesiyle farklılaşır. (Gür, 1996: 79) Bireyin davranışını biçimlendiren en önemli etken onun kendini ve çevreyi o andaki anlamlandırma biçimi, bireyin o andaki fenomenidir. (Cüceloğlu, 2004: 32)

Hümanist (İnsancıl) Kuram kurucularının Gestaltçılardan etkilendiği çağdaş bir psikoloji akımıdır. Gestalt yaklaşımı temsilcileri davranışların bir bütün olduğunu ve parçalara ayrılamayacağını savunmuşlardır. Gestalt psikolojisine göre parçaların bir bütünlük içinde anlam kazanması önemlidir.^[1]

Birbiri üzerine ve birbirinden etkilenecek geliştirilen insan davranışlarına yönelik bu kuramsal yaklaşımların ortak noktası insanların ihtiyaçlarının davranışlarına dönüştüğü görülmüştür. Kuramların gelişmesi gözönünde bulundurulduğunda ise nihai nokta; davranışları yönlendiren etkenlerin, davranışları anlama ve çözümleme amacıyla tek başına değerlendirilmemesi gerektiğidir. Bu çalışmada insanın davranışlarına dönüşen ihtiyaçlarının mekansal karşılıkları üzerinden ilgili mekanlar, anlamları ve organizasyonları üzerinden değerlendirme yapılmaktadır.

İnsanın İhtiyaçları

Türk Dil Kurumu sözlüğüne göre ihtiyaç;^[2] “eksikliği duyulan şey, gereksinim” olarak tanımlanmaktadır. Birey ve toplumların eylemlerini etkin bir biçimde yerine getirebilmeleri için gerekli minimum koşullara gereksinim denir. Herhangi bir şey için duyulan gereklilik gereksinimdir. (Bolak, 1988:3)

Çoğu kez gereksinim ve istek kavramları birbirinin yerine kullanılmaktadır. Halbuki “gereksinim” bir gereği, bir “zorunluluğu” belirtmekte, konumuz açısından bir mekanın taşıyacağı “en düşük nitelik seviyesini” tanımlamaktadır. Bu niteliklerden verilecek her ödün bir rahatsızlığın nedeni olacaktır. Öte yandan “istek” kavramı daha çok özel bir değer olup kullanıcının sınırsız nitelik ve nicelikte olabilecek amaçlarını tanımlamaktadır. Bir başka deyişle, gereksinimler insanın öznel değerlendirmelerine göre konfor koşullarını belirleyen düzeylerin saptanması olarak tanımlanmaktadır. (Ertürk, 1977: 12-14)

Gereksinimler zamanla değişebilir; yaş ve moda gibi değişken verilerin etkisi altındadır, sosyal çevreye bağlıdır ve teknoloji geliştikçe gereksinimlerdeki farklılaşma belirginleşmeye başlar. (Ünügür, 1989: 63) İnsanın gereksinimleri davranışlarının kaynağıdır; daha çok yaşamsal, diğer bir deyişle, insanın varlığını devam ettirme içgüdüüne bağlı gereksinimlerden daha az yaşamsal ve kişisel olanlara doğru bir hiyerarşi sergilemektedir.

Maslow'un ihtiyaçlar hiyerarşisi üzerinden açıklanan insana özgü ihtiyaçlar, daha önce de belirtildiği gibi, insanın davranışlarını yönlendirmekte, yönlendirmekten de öte ihtiyaçlar davranışları etkilemektedir (Şekil 1).



Şekil 1. Maslow'un İhtiyaçlar Hiyerarşisi Diyagramı.^[3]

Tüm canlılar gibi insanın herhangi ihtiyaçlarını gerçekleştirmek için etrafındaki çevreyi şekillendirmesi eylemi sonucunda mekanların yaratıldığı savı ile beraber ele alındığında, tüm ihtiyaçlarımız davranışlarımızı belirlediği gibi davranışlarımızın eyleme dönüşmesi için gerekli mekanları oluşturmamızın kaynağını da oluşturmaktadır. Dolayısı ile insan davranışları ile mekan arasında yoğun bir ilişki ve karşılıklı etkileşimden bahsetmek mümkündür.

Burada gözönünde bulundurulması gereken bir diğer bir bakış; içinde bulunduğumuz mekanların davranış ve eylemlerimiz üzerindeki etkisinin de yine insan-mekan ve hatta insan-insan arasındaki etkileşim ve iletişim içerisindeki yeridir. Diğer bir etkileşim insanın mekanla kurduğu ilişkinin ilerlemesi ile mekana özel davranışlar sergilemesi halidir.

Mekansal Davranış

Mekan içinde yaşayan kullanıcıların fizyolojik, psikolojik ve toplumsal gereksinimlerini karşılayan bir uzay parçasıdır. (Schulz, 1971: 9) Mekan somut olarak algılanabilen ve soyut olarak da hayal edilebilen, algıyla kavranabilen ve tanımlanabilen bir yapıyı tarifler. İnsanın mekanla kurduğu ilişki öncelikle mekanın fiziksel ve pragmatik özelliklerine ilişkindir. Somut mekanlar insan zihninde yaşanmışlıklar ve deneyimlerle soyutlaşır.

Mekanın yapısal kurgusunun algılanması ile başlayan etkileşim süreci, soyut olarak algılanan siyasi, kültürel, ekonomik, toplumsal ve anlamsal boyutları ile mekana ulaşır. İnsanın mekanla olan etkileşiminin çıkışı ise bireyin gereksinimlerini karşılaması ve anlamsal ilişkiler kurma ihtiyacından doğmaktadır.

Roth'a göre, yapı yapan diğer varlıkların aksine, insanlar yapı yaparken düşünürler. Bu nedenle insanın yapı eylemi bilinçli ve düşünsel, sayısız kararları ve seçimleri cisimlendiren bir eylemdir. Bunlar, insanın yapılarını diğer varlıklarından ayıran özelliklerdir. İnsan haricindekiler, bunları genetik programlarının sonucu olarak yapmaktadır. İnsanlar ise bir gereksinimi karşılamak için yapı yaparlar ancak bunu yaparken bile değerlere ve duygulara anlatım kazandırmaktadırlar. Bu hem kullanıcı hem de tasarımcı tarafından bilinçli olarak yapının içine katılmış ve açıkça anlaşılabilir bir mesaj olabildiği gibi, şifresi ancak daha sonraki bir gözlemci tarafından çözülebilen bilinç dışı ya da bilinçaltı bir bildiri de olabilmektedir. (Roth, Leland M., 2002: 23).

Bu anlamda, bedensel bir varlık olan ve boşluk içinde bir etki alanını tarifleyen insan, mekan ile karşılaştığında kurulan ilk ilişki, fiziksel, somut ve pragmatik olan tercihi amaca yönelik kullanımdır. Bu ilişkinin bir adım sonrası canlı varlıklar arasında kendine has doğasında anlamsal ilişkiler kurmak olan insanın, içinde bulunduğu mekanı, zamanla doğru orantılı olarak zihinsel açıdan farklı boyutları olan anlamlar ile özdeşleştirmesi sürecidir.

İnsan, gereksinimleri gereğince en basit anlamı ile çevresini şekillendirerek oluşturduğu mekanlarda kullanıcı sıfatı ile mekanla ilişkili davranış özellikleri ortaya koyar. Bu davranış özel-

likleri mekansal davranış olarak tanımlanmakta, kişisel mekan, mahremiyet, kendileme/kişiselleştirme, aidiyet, egemenlik alanı kavramları ile açıklanmaktadır.

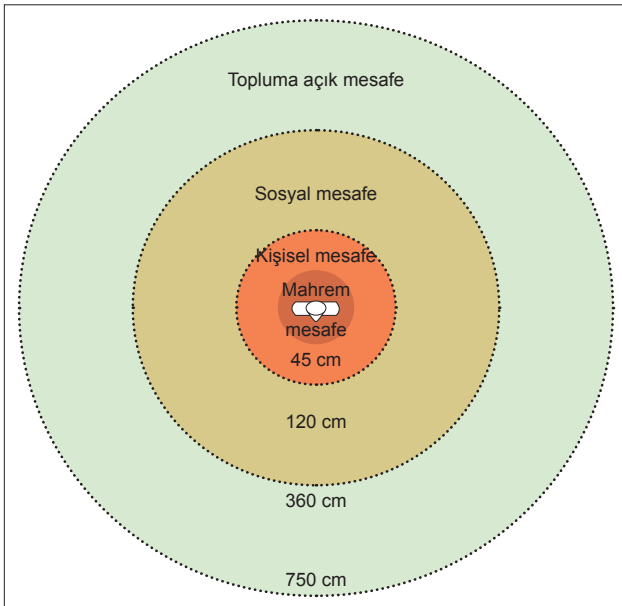
Kişisel Mekan (Personal Space) Kuramı, çevre psikolojisinde insan-mekan ilişkileri çerçevesinde ortaya atılmış olup, her bireyin etrafında bulunan, sınırları savunulan, diğerine yabancı olan ve bireyin fiziksel ve bilişsel olarak hakim olduğu kişisel alanı ifade etmektedir (Bilgin, 2003: 202).

Kişisel mekanı Edward T. Hall, merkezinde insan olan bir hava kabarcığı olarak tanımlayarak, daha özel olandan daha genele ve topluma açık olana doğru ilerleyen dört gruba ayırmaktadır (Şekil 2):

- Mahrem / İçli Dışlı Mesafe
- Kişisel / Samimi Mesafe
- Sosyal Mesafe
- Topluma Açık Mesafe (Hall, 1990: 13)

Kişisel mekan, kişinin davranışları ile ilişkili mekansal uygunluklar sağlar. Kavram aynı zamanda kentsel ve mimari mekanın şekillenmesinin belirlenmesine de girdi olmaktadır. Buna göre bazı mekanlar toplumsal açıdan “düşük etkileşim alanları” olarak tanımlanmaktadır. Dolayısıyla, mekanların toplumsal açıdan düşük etkileşimsel (sociofugal) ve yoğun etkileşimsel (sociopedal) çevreler olarak adlandırılması gündeme gelmiştir. Düşük etkileşimsel çevreler kişiselleşmenin (personalization) düşük olduğu alanlardır. Yoğun etkileşimsel çevreler ise davranışlar düzeyinde kişiselleşmenin gerçekleşebileceği alanlardır. (Hall, 1990: 108).

Mahremiyet (Intimacy): “intimus” latince karşılığında “en iç”, “en derin iç” anlamına gelmekte ve kişiye göre değişen bir ihtiyaç olarak görülse de, genelde aynı kültüre sahip toplumlarda birbirine yakın değer ve anlam taşımaktadır. Tüm kültürlerde mahremiyeti düzenleyici kurallar bulunmakla birlikte, düzen-



Şekil 2. Kişisel mekan büyüklüğü.^[4]

lenme şekli ve mekanizmaları kültürlere özgü olarak değişmektedir. (Bilgin, 2003: 225-226).

Mahremiyet kavramı, insanlarla insanlar, bireylerle grup, grup(lar)la birey arasındaki ilişkileri düzenlemektedir. Mahremiyet hakkı ise özgürlük hakları içinde bireyin kendisi ve toplumsal rollerindeki sağlığına etkileri açısından önemli bir yer arz etmektedir. Düzenlenen çevrelerin yapısal ölçekteki nizam ve yükseklik kararlarından, kamusal alan tasarımlarında mahremiyet imkanı sunumuna kadar detaylandırılabilir düzeyde bu hakkı gözetmesi beklenmelidir.

Kendileme/Kişiselleştirme (Appropriation), 1970’li yıllarda mekanla ilişkilendirilerek literatüre yansıyan bir kavramdır. Genel anlamı ile kişinin birşeyi kendisi için alma, kendi kullanımına ayırma eylemini ifade etmektedir. Kendileme bir yerin ya da mekanın dönüştürülmesiyle ortaya çıkan, bireyin ya da toplumun otoritesi olarak görülebilir. Birey kendinin kıldığı bir mekanı, düzenlemekte, organize etmekte ve diyaletik olarak diğerlerinin mekanına ve çerçeveye göre farklılaştırmaktadır. (Bilgin, 1997: 266).

Aidiyet (Belonging) bir bütünü tamamlayıcı ve vazgeçilemez parçalarından biri olduğunu hissetmektir. İnsan ve mekan ilişkisinin temelinde de mekanı kendine mesken edinme yani sahiplenme duygusu belirir. Kendini birine ya da bir yere ait hissetmeyen, o yere yabancılaşan insanın temel güdüsü orayı terketmektir. Bu anlamda aidiyet insanları mekana ve sosyal ilişkilere bağlama potansiyelinin yanında, belli bir yerde olma fikrini ve/veya özlemini duygusal olarak yaratır. Mekanın bu duygusal çekimi köken veya kökensizliği vurgulayarak varolur. (Lovell, 1998: 1-2) (Şekil 3).



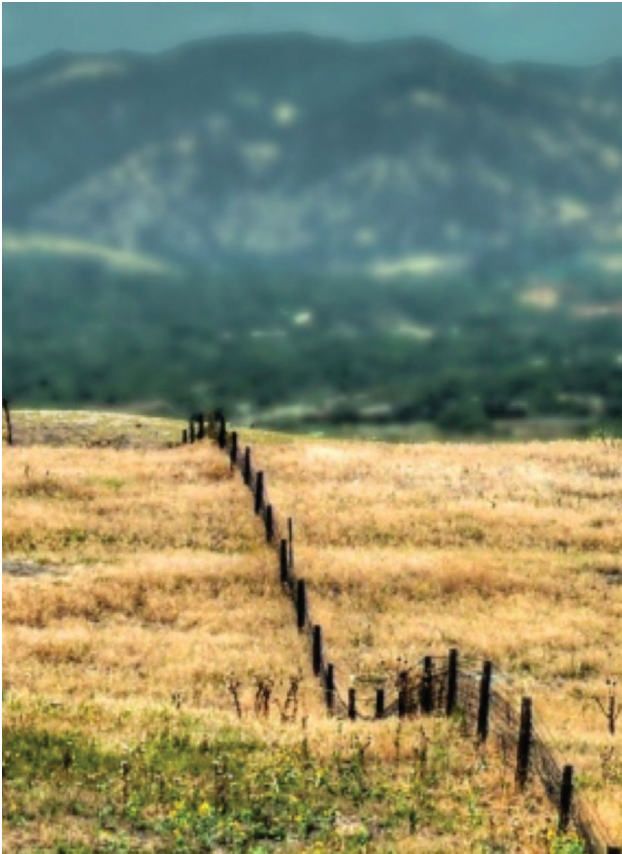
Şekil 3. Etkileşim düzeyleri.^[5]

Bölgesel Davranış/Egemenlik Alanı (Territory) kavramı, hayvanlarınkine benzer bir biçimde, kişilerin veya grupların mülkiyete sahip olma duygusuyla, fiziksel veya toplumsal kural ve simgeler aracılığıyla koruduğu durağan alan olarak tanımlanabilmektedir. Bölgeyi belirleyen öğeler arasında duvarlar, parmaklıklar, direkler, bahçe düzenlemesi, malzemelerin doku ve rengindeki değişiklikler sayılabilir. Günlük yaşantıda sürekli gidilen mekanlarda bireyin oturmayı tercih ettiği sandalye ve masalar, genellikle geçmeyi tercih ettiği yollar, sokaklar bu kavramın örneklerini oluşturmaktadır. Kişisel alan ile arasındaki en önemli fark kişisel alanın kişi ile birlikte taşınmasıdır. Kişisel alanın merkezine insan vücudu olmasına karşın, bölgenin merkezi genellikle bireyin evi olmaktadır (Çakın, 1988: 23).

Temelde egemenlik alanı, daha önce de bahsedilen insan davranışının en temel içgüdüsel olan koruma/korunma ihtiyacı ile beslenmektedir. Koruma, giriş - çıkışları kontrol etme, güven, hakimiyet ve gerekli durumlarda savunulacak alan tarifi kişiden kişiye değişen soyut ve/veya somut eşikleri belirleyen unsurlar olarak tariflenmektedir (Şekil 4).

Mekansal Elverişlilik/Gibson'ın Olanaklar Teorisi (The Theory of Affordances)

Mekan oluşturmak, insanın mekanda davranış ve eylemlerini gerçekleştirmesinin yanısıra mekânla arasında kuracağı, mekansal davranışlarla tanımlanan ilişkiyi geliştirmesi için ilk adım, bir diğer deyişle önkoşuldur. Ancak bu noktada tüm bu



Şekil 4. Egemenlik alanı.^[6]

etkileşim süreci için önemli olan bir diğer konu ise mekânın sunduğu olanaklardır.

Elverişlilik (affordance) kavramı psikolog J. Gibson (1977) tarafından ortaya atılmış, kelime İngilizce "gücü yetmek" anlamına gelen "afford" fiilinin kökünden kendisi tarafından türetilmiştir. Gibson'ın "The Theory of Affordances" çalışmasında tanımlandığı üzere, elverişlilik herhangi bir nesnenin biçim ve kurgusu itibarıyla belirli bir amaç/eylem için kullanılmasını mümkün kılan özellikleridir (Gibson, 1986: 127-128).

Elverişlilik kavramı, güçlü niteliği ile çevresel ve kentsel tasarım kuramında esastır. Yapılı çevrenin farklı parça ve örnekleri farklı davranışları ve estetik gereksinimleri karşılamaktadır. Bu bakışla mekansal elverişlilik (kullanıcı sıfatı ile) bireyin davranışsal veya estetik seçimlerini sınırlandırabilmekte ve aynı zamanda genişletebilmektedir. İnsanlar doğal ve yapay çevreyi bu çevrelerin elverişliliğine bağlı olarak değiştirmişlerdir ve değiştirmeye devam etmektedirler.

Mekânın yönlendiriciliği elverişliliğiyle açıklanmaktadır. Bu anlamda mekansal tasarım insanların mekânla ve diğer insanlarla olan etkileşim ve iletişimde önemli bir fırsat olarak karşımıza çıkmaktadır. Kısaca, mekân insanın davranış ve eylemleri üzerinde yönlendirici bir nitelik taşımaktadır (Şekil 5).

Özellikle insanların birbirleri ile temas halinde olduğu ve düzenlenmesinde kullanıcının kendisi haricinde tasarımcının dahil olduğu kamusal alanların kurgu ve tasarımında "mekansal elverişlilik" kavramının etkisi ve yönlendiriciliği daha fazla önem arz etmektedir.

YAŞANILIRLIK OLGUSU ve MEKANSAL KALİTE

Yaşanabilir ve Yaşanılır Mekan Kavramları

Kentlere ilişkin medikal analogilerden, kentlerin canlı/yaşayan (vital/living) niteliğinden bahseden ilk çalışmalardan biri Jane Jacobs tarafından ele alınmıştır. Jacobs kentlerin fiziki, ekonomik ve sosyal ortamlarının planlanmasında önceliğin insan ve



Şekil 5. Mekansal elverişlilik-Çorum'da bir çocuk parkının işlevsel sorgusu örneği.^[7]

toplumsal yaşam olduğu üzerinde durarak kentlerin yaşamsallığından söz etmektedir (Jacobs, 1992: 4-5).

Genel olarak yaşanabilirlik (liveability) evrensel tanımı olmayan çoklu bir kavram olarak literatürde yaşam kalitesi ile ilişkili olarak açıklanmaktadır. Bu noktada “yaşam kalitesi” ve “yaşam standardı” kavramları birbiri ile karıştırılmamalıdır. “Yaşam standardı” öncelikli olarak maddi gelir düzeyine temellendirilen bir kavram iken, “yaşam kalitesinin” standart göstergeleri ise sadece sağlık ve istihdam değil ayrıca yapısal çevre, fiziksel ve zihinsel sağlık, eğitim, rekreasyon, boş vakit değerlendirme ve sosyal aidiyet olarak sayılabilmektedir (First European Quality of Life Survey, 2003: 2-5).

Yaşanabilirlik kavramı; yaşanabilir (insancıl) olma durumu çevresel karakteristikler ve kişisel karakteristikler arasındaki bir davranışsal etkileşim bağıntısı (Pacione, 1990: 1-30), yaşanabilir (yerleşilebilir olma) belirli çevredeki gerekliliklerin sakinlerinin kapasite ve ihtiyaçları ile örtüşme derecesi (Veenhoven, 1996: 1-58), yaşanabilirlik hem kişisel hem de toplumsal düzeyi kapsayan sıhhat ve refah ile beraber insanların sosyal hoşnutluğuna dair gereksinimler (Newman, 1999: 219-226)

- bireyin günlük yaşamını idame ettirmesi için gerekli düzey,
- yöresel refah ve sosyal ağlara ilişkin bağ,
- yaşamsal çevrenin ikamet edilebilirlik açısından değerlendirilmesi
- günlük yaşamsal çevrenin idraki (Kamp vd., 2003: 7)¹ olarak tanımlanmaktadır.

Tanımlamaların en önemli ortak noktası, soyut bir kavram olan yaşanabilirliğin yaşamsal çevre ile içerisinde yaşanılan kentle ve mekanla ilişkilendirilmesidir. Bu ortaklığa getirilebilecek eleştiri ise yaşanabilirlik ile mekan arasındaki mutlak ilişkiyi kurmak için kullanılan diğer kavramların da kentsel tasarım ve planlama disiplinleri açısından oldukça göreceli olmasıdır. Bu bakış açısıyla dünyanın herhangi bir yerinde yaşanılabilir olarak nitelenebilen bir yaşam çevresi, bir başka yerinde aynı şekilde algılanmayabilir.

“Yaşanılabilir Kent” kavramı Platon’dan beri bazı kuramcılar tarafından nüfus ve büyüklük ile Yunan uygarlığı döneminde ise kent halkının tümünün yüzüze gelebildiği etkin bir katılımla kenti yönetebilmesi ile ilişkilendirilmiştir (Pacione, 2005: 415-416).

Birleşmiş Milletler İnsan Yerleşimleri Konferansı, Habitat II Kent Zirvesi’nin ulusal eylem plan programının hazırlık çalışmaları sırasında Küresel Eylem Planı için geliştirilen ilkeler gereğince yaşanabilirlik kavramının benzer bir tanımı yapılmıştır. Bu anlamda yaşanabilirlik (liveability), toplumların yerleşmelerde gerçekleştirmesi gerektiği üzerinde uzlaştıkları performans ölçütleriyle tariflenen, bireysel/toplumsal refah (well-being) ve mutluluk ile kişilerin bir yerleşimde yaşamak-

tan duyduğu tatmin hissine doğrudan katkıda bulunan (insan yerleşmelerinin) mekansal özellik ve nitelikleri ile ilgili bir ilke olarak tanımlanmaktadır. (Habitat II, 1995: 79-80)

Kentlerin yaşanabilirliği üzerine geliştirilen çalışmalarda kavramın temelini oluşturan bazı konuların önceliği değişiyorsa da birçok konuda fikir birliği görülmektedir.

Lennard yaşanabilir kenti;

- insanların arabaları değil, birbirlerini görüp duyabildiği, çocukların topraktan mahrum kalmadığı, insanların izole olduğu ve birbirinden ayrıldığı ölü kentin tam tersi,
- birbirinden farklı bakış açılarının biraraya gelebildiği, diyalogun önemli olduğu,
- bütün yaşayanları özelleşmiş rolleri ile değil sadece insan olarak biraraya getiren kutlamalara, kamusal alanlara sahip,
- ziyaretçilerin kendini rahatsız hissetmediği, korkunun ve şiddetin yer almadığı, farklı gruplar arasında gerginlik ve sürtüşmelerin yaşanmadığı,
- çocuklar ve gençler için sözelden çok deneyimlere dayalı sosyal öğrenme ve sosyalleşme mekanları sunan,
- karma kullanım alanları ile herkesi biraraya getiren, sadece ekonomik getirisi yüksek olan kullanımlara öncelik verilerek diğer ihtiyaçların gözardı edilmediği,
- yaşayan herkesin bilgisinin takdir edildiği ve bu bilginin kullanıldığı,
- estetik değerlere sahip, çevrenin güzelliğinin ve anlamının birincil öncelik olarak düşünüldüğü, insanları hoş karşılayan bir çevre şeklinde tanımlanmaktadır. (Lennard, 1997: 15)

Tanımlamalardan da anlaşıldığı üzere, yaşanabilirlik kavramı (göreceli de olsa) kullanıcının içerisinde bulunduğu kente ilişkin deneyimlerine dair bir tatmin duygusunu ve kaliteyi işaret etmektedir.

Burada bahsedilen kalite kavramı ise kapital içeriğinden bağımsız kullanımı ile mekana insan öncelikli yaklaşan, diyalogtan, etkileşimden bahsederek, bir bütün/bir aile gibi davranan, davetkar, insanların kamusal alanlarda beraberlikler kurduğu bir kentsel mekan tablosu çizilmektedir.

Ancak yaşanabilirlik (liveability) kavramı Türkçe kullanımındaki kelime anlamı itibari ile bir kalite ifadesi değil, yeterlilik ifadesi taşımaktadır. Kavram kent planlama literatüründe “bir konunun ya da bir kentin niteliklerinin insanların yaşamını sürdürebilmelerine elverişli oluşu” şeklinde tanımlanmaktadır (Keleş, 1998: 137).

Yeterlilik ifade eden “able” sıfatının kökünden türeyen “ability” isim niteliği ile “birşey yapabilme kapasitesi, yetenek” anlamı taşımaktadır.^[8] Bir son ek olarak “-ability”nin, live kelimesine eklenmesi ile oluşan liveability/livability kelimesi ise “yaşamaya elverişli/uygun ve yaşamaya değer (worth living)” anlamı taşımaktadır.²

¹ Tanımlar sırasıyla Kamp vd., 2003: 7’de Hortulanus, (1992), Duyvendak ve Veldboer, (2000), Marsman and Leidelmeijer, (2001), RIVM, (2001)’den tercüme edilerek aktarılmıştır.

² Kelimenin, kavramsal içeriğindeki gibi bir yeterlilikten fazla kalite anlamını veren anlamı ise “fit to live in” (yaşamaya uygun) değil “worth living in” (yaşamaya değer) anlamıdır.

“Livable” kelimesinin Türkçe karşılığı “yaşanabilir” olarak kullanılmaktadır. Yaşanabilir kelimesi Türk Dil Kurumu sözlüğünde Osmanlıca “arz-ı meskun” olarak tanımlanmaktadır. Arz-ı meskun ise “insan tarafından yerleşilmiş yer, meskun arzı bulunan yer” anlamını taşımaktadır.^[9] Bu karşılık, sanayi dönemi öncesinde yerleşmelerin insan yaşamına uygun nitelikleri ile birlikte düşünülmelidir.

Bu anlamda yaşanabilir kelimesi insanın bir yerde sadece yaşamaya başlamasını/yerleşmesini bir diğer deyişle sadece insanın yaşamsal faaliyetlerini gerçekleştirme için mekanın uygunluğunu “yeterlilik düzeyinde” tanımlamakta, bir yeterlilik ifadesi taşıyan “uygun ve elverişli” kelimeleri, doğasında zaten yaşamını sürdürmek içgüdüsel olan insan ve tüm canlılar düşünüldüğünde “liveability” kelimesinin kavramsal karşılığını vermemektedir.

İnsanın gereksinimleri düşünüldüğünde fizyolojik olanların en temel olduğu ve bunun nedeninin ise yaşamın sürdürülmesi içgüdüsel olduğu hatırlanacaktır. Dolayısıyla insan dahil tüm canlılar zaten yaşamını sürdürmek için etrafındaki çevreyi yaşanabilir bir hale getirecektir/getirmektedir. Burada bahsedilen “yaşanabilirlik” kelime olarak “insanın canlılığını sürdürmesi için gereken minimum fiziksel şartları” tarif etmektedir. Bu açıdan “yaşanabilir” kelimesinin yetersizliği karşısında kaliteden bahseden içeriği ve yaşamaya değer/yaşamak isteği uyarıcı anlamı ile “yaşanılır” kelimesi ile ifade etmek daha doğru olacaktır.

Bu anlamda, tüm mekanlara “yaşanabilirlik” (livability) kavramı içerisinde tanımlanan bir kalite sunumu sorgusu ile yaklaşmak doğru ise de kavramın Türkçe karşılığındaki eksikliği ancak belirli minimum koşullar üzerinde bir seviyede, bireyin tercihini, mekanın tercih edilirliliğini içeren anlamı ile “yaşanılır” kavramı karşılamaktadır. Yaşanabilirlik kelimesinden ziyade “yaşanabilirlik” sadece canlılığı sürdürmek için yeterli koşulların ötesinde mekanı ve yaşamı “kaliteden” bahsedilebilir bir düzeye taşımaktadır.

Mekansal Kalite ve Ölçütleri

Yaşamın her alanında nitelik belirten bir ölçüt anlamı ile herşeyi derecelendirmeye, karşılaştırmaya, sınıflandırmaya olanak yaratan kalite olgusunun çevresel konuları ele alırken yaşam kalitesini doğrudan etkileyen dışsal koşulların bir parçası olarak mekansal kalite kavramı ortaya çıkmaktadır.

Kalite kavramına mekan üzerinden geliştirilen ilk yaklaşım günümüzde de geçerliliğini koruyan Romalı mimar Vitruvius’un “De Architectura” adlı çalışmasında başarılı bir mimarlığın koşulları olarak tanımladığı “Utilitas, Firmitas, Venustas” (commodity/kullanışlılık, firmness/sağlamlık, delight/güzellik) kavramları ile oluşturulmuştur. Dolayısıyla işlevsel açıdan etkin, yapısal açıdan sağlam ve görsel açıdan çekici bir yapı “kaliteli” olarak nitelendirilmektedir (Beardsley, 1998: 121).

Göreceli olması nedeniyle bu kavram üzerinden yöneltilecek

“bir mekanı kaliteli yapan unsurlar” sorusunun cevapları da değişken olacaktır. Bir mekanın ölçülebilir fiziksel özellikleri ve onu deneyimleyen insanların o mekanın fiziksel özellikleri konusundaki duyu ve düşünceleri karmaşık bir biçimde içiçe geçmiştir (Gülersoy vd., 2005: 25).

Mekansal kalite ölçülebilir ve öznel özelliklerini içerecek şekilde dört ana başlıkta incelenmektedir. Bunlar; “işlevsel kalite, estetik kalite, ekonomik kalite, teknik kalite”dir (Van der Vort, T.J.M., Van Wegen, H.B.R., 2005: 10).

İşlevsel kalite genel anlamda, mekanın içerisinde olması gereken işlevler için ne kadar elverişli olduğu, kullanılabilirliğidir.

Estetik kalite mekanın ne kadar güzel, teşvik edici algılandığı, kentin özgün doku ve kültürü ile olan uyumu ve kullanıcı tarafından nasıl deneyimlendiği ve anlamlandırıldığı ile ilgilidir.

Ekonomik kalite genel anlamda, mekanın finansal kaynaklarının etkin ve verimli kullanımına ilişkin kalite ölçütüdür.

Teknik kalite mekanın ne derece güvenli, sağlıklı, havalandırma, nem, aydınlanma, doğal ışık, akustik gibi değerlerinin yanısıra çevre ile dost bir şekilde enerjiyi ne ölçüde sakınarak kullandığını, ilgili nesnellige ne derece erişebildiğini tarifleyen fiziksel kalitedir.

Bir mekanın genel anlamda kaliteli olduğunu sözkonusu dört başlık altında tanımlanan özelliklerinden sadece biri üzerinden sinayarak söylemek mümkün değildir. Kalite başlıkları altında tanımlanan tüm özellikler özü itibarı ile kullanıcıyla ilişkili ise de işlevsel ve estetik kalite öznel, ekonomik ve teknik kalite ise nesnel niteliklere karşılık gelmektedir.

Her ne kadar teknik ve ekonomik açıdan kaliteli olmayan bir mekanı, insanın yoğun ve etkileşime elverecek şekilde kullanamayacağı açıktır. Nesnel yani ekonomik ve teknik açıdan kaliteli olan bir mekanın işlevsel ve estetik açıdan başarısız kullanıca bulamayacağı öngörülebilir. Dolayısıyla mekan hem nesnel hem öznel açıdan başarılı olduğu düzeyde kaliteli dir.

İnsan yaşamı ile yaşamın geçtiği mekanların arasındaki ilişki içerisinde bireyin tatmin duygusuyla doğru orantılı olarak düşünülen mekansal kalite hem özel hem de kamusal mekanların kalitesini konu almaktadır. İnsanın yaşamının özeline sürdürdüğü konut alanları ve topluma dair yani toplumu ilgilendiren yönlerinin meydana geldiği kamusal alanların başarısı hem planlama disiplini hem de yaşamsal kalite açısından bir bütün oluşturmaktadır.

Bu çalışmada sadece kamusal alanların kalite ölçütleri ile insanın sosyal ilişkiler kurması arasındaki bağlantıyı etkileyen başarısı sorgulanmaktadır. Dolayısıyla bu çalışma kapsamında mekansal kalite kavramı detayda kamusal alanların kalitesi üzerinden ele alınmaktadır.

Kamusal Mekanda Kalite ve Ölçütleri

Kentsel yaşam kamusal alanlarda meydana gelmektedir. Kamusal alanlar, yabancı olarak nitelendirilen ancak aynı mekanı kullanan bireylerin(in) etkileşimde olduğu sosyal mekanlardır. Bu anlamda kentsel yaşam içindeki kalite kamusal alanların yaşanılabilirliği ile doğru orantılı olarak elde edilmektedir. Kamusal alanlar toplumun tamamı için kullanım alanları olduğu, herkesin ihtiyaçlarını karşılayabildiği ve bu etkileşimi sağladığı ölçüde başarılıdır (Şekil 1).

Ortak kent mekanları insanların etkinliklerine zemin oluşturan, iletişim sağlayan araçlardır. Kamusal mekanlar yerel kültürü ve yaşanan zamanı yansıttıklarından kent halkının aynasıdır. Kentlerin çeşitli etkileşim ve gelişimleri ve bir merkez olma işlevini sürdürülebilmesi için, bu mekanların niceliği ve niteliğiyle ilgili güçlü bir bilinç ve duyarlılığın geliştirilmesi zorunludur (Oktaç, 1999: 55).

Kentsel çevredeki kalitenin belirleyicileri üzerine yapılan araştırmalarda konunun kentsel tasarım bilimi açısından önemli

olan boyutlarına değinilmektedir. Şöyle ki;

- Tasarım süreci tüm diğer kararlar kadar dikkat edilmesi gereken bir konudur. Tasarım bir mekanın başarısında kritik bir konudur.
- Kullanıcılar kamusal mekanların kalitesine dikkat ederler çünkü bu mekanlar onlar için güçlü anlamlara sahiptir ve bu anlamlar tasarımcı tarafından genellikle mekanın fiziksel karakteristikleri ile aktarılır/sembolize edilir. Bu da kentsel yaşama anlam katmaya yardımcı olur.
- Mekanın insanı ve etkinliklerini destekleyebilmesi ve uzun süre kalıcı olması için yeterli (yapım) kaynak(ları) sağlanmalıdır. Kaliteli malzeme kullanım kararları, uzun süreli olarak fiziksel mekan kalitesini garanti etmektedir. Malzeme ve sistemlerin süreklilik için yeterince yüksek kaliteye sahip olması kadar, sürekli bakım yapılması da önemlidir.
- Mekanlar zaman içerisinde oluşmaktadır. Dolayısıyla en iyi mekanlar zamanın getirdiği değişimi destekleyen ve ona ayak uydurmak üzere işlevsel olarak yeterince esnek olanlardır. (Gülersoy, 2005: 28; Farbstein, 1998)

Dünya genelinde 1000'den fazla kamusal alanda yapılan araştırmalar sonucu başarılı bir kamusal alan için dört temel kalite ölçütü; "erişim & bağlantılar, kullanım & eylemler, konfor & biçim, sosyalleşebilirlik" olarak belirlenmiştir (Madden, 2001: 11-20).

Erişim ve Bağlantılar: Başarılı bir kamusal alana insanlar kolayca erişebilir ve rahatlıkla kullanabilir. Fiziksel elemanlar mekanın erişilebilirliği ve algılanabilirliğinde etkilidir. Örneğin bir sokak boyunca sıralanan dükkanlar eşliğinde yürümek, boş bir duvar eşliğinde yürümekten daha güvenli olacak ve daha çok pasif etkileşime vesile olacaktır.

Kullanım ve Eylemler: Gerçekleştirilebilen eylemler bir kamusal alanın en temel yapıtaşlarıdır, bir mekanı yegane kılabılır. Kullanıcıların bir kamusal alana ilk kez gelişi ve kullanımının tekrarı mekanın elverişli olduğu eylemler nedeniyledir. Mekan yapılacak hiçbir şey olmadığında boş ve anlamsız kalacaktır.

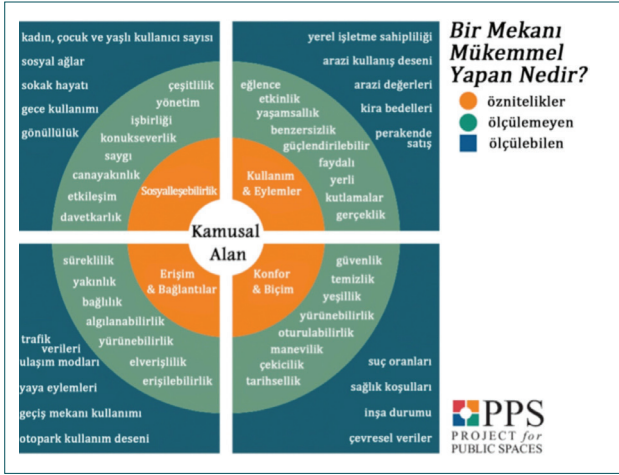
Konfor ve Biçim: Güvenlik, ölçek, temizlik, özgünlük genellikle insanların bir mekanı kullanma tercihi üzerinde öncelikli etkisi olan somut değerlerdir. Mekanların tasarım açısından kullanıma elverişli, kullanıcıyı davet eden, kullanıcıya oturmak eylemi için bile alternatifler sunan, eğilimlerini değerlendiren biçimi kalitesi ile birebir ilişkilidir.

Sosyalleşebilirlik: Bireyler yakınlarıyla karşılaştığı, buluştuğu, tanışık olmadığı insanlarla ise etkileşim kurmakta zorluk çekmediği ölçüde, mekanın ruhunu daha iyi özümseme, topluma ve bu etkileşime elverişli olan mekanlara daha güçlü bir aidiyet duygusu geliştirmektedir. Sosyalleşebilirlik bu anlamda, bir mekanın başarılı olarak nitelendirilebilmesi için mutlaklır (Şekil 6).

Yukarıda mekanın yaşanılabilirliğini belirleyen nitelikler sıralanmıştır. Ancak bugün birçok kamusal alan özellikle kullanmak-

Tablo 1. Mekansal kalite göstergeleri (Van d V.T.J.M., Van W. H.B.R., 2005: 216)

Kalite ölçütleri	Göstergeler
İşlevsel aktivite	Ulaşım ve park olanakları Erişilebilirlik Etkililik Esneklik Güvenlik (ergonomik, kamusal) Mekansal yönelme Bölgesellik, mahremiyet, sosyal ilişki Fiziksel iyi olma (ışıklandırma, gürültü, ısıtma, havalandırma, rutubet) Sürdürülebilirlik
Estetik kalite	Görsel kalite Düzen Karmaşıklık Sunumsal kalite Sembolik ve göstergebilimsel değer Tarihsel ve kültürel değer
Ekonomik kalite	Yatırım maliyetleri Kullanım maliyetleri Zamanla sağlanan gelir Kamu ve özel düzenlemeler
Teknik kalite	Yangın güvenliği Yapısal güvenlik Yapı fizikiği Çevresel uyumluluk Sürdürülebilirlik



Şekil 6. Başarılı kamusal alan ölçütleri.^[10]

tan ziyade seyredilmek için tasarlanmaktadır; bunlar düzenli, temiz ve boş “insan yok, sorun yok” alanlarıdır. Kamusal alanlar boş, tahrip edilmiş (vandalizme açık), güvensizlik duygusu yaratan bir kullanıcı profili tarafından kullanılıyor ise bu sözkonusu mekanların tasarımı ve yönetimi ile ilgili sorunlar olduğunun göstergesidir (Madden, 2001: 20).

Sıklıkla görülen ve kamusal mekanları başarısız kılan tasarıma ilişkin sorunlar;

- oturulacak yerlerin yokluğu,
- toplanma noktalarının yokluğu,
- zayıf girişler ve görsel olarak erişimi olmayan mekanlar,
- işlevsel olmayan özellikler,
- insanların erişmek istediği yerlere ulaşmayan yollar,
- yoğun araç kullanımı,
- mekanı tanımlayan kenarların boş duvarlar veya ölü bölgeler olması,
- uygunsuz bir şekilde konumlandırılan toplu taşıma durakları,
- işlevsizlik olarak sıralanmaktadır. (Madden, 2001: 21-30)

Gehl'in kamusal alanların kalite analizini yapmak için geliştirdiği yaya merkezli yaklaşımında belirlediği ölçütler; “koruma, konfor ve beğeni” dir.

Gehl'in geliştirdiği “koruma, konfor ve beğeni” ölçütleri edilgen yapısı ile öznesi kullanıcı yani insan olan değerlerdir. Burada dikkat çeken nokta kim için ve hangi amaç/işlev için tasarlandığı idrak edilemeyen mekanların kaliteden uzaklaşan niteliğidir.

Mekan tasarımında en önemli konu; insanın ancak ihtiyaçlarının giderildiği ölçüde mekanla ilişki kurabildiği, bu ilişkinin toplumsal etkileşim açısından önemlidir (Tablo 2).

DEĞERLENDİRMELER ve SONUÇ

İnsanın her çeşit ihtiyacı için temelde mekana olan gereksinimi ve mekanın ise anlamını bulması için insana olan gereksinimi açıktır. Mekan insanla yaşar ve insanla yaşanır. Kullanıcısı

Tablo 2. Kamusal alanların tasarımına ilişkin kalite ölçütleri (Gehl, 2002: 11)

Koruma

1. Trafik ve kazalara karşı koruma
Trafik kazalarına karşı
Trafik korkusuna karşı
Diğer kazalara karşı
2. Suç ve şiddete karşı koruma (güvenlik)
Yaşanılan/kullanılan yerler
Sokak yaşamı
Sokak izleyicilerinin gerekliliği
Zaman ve mekanda
Üstüste gelen işlevler
3. Hoş olmayan iklim koşullarına karşı koruma
Rüzgar/hava akımı
Yağmur/kar
Soğuk/sıcak
Güneş/parlama

Konfor

4. Yürüyüş olanakları
Yürüyüş için uygun boş alan
Sıkıcı olmayan sokak dokusu
İlginç cepheler/düzgün yüzeyler
Engellerin olmaması
Düğüm noktalarına erişim
5. Durma ve bekleme olanakları
Bekleme bölgeleri
Kenar etkileri
Bekleme için belirlenen noktalar
Duraklama imkanları
6. Oturma olanakları
Oturma bölgeleri
Artırılan birincil ve ikincil oturma imkanları
Dinlenmek için bankların varlığı
7. Görüş olanakları
Görüş/mesafeler
Engellenmeyen manzara
İlginç manzara
Aydınlatma varlığı
8. Duyma ve konuşma olanakları
Düşük gürültü seviyesi
Oturma gruplarının düzenlenmesi
9. Oyun ve açık alan eylem olanakları
Gündüz/gece&yaz/kış eğlence, oyun ve fiziksel eylemlere davet

Beğeni

10. Ölçek
İnsanların duyuları, hareketleri, büyüklük ve davranışlarına ilişkin önemli boyutlarına uygun yapı ve mekan boyutları
11. İklimin olumlu özelliklerinden yararlanmak için olanaklar
Güneş/gölge
Sıcak/soğuk
Rüzgar/havalandırma
12. Estetik kalite/olumlu duyum ve deneyimler
İyi tasarım ve detaylandırma
Görüş alanı/manzara
Ağaçlar, bitkiler, su öğesi

olmayan bir mekan artık “mekan” değil “boşluktur”; duvardır, topraktır, gölgeliktir, örneğin yağmur altında açıldığında bir insanın etki ve korunma alanını tarifleyerek bir mekan oluşturabilen şemsiye, kullanılmadığında sadece şemsiyedir, nesnedir. Mekanların neye elverip neye elvermediği tüm yaşamı etkileyen bir konudur. Bu bakış açısı ile evinden yani özelinden dışarı adım attığı anda kamunun bir parçası olan insan ve topluma dair paylaşımları, toplumun diğer üyeleriyle olan etkileşimi kamusal mekanların niteliği ile ilişkilidir.

Sözkonusu nitelik bireyin mekanı kullanıp kullanmamak yönündeki tercihini yönlendirecektir. Bu anlamda özü itibarı ile yaşanılır mekanlar insanın içinde bulunmayı tercih edeceği ve bu tercihten memnuniyet duyacağı mekanlardır. Ancak burada bahsi edilen yaşanılabilirlik ve yaşanılır olan kentler/mekanlar insanın sadece canlılığını sürdürmesi için gerekli olan minimum koşulların ve yeterlilik düzeyinin ötesinde bir kalite ifadesi taşımaktadır.

Yaşamın her alanını karşılaştırmaya olanak sağlayan kalite olgusu bu noktada yaşam kalitesinin dışsal koşullarını tarifleyen mekansal kalite kavramını ortaya çıkarmaktadır. Bu noktada önemli olan mekansal kalitenin -her ne kadar öznel ve nesnel ölçütleri varsa da- kullanıcının duyum ve deneyimlerini tarifleyen öznel ölçütlerin, tasarım ve organizasyona ilişkin ölçütler yerine getirilmediği takdirde varlığından söz etmenin mümkün olmayacağıdır.

Bir başka deyiş ile tasarıma ait ölçütleri sağlayarak kullanıcıyı kendine davet etmeyen bir mekana dair öznel birtakım ölçütleri sorgulamak mümkün olmayacaktır. Dolayısıyla içinde bulunduğumuz çağın kapital ile ilişkilendirilerek açıklanan kalite algısı içinde kullanılmaktan ziyade seyredilmek için tasarlanan kamusal mekanlar üzerinde herhangi bir öznel nitelik sorgusu yapmak da anlamlı olamayacaktır.

Burada anlamlı olan öznel ölçütleri insanda kendiliğinden geliştirecek, insan davranış, boyut ve ihtiyaçlarını ön plana alan, kullanılmak üzere tasarlanan mekanların hem nesnel hem öznel açıdan başarılı olacaktır. Kamusal alanlar ancak bu yaklaşımla insanların kamusalına ve toplumun birlikteliğine hizmet edecek ve kamusallığın kelime anlamının mekansal karşılığını bulacaktır.

İnsan-mekan etkileşimi sürecinde, insanın ait olduğu kültürel yapıya, yaşam tarzına (ve bunların da değişkenliği gözönünde bulundurularak), yaşına ve hatta cinsiyetine göre farklılaşan mekansal davranışlar, mekanların yaşanılabilirliği ve insan ile olan etkileşiminin sürekliliğini sağlamak tasarımın ilk adımı olarak nitelendirilmelidir. Bu noktada tasarımcının önceliği, tasarımının öngörülen kullanıcı profili tarafından benimsenmesi olmalıdır aksi takdirde kullanıcılar mekanları tekrar düzenleme ya da terketme eğilimi göstereceklerdir.

Toplumun tamamına dair olmaları nedeni ile özellikle kamusal mekanlar kullanıcılarının ihtiyaçlarına cevap verecek biçimde organize edilmeli ve yönetilmelidir. Ancak sözkonusu ihtiyaç-

ların zamanla değişimi mekanların kalite ve yaşanabilirlik açısından performansını sabit parametrelerle yapılmasına imkan vermemektedir.

Bu nedenle olası maddi, zamansal ve işlevsel kayıpları önlemek adına konuya ilişkin planlama kararlarının uygulamaya dair tüm süreçlerinde ve mekanların yaşayışını izleme sürecinde konunun uzmanlarının, bunun yanı sıra tasarım esnasında da özellikle kullanıcıların aktif katılımının sağlanması gereklidir.

KAYNAKLAR

1. Beardsley, M. C. (1970). *The Aesthetic Point of View*, Contextualizing Aesthetics: From Plato to Lyotard, H. Gene Blocker and Jennifer M. Jeffers, ed., Wadsworth Publishing Company, California.
2. Bilgi, A. (2007). “İnsan-Mekan-Işık Etkileşimi ve Işığın Mekandaki Psikolojik Etkilerinin Değerlendirilmesi”, Yüksek Lisans Tezi, YTÜ, Fen Bilimleri Enstitüsü, İstanbul.
3. Bilgin, N. (1997). *Siyaset ve İnsan*, Bağlam Yayıncılık, İstanbul.
4. Bilgin, N. (2003). *Sosyal Psikoloji Sözlüğü: Kavramlar, Yaklaşımlar, Bağlam Yayıncılık*, İstanbul.
5. Bolak, O. (1988). *Bina Bilgisi Ders Notları*, İTÜ, Mimarlık Fakültesi, İstanbul.
6. Cüceloğlu, D. (2004). *İnsan ve Davranış: Psikolojinin Temel Kavramları*, Remzi Kitabevi, İstanbul.
7. Çakın, Ş. (1988). *Mimari Tasarım, İnsan, Toplum ve Çevre*, Özel Matbaası, İstanbul.
8. Ertürk, Z. (1977). “Kullanıcı Konforu Açısından Boyutsal Gereksinmelerin Saptanması İçin Bir Yöntem”, Doktora Tezi, İTÜ, Fen Bilimleri Enstitüsü, İstanbul.
9. Farbstein, J., Shibley, R., Welch, P., Wener, R. ve Axelrod, E. (1998). *Sustaining Urban Excellence, Learning from the Rudy Bruner Award for Urban Excellence, (1987-1993)*, MA: Bruner Foundation Inc., Cambridge.
10. *First European Quality of Life Survey. (2003)*. European Foundation for the Improvement of Living and Conditions, Dublin.
11. Gehl, J., Dr. Litt ve Lis Soholt, H. (2002). *Public Spaces And Public Life City of Adelaide*, Gehl Architects Aps, Copenhagen.
12. Gibson, J.J. (1979/86). *The Ecological Approach to Visual Perception*, Houghton Mifflin, Boston.
13. Gür, Ş. Ö. (1996). *Mekan Örgütlenmesi*, Gür Yayıncılık, Trabzon.
14. Gülersoy, N. Z., Özsoy, A., Tezer, A., Yiğiter, G. R. ve Günay, Z. (2005). *Mevcut Kentsel Dokuda Çevresel Kalitenin İyileştirilmesi*, İTÜ, İstanbul.
15. *Habitat II Türkiye Ulusal Raporu ve Eylem Planı: Taslak. (1995)*. Türkiye Ulusal Komitesi, İstanbul.
16. Hall, E. T. (1990). *The Hidden Dimension*, Garden City, Anchor Books, New York.
17. Jacobs, J. (1992). *The Death and Life of Great American Cities*, Vintage Books, New York.
18. Kamp, I., Leidelmeijer, K., Marsman, G. ve Hollander, A. (2003). “Urban Environmental Quality and Human Well-being Towards a Conceptual Framework and Demarcation of Concepts; a Literature Study”, *Landscape and Urban Planning*, 65 (1-2): 5-18, Elsevier Publishing, Oxford.
19. Keleş, R. (1998). *Kentbilim Terimleri Sözlüğü*, Türk Dil Kurumu Yayını, İmge Kitabevi, İstanbul.
20. Lennard, S.H.C., Ungern-Sternberg, S., Lennard, H.L. (Der.) (1997). *Making Cities Livable, Wege zur Menschlichen Stadt*, International Making Cities Livable Conferences, California.
21. Lovell, N. (1998). *Locality and Belonging*, Routledge Publishing, London.
22. Madden, K. (2001). *How to Turn a Place Around, A Handbook for*

- Creating Successful Public Spaces, A. Schwartez, ed., Project for Public Spaces Inc., New York.
23. Newman, P.W.G. (1999). Sustainability and Cities: Extending the Metabolism Model, *Landscape Urban Plann.* 33, 219–226.
24. Norberg-Schulz, C. (1971). *Existence, Space & Architecture*, Studio Vista, London.
25. Oktay, D. (1999). "Kentsel Ortak Mekanların Niteliği ve Kent Yaşantısındaki Rolü", *Yapı Dergisi*, (207):54-61, İstanbul.
26. Pacione, M. (1990). Urban Liveability: A Review, *Urban Geogr.* 11 (1), 1–30.
27. Pacione, M. (2005). *Urban Geography: A Global Perspective*, Routledge Publishing, London and New York.
28. Roth, Leland M. (2002). *Mimarlığın Öyküsü: Öğeleri, Tarihi ve Anlamı*, E. Akça, (Çev.) Kabalcı Yayınevi, İstanbul.
29. Ünügür, M. (1989). *Bina Bilgisi Ders Notları*, İTÜ, Mimarlık Fakültesi, İstanbul.
30. Van der Voort, T.J.M., Van Wegen, H.B.R. (2005). *Architecture in use: An Introduction to the Programming, Design and Evaluation of Buildings*, Architectural Press, Netherlands.
31. Veenhoven, R. (1996). Happy Life-Expectancy—A Comprehensive Measure of Quality of Life in Nations, *Social Indicators Research* n.39, Kluwer Academic Publishers, Dordrecht, pp. 1–58.

İNTERNET KAYNAKLARI

1. <http://www.turkpsikologlardernegi.com>
2. <http://www.tdk.gov.tr>
3. http://en.wikipedia.org/wiki/Maslow%27s_hierarchy_of_needs
4. http://en.wikipedia.org/wiki/File:Personal_Space.svg
5. <http://www.boltart.net/yasar-canpolat-kisisel-mekan/>
6. <http://abelsvoice.wordpress.com/2011/08/05/what-are-boundaries/>
7. <http://www.osmancik.com.tr/public/news.aspx?id=1694>
8. <http://www.askoxford.com>
9. <http://www.tdkterim.gov.tr>
10. <http://www.pps.org/grplacefeat/>