

ARAŞTIRMA / ARTICLE

Site ve Mahalle Yerleşimlerinde Açık Alan Oyunlarının Karşılaştırılması: Tekirdağ Örneği

A Comparison of Children's Outdoor Games in Gated Communities and Non-Gated Residential Neighbourhoods: The Case of Tekirdağ

 Okşan Tandoğan

Namık Kemal Üniversitesi, Güzel Sanatlar ve Tasarım Fakültesi, Mimarlık Bölümü, Tekirdağ

ÖZ

Günümüzde bahçe, boş alanlar ve özellikle sokak gibi açık alanlarda oyun oynayan çocuk sayısı, çocuk oyunları ve oyun süresi azalmış, çocuk oyunları değişmiştir. Çocuklar önceki kuşaklara göre başta sokak olmak üzere açık alanlarda daha az oyun oynamaktadır. Bunun nedenleri çocukların televizyon ve dijital medyaya bağımlılığı, ebeveynlerin kentsel mekanda suç ve güvenlik konusundaki endişeleri olarak sıralanabilir. Ancak kentlerde konut-sokak bütünlüğünün bozulması bahsedilen bu olumsuz değişimin en önemli nedenlerinden birisidir. Kentlerde otomobil odaklı kentsel tasarımlar yanında yoğun olarak güvenli sitelerin inşası ile mahalle dokusundan giderek uzaklaşmakta, sokaklar ortadan kaldırılmaktadır.

Bu çalışmanın amacı sokak dokusunun olmadığı güvenli siteler ve geleneksel sokak dokusunu koruyan mahalle yerleşimlerinde yaşayan çocukların açık alanda oyun oynamak için geçirdikleri sürenin, oyun oynamak için seçilen mekanların ve oynanan oyunlarının farklılaşp farklılaşmadığının belirlenmesidir.

Çalışma alanı olarak Tekirdağ'a odaklanılmıştır. Çalışma kapsamında, Tekirdağ'da güvenli sitelerin yoğun olduğu bir mahalle olan Hürriyet Mahallesi ve mahalle ve geleneksel sokak dokusunu yaşatan bölge olan Çınarlı Mahallesi seçilmiş bu mahallelerde yer alan birer ilköğretim okulunda çocuklarla anket çalışması yapılmıştır.

Çalışmanın sonucunda yaşanan yerleşme alanına göre açık alanda oyun oynamak için geçirilen sürenin, oyun oynamak için tercih

ABSTRACT

In today's world, the number of children playing in open outdoor spaces like gardens, open spaces and especially streets, and children's games and playing time have shrunk drastically and children's games have changed. Compared to previous generations, children spend less time playing in open areas, particularly, in streets. Reasons like television and digital media addictions, parents' fear of crime and security in urban spaces repress children from open outdoor spaces. However, the most significant reason is loss of integrity between residences and streets. Due to the growth in the construction of gated communities along with automobile-oriented urban planning, the culture of traditional neighborhood and street texture have almost disappeared.

The objective of the present study is to identify whether the time children spent in open spaces, children's play areas and children's games differentiate according to the types of settlements children live in, namely, gated communities where the traditional street texture no longer exists and non-gated residential neighborhoods where the traditional street texture still lives.

Tekirdağ province was selected as study area. In the context of the study, Hürriyet Neighborhood, where large number of gated communities take place, and Çınarlı Neighborhood, where neighborhood and traditional street textures still live, were chosen. In the study, a survey was conducted and correspondingly one primary school from each neighborhood was included to the study and students studying in these schools participated the survey.



edilen alanın farklılaştığı görülmüştür. Mahalle yerleşiminde yaşayan çocuklar sitede yaşayan çocuklardan daha fazla dışarda oyun oynamak için zaman geçirmektedir. Mahalle yerleşimlerinde yaşayan çocuklar oyun oynamak için en çok sokağı tercih etmektedirler. Güvenlikli sitelerde yaşayan çocukların ulaşamadıkları mekanların başında ise sokak gelmektedir. Güvenlikli sitelerde yaşayan çocuklar oyun oynamak için evin bahçesi, sitenin içinde yer alan çocuk oyun alanı ve sitenin içinde yer alan yeşil alanları tercih etmektedir. Yerleşme türüne göre çocukların oyun türleri yalnızca atlama, sıçrama, sekme ve denge oyunlarında farklılaşmakta, bu tür oyunlar mahalle yerleşimlerinde yaşayan çocuklarca tercih edilmektedir.

Anahtar sözcükler: Çocuk oyunları; güvenlikli site; mahalle; sokak.

As a result of the study, it was observed that the time spent in open spaces and children's play areas differentiated according to the types of settlements. Children living in neighborhoods spend more time playing outdoors when compared to children living in gated communities. Children living in neighborhoods mostly prefer playing in the street. On the other hand, street is one of the leading spaces that children cannot access. Children living in gated communities prefer playing in their own gardens or playgrounds and green spaces in gated communities.

Keywords: Children's play; gated community; neighborhood; street.

Giriş

Oyun çocuğun fiziksel, bilişsel, sosyal ve duygusal olarak gelişimini teşvik eden, dünyayı tanımasını ve yetişkin yaşamı için gerekli becerileri kazanmasını tehdit içermeyen bir ortamda sağlayan bir araçtır (Little ve Wyver, 2008). Oyun çocuğun bilgiyi inşa etmesi, soyut düşünce geliştirmesi, bilgilerini yeni durumlara uyarlayabilmesi için ilk elden deneyim kazanmasını sağlar (Burriss and Tsao, 1996). Oyun yoluyla öğrenmelerini teşvik etmek çocukların biliş, dil, sosyal/duygusal davranış ve problem çözme becerileri dahil olmak üzere tüm alanlarda sağlıklı gelişmesini pozitif yönde etkilemektedir (Moore 1986; Hart 1979; Burriss ve Tsao, 2002).

Çocuk oyunlarına ilişkin kesin bir sınıflandırma olmamasına rağmen (Cengiz, 1996) çocuk oyun çeşitleri en genel sınıflandırma ile oynandığı yere göre sınıf-salon oyunları ve açık alan oyunları olmak üzere iki grupta toplanmaktadır (Kolcu, 2014). Sınıf-salon oyunları salon ya da sınıf gibi kapalı mekânlarda serbest zaman faaliyetleri saatinde, grup faaliyetleri ve oyun saatinde oynanan oyunlardır (Öztürk, 2010). Açık alan oyunları bahçe, kır, boş arazi ve de sokak gibi açık alanda oynanan oyunlardır. Açık alan oyunlarının sınıf-salon oyunlarından en belirgin farkı, daha büyük bir alana sahip olunması, açık havada olunması ve de hareket imkânının daha fazla olmasıdır (Aral vd., 2001; Öztürk, 2010).

Açık alanlarda oynanan oyunlar çocuğun sağlıklı gelişiminin doğal ve kritik bir parçası olarak kabul edilmektedir. Açık alanlarda gerçekleştirilen oyun aktiviteleri sayesinde çocuk, sosyal yeterlilik, problem çözme, yaratıcı düşünme, inisiyatif geliştirme ve güvenlik becerileri gibi yetişkin yaşamı için gerekli olan bazı becerileri öğrenir ve de duygusal olarak büyür (Clements, 2004). Özellikle çocuğun bedeninin en büyük fiziksel gelişimini yaşadığı 3 ile 12 yaş arasında dış mekânda koşma, tırmanma ve ziplama gibi fiziksel aktiviteler çocuğun sadece kas gelişimini arttırmakla kalmaz (Noland ve diğ., 1990; Kalish, 1995), aynı zamanda çocuğun kalp ve akciğerlerinin büyümesini ve normal fiziksel gelişim için gerekli olan diğer hayati organlarını da destekler (Clements,

1998; Pica, 2003). Ciddi açık hava oyunları aktiviteleri, beyindeki temel sinir merkezlerinin büyümesini ve gelişimini destekleyerek çocuğun öğrenme yeteneğini de destekler (Hannaford, 1995; Clements, 1998; Gabbard, 1998; Jensen, 2000).

Açık alanlarda oynanan oyunların başında ise sokakta oynanan oyunlar gelmektedir. Çocuk için bağımsız-serbest hareket etmeyi mümkün kılan sokak, bağımsız gelişmeyi; dünyayı keşfetmeyi, sosyalleşmeyi ve çok çeşitli aktivitelere katılma olanakları sunan gerçek dünya ile ilişkisinin kurulmaya başladığı mekanlardır (Schepel, 2005; Bayraktar vd., 1994). "Yaya-taşıtlar ulaşımını sağlayan fiziksel özelliğinin yanı sıra sosyal, kültürel ve psikolojik boyutu olan" (Özparlak, 2009:27) olan sokak etrafındaki yapılarla, ağaçlarla, sokak mobilyalarıyla (Çağlar, 1992), o mekânda yaşayan insanlar, esnaf ve satıcıları ile bir bütün olan fiziksel ve sosyal bir mekândır. Çocuk için önce komşular, komşuluklar, bahçe ve arkadaşlar, sonra bakkal, kasap, arabalar, simitçiler derken zamanla sokağın sınırları büyümeye, buna karşın zamanla belirsizlikler azalmaya başlar. Bir şeyleri anlayamamanın, tanımlayamamanın verdiği güvensizlik zamanla yerini güvene, en önemlisi özgüvene bırakır. Böylece çocuk çevreyi daha bilinçli tanımaya başlar. Tüm bunlar ise çocuğun gerçek dünya ile ilk randevuları, gerçek dünyayı kavramanın ilk adımlarıdır (Bayraktar vd., 1994). Güvenli bir sokakta çocuğun mahallede yaşayanlar ya da bir süreliğine misafir olan satıcılar gibi tüm bu insanlarla etkileşime girebilmesi vasıtasıyla çocuk ancak sosyal hayat hakkında bilgi edinebilir. Kenti hakkında bilgi edinmesi ise, çocuğun kendi mahallelerinde güvenli bir şekilde gezme özgürlüğüne bağlıdır. Sokaklar çocuklar için rota değil, destinasyon olmalıdır (Appleyard, 1973). Çünkü sokak çocuk için bir öğrenme ortamıdır (Moore, 1973). Bu nedenle çocuğun yetişkin dünyasıyla direk ilişkiye geçtiği ve sosyalleşmesinin başladığı ilk yer olması nedeni ile çocuğun sağlıklı gelişimi için sokak kentsel mekân içinde en önemli mekânlardan biridir.

Sokakta oynanan oyunlar çocuğun fiziksel ve ruhsal gelişimini, okul performansını, sosyal ve duygusal öğrenmesi ile eğlence anlayışını olumlu yönde etkilemektedir. Çocuk sokak oyunları sayesinde başkaları ile etkileşimde olmayı öğrenmekte, dil be-

cerilerini geliştirip sorunları belirleme ve çözümlene becerilerini artırmaktadır (Tandoğan, 2011). “Sokak oyunları, bireysel olmanın yanında daha çok kendi akranlarından oluşan gruplar halinde yapılan etkinliklerdir. Çocuk için akran grupları, sosyalleşmenin ve birçok toplumsal kuralın öğrenildiği önemli bir kurumdur. Genellikle çocuklar, akran grubu içerisinde eşit bir şekilde roller alırlar ve bu rolleri yerine getirmeye çalışırlar” (Köse, 2013: 347). Sokak içerisinde bulundurduğu çeşitlilik ve sürprizlerden dolayı her zaman çocuk için caziptir (Özçakır, 2015). Bunun nedenleri sokağın aktif, pasif, bilişsel, yaratıcı ve düşsel çocuk oyunlarının sergilenmesine olanak tanınması, ebeveynin fiilen denetimini gerektirmeden kullanılabilmesi, buna karşın çocuğun oyun oynarken ebeveynin ve diğer yakınlarının görsel ve işitsel algı alanı içinde olabilmesine olanak sağlamasıdır (Gür vd., 1980).

Türkiye’de en sıklıkla çocuklar tarafından sokakta oynanan oyunlar biliye oyunları, atlama, sıçrama, sekme oyunları, değnek oyunları, dilsiz, şaşırtma, şaka oyunları, dramatik nitelikli oyunlar, ezgili oyunlar, koşma, kovalamaca, kapma oyunları, saklama, saklanma oyunları, top oyunları, taş oyunları olarak sıralanabilir (Kültür ve Turizm Bakanlığı, 2018).

Ancak geçmişte her yaşta bireyin bir arada bulunduğu sokak, yoğun olmayan taşıt trafiği ile insanların, satıcıların ve oyun oynayan çocukların bir arada bulunmalarına elveren mekânlar (Barre, 1994) iken günümüzde özellikle büyük kentlerde taşıt trafiği nedeniyle çocukların kullanabileceği güvenli ortamlar olmaktan uzak mekânlar haline gelmiştir. Ebeveynlerce kentsel mekân ve sokaklar trafik açısından tehlikeler yanında suç korkusu nedeni ile giderek artan bir oranda çocuklarının zarar göreceği mekânlar olarak kabul edilmektedir (Tandoğan, 2014). Bunun bir sonucu olarak tüm dünyada olduğu gibi Türkiye’de de sokaklarda oyun oynayan çocukların sayısı ve açık alanda ve de sokakta oynanan oyunlar giderek azalmıştır (Artar vd.,1998; Artar, 2004). Televizyon ve dijital medyaya bağımlılığı da sokak oyunlarının ve sokakta çocuk sayısının azalmasının bir diğer nedenidir (Clements, 2004).

Diğer taraftan konut-sokak bütünlüğünün bozulması, çocukların en önemli oyun oynama alanlarının biri olan sokağın çocukların elinden alınmasına da neden olan nedenlerden bir diğeridir (Engin, 1982). Kentlerde otomobil odaklı kentsel tasarımlar, kentsel dönüşüm uygulamaları ve de yoğun olarak güvenli sitelerin inşası ile mahalle dokusundan giderek uzaklaşılması sokakların kaybolmasına neden olan faktörlerden biri olarak karşımıza çıkmaktadır. Böylelikle mahalle dokusunun en önemli bileşenlerinden/mekânsal unsurlarından birisi olan sokak ortadan kaldırılmakta (Alver, 2013a) sokağın yerini site yerleşimleri içindeki yaya yolları almaktadır. Bazı güvenli sitelerde araç ve yayanın birlikte yer aldığı sokak dokusuna benzer yapıları görmek mümkün olsa da var olan bu doku yapılar, bitkisel ve yapısal elamanlar, komşular, esnaf ve satıcılarıyla bir

bütün olan ve çocuğun sosyalleşmesinin ilk basamağı olan geleneksel sokak dokusundan farklılaşmaktadır.

Türkiye’de 80’lerle birlikte özellikle de 90’lardan sonra ilk olarak yeni banliyöler halinde büyük ve gözde yerleşimler olarak kentin dışı ve ortaya çıkan güvenli siteler, günümüzde kentsel dönüşüm uygulamalarının da etkisi ile kent merkezinde yer alan eski mahallelerin içinde yer almaktadır (Alver, 2013b).

Güvenli siteler mahalleye karşıt olarak dışa kapalı, benzer statü, gelir seviyesi, gündelik yaşam ritüellerine sahip insanların yaşadığı homojen (Alver, 2013b), içinde geleneksel sokak dokusunun yer almadığı mekânlardır. Bu mekânların tercih edilmesindeki en önemli faktörler aileler tarafından çocukların yetişmesi için güvenlik açısından ideal mekânlar olarak kabul edilmesidir (Tandoğan 2011).

Sonuç olarak günümüzde bahçe, boş alanlar ve de özellikle sokak gibi açık alanlarda oyun oynayan çocuk sayısı, çocuk oyunları ve oyun süresi azalmış (Başal, 2007; Tuğrul vd., 2014 Öztürk, 2001; Clements, 2004; Cleland vd. 2008), çocuk oyunları değişmiştir (Başal, 2007; Tuğrul vd.,2014;). Yapılan çalışmalar günümüzde çocukların önceki kuşaklara göre açık alanlarda daha az oynamakta olduğunu göstermektedir (Öztürk, 2001; Clements, 2004; Cleland vd., 2008). Bunun en önemli nedenleri çocukların televizyon ve dijital medyaya bağımlılığı, kentsel mekânda ebeveynlerin suç ve güvenlik konusundaki endişeleri (Clements, 2004) ve özellikle büyük kentlerde mahalle ve sokak dokusunun kaybolması olarak sıralanabilir.

Bu çalışmanın amacı geleneksel sokak dokusunun olmadığı güvenli siteler ve geleneksel sokak dokusunu barındıran geleneksel mahalle yerleşimlerinde yaşayan çocukların açık alanda oyun oynamak için geçirdikleri sürenin, oyun oynamak için seçilen mekânların ve oynanan oyunlarının ne derece farklılaştığının belirlenmesidir. Çalışma alanı kentleşmenin hızlı olduğu ve Türkiye’nin en fazla göç alan 10 kentinden biri olan Tekirdağ’a odaklanılmıştır. Çalışma kapsamında, Tekirdağ’da güvenli sitelerin yoğun olduğu bir mahalle olan Hürriyet Mahallesi ve mahalle ve geleneksel sokak dokusunu yaşatan bölge olan Çınarlı Mahallesi seçilmiş bu mahallelerde yer alan birer ilkokulda çocuklarla anket çalışması yapılmıştır.

Yöntem

Durum çalışması için seçilen Tekirdağ, Türkiye’nin en kalabalık yirmi üçüncü kenti, Türkiye’nin en fazla göç alan 10 kentinden biri (2013, TÜİK), aynı zamanda, Türkiye’nin en gelişmiş 15 kentinden birisidir (Karasu, 2008).

Çalışma kapsamında Tekirdağ’da güvenli sitelerin yoğun olduğu bir mahalle olan Hürriyet Mahallesi ve geleneksel mahalle ve sokak dokusunu koruyan bir bölge olan Çınarlı Mahallesi seçilmiştir.

Çalışmanın ilk aşamasında alan araştırması için seçilmiş olan Hürriyet ve Çınarlı Mahallesi ile ilgili olarak Süleymanpaşa Belediyesi ve ilgili muhtarlıklardan bilgiler elde edilmiş, gözlem, fotoğraf çekimi vb. çalışmalar ile alanlara ait objektif veriler ortaya konmuştur.

Çalışmanın ikinci aşamasında bu iki mahallede çocukların fikirlerine odaklanabilmek için, anket yöntemiyle veri toplanmıştır. Bu iki yerleşim yerinde bulunan devlet ilkokulları çalışmanın araştırma evrenini oluşturmaktadır. Hürriyet Mahallesi'nde bir, Çınarlı Mahallesi'nde iki ilkokul bulunmaktadır. Çınarlı Mahallesi'nde Safiye Osman Çeliker İlkokulu'nda, Hürriyet Mahallesi'nde Ticaret Sanayi Odası İlkokulu'nda anket çalışması gerçekleştirilmiştir. Anket bu okullara devam eden ilkokul yaş grubundaki çocuklarla (5-10 yaş) gerçekleştirilmiştir.

Çocuklara anket formunda sekiz soru yöneltilmiştir. İlk dört soru yaş, cinsiyet ve ikamet edilen mahalle ve ikamet edilen konutun yer aldığı yerleşme dokusu türü olmak üzere çocuğu tanımaya yönelik sorulardan oluşmaktadır. Çocuklara yöneltilen diğer sorular dışarda oyun oynama durumunu, dışarda oyun oynama süresini, dışarda oyun oynamak için tercih edilen alanları ve dışarda en çok oynanan oyun türünü öğrenmeye yönelik sorulardır. Anket formları çocuklar tarafından doldurulmuştur. Bu nedenle çocukları tanımaya yönelik sorularda çocukların ailelerinin sosyo-ekonomik ve eğitim durumunu öğrenmeye yönelik sorular, çocuklardan doğru bilgilerin alınamayacağı gerekçesi ile sorulmamıştır. Anket formlarının doldurulması öğretmenler yardımıyla gerçekleştirilmiştir. Özellikle 5 yaş (1 çocuk), 6 yaş (9 çocuk) ve 7 yaş (115 çocuk) çocuklar için her bir soru onların anlayabileceği şekilde soru olarak onlara yöneltilerek cevap araştırmacı ve öğretmen tarafından anket formuna girilmiştir. Örneklem, tabakalı örneklem metoduyla %95 güven düzeyine göre belirlenmiştir.

Sonuçta bu çalışma kapsamında Hürriyet Mahallesi'nde yer alan

Ticaret Sanayi Odası İlkokulu'nda %95 güvenilirlik düzeyinde minimum 254 anket yapılması planlanmış, 294 anket sayısına ulaşılmıştır. Çınarlı Mahallesi'nde yer alan Safiye Osman Çeliker İlkokulu'nda toplam %95 güvenilirlik düzeyinde minimum 254 anket yapılması planlanmış, ancak 235 anket sayısına ulaşılmıştır. Toplamda çocuklarla 529 anket gerçekleştirilmiştir.

Verilerin SPSS ile değerlendirmesinde kategorik değişkenler sayı ve yüzde olarak özetlenmiştir. Kategorik değişkenler arasındaki farklılık karşılaştırmalarında 2x2 tablolarda Pearson Ki-Kare, RxC tablolarda ise Fisher Freeman Halton Test kullanılmıştır. İstatistiksel analizler Jamovi project (2018). Jamovi (Version 0.9.0.3) [Computer software]. (Retrieved from <https://www.jamovi.org>) (açık kaynak) programı ile yapılmış olup ve istatistik analizlerde anlamlılık düzeyi 0.05 (p-value) olarak dikkate alınmıştır.

Çalışmanın temel araştırma soruları şu şekildedir:

- Güvenlikli sitelerde ve mahalle yerleşimlerinde yaşayan çocukların dışarda oyun oynamak için geçtikleri süre farklılaşmakta mıdır?
- Güvenlikli sitelerde ve mahalle yerleşimlerinde yaşayan çocukların oyun oynamak için tercih ettikleri alanlar farklılaşmakta mıdır?
- Güvenlikli sitelerde ve mahalle yerleşimlerinde yaşayan çocukların oyun türleri farklılaşmakta mıdır?

Çalışmada oyun türleri Türkiye'de en sıklıkla oynanan çocuk oyun alanlarından olan bilye oyunları; atlama, sıçrama, sekme oyunları; değnek oyunları; dramatik nitelikli oyunlar; koşma, kovalamaca, kapma oyunları; saklama, saklanma oyunları; top oyunları; taş oyunları; (Kültür ve Turizm Bakanlığı, 2018) ve çocuk oyun alanları gibi alanlarda binek oyuncaklarıyla oynananlar oyunlar; arkadaşlarla sohbet; sözcük oyunları olarak gruplandırılarak çocuklara yöneltilmiştir (Tablo 1).

Tablo 1. Oyun grupları ve ankette çocuklara yöneltilen oyun türleri

Oyun grupları	Çocuklara soru olarak yöneltilen oyun türleri
Bilye oyunları	Topaç, misket
Atlama-sıçrama-sekme-denge oyunları	Birdirbir, seksek, uzun eşek, ip atlama, hulahup, üçgen
Değnek oyunları	Çelikçomak
Dramatik nitelikli oyunlar	Evcilik oyunu
Koşma-kovalamaca-kapma oyunları	Köşe kapmaca, Yağ Satarım Bal Satarım, Körebe
Saklama-saklanma oyunları	Saklambaç
Top oyunları	Yakan top, dalya, can, istop, top yetiştirme, on pas, 9 aylık veya 21, yedi kule ve beştaş
Binek oyuncaklarıyla oynananlar oyunları	Tahterevalliye binme, salıncağa binme, kaydırdaktan kayma vb.
Arkadaşlarla sohbet	
Sözcük oyunları	Sözcük bulma, isim, şehir, sessiz film
Diğer	Eski minder, paten kayma

Bulgular

Araştırma Alanlarına İlişkin Objektif Veriler

Hürriyet Mahallesi, Tekirdağ'ın merkez bölgesinde, Süleymanpaşa ilçesine bağlı, yoğun ve hızla kentleşmeye devam eden bir yerleşme alanıdır. Mahallenin nüfusu 26 046 'dır (TUIK, 2017). Mahalle üst orta gelir seviyesine, yüksek eğitim düzeyine sahip ailelerin yaşadığı, araba sahipliğinin yüksek, kapalı site yerleşimlerinin yoğun olduğu, geleneksel sokak dokusunun yer almadığı bir yerleşme alanıdır. Alan hala yoğun olarak güvenli site biçiminde yapılaşmanın devam ettiği yeni bir yerleşim alanıdır (Mahalle Muhtarı ile kişisel görüşme, 2016) (Şekil 1).

Yerleşim alanı içinde yer alan sokak dokusu genel olarak kapalı site yerleşimlerini çevreleyen trafiğin yoğun olduğu 20-25 metre genişliğinde cadde ve bu caddeleri birleştiren 10-12 metrelik sokaklardan oluşmaktadır. Mahallede yer alan güvenli site yerleşimleri ise genel olarak katı güvenlik uygulamaları olmayan, daha az bir alana yayılan, ancak dışı kapalı ve etrafı duvarlarla çevrili küçük site yerleşimleridir. Bu nedenle çocuklarca mahallede sokaklar oyun oynamak ve bisiklet sürmek için kullanılmamaktadır. Genel olarak oyun oynamak için site içinde yer alan yeşil alan ve çocuk oyun alanları kullanılmaktadır. (Şekil 2-6).

Mahallede iki ilkokul, iki ortaokul bulunmaktadır. Mahallede bulunan çocuk oyun alanları dokuz adet olup, toplam alanı 15652 metrekaredir. Kişi başına 0.6 metrekare çocuk oyun alanı düşmektedir. Çocuk oyun alanlarının mahalle üzerindeki dağılımı incelendiğinde genel olarak alana eşit dağıldığı görülmektedir. Mahalle içinde, Mekânsal Planlar Yapım Yönetmeliği'nde de (Mekânsal Planlar Yapım Yönetmeliği, 2018) belirtildiği gibi 500 metre erişme mesafesinde genel olarak bir çocuk oyun alanı bulunduğu söylenebilir (Şekil 7). Ancak yerleşme alanında yer alan mevcut çocuk oyun alanları genel olarak yalnızca çocuğun fiziksel ihtiyaçlarına cevap veren, bir salıncak, bir kaydırdan oluşan geleneksel çocuk oyun alanları olarak planlanmıştır (Şekil 8).



Şekil 1. Hürriyet Mahallesi*.

Çınarlı Mahallesi Tekirdağ, Süleymanpaşa ilçesine bağlı, nüfusu 23752 kişi olan bir yerleşme alanıdır (TUIK, 2017). Mahalle, orta gelir seviyesine sahip ve orta eğitim düzeyine sahip ailelerin yaşadığı, araba sahipliğinin az olduğu, geleneksel mahalle ve sokak dokusunun halen sürdürüldüğü bir yerleşme alanıdır. Mahallede kapalı site yerleşimi bulunmamaktadır (Mahalle Muhtarı ile kişisel görüşme, 2016) (Şekil 9).

Yerleşim alanı genel olarak bitişik nizamda bir dokuya sahip konut alanları arasında kalan trafiğin yoğun olmadığı 7 metre genişliğindeki sokak dokusuna sahiptir. Bu nedenle mahallede sokaklar oyun oynamak ve bisiklet sürmek amacıyla çocuklarca kullanılmaktadır (Şekil 10-12).

Çınarlı Mahallesi'nde bir ilkokul, iki ortaokul bulunmaktadır.



Şekil 2. Hürriyet Mahallesi'nde kapalı site yerleşimleri*.

*Şekiller arazi çalışmaları doğrultusunda Tekirdağ, Süleymanpaşa Belediyesi'nden elde edilen 2015 Uydu Fotoğrafları üzerine işlenerek hazırlanmıştır.



Şekil 3. Hürriyet Mahallesi, Yaşamkent Sitesi.



Şekil 6. Hürriyet Mahallesi'nde sitede oyun oynayan çocuklar.



Şekil 4. Hürriyet Mahallesi, Ekşiöğlü Sitesi.



Şekil 7. Hürriyet Mahallesi: 500 metre erişme mesafesinde yer alan çocuk oyun alanları ve ilkokullar*.



Şekil 5. Hürriyet Mahallesi, Şehit Rüştü Ökeler Caddesi'nden görünüm.

Mahallede bulunan çocuk oyun alanları sekiz adet olup, toplam alanı 8461 metrekaredir. Kişi başına 2.8 metrekare çocuk oyun alanı düşmektedir. Çocuk oyun alanlarının mahalle



Şekil 8. Hürriyet Mahallesi'nde yer alan çocuk oyun alanları.

üzerindeki dağılımı incelendiğinde alana eşit olarak dağılmadığı görülmektedir. Ancak mahalle içinde, Mekânsal Planlar Yapım Yönetmeliği'nde de (Mekânsal Planlar Yapım Yönetmeliği, 2018) belirtildiği gibi 500 metre erişme mesafesinde genel olarak bir çocuk oyun alanı bulunmaktadır (Şekil 13). Mevcut çocuk oyun alanlarının tümü yalnızca çocuğun fiziksel ihtiyaçlarına cevap veren, bir salıncak, bir kaydırdan oluşan geleneksel çocuk oyun alanlarıdır (Şekil 14).



Şekil 9. Çınarlı Mahallesi*.



Şekil 10. Çınarlı Mahallesi'nde bitişik nizam dokuya sahip konut alanları*.



Şekil 11. Çınarlı Mahallesi.

Anket Çalışmasının Değerlendirmesi

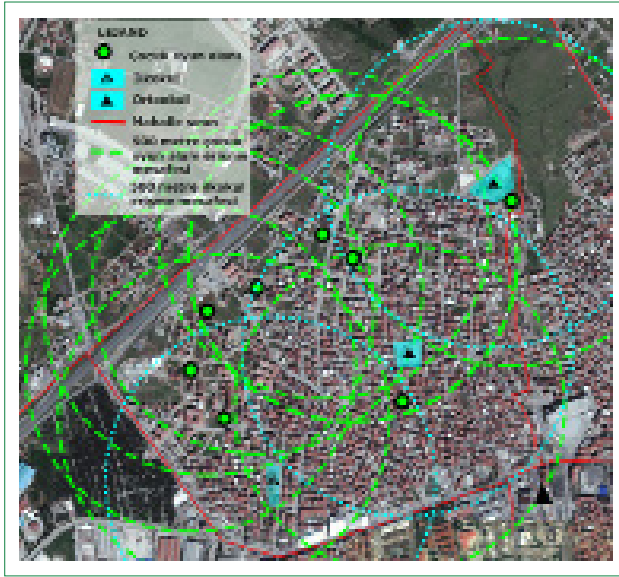
Araştırmaya katılan çocukların %54.06'sı kız ve %45.94'ü ise erkektir. Çocukların %0.2'si 5 yaşında, %1.7'si 6 yaşında, %21.7'si 7 yaşında, %17.2'si 8 yaşında, %28'i 9 yaşında, %31.2'si 10 yaşındadır. Çocukların okudukları okullar incelendiğinde %55.58'i Ticaret ve Sanayi Odası İlkokulu, %44.42'si Safiye Osman Çeliker okulunda okudukları görülmüştür. Çocukların %44.8'i Hürriyet, %42.16'sı Çınarlı Mahallesi'nde ve %13.04'ü ise Hürriyet ve Çınarlı mahalleleri dışında ikamet etmektedir. Bu mahallelerde ikamet eden çocukların %55.58'i geleneksel mahalle yerleşimi içinde yer alan apartman/tek katlı evde, %40.26'sı güvenli site içerisinde ve %4.16'sı ise diğer türdeki yerleşim yerlerinde oturmakta olduğu görülmektedir (Tablo 2).

Araştırmaya katılan çocukların ikamet ettikleri yerleşim yerlerine göre okudukları okul arasında istatistiksel olarak anlamlı fark tespit edilmiştir ($p < 0.001$). Buna göre, Safiye Osman Çeliker İlkokulu'nda geleneksel mahalle dokusu içinde yer alan



Şekil 12. Çınarlı Mahallesi'nde sokakta oyun oynayan çocuklar.





Şekil 13. Çınarlı Mahallesi: 500 metre erişme mesafesinde yer alan çocuk oyun alanları ve ilkokullar*.



Şekil 14. Çınarlı Mahallesi'nde yer alan çocuk oyun alanı.

apartman-tek katlı ev ve diğer yerleşim yerlerinde ikamet eden çocukların oranı güvenli sitede ikamet edenlere göre daha yüksektir. Ticaret ve Sanayi Odası İlkokulu'nda site içerisinde ikamet edenlerin oranı geleneksel mahalle dokusu içinde yer

Tablo 2. Cinsiyet, devam edilen okul, yaşanılan mahalle, yaşanılan yerleşim yeri türü

	Sayı	%
Cinsiyet		
Kız	286	54.06
Erkek	243	45.94
Toplam	529	100.00
Okul		
Safiye Osman Çeliker	235	44.42
Ticaret ve Sanayi Odası İlkokulu	294	55.58
Toplam	529	100.00
Hangi mahallede oturuyorsun?		
Çınarlı	223	42.16
Hürriyet	237	44.80
Diğer	69	13.04
Toplam	529	100.00
Yaşadığın ev için hangisi doğru?		
Site	213	40.26
Mahalle (apartman-tek katlı ev)	294	55.58
Diğer	22	4.16
Toplam	529	100.00

alan apartman-tek katlı ev ve diğer yerleşim yerlerinde ikamet edenlere göre daha yüksek olduğu görülmüştür (Tablo 3).

Çocukların ikamet ettikleri yerleşim yerlerine göre hangi mahallede ikamet ettikleri arasındaki fark istatistiksel olarak anlamlıdır ($p < 0.001$). Buna göre Çınarlı Mahallesi'nde, geleneksel mahalle dokusu içinde yer alan apartman-tek katlı ev ve diğer yerleşim yerlerinde ikamet eden çocukların oranı güvenli sitede ikamet edenlere göre daha yüksektir. Aynı şekilde Hürriyet Mahallesi'nde, site içerisinde ikamet edenlerin oranı geleneksel mahalle dokusu içinde yer alan apartman-tek katlı ev ve diğer yerleşim yerlerinde ikamet edenlere göre daha yüksektir (Tablo 4).

Anket çalışmasına katılan çocukların %92.4'ü dışarda oyun oynarken, yalnızca %7.2'si ise dışarıda oyun oynamamaktadır. Çocukların ikamet ettikleri yerleşim yerlerine göre dışarıda oyun oynama durumu farklılaşmamaktadır. Her iki yerleşim türünde de ikamet eden çocukların %92.5'i dışarıda oyun oynamaktadır (Tablo 5).

Çocukların ikamet ettikleri yerleşim yerlerine göre dışarıda oyun oynama süresi incelendiğinde geleneksel mahalle dokusu içinde yer alan apartman-tek katlı evlerde ikamet eden çocukların güvenli sitede ikamet edenlere oranla hafta içi ve hafta sonu açık alanlarda daha uzun süre oyun oynamakta olduğu

Tablo 3. Devam edilen okula göre yaşanan yerleşim yeri türü

	Yaşadığınız ev için hangisi doğru?								x ²	p
	Site		Mahalle		Diğer		Toplam			
	Sayı	%	Sayı	%	Sayı	%	Sayı	%		
Okul										
Safiye Osman Çeliker	20	9.39	202	68.71	13	59.09	235	44.42	178.030	<0.001*
Ticaret ve Sanayi Odası İlkokulu	193	90.61	92	31.29	9	40.91	294	55.58		
Toplam	213	100	294	100	22	100	529	100		

*Pearson Chi-Square test kullanıldı.

Tablo 4. Yaşanılan mahalleye göre yerleşim yeri türü

	Yaşadığınız ev için hangisi doğru?								x ²	p
	Site		Mahalle		Diğer		Toplam			
	Sayı	%	Sayı	%	Sayı	%	Sayı	%		
Hangi mahallede oturuyorsun?										
Çınarlı	16	7.51	195	66.33	12	54.55	223	42.16	204.207	<0.001*
Hürriyet	171	80.28	58	19.73	8	36.36	237	44.80		
Diğer	26	12.21	41	13.95	2	9.09	69	13.04		
Toplam	213	100	294	100	22	100	529	100		

* Pearson Chi-Square test kullanıldı.

Tablo 5. Yaşanılan yerleşim yeri türüne göre açık alanlarda oyun oynama durumu

	Yaşadığınız ev için hangisi doğru?								x ²	p
	Site		Mahalle		Diğer		Toplam			
	Sayı	%	Sayı	%	Sayı	%	Sayı	%		
Açık alanda oyun oynar mısın?										
Evet	197	92.5	272	92.5	20	90.9	489	92.4	0.123	0.999*
Hayır	15	7.0	21	7.1	2	9.1	38	7.2		
Cevapsız	1	0.5	1	0.3	0	0	2	0.4		
Toplam	213	100	294	100	22	100	529	100		

** Fisher Freeman Halton test kullanıldı.

tespit edilmiştir. Geleneksel mahalle dokusu içinde yer alan apartman-tek katlı evlerde ikamet eden çocuklar ortalama hafta içi açık alanlarda 3.47 saat, hafta sonu 3.63 saat oyun oynamaktadır. Güvenlikli sitelerde ikamet eden çocuklar ise açık alanlarda hafta içi 2.30 saat, hafta sonu 2.61 saat oyun oynamaktadır. Bu sonuca göre geleneksel mahalle dokusuna sahip yerleşim türünde ikamet eden çocuklar güvenlikli sitelerde ikamet eden çocuklardan hafta içi ve hafta sonu açık

alanlarda yaklaşık 1 saat fazla oyun oynamaktadır (Tablo 6).

Dışarda oyun oynayan çocukların nerede oyun oynadıkları incelendiğinde %35.73'ü evinin önündeki sokakta, %25.71'i evinin bahçesinde, %17.39'u eve yakın çocuk oyun alanında, %12.67'si okul bahçesinde, %10.96'sı sitenin içinde yer alan çocuk oyun alanında, %10.59'u sitenin içinde yer alan yeşil alanlarda, %4.73'ü sitenin içinde yer alan otoparkta, %4.73'ü

Tablo 6. Yaşanılan yerleşim yeri türüne göre açık alanlarda oyun oynama süresi

	Site				Mahalle			
	Ort.	SS	Min.	Maks.	Ort.	SS	Min.	Maks.
Hafta içi oyun oynadığı zaman (Saat)	2.30	1.99	0.00	10.00	3.47	4.13	0.00	24.00
Hafta sonu oyun oynadığı zaman (Saat)	2.61	1.97	0.00	12.00	3.63	3.42	0.00	24.00

Tablo 7. Açık alanlarda oyun oynamak için tercih edilen alanlar

	Sayı	%
Evimizin önündeki sokakta		
Hayır	340	64.27
Evet	189	35.73
Toplam	529	100.00
Evimin bahçesinde		
Hayır	393	74.29
Evet	136	25.71
Toplam	529	100.00
Eve yakın çocuk oyun alanında		
Hayır	437	82.61
Evet	92	17.39
Toplam	529	100.00
Sitenin içinde yer alan çocuk oyun alanında		
Hayır	471	89.04
Evet	58	10.96
Toplam	529	100.00
Sitenin içinde yer alan yeşil alanlarda		
Hayır	473	89.41
Evet	56	10.59
Toplam	529	100.00
Sitenin içinde yer alan otoparkta		
Hayır	504	95.27
Evet	25	4.73
Toplam	529	100.00
Okul bahçesinde		
Hayır	462	87.33
Evet	67	12.67
Toplam	529	100.00
Boş arsalarda		
Hayır	504	95.27
Evet	25	4.73
Toplam	529	100.00
Diğer		
Hayır	502	94.90
Evet	27	5.10
Toplam	529	100.00

boş arsada, %5.10'u diğer alanlarda oyun oynadıkları tespit edilmiştir (Tablo 7).

Çocukların ikamet ettikleri yerleşim yerlerine göre en çok oyun oynadıkları alanlar arasında istatistiksel olarak anlamlı fark olup olmadığı incelendiğinde çocukların evinin önündeki sokakta, evinin bahçesinde, sitenin içinde yer alan çocuk oyun alanında ve sitenin içinde yer alan yeşil alanlarda oynama oranları arasında istatistiksel olarak anlamlı fark tespit edilmiştir (her biri için $p < 0.001$). Bu farka göre evinin önündeki sokakta oynayanların geleneksel mahalle dokusu içinde yer alan apartman-tek katlı ev ve diğer yerleşim yerlerinde ikamet etme oranı, site içerisinde ikamet edenlere göre daha yüksektir. Evinin bahçesinde oyun oynayanların site ve diğer yerleşim yerlerinde ikamet etme oranları, geleneksel mahalle dokusu içinde yer alan apartman-tek katlı evlerde ikamet etme oranlarına göre daha yüksek olduğu görülmüştür. Aynı şekilde sitenin içinde yer alan çocuk oyun alanlarında oyun oynayan çocukların site içerisinde ikamet etme oranı geleneksel mahalle dokusu içinde yer alan apartman-tek katlı ev ve diğer yerleşim yerlerinde ikamet etme oranına göre daha yüksek olduğu tespit edilmiştir. Yine sitenin içinde yer alan yeşil alanlarda oyun oynayan çocukların site içerisinde ikamet etme oranı geleneksel mahalle dokusu içindeki apartman-tek katlı ev ve diğer yerleşim yerlerinde ikamet etme oranına göre daha yüksek olduğu gözlenmiştir. Diğer karşılaştırmalara bakıldığında ise; çocukların ikamet ettikleri yerleşim yerlerine göre eve yakın çocuk oyun alanında, sitenin içinde yer alan otoparkta, okul bahçesinde, boş arsalarda ve diğer oyun alanlarında oyun oynayan çocukların oranları arasında istatistiksel olarak anlamlı fark bulunamamıştır (her biri için $p > 0.05$) (Tablo 8).

Çocukların ikamet ettikleri yerleşim yerlerine göre dışarıda oynadıkları oyun türünün ne ölçüde farklılaştığı incelendiğinde atlama, sıçrama, sekme ve denge oyunları oynayan çocukların oranları arasında istatistiksel olarak anlamlı fark tespit edilmiştir ($p < 0.001$). Buna göre geleneksel mahalle dokusu içinde yer alan apartman-tek katlı evlerde ikamet eden çocukların dışarıda atlama, sıçrama, sekme ve denge oyunları oynama oranı güvenli site ve diğer yerleşim yerlerinde ikamet eden çocuklara göre daha yüksek olduğu görülmüştür. Diğer karşılaştırmalara bakıldığında çocukların ikamet ettikleri yerleşim yerlerine göre dışarıda oynadıkları oyun türleri olan bilye oyunları, değnek oyunları, dramatik nitelikli oyunlar, koşma-kovalama-kapma

Tablo 8. Yaşanılan yerleşim yeri türüne göre açık alanlarda oyun oynamak için tercih edilen alanlar

	Yaşadığın ev için hangisi doğru?								x ²	p
	Site		Mahalle		Diğer		Toplam			
	Sayı	%	Sayı	%	Sayı	%	Sayı	%		
Evimizin önündeki sokakta										
Evet	35	16.43	144	48.98	10	45.45	189	35.73	57.927	<0.001*
Hayır	178	83.57	150	51.02	12	54.55	340	64.27		
Toplam	213	100	294	100	22	100	529	100		
Evimin bahçesinde										
Evet	76	35.68	52	17.69	8	36.36	136	25.71	22.303	<0.001*
Hayır	137	64.32	242	82.31	14	63.64	393	74.29		
Toplam	213	100	294	100	22	100	529	100		
Eve yakın çocuk oyun alanında										
Evet	43	20.19	46	15.65	3	13.64	92	17.39	1.999	0.368*
Hayır	170	79.81	248	84.35	19	86.36	437	82.61		
Toplam	213	100	294	100	22	100	529	100		
Sitenin içinde yer alan çocuk oyun alanında										
Evet	51	23.94	6	2.04	1	4.55	58	10.96	61.668	<0.001*
Hayır	162	76.06	288	97.96	21	95.45	471	89.04		
Toplam	213	100	294	100	22	100	529	100		
Sitenin içinde yer alan yeşil alanlarda										
Evet	48	22.54	7	2.38	1	4.55	56	10.59	53.890	<0.001*
Hayır	165	77.46	287	97.62	21	95.45	473	89.41		
Toplam	213	100	294	100	22	100	529	100		
Sitenin içinde yer alan otoparkta										
Evet	14	6.57	11	3.74	0	0.00	25	4.73	3.338	0.188*
Hayır	199	93.43	283	96.26	22	100	504	95.27		
Toplam	213	100	294	100	22	100	529	100		
Okul bahçesinde										
Evet	30	14.08	33	11.22	4	18.18	67	12.67	1.545	0.462*
Hayır	183	85.92	261	88.78	18	81.82	462	87.33		
Toplam	213	100	294	100	22	100	529	100		
Boş arsalarda										
Evet	10	4.69	13	4.42	2	9.09	25	4.73	0.992	0.609*
Hayır	203	95.31	281	95.58	20	90.91	504	95.27		
Toplam	213	100	294	100	22	100	529	100		
Diğer										
Evet	13	6.10	11	3.74	3	13.64	27	5.10	4.873	0.087*
Hayır	200	93.90	283	96.26	19	86.36	502	94.90		
Toplam	213	100	294	100	22	100	529	100		

* Pearson Chi-Square test kullanıldı.

oyunları, saklama-saklanma oyunları, top oyunları, binek oyun-caklarıyla oynananlar oyunları, arkadaşlarla sohbet, sözcük ve di-ğer oyun türlerini oynayan çocukların oranları arasında istatis-tiksel olarak anlamlı fark bulunamamıştır (her biri için p>0.05).

Oyun türleri yerleşim türlerine göre yüzde olarak incelendi-

ğinde geleneksel mahalle ve sokak dokusuna sahip yerleşme alanında yaşayan çocukların bilye oyunları, atlama- sıçrama- sekme-denge oyunları, değnek oyunları, dramatik nitelikli oyunlar, arkadaşlarla sohbet ve sözcük oyunlarını daha çok oynadıkları görülmektedir. Güvenlikli sitede yaşayan çocuklar ise yalnızca saklama-saklanma oyunları ve top oyunlarını daha

Tablo 9. Yaşanılan yerleşim yeri türüne göre açık alanlarda oyun oynamak için tercih edilen oyun grupları

	Yaşadığın ev için hangisi doğru?								x ²	p
	Site		Mahalle		Diğer		Toplam			
	Sayı	%	Sayı	%	Sayı	%	Sayı	%		
Bilye oyunları										
Evet	12	5.63	30	10.2	0	0	42	7.94	5.509	0.064*
Hayır	201	94.37	264	89.8	22	100	487	92.06		
Toplam	213	100	294	100	22	100	529	100		
Atlama-sıçrama-sekme-denge oyunları										
Evet	34	15.96	91	30.95	2	9.09	127	24.01	18.012	<0.001*
Hayır	179	84.04	203	69.05	20	90.91	402	75.99		
Toplam	213	100	294	100	22	100	529	100		
Değnek oyunları										
Evet	6	2.82	21	7.14	1	4.55	28	5.29	4.637	0.098*
Hayır	207	97.18	273	92.86	21	95.45	501	94.71		
Toplam	213	100	294	100	22	100	529	100		
Dramatik nitelikli oyunlar										
Evet	14	6.57	23	7.82	3	13.64	40	7.56	1.488	0.475*
Hayır	199	93.43	271	92.18	19	86.36	489	92.44		
Toplam	213	100	294	100	22	100	529	100		
Koşma-kovalamaca-kapma oyunları										
Evet	77	36.15	107	36.39	7	31.82	191	36.11	0.186	0.911*
Hayır	136	63.85	187	63.61	15	68.18	338	63.89		
Toplam	213	100	294	100	22	100	529	100		
Saklama-saklanma oyunları										
Evet	91	42.72	114	38.78	9	40.91	214	40.45	0.801	0.670*
Hayır	122	57.28	180	61.22	13	59.09	315	59.55		
Toplam	213	100	294	100	22	100	529	100		
Top oyunları										
Evet	101	47.42	129	43.88	8	36.36	238	44.99	1.316	0.518*
Hayır	112	52.58	165	56.12	14	63.64	291	55.01		
Toplam	213	100	294	100	22	100	529	100		
Binek oyuncaklarıyla oynananlar oyunları										
Evet	19	8.92	25	8.5	2	9.09	46	8.7	0.032	0.984*
Hayır	194	91.08	269	91.5	20	90.91	483	91.3		
Toplam	213	100	294	100	22	100	529	100		
Arkadaşlarla sohbet										
Evet	19	8.92	34	11.56	1	4.55	54	10.21	1.745	0.418*
Hayır	194	91.08	260	88.44	21	95.45	475	89.79		
Toplam	213	100	294	100	22	100	529	100		
Sözcük oyunları										
Evet	5	2.35	9	3.06	0	0	14	2.65	0.868	0.648*
Hayır	208	97.65	285	96.94	22	100	515	97.35		
Toplam	213	100	294	100	22	100	529	100		
Diğer										
Evet	27	12.68	30	10.2	2	9.09	59	11.15	0.860	0.650*
Hayır	186	87.32	264	89.8	20	90.91	470	88.85		
Toplam	213	100	294	100	22	100	529	100		

* Pearson Chi-Square test kullanıldı.

fazla tercih etmektedir. Koşma-kovalamaca-kapma oyunları ve binek oyuncaklarıyla oynananlar oyunlar her iki yerleşme alanında da eşit oranda tercih edildiği görülmektedir (Tablo 9). Çocukların ikamet ettikleri yerleşim yerlerine göre dışarıda oynadıkları oyun türleri daha ayrıntıda ne ölçüde farklılaştığı incelendiğinde ip atlama, topaç ve aspirin oyunları oynayan çocukların oranları arasında istatistiksel olarak anlam fark tespit edilmiştir (sırasıyla $p=0.035$, $p=0.037$ ve $p=0.021$). Buna göre geleneksel mahalle dokusu içinde yer alan apartman-tek katlı evlerde ikamet eden çocukların ip atlama ve topaç, aspirin oyunlarını oynama oranı güvenli site içerisinde ikamet eden çocuklara göre daha yüksektir. Diğer karşılaştırmalar incelendiğinde, çocukların ikamet ettikleri yerleşim yerlerine göre dışarıda oynadıkları birdirbir, çelik çomak, üçgen, seksek, hulahup, misket, saklambaç, eski minder, kuka, köşe kapmaca, yağ satarım bal satarım, körebe, isim ebesi, gölge kovalamaca oynama oranları arasındaki farklar istatistiksel olarak anlamlı değildir (her biri için $p>0.05$). Yine yakar top, istop, top yetiştirme, beştaş, evcilik on pas, 9 aylık veya 21, yedi kule, tahterevalliye binme, salıncağa binme, kaydırdaktan kayma, arkadaşlarıyla sohbet etme, sözcük oyunları, paten kayma ve yerden yüksek oynama oranları arasında da istatistiksel olarak anlamlı fark yoktur (her biri için $p>0.05$) (Tablo 10).

Sonuç

Bu çalışmada sokak dokusunun olmadığı güvenli siteler ve geleneksel sokak dokusunu barındıran mahalle yerleşimlerinde yaşayan çocukların açık alanda oynadıkları oyunlarının, oyun oynamak için tercih ettikleri mekânların ve oyun sürelerinin ne ölçüde farklılaştığının belirlenmesi amaçlanmıştır. Bu amaç doğrultusunda Tekirdağ'da güvenli sitelerin yoğun olduğu bir mahalle olan Hürriyet Mahallesi ve hala geleneksel mahalle ve sokak dokusunu koruyan Çınarlı Mahallesi seçilmiş bu mahallelerde yer alan birer ilkokulda çocuklarla anket çalışması yapılmıştır.

Çalışma alanı olarak seçilmiş olan iki yerleşim alanı birbirinden farklı bir doku sunmaktadır. Hürriyet Mahallesi etrafı duvarlarla çevrelenmiş bu nedenle dışı kapalı, sınırları net biçimde belirlenmiş güvenli site yerleşimlerinin yoğun, ikamet edenlerin üst-orta gelir seviyesine ve yüksek eğitim düzeyine sahip olduğu bir yerleşme alanıdır. Yerleşim alanında araba sahipliğinin yüksek olmasından dolayı güvenli siteleri çevreleyen sokak ve caddeler yoğun taşıt trafiğine sahiptir. Çınarlı Mahallesi ise bitişik nizamdaki konut alanları arasında sokak dokusunun yer aldığı, ikamet edenlerin orta gelir seviyesine ve orta eğitim düzeyine sahip, araba sahipliğinin az olduğu bu nedenle sokakların yoğun bir taşıt trafiğine sahip olmadığı yerleşim alanıdır. Hürriyet Mahallesi'ndeki Sokak ve caddeler oyun oynamak amacıyla çocuklarca kullanılmamakta, buna karşın Çınarlı Mahallesi'ndeki sokaklar çocuklarca kullanılmaktadır. Her iki mahallede de 500 metre erişme

mesafesinde genel olarak bir çocuk oyun alanı bulunmaktadır. Ancak her iki mahallede de yer alan çocuk oyun alanları çocuğun yalnızca sallanma, kayma gibi fiziksel ihtiyaçlarına cevap veren geleneksel çocuk oyun alanlarından oluşmaktadır. Bu nedenle her iki yerleşim alanındaki çocuk oyun alanları oyun açısından çocuklara çok fazla olanak sunmayan mekânlardır.

Bu iki farklı dokuya sahip alanda çocuklarla yapılmış anket çalışmasının sonuçlarına göre her iki yerleşim yerinde de çocukların büyük kısmı dışarıda açık alanlarda oyun oynamaktadır. Ancak açık alanlarda oyun oynama süresi ikamet edilen yerleşim türüne göre irdelendiğinde, geleneksel mahalle ve sokak dokusuna sahip olan yerleşim alanında ikamet eden çocukların açık alanlarda oyun oynama süresinin daha yüksek olduğu görülmüştür. Bu alanlarda ikamet eden çocuklar sitede yaşayan çocuklardan daha fazla dışarıda oyun oynamak için zaman geçirmektedir.

Araştırmanın bir başka sonucuna göre geleneksel mahalle ve sokak dokusuna sahip yerleşme alanında yaşayan çocuklar oyun oynamak için en çok sokağı tercih ederken, güvenli sitelerde yaşayan çocuklar oyun oynamak için evin bahçesi, sitenin içinde yer alan çocuk oyun alanı ve sitenin içinde yer alan yeşil alanları tercih etmektedir. Sokak güvenli sitelerde yaşayan çocukların ulaşamadıkları mekânların başında gelmektedir.

Çocukların oynadıkları oyun türleri ikamet edilen yerleşme türüne göre yalnızca atlama, sıçrama, sekme ve denge oyunlarında (Birdirbir, Seksek, Uzun Eşek, İp atlama, Hulahup, Üçgen vb.) farklılaşmaktadır. Bu oyun türleri geleneksel mahalle ve sokak dokusuna sahip yerleşmede yaşayan çocuklarca daha çok tercih edilmektedir. Oranlar yüzdesel olarak irdelendiğinde istatistiksel olarak anlamlı olmasa da geleneksel mahalle ve sokak dokusuna sahip yerleşme alanında yaşayan çocukların bilye oyunları, atlama-sıçrama-sekme-denge oyunları, değnek oyunları, dramatik nitelikli oyunlar, arkadaşlarla sohbet ve sözcük oyunlarını; güvenli sitede yaşayan çocukların ise yalnızca saklama-saklanma oyunları ve top oyunlarını daha çok oynadıkları görülmektedir. Bu sonuca göre geleneksel mahalle ve sokak dokusuna sahip yerleşmede yaşayan çocukların, güvenli sitede yaşayan çocuklara oranla daha fazla geleneksel sokak oyunlarını tercih ettiği söylenebilir.

Sonuç olarak çocukların ikamet edilen yerleşme yerine göre dışarıda oyun oynamak için geçirdikleri süre, oyun oynamak için tercih ettikleri alanın ve oyun türlerinin farklılaştığı görülmektedir. İki farklı dokuya sahip iki yerleşme alanında yapılan bu çalışmaya göre bu farklılaşmaların yalnızca yerleşim türüne bağlanması kesin ve bilimsel olarak doğru olmamakla birlikte özellikle oyun çeşitliliği, oyun için tercih edilen alanların yerleşme türü ile ilişkili olduğu düşünülmektedir. Ancak çalışma sonunda elde edilen "geleneksel mahalle ve sokak dokusuna

Tablo 10. Yaşanılan yerleşim yeri türüne göre açık alanlarda oyun oynamak için tercih edilen oyun türleri

	Yaşadığın ev için hangisi doğru?								Test İst.	p
	Site		Mahalle		Diğer		Toplam			
	Sayı	%	Sayı	%	Sayı	%	Sayı	%		
İp atlama										
Evet	21	9.86	52	17.69	2	9.09	75	14.18	6.708	0.035*
Hayır	192	90.14	242	82.31	20	90.91	454	85.82		
Toplam	213	100	294	100	22	100	529	100		
Topaç										
Evet	4	1.88	18	6.12	0	0.00	22	4.16	6.579	0.037*
Hayır	209	98.12	276	93.88	22	100	507	95.84		
Toplam	213	100	294	100	22	100	529	100		
Aspirin										
Evet	5	2.35	19	6.46	3	13.64	27	5.10	7.769	0.021*
Hayır	208	97.65	275	93.54	19	86.36	502	94.90		
Toplam	213	100	294	100	22	100	529	100		
Birdirbir										
Evet	5	2.35	14	4.76	0	0.00	19	3.59	2.935	0.231*
Hayır	208	97.65	280	95.24	22	100	510	96.41		
Toplam	213	100	294	100	22	100	529	100		
Çelikçomak										
Evet	6	2.82	21	7.14	1	4.55	28	5.29	4.637	0.098*
Hayır	207	97.18	273	92.86	21	95.45	501	94.71		
Toplam	213	100	294	100	22	100	529	100		
Üçgen										
Evet	0	0.00	6	2.04	0	0.00	6	1.13	4.535	0.091**
Hayır	213	100	288	97.96	22	100	523	98.87		
Toplam	213	100	294	100	22	100	529	100		
Seksek										
Evet	10	4.69	26	8.84	0	0.00	36	6.81	5.028	0.081*
Hayır	203	95.31	268	91.16	22	100	493	93.19		
Toplam	213	100	294	100	22	100	529	100		
Hulahup										
Evet	4	1.88	16	5.44	0	0.00	20	3.78	5.215	0.074*
Hayır	209	98.12	278	94.56	22	100	509	96.22		
Toplam	213	100	294	100	22	100	529	100		
Misket										
Evet	9	4.23	13	4.42	0	0.00	22	4.16	1.008	0.604*
Hayır	204	95.77	281	95.58	22	100	507	95.84		
Toplam	213	100	294	100	22	100	529	100		
Saklambaç										
Evet	91	42.72	114	38.78	9	40.91	214	40.45	0.801	0.670*
Hayır	122	57.28	180	61.22	13	59.09	315	59.55		
Toplam	213	100	294	100	22	100	529	100		
Eski minder										
Evet	10	4.69	19	6.46	1	4.55	30	5.67	0.776	0.678*
Hayır	203	95.31	275	93.54	21	95.45	499	94.33		
Toplam	213	100	294	100	22	100	529	100		
Kuka										
Evet	1	0.47	7	2.38	1	4.55	9	1.70	4.498	0.119**
Hayır	212	99.53	287	97.62	21	95.45	520	98.30		
Toplam	213	100	294	100	22	100	529	100		

Tablo 10. Devamı.

	Yaşadığın ev için hangisi doğru?								Test İst.	p
	Site		Mahalle		Diğer		Toplam			
	Sayı	%	Sayı	%	Sayı	%	Sayı	%		
Köşe kapmaca										
Evet	16	7.51	13	4.42	1	4.55	30	5.67	2.259	0.323*
Hayır	197	92.49	281	95.58	21	95.45	499	94.33		
Toplam	213	100	294	100	22	100	529	100		
Yağ satarım bal satarım										
Evet	9	4.23	18	6.12	2	9.09	29	5.48	1.435	0.488*
Hayır	204	95.77	276	93.88	20	90.91	500	94.52		
Toplam	213	100	294	100	22	100	529	100		
Körebe										
Evet	24	11.27	26	8.84	1	4.55	51	9.64	1.517	0.468*
Hayır	189	88.73	268	91.16	21	95.45	478	90.36		
Toplam	213	100	294	100	22	100	529	100		
İsim ebesi										
Evet	2	0.94	11	3.74	0	0.00	13	2.46	4.625	0.099*
Hayır	211	99.06	283	96.26	22	100	516	97.54		
Toplam	213	100	294	100	22	100	529	100		
Gölge kovalamacası										
Evet	1	0.47	3	1.02	0	0.00	4	0.76	0.813	0.699**
Hayır	212	99.53	291	98.98	22	100	525	99.24		
Toplam	213	100	294	100	22	100	529	100		
Yakar top										
Evet	66	30.99	81	27.55	5	22.73	152	28.73	1.116	0.572*
Hayır	147	69.01	213	72.45	17	77.27	377	71.27		
Toplam	213	100	294	100	22	100	529	100		
İstop										
Evet	23	10.80	38	12.93	3	13.64	64	12.10	0.577	0.750*
Hayır	190	89.20	256	87.07	19	86.36	465	87.90		
Toplam	213	100	294	100	22	100	529	100		
Top yetiştirme										
Evet	3	1.41	5	1.70	0	0.00	8	1.51	0.145	0.999**
Hayır	210	98.59	289	98.30	22	100	521	98.49		
Toplam	213	100	294	100	22	100	529	100		
Beştaş										
Evet	3	1.41	10	3.40	0	0.00	13	2.46	2.625	0.269*
Hayır	210	98.59	284	96.60	22	100	516	97.54		
Toplam	213	100	294	100	22	100	529	100		
Evcilik										
Evet	14	6.57	23	7.82	3	13.64	40	7.56	1.488	0.475*
Hayır	199	93.43	271	92.18	19	86.36	489	92.44	2.44	
Toplam	213	100	294	100	22	100	529	100		
On pas										
Evet	7	3.29	12	4.08	0	0.00	19	3.59	1.081	0.583*
Hayır	206	96.71	282	95.92	22	100	510	96.41		
Toplam	213	100	294	100	22	100	529	100		
9 aylık veya 21										
Evet	19	8.92	17	5.78	0	0.00	36	6.81	3.594	0.166*
Hayır	194	91.08	277	94.22	22	100	493	93.19		

Tablo 10. Devamı.

	Yaşadığın ev için hangisi doğru?								Test İst.	p
	Site		Mahalle		Diğer		Toplam			
	Sayı	%	Sayı	%	Sayı	%	Sayı	%		
Toplam	213	100	294	100	22	100	529	100		
Yedi kule										
Evet	2	0.94	6	2.04	1	4.55	9	1.70	2.605	0.239**
Hayır	211	99.06	288	97.96	21	95.45	520	98.30		
Toplam	213	100	294	100	22	100	529	100		
Tahterevalliye binme										
Evet	4	1.88	12	4.08	2	9.09	18	3.40	4.085	0.130*
Hayır	209	98.12	282	95.92	20	90.91	511	96.60		
Toplam	213	100	294	100	22	100	529	100		
Salıncağa binme										
Evet	11	5.16	17	5.78	0	0.00	28	5.29	1.377	0.502*
Hayır	202	94.84	277	94.22	22	100	501	94.71		
Toplam	213	100	294	100	22	100	529	100		
Kaydıraktan kayma										
Evet	9	4.23	9	3.06	0	0.00	18	3.40	1.318	0.517*
Hayır	204	95.77	285	96.94	22	100	511	96.60		
Toplam	213	100	294	100	22	100	529	100		
Arkadaşlarımla sohbet ederim										
Evet	19	8.92	34	11.56	1	4.55	54	10.21	1.745	0.418*
Hayır	194	91.08	260	88.44	21	95.45	475	89.79		
Toplam	213	100	294	100	22	100	529	100		
Sözcük oyunları										
Evet	5	2.35	9	3.06	0	0.00	14	2.65	0.868	0.648*
Hayır	208	97.65	285	96.94	22	100	515	97.35		
Toplam	213	100	294	100	22	100	529	100		
Paten kayma										
Evet	18	8.45	11	3.74	1	4.55	30	5.67	5.175	0.075*
Hayır	195	91.55	283	96.26	21	95.45	499	94.33		
Toplam	213	100	294	100	22	100	529	100		
Yerden yüksek										
Evet	35	16.43	40	13.61	3	13.64	78	14.74	0.807	0.668*
Hayır	178	83.57	254	86.39	19	86.36	451	85.26		
Toplam	213	100	294	100	22	100	529	100		

* Pearson Chi-Square test kullanıldı; ** Fisher Freeman Halton test kullanıldı.

sahip olan yerleşim alanında ikamet eden çocukların açık alanlarda oyun oynama süresinin daha yüksek” olduğu bulgusunun önemli bir bulgu olduğu düşünülmektedir.

Türkiye'nin kendine özgü bir komşuluk birimi olan mahalle (Eren, 2012) geçmişte kentin temel unsuru, kentin temeli ve özü, kent ilişkilerinin oluşma zemini olmuştur (Alver, 2013a). Ancak kent gibi sürekli değişen, dönüşen dinamik bir mekân olan mahalle, kent gibi değişmiş günümüzde farklı bir biçime dönüşmüştür (Alver, 2013a). Türkiye'de özellikle de 1990'lı yıllardan sonra ilk olarak yeni banliyöler halinde kentin dışı ve ortaya çıkan güvenli siteler, günümüzde kent merkezin-

de yer alan eski mahallelerin içinde yer alabilmekte (Alver, 2013b), yeni yerleşim alanlarında da bir yapılaşma türü olarak yoğun biçimde uygulanabilmektedir. Bu durumun sonuçlarından birisi olarak kentlerde geleneksel mahalle dokusundan uzaklaşmakta ve konut-sokak bütünlüğü bozulmaktadır. Bu ise çocukların en önemli oyun oynama alanlarının biri olan sokağın çocukların elinden alınmasına neden olabilmektedir. Çünkü güvenli siteler mahalleye karşıt olarak içinde geleneksel sokak dokusunun yer almadığı, sınırları kesin olarak belirlenmiş, dışı kapalı genelde çocukların oyun oynamasının mümkün olmadığı yoğun trafik yolları ile kuşatılmış mekânlardır. Çalışmanın sonuçlarına göre bu mekânlarda yaşa-

yan çocuklar geleneksel mahalle dokusuna sahip alanlarda yaşayan çocuklara oranla açık alanlarda oyun oynamak için daha az zaman geçirmekte ve en başta sosyalleşme olmak üzere sokağın kendisine sunduğu olanaklarda mahrum kalmaktadır. Bu nedenle geçmişten günümüze kentin temeli olan geleneksel mahalle dokusunun ve onun en önemli bileşeni olan sokak dokusunun korunması için giderek uzaklaşılan mahalle kültürünün tekrardan canlandırılması gerekmektedir. Bu herkes için daha yaşanılır ve güvenli mekânların yaratılması yanında çocuğun sağlıklı gelişimi açısından da önem taşımaktadır.

Güvenlikli siteler aileler tarafından çocukların yetişmesi için güvenlik açısından ideal mekânlar olarak tercih edilmektedir. Ancak güvenli olmakla birlikte sokağın kendine özgü bağımsız-serbest hareket etme, sosyalleşme ve serbest oyun olanaklarının yer almadığı bu mekânların çocuk için oyun değeri, çocuğun oyun gereksinimlerine ne kadar cevap verdiği, çocukların bu mekânların kendisine sunduğu olanaklardan ne kadar memnun oldukları araştırılmalıdır. Ayrıca oyun çeşitliliği ve oyun için dışarıda geçen süre ile kültür, eğitim ve gelir seviyesi arasındaki ilişkiyi ayrıntılı inceleyen çalışmaların yapılması gerekmektedir. Çocuktan bu tür bilgilerin alınmasının zorluğu doğrultusunda benzer çalışmaların ebeveynlerle de gerçekleştirilmesi gerektiği düşünülmektedir. Bu anlamda bu çalışmanın bu alanda yapılacak diğer araştırmalar tarafından bir çerçeve olarak benimsenmesi ümit edilmektedir.

KAYNAKLAR

- Alver, K. (2013a). Mahalle, Mahallenin Toplumsal ve Mekânsal Portresi. Ankara: Hece Yayınları.
- Alver, K. (2013b). Siteril Hayatlar: Kentsel Mekânda Ayrışma ve Güvenlikli Siteler, Ankara: Hece Yayınları.
- Appleyard, D. (1978). Livable Streets: Protected Neighborhoods. *Ekistics*, 45 (273), 412-417
- Aral, N., Kandır, A. & Can Yaşar, M. (2002). Okul Öncesi Eğitim ve Okul Öncesi Eğitim Programı. İstanbul: Ya-Pa Yayınları.
- Artar, M., Demir, T. Ş., & Çok, F. (1998). Eğitim ve Bilim. *Education and Science*, 22(107), 23 -27.
- Barre, F. (1984). Çocuk ve Mekân ya da Yitirilmiş Kent. (Çev: Murat Güvence). *Mimarlık Dergisi*, 9, 14-17.
- Başal, H. A. (2007). Geçmiş Yıllarda Türkiye'de Çocuklar Tarafından Oynanan Çocuk Oyunları. *Uludağ Üniversitesi Eğitim Fakültesi Dergisi*, 2, 243-266.
- Bayraktar, N., Akyol E., Yücel, Ü. & Yücel, Ç. (1994). Bir Mekân: Atatürk Çocuk Yuvası Umay Pavyonu. *Mimarlık Dergisi*, 260: 43-46.
- Burriss, G. K. & Tsao, L. (2002). How Much Do We Know about the Importance of Play in Child Development? *Childhood Education*, 78(4), 230-233. DOI: 10.1080/00094056.2002.10522188.
- Çağlar, N. (1992). Konut Alanları ve Alışveriş Merkezlerindeki Kent Sokaklarının Çağdaş Tasarımları Üzerinde Bir Araştırma. (Doktora Tezi) Ankara Üniversitesi/ Fen Bilimleri Enstitüsü, Ankara.
- Cengiz, S. (1996). Çocuk Oyunlarının Sınıflandırılması. *Dil ve Tarih-Coğrafya Fakültesi Dergisi*, 1-2 (38), 287-300.
- Cleland, V., Crawford, D., Baur, I. A., Hume, C., Timperio, A., & Salmon, J. (2008). A Prospective Examination of Children's Time Spent Outdoors, Objectively Measured Physical Activity and Overweight, Children's Time Outdoors, Activity And Overweight. *International Journal of Obesity*, 32, 1685-1693.
- Clements, R. (1998). Wanted: Strong Children with Healthy Imaginations. *Playground Post*, Long Island: Playground Environments.
- Clements, R. (2004). An Investigation of the Status of Outdoor Play. *Contemporary Issues in Early Childhood*, 5(1), 68-80.
- Engin, Ş. (1982). Çocuğun Oyun Gereksinimi ve İzmir Alsancak Semtinde Çocuğa Yönelik Açık/Yeşil Alan Mekan Olanaklarının Artırılması Üzerine Bir Araştırma. (Yayınlanmamış doçentlik tezi). Ege Üniversitesi, İzmir.
- Eren, İ.Ö. (2012). Türkiye'de Dönüşen Kentlerin Son Kalesi: Kent Kurucu Öge Olarak Osmanlı'dan Günümüze "Mahalle". *International Journal of Human Sciences*, 9(2), 1547-1568.
- Gabbard, C. (1998) Windows of Opportunity for Early Brain and Motor Development. *Journal of Physical Education, Recreation, and Dance*, 69(8), 54-61.
- Gür, Ş. Ö., Lang, J., Özbilen, A., Ertürk, S., & İbiş, T. (1980). Çocuk ve Çevresi: Çocuk Oyun Alanları Olarak Sokaklarımız, KTÜ Mimarlık Bölüm Bülteni, 5, 70-76.
- Hannaford, C. (1995) Smart Moves: Why Learning is not all in Your Head. Arlington: Great Ocean Publishers.
- Hart R (1979) Children's Experience of Place. Irvington, New York.
- Jenson, E. (2000) Learning with the Body in Mind. Thousand Oaks, CA: Corwin Press.
- Kalish, S. (1995) Your Child's Fitness: Practical Advice for Parents. Champaign: Human Kinetics.
- Kolcu, Ş. (2014). Farklı Bilişsel Tempodaki Çocukların Oyun Davranışlarının ve Akran İlişkilerinin İncelenmesi. (Yüksek Lisans Tezi). Selçuk Üniversitesi/Sosyal Bilimler Enstitüsü, Konya.
- Köse, E. (2013). Eğitim Kurumlarında Gerçekleştirilen Ders Dışı Etkinliklerin Sınıflandırılmasına Yönelik Bir Öneri. *Uluslararası Türkçe Edebiyat Kültür Eğitim Dergisi Sayı: 2(2)*, 336-353.
- Kültür ve Turizm Bakanlığı (2018). Oyun Türleri. <http://aregem.kultur-turizm.gov.tr/TR,12737/oyun-turleri.html>.
- Little H. & Wyver, S. (2008). Does Avoiding the Risks Reduce the Benefits? *Australian Journal of Early Childhood*, 33(2), 33-40.
- Mekânsal Planlar Yapım Yönetmeliği (2018). Mevzuat Bilgi Sistemi, Mekân-

- sal Planlar Yapım Yönetmeliği, Erişim tarihi 14 Ağustos 2018, <http://www.mevzuat.gov.tr/Metin.Aspx?MevzuatKod=7.5.19788&MevzuatIlski=0&sourceXmlSearch=MEK%C3%82NSAL%20PLANLAR%20YAPIM%20Y%C3%96NETMEL%C4%B0%C4%9E%C4%B0>
- Moore, R. (1973). Open Space: Learning Place. *New School of Education Journal* 11 (4).
- Moore R. (1986). *Childhood's Domain: Play and Space in Child Development*. Croom Helm, London.
- Noland, M., Danner, F., DeWalt, K., McFadden M., & Kotchen JM. (1990). The Measurement of Physical Activity in Young Children. *Research Quarterly for Exercise and Sport*, 61(2):146-53, DOI: 10.1080/02701367.1990.10608668.
- Özçakır, Y. (2015). Geleneksel Sokak Oyunları için Sokak Temelli Geleneksel Oyun Alanlarının Yeniden Keşfi. 1. Uluslararası Türk Dünyası Çocuk Oyun ve Oyuncak Kurultayı, 14-17 Mayıs, 264-269, Eskişehir.
- Özparlak, F. (2009). Sokak ve Site İçi Mekân Kullanımlarının İncelenmesi; Konya Kenti Örneği. (Yüksek Lisans Tezi). Selçuk Üniversitesi/Fen Bilimleri Enstitüsü, Konya.
- Öztürk, A. (2010). Okul Öncesi Eğitimde Oyun. Ankara: Eğiten Kitabevi.
- Öztürk, M. (2001). Çocuk Oyunla Gelişir. *Zoom Dergisi*, 28-31.
- Pica, R. (2003) *Your Active Child: How to Boost Physical, Emotional, and Cognitive Development through Age-Appropriate Activity*. Chicago: Contemporary Books.
- Schepel, S. (2005). Kiss 2, Tool To Test The Child Friendliness Of Street Layout Amsterdam. Retrieved April 03, 2008, from www.urban.nl/child-street2005/downloads/Stuttgart/Kiss_abstract_sep06.pdf
- Tandoğan, O. (2011). İstanbul'da Çocuk Dostu Kent İçin Açık Alanların Planlama, Tasarım Ve Yönetim İlkelerinin Oluşturulması. (Yayımlanmamış Doktora Tezi). İstanbul Teknik Üniversitesi/Fen Bilimleri Enstitüsü, İstanbul.
- Tandoğan, O. (2014). Çocuk İçin Daha Yaşanılır Bir Kentsel Mekan: Dünya'da Gerçekleştirilen Uygulamalar. *Megaron*, 9(1), 19-33.
- Tuğrul B., Ertürk, G., Altınkaynak, Ş. Ö., & Güneş, G. (2014). Oyunun Üç Kuşaktaki Değişimi, *International Journal of Social Science*, 27, 1-16, Doi:<http://dx.doi.org/10.9761/JASSS2388>.
- Tuik (2017). MEDAS Merkezi Dağıtım Sistemi. Türkiye, Erişim tarihi: 12 Nisan 2018, <https://biruni.tuik.gov.tr/medas/?kn=95&locale=tr>.