

ARAŞTIRMA / ARTICLE

Mahallede Kapsayıcı Kamusal Yaşam İçin Erişilebilirlik Denetimi

Controlling Accessibility for an Inclusive Public Life in a Neighbourhood

 İlkay Dinç Uyaroğlu

OSTİM Teknik Üniversitesi, Mimarlık ve Tasarım Fakültesi, İç Mimarlık ve Çevre Tasarımı Bölümü, Ankara

ÖZ

Mekânsal erişilebilirlik, kentlerde adil ve kapsayıcı kamusal yaşamın oluşumu için ön koşullardan birisidir. Herkes için eşit erişilebilir kentlerin oluşumunda, düşünsel, mimari, yasal ve örgütsel sistemin önemli etkisi vardır. Kanunlarda, yönetmeliklerde ve tasarım standartlarında yer alan erişilebilir tasarım konusundaki kurallar, normlar ve ölçütler, gerekli mimari tasarım kriterlerini sunmalarına rağmen, kamusal mekanlarda fiziksel erişimle ilgili problemler yaşanmakta ve bu nedenle insanlar hala temel hak ve özgürlüklerinden mahrum kalmaktadırlar. Bu çalışma, Türkiye’de yasal belgeler çok açık bir şekilde kapsayıcı kamusal mekanların ve sokakların oluşumuna dair hükümler içermesine rağmen, neden hala kentlerimizde bu dönüşümlerin gerçekleşmediğini anlamayı hedeflemektedir. Bu kapsamda, mahalle ölçeğinde erişilebilirlik uygulamalarının düşünsel, mimari, yasal ve örgütsel alt yapısının değerlendirilmesi amaçlanmaktadır. Kapsayıcı kamusal mekanların tasarımı ve uygulama sürecindeki ‘denetimi’ kavramı, Kevin Lynch’in (1981) ‘verimli’ ve ‘adil’ şehir yaşamı üzerine kurduğu “İyi Şehir Formu” teorisinde tanımladığı ‘erişim’ ve ‘kontrol’ parametreleri ile tartışılmaktadır. Mahalle yönetiminin katılımcı bir yaklaşımla aktif bir şekilde sürdürülmeye çalışıldığı Çiğdem Mahallesi, bu çalışmada örneklem olarak seçilmiştir. Kolektif bir yapı içinde yönetilen Çiğdem Mahallesi’nde, ilgili paydaşlarla derinlemesine söyleşiler yaparak, erişilebilirlik denetiminin gerçekte nasıl deneyimlendiği, bir arada çalışma ve iletişim ortamının varlığı ve zayıflıkları tartışılmaktadır. Çalışmanın kuramsal yaklaşımı ve alan çalışmasından edinilen bilgiler ışığında, çalışmanın sonucu mahalle ölçeğinde erişilebilirlik izleme ve denetleme süreci ve örgütsel iletişim ortamı üzerine değerlendirme ve öneriler içermektedir.

Anahtar sözcükler: Denetim; erişilebilirlik; kamusal mekân; kapsayıcı tasarım; mahalle.

ABSTRACT

Spatial accessibility is one of the prerequisites for creating an inclusive public life in cities. Its success depends on intellectual, architectural, legal, and organisational aspects. Although legal rules about accessibility included in laws, regulations, and technical design standards mandate necessary architectural criteria for an inclusive public life, individuals might still be excluded from urban spaces and therefore deprived of their fundamental rights and freedoms in public life. This study focuses on why inclusive urban streets and public spaces have not been created yet in Turkey, although legal documents clearly dictate requirements for providing accessible environments for all. In this context, it is aimed to evaluate the intellectual, architectural, legal, and organizational infrastructure of accessibility practices at the neighbourhood scale. The concept of 'control' in the design and implementation of inclusive public spaces is discussed with the parameters of 'access' and 'control' defined by Kevin Lynch (1981) in his theory of 'Good City Form' based on efficient and fair city life. Çiğdem Neighbourhood, where local management is tried to be carried out with a participatory approach, was chosen as the sample area in this study. In Çiğdem District, which is managed in a collective structure, in-depth interviews are held with relevant stakeholders, and how accessibility management is experienced, the existence and weaknesses of a working and communication environment together are discussed. In the light of the theoretical approach of the study and the information obtained from the field study, the result of the study includes evaluations and suggestions on the accessibility monitoring and controlling process and organizational communication environment at the neighbourhood scale.

Keywords: Control; accessibility; public space; inclusive design; neighbourhood.

Bu çalışma, 7–9 Ekim 2020 tarihinde gerçekleştirilen 5. Kent Araştırmaları Kongresi’nde yazarın sunduğu ve özeti yayınlanan “Kentsel Mahallede Kapsayıcı Kamusal Yaşam İçin Mekânsal Erişilebilirliği Yönetmek: Çiğdem Mahallesi Örneği, Ankara, Türkiye” başlıklı bildirinin gelişmiş halidir.

Geliş tarihi: 12.02.2021 Revizyon tarihi: 07.06.2022
Kabul tarihi: 08.06.2022 Online yayımlanma tarihi: 17.02.2023
İletişim: İlkay Dinç Uyaroğlu
e-posta: ilkay.dincuyaroglu@ostimteknik.edu.tr

 TMMOB
Şehir Plancıları Odası

I. Giriş

Kentlerde, yaşam kalitesini yükseltmek için, temel hizmetlere, servislere ve haklara demokratik yolla erişimin sağlanması şarttır. Mekânsal erişilebilirlik, özel ve kamuya açık ortamlarda sunulan haklara erişim için ön koşullardan birisidir (BM, 2006). Bu, herkes için eşit fırsatlar sunan, eşit yolla 'yaşanabilir' kent mekanlarının oluşumuna ve varlığına ışık tutar (Evcil, 2014; Tatal, 2015). Mekânsal erişilebilirlik, salt fiziksel gereksinimlerin sağlanmasına atıfta bulunmaz; mekânın fiziki yeterlilikleri, mekânsal kullanımın beraberinde getirdiği sosyal, psikolojik ve kültürel değerlerin de sürdürülmesini ve korunmasını sağlar (Imrie ve Hall, 2001). Kamusal mekânlarda ve kentsel yaşamda fiziksel olarak bulunabilmenin, diğer bir ifadeyle eşit derecede *görünür* olmanın adil ve kapsayıcı kamusal yaşam için öncelikli mesele olduğu açıklar.

Lynch'e (1981) göre, bir kentsel dokuda, mekânsal davranışların örüntüsü ne kadar yoğunsa, o mekânın kullanım yoğunluğunun fazla olduğu ve yaşanan / yaşanabilen bir 'yer' olduğu söylenebilir. Mekânsal davranış ile doğrusal bir bağlantı içinde olan *sosyal etkileşim ortamı, mekânda sosyal katılım, aidiyet hissi ve kullanım memnuniyeti*, iyi kent yaşamı için gerekli olan niteliklerdir (Lynch, 1981). Bu hususların başarıya ulaşabilmesinde, kamusal mekanların herkesin erişimini eşit yolla sağlayacak- kapsayıcı- nitelikte tasarlanmasının önemi büyüktür.

Türkiye'de, kentlerde inşa edilen yapıların arasındaki yer düzleminin formu hala önemsenmemekte, yapılar arasındaki erişim engellenmektedir. Çoğu sokakta, erişilebilirliği sorgulayabileceğimiz kaldırımların bile olmayışı bu önemsemez ve plansız tavırla birlikte gelmektedir. Bu yaklaşımla inşa edilen kentlerde, engelli, çocuk, yaşlı ve hamile kullanıcılar dahil herkes için riskli olabilecek mekânsal problemler yaşanmaktadır.

Türkiye'de 2013 yılında yürürlüğe giren "Erişilebilirlik İzleme ve Denetleme Yönetmeliği" ile başlayan erişilebilirlik izleme ve denetleme süreci başarılı bir şekilde yürütülmemektedir. Kentlerimizde yaşam kalitesinin yükselmesi için akılcı bir tasarım, denetim ve izleme mekanizmasının planlanmasına ve bu planın, aktif ve etkin bir şekilde sorumlu paydaşlarla birlikte eş güdümlü yürütülmesine büyük ihtiyaç vardır (Çağlayan Gümüş, 2015; Kaplan, 2016; Oğultürk, 2020). Bu çalışma, "Türkiye'de yasal belgeler çok açık bir şekilde kapsayıcı kamusal mekanların ve sokakların oluşumuna dair hükümler içermesine rağmen, neden hala kentlerimizde bu dönüşümlerin gerçekleşmediği" sorusu üzerine odaklanmaktadır.

Kentsel dokunun en küçük idari parçaları ve sosyal merkezleri mahallelerdir. Mahalle ölçeğinde erişilebilirlik çalışmalarının değerlendirilmesi, sınırlı bir kentsel alana derinlemesine bakışı ve ülkemizdeki erişilebilirlik çalışmalarını ve uygulamalarını

daha kapsamlı anlamayı sağlayacaktır. Sınırlı bir alana dair erişilebilirlik yönetimi sürecini anlamak, mevcut problemleri ortadan kaldırmak için yol gösterici olabilir. Bu nedenle, mahalle ölçeğindeki erişilebilirlik yönetimi üzerine deneyimleri, gereksinimleri, beklentileri ve sorunları ele almak bu çalışmanın ana hedefidir. Böyle bir çalışmanın kentin diğer bölgeleri ve belki Türkiye özelinde yürütülen erişilebilirlikle ilgili diğer çalışmalar konusunda genel bir çerçeve sunabileceği düşünülmektedir.

Bu kapsamda, bu çalışmanın amacı, Çiğdem Mahallesi'ndeki kamusal mekanların erişilebilirliği ile ilgili uygulamalar gerçekleştirirken deneyimlenen *düşünsel, mimari, yasal ve örgütsel* alt yapının anlaşılmasıdır. Öncelikle, çalışmada *düşünsel ve mimari* boyutun nasıl olması gerektiği üzerine kurulan kavramsal çerçeve, Kevin Lynch'in (1981) "İyi Şehir Formu" için önerdiği normatif teorisine odaklanmaktadır. Lynch (1981), "İyi Şehir Formu Teorisi"nde, 'verimlilik (efficiency)' ve 'adalet (justice)' kavramlarıyla özleşen beş tasarım parametresi- *hayatîyet (vitality), duyu (sense), erişim (access), uyum (fit) ve kontrol (control)*- önermektedir. O'nun bu normatif tasarım çerçevesi, her duruma daha esnek bir şekilde uyarlanabilecek, sistematik, evrensel ve standartlaştırılmış boyutlar önererek yaşanabilir adil kent mekânlarının oluşumunu desteklemektedir. İkinci olarak, *yasal ve örgütsel* yapı, Türkiye özelinde yürütülen yasal mevzuat ve uygulamalar ile ilgili araştırmaların yanında, erişilebilirlik izleme ve denetleme sürecinden sorumlu uzmanlar ile yapılan derinlemesine söyleşiler yoluyla ele alınmaktadır. Ayrıca, çalışmada, Çiğdem Mahallesi örneği özelinde, mahalle yönetimi, derneği ve sakinleriyle- mekânın kullanıcılarıyla- derinlemesine görüşmeler yoluyla, bu iki konunun mahalledeki yaşamsal deneyimleri nasıl etkilediği değerlendirilmektedir. Bu noktada, kullanıcı bilgisinin mekânın tasarımına entegre edilme süreci önemli bir konu olarak durmaktadır (Özten Anay, 2011).

Çalışmada, kolektif bir yapı içinde yönetilen Çiğdem Mahallesi'nde, ilgili paydaşlarla derinlemesine söyleşiler yapılarak, erişilebilirlik denetiminin gerçekte nasıl deneyimlendiği, bir arada çalışma ve iletişim ortamının varlığı ve zayıflıkları tartışılmaktadır. Çalışmanın kuramsal yaklaşımı ve alan çalışmasından edinilen bilgiler ışığında, çalışmanın sonucu mahalle ölçeğinde erişilebilirlik izleme ve denetleme süreci ve örgütsel iletişim ortamı üzerine değerlendirme ve öneriler içermektedir.

I.1. 'İyi Şehir Formu' ve Kapsayıcı Kamusal Mekân

İyi bir yerleşim, bir kültürün sürekliliğini ve halkın hayatta kalmasını sağlayan, bireysel gelişime izin veren veya teşvik eden, zaman içinde bağlantı duygusunu artıran "erişilebilir, merkezi olmayan, çeşitli, uyarlanabilir ve deneye hoşgörülü" açık bir yerleşimdir (Lynch, 1981, 116-117). Lynch, 'İyi Şehir Formu' kitabında hem bir şehrin biçimsel yapısı hem de herhangi bir

¹ Bu çalışmada 'kapsayıcı' terimi, mekânı ve mekân tasarımını tanımlamak için kullanılmıştır. Bu ifade, Lynch'in (1981) İyi Şehir Formu parametrelerinde vurguladığı ve literatürde herkes için tasarım yaklaşımını vurgulayan Evrensel Tasarım (Universal Design) ve Kapsayıcı Tasarım (Inclusive Design) (Imrie ve Hall, 2001) yaklaşımlarının savunduğu tasarım felsefesine dayanmaktadır.

insan yerleşiminin 'iyiliği' için ihtiyaç duyulan değerlerle ilgilenir (Lynch, 1981, 235). Mekânın fiziksel boyutlarının yanında, sosyal, psikolojik ve çevresel parametrelerine de odaklandığı, iyi şehir formuna ait nitelikleri Tablo 1'deki gibi tanımlamaktadır.

Tablo 1'de ifade edildiği gibi, Lynch, insanların yaşam dinamikleri ile şehir formu arasında ideal ve evrensel uyumu sağlamaya yönelik, "İyi şehir nedir?", "İyi bir şehir nasıl oluşur?" sorularını iki meta-kriterle bağlantılı beş boyutla açıklamaktadır (Lynch, 1981, 5, 7). Her bir tasarım boyutu birbirinin başarısını etkiler durumdadır. Beş boyutun ilki olan 'hayatiyet', yerleşim formunun yaşamsal işlevi, insanın biyolojik gereksinimleri ve yeteneklerini ne ölçüde desteklediğiyle ve her şeyden önce canlının hayatta kalmasını nasıl koruduğu ile ilgilidir (Tablo 1). 'Duyu', mekânın, sakinleri tarafından zihinsel yapının değerleri ve kavramlarıyla bağlantı kurularak zaman ve mekânda yapılandırılan, açıkça algılanabilir ve zihinsel olarak farklılaştırılabilir olmasıyla ilgilidir (1981, 118). 'Uyum', mekânsal form, kapasite ve yerleşimdeki bağlantı ve ekipmanların, insanların geleneksel olarak giriştiği veya şimdi ve gelecekte yapmak istediği eylemlerin örüntüsü ve seviyesiyle eşleşmesini kapsar (Tablo 1). Lynch'in son iki parametresi, 'erişim' ve 'kontrol' ise adil erişilebilir mekanlar için planlama, tasarım ve uygulama sürecine odaklanır. 'Erişim', kişilere, faaliyetlere, kaynaklara, hizmetlere, bilgilere veya çok sayıda ve çeşitli unsurları içeren yerlere ulaşma durumudur (Lynch, 1981, 118). 'Kontrol' ise mekân kullanımını ve mekâna ve içindeki etkinliklere erişimin niteliğini ve seviyesini vurgular (Lynch, 1981, 118). Bu kavramların başarısı, içsel *Verimlilik ve Adalet* yoluyla elde edilir (Lynch, 1981, 235). Verimlilik, herhangi bir grup için maliyetlerin ve faydaların çeşitli değer türleri arasında nasıl dağıtıldığıyla ilgilenirken; adalet, tüm faydaların ve maliyetlerin kişiler arasında dağıtılma şeklidir (Lynch, 1981, 225). Sonuç olarak, 'İyi Şehir Formu' teorisi, şehrin sosyal ve fiziksel özelliklerini bütüncül bir yolla değerlendirmek ve herkes için adil koşullarda yaşanabilir, verimli bir şehir hayatı yaratmak için kapsayıcı, kapsamlı ve bağlantılı bir çerçeve sunmaktadır.

Erişilebilirlik, kapsayıcı ve adil mekânların tasarımıyla yakından ilişkilidir; fakat en az tasarım kadar önemli olan konu, mekânın denetimi ve izleme sürecinin aynı hedefle başarılı bir şekilde sürdürülmesidir. Bu nedenle, Lynch'in son iki parametresi- erişim ve kontrol- bu çalışmanın odağında yer alan kavramlardır.

İyi bir şehir oluşturma süreci, ikamet edenlerin yaşam kültürlerine, kültürel tercihlerine ve ilgi alanlarına göre değişiklik gösterir. Preiser (2011), doğrudan erişilebilirliği konu alarak, ülkelerin erişilebilirlik durumlarının kültürel bir mesele olduğunu, uygulamaların bu kapsamda ele alındığını söylemektedir. Her kültürün erişilebilirlikle ilgili düşünsel, mimari, yasal

Tablo 1. Lynch'in (1981, 235) İyi Şehir Formu teorisinde ortaya koyduğu iki meta-kriter ve 5 tasarım parametresi

Verimlilik (efficiency) & adalet (justice)	
1. Hayati (vitality)	Destekleyen, güvenli ve uyumlu
2. Hissedilir/ duyarlı (sense)	Tanımlanabilir, yapılandırılmış, uyumlu, şeffaf, okunaklı, açıklayıcı ve anlamlı
3. İyi uyum sağlar (fit)	Form ve davranış arasındaki istikrarlı, dirençli ve yönlendirilebilir uyum
4. Erişilebilir (access)	Çeşitli, adil ve yerel olarak yönetilebilir
5. İyi kontrol edilir (control)	Uyumlu, kesin, sorumlu ve aralıklı olarak serbest

ve örgütsel yapısı farklı işleyişe sahiptir. Bu durum, kentlerin, yapıların ve mekanların yerel ölçekte kendi bağlamsal çerçevesi içinde değerlendirilmesini gerekli kılar. Lynch'in (1981) bahsettiği gibi ulaşılabilecek hedefler ve değerler 'evrensel' fakat izlenen süreç 'yer'e özgü olmalıdır. Her bir kent dokusu, kendi potansiyeli, kapasitesi, idare edebilme seviyesi, örgütlenme biçimi, içinde yaşayanların yaşam biçimleri vb. konularda kendine özgü niteliklerle birlikte değerlendirilirse optimum seviyede kapsayıcı bir yaşam alanı sunabilir.

2. Kapsayıcı Mekân Tasarımı için Denetim (Kontrol)²

Herkes için adil erişilebilir mekân tasarımı ve uygulamalarının gerçekleştirilmesi ve kapsayıcı mekânsal çözümlerin uygun şekilde sürdürülmesi için mekânın denetimi gereklidir (Çağlayan Gümü, 2015). Bu, toplumun her ferдинin adil yolla temel haklarına erişebilmesi ve kentsel yaşam kalitesini artırmak için olmazsa olmaz konulardan birisidir.

Lynch (1981, s. 118), iyi şehir yaşamını yaratmak için ana parametrelerden birisi olan *denetimi/kontrolü* (control);

"mekanların ve faaliyetlerin kullanımının ve bunlara erişimin ve bunların yaratılması, geliştirilmesi, değiştirilmesi ve yönetilmesinin, onları kullanan, çalışan veya içinde ikamet edenler tarafından kontrol edilme derecesi"

olarak tanımlamaktadır. Bu tanım çerçevesinde, Francis 'kontrolü', bir bireyin veya grubun kamusal mekâna erişme, kullanma, etkileme, sahiplik kazanma ve kamusal mekâna anlam yükleme yeteneği olarak tanımlamaktadır (Francis, 1989, 158). Bu yaklaşımla Francis, kamusal mekânda adil bir kullanım için kontrolü aşağıdaki şekilde detaylandırmaktadır:

² Çalışmada Lynch'in "İyi Şehir Formu" teorisinde vurguladığı 'kontrol' boyutu, kavramsal olarak erişilebilirlik 'denetimi' sürecini tartışmak için kullanılmaktadır. Lynch'in düşünceleri ve onu destekleyen fikirler dışında, çalışmanın genelinde, mekânsal 'denetim' ifadesinin kullanımı uygun bulunmuştur.

“Kontrol, bir parkta toplanan yaşlılar veya gençlerin durumunda olduğu gibi, bireysel veya grup olabilir. Kontrol, bir mekâna yerleşmiş bir grup durumunda olduğu gibi gerçek olabilir veya bir açık alan için yönetim sorumluluğunu üstlenen “Parkın Dostları” grubunda olduğu gibi sembolik olabilir. Kontrol ayrıca geçici olabilir, günün, haftanın veya yılın yalnızca belirli zamanlarında mevcut olabilir veya bir alanın tam kontrolünde olduğu gibi kalıcı olabilir. Kontrol, insanları sürece veya yere dahil edebilir veya davet edebilir. Ayrıca dışlayıcı olabilir, katılım veya kullanım fırsatlarını kısıtlayabilir” (Francis, 1989, 159).

Bu çok yönlü bakış açısı içinde mekânın denetlenmesi, kentsel mekân ve yaşamın ilişkide olduğu tüm paydaşların ortak sorumluluğudur. Bu anlamda, mekânın denetimi kurumsal ve kullanıcı düzeyinde olmak üzere iki ana düzeyde ve kolektif bir yapı içinde gerçekleşir (Dinç Uyaroğlu, 2021). Başarılı uygulamaların gerçekleşmesi, kolektif bir karar alma sürecinin işlerlik kazandığı örgütsel bir kapasitenin kararlı bir şekilde, etkin yöntemlerle sürdürülmesiyle mümkündür (Ataöv, 2014). Şahin (2020) kolektif karar alma sürecinin doğası içinde üç hususu dile getirir: (1) iletişim odaklı işleyişin hakim olması; (2) devletin, katılımı yapılandırmak için gerekli koşulları sağlaması; (3) gönüllülüğe dayalı olarak görev alma sisteminin varlığı. Buna göre, paydaşlar arasındaki diyalog ortamında, sadece kurumların katılımı desteklemesi için yapılandığı izleme ve denetim mekanizması değil, mekânsal engellerden dolayı hak ihlali yaşayan tüm bireyler dahil olmak üzere toplumun, sürecin içinde yer alması önemlidir.

Mekânın denetimini analiz etmek için iki önemli hususun başarısı gereklidir: “uyum” ve “adalet” (Lynch, 1981). Bu anlamda, prototip durumlarda tipik mekânsal düzenlemeler ve ana iletişim sistemleri arasındaki uyum, kontrolü analiz etmek için önemli bir araçtır (Lynch, 1981, 205). Kontrol ve adalet arasındaki ilişki kapsamında ise, çeşitli sosyal gruplar tarafından mekânsal kontrole katılımın analizi (örneğin; erişim eşitliğinin haritalanması), adalet analizinde temel kanıt olacaktır (Lynch, 1981, 230). Francis (1989), kontrolü bir çevresel adalet kavramı olarak gören bu görüşü savunmaktadır. Bu fikir, bir yerle insan arasındaki bağlantının ve o yerde insanın katılımının kolaylaştırılabileceği ortamların tasarımı, inşası ve yönetiminin etik sorumluluklar temelinde olduğunu vurgulamaktadır (Francis, 1989, 155).

Mekânların denetiminde, kullanıcı gereksinimlerinin karşılanmasında çatışma durumlarının yaşanması çok doğaldır. Bu nedenle, yaşamdaki değişken durumların bir sonucu olarak, yapı çevrenin her bir parçasını bir topluluğun her üyesi için eşit ve zamansız bir şekilde erişilebilir kılmak, birçok çalışmada (örn; Lynch, 1981; Imrie, 2004, 282; CABE, 2006) vurgulandığı gibi ütöpik görünmektedir. Gruplar veya çıkarları çatışan bireyler

arasında çatışmalar ortaya çıktığında, kontrol, çatışmaların tanımlandığı, müzakere edildiği ve çözüldüğü bir süreç haline gelir (Francis, 1989, 159). Kapsayıcı kentsel mekân, bu müzakere ortamının her boyut ekseninde faydacılık seviyesinin en ideal dengeye ulaşmasıyla yaratılabilir. Bunun gerçekleşmesi, sadece engelli bireyler değil, toplumun her ferdinin süreç içinde yer almasıyla mümkündür.

2.1. Türkiye’de Erişilebilirlik

2.1.1. Engellilik ve Erişilebilirliğe bakış

Engellilik ve erişilebilirliğe bakış açısı, erişilebilirlik izleme ve denetleme sürecinde önemli olan ve doğrudan mekânsal tasarımın niteliğini etkileyen bir konudur. Uluslararası ortamda engellilik alanındaki hak arayışı mücadelesi, 1960’ların sonunda ortaya çıkan Engelli Hakları Hareketi (Disability Rights Movement) ile başlamıştır. Bu hak arayışının bir yansıması olarak ‘Sosyal Model’, hak temelli engellilik yaklaşımının temel dayanaklarından birisi olmuştur ve günümüzdeki hak-temelli engellilik ve erişilebilirlik politikalarına yön vermektedir (Oliver, 1996; Shakespeare, 2001). Sosyal Model’e göre engelli bireylerin toplumsal yaşama dahil olamamaları, bedensel sınırlılıkların dışında, mekânsal, kurumsal ve sosyal engellerden kaynaklıdır (Oliver, 1996). Bu bakış açısı, engelli bireyler için kent mekanının (yeniden) tasarımında fiziksel erişimin sınırını, mahrumiyet sınırından eşit fırsatlar sunan bir seviyeye kadar taşıyabilir. Bedensel farklılıklar mekânsal çeşitlilikleri yönlendirecek en temel referanslardan birisidir. Mimari tasarımı bu bağlamda ele almak, bireylerin toplumsal yaşamdaki hak ve özgürlüklerine erişebilmeleri için şarttır. Ortalama ölçüt ve sınıflandırmalara göre yapılan tasarımların adil mekanlar oluşturamayacağı açıktır (Heylighen vd., 2017).

Türkiye, sosyal hukuk devletidir ve erişilebilirlikle ilgili yasal mevzuatta ve ilgili dokümanlarda hak-temelli bakış açısının hâkim olduğunu söylemek mümkündür. Fakat, erişilebilirlikle ilgili yasal kuralların ve standartların ‘uygun’ olarak yapılabilirliği yaygınlaşmamıştır. Bunun en temel nedenlerinden birisi mevcut problemleri önemsememektir. Erişilebilirlikle ilgili kanuni hükümlerin gerçekleştirilmesi için tanınan sürenin esnetilmesiyle mevcut problemlerin göz ardı edilmesinin önü açılmaktadır. Diğer bir önemli nedeni ise hak temelli ve kapsayıcı bakış açısının tasarım sürecinde hâkim olmamasıdır (Tutal, 2015; Yılmaz, 2018). Herkes için erişilebilir, konforlu, güvenli mekanların tasarımı, sadece yasaların uymakla yükümlü tuttuğu tasarım ölçütlerinin uygulanmasıyla mümkün olmamaktadır. Kapsayıcı fiziki çevrelerinin oluşumunun yaygınlaşmamasının bir diğer nedeni ise, yürütülen izleme ve denetleme sürecinin aktif ve verimli bir yolla sürdürülemiyor olmasıdır.

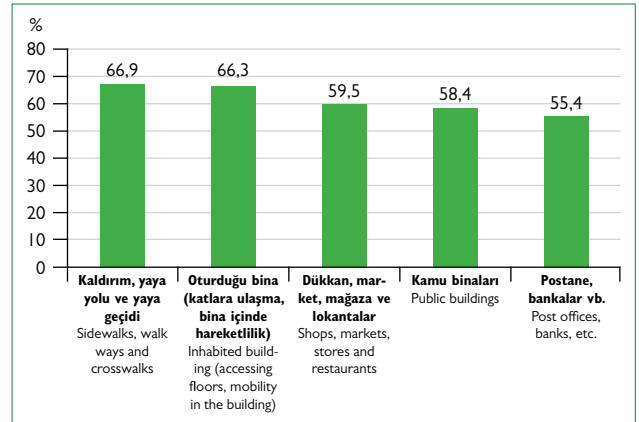
Türkiye’deki erişilebilirlik izleme ve denetleme süreci, 2013 yılında yürürlüğe giren yönetmelikle birlikte yasal bir zemine taşınmıştır. Fakat uygulamalar yeterli ve gerekli seviyede değildir. Bu çalışma kapsamında araştırılmış olan Çiğdem Mahallesi’nde

henüz bir izleme ve denetleme sürecinin yaşanmıyor oluşu buna kanıttır. Ayrıca, mevcut durumda yürütülen çalışmalar, tasarım standartları ile yapı çevrenin bölümleri arasındaki figüratif eşleşmeye dayanmaktadır. Örneğin; Türkiye İstatistik Kurumu'nun (TÜİK) 2010 yılında yürüttüğü "Özürülerin Sorun ve Beklentileri" çalışmasında gösterildiği gibi kaldırım, yaya yolu ve yaya geçitleri en şikâyet olunan alanlardır (Şekil 1). Bu araştırmanın sonucu, erişilebilir mekânsal uygulamaların öncelikli alanlarının, kentsel yaya ağının binaların girişleriyle birlikte bütüncül ve kapsayıcı bir yolla çözülmesi olduğunu göstermektedir. Aradan geçen 12 yıla rağmen, kentlerde, bağımsız, kolay ve güvenli hareketin eşit yolla sağlanabildiği herkeşe açık yaya dolaşım ağı hala sağlanamamıştır.

Engellilik, farklı kültürler tarafından farklı şekilde kavramsallaştırılmaktadır (Preiser, 2011, 38.3). Tasarım yaklaşımları ve uygulamalarını doğrudan etkileyen düşünme biçimi, erişilebilirliğin ülkeden ülkeye ve hatta ülkenin çeşitli bölge, il, ilçe ve mahallelerinde farklı ele alınmasına neden olabilmektedir. Konunun kendi koşul, durum ve ortamı içinde değerlendirilmesi, hak temelli bakış açısıyla nitelikli çevrelerin oluşumunu hızlandırabilecektir.

2.1.2. Yasal Çerçeve ve Denetim Yapısı

2005 yılından beri yürürlükte olan 5378 sayılı Engelliler Hakkında Kanun (EHK), Türkiye'de erişilebilirlik mevzuatının gelişiminde kilit taşı görevindedir. EHK (2005), toplumsal yaşamda fırsat eşitliğinin sağlanması için tüm kamusal mekanların herkes için eşit erişilebilir olmasını zorunlu kılmıştır. Bunun için Türk Standartları Enstitüsü (TSE) tarafından yayınlanmış tasarım standartlarına³ uymak zorunludur. Tablo 2'de, Türkiye'de erişilebilirlikle ilgili yasal düzenlemelerin bir özeti yer almaktadır. Özellikle 2005 yılı sonrasında, pratikte olması gereken düzenlemelerin iyileşmesi için mevzuatta önemli gelişmeler olmuştur (Tablo 2). Mevcut yasal dokümanlar erişilebilir tasarım konusunda gelişmiş bir çerçeve sunmaktadır fakat geç kalınmış çok adım vardır. 2005 yılında EHK ile ifade edilen, 7 yıl içinde tüm kamusal mekanların herkes için erişilebilir olması gerektiği hükmü, sürenin bittiği tarih olan 2012 yılında gündeme gelmiş ve ani bir yasal düzenlemeyle 7 yıllık süre 1 yıl daha uzatılmıştır. EHK ile eş zamanlı uygulanması gereken Erişilebilirlik İzleme ve Denetleme Yönetmeliği ancak 2013 yılında yürürlüğe girmiştir (Tablo 2). 2016 yılında, Aile, Çalışma ve Sosyal Hizmetler Bakanlığı (AÇŞHB) tarafından Erişilebilirlik İzleme ve Denetleme Formları yayınlanıncaya kadar pratikte bu sürecin nasıl yürütüleceği ile ilgili boşluklar yaşanmıştır (Kaplan, 2016). İlgili komisyonda görevli ve sahada izleme ve denetim yapan ayrıca çalışmanın



Şekil 1. Engelliler tarafından yapı çevre öğelerinin engellilik derecelerinin değerlendirilmesi (TÜİK, 2010, 27).

katılımcılarından birisi olan Türkiye Engelliler Konfederasyonu üyesinin (Aktaş, 2020) belirttiği gibi, Bakanlık tarafından yayınlanan formlarda bazı tutarsızlıklarla da karşılaşılıyordu. Bu nedenle, formlar 2020 yılında yenilenerek yeniden yayınlanmıştır. Erişilebilirlik standartlarına uygun yapıların ve çevrelerinin tasarımı ve uygulamasının denetimi için, 2019 yılında Yapı Denetimi Uygulama Yönetmeliği'nde (Tablo 2) yapılan revizyon ile Yönetmelik eki olan Proje Kontrol Formu Örneğine "Erişilebilirlik Kontrol Formu" kısmı eklenmiştir. Bu gelişme, daha proje aşamasında mekânsal sorunların çözümü için önemli fakat geç gelmiş bir düzenlemedir. Yeni yapı tasarımı ve uygulama aşamalarındaki erişilebilirlik problemlerinin aşılması, Yapı Denetim Sistemi'ndeki işleyişin verimli bir şekilde sürdürülmesiyle halledilebilir. Özellikle denetimin en üst basamağında bulunan Çevre, Şehircilik ve İklim Değişikliği Bakanlığı (ÇŞİDB) tarafından erişilebilirlik uygulamalarının eksiksiz ve nitelikli olup olmadığının kontrol edilmesi sistemin daha sağlam işleyişi için şarttır.

Aile, Çalışma ve Sosyal Hizmetler Bakanlığı tarafından 2020 yılında, erişilebilirlik denetiminin dijital yolla yürütülebilmesi için Erişilebilirlik Değerlendirme Modülü (ERDEM) hazırlanmıştır. Erişilebilirlik denetim formlarının web üzerine aktarılması yoluyla oluşturulan sistem yaygınlaşmamıştır. Erişilebilirlik denetim mekanizmasının dijital ortama aktarılması, tasarım, denetim ve uygulama süreçlerindeki iletişim ortamını hızlı ve verimli bir şekilde yürütülmesine büyük katkı sunabilecektir. Fakat bu denetim sisteminin, ilgili kamu kurum ve kuruluşları, STK'lar, engelliler dahil tüm halkın erişebileceği ve denetim mekanizmasının içinde -formların doldurulmasının ötesinde- aktif katılımcı olarak yer alabilecekleri bir şekilde geliştirilmesi gereklidir.

³ Kapsayıcı mahalle için yapı çevre tasarımında uyulması gerekli belli başlı TSE standartlar şöyledir:

- TS 9111 "Özürüler ve Hareket Kısıtlılığı Bulunan Bireyler İçin Binalarda Ulaşılabilirlik Gereklileri"
- TS 12576 "Kaldırım ve Yaya Geçitlerinde Ulaşılabilirlik İçin Yapısal Önlemler ve İşaretlemelerin Tasarım Kuralları"
- TS 12460 "Raylı Taşıma Sistemleri Bölüm 5: Özürü ve Yaşlılar İçin Tesislerde Tasarım Kuralları"
- TS ISO 23599 "Görme Özürü veya Az Görenler İçin Yardımcı Mamuller- Hissedilebilir Yürüme Yüzeyi İşaretleri"
- ISO 23600 "Görme ve işitme özürüleri için yardımcı mamuller- Yaya trafik ışıkları- Sesli ikazlar ve hissedilebilir yüzeyler"
- TS 13622 "Engelliler ve Hareket Kısıtlılığı Bulunan Kişiler İçin Toplu Taşıma Sistemlerinde Erişilebilirlik Gereklileri"
- TS 13882 "Yaya Yürüme Yüzeylerinin Sınıflandırma Kuralları – Temel Gereklilikler ve Değerlendirme Yöntemleri"

Tablo 2. Türkiye’de erişilebilirlikle ilgili ulusal mevzuat ve gelişmeler

Yıl	Kanun	Açıklama
1997	572 sayılı bazı kanunlarda değişiklik yapılmasına ilişkin kanun hükmünde kararname	Kanunlara parça parça ek hükümlerin eklenmesini sağlamıştır. İmar Kanunu başta olmak üzere birçok kanunda, engellilerin toplumsal hayata katılımları için gerekli olan mimari, ulaşım, idari, yönetim, destek hizmetleri alanlarında düzenlemelerin yapılmasını kapsamaktadır.
2005	5378 sayılı Engelliler Hakkında Kanun (EHK)	7 yıl içinde tüm kamusal mekanlar/alanlar, kamuya açık ulaşım araçları herkes için erişilebilir konuma getirilmelidir.
2010	Ulaşılabilirlik stratejisi ve eylem planı 2010–2011	Erişilebilirlikle ilgili gerekli çözümlerin üretilebilmesi, kamu kurum ve kuruluşlarının bütüncül bir plan çerçevesinde çalışmalarına başlamalarının sağlanması için öncelik ve hedefler belirlenmiştir.
2011	TS 9111 binalar için tasarım standartları	Teknik tasarım standartları yenilenerek yeniden yayınlanmıştır.
2012	5378 sayılı Engelliler Hakkında Kanun’da revizyon	Erişilebilirlik uygulamalarının gerçekleşmesi için tanınan 7 yıllık süre, 1 yıl daha uzatılmıştır. Kamusal mekanların erişilebilirliğinin sağlanmaması durumunda idari para cezası uygulanması konusu ele alınmıştır.
2013	Erişilebilirlik İzleme ve Denetleme Yönetmeliği	Denetleme ve izleme kurulları oluşturulması; standartlara uygun tasarlanmayan mekanlar ve binalar için ceza yaptırım uygulanması; uygulamaların gerçekleştirilmesi için 2 yıl ek süre verilmesi konularını içermektedir.
2013/8	Engelli Hakları İzleme ve Değerlendirme Kurulu Hakkında Genelge	EHK’nun uygulanmasını denetlemek için her il özelinde Erişilebilirlik İzleme ve Denetleme Kurulları (Komisyonları) oluşturulmasına karar verilmiştir.
2014	Ulaşılabilirlik Destek Projesi (UDEP)	“81 il merkezinde pilot okulların erişilebilir hale getirilmesi için tahsis edilecek ödeneğin harcanması, izlenmesi, değerlendirilmesi ve denetlenmesi”ni kapsamaktadır.
2016	Erişilebilirlik İzleme ve Denetleme Yönetmeliği’nde değişiklik yapılmasına dair yönetmelik (Eylül)	Komisyonların oluşması, çalışmaları ve idari para cezalarının uygulanması hakkında revizyonları içermektedir.
2016	2016/7 sayılı Erişilebilirlik İzleme ve Denetleme Formları hakkında genelge	Aile ve Sosyal Politikalar Bakanlığı tarafından Erişilebilirlik İzleme ve Denetleme Formları yenilenmiştir.
2019	Yapı Denetimi Uygulama Yönetmeliği revizyonu	Yeni yapılan binaların ve yakın çevrelerinin tasarımı, inşaat süreci, ruhsatlandırma ve denetleme aşamalarında erişilebilirliğin denetimi sağlanmalıdır.
2020	2020/1 Sayılı Erişilebilirlik Yılı Duyurusu Hakkında Genelge (Ocak)	“Tüm kurum ve kuruluşlar tarafından yapılacak erişilebilirlik çalışmalarının planlı, programlı ve standartlara uygun bir şekilde yürütülmesi, uygulamalara hız verilmesi, bu alanda fiziksel, dijital ve zihinsel dönüşümün sağlanması ve erişilebilirlik kültürünün oluşturulması” amacıyla 2020 yılı Erişilebilirlik Yılı olarak ilan edilmiştir.
2020	Erişilebilirlik Değerlendirme Modülü (ERDEM), Aile, Çalışma ve Sosyal Hizmetler Bakanlığı	10 bölüm ve toplam 281 soru ile Erişilebilirlik İzleme ve Denetleme Formlarında bulunan temel erişilebilirlik sorularından oluşmaktadır. Bu sorulara "Evet" veya "Hayır" şeklinde cevap verildikten sonra, sistem "Erişilebilirlik Raporu" oluşturmaktadır.
2020	2020/3 Sayılı Erişilebilirlik İzleme ve Denetleme Formları Hakkında Genelge (Eylül)	Aile, Çalışma ve Sosyal Hizmetler Bakanlığı tarafından Erişilebilirlik İzleme ve Denetleme Formları yenilenmiştir.

Erişilebilirlik İzleme ve Denetleme Yönetmeliği’yle (2013) birlikte kamuya açık her tip yapı, açık mekân/alan ve toplu taşıma aracında erişilebilirliğin sağlanmasına yönelik izleme ve denetim, “her ilde Aile ve Sosyal Politikalar, Bilim, Sanayi ve Teknoloji, İçişleri,

Çevre ve Şehircilik, Ulaştırma, Denizcilik ve Haberleşme Bakanlıkları ile engelliler ile ilgili konfederasyonların temsilcilerinden oluşan komisyon tarafından” yapılmaktadır (ASPB, 2013). Erişilebilirlik İzleme ve Denetleme Yönetmeliği’nde açıklanan öncelikli

hedefleri belirlemek için, Aile ve Sosyal Politikalar Bakanlığı'nın hazırlayacağı yıllık plan ile il düzeyinde izleme ve denetleme programı kapsamında, yerel gereksinimlere uygun önlemler, hedefler, yapılar, açık alanlar ve toplu taşıma araçları ile ilgili yapılması gereken düzenlemeler açıkça belirtilmelidir. Yapıların ve açık alanların tarifi, toplu taşıma araçlarının türü ve sayısı, denetimin yapılacağı tarihle birlikte açıkça belirtilmeliydi (Kaplan, 2016). Hazırlanan ilk plandaki gerekliliklerin eksik bırakılması (örneğin; il bazında denetimlerden sorumlu olan valilik binalarının programın dışında tutulması), ikinci plan sürecini ve koşullarını olumsuz etkilemiştir (Kaplan, 2016). Erişilebilirlik İzleme ve Denetleme Yönetmeliği'nin yürürlükteki ilk 1,5 yılında, cezai yaptırım uygulanmamış, kurullar ceza yerine yalnızca 4370 yer özelinde cezanın ertelenmesi kararı almıştır (TOHAD, 2015). Benzer durum günümüzde de devam etmektedir. Kentlerde, binalar ve açık kamusal mekanlar özelinde sürekli yinelenen söylemlerin uygulamalara yansımadığını görmek bunun en belirgin kanıtıdır.

Ülkemizde, bütüncül bir denetim ve izleme mekanizmasının eksikliği, mekânsal düzenlemelerin gerçekleşmesinin önündeki en büyük engellerden birisi olmuştur (Kaplan, 2016). Ayrıca, kamusal bina ve mekanlardaki denetimin sistematik bir şekilde yürütülebilmesi için konuyla ilgili il ve ilçelerde çalışan komisyonların toplanma ve birlikte çalışmaları, sahada denetim yapan ve formların doldurulması konusunda görevli kişinin uzmanlık durumu bu süreçte önemle ele alınması gereken konular olmalıydı (Kaplan, 2016). Erişilebilirlik İzleme ve Denetleme Yönetmeliği'nde (2013) komisyonlarda görevli kişilerle ilgili kural (Madde 5-3) aşağıdaki gibidir:

“Komisyonda, açık alanlar ile ilgili konuların görüşülmesi esnasında en az bir şehir plancısı veya peyzaj mimarı, binalar ile ilgili konuların görüşülmesi esnasında en az bir inşaat mühendisi, taşıtlar ile ilgili konuların görüşülmesi esnasında en az bir makine mühendisi bulunur.”

Ayrıca, Yönetmelik'te, komisyon, “uygulama imar planı, çevre düzeni projesi, mimari proje ve diğer projeler ile izleme ve denetleme planı kapsamında hazırlanmış belgeleri inceler (Madde 9-4)” ifadesi geçmesine rağmen binaların ve yakın çevrelerinin tasarımı konusunda sorumlu olan mimarın komisyonda görevli olması zorunluluğu bulunmamaktadır. 2016 yılında ilgili yönetmelikte yapılan değişiklik (Tablo 2) sadece açık alanlar hakkında hususların görüşülmesi sürecinde “en az bir şehir plancısının veya peyzaj mimarının veya mimarın” komisyonda görevli olabileceği belirtilmiştir (Madde 3). Binaların ve yakın çevrelerinin değerlendirilmesi noktasında mimarların komisyonlarda görevli olmaları gereklidir. Bina ve yakın çevresi tasarımından sorumlu meslek uzmanlarının sürecin bu kadar dışında tutulması doğru değildir. Ayrıca, üniversitelerde, ilgili yerel yönetimlerde ve kurumlarda görevli erişilebilirlikle ilgili tasarım prensipleri ve standartları hakkında bilgi sahibi olan mimarlar ve şehir plancıları komisyon çalışmalarına davet edilmelidir.

Formların doldurulması sürecinin yanında, kullanıcının mekânı kontrol etme, denetleme, onu kullanma, değiştirme ve nasıl geliştirileceğine karar verme yetkisinin önemle ele alınması gerekmektedir. Denetim ve izleme sürecinin, Şahin'in (2020) belirttiği gibi *iletişim odaklı, katılımı destekleyen ve gönüllülüğe açık bir mekanizma* ile yürütülmesi önem taşımaktadır. Örneğin, denetim sürecine kullanıcı katılımını, bir mekâna/binaya ait değerlendirme formları doldurulduktan sonra alınacak kararlarda söz sahibi olan komisyon üyesi olarak yer alması gibi görmek yeterli değildir. Bu durum yüzeysel bir katılımçılık durumu yaratmaktadır.

Denetim mekanizmasında, farklı kullanıcılar tarafından çok çeşitli olarak deneyimlenen mekâna dair problemler ve hayati olan, konforlu ve memnuniyet duyulan durumları anlık ve süreklilik içinde paylaşmanın önu açılırsa kullanıcı katılımı mümkün olacaktır. Özellikle engelli, engelli yakını, hak savunucusu dahil toplumun her kesiminin şikâyet ve dilekleri mekânda yapılacak öncelikli uygulamalar için de bir çerçeve sunacaktır. Aksi halde, formların doldurulması yoluyla yapılan erişilebilirlik denetiminde, standartlarda yer alan ölçüleri parça parça okuyarak ölçülerin yapıp yapılmadığını kontrol ederken, mevcut durumun tüm kullanıcılar için uygunluğu değerlendirilememektedir. Bu formlar yoluyla mekânın kapsayıcılığı ele alınmamaktadır. Mekânın bu formlar yoluyla değerlendirilmesi, mimari tasarım konusunda bilgi ve yetkinliği olmayan kişiler tarafından yapılabildiği için, bütüncül bir mekânsal değerlendirmenin yapıp yapılmadığı da büyük bir soru işareti olarak durmaktadır. Bu nedenle, mevcut sistemle sürdürülen mekânın kontrolü ve yapılacak uygulamalar eksik ve hatalı olabilecektir.

Mevcut erişilebilirlik denetim sürecine dair yukarıda bahsedilen hususlara ek olarak, yapı çevrenin bazı alanlarının hala bu denetim sürecine girmemiş olması da ayrı bir problem alanı olarak durmaktadır. Çalışmada örnek çalışma olarak ele alınan Çiğdem Mahallesi bu alanlardan birisidir. Bu nedenle, ulusal düzeyde stratejik planla birlikte çalışan il bazında yıllık programın oluşturulması izleme ve denetleme mekanizmasının temel taşıdır. Ama sürecin hedefleri karşılayacak şekilde işleyebilmesi, il-ilçe-mahalle arasındaki güçlü diyalog, eşgüdümlü çalışma ve kolektif yaklaşımla ele alınan planlamaya bağlıdır.

3. Yöntem

Bu çalışma, mahalle ölçeğinde erişilebilirlik uygulamalarının düşünsel, mimari, yasal ve örgütsel alt yapısını değerlendirmeyi amaçlamaktadır. Mahalle yönetiminin katılımcı bir yaklaşımla aktif bir şekilde sürdürülmeye çalışıldığı Çiğdem Mahallesi, bu çalışmada örneklem olarak seçilmiştir. Bu amaçla, mahallede kamusal yaşamın merkezi olan ana caddeye/de (1551. Cadde) erişim için mimari gereksinimler, zorluklar, problemler, memnuniyetler, yazarın gözlemleri ve değerlendirmeleri, kullanıcı deneyimleri ve mahalle derneği (Çiğdemim Derneği) görüşleri ile sunulacaktır. Yasal ve örgütsel yapının analizi, mahalledeki idari - Çiğdem Mahallesi Muhtarlığı - ve sivil oluşumlardan

- Çiğdemim Derneği - başlayıp, yerel yönetimler ve valilik özelinde tüm denetim organlarını kapsayacak bir yaklaşımla sürdürülmüştür. Bu kapsamda, Çiğdem Mahallesi Muhtarlığı, Çiğdemim Derneği, Çankaya Belediyesi, Erişilebilirlik İzleme ve Denetleme Komisyonu üyesi olan toplam 4 yetkili/uzman (Tablo 3) ile ve 7 mahalle sakini (Tablo 4) ile yarı yapılandırılmış mülakat soruları çerçevesinde derinlemesine görüşmeler⁴ gerçekleştirilmiştir. Çalışmada görüşme yapılan mahalle sakinleri, 9 ile 28 yıl aralığında mahallede yaşayan, baston, tekerlekli sandalye, bebek arabası kullanan ve görme engelli ve erişilebilirlik kontrolünde rol alan bireylerden oluşmaktadır. Çalışmada yer alacak her bir katılımcının çalışmanın içeriği ve amacına doğrudan ve kapsamlı bir katkısı olması hedefiyle 'amaca yönelik örnekleme' yöntemi kullanılmıştır. Çalışmanın katılımcıları, mahallede uzun süredir ikamet eden Çiğdemim Derneği üyeleri, yazarın komşuları ve onların çalışmaya katkı sunacak önerileriyle ulaşılan kişilerdir.

Çalışma kapsamında gerçekleştirilen toplam 11 görüşmenin (4 yetkili/uzman; 7 kullanıcı) her biri ortalama 30 dakika sürmüştür. Yönetim, denetim, planlama, tasarım, uygulama ve kullanıcı memnuniyetini anlamak üzerine yapılan derinlemesine söyleşiler ve yazarın mahalledeki gözlemleri ışığında edindiği bilgiler çalışmanın birincil kaynaklarıdır. Literatürde yer alan diğer kaynaklar ve yasal mevzuat çalışmanın ikincil kaynaklarıdır. Çalışmanın sonucu, kapsayıcı mahalle yaratabilmek için erişilebilirlik denetim mekanizması ve örgütsel diyalog ortamının nasıl olması gerektiği üzerine değerlendirmeler içermektedir.

3.1. Çiğdem Mahallesi

Çiğdem Mahallesi Ankara'nın Çankaya ilçesi sınırları içinde, yaklaşık 16.000 nüfuslu (Tablo 5) bir mahalledir. Mahallede genel olarak çok katlı site düzeninde konut yapıları yer almaktadır. Mahalle, Orta Doğu Teknik Üniversitesi (ODTÜ) yerleşkesine komşu, Ankara Fen Lisesi, Hasan Ali Yücel Sosyal Bilimler Lisesi gibi önemli okul yerleşke-

Tablo 3. Katılımcılar: Erişilebilirlik denetiminde rol alan/ alması beklenen kurum/kuruluş, yetkili ve/ya uzmanlar

Kurum/Kuruluş	Yetkili/uzman
Çiğdem Mahallesi Muhtarlığı	Muhtar
Çiğdemim Derneği	Yönetim Kurulu Başkanı
Çankaya Belediyesi	Şehir Plancı (Erişilebilirlik, Sosyal Belediyecilik ve Engellilik konularında uzman)
Türkiye Engelliler Konfederasyonu/ Çağdaş	Erişilebilirlik İzleme ve Denetleme Komisyonu üyesi
Görmeyenler Derneği Yönetim Kurulu Üyesi	

lerini içinde barındırır. Şehrin merkezine ve kentsel odak noktalarına çok yakın olmakla birlikte, Kuzey yönde 1071 Malazgirt Bulvarı, Güney ve Batı yönlerde ODTÜ ormanı ve Doğu yöndeki Mevlâna Bulvarı ile mahallenin sınırları çizilmektedir (Şekil 2).

Çiğdem Mahallesi'nde kamusal yaşamın kalbi, merkezi konumda bulunan 1551. Cadde üzerindeki kentsel donatılarla oluşmuştur (Şekil 2). Muhtarlık, Çiğdemim (Çiğdem Eğitim, Çevre ve Dayanışma) Derneği, Oğuz Tansel Semt Kütüphanesi ve Çankaya Evi'ni de içeren Can Yücel Parkı bu cadde üzerinde konumlanır (Şekil 2). Aile sağlığı merkezi caddeden yaklaşık 500 metre yürüme mesafesindedir. Mahalle sakinleri, ihtiyaçlarını 1551. Cadde üzerindeki Atrium İş Merkezi ve Seğmen İş Merkezi aracılığıyla karşılamaktadır. Atrium İş Merkezi, eczane, kuaför, berber, market, PTT, kırtasiye, manav, kafe/ restoran, terzi gibi temel ihtiyaçların karşılandığı ve sosyalleşme ortamlarının bulunduğu mekanları içerdiği için tüm mahalle sakinlerinin sıklıkla kullandığı bir

Tablo 4. Katılımcılar: Çiğdem Mahallesi sakinleri

Kullanıcı	Yaş	Cinsiyet	Açıklama
K1	78	Kadın	Görme kaybı var. 28 yıldır mahallede yaşıyor.
K2	84	Erkek	Aküli tekerlekli sandalye kullanıyor. 16 yıldır mahallede yaşıyor.
K3	79	Erkek	Baston kullanıyor. 27 yıldır mahallede yaşıyor.
K4	78	Kadın	Yardımcı araca gerek duymadan bağımsız hareket edebiliyor. 27 yıldır mahallede yaşıyor.
K5	83	Erkek	Yürümekte güçlük çekiyor, baston kullanarak nadiren dışarı çıkıyor. 27 yıldır mahallede yaşıyor.
K6	38	Kadın	Bebek arabası kullanıyor. Bağımsız erişim sağlıyor. 9 yıldır mahallede yaşıyor.
K7	48	Erkek	Yardımcı araca gerek duymadan bağımsız erişim sağlıyor. Mekânın kontrolünde aktif rol alıyor. 19 yıldır mahallede yaşıyor.

⁴ Araştırmanın bilimsel etik açısından uygunluğu, OSTİM Teknik Üniversitesi Sosyal ve Beşeri Bilimler Etik Kurulu tarafından oy birliği ile karar verilmiştir.

Tablo 5. Mart 2019 mahalli idareler seçimlerinde Çiğdem Mahallesi seçmen bilgisi (Çiğdemim Derneği, 2020)

Yaş	Kişi sayısı	Oran (%)
51-65	3101	27,20
35-50	3510	30,79
18-34	2835	24,87
Toplam	11401	100

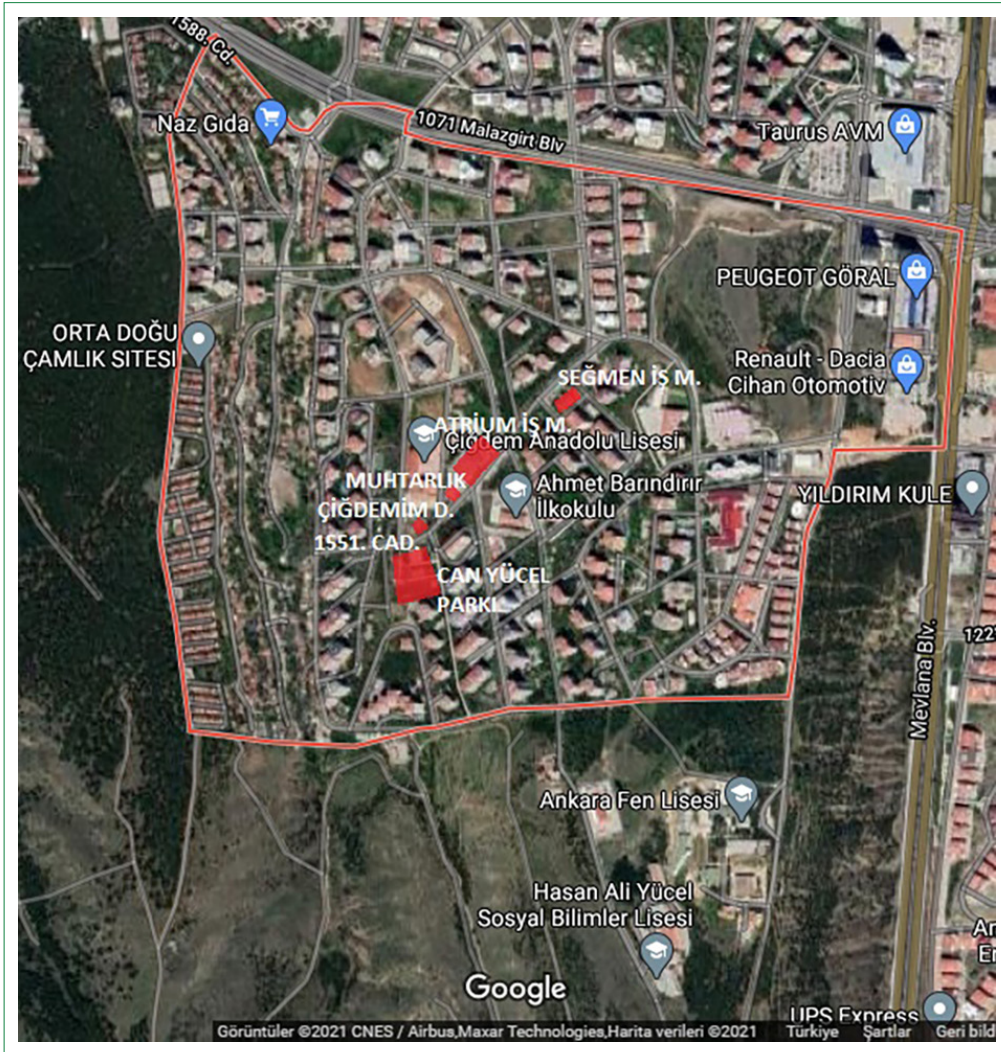
yerdir. Nispeten daha küçük ölçekli ve daha az yoğunlukta kullanılan Seğmen İş Merkezi, eczane, berber ve mahalle dışından insanların da tercih ettiği restoranları içerir. 1551. Cadde (Şekil 2) üzerindeki kentsel donatıların erişilebilirliği mahalledeki kamusal yaşamın eşitlikçi bir yolla sağlanmasında oldukça önemlidir. Bu nedenle çalışmada 1551. Cadde boyunca erişim durumu incelenmiştir.

4. Bulgular: Çiğdem Mahallesi'nde Erişilebilirlik Deneyimleri

Çiğdem Mahallesindeki erişilebilirlik deneyimleri Mahalle Muhtarlığı, Çiğdemim Derneği ve mahalle sakinleri ile yapılan görüşmelerle değerlendirilmektedir. 9 yıldır mahallede yaşayan yazarın bireysel deneyimleri ve gözlemleri bu değerlendirmeye büyük katkı sağlamıştır. Mahallede Erişilebilirlik İzleme ve Denetleme Komisyonu tarafından hiçbir çalışma yapılmamış olması nedeniyle, olası denetim sürecine dair değerlendirme, literatür çalışması ve yetkili/uzman (Tablo 3) görüşmeleri yoluyla yapılmıştır.

4.1. Muhtarlık ve Çiğdemim Derneği deneyimleri

Çiğdemim Derneği (Çiğdem Eğitim, Çevre ve Dayanışma Derneği) (Şekil 3) Çiğdem Mahallesi'nde 1996 yılında mahalle derneği olarak kurulmuştur. Mahallede 1990'ların başında başlayan yapılaşma sürecinin başından itibaren faaliyetlerini sürdürmek-



Şekil 2. Çiğdem Mahallesi, 1551. Cadde (Google Haritalar, Ocak 2021'den yararlanılarak oluşturulmuştur).



Şekil 3. Çiğdemim Derneği girişi, 1551.Cadde (Yazar, Eylül 2020).

tedir. Ankara'nın, belki de Türkiye'nin mahalle ölçeğindeki ilk sivil toplum örgütüdür (Çiğdemim Derneği, 2020). Çiğdemim Derneği Yönetim Kurulu Başkanı Aksoy'un (2020) belirttiği gibi Dernek, mahalle sakinlerinin demokratik yolla karar alma sürecinde yer almalarını artırmayı, tüm mahalle sakinlerinin yaşam kalitelerini yükseltmeyi ve mahalle kültürünü yaşatmayı kendisine misyon edinmiştir. Mahalleliyle ve mahalli idareler ile yakın diyalog halinde, sosyal ve kültürel etkinliklerde bir arada olmayı, mahalleli olma kültürünü geliştirecek paylaşım ortamı sunmayı, farklı gereksinimlere ihtiyaç duyan mahalle sakinlerine destek olmayı sürdürmektedir. Bu kapsamda, Muhtarlık ve Çiğdemim Derneği ortaklığıyla, özellikle yaşlı ve engelli kişilerin gereksinimlerini karşılamak için destekleyici uygulamalar sürmektedir. Örneğin; COVID 19 pandemi sürecinde dışarı çıkma yasağı olan yaşlı mahalle sakinlerinin ilaç, gıda vb. temel ihtiyaçlarına erişebilmeleri sağlanmıştır.

Çiğdemim Derneği 2016 yılında Ankara Kalkınma Ajansı'nın desteği ile Çiğdem Mahallesi'nde 11 ay süreli 'Yaşam Engel Tanımaz' projesini başlatmıştır (Aksoy, 2020). Projenin amacı, Çiğdem Mahallesi'ndeki "engelli vatandaşların eşit vatandaşlık ilkeleri temelinde toplumsal yaşama katılımlarına ve bu konuda hak temelli bir bakışın geliştirilmesine katkı" sağlamaktır (Çiğdemim Derneği, 2017). Projenin çıkış noktası, derneğin misyonu çerçevesinde, mahallede görünür olmayan engelli sakinlerin Çiğdemim Derneği'nin kolektif yapısı içinde yer almalarını sağlamaktır (Çiğdemim Derneği, 2017). Bu yolla proje, dernek faaliyetlerine engelli bireylerin katılımlarını sağlamak, onların katılımıyla birlikte fiziksel, sosyal ve kültürel eşitsizlikleri belirleyip bu konuda atılacak adımları sunmak ve değişim için ön ayak olacak sosyal ortamı sağlamayı hedeflemiştir (Çiğdemim Derneği, 2017). Proje kapsamında, engelli komşuların da içinde olduğu, davranış/tutum



Şekil 4. 1551. Cadde üzerindeki bankamatik (F. Aksoy'un kişisel arşivi, 2016).

eğitimi, komşuların bir araya gelişini destekleyen buluşmalar, aktiviteler, fotoğraf atölyesi ve mekânsal erişilebilirlik konusunda bilgilendirme (Engelli Hakları Kitapçığı, 2016) ve



Şekil 5. Bankamatik'in kaldırım kotuna indirilmiş hali (Yazar, Eylül 2020).

kullanıcı katımlı mekânsal tespit çalışmaları yürütülmüştür. Çiğdemim Derneği Yönetim Kurulu Başkanı ve Proje Koordinatörü Aksoy (2020), engelli bireylerin bu proje aracılığıyla ilk kez dernekle iletişime geçtiklerini ve proje kapsamındaki faaliyet ve etkinliklere aktif katılım gösterdiklerini ve bu projeye temelleri atılan diyalog ortamının hala devam ettiğini dile getirmiştir. Bu iletişimin ağırlıklı olarak Dernek aracılığıyla kurulmaya ve sağlamaştırılmaya çalışıldığı önemli bir konudur. Bu iletişim ortamını sağlayan en güçlü araç, salt engellilik odaklı bir bakış açısından ziyade, herkesin içinde bulunduğu sosyal etkileşim ortamı olan mahalleli olma kültürünü adil bir yolla yaygınlaştırma çabasıdır.

'Yaşam Engel Tanımaz' projesi kapsamında, Mahalle Muhtarı Aslan ile Çiğdemim Derneği Başkanı Aksoy, tekerlekli sandalye kullanan bir mahalle sakini ile mahalledeki mekanları gezerek mekanların erişilebilirlik durumlarını tespit etmiş, bu tespitleri bir rapor haline getirmiş ve ilgili kurum ve kuruluşlarla paylaşmışlardır (Aksoy, 2020; Aslan, 2020). Değerlendirme ölçütünün bireyin gerçek deneyimleri üzerinden ele alınıyor olması, yaşanan olumlu ve olumsuz erişim durumlarını güvenilir bir yolla sergileyebilir (Ostroff, 1997). Bu proje kapsamında, tekerlekli sandalye kullanan mahalle sakininin bankamatikten kendi maaşını çekmek için başkalarının yardımına ihtiyaç duyması, öncelikli çözülmesi gereken sorunlardan birisi olarak görülmüştür. Bu önceliği çözebilme için, Şekil 4'teki 'engelleyen' bankamatik, Şekil 5'te görüldüğü gibi tekerlekli sandalye kullanan bireyin faydalanabileceği şekilde yenilenmiştir. Mahalledeki bu türden mekânsal iyileşmeler, ilgili kurumda çalışan tanıdık yetkililer aracılığıyla gerçekleşmektedir (Aksoy, 2020; Aslan, 2020). Kurum ve kuruluşlara yapılan başvurulara genelde üstü kapalı cevaplar verilmekte ve sürekli başka kanallara yönlendirilerek sonuç

alınamayan bir durum yaşatılmaktadır (Aksoy, 2020; Aslan, 2020). Süreç yönetiminin sistematik ve koordineli işlemeyişi konuyu sahiplenen ve çözüm odaklı bir yol çizen kişi, kurum, kuruluş ve/ya sivil toplum örgütlerini etkisiz kılmaktadır.

Mahalle yönetimi ve derneği ile erişilebilirlik izleme ve denetleme sürecini organize eden valilik arasında Dernek tarafından talep, şikâyet ve bilgilendirmelerin iletilmesi dışında bir ilişki henüz kurulamamıştır (Aksoy, 2020; Aslan, 2020). Alanla ilgili yasal denetim süreci henüz başlamamıştır. Fakat, Şekil 4'teki problemin çözümü için yasal prosedürün çoktan uygulanması gerekirdi. Kentin bu parçasını herkesten çok daha iyi tanıyan ve en önemli işi sahiplenen ve kapsayıcı kent mekanlarının gerçekleşmesi için çaba sarf etmeye gönüllü olan bir topluluk, izleme ve denetleme sürecinde en doğru ve yeterli bilgiyi zamanında paylaşacaktır. Fakat öncelikli olarak bunu içine alacak planlamanın yapılması gerekmektedir.

Yapılı çevredeki erişilebilirlik problemleri, deneyimlerin bir aynasıdır. Sivil Toplum Kuruluşları (STK) bu düşüncelerin temsilcisi konumundadır. Ülkemizdeki erişilebilirlik izleme ve denetleme sürecinde STK üye ve temsilcileri güçlü ve etkin bir pozisyonda değiller (Kaplan, 2016; Aktaş, 2020). Erişilebilirlik İzleme ve Denetleme Yönetmeliği kapsamında sadece engelliler ile ilgili konfederasyonların temsilcileri izleme ve denetleme sürecinde görev alabilirler. Fakat, bu süreci, sadece engellilerle ilgili konfederasyonlara bağlı olan STK'ların katılımıyla sınırlı tutmamak gerekir. Çiğdem Mahallesi örneğinde olduğu gibi, yere dair derin bilgi birikimi olan, gerçek kullanıcılarla arada köprü kurabilen ve denetim sürecinin her aşamasında aktif katılım göstermeye hazır olan toplulukların süreçte söz sahibi olması daha başarılı bir denetim sürecinin yürütülmesine katkı koyabilir.



Şekil 6. Atrium İş Merkezi'nin sokağa açılan dükkanları, 1551.Cadde (Yazar, Eylül 2020).



Şekil 7. Atrium İş Merkezi'nde sokağa açılan dükkanlara kaldırımdan rampayla erişim (Yazar, Eylül 2020).

4.2. Kullanıcıların Mekânsal Deneyimleri

Çalışma kapsamında yarı yapılandırılmış sorularla görüşme yapılan 7 mahalle sakini, özel gereksinimi olan veya mekânın denetiminde⁵ rol alan kişilerdir (Tablo 4). Bu görüşmelerde temel olarak, mahalledeki kamusal yaşama aktif, bağımsız ve adil katılım noktasında deneyimlenen mekânsal memnuniyetler ve problemlerin neler olduğunun anlaşılması hedeflenmiştir. Bu kapsamda, katılımcılar tarafından da sıklıkla değinilen mekânın sosyal, kültürel, algısal ve davranışsal boyutları mekânsal erişimle birlikte değerlendirilmektedir. Kullanıcıların bu çerçevede verdiği bilgilerin değerlendirmesi aşağıda yer almaktadır.

Görüşme yapılan 84 yaşındaki tekerlekli sandalye kullanıcısı (K2), aynı evde 15 yıldır yaşamaktadır. Yaklaşık 7 yıldır tekerlekli sandalye kullanmaktadır. Mahallede tekerlekli sandalyeyle ve yürüyerek erişimi deneyimleyen biri olarak, mahallede ve yaşadığı konutta bağımsız olarak tüm ihtiyaçlarını karşılayabil-

diğini ve genel olarak mahallede yaşamaktan çok memnun olduğunu belirtmiştir. Aracını evinde şarj ettikten sonra, 15 km menzil sınırı içinde, mahalle içinde rahatlıkla ve özgürce dolaşabilmektedir. Kendi yaşadığı konutla ilgili erişim dahil (asansör ve giriş rampası uygun ölçülerde), mahalle içindeki temel hizmetlere, servislere ve sosyalleşme mekanlarına (sağlık merkezi, eczane, PTT, market, manav, berber, kahvehane vb.) erişimde hiçbir sıkıntı yaşamamaktadır (Şekil 6, 7). Mahallede bağımsız ve rahat bir şekilde ihtiyaçlarını karşılayabilmesi, onun için en önemli konudur. Fakat burada şunu da ekliyor: “elbette bazı yerlerde rampa yok ama ben istediğim işi halledebiliyorum”. Tam da bu noktada, *eşit erişim* ve *makul düzenleme* ifadelerinin anlamı üzerine kurulu bir deneyimden bahsediyor. Mekânsal düzenlemeler, mahallede sunulan hizmet ve servislerden mahrum bırakacak noktada değil fakat *eşit* de olduğu söylenemez. Şekil 6'da görüldüğü gibi, Atrium İş Merkezi'nin sokağa açılan cephesinde yer alan dükkanlara erişim için bazı rotaların (Şekil 7) kullanılması zorunluluğu, tekerlekli sandal-

⁵ Çalışmada katılımcı olan mahalle sakinlerinden birisi (Katılımcı K7) mekânın denetiminde aktif rol almaktadır. Mahallede yasal bir denetim süreci yaşanmadığı için bu uygulamalar gönüllük esaslı sivil katılımı gerçekleştirilmektedir.



Şekil 8. Yürüyüş güzergahında algılanamayan basamak, Seğmen İş Merkezi Önü, 1551. Cad. (Yazar, Eylül 2020).

ye kullanıcıları için zaman ve efor kaybına neden olmaktadır. Ayrıca kentin başka noktalarında da sıkça karşılaştığımız kaldırım üzerinde rastgele konumlandırılan Türk Telekom santral kabini vb. (Şekil 6) öğeler nedeniyle kaldırımlarda yürüme mesafeleri daraltılmakta, hatta bazen engellenmektedir. Ayrıca, bunlar, kentsel estetiğe zarar veren uygulamalardır.

Tekerlekli sandalye kullanan K2, mahalle dışında herhangi bir devlet kurumuna gitmesi gerektiğinde, taksiyle veya çocuklarının araçlarıyla gidebilmektedir. Tekerlekli sandalyesi akülü, katlanır ve hafif olduğu için her araca kolaylıkla binebilmektedir. Toplu taşıma aracını hiç kullanmamıştır. Kendisinin, toplu taşıma ile ilgili olarak “kolay bir ulaşım olanağı var ise neden kullanılsın” ifadesi, bu konuda toplu taşıma araçlarının erişilebilirliğinin yaygınlaştırılmasının ve bunun farkındalığının artırılmasının önemini vurgulamaktadır.

Yaşlılıktan kaynaklı görme kaybı yaşayan 78 yaşındaki mahalle sakini (K1), 2020 yılında Şekil 8’de görülen merdivenin bitiminde karşısına çıkan tek basamağı fark edemeyip yüzüstü düşerek çok ciddi bir kaza geçirmiştir. 27 yıldır aynı mahallede yaşayan biri olarak, bildiği yerde bu kazayı yaşamıştır. Yürüyüş güzergahında yer alan tek basamak kaza yaşanma riskini ciddi oranda artırmaktadır. Bunun yanında, standartlarda ve Erişilebilirlik İzleme ve Denetleme Formlarında yer alan basamak sınırının zıt renkli ve kaydırmaz bir yüzeyle belirginleştirilmesi hayati derecede önemlidir, fakat henüz bu türden iyileştirmeler mahalledeki ana yürüyüş güzergahında bulunmamaktadır.

78 yaşındaki kadın kullanıcı (K4) herhangi bir yardımcı araca gerek duymadan bağımsız hareket ederek, tüm ihtiyaçlarını karşılayabilmektedir. Yaşadığı konutta, girişte rampa olması ve asansör bulunması onun erişimini önemli ölçüde kolaylaştırmaktadır. Dış mekânda, dizlerindeki rahatsızlıktan dolayı merdiven yerine rampa ya da eğimli yollardan yürümeyi tercih etmektedir. Bu noktada yürüyüş güzergahında farklı kullanım tercihlerinin sunulması onun erişimini kolaylaştırmaktadır.

Yürüyüş güzergahında farklı konumlarda olsa da rampa veya eğimli kaldırımın farklı gereksinimi olan kullanıcılar için (örneğin; bebek arabası kullanan ebeveyn K6 ve baston kullanan K3) mekânsal erişimi adil bir yolla mümkün kıldığı açıktır. Bu durum mahalledeki kamusal mekanların/alanların sıklıkla kullanılmasını teşvik ederek sosyalleşmeyi ve beden sağlığını fiziksel ve ruhsal açıdan desteklemektedir.

Çalışma kapsamında görüşme yapılan 7 mahalle sakini, mahallede yaşamlarını sürdürmekten dolayı çok memnun olduklarını dile getirmişlerdir. Onlar için yukarıda anılan durumlar dışında, mahalledeki mekânlar makul derecede erişilebilir görülmektedir. Yalnızca bir kullanıcı (K5) kendi tercihinden dolayı evinden dışarı pek çıkmamaktadır. Mahalledeki fiziki koşulların yanında, sunulan hizmet ve servislerin varlığı (Örneğin; Can Yücel Parkı’nda yer alan Çiğdem Çankaya Evi’nde gerçekleştirilen eğitimler, kültür ve sanat etkinlikleri, Çiğdem Mahallesi Oğuz Tansel Semt Kütüphanesi, Çiğdemim Derneği etkinlikleri vb.) kullanıcılar için memnuniyet vericidir. Mahallede yürütülen sosyal ve kültürel faaliyetlerin varlığı onların yaşamları için oldukça değerlidir. Yaya olarak dolaşımda mahalle sakinlerinin bilinçli ve duyarlı olması ve davranışlarındaki hassasiyet de görüşme yapılan tüm kullanıcıların yaşam kalitesini önemli ölçüde etkilemektedir. Bu durumlar, mahalle yaşamına aktif katılımı büyük ölçüde teşvik ederek kapsayıcı kamusal yaşamın oluşmasına katkı sunmaktadır.

Bu hassasiyetin mahallede yer alan mekânsal düzenlemelerle çok yakın ilişkisi vardır. Şekil 9’da görülen çalışma kapsamında değerlendirilen 1551. Caddede bulunan kaldırım rampası üzerindeki algılanabilir “Park Etme” işareti, görülen kullanıcılardan birisinin de (K7) içinde bulunduğu sivil inisiyatifin bir neticesidir. Kaldırım rampası önüne park edilen araçlardan dolayı yapılan işaret, amacına ulaşmıştır. Bu kaldırıma komşu olan sitede yaşayan tekerlekli sandalye kullanıcısı (K2) mahallenin merkezindeki alışveriş merkezine (Atrium AVM) gidebilmek için siteden çıktığı andan bu kal-



Şekil 9. Sivil inisiyatifle ve tasarrufla oluşturulmuş kaldırım rampası önüne 'Park Etme' uyarısı, 1551.Cadde (Yazar, Eylül 2020).

dırım rampasına kadar olan mesafede, kaldırımın erişilemez olması nedeniyle, taşıt yolundan gitmek zorunda kalmaktadır. Kamusal binaların/meکانların engelsiz olması kapsayıcı bir mahalle yaşamı için yeterli değildir. Mekanları/binaları birbirine bağlayan yaya dolaşım ağının- kaldırımların- herkes (örn; tekerlekli sandalye kullanan, bebek arabasıyla veya valizle yürüyen kişiler) tarafından kolay ve güvenli kullanımı en temel önceliklerin başında gelmektedir.

Bu türden mekânsal dokunuşların yaygınlaşması erişilebilirlik zincirinin her boş halkasının yavaş da olsa dolmasına neden olacaktır. Fakat asıl önemli olan, mekân üzerindeki sorumluluk ve kontrol bilincinin, gittikçe yaygınlaşan 'farkındalık yoksunu' hatta bazen 'umursamaz' davranışın dönüşümünü sağlayacak güçte olmasıdır. Bunun bütüncül bir planla organize edilmesi ve uygulanmasının denetlenmesi yerel yönetimlerin görevidir.

4.3. Erişilebilirlik İzleme ve Denetleme Süreç Yönetimi

Ankara İli Erişilebilirlik İzleme ve Denetleme Komisyonu'nun, Ankara, Çankaya Çiğdem Mahallesi özelinde hazırladığı ön değerlendirme, teknik doküman ve değerlendirme raporlarının bulunmadığı 31.03.2021 tarihindeki resmi başvuruyla öğrenilmiştir. Bu nedenle, bu bölümde, mahalledeki erişilebilirlik denetimi, güncel durumda olası program ve uygulama sürecini anlamak ve değerlendirmek üzere ele alınmaktadır.

4.3.1. Denetim Planlaması

Yeni yapı tasarımı ve inşasında, Yapı Denetim Kuruluşları ve Belediyeler sorumlu olmakla birlikte Çevre, Şehircilik ve İklim Bakanlığı bu süreci denetleyen kurum olarak çalışmaktadır. Denetim süreci mevcut ve yeni mekanlar için ayrı ayrı ele alınmaktadır. Yeni yapılar için Yapı Denetim Sisteminde, mimarlar ve mühendisler ilgili oldukları alanlara göre yetkilendirilmektedir. Valilik bünyesinde oluşturulan komisyon ise mevcut yapılarla ilgili erişilebilirlik değerlendirmesini yukarıda detaylıca açıklanan apayrı bir süreçte yürütmektedir.

Erişilebilirlik denetiminde sorumlu olan paydaşlardan birisi olan Aile ve Sosyal Hizmetler Bakanlığı'nın 2019–2023 Stratejik Planı'nda, "Denetim ve Rehberlik" alanında, TSE ile birlikte erişilebilir tasarım ölçütlerinin belirlenmesi ve geliştirilmesi çalışmalarının yürütüldüğünden bahsedilmiştir (AÇSHB, 2019, 58). "Koruyucu ve Önleyici Hizmetler" başlığı altında ise erişilebilirlik uygulamalarının sürdürülmesini, izlenmesini ve rehberlik çalışmalarını etkileyen ulusal risklerin, kamu kurum ve kuruluşlardan yeterli destek alınamaması, teknik personelin eğitimlere ve sürece katılım konusundaki isteksizliği, uzman personel sayısının azlığı ve bütçe kısıtı konularında olduğu dile getirilmiştir (AÇSHB, 2019, 121). Bu risklere karşılık ihtiyaçlar özelinde, bütüncül bir erişilebilirlik izleme ve denetleme sistemine dair bir değerlendirmede bulunulmamıştır. Bu stratejik planda, ülke genelinde Erişilebilirlik İzleme ve Denetleme Komisyonları tarafından yürütülen toplam denetim sayısının 2018 yılında 3.000 olduğu; 2023 yılında ise 18.000 olarak hedeflendiği belirtilmektedir (AÇSHB, 2019, 120). Ülke genelinde, kamusal mekanlar/binalar özelinde 18.000 denetimin yapılması oldukça düşük bir hedefdir. İzleme ve raporlama sıklığı ise 6 ay olarak ifade edilmektedir (AÇSHB, 2019, 120). Denetimlerin 6 aylık sıklıkta yapılıyor olması hedefleniyorsa 2023 yılındaki toplam denetim sayısının çok daha yüksek bir oranda artması gerekirdi. Bu konuyla ilgili performans göstergesinde hedef etkinin %10 olarak belirtilmesi (AÇSHB, 2019, 120) konuya verilen önem derecesini göstermektedir.

Erişilebilir şehirler konusunda sorumlu olan Çevre, Şehircilik ve İklim Değişikliği Bakanlığı'nın 2018–2022 Stratejik Planı'nda kapsayıcı mekânsal planlama ve kentsel tasarım uygulamalarının hayata geçirileceği vurgulanmış fakat bunun süreç ve yöntemlerine dair bir değerlendirme yapılmamıştır.

Lynch'in (1981) İyi Şehir Formu teorisi çerçevesinde önerdiği tasarım parametrelerinin gerçekleşmesi içsel verimlilik (faydaların gerçekleşme türleri) ve adaletin (faydaların dağıtılma

şekli sağlanması yoluyla gerçekleştirilebilir. Denetim planlamasının bu açıdan verimli ve adil bir çerçevede ele alınması, ulusal hedef ve stratejilerin bu yönde gelişmesiyle mümkündür. Yukarıda bahsedilen değerlendirmelerden anlaşılacağı üzere kapsayıcı mahalle oluşumu için gerekli olan esas mesele, bu düşünce biçiminin hâkim olmasıdır.

Stratejik hedeflerin içerisinde ulusal hedeflerle bağlantılı ölçeğinden başlayarak ilçe ve mahalle ölçeğinde ilişkili olarak devam eden bütüncül bir planlama yaklaşımının ve hedeflerinin belirtilmesi gereklidir. Bu üst program kararları ile öncelikli alanların (örn; temel haklara erişimi engelleyen alanlar- eğitim, sağlık, istihdam) tespit edilmesi ve bununla ilişkili denetim sürecinin programlanması (örn; kullanıcı katılımı, uzmanların görevlendirilmesi, teknik personel eğitimi), hedeflerin verimli bir şekilde yürütülmesine katkı koyacaktır. Aksi halde, plansız, parçacı, şikâyet odaklı, kaza sonrası oluşan eksik kontrol sürecinin yaşanması muhtemeldir.

İhtiyaç derecesine göre öncelikli alanların tespiti, bütçe yönetimi için de makul bir program çizebilir. Fakat, görüşme yapılan Çankaya Belediyesi'nde görevli erişilebilirlik uzmanının (ÇBU, 2020) da vurguladığı gibi, ülkemizde uygulaması en kolay görünen konuya (örneğin; eğimin az olduğu ve daha kolay uyarlanabilen mekanlar, kaldırılma yapılandırılan hissedilebilir yüzey uygulamaları vb.) öncelik verilmektedir. Ülkemizdeki uygulamaların çoğu zorunluluktan kaynaklı eksikliği hızlı bir şekilde doldurmak üzerine odaklanmaktadır (ÇBU, 2020). Bu yönüyle, acele ve plansız süreden uygulamalar ve beraberinde getirdiği maddi kayıp devam etmektedir. Bir diğer önemli husus, her kurumun yapıları çevre ile ilgili uygulamaları kendi uygulama alanı içinde ve birbirinden bağımsız yürütmesidir (ÇBU, 2020).

Aile, Çalışma ve Sosyal Hizmetler Bakanlığı 2019–2023 Stratejik Planında da bahsedildiği gibi, erişilebilir mekân tasarımı konusunda bilgiye sahip profesyonellerin azlığı dikkat çekmektedir. Sahiplenici ve gerçek örgütlenme ortamının sağlanması ve korunması için erişilebilir tasarımla ilgili çalışan akademisyenler ve profesyonellerden gerekli uzman desteği alınmalıdır. Özellikle yere dair derin bilgi birikimine sahip bireyler ve sivil topluluklar bu sürecin içinde kesinlikle yer almalıdır. Çiğdem Mahallesi örneğinde, 25 yıldır mahalleliyle birlikte yakın diyalog içinde olan Çiğdemim Derneği gibi bir sivil topluluğun belki de sadece isminde doğrudan engellilikle ilişkili ifade olmamasından dolayı erişilebilirlik izleme ve denetim sürecinin içinde yer almaması önemli bir kayıp olacaktır.

Lynch'in 'kontrol' parametresi tanımında vurguladığı gibi mekânları kullananlar, çalışanlar veya içinde ikamet edenler mekân denetiminin derecesini belirlerler. Buna göre, mekânla doğrudan ilişkide olan aktörlerin hepsi bu süreçte yer almalıdır.

Denetim sürecinde, salt teknik standartların figüratif karşılığını yerine getirmenin ötesinde bir yaklaşım hâkim olmalıdır. Diğer

bir ifadeyle, doğru/yanlış ikilisi içinde ele alınan değerlendirme sistemi mekânın kapsayıcılık düzeyini belirleyemez. Örneğin, rampanın sadece teknik olarak standartlara uygun olması, onun herkes tarafından eşit yolla kullanımını garanti altına alamaz. Lynch'in (1981) normatif kuramsal çerçevesi, kapsayıcı kentlerin oluşumu için çok boyutlu ve derinlemesine bir değerlendirme sistemine vurgu yapmaktadır. Bunun başarıyla gerçekleştirilmesinde en büyük görev yerel yönetimlere düşmektedir.

4.3.2. Yerel Yönetimler

Ülkemizdeki yasal mevzuat zaman içinde gelişmesine rağmen kapsayıcı kentsel mekanların oluşumu için uygulamalarda iyileşmeler olmamaktadır ve bu husus öncelikle yerel yönetimler tarafından çözümlenmelidir (Çağlayan Gümüş, 2008; Oğultürk, 2020). Şahin'in (2020) vurguladığı gibi, yerel yönetimler, daha başarılı görünmek için hızlı ve büyük ölçekli projeler gerçekleştirilmeyi hedeflemektedir. Bu nedenle, belediyeler, herkes için eşit ölçüde yürünebilir ve güvenli erişim sunan kaldırımın niteliksel durumunu iyileştirmek yerine kendini görünür kılmak adına büyük ölçekli yapı ve kentsel donatıların inşasına odaklanmaktadır.

Çalışma kapsamında görüşme yapılan Çankaya Belediyesi'nde engellilik ve erişilebilirlik alanında uzman personel (ÇBU, 2020) inşaat ruhsatı ve yapı kullanma izni alma noktasındaki denetimin olması gerektiği gibi işlemediğini ve erişilebilirlik sertifika sisteminin çok yaygın olmadığını dile getirmektedir. Bu noktada gerekli olan yasal düzenleme Yapı Denetimi Uygulama Yönetmeliği'nde yapılan revizyon ile 2019 yılında yapılmıştır (Tablo 2). Fakat sertifika belgesi, Yapı Denetim Sistemi'nin tamamen dışında, Valilik aracılığıyla oluşturulmuş komisyon tarafından verilmektedir. 2013 yılında yürürlüğe giren Erişilebilirlik İzleme ve Denetleme Yönetmeliği'yle birlikte yapılması zorunlu tutulan denetim faaliyetlerinin kapsayıcı mekânsal uygulamaları teşvik edeceğinin beklenmesi doğaldır. Fakat hem izleme ve denetleme sürecindeki denetimlerin gerektiği şekilde yürütülmemesi, hem de yeni yapılardaki erişilebilirlik durumlarının denetiminin 2019 yılı gibi geç bir tarihte yasal zemine oturtulması, yönetim ve organizasyon sürecindeki kopukluğu ve boşluğu göstermektedir. Üst ölçekte yaşanan iletişimsizlik, yerel yönetimlerin çalışmalarına da yansımaktadır. Belediye'de engellilik ve erişilebilirlikle ilgili farklı alanlarda çalışan birimler arasındaki koordinasyon yeterli seviyede değildir (ÇBU, 2020).

Yerel yönetimler tarafından erişilebilir tasarımın zorunluluk durumunun sınırlı bir çerçevede ele alınması, sadece görünen engeli ortadan kaldırıyormuş gibi davranmaya gitmektedir. Bu durumu, Çankaya Belediye'sinde uzun süredir erişilebilirlik alanında çalışan uzman personel şu şekilde açıklamaktadır:

"İhtiyaçtan değil de korkuyla yapılan bir yaklaşım var. Yasak savar bir durum olmasa daha iyi bir noktada olacağız" (ÇBU, 2020).



Şekil 10. Çiğdem Mahallesi'nde ana caddeye (1551. Cadde) çıkan sokakta hissedilebilir yüzey uygulamaları (Yazar, 2020).

Lynch'e (1981, 205) göre, prototip durumlarda tipik mekânsal düzenlemeler ve ana iletişim sistemleri arasındaki uyum, mekân kontrolünü analiz etmek için önemli bir araçtır. Bu 'uyum'un seviyesinin oldukça düşük olması erişilebilirlik denetiminin başarısızlığını göstermektedir. Ulusal ölçekte hızlı bir şekilde 'yasak savar' olarak yürütülen ve eksik kalan erişilebilirlik uygulamalarının, planlı ve verimli bir iletişim sisteminin eksikliğinden kaynaklandığı söylenebilir.

Engellilerin farklı ihtiyaçlarına cevap veren mekânsal çözümlerin gerçekleştirilmesi ancak uzman bireylerin bütüncül bir iş bölümü planı ile yetkili kılınmasıyla mümkün olabilir. Herkes için adil erişilebilir mekânsal düzenlemeler, sesli, dokunsal, görsel ve betimlenebilir mekânsal öğelerin tasarımı ile ilgili teknik standardın birebir uygulamasıyla çözülemez. Mekânsal erişimin kalitesi, nitel ve nicel verileri birlikte kullanarak, öznel ve nesnel faktörlerin ışığında ölçülebilir (Lotfi ve Koohsari, 2009). Yere göre bu standardın yorumlanması ve en uygun işlevsellikte ve estetikte sunulması gerekir. Bu nedenle, Belediye'deki yetkili kişinin de belirttiği gibi;

“sahaya inip olup biteni, şu anki durumu resmeden teknik personeller olmalı ve bu bireyler erişilebilir tasarım alanında deneyimli olmalıdır” (ÇBU, 2020).

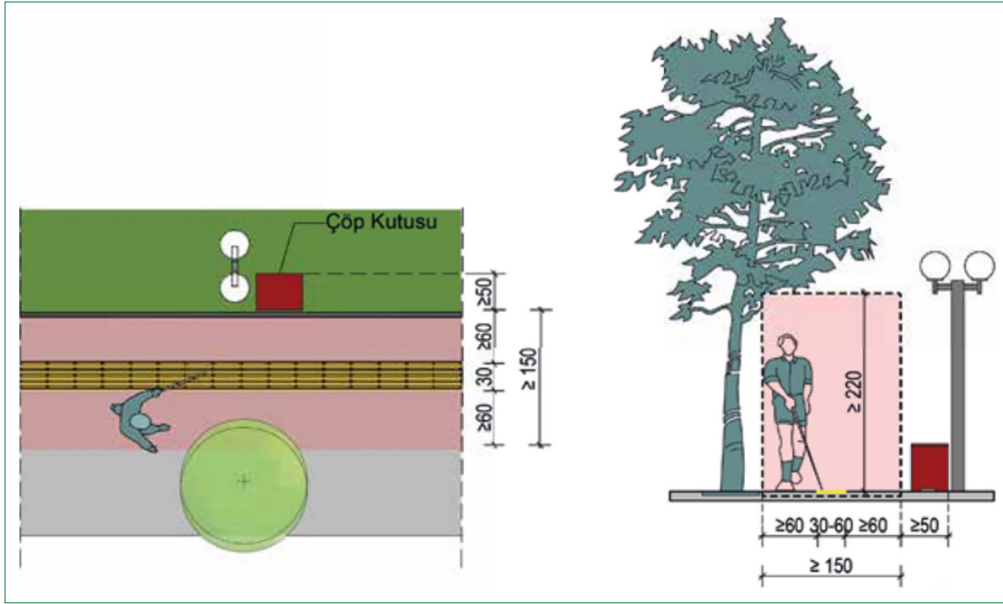
Kaldırımların erişilebilirliği kentsel çevrelerin kapsayıcılığı için öncelikli meselelerden birisi olmasına rağmen bu alanın organizasyonel boyutunda ciddi problemler yaşanmaktadır. Örneğin, kamusal mekânın kalbi olan kaldırımların tasarımı ve uygulanması konusunda ASKİ, TEDAŞ gibi kurumlarla birlikte çalışılmakta fakat bu alanda, Belediye'yle eşgüdümlü bir çalışma ortamı bulunmamaktadır (ÇBU, 2020). Yeni yapılan ya da yenilenen yollar düzenlenirken yükseklik ve mesafe uygun değildir ve üst üste dökülen asfaltlardan dolayı katmanlaşmış yollarda yol-kaldırım arası mesafe plansız, tutarsız ve kararsızdır (ÇBU, 2020). Bu nedenle kaldırımdan yola iniş ve çıkışlarda standardın dışında uygulamalar yapılmaktadır. Ayrıca, kaldırım üzerine taşmış ticari faaliyetler, kaldırıma gelişigüzel yerleştirilmiş

elektrik direği, elektrik trafosu, internet kabini vb. görme ve ortopedik engelliler için engel niteliğinde olmakla birlikte herkes için güvenli, kolay ve konforlu erişimin önündeki en büyük engellerdendir. Bu engellerden kaynaklı kesintisiz erişilebilir yaya güzergahları oluşturulamamaktadır (Şekil 10).

Şekil 10'da görülen kesintili hissedilebilir zemin uygulaması standartlarda yer alan min. 60 cm kenar mesafelerine uymak zorunluluğu (Şekil 11) nedeniyle oluşmuştur. Bu, her ağaç dibinde uyarıcı konulmasına varan bir zorlama ve absürt bir durum oluşturmuştur. Türkiye genelinde bu türden gereksiz uygulamaları görmek mümkündür. Bu uygulamaların iyileşmesi noktasında, Dünya'nın en erişilebilir kenti olarak bilinen Londra'da bu hissedilebilir yüzeylerin yürüyüş güzergahı boyunca kritik noktalarda bilgi ve uyarı niteliğinde ele alınması örnek alınabilir (Şekil 12). Bu noktada hangi alanlarda ve hangi ölçülerde hissedilebilir yüzey uygulamalarının gerçekleştirilmesi gerektiği standartlarda, denetimde ve uygulamalarda yeniden ele alınmalıdır.

Türkiye'deki erişilebilirlik alanında yapılan ya da yapılmaya çalışılan gelişmeler, söylemin görünürlüğü üzerine odaklanmaktadır ve buna karşı tepkili olan büyük bir grup vardır. Bu nedenle, erişilebilirlik izleme ve denetleme çalışmalarının başarısında, yasal mevzuatın eksiksiz ve şeffaf bir şekilde yerine getirilmesi büyük rol oynar. Süreçle ilgili açık bilgilendirmeler, engelli bireylerin nitelikli uygulamaların gerçekleşeceğine dair inancıyla sürece ve hatta kamusal yaşama daha etkin katılımlarını sağlayacaktır.

Çiğdem Mahallesi'nde bir yıllık bir proje kapsamında yürütülen çalışmaların ve lokal erişilebilir tasarım revizyonlarının, güveni ve iletişim ortamını sağlamlaştırıcı bir etkisi olmuştur. Bunun en büyük kanıtı, engelli komşuların sosyal ve kültürel etkinliklere katılımlarının artarak devam etmesi ve görüşme yapılan tüm katılımcıların mahalledeki adil yaşamlarına dair görüşleridir. Mimari gereksinimler bu ortamı sağlayacak makul düzeyde olsa da kapsayıcı bir mahalle seviyesinde değildir. Bunun ulusal ölçekte il-ilçe-mahalle hiyerarşisinde sürekliliğinin sağlanması, 'gerçek' kapsayıcı mahalle oluşumuna katkı koyacaktır. Belediye'de çalışan uzman personelin belirttiği gibi;



Şekil 11. Açıktaki hissedilebilir yüzey ile ilgili standart ölçütler (Çağlayan Gümüş, 2020, 142).



Şekil 12. Londra'da kaldırımda hissedilebilir yüzey uygulamaları (Yazar, 2014).

“küçük çalışmalarla başlamak lazım, büyük resme bakıp ‘yapamayız’dan hareket ediyorlar, korkuyor insanlar, hiç adım atmak istemiyorlar fakat bir yerinden tutup sahiplenmek lazım” (ÇBU, 2020).

5. Sonuç

Bu çalışma kapsamında, erişilebilirlik alanında tasarım, uygulama, izleme ve denetleme sürecindeki her bir paydaş ile yapılan görüşmelerden çıkarılacak sonuç, ülkemizde bütüncül, süreklilik içinde ve kararlı bir yolla yürütülen tasarım-uygulama ve denetim-izleme yaklaşımının var olmadığıdır. Bu bütüncül ve kararlı yaklaşım eksikliğinden kaynaklı, uzman tasarımcılar ve kullanıcıların katılımıyla eş güdümlü tasarım ve uygulama çalışmaları yapılamamaktadır. Bu nedenle, mekânsal talepler, beklentiler ve ihtiyaçlara tam ve kapsayıcı çözüm yolu bulunamamaktadır.

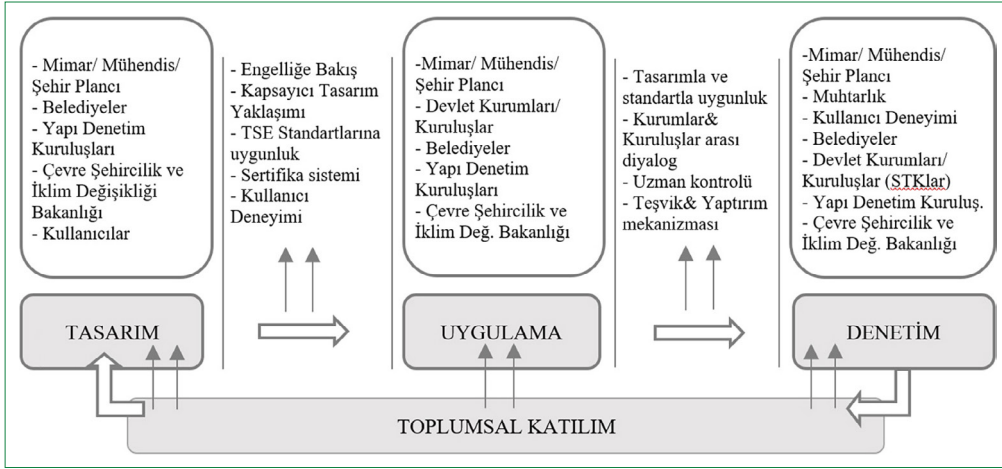
Şekil 13'te, ülkemizde kapsayıcı mahalle oluşumu için tasarım-uygulama ve izleme-denetleme sürecinde kurulması gereken

ilişkiler ağı sunulmaktadır. Bu çerçevede, ele alınması gereken düşünsel, mimari, yasal ve örgütsel yapının gelişimine katkı sunacak değerlendirmeler aşağıda açıklanmaktadır:

- **Engelliliğe ve erişilebilirliğe hak temelli bakış:** Birey-odaklı yaklaşım yerine hak-temelli ve toplum-merkezli bakış açısının varlığı sürecin her aşamasında yer almalıdır. Hak-temelli yaklaşımla süren erişilebilirlik yönetimi, kolektif bir yapı içinde arzu edilen amaca ulaşımı sağlar.

Eksikliklerin düzelmeyeceğine karşı umutsuz ve güvensiz bakış ve en kötüsü mevcut durumun ‘normal!’ oluşuna inanır olmak erişilebilirlik problemlerini göz ardı etmektedir. Bireyin kendisinin mekânsal erişime değer verdiği ölçüde gelişme olaçağı açıktır (Çağlayan Gümüş, 2015).

- **Kapsayıcı tasarım yaklaşımının yaygınlaştırılması:** Hak-temelli, standart ölçütlerin zorlayıcılığından uzak, toplumun her üyesinin kamusal yaşamın tüm alanlarına katılımını eşitlikçi bir yaklaşımla destekleyen tasarım yaklaşımı



Şekil 13. Kapsayıcı mahalle oluşumu için, tasarım, uygulama ve denetim süreci ve bu süreçte etkili olacak paydaşlar ve ilişkiler.

yaygınlaştırılmalıdır. Bunun için ilgili kurum ve kuruluşların üzerine düşen görevleri eksiksiz yapmalarının yanında, kapsayıcı tasarımların yaygınlaştırılması için teşvik edici kararlar almaları faydalı olacaktır. Tasarım standartlarına erişimin ücretsiz olması bunlardan birisi olabilir.

Erişilebilirlik, temel bir yaşam hakkı olarak ele alınarak, süreç yönetiminde tutarlı ve kararlı bir yaklaşım sergilenmesi önemlidir. Önem derecesinin temel yaşam hakkı olarak ele alınması erteleme, yadsıma ve görmezden gelme durumlarının ortadan kaldırılmasını sağlayabilir.

- **Nitelikli uygulamaların teşviki:** Kapsayıcı tasarım uygulamaları tescil (erişilebilirlik sertifikası), ödül (ulusal erişilebilirlik ödülleri) ve ceza yaptırımların kararlı bir şekilde yürütülmesiyle artabilir. Bu noktada, bireysel talep ve şikayetler kişi, kurum ve kuruluşların mekânsal revizyonlar konusunda daha hızlı davranmalarını sağlayabilir. Türkiye'de Eğitimde Görme Engelliler Derneği (EGED) ve Engelsiz Erişim Derneği (EED), Toplumsal Haklar ve Araştırmalar Derneği (TOHAD) gibi STK çatısı altında toplanan engelli aktivistler, bu noktada etkin girişimlerde bulunmaktadır.

Sadece karar verici mekanizmalar değil, toplumların bakış açısı da bu anlamda önemlidir. Hak-temelli bakış açısının gerekliliğini savunan toplumlar, kapsayıcı mekânsal düzenlemelerin gerçekleşmesi için itirici güç oluşturabilirler.

- **Bütüncül denetim planlaması:** Ulusal düzeyde erişilebilirlik denetimiyle birlikte çalışan il yıllık programların il-ilçe-mahalle ölçeğinde eşgüdümlü çalışma hedeflerinin ve planlarının detaylandırılması gereklidir. Yasalardaki geç kalınlık ve eksik tasarım ve uygulama süreci, ulusal düzeyde başlayıp mahalle ölçeğine kadar inen planlama ve yönetim sürecinin zayıflığıyla ilişkilidir. Bu konuda geç kaldığı aşıkardır fakat hala planlı, aktif ve verimli bir uygulama sürecine ihtiyaç vardır.

Yeni yapı tasarımı/ uygulama ve mevcut binaların/ mekanların izlenme ve denetimi için bütüncül bir yapının oluşması, sistemin daha verimli sürdürülebilmesi için gereklidir.

- **Örgütlenmiş denetim mekanizması:** Kurumların yinelenen söylemlerinin yerine, akılcı, iyi örgütlenmiş, işi sahiplenebilecek kişi, kurum, kuruluş ve STK'larla iş birliği içinde denetim-izleme-tasarım-uygulama sürecinin yürütülmesi önemlidir. Sorunların bütüncül ve kapsayıcı bir yaklaşımla değerlendirilmesi alınacak önlemler için temel oluşturacaktır. Bu durum yeni ve mevcut yapıları/ mekanları içine alan ortak bir mekanizmaya sahip olmalıdır. Bu nedenle, denetimin her aşamasında erişilebilir mekânsal/kentsel tasarım alanında uzman teknik personelin yetkilendirilmesi gereklidir. Mimari tasarım ve planlama alanında teknik bilgiye sahip olmayan erişilebilirlik komisyonu üyelerinin denetim formlarında mekânı 'evet'/'hayır' şeklinde değerlendirmesine bırakılan bir denetim sistemi başarılı olamayacaktır.

Yere özgü örgütsel potansiyelleri iyi anlamak buna karşı geliştirilmesi gereken planlamanın da nasıl olması gerektiği üzerine izler sunar. Bu çerçevede, erişilebilirlik alanında atılacak adımlarda, mahalleliyle birebir diyalog halinde olan, mahalle yaşamına dair çeşitli ihtiyaç, talep ve beklentileri iyi bilen sivil toplumla iletişim halinde olunması elzemdir.

- **Toplumsal katılım ve tasarruf:** Katılımcı denetim planlaması, toplumsal yaşamı oluşturan her paydaşın içinde yer aldığı bir yapıda olmalıdır. Hele ki bazı kalıplaşmış, (a)normalleştirilmiş ve kanıksanmış eşit erişim hakkına aykırı durumları yıkmak için buna ihtiyaç olduğu açıktır. Diğer taraftan, eşit, erişilebilir kentsel mekanların oluşumu için toplumsal farkındalık ve duyarlılık, mekânsal dönüşümlerle gelişim gösterebilir.

Kentsel mekanlarda yaşanan her bir hak ihlalinde ilgili birimlerle iletişimde olmak toplumsal bir sorumluluktur. Ülkemiz-

deki durumun belki de en uygunsuz kısmı, toplumun engelleyici durumlara karşı zorlayıcı pozisyon alması gerekliliğidir. Ülkemizin sürüp giden katılaşmış ve çoğu zaman tıkanan erişilebilirlik izleme ve denetleme süreç yönetimi içinde, olması gerekeni 'oldurmak' ve adil mekânsal düzenlemeler için kapsayıcı mekânsal tasarım ve uygulamaların gerçekleşmesini sağlamak için, rasyonel taleplerin süreklilik içinde iletilmesi önemli olmaktadır. Bu taleplerin, kentten en küçük idari parçası olan mahalleler özelinde kolektif bir sivil oluşumun katkısıyla iletilmesi sürece büyük katkı koyacaktır.

Lynch'e (1981) göre, kapsayıcı çevreler yaratmak için oluşturulacak iletişim ağı, denetim mekanizmasının niteliğinin hangi seviyede olduğunu gösterir. Bu açıdan, iletişim ortamının sağlam olması sadece erişilebilir bir çevre yaratmakla kalmaz, bunu sürdürülebilir kılacak denetim mekanizmasının sağlam bir zemine oturmasını da sağlar. İşleyen bir iletişim ağı, güven duyulan ve gittikçe desteklenme seviyesi artan bir mekanizmaya dönüşebilir. Böylece toplumsal bir desteği de arkasına almaya başlayabilir. Çiğdem Mahallesi'ndeki bankamatige erişim probleminin çözülme süreci, iletişim probleminde kopukluk yaşansa dahi, toplumsal desteğin kapsayıcı çevreler oluşturmada ne kadar büyük bir gücü olduğunu göstermektedir.

Türkiye'de Erişilebilirlik İzleme ve Denetleme sürecinin önündeki engelleri bütüncül gözle ve tüm şeffaflığıyla görmeye çalışmak, bizi eşit erişilebilir bir mahalle ortamına ve kentsel yaşama götürebilir. Lynch'in (1981) İyi Şehir Formu teorisinde vurguladığı gibi, bir kentsel dokunun erişilebilir kılınmasında çeşitlilik ve adil olma durumlarına karşı hassasiyetin yanında yerel kapasite, potansiyel ve olanakların kendi içinde değerlendirilerek bir yol çizilmesi önem taşımaktadır. Bu açıdan, ulusal ölçekte, kent ve mahalle ölçeğinde erişilebilirliği konu alan çalışmalara büyük ihtiyaç olduğu açıktır. Bu makale, bu hedefle ortaya çıkmış bir çalışmadır.

Teşekkür

Bu çalışma, 2020 yılında Eylül- Aralık ayları arasında yürütülen alan çalışması kapsamında, Çankaya Belediyesi, Çiğdem Mahallesi Muhtarlığı, Çiğdemim Derneği yetkililerinin görüşleri, Erişilebilirlik İzleme ve Denetleme Komisyonu üyesinin ve Çiğdem Mahallesi'nde yaşayan kullanıcıların deneyimleri çerçevesinde gerçekleştirilmiştir. Çalışmaya verdikleri değerli katkı için her bir katılımcıya teşekkür ediyorum.

Kaynaklar

- ABB (Ankara Büyükşehir Belediyesi) (2020). Büyükşehir Yılların Sorunu İçin Harekete Geçti: 9 Bin Baca Kapağı Yol Seviyesine Getiriliyor. 30 Aralık 2020 tarihinde <https://www.ankara.bel.tr/haberler/buyuksehir-yilların-sorunu-icin-harekete-gecti/> adresinden erişildi.
- AÇSHB (Aile, Çalışma ve Sosyal Hizmetler Bakanlığı) (2019). 2019-2023 Stratejik Planı. Ankara: AÇSHB. 27 Kasım 2020 tarihinde https://ailevecalisma.gov.tr/media/33674/acshb_2019-2023-stratejik-plan.pdf adresinden erişildi.
- Aksoy, F. (2020). Çiğdemim Derneği Yönetim Kurulu Başkanı ile 6 Aralık 2020 tarihinde gerçekleştirilen sözlü görüşme notları.
- Akraş, M. (2020). Erişilebilirlik İzleme ve Denetleme Komisyonu Üyesi ile 5 Aralık 2020 tarihinde gerçekleştirilen sözlü görüşme notları.
- Aslan, H. (2020). Çiğdem Mahallesi Muhtarı ile 6 Aralık 2020 tarihinde gerçekleştirilen sözlü görüşme notları.
- ASPB (Aile ve Sosyal Politikalar Bakanlığı) (2013). Erişilebilirlik İzleme ve Denetleme Yönetmeliği. T.C. Resmî Gazete (28713, 20 Temmuz 2013).
- Ataöv, A. (2014). Karar Verme Süreçlerinin Demokratikleşmesinde Stratejik Yaklaşımın Rolü ve Örnek Uygulamalar Süreç Tasarımı, Katılım ve Eylem. *Planlama*, 23(3), 125-133.
- BM (Birleşmiş Milletler) (2006). Convention on the Rights of Persons with Disabilities. 23 Eylül 2020 tarihinde <https://ailevecalisma.gov.tr/eyhgm/engellilerin-haklarına-iliskin-sozlesme/> adresinden erişildi.
- Çağlayan Gümüş, D. (2008). The Attitudes of Responsible Local Agencies Towards Disability. (Doktora tezi). <https://open.metu.edu.tr/handle/11511/17833>.
- Çağlayan Gümüş, D. (2015). Erişilebilirlik Mevzuatı ve Erişilebilirliğin İzlenmesi ve Denetlenmesi. H. Demirkan (Der.), Dosya 36: Mekanlarda erişilebilirlik, kullanılabilirlik ve yaşanabilirlik içinde (ss. 14-19). Ankara: TMMOB Mimarlar Odası Ankara Şubesi.
- Çağlayan Gümüş, D. (Ed.) (2020). Erişilebilirlik Kılavuzu. Ankara: Aile, Çalışma ve Sosyal Hizmetler Bakanlığı. https://www.aile.gov.tr/media/65613/erisilebilirlik_kilavuzu_2021.pdf
- ÇBU (2020). Çankaya Belediyesi'nde görevli Erişilebilirlik Uzmanı ile 4 Aralık 2020 tarihinde gerçekleştirilen sözlü görüşme notları.
- Çiğdemim Derneği (2017). Proje Özeti Kitapçığı. Ankara: Çiğdem Eğitim Çevre ve Dayanışma Derneği.
- Dinç Uyaroğlu, İ. (2021). A Performance Evaluation Tool for Inclusiveness in University Campus Outdoor Spaces. *Megaron*, 16(2), 197-211.
- EHK (Engelliler Hakkında Kanun) (2005). Özürlüler ve Bazı Kanun ve Kanun Hükmünde Kararnamelerde Değişiklik Yapılması Hakkında Kanun (No: 5378). T.C. Resmî Gazete (25868, 7 Temmuz 2005).
- Evcil, N. (2014). Herkes için Tasarım. İstanbul: Boğaziçi Yayınları.
- Francis, M. (1989). Control as a Dimension of Public-Space Quality. I. Altman ve E. H. Zube (Der.). *Public Places and Spaces* içinde (ss. 147-172). New York: Plenum Press.
- Heylighen, A., Linden, V. V. ve Steenwinkel, I. V. (2017). Ten questions concerning inclusive design of the built environment. *Building and Environment*, 114, 507-517.
- Imrie, R. ve Hall, P. (2001). *Inclusive Design: Designing and Developing Accessible Environments*. London: Spon Press.
- Imrie, R. (2004). From Universal to Inclusive Design in the Built Environment. In J. Swain, S. French, C. Barnes, & C. Thomas (Eds.), *Disabling Barriers- Disabling Environments* (pp. 279-284). London: Sage Publications.
- Kaplan, H. (2016). Erişilebilirlik İzleme ve Denetleme Sürecinin İrdelenmesi. D. Konuk (Der.). TMMOB engelli mühendis mimar şehir plancıları sempozyumu: eşitlik için empati içinde (ss.26-45). Ankara: TMMOB Peyzaj Mimarları Odası yayını.
- Lotfi, S. ve Koohsari, M. J. (2009). Measuring objective accessibility to neighborhood facilities in the city (A case study: Zone 6 in Tehran, Iran). *Cities*, 26(3), 133-140.

- Lynch, K. (1981). *A Theory of Good City Form*. Cambridge MA: MIT Press.
- Oğultürk, N. (2020). Erişilebilir Kentsel ve Kamusal Alanlar Bir Yerel Deneyim: Çankaya Belediyesi. *Kentli Dergisi*, 37, 82-88.
- Ostroff, E. (1997). Mining Our Natural Resources: The User as Expert. *Innovation*, 16(1), 33.
- Oliver, M. (1996). *Understanding Disability from Theory to Practice*. London: Macmillan Press.
- Preiser, W. F. (2011). Toward Universal Design Performance Assessments. W. Preiser ve K. Smith (Der.). *Universal Design Handbook* içinde (ss. 38.1-38.8). New York: McGraw-Hill.
- Şahin, S. Z. (2020). Bir Mahalle Monografisi Denemesi: Çiğdemim Derneği Örneğinde Kurumsal Yapı ve Toplumsal Etki Analizi. Ankara: Çiğdem Eğitim Çevre ve Dayanışma Derneği.
- TOHAD (Toplumsal Haklar ve Araştırmalar Derneği) (2015). *Mevzuattan Uygulamaya Engelli Hakları İzleme Raporu 2014: Erişilebilirlik, eğitim, çalışma hayatı ve sağlık verileri-analizler*. Ankara: TOHAD.
- Shakespeare, T. (2001). The Social Model of Disability: An Outdated Ideology? *Research in Social Science and Disability Journal*, 2, 9-28.
- Özten Anay, M. (2011). Bridging The Gap: Designer's "User Concept" As a Transformative Tool Between User Knowledge and Design, *Anadolu Üniversitesi Bilim ve Teknoloji Dergisi - A 12 (2)*, 111 – 118.
- Tural, O. (2015). Erişebilirlik, Erişibilirdik, Erişemedik, *Mimarlık*, 385, 8-9.
- TÜİK (Türkiye İstatistik Kurumu) (2010). *Özürümlerin Sorun ve Beklentileri Araştırması Raporu*, Ankara: Türkiye İstatistik Kurumu Yayını.
- Yılmaz, M. (2018). Public Space and Accessibility. *Iconarp International Journal of Architecture and Planning*, 6, 1-14.