



ARAŞTIRMA / ARTICLE

Çocuk İçin Daha Yaşanır Bir İstanbul İçin Öneriler: Başakşehir Kiptaş Toplu Konut ve Küçük Ayasofya Mahallesi Örneği*

*Proposals for a More Livable Istanbul for the Child: Examples of
Kiptas Basaksehir Housing Estate and Kucuk Ayasofya Neighborhood*

Okşan Tandoğan,¹ Nilgün Ergün²

¹İstanbul Teknik Üniversitesi, Peyzaj Mimarlığı, İstanbul;

²İstanbul Teknik Üniversitesi, Şehir ve Bölge Planlama, İstanbul

ÖZ

Kentleşmenin getirdiği sorunları en hızlı ve belirgin şekilde yaşayan İstanbul, çocuğun gereksinimlerine, beklenti ve isteklerine cevap vermemekte, çocuğa güvenli ortamlar sunamamaktadır. Yoğun yapılaşma nedeni ile açık alanların azalması, otomobil sahipliğinin artmasına bağlı olarak trafik yükünün artması gibi nedenlerle İstanbul'un açık mekanları çocuklar için tehlikeli mekanlar haline gelmekte, İstanbul çocuk için yaşanılır bir kent olmaktan uzak kalmaktadır. Bunun sonucu olarak günümüz çocukları konut yakın çevresi olarak adlandırılan alanların, özellikle sokakların kendisine tanıdığı olanaklardan mahrum kalmakta, sosyal, kültürel, zihinsel gelişimleri olumsuz yönde etkilenmektedir. Bu çalışmanın çıkış noktası "Child Friendly City - Çocuk Dostu Kent" kavramı ve girişimleridir. Çalışmanın amacı, İstanbul'da çocuğun mevcut durumunu iki farklı yerleşim yeri örneğinde ortaya koymak ardından İstanbul'un çocuk için daha yaşanır kılınması için çözüm önerileri getirmektir. Çalışma alanı Fatih İlçesi'ne bağlı kent merkezinde yer alan tarihi bir mahalle yerleşmesi olan Küçük Ayasofya Mahallesi ve bir toplu konut alanında yer alan Başakşehir İlçesi'ne bağlı Başakşehir Kiptaş 5. Etap Salacak Sitesi'dir. Çalışmanın yöntemi çalışma alanı ile ilgili sayısal verilerin temininin, gözlem, fotoğraf çekimi çalışmalarının ve çocuklarla yapılan anket çalışmasının gerçekleştirildiği alan araştırmalarından oluşmaktadır. Çalışmanın ilk aşamasında çalışma alanları ile ilgili gerekli bilgiler elde edilmiş, gözlem, fotoğraf çekimi vb. çalışmalar ile objektif veriler ortaya konmuştur. İkinci aşamada çalışma alanlarına yürüme mesafesinde bulunan ve çocukların en büyük sıklıkta devam ettiği devlet okullarında 7-14 yaş arasındaki çocuklarla anket çalışması gerçekleştirilmiştir. Çalışmanın sonunda çocuk anketleri ve yerleşme alanına ait objektif veriler birlikte değerlendirilerek yerleşme alanları çocuğun fiziksel çevresi açısından irdelenmiş ve bu yerleşme alanının fiziksel çevre açısından çocuk için daha yaşanılır kılınması için yapılması gerekenler tespit edilmiş ve öneriler getirilmiştir.

Anahtar sözcükler: Çocuk dostu kent; çocuk oyun alanı; güvenli rota; okul bahçesi; sokak.

ABSTRACT

Istanbul is undergoing the problems of urbanization remarkably rapidly and as a result is unable either to meet the needs, expectations and desires of the child or provide the child with safe environments. Problems such as the decrease in open-air areas as a result of dense settlement, and the increase in traffic load because of high car ownership mean that open spaces in Istanbul are becoming dangerous for children. Thus, today's children are being deprived of the facilities that their immediate neighborhood, and in particular their streets, are supposed to present. This, in turn, negatively affects their social, cultural and mental development. The starting point of this study is the concept and initiatives of 'Child Friendly City', and its aim is to set out the child's current condition in two different settlement examples. Finally, the study offers solutions to make Istanbul more livable for the child. The study areas are Küçük Ayasofya Neighborhood and Başakşehir Kiptaş 5th Stage Salacak Site. The method of the study consisted of field surveys which included collection of numerical data related to the study area, observation studies, photography and child survey studies. In the first stage of the study, information about the study areas was collected and objective data presented through observations and photographs. In the second stage, surveys were conducted with children aged 7 - 14. In the last stage, following the evaluation of child surveys and objective data relating to the settlements, the study areas were examined in terms of the child within the physical environment. Finally, the study examines the applications necessary to make these settlements more livable for children in terms of physical environment, and sets out proposals for this.

Key words: Child friendly city; playground; safe route; schoolyard; street.

*İstanbul'da "Çocuk Dostu Kent" İçin Açık Alanların Planlama, Tasarım ve Yönetim İlkelerinin Oluşturulması, başlıklı İTÜ Doktora Tezi'nden üretilmiştir.

Geliş tarihi: 04.07.2013 Kabul tarihi: 11.05.2014

İletişim: Dr. Okşan Tandoğan.

e-posta: tandogano@yahoo.com



TMMOB
Şehir Plancıları Odası

I. GİRİŞ

Çocuğun gelişimini sağlayan etkenlerin kaynağının ne olduğu sorusu üzerine yapılan tartışmalar sonucu gelişim psikolojisinde bugün kabul edilen görüş, gelişimin ortaya çıkmasında kalıtım ve çevre etkenlerinin birleştiğidir. Kalıtımın gizil sınırları saptadığı, çevrenin de bu sınırlara ne kadar yaklaşılacağını belirlediği söylenmektedir (Onur, 1995). Bununla birlikte araştırmacıların çoğu, sağlıklı bir gelişim için çevre koşullarının daha etkin olduğunu belirtmektedirler (Çukur, 2009). Yapılan bir çok çalışma sonucunda da çocuğun davranışlarının, zeka ve kişilik özelliklerinden çok, içinde bulunduğu mekânlar tarafından belirlendiği kanıtlanmıştır (Barker, 1968, Bechtel, 1977, Wicker, 1979). Dolayısıyla çocuğun sosyalleşmesinde ve gelişiminde etkileşim içinde olduğu fiziksel çevresi büyük öneme sahiptir.

Çocuk için fiziksel çevre, fiziksel, algısal-bilişsel ve toplumsal-duygusal gelişimine paralel olarak bir bütün olarak konut, konutun yakın çevresi, okul, oyun alanları vb. mekânlar olarak çeşitlilik gösteririr.

Ancak kentsel mekânlarda büyümek çocuk için birçok zorluğu da beraberinde getirmektedir. Hızlı kentleşmenin getirdiği sonuçlar kentsel mekâna olumsuz olarak yansımaktadır. Yoğun ve düzensiz yapılaşma nedeni ile kentsel alanlarda açık alanların hızla azalması, otomobil sahipliğinin artmasına bağlı olarak trafik yükünün artması kentsel alanları çocuklar için tehlikeli mekanlar haline getirmektedir. Kentsel mekânlar çocuğun gereksinimlerine, beklenti ve isteklerine cevap verememekte, çocuğa güvenli ortamlar sunamamaktadır. Bunun sonucu olarak günümüz çocukları fiziksel çevresinin, özellikle sokakların kendisine tanıdığı olanaklardan mahrum kalmakta, sosyal, kültürel, zihinsel gelişimleri olumsuz yönde etkilenmektedir. Hızlı kentleşmenin ortaya çıkardığı sonuçların kentsel mekâna yansımaları ile sosyal, kültürel, zihinsel gelişimi olumsuz şekilde etkilenen çocukların yaşam kalitesini iyileştirmek toplumun geleceği açısından önem taşımaktadır.

Çocuğun gelişimindeki önemi doğrultusunda fiziksel çevrenin çocuk için daha yaşanılır hale getirilmesi başta Kuzey Avrupa ülkelerinde önem kazanmıştır ve bu ülkelerde çeşitli çalışmalar, projeler ve uygulamalar gerçekleştirilmektedir.

Bu çalışmalardan en önde geleni Çocuk Dostu kent girişimidir. Hızlı kentleşmeye karşılık olarak ortaya çıkmış olan “Çocuk Dostu Kent” kavramı Habitat II’de kentlerin herkes için ‘UNICEF’in tabiri ile ise öncelikli olarak çocuklar için’ daha yaşanır yerler haline getirilmesi için çocukların haklarını yerine getirme ve gerçekleştirmeye kendini adanmış kent olarak tanımlanmıştır (Riggio, 2002).

Çocuk dostu kentin amaçları aktif biçimde her genç ya da çocuk vatandaşlarının kendi yaşadıkları kent hakkında alınan kararlarda etkili olmalarını, yaşadıkları kente dair isteklerini ve fikirlerini dile getirebilmelerini, aile, toplum ve sosyal yaşama katılımlarını, temiz ve sağlıklı su içmelerini ve en uygun sağlık koruması kullanma hakkına sahip olmalarını, eğitim, sağlık-

bakım ve barınma ihtiyaçları gibi en temel gereksinimlerinin karşılanmasını, sömürü, istismar, şiddet ve suiistimalden korunmalarını, sokaklarda güvenle yürümelerini, arkadaş edinmelerini ve oyun oynayabilmelerini, hayvanlara ve bitkilere, yeşil alanlara sahip olmalarını, kirlenmemiş ve sürdürülebilir bir çevrede yaşamalarını, kültürel ve sosyal olaylara katılımlarını, etnik kökenine, dinine, gelirine, cinsiyetine ve engelli olup olmamalarına bakmaksızın her hizmete ulaşabilmelerini sağlayarak her çocuğun yaşadıkları kent içinde eşit haklara sahip birey ya da vatandaş olmalarını sağlamayı amaçlamaktadır (Unicef 2004).

“Çocuk Dostu Kent” konsepti tamamlanmış, sonuçlanmış ideal ifade ya da standart bir model üzerine de kurulu değildir. “Çocuk Dostu Kent” çevresi, yönetimi ve servislerinin her yönü ile herhangi bir kentin daha çok çocuk dostu olmasını destekleyen için bir çerçevedir (Riggio, 2002).

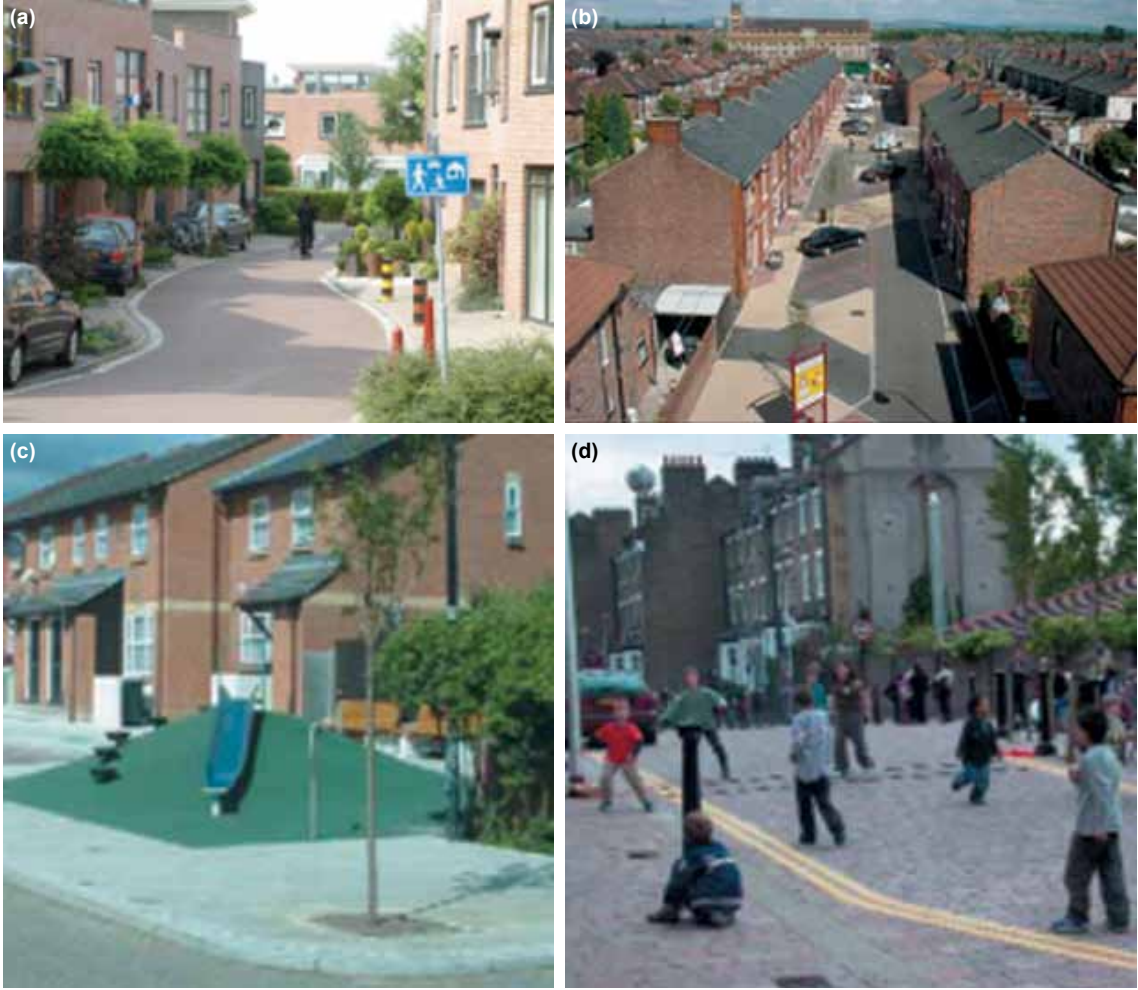
Ancak “Çocuk Dostu Kent” konseptinin amaçları incelendiğinde fiziksel çevre ile ilgili bir takım kriterlerin ortaya konduğu görülmektedir. Bunlar çocukların kentsel mekânların sokaklarında güvenle yürüyebilmelerinin, oyun oynamak için olanaklara, arkadaşlara ve yeşil alanlara sahip olmalarının, kirlenmemiş, temiz ve sürdürülebilir bir çevrede yaşamalarının sağlanması olarak belirlenmiştir.

Gelişmiş ülkelerde çocuk dostu kent girişimleri incelendiğinde önemin çocukların katılımının sağlanması ile özellikle yeşil alan ve parklar gibi rekreasyonel alanların geliştirilmesi, artırılması ve sokakların daha güvenli yerler haline getirilmesi gibi fiziksel çevrenin iyileştirilmesine verilmekte olduğu görülmektedir. Bu girişimlerde çocukların bağımsız ve özerk bir vatandaş olarak kendisini ilgilendiren her konuda karar alma ve politikaların oluşturulması süreçlerine katılımın sağlanmasının da önem taşıdığı görülmektedir. Gelişmekte ve gelişmemiş ülkelerde ise önem özellikle zor koşullar altındaki çocukların sağlık, eğitim, barınma gibi temel servislerden yararlanabilmesinin artırılması yönünde girişimlere verilmektedir (Riggio, 2002).

Kuzey Avrupa ülkeleri başta olmak üzere birçok ülkede özellikle sokakların çocuklar için önemi farkedilerek çocuklar için daha yaşanılır kılınması için farklı isimler altında bir takım düzenlemelere gidilmekte olduğu da görülmektedir. Bu düzenlemeler “Woonerf”, “Home Zone” farklı isimlerde adlandırılmış olsa da genel olarak sokak trafiğinin ya da trafik hızının azaltılmasıyla sokakda çocuklar için oyun mekanları geliştirilmekte, dinlenme, oturma mekanları oluşturulmaktadır (Ergen, 2000), (Şekil 1a-d).

Kentin çocuk için daha yaşanılır hale getirilmesi için yapılan uygulamalar sınırlı ve yetersiz olsa da (Catling 2005), çocuğun fiziksel çevresini oluşturan okul ve okul bahçesini de kapsamaktadır: “Child Friendly School”, “Learning through Landscapes” (UNICEF, 2006).

“Child Friendly School (Çocuk dostu okul)” girişimi yalnızca çocuklara kaliteli bir eğitimi değil eğlenceli, sağlıklı, güvenli,



Şekil 1. (a) Bir Woonerf örneği (Rijswijk, Hollanda) (Url-1). (b) İngiltere'deki ilk "Home Zone" örneği (Stainer Street, Northmoor, Manchester) (Joseph Rowntree Foundation, 2007). (c) "Home Zone" olarak düzenlenmiş bir sokakta oyun alanı (DFT, 2005). (d) "Home Zone" olarak düzenlenmiş sokakta sokak oyunları (DFT, 2005).

çekici çevreler ve çocukların oyun gereksinimine cevap veren, çocuğu her türlü kötü olaylardan koruyan, çocukların bakış açılarını yansıtan ve çocukları aktif olarak eğitim sürecine katmayı amaçlayan mekanlar sunmayı amaçlayan bir girişim olarak uygulanmaktadır. (UNICEF, 2006). "Learning through Landscapes" girişimi ise okul bahçelerinin geliştirilmesi için başlatılmıştır. Bu okullarda güçlü bir eğitim müfredatı ve okul bahçelerinin kullanımına odaklanmış olan teneffüs ya da oyun zamanı eşdeğer olarak düşünülmektedir (Jeffrey and Woods, 2003).

Kentsel mekanda aktif açık alanların varlığı çocuğun fiziksel, zihinsel ve sosyal gelişiminde ve sağlığında büyük öneme sahiptir. (Zomervrucht, 2005) Ancak çocuğun bu mekanlarda serbest hareket kabiliyeti ise çocuğun gelişimi için temel zorunluluk, aynı zamanda haklıdır (Hüttenmoser ve Degen-Zimmerman, 1995), (Zomervrucht, 2005).

Bu doğrultuda özellikle çocuğun okul ve ev arasındaki ulaşımının güvenli hale getirilmesi amacıyla başta Danimarka ve İngiltere olmak üzere Avrupa ülkeleri ve de Kanada, Amerika'da

bir takım uygulamalar yapılmaktadır. Bunlar "Safe Routes to School, SRTS", "Traveling to School Initiative", "Walking school buses", "Pilot Yellow School Buses", "Healthy Schools" olarak sıralanmaktadır (Troels, 2006), (Newson ve diğ., 2010), (Osborne, 2005). Bu uygulamalarda amaç çocukların okula bisiklet ile ya da yürüyerek gitmelerini sağlamak, ayrıca okul gidiş-gelişlerinde meydana gelen ve çocuk ölümleri ile sonuçlanan kazaları azaltmaktır (Osborne, 2005), (Şekil 2a, b).

Fiziksel çevrenin çocuk için daha yaşanılır kılınması için yapılan çalışmalar çocuğun gelişimine katkıda bulunan ve çocukların istek ve gereksinimlerini karşılayan çocuk oyun alanlarının oluşturulması için öncelikle güvenli çocuk oyun alanlarının oluşturulmasını, daha sonra çocuk oyun alanlarının tasarımı göz önünde bulundurulması gereken planlama ve tasarım ilkelerinin belirlenmesini de kapsamaktadır.

2. PROBLEM

Türkiye'nin en büyük kenti olan İstanbul, kentleşmenin getirdiği sorunları en hızlı ve belirgin şekilde yaşayan bir kenttir.



Şekil 2. (a) Safe Routes to School (Hamilton County, UK) (Url-2).url2. (b) Walking School Buses (Url-3). url3 (c) Alan araştırması için seçilen yerleşme alanlarının İstanbul içindeki yeri².

Yoğun ve plansız yapılaşma nedeni ile kentsel alanlarda açık alanlar hızla azalmış, otomobil sahipliğinin artmasına bağlı olarak trafik yükünün artması kentsel alanı çocuklar için tehlikeli mekanlar haline getirmiştir. İstanbul çocuğun gereksinimleri ve isteklerine cevap vermemekte, çocuğa güvenli ortamlar sunmamaktadır.

İstanbul'da 15 yaşın altında 3 045 333 çocuk yaşamakta, İstanbul nüfusunun %31,96'sını 15 yaş altındaki çocuklar oluşturmaktadır. İstanbul'da bu çocuklardan okulöncesi ve ilköğretim eğitim tesislerine devam eden toplam öğrenci sayısı ise 1878 166 olup, İstanbul toplam nüfusunun %14,9'na denk gelmektedir (TUIK 2007). Bu çocukların %12,89'u ise okul ile ev arasındaki seyahati servis ile gerçekleştirmektedir (Ersoy 2008).

Buna karşın İstanbul'da, 2 milyon 489 bin 887 adet taşıt bulunmakta, her 5 kişiye 1 taşıt düşmekte, her gün 1 milyon 800 bin araç trafiğe çıkmaktadır. Diğer taraftan İstanbul'da 800 bin araçlık açık otopark ihtiyacına karşın kentte sadece 145 bin araca yetecek otopark bulunmakta, İstanbul'daki taşıtların % 90'ı da yol üzerine park etmektedir (Trafik Müdürlüğü, 2008). İstanbul'da öğrenci başına düşen okul alanı 3,1 m² ve öğrenci başına düşen açık alan 2,4 m²'dir (Bimtaş, 2003). Bu oran İmar Mevzuatı'nda ilköğretim alanı için belirtilen standart değer (4 m²) oldukça altında kalmaktadır. Diğer taraftan İstanbul'daki ilköğretim tesislerinin açık alanlarının çocukların boş va-

kitlerindeki hiçbir gereksinimlerine cevap vermediği ve yeşil alanlar açısından yetersiz oldukları görülmektedir.

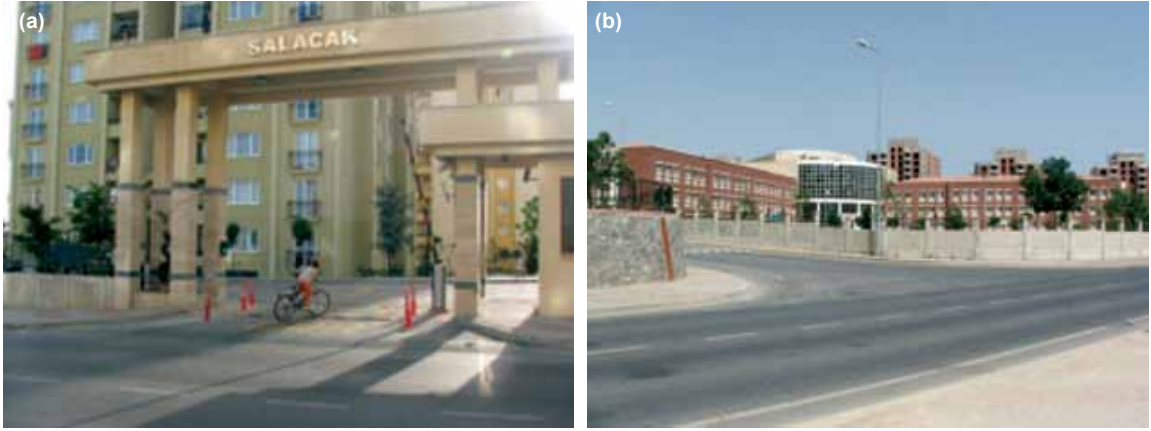
İstanbul'daki çocuk oyun alanları da sayı ve alan olarak incelendiğinde yetersiz olduğu görülmektedir. Türkiye'de ilgili yasa gereğince kişi başına 10 m² aktif yeşil alan standardına rağmen 2000 yılı itibarı ile kişi başına 0,02 m² alan, çocuk başına ise 0,1 m² alan düşmektedir (Aksoy, 2001).

İstanbul'da çocuk oyun alanları konum, erişim, güvenlik, seçilen oyun ekipmanlarının malzemesi, konumlandırılması, ölçeği, mekanın organizasyonu gibi unsurlar ve en önemlisi güvenlik açısından memnun edici olmadığı gibi çocuk oyun alanları farklı yaş gruplarındaki çocukların istek, beklenti ve oyun gereksinimleri karşılayacak nicelik ve nitelikte değildir.

Bu çalışmanın amacı İstanbul'da çocuğun mevcut durumunu iki farklı yerleşim yeri örneğinde ortaya koymak, ardından "Çocuk Dostu Kent" kavramı ve girişimlerinden yola çıkarak İstanbul'un çocuk için daha yaşanır kılınması için çözüm önerileri getirmektir.

Çalışma alanı olarak kent merkezi dışında yer alan bir toplu konut alanı ve İstanbul'da kent merkezinde yer alan bir ko-

² 2008 IKONOS uydu fotoğraflarından hazırlanmıştır.



Şekil 3. (a) Başakşehir Kiptaş 5. Etap Salacak Sitesi. (b) Akşemsettin İlköğretim Okulu.



Şekil 4. (a) Başakşehir Kiptaş 5. Etap Salacak sitesi açık alanları. (b) Spor aletlerinin olduğu bir mekân ve çocuklar. (c) Site içindeki çocuk oyun alanı.

nut alanı seçilmiş, bu alanlarla ilgili gerekli bilgiler elde edilmiş, gözlem, fotoğraf çekimi vb. çalışmalar ile alana ait objektif veriler ortaya konmuştur. Bu alanlar Fatih İlçesi'ne bağlı kent merkezinde yer alan tarihi bir mahalle yerleşmesi olan Küçük Ayasofya Mahallesi ve bir toplu konut alanında yer alan Başakşehir İlçesi'ne bağlı Başakşehir Kiptaş 5. Etap Salacak Sitesi'dir. Çalışmanın ikinci bölümünde çalışma alanlarında yaşayan çocukların çoğunluğunun devam ettiği devlet okullarında ilköğretim dönemini kapsayan 7-14 yaş aralığındaki çocuklarla birer anket çalışması gerçekleştirilmiştir. Çocuklarla gerçekleştirilen anket çalışmasının amacı çocuğun fiziksel çevresine ilişkin beklenti, isteklerinin belirlenmesi ve alan araştırması için seçilmiş olan bu yerleşme alanında çocuğun mekânsal sorunlarının çocuk gözünden ortaya konmasıdır.

Çalışmanın sonucunda ise çocuk anketleri ve yerleşme alanına ait objektif veriler birlikte değerlendirilerek yerleşme alanları çocuğun fiziksel çevresini oluşturan mekanlar açısından irdelenmiş ve bu yerleşme alanlarının fiziksel çevre açısından çocuk için daha yaşanılır kılınması için yapılması gerekenler tespit edilmiş öneriler getirilmiştir.

3. ALAN ÇALIŞMASI

Çalışma alanından ilki Başakşehir 5. Etap Kiptaş konutlarıdır. Anket çalışması bu konut alanında çalışma yapılmasına izin verilen tek site olan Salacak Sitesi'nde gerçekleştirilmiştir (Şekil 2c).

Başakşehir Kiptaş 5. Etap Salacak Sitesi kent merkezi dışında, bir toplu konut alanı içinde yer alan bir sitedir. Sosyo-ekonomik olarak orta-alt gelir seviyesine ve orta eğitim düzeyine sahip insanların ikamet ettiği, çocukların sokağı oyun mekânı olarak kullanım şansının olmadığı, ancak yürüme mesafesinde bir ilköğretim tesisine sahip ve çocuk oyun alanlarına ulaşımın araç trafiği ile kesişmediği bir yerleşim alanıdır (Şekil 3a).

Sitenin nüfusu 3304 kişi (Kiptaş 5. Etap Site Yönetimi, 2011), alanı yaklaşık olarak 5.1 hektardır.³ Alana en yakın ilköğretim okulu siteye yürüme mesafesinde bulunan Akşemsettin İlköğretim Okulu'dur. Okulda öğrenci başına düşen alan 4.64 m², öğrenci başına düşen açık alan 3,48 m²'dir (Tablo 1). Okulun bahçesi sert zeminden oluşmaktadır (Tablo 1), (Şekil 3b).

Sitede üç çocuk oyun alanı, bir kamelya, içi boş bir süs havuzu ve ebeveynlere yönelik ancak daha çok çocukların kullandığı spor aletlerinin olduğu bir mekân bulunmaktadır (Şekil 1c, 1d, 2a). Sitede kişi başına düşen çocuk oyun alanı miktarı 0.36 m²'dir (Tablo 2), (Şekil 4a-c).

Çocuklar site içindeki otoparkta futbol oynamayı, otoparkta ve site içindeki gezinti yollarında bisiklet sürmeyi çocuk oyun alanında oyun oynamaya tercih etmektedirler (Şekil 5a, b).

³ İstanbul iline ait fotogrametrik yöntemle üretilen 1/1000 ölçekli sayısal halihazır haritalar üzerinden hesaplanmıştır.



Şekil 5. (a) Otoparkta bisiklet süren çocuklar. (b) Otoparkta futbol oynayan çocuklar.

Çalışma alanından ikincisi Küçük Ayasofya Mahallesi'dir (Şekil 2c). Yerleşme sosyo-ekonomik olarak alt gelir seviyesine, düşük eğitim düzeyine sahip insanların yaşadığı, kırdan kente göç eden insanların İstanbul'da ilk yerleştikleri ilk alanlardan biri olan, bir geçiş alanıdır.

Mahallenin nüfusu 6028 (Çoban, 2011), alanı yaklaşık olarak 25 hektardır (İBB, 2008). Mahalle sınırları içinde ilköğretim tesisi yoktur, çocuklar yürüme mesafesinde yer alan Kadirga İlköğretim Okulu'na devam etmektedir. Öğrenci başına düşen

ilköğretim alanı ise 4.38 m², öğrenci başına düşen açık alan miktarı ise 2.78 m²'dir (Duman, S., 2011). Okul bahçesi sert zeminden oluşmaktadır (Tablo 1, Şekil 6a).

Mahalle sınırları içinde üç adet çocuk oyun alanı mevcuttur, ancak çocukların büyük bir kısmı Şehsuvar Mahallesi'nde yer alan Kadirga Parkı'na gitmektedir. Mahallede bulunan çocuk oyun alanlarının tümü ve Kadirga Parkı yalnızca küçük çocukların sallanma, kayma gibi ihtiyaçlarını karşılayabilen geleneksel çocuk oyun alanlarıdır (Şekil 6b-d).



Şekil 6. (a) Kadirga İlköğretim Okulu bahçesi. (b) Küçük Medrese Parkı. (c) 23 Nisan Parkı. (d) Çayıröğlü Sokak üzerindeki çocuk oyun alanı.

Mahalle içinde yer alan bu üç çocuk oyun alanının toplam alanı ise 602 m², mahallede kişi başına düşen çocuk oyun alanı miktarı yaklaşık 0.1 m²'dir (Çoban, M., 2011), (Tablo 2).

4. ANKET ÇALIŞMASI

4.1. Çocuklarla Yapılan Anket Bulgularının Değerlendirilmesi

Anket çalışması Başakşehir 5. Etap Salacak Sitesi'nde Akşemsettin İlköğretim Okulu'nda 52 kız, 28 erkek toplam 80 çoc-

cukla, Küçük Ayasofya Mahallesi'nde ise Kadırga İlköğretim Okulu'nda 72 kız, 43 erkek 100 çocukla gerçekleştirilmiştir.

Çocukların kentsel mekana ilişkin cevaplarının değerlendirilmesi

Her iki yerleşmede de çocukların büyük bir kısmı açık alanlarda oyun oynadığını belirtmiştir. Çocukların açık alanda oyun oynamak için tercih ettikleri alanlar Kadırga İlköğretim Okulu'nda kapı önü (%62), okul bahçesi (%56), Akşemsettin İlköğretim Okulu'nda site içi (%78) ve bahçe (%58) dir (Tablo 3).

Tablo 1. Akşemsettin İlköğretim Okulu ve Kadırga İlköğretim Okulu'nda öğrenci başına düşen ilköğretim tesis alanı

	Öğrenci sayısı	Toplam ilköğretim tesis alanı (m ²)	Öğrenci başına düşen ilköğretim alanı (m ²)	Toplam ilköğretim tesis açık alanı (m ²)	Öğrenci başına düşen açık alan (m ²)
Akşemsettin İlköğretim Okulu	3575	16599	4.64	12449	3.48
Kadırga İlköğretim Okulu	813	3568	4.38	2262	2.78

Tablo 2. Başakşehir 5. Etap Salacak Sitesi'nde ve Küçük Ayasofya Mahallesi'nde kişi başına düşen çocuk oyun alanı miktarı (Kiptaş 5. Etap Site Yönetimi, 2011)

	İmar İskan Bakanlığı'nın normu m ² /kişi	Çocuk Oyun Alanı Açığı m ² /kişi
Başakşehir 5. Etap Salacak Sitesi	1.5	1.14
Toplam Nüfus	3304	
Toplam Çocuk Oyun Alan (m ²)	1200	
m ² /kişi	0.36	
Küçük Ayasofya Mahallesi	1.5	1.401
Toplam Nüfus	6028	
Toplam Çocuk Oyun Alan(m ²)	602	
m ² /kişi	0.099	

Tablo 3. Çocukların kentsel mekâna ilişkin cevaplarının değerlendirilmesi

	Akşemsettin İlköğretim Okulu (%)	Kadırga İlköğretim Okulu (%)
Kentsel açık alanların kullanımı		
Kentsel açık alanlarda oyun oynuyor	96	86
Kentsel açık alanlarda oyun oynamıyor	4	14
Kentsel mekânda çocukların oyun eylemleri için seçtikleri mekânlar	*	*
Bahçede	58	31
Kapının önü (evimin önü)	32	62
Evimizin önündeki sokakta	32	51
Site içi	78	0
En yakın çocuk oyun alanında	35	36
Yakın olmayan bir çocuk oyun alanında	1	2
Boş arsa ya da otopark gibi boş alanlarda	9	13
Okulunda / okul bahçesinde	42	56

Yüzde (%): Kentsel açık alanlarda oyun oynayan çocukların kendi içindeki oranı dikkate alınmıştır.

Çocukların sokağa ilişkin cevaplarının değerlendirilmesi

Sokakta oynayan çocukların oranı Kadırğa İlköğretim Okulu'nda %67, Akşemsettin İlköğretim Okulu'nda % 53'dür. Ancak Akşemsettin İlköğretim Okulu'ndaki çocukların sokak olarak site içindeki yolları kastettiği düşünülmektedir. Her iki okulda da sokakta oyun oynamayan çocuklar başlıca neden olarak sokakların taşıt trafiği açısından güvenli olmamasını gerekçe olarak göstermiştir (Tablo 4).

Çocukların okula ilişkin cevaplarının değerlendirilmesi

Her iki yerleşmede de çocukların büyük kısmı okula tek başına yürüyerek gitmektedir. Ancak Kadırğa İlköğretim Okulu'ndaki çocukların göz ardı edilemeyecek kısmı okula ebeveyn ile yürüyerek (%32) gitmektedir.

Okula ebeveyninden bağımsız olarak gidip-gelememenin en önemli nedenleri ise Kadırğa İlköğretim Okulu'ndaki çocukların belirttiği üzere kentsel mekânın trafik açısından ve yabancı insanlar açısından güvenli olmaması nedeni ile ebeveynlerce getirilen yasaklardır. Akşemsettin İlköğretim Okulu'ndaki çocukların büyük çoğunluğunun belirttiği üzere ise okula olan mesafedir (Tablo 5).

Çocukların çocuk oyun alanlarına ilişkin cevaplarının değerlendirilmesi

Akşemsettin İlköğretim Okulu'ndaki çocukların büyük bir kısmı çocuk oyun alanına gitmektedir (%88). Ev ve oyun alanı arasındaki gidiş-geliş ise ebeveyninden bağımsız yürüyerek ger-

çekleştirilmektedir (Tablo 6).

Kadırğa İlköğretim Okulu'ndaki çocukların yarıya yakını çocuk oyun alanına gitmediklerini belirtmişlerdir. Bunun en önemli nedeni ise çocuk oyun alanlarının küçük çocuklara uygun olması, bu yüzden de sıkıcı olmasıdır (%31). Ev ve oyun alanı arasındaki gidiş geliş ebeveynle gerçekleştirilen çocukların oranı göz ardı edilemeyecek kadar yüksektir (%39).

Çocukların fiziksel çevresine ilişkin beklentilerinin belirlenmesine yönelik cevaplarının değerlendirilmesi

Yaşanılan yerde fiziksel çevre ile ilgili en çok gerçekleşmesi istenen Kadırğa İlköğretim Okulu'ndaki çocuklar için sokakta güvenle oyun oynayabilmek (%53), Akşemsettin İlköğretim Okulu'ndaki çocuklar için güven içinde oyun oynanabilecek büyük ve güzel oyun bahçeleri (%73) dir (Tablo 7).

5. DEĞERLENDİRME

5.1. Başakşehir Kiptaş 5. Etap Salacak Sitesi'nin Çocuğun Fiziksel Çevresini Oluşturan Mekanlar Açısından Değerlendirilmesi

Başakşehir 5. Etap Salacak Sitesi ile ilgili elde edilen sayısal veriler, yapılan gözlem çalışmaları ve çocuklara yapılan anket çalışmasının sonuçlarından Başakşehir 5. Etap Salacak Sitesi'nde en önemli sorunun site içinde çocukların yaşları doğrultusunda farklı gereksinimlere cevap veren mekânların eksikliği olduğu görülmüştür. Elde edilen diğer sonuçlar şu şekilde sıralanmaktadır:

Tablo 4. Çocukların sokağa ilişkin cevaplarının değerlendirilmesi

	Akşemsettin İlköğretim Okulu (%)	Kadırğa İlköğretim Okulu (%)
Sokağın oyun mekânı olarak kullanım durumu		
Sokakta oyun oynuyor	53	67
Sokakta oyun oynamıyor	46	33
Cevapsız	1	0
Sokakta oyun oynamamanın nedenleri	*	*
Taşıt trafiği açısından güvenli değil	70	55
Yabancı insanlar açısından güvenli değil	27	39
Sokakta oyun oynamak için olanaklar yok	16	18
Sokak yeterli genişlikte değil	8	6
Sokakta çok fazla park etmiş araç var	24	42
Sokakta oynamaktansa başka yerde oynamayı tercih ediyorum	16	21
Oyun oynamak için arkadaşlarım yok	3	18
Bilgisayar ile oynamayı ya da televizyon seyretmeyi dışarıda oyun oynamaya tercih ediyorum	11	18
Okulum ve ödevlerimden zaman kalmıyor	8	33
Cevapsız	3	3

Yüzde (%)*: Sokakta oyun oynamayan çocukların kendi içindeki oranı dikkate alınmıştır.

- Çocukların sokağı oyun mekânı olarak kullanım şansı bulunmamaktadır.
- Çocukların büyük kısmının devam ettiği okul, öğrenci başına düşen ilköğretim alanı (4.64 m²) açısından yasalarca belirlenmiş normun (4 m²) üstündedir. Okul bahçesi öğrenci başına düşen açık alan miktarı (3.48 m²) açısından çeşitli donatıları içermeye oldukça elverişli olduğu halde, içerdiği donatılar ve yeşil alan açısından çocukların gereksinimlerine cevap vermekten uzaktır. Okul bahçesi yalnızca sert zeminden oluşmaktadır ve çocukların doğa ile iletişime geçmesine olanak sağlayacak donatılardan yoksundur.
- Çocuk oyun alanına giden çocukların oranı oldukça yüksektir. Ancak site içindeki mevcut çocuk oyun alanları özellikle büyük yaşta çocukların beklenti, istek ve en önemlisi yaşlarının gerektirdiği gereksinimlere cevap vermeyen, yalnızca küçük çocukların sallanma ve kayma gibi isteklerini mümkün kılan, çocuğun sosyal, bilişsel ve yaratıcılığının gelişiminde hiçbir katkısı olmayan geleneksel çocuk oyun alanlarıdır. Bu nedenle çocukların site içindeki otoparkta futbol oynamayı, otoparkta ve site içindeki gezinti yollarında bisiklet sürmeyi, ebeveynlere yönelik yapılmış olan ve bu nedenle tehlike arz eden spor aletlerinin bulunduğu mekânda oyun oynamayı tercih etmekte oldukları tespit edilmiştir.
- Siteye kişi başına düşen çocuk oyun alanı miktarının (0.36 m²) imar mevzuatında belirlenmiş olan normun (1.5 m²)'nin oldukça altında olduğundan site içindeki oyun alanları niteliksel olarak yetersiz olduğu gibi niceliksel olarak da yetersizdir.
- Başakşehir 5. Etap Salacak Sitesi'nde ev-okul ve ev-çocuk oyun alanı arasındaki gidiş-geliş büyük oranla ebeveynlerden bağımsız olarak yürüyerek gerçekleştirilmektedir.

- Çocukların Başakşehir 5. Etap Salacak Sitesi'nde gerçekleşmesini istedikleri en başta, güven içinde oyun oynayabilecek büyük ve güzel oyun bahçeleri olmak üzere, dışarıda/sokakta güvenle oyun oynayabilmek ve daha çok çocuk oyun bahçesidir.
- Çocuğun fiziksel çevresini oluşturan mekanlar açısından değerlendirildiğinde Başakşehir 5. Etap Salacak Sitesi'nin, okul bahçesi, çocuk oyun alanları açısından çocukların gereksinim ve isteklerine cevap veren, onların oyun eylemine ve gelişimine olanak sağlayan mekânlar sağlayamamakta olduğu tespit edilmiştir. Diğer taraftan sokak mekânı oyun mekânı olarak kullanılamamaktadır. Yerleşme çocuklara tümüyle çocuk dostu bir çevre sunamamaktadır.

Bu doğrultuda Başakşehir 5. Etap Salacak Sitesi'nin çocuk için daha yaşanılır kılınması için gerçekleştirilmesi gerekenler

- çocukların sıklıkla devam ettiği ilköğretim tesisinde çocukların istek ve beklentileri dikkate alınarak, çocuğun doğa ile iletişime geçmesine ve gelişimine olanak sağlayacak şekilde peyzaj temelli bir yaklaşım ile düzenlenmesi ile çocuk dostu okul bahçelerinin,
- site içinde farklı yaşta çocukların beklenti, istek ve gereksinimlere cevap veren çocuğun sosyal, bilişsel ve yaratıcılığının gelişiminde katkısı olan çocuk oyun alanlarının oluşturulması gerekmektedir.

5.2. Küçük Ayasofya Mahallesi'nin Çocuğun Fiziksel Çevresini Oluşturan Mekanlar Açısından Değerlendirilmesi

Küçük Ayasofya mahallesi ile ilgili elde edilen sayısal veriler, yapılan gözlem çalışmaları ve çocuklara yapılan anket çalışmaları

Tablo 5. Çocukların okula ilişkin cevaplarının değerlendirilmesi

	Akşemsettin İlköğretim Okulu (%)	Kadırga İlköğretim Okulu (%)
Okula gidiş		
Tek başıma, yürüyerek	36	49
Arkadaşlarımla yürüyerek	19	24
Anne/babam ile yürüyerek	11	32
Anne/babam ile birlikte aileye ait otomobil ile	18	3
Servis ile	23	0
Tek başıma, otobüs ile	3	0
Okula ebeveynlerden bağımsız yürüyerek gidememenin nedenleri	*	*
Okula olan mesafe fazla	27	40
Kötü hava koşulları	7	14
Okulumuzun kuralı böyle	2	3
Trafik ile ilgili tehlikeler nedeni ile annem/babam izin vermiyor	11	66
Yabancı insanlar nedeni ile annem /babam izin vermiyor	8	63
Tek başıma okula gelmek istemiyorum	2	26
Diğer	2	3

Yüzde (%) *: Okula ebeveynlerden bağımsız yürüyerek gidemeyen çocukların kendi içindeki oranı dikkate alınmıştır.

Tablo 6. Çocukların çocuk oyun alanlarına ilişkin cevaplarının değerlendirilmesi

	Akşemsettin İlköğretim Okulu (%)	Kadırga İlköğretim Okulu (%)
Çocuk oyun alanının kullanımı		
Oyun alanına gidiyor	88	51
Oyun alanına gitmiyor	13	49
Çocuk oyun alanına gitmeme nedenleri	*	*
Eve yakın çocuk oyun alanı yok	10	18
Gitmek istemiyorum/ Sevmiyorum	10	10
Evde olmayı tercih ediyorum	10	0
Sahaya gidiyorum	10	0
Annem izin vermiyor	0	10
Çocuk oyun alanı küçük çocuklara uygun, sıkıcı	0	31
Güvenli değil	0	2
Derslerimden dolayı gidemiyorum	0	2
Çocuk oyun alanına ulaşım	**	**
Tek başına, yürüyerek	51	29
Tek başına, bisiklet ile	10	4
Arkadaşları ile yürüyerek	39	39
Anne/baba ile yürüyerek	13	39
Anne/baba ile aileye ait otomobil ile	3	4

Yüzde (%) *: Çocuk oyun alanına gitmeyen çocukların kendi içindeki oranı dikkate alınmıştır.

Yüzde (%) **: Çocuk oyun alanına giden çocukların kendi içindeki oranı dikkate alınmıştır.

Tablo 7. Yaşanılan yerde fiziksel çevre ile ilgili en çok gerçekleşmesi istenenler

	Akşemsettin İlköğretim Okulu (%)	Kadırga İlköğretim Okulu (%)
Sokakta güvenle oyun oynayabilmek isterdim	66	53
Daha çok çocuk oyun bahçesi olsun isterdim	59	39
Güven içinde oyun oynayabileceğim büyük ve güzel oyun bahçeleri olsun isterdim	73	51
Okulumun bahçesinde oyun oynayabilmek için daha iyi bir okul bahçesi isterdim	53	42
Sokakların trafiğe kapatılmasını ya da araçlara hız sınırlaması getirilmesini, böylece sokakta güvenle oyun oynayabilmek isterdim	51	27
Çocukların oyun oynaması için yeşil bir çevrenin yaratılmasını isterdim	61	52
Okulum evim ve çocuk oyun bahçesi arasındaki yolların güvenli hale getirilmesini isterdim	58	51

sının sonuçlarından mahalledeki en önemli sorunların hırsızlık, çocuk tacizi, gasp olayları ve madde bağımlılığı nedeni ile insan kaynaklı güvenlik sorunu ve gün boyu sokak ve caddelerdeki taşıt yoğunluğu nedeni ile trafik güvenliği sorunu olduğu görülmektedir. Çocuklara kamu ve taşıt güvenliği sunamayan bir yerleşme olan Küçük Ayasofya Mahallesi'nde otopark yetersizliği de önemli bir sorundur. Bu nedenlerle taşıtlar yollara park edilmekte, sokaklar otopark olarak kullanılmaktadır.

- Sokağın oyun mekânı olarak kullanımı yüksek olsa da so-

kaklar taşıt ve insan kaynaklı güvenlik açısından çocuğa güvenli ve oyunlarına imkan sağlayacak mekânları sunamamaktadır. Sokakların otopark olarak kullanılması da sokak mekânının çocuklarca tüm genişliği ile kullanılmamasına, özgürce oyun oynayamama neden olmaktadır.

- Çocukların devam ettiği ilkokulun öğrenci başına düşen ilköğretim alanı (4.38 m²) açısından yasalarca belirlenmiş normun (4 m²) üstündedir. Ancak okul bahçesi yalnızca sert zeminden oluşmakta, çocukların doğa ile iletişime geçmesine olanak sağlayacak donatılardan yoksun ve bu

nedenle çocukların gereksinimlerine cevap vermekten uzaktır.

- Çocukların gittiği çocuk oyun alanları farklı yaştaki çocukların beklenti, istek ve gereksinimlere cevap vermeyen, yalnızca küçük çocukların sallanma ve kayma gibi isteklerini mümkün kılan, çocuğun sosyal, bilişsel ve yaratıcılığının gelişiminde hiçbir katkısı olmayan geleneksel çocuk oyun alanlarıdır. Çocukların büyük kısmı çocuk oyun alanına gitse de eve yakın çocuk oyun alanının olmaması nedeni ile çocukların göz ardı edilemeyecek kısmı çocuk oyun alanına gitmemektedirler.
- Mahallede kişi başına düşen çocuk oyun alanı miktarı (0.1 m²) açısından imar mevzuatında belirlenmiş olan normun (1.5 m²)'nin oldukça altında olduğundan mahalledeki çocuk oyun alanlarının niteliksel olarak yetersiz olduğu gibi niceliksel olarak da yetersiz olduğu tespit edilmiştir.
- Çocuk oyun alanlarına ulaşım genel olarak ebeveynlerden bağımsız yürüyerek gerçekleştirilmektedir. Ancak sokak ve caddelerin trafik ve mahallenin yabancı insanlar açısından güvenli olmamasına bağlı olarak ebeveynlerce getirilen yasaklar nedeniyle çocukların göz ardı edilmeyecek orandaki kısmı da okul, ev ve çocuk oyun alanları arasındaki gidiş-geliş ebeveyn ile gerçekleştirilmektedir.
- Çocukların Küçük Ayasofya Mahallesi'nde gerçekleşmesini istedikleri ise en başta dışarıda/sokakta güvenle oyun oynayabilmek üzere okul, ev ve çocuk oyun bahçesi arasında güvenli yollar ve güven içinde oyun oynayabilecek büyük ve güzel oyun bahçeleridir.
- Çocuğun fiziksel çevresini oluşturan mekanlar açısından değerlendirildiğinde Küçük Ayasofya Mahallesi, okul bahçesi, çocuk oyun alanları, konut ile bu mekânlar arasındaki ulaşım ve sokak açısından çocukların gereksinim ve isteklerine cevap veren, onların oyun eylemine ve gelişimine olanak sağlayan güvenli mekânlar sağlayamamaktadır. Yerleşme çocuklara çocuk dostu bir çevre sunamamaktadır.

Bu doğrultuda Küçük Ayasofya Mahallesi'nin çocuk için daha yaşanılır kılınması için gerçekleştirilmesi gerekenler:

- Sokak trafiğinin ya da trafik hızının azaltılmasıyla sokaklarda çocuklar için oyun mekanlarının geliştirilmesi ve sokak mekanında dinlenme, oturma mekanları oluşturulması ile sokağın çocuk için daha yaşanılır kılınması için çocuk dostu sokakların,
- Okul, ev ve çocuk oyun alanları arasında çocuğun ebeveynlerden bağımsız gidiş-gelişini sağlamak için güvenli rotaların,
- Okul bahçesinin her yaş grubunun farklı gereksinimlerini göz önünde bulundurularak, çocuğun doğa ile iletişime geçmesine ve gelişimine olanak sağlayacak şekilde peyzaj temelli bir yaklaşım ile düzenlenmesi ile çocuk dostu okul bahçelerinin,
- Güvenlik açısından belirlenmiş standartlara uygun, farklı yaştaki çocukların gereksinimlerine cevap veren ve çocukların doğa ile iç içe olmasını sağlayacak şekilde peyzaj temelli bir yaklaşım ile tasarlanmış niteliksel ve niceliksel olarak yeterli çocuk oyun alanlarının oluşturulması gerekmektedir.

6. SONUÇ VE ÖNERİLER

İncelenen iki konut alanında da açık alanlar ve çocuk oyun alanları niceliksel ve niteliksel açılarından olması gereken standartların altındadır. Çocuk oyun alanları farklı yaştaki çocukların istek ve gereksinimlerine cevap verememekte, güvenli oyun mekanları sunamamakta, alsansal olarak yetersiz kalmaktadır.

Çocukların zamanlarının büyük kısmını geçirdikleri okulların bahçeleri de ders zamanı dışındaki oyun gereksinimlerine cevap verememekte, doğal ve yapısal peyzaj unsurları açısından yoksun olarak, çocuğun doğa ile iletişime geçmesine olanak sağlamamaktadır.

Çocuklar trafik ve insan kaynaklı güvenlik nedeni ile okula veya açık alanlara gidiş-gelişte ise ebeveynine bağımlıdır.

Tespit edilen bu sorunlar doğrultusunda İstanbul'da tüm konut alanlarında:

- Mevcut imar kanunundaki yeşil alan standartları ve çocuk oyun alanları standartları irdelenerek yeni standartlar oluşturulmalı, çocuk oyun alanları içinde bulunması gereken alanlar ve amaca yönelik ekipmanlar açıkça belirlenmeli, belediyelerin bu standartları uygulaması zorunlu kılınmalıdır.
- Okul bahçeleri her yaş grubunun farklı gereksinimlerini göz önünde bulundurularak, çocuğun doğa ile iletişime geçmesine ve gelişimine olanak sağlayacak şekilde peyzaj temelli bir yaklaşım ile düzenlenmeli, okul bahçeleri ders zamanı dışında çocukların kullanımına açık olmalıdır. Böylece özellikle büyük çocukların en büyük gereksinimleri olan ancak yoksun oldukları geniş ve boş mekân gerektiren basketbol, voleybol ve futbol gibi toplu oynanan oyunlar için mekân gereksinimleri de karşılanmış olacaktır.
- Okul ve ev arasındaki gidiş-gelişlerde güvenli rotalar için ise öncelikli olarak sokak ve caddelerde yayalar için yeterli yaya kaldırımının ve kaliteli-güvenli geçiş olanaklarının sağlanması şartı ile mahalle sınırları içinde taşıtlara hız sınırı getirilmeli, trafik daha sıkı denetlenmeli, okul yakınlarında sürücülerini uyarıcı, hızı azaltıcı unsurlar kullanılmalı, çocuğun okul ve arasında gidiş-gelişinin ebeveynlerden bağımsız gerçekleştirilmesi için çeşitli projeler gerçekleştirilmelidir. Çocukların konutlarına yakın bulunan bir ilköğretim tesisine gitmelerinin sağlanması okula ebeveynlerden bağımsız yürüyerek gitmelerini mümkün kılacağından çocukların sosyal gelişiminin olumlu yönde etkileyecektir. Bu nedenle ebeveynlerin çocuklarının mahallelerinde bulunan bir ilköğretim tesisine gitmeleri ve çocukların kentsel mekânda serbest hareket hakkı konusunda bilinçlendirilmesi gerekmektedir.

Kent merkezindeki konut alanlarında:

- Kalabalık, heterojen nüfus yapısına sahip, kırdan kente göç edenlerin tercih ettikleri bir geçiş alanı ve aynı zamanda bir çalışma alanı olması nedenlerinden dolayı suç oranının

yüksek olduğu kent merkezindeki konut alanlarında, çocuk yukarıda sözedilen problemlere ek olarak insan kaynaklı güvenlik sorunu ile de karşı karşıyadır. Ancak tüm olumsuzluklara rağmen genel olarak sosyo-ekonomik seviyesi düşük ailelerin yaşadığı kent merkezindeki konut alanlarında çocuğun yine de oyun mekânı olarak konutun dışını seçmekte olduğu tespit edilmiştir. Bu alanlardaki oyun alanlarının eksikliği çocuğu oyun mekânı olarak sokağa yönlendirmekte, ailelerin ekonomik seviyelerinin düşüklüğüne bağlı olarak otomobil sahipliğinin yüksek olmaması da çocukların sokakta oyun oynatabilmelerini mümkün kılmaktadır.

- Ekonomik nedenler dolayısıyla bu alanda yaşayan çocukların teknolojiye sahip olmalarının kısıtlılığının da çocukların oyun oynamak için dış mekânı tercih etmelerinde önemli bir etken olduğu düşünülmektedir.
- Kent merkezindeki konut alanlarında mekânın kısıtlı olması nedeniyle yeni çocuk oyun alanlarının oluşturulması zor olmakla birlikte öncelikle mevcut çocuk oyun alanlarının niteliğinin iyileştirilmesi ve çocukların güvenliği açısından belirlenmiş standartlara uygun hale getirilmesi gerekmektedir. Bu yerleşmelerde çocuğun sokağı kullanımının fazlalığı da gözönüne alınarak “Çocuk bir dostu kent” için kent merkezindeki konut alanlarında sokakların çocuk için daha yaşanılır kılınması için düzenlemelere gidilmesi öncelik taşımalıdır. Taşıt trafiğinin yoğun olmadığı sokaklar taşıt trafiğine kapatılmalıdır.
- Ancak en öncelikli olarak kent merkezindeki konut yerleşim alanlarında insan kaynaklı güvenlik sorununun çözülmesi gerekmektedir. Kentsel mekânın kötü veya zayıf fiziksel özelliklerinin ve zayıf denetiminin suç artırdığı, bu doğrultuda kentsel mekânın fiziksel özelliklerinin iyileştirilmesinin suçu azaltacağı bilinmektedir. Çocuk dostu sokak olarak düzenlenecek sokaklar orada yaşayanlar arasındaki iletişimi ve toplum aktivitelerini destekleyeceğinden sokak kullanımını artıracak ve neticede kentsel mekânda suç olaylarını azaltacaktır. Bu nedenle öncelikli olarak sokaklarda uygun ve yeterli aydınlatmanın yapılması, ayrıca suç olaylarının yoğun olduğu bu konut alanlarında güvenlik tedbirlerinin artırılması gerekmektedir. Daha güvenli sokaklar çocuğun okul ve ev arasındaki gidiş-gelişlerini ebeveynden bağımsız olarak gerçekleştirmesini de sağlayacaktır.

Toplu konut alanlarında:

- İstanbul’da toplu konut alanları ebeveynlerce çocuklarının büyütülmesi için bilinçli olarak seçilmektedir. Kent merkezindeki konut alanlarının aksine toplu konut alanları çocuğa insan kaynaklı güvenlik açısından güvenli mekânlar sunmaktadır. Buna rağmen kent merkezindeki konut alanlarından farklı olarak, incelenen toplu konut alanlarında çocuklar açık alanlarda oyun oynamamakta, bu mekânların kendilerine sunduğu sosyalleşme olanaklarından yararlanamamaktadır.
- Bu tür alanlarda çocuğun konut dışı alanları daha fazla kullanmasını teşvik etmek amacıyla mevcut toplu konut alanlarında bazı cadde ve sokaklarda trafiğin engellenmesi ya da trafik hızının azaltılmasıyla çocuklar için oyun mekânları

geliştirilebilir. Çocuk oyun alanlarının ise öncelikli olarak güvenli, farklı yaştaki çocukların gereksinimlerine cevap veren mekânlar haline getirilmesi gerekmektedir.

- Yeni planlanacak toplu konut alanlarında ise öncelikli olarak çocuk oyun alanlarının güvenlik açısından belirlenmiş standartlara uygun, farklı yaştaki çocukların gereksinimlerine cevap veren ayrı alanlarda çözümlenmiş oyun alanlarını içeren, oturma mekânları, oyuncaklar, çeşitli ekipmanlar için depo olarak kullanılacak birimler gibi yardımcı elemanları içeren ve çocukların doğa ile iç içe olmasını sağlayacak şekilde peyzaj temelli bir yaklaşım ile tasarlanması gerekmektedir.

Sonuç olarak toplumun geleceğini çocuk belirleyecektir. Çocuğun gereksinimlerinin karşılanmaması durumunda gelişimi kötü yönde etkilenecek, dolayısı ile bugünün sağlıklı yetişen çocukları yarının sağlıklı yetişkinleri olacak ve bu durum toplumun geleceğini olumsuz yönde etkileyecektir. Çocuğun gelişimindeki önemi doğrultusunda fiziksel çevrenin tasarımında çocuğun göz ardı edilmemesi gerektiği açıktır. Bu doğrultuda konut ölçeğinden kent ölçeğine kadar tüm mekânların tasarımında çocuğun da bir kullanıcı olduğu unutulmamalı, çocuğun mekânsal algısı, gereksinimleri, tercihleri göz önünde bulundurulmalı ve bu bilgiler ışığında mekânın tasarımına gidilmelidir. Çocuğun kentsel mekânda fiziksel çevresini oluşturan konut yakın çevresi, sokak, okul bahçesi, çocuk oyun alanları başta olmak üzere tüm kamusal mekânlar çocukların gereksinim, istek ve arzularına cevap veren ve en önemlisi güvenli ve oyun eylemine olanak sağlayan yerler haline getirilmelidir.

KAYNAKLAR

1. Aksoy, Y. (2001). “İstanbul Kenti Yeşil Alan Durumunun İrdelenmesi”, Doktora Tezi, Fen Bilimleri Enstitüsü, İstanbul Teknik Üniversitesi.
2. Al-Khalaileh, E. (2004). “Understanding children’s environments: The effect of outdoor physical environments on children’s activities and quality of life within Al-Wihdat Palestinian refugee camp and environs, Amman, Jordan”, Ph.D thesis, North Carolina State University.
3. Barker, R. (1968). Ecological Psychology (Stanford University Press Stanford).
4. Bechtel, R.B. (1977). Enclosing Behavior (Stroudsburg, Pen:Dowden-Hutchinson and Ross).
5. Bimtaş (2003). Kentsel Eğitim Raporu, İstanbul Metropliten Alan Bütünü Nüfus Donatı Dağılımının İncelenmesi ve Öneri Donatılara İlişkin Analitik Etüd İsi, İstanbul Büyükşehir Belediyesi, (Şehir Planlama Müdürlüğü).
6. Catling, S. (2005). “Children, Place And Environment”, Geographical Association, <http://www.geography.org.uk>
7. Çoban, M. (2011). Kişisel görüşme.
8. Çukur, D. (2009) Çocuk Dinlenimi Açısından Oyunun Önemi ve Konut Yakın Çevresinde Oyun Değerini Artırıcı Mekansal Düzenlemeler, Ege Mimarlık, Nisan 2009.
9. DFT (2005). Home Zones: Challenging the future of our streets, Department for Transport,
10. UK . Retrieved May 12, 2009, from www.sicurezzastradalepiemonte.it
11. Duman, S. (2011). Kişisel görüşme.
12. Ergen, S. (2000). “Sokakların Çocuk Oyun Alanı Olarak Kullanılabilirliğine İlişkin Bir Yöntem Denemesi: Süleymaniye Örneği”, Yüksek Lisans Tezi, Fen Bilimleri Enstitüsü, İstanbul Teknik Üniversitesi.

13. Ersoy, S. (2008). İstanbul Servis Aracı İşletmecileri Odası, Kişisel Görüşme.
14. Hüttenmoser, M. and Degen-Zimmerman, D. (1995). "Lebensräume für Kinder", Empirische Untersuchungen zur Bedeutung des Wohnumfeldes für den Alltag und die Entwicklung der Kinder, Zurich.
15. İBB, (2008). İstanbul İli'ne Ait Fotogrametrik Yöntemle Üretilen 1/1000 Ölçekli Sayısal Halihazır
16. Haritalar, Harita Müdürlüğü, İstanbul.
17. Trafik Müdürlüğü (2008). "Ulaşım İstatistikleri", İBB Trafik Müdürlüğü, <http://www.uevf.com.tr/uevf2/2008sunumlar>
18. Jeffrey, B. and Woods, P. (2003). The Creative School: A framework for success, quality and effectiveness (London: Routledge/Falmer).
19. Joseph Rowntree Foundation (2007). Planning and designing 'home zones'. Retrieved July 2008, from <http://www.jrf.org.uk>
20. Kiptaş 5. Etap Site Yönetimi (2011). Kişisel görüşme.
21. Newson, C., Cairns S., Davis, A. (2010). Making School Travel Plans Work: Experience from English case studie, Transport for Quality of Life, London, www.transportforqualityoflife.com
22. Onur, B. (1995). Gelişim Psikolojisi, İmge Kitapevi, Ankara.
23. Osborne, P. (2005). "Safe Routes for Children: What They Want and What Works", Children, Youth and Environments 15(1), 234-239.
24. Riggio, E. (2002). "Child Friendly Cities: Good Governance in The Best Interests Of The Child" Environment & Urbanization, 14(2)
25. Schepel, S. (2005). "Kiss 2, Tool To Test The Child Friendliness Of Street Layout", Childstreet 2005 Conference, Delft, Amsterdam, Netherlands, http://www.urban.nl/CHILDSTREET2005/downloads/Stuttgart/KiSS_abstract_sep06.pdf
26. Schepel, S., Kips, E., Zowervrucht, J., Schouten, M. (2006). "Kiss 2 Kid Street Scan: Tool To Test The Child Friendliness Of Street Layout, Child in the City Conference, Stuttgart, Germany, http://www.urban.nl/CHILDSTREET2005/downloads/Stuttgart/KiSS_20_Stuttgart_06.pdf
27. Troel, A. (2006). "Safe routes give healthy cycling children", On Cykelby Web site, http://www.cykelby.dk/eng_safe%20routes.asp.
28. TUIK (2007). "Adrese Dayalı Nüfus Kayıt Sonuçları 2007", Türkiye İstatistik Enstitüsü, <http://www.tuik.gov.tr>
29. Unicef (2004). "Building Child Friendly Cities A Framework for Action", UNICEF Innocenti Research Centre, International Secretariat for Child Friendly Cities, Florence, <http://www.childfriendlycities.org/documents/view/id/66/lang/en>
30. Unicef (2006). "The Child-Friendly School (CFS)", UNICEF Innocenti Research Centre, <http://www.ungei.org/whatisungei/files/unicefunge-iCFS1Web.pdf>
31. Url-1 < <http://www.greeninfrastructurewiki.com/page/Woonerf> > [Erişim tarihi 27.02.2011]
32. Url-2 < <http://freeways2.bikechattanooga.org> > [Erişim tarihi 27.02.2011]
33. Url-3 < <http://www.teachernet.gov.uk> > [Erişim tarihi 27.02.2011]
34. Wicker, A. W. (1979). An Introduction to Ecological Psychology (Wadsworth Inc., Belmont, California).
35. Zomervrucht, J. (2005). "Inviting Streets For Children: Some lessons and results of the Childstreet 2005 conference in Delft", http://www.urban.nl/CHILDSTREET2005/downloads/Stuttgart/zomervrucht_paper_stuttgart.pdf