



## ARAŞTIRMA / ARTICLE

# Kırsal Yerleşmelerde Yaşam Kalitesinin Ölçülmesi İçin Bir Yöntem Önerisi: Bursa Köylerinden Örnekler

## *A Methodology Proposal to Measure the Quality of Life in Rural Settlements: Example Villages of Bursa*

 Selman Küçüköğül,  Handan Türkoğlu

İstanbul Teknik Üniversitesi, Şehir ve Bölge Planlama Bölümü, İstanbul

### ÖZ

Tarım devrimiyle yerleşik hayata geçen insan toplulukları günümüzün kırsal yerleşmelerinin çekirdeğini oluşturmaktadır. Günümüzde değişen tarım politikaları ile köylerdeki temel ekonomik faaliyet olan tarım zayıflamış, köyler dönüşüm sürecine girmiştir. Bunun sonucunda sosyal, mekansal ve organizasyonel birçok sorun kırsal alanlarda yaşam kalitesini etkilemiştir. Bu çalışmada kırsal alanlarda yaşam kalitesinin ölçülmesi amacıyla yaşam kalitesini etkileyen parametreler üzerinden bir değerlendirme yaklaşımı ortaya konulmaktadır. Geliştirilen yöntem çerçevesinde yaşam kalitesini ölçmek amacıyla Bursa'da seçilen üç köyün profilleri çıkarılmış, seçilen parametreler, sonuçlar karşılaştırmalı olarak incelenmiş kırsal alanlarda yaşam kalitesini yükseltilmesi amacıyla öneriler geliştirilmiştir.

Anahtar sözcükler: Kırsal kalkınma; kırsal yaşam kalitesi; kırsal yerleşmeler.

### ABSTRACT

With the agricultural revolution, communities which settled in agricultural land is the core of rural settlements. Today, agriculture, which is the main economic activity in the villages, has weakened with the changing agricultural policies and the villages have entered a transformation process. As a result, many social, spatial and organizational problems have affected the quality of life in rural areas. In order to measure the quality of life in this study, an evaluation approach is presented through parameters affecting the quality of life in rural areas. Within the framework of the proposed method, three villages in Bursa have been profiled in order to measure the quality of life. Parameters and comparative results were then developed in order to improve the quality of life in rural areas.

Keywords: Rural development; quality of rural life; rural settlements.

Geliş tarihi: 25.09.2018 Kabul tarihi: 27.08.2020

Online yayımlanma tarihi: 09.02.2021

İletişim: Selman Küçüköğül

e-posta: selmankucukogul@gmail.com



TMMOB  
Şehir Plancıları Odası



OPEN ACCESS This work is licensed under a Creative Commons Attribution-NonCommercial 4.0 International License.

## Giriş

İnsan topluluklarının yerleşik hayata geçtiği neolitik dönem sonrası ve 18. YY sonunda girilen sanayileşme dönemi ile yaşanan hızlı kentleşme süreci kırsal alanların önemini azaltmamıştır. Kırsal alanlar hakkında yapılan tanımlamalar gerek farklı ülkelerin/toplumların, gerek farklı disiplinlerin yapısı ve çalışmaları nedeniyle değişkenlik göstermektedir. Kırsal alanların barındırdığı sosyal, kültürel, ekonomik, demografik, çevresel ve mekansal çeşitliliğin zaman içinde değişen koşullarla birlikte yeni anlamlar kazanması, tam bir kırsal alan tanımı yapılmasını güçleştirmektedir (T.C. Tarım ve Köy İşleri Bakanlığı, 2011). Kırsal alan Kent Bilimleri Sözlüğünde "üretim etkinlikleri tarıma dayalı olan kırsal nüfusun yaşadığı ve çalıştığı alan" olarak tanımlanmakta, iş bölümünün gelişmediği, ekonomisi tarıma dayanan, geniş aile yapısının, yüz yüze komşuluk ilişkilerinin olduğu, bu açıdan kentsel topluluklardan ayrılan toplulukların yaşadığı yerleşimler olarak nitelendirilmektedir (Keleş, 1978).

Kırsal alanları sadece kentsel olmayan alanlar veya tarımın ve peyzajın öne çıktığı alanlar olarak tanımlamak kırsal alanların bugünkü karmaşık durumunu tanımlamakta yetersiz kalmaktadır (Labriniadis, 2006). Günümüzde kırsal ve kentsel alanların ayrıştırılması giderek belirsiz bir hale gelirken kırsal alanların bir yanda kitle turizmi öte yandan küçük ölçekli rekreatif alanlar ile rekreasyon endüstrisinin bir parçası haline geldiği gözlenmektedir (Vaz ve diğ., 2006). Kentsel mekan ve kırsal alanlar arasındaki daralan anlam farkı, kırsal alanların karakterinin kaybolmasına, anlamını yitirmesine işaret etmektedir. Günümüzde de "kent dışı alanlar" olarak tanımlanan kırsal alanların bir kısmı kentlerin yayılması sonucu kentlerle bütünleşmiştir (Erdem, 2012).

Ülkemizde, 06.12.2012 tarihinde yayınlanan 6360 sayılı Kanun ile 14 Büyükşehir Belediyesi (BŞB) sınırı kırsal alanları da kapsayacak şekilde il sınırlarına genişletilmiş, böylece tüzel kişiliği ortadan kalkan ve mahalleye dönüştürülen belde ve köyler, hem kentler için uygulanan planlama anlayışına tabi olmuş, hem de kırsal alan kapsamının mevcut tanımlar üzerinden tespit edilmesi oldukça güçleşmiştir. Dolayısıyla mahalli idareler yapısındaki değişimlerden asgari düzeyde etkilenecek yeni bir kırsal alan tanımının yapılmasına ve bundan sonra da kırsal alanların ihtiyaçlarına göre oluşturulacak bir planlama ve tasarım anlayışına ihtiyaç duyulmaktadır (T.C Gıda Tarım ve Hayvancılık Bakanlığı, UKKS, 2015).

Türkiye'de kırsal yerleşimlerdeki refah düzeyinin iyileştirilmesine yönelik çalışmalar, Cumhuriyet'in kuruluş yıllarına kadar gitmektedir. Cumhuriyet'in kuruluşu ile başlayan modernleşme ve çağdaşlaşma hareketleri tarımda ve kırsal kesimin kalkınması çabalarında da etkisini göstermiş, nüfusun önemli bir bölümünün yaşadığı, ekonominin tarıma dayandığı köylere özel bir önem verilmesini zorunlu kılmıştır. Mekansal düzenle-

me açısından 442 sayılı Köy Kanunu, bu alanda atılan adımların ilklerinden biri olması sebebiyle önem taşımaktadır. Bu kanun ile bütün köylerin örnek köy standartlarına ulaşması, kırsal kalkınmanın yasal altyapısının hazırlanması ve dağınık yapıda, ulaşılması zor bir köy kurgusu yerine kırsal yerleşmelerin bir arada yapılandırılması amaçlanmaktadır.

Kırsal kalkınma çalışmaları ve Köy Kanunu'ndan sonra 1950'li yıllarda tarımsal destekleme politikası yaygınlaştırılmış, elde edilen dış yardımlar tarımsal üretime aktarılmıştır. Ancak zaman içinde bilginin ve teknolojinin artması, sanayi devrimiyle birlikte tarımda makineleşmenin yaygınlaşmasıyla hızlı bir göç ve kentleşme süreci başlamıştır. Kır ve kent arasındaki gelişmişlik farklılığından kaynaklanan bu durum hem kırsal alanlarda hem de kentsel alanlarda sorunlar oluşmasına sebep olmuş, kırsal alanlar boşalmış, canlılığını kaybetmiş ve yeniden ele alınması gereği ortaya çıkmıştır (Gülçubuk ve diğ., 2010).

Kırsal yerleşmelerde yaşam kalitesinin artırılması, kentsel ve ulusal ağlarla bütünleşmelerinin sağlanması, hizmetlerin maliyetlerinin azaltılması ve hizmet etkinliğinin artırılması, kırsal yerleşim planlama ve tasarımı yapılması ve yaşam kalitesinin iyileştirilmesi gibi amaçlarla planlı kalkınma dönemi ve sonrasında da çeşitli adımlar atılmaya devam etmiştir.

I. Beş Yıllık Kalkınma Planı'nda (1963–1967), kırsal alana yönelik çözümler yalnızca tarıma bağlı iktisadi stratejiler üzerinden sunulmaktadır (Erdem, 2012; Erbey ve diğ., 2009; Kayıççı, 2005).

II. Beş Yıllık Kalkınma Planı'nda (1968–1972), I. Kalkınma Planında önerilen Toplum Kalkınması modeli benimsenmiş, bu kapsamda kırsal kesimde yaşayanların kalkınması ve artan gelirden pay alması için tarımda çalışan nüfusun tarım dışı sektörlere aktarılması hedeflenmiş ve Toprak ve Tarım Reformu Ön Tedbirler Kanunu kabul edilmiştir. (Erdem, 2012; Çelik, 2005; Kayıççı, 2005,).

III. Beş Yıllık Kalkınma Planı'nda (1973–1978), kırsal yerleşim düzenini dağınık kırsal yerleşme dokusundan çıkararak yeniden geliştirmek ve götürülen hizmet maliyetini azaltmak amacıyla "Merkez Köyler" yaklaşımı önerilmektedir. Merkez köy yaklaşımı, köy kümeleri arasında "gelişme potansiyeli" gösteren yerleşmeye götürülecek hizmetlerin üretilmesi ve çevresindeki yerleşmelerin bundan yararlanmasını içermektedir (Geray, 1975).

IV. Beş Yıllık Kalkınma Planı'nda (1979–1983), kırsal kalkınmanın araçları etkili bir toprak reformu, kooperatifleşme ve köykentler aracılığıyla yeni bir yerleşim düzeninin oluşturulması olarak belirlenmiştir. Köy ile kent arasında yeni bir ölçek olarak planlanan köykentler, kalkınma planının sosyo-ekonomik kararlarının, mekana uygulama aracı olarak önerilmiştir (Çelik, 2005; DPT, 1979;).

V. Beş Yıllık Kalkınma Planı'nda (1984–1989), köylünün refah seviyesinin yükseltilmesi için kırsal kesime sosyal ve ekonomik hizmetlerin götürülmesi hedeflenmiş, bunun için merkez köylerin araç olarak kullanılması planlanmıştır (Çelik, 2005; DPT, 1985). Dikkat çeken bir diğer önemli konu "koruma alanları" kavramının planlama sürecine girmiş olmasıdır (Erdem, 2012; Erbey ve diğ., 2009).

VI. Beş Yıllık Kalkınma Planı'nda (1990–1994), kırsal alan planlamasından bahsedilmektedir. Kırsal kesime canlılık kazandırmak amacı ile kırsal alan yaklaşımı çerçevesinde hizmetlerin ve tarıma dayalı sanayi yatırımlarının merkez köy ve kasabalara yönlendirilmesinin desteklenmesi öngörülmektedir. Planda, kırsal alanda istihdamın artırılması, gelirin çeşitlendirilmesi, kırsal alanda yaşayan ailelerin eğitim ve kültür düzeylerinin yükseltilmesi gibi sosyal refah ile ilişkili hedefler de belirlenmiştir (Kayıkcı, 2005).

VII. Beş Yıllık Kalkınma Planı'nda (1996–2000), Köy Hizmetleri ve Tarım Reformu Genel Müdürlüklerince gerçekleştirilmekte olan arazi toplulaştırma hizmetlerinin uyumlu ve etkin bir şekilde yürütülebilmesinin yasalar ve yönetmeliklerle desteklenmesi öngörülmektedir (Erdem, 2012; DPT, 1996.).

VIII. Beş Yıllık Kalkınma Planı'nda (2001–2005), Kırsal Kalkınma kavramı ilk kez doğrudan yer almıştır. Planın bölgesel gelişme hedef ve politikaları; bölgeler arası dengesizliklerin en aza indirilmesi, geri kalmış yörelerde yaşayan nüfusun refah düzeyinin yükseltilmesi, AB bölgesel politikalarına uyum sağlanması ve bölge planlamasına ağırlık verilmesidir (Erdem 2012, Çelik, 2005). Bu dönemde geliştirilen kırsal kalkınma projeleri geri kalmış yörelerde ekonomik faaliyetlerin çeşitlendirilmesi ve gelirin artırılması yoluyla yaşam kalitesinin yükseltilmesini amaçlamaktadır.

IX. Kalkınma Planı'nda (2007–2013), kırsal kalkınma politikalarında özellikle AB'ye üyelik süreci kapsamında Ulusal Kırsal Kalkınma Stratejisi hazırlanması hedefi yer almaktadır (Kalkınma Bakanlığı, 2013, DPT, 2006). Ulusal Kırsal Kalkınma Stratejisi doğrultusunda Kırsal Kalkınma Planı'nın hazırlanarak uygulamaya konulması öngörülmüştür. Kırsal alanda üretici örgütlenmelerinin AB ile bütünleşme çerçevesinde yeniden düzenlenmesi, e-ticaret, tarıma dayalı sanayi ve diğer alternatif üretim ve satış faaliyetleri geliştirilmesi ve kırsal alanda tarım ve tarım dışı ekonomik faaliyetlere yönelik insan kaynağının genişletilmesi öngörülmüştür. Kırsal alanda merkezi yerleşim birimleri öncelikli olmak üzere, temel altyapı ihtiyaçlarının karşılanması, hizmet sunumunda bu merkezi birimlere öncelik verilmesi, kırsal yerleşimlerin planlama esasları ve kriterlerinin kırsal alanın özelliklerine ve kırsal toplumun ihtiyaçlarına göre belirlenmesi, plan yapımında gelişmekte olan merkezi yerleşim birimlerine, turizm bölgelerine, koruma alanlarına ve afet riski yüksek yörelere öncelik verilmesi gerektiği belirtilmiştir (Yenigül, 2017).

2014–2018 dönemini kapsayan Onuncu Kalkınma Planında; Türkiye'nin kırsal kesime yönelik kalkınma politikaları ve uygulamaları konusundaki ulusal kapasitesinin gerek kurumsallaşma gerekse yönetim bakımından güçlendirilmesi ihtiyacına yapılan vurgu devam etmiştir. Avrupa Birliği (AB) uyum süreci hazırlıkları kapsamında 2007–2013 döneminden itibaren düzenli olarak hazırlanan Ulusal Kırsal Kalkınma Stratejisi (UKKS) belgeleriyle kırsal kalkınma politikalarının daha yönetilebilir bir yapıya kavuşturulması amaçlanmıştır (Kalkınma Bakanlığı, 2013).

Türkiye, yakın geçmişte, AB'ye uyum sürecinin de etkisiyle doğal alanların korunması, kırsal ekonominin çeşitlendirilmesi, alternatif gelir kaynaklarının yaratılması, tarım dışı istihdamın artırılması, mesleki eğitim, sosyal ve fiziki kırsal altyapı ve bölgeler arası gelişmişliğin dengelenmesi gibi tarım dışı temalara önem vermeye başlamıştır (Aydemir, 2010; Erbey ve diğ., 2009;). Kırsal alanlara tarım sektörü odaklı ve sadece köye hizmet ve donatı götürmeyi amaçlayan anlayıştan, günümüzde kültürel miras, estetik değerler, sosyal ve kültürel yapı, ekolojik kaliteler ile yerel kimlik üzerine kararlar üreten bir anlayışa geçilmektedir. Kırsal birimlerin her birinin coğrafi ve ekolojik özellikleri ile sosyal ve kültürel işleyişlerinin ayrı olması, kalkınma planlarında verilen kararların alt basamaklarının bütüncül bir yaklaşımla ele alınmasını gerekli kılmaktadır. Bu amaçla uzun vadeli gelişme stratejisi ile de uyumlu olarak hazırlanan Ulusal Kırsal Kalkınma Stratejisi'nde kırsal alanın ülke ekonomisine katkısının artırılması ve kırsal toplumun yaşam kalitesinin yükseltilmesi ile bölgeler ve kır-kent arasındaki gelişmişlik farklarının azaltılması hedef olarak benimsenmektedir.

Türkiye kırsalının planlanması ve refahına ilişkin özetlenen sürecin bugün geldiği noktadaki hedefler göz önünde bulundurulduğunda kırsal yerleşmelerdeki yaşam kalitesinin, araştırılmaya değer bir konu olduğu görülmektedir. Bu çalışmada önerilen yöntem çerçevesinde Bursa'da seçilen üç köyde yaşam kalitesinin ölçülmesine yönelik gerçekleştirilen bir araştırmanın sonuçlarına yer verilmektedir.

## Kırsal Yaşam Kalitesinin Ölçülmesi

Yaşam kalitesi kavramının 'iyi bir yaşam' ile eş anlamlı olarak Plato ve Aristo'ya kadar uzandığı birçok araştırmacı tarafından değerlendirilmektedir. Kavram, 1960'lı yıllarda Amerika'daki sosyal göstergeler hareketiyle adını duyurmaya başlasa da Amerika ve diğer farklı ülkelerde 1920'lerden itibaren tartışılmaktadır (Scottish Executive, 2005; Noll 2002, Berger-Schmitt ve Jan-kowitsch, 1999; Nordenfelt, 1993).

Yaşam kalitesinin yüksek olması yerleşmelerde ekonomik canlılığın artmasına, yerleşimin ekonomik anlamda zenginliğine de katkıda bulunmakta, yaşayanların memnuniyetini artırmakta; tersine yaşam kalitesinin düşük olduğu yerleşmelerde yaşayan

bireylerde yer deęiřtirme eğilimine rastlanmaktadır (Salihoęlu, 2016, Türksever ve Atalık, 2001).

Yařam kalitesine yönelik yayınların hemen giriş bölümlerinde, terimin popülerlięi ve göreceli yenilięi, disiplinler arası olması, çok boyutluluęu, karmařıklıęı, tartiřma ve kavrama zorluęu, operasyonel hale getirmede ve bu kavramı ölçme-deki güçlükler gibi konulardaki yaklařım farklılıkları sık sık vurgulanmaktadır.

Yařam kalitesinin hem öznel hem de nesnel bir boyuta sahip olduęu düşünölmektedir. Bazı yazarlar konuyu saęlıkla daha sıkı iliřkili görürken, (Carta ve dię., 2012), dięerleri bunun yařam kořullarının bir fonksiyonu, bireysel refahın, kamusal hizmetlerin ya da toplumun kalitesinin bir özeti (Gstrein ve dię., 2017) ya da mutluluk halinden biraz farklı bir şekilde bir biliřsel durum olarak, genel memnuniyet (Hagherly ve dię., 2001) olarak ele almaktadırlar.

Vaishar ve dię., (2018) 'Yařam Kalitesi' kavramını altı kategoride gruplamıřtır: 1) Refah, mutluluk ve memnuniyet 2) Yařam kořullarının öznel deęerlendirmeleri gibi belirli bir yönü hedefleyen tanımlar, 3) Karřılanan ve karřılanmayan ihtiyaçlar ve beklentiler arasındaki tutarsızlık gibi yařam kalitesinin özellikleri arasındaki iliřkiyi inceleyen karmařık tanımlar, 4) Yařam kalitesinin gözlenmesi gereken alanlar (fiziksel refah, maddi açıdan güvende hissetme (gelir, konut, vb), biliřsel refah ve sosyal refah gibi) üzerinden geliřtirilen tanımlamalar, 5) 'Objektif' tanımlamalar ve 6) Yařamın alt alanlarının belirli etki biçimleriyle birbirlerinden beslendięi yařam kalitesi modeli yaklařımları.

Bireysel özellikler, sosyal ve fiziksel çevre ile bu kuvvetlerin içinde çalıştıęı daha genel çerçeveyi esas alarak etkileşimli bir yapı saęlayan model yaklařımı son yıllardaki çalışmalarda öne çıkmaktadır. Yařam kalitesinin ölçölmesi konusunda yapılan modelleme çalışmalarda ölçek ve kapsama göre farklılařabilmekle beraber objektif ve subjektif olmak üzere iki temel göstergeden bahsedilmektedir. (Marans ve Stimson, 2011, McCrea ve dię., 2006; Andelman ve dię., 1998). Objektif göstergeler yařamın birey tarafından deęerlendirilmesi güç olan boyutlarının ortaya çıkarılmasında yardımcı olan, çoęunlukla ikincil veri olarak barınma, eğitim, rekreasyon, çalışma yařamı ve saęlık gibi konulardaki istatistiksel ölçütler; subjektif göstergeler ise sosyal kořulların bireyler tarafından nasıl algılandığı ve deęerlendirildięini ölçmeyi amaçlayan ölçütlerdir (Salihoęlu, 2016, Cummins, 2000, Marans ve Stimson, 2011; Campbell ve dię., 1976; Türkoęlu, 1997; Noll, 2002; Diener ve Suh, 1997). Algıya dayalı kentsel yařam kalitesi arařtırmalarında, kentlinin beklenti, ihtiyaç, algı ve politik öncelikleri arařtırmaya çalışılır. Yařam kalitesini ölçme konusunda her ne kadar temel iki göstergeden bahsedilse de sadece objektif veya subjektif göstergelerden yararlanılan çalışmalarda da mevcuttur.

D'Agostini ve Fontini (2008) yařam kalitesinin ölçölmesi ve yařam ortamlarının kalitesini birbiriyle iliřkili konular olarak görmekte, 'ayrıřtırılmaz' ancak 'farklı' olduęunu vurgulamaktadır. Dolayısıyla birey ve toplumların yařam kalitesi içerisinde mekan konusu ayrıřtırılmaz bir bileřen olarak görölmektedir.

Yařam kalitesi kavramı, genellikle kentsel alanlar için tartiřılmaktadır; ancak aynı zamanda kırsal kalkınma için de oldukça önemli parametrelerden biridir. (Dissart and Deller, 2000; Walzer ve Deller, 1996). Gottlieb (1994) kırsal alanlarda var olan donatıların ve yařam kalitesi seviyesinin kalkınmada oldukça önemli olduęunu vurgulamaktadır. Vaishar ve dię. (2018) kırsal yařam kalitesinin iki eksene sahip olduęunu ifade etmektedir. Bunlar eğitim düzeyi gibi bireysel özelliklerin yanı sıra "algısal kırsal refah" ile teknik ve sosyal altyapı ile iliřkili objektif özelliklerdir.

Sürdürülebilir ve kalkınmış topluluklar, insanların řimdi ve gelecekte yařamak ve çalışmak isteyeceęi yerlerdir. Bu yerler mevcut ve gelecekteki sakinlerin çeřitli ihtiyaçlarını karřılar, çevrelerine duyarlıdır ve yüksek yařam kalitesine katkıda bulunurlar. Dolayısıyla yařam kalitesi arařtırması yoluyla yerleşme profillerini keřfetmek, kalkınma ve sürdürülebilirlikle ilgili karar verme süreçlerini geliřtirebilir (Türkoęlu, 2015). Arařtırmalar kentsel/kırsal yařam kalitesinin yařadığımız mekanlarla yakından iliřkili olduęunu kanıtlamakta, bu kapsamda yařadığımız konuttan mahalleye, yařanılan kente ve daha geniş bölgeye, hatta ülkeye kadar geniş ölçekte çevrenin deęerlendirilebileceęini göstermektedir (Marans, 2003).

Kırsal alanlardaki yařam kalitesi uzun süreler tarımsal kalkınma ile eş anlamlı olarak kullanılsa da günümüzde kırsal alanlar için tarımdan bağımsız olarak yařam ve mekan kalitesini artıcı bazı mekansal, sosyal ve politik düzenlemelerin de gereklilięi ortaya çıkmıřtır. Kırsal yerleşimlerin teknik altyapısı birçok parametrede kentsel teknik altyapı ile karřılařtırılabilir olmaya başlarken, sosyal altyapı hala kentsel ve kırsal bölgeleri ayırmaktadır. Okulların, doktorların, dükkanların, postanelerin ve dięer tesislerin varlığı, bu sosyal altyapıyı kullanacak sakinlerin sayısına ve yapısına baęlıdır. Benzer şekilde pazar kořullarında kırsal alanlarda toplu taşıma genellikle düşük yolcu yoğunluęu nedeniyle verimsizdir.

Kırsal yařama kentli penceresinden bakıldığında her ne kadar doęayla barışık olma durumu özenilen bir şey olarak öne çıksa da kırdakilerin de kentsel yařamın ıřılıtısına bir öykünme içerisinde oldukları bilinmektedir. Kentliler kırsalda ikinci konut ve turizm başta olmak üzere vakit geçirme eğilimindeyken, kırsal mekanda yařayanlar da kentsel mekanda görmeye alışık olduęumuz sosyalleşme mekanlarına öykünmektedirler. Kırsal yařam artık yalnızca tarımsal üretim ile iliřkili görölmemekte; prestijli ve iyi gelir getiren başka işlere sahip olmak, boş vakit deęerlendirme biçimleri, hobiler ve eğlence olanakları açısın-

dan sosyal yaşantının kentteki şekilde derinleşmeyişi de kırsal yaşantının kalitesini etkilemektedir (Vaishar ve diğ. 2018).

Ekonomik uğraşların yanında günlük yaşamı etkileyen birçok bileşen kentsel mekanda olduğu gibi kırsal yerleşimleri de pozitif veya negatif yönde etkilemektedir. Donatı ve hizmetlerin yeterli olmaması, altyapı, bakım ve onarım faaliyetlerinin kente göre daha yavaş ilerlemesi, farklı ekonomik faaliyet kollarının olmaması ve/veya geliştirilememesi gibi nedenlerle kırsal mekan, sosyal ve kültürel anlamda çöküntüye uğramaktadır. Bu faktörler yaşam ve mekan kalitesinin kırsal alanlarda da düşülmesi gerektiğine işaret etmektedir.

Bu kapsamda kırsal alanlar için yaşam ve mekan kalitesinin ortaya konulması için mekansal, sosyolojik, kültürel, ekonomik ve diğer parametrelerin belirlenmesi önem taşımaktadır. Bu çalışmada kırsal yaşam kalitesini etkileyen temel parametreler olarak belirlenen peyzaj karakteri ve topoğrafik uyum, yerleşim dokusu ve uyum, sokaklar, açık alanlar ve meydanlar, yapılar, sosyal hizmetler ve altyapı, iş ve yerel ekonomi, kimlik ve aidiyet, sosyal yapı, katılım ve karar verme çerçevesinde kırsal yaşam kalitesinin ölçülmesi için bir yöntem geliştirilmiş, Bursa'da seçilen üç köye uygulanmıştır.

## Bursa: Gelemiş, Cumalıkızık, İnikli Köylerinde Yaşam Kalitesinin Ölçülmesi

### Bursa Kırsalının Özellikleri ve Sorunları

Bursa gerek tarih boyunca gerekse günümüzde, doğal ve tarihi özellikleri, gelişmiş sektörel yapısı ülke için önemli bir yere sahiptir. Gelişmiş kentsel bölgesinin yanı sıra coğrafi yapısına dayalı olarak çeşitlilik gösteren 669 kırsal yerleşmesi ile de öne çıkan bir kentimizdir. Örneğin coğrafik açıdan farklılıklar gösteren ve dağ bölgesinde yer alan dağ köyleri, ova bölgelerinde yer alan ova köyleri, kıyıda yer alan köyler ve kentsel alana eklenmiş köylerden bahsedilebilir (Akgün ve Türkoğlu, 2013). Bursa köyleri üzerine yapılan bir çalışmada köylerin tarihi ve doğal mirasının güçlü olmasına karşın ekonomik ve mekansal pek çok sorunları olduğu saptanmıştır. İncelenen köyler özelinde özellikle başat ekonomik faaliyet olan tarım sektörünün günden güne gerilediği, potansiyelin azaldığı, özellikle orman köylerindeki üretimin sanayiye girdi sağlamıyor oluşu, turizmin belli başlı köyler hariç genellikle geliştirilememiş olması, hizmet, donatı ve ulaşım konularında yetersiz kalındığı, altyapılarının, sokak ve yollarının kötü durumda olduğu ve mevcut yapıların bakıma muhtaç durumda olduğu ortaya çıkan önemli ortak bulgulardır (Akgün ve Türkoğlu, 2013).

Bu çalışmada, Bursa'da farklı özellikler gösteren kırsal yerleşmelerden Gelemiş, Cumalıkızık ve İnikli köyleri çalışma alanı olarak seçilmişlerdir. Köylerin seçiminde kent ve kır etkileşiminin etkilerini gözleyebilmek için, Antrop (2000)'un çalışmasında sunduğu kır kent arasındaki farklılıkları vurgulayan; "kent

çeperi" kırsal alanı, "kent sistemi" kırsal alanı ve "derin" kırsal alan gibi sınıfsal farklılıklar göz önünde bulundurulmuştur.

## Çalışmanın Yöntemi

Bu çalışmada kırsal alanlarda yaşam kalitesinin ölçülmesi, ve bu alanlarda gerçekleştirilecek planlama ve tasarımlar için bir altlık oluşturulabilmesi amacıyla bir yöntem geliştirilmiş ve Bursa'da seçilen üç örnek köye uygulanmıştır. Köylerin seçiminde, coğrafi konum, ekonomik faaliyetler, yerleşim tipleri (lineer, radyal, dağınık, toplu vb), doğal ve kültürel mirası ve özgün karakterleri göz önünde bulundurulmuştur. Seçilen köyler içinde Keles-Gelemiş Köyü dağ köyleri arasında yer almaktadır. Dağ köylerinde genel olarak tarım, hayvancılık ve dönemsel olarak ormancılıkla uğraşmaktadır. Dağ köylerinde de korunması gereken özgün bir kırsal miras söz konusudur. Yıldırım-Cumalıkızık Köyü kent çeperinde yer almakta, tarımla uğraşmakta, günübirlik turizm başlıca gelir kaynağını oluşturmaktadır. Cumalıkızık köyü özgün dokusu ile korunan ve turizm faaliyetlerinin geliştirildiği bir köydür. Kent çeperinde yer alması nedeni ile erişilebilirliği yüksektir. İznik-İnikli Köyü ova köyleri arasında yer alan, geçimini tarımsal faaliyetlerle sağlayan ve özgün mimarisi ile öne çıkan bir köydür. Ancak Cumalıkızık gibi koruma altına alınmamıştır. Birbirinden değişik yapılarla ve planlama sistemi açısından çeşitli yaklaşımlara sahne olan köyler kuşkusuz yaşam kalitesi parametreleri açısından farklılıklar göstereceklerdir. Çalışmada seçilen üç örnek köy karşılaştırılmalı olarak incelenmiştir. Çalışma pek çok yaşam kalitesi çalışmasında olduğu gibi objektif veriler ve subjektif değerlendirmelere dayanmaktadır. Diğerlerinden farklı bir şekilde bu değerlendirme, kırsal yerleşmelerin boyutu göz önüne alınarak odak grup tartışmaları olarak organize edilmiştir.

Araştırmada kırsal yaşam kalitesini ölçmek için kullanılan ana başlıklar: Kimlik ve aidiyet, peyzaj karakteri ve topoğrafik uyum, yerleşim dokusu ve uyum, sokak dokusu ve gezi, açık alanlar ve meydanlar, yapılar, iş ve yerel ekonomi, sosyal hizmetler ve donatılar, altyapı, bakım ve onarım, sosyal yapı, katılım ve karar alma olarak belirlenmiş ve bu ana başlıkları açıklayan ve her köyde ana temanın aynı şekilde anlaşılmasını sağlamak üzere kırsal yaşam kalitesinin ne şekilde algılandığını ölçen bir dizi soru hazırlanmıştır (Tablo 1). Bir sonraki aşamada bu soruları içeren formlar oluşturulmuş ve bu sorular her köyde ayrı ayrı olmak üzere, ilgili aktörlerden oluşturulan 8 kişilik bir odak grup tarafından değerlendirilmiştir. Odak gruplar, köy muhtarı, köy idare heyeti ve köy halkından temsilciler, uzman bir mimar ve bir şehir plancısının da katıldığı gruplardan oluşmaktadır. Odak grup toplantısında sorular yedi dereceli likert ölçeği (1 en düşük ve 7 en yüksek puanı belirtmek üzere) kullanılarak cevaplanmış ve grup üyelerinin ortak kararı olarak değerlendirilmiştir. Kentsel çevrenin değerlendirilmesinde kullanılan Mekan Standardı (Place Standart) (Howie, 2019) aracı burada kırsal yaşam kalitesinin ölçülmesi amacıyla

**Tablo I.** Kırsal yaşam kalitesi parametreleri soruları**Kimlik ve aidiyet**

- Köyü diğer köylerden ayırt eden bir kimliği var mı?
- Köy halkı köyünü ne derece benimsemektedir?
- Köylü burda yaşamaktan memnun mu?
- Köyde gelenek ve görenekler devam ediyor mu?
- Köyün tarihini yansıtacak eserler var mı?

**Peyzaj karakteri ve uyum**

- Köyden bakıldığında çevredeki manzaranın görülebildiği yerler var mı?
- Manzara noktalarına kolayca ulaşılabilir mi?
- Köyün peyzaj karakteri dışardan bakıldığında kolayca algılanıyor mu?
- Köy ve çevresinde özgün peyzaj öğeleri var mı?

**Yerleşim dokusu ve uyum**

- Köyün yerleşimi çevre topografyası ve peyzajı ile uyumlu mu?
- Köy yerleşimi uyumlu bir şekilde gelişiyor mu?
- Yeni yapılan yapılar köy ile uyumlu mu?

**Sokak dokusu ve gezi**

- Köyde yaya olarak dolaşmak hoş bir duygu oluşturuyor mu?
- Yollar dolaşmak için konforlu mu?
- Yaşlılar, çocuklar ve engelliler köyde rahatça dolaşabiliyor mu?
- Köyde yayalar için kolayca oluşturulabilecek gezi rotası mümkün mü?

**Açık alanlar ve meydanlar**

- Köyde zaman geçirecek cazip açık alanlar var mı?
- Açık alan ve meydanlar, ağaçlar ve peyzaj öğeleri ile destekleniyor mu?
- Açık alanlar günün ve yılın dönemlerinde zaman geçirmek için tatminkar mı?

**Yapılar ve etkileşim**

- Köydeki yapılar fiziksel ve işlevsel açıdan uygun mu?
- Yapılar bakımlı mı, günümüz ihtiyaçlarına karşılık verebilir durumda mı?
- Köylüler bu yapılarda oturmaktan memnun mu?
- Yapıların birbirleriyle ilişkileri uygun mu?

**İş ve yerel ekonomi**

- Tarımsal ürün deseni köyün potansiyelini yansıtıyor mu?
- Katma değeri olan tarımsal ürünler yetiştiriliyor mu?
- Köylü üretimin parasal karşılığından memnun mu?
- Köylü üretimin dağıtım sisteminden memnun mu?
- Köyde tarım dışı faaliyet yapılıyor mu?

**Hizmetler ve donatılar**

- Günlük ihtiyaçlar köyden karşılanabiliyor mu?
- Eğitim hizmetleri tatminkar mı?
- Sağlık hizmetleri tatminkar mı?
- Toplu taşıma hizmetleri tatminkar mı?

**Altyapı, bakım ve onarım**

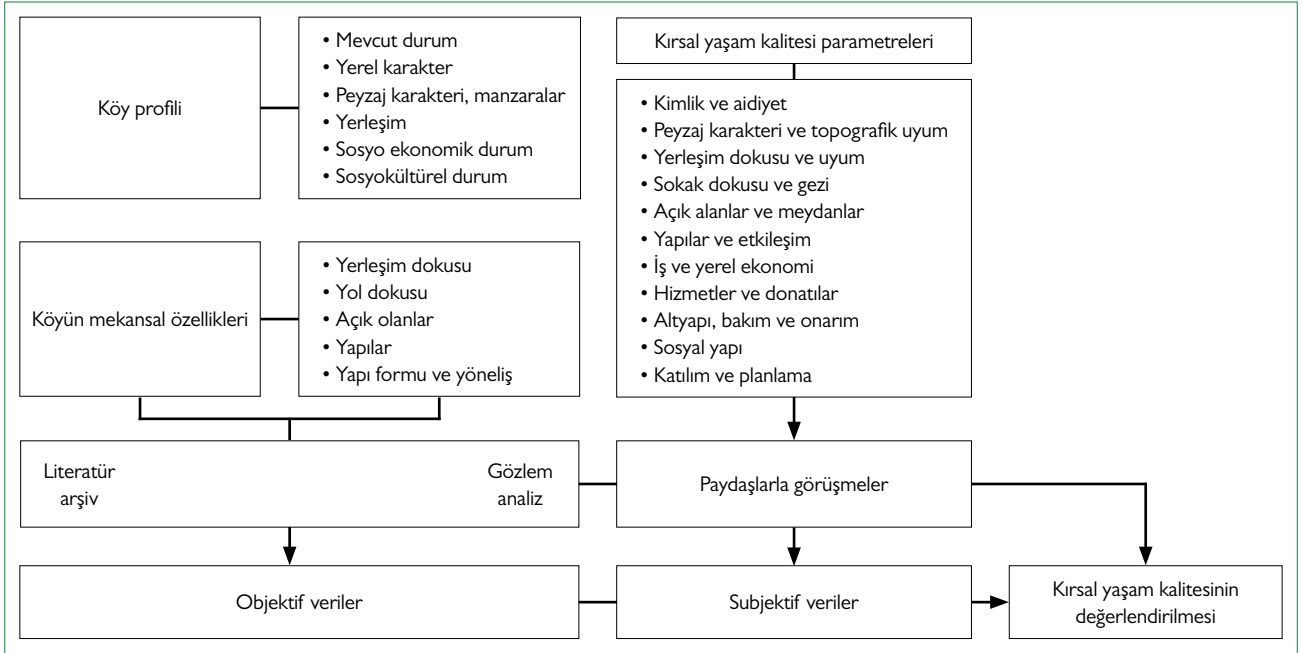
- Su elektrik kanalizasyon iletişim sistemleri yeterli mi?
- Tarımsal sulama sistemleri tatminkar mı?
- Çöp toplama sistemi tatminkar mı?

**Sosyal yapı**

- Köylü sosyal ilişkilerden memnun mu?
- Köylü köy meydanında bir araya gelip vakit geçiriyor mu?
- Köyde ortaklaşa etkinlik yapılıyor mu?
- Tarım üretiminde işbirliği ve örgütlenme tatminkar mı?

**Katılım ve karar alma**

- Halk köy için alınan kararlarda kendi düşüncesinin alındığını hissediyor mu?
- Halkın isteklerini yerel yönetime ileten bir mekanizma söz konusu mu?
- Köyde köyle ilgili ortak kararlar alınabiliyor mu?



Şekil 1. Çalışmanın yöntemi.

kullanılmıştır. Bu çerçevede literatüre bağlı olarak üretilen parametreler odak grup toplantısında tartışılmış ve puanlanmıştır. Ardından kırsal yaşam kalitesinin algısal değerlendirmeleri her köy için ayrı ayrı örnek diyagramlarında görselleştirilmiştir. Subjektif (algısal) değerlendirmeler daha sonra yaşam kalitesinin ölçülmesinde geliştirilen yaklaşımlarda sıkça kullanıldığı şekilde gözlemler ve analizlere dayalı objektif değerlerle birlikte yorumlanmıştır.

Çalışmanın yöntemi Şekil 1'de verilmektedir. Şekil 1'de görüldüğü gibi ilk aşamada seçilen köyün mekansal özellikleri gözlem ve analiz yoluyla saptanmış, ikinci aşamada ise yöre halkının kırsal yaşam kalitesini nasıl algıladıkları ölçülmüştür.

### Köy Profili

İlk aşamada seçilen köylerin özellikleri gözlem ve analizler yardımı ile belirlenmiştir. Tablo 2'de seçilen Gelemiş, Cumalıkızık ve İnikli köylerinin gözlem, ve analizlere dayalı özellikleri, bir başka deyişle köy profilleri verilmektedir. Bir dağ köyü olan Gelemiş, büyükşehirle ilişkili olarak gelişen turizm faaliyetleri olan Cumalıkızık ve bir ova köyü olan İnikli köyleri farklı özelliklere ve farklı sorunlara sahiptir. Bir sonraki bölümde köylerin özellikleri ve odak grup toplantılarına ilişkin değerlendirmeler açıklanmaktadır.

### Köylerin Özellikleri ve Odak Grup Toplantılarının Sonuçları: Keles-Gelemiş

Uludağ'ın güneyindeki dağ köylerinden biri olan Gelemiş köyü Bursa şehir merkezine 70, Keles ilçe merkezine 10 kilomet-

re uzaklıktadır. Gelenek ve göreneklerini, ahşap ve kerpiçten yapılmış yapılarını geçmişten bu güne muhafaza edebilmiş bir dağ köyüdür (Şekil 2). Gelemiş köyünde temel uğraş tarım ve hayvancılıktır. Köyde erik, elma, ceviz, kiraz, çilek, vişne, üzüm, zeytin, kestane, buğday, fasulye, patates, antep fıstığı, çitlembik yetiştirilmektedir. Bu ürünlerden yerele özgü pekmez, çitlembik yağı, ceviz helvası vb. gibi ürünler yapılmaktadır. Köy yakın çevresindeki yaylalara giden ziyaretçiler olsa da köyde henüz turizm faaliyetlerini karşılayabilecek bir altyapı oluşmamıştır. Köyde yaşayanlar çalışma amacıyla Keles'e ya da Bursa'ya göç etmektedirler. Köyün 2016 yılı nüfusu 430 kişidir. 150 hane bulunan köyde kadın erkek nüfusu neredeyse eşit ve hane halkı büyüklüğü 2.8'dir. Köyde 21 öğrencisi bulunan 1 adet ilköğretim okulu bulunmaktadır. Köyden 30 ortaokul öğrencisi ve 10 lise öğrencisi taşınmalı eğitimle Keles'teki okullara devam etmektedir. Köyde sağlık birimi bulunmamaktadır. Köyde elektrik, su, telefon, muhtarlığa ait internet bağlantısı, bir tane market ve kooperatife bağlı toplu taşıma bulunmaktadır.

Gelemiş köyü açık alanları ve meydanları bakımından yetersiz ve düşük standartlara sahiptir. Meydanlar ve sokaklar bakım-sız, eğimli ve bazı yerler hala toprak zemine sahiptir. Kimliği olan bir karaktere sahip olması, yöreye uygun malzeme kullanılması ve hoş bir silüet oluşturmasına karşın köy yapıları genellikle bakıma muhtaç durumdadır. Köy de ekonomik açıdan istenilen düzeyde gelir sağlamaması nedeni ile genç nüfusun göç ettiği bilinmektedir. Katılım ve karar alma konularında çoğunlukla muhtar etkin bir rol oynamaktadır. Öte yandan köyün topoğrafyası ile, köy dokusunun ve peyzajın uyumu ve sahip olduğu silüetler pozitif bir etki yaratmakta ve günübirlik ziyaretçileri de çekmektedir.

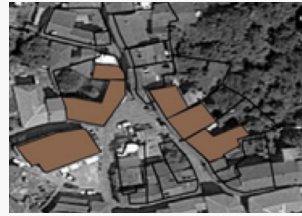
**Tablo 2.** Gelemiş, Cumalıkızık ve İnikli köylerinin özellikleri (köy profilleri)

Köy	Gelemiş	Cumalıkızık	İnikli
İlçe/bölge (Bursa raporu)	Keles/3. bölge	Yıldırım/1. bölge	İznik/5. bölge
Nüfus (ki)	430	702	243
İlçeye uzaklık (km)	10	13	9
Kategori	Dağ	Etek	Ova
Ekonomik faaliyetler	Tarım - hayvancılık - ormancılık (dönemsel)	Turizm (günübirlik) - tarım	Tarım (zeytincilik ve sebzeçilik)
Özgün karakter içeriği	Bozulmamış kerpiç evler, özgün samanlık yapıları, silüet	Osmanlı mimarisi örnekleri, konut dokusu, sokak dokusu	Osmanlı mimarisi örnekleri
Korunma durumu	Korunmuyor/planı yok	Konut dokusu tescilli ve bakımı yapılıyor - Sit alanı/planı var	12 adet eser tescille ancak bakımsız ve onarımsız/plan yok
Yerleşme tipi - yapısı	Lineer saçaklı - az dağınık	Radyal - toplu	İşinsal - kısmen dağınık

Yerleşim formu (uydu görüntüsü)



Yapı - parsel - sokak ilişkisi



Sokak döşemeler

Bazı eski sokaklar taş döşeme, bazıları parke döşeme kaplı, geneli stabilize



Sokakların geneli taş döşeme kaplı, bazı yerler stabilize

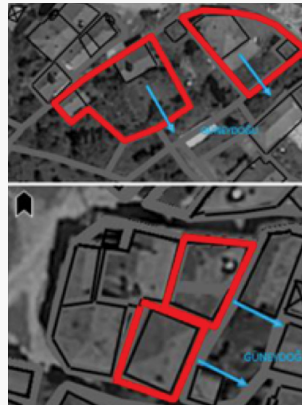


Sokakların geneli stabilize toprak, bazı yerler parke döşeme kaplı



Parsel - yapı ilişkisi ve yerleşim

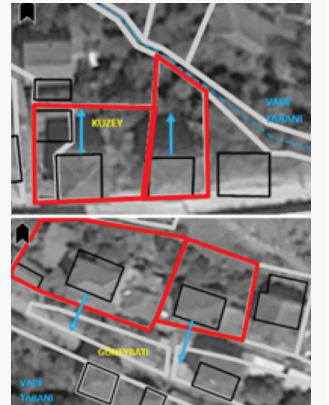
Kenarda konumlu/güneydoğu yöneliş



Kenarda konumlu/genelde kuzeye yöneliş, yolu tanımlayan












Kenarda veya ortada konumlu/güney-kuzey yöneliş, vadi faktörü





**Tablo 2 (devamı).** Gelemiş, Cumalıkızık ve İnikli köylerinin özellikleri (köy profilleri)

Köy	Gelemiş	Cumalıkızık	İnikli
Yapı tipi ve malzemesi	Karkas/kerpiç - ahşap  	Karma/ahşap - taş - kerpiç  	Karkas/kerpiç - ahşap  
Meydan formları			
Meydan öğeleri	Çöp kutusu, aydınlatma ve bilgilendirme direkleri	Dükkan sergileri, tabelaları	Bank, çardak, durak, otopark, şadırvan

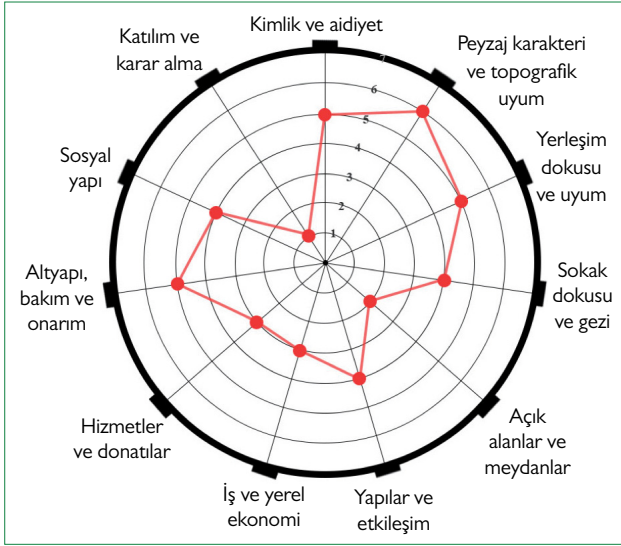
**Şekil 2.** Gelemiş Köyü'nden görüntüler.

Gelemiş köyünün odak grup tarafından yapılan değerlendirme sonuçları Şekil 3'te gösterilmektedir. Buna göre köyde katılım ve karar alma (1), açık alanlar ve meydan düzenlemeleri (2) temaları en düşük puanları alırken, peyzaj karakterinin topoğrafya ile uyumu (6), kimlik ve aidiyet (5), yerleşim dokusu ve uyum (5) ile altyapı bakım ve onarım (5) temaları daha olumlu olarak değerlendirilmiştir. Bu sonuç mekansal özellikler açısından köyde yapılan gözlemleri desteklemektedir. Özgün mimari karakteri ve topoğrafya ile uyumlu peyzaj karakterine sahip köyün bu olumlu özelliklerinin yanı sıra açık alan ve meydanların zaman geçirmek için yetersiz olduğu anlaşılmaktadır. Öte yandan araştırma yapı-

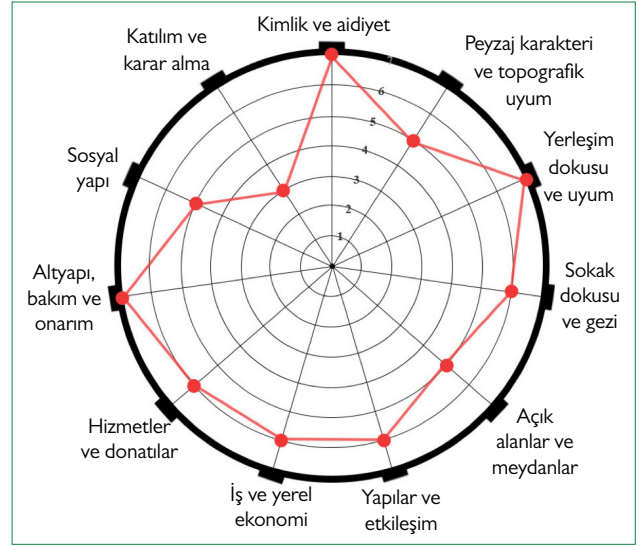
lan köyler için köy halkına danışılmadan karar alınıyor olması en olumsuz konu olarak değerlendirilmesi dikkate değerdir. Ayrıca Gelemiş köyünde iş ve yerel ekonomi, hizmetler ve donatılar parametreleri de oldukça olumsuz olarak değerlendirilmiştir.

#### Yıldırım-Cumalıkızık

Cumalıkızık köyünün (mahallesinin) bağlı olduğu Yıldırım ilçesi Bursa'nın merkez ilçelerinden biridir. Konumu itibarıyla Uludağ'ın eteklerinde kurulmuş, doğusunda Kestel ve Gürsu ilçeleriyle, kuzeyinde ve batısında ise Osmangazi ilçesi ile



Şekil 3. Gelemiş Köyü'nde yaşam ve mekan kalitesinin değerlendirilmesi.



Şekil 5. Cumalıkızık Köyü'nde yaşam ve mekan kalitesinin değerlendirilmesi.



Şekil 4. Cumalıkızık Köyü'nden görüntüler.

çevrelenmiştir. 1685 tarihli Vakfiye Belgesi'ne göre Orhangazi Vakfinesine bağlı bir vakıf köyü olarak 1300'lü yıllarda kurulmuştur. Osmanlı'nın Bursa'daki egemenliği ile birlikte bölgeye Kayı Boyu Türklerinden Kızıklar'ın yerleştiği ve yedi Kızık köyü kurdukları bilinmektedir. 700 yıllık yaşayan tarihi ve Osmanlı mimarisi nedeniyle Cumalıkızık, Dünya Miras Komitesi Haziran 2014 yılında düzenlenen toplantısında Kültürel Kategoride "Bursa ve Cumalıkızık: Osmanlı İmparatorluğu'nun Doğuşu" Dünya miras alanı adıyla Dünya miras listesine girmiştir ve koruma planı yapılmıştır. (URL2) Son yıllarda artan turizm faaliyetinin yanı sıra köyde hakim sektör tarım sektörüdür. Köyde daha çok sulu tarım ve bahçecilik yapılmakta, en çok ahududu, böğürtlen ve kiraz üretilmektedir. 350 hanesi bulunan Cumalıkızık köyünün 2016 nüfusu 702 kişidir. Cumalıkızık köyünde 140 öğrencisi bulunan 1 ilkokul bulunmaktadır. Köyde sağlık birimi bulunmamaktadır. Köyde bazıları günümüzde mevcut olmayan 176 adet sivil mimari örneği, 1 adet cami, 1 adet hamam, 1 adet türbe, 1 adet mezarlık ve 3 anıt çınar olmak üzere 183 adet koruma altına alınmış eser mevcuttur (Şekil 4).

Cumalıkızık köyü Bursa köyleri arasında yerleşim dokusu, yapıları, açık alanları ve meydanları, altyapısı ve toplu ulaşımı

ile yaşam kalitesi göreceli olarak yüksek olan köylerinden biridir. Koruma alanı ilan edilmesi, tescilli yapıları, dizi çekimleri ile tanınan ve turizm faaliyetlerine sahne olan bir köydür. Yerel ekonominin, tarımın yanında turizmle desteklenmesi ve sosyal hayatın da hareketli olmasıyla ekonomisi canlıdır. Ancak tarımsal anlamda yanlış ürün yönlendirmeleri ve emeğin karşılığının alınamaması gibi nedenlerle tarım faaliyetleri gerilemektedir. Korunmuş bir kültürünün ve mimarisinin olması, yerel ekonominin de aktif olabilmesi nedeniyle kimlik ve aidiyet hissi kuvvetlidir.

Cumalıkızık köyünün odak grup değerlendirme sonuçları Şekil 5'te gösterilmektedir. Buna göre köy katılım ve karar alma açısından en düşük puanı (3), kimlik ve aidiyet (7), yerleşim dokusu ve uyum (7), altyapı bakım ve onarım (7), sokak dokusu ve gezi (6), yapılar ve etkileşim (6), iş ve yerel ekonomi (6), hizmetler ve donatılar (6), açısından en yüksek puanları almıştır. Cumalıkızık köyü diğer örneklerden farklı olarak koruma altına alınmış, koruma planı yapılmış, turizm faaliyetleri desteklenen bir köydür. Buna rağmen köy halkı genel olarak hem köylerinin özgün yapısı ve kimliğini hem de köyleri için gerçekleştirilen çabaları olumlu görmekle birlikte, köyle-



Şekil 6. İnikli Köyü'nden görüntüler.

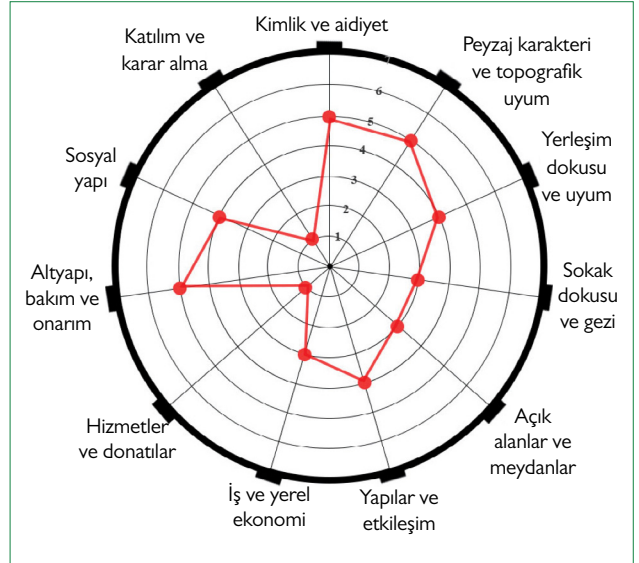
ri hakkında verilecek kararlarda katılım konusunda olumsuz görüş belirtmişlerdir. Cumalıkızık köyüne yapılan yatırımların ve koruma çalışmalarının memnuniyetle algılanmakta olduğu anlaşılmaktadır.

### İznik-İnikli

İnikli Köyü Bursa'nın kuzeydoğusunda yer alan ova köylerinden biridir. Bursa il merkezine uzaklığı 94 km, İznik ilçe merkezine uzaklığı ise 9 km'dir. İnikli Köyü Osmanlı kültürünün ve mimarisinin hakim olduğu bir köydür. Köy yakınlarında bulunan M.S II. Yüzyılda Romalılar tarafından kullanılmış iki taş ocağı, Elbeyli kasabasında Roma İmparatorluğuna ait beş dikilitaş bulunmaktadır. Bu eserler köy ve çevresinde yerleşimin Roma Dönemine dayandığını göstermektedir. İnikli köyünde de ekonomi tarıma dayalıdır. Köyde önceleri ipek böcekçiliği, üzüm ekimi ve hayvancılık yapılırken bugün hiçbiri kalmamıştır. Köyün Osmanlı kültürünü yansıtan mimari dokusu, tescilli evleri ve tescillenmiş camisinin az sayıda da olsa ziyaretçisi vardır. 100 hanesi bulunan köy nüfusu 2016 yılında 243 kişiye düşmüştür. Köyde eğitim yapılmayan 1 ilköğretim okulu bulunmaktadır. Köydeki 31 öğrenci taşınmalı eğitimle İznik ilçe merkezindeki okullara gitmektedirler. Köyde sağlık birimi bulunmamaktadır. Tescilli sivil mimari ve anıt örneklerine sahip olsa da bu yapılar harabe halinde olup korunamamıştır. Köy içinde koruma alanı ile ilgili alınmış bir karar yoktur.

İnikli köyü sahip olduğu sivil mimari örnekleri ve verimli arazileri nedeniyle güçlü bir potansiyele sahiptir. Topoğrafyayla uyumlu ve hoş bir silüet veren aynı zamanda Osmanlı mimarisinin örneklerini yansıtan tescilli yapılarının yanında yeşil ağırlıklı ova manzaralarına sahiptir (Şekil 6). Bu yönleriyle köyde kimlik ve aidiyet hissi gelişmiştir. Ancak bulunduğu bölgede merkezi konumda olmaması, hizmet ve donatılar açısından (özellikle eğitim ve sağlık donatılarının) yetersiz olması, tamamen merkeze bağımlı olması, toplu taşıma olmaması yaşam kalitesini düşürmektedir.

Narenciye haricindeki tüm tarımsal ürünlerin elde edilebildiği köyde tarım tek iş koludur ve köyde ticari birim bulunmamaktadır. Tarım faaliyetleri de ekonomik açıdan yeterli desteği sağlayamamaktadır.



Şekil 7. İnikli Köyü'nde yaşam ve mekan kalitesinin değerlendirilmesi.

İnikli köyünün odak grup değerlendirme sonuçları Şekil 7'de gösterilmektedir. Buna göre köy katılım ve karar alma (1), hizmetler ve donatılar açısından (1) en düşük puanları, kimlik ve aidiyet (5), peyzaj karakteri ve topoğrafik uyum (5), altyapı, bakım ve onarım (5) açısından en yüksek puanları almıştır. İnikli köyünde yaşayanlar da diğer örneklere benzer şekilde katılım ve karar alma konusunda olumsuz görüş bildirmişlerdir. Bunun yanı sıra hizmetler ve donatılar açısından da olumsuz olarak nitelenen köyde gözlemler de bu sonucu desteklemektedir. Böylesine özgün bir mimari dokusu olan köyün koruma kapsamına alınması köyün yaşam kalitesini artıracaktır. Öte yandan İnikli köyünde iş ve yerel ekonomi, açık alanlar ve meydanlar, sokak dokusu ve gezi parametreleri de oldukça olumsuz olarak değerlendirilmiştir.

Araştırma sonuçları bir arada değerlendirildiğinde, köylerin tümünde katılım ve karar alma, süreçlerinde yer almıyor olmalarının olumsuz olarak değerlendirildiğini görmekteyiz. Öte yandan özellikle merkezden uzakta yer alan Gelemiş ve İnikli köylerinde sosyal hizmetler ve donatıların, iş ve yerel ekonominin, açık alanlar ve meydanların olumsuz değerlendirilmeleri dikkate değerdir.

Bir başka sonuç köylerin tümünde kimlik ve aidiyet duygusunun oldukça güçlü olduğu, hem topoğrafya hem de çevresel peyzaja uyumun zarar görmediğinin anlaşılmış olmasıdır. İş işten geçmeden köylerin koruma altına alınması ve yaşam kalitesinin yükseltilmesi için hem sosyal hem de teknik anlamda projeler geliştirilmelidir.

Odak grup çalışmasının sonuçları toplu halde Şekil 8'de özetlenmektedir. Şekilden anlaşılacağı gibi Cumalıkızık köyü pek çok açıdan diğer iki köyden daha olumlu olarak değerlendirilmiştir. Köye ilişkin gözlemler de bu sonucu desteklemektedir. Köyün koruma altına alınmış olması, koruma planının yapılmış olması, tarımın yanı sıra turizmin de geliştirilmiş olması; köyde ekonomik durumun canlanmasını, yaşam ve mekan kalitesinin yükselmesini sağlamıştır. Öte yandan diğer iki köy Cumalıkızık gibi peyzaj değeri ve mimari açıdan özgün karaktere sahip olmalarına karşın, belli bir program çerçevesinde ele alınmamış olmaları nedeni ile ekonomik ve mekansal olarak bozulma belirtileri göstermektedir. Bursa ili özgün karakterli ve seçilen üç örnek köye benzer pek çok köyü olan bir ildir. Bu köyler, koruma altına alınması ve turistik ziyaretlere rota oluşturulması için uygun karaktere sahiptir. Dağ ve ova köylerinde tarım ve ormancılık yapılmaktadır. Aynı zamanda korunacak kırsal mirasa sahiplerdir. Köylerin değerlendirilmesi, tarım (özel mahsuller, arıcılık, ipek böcekçiliği, balıkçılık, tarımsal ürünler vs) ve varsa ormancılık sektörünün desteklenmesi, bu özelliklerine bağlı olarak eko-turizmin geliştirilmesi yarar sağlayacaktır. Çalışmanın sonuçları aşağıda kırsal yaşam kalitesi parametrelerine göre ayrıntılı bir şekilde yorumlanmaktadır.

## Tartışma ve Sonuç

Kırsal alanların kalkınma ve gelişimin sağlanması için yapılacak çalışmalarda öncelikle kırsal alanlardaki sorunların saptanması gerekmektedir. Günümüzde birçok sorunla karşı karşıya olan köy yerleşimlerinin yaşam ve mekan kalitelerinin yükseltilmesi ile köyler canlandırılacak, cazibesi artırılacak ve kullanıcıların memnuniyeti artacaktır.

Günümüzde ülke ve dünya genelinde yürütülen tarım politikaları sonucu tarımsal üretim azalmakta, ekonomik ve sosyal nedenlerle köyden göç eden nüfus artmakta ve köyler ekonomik anlamda canlılığını yitirmektedir. Kendi halinde eskimeye bırakılmış özgün köy yapıları, gelenek ve göreneklerin yok olması, mevcut mevzuat ve planlama sistemi içinde yeterince değerlendirilmemesi gibi sorunlar, köylerin karşı karşıya oldukları ortak sorunlar haline gelmiştir. Tüm bu sorunlar kırsal yerleşmelerin de yaşam ve mekan kalitesinin sorgulanması gerektiğini beraberinde getirmektedir. Kırsal kalkınma ve sürdürülebilir yaşam alanlarının sağlanabilmesi, kırsal yaşam kalitesinin artırılabilmesi, planlama ve tasarım sürecinin sağlıklı bir şekilde yürütülebilmesi için kırsal yaşam kalitesini değerlendirecek çalışmalar önem arz etmektedir.

Araştırma sonuçları yukarıda sayılan sorunların pek çoğunu doğrulamaktadır. Köylerin özelliklerine dayalı katılımcı bir şekilde yapılacak mekansal ve stratejik koruma ve gelişme planlarının yapılmamış olması, ekonomik sorunlarının çözülmemiş olması, tarımın desteklenmemesi, özgün köy yapılarının yeterince korunamamış olması, yapısal çevrenin ve altyapının bakımsız olması, açık alanların organizasyonundaki yetersizlikler Bursa'da seçilen köylerde tespit edilen başlıca sorunlardır.

Araştırma sonuçlarına göre Cumalıkızık köyü yaşam ve mekan kalitesi açısından en iyi durumda olarak değerlendirilmiştir. Cumalıkızık köyünün, kent merkezine yakın olması, hizmetlere erişiminin yüksek düzeyde olması, dünya mirası olması, koruma planı olması, yapılarının yenilenmesi, tarım ve turizmden birlikte gelir sağlanması ve sosyal organizasyonların bir parçası olması bu sonuçta etkili olmuştur.

Dağ köyü olan Gelemiş kent merkezine oldukça uzaktır. Öte yandan hizmetler açısından İnikli köyüne göre daha pozitif olarak değerlendirilmiştir. Gelemiş köyünde İnikli köyüne göre göre özgün doku ve yapılar daha iyi korunabilmiştir. Gelemiş köyü için peyzaj karakteri ve topoğrafik uyum, kimlik ve aidiyet, yerleşim dokusu ve uyum, altyapı bakım ve onarım temaları olumlu olarak değerlendirilmiştir. Ayrıca kültürel mirasını koruyabilmiş, kerpiç yapıları, gelenekler, buluşmalar ve eskiden günümüze taşınmış oyunları ile Gelemiş için kimlik ve aidiyetin olumlu olarak değerlendirilmesi beklenen bir sonuçtur. Gözlem ve analizlerle de saptandığı gibi samanlıklar ve ortak kullanılan fırın yapıları, köy silüeti ve yerel ürünler ziyaretçiler için çekici unsurlar olarak öne çıkmaktadır. Köydeki yapılar tescillenerek bir adım atılmış olsa da henüz koruma planı yapılmamış, programa alınmamıştır. Köyün kültürel mirasını ve köy dokusunu koruyacak önlemlerin alınması, yapı ve altyapı bakımının yapılması köyde ekonomiyi canlandıracak, yaşam kalitesini yükseltecektir. Cumalıkızık bu anlamda iyi bir örnek oluşturmaktadır.

İnikli köyü hizmetler ve donatı açısından yeterli imkanlara sahip bir köy olarak değerlendirilmemektedir. Köyde daha önceki yapılan festivaller yapılamamakta, geçmişte kendine özgü ürünleri olan ve verimli topraklara sahip köyde tatmin edici tarımsal üretim de artık gerçekleştirilememektedir. Köyün peyzaj kalitesi pozitif olarak algılanırken, tescilli yapıları atıl vaziyette bulunmakta, yerleşim dokusu ve yapıların korunamadığı görülmektedir. Köyün ekonomisi, sosyal donatılar, katılım ve karar alma süreçleri negatif olarak değerlendirilmiştir.

Çalışma sonucunda elde edilen bulgular ışığında, çözüm önerileri kırsal yaşam kalitesi parametreleri çerçevesinde aşağıda belirtilmektedir.

## Kimlik ve Aidiyet

Köyler geçmişte yaşam ve mekan ile uyumlu bir hayatın devam ettiği özgün yerleşmelerdir. Kentlere olan göçler, tarım

	<b>Gelemiş</b>	<b>Cumalıkızık</b>	<b>İnikli</b>
<b>Yaşam ve mekan kalitesi</b>	<p>Kimlik ve aidiyet Peyzaj karakteri ve topografik uyum Katılım ve karar alma Sosyal yapı Altyapı, bakım ve onanım Hizmetler ve donatılar İş ve yerel ekonomi etkileşim Yapılar ve etkileşim Açık alanlar ve meydanlar Sokak dokusu ve gezi Yerleşim dokusu ve uyum</p>	<p>Kimlik ve aidiyet Peyzaj karakteri ve topografik uyum Katılım ve karar alma Sosyal yapı Altyapı, bakım ve onanım Hizmetler ve donatılar İş ve yerel ekonomi etkileşim Yapılar ve etkileşim Açık alanlar ve meydanlar Sokak dokusu ve gezi Yerleşim dokusu ve uyum</p>	<p>Kimlik ve aidiyet Peyzaj karakteri ve topografik uyum Katılım ve karar alma Sosyal yapı Altyapı, bakım ve onanım Hizmetler ve donatılar İş ve yerel ekonomi etkileşim Yapılar ve etkileşim Açık alanlar ve meydanlar Sokak dokusu ve gezi Yerleşim dokusu ve uyum</p>
<b>Olumsuz</b>	<p>Katılım ve karar alma (1) Açık alanlar ve meydanlar (1) Hizmetler ve donatılar (3) İş ve yerel ekonomi (3)</p>	<p>Katılım ve karar alma (3)</p>	<p>Katılım ve karar alma (1) Hizmetler ve donatılar (1) İş ve yerel ekonomi (3) Açık alanlar ve meydanlar (3) Sokaklar dokusu ve gezi (3)</p>
<b>Olumlu</b>	<p>Peyzaj karakteri ve topografik uyum (6) Yerleşim dokusu ve uyum (5) Kimlik ve Aidiyet (5) Altyapı bakım ve onanım (5)</p>	<p>Kimlik ve aidiyet (7) Yerleşim dokusu ve uyum (7) Altyapı bakım ve onanım (7) Sokak dokusu ve gezi (6) Yapılar ve etkileşim (6) İş ve yerel ekonomi (6) Hizmetler ve donatılar (6) Sosyal yapı (5) Açık alanlar ve meydanlar (5)</p>	<p>Kimlik ve aidiyet (5) Peyzaj karakteri ve topografik uyum (5) Altyapı bakım ve onanım (5)</p>

Şekil 8. Yaşam ve mekan kalitesinin değerlendirilmesi.

sektöründeki değişimler sonucu köylerin özgün yapısında bozulmalar olabilmektedir. Bursa köylerinde kimlik ve aidiyet genellikle pozitif olarak değerlendirilmiştir. Köylerin özgün yapılarının korunarak yaşam kalitelerinin artırılması için hala fırsat olduğu anlaşılmaktadır.

### Yerleşim Dokusu, Sokaklar ve Açık Alanlar

Çalışma alanında köy yerleşim dokularının genel olarak bulunduğu topoğrafya ile uyum sağladığı, genellikle hoş bir silüet oluşturduğu gözlenmektedir. Bölgede köylerden kente göç olması çevre tahribatını sınırlı kılmıştır. Bu durum değerlendirilip, kırsal yerleşmelerde yaşam ve mekan kalitesini yükseltme çalışmalarında yol dokusu, sokak düzeni açık alanların topoğrafya ve peyzaj ile uyumunun bozulmamasına, yeni yapıların çevreye uyumuna dikkat edilmelidir. Bursa'da köy yerleşmelerinde genellikle yeşil doku hakimdir. Bu dokunun köy içinde devam etmesi sağlanmalıdır. Öte yandan örnek köylerde bahçelerin tel örgüleri, bahçe duvarları gibi sınırlayıcı elemanların, dokuyla uyumlu olmadığı gözlenmiştir. Özellikle kot farkıyla açığa çıkan istinat duvarlarının negatif etkilerini yok etmek için yöreye uygun bitkiler kullanılmalıdır. Ayrıca kullanılacak sokak mobilyalarının renk ve malzeme olarak köy dokusuna uyumlu olması gerekmektedir.

### Sosyal Hizmetler, Altyapı, Bakım Onarım

Köylerin başlıca sorunlarından biri yol ve altyapı sorunlarıdır. Bu teknik konuya önem göstermek yaşam ve mekan kalitesinin yükseltilmesi açısından çok önemlidir. Elverişsiz durumda olan yolların uygun malzemeyle kaplanması, ayrıca köylere gelecek olan ziyaretçiler için köyün dışında otopark alanı önerilmesi böylece köy içine araç sokulmaması destekleyici olacaktır. Köylerde altyapı çalışmalarının tamamlanması, sosyal hizmetlerin, özellikle merkezden uzak köylere sağlık ve eğitim hizmetlerinin ulaştırılması yaşam ve mekan kalitesinin artırılmasında büyük önem taşımaktadır. Tarımsal altyapının özellikle sulama imkanının iyileştirilmesi de önem arz etmektedir.

### Yapı Kalitesi ve Tarihi Miras ve Yapı Düzeninin Korunması

Kültürel mirasın özgün haliyle korunması için öncelikle köylere ait bir envantere, koruma planlarına ve tasarım rehberlerine gereksinim olduğu açıktır. Kültür varlıklarının bütünlük ve etkin korunması ve koruma-kullanma dengesinin sağlanması ile köylerin sahip olduğu mimari ve tarihi değerler kayıt altına alınıp gelecek dönemlere aktarılabilmesi için gerekli yasal düzenlemeler yapılmalıdır. Öte yandan yerel malzeme ile yapılmış konutların yok olmaması, köylüye bakım-onarım konusunda eğitim verilmesi, gerektiğinde finansman desteği sağlanması yararlı olabilir. Ayrıca konutların deprem açısından dayanıklılığının ölçülmesi, sorunlu yapıların onarılması ve kırsal yapıların sigorta sistemine dahil edilmesi de seçenekler arasında yer

alabilir. Cumalıkızık köyü bu anlamda diğer iki köyden farklı bir profil çizmektedir. Koruma planı yapılmış, yapısal onarımların bir bölümü gerçekleştirilmiştir. Ancak Bursa'da önemli tarihi mirası olan pek çok köy bu anlamda kötü durumdadır. Bu köylerin eko-turizm kapsamında bölgesel bir yaklaşıma sahip ekonomik destekle tarihi mirası ve özellikleri de korunarak canlandırılmaları mümkündür.

### İş ve Yerel Ekonomi

Kırsal ekonominin canlandırılması ile köylerden kentlere olan göç azaltılabilir ve sosyal hayat canlandırılabilir. Cumalıkızık örneğinde olduğu gibi köylerin özgün yapısının korunarak turizmin canlanması bir çözüm olarak algılanmaktadır. Eko-turizm, agro-turizm gibi alternatif tarım ve doğaya dayalı turizm potansiyelinin değerlendirilmesi, köyün çekiciliğini artırabilir. Ova köylerinde yer alan verimli tarım topraklarında organik tarımın ve dağ köylerindeki bahçeciliğin teşvik edilmesi destekleyici olacaktır. Kaybolmaya yüz tutmuş ipek böceçiliği ve bağcılığın yeniden canlandırılması, arıcılık ve ipek böceği yetiştirilmesi gibi faaliyetler için eğitimlerin köylerde uygulamalı olarak verilmesi, tarıma dayalı ürünlerin markalaştırılması için çalışmaların başlatılması, aracı satışı için sağlanması için çalışmalar yapılabilir.

### Sosyal Yapı, Katılım ve Karar Alma Süreçleri

Köylerdeki ortaklaşa çalışmaların güçlendirilmesi atılacak adımları kolaylaştırabilir. Muhtar, idare heyeti ve yerel halk ile beraber öncelikler belirlenerek yapılması gereken işler için yerel yönetimler, kalkınma ajansları, fon sağlayıcı kuruluşlar ve sivil toplum kuruluşları ile iletişime geçmek destekleyici olabilir.

### Teşekkür

Bu çalışma Türkiye Sağlıklı Kentler Birliği ve İTÜ Araştırma Fonu tarafından desteklenmiştir.

## KAYNAKLAR

- Akgün, A.A. & Türkoğul, H. (2013). Bursa Kırsalının Yapısı, İhtiyaçları ve Geleceği. 2030 Yılı 1/100.000 Bursa İl Çevre Düzeni Planı Çalışmaları
- Andelman, R., Board, R., Carman, L., Cummins, R., Ferriss, A., Friedman, P., et al. (1998). Quality of life definition and terminology: A discussion document from the International Society of Quality of Life Studies, (Monograph). Blacksburg: International Society of Quality of Life Studies.
- Andelman ve diğ. 1998;
- Aydemir, E. (2010). Yöresel Mimarinin Ve Kırsal Dokunun Korunması: Artvin. Şavşat Balıklı Mahallesi Örneği (Doctoral dissertation, Fen Bilimleri Enstitüsü).
- Berger Schmitt- R ve Jankowitsch B (1999) Systems of Social Indicators and Social Reporting: The State of the Art (Eu Reporting Working Paper \_No:1, Subproject \_European System of Social Indicators.\_Mannheim Centre for Survey Research and Methodology (ZUMA) Social Indicators Department \_
- Bursa Büyükşehir Belediyesi, Alan Başkanlığı, 2013. Bursa ve Cumalıkızık 2013-2018 Yönetim Planı. Erişim tarihi: 08.11.2017
- Bursa Büyükşehir Belediyesi, İmar ve Şehircilik Dairesi Başkanlığı, 2013, Cumalıkızık Köyü Kentsel Ve Doğal Sit Alanları 1/1000 Ölçekli Koruma Amaçlı İmar Planı Revizyonu Araştırma Raporu
- Bursa Büyükşehir Belediyesi, İmar ve Şehircilik Dairesi Başkanlığı, 2013. 2030 Yılı 1/100.000 Bursa İl Çevre Düzeni Planı / Bursa Kırsalının Yapısı İhtiyaçları ve Geleceği Raporu
- Campbell, A., Converse, P. E., & Rodgers, W. L. (1976). The quality of American life: Perceptions, evaluations, and satisfactions. Russell Sage Foundation.
- Carta, M. G., Aguglia, E., Caraci, F., Dell'Osso, L., Di Sciascio, G., Drago, F., Del Giudice, E., Faravelli, C., Hardoy, M. C., Lecca, M. E., Moro, M. F., Calò, S., Casacchia, M.
- Angermeyer, M. C. & Balestrieri, M. (2012). Quality of Life and Urban / Rural Living: Preliminary Results of a Community Survey in Italy. *Clinical Practice and Epidemiology in Mental Health* 8, 169–174. DOI: 10.2174/1745017901208010169.
- Cummins, R. (1998). Quality of life definition and terminology. web pages: www.cob.vt.edu/market/isquols/bibres.htm (The International Society for Quality-of-Life Studies, Blacksburg, Virginia).
- Çelik, Z. (2005). Planlı Dönemde Türkiye'deki Kırsal Kalkınma Politika ve Uygulamaları Üzerine Bir Değerlendirme. *Planlama Dergisi*, 2, 61-71.
- D'Agostini, L. R. & Fantini, A. C. (2008). Quality of Life and Quality of Living Conditions in Rural Areas: Distinctively Perceived and Quantitatively Distinguished. *Social Indicators Research*, 89(3), 487–499. DOI: 10.1007/s11205-008-9245-4.
- Dissart, J. C., & Deller, S. C. (2000). Quality of life in the planning literature. *Journal of Planning Literature*, 15(1), 135-161.
- DPT (2006) Dokuzuncu Kalkınma Planı.
- Erbey D. E. ve diğerleri (2009) \_Kırsal Sit Alanları Kalkınma ve Koruma Karşılığı Bağlamında \_Yalıköy Örneği 8 Kasım Dünya Şehircilik Günü 33. Kollokyumu Kentleri Korumak Savunmak Bildiriler Kitabı 249-292, TMMOB Şehir Plancıları Odası Antalya \_
- Erdem, M. (2012). Kırsal Yerleşim Peyzaj Kimlik Özelliklerinin Tespiti, Korunması Ve Geliştirilmesine Yönelik Değerlendirme Matrisi Önerisi (Doktora Tezi, İTÜ, Fen Bilimleri Enstitüsü).
- Geray, C. (1985). Türkiye'de Köysel Yerleşme Düzeni. *Köy Sosyolojisi Okuma Kitabı*, İstanbul - 1985.
- Gottlieb, P. D. (1994). Amenities as an economic development tool: is there enough evidence?. *Economic development quarterly*, 8(3), 270-285.
- Gstrein, M., Mateeva, L., Rodiga-Laßnig, P., Abbott, P. & Wallace, C. (2017). European Quality of Life Survey 016: Quality of Life, quality of public services, and quality of society Luxembourg: Publication Office of the European Union. DOI: 10.2806/37653.
- Gülçubuk, B., Yıldırak, N., Kızılaslan, N., Özer, D., Kan, M., & Kepoğlu, A. (2010). Kırsal Kalkınma Yaklaşımları ve Politika Değişimleri. *Türkiye Ziraat Mühendisliği VII. Teknik Kongresi*. Ankara: TMMOB, Ziraat Mühendisleri Odası, 1227-1243.
- Hagerty, M., Cummins, R., Ferriss, A., Land, K., Michalos, A., Peterson, M., Sharpe, A.,
- Sirgy J. & Vogel, J. (2001). Quality of Life Indexes for National Policy: Review and Agenda for Research. *Social Indicators Research* 55(1), 1–96. DOI: 10.1023/A:101081131.
- Howie, J. 2019. <http://eurohealthnet-magazine.eu/talking-place-a-public-health-conversation-for-everyone/> Erişim tarihi: 10.01.2020
- Kalkınma Bakanlığı, (2013). Onuncu Kalkınma Planı
- Kayıkçı, S. (2005). Kitabiyat: Ha-Joon Chang, Kalkınma Reçetelerinin Gerçek Yüzü. *Mülkiye Dergisi*, 29(248), 117-119
- Keleş, R. (1998). Kentleşme Politikası, İmge Kitabevi, Ankara, 2010
- Küçükoğul, S. (2018). Kırsal Yerleşmelerde Tasarım Rehberi - Süreç Ve Değerlendirmeler – Bursa Örneği. İstanbul Teknik Üniversitesi Fen Bilimleri Enstitüsü Yüksek Lisans Tezi
- Labrianidis, L., & Sykas, T. (2009). Migrants, economic mobility and socio-economic change in rural areas: The case of Greece. *European urban and regional studies*, 16(3), 237-256.
- Marans, R. W. (2003). Understanding environmental quality through quality of life studies: the 2001 DAS and its use of subjective and objective indicators. *Landscape and Urban Planning* 65(1-2), 73-83.
- Marans, R. W., & Stimson, R. (2011). An overview of quality of urban life. In *Investigating quality of urban life* (pp. 1-29). Springer, Dordrecht.
- McCrea, R., Shyy, T. K., & Stimson, R. (2006). What is the strength of the link between objective and subjective indicators of urban quality of life?. *Applied research in quality of life*, 1(1), 79-96. 120
- Noll, H. H. (2002). Towards a European system of social indicators: Theoretical framework and system architecture. *Social indicators research*, 58(1-3), 47-87.
- Nordenfelt, L. (1993). Quality of life, health and happiness. Avebury.
- Salihoglu, T. (2016). Kentsel Yaşam Kalitesinin Yükseltilmesinde Boş Zaman Aktivitelerinin Rolü: İstanbul Örneği (Doctoral dissertation, İstanbul Teknik Üniversitesi, İstanbul).
- T.C. Gıda Tarım ve Hayvancılık Bakanlığı, 2015. Ulusal Kırsal Kalkınma Stratejisi (2014-2020) - Kırsal Kalkınma Planı. erişim tarihi: 06.06.2017
- T.C. Gıda Tarım ve Hayvancılık Bakanlığı, 2015. Kırsal Kalkınma Eylem Planı 2015-2018. erişim tarihi: 06.06.2017
- Türkiye İstatistik Kurumu, TÜİK, 2017. <http://www.tuik.gov.tr/Start.do>. erişim tarihi: 01.01.2017-01.11.2017
- Türkoğul, H. (2015). Sustainable development and quality of urban life. *Procedia-Social and Behavioral Sciences*, 202, 10-14.
- Walzer, N. (Ed.). (1996). *Community strategic visioning programs*. Greenwood Publishing Group.
- Vaishar A., Vidovićová L & Figueiredo E, 2018. "Quality of Rural Life. Editorial 16 June 2018," *European Countryside*, Sciendo, vol. 10(2), 180-190,
- Vaz, T., Morgan, E. J., & Nijkamp, P. (Eds.). (2006). *The new European rurality: strategies for small firms*. Ashgate Publishing, Ltd.
- Yeniğül, S. B. (2017). Kırsal Kalkınma Politikalarında Yeni Yaklaşımlar ve Bu Yaklaşımların Türkiye'nin Kırsal Kalkınma Politikalarına Etkisi. *Planlama Dergisi*, 27(1), 16-25.
- Erişim Adresi-1 <<http://www.bursa.com.tr/>> erişim tarihi: 30.09.2017
- Erişim Adresi-2 <<http://www.bursa.bel.tr/>> erişim tarihi: 30.09.2017
- Erişim Adresi-3 <<http://www.bursakulturturizm.gov.tr/TR,94930/keles.html>> erişim tarihi: 30.09.2017
- Erişim Adresi-4 <<http://bursayikesfet.com/WebSite/Display.aspx?MyContentID=54>> erişim tarihi: 30.09.2017

Eriřim Adresi-5 < <http://www.keles.bel.tr/>> eriřim tarihi: 06.10.2017  
Eriřim Adresi-6 < <http://www.keles.gov.tr> > eriřim tarihi: 06.10.2017  
Eriřim Adresi-7 < <http://www.yildirim.bel.tr> > eriřim tarihi: 06.10.2017  
Eriřim Adresi-8 < [hayalcigezgin.blogspot.com.tr](http://hayalcigezgin.blogspot.com.tr) > eriřim tarihi: 08.11.2017  
Eriřim Adresi-9 < <http://iznik.gov.tr> > eriřim tarihi: 08.11.2017  
Eriřim Adresi-10 < <http://www.iznik.bel.tr> > eriřim tarihi: 08.11.2017  
Eriřim Adresi-11 < <http://www.kulturportali.gov.tr> > eriřim tarihi:  
08.11.2017