

ARAŞTIRMA / ARTICLE

Kültürel Mirasa Katkı Sağlayan Kültür Rotalarında Yerelin Katılımı ve Sosyo-Ekonomik Kalkınması Üzerine Bir Yaklaşım

An Approach to the Participation of the Local Community and the Socio-Economic Development in Cultural Routes Contributing to the Cultural Heritage

 Kevser Üstündağ,  Ezgi Özer

Mimar Sinan Güzel Sanatlar Üniversitesi Mimarlık Fakültesi, Şehir ve Bölge Planlama Anabilim Dalı, İstanbul

ÖZ

Kültürel kaynakların korunmasında pek çok araçtan biri olan kültürel rotalar, yörenin sahip olduğu doğal peyzaj, gelenekler, yaşam biçimi, el sanatları, tarihi ve mimari değerler gibi miras öğelerinin seyahatler aracılığıyla ve yürüme deneyimi ile keşfini sağlamaktadır. Bu keşif, korumanın ötesinde uluslararası ölçekte tanınırlığını artırmakta ve bölgenin ekonomik açıdan da gelişmesine katkı sunmaktadır. Kentlerin devamlı değişen dinamik yapısı gereği, özellikle sanayileşme sonrası dönemde ve küreselleşmenin de etkisiyle toplum yapısında da hızlı bir farklılaşma yaşanmaya başlanmıştır. Eğitim 10 seviyesinin artması ile artan refah düzeyi, çevre bilincinin oluşmasına ve kültürel kaynakları keşfetme arzusuna yol açmıştır. Özellikle kentlilerin kendi ülkelerinin veya diğer ülkelerin kültürlerini görmeye yönelik yaptığı seyahatler ile bu kaynakların keşfedilmesi ve onların korunarak gelecek kuşaklara aktarma gerekliliği söz konusu olmuştur. Kültürel mirasın korunması ve tanıtılması için gerçekleşen projelerde, süreçlere yöre halkının dahil edilmesi, bölgenin ekonomik ve sosyal açıdan kalkınmasına yol açmaktadır. Çalışmanın ana konusunu oluşturan kültürel miras değerlerinin korunması gerekliliğinde bir araç olan kültür rotalarının bulunduğu bölgeye sunabileceği katkı, yerel halkın sosyal yapısı, beklentileri ve yörenin potansiyelleri göz önünde bulundurularak, yapılan alan çalışmasında iki köy üzerinden incelenmiştir. Alan çalışmasından elde edilen bulgular, karşılaştırmalı bir tablo ile beş öncelik üzerinden “Kültür Rotalarında Yerelin Katılımı ve Sosyo Ekonomik Kalkınması Üzerine Bir Yaklaşım Önerisi”ne dönüştürülmüştür.

Anahtar sözcükler: Kırsal kalkınma; kültürel miras; kültürel rotalar; yerelin katılımı.

ABSTRACT

Cultural routes, which are one of the many tools in the conservation of cultural resources, provide the discovery of heritage values such as the natural landscape, traditions, lifestyle, handicrafts, historical and architectural values of the region through travels and trekking experience. This discovery, beyond conservation, increases its international scale recognition and contributes to the economic development of the region. Because of complexity of cities, especially in the post-industrial period and with the effect of globalization, a rapidly changing has started in the society. Increasing level of welfare with the increase in education level has led to the formation of environmental awareness and the desire to explore cultural resources. Especially, with the travels of the city dwellers to see the cultures of their own regions, own countries or other countries, it has become a necessity to discover these resources and to transfer them to future generations by protecting them. Inclusion of local people in the projects realized for the protection and promotion of cultural heritage leads to the economic and social development of the region. The contribution that cultural routes, which are a tool for the protection of cultural heritage values, which constitute the main subject of the study, can provide to the region where it is located, was examined through two villages in the field study, considering the social structure of the local people, expectations and the potentials of the region. The findings obtained from the field study were transformed into an Approach Proposal on Local Participation in Cultural Routes and Socio-Economic Development through a comparative table.

Keywords: Rural development; cultural heritage; cultural routes; participation of local community.

Geliş tarihi: 02.05.2019 Kabul tarihi: 12.01.2021
Online yayımlanma tarihi: 25.02.2021
İletişim: Kevser Üstündağ
e-posta: kevser65@gmail.com

 TMMOB
Şehir Plancıları Odası

1. Giriş

Kültürel mirasın sunumunda en iyi yöntemlerden biri olan kültür rotaları, kültürel mirasın yoğunluğu ve çeşitliliğinin arttığı bölgeler arasında kültürel diyalogu temsil etmektedir. Kültür rotaları, yöreye özgü miras değerlerinin yürüme deneyimi ile keşfi, tanınması, korunması ve sürdürülebilirliğinin sağlanması ile kırsal kalkınma anlamında yöreye katkı sunması bakımından çok önemli bir araçtır.

“Kültür rotalarının oluşturulmasında ve işletilmesinde; yerelin aktif katılımının olduğu ve kırsalda sosyo-ekonomik kalkınmanın sağlandığı bir süreç mümkün müdür?” araştırma sorusu ile yola çıkan bu çalışmanın amacı, kültürel varlıkların tanıtılması, korunması ve sürdürülebilirliğinin sağlanması için toplum temelli bir katılım sürecin, kültür rotaları örneği üzerinden nasıl gerçekleştirilebileceğine yönelik bir yöntem, süreç önerisi geliştirmektir. Misi Köyü ve Kurşunlu Köyü’nde yapılan gözlemler ve görüşmeler sonucunda, elde edilen verilerden yola çıkılarak bu soruya yanıt aranmıştır.

Oluşturulan bu süreç önerisi, kültür rotaları ile kırsal alanda korunması gerekli kültürel miras değerlerinin olduğu konusunda yerel halk ve ziyaretçilerde farkındalık yaratılması, koruma kavramı konusunda bilinç oluşturulması, kaybolmaya ve unutulmaya yüz tutmuş geleneklerin, yöresel el sanatları gibi somut olmayan kültürel miras değerlerinin yaşatılması ve tanıtılması, yerel halkın ve özellikle kadınların daha aktif bir yaşam sürdürmesi, kır-kent arasındaki sosyal kopukluğun, empati kurularak en aza indirgenmesi, kırsal yaşam kalitesinin artırılması, tarım ve hayvancılık dışında alternatif bir ekonomik kazanç kapısının sağlanması, kırsal alanda kalkınmanın ekonomik boyutu ve sosyal boyutunun eş zamanlı gelişmesini amaçlamaktadır.

Alan çalışması Misi Köyü ve Kurşunlu Köyü olarak belirlenmiş ve her ikisinde planlanmış olan kültürel yürüyüş güzergahları ile köyün sosyal yapısı, çevresel özellikleri ve turizm faaliyetleri araştırılarak birbiriyle ilişkilendirilmiştir. Alan çalışmasındaki köyler ziyaret edilmiş ve fotoğraf ve video kayıtları yapılmış ve ilgili kişilerle çeşitli görüşmeler yapılmıştır. Misi Köyü ve Kurşunlu Köyü’nde araştırılan yürüyüş güzergahları yürüyerek deneyimlenmiş, katılımcılarla görüşmeler yapılmış, rotalar üzerinde video kaydı ve fotoğraf çekimleri yapılmıştır. Çalışmanın metodolojisi anket, mülakat ve yapılandırılmış görüşmeye göre biraz daha esnek olan yarı yapılandırılmış görüşme tekniği seçilmiştir. Çalışma alanlarında yapılan görüşmeler için hazırlanan soru formu üzerinden alınan cevaplar ses kaydı yapılarak kayıt altına alınmış ve saha sonrasında deşifasyonu yapılmıştır. Bu çalışma 3 ana bölümden oluşmaktadır. İlk bölümde kültürel mirası neden koruyoruz sorusuna yanıt aranarak, kültür rotalarının miras değerlerinin sunumunda nasıl bir rol oynadığı araştırılmıştır. Kültürel değerlerin korunması için gerçekleştirilen projelerin yöre halkı üzerindeki etkisini anlamak adına kırsal kalkınma kavramı irdelenmiştir. İkinci bölümde çalışma alanlarında gerçekleştirilen saha araştırması sonuçları ortaya konulmuş, elde edilen verilerin analizleri yapılmış ve belirlenen 10 başlık üzerinden iki köyün karşılaştırması yapılmıştır. Son bölümde ise bu karşılaştırma sonucunda, “Kırsal Ölçekteki Kültür Rotalarında Yerelin Katılımı ve Sosyo Ekonomik Kalkınması Üzerine Bir Yaklaşım Önerisi” oluşturulmuştur.

2. Kültürel Mirası Korumanın Gerekliliği

Dünya Savaşları sonrası tahrip olan kentler ile birlikte tüm dünya kentleri sahip olduğu mimari yapıların önemini fark etmesiyle koruma kavramı söz konusu olmaya başlamıştır. Kültürel miras öğelerinin önce anıt ve mimari yapılardan ibaret olması ile zamanla anlamı gelişmiş ve bugün sosyal değerleri de içine alarak kapsayıcı bir kavram haline gelmiştir. Uluslararası ölçekte pek çok sözleşme, deklarasyon ve konferanslara konu olmasıyla önemi daha da artmış ve pek çok ülkede yasal yönetsel önlemlerle koruma politikaları geliştirilmiştir.

1964 yılında hazırlanan Venedik Tüzüğü’nde korunması gerekli değerlerin kapsamını biraz daha genişletmiştir. Bu tüzüğün ilk maddesinde yer alan ifadeye göre; “*Tarihi anıt kavramı sadece bir mimari eseri içine almaz, bunun yanında belli bir uygarlığın, önemli bir gelişmenin, tarihi bir olayın tanıklığını yapan kentsel ya da kırsal bir yerleşmeyi de kapsar. Bu kavram yalnız büyük sanat eserlerini değil, ayrıca zamanla kültürel anlam kazanmış daha basit eserleri de kapsar.*” Venedik Tüzüğü, koruma anlayışının gelişmesinde önemli bir adım olup, koruma uygulamalarının yeniden gözden geçirilmesi, restorasyon tekniklerinin araştırılmasını gündeme getirmiştir.

1965 yılında ICOMOS’un kurulmasıyla, sit alanları, tarihi kent dokuları ve anıtların korunmasına yönelik çalışmalar yapılması ve teknikler geliştirilmesi çeşitli konferanslarla gündeme gelmiştir. Bu tarihten sonra gündemde daha çok adı geçen kültürel miras kavramı, çeşitli konferans ve kurullarda görüşmelere konu olmakta ve ülkeler, mirasın korunması gerektiği konusunda hem fikir olup bu konuda neler yapılabileceği tartışılmaya başlanmıştır.

Birleşmiş Milletler Eğitim, Bilim ve Kültür Örgütü (UNESCO) Genel Konferansı 17 Ekim–21 Kasım 1972 tarihleri arasında Paris’te toplanan 17. oturumunda; “*Kültürel mirasın ve doğal mirasın sadece geleneksel bozulma nedeniyle değil, fakat sosyal ve ekonomik şartların değişmesiyle bu durumu vahimleştiren daha da tehlikeli çürüme ve tahrip olgusuyla gittikçe artan bir şekilde yok olma tehdidi altında olduğu*” not edilerek, Dünya Kültürel ve Doğal Mirasının Korunması Hakkında Sözleşme¹ kabul edilmiş, Türkiye de bu sözleşmeye 1982 yılında² dahil olmuştur. Bu sözleşmede doğal ve kültürel mirasın tanımları yapılmıştır:

¹ UNESCO, 16 November 1972, Convention Concerning The Protection of The World Cultural and Natural Heritage, Paris.

² Dünya Kültürel ve Doğal Mirasının Korunmasına Dair Sözleşme, 14.04.1982 tarih ve 2658 sayılı Kanunla Türkiye’nin katılımına uygun bulunduğu sözleşme, 23.05.1982 tarih ve 8/4788 sayılı Bakanlar Kurulu Kararıyla onaylanarak, 14.02.1983 tarih ve 17959 sayılı Resmî Gazete’de yayınlanmıştır.

Kültürel Miras

- Anıtlar: Tarih, sanat veya bilim açısından istisnai evrensel değerlerdeki mimari eserler, heykel ve resim alanındaki şaheserler, arkeolojik nitelikte eleman veya yapılar, kitabeler, mağaralar ve eleman birleşimleri.
- Yapı toplulukları: Mimarileri, uyumlulukları veya arazi üzerindeki yerleri nedeniyle tarih, sanat veya bilim açısından istisnai evrensel değere sahip ayrı veya birleşik yapı toplulukları.
- Sitler: Tarihsel, estetik, etnolojik veya antropolojik bakımlardan istisnai evrensel değeri olan insan ürünü eserler veya doğa ve insanın ortak eserleri ve arkeolojik siteleri kapsayan alanlar.

Doğal Miras

- Estetik veya bilimsel açıdan istisnai evrensel değeri olan, fiziksel ve biyolojik oluşumlardan veya bu tür oluşum topluluklarından müteşekkil doğal anıtlar (UNESCO, 1972).

Bu sözleşmeyi imzalayan taraf devletler, toplumların geçmişinde önemli yer tutan insanoğlunun oluşturduğu eserlerin yanı sıra doğal çevrede bulunan önemli peyzaj öğelerini korumakla yükümlüdür. Kültürel ve doğal miras değerlerinin korunması, restorasyonu, tanıtımı, gelecek kuşaklara aktarımı konusunda gerekli politikaları geliştirerek toplumda koruma bilinci oluşmasını sağlamalıdır. Sit alanları, anıtlar, yapılar gibi somu miras değerlerinin korunması ile başlayan çalışmalar, kapsamını genişleterek, gelenek, yaşam biçimi, kültür, gastronomi gibi elle tutulamayan fakat o topluma özgü, somut olmayan kültürel miras değerlerinin de korunması gerektiği konusuna yol açmıştır.

Kültürel Miras, insanlık tarihinin başlangıcından bu yana daha kaliteli bir yaşam sağlamak için, "İnsanın yaratıcılığı ve toplumlar arası etkileşimler sonucunda ortaya çıkan kültürel değerlerin birikimidir. Bunlar duygusal (kimliksel tanımlama) ve kültürel değerler (ekoloji, mimari tarihsellik) ile kullanım değerleridir (ekonomik, sosyal, politik) ve tüm bunlar koruma ile muhafaza edilebilir (ICROM, 1990).

2013 yılında ICOMOS Türkiye tarafından hazırlanan Mimari Mirası Koruma Bildirgesi'nde kültürel miras tanımı şu şekilde yapılmıştır: "Geçmişten bugüne ulaşmış, insanların sahiplik bağı içinde olmaksızın sürekli değişim halinde olan değerlerinin, inançlarının, bilgilerinin ve geleneklerinin bir yansıması olarak betimlenen somut ve somut olmayan tüm varlıklardır. Kültürel miras, insanlar ve mekânlar arasında zaman içinde meydana gelen etkileşimden kaynaklanan çevrenin tüm özelliklerini içerir" (ICOMOS Türkiye, 2013).

Avrupa Konseyi'nin 2005 yılında mevzuatına eklediği Toplum İçin Kültürel Mirasın Değeri Çerçeve Sözleşmesi (Faro Sözleşmesi) 4. maddesine göre herkesin kültürel mirastan yararlanmaya ve kültürel mirasın zenginleşmesine katkıda bulunmaya

hakkı vardır. Bu hak, Ünsal, D. ve Pulhan, G., (2012)'e göre İnsan Hakları Evrensel Bildirgesi'nde tanımlanan "kültürel yaşama katılım hakkının" özünde var olan bir haktır.

Sahip olunan bu hakkın, herkesçe eşit ve gelecek kuşakların da yararlanabilmesinde korumanın tartışmasız gerekliliği görülmektedir. Sahip olunan kültürel miras değeri, bir kişi veya bir kuruma yönelik değil kamuya ve tüm insanlığa yönelik değerlerdir. Geçmişe tanıklık eden somut ve somut olmayan değerler o toplumun nasıl şekillendiği, hangi süreçlerden geçtiği ve sosyal ve kültürel geçmişini anlamada önemli bir ispat niteliğindedir. Hassas bir kavram olan korumanın toplumsal bir görev olduğu, herkes tarafından kabul edilmeli ve bireysel faydanın toplumsal faydaya dönüşebileceği unutulmamalıdır.

Kültürel değerlerin, geçmişi anlamak için bugün ile geçmiş arasında bir köprü olması onların tekrar edilemez ve yenilemez olduğunu göstermektedir. Bu sebeple korunarak gelecek kuşaklara aktarılmalıdır. Koruma, sadece bir fiziksel çevrede bulunan mimari yapıların değil, onu oluşturan ve birlikte anlam bulan sosyal değerlerin de korunmasıyla bütüncül bir anlam kazanır. Bir kültürel miras değeri, üstün evrensel değer sayılmaktadır ve sebeple tüm insanlığa emanettir. Bu bir toplumsal sorumluluk olup, toplumun her kesiminden insan, miras öğelerini koruyup, sahip çıkmalı ve gelecek kuşaklara aktarmalıdır. Ülkelerin kendi sınırları içinde yer alan değerleri korumasına yönelik geliştirdiği politikalar, hukuk sisteminin bir parçası haline gelmiş, aynı zamanda bu değerler tüm insanlığın sahip çıkması gereken bir öneme sahip olmaya başlamıştır.

2.1. Kültürel Mirası Koruma Aracı Olarak Kültür Rotaları

Kültür rotası kavramı, dünyada 1960'lı yıllarda tartışılmaya başlanmış ve günümüze kadar bu alanda birçok gelişme yaşanmıştır. Uluslararası ölçekte kurulan kuruluşlar, dernekler ve sivil toplum örgütlerinin katkısı ile kültür rotası kavramı literatürde yer edinmiş ve kentsel-kırsal alanda kültürel mirasın korunmasında etkili bir kavram haline gelmiştir. Somut ve somut olmayan kültürel değerlerin korunmasına, kültür rotaları, yolculuk aracılığıyla katkıda bulunmaktadır.

Toplumlar, sahip oldukları kültürel değerlerin korunmasının söz konusu olmaya başlaması ile beraberinde korunan varlığın öneminin tüm dünya ölçeğinde bilinirliğinin artması ve sürdürülebilirliğinin sağlanması ile daha bilinçli bir yaşam biçimine dönmeye başlamıştır. Sanayileşme ile artan üretim ve tüketim ilişkileri, kentleri ve kentli bireyleri hızlı bir değişim ve dönüşüm sokmuştur. Beyaz yakalı denilen orta ve üst gelir grubunun artması ile insanların yaşam şekillerinde değişimler oluşmuştur. Çalışmak dışında dinlenmek ve gezmek için farklı yerleri ve kültürleri görme isteği duyan kentliler turizm olgusunu daha da kuvvetlendirmiş ve çeşitlendirmiştir. Kitle turizminin ötesinde,

diğer kültürlere ve coğrafyalara olan merak, eko-turizm, doğa turizmi, kültür turizmi, toplum temelli turizm, kırsal turizm, agro-turizm, gastronomi turizmi gibi turizm türlerini ortaya çıkarmış ve pek çok aktiviteler meydana getirmiştir. Sürdürülebilir turizm türleri de denilen bu tip aktiviteler temelde kültürel değerleri keşfetme ve deneyimleme üzerine kurgulanmaktadır.

Bu aktivitelerden biri de kültürel rota deneyimleridir. Bir kırsal veya kentsel alandan geçen kültürel/tarihsel rotalara gelen ziyaretçiler, bu rota üzerinde belirledikleri güzergahta yürüyüşler yaparak rota üzerinde bulunan pek çok kültürel miras değerini keşfedebilmektedir. Ziyaretçiler spor, macera, keşif, doğa ile baş başa kalma isteği ile bu bölgelere gelerek, anıtsal yapıları, antik kentleri, sivil mimari örnekleri görebilmekte ve aynı zamanda yöre halkı ile etkileşim kurarak, onların kültürlerini keşfetme ve deneyimleme fırsatı yakalamaktadır. Somut kültürel değerlerin ötesinde, unutulmaya yüz tutmuş el zanaati, gelenek ve görenekler, yöresel mutfaklar gibi somut olmayan kültürel değerleri de tanıyarak kültürler arası diyalogo gerçekleştirmektedir.

Kültürel rotalar konusu ile ilk kez karşılaşıldığında, kavramın, gün geçtikçe klasik kitle turizmi anlayışından uzaklaşan ve turistlerin değişen tatil tercihleri doğrultusunda kendine yer edinen birbirlerine benzer çekim merkezleri olarak düşünülmesi oldukça doğaldır. Fakat kültürel rotalar kavramının ortaya çıkmasındaki en temel gerekçelerden biri sadece seyahat edenleri turistik anlamda yönlendirecek yollar oluşturmak değil, çeşitli değerlerin sunumunu sağlayacak tarihi yolları tanıtıp yeniden kullanılabilir hale getirmektir. Böylece, kültürel rotaların temel amacı, tarihi yollar hakkında gerekli bilgiyi ve değerleri aktarmak ve bunları birbirlerine bağlayarak bir bütün altında gezi, dinlenme, gözlem, spor, eğlence ve/veya keşif güzergâhlarını sunmak olarak tanımlanabilmektedir (Durusoy, E., 2003, s.16).

Kültürel mirasa ilişkin doğal, kültürel ve tarihsel ortamıyla doğrudan bağlantılı olan önemli ilişkileri tanımlamak ve korumak için çok daha geniş bir bağlamda yeni yaklaşımlar gerekmektedir. Bu bağlamda, "Kültürel Rota" kavramının yenilikçi, karmaşık ve çok boyutlu olarak kültürel mirasın korunması teorisi ve pratiğine niteliksel olarak yeni bir yaklaşım getirdiği ve temsil ettiği kabul edilmiştir (ICOMOS, 2008).

Kültür rotası kavramının duyulmasını ve bu konuda çalışmalar yapılmasını sağlayan ilk kuruluş olan Avrupa Konseyi'nin 1960 yılında "Avrupa'nın önemli kültür alanlarında ve bu alanların boş/serbest zaman medeniyetine dahil edilmesi hakkında farkındalığı arttırmak" amaçlı çalışması Avrupa ortak mirasının seyahatlerle tekrar keşfi düşüncesini ortaya çıkarmıştır (CoE, 2002).

Avrupa Konseyi'nin 1985 yılında Granada'da yapılan II. Avrupa Mimari Mirasından Sorumlu Bakanlar Konferansı'nda

İspanya'da bulunan Santiago şehrinde adını alan Santiago Compostela güzergahının ilk Avrupa Kültür Rotası olması önerilmiştir. Bu güzergahın ilk Kültür Rotası olarak önerilmesi, bu konuda yapılan en önemli girişimlerden biridir.

UNESCO ve ICOMOS tarafından oluşturulan Diyalog Yolları Programı çerçevesince kültürel miras öğelerine saygılı turizm türlerini destekleyerek sürdürülebilirliğin sağlanması ve herkes için adaletin, refahın ve barışçıl bir varlığın oluşturulması hedeflenmiştir. Diyalog Yolları Programı, Avrupa'nın sınırlarından uzaklaşarak diğer kıtalara ve coğrafyalara yayılan ve tüm dünya ülkeleri arasında kültürel paylaşımına katkı sunan bir program olması sebebiyle oldukça önemli bir adımdır. Rotalar veya kültürel güzergahlar kavramı, 1994 yılında UNESCO VE ICOMOS'un Madrid'te gerçekleşen "Kültürel Miras Olarak Yollar" konulu toplantısında uzmanlar tarafından ilk kez tartışılmış ve toplantının gündem konusu olmuştur.

Avrupa Konseyi, kültürel rotaların bütünleştirici karakteri ve kapasitesiyle farklı kültürleri bir araya getiren bir yöntem olduğunu savunmaktadır. Avrupa'daki kültürel işbirliğinin güçlendirilmesinin ve devamlılığının sağlanmasında Avrupa Konseyi üye devletlerin ve Avrupa Kültür Sözleşmesine katılan tüm ülkelerin kalıcı desteğine ihtiyacı olduğu kabul edilerek 1997'de Avrupa Kültürel Rotalar Enstitüsü [The European Institute of Cultural Routes (EICR)] kurulmuştur (CoE, 2002).

Kültürel Rotaların geliştirilmesinin önemi ve daha fazla bilimsel işbirliği ve ağ oluşturma ihtiyacı, CIIC'in oluşturulmasına yol açmıştır. Bu ihtiyaç, Santiago de Compostela'nın Dünya Mirası adaylığının uluslararası dikkatin merkezi aşamasına getirdiği yeni bir miras kategorisi olarak rotaların ortaya çıkmasıyla ortaya çıkmıştır.

Kasım 1994'te yapılan ilk toplantı, bu yeni kategoriyi tanımlama ve tanımlama ve uygun bir metodoloji oluşturma görevine katkıda bulunmuş, ancak tam olarak başaramamıştır. Dünyanın çok çeşitli bölgelerinden bir grup ICOMOS üyesi bu konuda çalışmaya başlamış ve bu çalışma 1998'de CIIC'in oluşturulmasıyla sonuçlanmıştır (Gravi-Barbas, 2015).

Bu kurumların oluşturulmasındaki başlıca amaçlar ise kültür rotalarının araştırılması, tescil edilmesi, üzerlerindeki mirasın korunması ve geliştirilmesi ile sosyal ve ekonomik etkilerin geliştirilmesi olmuştur. Daha sonra 2002 yılında Avrupa Kültürel Rotalar Enstitüsü tarafından "Ortak Bir Miras: Kültürel Rotalar ve Peyzajlar" web portalı oluşturulmuştur (ÇEKÜL, 2015, s.15).

ICOMOS-CIIC (International Committee on Cultural Routes) tarafından 2003 yılında Madrid'te yapılan ikinci uzman toplantısında kültür yolları kavramı detaylı olarak tanımlanmıştır. Bu toplantıya göre kültür yolları;

- Kendi özgün, tarihi dinamikleri ve fonksiyonları ile fiziksel olarak belirlenebilen ve karakterize edilebilen,
- Belirli bir zaman dilimi dâhilinde ülkeler, bölgeler içinde veya arasında, insanların karşılıklı hareketlerini gösterdiği kadar, eşyaların, fikirlerin, bilginin ve değerlerin çok boyutlu, devamlı ve karşılıklı hareketlerini de gösteren,
- Kültürlerin zaman ve mekân içerisinde çaprazlanmasına olanak sağlayan,
- Kendi somut ve soyut mirası içinde anlam bulan,
- Karayolu, denizyolu veya bunların bileşeni olan, yollardır (ICOMOS-CIIC, 2003).

Kültürel rotalar ile ilişkilendirilebilecek, “Miras Yolları” (Heritage Routes) kavramı, UNESCO Dünya Miras Merkezi’nin 2019’da yayınladığı raporda³ ele alınmaktadır. “Miras Yolları” kavramı, karşılıklı anlayışın, tarihe çoğul bir yaklaşımın ve bir barış kültürünün işleyebileceği ayrıcalıklı bir çerçeve sunan zengin ve verimli bir kavram olarak görülmektedir. Bir miras rotası, kültürel önemi ülkeler ve bölgeler arasında değiş tokuşlardan ve çok boyutlu bir diyalogdan gelen ve rota boyunca, mekan ve zamanda hareketin etkileşimini gösteren somut unsurlardan oluşmaktadır (UNESCO World Heritage Centre, 2019). Miras yolları, endüstriyel miras yolları, göç yolları, ticaret yolları, hac yolları gibi pek çok kültürel rotaları kapsayan bir kavram olması itibarıyla doğrudan kültürel rotalarla ilişkilidir.

Kültürel rotaların tarihsel süreç içerisindeki gelişmeleri, Şekil 1’de, 1960 yılından günümüze dek atılmış adımlar, ilgili enstitülerin, kurumların, komitelerin kurulması, deklarasyonlar, tüzükler, bildiriler olmak üzere bir zaman çizelgesinde aktarılmıştır.

Bugün pek çok ülkede tarihte kullanılmış güzergahlar, ticaret yolları, hac yolları tespit edilerek uluslararası tüzüklerle ve yönetmeliklerle belirlenmiş standartlara göre planlanmakta ve kullanıma açılmaktadır. Tarihte kullanılmamış ancak, kültür varlıklarının önemini vurgulamaya yönelik sonradan oluşturulmuş ve bir tema etrafında gelişen rotalar da bulunmaktadır. Üzüm, şarap, zeytin gibi yiyecek, içecek, gastronomi rotaların yanı sıra yürüyüş, tırmanış, atlı yürüyüş, bisiklet gibi doğa sporlarının yapılması için sonradan planlanmış rotalar da mevcuttur. Tarihi, tematik, doğal, fark etmeksizin tüm kültür rotaları, sahip olunan kültür mirası öğelerinin korunmasında etkili bir araçtır.

ICOMOS Kültürel Rotalar Uluslararası Bilimsel Komitesi (CIIC), Kültürel Rotalar Tüzüğünde (2008) kültürel yolların aşağıdaki gibi sınıflandırılmasını yapmıştır:

- Bölgesel kapsamına göre: Yerel, ulusal, bölgesel, kıtasal veya kıtalar arası,
- Kültürel kapsamına göre: Belirli bir kültür bölgesinde veya

- kültürel değerlerin oluşumunda ya da evriminde karşılıklı etkilenme sürecini paylaşmış ya da paylaşmaya devam eden farklı coğrafi alanlar,
- Hedefi veya işlevine göre: Sosyal, ekonomik, politik veya kültürel. Bu özellikler çok boyutlu bir bağlamda paylaşılabilir,
- Sürecine göre: Sosyo-ekonomik, siyasi ve kültürel değişimlerin etkisi altında gelişmeye devam edenlere karşı artık kullanılmayan öğeler,
- Yapısal özelliklerine göre: Doğrusal, dairesel, radyal veya ağ (network),
- Doğal yapısına göre: Kara, deniz, karma veya diğer fiziksel ortam (ICOMOS-CIIC, 2008).

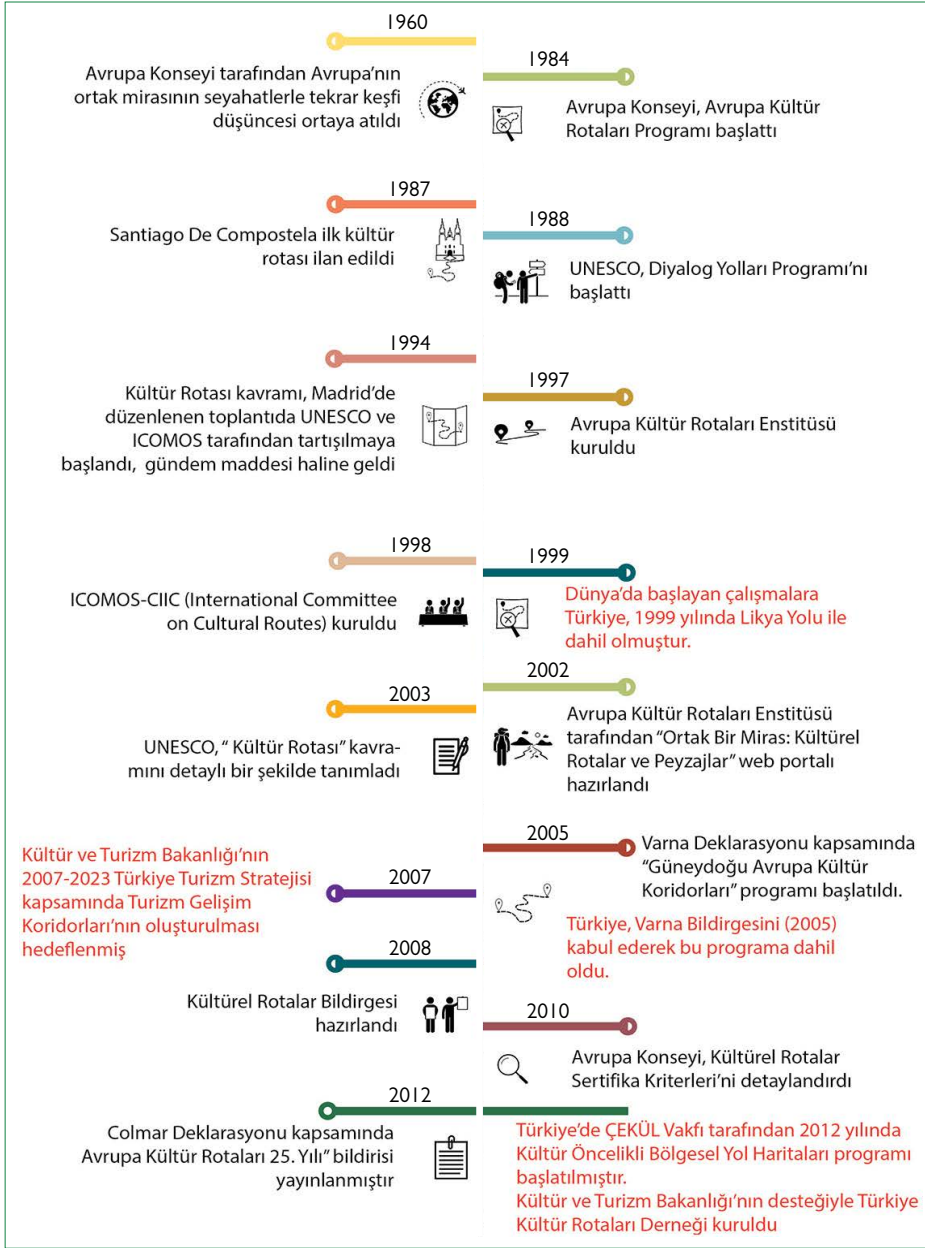
Türkiye coğrafyası, birçok uygarlığa ev sahipliği yapmış ve sahip olduğu tarihi geçmişi ile birçok önemli antik kent dokusu, anıtlar ve tarihi yapılara ev sahipliği yapmaktadır. Üç tarafının denizlere çevrili olması ile bakir koylara, ormanlara, yaban hayatına, iç kesimlerde ise sayısız dağ ve göllere sahip bir doğal güzelliği vardır. Geçmişte bir kişi veya topluluk tarafından, ticaret, göç, keşif, hac, askeri vb. belli amaçlarla kullanılmış, çoğunlukla kırsal kesimlerde bulunan yürüyüş güzergahları bulunmaktadır. Dünya’da ve Avrupa’da Santiago Compostela Hac Yolu’nun kültür rotası olarak belirlenmesi ile başlayan çalışmalara Türkiye, 1999 yılında Likya Yolu ile dahil olmuştur. 2012 yılında Türkiye Kültür Rotaları Derneği’nin kurulmasıyla, geçmişte kullanılan izler ve patikalar belli konseptlerde birleştirilerek bölgesel ve kırsal ölçekte farklı mesafelerde kültür rotaları ve gününbirlik yürüyüş güzergahları açmak amacıyla çalışmalar yürütülmeye başlanmıştır. Kültürel mirasın tanınmasında ve sahip olunan değerlerin benimsenmesinde belki de en iyi araçlardan biri olan kültür rotaları, insanlara bunu yürüterek deneyimleme fırsatını sunmaktadır.

Türkiye’de kültürel rotalar üzerine farklı dönemlerde farklı kurumlar iş birliği ile pek çok proje gerçekleştirilmiştir. 2012’de Kültür ve Turizm Bakanlığı’nın desteğiyle kurulan Türkiye Kültür Rotaları Derneği, bugüne kadar yapılan çalışmalar ile 2018 yılı itibarıyla 22 adet rota planlamıştır.⁴ Kültür ve Turizm Bakanlığı’nın 2007 yılında hazırladığı, 2007–2023 yıllarını kapsayan Türkiye Turizm Stratejisi kapsamında ise Turizm Gelişim Koridorları’nın oluşturulması hedeflenmiş ve bu kapsamda farklı bölgelerde ve farklı temalarda 7 adet turizm gelişim koridoru önerilmiştir.

Tarihi Kentler Birliği adına, Türkiye Belediyeler Birliği’nin desteğiyle, Kentsel Strateji’nin gönüllü danışmanlığında, ÇEKÜL Vakfı tarafından 2012 yılında Kültür Öncelikli Bölgesel Yol Haritaları programı başlatılmıştır. Program, ortak bir coğrafyayı paylaşan yerel yönetimlerin, bu değerlere ortak bir miras anlayışıyla sa-

³ UNESCO World Heritage Centre (2019) “Operational Guidelines for the Implementation of the World Heritage Convention”.

⁴ <https://culturerolesinturkey.com/tr/tum-rotalar/>



Şekil 1. Kültür rotaları tarihsel süreç. [Kaynak: Özer, E. (2018) "Kültürel Mirasa Katkı Sağlayan Kültür Rotalarında Yerelin Katılımı ve Sosyo-Ekonomik Kalkınması Üzerine Bir Yaklaşım Önerisi" Mimar Sinan GSÜ, Fen Bilimleri Enstitüsü, İstanbul (Danışman: Doç. Dr. Kevser Üstündağ)].

hip çıkmasına, kalkınma stratejileri kapsamında kültür öncelikli gelişim dinamiklerinin ortaya çıkarılmasına, ortak kaynakların paylaşımcı ve akılcı bir anlayışla değerlendirilmesine olanak hazırlamayı amaçlamaktadır.⁵ Avrupa Konseyi'nin Kültür Yolları Programı rotalarından 6 rota Türkiye'yi içermektedir.⁶

Güneydoğu Avrupa Kültür Koridorları projesine Türkiye, Varna Bildirgesini (2005) kabul ederek dahil olmuştur. Pro-

jenin 9 kültür koridoru arasından Türkiye'nin dahil olduğu 4 rota bulunmaktadır.

2.2. Kültürel Mirası Korumada Yerelin Katılımı ve Kırsal Kalkınma

Türkiye'de sanayi öncesi kentlerin ana geçim kaynağı olan tarımsal üretim, değişen paradigmalardan en çok etkilenen ve

⁵ <https://www.cekulvakfi.org.tr/proje/kultur-oncelikli-bolgesel-yol-haritalari>

⁶ <https://www.coe.int/tr/web/cultural-routes/turkey>

önemini giderek kaybeden ekonomik geçim kaynağı olmuştur. Sanayileşme ile birlikte üretimin toplu ve hızlı bir şekilde gerçekleşmesi, geleneksel üretim yapan zanaatkar ve esnafı, pazar yarısına girmeye zorlamış ve bu rekabette zorlanarak kentsel mekanda yerlerinden vazgeçmiş ve büyük üretim alanlarında işçiliğe yönelmiştir. Kırdan ise toprağı olmayan ve üretim yapamayan köylünün yaşamını sürdürebilmesi için başka tarım arazileri ve çiftliklerde veya kente gelerek fabrikalarda iş gücünü kullanarak para kazanma yöntemi geliştirmesi ile işçi sınıfı oluşmaya başlamıştır. Öte yandan uzmanlaşmanın ve nitelikli iş gücünün artmasıyla refah düzeyi artarken, toplumsal yapıda ekonomik ve kültürel anlamda fark da artmıştır.

Kırsalda yapılan tarım ve hayvancılık, köylülerin direk satış kanallarına ulaşamaması, kooperatifleşmenin olmaması, bilinçsiz tarım uygulamaları gibi sebepler, ekonomik açıdan faydayı azaltmaktadır. Kırsalda yapılan üretimin teşviki ve kırsal alanın ülke ekonomisine katkısının artırılması için uygulanan kırsal kalkınma politikaları, aynı zamanda kırdan kente göçün azaltılmasını da hedeflemektedir.

Geray (1996)'ın kırsal kalkınma kavramını daha genel bir terimle ifade ettiği "Toplum kalkınması ulusun tümünü kaldırmaya yönelik bir çalışma değildir. Toplum kalkınması ulusu meydana getiren küçük toplulukların, mahalli toplulukların kalkınması amacını gütmektedir. Ancak küçük toplulukların, ana toplumun kalkınmasına katkıda bulunmasını sağlamak, ana toplumun giriştiği kalkınma çabalarının sonuçlarından en uzak yerdeki vatandaşları bile yararlandırmak gibi çift yönlü bir amaç göz önünde tutulmaktadır. Öte yandan, toplum kalkınması, bölge düzeyinde girişilen kalkınma ve planlama çalışmasından da ayrılmaktadır. Fakat bölge planlama kararlarının köy topluluklarına götürülmesini, bu toplulukların bölgesel kalkınmaya katkıda bulunmalarını sağlamak toplum kalkınmasına düşen önemli bir fonksiyondur."

Kalkınma yazınında başlangıç tarihi 19. yüzyılın başlarına kadar giden kırsal kalkınma, zaman içinde teknolojik ilerlemelerin ve sosyo-ekonomik faktörlerin etkisiyle ayrı bir politika disiplini haline gelmiştir. 1960'lerde tarımda modernizasyon, 1970'lerde tarımsal destekleme sübvansiyonları ve devlet müdahaleleri, 1980'lerde ticaretin serbestleştirilmesi ve piyasa ekonomisine geçiş ve 1990'larda katılımçılık ve yetkilendirme ile karakterize edilebilecek bu süreçler, kırsal kalkınma yazınına da kuramsal ve terminolojik olarak etkilemiştir. Örneğin, 1980'lerde gündem bulmaya başlayan gıda güvenliği ve güvencesi analizlerinden, 1990'larda "sürdürülebilir geçim" kavramı türemiştir (TC. Kalkınma Bakanlığı, 2018). Günümüzde ise kalkınmanın çok yönlü boyutu ile toplum temelli bir yaklaşımın önemi anlaşılmış ve sosyal, ekonomik, ekolojik ve kültürel alanda sürdürülebilir politikalar geliştirilmeye başlanmıştır.

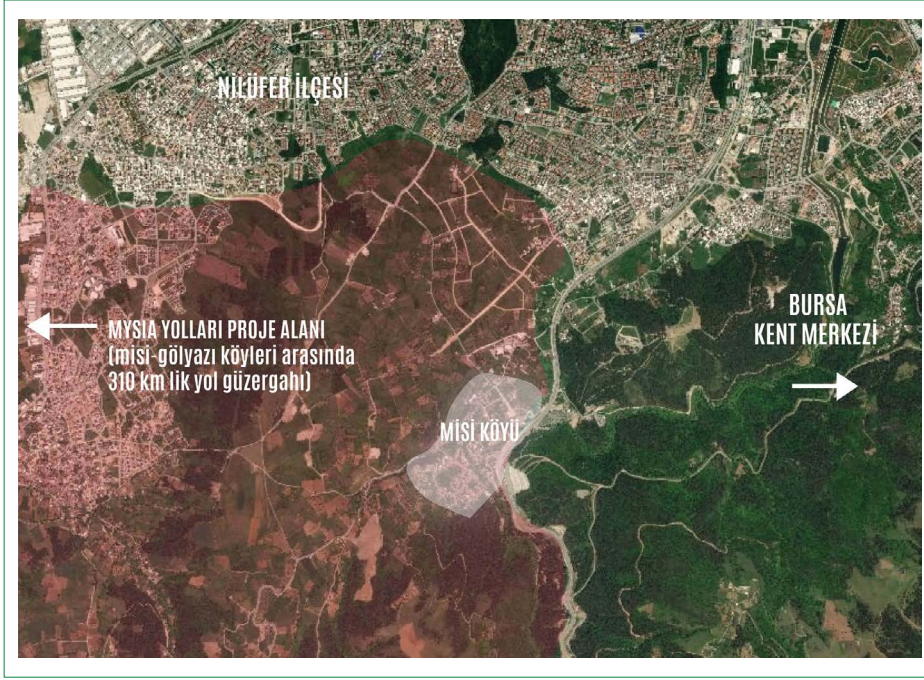
Kültür turizmi ile yapılan yolculuklarda, seyahat eden insanlar, gittikleri kentsel veya kırsal alanların dokusu, sivil mimari örnekleri ve anıtsal yapıları, tarihi, geçmişte yaşamış olan medeniyetleri ve yaşantıları hakkında da bilgi edinmektedir. Toplumların sahip olduğu değerleri tanıtmada bir araç olan kültür turizmi, ülkenin ekonomisine de katkı sağlamaktadır. Kültürel miras değerlerinin merakı ile ortaya çıkan kültür turizmi, yörenin miras değerlerine saygılı bir biçimde, koruma ve kullanma dengesi gözetilerek gelecek kuşaklara aktarılmasına yardımcı olmaktadır.

Turizm faydaları ve koruma faaliyetleri arasındaki bağlantı çok önemlidir. Korumayı teşvik eden turizm için, yerel halkın ekonomik olarak faydalanması gereklidir ve bu faydalar ile kaynağı koruma ihtiyacı arasında açık bir bağlantı görülmektedir. Yararlar yerel alanlarda kalmıyorsa veya dar bir şekilde dağıtılıyorsa, bu önemli bağlantıları yapma şansı çok azdır (UNESCO, 2002, s.37).

Hassas bir kavram olan turizm, zaman zaman yıkıcı etkisi ile bulunduğu bölgenin doğal ve kültürel kaynaklarının tüketilmesine yol açarken, sürdürülebilir politikalar çerçevesinde hazırlanan turizm stratejileri ise bulunduğu bölgedeki kaynakların korunması, tanıtılmasını sağlayarak, bölgede yaşayan yerel halkın sosyal ve ekonomik açıdan kalkınmasına da katkı sunmaktadır. Kalkınma kavramının temelinde insan olması sebebiyle, sadece ekonomik koşulların değil sosyal koşulların da iyileşmesi gerekir. Kırsal alanlarda yaşayan insanların ekonomik ve sosyal açıdan gelişimlerine destek sağlayarak daha iyi koşullarda yaşaması ve kır-kent ayrımının önüne geçilmesi mümkün olmaktadır.

Burada önemli bir kavram da, kültürel mirasın korunmasına yönelik yapılan plan ve projeler ile kırsal kalkınma politikaları süreçlerine bölgede yaşayan yerel halkın katılımının sağlanmasıdır. Gülçubuk, (1997)'ye göre Kırsal Katılım, "Kırsal toplumu veya topluluğu oluşturan kişi ve grupların kendilerini ilgilendiren kalkınma program ve projelerine ilişkin karar alma ve uygulama süreçlerinde etkin bir biçimde yer almaları ve bu çalışmaların sonuçlarından yararlanmalarıdır. Katılım aynı zamanda, insanların kendi düşüncelerine göre inisiyatif aldıkları ve üzerinde etkin denetimleri bulunan araçları, kurumları ve mekanizmaları kullandıkları aktif bir süreçtir." Yoksulluğun azaltılması temeliyle başlatılan kırsal kalkınma uygulamaları, yerel halkın sosyal yapısı, beklentileri ve yörenin potansiyelleri göz önünde bulundurularak yöreye özgün bir yaklaşımla belirlenmelidir.

Halkın, gerçekleşen uygulama ve müdahalelerden haberdar olması, sürece dahil edilmesi ve uygulamaların halka benimsenmesi ile dengeli ve sürdürülebilir bir kalkınma sağlanacaktır. Kenti oluşturan ve mekanı şekillendiren insanın, kenti



Şekil 2. Misi Köyü'nün Bursa ilindeki konumu. [Kaynak: Özer, E. (2018) "Kültürel Mirasa Katkı Sağlayan Kültür Rotalarında Yerelin Katılımı ve Sosyo-Ekonomik Kalkınması Üzerine Bir Yaklaşım Önerisi" Mimar Sinan GSÜ, Fen Bilimleri Enstitüsü, İstanbul (Danışman: Doç. Dr. Kevser Üstündağ)].

hakkında alınacak kararlarda söz sahibi olması gerekmektedir. Toplum temelli bir yaklaşımda katılımcı bir karar alma ve uygulama süreci mümkündür. Toplum temelli yaklaşım anlayışı; toplumun sahip olduğu özgün özellikleri temel olarak toplumun ihtiyaçlarına cevap vermeye çalışmaktadır. Yerelin özgün kimliğine, tarihi ve kültürel değerlerine uygun çözümler geliştirmeyi, bu süreçte toplumun farklı paydaşlarını da sürecin parçası haline getirmeyi hedeflemektedir. Kırsal alanda yapılacak proje ve uygulamalarda da, bölge halkının sürece dahil edilmesi yörenin kalkınmasına katkı sağlayacak adımları oluşturacaktır. Kırsal kalkınma denildiğinde birbirinden bağımsız düşünülmemesi gereken ekonomik kalkınma ve sosyal kalkınma, eş zamanlı faydalar sağladığında gerçek bir kalkınma modeli oluşmaktadır. Kırsal alanda ekonomik boyutun iyileştirilmesinin yanı sıra kır ve kent arasındaki gelişmişlik farklılıklarının azaltılması, kırsal toplumun yaşam kalitesinin yükseltilmesi de önem taşımaktadır. Kırsal kalkınma, bir kırsal alanda ekonomik anlamda gelişmeyi sağlarken, başarılı uygulamalar sonucu bölgesel ve ulusal ölçekte de etkili olup milli gelire katkı sunabilmektedir. İktisadi açıdan büyümenin yanı sıra, kırsal alanda tam anlamıyla kalkınmanın sağlanabilmesi için toplumsal anlamda da kültürel, psikolojik, sosyal boyutta da gelişimin sağlanması gereklidir. Kalkınma kavramının temelinde insanın olması sebebiyle, sadece ekonomik koşullarının iyileşmesi değil aynı zamanda sosyal açıdan da fırsat eşitliğinin sağlanması yaşam kalitesinin artmasıyla kalkınma projeleri ancak başarılı olmaktadır.

3. Misi Köyü-Mysia Yolları ve Kurşunlu Köyü-Doğa Yürüyüş Güzergahları Alan Çalışması

Çalışmanın ana konusunu oluşturan kültür rotalarında yerelin katılımının ve bulunduğu yörenin sosyo-ekonomik kalkınmasının ölçülmesi, iki köy örneği üzerinden incelenmiştir. Bursa ili, Nilüfer ilçesinin güney kırsal kesiminde yer alan Mysia Yolları'nın başlangıç noktası olan Misi Köyü ile doğa yürüyüş parkurlarını çevresinde barındıran Bilecik şehri, Gölpazarı ilçesine bağlı Kurşunlu Köyü alan olarak seçilmiştir.

Misi Köyü ve Kurşunlu Köyü'nde yapılan gözlemler ve görüşmeler sonucunda toplanan verilerin ışığında, yerel halkın katılımının sağlandığı ve bulunduğu yörenin sosyo-ekonomik kalkınmasına katkı sağlayan bir kültürel rotanın nasıl oluşturulabileceği sorusuna yanıt aranmıştır.

Mysia Yolları'nın kurumsal destekle hazırlanmış olması ile Kurşunlu Köyü örneğindeki parkurları yerel halkın hazırlaması, alan seçimine karar vermede ilk etken olmuştur. Mysia Yolları uluslararası standartlara göre hazırlanmış standart ve sabit bir yapıda iken, Kurşunlu Köyü'ndeki güzergahlar mevsime ve katılımcı profiline göre doğaçlama gelişebilen esnek bir yapıdadır ve bu değişen güzergahları yürüyen kişiler ile birlikte köylüler belirlemektedir. Doğa yürüyüş güzergahları kısa mesafede, basit yürüyüşlere ve her yaş ve fizikten yürüyüşçüye hitap ederken, Mysia Yolları sporculara yönelik, zaman zaman eğimli, uzun ve zorlu parkurları içermektedir.



Şekil 3. Misi Koruma ve Yaşatma Projesi kapsamında restore edilen bir sokak (Kaynak: Serdar Kuşku kişisel arşivi).

Bu iki köyün tarihi, doğal, sosyo-ekonomik özellikleri incelenerek, sahip olduğu kültürel miras öğeleri ve bunları korumaya yönelik uygulamalar, projeler araştırılmış, benzer ve farklı özellikleri bakımından incelenerek, belirlenen kriterlere göre bir karşılaştırma tablosu oluşturulmuştur.

Alan seçiminde şu kriterler göz önünde bulundurulmuştur:

- Farklı turizm türlerinin hakim olması,
- Yerel halkın, gerçekleşen proje ve uygulamaları benimseyip benimsemediği,
- Köy kadınının uygulamalardaki rolü,
- Yürüyüş güzergahlarının fiziki açıdan farklı yapılarda olması,
- Yürüyüş güzergahlarının belirlenmesinde farklı kişi/kurumların rol oynaması,
- Yerel halkın, yürüyüş güzergahlarının oluşturulması ve işletilmesindeki rolü,
- Sosyal ve ekonomik açıdan kırsal kalkınmanın boyutu.

Misi Köyü-Mysia Yolları

Misi Köyü, Bursa'nın Nilüfer ilçesinin batısında yer alan kırsal yerleşimdir. 6360 Sayılı Büyükşehir Kanunu⁷ ile 2014 yılında mahalle statüsüne geçerek Gümüştepe Mahallesi adını almıştır ancak adı Misi Köyü olarak kullanılmaktadır.⁸ Misi TÜİK verilerine göre, 2015 yılında 1242 kişi, 2016 yılında 1274 kişi, 2017 yılında 1243 kişi nüfusludur. Misi Köyü'nün isim geçmişine bakıldığında, Mysia adından türetildiği sanılmaktadır. İçinden Nilüfer Çayı geçen Misi Köyü, Bursa kent merkezine 12 km mesafededir (Şekil 2).

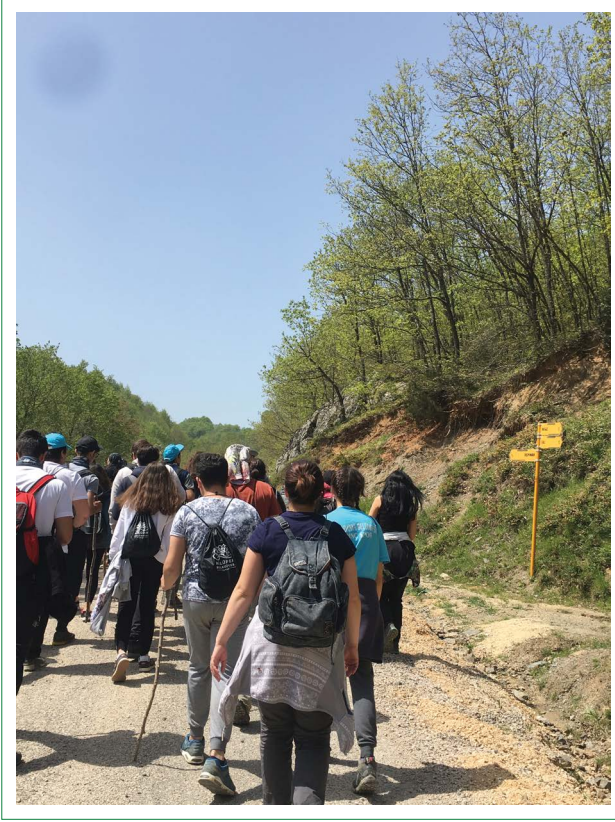
Mahalle sınırları içinde pek çok kültürel miras öğesi bulunmaktadır. 17 ve 18. Yüzyıla ait sivil mimari örneklerinin yer alması ile kentsel sit alanı ilan edilmiştir. Bu kapsamda pek çok proje gerçekleştirilmektedir. Nilüfer Belediyesi ve ÇEKÜL Vakfı, Bursa Valiliği, Uludağ Üniversitesi Rektörlüğü, Nilüfer Yerel Gündem 21 ile ortaklaşa yürüttüğü Misi Koruma ve Yaşatma Projesi kapsamında, köyde bulunan yapıların restorasyonu ve sokaklarda iyileştirme çalışmaları yapılmaktadır (Şekil 3). Tarihi Kentler Birliği'nin Özendirme Ödülü'ne layık bulunan uygulamalar kapsamında restore edilen binalardan bazıları yeniden işlevlendirilerek bugün, Nilüfer Çocuk Kütüphanesi, Misiköy Etnografya Evi, Kozaevi, İpekevi, Mysia Fotoğraf Müzesi, Nilüfer Edebiyat Müzesi, Nilüfer Sanat Çalıştayları olarak kullanılmaktadır.

İpek Yolu güzergahında bulunan köyde geçmiş yıllarda ipek böcekçiliği yapılmakta olup konut tipolojileri, avlulu ve çift kapılı, kozaları kurutmaya uygun şekilde tasarlanmıştır. Ancak dut ağaçlarının kalmaması, ilaçlama sorunu ve çok zahmetli bir iş olması sebebiyle uzun zamandır yapılamadığı belirtilmiştir. Somut olmayan kültür miras değeri olan ipek böcekçiliği zanaatının yeniden canlandırılması adına, Kültür ve Turizm Bakanlığı, Anadolu Efes Grubu ve Birleşmiş Milletler Kalkınma Programı ve Nilüfer Belediyesi'nin ortaklığında %100 Misia Projesi gerçekleştirilmiştir.

2016 yılında Mysia Yolları adıyla oluşturulan Alternatif Turizm Destinasyonları Projesi kapsamında Nilüfer İlçesi'nin güneyinde-

⁷ On Üç İlde Büyükşehir Belediyesi Ve Yirmi Altı İlçe Kurulması İle Bazı Kanun Ve Kanun Hükmünde Kararnamelerde Değişiklik Yapılmasına Dair Kanun. Kanun No. 6360 Kabul Tarihi: 12/11/2012.

⁸ Geleneksel yapısının hala korunduğu Gümüştepe Mahallesi için, yerel halk tarafından benimsenen ve eski adı olan "Misi Köyü" hala kullanılmaktadır.



Şekil 4. Mysia yürüyüş güzergahı (Kaynak: Kişisel arşiv, 2018).

ki kırsal alanlarda, doğal güzellikleri ortaya çıkarmak ve turizmin çeşitlendirilmesine katkı sağlamak amacıyla yürüyüş parkurları belirlenmiştir (Şekil 4). Misi Köyü başlangıç noktası olarak belirlenmiş ve Gölyazı Köyü'ne kadar yürüyüş, bisiklet, atlı doğa yürüyüşü gibi amaçlarla çeşitli parkurlar oluşturulmuştur.

"Mysia Yolları", antik dönemlerin önemli iki yerleşimini patikalarla birbirine bağlarken aynı zamanda çeşitli spor aktivitelerinin yapılabileceği alanları keşfetmenizi sağlamaktadır. Doğaseverlere; yürüyüş, dağ bisikleti, çadırli kamp, panoramik manzara seyri, kuş gözlemi, doğa fotoğrafçılığı, atlı doğa yürüyüşü ve sportif olta balıkçılığı gibi çeşitli alternatifler sunmaktadır. Mysia Yolları, sadece doğa sporları meraklılarına değil Bursa'nın tarihine, kültürüne, flora ve faunasına, kırsal yaşamına ve yaşadığı çevreyi tanımak isteyenlere hitap etmektedir. Geçmişin izlerini taşıyan yerleşimler, kiliseler Osmanlı'nın erken dönemlerinden kalan tarihi köyler, camiler, kaleler, hamamlar Nilüfer Vadisi'nden Uluabat Gölü'ne uzanan geniş bir alanda keşfedilmeyi beklemektedir (Nilüfer Belediyesi, 2016).

Nilüfer Çayı'nın iki tarafında kurulu olan Misi Köyü, doğal güzellikleri ile mimari dokusu ve kültürel değerleri bakımından pek çok insanı hafta sonu bu bölgeye çekmektedir. Sit alanı ilan

edilmesiyle gerçekleştirilen projeler ile de tanınırlığı artmış ve çekim noktası haline gelmiştir. Bursa Valiliği İl Sportif Turizm Kurulu kararıyla Turizm Amaçlı Sportif Faaliyet Alanı olarak ilan edilen bölge, sporcular ve doğayı keşfetmek isteyenler için büyük bir potansiyel barındırmaktadır. Mysia Yolları'nın yapılmasından sonra sporcular tarafından ilgi görmekte olup yürüyüş, çadırli kamp etkinlikleri gerçekleştirilmektedir.

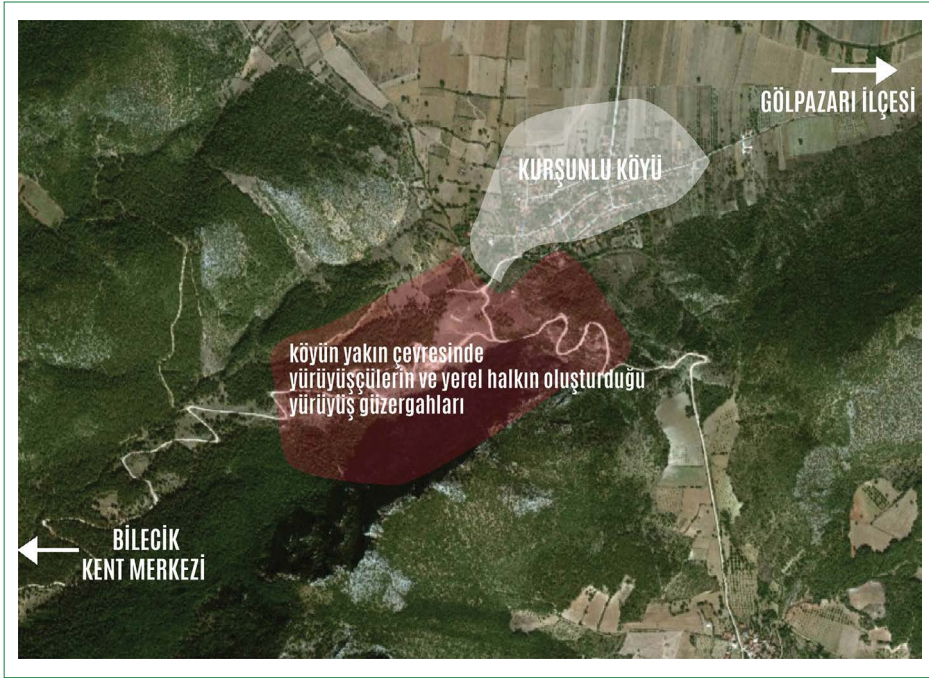
Kurşunlu Köyü-Doğa Yürüyüş Güzergahları

Kurşunlu Köyü, Bilecik şehrine bağlı Gölpaazarı ilçesinde yer alan kırsal yerleşmedir (Şekil 5). İpek Yolu güzergahının bir kısmında bulunması sebebiyle tarihi geçmiş kuvvetli olan Kurşunlu Köyü, TÜİK verilerine göre 2015 yılında 180 kişi, 2016 yılında 168 kişi, 2017 yılında 163 kişi nüfusludur. Köyde yer alan evlerin ortak özelliği beyaz badanalı olması ve bahçelerinde çiçek yetiştirilmesidir. Geçim kaynağı olarak küçükbaş hayvancılık yapılmakta olup köyün çevresinde ayçiçeği, buğday tarlaları bulunmaktadır.

Gölpaazarı ilçesi göç yolları üzerinde bulunduğu için çok eski zamanlardan itibaren milletlerin uğrak yeri haline gelmiş olup çok çeşitli uygarlıklara ev sahipliği yapmıştır. Hitit, Frig, Lidya, Pers, Roma, Doğu Roma ve son olarak Osmanlı Beyliğinin eline geçerek Türk hâkimiyeti altına girmiştir. Çok eski zamanlardan beri insanlar tarafından yerleşim yeri olarak kullanılmış, daha sonraları zamanla yıkılmış ve doğal bir tepe görünümüne almış eski yerleşim yerlerine "höyük" denilmektedir. Höyüklerde kazı yapıldığında aşağı doğru inildikçe eski çağlardan günümüze değin orada yaşamış milletlerin izlerine rastlanmaktadır. Gölpaazarı'nın da eski çağlardan beri yerleşim yeri olarak kullanıldığı bilindiğine göre burada da höyüklerin olabileceği kesinleşmektedir. Ancak bu höyüklerde henüz bir kazı yapılmadığı için bilgilerimiz sadece höyüklerin varlıklarıyla sınırlıdır. Bu höyüklerde kazı yapılmasının ardından Gölpaazarı'nın bilinmeyen tarihinin de aydınlanacağı, bizden önce burada yaşamış insanların uygarlıkları hakkında bilgi sahibi olunacağı kuşku götürmez bir gerçektir. Gölpaazarı ilçesinde kazılmayı bekleyen toplam dört adet höyük bulunmaktadır. Kurşunlu köyünde iki tane Arıcaklar köyünde bir tane, son olarak bulunduğu köye de ismini veren Gölpaazarı'nın en büyük höyüğü Üyük köyündedir.⁹

Son yıllarda köyün yeni bir geçim kaynağı olan eko-turizm kapsamında pek çok etkinlik gerçekleştirilmektedir. Kurşunlu Köyü'nde bir kadın öncü tarafından 12 yıl önce başlatılan ve diğer kadınların desteği ile 8 yıldır aktif bir şekilde sürdürülen eko-turizm faaliyetleri ile köy, kapılarını Türkiye'den ve diğer ülkelerden ziyaretçilere açmaktadır. Balkan göçmenlerinin yaşadığı köy, köy insanının yaşayış biçimi ve kültüründen dolayı evleri ve sokakları bakımlı olup, Bilecik'in en temiz köyü seçilmiştir.

⁹ <http://www.golpazari.bel.tr/golpazari/ilcemiz/tarihce.html>



Şekil 5. Kurşunlu Köyü'nün Bursa ilindeki konumu [Kaynak: Özer, E. (2018) "Kültürel Mirasa Katkı Sağlayan Kültür Rotalarında Yerelin Katılımı ve Sosyo-Ekonomik Kalkınması Üzerine Bir Yaklaşım Önerisi" Mimar Sinan GSÜ, Fen bilimleri enstitüsü, İstanbul (Danışman: Doç. Dr. Kevser Üstündağ)].



Şekil 6. Köye gelen yerli turistlerin yöresel öğle yemeği (Kaynak: Kişisel arşiv, 2018).

Kurşunlu Köyü'nde eko-turizm faaliyetleri kapsamında köye gelen ziyaretçilere bir program çerçevesinde çevre gezintisi ve yürüyüşler yaptırılmaktadır. Köy yaşantısını deneyimlemek adına köy ekmeği ve salça yapımı, süt sağma gibi günlük rutinler

yapılmakta ve köylülerin evlerinin avlusunda hazırladıkları sofralarda, yöresel yemekler yenilmektedir (Şekil 6). Köyün yüksek kesiminde yer alan mesire alanına gidilerek mantar, kekik, kozalak toplanmakta, ateş yakıp mantar pişirilmekte, köylülerin



Şekil 7. Kurşunlu Köyü yerel halkın oluşturduğu doğa yürüyüş güzergahları (Kaynak: Kişisel arşiv, 2018).

ürünlerinin sergilenerek tanıtımı ve satışının yapılması ile yerele ekonomik katkı sağlanmaktadır. Köye ait geleneksel kıyafetler ve kına gecesi gibi ritüeller sergilenerek kültürel paylaşım sağlanmaktadır. Köy ve çevresinde çeşitli zorluklarda doğa yürüyüş güzergahları bulunmakta olup bu güzergahlar mevsime göre ve katılan grupların profiline göre değişebilmektedir.

Köyün çevresinde yer alan yürüyüş güzergahları çeşitli uzunluk ve zorluktadır. Doğa yürüyüşçüleri için, 10 km ve üzeri güzergahlar, köylülerin belirlediği veya geçmişte çeşitli sebeplerle kullanılan, ormanın içinden geçerek Göldağı'na ulaşan izlerdir. Köylülerin dağdan bitki toplayarak, katırlarla aşağı indirdikleri patikaların izleriyle oluşturdukları daha kısa mesafelerdeki güzergahlar da bulunmaktadır. Turizm faaliyetleri kapsamında ve program dahilinde yapılan yürüyüşler ise, daha kısa mesafeli olup grupların yaş grubuna ve beklentilerine göre değişebilmektedir. Şekil 7'te görüldüğü üzere, 1200 metredeki zirveye giden patika yolu gidış geliş 4 km olup, ormanın içinden geçmekte ve yol boyunca pek çok endemik bitkiye rastlanmaktadır. Bu güzergah üzerinde bulunan ağaçlara köylüler tarafından saten kurdaleler bağlanarak gelen yürüyüşçülere güzergahın belli edilmesi için işaret niteliğindedir. Mevsime göre mantar toplama, kekik, madımak toplama için dağ ve köy yolları yürünmektedir. Mayıs ayında

şakayıkların açtığı dönemlerde, çiçeklerin açtığı güzergahlar yürünmektedir. Haziran ayında ise kiraz ve ıhlamur toplama yürüyüşleri yapılmaktadır.

3.1. Alan Çalışmasının Değerlendirilmesi

Alan çalışmasında her iki köy özelinde hazırlanan yarı yapılandırılmış mülakat tekniği, görüşmeyi yapan kişinin belirlediği soruların dışına çıkabilme, konuşmanın seyrine göre farklı bilgiler toplama imkanı sunabilmesi açısından esnek bir araştırma yöntemidir. Önceden belirlenmiş konu başlıkları etrafında şekillenen bir görüşmedir. Misi ve Kurşunlu Köyü'nde farklı kişilerle yapılan görüşmelerde sorulara verilen yanıtlar harmanlanarak yazıya aktarılmış ve analize uygun veri metinleri haline getirilmiştir.

Misi Köyü'nde yerel halk, tarım ve hayvancılığın giderek azalması sebebiyle ikincil bir geçim kaynağı olarak turizm uygulamalarının olması konusunda olumlu bir bakış açısına sahiptir. Ancak turizmin olumlu etkilerinin eşit dağıtılamaması ve sadece projede aktif yer alan veya sadece işletmesi (çay bahçesi, restoran, market) olanların kazanç sağlaması olumsuz bir etki yaratmaktadır. Kurşunlu Köyü'nde ise eko-turizme aktif (konaklama, yemek, servis) katılan tüm köylü kazanç sağlamakta, aktif katılmayanlar da bir şekilde bu işleyişe dahil olmakta, ürünlerini doğrudan ziyaretçiye satarak kazanç sağlamaktadır. Turizm uygulamaları doğrudan veya dolaylı olarak tüm köy halkına gelir sağlamaktadır. Çoğunluğu konaklamalı gelen ziyaretçilere yerel halk, evlerini açarak ziyaretçileri misafiri gibi ağırlamakta ve onlara uygun fiyata konaklama imkanı sağlamaktadır. Kurşunlu köyünde tarım ve küçükbaş hayvancılığa ek olarak eko-turizm önemli bir geçim kaynağıdır ve bunun en önemli yanı faydanın tüm köy halkına etki etmesidir.

Misi Köyü'nde gerçekleşen Koruma ve Yaşatma Projesi, tescilli yapıların restore edilerek yeniden işlevlendirilmesi, sokak sağlıklılaştırması, ipek böcekçiliğinin yeniden canlandırılması, geleneksel yemeklerin yapılarak tanıtımına olanak sağlayan kadın derneğinin kurulması gibi çalışmalar, kültürel miras değerlerinin sunumu ve tanıtımında etkili adımlar olmaktadır. Mysia Yolları bu hedef ile başlatılmıştır. Ancak projeler yerel yönetim ve bakanlık aracılığıyla gerçekleşip, yerel halkın bu konuda bilgilendirilmesindeki eksikliklerden ve takibin yapılmamasından dolayı halk, bu projeleri benimseyememiştir. Özellikle köy çocukları ve avcılar tabelaları kırıp, yıkarak zarar verdiğiinden bahsedilmektedir. Yürüyüşçülerin bazıları köylülerin bahçelerine izinsiz girerek meyve ve sebzelerden almakta ve bu durum köylüleri kızdırarak gelen yabancılara ön yargı ile yaklaşımlarına sebebiyet verdiği anlaşılmıştır. Kurşunlu Köyü'nde ise tam tersi bir durum söz konusudur. Köydeki eko-turizm faaliyetleri, yerel halktan bir öncü kadın ve ona güvenen diğer köylü kadınlar ile başlatılmış olup, bu durum kırsal yaşamda örgütlenmenin ve sosyo-ekonomik kalkınmanın en iyi örneklerinden biri olarak karşımıza çıkmaktadır.

Yerel halk ve ziyaretçiler arasındaki etkileşimin çok kuvvetli olduğu Kurşunlu Köyü'nde ziyaretçiler, köy halkının çok samimi ve içten olduğunu, çok güzel diyaloglar kurduklarını belirtmiştir. Köy halkı ise, gelen kişilerin iyi eğitim ve kültür seviyesinde olduğunu, onlardan bu anlamda çok şey öğrendiğini ve ziyaretçilerin de kırsal yaşam kültürü adına köylülere çok şey öğrendiğini, karşılıklı bilgi ve deneyimin aktarıldığını belirtmektedir.

Bu faaliyetler ile birlikte Kurşunlu Köyü örneğinde kadının toplumdaki rolünün değiştiği görülmektedir. Özellikle sürece aktif katılım sağlayan kadınlar daha özgüvenli, mutlu ve cesaretli olmaya başlamıştır. Evde yemek yapıp, çocuk bakan pasif roldeki kadın, artık kendi parasını kazanan, farklı kültürdeki insanlarla etkileşime geçip sosyalleşen, çalışan, daha da üretken bir role bürünmüştür. Bu pozitif yansımalar sonucu, köyden göç ederek farklı yerlere taşınmış olan ailelerin da köyüne geri döndüğü, hatta evlerini turizme açarak katkıda buldukları belirtilmiştir. Misi Köyü'nde ise %100 Misi Projesi kapsamında köyde yaşayan 44 kadına turizm eğitimi verilmiş, Nilüfer Misi Köyü Kadınları Kültür ve Yardımlaşma Derneği ile birlikte yöreye özgü lezzetlerin, el sanatlarının hazırlanması, sunumu ve satışı için mekan yaratılmıştır. Ancak sadece bu projeye katılan kadınlar ekonomik fayda sağlarken, fayda köyün bütününe dağılamamaktadır.

Misi Köyü'nde uygulanan projeler ise, kırsal alanda yaşayan insanların kentte yaşayan insanlarla etkileşime geçmesinde etkili olmaktadır. Yürüyüşçü köye geldiğinde kahvede oturup çay içeren köylü ile sohbet etmekte, bilgi paylaşımında bulunmakta ve bu durum, köylünün de sosyalleşmesine katkıda bulunmaktadır.

Bir kültür rotasında yürümeyi amaçlayan kişi, fiziksel olarak bir seyahate çıkmasının yanı sıra, ruhsal olarak da merak duygusuyla keşfe hazır kişidir. Yürüyüş rotaları üzerinde bulunan deniz, göl, orman, ender bitkiler gibi tabiat zenginliklerinin yanı sıra, arkeolojik kalıntılar, anıtlar, sivil mimari örnekleri, heykeller, el yapımı eserleri görmek mümkün olduğu kadar, kırsalda yaşayan yerel halkla etkileşime geçmek, somut olmayan kültürel mirasın görülmesinde ve tanıtılmasında oldukça etkilidir. Yürüyüşçünün, gittiği yere özgü el sanatları, mutfak kültürü, gelenekler, yaşam şekilleri gibi değerleri tecrübe etmesi, kültürler arası diyaloga ve etkileşime katkıda bulunmaktadır.

Kurşunlu Köyü'ndeki yürüyüş güzergahlarında yürümeye gelen insanlar, köyde gerçekleşmekte olan eko-turizm faaliyetlerine de dahil olarak konaklamalı ziyaretler gerçekleştirmekte, yerel halk ile diyalog kurarak kültürel etkileşimde bulunmaktadır. Konaklama için evini açanlar, gelen ziyaretçinin yatak, yemek, içecek ikramı gibi tüm ihtiyaçlarını karşılamakta ve onları kendi misafirleri gibi ağırlamaktadır. Ziyaretçiler gittikten sonra toplanan para, evini açanlara, yemek hazırlığı ve servisinde görev alanlara paylaştırılmaktadır. Evi müsait olmayan kişiler, yemek hazırlığına yardım etmekte veya hayvanları var ise süt, yumurta

gibi ürünlerinin satışını yaparak gelir elde etmektedir. Kiler fazlası ürünlerden ev yapımı erişte, salça, köy ekmeği, tarhana gibi ürünler, şehirden gelen ve doğal ürünler talep eden kişilerce satın alınmaktadır. Köyde yer alan kahve, ziyaretçilerin geldiği günlerde, normal bir günden farklı olarak çok fazla satış yapma imkanı bulmaktadır. Gölpazarı ilçesinde yer alan okuldan, durumu iyi olmayan öğrenciler, belli zamanlarda köye gönderilerek organizasyonda, masa düzeni, ikram gibi işlerde yardım ederek harçlığını çıkarmaktadır. Görüldüğü üzere bu sürecin olumlu etkilerinin giderek artması ve faydanın herkese dağıtılması, uygulamaların toplum temelli gerçekleşmesinden kaynaklanmaktadır. Mysia Yolları'na gelen yürüyüşçüler ise, yürüyüşün başlangıç noktası olan Misi Köyü'nde konaklama imkanlarının bulunmamasından kaynaklı olarak köyü ziyaret bile etmeden sadece yürüyüş sporu amaçlı bu bölgeye gelmektedir. Köylerden ve yerel halktan bağımsız bir şekilde yürüyüşünü yapan ziyaretçi, köyden uzakta çadır kurarak konaklamakta ve köyün sahip olduğu miras öğelerinden haberdar olmadan gitmektedir.

Yürüyüşçüler, köylerin içinden geçerken yol, yön sorma vasıtasıyla köylülerle sohbet etmekte ve bu durumun köylülerin sosyalleşmesi adına katkıda bulunduğunu söylemek mümkündür. Genelde kapalı olan köy kahveleri, bilgi sahibi olan kişilerce, yürüyüş öncesi muhtar aracılığıyla açılmakta ve bu şekilde içecek alışverişi ile kahveci, gelir sağlamaktadır. Ancak bu durum sadece işletme sahibine ekonomik katkı sunarken köylülere fayda dağılımı olmamaktadır. Yerelin haberdar olduğu ve dahil edildiği bir sürece göre, yerel yönetimin veya diğer aktörlerin oluşturduğu bir süreç, kırsala sosyal, ekonomik ve kültürel açıdan katkı sunmakta eksik kalmaktadır.

Yerel halkın kendi yaşadığı coğrafyaya özgü değerleri en iyi tanıyan kişi olması, bir kültür rotası/yürüyüş güzergahı/turizm koridoru vb. hazırlama ve uygulamada aktif rol oynaması ile rotaları başka paydaş ve aktörlerin hazırlaması arasındaki farkı görmek adına belirlenen iki alan üzerinde yapılan görüşmeler ve incelemeler sonucu, kültür rotalarının üzerinde bulunduğu kırsal yaşama, toplumsal ve ekonomik kalkınma açısından nasıl bir katma değer sağladığı sorusuna da yanıt aranmıştır. İki alanda yapılan incelemeler sonucu oluşturulan karşılaştırma çizelgesi aşağıda yer almaktadır (Tablo 1).

4. Kültürel Mirasa Katkı Sağlayan Kültür Rotalarında Yerelin Katılımı ve Sosyo Ekonomik Kalkınması Üzerine Bir Yaklaşım Önerisi

Kültürel miras değerlerinin korunmasına ve tanıtılmasına katkı sağlayan araçlardan biri olan kültür rotaları, geçmişle günümüz ve gelecek arasında bir diyalog kurar. Kültürel değerlerin bellekte kalması ve farklı toplumlara aktarımı, güzergah üzerinde yer alan tarihi alanlar, ekolojik değerler, kırsal yaşam kültürünü keşfederek sağlanabilmektedir.

Tablo I. Alan çalışması karşılaştırması

Doğal ve kültürel miras değerleri	
Misi Köyü	Kurşunlu Köyü
<ul style="list-style-type: none"> 17-18. yy sivil mimari örnekleri Kaybolan ipek böcekçiliği zanaatı Doğal güzellikler 	<ul style="list-style-type: none"> Doğal güzellikler, bakir ormanlar, endemik bitkiler Yöresel yemekler Geleneksel kıyafetler ve kına gecesi ritüelleri
Köydeki mevcut projeler	
<ul style="list-style-type: none"> Koruma ve yaşatma projesi Sokak sağlıklılaştırması Restorasyon Yeniden işlevlendirme %100 Misa Alternatif turizm destinasyonları: MYSIA yolları 	<ul style="list-style-type: none"> Eko-turizm faaliyetleri Kırsalda tasarım etkinliği
Köydeki mevcut projelerde yerel halkın katılımı	
<ul style="list-style-type: none"> Yerel halk haberdar değil, sadece projenin içinde yer alan kişiler bilgi sahibi 	<ul style="list-style-type: none"> Yerel halkın girişimiyle başlayan bir çalışma olduğu için herkes haberdar ve bifiil işin içinde yer almakta
Köyün ziyaret edilme sebebi	
<ul style="list-style-type: none"> Özellikle yaz aylarında serin olması sebebiyle dere kenarında oturup vakit geçirmek Köy kahvaltısı Doğa yürüyüşü Karavan kampı 	<ul style="list-style-type: none"> Şehirden kaçış, sessizlik Doğal güzellikler Doğa yürüyüşü Köy yaşantısı deneyimi Yöresel yemekler
Ziyaretçi-yerel halk etkileşimi	
<ul style="list-style-type: none"> Gelen ziyaretçiler sadece çay bahçesinde oturup, köyün sokaklarını ve yapılarını ziyaret etmeden, köylü ile sohbet etmeden köyden ayrılmaktadır. Yürüyüş güzergahları üzerinde bulunan köylerdeki kahvelerde oturup mola verilmekte, köylülere yol yön sorularak etkileşime geçilmekte. 	<ul style="list-style-type: none"> Faaliyetleri bütünüyle köylü organize ettiği için gelen ziyaretçi, tüm aktiviteler boyunca köyü ile etkileşimde bulunmaktadır. Köylüler evlerini ziyaretçilerle paylaşmakta, yürüyüşlere birlikte çıkmakta, yemekleri birlikte yemektir. Sosyo-kültürel yapısı birbirinden farklı iki grup karşılıklı bilgi ve birikim aktarımında bulunmaktadır.
Yürüyüş güzergahının fiziki yapısı	
<ul style="list-style-type: none"> Profesyonel ekip ile yerel yönetim önderliğinde, Uzun mesafeler Köyler arası bağlantı Uluslararası standartlara göre belirlenmiş, işaretleme ve tabelalar -QR kare kod sistemi Haritaya işlenmiş Bisiklet-at-yürüyüş seçenekleri 	<ul style="list-style-type: none"> Yerel halkın belirlediği, Kısa mesafeler Ağaçlara kurdele bağlayarak patikayı belirleyici geleneksel işaretleme yöntemi Her mevsime ve katılımıya göre değişebilen esnek yapıda
Yürüyüş güzergahlarının planlamasında etkili aktörler	
<ul style="list-style-type: none"> Yerel yönetimin, bir profesyonel yürüyüşçüden hizmet alarak hazırladığı güzergahlar 	<ul style="list-style-type: none"> Yerel halkın kullandığı izlerden yola çıkarak oluşturduğu güzergahlar
Yürüyüş güzergahlarında yerel halkın rolü	
<ul style="list-style-type: none"> Güzergahlar oluşturulurken, üzerinde bulunan 22 köyden geçirilmesi planlanarak her biri ziyaret edilmiştir. Çevrede bulunan mağara, çeşme vb. öğelerin yeri öğrenilerek parkur açmada göz önünde bulundurulmuştur. Ancak yerel halk, hangi amaçla oluşturulduğu konusunda bilgi sahibi değildir. 	<ul style="list-style-type: none"> Güzergahların tespiti, oluşturulması ve kontrolünde yerel halk rol oynamıştır. Faaliyet sürecinde yerelin aktif katılımı mevcuttur.

Kaynak: Özer, E. (2018) "Kültürel Mirasa Katkı Sağlayan Kültür Rotalarında Yerelin Katılımı ve Sosyo-Ekonomik Kalkınması Üzerine Bir Yaklaşım Önerisi" Mimar Sinan GSÜ, Fen Bilimleri Enstitüsü, İstanbul (Danışman: Doç. Dr. Kevser Üstündağ) tez çalışması kapsamında yapılmıştır, bu makale kapsamında geliştirilmiştir.

“Kültür rotalarının oluşturulması sürecinde yerel halkın aktif katılımıyla kırsalda sosyo-ekonomik kalkınmanın sağlandığı bir süreç mümkün müdür?” araştırma sorusu çerçevesinde Kültürel Mirasın Korunmasının Gerekliliği, Kültür Rotaları, Toplum Temelli Katılım ve Sosyo-Ekonomik Kalkınma konuları incelenmiştir. Bu kavramsal çerçeve ışığında kültürel rotalar aracılığıyla kültürel varlıkların tanıtılması, korunması ve yörenin sosyo-ekonomik kalkınmasının sağlanması için toplum temelli bir katılım süreci önerilmiştir.

Aşağıda önerilen katılımcı süreç ve yaklaşım önerisi, Misi Köyü ve Kurşunlu Köyü’nde yapılan alan çalışmalarından elde edilen bulgular ve literatür araştırmasında incelenen yerel ve uluslar arası uygulama örnekleri çerçevesinde Rotanın Fiziki Yapısı ve Olanakları, Kültürel Miras Değerleri, İşleyiş ve Bilgilendirme, Yerelin Katılımı, Sosyo-Ekonomik Kalkınma olmak üzere 5 alt başlıkla Tablo 2’de özetlenmiştir.

4.1. Rotanın Fiziki Yapısı ve Olanakları

Rota planlama aşaması bir kültürel rota oluşturmada ilk ve en önemli adımdır. Rotanın yer seçimi konusunda kapsamlı etüdlar, araştırmalar ve saha çalışmaları yapılmalıdır. Bu süreç ilgili kurumları, sivil toplum kuruluşlarını, yerel halkı dahil etmek, uluslararası ve ülke ölçeğindeki iyi örnek uygulamalarından yararlanmak önemlidir. Bu kapsamda Tablo 2’de özet olarak tanımlandığı gibi, özelde Misi ve Kurşunlu Köylerinin bulgularından yola çıkılarak, genelde ise planlanması düşünülen her bölgeye uyarlanabilecek öneriler, dayanakları ile birlikte aşağıda verilmiştir.

- Mysia Yolları örneğinde elde edilen bulgular kapsamında, rota güzergahının, bölgede bulunan köylerden geçirilerek planlandığı tespit edilmiştir. Rota üzerinde yer alan köylerin gelen yürüyüşçülerle etkileşime girebilmesi, ekonomik katkı sağlayabilmesi açısından rota planlamada önemli bir girdi olarak görülmektedir. Bu sebeple kırsal alanda oluşturulacak rotalar, bölgedeki köylerden geçirilecek şekilde planlanabilir.
- Mysia Yolları kapsamında rota güzergahı belirleme aşamasında, bölgede yer alan köylüler (özellikle yaşlı kesim) ile iletişime geçilerek, geçmişte taşımacılık, hayvancılık, tarım ürünleri toplama gibi çeşitli amaçlarla kullanılan izler öğrenilmiştir. Rotanın belli kısımlarından geçirilecek şekilde dahil edilen izler, geçmişten bugüne bir bağlantı sağlayacaktır. Türkiye Kültür Rotaları Derneği’nin rotaları arasında yer alan Hitit Rotası ise Hitit kenti Hattuşa ve Alacahöyük kalıntılarını kapsayan bölgede olup yıllar önce kullanılan göç ve kervan yolları üzerinde planlanmıştır. Bu sebeple yeni yapılacak rotalarda da geçmişte veya günümüzde kullanılan patikalar, izler göz önünde planlanmalı ve bu konuda yerel yönetimler, uzmanların yanı sıra yerel halktan da bilgi alınmalıdır. Rotaların bu kısımlarında bu izlerin hangi dönem-

de hangi amaçla kullanıldığına dair bilgi panoları eklenmesi, yürüyüşçülerin tarihle günümüz arasında bir bağ kurmasını sağlaması mümkün olacaktır.

- Kültür ve Turizm Bakanlığı’nın hazırladığı, 2007–2023 yıllarını kapsayan Türkiye Turizm Stratejisi kapsamında hedeflenen Turizm Gelişim Koridorları kapsamında farklı bölgelerde ve farklı temalarda 7 adet turizm gelişim koridoru önerilmiştir. Bir diğer örnek olarak da Türkiye Kültür Rotaları Derneği’nin önerdiği Gastronomi Yolu bulunmaktadır. Bu rotalar, bölgenin coğrafi yapısına özgü değerlere yönelik belirlenmiş tematik rotalardır. Tematik rotalar, bulunduğu bölgenin değerlerini ön plana çıkarmada, tanıtılmasını sağlamada önemli bir araçtır. Bu anlamda planlanacak olan yeni kültürel rotalar, Tarih Rotası, Macera Rotası, Spor Rotası, yöreye özgü çiçek, üzüm bağı, zeytinlik, ayçiçeği vb gibi bölgenin potansiyeline göre çeşitlendirilebilir.
- Türkiye Kültür Rotaları Derneği’nin belirlediği rotalar arasında bulunan Aziz Paul ve Evliya Çelebi Rotaları at binmeye ve dağ bisikleti kullanmaya elverişli alternatif rotalardır. Bu tür rotalar, yürüyüşün yanı sıra başka sporlarla ilgilenen insanların da bu güzergahları kullanmasına ve bu rotalar aracılığıyla doğal ve kültürel zenginlikleri tanımalarına olanak tanır. Bu sebeple planlanacak olan kültür rotalarında doğa yürüyüşünün yanı sıra, bölgenin topoğrafyasına bağlı olarak, bisiklet parkurları, atlı doğa yürüyüş parkurları oluşturulabilir.
- Alan çalışması kapsamında incelenen Kurşunlu Köyü’nde yürüyüş faaliyeti gerçekleştirilirken aynı zamanda yöreye özgü yenilebilir bitkilerin ve mantarların tanıtılması ve toplanması, mesire alanında piknik düzenlenmesi gibi etkinlikler gerçekleştirilmektedir. Profesyonel amaçlı yürüyüşe alternatif olarak doğada daha çok vakit geçirmek ve bu yürüyüşleri ailecek yapmayı teşvik etmek için yürüyüş güzergahı üzerinde veya köyün çevresinde, atla gezi, gölde balık avlama gibi aktif aktiviteler ile piknik, doğa fotoğrafçılığı, resim yapmak gibi pasif aktivite olanakları sunulabilir.

4.2. Kültürel Miras Değerleri

Kültürel rota planlamasında temel alınacak bir kavram olan kültürel miras değerlerinin önemi çalışmanın her aşamasında vurgulanmıştır. Rotaların bu değerleri aktarmada önemli bir araç olması, planlama sürecinde dikkat edilmesi gereken bir öncelik olarak karşımıza çıkmaktadır. Tablo 2’de verilen kültürel miras değerlerine yönelik rota planlamada ne yapılabileceğine dair öneriler aşağıda detaylı olarak aktarılmıştır.

- Türkiye Kültür Rotaları Derneği’nin Fethiye Yürüyüş Rotaları, antik kentleri birbirine bağlayacak şekilde planlanmıştır. Planlanacak olan kültür rotasının olduğu bölgede

Tablo 2. Kültür rotalarının planlama ve işleyişine yönelik öneriler

Öncelikli konular	Öneriler
Kültürel miras değerleri	<ul style="list-style-type: none"> Planlanacak olan kültür rotasının olduğu bölgede bulunan antik kent, anıt, sivil mimari örnekleri vb. kültürel miras öğeleri göz önünde bulundurulması İlgili bakanlık ve aktörler tarafından, kültürel rotaların barındırdığı kültürel ve doğal miras öğelerinin hassasiyet derecesi ve taşıma kapasitesi tespit edilerek, kullanım koşullarını belirlenmesi Ziyaret edilecek alanın taşıma kapasitesi göz önünde bulundurularak yerel yönetimlerce ziyaretçi yönetimi konusunda politikalar geliştirilmesi
Rotanın fiziki yapısı ve olanakları	<ul style="list-style-type: none"> Rotaların köylerin içinden geçirilecek şekilde planlanması Oluşturulacak rota ile ilgili yerel halktan bilgi alınması Tarih, Spor, yöreye özgü endemik bitkilere yönelik temalar oluşturulması Yürüyüşe alternatif bisiklet, at binme parkurları oluşturulması Piknik, doğa fotoğrafçılığı, resim yapmak vb aktivite olanakları
İşleyiş ve bilgilendirme	<ul style="list-style-type: none"> Yerel halkın içinden rehberlerin seçilmesi ve eğitilmesi Rota üzerinde konaklama imkanları, donatılar ile ilgili ön bilgi hazırlanması İlgili kurumların desteği ve yerel halk ile birlikte harita, tanıtım broşürü, turizm rehberi hazırlanması Rotalara yönelik internette bir platform oluşturulması ve güncel tutulması
Yerelin katılımı	<ul style="list-style-type: none"> Yerel halka kültürel mirası koruma, kültür turizmi, kültür rotaları gibi konularda eğitimler verilmesi Yerel halkın rota planlama, oluşturma ve işletme süreçlerine dahil edilmesi Yöreye özgü endemik bitkilere yönelik temalar oluşturulurken yerel halktan bilgi alınması Rotaların köy merkezlerinden geçirilmesi Rehber ile beraber yerel halktan birinin yürüyüş grubuna refakat etmesi Kamp alanları için uygun yer seçimi konusunda yerel halktan bilgi alınması Köyde konaklama imkanlarının (uygun köy evleri) yaratılması. Yerel halka işletme modeline yönelik bilgiler verilmesi
Sosyal ve ekonomik kalkınma	<ul style="list-style-type: none"> Yerel ölçekte sürdürülebilir ekonominin yaratılması Kültür rotalarının, eko-turizm, agro-turizm, gastro-turizm gibi alternatif turizm faaliyetleri ile desteklenmesi ve yatırımların artırılması Turizm acenteleri ve rehberlerin, etkili aktörlerin desteği ile yerelde istihdam yaratılması Yörenin özelliklerine göre, belirlenecek mevsim ve tarihte festival, spor, müzik, tohum-takas etkinlikleri, geleneklerin sergileneceği ritüeller düzenlenmesi Yürüyüşçüler için, köylerde yerelden yeme içme imkanının sağlanması Yürüyüşlerin başlangıç ve bitiş noktalarında, geleneksel el sanatlarını, üretimlerini sergileyip satışı sunabileceği imkanlar yaratılması

Kaynak: Özer, E. (2018) "Kültürel Mirasa Katkı Sağlayan Kültür Rotalarında Yerelin Katılımı ve Sosyo-Ekonomik Kalkınması Üzerine Bir Yaklaşım Önerisi" Mimar Sinan GSÜ, Fen Bilimleri Enstitüsü, İstanbul (Danışman: Doç. Dr. Kevser Üstündağ) tez çalışması kapsamında yapılmıştır, bu makale kapsamında geliştirilmiştir.

bulunan antik kent, anıt, sivil mimari örnekleri vb. kültürel miras öğeleri göz önünde bulundurulmalıdır.

- ÇEKÜL'ün hazırladığı Kültürel Rota Planlama Rehberi'nde belirlenen Duyarlı Kullanım başlığında sözü geçen "Kullanımda kültürel ve doğal mirasa saygı, bir koruma ilkesi olarak rota planlamanın da şartlarından biridir." ifadesinden yola çıkılarak ilgili bakanlık ve aktörler tarafından, kültürel rotaların barındırdığı kültürel ve doğal miras öğelerinin

hassasiyet derecesi ve taşıma kapasitesi tespit edilerek, kullanım koşullarını belirlenmelidir.

- Ziyaret edilecek alanın taşıma kapasitesi göz önünde bulundurulurken yerel yönetimlerce ziyaretçi yönetimi konusunda politikalar geliştirilmeli, böylece ziyaretçilerin kaliteli bir deneyim kazanmaları sağlanarak, turizmin kültürel miras öğeleri üzerinde bırakacağı yıkıcı etki en aza indirgenmelidir.

4.3. İşleyiş ve Bilgilendirme

Kültür rotalarının detaylı bir planlama süreci ile planlanması, bulunduğu bölgenin ekonomik ve sosyal açıdan gelişimine olumlu katkı sunmaktadır. Uluslararası ölçekte tanımlanmış bir kavram olan rotalar, belirlenen standartlara göre planlanmanın ötesinde bu süreç, pek çok kurumdan ve uzmandan oluşan ekipler önderliğinde, yerel yönetim, gönüllü kuruluş ve derneklerin desteği ile yönetilebilir. Tablo 2'de özetlenen İşleyiş ve Bilgilendirme başlığının detaylı açıklaması ve dayanakları aşağıda verilmiştir.

- Planlanmış olan kültür rotası kapsamında yerel halktan belirlenecek bir rehber olması, yöreyi iyi bilen birinin o bölgenin özelliklerini aktarmada önemli bir rolü olmasını sağlayacaktır. Yürüyüş başlangıcında rehber, gelen gruplara yörenin sahip olduğu değerleri ve rota ile ilgili özellikleri anlatması mümkün olacaktır. Bu çalışma kapsamında incelenen Mysia Yolları örneğinde tespit edilen eksikliğe yönelik olarak geliştirilen bu öneri ile eğitilen bir rehber olması ile aynı zamanda yerinde istihdam sağlanabilecektir.
- İncelenen Mysia Yolları'nda görüldüğü üzere, bölgede faaliyete gelen kişiler önceden bir bilgi desteği ihtiyacı duymamaktadır. Bunları talep edebileceği bir kişi, kurum, doküman desteği geliştirilerek, mevsimsel değişiklik, konaklama imkanı, ilk yardım desteği konularında bilgilendirmeler sağlanabilir.
- Mysia Yolları'nda proje kapsamında, rotaya yönelik hazırlanan kapsamlı doküman ve haritalar bulunmaktadır. Planlanacak olan her rota için yerel Yönetim, Kalkınma Ajansı veya Sivil Toplum Kuruluşları'nın desteği ile hazırlanacak olan, rotanın eğitim, zorluk derecesi, mesafe, yaş grubu gibi özellikleri anlatan harita, koordinat verileri ile tanıtım broşürü, turizm rehberi gibi dokümanlar farklı kanallarla aracılığıyla yürüyüşçüler tarafından temin edilebilmelidir.
- 2002 yılında Avrupa Kültürel Rotalar Enstitüsü tarafından oluşturulan "Ortak Bir Miras: Kültürel Rotalar ve Peyzajlar" web portalı örneğinde görüldüğü üzere digital bir platformun olması, kolayca bilgiye erişebilmek açısından önem taşımaktadır. Planlanacak olan rotaya yönelik internete oluşturulacak digital platformda, rotanın özellikleri ile yöreye özgü kültürel değerler ve turizm potansiyelleri aktarılmalıdır.

4.4. Yerelin Katılımı

Toplum temelli bir yaklaşım önerisi kapsamında rota planlama sürecinde öncelik olarak belirlenen ve Tablo 2'de özet halinde verilen yerelin katılımına yönelik öneriler aşağıda detaylandırılmış, örnek alınan uygulamalar referans gösterilerek aktarılmıştır.

- Yerel halka, kültürel mirası koruma, kültür turizmi, kültür rotaları gibi konularda eğitimler verilmelidir. Mysia

Yolları'nda görülen eksiklikten dolayı önerilen bu konu ile birlikte, yerel halkın sahip olduğu değerleri tanıyıp anlamasına ve korumasına olanak sağlayacaktır.

- ÇEKÜL'ün 2015 yılında yayınladığı Kültürel Rota Planlama Rehberi'nde belirlenen Yerel Katılım başlığında sözünü ettiği "Yerel halkın görüşlerinin alınması, gerek rota planlanan alanın anlaşılması ve yorumlanması aşamalarında, gerekse karar ve uygulama süreçlerinde yönlendirici etki taşır. Bu etkinin göz ardı edilmemesi, yerel halkın rota uygulamasını miras ile birlikte sahiplenmesini kuvvetlendirecektir." meselesi önem arz etmektedir ve bu sebeple yerel halkın, yaşadığı çevrede gerçekleşecek olan faaliyetlerde bilgilendirilmesi ve sürece dahil edilmesi ile kültürel rota uygulamalarını ve miras değerlerini birlikte sahiplenmesi sağlanacaktır.
- Güzergahın belirlenmesi aşamasında yerel halktan, çevrede bulunan ve az bilinen mağara, çeşme, endemik bitki vb değerler konusunda bilgi alınmalıdır. Mysia Yolları örneğinde görüldüğü üzere, rota açma çalışmaları yapılırken, köylülerin tarihi çeşme, mağara ve gizli bir patika gibi sadece o bölgede yaşayanların bilebileceği hususları ilgili kişilere aktarması, rotanın seyrini değiştirmiş ve bu noktalardan geçirilerek bu öğelerin gün yüzüne çıkarılarak korunması sağlanmıştır.
- Kültür rotalarının kullanımına köy merkezleri dahil edilerek, faaliyet öncesi ve sonrasında toplanma için tanımlı bir köy meydanı oluşturulmalıdır. İncelenen örneklerden Mysia Yolları üzerinde yer alan pek çok köy olmakla birlikte adını aldığı Misi Köyü'nün rotayla bağlantısı kopuktur. Kültür rotalarının dışında kalan yerleşimlerin rotaların aracı olduğu ekonomik katkı, kültürel değerlerin tanıtılması, etkileşim gibi konuların da dışında kalması ve bu yüzden sosyo-ekonomik kalkınma sağlanamaması tespiti ile önerilmiştir.
- Yerel halktan biri ile beraber eğitilmiş bir kişinin de yürüyüş grubunun içerisinde yer alması sağlanması önem arz etmektedir. Örneğin Türkiye Kültür Rotaları Derneği kapsamında yer alan Hz. İbrahim Yolu'nda yürüyüşler yerel refakatçi eşliğinde yapılabilmektedir. Yürüyüş faaliyetlerine yerel halktan da insanların katılımının sağlanması ile yürüyüş boyunca çevredeki doğal ve kültürel değerlerin tanıtımı yapılarak ve karşılıklı etkileşim sağlanabilecektir.
- Yürüyüş rotaları çerçevesinde kamp yapılacak alanlar için uygun yer seçimi ve alan ile ilgili bilgilerin aktarımı konusunda yerel halktan bilgi alınmalıdır. Kurşunlu Köyü'nde yürüyüş için gelen kişiler köylülerin önerisiyle kamp alanlarını seçebilmekte veya köyde konaklayarak yeme içme ihtiyaçlarını giderebilmektedir.
- Mysia Yolları'nda konaklama konusunda eksiklik olduğu bulgusundan yola çıkılarak, konaklamalı yürüyüşlerde, çadır kampı yerine oteli tercih eden yürüyüşçüler için köyde konaklamaya yönelik, uygun durumda olan köy evleri

misafirlere açılabilir. İncelenen Kurşunlu Köyü'nde köye gelen ziyaretçiler ve yürüyüşçüler eko-turizm faaliyetleri kapsamında belirlenen köy evlerinde konaklama imkanı bulunmaktadır.

4.5. Sosyal ve Ekonomik Kalkınma

Kırsal ve kentsel alanlarda yaşamın her aşamasında sağlanması planlanan sosyal ve ekonomik kalkınma, kültürel rota planlamasında da önem arz etmektedir. Bu sebeple öncelikli alan olarak görülmüş ve bu kapsamda yapılabilecekler bu çalışma kapsamında belirlenmiştir. Tablo 2'de özet halinde verilen öneriler sahada yapılan araştırmalar ve literatür taramasında incelenen konulara dayandırılarak aşağıda verilmiştir.

- UNESCO Dünya Mirası Konvansiyonu'nda alınan kararlara dayanarak, rota planlanacak bölgelerde yerel ölçekte ekonomik kazanç fırsatlarının yaratılması gerekmektedir.
- Türkiye Turizm Stratejisi'nde belirlenen Turizm Gelişim Koridorları'nın oluşturulmasındaki hedefler kapsamında önerildiği gibi kültür rotaları, eko-turizm, agro-turizm, gastro-turizm gibi alternatif turizm faaliyetleri ile desteklenmelidir.
- ICOMOS-CIIC'in 2008 yılında hazırladığı Kültür Rotaları Tüzüğü s.10'da, Sürdürülebilir Kullanım-Turist Faaliyetleriyle ilişkisi başlığında sözü edilen turizm acenteleri ve rehberlerin, etkili aktörlerin desteği ile yerelden oluşturulması sağlanmalıdır.
- Kurşunlu eko-turizm faaliyetlerinde yapılan aktivitelerden yola çıkılarak, rotanın yer aldığı yörenin özelliklerine göre, belirlenecek mevsim ve tarihte festival, spor, müzik, tohum-takas etkinlikleri, geleneklerin sergileneceği ritüeller düzenlenebilir.
- Kurşunlu Köyü eko-turizm faaliyetlerinde görüldüğü gibi bölgeye gelen ziyaretçiler, rotaların köylerden geçen bölümlerinde, konaklama veya mola aşamalarında yemek yeme imkanı sağlayabilir. Böylece köye ekonomik katkı ve sosyal etkileşim fırsatı sağlanacaktır.
- Kurşunlu Köyü eko-turizm faaliyetleri ve Misi Köyü'nde görüldüğü gibi yürüyüşlerin başlangıç ve bitiş noktalarında, köylülerin yöresel yemeklerini, geleneksel el sanatlarını sergileyip satışa sunabileceği imkanlar yaratılmalıdır.

Saha çalışmalarında araştırma konusu kapsamında elde edilen bulgularda incelenen ve tespit edilen eksiklikler, başarılı uygulamalar ile literatür araştırmasında incelenen ulusal, uluslararası örnekler ve yasal, yönetsel uygulamalardan yararlanılarak, "Kültür Rotalarında Yerelin Katılımı ve Sosyo Ekonomik Kalkınması Üzerine Bir Yaklaşım Önerisi" geliştirilmiştir. Bu yaklaşım önerisi kapsamında bir kültürel rota planlama aşamasında göz önünde bulundurulması önem arz eden; "Rotanın Fiziki Yapısı ve Olanakları, Kültürel Miras Değerleri, İşleyiş ve

Bilgilendirme, Yerelin Katılımı, Sosyo-Ekonomik Kalkınma" olmak üzere 5 alt başlık belirlenmiştir. Bu başlıklar altında atılacak adımlar, yöntemler gerçekleriyle birlikte verilmiştir.

Sahip olduğumuz kültürel değerleri koruma ve kültürel miras öğelerine sahip çıkma konusundaki bilincin artması, toplum temelli yaklaşım modelinin getirdiği en önemli katkıdır. Bu yaklaşımlar bütünü, yerel halkın süreçte aktif yer alması ve katılımının sağlanması ile bulunduğu bölgenin sosyal ve ekonomik açıdan kalkınmasına da katkı sunabilecektir.

Bu sebeple bu konuda bilinç, farkındalık ve sorumluluk oluşturmak ilk adım olmalıdır. Bu sayede kültürel mirasa sahip çıkarak kültürel devamlılığın sağlanması mümkün olacak, mimari ve doğal peyzaj değerlerinin korunması ve gelecek kuşaklara aktarılması sağlanacak, ortaya çıkan sosyal ve ekonomik faydadan herkes yararlanabilecektir.

Sonuç ve Değerlendirme

Bu araştırmada, yeni rotaların planlanması ve planlanan rotaların işleyiş sürecinde çok boyutlu bir yaklaşım gereksiniminin önemine odaklanılmış; Misi Köyü ve Kurşunlu Köyü alan çalışmalarından elde edilen bulgular çerçevesinde bu açığa yönelik öneriler geliştirilmiştir.

Bu öneriler kapsamında; kültürel rotaların planlanmasında, fiziksel alt yapının (rota güzergahının belirlenmesi, işaretlemeler vb) yanı sıra bu çok katımlı ve disiplinler arası sürecin nasıl yürütüldüğünün önemi vurgulanarak yerelin rota planlamasına dahil edilmesi önemlidir. Bölgenin sosyo-ekonomik kalkınmasının önemli bir parçası olarak bu sürecin ele alınması ve iki farklı köy örneğinin karşılaştırılmasında ortaya çıkan farklar ve benzerliklerin değerlendirilerek rota planlama sürecinin önerisi araştırmanın özgün katkısını desteklemektedir.

Yerelin rota planlama sürecine katkısı kısa dönemde olmasa bile, uzun dönemde bölgenin kültürel miras değerlerini sahiplenmesine, korunmasına ve sürdürülebilirliğinin sağlanmasına yol açacak ve bu da çalışmanın ön gördüğü yaklaşımı destekleyecektir.

Günümüze dek kitle turizminin yıkıcı etkisi ile kültürel miras değerlerinin zarar görmesi ve giderek yok olmasının önlenmesi amacıyla yapılan politikaların içerisinde geliştirilen kültür rotalarının planlanması ve bu rotaların işleyiş sürecinde ihmal edilen ve yereli temel alan bir yaklaşımın önemi bu çalışmanın bulguları ile ortaya çıkarılmıştır. Güzergahın belirlenmesinde konunun uzmanları veya aktörlerinin yanı sıra aynı zamanda yerel halkı da kapsayan çok boyutlu bir katılım modeli uygulanması gereklidir. Kurşunlu Köyü'nde köylüler tarafından başlatılan eko-turizm faaliyetleri örneğinde görüldüğü gibi ya-

şadığı kırsal çevreye hakim, o bölgenin coğrafyasını iyi tanıyan yerel halk, bu anlamda sunacağı katkının ötesinde uygulamalardan doğrudan en çok etkilenenler olması sebebiyle süreçte söz sahibi olmayı hak etmektedir.

Kültürel rotaların planlanmasında Misi Köyü örneğinde eksikliği tespit edilen yerel halkın sürece dahil olamaması veya sadece küçük bir kısmının dahil olabilmesi, özellikle bilgi paylaşımında ve tanıtımlarda yer almamaları, rotaların sahiplenme ve benimsenme konusunu zorlaştırmıştır. Aynı zamanda Kurşunlu Köyü örneğinde görülen, sosyo-ekonomik faydanın herkes tarafından paylaşılması konusunun dışında kalmalarına sebep olmuştur. Bu sebeple rota oluşturma sürecinde yerel halkın, saha çalışmasına dahil edilmesi, tarihi değerleri hususunda bilgi paylaşımında bulunulması ve planlama sürecinden sonra uygulama ve tanıtımlarda etkin olması, rotaların benimsenmesine ve bölgede elde edilen katkıdan yararlanabilmelerini sağlayacaktır. Bu çalışma kapsamında geliştirilen, yerel halkın yürüyüş gruplarına refakat etmesini sağlamak amacıyla rota hakkında eğitimler verilmesi, rehber olarak görevlendirilmesi, rota planlama sürecinde fikirlerinin alınması gibi öneriler ile yerel halk yaşadığı bölgede alınan kararlardan haberdar olup, planlama ve yönetsel sürece dahil olacak ve toplum temelli planlamanın ve sosyal kalkınmanın kırsal alandaki ilk basamağını oluşturacaktır.

Kültürel miras değerlerinin korunması ve tanıtılması, yerel halkın duyarlı kullanıcı olarak bilinçlendirilmesiyle mümkün olacaktır. Bu mirasın uzun vadede yaşatılmasını ve gelecek nesillere aktarılmasının rotalar aracılığıyla mümkün olabileceği konusunda yerelin bilgilendirilmesi önemlidir. Bu amaçla yapılacak olan kullanım kısıtlamaları, kapasite ve denetim koşullarının belirlenmesi önerilmiştir. Rota güzergahı üzerinde bulunan tarihi eser, arkeolojik ve mimari yapılar ile sit alanlarının hassasiyet derecesinin tespiti ve korunması, ilgili bakanlık ve aktörler tarafından ve yerel halk ile iletişim kurularak takibi yapılmalıdır.

Misi Köyü ve Kurşunlu Köyü'nde gerçekleştirilen alan çalışmasından elde edilen bulguların yanı sıra, çalışma kapsamında yapılan literatür araştırmasında incelenen yerel-uluslar arası kurum, kuruluş ve sivil toplum kuruluşlarının gerçekleştirdiği iyi örnek uygulamalarından yararlanılarak yaklaşımın her aşamasına girdi sağlanmıştır. Örneğin bölgesel çeşitliliğin yarattığı potansiyeller kapsamında, Türkiye Kültür Rotaları Derneği'nin rotalarından biri olan Fethiye Rotaları, uzmanlar tarafından, antik kentleri birbirine bağlayacak şekilde kurgulanması kültürel miras değerlerinin ön plana çıkarılmasında önemli bir konu olarak görülmüş ve bu anlamda öneri geliştirilmiştir. Yine Kültür ve Turizm Bakanlığı'nın 2007–2023 Türkiye Turizm Stratejisi kapsamında önerilen tematik koridorlar gibi, rotanın bölgenin potansiyeline uygun olacak şekilde bir tema etrafında şekillenmesi ile Kültür Rotaları Derneği'nin rotalarında uygulanan yürüyüşe alternatif bisiklet ve at binme parkurları geliştiri-

lmesi konusunda öneriler geliştirilmiştir. Yerelin aktif katılım sağladığı uygulamalar sonrası, Kurşunlu Köyü örneğinde görüldüğü gibi eko-turizm faaliyetlerinde yer alan köylülerin yaşadığı kırsal çevrenin potansiyellerini ziyaretçilerle paylaşması ve bu kapsamda gelir elde etmesi, bu mirasın korunmasını ve sosyo-ekonomik faydanın devamını sağlayacaktır.

Kültürel ve sosyal değerleri koruma, yaşatma ve tanıtmaya fırsatı bulabildiğini, hatta iş imkanları bulabildiğini gören yerel halk, kazandığı bilinç sayesinde yaşadığı bölgeyi daha çok benimseyecek ve kırsal nüfusun yaşam koşulları ve kalitesi artarak, ekonomik açıdan yeni bir kaynak sürekliliği sağlamış olacaktır. Kırsal kalkınmanın sürdürülebilir kalkınma modeline ulaşabilmesi için sadece ekonomik değil sosyal açıdan da kalkınmanın sağlanması gerekliliği ile daha aktif olan yerel halk, artık yaşadığı çevrede gerçekleşen projelerin karar ve uygulama süreçlerinde söz sahibi olabilecek ve Kurşunlu Köyü'nde görüldüğü gibi özellikle kırsal yaşamda kadının rolü ve ekonomik katkısı artacaktır.

Çalışmada, yerel halkın dahil olduğu toplum temelli yaklaşım modeli, somut ve somut olmayan kültürel miras değerlerinin aktarımında en iyi araçlardan biri olarak kültürel rotalar kapsamında ele alınmıştır. Kültürel varlıkların tanıtılması, korunması ve sosyo-ekonomik sürdürülebilirliğinin sağlanması için toplum temelli bir katılımın, kültür rotaları aracılığıyla nasıl gerçekleştirilebileceğine yönelik bir süreç önerisi geliştirilmiştir. Ancak, toplumu temele alan bu araştırmaya özgün yaklaşım modeli, sadece kültürel mirasın korunması konusunda değil, kentsel ve kırsal mekanı ilgilendiren konularda da geliştirilmeye açık, ekonomik, sosyal, ekolojik çok boyutlu ve disiplinler arası bir süreç önerisi olarak değerlendirilebilir. Bu yaklaşım önerisi, kültürel rotaların planlanması konusunda hazırlanan rehberler içerisinde önceliklendirilerek yer alabilecek ve geliştirilebilecek, yol gösterici bir nitelik taşımaktadır.

KAYNAKLAR

- CoE (Council of Europe) Report, 2002 "The Cultural Routes Programme of the Council of Europe" and "The European Institute of Cultural Routes", Luxemburg. (http://seecorridors.eu/filebank/file_73.pdf)
- ÇEKÜL, 2015, Kültür Rotaları Planlama Rehberi, ÇEKÜL Vakfı - Tarihi Kentler Birliği Yayınları, Kılavuz Kitapçıklar Dizisi 3, İstanbul
- Durusoy, E., 2003, Geçmişten Geleceğe Bir Yol Olarak Kültürel Rota, TMMOB Şehir Plancıları Odası Haber Bülteni, 223 ISSN 1300-7300, s.15-20
- Gravari-Barbas, Maria, 2015, Cultural Routes Management: from theory to practice: "The Scientific Dimension of Cultural Routes: Scientific Boards And Networks of Knowledge", Council of Europe; European Institute of Cultural Routes.
- Gülçubuk, B., "Kırsal Kalkınma Çalışmalarında Türkiye Kalkınma Vakfı'nın Yeri ve İşlevi", Doktora Tezi, Ankara Üniversitesi Fen Bilimleri Enstitüsü, Tarım Ekonomisi Anabilim Dalı, Ankara, 80-82, (1997)
- ICCROM, 1990. Definition Of Cultural Heritage, References To Documents In History. Fransa ICOMOS, 2008, ICOMOS Charter on Cultural Routes, Kanada.
- ICOMOS-CIIC, 2003, Kültür Rotaları Uzmanlar Toplantısı, Madrid
- ICOMOS-CIIC, 2008, Charter on Cultural Routes, Kanada.
- ICOMOS TÜRKİYE, 2013, Mimari Mirası Koruma Bildirgesi, İstanbul
- Nilüfer Belediyesi/Kültür ve Sosyal İşler Müdürlüğü, 2016, Mysia'dan Apollonia ad Rhındacum'a Mysia Yolları
- TC. Kalkınma Bakanlığı, (2018), Onbirinci Kalkınma Planı (2019-2023) Kırsal Kalkınma Özel İhtisas Komisyonu Raporu, Ankara
- UNESCO, 1972, Dünya Kültürel Ve Doğal Mirasın Korunması Sözleşmesi, Paris
- UNESCO, 2002, World Heritage Manuals Managing Tourism at World Heritage Sites: A Practical Manual for World Heritage Site Managers, UNESCO World Heritage Center.
- UNESCO World Heritage Centre (2019) "Operational Guidelines for the Implementation of the World Heritage Convention"
- Ünsal, D. ve Pulhan, G., 2012. Kültürel Miras yönetiminde Çağdaş Yaklaşımlar, Anadolu Üniversitesi Yayını, Kültürel Miras Yönetimi Kitabı, Ünite 2, s.30-65
- URL
- <https://www.cekulvakfi.org.tr/proje/kultur-oncelikli-bolgesel-yol-haritalari>
- <http://www.culture-routes.net/fr/content/turkey-0#overlay-context=fr/content/countries-crossed-cultural-routes-council-europe>
- <http://www.golpazari.bel.tr/golpazari/ilcemiz/tarihce.html>