

ARAŞTIRMA / ARTICLE

Plan kararlarının geleneksel merkez dokusuna etkileri-Bergama örneği

The effects of plan decisions on traditional center pattern-The case of Bergama

Elif Özel Görücü, Naime Hülya Berkmen

Yıldız Teknik Üniversitesi, Şehir ve Bölge Planlama Bölümü, İstanbul

ÖZ

Geleneksel merkezler, ticaret, yönetim, finans, eğitim, kültür, eğlence ve toplanma mekânlarının yoğun olduğu, bir dönemin ve/veya dönemlerin coğrafya, tarih, kültür ve yaşam biçimlerine göre doğal olarak oluşmuş, anıtsal yapıları, sivil mimarlık örnekleri, yaşanmışlık ve kültür özellikleri ile özgün dokulara sahip odak noktalarıdır. Çarşı olarak da tanımlanan geleneksel merkezlerde özgünlüğü sağlayan etmenler, kullanıcıların, dokuyu oluşturan ticari yapılar ve dini kurumlar ile ilişkisi, bu yapılar arasında oluşan akslar, yapıların birbirlerine göre konumları ve yönelişleri olmaktadır. Akropolis, Asklepion, Kızıl Avlu gibi kültürel miras alanları ile UNESCO Dünya Miras Listesi'ne girmiş bir yerleşme olan Bergama'nın özgün geleneksel merkez dokusu, Osmanlı Dönemi'nde birbirine eklenerek inşa edilen ticari ve dini öğeler ile oluşmuş ve tarihsel süreç içinde gelişerek günümüzdeki haline gelmiştir. Ancak bu süreçte uzun süre koruma amaçlı imar planından yoksun kalmış, koruma amaçlı olmayan imar planı kapsamına alınmış ve fiziksel olarak bozulmalara maruz kalmıştır. Bu çalışmada 2009 ve 2018 yıllarında geleneksel merkezde belirlenen sınırlar içerisinde tüm sokaklarda yapılan tespit ve fotoğraflama çalışmaları ile 2018 yılında İzmir II. Numaralı Kültür Varlıklarını Koruma Bölge Kurulu Müdürlüğü arşivinde yapılan araştırma doğrultusunda, Bergama geleneksel merkez dokusunu özgün kılan nitelikler, dokunun tarihsel süreç içindeki oluşum-gelişim-değişim süreçleri, koruma amaçlı uygulama imar planı onaylanana kadar olan zaman zarfında dokunun bozulmasına neden olan kararlar ve 2012 tasdik tarihli 1/1000 ölçekli Bergama Kentsel + III. Derece Arkeolojik Sit Alanı Koruma Amaçlı Uygulama İmar Planı'nın geleneksel merkezi içeren plan kararları ile plan notları aktarılmaktadır. Yapılan inceleme ve tespitler sonucunda geleneksel merkezlerin korunması ve sürdürülebilirliğinin sağlanması için yapılan uygulamaların etkinliği tartışılarak önerilerde bulunulmuştur.

Anahtar sözcükler: Bergama; geleneksel merkez; geleneksel merkez dokusu.

ABSTRACT

Traditional centers have unique patterns where trade, administration, finance, education, culture, entertainment and meeting places are located, naturally formed according to the geography, history, culture and life styles of a period and/or periods with monumental structures, examples of civil architecture, experiences and cultural features. The factors that ensure authenticity in traditional centers are the relations between the users and the commercial-religious structures, the positions, the orientations and the axes formed between these structures. The traditional center of Bergama, which was named in the World Heritage List with its historical and cultural identity, was formed in line with the commercial and religious elements that were built in the Ottoman period and developed in the historical process. However, Bergama traditional center was deprived of the conservation plan for a long time and was included in the non-conservation plan and it was exposed to physical deterioration. In this study, the characteristics of traditional central pattern, the formation-development-change processes of the pattern, decisions that cause the deterioration, the 2012 approval dated 1/1000 scale Bergama Urban+III. Archaeological Site Conservation Plan decisions and plan notes were presented in line with the determinations in the traditional center in 2009 and 2018 and the researches carried out in the archives of the Directorate of İzmir 2nd Regional Cultural Heritage Conservation Board. As a result of the researches and determinations made, the effectiveness of the practices for the conservation and sustainability of traditional centers were discussed and suggestions were presented.

Keywords: Bergama; traditional center; traditional center pattern.

Geliş tarihi: 14.10.2020 Revize tarihi: 21.01.2022 Kabul tarihi: 07.02.2022
Online yayımlanma tarihi: 28.10.2022
İletişim: Elif Özel Görücü
e-posta: elifozell@gmail.com



1. Giriş

Geleneksel merkezler, yönetim, ticaret, eğitim, sağlık, kültür, turizm vb. hizmetlerin tamamının veya bir kısmının yer aldığı, yaşayanların farkında olarak ya da olmayarak yüz yüze geldikleri, tarihi, kültürel kimlikleri ve bu kimliklerin fizik-mekâna yansımaları doğrultusunda özgün dokulara sahip alanlardır.

Bu çalışmada ele alınan “geleneksel merkezler”, Osmanlı Dönemi’nin kurumsal, örgütsel, ekonomik ve toplumsal yapısı çerçevesinde, özellikle vakıflar yolu ile inşa ettirilen yapıların içinde yer aldıkları sokak ile kurdukları ilişki ve birbirleriyle yan yana geliş biçimleriyle oluşmuş, 19. yüzyıldan itibaren ekonomik, kurumsal, toplumsal reformlar ve 20. yüzyıl sonrasında da kentleşme-küreselleşme bağlamında yaşanan dönüşümlerle değişime uğramış alanları kapsamaktadır.

Bergama yerleşmesi, çok katmanlı mekânsal yapısının yanı sıra geleneksel konut ve merkez dokusu ile Osmanlı Dönemi Anadolu Türk Şehirleri’nin en önemli örneklerinden birisidir. Bu niteliklerine rağmen 1980’li yılların başına kadar “koruma”sı göz ardı edilen ve ancak 1984 yılında kentsel sit alanı ilan edilen Bergama geleneksel merkezi, plansız gelişmeler ve plan kararları ile sürekli bir değişim baskısı altında kalmıştır.

Bu çalışmanın amacı böylesi oldukça önemli fiziksel ve sosyal katmanlara sahip Bergama geleneksel merkezi özgün dokusunun, dokunun tarihsel süreç içindeki oluşum-gelişim-değişim süreçlerinin, özellikle 2012 onay tarihli 1/1000 Ölçekli Bergama Koruma Amaçlı Uygulama İmar Planı kararlarının geleneksel dokuya etkilerinin irdelenmesi ve plan kararlarının özgün kent dokusunun korunmasındaki etkinliğinin tartışılmasıdır.

Çalışma süreci iki ana aşamadan oluşmaktadır. İlk aşamada kavramsal olarak “doku”, “kentsel doku”, “merkez”, “geleneksel merkez” ile geleneksel merkezi oluşturan bileşenler, geleneksel merkezin mekânsal yapısı ve özgün dokusunun değişimini etkileyen faktörler incelenmektedir.

İkinci aşama 2009 ve 2018 yıllarında gerçekleştirilen alan çalışmalarına dayanmaktadır. 2009 yılında tez araştırması kapsamında Bergama yerleşme merkezinin bütünü çalışılmış, bu süreçte alanda yapılan doku araştırmaları 2010 yılında tamamlanmıştır. Aynı sınırlar içinde kalmak koşuluyla 2018 yılında yeniden alan çalışması yapılarak 8 yıl içinde Bergama geleneksel merkezi özgün dokusunun “korunması” adına yapılan tüm uygulamalar değerlendirilmiştir. Bu süreçte planlı ve/veya plansız mekânı etkileyen tüm kararlar, onaylanmış 2012 onay tarihli 1/1000 Ölçekli Bergama Koruma Amaçlı Uygulama İmar Planı kararları ve sit alanı kararları irdelenerek yerleşmenin geleneksel merkez dokusunun değişim süreci tartışılmaktadır.

Çalışmada kaynak belirtilmeyen tüm şemalar yazar tarafından üretilmiştir.

2. Geleneksel Merkez Dokusu

Bu çalışmada üzerinde durulan “geleneksel merkez dokusu”, kendiliğinden ancak yine de belirli işlev-mekân ilkeleri ve ilişkileri bağlamında organik olarak oluşmuş, farklı mekânsal özellikleri korunarak günümüze kadar gelmiş, yansıtıkları kültürel birikimler, sundukları mal ve hizmet çeşitliliği ile önem taşıyan ve “çarşı” olarak tanımlanan, yerleşme merkezinin bir parçasıdır.

Tarihsel süreç içinde geleneksel merkezleri oluşturan en önemli öğeler ağırlıklı olarak ticari yapılar ve dini kurumlardır (Hasol, 2003). Geleneksel merkezlerde özgünlüğü sağlayan, dini kurumlar ile bedesten, han, arasta, kapalıçarşı gibi çarşığı oluşturan ticari öğeler arasındaki ilişkilerin niteliği ve oluşan akslar olup bu aksların merkez içindeki rolleri çarşının gelişme yönünün belirlenmesinde etkindir.

“Vakıf”, “İmaret Sitesi” ve “Loncalar”, Osmanlı Dönemi’nde geleneksel merkezlerin oluşum ve gelişiminde rol oynayan kurumlardır. 1856 yılına kadar belediye örgütü bulunmayan Osmanlı yerleşmelerinde, hizmetlerin büyük bölümünün bir hayır kurumu meydana getirmek amacıyla kurulan, kişisel olmayan, sürekli ve ebedi bir ana sermayeye dayanan tesisler olarak tanımlanan vakıflar tarafından gerçekleştirildiği ve vakıfların denetlenmesi işinin de kadılık kurumuna yüklendiği bilinmektedir. Vakıf kurumu sadece din ile ilgili bir kurum değil aynı zamanda belediye bir kuruluşudur (Yenen, 2010).

İmaret sitesi/küllüye, karşılıksız yararlanılan ibadet, eğitim-kültür, sağlık, doyum yapıları ve çeşmeler ile ücret karşılığı yararlanılan barınma, konaklama, temizlik, ticarethane yapılarını mekânda belirli bir düzen içinde birlikte içeren yapılar topluluğudur (Yenen, 2010).

Osmanlı Dönemi’nde loncalar genellikle aynı tür işi yapan esnaf ve zanaatkarların toplu olarak bir arada buldukları çarşı, han, arasta gibi çarşının en önemli yapıları olan birimlerde etkinliklerini sürdürmüşler, çarşı içinde örgütlenmişlerdir. Esnaf loncaları farklı zanaat işlikleri ile yorgancılar, bakırcılar, iplikçiler, vb. gibi ayrı bölümlerde yer alarak çarşı içinde uzmanlık alanları oluşturmuşlardır (Yenen, 1988).

2.1. Geleneksel Merkez-Ticari Öğeler

Vakıfların ekonomik ihtiyaçlarını karşılamak üzere kurulan arasta, bedesten, han, kapalı çarşı ve açık çarşılar geleneksel merkezleri oluşturan en önemli ticari birimlerdir. Bu ticari birimlerin tamamı bir geleneksel merkezde olabildiği gibi sadece birinin geleneksel merkezde yer aldığı ve merkezin gelişiminin bu ticari birimin diğer işlevlerle ilişkileri doğrultusunda biçimlendiği de görülmektedir.

Geleneksel merkezin çekirdeğini oluşturan “bedesten”, gerek işlevsel olarak gerek konum itibarıyla merkezin en önemli ya-

pısı olarak kabul edilmektedir. Önceleri kumaş ve bez satılması için yapılmış, sonradan kıymetli mallar ve antika eşya alım satımına ayrılmış olan bedesten, (Şekil 1a) dikdörtgen biçimli, çevresi dükkânlarla ve sokaklarla çevrili, iki ya da dört kapısı olan ve çevresindeki sokaklara açılan bu kapılar ile en değerli eşyaların saklandığı ticaret yapısıdır (Şekil 1).

Bedesten yapısı aynı zamanda çevresindeki diğer yapıların da değerini ve niteliğini söz konusu yapıların kendisine olan yakınlığı ile belirlemektedir (Özdeş, 1954 ve Cerasi, 2001).

Bedesten gibi geleneksel merkezin bir diğer önemli ticaret yapısı olan arasta (Şekil 1b), belli bir eksen üzerinde yan yana ya da karşılıklı dizilmiş, aynı yükseklikte ve boyutta dükkânların sıralanmasından oluşmuş yapılardır. Arastayı çarşıdan ayıran en önemli özellik doğrusal ve düzgün karşılıklı bir yapı adasına sahip olması ve yeni dükkânlar eklense bile biçim değişikliği yapılmamasıdır (Mortan ve Küçükerman, 2007).

Geleneksel merkezi oluşturan önemli ticari yapılardan biri de hanlardır (Şekil 1c). Zanaatkârların, tüccarların ve gezginlerin en yoğun olarak kullandığı yollarda, ticaret şehirlerinde, yol kenarlarında, kavşak noktalarında yolcuları barındırmak, kervanları dinlendirmek, malları sahiplerine ve tüccara teslim edinceye kadar muhafaza etmek için hücrelerle (dükkân) çevrilmiş revaklı avlular "han" olarak adlandırılmaktadır. Konaqlama işlevinin yanı sıra belirli ürünlerin üretilip pazarlandığı ya da sadece zanaat eylemlerine ayrılan hanlar da bulunmaktadır (Cerasi, 2001).

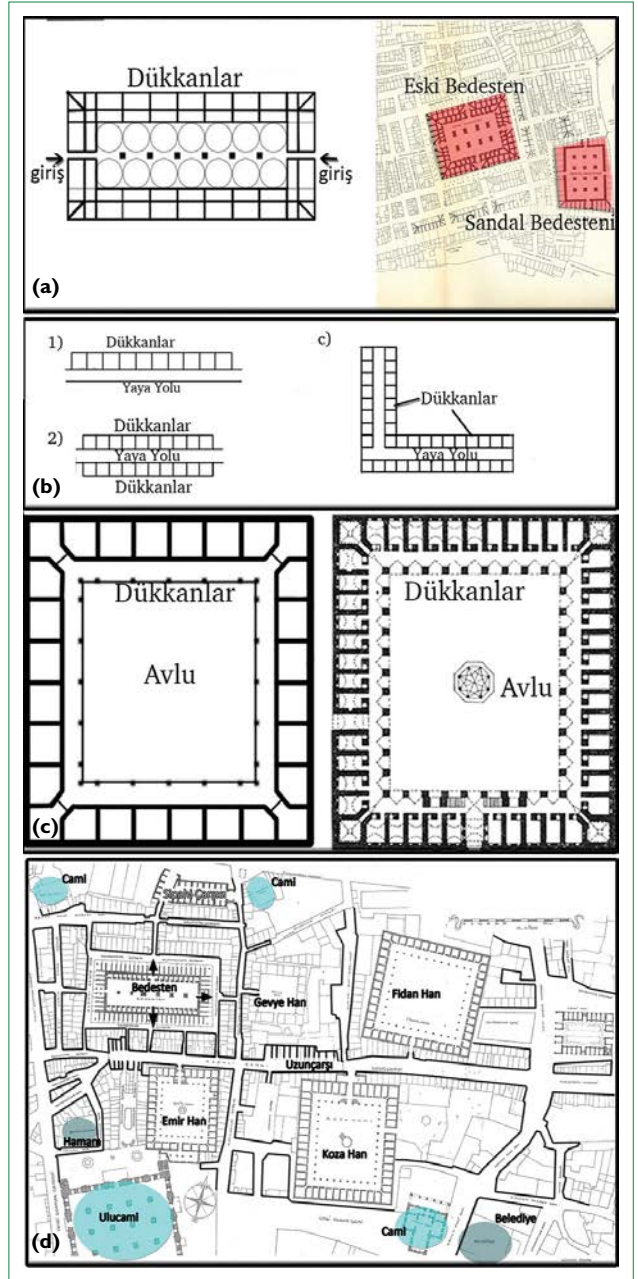
Geleneksel merkezlerin özellikle hanlarla birlikte anılan temel öğelerinden olan bir diğer ticari birim ise "dükkân ve ara yollarının üzeri tonoz ve kubbelerle örtülerek çarşı" olarak tanımlanan (TDK) Kapalıçarşılardır (Şekil 1d). Sıcak iklim kuşağında bulunan ülkelerde, güneşten korunmak için dükkânların önündeki sokağın üzerinin örtülmesi ile oluşmuş, ancak iklimi uygun olmayan coğrafyalarda, üzeri örtülen sokağın aydınlatma problemi ve ekonomik olmaması gibi nedenlerle tercih edilmemiş olan Kapalıçarşılar özellikle Orta Doğu ülkelerinin geleneksel merkezlerinin temel ögesidir. (Cezar, 1985).

2.2. Geleneksel Merkezlerin Mekânsal Değişimini Etkileyen Faktörler

Afetlerin Değişime Etkileri

Osmanlı İmparatorluğu döneminde Anadolu yerleşmeleri, 19. yüzyıl sonunda Tanzimat Fermanı'nın ilânı ile kurumsal, ekonomik ve toplumsal yapıdaki dönüşümler sonucu kentsel arazi kullanımına eklenen işlevlerle mekânsal değişim sürecine girmiştir (Aktüre, 1985).

Bu değişim sürecinin yanı sıra deprem gibi doğal afetler ve yangın gibi doğal olmayan afetler her dönem mekânsal değişimde etken olmuşlardır. Geleneksel merkezlerde yapıların



Şekil 1. Bedesten, Arasta, Han ve Kapalıçarşı örnekleri. (a) Bedesten şeması ve İstanbul Kapalıçarşısı içindeki Eski Bedesten ve Sandal Bedesteni konumu (Özel Görücü tarafından Cezar, 1985'teki haritadan yararlanılarak düzenlenmiştir). (b) Arasta örnekleri. (c) Kare biçiminde, ortasında avlu, avlu çevresinde odalar bulunan han tipi (solda) ve Bursa Koza Han'ı örneği (sağda) (Cezar, 1985). (d) Bursa çarşısı içindeki Kapalıçarşı'nın konumu (Özel Görücü tarafından Özdeş, 1954'teki haritadan yararlanılarak düzenlenmiştir).

bitişik düzende ve ahşap malzemeler kullanılarak inşa edilmiş olması, sokak dokularında kesitlerin dar olması, çıkmaz ve merdivenli sokakların bulunması büyük yangınların çıkmasına neden olmuştur. Yangınlar sonrası afetleri engellemek için yapılan düzenlemeler neticesinde geleneksel dokular bu özgün niteliklerini kaybetmeye başlamıştır.

Örgütsel Yapıdaki Değişim

Tanzimat Fermanı ile hukuk alanındaki örgütsel değişim, “kadılık” kurumunun ve Yeniçeri Ocağı’nın kaldırılması ile sonuçlandığından bu örgütlerin görevlerini yerine getirecek yeni kurumsal yapılanmalar ortaya çıkmıştır (Yenen, 1993). Kurumsal yapının değişiminde 1848 yılında çıkarılan Ebniye Nizamnamesi, 1864 tarihli Turuk ve Ebniye Nizamnamesi, 1877 tarihli Vilâyet Belediye Kanunu ile 1882 tarihli Ebniye Kanunu etkili olan yasal düzenlemelerdir. Kadılık kurumunun sona ermesi ile kadının özel konutunda gerçekleştirdiği tüm hizmetler için bu işlerin yerine getirileceği yeni yapılara ve bu yapıların mekân organizasyonuna ihtiyaç duyulmuş, belediye, hükümet konağı, adliye, cezaevi gibi kamu kurumları bu ihtiyaç doğrultusunda ortaya çıkan işlevsel yapılar olarak ilk sırada yer almışlardır. Söz konusu idari yapı ve yönetim kurumları geleneksel merkezlerde ve/veya yakın çevresinde, eğitim ve sağlık tesisleri, toptan ve perakende ticaretin bulunduğu alan içerisinde yer seçmişlerdir.

Ekonomik Yapıda Değişim

19. yüzyılda Osmanlı İmparatorluğu’ndaki tarımsal üretimin dış pazara açılması, Avrupa’nın sanayi mallarının geleneksel üretimle yarışarak iç pazar ve hammadde kaynaklarının daralmasını sağlamıştır. Artı ürünü denetleme mekânizmalarının değişmesine koşut olarak yerleşmelerde demiryolu ve buharlı gemilere dayanan deniz ulaşımı ağı kurulmuştur (Tekeli, 1980). 19. yüzyılın ikinci yarısında demiryolları kervan yollarının yerini almış ve üretimde makineleşme başlamıştır (Yenen, 1993). Kervan yolundan demiryoluna geçiş yerleşmelerde istasyon gibi hizmet yapılarının oluşmasına neden olurken, yerleşme dışı ile yerleşme içi ilişkinin kervanla kurulduğu dönemlerde konaklama işlevinin mekânı olan kervansarayların gördüğü işlevi, demiryolu ile istasyon ve çevresindeki kurumlar görmektedir (Tekeli, 1980). Yerleşmenin gelişme yönü bu bölgelere doğru ilerlerken, geleneksel merkezlere eklenen yeni bölgeler ortaya çıkmaya başlamıştır. Artı ürünün denetlenme biçimi doğrultusunda 19. yüzyıl yerleşmelerinin, gelişen ulaşım ilişkilerine bağlı olarak diğer yerleşmelerle olan ilişkileri yoğunlaşmıştır. Özellikle gelişen ticari ilişkiler ile han, bedesten gibi geleneksel ticaret yapılarının yanı sıra konaklama için otel, finans işlemleri için banka, büro, iş hanı, haberleşmek adına postane gibi farklı işlevsel yapılara ihtiyaç duyulmuş ve bu yapılar yapılmaya başlamıştır.

Toplumsal Yapıdaki Değişim

19. yüzyılda ekonomik ilişkiler ve yönetim yapısındaki değişim ile toplumsal tabakalaşmada farklı sınıfların ortaya çıktığı, bazı sınıfların ise eski yer ve önemlerini kaybettikleri görülmektedir. Bu durum yerleşmelerin mekânsal yapılarını değiştirmiş, yerleşme merkezlerindeki gereksinimleri ve işlevlerin çeşitliliğini arttırmıştır. Artı ürüne el koyan askeri sınıfın yerini maaşlı bürokratlar, ilmiye sınıfı, sanatkarların yerini tüccarlar almıştır (Tekeli, 1980). Ekonomik yapıya bağlı toplumsal yapının deği-

şimiyle farklı kültürel eğilimler, alışkanlıklar ve yaşam biçimleri ortaya çıkarken, dini tesis, külliye, toptan ve perakende ticaret fonksiyonlarının bulunduğu yerleşme merkezlerinde, toplumsal yapı değişimi paralelinde çeşitlenen gereksinimler ile hizmetler sektörünün çeşitlendiği ve batılılaşma hareketleri ile özellikle eğlence, dinlence işlevlerinin ortaya çıkmasıyla tiyatro, sinema gibi kültürel yapıların, yeme-içme, eğlence ve dinlence mekânlarının yer almaya başladığı görülmektedir.

İç Göçlerin Mekânsal Yapıya Etkileri

1950’li yılların başından itibaren Türkiye’de ortaya çıkan ve her yıl giderek artan kırdan-kente göç hareketliliği, yerleşmelerin yeni sorunlarla karşı karşıya kalmalarına neden olmuştur. Kentlere yönelik iç göç, kentlerdeki nüfus artış hızını önemli ölçüde arttırmış (Keleş, 2004) ve özellikle 1950–1985 döneminde göç sadece kırdan kente değil kentten kente de gerçekleşmiştir. (Sel Dikçınar ve Gül Yazgan, 2009) Hızlı ve kontrolsüz gelişen göç olgusu, kentlerin artan nüfus ve bu nüfusun yapısı ile ilgili konularda hazırlıksız olmaları, kente yeni gelenlerin uyum sorunu ile mekânsal sorunları ortaya çıkarırken aynı zamanda kentte yaşayan eski sakinler ile yeni gelenlerin ihtiyaç duydukları hizmetlerin sağlanmasında da sorunlar ortaya çıkarmıştır. Artan nüfus, kentin en önemli ve çözülmesi gereken barınma ihtiyacını karşılayacak konut alanlarıyla birlikte yeni istihdam alanları yaratma çabaları, özellikle kent merkezlerinin mekânsal kurgusunun yenilenmesine, mevcut dokunun söz konusu gelişmeler doğrultusunda kısmen veya bütünüyle tahrip olmasına neden olmuştur. (Kongar, 2002).

Küreselleşme

Küreselleşmenin bütün dünyada hız kazandığı 80’li yıllar, ülkemizde de etkisini göstermiştir. Türkiye’nin ekonomik yapısındaki değişimlerle, sanayi sektöründe yoğunlaşan büyük sermaye, sanayi dışındaki sektörlerle de yatırım yapma çabasına girmiş, özellikle büyük kentler özel sektör ve devlet yatırımları için hedef haline gelmiştir. Küreselleşme süreci ile devreye çok uluslu şirketlerin de girmesi yerleşmelerde fonksiyon alanlarının yer seçiminde sermayenin belirleyici olmasına yol açmıştır (Sel Dikçınar ve Gül Yazgan, 2009). Küreselleşme ile teknolojiye, iletişimde ve ulaşım sistemindeki değişimler, turizm, sağlık, eğitim, ticaret gibi pek çok sektör üzerinde olumlu ve olumsuz etkiler göstermiştir. Sektörler üzerindeki bu etkiler, yatırım kararlarının planlama politikaları doğrultusunda uygulanmaması ve planlama süreci ilişkisinin kurulamamasına neden olmuştur. Küreselleşmenin etkisiyle yabancı sermayenin özellikle zincir mağazaların yerleşme merkezlerinde yer almaya başlaması, markalaşmanın yaşanması ile toplumda tüketim, alışveriş alışkanlıklarının değiştiği görülmektedir. Bunun sonucu olarak mağazaların, ziyaretçilerin sosyal ve kültürel ihtiyaçlarına cevap verecek olan yeme içme mekânları ile sinema, tiyatro, dinlenme mekânlarının tek bir yapıda toplandığı alışveriş merkezleri ortaya çıkmış, geleneksel merkezler içinde yer alan ve metropoliten alanların pek çok alt bölgesinde de bulunan zanaatkarlar ve çeşitlilik sunan perakende ticaretin

yapıldığı dükkanlar, büyük sermaye ile rekabet edemez hale gelmiştir. Bu durum aynı zamanda kent merkezlerinin özgün dokusunu oluşturan zanaatkarlıkların ve farklı işlevlerin de merkezi terk etmesine neden olmuştur.

Planlama Politikaları

Genel olarak ülkesel, bölgesel, yerel politikalar olarak sınıflanan planlama politikaları, özellikle ülkesel ve bölgesel gelişme politikaları, ekonomik gelişmeler ve stratejik kararlar yerleşmelerin gelişme yönlerini etkilemektedir. Yabancı sermayenin ve tüketimin teşvik edilmesi ve ülke ölçeğindeki planlama politikalarından bağımsız alınan noktasal kararlar, korunması gereken alanlar ile gelişme alanlarının ve/veya yenilenmesi, yeniden canlandırılması gereken alanların göz ardı edilmesine neden olmuşlardır.

Planlama politikalarında bütüncül olma ilkesinin kaybedilmesi, noktasal plan kararlarının etkinliği, yerel planlarda uygulama ve denetleme konularındaki eksiklikler ve geleneksel merkezler için etkin koruma politikalarının oluşturulmaması gibi ülkesel ve bölgesel ölçekteki stratejik kararlardan, mekânsal biçimlenmeyi sağlayan planlara ve kentsel tasarım çalışmalarına kadar olan sürecin olumsuz yöndeki değişimi, kentte var olan özgün dokuların sürdürülebilirliğinin sağlanamamasındaki en önemli faktörlerdir.

Geleneksel merkezler, tarihsel süreç içinde tarihi ve kültürel özellikleri açısından en önemli sorunların görüldüğü bölgelerdir. Türkiye’de tarihi çevreyi koruma çalışmaları 1970’li yıllarda başlamış olup, 1973’te 1710 sayılı Eski Eserler Kanunu, 1983 yılında da 2863 sayılı Kültür ve Tabiat Varlıklarını Koruma Kanunu yürürlüğe girmiştir. “Koruma amaçlı imar planı” kavramı ilk kez 2863 sayılı kanun ile tanımlanmış, koruma tek yapı ölçeğinden kentsel alanlara genişletilmiştir. 2004 yılında yürürlüğe giren 5226 sayılı Kültür ve Tabiat Varlıklarını Koruma Kanunu’nda Değişiklik Yapılması Hakkındaki Kanun ile de “yönetim planı”, “yönetim alanı” kavramları tanımlanarak koruma kavramına farklı boyutlar kazandırılmıştır.

Ancak, yoğun yapılaşma, değişen yaşam koşulları, maksimum rant elde etme çabası, sağlıklaştırma için maddi ve teknik desteğin yetersiz olması gibi sorunlar, koruma amaçlı imar planları olsa bile geleneksel dokunun korunmasını sağlayamamaktadır. Bunların yanı sıra söz konusu planlarda alınan kimi kararlar da dokunun korunamamasında önemli etken olmuşlardır.

3. Bergama’nın Mekansal Gelişimi ve Planlama Süreci

İdari olarak İzmir İlçesi’ne bağlı olan Bergama, Anadolu’nun batısında, İzmir’in kuzeyinde yer almaktadır (Şekil 2).

Kuruluş tarihi kesin olarak bilinmeyen Bergama, adını bir Antik Çağ yerleşmesi olan Pergamon’dan almaktadır. Helenistik dönemin en önemli merkezlerinden biri olan Bergama yerleşmesinin sınırları Roma döneminde surları geçerek Akropol’den

başlayıp, topoğrafyayı takip ederek yamaçlardan ovalara doğru yayılarak gelişmiş ve bu gelişme Bizans Dönemi’nde de aynı yönde devam etmiştir (Şekil 3).

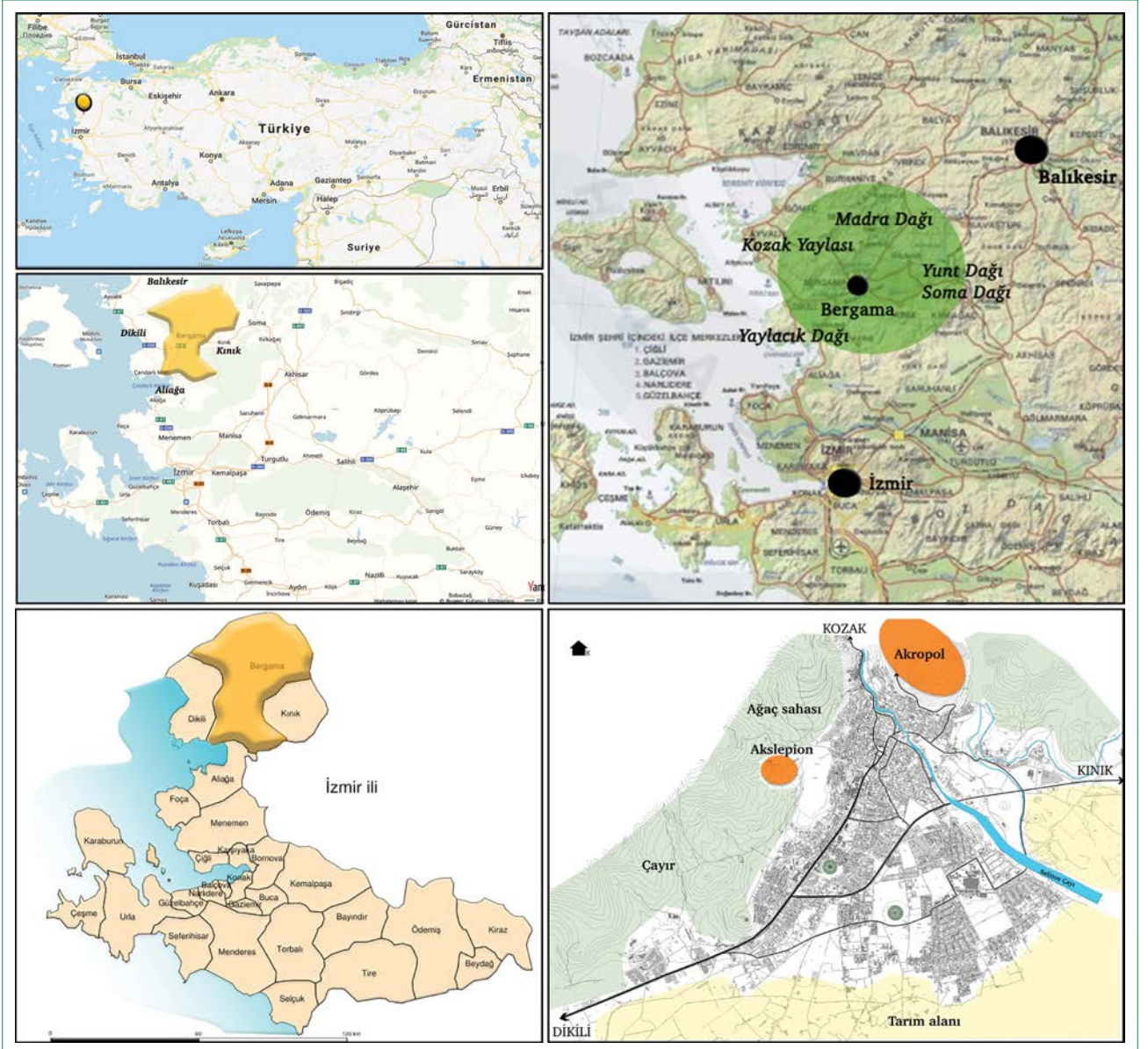
Bergama Türk hakimiyetine girdikten sonra gelen ilk Türkler Selinos Çayı’na yakınlığı, manzarası ve korunmuş altyapısı nedeniyle günümüzde Selçuk ve Barbaros Mahallelerinin yer aldığı Musalla Tepesi’ne yerleşmişlerdir. 15. ve 16. yüzyıllarda iklim koşulları, topografik eşikler ve kültürel özelliklere bağlı olarak yerleşme güneşe ve vadiye yönelmiş, topografyaya uygun olarak gelişen yollar, yapı adalarının içinde hemen her parselere erişmeyi sağlayan çıkmaz sokaklar, dik yokuşlar ve kimi dik yokuşlarda merdivenlerle çözülmeye çalışılan erişim, yerleşmenin organik dokusunu oluşturmuştur.

Vakıflar yolu ile inşa edilen yapıların yapılış tarihleri ve konumları Bergama’nın yerleşme dokusunun gelişme yönünün Akropol’ün güneyinden ovaya Selinos Çayı’nın güneyine doğru olduğunun bir göstergesidir. 19. yüzyıla kadar geleneksel merkeze eklenen ticari yapılarla birlikte geleneksel merkez gelişimine devam etmiş, Tanzimat Fermanı’nın ilanı sonrası yaşanan reformlar çerçevesinde inşa ettirilen hükümet konağı yerleşme merkezinin değişiminde önemli rol oynamıştır. 1903–1909 tarihleri arasında inşa edilen Bergama Hükümet Konağı’nın konumu irdelendiğinde geleneksel merkezdeki ticari yapıların güneye doğru gelişme gösterdiği ve mevcut merkez alanında yeni bir idari yapılanmaya gidildiği düşünülmektedir. Cumhuriyet Dönemi’nde yerleşme, Osmanlı’nın son dönemlerindeki yönetim merkezi yakınında yer alan donatı yapıları çevresinde gelişmesini sürdürmüştür.

1950’li yıllardan sonra artan nüfus, mevcut yapı stokunun yeterli olmaması, kentleşme sürecinin etkisi, gündelik yaşamın modernleşmesi gibi etkenlerle geleneksel merkez ticari faaliyetler için yeterli olmamış ve zaman içinde geleneksel merkeze bitişik yeni ticaret alanları oluşmuştur. 1960 yılında yerli sermayenin gelişmesinin ilk örneklerinden olan Sümerbank Dokuma Fabrikası’nın kurulmasıyla kentsel gelişme Gaziosmanpaşa, Atatürk ve Fevzi Paşa mahalleleri çevresinde gelişimine devam etmiştir (Binan, 2013). 1980’li yıllardan sonra güneyde Bergama-Dikili bağlantısını sağlayan ve Bankalar Caddesi’ne bağlanan Atatürk Bulvarı ile doğuda Bergama-Kınık bağlantısını sağlayan Adnan Menderes Bulvarı gibi ulaşım kararları ve bu akslar çevresinde yer alan organize sanayi bölgesi, turizm ve ticaret alanları gibi plan kararları doğrultusunda yerleşme tarım alanlarına ve sanayi alanı çevresine doğru gelişerek bugünkü biçimine ulaşmıştır (Şekil 4).

Planlama ve Sit Alanları Süreci

Bergama yerleşmesine ilişkin ilk planlama çalışmaları 1940’lı yıllarda başlamıştır (Tablo 1). Günümüze kadar gerek 1/100000 ölçekli Çevre Düzeni Planları kapsamında Bergama için alınan kararlar gerekse farklı ölçeklerdeki nazım imar planları ve uygulama imar planları olmak üzere planlama süreci devam etmektedir (Şekil 5).



Şekil 2. Türkiye ve İzmir İli içinde Bergama İlçesi konumu (Yandex haritalar; İzmir Büyükşehir Belediyesi resmî web sitesinden alınan haritalar ve Bergama halihazır haritası üzerinden yazar tarafından düzenlenmiştir).

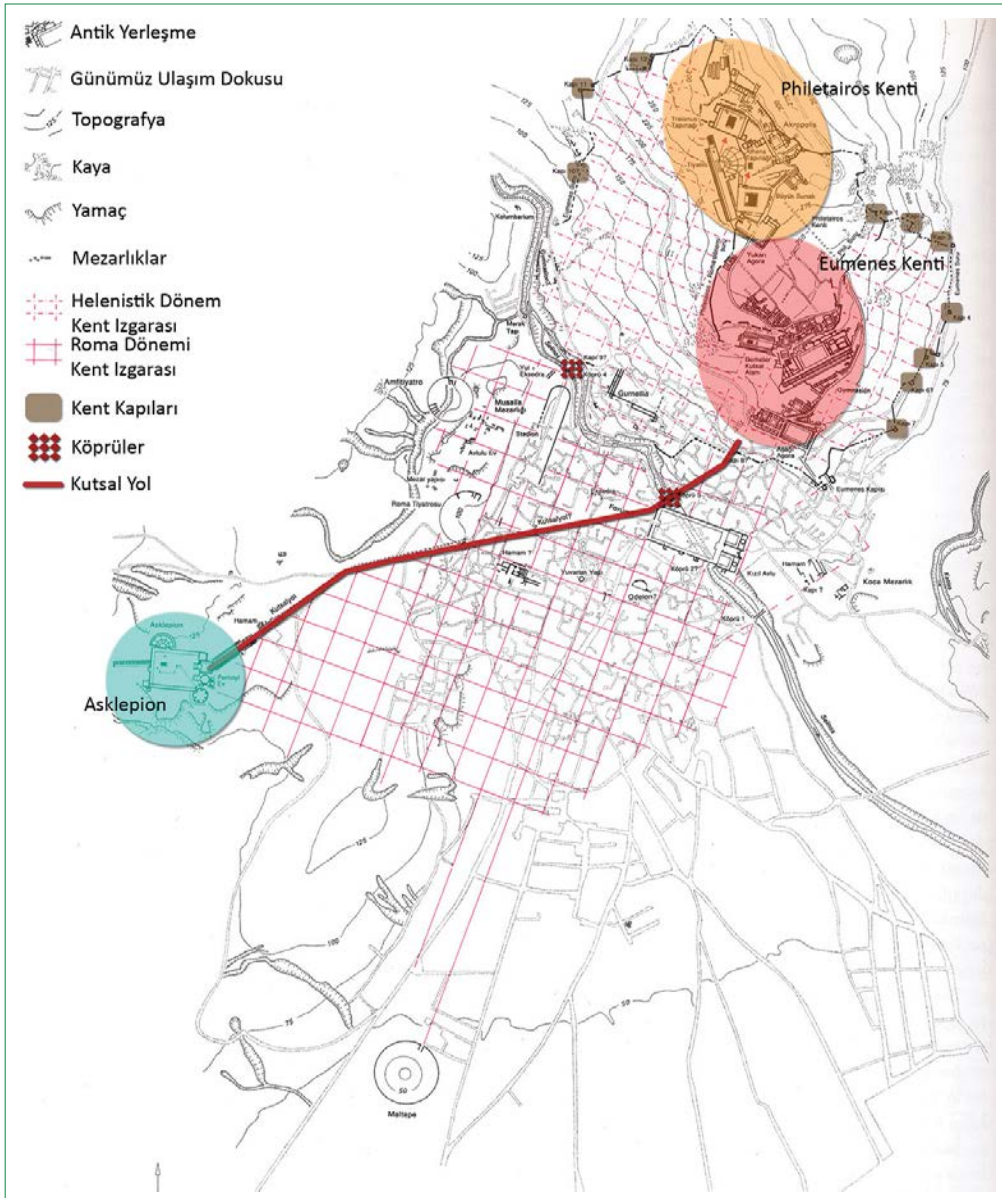
Bu süreçte, özellikle geleneksel merkez dokusunu da etkileyecek sit alanı kararlarında farklı gerekçelerle değişiklikler yapılmıştır (Tablo 2).

Bergama için ilk olarak 1943 onaylı şehir planının yapıldığı bilinmekte planın plan açıklama raporunda yerleşmenin tarihi gelişimi, arkeolojik alanlar, kamu ve anıtsal yapılar üzerinde durulduğu ancak geleneksel konut ve ticaret alanlarının oluşturduğu özgün dokudan söz edilmediği görülmektedir (Binan, 2013).

1943 onay tarihli ilk imar planı yaklaşık 25 yıl yürürlükte kaldıktan sonra ikinci plan 1968 tarihinde onaylanmıştır. 1968 tarihli plan yerleşmenin arkeolojik mirasına vurgu yaparak, ar-

keolojik mirasın ortaya çıkarılması ve korunması için geleneksel dokuya müdahalelerin yapılmasını öngörmektedir (Binan, 2013). Bu iki plan kapsamında öne çıkarılan arkeolojik alanlar 1976 yılında "Antik Bergama Şehri Arkeolojik Sit Alanı" adı altında tescil edilmiştir.

Antik sit sınırı içinde antik sit bölgeler sınırı ve "antik sit koruma sınırı" olarak ayrılan alanlar 1983 yılında Antik Pergamon Akropolisi; Tarihi ve I. derece Arkeolojik Sit alanı; Antik Pergamon Nekropolü; Tarihi ve I. derece Arkeolojik Sit alanı; Asklepeion Bölgesi; Tarihi ve I. derece Arkeolojik Sit alanı şeklinde tescil edilmiştir.



Şekil 3. Pergamon kent planının gelişiminin rekonstrüksiyonu (Yazar tarafından Radt, 2001'deki harita üzerinden düzenlenmiştir).

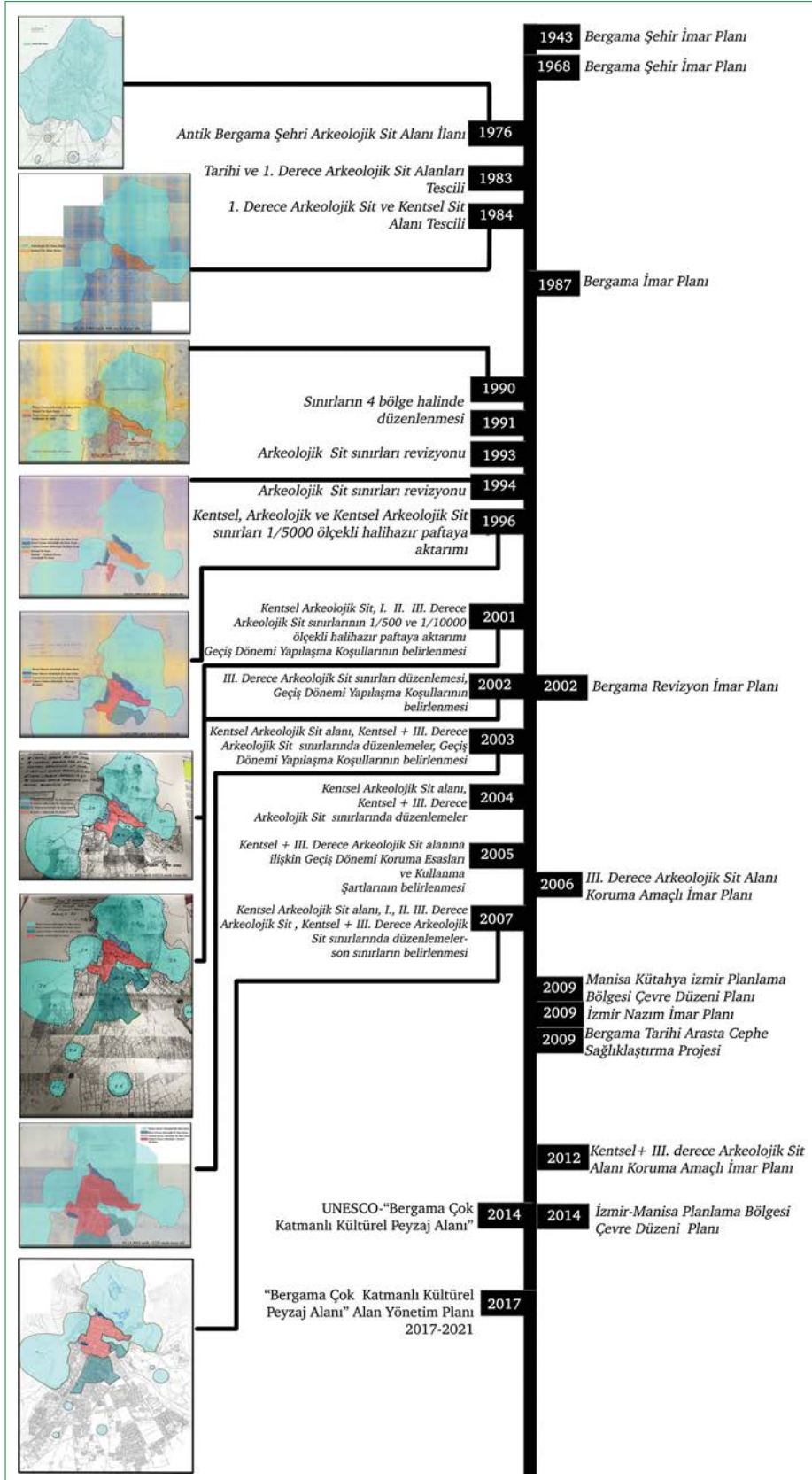
1984 yılında ise Bergama yerleşmesinde belirlenen sit alanları "I. Derece Arkeolojik Sit Alanı" ve bu tarihte ilk kez ifade edilen "Kentsel Sit" alanı olarak tescil edilmiştir.

Kentsel Sit Alanı olarak tescil edilen bölge için Geçici Dönem Yapılaşma Koşulları tanımlanarak 148 adet yapı korunması gerekli taşınmaz kültür varlığı olarak belirlenmiştir. Geçici dönem yapılaşma koşulları gerek yapı nizamları gerekse özgün dokuyu dikkate alan kat yüksekliği, malzeme, renk, sokak dokusu vb. konularda ayrıntılı hükümler içermektedir.

Yapılaşma koşullarının yanı sıra koruma amaçlı imar planlarında da dikkat çekilmesi gereken ve adeta kentsel tasarım reh-

berlerinde ayrıntıları farklı bileşenlere göre tanımlanabilecek bir kısım temel konulara ait alt başlıklar konusunda hükümler yer aldığı görülmektedir.

Bu çalışmanın konusu olan geleneksel merkez sınırları içinde yer alan Arasta içinde dokuz adet dükkân ile Mescit Altı Mescidi, Selçuk Minaresi, Hacı Hekim Han Cami, Lonca Mescidi, İncirli Mescidi, Çınarlı Hamam, Taş Han, Çukur Han, Bedesten, Et ve Sebze Hali (Kapalıçarşı), Küplü Hamam, Şadırvan Cami gibi geleneksel merkezde yer alan ticari ve dini yapılar da 1984 yılında tescillenmiş, 1984 yılında tescil edilen "Kentsel Sit" alanı 1990 tarihinde 4 bölge halinde yeniden düzenlenmiştir.



Şekil 5. Bergama planlama ve sit alanları süreci.

Tablo 2. Kurul sit kararları süreci

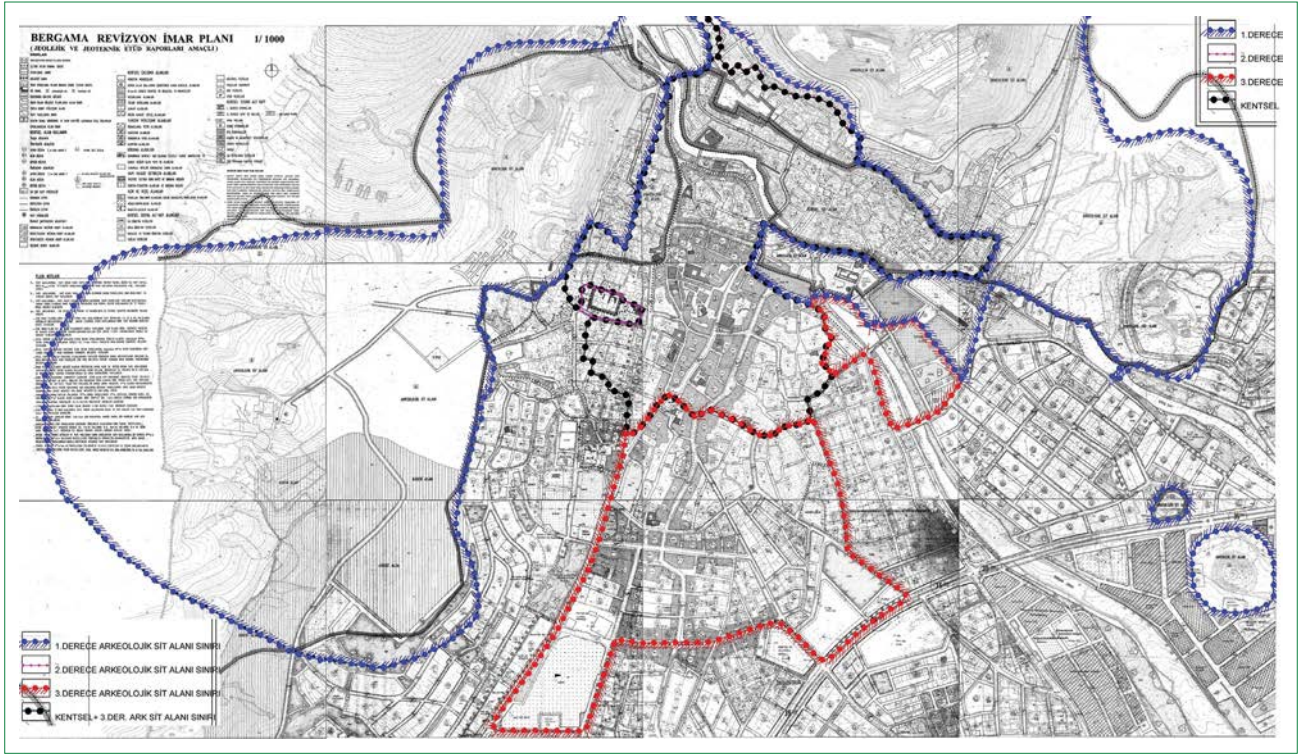
Karar Tarih	Karar no	Kurum	Karar
9.07.1976	77	GEEAYK	Antik Bergama Şehri Arkeolojik Sit Alanı tescili.
9.09.1983	4602	GEEAYK	Antik Pergamon Akropolis; Tarihi ve I. derece Arkeolojik Sit alanı; Antik Pergamon Nekropolü, Tarihi ve I. derece Arkeolojik Sit alanı; Asklepion Bölgesi, Tarihi ve I. derece Arkeolojik Sit alanı tescili
26.10.1984	466	TKTVYK	Bergama yerleşmesinde belirlenen alanların I. Derece Arkeolojik Sit Alanı ve Kentsel Sit alanı olarak tescili, geçiş dönemi yapılaşma Koşullarının belirlenmesi ve 148 adet yapının korunması gerekli kültür varlığı olarak tescil edilmesi
20.08.1990	160	TKTVYK	Sınırların 4 bölge halinde düzenlenmesi, İzmir I Numaralı KTVKK'nun 07/11/1991 tarih ve 3287 sayılı
7.11.1991	3287	I No.lu KTVKK	kararı ile bu kararın devam kararı
18.03.1993	4172	I No.lu KTVKK	Arkeolojik sit sınırları üzerinde değişiklikler
3.02.1994	4873	I No.lu KTVKK	Arkeolojik sit sınırları üzerinde değişiklikler
12.09.1996	6363	I No.lu KTVKK	Sit sınırlarının 1/5000 ölçekli halihazır paftaya aktarımı
7.11.2001	10213	II No.lu KTVKK	Kentsel Arkeolojik, I., II. ve III. Derece Arkeolojik Sit sınırlarının 1/500 ve 1/10000 ölçekli haritalar üzerinde aplike edilmesi, bu alanlar için geçiş dönemi yapılaşma koşulları belirlenmesi ve 369 adet taşınmazın korunması gerekli kültür varlığı olarak tescili
10.07.2002	10785	II No.lu KTVKK	Maltepe ve Ertuğrul Mahalleri III. Derece Arkeolojik Sit sınırları düzenlemesi, aynı günlü 10786 sayılı karar ile III. Derece Arkeolojik Sit geçiş dönemi yapılaşma koşulları belirlenmesi
22.01.2003	11329	II No.lu KTVKK	Maltepe ve Ertuğrul Mahalleri III. Derece Arkeolojik Sit sınırlarının 1/500 ölçekli kadastral paftalara işlenmiş şekliyle uygun bulunması ve 292 adayı içeren Kentsel Sit sınırlarının Kentsel+III. Derece Arkeolojik Sit olarak tescili, geçiş dönemi yapılaşma Koşulları belirlenmesi
10.12.2003	12225	II No.lu KTVKK	Kentsel Arkeolojik, I., II. ve III. Derece Arkeolojik Sit sınırlarının mevcut Kentsel Arkeolojik Sitin Kentsel+III. Derece Arkeolojik Sit olarak belirlendiği şekilde yeniden düzenlenmesi
3.03.2004	12470	II No.lu KTVKK	Kentsel + III. Derece Arkeolojik Sit sınırlarında ada ölçeğinde değişiklik yapılması
27.07.2005	1188	II No.lu KTVKKBK	10/12/2003 tarih ve 12225 sayılı kararı ile tescilli Kentsel+III. Derece Arkeolojik Sit alanına ilişkin geçiş dönemi koruma esasları ve kullanma şartları belirlenmesi
18.04.2007	2912	II No.lu KTVKKBK	Kentsel Arkeolojik, I., II. ve III. Derece Arkeolojik Sit ve Kentsel+III. Derece Arkeolojik Sit sınırlarının düzeltmelerle uygun bulunması

Revizyon İmar Planı'nın onaylanmasının ardından 2002 yılında yeniden sit sınırlarında değişikliğe gidilerek, sadece Maltepe ve Ertuğrul Mahalleleri olmak üzere iki mahallede yer alan bölgeler için III. Derece Arkeolojik Sit sınırları yeniden düzenlenmiştir. 2003 ve 2004 yıllarında sit alanı sınırları ve derecelendirilmeleri yeniden düzenlenmiş ve yeniden geçiş dönemi yapılaşma koşulları belirlenmiştir.

2007 yılında, Bergama'daki Kentsel Arkeolojik, I., II. ve III. Derece Arkeolojik Sit ve Kentsel+III. Derece Arkeolojik Sit sınırları düzeltmelerle uygun bulunarak ve I. Derece Arkeolojik Sit

sınırı üzerinde yapılan düzenlemelerle tescil edilmiş, Koruma Amaçlı İmar Planı için bu sınırlar kabul edilmiş, ancak geçiş dönemi yapılaşma koşulları belirtilmemiştir.

Bu yeni düzenleme sonunda I. Derece Arkeolojik Sit Alanı; Akropolis, Asklepion, Kızıl Avlu ve Tümülüslerin de bulunduğu altı arkeolojik alanı, 2. Derece Sit Alanı; Ulucami ve Atmaca Mahallelerini, 3. Derece Arkeolojik Sit Alanı; Ertuğrul, İnkılâp Mahalleleri, Maltepe Mahallesi'nin bir kısmını ve Kızıl Avlu'nun güneyini, Kentsel ve III. Derece Arkeolojik Sit Alanı; Ulucami, Talatpaşa, Barbaros Mahalleleri ile Kurtuluş, İslamsaray, Sel-



Şekil 6. 2002 t.t.li 1000 Ölçekli Bergama Revizyon İmar Planı (Bergama Koruma Amaçlı İmar Planı Plan Raporu'ndan alınmıştır).

çuk, Gazipaşa, Atmaca, İnkılâp ve Turabey Mahallelerinin bir kısmını ve Bergama geleneksel merkezini kapsamaktadır.

III. derece Arkeolojik Sit alanı ve Kentsel+III. Derece Arkeolojik Sit Alanı Koruma Amaçlı İmar Planı çalışmaları yapılırken İzmir II Numaralı KTKVBK'nun 29.01.2009 tarih 4539 sayılı karar ile uygun bulunan ve Kentsel+III. Derece Arkeolojik Sit Alanı içinde yer alan arasta için "Bergama Tarihi Arasta Cephe Sağlıklaştırma Projesi" onaylanmıştır. Proje kapsamında arastada bulunan yapıların mimari özellikleri incelenerek işlevsel ve fiziksel sorunlar tanımlanmış ve parsel ölçeğinde cepheler için önerilerde bulunulmuştur.

Bergama'nın ilk sit sınırlarının belirlendiği 1976 yılından 36 yıl sonra 08/06/2012 tarihinde I., II. ve III. derece Arkeolojik Sit alanları ve Kentsel+ III.Derece Arkeolojik Sit alanı için hazırlanan 1/5000 ölçekli Bergama Koruma Amaçlı Nazım İmar Planı ile II. derece Arkeolojik Sit Alanları, İslamsaray Mahallesi'nde yer alan III. derece Arkeolojik Sit alanı ve Kentsel+III. Derece Arkeolojik Sit Alanı için hazırlanan 1/1000 ölçekli Bergama Koruma Amaçlı Uygulama İmar Planı onaylanmıştır (Şekil 7).

Bu tarihten sonra yeni bir üst ölçekli plan olan İzmir-Manisa Planlama Bölgesi 1/100.000 ölçekli Çevre Düzeni Planı onaylanarak 2014 yılında yürürlüğe girmiştir.

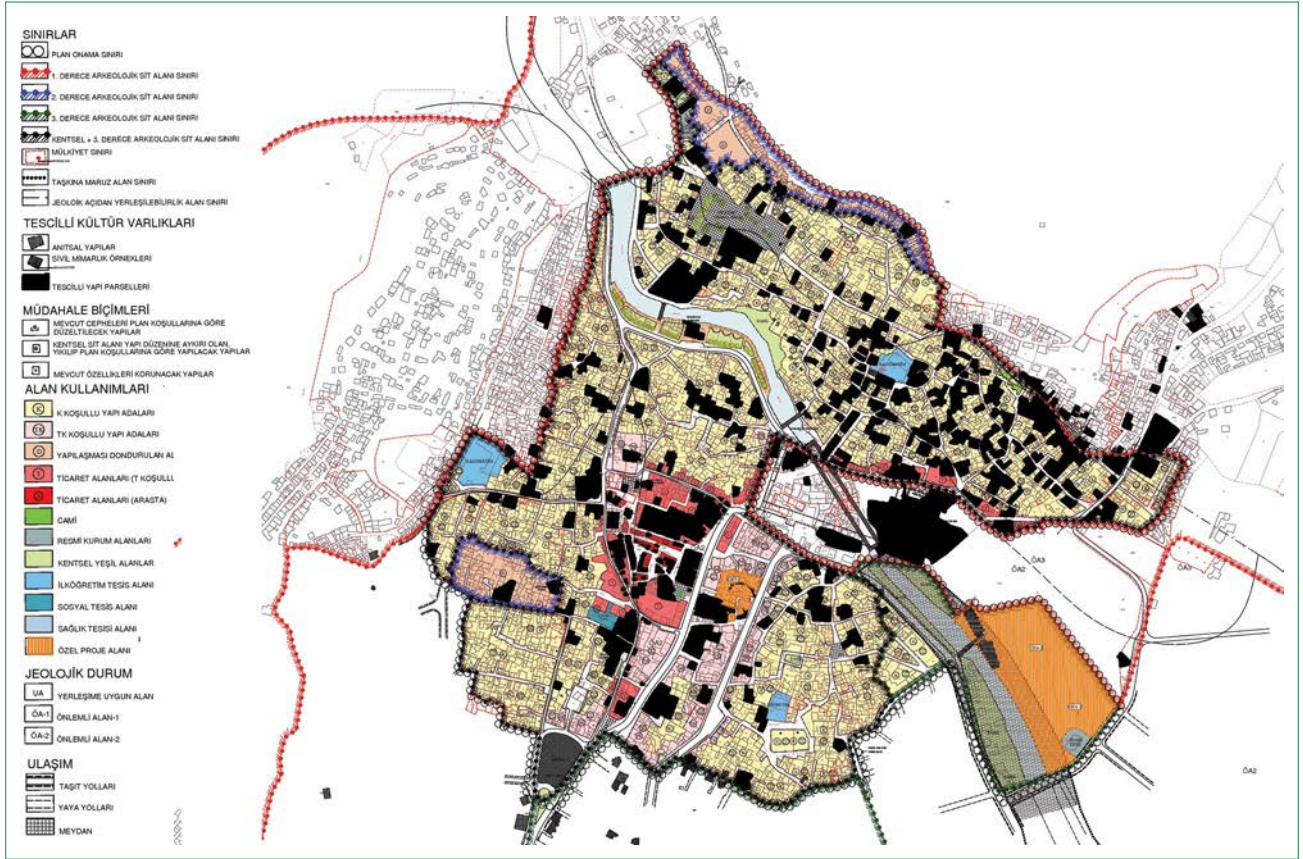
2011 yılında UNESCO Dünya Miras Listesi'ne girmeye aday olan Bergama, 2014 yılında yapılan Dünya Miras Komitesi 38.

Dönem Toplantısı'nda "Bergama Çok Katmanlı Kültürel Peyzaj Alanı" (Pergamon and Its Multi-Layered Cultural Landscape) ile Türkiye'nin 13., dünyanın ise 999. Miras Alanı olarak Dünya Miras Listesi'ne girmiştir.

Bergama Dünya Miras Listesi'ne;

- (I) Yaratıcı insan dehasının ürünü olması,
- (II) Belli bir zaman diliminde veya kültürel mekanda, mimarinin veya teknolojinin, anıtsal sanatların gelişiminde, şehirlerin planlanmasında veya peyzajların yaratılmasında, insani değerler arasındaki önemli etkileşimi göstermesi,
- (III) Kültürel bir gelenek veya yaşayan ya da kayıp bir uygarlığın tek veya en azından istisnai tanıklığını yapması,
- (IV) İnsanlık tarihinin bir veya birden fazla anlamlı dönemini temsil eden yapı tipinin ya da mimari veya teknolojik peyzaj topluluğunun değerli bir örneğini sunması,
- (V) İstisnai düzeyde evrensel bir anlam taşıyan olaylar veya yaşayan gelenekler, fikirler, inançlar veya sanatsal ve edebi eserlerle doğrudan veya maddeten bağlantılı olması kriterlerini karşılayan kültürel değerleri ile dahil olmuştur.

2014 yılında UNESCO Dünya Miras Listesi'ne girdikten sonra Alan Yönetimi Planı hazırlanmıştır. 2017 tarihli Alan Yönetim Planı'nda Bergama kültürel peyzajının bütüncül şekilde korunması ve yönetimi, araştırma, eğitim ve farkındalık geliştirme, doğal çevrenin korunması, somut olmayan kültürel mirasın korunması, sorumlu turizm yaratma şeklinde stratejik amaçlar belirlenmiştir. Bu stratejik amaçlar ve



Şekil 7. 2012 tasdik tarihli 1000 ölçekli Bergama Kentsel ve III. Derece Arkeolojik Sit Alanı Koruma Amaçlı Uygulama İmar Planı (Bergama Koruma Amaçlı İmar Planı Plan Raporu'ndan alınmıştır).

bu amaçlara yönelik hedef ve eylemler, geleneksel merkezin de içinde bulunduğu çekirdek bölge ve tampon bölgeyi içermektedir (Şekil 8). Eylem Planı'nda geleneksel merkezi içeren hedefler ve bu hedeflerin gerçekleşmesine yönelik eylemler aşağıdaki gibidir;

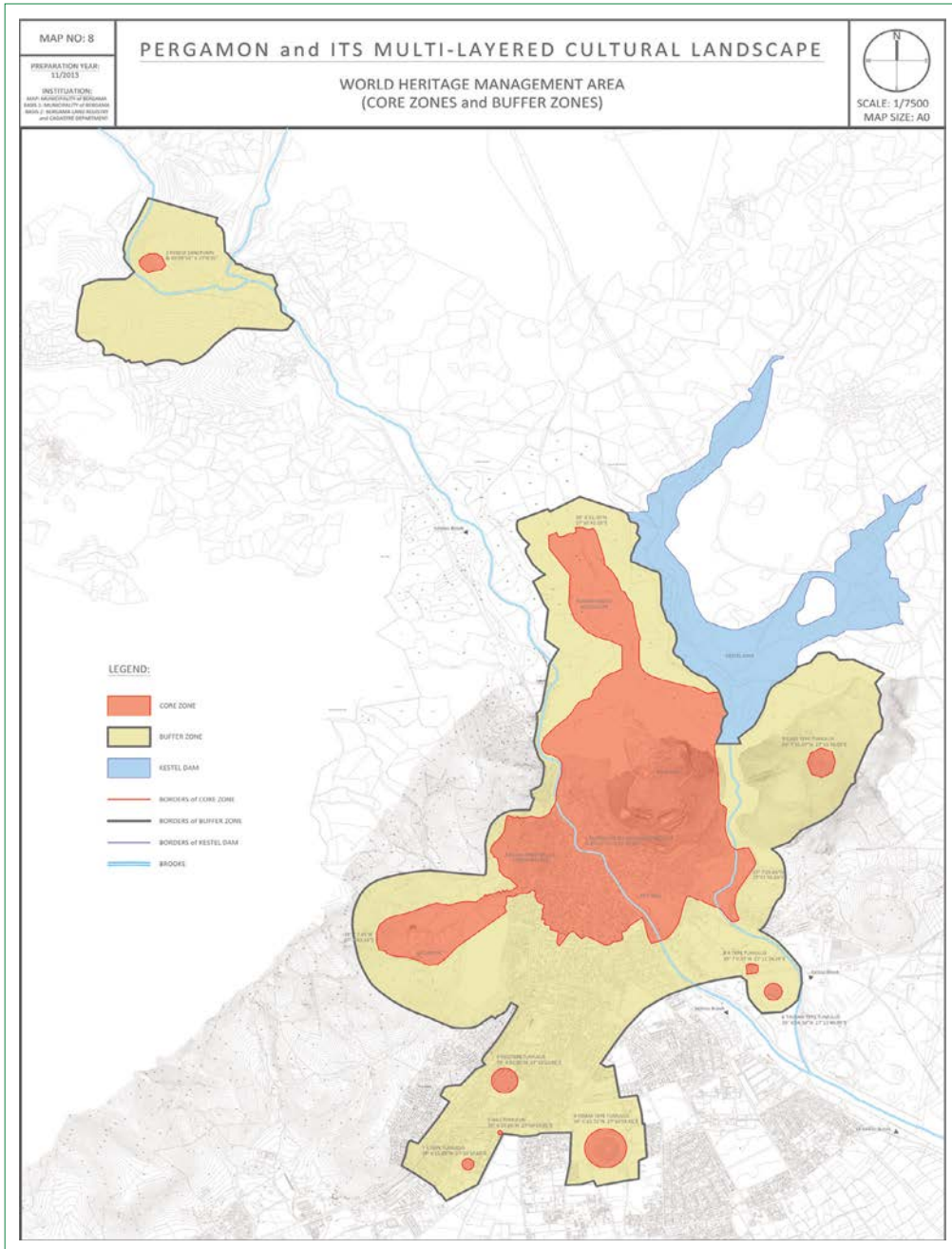
Hedef: Bergama'nın üstün evrensel değerlerini yansıtan, arkeolojik, kentsel ve peyzaj değerlerinin bilimsel araştırmalar ile belgelenmesi ve sürdürülebilir şekilde korunması, alanda gerekli restorasyonların yapılması ve izlenmesi, bu yolla üstün evrensel değerlerin gelecek nesillere aktarılması.

- Dünya miras alanı ve tampon bölgenin düzenli olarak disiplinler arası iş birliği ile izlenmesi, izlemelerin kayıt altına alınması ve kayıtların koruma uygulamaları sürecine veri olarak aktarılması.
- Alanda gerçekleştirilen bilimsel araştırmalar ile restorasyon ve konservasyon çalışmalarının yıllık olarak raporlanması, koruma çalışmalarında etkin olan paydaşlar ile paylaşılması ve izleme sonuçlarına göre gerçekleştirilmesi gereken eylemlerin belirlenmesi.

¹ Özel Proje Alanı

² İzmir Kalkınma Ajansı

- İşlevini kaybetmiş kültürel yapıların, rölöve ve restorasyon projelerinin yapılması, (Bergama Belediyesi 2000'li yılların başından bu yana sürdürdüğü kamulaştırma, restorasyon – yeniden işlevlendirme çalışmalarına düzenli olarak devam edecek).
- Fonksiyonlarını kaybetmiş kültürel yapıların restorasyon ve işlevlendirilmeleri+öpa-2¹ bölgesindeki ziyaretçi karşılama merkezi projesi ve kentsel sit içindeki bazı sokaklarda uygulanacak cephe düzenleme projelerine getirilecek bütüncül yaklaşım ile İZKA² iş birliğinde “güdümlü proje” geliştirmek.
- Bedesten'in restorasyon proje ve uygulamasının gerçekleştirilmesi, Bedestenin yeniden işlevlendirme ile kültürel yaşama katılması.
- Kentsel sit alanı içinde işyerlerinin tabela ve tente büyüklüklerine Bergama Koruma Amaçlı İmar Planı hükümleri gereği, kültürel varlıkların algılanmasını kolaylaştırmak için standart getirilmesi.
- Kent mobilyalarının, kentsel sit alanı içindeki kültürel varlıkların algılanmasını kolaylaştıracak şekilde tasarlanması.



Şekil 8. Bergama Çok Katmanlı Kültürel Peyzaj Alan Yönetim Planı (Bergama Belediyesi ve T.C. Kültür ve Turizm Bakanlığı, (2017), Bergama Çok Katmanlı Kültürel Peyzaj Alan Yönetim Planı 2017–2021, Kültür Varlıkları ve Müzeler Genel Müdürlüğü resmi web sitesi, <http://www.kvmgm.gov.tr>, 5 Mayıs 2019).

4. Bergama Geleneksel Merkezi Özgün Doku Nitelikleri

Bergama merkezi, Kentsel ve III. Derece Arkeolojik Sit sınırları içinde, Selinos Çayı'nın güneyinde, Selinos Çayı ile Cumhuriyet Meydanı arasında kalan bölgede yer almaktadır (Şekil 9).

Bergama geleneksel merkez dokusunu, ticari, dini ve sosyal öğelerin konumları, birbirleriyle ve sokakla ilişkileri oluşturmaktadır.

Bergama geleneksel merkezinde sokak dokusu, mülkiyet desenine bağlı olarak organik biçimde gelişmiştir. Bu nedenle daralan, genişleyen ve farklı açılarda yapılarla kesilen sokak dokusunda sokaklar tek bir düzlemde görülmemektedir (Şekil 10).

Sokakları özgün kılan ve Bergama geleneksel merkezini oluşturan ticari ve dini öğeler Arasta (14. yy), Selçuk Minaresi (14. yy), Çukur Han (15. yy), Mescidaltı Mescidi (15. yy), Çınarlı Hamamı (15. yy), Taş Han (15. yy), İncirli Mescidi (15. yy),



Şekil 9. Bergama merkezinin konumu (Google haritalar üzerinden yazar tarafından düzenlenmiştir).

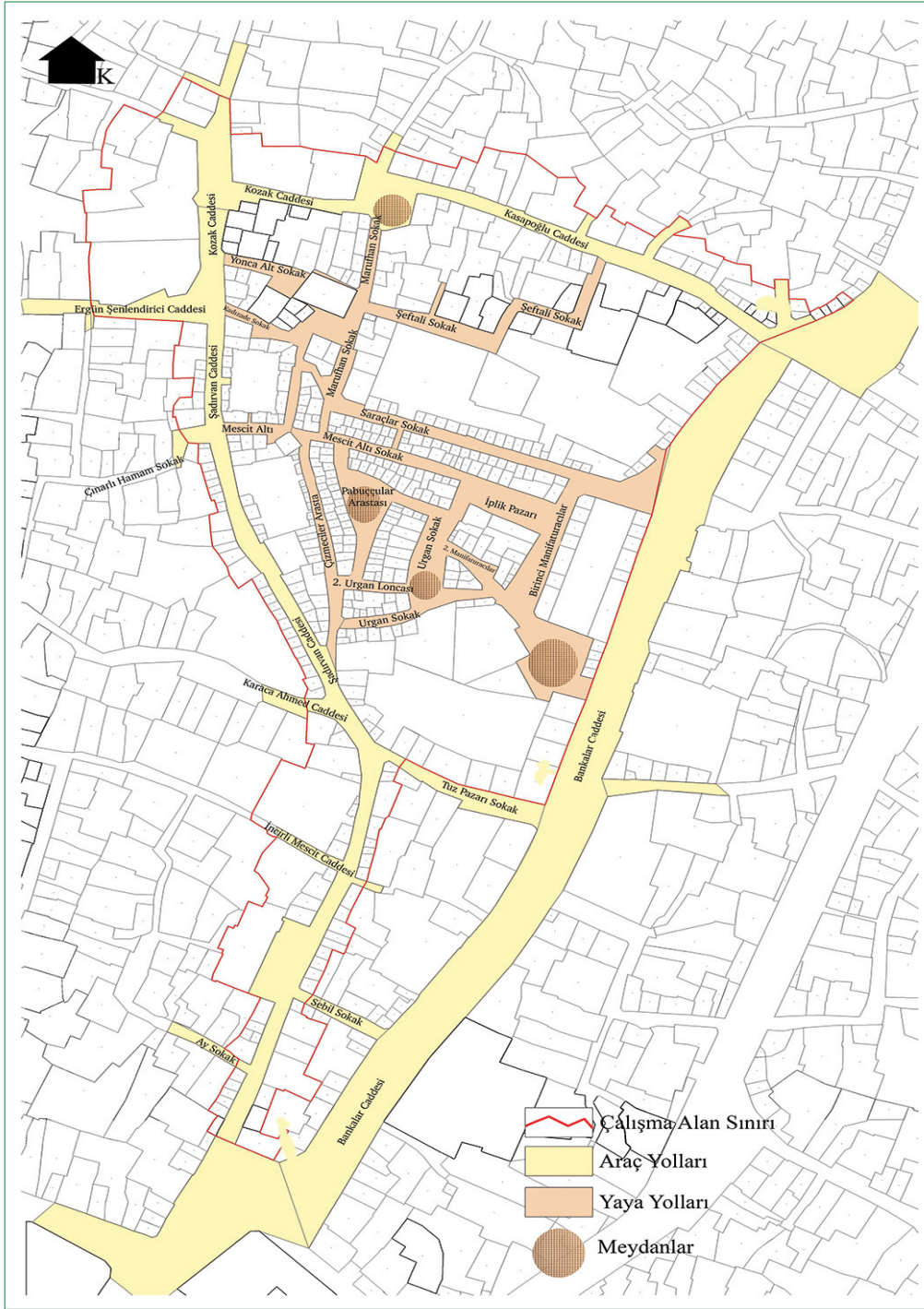
Küplü Hamam (15. yy), Lonca Mescidi (15. yy), Bedesten (16. yy), Hacı Hekim Han Cami (16. yy), Şadırvan Cami (16. yy) ve Kapalıçarşıdır (Şekil 11).

Selçuklu Minaresi'nden başlayan Şadırvan Caddesi, Osman Bayatlı Caddesi olarak kuzey-güney yönünde (350 m.) devam etmektedir. Parsel-yapı ilişkisi dizgisine bağlı olarak şekillenen sokak dokusunda geleneksel konut alanları ile geleneksel merkez arasındaki bağlantıyı sağlayan ara sokaklar caddeye bağlanmaktadır. Cadde üzerinde sırasıyla Selçuklu Minaresi, Şadırvan Cami, Bedesten, Çınarlı Hamamı, Taş Han, İncirli Mescidi ve Küplü Ha-

mam bulunmakta, Şekil 12'de I numaralı fotoğrafta da görüldüğü gibi caddeye güneyden girişte Akropol görülmektedir (Şekil 12).

Şadırvan Caddesi üzerinde sırasıyla Bergama'nın en eski dini yapısı olan Selçuklu Minaresi ve karşısında kır terminali bulunmaktadır. Bergama'nın köylerine ulaşım seferlerinin yapıldığı kır terminali, "kır terminali-cami-çarşı" ilişkisinin önemli bir odak noktasını oluşturmaktadır (Şekil 13).

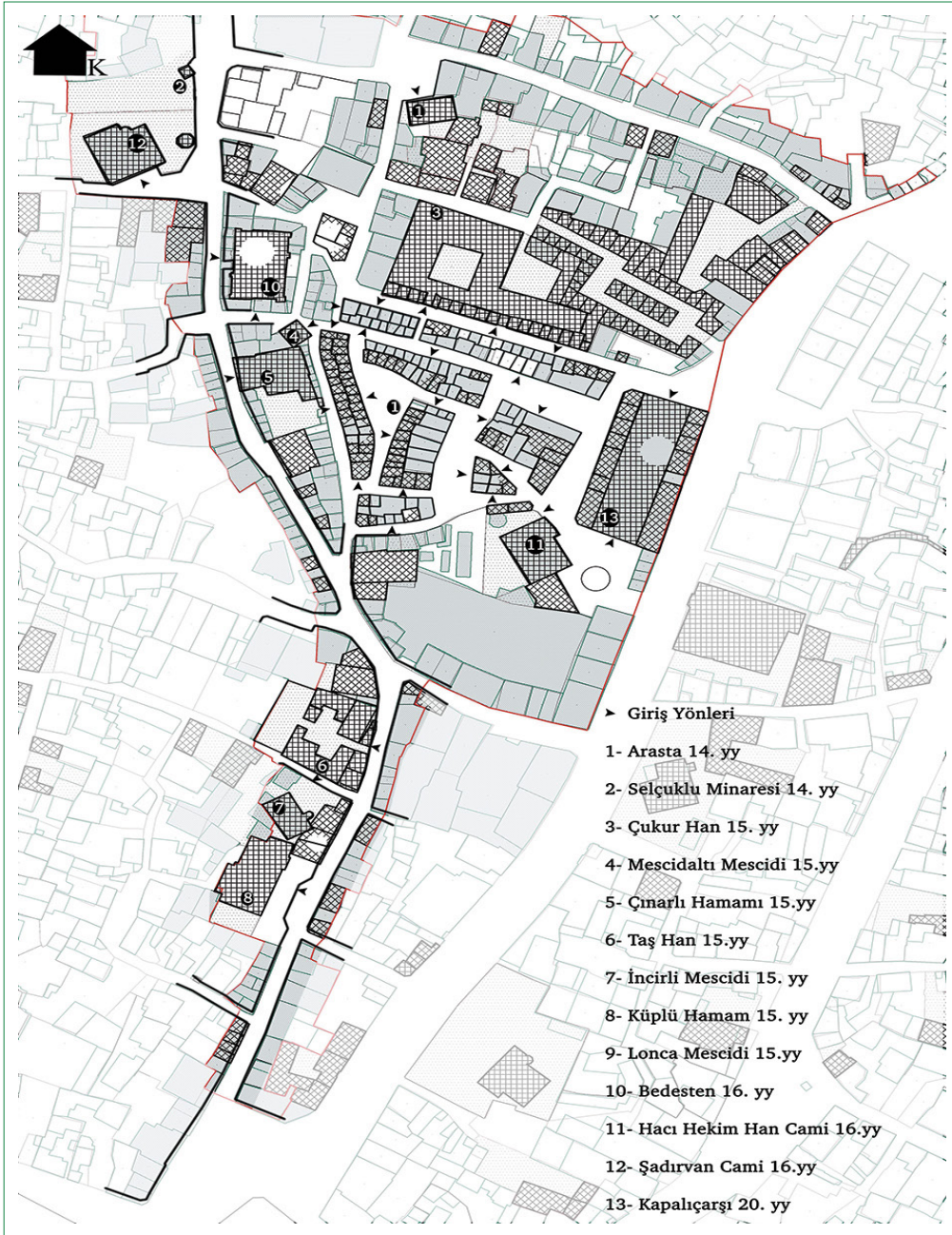
Şadırvan Caddesi üzerinden güneye doğru ilerledikçe cadde boyunca iki cephede yerel ihtiyaçlara yönelik dükkânlar,



Şekil 10. Bergama geleneksel merkezi sokak dokusu (Yazar tarafından Bergama halihazır haritası üzerinden düzenlenmiştir).

Bergama Bedesteni, Çınarlı Hamamı, Taş Han-İncirli Mescidi ve Küplü Hamam izlemektedir. Bergama Bedesteni, Anadolu'da Konya Bedesteni ile birlikte dükkânı olmayan bedesten örneklerindedir. Diğer tüm bedestenler, yapının bir özelliği olarak binaya bitişik ve aynı anda/birlikte inşa edilen dükkânlardan oluşmaktadır (Bergama KAİP Raporu, 2012). 16. yüzyılda, pamuk üretimi, kumaş ve dokuma türleri

merkezi olarak önemli bir konumda olan bedestenler aynı zamanda üreticilere ödenecek paranın da muhafaza edildiği yerlerdir. Bergama Bedesteni'nin Şadırvan Caddesi ve Mescid Altı Caddesi'nden olmak üzere güney ve batı yönlerinde 2 kapısı bulunmaktadır. Günümüzde, etrafında sonradan yapıldığı anlaşılın dükkânların bir kısmı kapalı, bir kısmı da depo olarak kullanılmaktadır (Faroqhi, 1993) (Şekil 14).



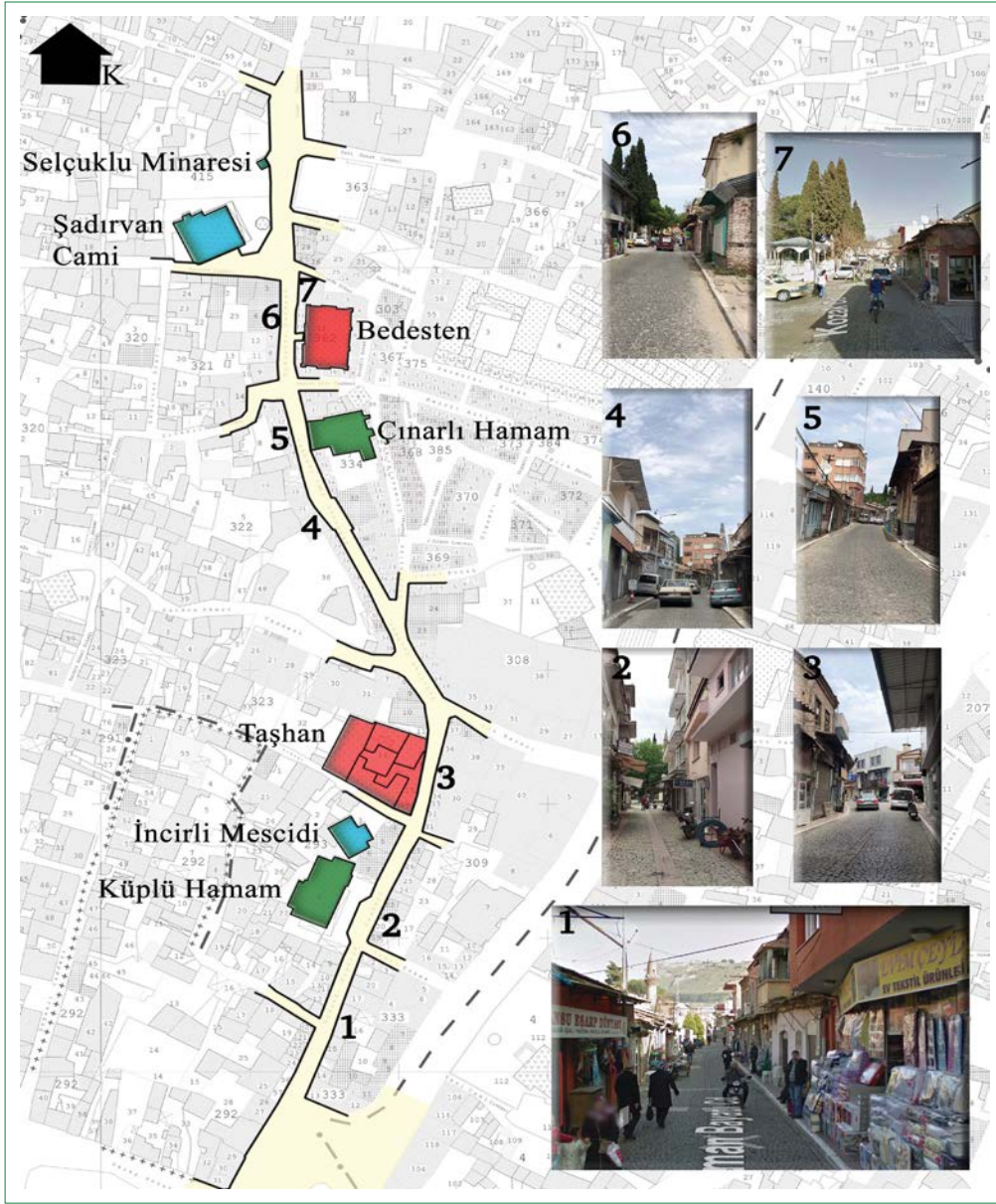
Şekil 11. Bergama geleneksel merkezini oluşturan ticari ve dini öğeler (Yazar tarafından Bergama halihazır haritası üzerinden düzenlenmiştir).

Bergama Bedesteni'ni, çarşının tamamlayıcı unsurlarından olan ve (Mortan ve Küçükerman, 2007) hamam yapılarına örnek olarak gösterilen "Çınarlı Hamamı" izlemektedir. Hamam günümüzde metruk durumdadır.

Şadırvan Caddesi, güney yönünde ilerledikçe Osman Bayatlı Caddesi olarak devam etmekte, Şekil 12'de yer alan 4. ve 5. fotoğraflarda görüldüğü gibi cadde boyunca mevcut olan birkaç yüksek katlı yapı sokağın algılanabilirliğini azaltmaktadır. Caddenin yol en kesiti yaklaşık olarak 4–5 m. aralığında olup,

üzerinde 15. yüzyılda, aynı dönemde aynı kişi tarafından yaptırılmış Taş Han-İncirli Mescidi ile Küplü Hamam yer almaktadır. Küplü Hamam girişi günümüzde otopark olarak kullanılmaktadır. Taş Han, İncirli Mescidi ve Küplü Hamam, çevresindeki ticari yapılarla birlikte -han-hamam-cami- ilişkisinin görüldüğü geleneksel merkezin önemli odaklarından birisidir.

Araç trafiğine açık olan ve geleneksel merkeze araç ile ulaşımın sağlanmasında önemli rol oynayan Osman Bayatlı Caddesi'nde yaya kaldırımlarının yaklaşık 0,70–1,50 metre aralığı ile olduk-



Şekil 12. Şadırvan Caddesi-Osman Bayatlı Caddesi, cadde üzerinde yer alan ticari ve dini öğeler, bakış noktaları ve cadde görüntüsü (Yazar tarafından Bergama halihazır haritası üzerinden düzenlenmiştir).

ça dar olması ve dükkanların kaldırımlarının da sergileme alanı olarak kullanması nedeniyle yaya ulaşımı güçleşmektedir.

Geleneksel merkezin kuzeyinde, yaklaşık uzunluğu 140 metre olan Kasapoğlu Caddesi, doğu yönünde Marufhan Sokak kesişiminde yer alan Lonca Mescidi ile başlayıp güneybatı yönünde Bankalar Caddesi'ne bağlanmaktadır. Cadde üzerindeki 4 adet çıkmaz sokak, geleneksel merkez ve geleneksel konut alanlarını birbirine bağlamaktadır (Şekil 15).

Kuzeyde ticaret alanları ve geleneksel konut alanı ile güneyde yer alan ticaret alanları arasında kalan ve bu alana hizmet etmekte olan Lonca Mescidi'nin (Divane Hızır) önünde Şekil

15'te görüldüğü gibi organik olarak gelişmiş, günümüzde ticari yapılar ve konutlar ile kuşatılmış, araç park yeri olarak değerlendirilen küçük bir meydan bulunmaktadır.

Araç kullanımına açık olan, Kasapoğlu Caddesi, 1 otomobil geçişi için yaklaşık 3–3.5 metrelik en kesite sahip ve granit parke döşemededir. Lonca Mescidi ile birlikte cadde üzerinde 7 adet tescilli yapı, Şeftali Sokak kesişiminde de bir adet çeşme ile 1 ve 2 katlı dükkanlar bulunmaktadır.

“Arasta”, Osmanlı dönemi geleneksel merkezlerinin en önemli öğelerinden biri olup kuzeyde Saraçlar Sokak, kuzeybatıda Be-



Şekil 13. Şadırvan Camisi ve Selçuklu Minaresi (Yazar tarafından Bergama halihazır haritası üzerinden düzenlenmiştir).

desten, batıda Çizmeciler Arasta Sokak, güneyde Hacı Hekim Han Cami, doğuda Kapalıçarşı ile sınırlanan alanda yer almaktadır. Dükânların dizilişine göre kıvrılan dar sokaklardan oluşan arasta içindeki sokaklar genişleyip daralmakta ve sonunda aynı noktaya ulaşılmasını sağlayacak şekilde birbirine bağlanmaktadır (Şekil 16).

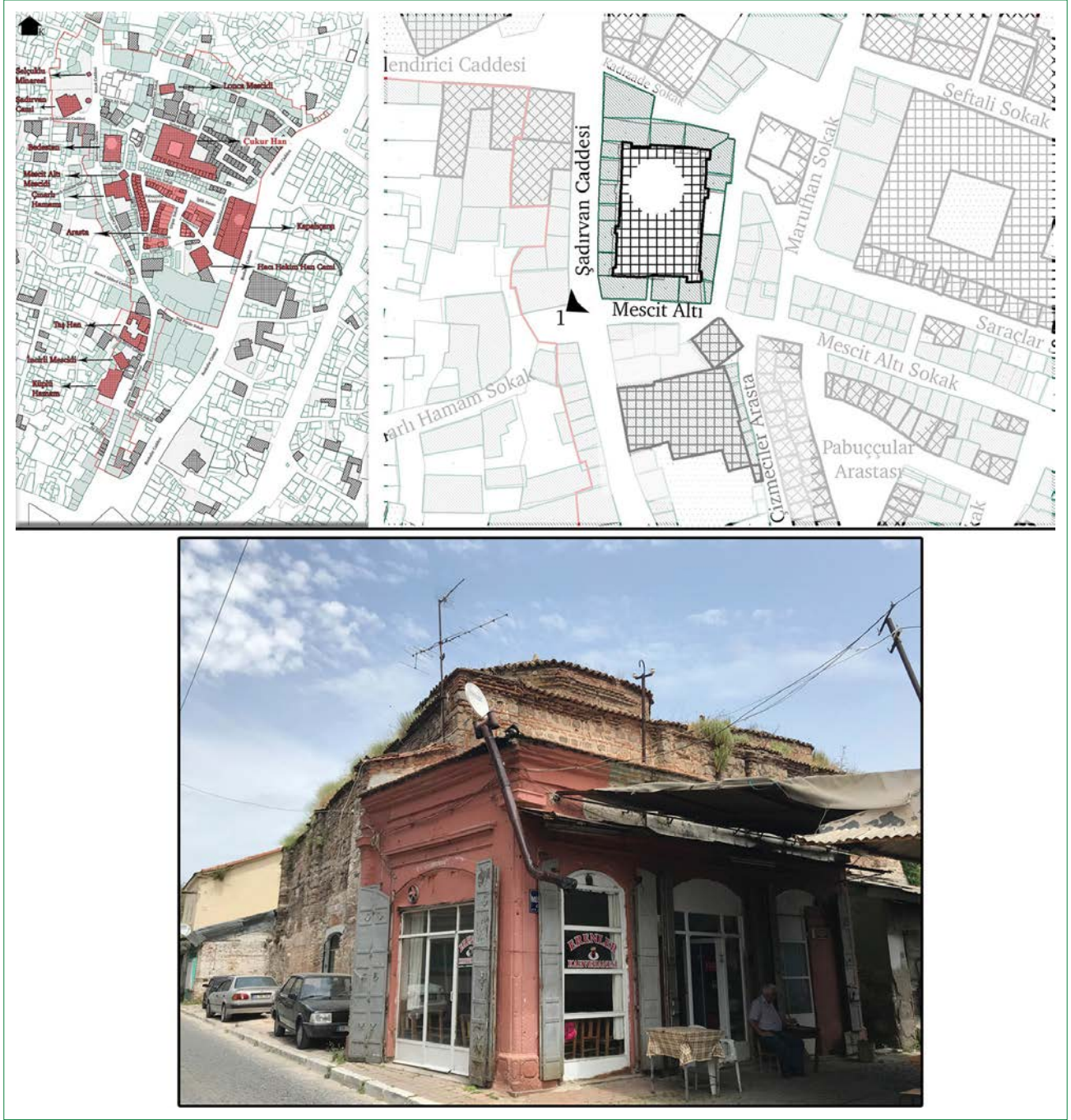
Lonca teşkilâtına göre oluşan Arastada çizmeciler, pabuççular, manifaturacılar, saraçlar ve urgancılar olmak üzere farklı loncalar bulunmaktadır. Bu sokaklarda uzmanlaşmış iş kolları aynı zamanda sokak isimlerini de oluşturmuştur. Arasta içinde günümüzde sokak isimlerine uyumlu olarak ayakkabıcılık, yorgancılık gibi geleneksel faaliyetlerin yanı sıra kafe, kahvaltı salonu gibi yeme içme mekânları da yer almaktadır.

Arasta genelinde bitişik düzende ve sırt sırta, aynı biçim ve boyutlarda konumlanan yapılar çoğunlukla 1 ve 2 katlı

olup, zemin katlar dükkân, ikinci katlar depolama amaçlı kullanılmaktadır.

Dükânların yan yana gelişinde, çınar ağaçlarının, açık alanların ve Hacı Hekim Han Cami, Çukur Han gibi anıtsal yapıların belirleyici olduğu görülmektedir. Arastanın kuzeydoğusunda ve Bedesten ile karşı karşıya yer alan Mescit Altı Mescidi çarşının önemli bir odak noktasını oluşturmaktadır.

Sokakların üzerlerine gölge yapmak adına örtüler gerilmekle beraber, ağaç salkımları da doğal bir gölgelenme yaratmış ve bu gölgeli alanlarda küçük toplanma alanları/meydanlar oluşmuştur (Şekil 16). Tamamen yaya kullanımına açık olan arasta sokakları ağırlıklı olarak granit taş döşeme ile kaplı olup (Şekil 16), sadece Pabuççular Arastası açık alanında daha düz bir zemin sağlayan beton döşeme kullanılmıştır (Şekil 16).

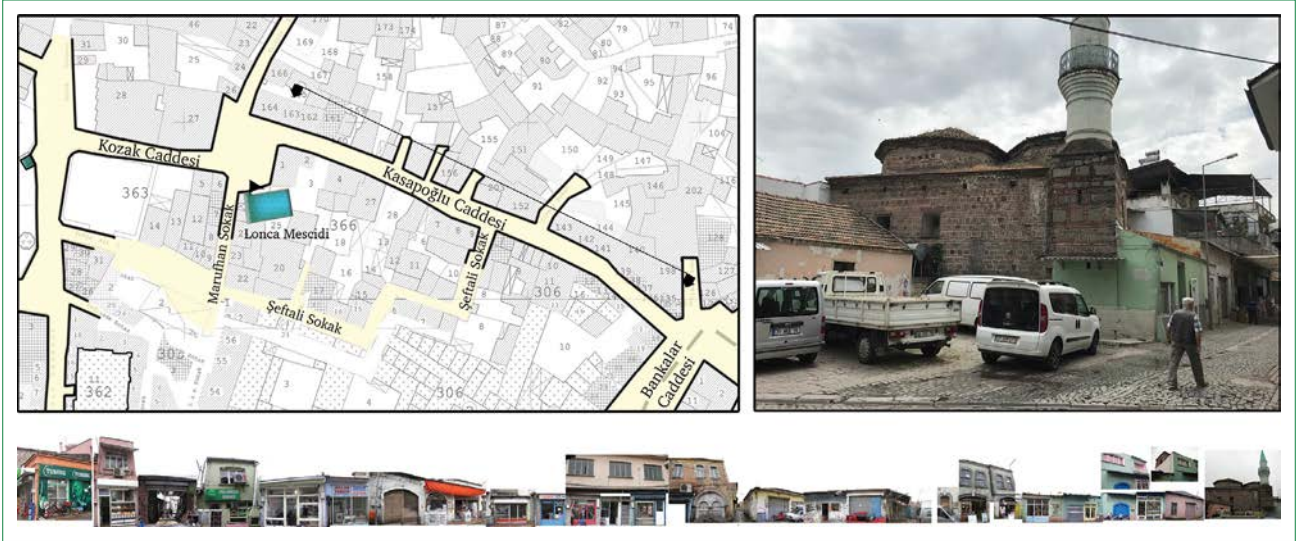


Şekil 14. Bergama Bedesteni (Yazar tarafından Bergama halihazır haritası üzerinden düzenlenmiştir).

Saraçlar Arastası'na cepheli olan Çukur Han, geleneksel merkezlerin önemli öğelerinden ve Osmanlı Döneminin tipik han yapılarından biri olup, yapıldığı dönemde işyeri, depo ve ahır olarak kullanılmıştır.

Bergama geleneksel merkezinin bir diğer önemli ticaret öğelerinden biri olan "Kapalıçarşı", 19. yüzyıldan sonra 1930 yılında Bankalar Caddesi ve arasta arasında sebze-meyve hali olarak inşa edilmiştir. Kuzey-güney doğrultusunda dikdörtgen

şeklinde olan Kapalıçarşı'ya bitişik, Bankalar Caddesi ve Birinci Manifaturacılar Sokak'a cepheli, 1930–1940 yılları arasında yapılmış dükkânlar bulunmaktadır. Saraçlar Sokak, Bankalar Caddesi ve Hacı Hekim Han Camii önünden 3 adet girişi bulunan Kapalıçarşı Bergama merkezinde çıkan yangınlardan etkilenmiş, 1960 ve 2011 yıllarında restore edilmiştir (Şekil 16) (Bergama KAİP Raporu, 2012). Bergama geleneksel merkezi içinde 20. yüzyılda inşa edilen yapının konumu, arasta ile ilişkisi ve caddeden de ulaşılabilir olması açısından önemlidir.



Şekil 15. Kasapoğlu Caddesi, Lonca Mescidi ve cadde üzerinde yer alan yapıların fotoğrafları.

Arastanın güneydoğu girişinde, Kapalıçarşı karşısında Hacı Hekim Han Cami bulunmaktadır. Cami önündeki çınar ağacının bulunduğu alan bugün dinlenme-buluşma noktası olarak yoğun şekilde kullanılmaktadır (Şekil 16).

5. Koruma Amaçlı Uygulama İmar Planının Bergama Geleneksel Merkezi İçin Önerileri

Bu bölümde 2012 tasdik tarihli 1/1000 ölçekli Bergama Kent-sel + III. Derece Arkeolojik Sit Alanı Koruma Amaçlı Uygulama İmar Planı'nın plan uygulama hükümleri incelenmiştir. Plan Uygulama Hükümleri, Amaç, Kapsam, Hedef, Tanımlar ve Kısaltmalar dışında Genel Hükümler ile Özel Hükümlerden oluşmaktadır.

Genel Hükümlerde; tescilli yapı parsellerinde, tescilli yapı koruma alanlarında ve plan sınırı içindeki diğer parsellerdeki basit onarım, esaslı onarım ve yeniden yapılaşmaya ilişkin yasal süreçler, projelendirme ve uygulamaya yönelik genel ilkeler, yapılara kot verilmesi, plan öncesi başlayan uygulamalarda koşullar, ifraz ve tevhit koşulları, plan değişiklikleri belirtilmiştir. Bunun yanında sokak döşemeleri, sokak mobilyaları, reklam panoları, güneş kesiciler, klima aparatları ve ağaçlar gibi konularda genel hükümler belirtilmiştir.

Özel Hükümler ise, I.Grup tescilli taşınmaz kültür varlığı (Anıtsal) yapılar, II. Grup tescilli taşınmaz kültür varlığı (sivil mimarlık örneği) yapılar, korunacak mimari değerler, mevcut yapılara yönelik müdahale ve sağlıklılaştırma kararları, geleneksel konut alanları (K koşullu alanlar), geleneksel iş merkezi (TK) koşullu alanlarda uygulama, geleneksel iş merkezi (T) koşullu alanlarda uygulama, (A) koşullu (Arasta) alanlarda uygulama, II. Derece arkeolojik sit alanı sınırları içinde kalan (D) koşullu alanlarda uygulama, K-1 gösterimi ile belirlenen konut alanları, Planlı Alanlar Tip İmar Yönetmeliği hükümlerine göre uygulama yapılacak olan B-3, B-4, B-5, B-5, BL-3,

BL-4, BL-5, BL-6, Aİ-6 yapılaşma düzenine sahip adalar, özel proje alanları, jeoloji raporuna göre uygulamada uyulması zorunlu koşullar ve zorunlu tevhitler olmak üzere on dört başlık altında toplanmıştır.

I. Grup tescilli taşınmaz kültür varlığı (Anıtsal) yapılar ile II. Grup tescilli taşınmaz kültür varlığı (Sivil mimarlık örneği) yapılar için her türlü inşai ve fiziksel müdahale ve işlev değişikliğinde Koruma Bölge Kurulu kararı alınmasının zorunlu olduğu belirtilmiştir. Korunacak mimari değerler kendi içinde özgün/geleneksel özellikleri ile korunacak yapılar, cephe özellikleri korunacak yapılar ve korunacak avlu girişleri ile avlu duvarları olarak sınıflandırılmıştır. Plan üzerinde ayrıştılarak ifade edilmiş olan bu yapıların basit ve esaslı onarımları, yıkılıp yeniden inşa edilmeleri durumlarındaki esaslar belirtilmiştir. Mevcut yapılara yönelik müdahale ve sağlıklılaştırma kararları başlığı altında mevcut cepheleri plan koşullarına göre düzeltilecek yapılar, kentsel sit alanı yapı düzenine aykırı olan, yıkılıp plan koşullarına göre yeniden yapılması gereken yapılar ve plan koşullarına uygun olmayan diğer yapılar için hükümler yer almaktadır.

Bergama geleneksel merkezi "Geleneksel iş merkezi (T) koşullu alanlar" lejandına girmektedir. Buna göre "geleneksel iş merkezi -T" koşulu ile işlevsel olarak ticaret işlevlerinin yer alması zorunlu tutularak, yapı düzeninin komşu parsellerdeki yapı düzenine uygun (ayrık, ikiz, bitişik) olarak belirleneceği belirtilmektedir. TAKS:1,00, bina taban alanı maksimum 120 metrekare olup yapılaşma hakkı bu değeri aşan parsellerde birden fazla yapı yapılabileceği ve hiçbir koşulda yeni yapılacak yapıların 2 katı aşamayacağı hükümleri yer almaktadır (Şekil 17).

Yapı iç yüksekliği kriterleri, müstemilat ve çıkma yapılamayacağı belirtilerek cepheler, kapılar, pencere ve vitrinler, panjur, kapak, kafes, parmaklıklar, çatılar, bacalar ve saçaklar için hü-



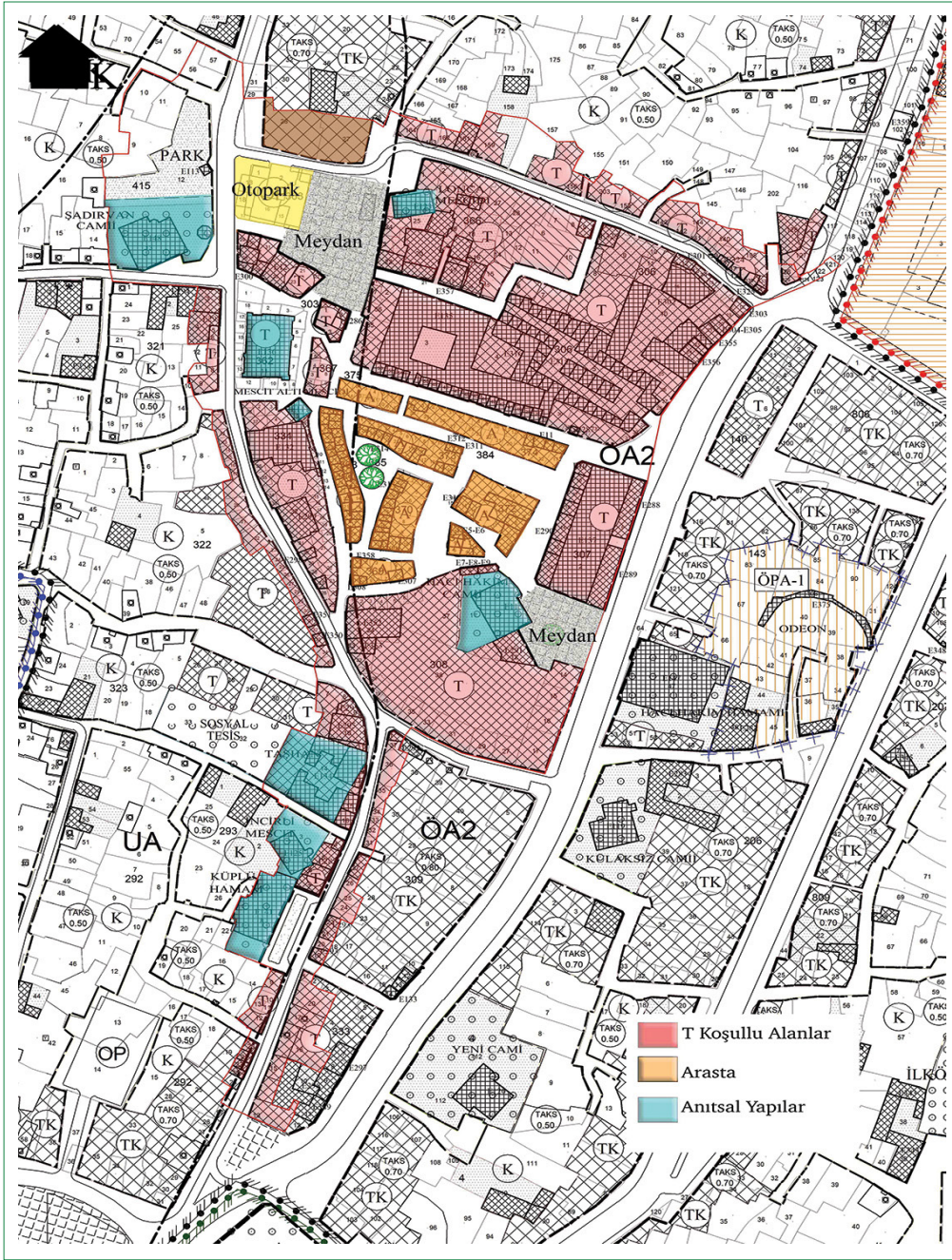
Şekil 16. Arasta (Yazar tarafından hazırlanmıştır).

kümlere yer verilmiştir. Özellikle kapı, pencere, panjur, çatı, baca, saçak gibi doku niteliği olabilecek kriterler için “yöresel örneklerle uygun”, “yapının bulunduğu dokuya göre” ifadeleri kullanılmıştır. Yöresel örnekler plan uygulama hükümleri eklelerinde fotoğraf ve çizimlerle gösterilmiştir.

Plan notlarının “mevcut yapılara yönelik müdahale ve sağlıklılaştırma kararları” başlığı altında kentsel sit alanı yapı düzenine aykırı olan, TAKS, kat yüksekliği, cephe düzeni, yapım malze-

mesi, kent silüeti vb. unsurlar açısından dokuya uyumlu olmadığı için yıkılıp plan koşullarına göre yeniden yapılması gereken yapılar “Y” gösterimi ile belirlenmiştir.

Aynı maddede plan üzerinde herhangi bir gösterim belirtilmeyen ancak planla getirilen taban alanı kullanımı, yapı nizamı, cephe, kat yüksekliği gibi yapılaşma koşulları açısından uygun olmayan yapıların yeniden yapılması istenmesi halinde plan koşullarına göre yapılması öngörülmüştür.

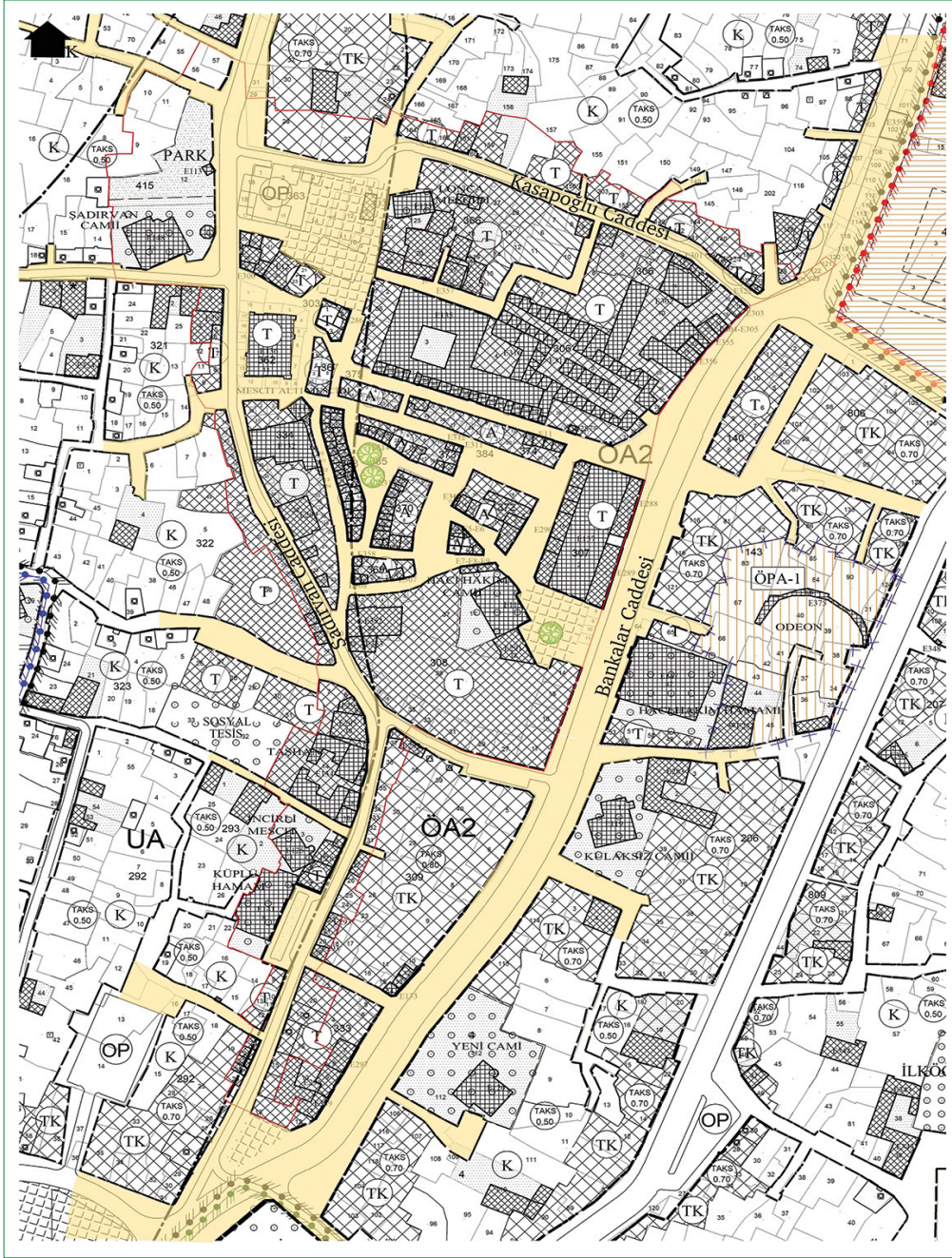


Şekil 17. 2012 tasdik tarihli 1000 ölçekli Bergama Kentsel+III. Derece Arkeolojik Sit Alanı Koruma Amaçlı Uygulama İmar Planında geleneksel merkez için öngörülen yapılaşma koşulları.

2012 tasdik tarihli 1/1000 ölçekli Bergama Kentsel+III. Derece Arkeolojik Sit Alanı Koruma Amaçlı Uygulama İmar Planı'nda arastayı içeren alan "A" lejandı ile gösterilmiş olup, bu alanda var olan ticaret işlevi sürdürülecek ve 368–369–370–371–372–373–374 ve 375 yapı adalarında "Bergama Tarihi Arasta Cephe Sağıklaştırması Projesi" kapsamında uygulama yapılacaktır denilmektedir. Planda Bedestene bitişik olan yapılar kaldırılmıştır. Çevresine maksimum 7 m. yapı yüksekliği verilerek geleneksel dokuya uygun yapılaşma sağlanmaya çalışılmıştır.

2012 tasdik tarihli 1/1000 ölçekli Bergama Kentsel+III. Derece Arkeolojik Sit Alanı Koruma Amaçlı Uygulama İmar Planında mevcut sokak dokusu, çıkmaz sokaklar ve ada cepheleri korunmuştur. Şadırvan Cami karşısında günümüzde kır terminali olan alan otopark olarak planlanmış, otopark olarak planlanan bu alan ile Lonca Mescidi arasında kalan alan ise meydan olarak belirlemiştir (Şekil 18).

Planın genel hükümler başlığı altında sokak döşemeleri için dere taşı, kayrak taşı, çaplı granit taş gibi doğal taş malze-



Şekil 18. 2012 tasdik tarihli 1000 ölçekli Bergama Kentsel+III. Derece Arkeolojik Sit Alanı Koruma Amaçlı Uygulama İmar Planı'nda geleneksel merkez sokak dokusu.

melerinin seçileceği, tüm sokaklarda yer alacak aydınlatma, çöp kutuları, oturma bankları, yönlendirme levhaları, çiçeklik, bariyer gibi sokak mobilyalarının “alanın karakterine uygun malzeme ve üslupla” seçileceği belirtilmiştir. Reklam panoları, güneş kesiciler ve klima aparatları için dokuyu korumaya yönelik genel hükümler belirtilmiştir. Plan sınırları içindeki yetişkin ağaçların kesilmeyeceği, zorunlu hallerde teknik rapor ve denetim koşulu ile kesim yapılabileceği yazılmıştır.

6. Değerlendirme Ve Sonuç

Bu çalışmada tarihi binlerce yıl öncesine dayanan, Helenistik, Roma, Bizans, Selçuklu, Osmanlı ve Cumhuriyet dönemlerinin etkisi ile çok katmanlı mekânsal ve kültürel yapı gösteren Bergama geleneksel merkezi ele alınarak, “geleneksel merkez dokusu” kavramı ve “koruma amaçlı imar planlarının özgün dokuyu korumadaki etkinliği” üzerinde durulmaktadır.



Şekil 19. İplik Pazarı Sokak, Arasta içinde (a) ve Bedestenin karşı cephesinde (b) yer alan çok katlı betonarme yapılar.



Şekil 20. Urgan Sokak (a) ve Çizmeciler Arastası (b) cephe düzenlemesi yapılmamış olan yapılar.

Bu kapsamında yapılan alan çalışmaları, koruma bölge kurulu kararları, uygulama imar planı ve plan notlarının ayrıntılı irdelenmesi sonucunda ortaya çıkan en önemli konu, planlama ve koruma politikalarının, yasal düzenlemelerin, koruma bölge kurullarının, koruma amaçlı imar planlarının ve alan yönetimi planlarının koruma adına önemli bir araç olmalarına rağmen özellikle böylesine tarihsel nitelikler ile katman katman günümüze kadar gelmiş özgün geleneksel merkez dokularının korunmasında tek başlarına yeterli olamadıklarıdır.

Tüm iyi niyetli çalışmalara, uygulamalara rağmen geleneksel merkezler özgünlüklerini kaybetmekte ve giderek birbirine benzeyen mekânlar ortaya çıkmaktadır. Bunun en önemli nedenleri arasında, yere özgü plan kararlarının oluşturulamaması, geleneksel merkezlerde bütüncül olmayan noktasal kararlarla çözümler üretme çabasının olması yer almaktadır.

Özellikle Bergama geleneksel merkezi örneğinde olduğu gibi her yapı adasının ve her parselin farklı bir biçimde yan yana gel-

diği, organik sokak dokularına sahip alanlarda genel yapılaşma koşullarından daha önemli olan, ayrıntılı plan notları ile koruma amaçlı plan kararlarının uygulanabilirliğini sağlamak olmalıdır.

Bergama, ilk sit alanı kararının verildiği 1976 yılından itibaren koruma sorununun yaşandığı bir yerleşmedir. Yıllar boyunca sit alan sınırları değişime uğramış, geçiş dönemi yapılaşma koşulları belirlenmiş, bu arada koruma amaçlı olmayan uygulama imar planı yürürlüğe girmiştir. 2012 tasdik tarihli 1/1000 ölçekli Bergama Kentsel+III. Derece Arkeolojik Sit Alanı Koruma Amaçlı Uygulama İmar Planı onaylanma sürecinde iken yürürlükte olan 2002 tasdik tarihli 1/1000 ölçekli Bergama Revizyon İmar Planı ile ilgili aşağıdaki tespitlerde bulunulmuştur.

- 1976 yılında ilk kez belirlenen ve sonrasında değişerek gelişen sit alanı sınırları, 1984 tarihinden itibaren belirlenen geçiş dönemi yapılaşma koşulları ve 2001 tarihinde tescil edilen yapılar dikkate alınmamıştır.



Şekil 21. Kapalıçarşı (a), Selçuklu Minaresi (b), Arasta (c) ve Bedesten (d) önüne park eden araçlar.

- Anıtsal yapılar tek yapı ölçeğinde korunmuş ancak anıtsal yapıların çevresini dikkate alan yapılaşma koşulları geliştirilmemiştir.
- Yapı ve parsel ölçüleri değiştirilmiş, yapı ve nüfus yoğunluğunu arttıracak şekilde kat adetleri belirlenmiştir.
- Birbirine eş, az katlı ve geleneksel malzemeye sahip karakteristik yapılara bitişik büyük kütleler önerilmiştir.
- Yapı adaları parçalanarak çıkmaz sokakların kaybolmasına neden olacak kararlar üretilmiştir.
- 2012 tasdik tarihli 1/1000 ölçekli Bergama Kentsel+III. Derece Arkeolojik Sit Alanı Koruma Amaçlı Uygulama İmar Planı onaylanma sürecinde;
- 2002 tasdik tarihli 1/1000 ölçekli Bergama Revizyon İmar Planı kısmen de olsa uygulanmıştır.
- Bu dönemde plansız uygulamalar da yapılmıştır.
- Plan kararı ve katılım süreci olmadığı için bilinçsiz kullanımlar olmuştur.
- Kaynak sağlanmadığı için anıtsal yapılar ve sivil mimarlık örnekleri fiziksel olarak eskimiş, kullanımları sağlanmadığı için boş ve harap durumda bırakılmış ve köhneme sürecine girmiştir.
- Fiziksel yapılardaki eskimeler ağırlıklı olarak cephe eklentileri olan tabela, yazı, renk, ışık vb. konular nedeniyle olmuştur.

2002 tasdik tarihli 1/1000 ölçekli Bergama Revizyon İmar Planı kararlarının kısmen uygulanmış olması nedeniyle geleneksel merkez dokusu bu süreçte bozulmaya/değişmeye başlamıştır. Bir yandan geleneksel merkez korunmaya çalışılırken diğer yandan özgün doku bileşenlerini ortadan kaldırmaya yönelik; tevhid, ifraz, vb. yapılaşma kararları merkezde farklı işlevlerin yer alabilmesine olanak vermiş ve bu doğrultuda fizik-mekânın yanı sıra, toplumsal yapı ve merkezin kullanıcıları da değişime uğramıştır.

2012 tasdik tarihli 1/1000 ölçekli Bergama Kentsel+III. Derece Arkeolojik Sit Alanı Koruma Amaçlı Uygulama İmar Planı, 20 yıl plansız kalan geleneksel merkezin mevcut dokusunun korunmasına yönelik hazırlanan bir koruma planıdır.

- Koruma amaçlı bir plan olarak yasal olarak gereken hükümleri barındırmaktadır.
- Sadece anıtsal yapılar değil, sit alanı sınırları içindeki çevre yapılar için de parsel, bina büyüklük, yükseklik ve işlevsel olarak hükümler içermektedir.
- Plan yapımı öncesi mevcut duruma ilişkin analizler yapılmıştır.
- Yapı adaları, sokak dokusu ve çıkmaz sokaklar korunmuştur.

Ancak 2002 tasdik tarihli 1/1000 ölçekli Bergama Revizyon İmar Planı plan kararlarının ve geleneksel dokuya verdiği zararların düzeltilmesi için yeterli yönlendirmelerin yapılmadığı düşünülmektedir. Örneğin geleneksel merkezde koruma planı öncesi inşa edilmiş ve dokuya yapı düzeni, kat ve malzeme nitelikleri bakımından uyumlu olmadığı plan ve saha çalışmalarından tespit edilen yapıların, “yıkılıp plan koşullarına göre yeniden yapılması gereken yapılar” sınıflandırmasına dahil edilmediği görülmektedir (Şekil 19).

Aynı maddede plan üzerinde herhangi bir gösterim belirtilmeyen ancak planla getirilen taban alanı kullanımı, yapı nizamı, cephe, kat yüksekliği gibi yapılaşma koşulları açısından uygun olmayan yapıların yeniden yapılması istenmesi halinde plan koşullarına göre yapılması öngörülmüştür. Bu ifadeden geleneksel merkezde yapılar dokuya uyumlu olmadığı için değil ancak yeni yapı yapılması istenmesi halinde yıkılabileceği anlaşılmaktadır. Yani bu hükümler ile geleneksel merkez dokusu içinde yükseklik, cephe, yapı nizamı, malzeme vb. açılardan uyumsuz yapılar için herhangi bir yönlendirici hükmün yer almadığı görülmektedir.

Bergama geleneksel merkezinin en önemli öğelerinden olan arasta için yapılan cephe sağıklaştırma projesi, çarşının özgün dokusunun korunması ve yaşatılması için oldukça önemli bir projedir. Projenin hayata geçirilmesi sonrasında alanda sadece fiziksel değişim değil, ticari ve sosyal anlamda da dönüşüm sağlandığı gözlemlenmiştir. Ancak geleneksel merkeze bir bütün olarak bakıldığında, arasta dışında kalan komşu parsellerde 2012 tasdik tarihli 1/1000 ölçekli Bergama Kentsel+III. Derece Arkeolojik Sit Alanı Koruma Amaçlı Uygulama İmar Planı öncesinde inşa edilmiş olan, arasta ve diğer anıtsal yapıların özgün dokusuna malzeme ve cephe özellikleri gibi açılardan uyumlu olmayan yapılar bulunmaktadır (Şekil 20). Arasta için yapılan cephe sağıklaştırma projesinin çevresi ile bütünleştirilmesi için gerekli olan yöntem ve koşulların plan ve plan notlarında yeterli şekilde açıklanmadığı görülmüştür.

Geleneksel merkezde, Bedesten, Çukur Han, Taş Han günümüzde işlevsiz ve metruk durumda iken söz konusu ticari öğeler kadar önemli olan Kapalıçarşı 2011 yılında restore edilmiştir. Bergama gibi özgün ve özel alanlarda öncelik, dokuyu oluşturan anıtsal öge, sivil mimarlık örneklerini kullanılan, yaşayan, fiziksel olarak ön planda ve çevresiyle bütünleşik yapılar haline getirmek olmalıdır. Bu amaçlarla bedesten, han, hamam, arasta gibi öğeler için çevreleriyle bütüncül ve planla eş zamanlı projeler üretilmesi gerektiği, sadece bina bazında restorasyon/onarım gibi müdahalelerin dokunun bütüncül bir bakış açısı ile korunması için yeterli olmadığı düşünülmektedir.

Geleneksel merkezde araç parkı konusu önemli bir sorun olarak tespit edilmiştir. Kasapoğlu Caddesi ve Şadırvan Caddesi araç kullanımına açık olup arasta içine araç girmemektedir. Ancak mevcut durumda özellikle anıtsal öğelerin çevresinde,

sokak aralarında, açık alanlarda araçların park ettiği görülmektedir. Bu durum yaya geçişini zorlaştırmakta, anıtsal yapıların görünürliğini engellemektedir (Şekil 21). Plan kapsamında otopark kullanımı ve araç kullanımına açık olan alanlarda toplu taşıma durakları ve yayalaştırma kararları için detaylı hükümler yer almamaktadır.

Bu çalışma ile geleneksel merkezlerin özgün dokularının sürdürülebilirliğinin tüm etkenlere rağmen plan kararları ile sağlanabileceği savunulmaktadır. Bunun için koruma amaçlı imar planlarında bütüncül bir bakış açısıyla kararlar üretilmesi, geleneksel dokuya sahip alanlarda anıtsal ve sivil mimarlık örnekleriyle birlikte dokunun bütünüyle ele alınıp planlanması ve tasarlanması en önemli gerekliliktir. Kentsel tasarım projelerinin koruma planlarının bir parçası haline gelmesi, sokak ölçeğinde, anıtsal öge ve çevresi bazında ya da parsel ölçeğinde plan notları geliştirilmesi, tüm kütlelerin plana işlenmesi, ayrıntılı tasarımların yapılması, üç boyutlu çalışılması, yerleşmeye, geleneksel merkeze özgü kentsel tasarım rehberlerinin ve silüet planlarının hazırlanması gerekmektedir. Bu eş güdümlü çalışmalarla geleneksel dokuların sürdürülebilirliğinin sağlanması, yaşayan-kullanılan ve korunan bir kentsel mekân oluşturulması mümkündür.

KAYNAKLAR

- Aktüre, S., (1985). Osmanlı Devleti'nde Taşra Kentlerindeki Değişimler, Tanzimat'tan Cumhuriyete Türkiye Ansiklopedisi, Cilt:4 Sy:891-902, İstanbul: İletişim Yayınları.
- Bergama Koruma Amaçlı İmar Planı Araştırma Raporu (2012), Ege Plan Planlama Ltd. Şti., İzmir.
- Bergama Koruma Amaçlı İmar Planı Plan Notları (2012), Ege Plan Planlama Ltd. Şti., İzmir.
- Binan, U.D., (2013). Türkiye'de Çok Katmalı Yerleşimlerde Tanımlama-Koruma Yaklaşımı ve Öneriler: Bergama Örneği, Tasarım + Kuram Dergisi,16, 1-26.
- Cerasi, M., (2001). Osmanlı Kenti: Osmanlı İmparatorluğu'nda 18. Ve 19. Yüzyıllarda Kent Uygarlığı ve Mimarisi, Aslı Ataöv (çev), İstanbul: YKY.
- Cezar, M., (1985). Tipik Yapılarıyla Osmanlı Şehirciğinde Çarşı ve Klasik Dönem Osmanlı İmar Sistemi, İstanbul: MSÜ Yayını No:8, Milli Eğitim Basımevi.
- Faroqhi, S., (1993). Osmanlı'da Kentler ve Kentliler, İstanbul: Tarih Vakfı Yurt Yayınları.
- Hasol, D. (1995). Ansiklopedik Mimarlık Sözlüğü, İstanbul: Yapı Endüstri Merkezi Yayınları.
- Keleş, R., (2004). Son 50 yılda Kentleşme Politikalarımıza Genel Bir Bakış, Cumhuriyet Gazetesi Eki, Mimarlık ve Kent, Ankara.
- Kongar, E., (2012). 21. Yüzyılda Türkiye, İstanbul: Remzi Kitapevi.
- Mortan, K., ve Küçükerman Ö. (2007), Çarşı, Pazar, Ticaret ve Kapalıçarşı, Ankara: Türkiye İş Bankası-Kültür Yayınları.
- Osmanlı Tarihi Deyimleri ve Terimleri Sözlüğü, (1993). Cilt:1, İstanbul: Millî Eğitim Bakanlığı Yayınları.
- Özdeş, G., (1954). Türk Çarşıları, Doçentlik Tezi, İstanbul Teknik Üniversitesi, Pulhan Matbaası, İstanbul.
- Radt, W., (2001). Pergamon Antik Bir Kentin Tarihi ve Yapıları; Çeviren: Tammer, S., İstanbul: Yapı Kredi Kültür Sanat Yayıncılık.
- Sel Dikçınar, B., Gül Yazgan, A., (2009). Kentsel Mekânların Aynışması: Midyat Örneği, Megaron, Cilt:4 Sayı:2: 79-89
- Tekeli, İ., (1980). Türkiye'de Kent Planlamasının Tarihsel Kökleri, Türkiye'de İmar Planlaması, Tamer Gök Dergisi., ODTÜ Şehir ve Bölge Planlama Bölümü, Ankara.
- Yenen, Z., (2010). Osmanlı Dönemi Türk Kentinde Planlama Kültürü, İstanbul Eyüp Sultan Sempozyumu.
- Yenen, Z., (1988). Vakıf Kurumu-İmarat Sistemi bağlamında Osmanlı Dönemi Türk Kentlerinin Kuruluş ve Gelişim İlkeleri, Doktora Tezi, İstanbul Teknik Üniversitesi Fen Bilimleri Enstitüsü, İstanbul.
- Yenen, Z., (1993). Türk Kentinde Açık Alan Olgusuna Analitik Bir Yaklaşım, Yayınlanma Hakkı Tanınmış Doçentlik Tezi, YTÜ Mimarlık Fakültesi, İstanbul.

İnternet Kaynakları

- Bergama Belediyesi ve T.C. Kültür ve Turizm Bakanlığı, (2017), Bergama Çok Katmanlı Kültürel Peyzajı Alan Yönetim Planı 2017-2021, Kültür Varlıkları ve Müzeler Genel Müdürlüğü resmi web sitesi, <http://www.kvmgm.gov.tr/>, 5 Mayıs 2019.
- Türk Dil Kurumu resmi web Sitesi, <http://www.tdk.gov.tr>.