



ARAŞTIRMA / ARTICLE

Mardin Kültürel Peyzaj Alanı'nın Üstün Evrensel Değeri ve UNESCO Dünya Miras Listesi Adaylık Süreci Üzerine Bir Değerlendirme

An Assessment of The Outstanding Universal Value of The Mardin Cultural Landscape Area and The UNESCO World Heritage List Nomination Process

 Nazlı Ece Geyik,¹  Sırma Turgut²

¹İzmir Kavram Meslek Yüksekokulu, Tasarım Bölümü, İç Mekan Tasarımı Programı, İzmir

²Yıldız Teknik Üniversitesi Mimarlık Fakültesi, Şehir ve Bölge Planlama Bölümü, İstanbul

ÖZ

İnsanoğlu, tarih boyunca kendi ürettiklerini koruma isteği duymuştur. Süreç içerisinde koruma yaklaşımları değişmiş, zamanla tek yapı ölçeğinden yapı gruplarına ve yerleşme ölçeğine doğru evrilmiştir. Bu bağlamda “koruma” olgusu, yaşam alanlarında üretilen somut ve somut olmayan değerleri kendi kapsamına alarak genişlemiştir. Bu amaçla, geçmişten devralınan ve geleceğe taşınmak istenen; evrensel niteliklere sahip ve insanlığın ortak mirası olan kültürel ve doğal değerler koruma altına alınmaktadır. UNESCO, uluslararası önem taşıyan ve bu nedenle takdire ve korunmaya değer doğal oluşumlara, anıtlara ve sıklere “Dünya Mirası” (DM) statüsü vermektedir. UNESCO tarafından 17 Aralık 1975 yılında yürürlüğe giren “Dünya Kültürel ve Doğal Mirasının Korunmasına Dair Sözleşme” ile bu değerler evrensel bir boyutta korumaya alınmıştır. Türkiye’de 1983 yılında taraf devlet olarak ilgili sözleşmeyi kabul etmiştir. Böylece Türkiye’deki doğal ve kültürel değerler de evrensel boyutta dünya mirası listesine girmeye başlamışlardır. 2000 yılından beri geçici listede yer alan ve Dünya Mirası Listesi’ne aday olan Mardin, M.Ö. 2000’ler den bu yana birçok medeniyete ev sahipliği yapmış ve halen günümüzde de çok renkli ve çok katmanlı sosyo-kültürel ve fiziki yapıya sahip kadim bir kenttir. Tarihi yapıları ve dokusu ve sosyo-kültürel bileşenleriyle dünya mirası niteliği taşıyan kent, somut ve somut olmayan kültürel değerleriyle kültürel peyzaj adına önemli bir örnek teşkil etmektedir. Yerinde yapılan gözlemler ile birincil ve ikincil kaynakların

ABSTRACT

Human beings have felt the desire to preserve their own production throughout history. In the process, protection approaches have changed, and over time, they have evolved from single structure scale to structure groups and the settling scale. In this context, the phenomenon of “protection” has expanded by taking the tangible and untangible values produced in living areas into its own context. To this end, cultural and natural values, which are inherited from the past and are wanted to move to the future, are protected by universal qualifications and the common legacy of humanity. UNESCO gives the status of “World Heritage” (WH) to natural formations, monuments and sites that are internationally important and therefore worthy of admiration and protection. The values are protected in a universal dimension with the “Convention on the Protection of World Cultural and Natural Heritage”, which was implemented by UNESCO on December 17, 1975. In 1983, Turkey adopted the relevant agreement as the entity state. Thus, the natural and cultural values in Turkey have started to enter the universal-sized world heritage list. Mardin has been on the temporary list since 2000 and has been nominated for World Heritage List. It has been home to many civilizations since the 2000 B.C. and is now an ancient city with multicolor and multi-layered socio-cultural and physical structures. The city, which is characterized by its historical structures and texture and socio-cultural components as world heritage, is an important example of cultural landscape with its tangible and un-

Geliş tarihi: 01.02.2021

Revizyon tarihi: 13.03.2023

Kabul tarihi: 20.07.2023

Online yayımlanma tarihi: 08.10.2023

İletişim: Nazlı Ece Geyik

e-posta: necegeyik@gmail.com



TMMOB
Şehir Plancıları Odası



OPEN ACCESS This work is licensed under a Creative Commons Attribution-NonCommercial 4.0 International License.

incelenmesiyle literatür değerlendirilmesi yapılarak çalışmanın yöntemi belirlenmiştir. Bu çalışmada, Mardin'in Dünya Mirası Listesi'ne (DML) adaylık süreci, kentin tarihî belleği ile yapıları, kültürel kimliği ve sahip olduğu Üstün Evrensel Değerlerin (ÜED) ortaya konması hedeflenmektedir. Bu bağlamda bu çalışmayla varılmak istenen sonuçta kent için yapılan tüm müdahaleler değerlendirilerek, Mardin'in bir bütün olarak somut ve somut olmayan değerlerinin gelecek kuşaklara aktarılması ve "kültürel peyzaj" kavramı olarak Dünya Miras Listesi'nde yer alması için öneriler sunulmuştur.

Anahtar sözcükler: Dünya miras alanı; Mardin kültürel peyzaj alanı; Mardin kentsel sit alanı; kültürel peyzaj; üstün evrensel değer.

tangible cultural values. The method of study was determined by evaluating literature by examining primary and secondary sources with on-site observations. In this study, the nomination process for Mardin's World Heritage List (WHL) is intended to reveal the historical memory and structures of the city, its cultural identity and its outstanding Universal values (OUV). In this context, all the interventions made for the city were evaluated and recommendations were made to transfer Mardin's tangible and intangible values as a whole to future generations and to be included in the World Heritage List as the concept of "cultural landscape".

Keywords: World heritage site; Mardin cultural landscape area; Mardin urban conservation site; cultural landscape; outstanding universal value.

I. Giriş

Güneydoğu Anadolu'nun fiziki, tarihi ve kültürel dokusuyla en özgün şehirlerinden biri olan Mardin; kesin olarak bilinmemekle birlikte MÖ 4500'lerden itibaren Subari, Sümer, Akad, Babil, Asur, Pers, Bizans, Selçuklu, Artuklu ve Osmanlı gibi pek çok uygarlığa ev sahipliği yapmış; günümüzde de bu uygarlıkların izlerini açıkça taşıyan bir kenttir. Mardin, içinde yer aldığı coğrafya ve özellikle topografyası ile eşsiz bir armoni içinde var olan dokusuyla dünyadaki somut kültürel mirasın önemli örneklerinden biridir. Ayrıca farklı din, dil, kültür ve etnik kökenlerin oluşturduğu kültürel katmanlarıyla da somut olmayan evrensel değerlere sahiptir.

Kentin sahip olduğu "Üstün Evrensel Değer (ÜED)" tüm bileşenleriyle korunması ve gelecek kuşaklara aktarılması adına önemli bir gereklilik taşımaktadır. Ancak 2000 yılından bu yana 22 yıldır UNESCO Dünya Geçici Miras Listesi'nde yer alan Mardin'in günümüzde korunması adına ciddi sorunlar yaşadığı izlenmektedir. Bunlar; kentin karşı karşıya kaldığı göç ve sonrasında yaşanan problemler, yasadışı ve çarpık-plansız kentleşme, şehircilik ve planlama ilkelerine aykırı yapılaşmalar, uygulamalar koruma konusunda izlenen sorunlar (koruma bilinci eksikliği, farkındalık sorunları, kurumların örgütsel yapılanma ve denetim sorunları, koruma ve planlama süreçlerinin bilimsel olarak yönetilememesi, hatalı restorasyon uygulamaları) nedeniyle kentin tarihî dokusunda görülen bozulma, tarihî yapıların kaybedilme tehlikesi ve kentin dokusunun tahribi söz konusu olmaktadır.

UNESCO'nun Dünya Miras Geçici Listesinde bulunan Mardin'in kalıcı listeye "kültürel peyzaj" kategorisinde girmesi hedeflenmektedir (Tunçer, 2013: 109). Bunun için yapılacak çalışma, düzenleme ve öneriler sonucunda Mardin Kültürel Peyzaj Alanı'nın özgün nitelikli somut ve somut olmayan kültürel değerleriyle UNESCO Dünya Mirası Listesi (DML)'ne girmesi kültürlerarası bir kazanım olacaktır.

Bu makalenin amacı, kültürel peyzaj niteliği taşıyan Mardin Kentsel Sit Alanı'nın Dünya Mirası Listesi'ne adaylık sürecinin yönetilmesine katkı sağlanması, somut ve somut olmayan de-

ğerlerin sürdürülebilir kılınması ve insanlığın ortak mirası olarak gelecek kuşaklara aktarılması adına farkındalık yaratılmasını teşvik etmeyi ve kentin UNESCO Dünya Mirası Listesi'ne adaylığıyla ilgili süreci gözler önüne sermeyi hedeflemektedir. Ayrıca bir çıkarım olarak da kültürel mirasın korumasında Mardin Kentsel Sit Alanı'nın Dünya Mirası Listesi'nde yer alması adına sahip olduğu Üstün Evrensel Değerinin ortaya konulmasını amaçlamaktadır.

I.1. Yöntem ve Orijinal Katkı

Bu çalışmanın temelini dayandığı kavramları; Dünya Miras, Kültürel Peyzaj, Üstün Evrensel Değer olarak özetlemek mümkündür. Bu ana kavramlar üzerinde gerçekleştirilen teorik irdelemenin ardından Mardin özelinde söz konusu çerçeveden incelemelerde bulunulmuştur. Mardin Kültürel Peyzaj Alanı'nın Dünya Miras Listesi'ne girme sürecinin irdelenmesi adına yerinde analiz yapılmış ve birincil ile ikincil kaynaklardan yararlanılmıştır. Bu amaçla kentin Dünya Miras Listesi'ne girmesi süreci ile ilgili yapılan çalışmalara eş zamanlı olarak kentin Üstün Evrensel Değeri ve bu değer tanınması, yönetilmesi ve korunabilmesi bağlamında öneriler sunabilmek adına mevcut durumu ve tarihsel süreç içinde yaşamış olduğu deneyimler;

- Gerek yerinde yapılan gözlem ve tespitler (2018 Haziran-Aralık ve 2020 Ocak).
- Gerek kurumlardaki uzmanlar (Mardin Büyükşehir Belediyesi Koruma ve Uygulama Denetleme Bürosu (KUDEB), Mardin Müzesi Kütüphanesi ve Şanlıurfa Kültür Varlıklarını Koruma Bölge Kurulu) ve plan müellifleriyle yapılan röportaj ve derinlemesine doğrultusunda değerlendirilmiştir. Ayrıca 1952, 1985 ve 1993¹ yıllarına ilişkin Koruma Amaçlı İmar Planları ve Plan Notları karşılaştırılarak kentin koruma süreci hakkında detaylı inceleme yapılmıştır.

Yazarlar tarafından yapılan literatür araştırması sonucunda, Mardin kentinin kültürel peyzaj değerlerinin incelenmesi ile korunması üzerine yapılan bu çalışmada, söz konusu değerlerin Mardin Kültürel Peyzaj Alanı (Mardin Kentsel Sit Ala-

¹ 1952 yılında 1/2000 ölçekli Mardin İmar Planı Nezihe ve Pertev Taner tarafından hazırlanmıştır. 1985 yılında onanan ve Kamutay Türkoğlu ve Ahmet Uzel tarafından ilk Koruma Amaçlı İmar Planı olan 1/1000 ölçekli "Mardin Kenti Tarihsel Çevre Koruma İmar Planı" hazırlanmıştır. Işık Nural yönetimindeki proje grubu tarafından 24.10.1993 tarihinde Bölge Kurulu'na onaylanan 1/1000 ölçekli "Mardin Koruma Amaçlı İmar Planı" hazırlanmıştır.

nı) özelinde araştırıldığında, kapsamlı ve bütüncül bakış açısı taşıyan bilimsel bir çalışma bulunmamış olup; ağırlıklı olarak kentin genel kimliği, tek yapı ölçeğindeki değerleri ve mimari mirası üzerinde yoğunlaşan bu çalışmalar kentin bütünü ele almak konusunda yeterli değildir. Bu bağlamda gerçekleştirilmiş olan çalışmanın literatüre ve Mardin'in Dünya Miras Listesi adaylık sürecine orijinal katkı sağlayacağı düşünülmektedir.

1.2. Dünya Mirası Kavramı Çerçevesinde Kültürel Peyzaj Bileşeni ve Üstün Evrensel Değer

1992 yılında Dünya Miras Komitesi, yeni bir kategori olarak kültürel peyzaj alanlarını Dünya Kültürel ve Doğal Mirasın Korunması Sözleşmesi'nin birinci maddesinde tanımlanan kültürel miras (sitler, anıtlar ve yapı topluluğu) kapsamı altında Dünya mirasının bir bileşeni olarak kabul etmiştir. Daha detaylı bir ifade ile kültürel peyzaj "doğa ile insanın el ele vererek oluşturduğu her türlü insani, kültürel, simgesel boyutlar gösteren ve sosyal, ekonomik, kültürel güçlerce ve doğal çevre eliyle yaratılan fiziksel kısıtların ve olanakların etkisiyle toplumun ve yerleşmenin zaman içerisinde geçirdiği evrimi açıklayan kültürel nitelikler" olarak tanımlanmaktadır (URL-6-7).

Bu bağlamda söz konusu sözleşme, kültürel peyzaj alanlarını anlamı gereği Üstün Evrensel Değeri belirleyen ölçütlerden beşincisi ile (v) ile ilişkilendirmiş ve 1994 yılından sonraki adaylıklarda da bu kriterin kullanımı artmıştır (Eraslan, 2020: 316).

Dünya Mirası ve bir kültürel parametresi olan Kültürel Peyzajın yanı sıra bu alanların özgünlük tanımının yapılabilmesi ve korunarak gelecek kuşaklara aktarılabilmesinin yasal karşılığı olan Üstün Evrensel Değer kavramları detaylı olarak incelenmiştir.

1.2.1. Dünya Mirası Kavramı

Miras alanlarının korunması amacıyla uluslararası bir hareket oluşturulması fikri I. Dünya Savaşı'ndan sonra ortaya çıkmış ve bu fikir uluslararası toplum tarafından benimsenmiştir. Dünya mirasının korunmasına dair ilk uluslararası girişim, 1959 senesinde Mısır ve Sudan hükümetlerinin Nil Nehri üzerinde inşa edilmekte olan Asvan Barajı nedeniyle su altında kalma tehlikesiyle karşı karşıya kalan Abu Simbel Tapınakları'nın korunması için yaptığı başvuru sonrasında UNESCO tarafından başlatılan kampanya ile oluşturulmuştur.

Su altında kalması muhtemel alanlardaki arkeolojik kazı çalışmalarına hız verilmiş ve söz konusu tapınak başka bir alana taşınmıştır. Bu durum, miras alanlarının korunmasındaki uluslararası duyarlılığa önemli bir örnek oluşturmuştur. Ardından UNESCO yeni girişimlerde bulunmaya başlamış ve bu konu üzerinde gerçekleştirilecek çalışmalara yardımcı danışma kuruluşlarının kurulmasını teşvik etmiştir (World Heritage Committee, 2008).

Kültürel ve doğal miras alanlarının bir araya getirilmesi fikri ilk olarak 1965 yılında ABD'de düzenlenen bir konferansta dile ge-

tirilmiş, "Dünyanın olağanüstü doğal ve tarihî alanlarının günümüz ve geleceğin dünya sakinleri için korunmasına yönelik" bir işbirliğine geçilmesi önerilmiştir (World Heritage Committee, 2008). Bu bakımdan UNESCO'nun 1972 Sözleşmesi kapsamında doğal miras konularındaki Danışma Organı "Uluslararası Doğa Koruma Birliği" (IUCN) 1948 yılında kurulmuş ve doğa koruma konusunda küresel bir uzman kuruluş haline gelmiştir. Tehlike Altındaki Türlerin Kırmızı Listesi, UNESCO Dünya Mirası Sözleşmesi ve Biyolojik Çeşitlilik Sözleşmesi'nin oluşturulması gibi önemli uluslararası doğa koruma inisiyatiflerinde anahtar rol oynanış bir kurumdur (URL-1).

Dünya Kültürel ve Doğal Mirasının Korunmasına Dair Sözleşme 193 devlet ile UNESCO'da en çok taraf devlet sayısına sahip UNESCO Sözleşmesi olma özelliğini taşımaktadır (UNESCO World Heritage Centre, 2020). Dünya Kültürel ve Doğal Mirasının Korunması Hakkında Sözleşme'de kültürel ve doğal mirasın tanımı şöyledir:

- "Anıtlar: Tarih, sanat veya bilim açısından istisnai evrensel değerdeki mimari eserler, heykel ve resim alanındaki şaheserler, arkeolojik nitelikte eleman veya yapılar, kitabeler, mağaralar ve eleman birleşimleri.
- Yapı toplulukları: Mimarileri, uyumlulukları veya arazi üzerindeki yerleri nedeniyle tarih, sanat veya bilim açısından istisnai evrensel değere sahip ayrı veya birleşik yapı toplulukları.
- Sitler: Tarihsel, estetik, etnolojik veya antropolojik bakımlardan istisnai evrensel değeri olan insan ürünü eserler veya doğa ve insanın ortak eserleri ve arkeolojik siteleri kapsayan alanlar" şeklinde yapılmaktadır (URL-3, UNESCO, 1972).

Feilden ve Jokiletho'nun (1998) "İnsanoğlunun zaman içerisindeki tüm faaliyet ve başarılarını belgeleyen tüm işaretler" olarak yaptıkları kültürel miras tanımı oldukça kapsamlıdır ve UNESCO'nun Dünya Mirası alanı Listesinde kullanılmıştır.

Kültürel miras; insanoğlunun, toplumların ve toplumu meydana getiren kültür kümelerinin kimliğinin, sürekliliğinin, varlığının sembolüdür. Kültürel miras; tarihsel, simgesel, sanatsal, manevi, dini, sosyal, ekonomik ve politik değerler içermektedir. Kültürel miras, yenilenemeyen bir kaynak olmakla beraber toplum için "emanet" fikriyle özdeşleştirilerek, kapsadığı tüm değerleriyle gelecek kuşaklara iletilmesi gereken toplumsal bir görev niteliğindedir (ICOMOS Türkiye Mimari Mirası Koruma Bildirgesi, 2013).

Farklı dönemlerde yaşamış olan kimi topluluklar ile bunların siyasal, kültürel, ekonomik ve sosyal yaşantılarıyla ilgili bilgi veren kültürel mirasın çok önem arz etmesinin sebebi, halkın ona değer atfetmesinden kaynaklanmaktadır. Zira kültürel miras, bir milletin tarihi belleği olmakla birlikte hem ortaya çıktığı coğrafyanın hem de orada yaşayan insanların geleceğine ışık tutmakta ve birçok alanda bulunduğu bölgenin gelişmesine katkı sunmaktadır (Toylan, Ar, Kayıkcı ve Bozkurt, 2017: 221-222).

Sözleşmenin 2. maddesine göre aşağıdaki alanlar "doğal miras" sayılmaktadır:

- “Estetik veya bilimsel açıdan seçkin evrensel değeri olan, fiziksel ve biyolojik oluşumlardan veya bu tür oluşum gruplarından oluşan doğal anıtlar,
- Bilim veya muhafaza açısından seçkin evrensel değeri olan jeolojik ve fizyografik oluşumlar ve tükenme tehdidi altındaki hayvan ve bitki türlerinin yetiştiği kesinlikle belirlenmiş alanlar,
- Bilim, koruma veya doğal güzellik açısından seçkin evrensel değeri olan doğal sitler veya kesinlikle belirlenmiş doğal alanlar “(UNESCO Türkiye Milli Komisyonu Doğa Bilimleri İhtisas Komitesi, 2016)”.

UNESCO Dünya Miras Komitesi tarafından ortaya konulan ölçütleri yerine getirerek her yıl toplanan Dünya Miras Komitesince tescillenen doğal ve kültürel miras alanlarına “Dünya Miras Alanı” denilmektedir. Dünya Mirası alanları, (özellikle tarihî kasabalar gibi karma sit alanlarında) açıkça belirlenmiş bir alanı, bir sınır ya da tampon bölge içerisindeki alanı kapsar (Smith, 2003). Dünya Mirası Listesi de, UNESCO’ya bağlı Dünya Miras Komitesi tarafından belirlenmiş ve buldukları ülkenin devleti tarafından korunması garanti edilmiş, tüm dünya için önemli bir değer taşıdığı kabul edilen, özgünlük ve bütünlük kapsamında “Dünya Mirası” olarak tanımlanan doğal ve kültürel varlıkların listesidir. Böyle bir liste oluşturmadaki amaç, tüm insanlığın malı olan değerlerin korunmasında uluslararası işbirliğini yaratmaktır (Ishwaran, 2004). 1972 yılındaki Dünya Doğal ve Kültürel Mirası Koruma Sözleşmesi’ni imzalayan 175’ten fazla ülkenin korumayı garanti ettikleri aday anıt ve sit arasından Dünya Mirası Kriterlerine uygun bulunanlara Dünya Mirası Listesi’nde yer verilmektedir.

1.2.2. Kültürel Peyzaj

Dünyada insan-doğa etkileşiminden ve kültürel süreçlerden etkilenmemiş doğal alanla karşılaşmak neredeyse mümkün olmadığından, bugün içinde yaşanan her peyzaj alanı, kültürel peyzaj niteliğindedir (Baylan, 2019: 12–13). Kültürel peyzaj kavramı, “farklı şekillerde yorumlanmakla birlikte arazi kullanımının ve mekânsal yapının değişen toplumsal taleplere daha iyi adapte olması için yeniden organize edilmesinin sonucu” olarak değerlendirilmektedir (Antrop, 2005). Kültürel peyzajlar, “tarihi yerleşimleri de içeren kentsel veya kırsal alanlar” dır.

“Kültürel Peyzaj” (Cultural Landscape) insan ve çevresi arasındaki çok katmanlı etkileşimi temsil eden bir kavramdır. Kültürel peyzaj kavramı çeşitli disiplinler tarafından farklı şekillerde ele alınmıştır. Tarihsel süreç açısından incelendiğinde kültürel peyzaj, ilk defa 1890’larda Alman coğrafyacı Friedrich Ratzler tarafından “insan faaliyetleri ile değiştirilmiş peyzaj” olarak tanımlanmıştır (Wu, 2010: 1147). Ancak çalışmaların ilk olarak Sauer tarafından “The Morphology of Landscape” kitabıyla

başladığı kabul edilmektedir. “Kültürel peyzaj, belirli bir kültüre sahip bir topluluğun doğal peyzaj üzerinde bıraktığı etkiler anlamına gelmektedir. Burada kültür bir etken, doğal alan araç; kültürel peyzaj ise sonuçtur” (Sauer, 1925).

Dünya Miras Komitesi ise kültürel peyzaj kavramını ilk kez 1987 yılında kullanmış, 1992 yılında bu komite ilk uluslararası yasal koruma aracı olarak kültürel peyzajları yeni bir kategori olarak Dünya Miras Listesine dâhil etmeye başlamıştır. UNESCO Dünya Kültürel Miras Komitesi, hazırladığı Dünya Mirası Sözleşmesi Uygulama Rehberi’nde kültürel peyzajları “doğa ve insanlığın ortak çalışmasının yansıtılması” şeklinde ifade etmektedir. Söz konusu rehberde kültürel peyzajlar “insanoğlunun doğal çevresi ve sosyal, ekonomik, kültürel güçlerin etkisiyle oluşmuş insan toplumu ve yerleşimlerinin evrimi” olarak geniş şekilde tanımlanmaktadır (Madran ve Alptekin, 2009). Uluslararası Doğayı Koruma Birliği (IUCN) kültürel peyzajı “Doğa ve kültürün kesişim noktası” olarak açıklamıştır. Daha detaylı ifade ile “Kültürel peyzaj; fiziksel çevreye zaman içinde şekil vererek ve günümüz peyzajlarını oluşturan doğa ve kültür arasındaki ilişkiler sonucunda oluşmuştur” (Akpınar, 2007: 81–106, Bekdemir, 2010: 7, Erduran Nemutlu, 2017: 87–88).

Farklı zaman dilimlerinde değişik bölgelerin tarihî mekânında toplumun istek ve ihtiyaçları paralelinde doğal alanın şekillendirilmesiyle oluşan kültürel peyzaj, bireyin düş gücünün fiziki bir varlığa dönüşmesini, çevreyle olan etkileşimi, bireylerin birlikteliği sonucu ortaya çıkan işbirliği ve yarattığı ile değişip dönüşen toplumun farklı kombinasyonlarını yansıtmaktadır. Bu bakımdan kültürel peyzaj, seyrek olarak görülen toplumsal değerleri yansıtırken, aynı zamanda kuşaktan kuşağa aktarılan geçmişten gelmiş değerleri de kapsamaktadır (Palang ve Fry, 2003, Crang, 1998, Cosgrove, 1984).

İnsanların kültürel peyzaja biçtiği değerle verdiği önem çerçevesinde peyzajla kurduğu etki-iletişim faaliyetleri, kültürel peyzaj değerlerinin konumlandığı alanları etkilemektedir (Arı, 2005: 325–326). Bu alanlar, taşıdığı niteliklerle insan ile doğanın zamanla beraber oluşturduğu somut ve somut olmayan bir mirası kendi içerisinde barındırmaktadır. Madran ve Özgönül (2005) kültürel peyzajın; insanlık evrimini, yerine ve zamanına göre davranma edimlerini, yerleşim yeri içerisinde bulunan doğal unsurların, toplum tarafından biçimlendirildiğini söylemektedir. Bu açıdan kültürel peyzaj; sahip olduğu bütün bileşenleri ile somut-somut olmayan kültürel mirası kapsamaktadır.

Dennis’e göre, kentlerin altyapı öğeleri ve binalar gibi fiziki varlık gösteren yapılar, mimari anlamda devamlılık gösteren kültürel değerler oldukları için ayrıca tarihsel çevrenin de değişmez bileşenlerindedir. Bu nitelikler somut ve somut olmayan kültürel mirası, nesiller arasındaki eşitlik ile çevre konularını içeren “jeokültürel bir kimlik” tanımlar. Dolayısıyla somut ve somut olmayan kültürel miras ile geçmiş-bugün-gelecek zaman çizelgesindeki ilişki yenilenemeyen kültürel bir peyzaj yaratır (Cultural Landscapes And Protected Areas: Unfolding

The Linkages And Synergies, 2014). Kültürel peyzaj alanları aynı zamanda, toplumun ve insan yerleşmelerinin, tarih içinde ekonomik, sosyal ve kültürel etkenler bağlamında doğal çevreleriyle birlikte ve etkileşim içinde bulunarak dönüştürdüğü alanların yanı sıra, insanın ve doğanın birlikte oluşturduğu kültürel ve doğal kaynakları ve bu bağlamda yaban hayatı ve evcil hayvanları içeren, tarihi bir olay ve bir etkinlikle birlikte anılan ya da çeşitli kültürel ve estetik değerler sergileyen coğrafi alanlardır (ICOMOS Türkiye Mimari Mirası Koruma Bildirgesi, 2013). Bu alanlarda doğa ve insan eliyle oluşturulmuş öğelerin uyum içinde olması; tarihi, estetik, etnolojik ve antropolojik olarak değer taşımaları; o bölgedeki hâkim doğa unsurlarını, arazi kullanım biçimlerini ve geleneksel yaşamın sürdürüldüğü dokuları bölge adına temsil edebilmeleri aranan diğer nitelikler arasındadır. Ancak, “bir alanın “kültürel peyzaj” alanı niteliği kazanması için doğa/insan birlikteliğinin zaman içerisinde önemli ürünler vermesi ve bu ürünlerin uyum içerisinde olması” gerekmektedir (TMMOB, 2007), (Cleere, 1995).

Antrop’a göre (2005) “alanın kullanım biçimi ve mekânsal yapısının, değişen toplumsal talepleri karşılamak amacı ile yeniden düzenleme süreçlerinin bir sonucu” olan kültürel peyzaj bir başka ifade ile, “tarihi süreç içinde insanoğlu faaliyetleri sonucu doğal peyzajın bütüncül veya bir bölümünün etkilenmesi, değişime uğraması ile kendine özgü bir karaktere sahip peyzajlar” olarak tanımlanabilir (Akten, 2017: 134).

Kültürel peyzaj; bir bakıma “kültürlerin yeryüzüne yerleşirken yarattıkları yapay görünüm”dür. Her yerleşim bölgesinin bir kültürel görünümü vardır ve bunların kendilerini yaratan kültürleri yansıtır (Tümertekin, Özgüç, 2010: 111). Kültürel peyzaj bileşenlerinin birbirleriyle karşılıklı etkileşimi sonucu kültürel peyzajı karakteristik yapısı şekillenerek gelişmektedir. Kültürel peyzajın başlıca karakteristik özellikleri şu şekilde sıralanabilir:

- “Geçmiş uygarlıkların ve sosyo-kültürel değerlerin izlerini taşımaktadır,
- Yerleşim alanı özelliklerini ve yöre kültürünün yaşamını yansıtmaktadır,
- Yerel halkın tarımsal üretim modeli, ürün deseni ve sulama tekniklerini içermektedir,
- Aktif ve pasif rekreasyonel faaliyetler için çeşitli olanaklar sunmaktadır,
- Görsel peyzaj kalitesini artırmaktadır,
- Yerel halk geleneksel ekolojik kurallarını (örn: Peyzaj restorasyonu ve yönetimine ilişkin) uygulamaya devam etmektedir,
- Kültürel değerler bakımından önemli alanları içermektedir” (Selman, 2006: 10–11).

Bu özellikler arasında dengenin sağlanması, kültürel peyzajın sürdürülebilirliği açısından katkı sağlamaktadır (Singh, 2011: 2–6).

1.2.3. Üstün Evrensel Değer

Dünya Mirası Sözleşmesi Uygulama Rehberi’nin 78. maddesinde ilgili kültürel ve doğal varlıkların “İstisnai (Üstün) evrensel değere sahip olduğunun düşünülmesi için bir varlığın bütünlük ve/veya özgünlük koşullarını karşılaması ve muhafazasının sağlanması için yeterli korumaya ve yönetime sahip olması gereklidir” denilmektedir (Dünya Mirası Merkezi, 2008).

Dünya mirasına aday kültür varlıklarının “iyi korunmuş olmaları, bozulma süreçlerinin denetim altına alınmış olması” istenmektedir. Bütünlük koşulunu Dünya Miras Listesi’ne önerilen tüm varlıklar sağlamalıdır (Ahunbay, 2012: 133). Bütünlük, doğal ve/veya kültürel mirasın ve özneliklerinin eksiksizlik ve bütünlüğünün bir ölçütüdür. “Bütünlük varlığın fiziksel durumu yanında, somut olmayan yönlerini de kapsamaktadır. Yapılan değerlendirme bütünlük raporu olarak başvuru dosyasında yer alır” (Ahunbay, 2012: 133). Bütünlük, kültürel ve doğal miras alanlarını oluşturan niteliklerinin birlikte bulunması anlamına gelmektedir. Bu nedenle;

- “a) istisnai evrensel değerini gösteren gerekli tüm unsurları ne ölçüde kapsadığı;
- b) varlığın önemini gösteren özelliklerin ve süreçlerin bütünlüyle temsil edilmesini sağlayacak yeterli büyüklüğe sahip olup olmadığı;
- c) gelişimin ve/veya ihmalin olumsuz etkilerinden ne ölçüde etkilendiği;

gibi bu üç kriter etrafında bütünlüğün değerlendirilmesi gerekmektedir” (UNESCO, 2003).

Özgünlük kavramı ise; Türkçede kendine özgü nitelik taşıyan anlamında kullanılmakla birlikte edebiyat, mimari, psikoloji gibi alanlarda daha detaylı ve geniş anlamlar içermektedir. Sanat ve edebiyatta özgünlük; sanatçının ortaya koyduğu eserinde kendine ait özellikler bulundurmasıdır. İnsanı ve insan davranışlarını inceleyen Psikoloji biliminde özgünlük kişinin günlük yaşamını kendi gerçek ya da öz benliğine göre sürdürebilmesi olarak tanımlanmaktadır. Kynourgiopoulou, özgünlük kavramını; orijinallik ve benzersizlik kavramları ile kuvvetli şekilde bağlantılı olduğu ve ulusal kimliklerin; özgün, eşsiz özelliklerin keşfi ve birbirine eklenmesi yoluyla oluşturduğu ifade etmiştir (Kynourgiopoulou, 2000: 100).

Özgünlük; ayrıca doğal ve kültürel varlıkların Dünya Miras Statüsü’ne seçilebilmesi için önem taşıyan Üstün Evrensel Değerlerden biridir (Dünya Mirası Merkezi, 2008: 30–31, Ahunbay, 2012: 131–132).

- Biçim ve tasarımda özgünlük,
- Malzeme ve maddede özgünlük,
- Kullanım ve işlevde özgünlük,
- Gelenekler, teknikler ve yönetim sistemlerinin özgünlüğü,
- Yer ve konumun özgünlüğü,
- Dil ve diğer somut olmayan miras türleri,
- Ruh ve duygu ve
- Diğer iç ve dış etkenler başlıkları altında ele alınmaktadır.

“Geçmişteki, günümüzdeki ve gelecekte yaşayacak olan medeniyetler için ortak önem ve anlama sahip kültürel ve doğal varlıkların sahip olduğu değerler” olarak tanımlanan Üstün Evrensel Değer, Dünya Miras Sözleşmesi'nin odak noktasını oluşturmaktadır ve Dünya Miras Liste'sine kayıtlı mirasların tüm faaliyet ve önemi bu odak noktası ile doğrudan ilişkilidir. 1972'de Kültürel ve Doğal Mirasın korunması için hazırlanan Dünya Miras Sözleşmesi, korunacak olan varlıkların tüm insanlığın dünya mirası olduğu ve korunarak gelecek kuşaklara aktarılması, mirasın sahip olduğu üstün evrensel değerinin korunması gerekliliğini, bir başka ifade ile tüm doğal ve kültürel varlıkların “mihenk taşı” olduğunu vurgulamaktadır.

2017 tarihli Dünya Mirası Sözleşmesi Uygulama Rehberinde “ulusal sınırları aşan, tüm insanlık için ortak öneme sahip istisnai bir kültürel ve/ya doğal önemi ifade eden miras alanları” olarak açıklanan Üstün Evrensel Değer kavramı içinde yer alan üstün kelimesi; Dünya'nın en dikkat çekici ve önemli kültürel ve doğal varlıklarını, evrensel kelimesi; sadece bölgesel ve ulusal açıdan değerli olmak değil, küresel boyutta üstün olmak; değer kelimesi ise üstün ve evrensel olması için gereken özellik olarak tanımlanmıştır. Rehberin 49, 77 ve 78. paragraflarında, özgünlüğü ve bütünlüğü ile uluslararası nitelikte tüm insanlık için üstün bir öneme sahip, zaman ve mekân yönüyle temsil edecek özellikte olduğu durumlarda, insanlığın bugünkü ve gelecek nesilleri için ortak öneme haiz istisnai bir kültürel ve/veya doğal bir üstün evrensel değerden ve istisnai bir özellikten bahsedilebileceği ifade edilmektedir (Dünya Mirası Sözleşmesi Uygulama Rehberi, 2011). 77. paragrafta; “Eğer bir varlık on kriterden bir veya daha fazlasını karşılıyor ise, Komite bu varlığın üstün evrensel değere sahip olduğunu kabul eder”. 78. paragrafta; “Bir miras alanının üstün evrensel değer olarak kabul edilebilmesi için özgünlük ve bütünlük koşullarını karşılması ve güvenliğini sağlamak için de yeterli bir koruma ve yönetim sistemine sahip olması gerekmektedir” (URL-4).

Bir diğer tanıma göre istisnai kavramı 2 öğeden oluşmaktadır:

- “İstisnai nitelikleri sebebiyle evrensel kabul görmüş olması,
- Farklı kültür ve geleneklerin çeşitliliğini zaman ve mekân yönüyle temsil edecek nitelikte olmasıdır” (Başlar, 2011: 33–34).

1999 yılında Avustralya ICOMOS, II. Burra Tüzüğü' nü hazırlamıştır. Tüzükte kültürel alanların korunması ve yönetilmesinin, korumada miras alanının üstün evrensel değere odaklanması gerektiği belirtilmektedir (Uluslararası Kültürel Turizm Tüzüğü, 1999).

Üstün Evrensel Değer niteliğini ölçmek için; Dünya Miras Listesine önerilen eserin 6 kültürel ve 4 doğal Dünya Miras Listesine seçilebilme Kriteri arasında en az bir özellik ile UNESCO Dünya Miras Sözleşmesi'nin Yürütülmesi İçin Uygulama Rehberi'nde belirtilen bütünlük (integrity) ve özgünlük (authenticity) tanımlarını karşılması koşulu bulunmaktadır. Ayrıca koruma ve yönetime ilişkin gereksinimlerinin de bulunduğu ülke tarafından karşılanıyor olması gerekmektedir (UNESCO, 2003). Bahsi geçen kriterler aşağıdaki gibidir:

- “i) Yaratıcı insan dehasının ürünü olması,
- ii) Belli bir zaman diliminde veya kültürel mekânda, mimarinin veya teknolojinin, anıtsal sanatların gelişiminde, şehirlerin planlanmasında veya peyzajların yaratılmasında, insani değerler arasındaki önemli etkileşimi göstermesi,
- iii) Kültürel bir gelenek veya yaşayan ya da kayıp bir uygarlığın tek veya en azından istisnai tanıklığını yapması,
- iv) İnsanlık tarihinin bir veya birden fazla anlamlı dönemini temsil eden yapı tipinin ya da mimari veya teknolojik veya peyzaj topluluğunun değerli bir örneğini sunması,
- v) Bir (veya birden fazla) kültürü temsil eden geleneksel insan yerleşimine veya toprağın kullanımına ilişkin önemli bir örnek sunması ve özellikle bu örneğin, geri dönüşü olmayan değişimlerin etkisiyle dayanıklılığını yitirmesi,
- vi) İstisnai düzeyde evrensel bir anlam taşıyan olaylar veya yaşayan gelenekler, fikirler, inançlar veya sanatsal ve edebi eserlerle doğrudan veya maddeten bağlantılı 38 olması, (Komite bu kriterin tercihen diğer kriterler ile birlikte kullanılması gerektiğini kabul etmektedir),
- vii) Doğanın bir harikasına veya eşsiz bir güzelliğe ve estetik öneme sahip doğal alanlar olması viii) Yaşamış canlıların kalıntıları, devam eden jeolojik olaylar ve yer şekillerinin gelişimi gibi dünyanın doğal tarihine ilişkin eşsiz önemde bilgilere sahip olması,
- ix) Ekolojik ve biyolojik olarak hâlâ bozulmamış bir karasal, denizel veya tatlı su ekosistemine veya önemli hayvan ve bitki topluluklarına ev sahipliği yapması,
- x) Özellikle tehlikedeki veya bilim açısından önemli bir biyolojik çeşitlilik için en önemli ve en belirgin doğal habitatlara ev sahipliği yapması olarak ifade edilmektedir” (Dünya Mirası Sözleşmesi Uygulama Rehberi, 2011).

Sonuç olarak yukarıda bahsedilen kriterler, özgünlük/bütünlük ve yönetim planı Üstün Evrensel Değer'in üç önemli yapı



Şekil 1. Mardin ilinin tarihsel ve stratejik konumu.

Kaynak: <https://www.mrdowling.com/603mesopotamia.html> Erişim Tarihi: 27.03.2019.

taşlarıdır. Adaylık sürecinde bu üç parametrenin doğru anlaşılması ve yürütülmesi Dünya Miras Listesi'ne daha fazla miras alanının kaydedilmesine olanak sağlaması adına son derece önemlidir (Eraslan, 2020: 320). Bir varlık listeye kayıt edildikten sonra sağladığı Üstün Evrensel Değer kriterleri artık o varlık için değişmez bir ölçüttür. Bunun yanında bu değerini iyi ifade edilmesi ile varlığın uluslararası ortamda gündeme gelmesi, korunmasında sorumlu devletin/yönetimin koruma bilincinin gelişmesine katkı sunmaktadır. Bu nedenle varlık listeye kayıt edilirken sahip olduğu Üstün Evrensel Değer nitelikleri varlığın tüm yönlerini açıklamalıdır (Erbey, Tanrıverdi ve Berkmen, 2020: 113–117).

2. Mardin'i Dünya Miras Listesine Taşıyacak Kültürel Peyzaj Değerleri ve Üstün Evrensel Değeri

2.1. Mardin Kültürel Peyzaj Alanı Konumu ve Sınırları

Bu çalışmada ele alınan temel kavramlardan yola çıkarak "kültürel peyzaj" kimliği ile Dünya Miras Listesi adayı olan Mardin Kentsel Sit Alanı'nın dinamikleri ele alındığında, ilk olarak coğrafi bileşenlerinin önem kazandığı görülmektedir.

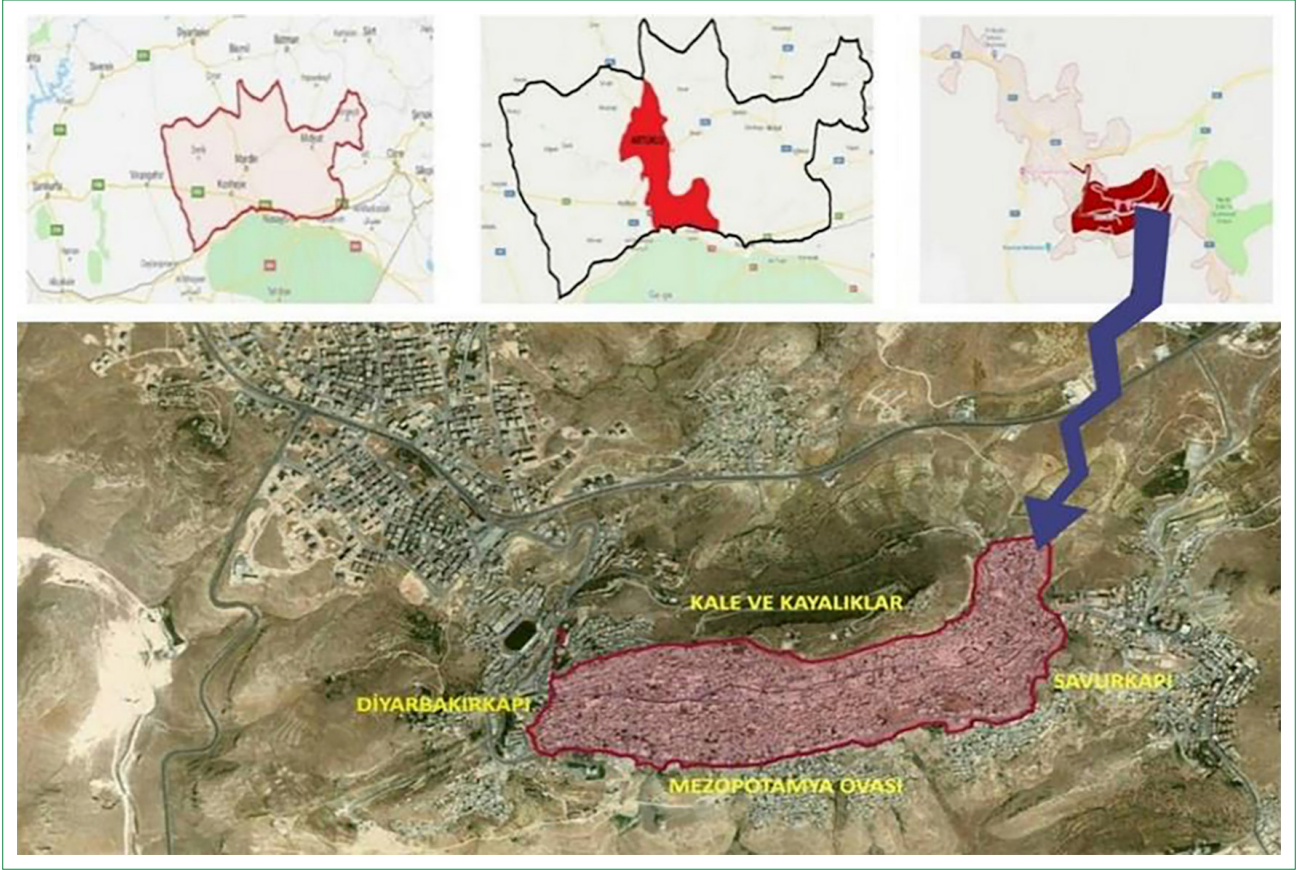
Mardin, tarihte "El-Cezire" ya da "Yukarı Mezopotamya" olarak bilinen mevkide, Dicle ile Fırat nehirleri arasında kalan yerin yukarısında yer almaktadır (Şekil 1). "Bereketli Hilal"

olarak da anılan Mardin, insan emeği ve el sanatlarının doğayla eşsiz uyumunun taş, mimariye ve bütün kente yansıyan özgün doku ve tek yapı ölçeğinde örnekleriyle benzersiz bir kültürel peyzaj değeri barındırmaktadır.

Kent, Musul üzerinden Bağdat ve Basra'ya giden yolun bir kolu üzerinde bulunmaktadır. Ayrıca Fırat ve Dicle nehirlerine giden yolların kavşağında olması da Mardin'in bu çağlarda ve daha sonraları geniş bir bölgenin kontrolünü elinde tutabilmesini sağlamıştır (Alioğlu, 2000: 28–29). Asya'yı Doğu Akdeniz'e; Mezopotamya'yı Doğu ve Orta Anadolu'ya bağlayan tüm yolların günümüzde de Mardin'den geçiyor olması kentin stratejik konumunun önemi hakkında bilgi vermektedir. Artuklu ilçesinde bulunan ve "Mardin Kültürel Peyzaj Alanı" olarak da ifade edilen Mardin Eski Kent Merkezi'nin olduğu bölge 1979 yılında "Kentsel Sit Alanı" ilan edilerek koruma altına alınmıştır. Mezopotamya ovasına bakan bir tepenin yamacına yerleşmiş olan Mardin, kuzeyde Kale ve kayalıklarla, güneyde ovayla, batıda Diyarbakırkapı ve doğuda Savurkapı ile sınırlanan 87 hektarlık bir bölgeyi kapsamaktadır (Şekil 2).

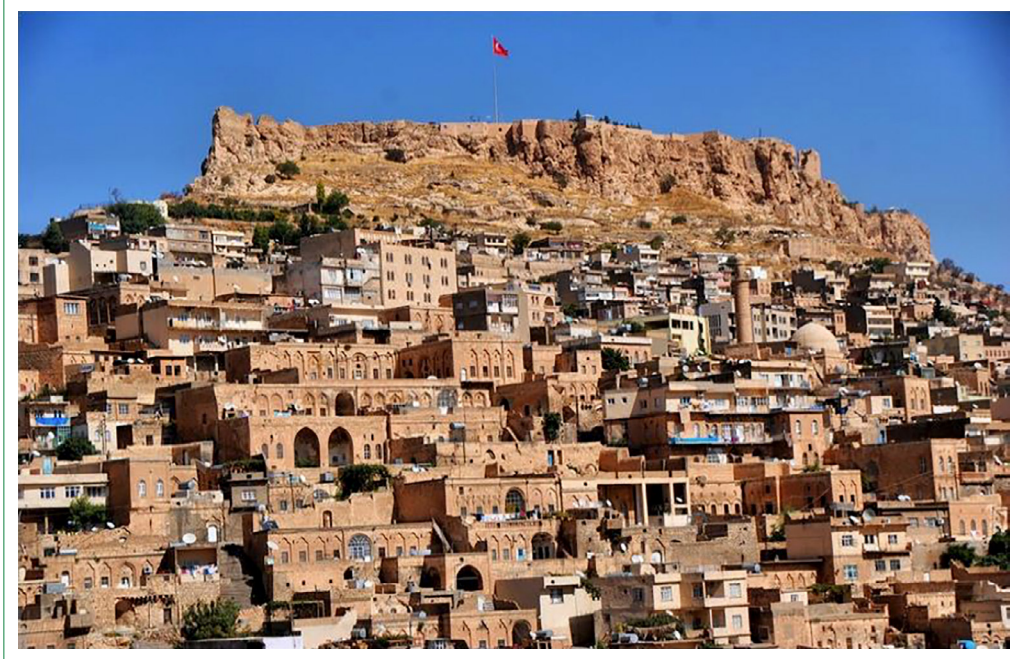
2.2. Mimari ve Tarihi Değerler

Bütünsel bir armoninin dokuya yansıdığı ve yerel malzeme ile bezendiği bütünlük yapıyla önemli bir "değer"e karşılık gelen Mardin, kurulduğu tarihten bu yana stratejik konumu itibarıyla adeta "kültürel bir kavşak" olarak farklı toplumlara,

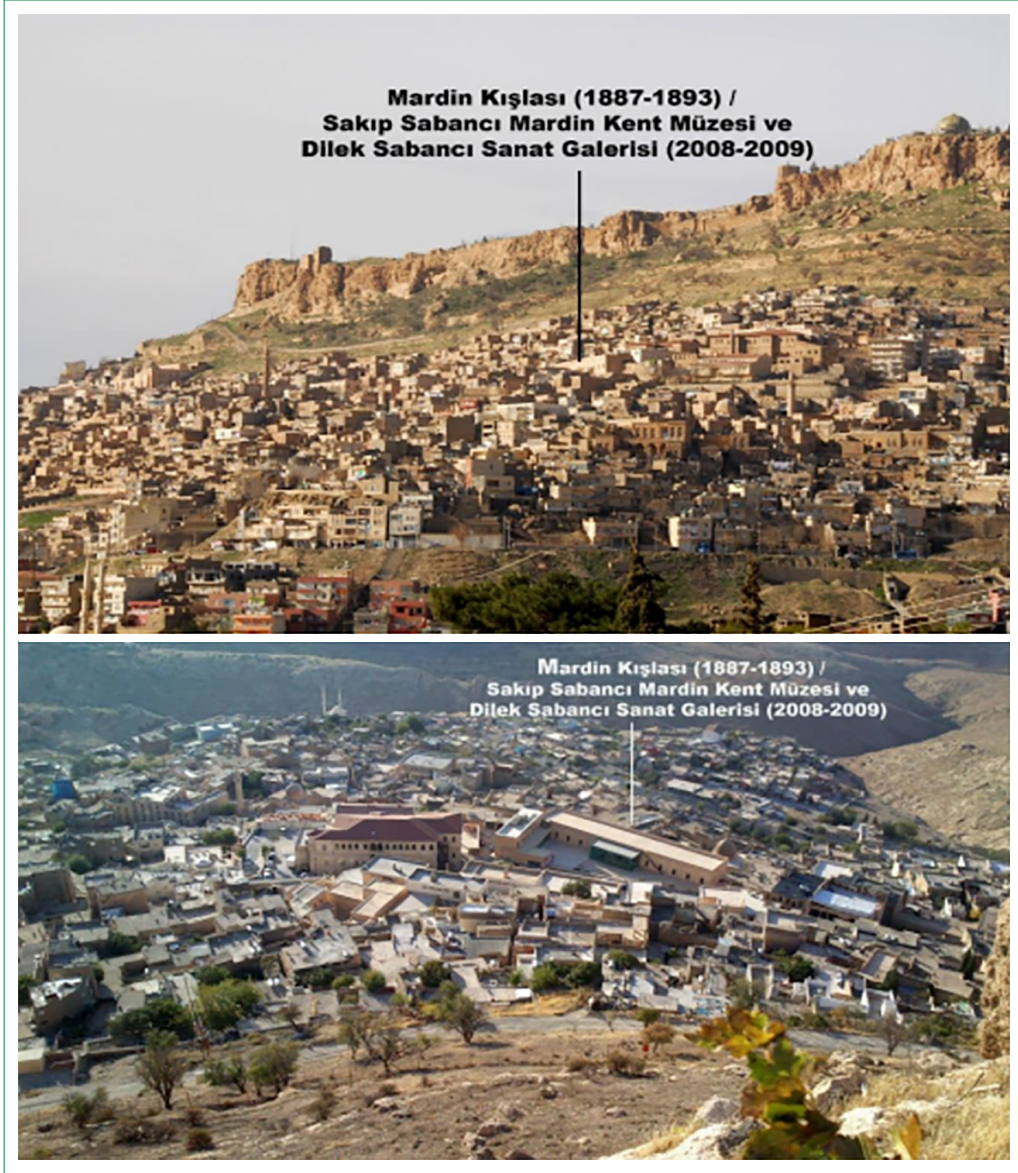


Şekil 2. Mardin ili, Artuklu ilçesi ve Mardin kentsel sit alanı sınırları harita ve uydu görüntüsü.

Geyik, N.E (2019) tarafından "Dünya Miras Listesi Adaylık Sürecinde Mardin Kentsel Sit Alanı'nın Kültürel Peyzaj Değerleri ve Taşıdığı Riskler" başlıklı Yüksek Lisans Tezi kapsamında hazırlanmıştır.



Şekil 3. Mardin Kalesi (KUDEB, 2018).



Şekil 4. Eski işleviyle Mardin Kışlası, yeni işleviyle Sakıp Sabancı Mardin Kent Müzesi ve Dilek Sabancı Sanat Galerisi'nin kent içindeki konumu (Fotoğraf: Halil İbrahim Düzenli).

dinlere (Müslüman, Hıristiyan, Yezidi vb) farklı etnik kökenlere (Kürt, Türk, Arap, Ermeni, Nesturi, Yakubi, Keldani vb) ev sahipliği yapmış ve bu kültürel çeşitliliği bir hoşgörü şemsiyesinde barındırmış kadim bir kenttir. Ayrıca, özgün yapım tekniği, süslemeleri ve yöreye özgü malzeme ile inşa edilmiş yapıları, benzersiz sokakları, tasarım elemanları, mahalleleri ve çarşılarıyla bir bütün olan yerleşme dokusuyla da kültürel peyzaj nitelikleri bakımından oldukça zengin mimari değerlere sahiptir. Bu değerlerin varlığı, kentin dokusunda açıkça görülmektedir. Söz konusu bu dokunun bileşenleri ise askerî ve anıtsal yapılar, dinî ve sosyal yapılar, konutlar, çarşılar, sokak ve çeşmeler gibi birçok unsurdan oluşmaktadır.

Bu dokunun ana bileşenleri şöyle sıralanabilir.

- **Askeri ve anıtsal yapılar (Kale):** Şehirlerin kuruluşunda ve gelişiminde önemli role sahip olan kaleler genellikle düşman saldırılarına karşı bir savunma ve sığınma yeri olarak sağlam bir zemin üzerine inşa edilmektedir. Bir diğer ismi "Kartal Yuvası" olan Mardin Kalesi de şehrin yerleştiği bölgenin stratejik olarak en yüksek tepesinde, kayalıklar üzerinde kurulmuştur. Subariler, Sümerler, Babililer, Mitaniler, Asurlular, Persler, Romalılar, Bizanslılar, Emmeviler, Abbasiler, Hamdaniler, Selçuklular, Artuklular, Karakoyunlular, Safaviler ve Osmanlılara ev sahipliği yapan kale, doğuda 1200 metre, batıda 1180 metre yüksekliklere sahip bir tepenin üzerindeki düzlükte yer almaktadır (Şekil 3). Marcelinus, Mardin kalesinin konumlanışı nedeniyle kentin askerî merkezli müdafaa özelliği taşıyan yapısından



Şekil 5. Dey-ruZ Zafaran Manastırı.

<https://www.kulturportali.gov.tr/turkiye/mardin/gezilecekler/deyruZzafaran-manastiri> erişim tarihi: 09.12.2018.

bahsetmektedir (Tok, 2008: 16). Bu özellik jeostratejik üstünlük olarak 11. yüzyılın sonuna kadar kentin bir "savunma kenti" olarak varlığını sürdürmesini sağlamıştır (Gündüz, 2013: 32). Kale ile birlikte askerî yapı olarak Mardin Kışlası, bir süvari kışlası şeklinde inşa edilmiştir (Düzenli ve Düzenli, 2020: 652) (Şekil 4).

- **Dini ve sosyal yapılar:** Geleneksel Mardin şehrinin anıtsal yapılarında Artukoğulları, Akkoyunlu ve Osmanlı dönemleri hâkimdir. Bütün bu dönemlerde var olan kiliselerin yanı sıra cami, mescit, külliye, medrese, zaviye, türbe, hamam gibi yapı türlerinin şehir dokusuna homojen bir biçimde dağılarak oluştuğu görülmektedir (Aydın, 2007: 139). Söz konusu yapıların zenginliği ve kent dokusundaki baskın etkisi, kentin tarihsel süreç içindeki sosyo-kültürel örgütlenmesi adına da kıymetli izler olarak günümüze ulaşmıştır.

Bu yörede, günümüzde Kırklar kilisesi (Mor Behnam ve Şaro Kilisesi), Deyrulzafaran Manastırı, Mor Petrus ve Pavlus kilisesi gibi Hristiyanlar için önem arz eden aktif kilise ve manastırlar bulunmaktadır (Şekil 5, 6). 12. yüzyılın başlarından 15. yüzyıla kadar (1108–1408) üç yüz

yıllık bir süreçte Mardin Artukluların başşehri olmuştur. Artuklular döneminde Türkleşme ve İslamlaşma sürecinde rol oynamaları için bölgede birçok medrese kurulmuştur. Bunlardan en önemlileri Kasımiye Medresesi, Zinciriye Medresesi, Sıttı Radviyye (Hatuniye) Medresesi ve Şehidiye Medresesi'dir (Günel, 2006: 148) (Şekil 7).

Beylikler dönemi Anadolu Türk sanatıyla yapılmış Artuklu medreseleri ve camileri önemli bir yere sahiptir. Revaklı avlular, mihrap önü kubbesi, iç avlu, köşelerde bulunan minareler, uygun yapı malzemesi ve usta işi taş işçiliğiyle kentin topoğrafyasından dolayı enine doğru gelişmiş ana mekân gibi ayırt edici nitelik ve özellikler, 12. yüzyılda Anadolu'da ilk kez bu yapılarda ortaya çıkmıştır. Ulu Cami (12. yy), Melik Mahmut Cami (Babessor Cami) (14. yy) ve Abdüllatif (Latifiye) Cami (14. yy) bu dönemin önemli örnekleri olarak verilebilir (Şekil 8).

Alioğlu (2000: 28–29), Mardin'de Artukoğulları döneminde yapılan dini ve sosyal amaçlı yapıların işlev, form, süsleme nitelikleri ile Anadolu Türk Mimarisinde önemli yere sahip olduğunu belirtir. Kuzey Suriye ile Anadolu arasında ara bölge olma özelliği taşıyan bu bölgede XII. ve XIV. yüzyıllar



Şekil 6. Kırklar Kilisesi (Kişisel arşiv, 2018- kulturportali.gov.tr, erişim tarihi 05.12.2018).



Şekil 7. Mardin'deki Medreselerden örnekler (Kişisel arşiv, 2018 – kulturportali.gov.tr, erişim tarihi 09.12.2018).

arasında egemen olan Artukoğulları, kendilerinden önce var olan yapı geleneğini kullanarak benimsedikleri mimari değerler ile Anadolu'dan farklı ancak zaman zaman ona örnek olabilecek özgün bir mimari ortam yaratmışlardır.

Kentte bulunan dini yapılara ait veriler incelendiğinde; Camilerin 12–14. yy arası inşa edilen Artuklu eserleri olduğu; restore edilerek işlevi değiştirilmeden korunduğu; Kiliselerin 5. ve 20. yy arası inşa edildiği, Mor Yusuf ve Kırmızı Kilise'nin bir dönem işlevi değişse de Surp Kevork Ermeni Kilisesi hariç diğer yapıların korunmuş olduğu ve günümüze kadar kilise fonksiyonu muhafaza edilerek geldiği; Medreselerin 12, 13 ve 14. yüzyıllara ait Artuklu yapıları olduğu, Zinciriye Medresesi hariç diğer iki medresenin hatalı restorasyon sonucu aslına uygun olmayan biçimde restore edilerek günümüze kadar ulaştığı sonuçları çıkarılmıştır.

- **Çarşılar:** Mardin'in 16. yüzyılda Güneydoğu Anadolu bölgesinden geçen iki transit ticaret yolu üzerinde

önemli durak konumunu sürdürdüğü anlaşılmaktadır. Bir taraftan Diyarbakır-Musul-Bağdat, diğer taraftan Halep-Urfa-Nusaybin-Musul-Bağdat ticaret hattı Mardin'den geçmekteydi. Akkoyunlular Dönemi'nde yazılı kanunlar şeklinde düzenlenmiş kent içi ticaret kurallarının Osmanlılar tarafından küçük değişiklik ve ilavelerle muhafaza edildiği anlaşılmaktadır. Mardin'de yapılan ticari faaliyetlerde her türden malın buluşma ve değiş-tokuş yeri olma özelliği, kentteki geleneksel çarşının niteliğini şekillendirmiştir. Bu bağlamda Akkoyunlular döneminde Mardin'de Frenk ile Yezidî kumaşıyla birlikte ipek, baharat gibi malların ticareti yapılmıştır. Bu durum aynı zamanda kentin kültürel çeşitliliğine katkı sağlamıştır (Işık ve Güneş, 2015: 454).

Çarşı, oldukça büyük bir alana yerleşmiş ve şehrin odak noktası konumunda olmuştur. Bölgede Şar Mahallesi'nde bulunan Abdülaziz Cami'nin alt kısımlarında başta tek sokak olarak başlayan çarşı, gittikçe büyüyerek Ulu Cami'yi



Şekil 8. Mardin'de bulunan cami örnekleri (Ulu Cami, Abdullatif Cami, Melik Mahmud Cami) (Kişisel arşiv, 2018).

kendine merkez yapmakta ve Reyhaniye Cami'nin önlerine kadar uzanmaktadır. Tarih boyunca konumuyla ticaret için önemli bir destinasyon olan Mardin'in çarşısı bugün hala bu kuvvetli izleri taşımaktadır (Şekil 9).

- **Geleneksel Mardin evleri:** Anadolu'daki birçok eski yerleşim yerinde görüldüğü gibi Mardin'de de sivil mimari örneklerinin çoğu sokaklar etrafında oluşturulmuştur. Bu yapılardan biri olan Mardin'in geleneksel konutlarında yer alan merdivenler, konut cephelerini kapatmayacak bir üslup ile tasarlanmışlardır (Şekil 10). Mardin'in topografyası ve doğal koşullarının bir sonucu olarak sosyal, dinî ve diğer kültürel yapılarının çok katlı bir tasarımla inşa edilmiştir. Bu durum kentin silüetini etkilerken aynı zamanda kente bir özgün değer katmıştır.

İklim koşulları, Mardin konutlarının yapı malzemesi ve planlanması üzerinde önemli bir etkiye sahiptir. Geniş bir avluya açılan giriş katlarında ahır, depo, hela ve mutfak bulunmakta; ayrıca bu katta yemek pişirme, çamaşır yıkama ve hayvan bakımı yapılmakla beraber kimi büyük konutlarda hizmetli odası ve selamlık da bulunmaktadır. Konutların ikinci katında ise özel yaşam alanları bulunmaktadır (Bekleyen, Dalkılıç ve Nurtekin, 2014: 30–31). Geleneksel Mardin evlerinin asıl yapı malzemesi bölgeye has bir malzeme olan açık sarı ve sert kalkerdir. Bezemelerde ise koyu sarı kalker taşı kullanılmıştır (Şekil 11).

- **Sokaklar:** Mardin'in eski kent merkezi, ağırlıklı olarak konut yapılarından oluşmakla birlikte dinî ve sivil mimarî yapı örneklerine de sahiptir. Bu yapıların bulunduğu sokak düzeni, kentin topografik dokusuna uygun biçimdedir. Nitekim kentin sokak dokusu, iklim özellikleri ve ihtiyaçların geçebileceği ölçüde yapılmıştır. Mardin'e özgü olan bu otantik sokak dokusu incelenip değerlendirildiğinde kentin sosyo-kültürel özellikleri hakkında önemli referans oluşturmaktadır. Bu bağlamda çıkmaz sokaklar etrafında sıralanmış konutlar, sokaklara açılan geniş avlular, evlerin altından geçen sokak geçitleri yani "kabaltı" ya da "abbara" diye adlandırılan müşterek kullanım alanları, kent sakinlerinin kamusal ve özel yaşamı hakkında önemli detaylar vermektedir (Şekil 12, 13) (Alioğlu, 2000: 28–29).

- **Mahalle isimleri-kimlikleri:** Kentin çok kimlikli ve renkli etnik ve dinî özellikleri özgün mahalle yapısının oluşumunda oldukça etkili olmuştur. Bu özellikler mahallelere verilen isimlere de yansımıştır. Bununla birlikte mahalle kurguları ve fizik mekâna ilişkin oluşumların etnik ve dinî kökenlerdeki farklılıklara göre değişiklikler, izler, kodlar taşımaktadır. Alioğlu (2000: 28–29), bu durumu, 16. yüzyıl Mardin'i için "...Kıssis ve Babü'l Hammara Mahallelerinde Hristiyanların, Şemsiyye Mahallesi'nde güneşe tapan Şemsilerin, Yahudiyan Mahallesi'nde Yahudilerin ikametlerinin devamlılığı, azalması veya yok olması ma-



Şekil 9. Mardin'de yer alan çarşılar (Sırma Turgut kişisel arşiv, 2020).



Şekil 10. Geleneksel Mardin evleri (Kişisel arşiv, 2018).

hallerin geleceğini etkilemiştir...” şeklinde açıklamıştır. Örneğin 16. yüzyıldaki Yahudiyan ve Zeytûn Mahallerinin isim ve sınırlarının kaybolduğu, Bab-ı Cedid isimindeki mahallenin bölünerek Cami-i Kebir ve Tekke Mahallelerine dönüştüğü, Tekke Mahallesi'nin Cumhuriyet Dönemi'nde Teker adını aldığı belirtilmektedir. Günümüzde de, mahalle sınırlarındaki değişim ve çok kültürlü yapının azalması sonucu mahalle isimlerinde değişiklikler görülmekle birlikte, Mardin Kentsel Sit Alanı içinde azınlık olan Hristiyan nüfusun mahallelere dağıldığı, kentin büyük çoğunluğunun Müslümanlardan oluştuğu anlaşılmaktadır. Değişen demografik profil son yıllarda mahalle isimlerinin değişimini de beraberinde getirmiştir. Örneğin, Cumhuriyet döneminin başlarında Meşkin/Meşkinan olan mahalle günümüzde Çabuk olarak değiştirilmiştir.

2.3. Somut Olmayan Kültürel Değerler

Mardin, tarih boyunca birçok etnik gruba (Arap, Kürt, Türk, Ermeni, Süryani) ve dinsel cemaate (Müslüman, Hıristiyan, Yezidi) yurt olması sonucunda farklı kültürleri içerisinde barındıran bir kent olmuştur. Bu bağlamda tarihî ve mimarî yapı çeşitliliği ile kültürel peyzajını oluşturan başka unsurlarla birlikte çok çeşitli somut olmayan kültürel değere ev sahipliği yapmaktadır. Bu kültürel değerler; geleneksel el sanatları, gastronomi, gelenek ve göreneklerden oluşmaktadır. “Bilalî Şenliği” (Geleneksel Şenlik), “telkârî” (bakırcılık-gümüşçülük), “sibbeğ” (iğne oyası-boyacılık), “debbağ” (dericilik), “kakmacılık” (tahta oymacılığı), halburculuk, sabunculuk, sedef işlemeciliği, taş oymacılığı, Süryani Çöreği, Şarapçılık gibi kente özgü değerler; kentin sosyo-kültürel evrenini oluşturan unsurlardan bazılarıdır.



Şekil 11. Mardin kent merkezinde kullanılan malzeme ve formları: **(a)** Kesme taş **(b)** Kabaca yontulmuş taş **(c)** Bezeme amaçlı kullanılan taş (Kişisel Arşiv&KUDEB, 2018).

Mardin içerisinde bulunan etnik/dinsel kültürlerin bir araya gelip kaynaşmasında en önemli faktörlerden biri el sanatlarıdır. Asli olarak Süryanilerce yapılan telkâri, taş işçiliği ve iğne oyası gibi sanatların zamanla Müslümanlarca öğrenilmesi bu sanatların farklı kültürler arasında gelişmesini sağlamıştır. Za-

man içerisinde devam ettirilemeyen bakırcılık ve tek ustanın ölmesi sonucunda basmacılık sanatı ise giderek kaybolmuştur.

Dünya Miras Geçici listesinde bulunan Mardin kentinin kültürel peyzaj değerleri; tarihi çeperdeki çok kültürlülük



Şekil 12. Mardin'de bulunan Abbara (Kabaltı) örnekleri (Sırma Turgut kişisel arşiv, 2020).



Şekil 13. Mardin sokakları (Sırma Turgut kişisel arşiv, 2020).

olgusu, kent dokusu, geleneksel konutların mimari yapı ve malzemesi, el sanatları, mutfak kültürü, kültürel etkinlikler gibi somut ve somut olmayan miras parametreleri bütünüyle kentin özgün ve Üstün Evrensel Değerlerini oluşturan unsurlardır.

2.4. Mardin Kültürel Peyzaj Alanı'nın Üstün Evrensel Değeri

Kültürel çeşitlilik bakımından Güneydoğu Anadolu Bölgesi, sayısız kadim kavmin kültürlerini, dinlerini ve düşünce sistemleri-

ni barındırır. Bu özellik, doğudan batıya uzanan kültürlerin yol keşişiminde, yani İpek Yolu üzerinde bulunan Mardin için de geçerlidir. Kuzeyinde Anadolu ve güneyinde Ortadoğu kültürel miraslarının etkileri Mardin'de görülmektedir. Mezopotamya Ovası'na hâkim bir alanda kurulan şehir, Dicle ve Fırat nehirlerinin arasındaki "Bereketli Hilal" bölgesinde yer almaktadır. Doğal yapı ile insan etkileşimi sonucu ortaya çıkan taş mimarisinin benzersiz dinî ve geleneksel yapılarını barındıran Mardin, önemli bir tarihî kültürel peyzaj örneğidir. Mardin'in Mezopotamya geleneği üzerine inşa edilen konut mimarisi, İslâmî ve Hıristiyan kültürün sentezini sergilemektedir. Selçuklu ve Artuklular döneminde Anadolu'daki Türk-İslâm mimarisinin öncü örneklerine sahip olan Mardin, ayrıca Süryânî - Ârâmî kültürünün anavatanıdır. Şemsî (Pagan) tapınakları üzerine dördüncü ve beşinci yüzyıllarda inşa edilmiş erken Hıristiyanlık dönemi örneklerini barındıran bu zengin ve köklü mirasın birçok mimarî temsili günümüzde yaşamaya devam etmektedir. Tüm bu özellikler, alanın üstün evrensel değerini güçlendirmektedir.

Hıristiyanlık açısından çok önemli bir merkez olan Mardin'de, çeşitli dönemlerin eserleri, benzer yapı geleneğini yansıtarak belirli bir mimari bütünlük içinde günümüze kadar ulaşmıştır. Özgün mimarisiyle Mardin evleri, Kasımiye, Zinciriye, Marufiye Medreseleri, Kırklar, Mar Mihail kiliseleri, Deyr'ul Zafaran Manastırı, Ulu Cami, Melik Mahmud Cami ve Kale kentin önemli eserlerini oluşturmaktadır. Aynı zamanda gerek planları, gerekse Mardin mimarisine özgünlük kazandıran bezeme (karanfil, lale vb) ve malzemeleri (sarı ve beyaz kalker kesme taşı) ile Anadolu konut mimarisinde ayrıcalıklı bir yere sahip olan Mardin evleri, kente "açık hava müzesi" özelliğini kazandırmaktadır. Bununla birlikte, farklı kültürleri içermesi ve özellikle güneydeki Arap kültürü ile temas halinde olması, Mardin'in kendine özgün yeme-içme kültürünün doğmasını sağlamıştır.

Mardin sahip olduğu Üstün Evrensel Değer bağlamında, UNESCO tarafından belirlenmiş olan "halen yaşamın devam ettiği tarihi kentler" kategorisinde yer almaktadır. Bu nedenle, UNESCO'nun belirlediği kentler kategorisine göre Dünya'da Venedik ve Kudüs'ten sonra bu Üstün Evrensel Değeri taşıyan üçüncü şehir olma özelliğine ve niteliklerine sahiptir (Aksu, 2018). Asırlardan beri farklı din, dil, ırk ve kültürün yan yana ve iç içe yaşayarak yüzyıllar içinde hem ortak bir yaşam kültürü oluşturmuş hem de kendi özgün kimliklerini muhafaza ederek günümüze kadar taşıyabilmiş olan Mardin, taşımış olduğu Ortaçağ kenti görünümüyle "kültürel peyzaj alanı" olarak Dünya Mirası Listesi'ne önerilmektedir (Gündüz, 2011: 126).

Mardin, Dünya Mirası Listesinde yer alan bir kent statüsünü kazanarak, mimari, tarihi, estetik ve kültürel değerlerinin dünyaya tanıtılması ve uluslararası katkılarla korunarak gelecek kuşaklara en iyi korunmuş şekilde aktarılması konusunda isteklidir. Bu amaca yönelik olarak yöntem kapsamında, adaylık başvuru kriterleri incelenerek Üstün Evrensel Değerleri tanımlanmıştır. Seçkin Evrensel Değerlerini tanımlayan Temel

Değerleri (dokusu, karakteri, mekân dizgisi, yerli halkın sosyal dokusu ve yaşam kalitesi, alanın kullanımı ve doğal çevresi) ele alınarak, mevcut ve olası tehditler tespit edilmiş, göstergeler oluşturularak eşikler belirlenmiştir. Mardin'in kültürel toplum yapısı, dini yapıları, geleneksel evleri, sokak yapıları, meydan düzenlemeleri, abbaralar, merdiven basamaklarında kullanılan yer döşeme taşları gibi unsurlar; Üstün Evrensel Değer bağlamında kentin ayırt edici detaylarıdır. Tüm bunlarla beraber kentin mekânsal dizgisi, kendine özgü karakteristik yapısı, çevresindeki tarihi nitelikteki alanlar ve topografik özellikleri de kentin Üstün Evrensel Değerlerine katkı sunan ve diğer tarihi kentlerden farklı kılan önemli ayırt edici göstergelerindedir.

Mardin'in Üstün Evrensel Değer taşıması nedeniyle büyük öneme sahip olan kent için alınan bütün kararların, kentin dokusunun korunması yaklaşımında olması gerekmektedir. Ancak günümüzde Üstün Evrensel Değerine konu Mardin'deki yapıların zamanla köhnemesi, özelliklerini yitirmesi ve tahrip olması veya restorasyon, restitüsyon projelerinde aslına uygun olmayan malzeme kullanımı ve işçilik sorunları yapıları önem verilmediğini göstermektedir. Geleneksel yerleşme ve tescilli yapıların hem dış faktörler hem de yenileme uygulamalarından dolayı zarar görmesi, yok olması kentin Üstün Evrensel Değerinin yok olmasına zemin hazırlamaktadır.

Üst ölçekli planlarda, kısmen korumacı yaklaşımlar ön sırada olsa da, bütüncül koruma ilke ve kararlarının yeterince kurgulanmamış olması, bu sistematığın bir parçası, bileşeni olarak yapılandırılması gereken Alan Yönetimi Planının olmaması, uygulama ile ilgili yapılaşma şartları ve fonksiyon değişikliği kararlarının yenileme projelerine bırakılması, koruma amaçlı imar planlarını etkisiz kılmaktadır. Bazı yapıların plan değişiklikleri ile tamamen farklı fonksiyonlara dönüştürülmesi ve yenileme projelerinin değişikliklere açık olması, kent belleğinin kaybolması adına da risk oluşturmaktadır. Bu durum yenileme uygulamalarında korumacı bir yaklaşımın gözetilmediğini ortaya koymakla beraber, somut ve somut olmayan değerlerin korunmadığını da göstermektedir. Yenileme uygulamalarının mekânsal açıdan oluşturduğu riskler,

- Fiziksel doku açısından, yapıların tahrip edilmesi ve kimi projelerinin mekânın dokusunu ve ruhunu değiştirmesi,
- Somut olmayan değerlere yenileme uygulamalarında yer verilmemesi, sosyal yapının değişmesine yönelik projeler onaylanması,
- Üstün Evrensel Değeri açısından, onaylanan projelerin mekânsal farklılıklar bulundurması nedeniyle geleneksel yerleşim dokusu ve sokak yapısının zarar görmesi,

Yenileme projelerinin zaman zaman korumacı yaklaşımda bulunmaması, geleneksel konut dokusu ve organik sokak yapısının değişmesine neden olarak yerin ruhu ve belleğin korunmasını olumsuz etkilemekte ve Dünya Miras Alanı'nı risk

altında bırakmaktadır. Yenileme uygulamalarının mekânsal etkilerinin azaltılması ve alanı korumanın sağlanması için; kentte yer alan somut ve somut olmayan kültürel miras bir bütünlük içinde birbirlerine anlam ve değer katmaktadır. Somut ve somut olmayan miras birlikte korunduğunda birbirinin sürdürülebilirliğine katkı sağlayacaktır. Somut ve somut olmayan değerlerin ulusal ve uluslararası koruma ölçütleri çerçevesinde ele alınması ile bölgenin korunması destekleneceğinden, kenti yansıtan değerlerin ruhu ve tarihi bellek de korunmuş olacaktır (Cleere, 1995).

Mardin'deki sosyal yapının değişmesi kent kültürünü, anıların nesilden nesile aktarılmasını, somut olmayan değerlerin kalıcılığını, sürdürülebilirliğini olumsuz etkileyeceğinden; somut olmayan kültür mirasının ve belleğin yok olmasına neden olacaktır. Bu nedenle kentteki sosyal yapının korunması için yerel halkın ve ortak kültür bileşenlerinin kalıcılığının sağlanması önemlidir. Fiziksel yapının değişmesi; yaşanan tecrübelerin tekrar yaşanmamasına, kültür mirasının gelecek nesillere aktarılmadan yok olmasına, alanın Üstün Evrensel Değerinin ve mekânda sürekliliğin zarar görmesine neden olacaktır. Sonuç olarak yenileme uygulamaları kentte hem somut hem de somut olmayan değerleri olumsuz yönde etkilemekte, kentin kültür varlıklarının korunamamasına, yıpranmasına neden olmaktadır. Bu nedenle Mardin'in korunmasına yönelik çalışmalarda, somut ve somut olmayan değerlerin birlikte ele alınıp, bütün halinde bir planlama yaklaşımı çerçevesinde, evrensel Dünya Miras Alanı koruma ölçütleri doğrultusunda kararlar alınması ve gerekmektedir.

Kentin somut ve somut olmayan değerlerinde meydana gelebilecek olumlu kararlar, yapılarla ilişkiyi ve tarihi yapıları benimseme duygularını etkileyeceğinden, yapıların ve sahip oldukları belleğin korunmasını olumlu yönde etkileyecektir. Kentin fiziksel doku, somut olmayan değerler, Üstün Evrensel Değer, tarihsel süreklilik ve geleneksel ekonomik işlevlerin korunması mekânsal korumayı sağlayacağından dolayı; birey, toplum, çevre, iletişim ve yaşanan deneyim şeklindeki bileşenleri barındıran belleğinin de korunması sağlanacaktır.

3. Mardin Kültürel Peyzaj Alanı UNESCO Dünya Miras Listesi Adaylık Süreci

Mardin'in geleneksel kent dokusu, "Mardin Kültürel Peyzaj Alanı" adıyla 2000 yılında Dünya Geçici Miras Listesine (ii), (iii) ve (iv) Üstün Evrensel kriterleriyle aday olmuştur (URL-2). Bu kriterler:

"(ii)Dünyanın bir kültür bölgesinde veya bir dönemde mimarlık veya teknoloji, anıtsal sanatlar, kent planlama veya peyzaj tasarımı alanlarında önemli gelişmelere ilişkin insanı değer alışverişlerine tanıklık etmesi,

(iii) Yaşayan veya yok olan bir kültür geleneğinin veya uygarlığının istisnai, ender rastlanan bir temsilcisi olması,

(iv) İnsanlık tarihinin önemli bir aşamasını veya aşamalarını gösteren bir yapı tipinin, mimari veya teknolojik bütünü veya peyzajın istisnai bir örneği olması" olarak açıklanmaktadır.

Bu kriterler Mardin üzerinden okunduğunda şöyle tanımlanmaktadır;

"(ii)Mardin'in doğal yapı ile bütünleşen teraslı mimari tipolojisi; çeşitli dini topluluk ve etnisitenin bir arada yaşaması sonucu özgünleşen kültürel yapısı,

(iii) Mardin'in tarih boyunca çok sayıda kültüre ev sahipliği yapmış olan çok kültürlü bir merkez olduğu ve bu özelliğinin mimari alana tamamıyla yansımaları,

(iv) Peyzaj ile mükemmel bir uyum içerisinde olan Mardin'in kentsel, mimari ve arkeolojik yapısının, insan ve doğa ilişkisinin çok iyi bir örneği olması" olarak ifade edilmektedir (Alioğlu, 1993).

Adaylığın ardından Mardin tarihi kentinin UNESCO Dünya Miras Listesi'ne tam üyeliği için Kültür ve Turizm Bakanlığı tarafından hazırlanan adaylık başvuru dosyası 15 Ocak 2002 tarihinde UNESCO Dünya Miras Merkezi'ne gönderilmiştir. Ancak, 2003 yılında ICOMOS tarafından hazırlanan tavsiye niteliğindeki değerlendirme raporunda yer alan gerekçeler nedeniyle Tarihî Mardin Kenti'nin Dünya Mirası Listesi'ne alınmamıştır.

Söz konusu raporda (ICOMOS, 2003);

1. Kentsel sit sınırı kapsamının dar olması nedeniyle kent için önem teşkil eden değerlerin sınırı dışı bırakılması (Örneğin, IV. Yüzyıldan kalan Deyr-ul Zafaran Manastırı'nın dinî açıdan Süryani Ortodoks halkına dair önemli bir referans olabileceği ancak söz konusu manastırın kentsel sit alanı sınırları içinde yer almaması),
2. Mardin'in fiziki ortamının; göç, işsizlik, yerel halkın ve göçle gelen nüfusun koruma bilinci ve farkındalık konusundaki yetersizlikleri, bu çerçevede oluşturulan yetersiz politikalar nedeniyle aşama aşama kötüleşmesi,
3. Altyapının mevcut ihtiyaçlarının karşılanmasında yetersiz kalması,
4. En büyük riskin kentleşme baskısından ve tarihi binalarda kırdan göç ile gelen kesimin mukim hale gelmelerinden, kültürel varlıkların korunması gerektiği anlayışının mevcut olmadığından, kaynakların yetersizliğinden ve düzensiz biçimde gelişen turizmden kaynaklanması,
5. Bazı tarihi binalar tek başına özgün olmasına karşın, tarihi dokunun genel olarak çok iyi durumda olmaması,
6. Çok katlı yapıların alanın doku bütünlüğünü bozması,
7. Mardin tarihi kentinin özellikle Osmanlı dönemi öncesi ile bağlantılı niteliklerinin bulunduğu, koruma açısından tari-

hi Mardin'in bütün olarak ele alınmasının haklı görüldüğü ancak Dünya Miras açısından bu bütünün üstün evrensel değer taşıma kriterine uygun bulunmaması,

8. Kentin birçok uygarlığa tanıklık etmesinin üstün evrensel değer için yeterli olmaması, Mardin'in Süryani-Arami kültürünün anavatanı olduğu ve bunun tarihi kentte nasıl yansıtıldığı hususunun adaylık dosyasında açıkça belirtilmemesi"
9. Mardin'in doğal yapıya uygun biçimde, teraslar şeklinde oluşturulan şehir modelinin yegâne olarak addedilemeyeceği, örneğin Orta Doğu ve Akdeniz bölgelerinde (Halep, Kudüs vb) aynı modelde kurulmuş çok sayıda şehir ve köyün bulunduğu,

nedeneri belirtilerek Mardin'in Dünya Mirası Listesi'ne alınmasının uygun olmayacağı yönünde tavsiyede bulunulmuştur. Bu öneri kapsamında Kültür ve Turizm Bakanlığı tarafından 06.06.2003 tarihinde 729/1706 sayılı kabulle Mardin'in Dünya Mirası Listesi'ne adaylık dosyası 27. Dünya Mirası Komitesi Toplantısı öncesinde geri çekilmiştir (ICOMOS, 2003).

4. Icomos Değerlendirme Raporu Sonrasında Mardin Kültürel Peyzaj Alanı'na Dair Yapılan Çalışmalar

Adaylık dosyasının yeniden sunulabilmesi ve bu alanda sorunların çözüme ulaştırılması adına Mardin Valiliği, Mardin Büyükşehir Belediyesi ve Artuklu Belediyesi ile sivil toplum kuruluşları tarafından 2007–2015 yılları arasında dosyadaki eksiklikleri tespit etmeye ve tamamlamaya yönelik çalışmalar yürütülmüştür. Özellikle bu tarihten itibaren, turizmin etkisinin bir sonucu olarak Mardin'in anıtsal ve sivil mimarisinin oluşturduğu kentsel dokusu yoğun bir restorasyon ve dönüşüm içine girmiştir (Çağlayan, 2017). Bu çerçevede adaylık dosyasının yeniden takdim edilmesine ilişkin yapılan tüm faaliyetlere bakıldığında, temel vurgunun turizm olduğu ve turizmi geliştirecek çalışmalara odaklanıldığı anlaşılmaktadır.

20 yıllık süre içerisinde öncelikle "medeniyetlerin beşiği", "diller ve dinler kenti", "kadim şehir" vb. sıfatlar ile kentin ulusal ve uluslararası tanıtımı yapılmış, Mardin kentsel sit alanındaki Ulu Camii (12. yy), Zinciriye Medresesi (14. yy), Kasımiye Medresesi (15. yy), Şehidiye Camii (13. yy), Hatuniye Medresesi (12. yy), Deyrulzafaran Manastırı, Kırklar Kilisesi (6. yy), Protestan Kilisesi (19. yy), Meryem Ana Kilisesi (19. yy), Surur Hanı (tahmini 17–18. yy), Emir Hamamı (12. yy), Savurkapı Hamamı (12. yy), Emineddin Külliyesi (12. yy) vb. birçok tescilli anıt restore edilmiştir.

Mardin Valiliği, kentin sahip olduğu tarihî ve kültürel mirasın korunarak gelecek nesillere taşınması ve Mardin'in UNESCO Dünya Mirası Listesi'ne dâhil edilmesinin önemini farkında olarak 2009 yılından itibaren "Tarihî Dönüşüm Projesi" adı al-

tında bir dizi faaliyet yürütmektedir (Çağlayan, 2017), (Avcı, 2013: 126–127). Valiliğin "Tarihî Dönüşüm Projesi"ni yürütmesindeki ana hedef; kentin tarihî kimliğinin muhafaza edilerek turizm sektöründe ekonomik değer olarak kullanılması, şehrin UNESCO Dünya Mirası Listesi'ne dâhil edilmesiyle ülkemiz ve dünya turizmüne kazandırılması ve böylece ilin sosyal ve ekonomik kalkınmasına katkı sağlanmasıdır. Bu hedefe ulaşmak için proje kapsamında Mardin Artuklu İlçesi kentsel sit alanının karakteristik özelliklerini korumak için sonradan inşa edilen yapıların yıkılması, tarihî ve kültürel değerlerin korunmasına yönelik olarak planlama, projelendirme, iyileştirme ve restorasyon çalışmaları yürütülmektedir (Çağlayan, 2017).

Bir diğer uygulama, Bilim, Sanayi ve Teknoloji Bakanlığı ve Avrupa Birliği tarafından finanse edilerek Mardin Valiliği eşgüdümünde 2013–2015 yılları arasında yürütülen, Turizm sektöründe ekonomik açıdan avantajları arttırmayı hedefleyen "Mardin Sürdürülebilir Turizm Projesi"dir. Bu kapsamda farklı alanlardaki çalışmalardan örnekler aşağıda verilmektedir (Avcı, 2013: 126–127).

- **Betonarme kaçak yapı ve eklerin yıkılması:** Proje kapsamında geleneksel şehir dokusunu ve silueti bozdukları gerekçesiyle bazı yapı ve muhdesleri Kültür Varlıklarını Koruma Kurulu'nun kararı ve önerileri çerçevesinde yıkılmıştır (Avcı, 2013: 126–127).
- **Tarihî şehrin altyapı ve üstyapı çalışmaları:** Kanalizasyon, içme suyu, elektrik ve telefon hatlarının yer altına alınması faaliyetlerini kapsamaktadır. Kentin 1950'li yıllarda yapılan ve çoğu çürüyen, insan sağlığına verdiği zararların yanında tarihî yapıların bodrum katlarına sızarak temellerine de zarar veren içme suyu ve kanalizasyon şebekesinin yenilenmesi çalışmaları tamamlanmıştır. Sit alanında altyapı çalışmalarının tamamlandığı yerlerde üstyapı çalışmalarına başlanmıştır. Kentin ana ulaşım aksı olan 1. Cadde bazalt taşı, ara sokaklar kayrak taşı ve çarşı bölgesi kesme bazalt taş ile kaplanmış, telefon ve elektrik direkleri yer altına alınmıştır. 1. Cadde'nin 2.9 km üstyapısı tamamlanmış olup bazı ara sokaklarda çalışmalar devam etmektedir (Çağlayan, 2021: 12).
- **Kamu binalarının restorasyon çalışmaları:** Tarihî Dönüşüm Projesi kapsamında kamusal tescilli yapılara ait onarım ve yeniden işlevlendirilme çalışmaları başlatılmıştır. Bu kapsamda ilk etapta "Eski Vali Konağı" binası restore edilerek "Mardin Valiliği" olarak kullanıma açılmıştır. 1. Cadde üstünde, Şehidiye Mahallesi Üç Yol mevkiinde bulunan ve valilik tarafından kamulaştırılan tescilli yapı restore edilmiş ve "Mardin Gençlik Evi" olarak, ana cadde üzerinde Latifiye Mahallesi'ndeki eski Halk Eğitim Binası'nda restorasyon çalışmaları tamamlanmış, "Mardin Kültür ve Sanat Merkezi" olarak işlevlendirilmiş, Tarihî Mardin Kız Meslek Lisesi restore edilip "Olgunlaştırma Enstitüsü"ne dönüştürülmüştür. Eski Hükümet Konağı, Mardin Artuklu Üniversitesi tarafından "Mimarlık Fakültesi" olarak; eski askerî kıışla binası ise



Şekil 14. Sokak sağlıklaştırma çalışmaları.

- restore edilip Sabancı Vakfı aracılığıyla "Sabancı Kent Müzesi" olarak yeni işlev kazandırılmıştır. Zamanında anıtsal bir konak olan tarihî Gazipaşa İlköğretim Okulu'nun restorasyon çalışmaları da sürmektedir (Çağlayan, 2021: 12).
- **Sokak sağlıklaştırma çalışmaları:** Mardin Kentsel Sit Alanı içerisinde özellikle turistlerin yoğun olarak kullandıkları sokakların asıllarına uygun hâle getirilmesi amacıyla başlatılan sokak sağlıklaştırma çalışmaları kapsamında; yapıların sokaklara bakan cephelerinde çimento esaslı derz ve sıvalar sökülerek cepheler aslına uygun hâle getirilmeye ve sonradan eklenen beton ve briket duvarlar kaldırılarak taş duvarlara dönüştürülmeye başlanmıştır. Metal ya da betonarme direklerle yukarıdan giden ve görüntü kirliliğine neden olan elektrik ve telefon hatları da yer altına alınmıştır (Çağlayan, 2021: 13). Diyarbakırkapı Mahallesi'nden Mardin Müzesi'ne doğru giden ara sokak, bir kültür sokağı olarak turizm güzergâhına dâhil edilerek "kültürel bir destinasyon" oluşturulmuştur (Şekil 14).
 - **Projelendirme çalışmaları:** Mardin Kentsel Sit Alanı'nın hâlihazır haritası ve üç boyutlu rölöve çalışmaları tamamlanmıştır. 23 adadan oluşan ana caddenin güney yamacındaki geleneksel zanaat çarşılarının da lazer tarama yöntemiyle rölöveleri tamamlanmıştır. Zahireciler Çarşısı, Hasan Ayyar Çarşısı, Manifaturacılar Çarşısı ve Bakırcılar Çarşısı'nın yenileme uygulamaları DİKA'nın (Dicle Kalkınma Ajansı) desteği ile tamamlanmıştır.
 - **Mardin Kalesi'ni güçlendirme projesi:** Kaya parçalarının düşmesi nedeniyle can güvenliği riski oluşturan ve kentin çözülemeyen sorunu olarak ön planda olan Mardin Kalesi için 30 Mayıs 2011 tarihinde "Mardin Kalesi Güçlendirme ve Restorasyon Projesi" başlatılmıştır. Hazırlanan projeler, Şanlıurfa Koruma Bölge Kurulu tarafından onaylanmış ve 2012 yılının sonunda tamamlanmıştır. Kale içinde bulunan arkeolojik alan için Kültür Bakanlığı'nın finansörlüğünde arkeolojik kazı başlatılmış olup, kazılar Mardin Müzesi Müdürlüğü denetiminde devam etmektedir.
 - **Kentsel dönüşüm projesi:** Mardin'in Artuklu ilçesine bağlı Saraçoğlu ve Ensar Mahalleleri'nde gerçekleştirilmek istenen "Kentsel Dönüşüm Projesi"nin Çevre ve Şehircilik Bakanlığı'nın da desteğiyle Mardin Büyükşehir Belediyesi tarafından yürütülmesi hedeflenmektedir. Kentsel dönüşüm projesi kapsamında yapılan inceleme sonucunda 570 binanın tamamen, 860 binanın ise bir bölümünün yıkılmasına karar verilmiştir. Kentsel Dönüşüm ve Gelişim Projesi kapsamında bugün Mardin Merkez Nur Mahallesi'nde "1423 Adet Konut, 1 Adet Ticaret Merkezi ve Cami İnşaatı" bitirilmiştir. İstasyon Mahallesi'nde ise "375 Konut, 16 Derslikli İlköğretim Okulu, Büfe ve Sosyal Tesis İnşaatı" işi de tamamlanmıştır. Bu projenin kentin kimliği ve silüetine zarar verip vermeyeceği önemli bir tartışma konusudur (Çağlayan, 2021: 13).
- Yerde geliştirilmiş olan bu çalışmaların olumlu ve olumsuz sonuçları açıkça görülmekte ve kentin henüz kapsamlı, bilimsel, planlı ve sürdürülebilir koruma yaklaşımına kavuşmadığı anlaşılmaktadır. Geçici listede yer alan Mardin için bilimsel bir planlama süreci kurgulanmamış kimi zaman turizm hevesiyle gerçekleştirilen kararlar, kimi zaman yapı ve sokak ölçeğinin ötesine geçemeyen sağlıklaştırma ve/veya yenileme çalışmalarıyla sınırlı kalan çabalar kentin korunması gereken kimliği ve dinamiklerini saran ve gerekli stratejileri ve uygulama etap ve eylemlerini tanımlayan bilimsel koruma ve koruma yönetiminden çok uzak kalan girişimlerdir.

5. UNESCO Dünya Mirası Listesi'ne Adaylık Yolunda Mardin'in Önündeki Engeller

Mardin'de coğrafyanın buluşturduğu, iç içe geçirdiği ve yorumladığı somut ve somut olmayan mirasın bugünkü durumu düşündürücüdür. Göçler, nüfus artışı, yönetim politikaları, planlama ve koruma kavramlarına karşı geliştirilen tutum, yerel uygulamalar, bilinç ve farkındalık sorunları, yeni kentsel projeler, tarihi çevre içinde üretilen yeni yapılar, tarihi kentin üzerinde ciddi bir risk faktörü oluşturmaya başlamıştır. Mar-

din; günümüz de izlenen bu uygulamalardan dolayı bozulma, korunamama ve geri dönüşü mümkün olmayacak boyutta orijinal dokunun tahrip olma tehlikesiyle karşı karşıyadır.

5.1. Planlama Sistemindeki Eksiklikler ve Hatalı Müdahaleler

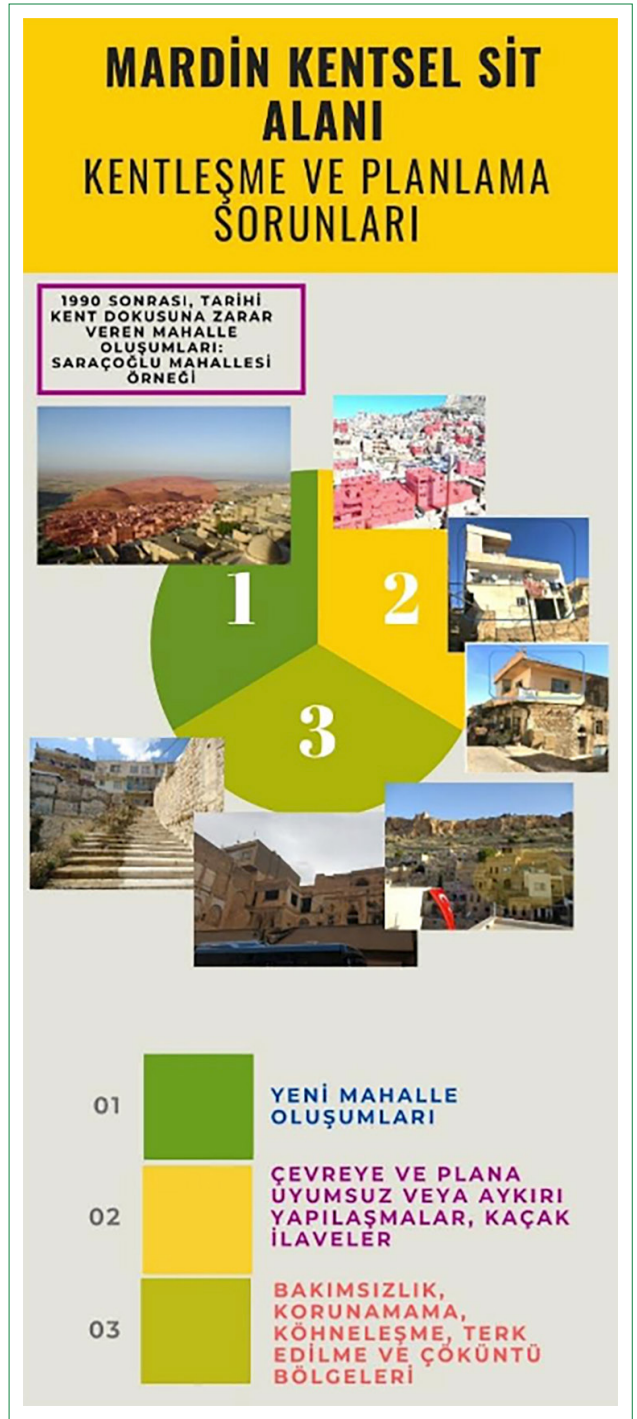
Söz konusu riskleri oluşturan ilk faktör planlama sistemindeki eksikliklerdir. 1930'lu yıllarda başlayan kentleşme olgusu, 1950 ve 1960'lı yıllarda Mardin'de etkisini göstermiş, genişletilen (1. Cadde) ve açılan (Yeni yol) yollar, 1980'li yıllarla birlikte "Yeni Gelişim Bölgesi" olarak ifade edilen mahalleler (Cumhuriyet, Saraçoğlu Mahalleleri vb) askeri-idari yeni yapılar, geçekundu bölgesinde başlayan yasal olmayan yapılaşmalar ve sonrasında gelen imar afları, şehirde bakımsız kalan ya da yıktırılan Hıristiyan kilise, manastır ve konutlarının atıl durumu; günümüzde de etkisini gösteren başlıca kentsel sorunlardır (Şekil 15) (Tunçer, 2013: 105).

Bu bağlamda, oluşan kentsel gelişmeler kapsamında 1974 Yılında Kentsel Sit Alanı ilan edilmesinden 11 yıl sonra 1985 yılında İlk Koruma Amaçlı İmar Planı'na kavuşan Mardin için bu planın koruma ilkeleri ve uygulama araçları ne yazık ki yeterli olmamış, bu nedenle 1993 yılında şu an yürürlükte olan Mardin Koruma Amaçlı İmar Planı hazırlanmıştır (Gündüz, 2011: 122).

Ancak süreç içinde gerek tek yapı ölçeğinde gerekse sokak, mahalle ve giderek kentsel doku form-biçim ve bütünlüğü açısından başarılı bir koruma süreci yaşamayan Mardin için bütüncül, kapsamlı ve sürdürülebilir koruma ilke ve araçları geliştirilememiştir. Bu durum, tarihi ve kültürel yapıda bozulmaya ve kayıplara neden olmuş, koruma altına alınmayan dini, sivil ve askeri yapılar köhnemeye terk edilmiş, bilimsel tekniklerden uzak restorasyon uygulamaları, yapıların özgünlüğünü bozmuş tasarım, malzeme, form, işçilik ekseninde devam eden bir dizgede kentin dokusu tahrip olmuştur (Şekil 16).

Örneğin, 1993 tarihli yürürlükte bulunan planda kentsel sit alanı 5 bölgeye ayrılmış, üç proje alanı belirlenmiştir. Yukarıda değinilen "afete maruz bölge" olarak nitelendirilen kısım; söz konusu planda "mimari değeri yüksek olan yapıların yoğun olarak bulunduğu ancak jeolojik açıdan yerleşimin sakıncalı olduğu alan" (Şekil 17) şeklinde belirtilmiştir. Ancak bu bölgede yapılaşma sakıncası olmasına rağmen diğer bölgelerdeki kadar olmamakla birlikte plan dışı aykırı yapılaşmalar olduğu gözlenmiştir.

2000 yılında Mardin'in UNESCO Dünya Mirası Listesi'ne aday olmasıyla birlikte, kent halkının şehre bakış açısı değişmiş ve bu konuda farklı adımlar atılmaya başlanmıştır. Restorasyon çalışmaları büyük hız kazanmış olmasına rağmen 2003'te ICOMOS'un değerlendirme raporu çerçevesinde duyulan endişelerden dolayı UNESCO'ya başvurunun yapılmamasına karar verilmiş olması Mardin için yeni bir dönemi başlatsa da kent, Dünya Miras Listesi'ne girme hazırlıklarına ilişkin gerekli standartlardan uzak kalmıştır (Çağlayan, 2017).



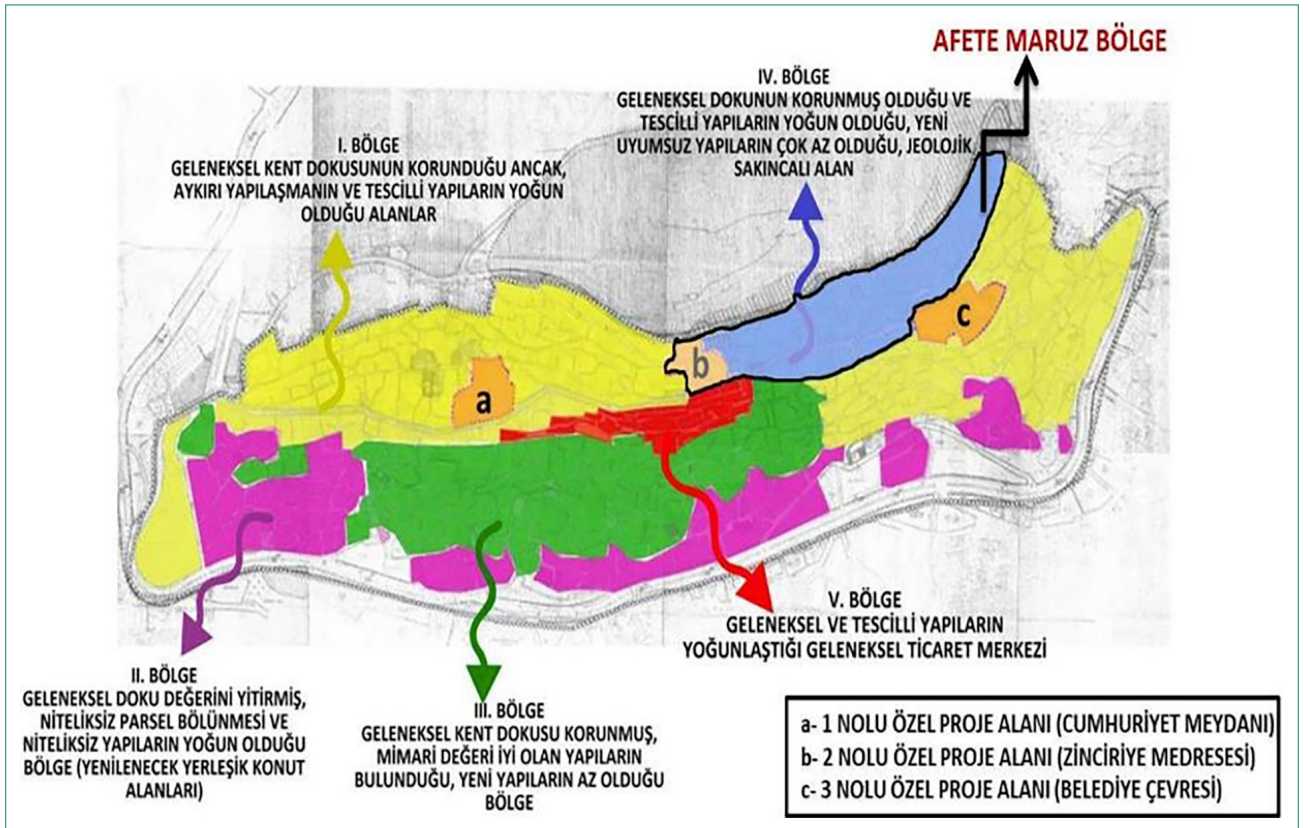
Şekil 15. Mardin kentsel sit alanı kentleşme ve planlama sorunları.

Geyik, N.E. (2019) tarafından "Dünya Miras Listesi Adaylık Sürecinde Mardin Kentsel Sit Alanı'nın Kültürel Peyzaj Değerleri ve Taşıdığı Riskler" başlıklı Yüksek Lisans Tezi kapsamında hazırlanmıştır.

Mardin'in tarihi ve kültürel yapısını korumak için yapılan restorasyon çalışmaları ile bu alanda hazırlanan ve uygulamaya konulan projeler, halkın desteği ve çalışmaları yürütenlerin çabalarıyla ilerlemiştir (Gündüz, 2011: 92). Ancak koruma ve



Şekil 16. Mardin kent dokusuna aykırı yapılar (Sırma Turgut kişisel arşivi, 2020).



Şekil 17. 1993 yılı onaylı Mardin Koruma Amaçlı İmar Planı'nda yer alan bölgeler, Özel Proje Alanları ve Afete Maruz Bölge (KUDEB, 2018'den temin edilerek hazırlanmıştır).



Şekil 18. Mardin kent dokusu tahribatlarına örnekler (köhneleşme, hatalı restorasyon, dokuya aykırı malzemeler) (Kişisel Arşiv, 2018).

restorasyon çalışmalarının bilimsel ölçütlerden oldukça uzak olduğu gerçeği de ortadadır; çünkü yapılan kimi çalışmalarda tescilli yapıların gerek proje gerekse uygulamalar (malzeme seçimi ve işçilik) açısından sorunlu uygulamalar olduğu, öz dokusuna uygun olmayan yapı elemanları ve malzemenin kullanıldığı ve gerekli işçiliğin yapılmadığı açıkça görülmektedir (Şekil 18).

Son dönemlerde Mardin'in Dünya Miras Listesine dâhil olabilmesi için başlatılan kentsel faaliyetler değerlendirildiğinde, "bütüncül koruma" çerçevesinde olumlu sonuçları olmadığı gözlemlenmektedir. Örneğin, gelen ziyaretçilerin otopark ihtiyacını karşılamak hedefiyle tarihi çekirdekte "Cumhuriyet Meydanı Tasarım Projesi" adıyla bir altyapı ve kat otopark inşaatı başlatılmıştır. İnşaat sürecinde çeşitli arkeolojik buluntularla karşılaşılmasına rağmen (Meryem Ana Kuyusu, Kapuçin Ki-

lisesi, Hıristiyan ve Müslüman mezar kalıntıları) inşaatı devam edilmiş ve otopark tamamlanmıştır. Mardin Müzesi'nin hemen önünde ve tarihi kentin dokusuna bütünüyle yabancı bu "meydan"; yapılış amacı doğrultusunda bölgenin araç trafiği yüküne ilişkin kabullerden, otopark olarak kullanılmasına, inşaat sürecinden, arkeolojik buluntuların tahribi ve kentsel tasarım ilkelerine kadar birçok alt başlık çerçevesinde tartışmalı bir proje olarak tarihi kentin merkezinde yerini almıştır (Şekil 19).

5.2. Farkındalık Eksikliği

Halkın koruma konusunda bilinçsiz oluşu ya da yeterli bilince kavuşmamış olması da, geleneksel doku ve kent kimliğinin günden güne kaybolmasına neden olan önemli bir sorun olarak görülmektedir. Özellikle Mardin kentsel sit alanında kulla-



Şekil 19. Mardin Cumhuriyet Meydanı kapalı otoparkı (haberturk.com, erişim tarihi 06.07.2022).

nıcıların gereksinimleri doğrultusunda, yatay düzey bölünmelerle bozulan, kullanıcıların bilinçli olmayan, denetlenmeyen ve koruma ilkelerine aykırı müdahaleleri sonucu oluşan değişimlerin yanı sıra; bu alanda gerek kurul gerek yerel yönetimin denetleme boşlukları geleneksel dokuyu etkilemektedir.

Taş duvarların sıvanması, aile yapısının değişiminden kaynaklı (çekirdek aileye dönüşüm) yerel halkın hanelerinde ısıtma ve bakım olarak büyük, işlevlendirme olarak günümüze uymadığı düşünülen yaşam birimleri ihtiyacından dolayı yapılan eklemeler, sonradan eklenen ıslak hacimler, dış cephelere eklenen giderler, kötü hava koşullarından dolayı çeşitli şekillerle kapatılan eyvan birimleri, cephelere eklenen klimalar gözlemlenen sorunlardan bazılarıdır.

Söz konusu sorunların nedeni olarak, koruma bilincinin olmayışı, bölgede yaşayan nüfusun büyük oranının kalabalık ailelerden oluşan orta ve düşük gelirli kiracı oluşu bu nedenle korumaya maddi olarak katılımlarının ve eğitim seviyesinin zayıf ya da yetersizliği söylenebilir (Alioğlu, 1989). Ayrıca kentte yaşayanların; tescilli yapıların üstüne ilave edilen kaçak binaların yıkılması ve restorasyon çalışmalarını destekleme, kültürel mirası koruma ile ilgili yasa, yönetmelik vb. hakkında bilgi sahibi olma gibi tarihi ve kültürel mirasın korunması ve sürdürülmesi konusundaki farkındalıkları ve bilinci oldukça yetersizdir.

Bunun yanı sıra Mardin'in tanıtımı adına gerçekleştirilen faaliyetler ve reklamlar le özellikle yerel halkın yaşamakta olduğu tarihi çevreye bakış açısı giderek değişmiş ve farkındalık düzeyi artmıştır. Türkiye Turizm Stratejisi Eylem Planı'nda (2007–2013) kentin marka kent olarak gösterilmesi, 02/03/2007 tarihi ve 26450 sayılı Resmî Gazete'de yayımlanarak yürürlüğe giren Mardin Strateji Eylem Planı kabulleri (özellikle Eylem No 66, 69, 70) ve görsel medya araçları sayesinde popülaritesi artan kent ulusal olduğu kadar uluslararası turizm rotalarında da giderek önem kazanmaya başlamıştır (URL- 5). Artan taleple birlikte turizm işletmelerinin sayılarındaki artış ve özellikle bu-

tik oteller ve yerel markaların oluşmaya başlaması tarihi çevrede; canlanmayı, tescilli yapıların kullanımının ve dönüşümünün gündeme gelmesini de beraberinde getirmiştir (Sakıp Sabancı Kent Tarihi Müzesi (2009), Sanat Sokağı (2017), Tarihi PTT binası (2010) vb. Yurt içinden ve yurt dışından gelen turistlerin ihtiyaçlarını karşılamak üzere kimi kervansaray, konak, kasır gibi tarihi yapılar butik otel olarak işletilmeye başlanmıştır. Bu durum, giderek halkın bu yapılara bakışını da değiştirmiştir.

Ancak bu kez de kentin gözde bir yer haline gelmesi, turizm gelirinin artmasını sağlarken, tarihi ve kültürel yapılara gelir sağlayan meta gözüyle bakma düşüncesini de beraberinde getirmiştir. Bu bağlamda restorasyon uygulamaları ve yapılara verilen yeni fonksiyonlar sonucu yeni bir kimlik yüklenen eski yapılara; kimliklerinden uzak birer sıradan yapı olarak yaklaşılmıştır. Alan yönetim planı ve kentsel tasarım rehberi gibi kabullere ve bilimsel yönlendiricilere bağlı olmadan yapılan bu süreç bugünkü sorunlu fotoğrafın doğmasına, bu durum kentin yıpranmasına, tahrip olmasına, tarihi kimliğine gölge düşmesine neden olmaktadır.

Diğer yandan giderek turizm sektörünü tanıyan ve farklı ölçeklerde ve alanlarda turizmi yaşamaya ve ekonomisine katan Mardin, hediyelik eşya satışından, konaklama tesislerine, yürüyüş güzergâhlarından, inanç turizmüne ve gastronomiye dek uzanan geniş bir yelpaze ile turizme açılmaya başlamıştır. Öyle ki "Hoşgörü Kenti" sloganıyla markalaşma adımları atan kent 2018 yılında ulaştığı yaklaşık 7000 yatak kapasitesiyle 3 milyon turisti %100 doluluk oranıyla ağırlamıştır.² Ancak turizmin fayda eğrisinin bütünüyle koruma aleyhine yükselmeye başlaması ile tarihi çevrenin bozulmaya başlaması da paralellik göstermeye başlamış, Tarihi çevrenin taklidi olan yeni yapılaşma, merkezin yoğunlaşması gibi sorunlar devam ederken kenti koruma ve sürdürülebilirliğini sağlama adına kavrayacak bir kapsamlı bir koruma amaçlı imar planı çalışmasının da adımları atılmamıştır.

² Pandemi öncesi rakamlar kabul edilmiştir.



Şekil 20. Mardin Kentsel Sit Alanı'nın çevresinde bulunan Evren ve Saraçoğlu Mahalleleri (Düzenleyen: Nazlı Ece Geyik, 2019).

5.3. Sosyo-Kültürel Yapı Değişimi

Mardin'in sosyo-kültürel değerlerinin özgünlüğünü kaybetmesinin önemli sebeplerinden biri de göç olgusudur. Hem kentte olan göçler hem de kent dışına yapılan göçler neticesinde Mardin'in çok kültürlü/dilli/dinli yapısı, mekânsal ve toplumsal değişimlere maruz kalmıştır. Özellikle 1915–1990 yılları arasında kentte ikamet eden Süryani ve Ermenilerin yurt dışında başta İstanbul olmak üzere, yurtdışında (Amerika, İsviçre, Almanya, Fransa, Hollanda, Brezilya, Hindistan) gibi ülkelere göç etmesi; birçok el sanat ve zanaatlarının yok olma sınırına varmasına, ticari açıdan gerilemeye ve kentin "çok kültürlü" belleğinin zayıflamasında önemli bir etken olmuştur.

Mardin'deki sosyo-kültürel değişimlerin nedenlerinden biri de ekonomidir. Geçim sıkıntısı çeken halk, kendi özel mülkünü (tarihî konut) terk ederek yurtiçi ve yurtdışı olmak üzere farklı yerlere göç etmiştir. Ayrıca kent sınırları içerisinde özellikle 1990–2000 yılları arasında bir cazibe noktası haline gelen ve Yenişehir'de inşa edilen yeni konutlara halkın yerleşmesi sonucu eski kent merkezinde geleneksel Mardin konutları sahihsiz kalarak köhnemeye başlamış, diğer yandan bu yapıların bakımsız kalmasına ve göçle gelen kesim tarafından zarar görmesine neden olmuştur.

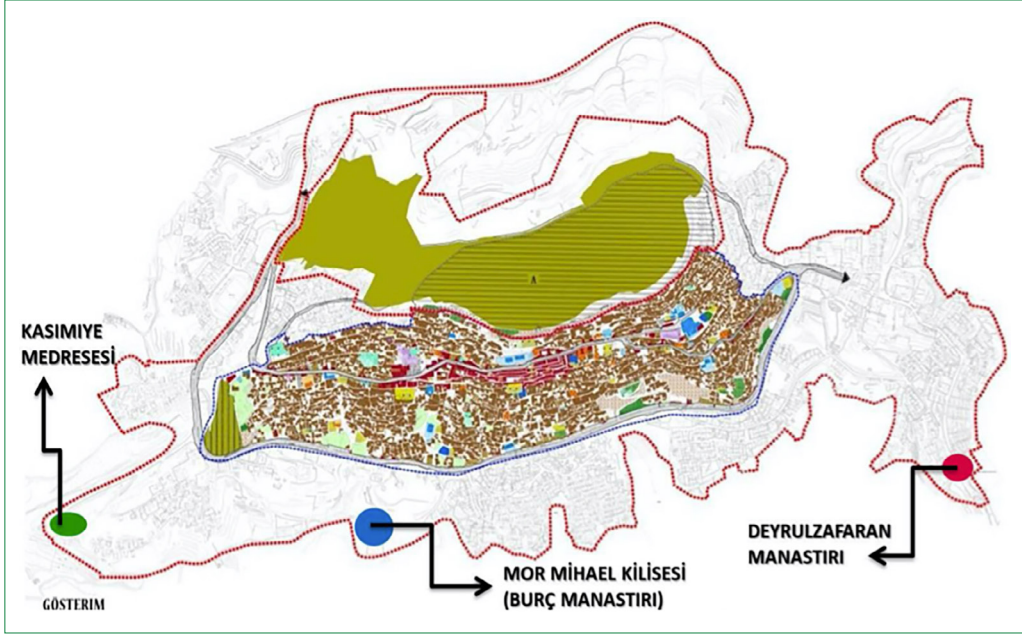
Bunlara ek olarak; kent merkezinin çevresinde oluşan yeni mahalleler, (örneğin şehrin güneyinde yer alan Saraçoğlu Mahallesi, büyük oranda Kürt nüfusunun yaşadığı mahallelerden biridir) yasadışı yapılaşmış, imar planlarına aykırı, sosyal ve fiziksel açıdan köhnemiş bir çevre oluşturarak tarihi kent dokusuna zarar vermektedir (Çağlayan, 2016: 11, Sarı, 2007: 44–60) (Şekil 20).

6. Öneriler ve Sonuç

Mardin; arkeolojik ve tarihi değerleri, askeri ve dini yapıları, sivil mimarlık örnekleri, özgün konut dokusu ve yapı malzemesi, sokak, mahalle, çarşı kurguları, teras yapılaşma biçimi ile kent dokusunu oluşturan somut kültürel mirasının yanı sıra; çeşitli din, kültür, inanış ve etnik kökenlerin oluşturduğu somut olmayan kültürel mirasıyla da örneğine az rastlanan ve bir kültür birikimi olarak sonraki kuşaklara aktarılması gereken bir tarihi kültürel peyzaj değeridir. Tarih boyunca farklı kültürlerin beşiği olan kent, aynı zamanda ticaret, tarım ve hayvancılık gibi çeşitli mesleklerin gelişme göstermesiyle, bu meslek kollarına ait üretim ve satışın yapıldığı özelleşmiş çarşılarıyla özgün bir karaktere sahip olmuş, bu niteliğini zaman içinde oluşan bozulma ve tahribatlara rağmen bir bütün olarak korumuştur.

Mardin'in kimliğini ve özgün yapısını oluşturan bu özellikler, günümüzde yaşam biçimi değişmiş olsa da varlıklarını koruyan tarihi evler ve yapılar ile birlikte geçmiş dönemin yerleşim yapısını yansıtmaktadır. Kullanılan malzeme ve biçimlenişler, dönemin inşa teknikleri hakkında bilgi sunmaktadır. Bu bilgiler, kentin Üstün Evrensel Değerinin tanımını meydana getirmektedir.

Mardin "Kültürel Peyzaj Alanı" başlığıyla bugün UNESCO Dünya Mirası Geçici Listesi'ndedir. Kentin somut ve somut olmayan değerleri ile sürdürülebilirliği adına UNESCO Dünya Mirası Listesi'nde yer alması tartışmasız bir gerekliliktir. Bu bağlamda Mardin'in bir kısmı yok olan, bir kısmı yok olma tehlikesiyle karşı karşıya kalan, bir kısmı da bugün hala ayakta kalan somut ve somut olmayan kültürel değerlerini yaşatmak ve sürdürülebilmek



Şekil 21. Mardin kentsel sit alanı sınırı ve dışında yer alan önemli yapılar.

Geyik, N.E. (2019) tarafından "Dünya Miras Listesi Adaylık Sürecinde Mardin Kentsel Sit Alanı'nın Kültürel Peyzaj Değerleri ve Taşıdığı Riskler" başlıklı Yüksek Lisans Tezi kapsamında hazırlanmıştır.

için kurumlar arası ve yerel halkın aktif katılımı ile koordineli bir işbirliği ve farkındalık yaratılması kentin Dünya Mirası Listesi'nde kalıcı olarak var olabilmesi kapsamında önem taşımaktadır.

Bu kapsamda, adaylık dosyasının yeniden sunulabilmesi ve kentin mevcut sorunlarının çözüme ulaştırılması adına Mardin Valiliği, Mardin Büyükşehir Belediyesi ve Artuklu Belediyesi ile sivil toplum kuruluşları tarafından 2007–2015 yılları arasında dosyadaki eksiklikleri tespit etmeye ve tamamlamaya yönelik çalışmalar yürütülmüştür. Bu çerçevede adaylık dosyasının yeniden takdim edilmesine ilişkin yapılan tüm faaliyetlere bakıldığında, temel odak noktasının "turizm sektörü" olduğu ve turizmi geliştirecek çalışmalara ağırlık verildiği anlaşılmaktadır.

Ancak Mardin gibi çok kültürlü yapısının dışında mimarî ve tarihî kimliğe sahip bir kent özelinde yalnızca turizm algısı oluşturmak, şehircilik ilkeleri- planlama esasları ve özellikle de çağdaş kentsel koruma anlayışı ile bağdaşmamaktadır. Bu nedenle yukarıda değinilen özgünlükleri ile farkındalık yaratan bir kentten yalnızca turizm beklentisi oluşturulması; kültürel peyzaj/tarihi çevre koruma anlayışındaki "tarihi kentsel koruma" veya "bütünleşik koruma" yaklaşımlarından uzaklaşarak yalnızca turizm odaklı bir koruma düşüncesi geliştirmeye yönelmektedir. Bu anlayışla kültürel mirasın korunması ve Dünya Mirası Listesi'ne dâhil olma beklentisinin oluşması; bir mekânın sadece mimari, sanatsal ve tarihî değerleri nedeniyle fiziksel olarak değil; kimliği, sosyal ve kültürel değerleriyle birlikte bir bütün olarak korunması anlayışı ile uyusmamaktadır.

Bu kapsamında, Mardin Üstün Evrensel Değerlerinin korunması bağlamında şunlar önerilmektedir:

1. Öncelikle Mardin Tarihi kentine ilişkin bir Alan Yönetim Planının ve ilgili örgütlenmenin ivedilikle oluşturulması gerekmektedir. Bu süreçte sit alanı sınırları ve tescil atına alınmayan değerler yeniden gözden geçirilmelidir. Örneğin Süryani Kilisesi'nin önemli dinî merkezlerinden biri olan Deyru-l Zafaran Manastırı'nın 2021 yılında Dünya Geçici Miras Listesi'ne tekil yapı olarak girmesi olumlu bir gelişme olmuştur. Ancak bölgenin diğer önemli yapılar olan Kasımiye Medresesi, Mor Mihael Kilisesi, Dara Antik Kenti gibi alanlar hala sit alanı sınırları içine alınmamıştır (Şekil 21).
2. Tarihi kentin sürdürülebilirliği amacıyla; geleneksel dokuya ait mevcut yapıların restore edilip, bir işlev kazandırılarak (kültür- evi, müze, sanat merkezi, atölyeler, mesleki eğitim kursları, ustalık ve çıraklık okulları, kütüphane, sergi - konser mekânları) gibi yöredeki tarihi ve kültürel mirasın korunmasının sağlanması gibi mekânsal organizasyonlarla somut ve somut olmayan değerler bir arada yaşatılmalıdır.
3. Ulusal mevzuat bağlamında önemli bir eksiklik olan, kültürel peyzaj kavramının "Kültür varlığı" tanımı dışında ayrıntılı olarak açıklanması, tanımlanması gerekmektedir.
4. Kentin planlama çalışmaları ve Koruma Amaçlı İmar Planı faaliyetleri ve "Kentın Planlama Yönetimi", Kentsel Tasarım Rehberi, bir bütün halinde ele alınmalı ve bu süreci yönetecek bilimsel bakış açısı kurgulanmalıdır. Gerekli yapılanma, örgütlenme ve organizasyon sistemi oluşturulmalı ve sürekliliği sağlanmalıdır.

5. Alan yönetimi süreci için önemli bileşenlerden biri olan katılım süreçlerinin çalıştırılmıyor olması da yönetim bileşenlerinin zayıflıklarındadır. Bu bağlamda yönetim adına farklı kademeler için (yerel, merkezi yönetim vb) gerçekleştirilmesi gereken kapasite artırımı faaliyetleri, örgütlenme ve kapsayıcı organizasyon çalışmaları devamlılığı olacak bir yapılanma içinde kurgulanmalı ve uygulanmalıdır.
6. Kentsel sit alanı hususunda yapılmış olan başvurunun kabulü için yerel yönetimlerin ve sivil toplum kuruluşlarının yürütmüş olduğu çalışmalar önem taşımaktadır ama süreci olumlu yönetmek adına yeterli değildir. Kamuoyunda farkındalık yaratmak ve yönetim süreçlerini organize etmek gereklidir. Bu çerçevede kamuoyunun dikkatini çekecek organizasyonlar, toplumsal sosyal içerme çalışmaları, programları yine toplumsal aidiyeti sağlamak için bilgilendirme çalışma ve faaliyetleriyle ilgili dokümantasyon hazırlanması gerekmektedir. Bu doğrultuda yapılması gereken her faaliyet, kentin geçmişten gelen tarihî dokusu ve topografik unsurları ile uyumlu olmalıdır. Bu çalışmalar uluslararası boyuttan başlayarak yerele dek inen bir perspektifte gerçekleşmelidir. Dünya Miras Listesi adaylık çalışmalarının alana özgü kurgulanacak bilim kurulları ve çalışma ekipleri bağlamında başlatılmalı; ilgili sınırının ve tampon bölgesinin bilimsel çerçevede belirlenmeli, adaylık kriterleri bilimsel çalışmalar kapsamında detaylı olarak otaya konulmalıdır.
7. Koruma altında olan ve korunması gereken tescilli yapılar, ihtiyaçlar doğrultusunda restore edilmelidir. Kentin tarihî ve kültürel geleneksel dokusunun korunması ve yeni nesillere aktarılması için mevcut kullanıcıları bilgilendiren çalışmalar yürütülerek dokuyu bozacak yenilenme çalışmalarının önüne geçilmelidir. Ayrıca yakın ve/veya uzak çevrede inşa edilecek yeni yapılara ilişkin kararlar Koruma Amaçlı İmar Planları ve bölgeye ilişkin alınan kararlar eşliğinde örneğin silüet gibi faktörler doğrultusunda tanımlanmalıdır. Bu yeni yapıların proje onaylarına uygun şartları taşımasına dikkat edilerek tescilli yapılar kurul kararlarında bulunan ilkeler doğrultusunda olması, aksi takdirde koruma bölge kurulu kararları ve düzenlemelerine uymayan projelerin iptaliyle engellenmesi için denetim mekanizmaları devreye girmelidir.
8. Mardin, Şanlıurfa Kültür Varlıklarını Koruma Bölge Müdürlüğü'ne bağlıdır. Ancak kentin özgün dokusu ve sosyo-kültürel mimari kimliğini ortaya çıkaracak tüm somut ve somut olmayan değerlerine ait uygulamaların yapılarak dünya miras değerine katkıda bulunmak, bu sayede kenti "yalnızca turizm odağı" olmaktan korumak ve gelecek nesillere aktarılmasını sağlamak gibi parametreler nedeniyle Mardin Kültür Varlıklarını Koruma Bölge Müdürlüğü kurulması gerekmektedir.

Dünya Mirası Listesi'ne girmesi uluslar-üstü/kültürler arası bir kazanım olmakla birlikte, kentin tarihi ve mimari benzersiz dokusunun korunması, sürdürülmesi ve gelecek kuşaklara aktarılması açısından son derece önemlidir. İvedilikle ve sürdürülebilir bir tutumla kurgulanması ve yönetilmesi gereken bu süreç, pek çok kültürün ortak mirası olan kadim Mardin kenti için çok önemlidir.

Sonuç olarak, Mardin Kentsel Sit Alanı'nın özgün nitelikli somut ve somut olmayan kültürel değerleriyle UNESCO

Kaynaklar

- Adam, A. (2016). Dünyanın Kültürel Mirasları Kapsamında Mardin Mirasınının Onarımı, Korunması Ve Yaşatılması. VIII. Uluslararası Türk Kültürü, Sanatı ve Kültürel Mirası koruma Sempozyumu Sanat Etkinlikleri, Konya, 5-6. https://abs.firat.edu.tr/upload/user_32/f0b3be3593c089129bf4a3a4f79e436a9e3e30be_upload_dosya_32.pdf, Erişim tarihi: 15 Aralık 2020.
- Ahunbay, Z.(2012). UNESCO Dünya Miras Listesi ve Miras Yönetimine Etkisi. Kültürel Miras Yönetimi, T.C. Anadolu Üniversitesi Yayını, Eskişehir, 125-142.
- Akpınar, E. (2007). Türkiye'nin Dünya Mirası Listesindeki Yeri ve Yeni Bir Aday Önerisi. Erzincan Üniversitesi Eğitim Fakültesi Dergisi, 9 (1), 81-106.
- Aksoy, E. (2019). İstanbul Süleymaniye Dünya Miras Alanındaki Yenileme Uygulamalarının Mekânsal Etkileri. Yüksek lisans Tezi, İTÜ Fen Bilimleri Enstitüsü, İstanbul.
- Aksu, E.Y. (2018). Türkiye Koruma Deneyiminin Uluslararası Koruma Tüzükleri Ve Dünya Kültürel Ve Doğal Mirasının Korunmasına Dair Sözleşme Çerçevesinde Değerlendirilmesi: Mardin Örneği. Yüksek Lisans Tezi Dokuz Eylül Üniversitesi Fen Bilimleri Enstitüsü, İzmir.
- Akten, S. (2017). Kırsal Peyzaj Alanlarındaki Yörük İzlerinin Kültürel Peyzaj Değerleri İçindeki Rolü ve Önemi. Journal of Strategic Research in Social Science, 3(2), 131-142.
- Alioğlu, E.F. (1989). Geleneksel Mardin Şehir Dokusu ve Evleri Üzerine Bir Deneme, Doktora tezi, Kırsal Peyzaj Alanlarındaki Yörük İzlerinin Kültürel Peyzaj Değerleri İçindeki Rolü ve Önemi. İstanbul Teknik Üniversitesi Fen Bilimleri Enstitüsü, İstanbul.
- Alioğlu E.F. (1993). Koruma Konusunda Genelleştirilmiş Yaklaşımlar Ve Mardin Örneği. Ankara Üniversitesi Dil Ve Tarih-Coğrafya Fakültesi Dergisi, Cilt: XXXVI, Sayı: 1-2.
- Alioğlu, F. (2000). Mardin Şehir Dokusu ve Evler. Tarih Vakfı, İstanbul, 28-29.
- Antrop, M. (2005). Why landscapes of the past are important for the future. Landscape and urban planning, 70(1-2), 21-34.
- Aplin, G. (2007). World Heritage Cultural Landscapes. International Journal of Heritage Studies, 13(6), 427-446.
- Arı, Y. (2005). Amerikan Kültürel Coğrafyasında Peyzaj Kavramı. Doğu Coğrafya Dergisi,(13), Erzurum: 311-339.
- Arslan, H. ve Karadoğan, S. (2007). Mardin Şehrinin Sütüasyonu ve Yer Seçiminde Etkili Olan Coğrafi Faktörler. Makalelerle Mardin 2: Ekonomi, Nüfus, Kentsel Yapı. Mardin: Mardin İhtisas Kütüphanesi Yayınları, 205-232.
- Avcı, H. (2013). Mardin Tarihi Dönüşüm Projesi. İdarecinin Sesi, 126-127.
- Aydın, A. (2007). Mardin İlinin İktisadi ve Sosyal Açından Gelişimi (1950-2000). Doktora Tezi, T.C. Marmara Üniversitesi Sosyal Bilimler Enstitüsü İktisat Anabilim Dalı İktisat Tarihi Bilim Dalı, İstanbul.
- Başlar, K. (2011). Kırkıncı Yılında Dünya Mirası Sözleşmesi (1972-2012). Uluslararası Hukuk ve Politika, 7(27): 25-52.
- Baydaş, Ö.G. (2007). Diyarbakır ve Mardin'deki tarihi kamu yapıları. Yayınlanmamış doktora tezi. Yüzcüncü Yıl Üniversitesi Sosyal Bilimleri Enstitüsü, Van.
- Baylan, E. (2019). Kültürel peyzaj ve yere bağlılık: Van Kenti örneği. Yüzcüncü Yıl Üniversitesi Tarih Bilimleri Dergisi, 29(1), 10-23.
- Bekdemir, L.F. (2010). Kültürel Peyzaj Değerlendirmesi: Dilek Yarımadası Büyük Menderes Deltası Millî Parkı Örneği. Yüksek Lisans Tezi, Ankara Üniversitesi, Fen Bilimleri Enstitüsü, Peyzaj Mimarlığı Anabilim Dalı, Ankara.
- Bekleyen, A., Dalkılıç, N. ve Nurtekin, Ö. (2014). Geleneksel Mardin Evi'nin Mekânsal ve İsisal Konfor Özellikleri. TÜBAV Bilim Dergisi, 7(4), 28-44.
- Cleere, H. (1995). The Evulation Of Cultural Landscapes: The Role Of The ICOMOS. Cultural Landscape and Universal Value, VCH Publishing, Londra,64.
- Cosgrove, D. (1984). The Iconography of Landscape, Essays on the Symbolic Representations, Design and the Use of Past Environments. University of Cambridge Press, (9), Cambridge.
- Crang, M. (1998) Cultural Geography. Routledge, Londra.
- Cultural Landscapes And Protected Areas: Unfolding The Linkages And Synergies. (2014). <https://www.iucn.org/content/cultural-landscapes-andprotected-areas-unfolding-linkages-and-synergies>, Erişim tarihi: 09 Mayıs 2018.
- Çağlayan M. (2016). Cumhuriyet Taşrasında Geleneksel Üzerine Modern Şehirleşme: Mardin Örneği. Uluslararası Medeniyet, Şehir ve Mimari Sempozyumu, İstanbul, 12-14 Nisan 2016, 12-18.
- Çağlayan, M. (2017). Mardin'de Neler Oluyor?. <http://www.arkitera.com/gorus/1025/mardin-de-neler-oluyor>, Erişim tarihi: 20 Nisan 2019.
- Çağlayan, M. (2021). Mardin'in UNESCO Dünya Mirası Listesine Alınma Süreci. International Journal of Mardin Studies, 2(2), 7-16.
- Dünya Mirası Merkezi (2008). Dünya Mirası Konvansiyonunun Uygulanmasına Yönelik İşlevsel İlkeler, Birleşmiş Milletler Eğitim, Bilim ve Kültür Örgütü, Dünya Kültürel ve Doğal Mirasının Korunması İçin Hükümetler Arası Komite. 8(1), 1-85.
- Dünya Mirası Sözleşmesi Uygulama Rehberi. (2011). <http://www.alanbas-kankligi.gov.tr/evrak/document-57-11>, Erişim tarihi: 14 Mayıs 2022.
- Düzenli, E. ve Düzenli, H.İ. (2020). Mardin'de İki Modern İnşa: Mardin Kışlası Ve Müzeye Dönüşümü. İdealkent, 11(30), 648-677.
- Eraslan, Ş. (2020). UNESCO Dünya Miras Alanlarının Kriter Seçimleri Ve Tematik Bağlantıları Üzerine Bir Analiz: Türkiye Örneği. Journal Of Awareness (Joa), 5(3), 309-324.
- Erduran Nemutlu, F. (2017). Kırsal Alan Kültürel Peyzaj Değerlerinin Belirlenmesi: Troya'dan Dört Köy Örneği (Çanakkale-Turkey). ÇOMÜ Ziraat Fakültesi Dergisi, 5(1), 87-97.
- Geyik, N.E. (2019). Dünya Miras Listesi Adaylık Sürecinde Mardin Kentsel Sit Alanı'nın Kültürel Peyzaj Değerleri ve Taşıdığı Riskler. Yüksek Lisans Tezi, Yıldız Teknik Üniversitesi Fen Bilimleri Enstitüsü Şehir ve Bölge Planlama Anabilim Dalı, İstanbul.
- Geyik, N. E., & Turgut, S., (2019). Discussion of the Procedure of Mardin's Nomination for the World Heritage List. 4th Eurasian Conference on Civil and Environmental Engineering (ECOCEE), 17-18 Haziran 2019.
- Günal, V. (2006). Mardin İlinde Kültürel Çekicilikler ve Turizm Amaçlı Kullanım Olanakları. Doktora Tezi, T.C. Ankara Üniversitesi Sosyal Bilimler Enstitüsü Coğrafya (Beşeri ve İktisadi Coğrafya) Anabilim Dalı, Ankara.
- Gündüz, E. (2011). Tarihi Kentin Korunmasında Çevresel Kapasite Yöntemi-Mardin örneği. Doktora Tezi, Selçuk Üniversitesi Fen Bilimleri Enstitüsü, Konya.
- Gündüz, V.D. (2013). Koruma Amaçlı İmar Planlarında Uygulama Sorunları: Mardin Eski Kent Merkezi Örneği. Yüksek Lisans Tezi, Bahçeşehir Üniversitesi Fen Bilimleri Enstitüsü İstanbul.
- ICOMOS(2003). Evaluations Of Cultural Properties. UNESCO World Heritage Convention World Heritage Committee, 27th ordinary session (30 June - 5 July 2003) UNESCO Headquarters, Paris.
- ICOMOS Türkiye Mimari Mirası Koruma Bildirgesi. (2013). www.icomos.org.tr/Dosyalar/ICOMOSTR_0623153001387886624.pdf, Erişim tarihi: 06 Aralık 2018.
- İşık, G., ve Güneş, M. (2015). Çok Kültürlülüğün Mirasını Geleceğe Taşımak: Mardin Örneği. TÜCAUM VIII. Coğrafya Sempozyumu, 449, 462.
- Karakaş, B. (2011). Süryani Kırsal Mimarisi Üzerine Bir Araştırma: Midyat-Haberli (Basırbir) Köyü Örneği. Yüksek Lisans Tezi, T.C. Dicle Üniversitesi Fen-Bilimleri Enstitüsü Mimarlık Anabilim Dalı, Diyarbakır.
- Kynourgiopoulou, V. (2000). Authenticity: Reality versus Imaginative Reconstruction-Self promotion as a criterion for identity and place. Edinburgh architecture research, (27), 100-126.
- Madran, E. ve Alprekin, A. H. (2009). Korumada Yeni Tanımlar Yeni Kavramlar Kültürel Peyzaj. Mimarlar Odası Yayınları. Ankara.

- Mardin İli Turizm Sektörü Analizi. (2014). https://www.researchgate.net/profile/Lokman_Toprak/publication/311650689_Mardin_Ilinin_Turizm_Sektor_Analizi.pdf, Erişim tarihi: 20 Mayıs 2019.
- Noyan, S. (2008). Mardin, Bir şehir, Bir Malikâne. Sıradışı Evler, Bizim Büro Basımevi, Ankara.
- Palang, H. ve Fry, G. (Eds.). (2003). Landscape interfaces: Cultural heritage in changing landscapes (Vol. 1). Springer Science & Business Media.
- Peter J. Fowler (2003). "World Heritage Cultural Landscapes 1992-2002", World Heritage Papers 6, UNESCO World Heritage Centre, Paris. s: 19, <http://unesdoc.unesco.org/images/0013/001331/133121e.pdf>.
- Sarı, E. (2007). Kültür, Kimlik, Politika: Mardin'de Kültürlerarasılık. Doktora Tezi, T.C. Ankara Üniversitesi Sosyal Bilimler Enstitüsü Radyo Televizyon Sinema Anabilim Dalı, Ankara.
- Sauer, C. O. (1925). The Morphology of Landscape. Publication Geography (Berkeley: University California), (2), 19-53.
- Selman, P.H. (2006). Planning at The Landscape Scale. The RTPi Library Series, Routledge Taylor & Francis Group, New York.
- Singh, R.P.B. (2011). Rural Cultural Landscapes: Asian Vision Of Man Nature İnterrelatedness And Sustainability. 5-8 December 2011 International Symposium on Sustainable Rural Landscape & Planning in Asia Pacific Region, Seoul National University, Seoul, Korea: 1-25.
- Smith, K. M. (2003). Issues in Cultural Tourism Studies. Routledge, New York.
- TMMOB. (2007). <http://arsiv.mimarist.org/odadan/1830TMMOBMimarlarOdasıBasınAciklamasıKültürelPeyzajAlanlarıKorunmalıVeToplumYararınaKullanılmalıdır.html>, erişim tarihi: 05 Şubat 2018.
- Tok, H. (2008). Gramer Tabanlı Mimari Tasarım: Mardin'de İlköğretim Okulu Tipolojileri. Yüksek Lisans Tezi, Yıldız Teknik Üniversitesi Fen Bilimleri Enstitüsü, İstanbul.
- Toylan, N.V., Ar, H., Kayıkçı, M.Y. ve Bozkurt, A.K. (2017). Somut Olmayan Kültürel Mirasla Zenginleşen Kültürel Deneyimler. 1. Uluslararası Turizmin Geleceği Kongresi: İnovasyon, Girişimcilik ve Sürdürülebilirlik Kongresi, Mersin, 221-230.
- Tunçer, M. (2013). Mardin'in Korunması ve UNESCO Dünya Miras Listesi'ne Girmesi. İdealkent Dergisi, 4(9): 94-113.
- Tümertekin E. ve Özgüç N. (2004). Beşeri Coğrafya, İnsan Kültür Mekân. Çantay Kitabevi, İstanbul.
- Uluslararası Kültürel Turizm Tüzüğü. (1999). http://www.icomos.org.tr/Dosyalar/ICOMOSTR_tr0300983001536913522, Erişim tarihi: 14 Mayıs 2022.
- UNESCO. (1972). <http://whc.unesco.org/en/conventiontext>, Erişim tarihi 13 Mayıs 2022.
- UNESCO. (2003), Operational Guidelines for the Implementation of the World Heritage Convention. <https://whc.unesco.org/archive/op-guide11-en.pdf>, Erişim tarihi: 16 Ağustos 2018.
- UNESCO Türkiye Milli Komisyonu Doğa Bilimleri İhtisas Komitesi. (2016). UNESCO Doğal Miras Alanı Statü ve Ölçütleri, http://www.unesco.org.tr/Content_Files/Content/Sektor/Doga_Bilimleri/udmaso.pdf, Erişim tarihi: 22 Eylül 2020.
- UNESCO World Heritage Centre. (2020). <https://whc.unesco.org/>, Erişim tarihi 15 Mayıs 2022.
- URL-1. www.iucn.org, Erişim tarihi: 16 Eylül 2020.
- URL-2. <https://kvmgm.ktb.gov.tr/TR-44410/mardin-kulturel-peyzaj-alani-mardin.html>, Erişim tarihi: 15 Mayıs 2022.
- URL-3. <http://www.kulturvarliklari.gov.tr/TR-44439/dunya-miras-listesine-alinma-kriterleri.html>, Erişim tarihi: 06 Aralık 2018.
- URL-4. The Operational Guidelines for the Implementation of the World Heritage Convention. <https://whc.unesco.org/en/guidelines/> Erişim Tarihi: 05 Aralık 2022.
- URL-5. https://rekabetcisectorler.sanayi.gov.tr/media/dokumanlar/Mardin_Turizm_Stratejik_Plan%C4%B1_2014-2023.pdf, Erişim tarihi: 17 Ocak 2023.
- URL-6. Mechtild Rossler, "History and Terminology", <http://whc.unesco.org/en/culturalandscape>, Erişim tarihi: 15 Aralık 2022.
- URL-7. Fowler, P.J., "World Heritage Cultural Landscapes 1992-2002", World Heritage Papers 6, UNESCO World Heritage Centre, Paris, 2003, p.19, <http://unesdoc.unesco.org/images/0013/001331/133121e.pdf>, Erişim tarihi: 15 Aralık 2022.
- World Heritage Committee. (2008). Thirty-Second Session Quebec City, Canada 2- 10 July 2008.
- Wu, J. (2010). Landscape Of Culture And Culture Of Landscape: Does Landscape Ecology Need Culture?. Landscape Ecology, 25(8): 1147-1150.