

ARAŞTIRMA / ARTICLE

Tarihi, Kültürel ve Doğal Değerlerin Korunması ve Yönetiminde Yeni Bir Yaklaşım: Çanakkale Savaşları Gelibolu Tarihi Alanı

A New Approach for Conservation of Historical, Cultural and Natural Assets and Management: Çanakkale Battles Gallipoli Historical Site

 Dilek Erbey

Mimar Sinan Güzel Sanatlar Üniversitesi, Mimarlık Fakültesi, Şehir ve Bölge Planlama Bölümü, İstanbul

ÖZ

Kentsel, ekonomik ve politik dinamiklerin baskısı karşısında tarihi ve doğal alanların hassasiyeti ve korunmalarının önemi gün geçtikçe artmaktadır. Buna bağlı olarak koruma yaklaşımları da gelişim göstermekte ve etkin koruma için yeni yaklaşımlar geliştirilmektedir. Ülkemizde koruma alanındaki uygulamalar, uluslararası kurum ve kuruluşlar tarafından da tavsiye edilen ilkelere paralellik gösterse de halen, doğal ve kültürel mirasın korunması ve yönetiminde bütüncül ve etkin olmayan parçacık yaklaşımların yarattığı sorunlar devam etmektedir.

Doğal ve kültürel mirasın korunması ve yönetiminde önemli bir planlama aracı haline gelen alan yönetimi, giderek artan sayıda ve çeşitlilikle oluşturulan alan yönetim planları ile koruma mevzuatımızda ve uygulamalarında yerini almıştır. Alan yönetimi mevzuatına ek olarak, 19.06.2014 tarihinde yürürlüğe giren 6546 sayılı “Çanakkale Savaşları Gelibolu Tarihi Alan Başkanlığı Kurulması Hakkında Kanun” kapsamında; Çanakkale Savaşları Gelibolu Tarihi Alan Başkanlığı'nın kurulması ile “tarihi alan yönetimi” ile ülkemizde koruma alanında mevzuat ve yaklaşım açısından yeni bir dönem başlamıştır.

Alan yönetimi ve tarihi alan yönetiminin genel yaklaşımı ile çerçevesi UNESCO tarafından belirlenmiştir. Ancak, “tarihi alan yönetimi” yaklaşımı, alanın özgün nitelikleri nedeni ile 2863 sayılı yasaya bağlı oluşturulmuş olan 26006 sayılı Yönetmelik'in sağladığı yönetsel araçlardan farklı bir yasa ve yaklaşım niteliğindedir. Örgütsel yapılanma ve yetkiler bağlamında karşılaştırıldığında, Çanakkale Savaşları Gelibolu Tarihi Alan yönetimi mevzuatının getirdiği en önemli farklılık; alan başkanlığının tüzel bir kişilik olması, alanın yerinden yönetilmesi, kendisine özgü bir mevzuatı, örgütlenme modeli ve bütçesinin bulunmasıdır. Alan Yönetimi ile Anıt Eser Kurulunun Kuruluş ve Görevleri ile Yönetim Alanlarının

ABSTRACT

Facing the pressure of urban, economic and political dynamics, the importance of conserving the historical and natural areas is increasing. Consequently, conservation approaches are also developing and new approaches for effective conservation are being developed. Although the practices in the conservation field in our country are parallel to the principles recommended by international institutions and organizations, there are still problems arising from integrated and ineffective particle approaches in the protection and management of natural and cultural heritage.

Site management, which has become an important planning tool in the conservation and management of natural and cultural heritage, has taken place in our conservation legislation and practices with an increasing number and diversity of field management plans.

In addition to the field management legislation, “Law on the Establishment of Gallipoli Historical Area Presidency of the Gallipoli Wars” No. 6546, which entered into force on 19.06.2014, “The Establishment of the Gallipoli Historical Area Presidency of the Gallipoli Wars” has begun for management of heritage.

Although the general approach and framework of the site management is defined by UNESCO, the “historical area management” approach, is a different law and approach than the administrative tools provided by the Regulation No. 26006, which was established in accordance with the law No. 2863 based on the specific characteristics of the area. When compared to organizational structure and administration, the most important difference brought by the Gallipoli Historical Site Management Legislation of the Gallipoli Wars; the Historical Area Presidency is a legal entity, in-place manage, has its own legislation, organizational model and own budget.



Belirlenmesine İlişkin Usul ve Esaslar Hakkında Yönetmelik'e bağlı alan yönetimi yaklaşımında ise; alan başkanı, danışma kurulu ve eşgüdüm denetleme kurulunun atanması yetkisi Kültür ve Turizm Bakanlığı'ndadır. Bakanlık tarafından belirlenen yönetim alanlarının mevzuatı ortaktır ve alana özgü bir bütçe yoktur.

Alan yönetim planlarının hazırlanması ve uygulanması süreçleri açısından karşılaştırıldığında ise; tarihi alan yönetim planı, Tarihi Alan Başkanlığı tarafından hazırlanır veya hizmet alımı yolu ile hazırlattırılır, Bakanlık tarafından onaylanır, alan başkanlığı bünyesindeki birimler tarafından uygulaması yapılır ve denetlenir. Alan yönetim planları ise; Kültür ve Turizm Bakanlığı tarafından veya hizmet alınarak yaptırılır.

Korumanın etkinliği bağlamında değerlendirildiğinde; tarihi alan yönetimi bütüncül koruma yaklaşımı temellidir; doğal, arkeolojik, tarihi ve kentsel kültür varlıklarının korunması ve yönetilmesine yönelik olarak tarihi alanı bir bütün olarak ele almaktadır. Bu açıdan, ülkemizde bugüne dek geliştirilmiş olan koruma yaklaşımlarından farklı olarak; kendine özgü örgütlenme, bütçe ve mevzuatı ile yerinden, etkin, ve bütüncüllük bağlamında değerlendirilmesi gereken önemli bir yeni yaklaşım olarak ortaya çıkmaktadır.

Tarihi alanın korunması, iyileştirilmesi ve geliştirilmesine yönelik olarak geliştirdiği spesifik ilkeler, mevcut koruma mevzuatı içindeki yasal düzenlemelerin dışına çıkan yeni bir koruma yaklaşımını tanımlamaktadır. Bu yeni yaklaşım, tarihi alanların korunması ve sürekliliğinin sağlanması açısından mevcut koruma mevzuatını tamamlayıcı niteliktedir.

Ülkemizde oluşturulan tüm yönetim planı örneklerinin sağladığı deneyim ile tarihi alan yönetimi yaklaşımı, koruma ve yönetilmeyi bekleyen diğer tarihi alanlara yönelik özgün ve bütüncül yaklaşımların geliştirilmesinde önemli bir model oluşturacaktır.

Anahtar sözcükler: Alan yönetimi; tarihi alan yönetimi; çanakkale savaşları gelibolu tarihi alanı.

Giriş

Makalenin temel amacı, Türkiye'de koruma mevzuatında yerini alan ve yeni bir uygulama aracı olan "6546 Sayılı Çanakkale Savaşları Gelibolu Tarihi Alan Başkanlığı Kurulması Hakkında Kanun"unun Türkiye'de alan yönetimi ve dolayısıyla koruma yaklaşımlarına katkısını tartışmaktır.

Türkiye'de koruma yaklaşımlarının, tek anıt korumasından kentsel alan korumasına ulaşması tarihsel dönemler içinde uzun bir sürece yayılmaktadır. 1983 yılında 2863 sayılı Kültür ve Tabiat Varlıklarını Koruma Kanunu'nun yürürlüğe girmesi ile Türkiye'de koruma yaklaşımlarında, yeni bir döneme girilmiştir. Aynı zamanda 1983'te Dünya Kültürel ve Doğal Mirasının Korunmasına Dair Sözleşmeye imza atılmıştır. Ardından 1989'da Avrupa Mimari Mirasının Korunması Sözleşmesi'nin imzalanması ile uluslararası koruma sözleşmelerine taraf ülke olunmuştur. 2863 sayılı Yasa, 1987 tarihli ve 3386 sayılı Değişiklik Yasası'yla yeniden düzenlenmiştir. Bu yasalarla 'eski eser'

According to the site management approach, which is related to the law No. 2863; the president of the field, the advisory board and the authority to appoint the coordinating board are commissioned by Ministry of Culture and Tourism. The legislation of the management areas defined by the Ministry, not differentiated and there is no specific budget determined for the area.

When the preparation and implementation of field management plans are compared in terms of their processes; the historical site management plan shall be prepared by the Historical Area Presidency of the historic area or by means of service procurement, be approved by the Ministry and shall be implemented and supervised by the units within the field presidency. Site management plans are made by the Ministry of Culture and Tourism.

When assessed in terms of the effectiveness of conservation; historical area management is based on holistic conservation approach; deals with the historical area as a whole for the conservation and management of natural, archeological, historical and urban cultural assets. In this respect, unlike the conservation approaches that have been developed so far in our country, it emerges as an important new approach that should be evaluated with its own organization, budget and legislation, and in-place governance, effectiveness and integrity.

The specific principles developed for the conservation, improvement and development of the historic site define a new conservation approach that goes beyond the legal regulations in the existing protection legislation. This new approach is complementary to the existing conservation legislation in terms of the conservation and continuity of historic sites.

With the experience provided by all the management plan cases established in our country up until now, the new approach of the historic area administration will become an important model in the development of holistic approaches towards conservation and other historic areas waiting to be managed.

Keywords: Site management; historical site management; çanakkale battles gallipoli historical site.

kavramının yerine 'kültür varlığı' kavramı gelmiş, korumada "sit" kavramı ile birlikte bütüncül yaklaşımların temelleri atılmıştır. Yasada sit alanlarının kentsel ölçekteki bir planla korunması gerektiği ve bu planın da "Koruma Amaçlı İmar Planı" olacağı ifade edilmiştir. 1980'lerden 2005 yılında alan yönetimi mevzuatının oluşturulmasına dek ülkemizde koruma uygulamalarının en önemli aracı koruma amaçlı imar planları olmuştur.

5226 sayılı "Kültür ve Tabiat Varlıklarını Koruma Kanunu ile Çeşitli Kanunlarda Değişiklik Yapılması Hakkında Kanun" ile birlikte bugüne kadar sözü edilmemiş yönetim alanı, yönetim planı, bağlantı noktası gibi yeni tanımlamalar oluşturulmuş, koruma planlaması içinde eylem alanlarının ve önceliklerinin belirlenmesi olanaklı hale getirilmeye çalışılmıştır (Ayrancı, 2007).

2011 tarihli 648 Sayılı KHK ile koruma mevzuatındaki en temel değişiklik doğal sitler ve tabiat varlıkları ile ilgili yetkinin Çevre ve Şehircilik Bakanlığı'na geçmesi ve Tabiat Varlıklarını Koruma Komisyonlarının kurulmasıdır.

Ülkemizde alan yönetimi yaklaşımı ve giderek artan sayıda ve çeşitlilikte oluşturulan alan yönetim planları, koruma yaklaşımları içinde yerini alan yenilikçi bir uygulama aracıdır. Alan yönetiminin bir süreç tasarımı olduğu çeşitli kaynaklarca söylenmekte ve her yönetim planının kendi alanına özgü özellikler içermesi gerektiği genel kabul görmektedir.

Bir yönetim planı sürecinin ve içeriğinin nasıl olması gerektiğine ilişkin çeşitli ulusal ve uluslararası rehberler mevcuttur. Bunlardan en önemlileri şunlardır (Uluslararası, 2016, s. 376):

- 1990 yılında ICAHM (Uluslararası Arkeolojik Miras Yönetimi Komitesi) tarafından yayınlanan “Kültürel Mirasın Korunması ve Yönetimi Tüzüğü”,
- 1998 yılında ICCROM liderliğinde Jokilehto ve Feilden tarafından yayınlanan “Dünya Miras Alanlarının Yönetimi Rehberi”,
- 1998 yılında İngiliz Tarihi Kentler Forumu tarafından yayınlanan “Korunan Alan Yönetimi Rehberi”,
- 2003 yılında IUCN (Dünya Koruma Birliği) liderliğinde hazırlanan “Korunan Alanların Yönetim Planlamasına İlişkin Rehber”,
- 2007 yılında T.C. Çevre ve Orman Bakanlığı Doğa Koruma ve Milli Parklar Genel Müdürlüğü tarafından yayınlanan “Korunan Alan Planlaması ve Yönetimi” kitabı,
- 2013 yılında hazırlanan UNESCO, ICCROM, IUCN ve ICOMOS işbirliğinde hazırlanan “Dünya Kültür Mirasının Yönetimi” kitabı.

1998 yılında ICCROM (Kültürel Varlıkların Korunması ve Onarımı Araştırma Merkezi) tarafından belirlenen Dünya Miras Alanlarının Yönetimi Rehberi’ne (Management Guidelines for World Cultural Heritage Sites) göre tarihi alanlardaki tüm çalışmalar; koruma ahlakına, UNESCO’nun uluslararası tavsiyelerine, Venedik Tüzüğü gibi rehberlere saygı duymalıdır. Aynı zamanda rehberde, alanın önemi dikkate alınarak tanımlanmış özel rehberlerin hazırlanması gerektiği söylenmektedir (Bernard ve Jokilehto, 1998).

IUCN (Dünya Koruma Birliği) tarafından yayınlanan Korunan Alanların Yönetim Planlamasına İlişkin Rehber (Guidelines for Management Planning of Protected Areas) (2003) ise; yönetim planının, gelecekteki eylemleri tanımlayarak bugünkü eylemlerin gelecekteki etkilerini araştırması gerekliliğini belirtmektedir (Thomas ve Middleton, 2003).

Alan yönetim planlarının koruma uygulamaları içerisindeki rolü, UNESCO Dünya Miras Listesi’ne aday gösterilecek varlığın adaylık dosyasında, onaylı bir yönetim planının bulunmasının zorunlu bir ön koşul olmasıyla artmıştır. Her ne kadar alan yönetiminin genel yaklaşımı ve çerçevesi UNESCO tarafından belirlenmiş olsa da, 6546 sayılı kanunla mevzuatımıza eklenen “tarihi alan yönetimi” yaklaşımı, alanın özgün nitelikleri nede-

ni ile 2863 sayılı yasaya bağlı oluşturulmuş olan 26006 sayılı Yönetmeliğin sağladığı yönetsel araçlardan farklı bir yasa ve yaklaşım niteliğindedir.

Tarihi Alanların Korunması Ve Alan Yönetimi Yaklaşımı

Tarihi alanlar ve çevreleri yerine konulamaz evrensel miras oluşturan değerlerdir. Her tarihi alan ve çevresi özel karakteri ve dengesi, onu oluşturan parçaların birbiriyle kaynaşmasına bağlı olan ve yapılar, mekânsal organizasyon ve çevresi kadar insan faaliyetlerini de içeren bir bütündür (Ahunbay, 2007, s. 158).

1976 tarihli “Tarihi ve Geleneksel Alanların Korunması ve Çağdaş Yaşamdaki Rollerini Konusunda Tavsiye Kararı”na göre koruma, tarihi ve geleneksel alanlar ve çevrelerinin tanımlanması, onarımları, sağlıklılaştırılmaları, bakımları ve yeniden canlandırılmaları anlamına gelmektedir.

Kentsel, ekonomik ve politik dinamiklerin baskısı karşısında tarihi ve doğal alanların hassasiyeti ve korunmalarının önemi gün geçtikçe artmaktadır. Buna paralel olarak koruma yaklaşımları da gelişim göstermekte ve etkin koruma için yeni yaklaşımlar geliştirilmektedir.

Ülkemizde de sit alanları ve ören yerleri için alan yönetim planlarının hazırlanması şartı 2863 sayılı Kültür ve Tabiat Varlıklarını Koruma Kanunu’na 2004 yılında eklenerek zorunlu hale getirilmiştir. 5226 sayılı yasanın getirdiği yeni kavramlardan olan “alan yönetimi” ve “yönetim planı” kavramları ve 27 Kasım 2005 tarihinde Resmi Gazete’de yayımlanarak yürürlüğe giren “Alan Yönetimi ve Anıt Eser Kurulunun Kuruluş ve Görevleri ile Yönetim Alanlarının Belirlenmesine İlişkin Usul ve Esaslar Hakkında Yönetmelik”, koruma alanlarının çağdaş yaklaşımla planlanması açısından önemli gelişmelerdir. Böylelikle uluslararası yaklaşımlara paralel olarak, ülkemizde koruma alanında var olan örgütlenme yapısının güçlendirilmesi ve özellikle Dünya Miras Listesi süreçlerinde mevzuatın uluslararası normlara uygun hale getirilmesi amaçlanmıştır.

Yönetmeliğin amacı; “ören yerleri, sit alanları ve etkileşim sahaları ile bağlantı noktalarının kamu kurum ve kuruluşları ile sivil toplum örgütlerinin koordinasyonunda sürdürülebilir bir yönetim planı çerçevesinde korunması ve değerlendirilmesini sağlamak; yönetim alanlarının belirlenmesi, geliştirilmesi, yönetim planlarının hazırlanması, onaylanması, uygulanması ve denetlenmesi ile alan yönetimini gerçekleştirmek üzere görev alacak danışma kurulu, alan başkanı, eşgüdüm ve denetleme kurulu, denetim birimi ve anıt eser kurulunun görev, yetki ve sorumluluklarının belirlenmesine ilişkin usul ve esasları düzenlemek” olarak belirtilmektedir. (Alan Yönetimi İle Anıt Eser Kurulunun Kuruluş ve Görevleri İle Yönetim Alanlarının Belirlenmesine İlişkin Usul ve Esaslar Hakkındaki Yönetmelik, 2006).

Yönetmelik, sit alanları, ören yerleri ve etkileşim sahaları ile bağlantı noktalarının yönetim alanlarının belirlenmesi, yönetim planlarının hazırlanması, onaylanması, uygulanması ve denetlenmesi ile alan yönetimini gerçekleştirmek üzere görev alacak danışma kurulu, alan başkanı, eşgüdüm ve denetleme kurulu, denetim birimi ve anıt eser kurulunun görev, yetki ve sorumluluklarının belirlenmesine ilişkin usul ve esasları kapsamaktadır.

Yönetmelikte, 5226 sayılı kanunda yer alan tanımlara ek olarak, alan yönetiminin hedefleri, yönetim planı hazırlanma süreci, yönetim planı hazırlama ekibi, yönetim planının değerlendirilmesi, onaylanması, uygulanması ve denetlenmesine ilişkin ilkeler belirlenmiş ve alan yönetimi birimlerinin kuruluş ve görevleri tanımlanmıştır. Bununla birlikte yönetmelikte yönetim alanı ise; “Sit alanları, ören yerleri ve etkileşim sahalarının doğal bütünlüğü içerisinde etkin bir şekilde korunması, yaşatılması, değerlendirilmesi, belli bir vizyon ve tema etrafında geliştirilmesi, toplumun kültürel ve eğitsel ihtiyaçlarıyla buluşturulması amacıyla, planlama ve koruma konusunda yetkili merkezi ve yerel idareler ile sivil toplum kuruluşları arasında eşgüdümü sağlamak için oluşturulan ve sınırları ilgili idarelerin görüşleri alınarak Bakanlıkça belirlenen yerler” olarak tanımlanmıştır.

Yönetmeliğin alan yönetimine ilişkin esaslar bölümünde alan yönetiminin hedefleri kısaca aşağıdaki gibi özetlenebilir;

- “Alanın sınırlarının tarihi, sosyal, kültürel, coğrafi, doğal, sanatsal bir bütünlük içerisinde etkileşim sahaları ve tarihi, kültürel, sosyal, coğrafi ve sanatsal nedenlerle ilişkili bulunduğu bağlantı noktalarının alanın korunması, geliştirilmesi ve değerlendirilmesi bakımından doğru tespit edilmesinin sağlanması”,
- “Koruma, erişim, sürdürülebilir ekonomik kalkınma ihtiyaçları ile yerel toplumun ilgili arasında uygun bir denge oluşturmanın yollarının yönetim planı ile gösterilmesi”,
- “Alanın değerini arttırarak uluslararası bir seviyeye çıkarmak için genel stratejilerin, yöntemlerin ve araçların geliştirilmesi, mali kaynakların belirlenmesi ve yaratılması”,
- “Kültür turizmini geliştirmek amacıyla uluslararası işbirliği yaratacak etkinlik ağının kurulması ve sit alanlarında bölgesel kültür sistemlerinin gelişimi için uygulama planlarının yaratılması”,
- “Yönetim alanlarının korunması ve değerlendirilmesinde kamu kurum ve kuruluşları, sivil toplum örgütleri, alanda mülkiyet hakkı bulunanlar, gönüllü kişi ve kuruluşlar ile yerel halkın işbirliğinin sağlanması”,
- “Tarihi alanların korunarak yaşatılmasının yanı sıra kullanım ve gelişim ilkelerinin ve sınırlarının belirlenmesi”.

Alan yönetim planlarının uygulamasına yönelik olarak yönetmelik; kamu kurum ve kuruluşları, belediyeler ile gerçek ve tüzel kişilerin, eşgüdüm ve denetleme kurulunca onaylanan

yönetim planına uymak durumunda olduğunu belirtmektedir. Yetkili idarelerin, plan kapsamındaki hizmetlere öncelik vermekle ve bu amaçla bütçelerine gerekli ödenekleri ayırmakla yükümlü olduğu, yönetim planlarında tanımlanan görevlerin gerçekleştirilmesi sürecinde alan başkanının, uygulamadan sorumlu kurum ve kuruluşlar ile yetkili idare koordineli olarak çalışması gerektiğini söylemektedir. (Alan Yönetimi İle Anıt Eser Kurulunun Kuruluş ve Görevleri İle Yönetim Alanlarının Belirlenmesine İlişkin Usul ve Esaslar Hakkındaki Yönetmelik, 2006).

Alan yönetimi ile ilgili olarak, uluslararası yaklaşımlar ve ulusal ölçekte mevzuat tarafından tarif edilen amaç ve hedefler, alan yönetimi yaklaşımının genel çerçevesini; koruma alanının yönetiminin bir plan dahilinde, alanda sorumluluğu olan tüm kurumlar ve alandan faydalanan diğer paydaşların arasında eşgüdüm sağlanarak, stratejik vizyon çerçevesinde gerçekleştirilmesi şeklinde çizmektedir. Çeşitli kurum ve kişilerin yaptığı yönetim planı tanımlarının birleştiği ortak noktalar; yönetim planlarının devam eden bir süreç olduğu, bir rehber niteliği taşıdığı, sürekli revize edilmesi gerektiği, aynı zamanda ayrıntılı analizlere dayalı ve korunacak değerler ile koruma sınırlarının belirlendiği planlar olduğudur. Yönetmelikte belirlendiği üzere; alan yönetim planlarının yapımı ve uygulanması aşamasında, kamu kurum ve kuruluşları, sivil toplum örgütleri, alanda mülkiyet hakkı bulunanlar, gönüllü kişi ve kuruluşlar ile yerel halkın işbirliğinin sağlanması gerektiği ifade edilmekte ama uygulamayı yapacak olan Alan Başkanlığı, Belediyeler, Bakanlıklar, Valilik vd. kurumlar arası yetki ve sorumluluklar belirsiz kalmaktadır. Mevzuat, yönetim planlarının oluşturulmasına yönelik yönlendirici ilkeleri tanımlamakta ama uygulamada kurumların yetki ve sorumluluklarını tarif etmemektedir. Yukarıda sözü edilen; mevzuatın belirsiz bıraktığı “yetki ve sorumluluklara” dair sorun alanı, Türkiye’deki alan yönetim planı örnekleri içinde yeni bir uygulama olan Çanakkale Savaşları Gelibolu Tarihi Alanı örneği üzerinden detaylı olarak tartışılmıştır.

Türkiye’de Alan Yönetimi Planı Örnekleri

Türkiye’de bugün geçerli olan yasal düzenlemeler yapılmadan önce, Dünya Miras Alanları için yapılan ilk alan yönetim planı, 2002 yılında hazırlanan Pamukkale Alan Yönetimi ve Sunum Planı’dır (Gülersoy, 2012). T.C. Kültür ve Turizm Bakanlığı’nın Dünya Bankası desteği ile Akan Mimarlık Tasarım İnşaat ve Danışmanlık Şirketine hazırlattığı, Pamukkale Alan Yönetimi ve Sunum Planı, Türkiye’de ilk kez yapılan kültür mirasını koruma projesidir. Fakat plan uygulamaya girememiştir.

Türkiye’de doğal ve kültürel miras alanlarında yapılan ilk Yönetim Planı çalışmalarından bir diğeri de “Temper (Training, Education, Management, Prehistory in the Mediterranean – Akdeniz Havzasında Prehistorya Eğitim ve Yönetim)” projesi sürecinde hazırlanan Çatalhöyük Yönetim Planı’dır. 2004 yılında tamamlanan bu proje, hem Türkiye’deki, hem de yurtdışın-

daki diğer alanlar için bir örnek oluşturmak üzere uluslararası işbirliği ile hazırlanmıştır ve Türkiye’de arkeolojik bir alan için geliştirilen ilk yönetim planı örneği olarak gösterilmektedir. Bu plan da uygulamaya girememiştir (Gülersoy, 2012).

Türkiye’de Alan Yönetimi ve Yönetim Planı uygulamaları yasalarla tanımlandıktan sonra, yapılan en kapsamlı uygulama “İstanbul Tarihi Yarımada Yönetim Planı”dır. İstanbul Tarihi Yarımada Yönetim Planı çalışmalarına, İstanbul Dünya Miras Alanları’nın UNESCO tarafından “Tehlike Altındaki Miras Listesi”ne alınması konusunun gündeme gelmesi ile birlikte başlanmıştır. İlgili kanun ve yönetmeliklere uygun olarak “İstanbul Sit Alanları Alan Yönetimi Başkanlığı”, İstanbul Büyükşehir Belediye (İBB) Meclisi’nin 15.09.2006 tarih ve 1675 sayılı kararıyla kurulmuş, 27.10.2006 tarihinde İstanbul Sit Alanları Alan Başkanı atanmıştır. Alan Başkanı’nın atanmasının ardından, alan yönetimini gerçekleştirmek üzere yönetim planlarının hazırlanması, onaylanması, uygulanması ve denetlenmesinde görev alacak danışma kurulu, eşgüdüm ve denetleme kurulu ve denetim birimi oluşturulmuştur. Yönetim planı çalışması 2011 yılında tamamlanmıştır. İstanbul Büyükşehir Belediye Başkanlığı tarafından hazırlanan İstanbul Tarihi Yarımada Yönetim Planı, Tarihi Yarımada’nın doğal bütünlüğü içerisinde etkin bir şekilde korunması, yaşatılması, değerlendirilmesi ve yönetilmesi amacıyla uygulamaya konulmuş ve 2015 yılında

güncellenmiştir (Tarihi Yarımada Yönetim Planı, 2011). Tarihi Yarımada Yönetim Planı, metropoliten kent dinamiklerinin etkisinde ve zengin kültürel miras öge ve alanlarına sahip bir alana yönelik oluşturulmuş önemli bir örnek niteliğindedir.

“Selimiye Camii ve Külliyesi Yönetim Planı, Edirne” çalışması ise ilgili Belediye tarafından yürütülmüştür. Selimiye Camii ve Külliyesi Alan Yönetimi’nin Türkiye’de bir yerel yönetim tarafından ilk kez pratiğe aktarılması açısından; mevzuat gereği alan yönetimi oluşturmak zorunda olan diğer yerel yönetimlere örnek oluşturması açısından önemlidir.

Türkiye’de yapılan yönetim planı çalışmaları çoğunlukla Dünya Miras Listesi ile bağlantılı bir şekilde yürütülmüştür (Şekil 1).

Selimiye Camii ve Külliyesi, Çatalhöyük Neolitik Kenti, Bergama Çok Katmanlı Kültürel Peyzajı yönetim planları örneklerinde olduğu gibi, 2015 yılına kadar bir varlığın Dünya Miras Listesi adaylık dosyası sunulduğunda henüz onaylanmamış olsa da olgunlaşmış düzeyde bir yönetim planının bulunması yeterli görülmekteydi. Varlığın Liste’ye kaydedildiğine ilişkin alınan Dünya Miras Komitesi kararında planın belli bir süre içinde onaylanmasına dair bağlayıcı kararların alınması mümkün olmaktadır (Ulus, 2016). Ancak daha sonra Dünya Miras Komitesi’nin tarafından alınan kararlar gereğince Dünya Miras

Onaylı Planlar	Devam Eden Planlar	Yönetim Alanı Sınırı Belirlenen Alanlar
Afrodisias Antik Kenti, 2010-2013	Alanya Kalesi ve Tersanesi	Ahlat Selçuklu Mezarlığı
Ani Arkeolojik Alanı, 2009-2015	Bergama Çok Katmanlı Kültürel Peyzajı	Beyşehir Eşrefoğlu Camii
Bursa ve Cumalıkızık, 2010-2013	İstanbul Küçükyalı Arkeopark	Eskişehir, Odunpazarı Kentsel Sit Alanı
Çatalhöyük Neolitik Kenti, 2010-2013	Mardin Savur Kentsel Sit Alanı	Kütahya Kentsel Sit Alanı
Diyarbakır Kalesi, Surları ve Hevsel Bahçeleri Kültürel Peyzajı, 2011-2013	Sinop Tarihi Cezaevi ve çevresi	Niksar Kalesi ve Çevresi
Efes, 2010-2014	Şanlıurfa Harran Yerleşimi	
İstanbul Tarihi Yarımada, 2009-2011		
Mudurnu Kültürel Mirası, 2014		
Nemrut Dağı, 2008-2014		
Selimiye Camii ve Külliyesi, 2007-2014		
Göbeklitepe Arkeolojik Aşanı		

GÖSTERİM

- UNESCO Miras Listesi’ndeki Alanlar
- UNESCO Geçici Miras Listesi’ndeki Alanlar
- UNESCO Miras Listesi’nde Bulunmayan Alanlar

Şekil 1. Türkiye’deki Yönetim Planı Çalışmaları (Ulus, 2016) kaynağından yararlanılarak düzenlenmiştir.

Sözleşmesi'nin 'yönetmeliği' olarak adlandırılabilir Dünya Miras Sözleşmesi'nin Uygulanmasına Dair Rehber (Operational Guidelines for the Implementation of World Heritage Convention)'in bazı maddelerinde değişikliğe gidilmiştir. Yönetim planına ilişkin hususları da içeren bu değişikliklere göre; Dünya Miras Listesi adaylık dosyaları sunulurken yönetim planlarının onaylı olması artık zorunludur (World Heritage Centre, 2017).

Şekil 1'de görüldüğü gibi; Türkiye'de oluşum süreci devam eden ve tamamlanarak uygulamaya konulmuş olan alan yönetimi planları çoğunlukla Dünya Miras Listesi'nde yer alan alanlardır. Günümüze dek on bir adet, farklı niteliklerde yönetim planı onaylanmış, altı alan için ise çalışmalar devam etmektedir.

Türkiye'de Pamukkale Yönetim Planı çalışmaları ile başlayan alan yönetimi planı sürecinde; yeni bir mevzuat kapsamında; Çanakkale Savaşları Gelibolu Tarihi Alan Başkanlığı'nın kurulması ve Çanakkale Savaşları Gelibolu Tarihi Alan sınırları belirlenmesi ile yeni bir dönem başlamıştır. Kendine özgü bir mevzuatı, yönetim yapısı ve plan hiyerarşisi olan Gelibolu Tarihi Alan Yönetimi Planı, hazırlanma sürecindedir. Tarihi alan yönetimi yaklaşımı, özgün yapısı ile uluslararası ölçekte de önemli bir ilk örnek niteliği taşıyacak, Türkiye'de doğal ve kültürel varlıkların korunması ve yönetilmesinde bundan sonra benzer nitelikteki alanlar için önemli bir model oluşturacaktır. Tarihi Alan Yönetim Planı yaklaşımının mevzuat tarafından belirlenen kurumsal yetki ve sorumlulukların netliği, planın uygulanabilirliğinde önemli bir ölçüt olacaktır.

Bir Miras Alanı Olarak Çanakkale Savaşları Gelibolu Tarihi Alanı Koruma Yaklaşımı

Birinci Dünya Savaşının önemli izlerini taşıyan, uluslararası ve ulusal ölçekte önemli bir değer teşkil eden Gelibolu Tarihi Alanına ilişkin, Kültür ve Turizm Bakanlığının yürüttüğü çalışmalar sonucunda, 2014 yılında "Çanakkale ve Gelibolu I. Dünya Savaşı Alanları (Çanakkale (Dardanelles) and Gelibolu (Gallipoli) Battles Zones in the First World War)" UNESCO başvuru dosyası hazırlanmış ve UNESCO Dünya Miras Komitesi'nin belirlemiş olduğu kriterden, vi. Kriter olan; "üstün evrensel değere sahip yaşayan gelenekler veya etkinliklerle, fikirler veya inançlarla, sanatsal veya edebi çalışmalarla doğrudan veya somut bir şekilde bağlantılı olması" kriteri kapsamında başvuru yapılarak, alan UNESCO Dünya Mirası Geçici Listesi'ne alınmıştır.

Gelibolu Tarihi Alanı'nın UNESCO Dünya Miras Listesi süreçlerine hazırlanması ve korunmasının yönetilmesi amacı ile hazırlanma aşamasında olan Yönetim Planı'nın vizyonu; "Gelibolu Tarihi Alanının tarihi, kültürel, doğal ve arkeolojik üstün evrensel değerlerini koruyarak gelecek kuşaklara aktarmak, alanın sosyal ve ekonomik kalkınmasını Tarihi Alanın değerler

bütünlüğünü ve özgünlüğünü koruyarak sağlamak ve alanı kültürlerarası barış diyalogunun merkezi olan bir açık hava müzesine dönüştürmek" olarak belirlenmiştir.

Gelibolu Tarihi Alanı

Gelibolu Yarımadası'nın güney ucunda yaklaşık 33.500 hektarlık bir alanı kaplayan "Tarihî Alan" hem Türkiye, hem de dünya tarihi içerisinde çok önemli bir muharebe alanıdır. Farklı ülkelerden binlerce insanın şehit düşmesi, her noktasında farklı bir savaş hikayesinin yer alması, ulusal savaşımızda çok önemli bir dönüm noktasını temsil etmesi ve ulus-birlik bilincine dair politik bir karakteri olması sebebiyle tarihsel süreçte eşi olmayan bir değerler dizgisini temsil eden bir barış mekânı ve tarihsel, kültürel ve doğal peyzajı kaynaklı olarak da miras alanı olma özelliği taşımaktadır (Tarihi Alan Planları Büro Çalışmaları, 2016).

Çanakkale Savaşları Gelibolu Tarihi Alanı Marmara Bölgesi, Çanakkale İli, Gelibolu Yarımadasında, Eceabat ilçe sınırları içinde kalmaktadır. Gelibolu Yarımadası, Çanakkale ili sınırları içerisinde Çanakkale Boğazı ile Saros Körfezi arasında uzanmakta olup Gelibolu ve Eceabat ilçelerinden oluşmaktadır (Tarihi Alan Planları Büro Çalışmaları, 2016).

Coğrafi konumu nedeniyle Gelibolu, tarihsel süreçte birçok milletin, yerleşmek, savaşmak, ticaret yapmak amacıyla uğrak noktası olmuş önemli bir merkezdir. Gelibolu bugünkü mekânsal gelişimini; Asya ile Avrupa arasında bir köprü oluşuna, korunaklı bir limana sahip olmasına ve boğazdan Marmara'ya geçişte önemli bir deniz üssü olmasına borçludur (Gündüz, 2008). Yarımada tarihsel olarak deniz ticaret güzergâhlarının önemli bir kontrol noktası işlevi taşımaktadır. Güneyde Ege Denizi, kuzeyde Marmara Denizi tarafından sınırlı olan yarımada, erken Bronz Çağı'ndan itibaren insan toplulukları tarafından yerleşilmeye başlanmış, kavimler tarafından önemli bir geçiş alanı olarak kullanılmıştır (Yaşar, 2001 ve Özbek, 2008). Antik çağlardan 19. yüzyıla kadar insanlık tarihinde önemli yeri olan savaşların ve tarihi gelişmelerin mekânı olan Yarımada, Birinci Dünya Savaşı'nın en önemli cephelerinden biri olan Çanakkale Savaşı'nın da tanığı olmuştur. Birinci Dünya Savaşı sırasında 1915-1916 yılları arasında Osmanlı İmparatorluğu ve İtilaf Devletleri arasında gerçekleşen deniz ve kara savaşlarının yeri olan bölgede; İngiliz, Anzak, Fransız ve Türk askerlerinin de bulunduğu yaklaşık yarım milyon insan can vermiştir. Bölge, içinde barındırdığı tarihsel doku ve yüzyıllara tanıklık eden geçmişiyle, sınırları aşan evrensel bir değer olarak değerlendirilmektedir (Gelibolu Yarımadası Tarihi Milli Parkı Uzun Devreli Gelişme Revizyon Planı, 2013).

Çanakkale Savaşları Gelibolu Tarihi Alanı'na bir bütün olarak bakıldığında, alanın farklı özelliklere sahip birçok değere sahip olduğu görülmektedir. Gelibolu tarihsel miras alanları coğrafi



Şekil 4. Çanakkale Savaşları Gelibolu Tarihi Alanı'ndan Bir Görünüm (URL-2: <https://www.atlasdergisi.com/gundem/gelibolu-savas-alanlari-rehberi-interaktif-uygulamasi-yayinda-2.html>).



Şekil 5. Çanakkale Savaşları Gelibolu Tarihi Alanı'ndan Bir Görünüm/Doğal, Tarihi ve Kültürel Peyzaj Birlikteliği (Tarihi Alan Planları Büro Çalışmaları, 2016).

siperler, zeminlikler, karargahlar, kuyular, irtibat yolları, tel ör-güler, sağlık hizmet tesisleri gibi unsurlar yer almakta olup, bu unsurlar Gelibolu Savaşları Tarihi Alanı'nın özgün değerlerini oluşturmaktadır. Alanda Çamburnu Kalesi, Kilitbahir Kalesi, Seddülbahir Kalesi, Kilye Kalesi ve Biga Kalesi olmak üzere 5 adet kale bulunmaktadır. Savunma yapılarından tabyalar ise 13 adettir. Geçmiş dönemlerde yapılan ve bir kısmı gerçek, bir kısmı ise sembolik düzenlemeler olan Türk şehitliklerinden,

toplam 50 tane bulunmakta olup, 45 şehitlik tescilli durumdadır. Toplamda 29 adet olan Türk anıtlarının 16 tanesi tescillidir. Alanda ayrıca yabancı anıt mezarlıkları bulunmakta olup, 33 adet mezarlık ve 1 adet de tescilli yabancı anıt mevcuttur. Tarihi Alanın deniz kıyı kesiminde batıklar da yer almaktadır. Alanda ayrıca 29 ayrı alanda I. Derece Arkeolojik Sit, 3 ayrı bölgede III. Derece Arkeolojik Sit Alanı yer almaktadır (Tarihi Alan Planları Büro Çalışmaları, 2018).

Gelibolu Tarihi Alanı sahip olduğu kültürel ve tarihsel değerlerin haricinde çok büyük oranda doğal varlıkların oluşturduğu üstün bir evrensel değere sahip bir coğrafyada konumlanmaktadır.

Gelibolu Savaşları Tarihi Alanı'nın yaklaşık %55'ini orman alanları oluşturmaktadır. Orman alanları dışında, mevcutta ağaçlık alanlar olarak kullanılan araziler de bulunmaktadır. Yine ağırlıklı olarak orman alanlarından oluşan Birinci Derece Doğal Sit Alanları ise 15.000 hektar büyüklüğü ile tüm Tarihi Alan içerisinde alanın yaklaşık %46'sını oluşturmaktadır. Alanda ayrıca 3. Derece Doğal Sit Alanları da bulunmakta, bu alanlar 12.000 hektar civarındaki alan büyüklüğü ile Tarihi Alanın yaklaşık %36'sını oluşturmaktadırlar. Ayrıca alanı çevreleyen, 46 km'lik kıyı alanı söz konusudur (Tarihi Alan Planları Büro Çalışmaları, 2018).

Tarihi, kültürel ve doğal değerlere sahip olan Gelibolu Savaşları Tarihi Alanı bütününe yönelik plan kararları, tasarım yaklaşımları ve ilkeler geliştirilirken idari sürecin hızlı işlemesi ve kurumlar arasındaki yetki karmaşasının önlenmesi, alanın tüm değerleriyle birlikte sürdürülebilirliğinin sağlanması açısından önemlidir. Bu kapsamda tarihi süreç içerisinde Gelibolu Tarihi Alanı'nın korunmasına dair çeşitli çalışmalar yürütülmüştür.

Gelibolu Tarihi Alanının Planlanma Süreci

1915'te cereyan eden Çanakkale Savaşlarının vuku bulduğu yarımada coğrafyasındaki muharebe alanları, siperler ve şehitlikler ile alakalı olarak, 1916 yılındaki Şevki Paşa Haritası dışında, 1940'lara kadar gerek ihya, gerekse planlama olarak



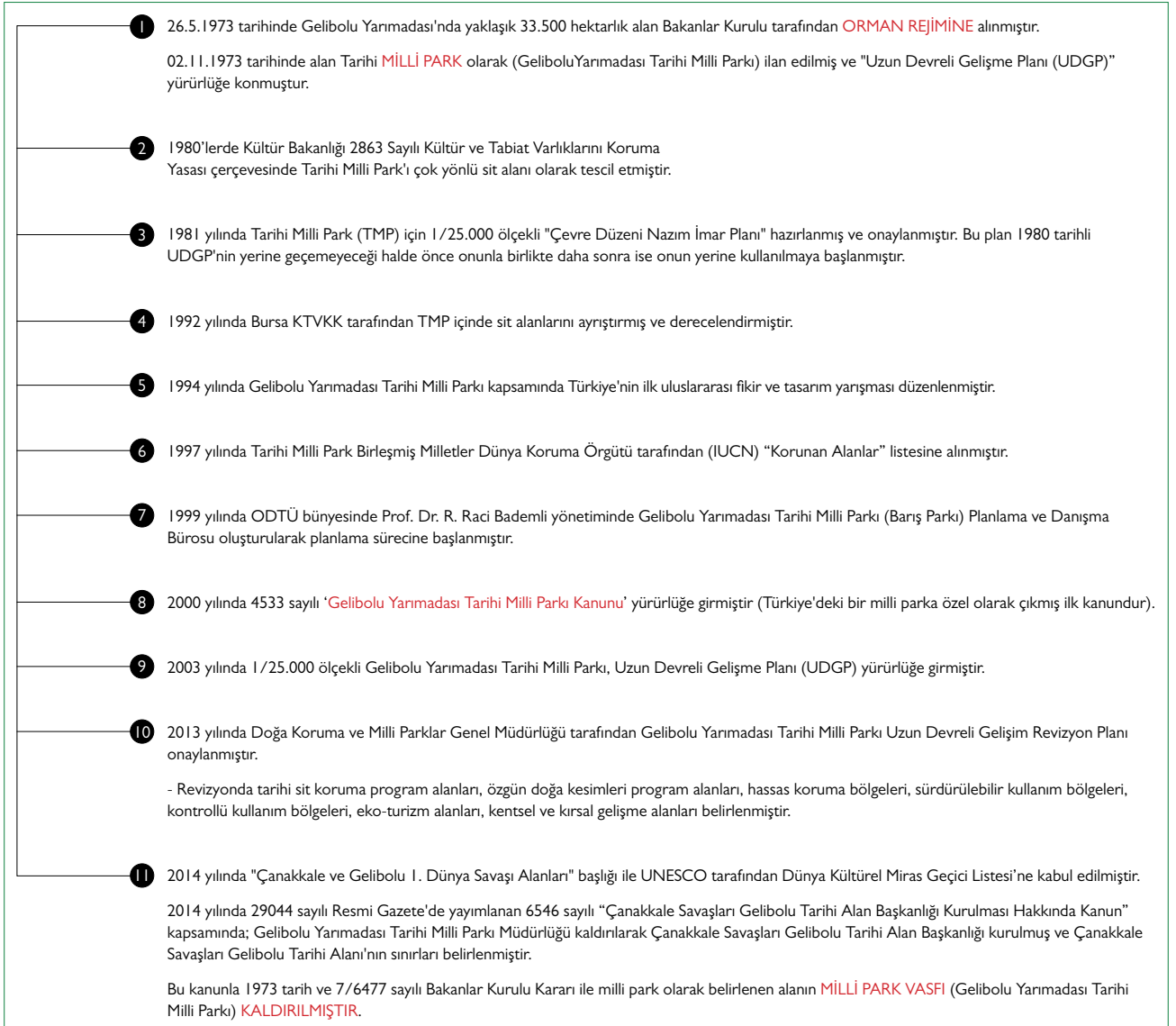
Şekil 6. Çanakkale Savaşları Gelibolu Tarihi Alanı Kilitbahir/Doğal ve Tarihi Peyzaj Birlikteliği (Tarihi Alan Planları Büro Çalışmaları, 2016).

29.04.2013 tarihinde Doğa Koruma ve Milli Parklar Genel Müdürlüğü tarafından Gelibolu Yarımadası Tarihi Milli Parkı Uzun Devreli Gelişim Revizyon Planı onaylanmış ve söz konusu plan revizyonunda tarihi sit koruma program alanları, özgün doğa kesimleri program alanları, hassas koruma bölgeleri, sürdürülebilir kullanım bölgeleri, kontrollü kullanım bölgeleri, eko-turizm alanları, kentsel ve kırsal gelişme alanları belirlenmiştir (Tarihi Alan Planları Büro Çalışmaları, 2016).

Birinci Dünya Savaşı'nın başlamasının 100. yılı olan 2014 yılında, iyi korunmuş savaş alanlarından biri olan Gelibolu Yarımadası, Kültür ve Turizm Bakanlığı tarafından "Dünya Kültürel Mirası Listesi"ne önerilmiştir. 15 Nisan 2014 tarihinde "Çanakkale ve Gelibolu I. Dünya Savaşı Alanları" başlığı ile UNESCO tarafından "Dünya Kültürel Miras Geçici Listesi"ne kabul edilmiştir (UNESCO World Heritage List, Tentative List,

2014). Bu gelişmeler sonrasında Gelibolu Yarımadası savaş alanları için de yeni bir süreç başlamıştır. Türkiye'de bu listede yer alan tek savaş alanı Çanakkale Savaşları'nın yaşandığı alanlardır. Çanakkale Savaşları Gelibolu Tarihi Alanı'nın üstün evrensel değerini belirleyen niteliği; insanlık tarihindeki en büyük savaşlardan biri olan I. Dünya Savaşı'nın sürecini belirleyen tarihsel olay ve olguların mekanda izlerinin var olması ve bugün ve gelecek nesillere somut ve somut olmayan niteliklerde bilgi, belge ve fikirler taşıyıcı nitelikte olmasıdır. Alanın, morfolojik yapısı, konumu ve taşıdığı ruh ile sahip olduğu, kültürel, tarihi ve arkeolojik değerler de bütünselliği sağlayan faktörlerdir (Tarihi Alan Planları Büro Çalışmaları, 2016).

19.06.2014 tarih ve 29044 sayılı Resmi Gazete'de yayımlanan 6546 sayılı "Çanakkale Savaşları Gelibolu Tarihi Alan Başkanlığı Kurulması Hakkında Kanun" kapsamında; Gelibolu Yarı-



Şekil 10. Gelibolu Tarihi Alanının Planlanma Süreci.

madası Tarihi Milli Parkı Müdürlüğü kaldırılarak Çanakkale Savaşları Gelibolu Tarihi Alan Başkanlığı kurulmuş ve Çanakkale Savaşları Gelibolu Tarihi Alanı'nın sınırları belirlenmiştir. Yine bu kanunla birlikte 26.05.1973 tarih ve 7/6477 sayılı Bakanlar Kurulu Kararı ile milli park olarak belirlenen alanın milli park vasfı (Gelibolu Yarımadası Tarihi Milli Parkı) kaldırılmıştır (Tarihi Alan Planları Büro Çalışmaları, 2016).

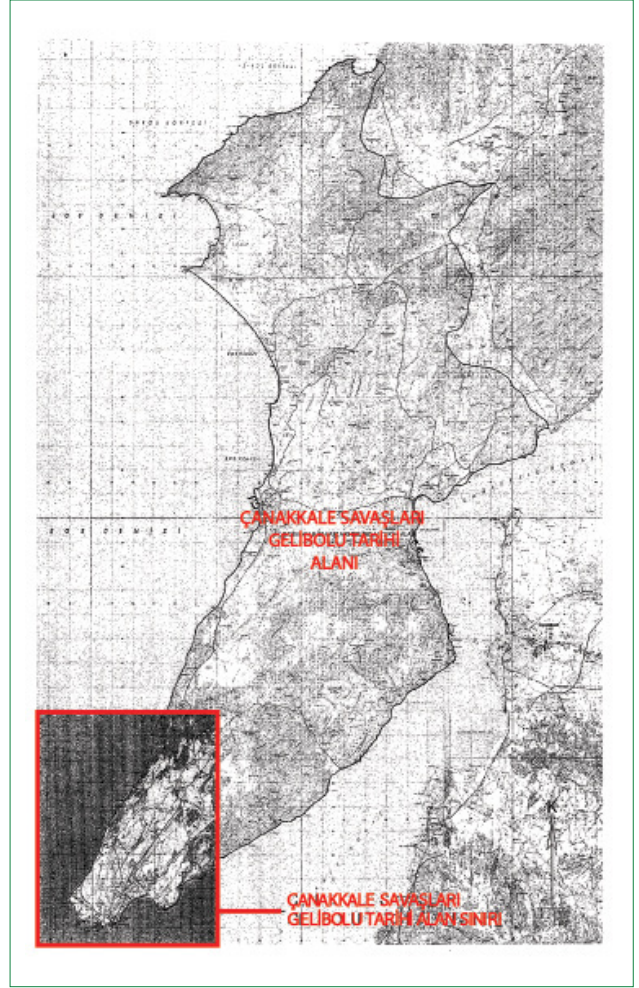
Tarihi, arkeolojik, kentsel ve doğal değerleri ile korunması ve yönetilmesi gereken ve özgün bir alan olan Çanakkale Savaşları Gelibolu Tarihi Alanı için bir yandan 1/50.000 ölçekli Çevre Düzeni Planı, 1/25.000 ölçekli Tarihi Alan Planı, Koruma Amaçlı ve Nazım İmar Planlarına yönelik kapsamlı planlama çalışmaları, diğer yandan yönetim planının hazırlanması süreci devam etmektedir. Farklı ölçeklerdeki tüm bu fiziksel planlama araçları, alan yönetim planı ile senkronize olmak durumundadır. Alan yönetiminin doğası gereği, en önemli misyonu; alandaki kurum ve kuruluşlar ile alanda yaşayan tüm tarafları ilgili karar ve uygulama süreçlerine dahil etme yöntemlerini geliştirmektir. Çanakkale Savaşları Gelibolu Tarihi Alanının yönetilmesinde de en önemli meselelerden biri bu büyük alanda söz sahibi olan çok sayıda aktörün rollerinin ve sorumluluklarının belirlenmesidir.

Alan Yönetimi Mevzuatı İçinde Yeni Bir Yaklaşım: Gelibolu Tarihi Alanının Yönetimi

19.06.2014 tarih ve 29044 sayılı Resmi Gazete'de yayımlanan 6546 sayılı "Çanakkale Savaşları Gelibolu Tarihi Alan Başkanlığı Kurulması Hakkında Kanun" kapsamında; Çanakkale Savaşları Gelibolu Tarihi Alan Başkanlığı kurulmuş ve Çanakkale Savaşları Gelibolu Tarihi Alan sınırları belirlenmiştir.

6546 sayılı Kanun'un genel gerekçesi² Çanakkale savaşları "... başta Milletimiz olmak üzere pek çok milletin tarihinin şekillenmesinde oynadığı rol ve savaştan taraflar arasında, verilen büyük kayıplara rağmen, geleceğe uzanan bir husumet yaratmak yerine günümüzde dahi devam eden barışçıl bir anlayış ve saygı yaratması ile tarihte müstesna bir yer edinmiştir." ibaresi ile yer almaktadır. Mustafa Kemal Atatürk'ün ve savaşın hemen akabinde kurulacak olan Türkiye Cumhuriyeti'nin kuruluş döneminde önemli görevler üstlenen kişilerin sahneye çıktığı vatan savunmasının eşsiz bir örneği olarak tarihe geçen Çanakkale savaşları, "Savaş sırasında tutulmuş çok sayıda günlük, cepheden yazılmış şiirler ve mektuplar, çizimler ve hasımlarla kurulan arkadaşlıklarla; Gelibolu muharebeleri, savaşın eşi görülmedik bir kültürel ve toplumsal olaya dönüştüğü tek örnektir." şeklinde belirtilmektedir.³

6546 sayılı kanunun amacı; "Çanakkale deniz ve kara savaşlarının meydana geldiği Çanakkale Savaşları Gelibolu Tarihi



Şekil 11. Çanakkale Savaşları Gelibolu Tarihi Alan Sınırı (29044 sayılı Resmi Gazete, 2014).

Alanının tarihi, kültürel ve manevi değerleri ile doğal dokusunun korunması, yaşatılması, geliştirilmesi, tanıtılması, gelecek kuşaklara aktarılması ve yönetimini sağlamak üzere Çanakkale Savaşları Gelibolu Tarihi Alan Başkanlığının kurulması ile görev ve yetkilerini düzenlemek"tir şeklinde belirlenmiştir.

Çanakkale Savaşları Gelibolu Tarihi Alanı sınırları içerisinde yer alan muharebe alanları, şehitlikler ve anıtlar, yabancı mezarlıkları bir taraftan milli ve manevi değerlerin önemini ortaya koyarken diğer taraftan savaşın yıkıcı izlerinin en önemli belgesi niteliğindeki mezarlıklar, barışın önemini ortaya koymaktadır. Bu nedenle 6546 sayılı Kanunun genel gerekçesinde önemle vurgulandığı üzere Tarihi Alanın "...geleceğe uzanan bir husumet yaratmak yerine günümüzde dahi devam eden barışçıl bir anlayış ve saygı yaratması ile tarihte müstesna bir yer edinmiştir." ifadesinden hareketle barış teması da dikkate alınarak korunması, geliştirilmesi, yönetimi, tanıtılması, koru-

² 601 sıra sayılı Esas Komisyon Raporu, s: 5, <https://www.tbmm.gov.tr/sirasayil/donem24/yil01/ss601.pdf>

³ <http://www.kulturvarliklari.gov.tr/TR,93765/canakkale-ve-gelibolu-1-dunya-savasi-alanlari-canakkale-.html>

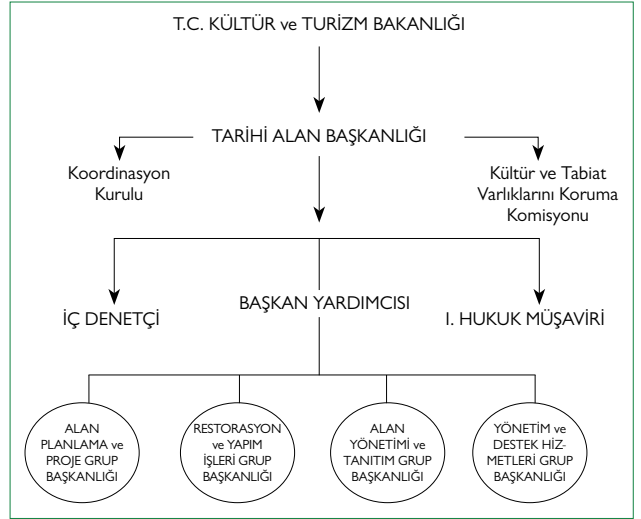
ma esasları ve kullanma şartlarının belirlenmesi, bölgenin sağlıklılaştırılması, açık alan sistemi, yaya dolaşımı, taşıt ulaşımı ve altyapı tesislerinin tasarım esasları ile bölge halkının sosyal ve ekonomik yapısının iyileştirilmesi konularında hedef, strateji, yöntem ve kararları belirleyen Tarihi Alan planlarının ve alan yönetim planının hazırlanması gereği ortaya çıkmıştır.

6546 sayılı kanunda tarihi alanın korunması, iyileştirilmesi ve geliştirilmesine yönelik birçok esas belirtilmiştir. Bu esaslardan bazıları;

- Tarihi alanın doğal, tarihi ve kültürel değerlerinin harp tarihi esaslarına ve çevreye uyumlu olarak korunması ve geliştirilmesi,
- Tarihi alan planları yürürlüğe konulana kadar uyulacak esasların Bakanlıkça belirlenmesi ve tarihi alanın sınırlarının her ne sebeple olursa olsun daraltılmaması,
- Tarihi alandaki kıyılarda; tarihi alan planlarında belirlenmiş düzenlemeler ve müzeler dışında yapı ve tesislerin yapılmaması,
- Tarihi alandaki yabancı ağaçlık alanların bakımı ve korunması ile yangın, hastalık ve zararlılarla mücadelede 6831 sayılı Kanun hükümleri uyarınca Orman ve Su İşleri Bakanlığınca destek ve iş birliği sağlanması ve tarihi alan için özel yangın söndürme planının yapıp uygulanması,
- Köy yerleşim alanlarının imar planları, tarihi alan planı esas alınmak kaydıyla imar mevzuatına göre, Başkanlığın uygun görüşü alınarak yapılması ve
- Tarihi alanın her tür ve ölçekte planlarının hazırlanması, yenilenmesi ve değiştirilmesi işlemlerinin Başkanlıkça yürütülmesi ve Bakanlığın onayı ile yürürlüğe girmesi şeklinde açıklanmıştır.

Yukarıda özetlenen ana ilkeler değerlendirildiğinde; Kanunun, tarihi alanın korunması, iyileştirilmesi ve geliştirilmesine yönelik olarak geliştirdiği spesifik ilkeler, mevcut koruma mevzuatı içindeki yasal düzenlemelerin dışına çıkan yeni bir koruma yaklaşımını tanımlamaktadır. Bu yeni yaklaşım, tarihi alanların korunması ve sürekliliğinin sağlanması açılarından mevcut koruma mevzuatını tamamlayıcı niteliktedir.

Çanakkale Savaşları Gelibolu Tarihi Alanı örgütsel yapılanması; Kültür ve Turizm Bakanlığı, Başkanlık, Koordinasyon Kurulu, Gelibolu Tarihi Alanı Kültür ve Tabiat Varlıklarını Koruma Komisyonu ve hizmet birimlerinden oluşmaktadır. Koordinasyon Kurulu; Bakanın başkanlığında, Başbakanlık, Aile ve Sosyal Politikalar Bakanlığı, Dışişleri Bakanlığı, Gençlik ve Spor Bakanlığı, İçişleri Bakanlığı, Kültür ve Turizm Bakanlığı, Millî Eğitim Bakanlığı, Millî Savunma Bakanlığı, Orman ve Su İşleri Bakanlığı müsteşarları ile Çanakkale Valisi, Çanakkale İl Genel Meclisi Başkanı ve Çanakkale Belediye Başkanı olmak üzere on üç üyeden oluşmaktadır. Başkanlığın en üst yöneticisi olan Başkan, Başkanlığın genel yönetim ve temsilinden sorumludur.



Şekil 12. 6546 sayılı Kanunda Belirtilen Esas ve Usullere Göre Oluşturulmuş Çanakkale Savaşları Gelibolu Tarihi Alan Başkanlığı Teşkilat Şeması.

Başkan, Başkanlık hizmetlerini mevzuat hükümlerine, Başkanlığın amaç ve politikalarına, strateji planına ve Koordinasyon Kurulunun görüş ve önerilerine uygun olarak düzenler ve yürütür. Bu amaçla, Başkanlık birimlerine gereken emirleri verir, bunların uygulanmasını gözetir ve sağlar. Başkan, bu hizmetlerin yürütülmesinden Bakan'a karşı sorumludur. Gelibolu Tarihi Alan Başkanlığı Teşkilat şemasından da görüldüğü gibi; Başkanlığın hizmet birimleri: Alan Planlama ve Proje Grup Başkanlığı, Restorasyon ve Yapım İşleri Grup Başkanlığı, Alan Yönetimi ve Tanıtım Grup Başkanlığı, Yönetim ve Destek Hizmetleri Grup Başkanlığı'dır.

Tarihi Alan Yönetimi'nin örgütsel şeması içinde, özgün nitelikleri nedeniyle çok sayıda farklı kurum ve kuruluşun temsilcisi yer almaktadır. Alan yönetimi yaklaşımının temelde kurumlar arası eşgüdümün ve yüksek düzeyde katılımın sağlanması temelli bir yaklaşım olması göz önüne alındığında, bu durumun katılımcılık göstergesi olduğu söylenebilir. Ancak, çok sayıda farklı kurum ve kuruluşun karar ve uygulama süreçleri içinde yer alması özellikle uygulamada iyi yönetilmesi gereken bir durum oluşturmaktadır.

Çanakkale Savaşları Gelibolu Tarihi Alanı örgütsel yapılanmasından sorumlu kurumların görevleri kısaca şöyle açıklanabilir:

Bakanlık: Kültür ve Turizm Bakanlığı

Tarihi Alandaki 2863 sayılı Kültür ve Tabiat Varlıklarını Koruma Kanununda belirtilen korunması gerekli taşınmaz kültür ve tabiat varlıklarına yönelik yapılacak plan, proje, uygulama, iş ve işlemler, doğal sitelerin yeniden değerlendirilmesi hariç, Bakanlıkça kurulacak "Kültür ve Tabiat Varlıklarını Koruma Komisyonu" kararları uyarınca ve kararlar doğrultusunda hazırlanacak tarihi alan planları esaslarına göre yürütülür. Tarihi

alan planları yürürlüğe girene kadar uyulacak esaslar Bakanlıkça belirlenir.

Bakanlığın yetki ve görevleri kısaca;

- Yönetim planının sınırlarının belirlenmesi,
- Alan başkanının atanması ve denetlenmesi,
- Tarihi alan ve alan yönetim planlarının onanması,
- Başkanlık hizmet birimlerinin çalışma ve usullerinin belirlenmesi,
- Bütçenin onaylanması, şeklindedir.

Başkanlık: Çanakkale Savaşları Gelibolu Tarihi Alan Başkanlığı

Tarihi Alan Başkanlığının yetki ve görevleri ise kısaca şu şekildedir:

- Tarihi Alanın her tür ve ölçekte planlarının hazırlanmasında, hazırlanmasında ve uygulanmasında,
- Tarihi Alanda yapılacak her türlü bilimsel araştırmaların ve etütlerin yapılmasında ve bunlara ilişkin raporların onaylanmasında,
- Kanun kapsamında ihtiyaç duyulan altyapı, bina ve diğer yapıların inşa edilmesinde veya ettirilmesinde,
- Tarihi Alan içinde birinci derece arkeolojik sit dışındaki özel mülkiyete konu olan tarım alanlarında, tarım ve hayvancılık konularında, geliştirilmiş tekniklerin uygulanması ve özel ağaçlandırmaların teşvikinin sağlanmasında,
- Tarihi Alanın doğal, tarihi ve kültürel değerlerinin, harp tarihi esaslarına uygun ve çevreye uyumlu olarak korunması, geliştirilmesi ve alanın yönetilmesinde,
- Tarihi Alanın tanıtımına yönelik her türlü görsel ve işitsel eserlerin yapımında, yaptırılmasında ve hizmete sunulmasında,
- Tarihi Alanda bulunan yerlerin işletilmesi ve gerektiğinde işlettirilmesinden, Başkanlık sorumludur.

Başkanlık 2 birimden oluşur: Koordinasyon Kurulu ve Hizmet Birimleri.

Hizmet birimlerinin çalışma usul ve esasları Bakanlık tarafından çıkarılan yönetmelikle belirlenir. Hizmet birimleri 5 birimden oluşmaktadır:

- Alan Planlama ve Proje Grup Başkanlığı,
- Restorasyon ve Yapım İşleri Grup Başkanlığı,
- Alan Yönetimi ve Tanıtım Grup Başkanlığı,
- Yönetim ve Destek Hizmetleri Grup Başkanlığı,
- Hukuk Müşavirliği.

Özetle, Alan Planlama ve Proje Grup Başkanlığının görevleri; tarihi alan planlarına ilişkin iş ve işlemleri yürütmek, Tarihi Alanın korunması ve geliştirilmesine yönelik araştırma, projelendirme

ve eylem planları hazırlamak, Restorasyon ve Yapım İşleri Grup Başkanlığının görevleri; yapılacak yapım, restorasyon, konservasyon, rekonstrüksiyon, restitüsyon ve renovasyona yönelik yatırım projeleri ile ilgili iş ve işlemleri yürütmek, Yönetim ve Destek Hizmetleri Grup Başkanlığının görevleri; personelin eğitim ve özlük işlemlerini yapmak şeklinde belirlenmiştir.

Gelibolu Tarihi Alanı Kültür ve Tabiat Varlıklarını Koruma Komisyonu; tarihi alanda yetkili bir diğer komisyon olup, Bakanlıkça görevlendirilen mimar, şehir plancısı, arkeolog, sanat tarihçisi, çevre mühendisi ve orman mühendisi üyelerden oluşmaktadır. Doğal sitlerin yeniden değerlendirilmesi hususu hariç olmak üzere Tarihi Alan'da 2863 sayılı Kanun ve alt mevzuatı ile korunması gerekli taşınmaz kültür ve tabiat varlıklarına yönelik olarak yapılacak plan, proje, uygulama, tescil ve ilgili diğer iş ve işlemler için Kültür Varlıklarını Koruma Bölge Kurulu ve Tabiat Varlıklarını Koruma Komisyonuna verilen görev ve yetkiler, Gelibolu Koruma Komisyonunca yürütülür. Tarihi Alanda yer alan taşınmaz kültür varlıklarının tadilat ve tamirata, Gelibolu Koruma Komisyonu'nun izniyle yürütülür.

İş Birlikleri

İl Özel İdaresi: Alan Başkanlığı işbirliği ile, tarihi alan içinde ve sit alanı dışında kalan kırsal yerleşmelerde plan onama ve ruhsat verme yetkisi İl Özel İdaresindedir.

Orman Ve Su İşleri Bakanlığı: Tarihi Alandaki ormanların bakımı, korunması, yangın, hastalık ve zararlılarla mücadelesi 6831 sayılı Kanun hükümleri uyarınca Orman ve Su İşleri Bakanlığınca yürütülür. Tarihi Alan için özel yangın söndürme planı yapılır ve uygulanır. Yetkinin Bakanlık ile iş birliği içerisinde kullanılacağı belirtilmiştir.

Gıda, Tarım Ve Hayvancılık Bakanlığı: Tarihi Alan içinde birinci derece arkeolojik sit dışındaki özel mülkiyete konu olan tarım alanlarında, tarım ve hayvancılık konularında, geliştirilmiş tekniklerin uygulanması ve özel ağaçlandırmalar teşvik edilir. Bu amaçların gerçekleştirilmesinde ve Tarihi Alanda Gıda, Tarım ve Hayvancılık Bakanlığının görevleri kapsamında yapılacak benzer uygulamalarda Bakanlıkça destek ve iş birliği sağlanır.

6546 sayılı "Çanakkale Savaşları Gelibolu Tarihi Alan Başkanlığı Kurulması Hakkında Kanun ve Gelibolu Tarihi Alan planları çalışmalarının başlaması ile birlikte ülkemizde alan yönetimi yaklaşımı ve uygulamalarında dolayısıyla koruma yaklaşımlarında yeni bir dönem başlamıştır.

Tablo 1'te görüldüğü gibi tarihi alan planları ve alan yönetim planlarının uygulanma süreçleri birbirinden farklılık göstermektedir. Alan yönetimi planları Kültür ve Turizm Bakanlığı tarafından hazırlanır veya hizmet alımı yoluyla hazırlattırılır ve eşgüdüm-denetleme kurulu tarafından onaylanır. Tarihi alan

Tablo 1. Alan Yönetimi ve Tarihi Alan Yönetimi Planları Süreçleri (Alan Yönetimi Planı Süreci bölümü oluşturulurken Evrim Ulusan'ın TMMOB Alan Yönetimi Sertifikalı Eğitim Programı (14-18 Mart) kapsamında yapmış olduğu “Kültürel Miras Yönetiminde Türkiye Deneyimi” başlıklı sunumundan yararlanılmıştır)⁴

	İlgili Mevzuat	Hazırlama	İnceleme	Onaylama		
				Planların Onaylanması	Taşınmazlara Yönelik Uygulama Projelerinin Onaylanması	Denetim
Alan Yönetimi Plan Süreci	2863 sayılı yasaya bağlı olarak oluşturulmuş 27.11.2005 tarihinde yürürlüğe giren 26006 sayılı “Alan Yönetimi ve Anıt Eser Kurulunun Kuruluş ve Görevleri ile Yönetim Alanlarının Belirlenmesine İlişkin Usul ve Esaslar Hakkında Yönetmelik”	Kültür ve Turizm Bakanlığı Hizmet Alım	Danışma Kurulu: STK temsilcileri Alanda mülkiyet hakkı olanlar Meslek odaları temsilcileri Üniversitelerden Akademisyenler	Eşgüdüm Ve Denetleme Kurulu: Alan Başkanı Danışma Kurulu'nun kendi içinden seçeceği iki kişi Hizmetine ihtiyaç duyulan idarelerin temsilcileri	Kültür ve Tabiat Varlıklarını Koruma Kurulu	Denetim Birimi: Planların hazırlanmasında görev alan denetim elemanları Kültür ve Turizm Bakanlığı
Tarihi Alan Yönetimi Plan Süreci	19.06.2014 tarihinde yürürlüğe giren 6546 sayılı “Çanakkale Savaşları Gelibolu Tarihi Alan Başkanlığı Kurulması Hakkında Kanun”	Tarihi Alan Başkanlığı Hizmet alımı	Tarihi Alan Başkanlığı	Kültür ve Turizm Bakanlığı	Gelibolu Koruma Komisyonu	Tarihi Alanda gerçekleştirilen uygulamaların Gelibolu Koruma Komisyonu kararlarına uygun gerçekleştirilmesini Tarihi Alan Başkanlığı denetler.

yönetim planları ise Tarihi Alan Başkanlığı tarafından hazırlanır veya hizmet alımı yoluyla hazırlattırılır ve Bakanlık tarafından onaylanır. Tarihi Alanda 2863 sayılı Kanun ve alt mevzuatı ile korunması gerekli taşınmaz kültür ve tabiat varlıklarına yönelik olarak yapılacak, plan, proje, uygulama, tescil ve ilgili diğer iş ve işlemler için Kültür Varlıklarını Koruma Bölge Kurulu ve Tabiat Varlıklarını Koruma Komisyonuna verilen görev ve yetkiler Gelibolu Koruma Komisyonunca yürütülür. Tarihi alanda yer alan taşınmaz kültür varlıklarının tadilat ve tamirati Gelibolu Koruma Komisyonunun izni ile yürütülür. Alan yönetim

planlarında ise bu görev Kültür ve Tabiat Varlıklarını Koruma Kurullarına aittir. Alan yönetimi planları ve tarihi alan yönetim planları aynı zamanda farklı mevzuatlara tabidir. 6546 sayılı kanun ile birlikte tarihi, kültürel, doğal ve arkeolojik mirasın korunmasına yönelik yeni bir kurumsal düzenleme ile yeni bir yaklaşım geliştirilmiştir. 6546 sayılı kanunun, 2863 sayılı Kültür ve Tabiat Varlıkları Koruma Kanununa dayalı 26006 sayılı Alan Yönetimi ve Anıt Eser Kurulunun Kuruluş ve Görevleri ile Yönetim Alanlarının Belirlenmesine İlişkin Usul ve Esaslar Hakkında Yönetmelik ile farklılıkları ve getirdiği yeniliklerle birlik-

⁴ Alan Yönetimi Planı Süreci tablosu, Evrim Ulusan'ın TMMOB Alan Yönetimi Sertifikalı Eğitim Programı (14-18 Mart 2018) kapsamında yapmış olduğu “Kültürel Miras Yönetiminde Türkiye Deneyimi” başlıklı sunumundan yararlanılarak hazırlanmıştır.

te, amaç, içerik, yetkili kurumlar, yönetim planında yetki ve alan başkanının yetkileri açıklarından Tablo 2’te özetlenmiştir. 26006 sayılı Yönetmelik, ören yerleri, sit alanları ve etkileşim sahalarının sürdürülebilir şekilde korunmasını ve yönetilmesini içerirken; 2014 yılında çıkartılan 6546 sayılı “Çanakkale

Savaşları Gelibolu Tarihi Alan Başkanlığı Kurulması Hakkında Kanun” Gelibolu Tarihi Alanı’na özgü çıkartılmış bir kanundur. Bu kapsamda içerik olarak 26006 sayılı Yönetmelik, daha genel yargılar içermektedir ve alan yönetiminden sorumlu kurumların yetki ve sorumluluklarının tam olarak neler olduğu

Tablo 2. Alan Yönetimi Mevzuatı ve 6546 Sayılı Kanun’la Ele Alınan Tarihi Alan Yönetimi Yaklaşımı

	26006 sayılı “Alan Yönetimi ile Anıt Eser Kurulunun Kuruluş ve Görevleri ile Yönetim Alanlarının Belirlenmesine İlişkin Usul ve Esaslar Hakkında Yönetmelik”	6546 sayılı “Çanakkale Savaşları Gelibolu Tarihi Alan Başkanlığı Kurulması Hakkında Kanun
Yayınlanma Tarihi	2005	2014
Mevzuata Yeni Dahil Olan Kavramlar	Alan Yönetimi, Yönetim Planı	Tarihi Alan Yönetimi, Tarihi Alan Planları, Tarihi Alan Başkanlığı
Amaç	Ören yerleri, sit alanları ve etkileşim sahaları ile bağlantı noktalarının kamu kurum ve kuruluşları ile sivil toplum örgütlerinin koordinasyonunda sürdürülebilir bir yönetim planı çerçevesinde korunması ve yönetilmesidir.	Çanakkale Savaşları Gelibolu Tarihi Alanının tarihi, kültürel ve manevi değerleri ile doğal dokusunun korunması, yaşatılması, geliştirilmesi, tanıtılması, gelecek kuşaklara aktarılması ve yönetiminin sağlanmasıdır.
İçerik	Yönetim planının hazırlanması, onaylanması, denetlenmesi ve alan yönetimini gerçekleştirmek üzere görev alacak aktörlerin yetki ile sorumluluklarının belirlenmesine ilişkin usul ve esasları kapsar.	Çanakkale Savaşları Gelibolu Tarihi Alanının sahip olduğu değerlerin korunarak yönetilmesi ve Tarihi Alan Başkanlığının kurulması ile bu kurumun görev, yetkilerinin belirlenmesine ilişkin usul ve esasları kapsar.
Alan Yönetiminde Yetkili Kurumlar	Bu Yönetmelik hükümlerini Kültür ve Turizm Bakanı yürütür. Bakanlık: Kültür ve Turizm Bakanlığı, Genel Müdürlük: Kültür Varlıkları ve Müzeler Genel Müdürlüğü, Yetkili İdare: Yönetim Alanı tespit etmeye yetkili Bakanlık veya ilgili belediye, Eşgüdüm ve Denetleme Kurulu.	Bu Kanun hükümlerini Bakanlar Kurulu yürütür. Bakanlık: Kültür ve Turizm Bakanlığı, Başkanlık: Çanakkale Savaşları Gelibolu Tarihi Alan Başkanlığı, Koordinasyon Kurulu: Çanakkale Savaşları, Gelibolu Tarihi Alan Koordinasyon Kurulu.
Yönetim Planında Yetki	a) Kentsel sitlerde ilgili belediyelerce, b) Arkeolojik, doğal ve tarihi sit alanlarında Bakanlıkça c) İlgili belediyesi bulunmayan kentsel sit alanlarında Bakanlıkça, d) Kentsel sit alanı ile diğer sit alanlarının birlikte bulunması halinde ilgili belediyesince, e) Kentsel sit yönetim alanının sınırlarının birden fazla belediyeyi ilgilendirmesi halinde bu belediyelerin koordinasyonu ile Büyükşehir Belediye sınırları içinde olması halinde Büyükşehir Belediye-since, dışında olması halinde ilgili belediyelerin koordinasyonu ile Bakanlıkça doğrudan hazırlanır veya ihale mevzuatında belirtilen usul ve esaslara göre ihale suretiyle hazırlattırılır. Alan yönetimi konusunda yapılan çalışmalar Genel Müdürlükçe yürütülür.	Tarihi Alandaki 21/7/1983 tarihli ve 2863 sayılı Kültür ve Tabiat Varlıklarını Koruma Kanununda belirtilen korunması gerekli taşınmaz kültür ve tabiat varlıklarına yönelik yapılacak plan, proje, uygulama, iş ve işlemler, doğal sitlerin yeniden değerlendirilmesi hariç, Bakanlıkça kurulacak "Kültür ve Tabiat Varlıklarını Koruma Komisyonu" kararları uyarınca ve bu kararlar doğrultusunda hazırlanacak tarihi alan planları esaslarına göre yürütülür. Tarihi alan planları yürürlüğe konulana kadar uyulacak esaslar Bakanlıkça belirlenir.

Tablo 2. Devamı

26006 sayılı “Alan Yönetimi ile Anıt Eser Kurulunun Kuruluş ve Görevleri ile Yönetim Alanlarının Belirlenmesine İlişkin Usul ve Esaslar Hakkında Yönetmelik”	6546 sayılı “Çanakkale Savaşları Gelibolu Tarihi Alan Başkanlığı Kurulması Hakkında Kanun
<p>Başkan; kentsel sit alanlarında kurulacak alan yönetimlerinde ilgili belediye, kentsel sit dışındaki sit alanlarında ise Bakanlıkça atanır.</p> <p>Alan Başkanı'nın bazı görevleri şu şekildedir:</p> <p>Yönetim planının yıllık hedeflerinin gerçekleşmesi için yetkili idare ile birlikte çalışma programlarını belirlemek, kaynak araştırması yapmak,</p> <p>Alanın doğal ve kültürel kaynaklarının yönetimi için ilgili kurum ve kişilerle iş birliğini sağlamak,</p> <p>Denetim birimince yıllık denetim raporlarının hazırlanması ve bu raporların eşgüdüm ve denetleme kuruluna sunulması için eşgüdümü sağlamak.</p>	<p>Bu Kanunla verilen görevleri yürütmek üzere, kamu tüzel kişiliğine haiz, Bakanlık ile ilgili ve merkezi Çanakkale'de bulunan Çanakkale Savaşları Gelibolu Tarihi Alan Başkanlığı kurulmuştur.</p> <p>Başkan; kamuda veya özel sektörde en az beş yıl çalışmış olanlar arasından müşterek kararname ile atanır. Başkanlık, bu Kanun ve diğer mevzuatta kendisine verilen yetki ve görevleri Bakana karşı sorumlu olarak kullanır ve yerine getirir.</p> <p>Tarihi Alanda yapılacak jeolojik, jeofizik, jeoteknik, deniz bilimleri ve diğer bilimsel araştırmaları ve etütleri yapmaya ve bunlara ilişkin raporları onaylamaya Başkanlık yetkilidir. Bunun yanı sıra Tarihi Alanın her tür ve ölçekte planlarını hazırlamak, hazırlatmak ve uygulamak gibi görevler de Başkanlık' a aittir. Bu Kanunun uygulanmasına dair yönetmelikler altı ay içinde çıkarılır. Bu Kanunda öngörülen tarihi alan planları bir yıl içinde hazırlanır.</p>

konusunda belirsizlikler mevcuttur. 6546 sayılı Kanun'da ise Gelibolu Tarihi Alanı'nın yönetiminden sorumlu olarak kurulacak Tarihi Alan Başkanlığı tanımlanmıştır ve bu Kanun ile mevzuata dahil olan kavramlardan biri de Tarihi Alan Planları'dır. Kanun'da tarihi alan planlarının bir yıl içerisinde hazırlanması öngörülmüştür. Makale hazırlandığı sırada, Çanakkale Savaşları Gelibolu Tarihi Alan Planları ve Yönetim Planları henüz üretim aşamasındadır. 6546 sayılı Kanun ve 26006 sayılı Yönetmelik'te katılım konusuna yer verilmiştir fakat katılımın araçları ve yöntemi ile eylem planlarına nasıl yansıtılacağı belirsiz kalmıştır.

Sonuç ve Değerlendirme

Bütüncül koruma, koruma gereksinimlerini ve kent planlama hedeflerini uzlaştırmayı, yani, mevcut tarihi dokunun değerlerini ve gereksinimlerini genel planlama sürecinde eşit olarak değerlendirmeyi amaçlar (Bernard ve Jokilehto, 1998, s.80). Çanakkale Savaşları Gelibolu Tarihi Alan yönetimi bütüncül koruma yaklaşımı temelli olup, “anıların ve değerlerin bütünlüğü”nün korunması, yönetilmesi ve öneminin anlaşılmasının sağlanmasını hedeflemektedir. Bu bağlamda uluslararası literatürdeki teorik yaklaşımlar ve örneklerle birlikte değerlendirildiğinde tarihi alan yönetimi yaklaşımı hem alana özgü nitelikler taşımakta, hem de evrensel koruma yaklaşımla-

rını temel almaktadır. Bütüncül bir yaklaşımın yanı sıra, alanın korunması gerekli tarihsel değerleri ile, taşıdığı toplumsal ve ekonomik nitelikleri ile alanın gelişme dinamiklerini de koruma-kullanma dengesi içinde değerlendiren bir vizyon taşıdığı görülmektedir. Tarihsel, doğal ve kültürel tüm değerlerinin korunarak sürdürülebilirliğinin sağlanması için yönetilmesi amacı ile oluşturulan alana özgü bir mevzuat, yönetim modeli ve bütçesi ile özgü bir örnek niteliğinde olan Çanakkale Savaşları Gelibolu Tarihi Alan yönetimi, uluslararası koruma yaklaşımları içinde bir örnek model oluşturma niteliği taşımaktadır.

Çanakkale Savaşları Gelibolu Tarihi Alan yönetimi mevzuatının getirdiği en önemli farklılık; alan başkanlığının tüzel bir kişilik olması, alanın yerinden yönetilmesi, kendisine özgü bir mevzuatı, örgütlenme modeli ve bütçesinin bulunmasıdır. Tarihi, kültürel ve doğal değerlerin bütüncül olarak korunmasında Çanakkale Savaşları Gelibolu Tarihi Alanı Yönetim Planı önemli bir ilk örnek olma niteliği taşımakta ve yönetilmeyi bekleyen diğer alanlar için önemli bir model oluşturmaktadır.

Benzer nitelikteki diğer alanlar için belirlenecek yaklaşımlar, bu ilk örnekle edinilecek tecrübeler üzerine geliştirilecektir. Bu amaçla, bu makalede yapılan değerlendirmeler, gelecekte üretilecek yönetim planı çalışmalarında dikkat edilmesi gere-

ken hususlar çerçevesinde ele alınmış ve 6546 Sayılı Çanakkale Savaşları Gelibolu Tarihi Alan Başkanlığı Kurulması Hakkında Kanun'unun Türkiye'deki koruma yaklaşımlarına bütüncülük bağlamında katkısı vurgulanmıştır. Bugüne kadar ülkemizde oluşturulan tüm yönetim planı örneklerinin sağladığı deneyim ile mevzuattaki eksikliklerin giderilmesi, elimizdeki bu önemli aracın işlerliğini artıracaktır. Diğer yandan yönetim planlarının uygulanabilirliğinin artırılması için yönetim alanının sınırlarının doğru belirlenmesi, kurumsal yetki alanlarının net olması, etkin katılımın yöntemlerinin belirlenmesi, yerel halkı süreçlere dahil eden yönetim yaklaşımının belirlenmesi, alanın özgün niteliklerinin belirlediği özgün bir alan yönetimi yaklaşımının geliştirilmesi ve eylemlerin uygulanabilirliğinin sağlanması için gerekli bütçenin sağlanması gereklidir.

Benimsenen yeni yaklaşımların eksikliklerinin giderilerek etkinliğinin artırılması, korunan alanların sürdürülebilirliğinin sağlanması açısından oldukça önemlidir. Bu amaçla etkin, uygulanabilir alan yönetimi süreçlerine yönelik öneriler aşağıdaki bölümde ele alınmıştır.

Etkin, Uygulanabilir Alan Yönetimi Ve Tarihi Alan Yönetimi Yaklaşımına Dair Öneriler

Ülkemizde alan yönetimi yaklaşımı ve giderek artan sayıda ve çeşitlilikte oluşturulan alan yönetim planları kültürel miras alanlarında koruma ve sürdürülebilirliğin sağlanması amacıyla, koruma yaklaşımları içinde yerini alan yenilikçi bir araçtır. Önceki bölümlerde niceliksel olarak açıklanan alan yönetim planı örneklerine dair değerlendirmeler bizi hala yeni bir araç sayılabilecek alan yönetimi süreçlerinde, mevzuat ve uygulama ilkeleri açısından etkinliği artırabilecek önerilere yönlendirmektedir.

Alan yönetiminde uygulamanın etkinliğine yönelik sorunlar ve sorunlara yönelik yaklaşımlar aşağıda gibi özetlenebilir:

- Yönetim alanının sınırlarının belirlenmesi: Alan sınırlarının tarihi, sosyal, kültürel, coğrafi, doğal, sanatsal bir bütünlük içerisinde etkileşim sahaları ve tarihi, kültürel, sosyal, coğrafi ve sanatsal nedenlerle ilişkili bulunduğu bağlantı noktalarını da içerecek şekilde belirlenmesi gereklidir. Alanın sınırlarının doğru tespit edilmesi, korunması geliştirilmesi ve değerlendirilmesi bakımından önem göstermektedir.
- Kurumsal yetki alanlarının net olması: Alan yönetimi, yönetsel ve politik temellidir. Alanın yönetiminde söz sahibi olan farklı idari birimler ve bu birimlerin kendilerine özgü mevzuatlarla sahip olduğu yetkiler ve yetki alanları bulunmaktadır. Alan yönetimi örneklerinin uygulanması süreçlerinde karşı karşıya kalınan en karmaşık mesele, farklı birimler arasındaki hiyerarşik ve zaman zaman çakışan zaman zaman da kurumlar arasında belirsizlikler bırakan yetkilerin bulunmasıdır. İlgili mevzuatta, yönetim planı

organizasyon yapısı içinde Alan Başkanlığı'nın daha etkin olması planın uygulanabilirliğini artıracak bir etkidir.

- Etkin katılımın sağlanması: Değişen ekonomik, politik ve toplumsal dünya düzeni, planların uygulanabilirliğinin artırılması için, kültürel miras alanlarında yaşayan ve bu alanları sahiplenen kesimlerin de koruma ilkelerinin belirlenmesi ve uygulanmasında söz sahibi olmalarını kaçınılmaz hale getirmiştir. Koruma alanındaki kuramsal çalışmalar ve yenilikçi modeller içeren örnekler de kültür mirasının sürdürülebilirliğin sağlanmasında katılımın zorunlu olduğunu ortaya koymaktadır.
- Yönetişim: Kültürel miras alanlarının korunmasında, "Alan Yönetim Planları" geleneksel planlama yöntemlerinden farklı olarak tüm paydaşları karar ve uygulama süreçlerine dahil eden "yönetişim" yaklaşımı ile alanla ilgili tüm paydaşların sesini duyurabileceği ve söz sahibi olabileceği platformları oluşturmayı hedeflemektedir. Alan yönetimi; yönetişim temelli, katılımcı planlama ve yönetim biçimini hâkim kılan, merkezi yönetimden ziyade yerel yönetimlerin etkisini artıran, salt fiziksel koruma anlayışından farklı olarak sosyal ve ekonomik hedefleriyle mekânı bütün olarak ele alan, ziyaretçi ve turistlerle beraber yerel halkın ihtiyaç ve taleplerini merkeze koyan bir yaklaşımı benimsemektedir (Erbey, 2016)
- Yönetim Planının Özgünlüğü: Alan yönetimi planları, bir tür stratejik mekânsal planlama yaklaşımı olup, sorunları çabuk tespit eden ve aynı hızla çözüme ulaştıran, vizyonu, amacı, hedefi ve stratejisi çerçevesindeki eylem planları ile uygulamayı kolaylaştıran ve tanımlayan, entegrasyonu sağlama ve aktörlerin katılımı konularını temel alan bir planlama anlayışı olarak karşımıza çıkmaktadır. Her yönetim planı hem üretim süreci aşamasında hem de sonuç ürün bağlamında kendi alanına özgü bir model yaklaşımı içermek durumundadır. Söz edilen bu özgün yapısı ile alan yönetim planları fiziki planlardan ve koruma amaçlı imar planlarından farklı kapsamdadır.
- Uygulama Bütçesi: İlgili yönetmelikte kamu kurum ve kuruluşları, belediyeler ile gerçek ve tüzel kişilerin, eşgüdüm ve denetleme kurulunca onaylanan yönetim planına uymak zorunda oldukları belirtilmesine rağmen yetkili idarelerin bu amaçla bütçelerine gerekli ödenekleri ayırmaları konusu belirsiz bırakılmıştır.

Henüz üretim aşamasında olan Çanakkale Savaşları Gelibolu Tarihi Alan Planları ve Yönetim Planları, amaç, nitelik, kapsam ve mevzuat bağlamında farklı bir koruma aracı olarak ortaya çıkmış olsa da hem yönetim planlarının ortak sorunları hem de kendine özgü sorunlarla başa çıkmak durumundadır.

Çanakkale Savaşları Gelibolu Tarihi Alan Yönetim Planı yönetim şemasında (Şekil 6) görüldüğü gibi; farklı kurumların yer aldığı örgütsel şema içinde kurumsal yetki alanlarının net olması planın uygulanabilirliğini artıracak bir etken olarak önem

göstermektedir. Alanın yönetiminde söz sahibi olan farklı idari birimler ve bu birimlerin kendilerine özgü mevzuatlarla sahip olduğu yetkiler ve yetki alanları bulunmaktadır. Kurumlar arasında yetkiler bağlamında belirsizliklerin giderilmesi gereklidir. Kurumsal yetkilerdeki belirsizlik ve çelişkilere örnekler Tarihi Alan Başkanlığının sorumluluk ve yetkileri bağlamında verilebilir. Örneğin; Gelibolu Koruma Komisyonu'nun Kuruluşu ve Çalışma İlkeleri 10. Maddesinin 1. Paragrafında "korunması gerekli taşınmaz kültür varlığına yönelik tadilat ve tamiratlar komisyon iznine tabidir" denilmektedir. Koruma, Uygulama ve Denetim Büroları, Proje Büroları ile Eğitim Birimlerinin Kuruluş, İzin, Çalışma Usul ve Esaslarına Dair Yönetmelik'in 7. Maddesinde sit alanında kalan köy yerleşik alanlarında KUDEB'e verilen yetkilerin, koruma komisyonuna devredildiği görülmektedir. Bu hüküm KUDEB yönetmeliği ile çalışmakla birlikte Koruma Komisyonunun gündemini de yoğunlaştıracak ve vatandaşın bekleme sürelerini uzatacak bir sürecin doğmasına sebep olacak nitelikte gözükmektedir. Kurumsal yetki ve yetkinin kullanımı konusunda da bir örnek verilebilir; Gelibolu Koruma Komisyonunun kuruluş yönetmeliğinin 10. Maddesi 1. Fıkrasında yer alan "Komisyon, köy yerleşim alanları ve belediye sınırları içinde kalan taşınmazlar da dahil olmak üzere Tarihi Alanın tamamından sorumludur." dendiği için sit alanlarındaki tadilat ve tamirat talepleri komisyon gündemine alınmaktadır. Yapı denetimi ve ruhsat işlemleri ile ilgili olarak alanda kanuna aykırı herhangi bir iş ve işlem Alan Başkanlığı'nın sorumluluğundadır. Köy merkezi için İl Özel İdaresi, belediye sınırı için Eceabat Belediyesi yetkili olmakla beraber özellikle köylerle ilgili konularda çözümün Alan Başkanlığı yetkisinde görünmesine rağmen, yapı denetimi, alanla ilgili yasak ve ceza işlemleri ile ilgili Alan Başkanlığı'nın müdahale yetkisi mevcut mevzuat ile belirlenmemiştir.

Tarihi Alan Başkanlığı'nın ve örgütsel şema içindeki kurumların sorumluluklarının ve yetkilerinin mevzuat ve kurumsal örgütlenme ilkeleri içinde daha net belirlenmesi tarihi alanların korunarak yaşatılmasının sağlanmasında önemli bir etkidir.

KAYNAKLAR

- Ahunbay, Z. (2007). Tarihi Çevre Koruma ve Restorasyon. YEM Yayınları, İstanbul.
- Ayrancı, İ. (2007). Koruma Alanlarının Yönetimi ve Yönetim Planı Sürecinin Değerlendirilmesi. Yüksek Lisans Tezi, İstanbul Teknik Üniversitesi Fen Bilimleri Enstitüsü, İstanbul.
- Bademli, R. (2002). Gelibolu Yarımadası Tarihi Milli Parkı (Barış Parkı) Uzun Devreli Gelişme Planı (UDGP) Çalışmaları Esaslar ve Tutumlar (2.cilt), Ankara: ODTÜ.
- Bernard M.F. ve Jokilehto J. (1998) Management Guidelines for World Cultural Heritage Sites (Dünya Miras Alanlarının Yönetimi Rehberi), Roma, ICCROM.
- Erbey, D. (2016). An Evaluation of the Applicability of Management Plans With Public Participation. İdeal Kent, 19 (7), 428-442.
- Gelibolu Yarımadası Tarihi Milli Parkı Uzun Devreli Gelişme Revizyon Planı Plan Raporu, 1991.
- Gelibolu Yarımadası Tarihi Milli Parkı Uzun Devreli Gelişme Revizyon Planı, 2013, T.C. Orman ve Su İşleri Bakanlığı Doğa Koruma Ve Milli Parklar Genel Müdürlüğü.
- Güler, M., Ekinci, Y. (2010). Tarihi Çevre Korumanın Yönetimsel Boyutu ve Alan Yönetimi. Çağdaş Yerel Yönetimler, 19, 1-24.
- Gülersoy Zeren, N. (2012). Dünya'da ve Türkiye'de Alan Yönetimi Tanımı ve Örnekleri. Kültürel Miras Yönetimi İçinde (s.94-124). Eskişehir: Anadolu Üniversitesi.
- Gündüz, B. (2008). Gelibolu Kenti Ve Çevresinin Peyzaj Potansiyelinin Saptanması. (Yüksek Lisans Tezi). Çanakkale Onsekiz Mart Üniversitesi/ Fen Bilimleri Enstitüsü, Çanakkale. URL: file:///C:/Users/A%20S%20U%20S/Downloads/238468.pdf.
- Modül Planlama Harita İnşaat ve Ticaret Ltd. Şti. (2018). Çanakkale Savaşları Gelibolu Tarihi Alan Planları Büro Çalışmaları Uygulama Rehberi, Ankara.
- Modül Planlama Harita İnşaat ve Ticaret Ltd. Şti. (2016). Çanakkale Savaşları Gelibolu Tarihi Alan Planları Büro Çalışmaları, Ankara.
- Özbek, O., (2008). Gelibolu Yarımadası Güneyindeki Bazı Höyüklerin Son Araştırmalar Işığında Yeniden Değerlendirilmesi. Arkeoloji ve Sanat Dergisi, 127, 1-14.
- Tarihi Yarımada Yönetim Planı, 2011.
- Thomas, L. ve Middleton, J. (2003), Korunan Alanların Yönetim Planlamasına İlişkin Rehber (Guidelines for Management Planning of Protected Areas), IUCN.
- Uluslan, E. (2016). Türkiye'de Kültürel Miras Alanlarında Yönetim Planlaması Deneyimi. İdeal Kent, 19 (7), 372-401.
- UNESCO, World Heritage Tentative List, 5911: "Çanakkale (Dardanelles) and Gelibolu (Gallipoli) Battles Zones in the First World War", <http://whc.unesco.org/en/tentativelists/5911/>, Erişim tarihi: Ekim 2017.
- UNESCO, ICCROM, ICOMOS and IUCN. (2013). Managing Cultural World Heritage. UNESCO World Heritage Centre (World Heritage Resource Manual), Paris.
- World Heritage Center. (2017). Operational Guidelines for the Implementation of the World Heritage Convention.
- Yaşar, O. (2001). Gelibolu Yarımadası Tarihi Milli Parkı (Barış Parkı), Yaşanan Sorunlar Ve Çözüm Önerileri. Türk Coğrafya Dergisi, 36, 171-201.
- 26006 sayılı "Alan Yönetimi İle Anıt Eser Kurulunun Kuruluş ve Görevleri İle Yönetim Alanlarının Belirlenmesine İlişkin Usul ve Esaslar Hakkındaki Yönetmelik", 2006.
- 6546 sayılı "Çanakkale Savaşları Gelibolu Tarihi Alan Başkanlığı Kurulması Hakkında Kanun", 2014.