

ARAŞTIRMA / ARTICLE

Kentsel ve Kırsal Arasında: İl İlan Edilişinin 25. Yılında Osmaniye’de Sosyal, Mekânsal ve Ekonomik Yapının Değerlendirilmesi

In-Between Urban and Rural: Evaluation of Social, Spatial and Economic Structure of Osmaniye on the 25th anniversary of the Provincial Status

Sezen Savran Penbecioğlu,^{1*} Özge Erbaş²

¹Osmaniye Korkut Ata Üniversitesi Mühendislik Fakültesi, Harita Mühendisliği Bölümü, Osmaniye

²İzmir Katip Çelebi Üniversitesi Mühendislik ve Mimarlık Fakültesi, Şehir ve Bölge Planlama Bölümü, İzmir

ÖZ

Türkiye kentlerinin gelişim sürecinde ve kır-kent ilişkileri bağlamında çeşitli ve çok sayıda mekânsal, ekonomik, toplumsal ve ekonomik belirleyici yapı bulunmaktadır. Ancak bu belirleyiciler politik süreçler ile ilişkilendirildiğinde çelişkiler yaratmaktadır. Bu çalışmanın amacı; politik yönü ağır basarak alınmış bir idari kararın, sonraki süreçte, kentleşmenin mekânsal, sosyal ve ekonomik açıdan etkilerini araştırmaktır. 1996 yılında idari statüsündeki değişimle birlikte il ilan edilen Osmaniye, aradan geçen 25 yıllık sürecin ardından ilk defa bu bağlamda incelenmiştir. Kentin sosyal, ekonomik ve mekânsal yapılarındaki dönüşümler ve güncel durum; eleştirel bir perspektiften değerlendirilerek ortaya konulmuştur. Araştırmada, nicel ve nitel veriler bir arada incelenmiş ve karma yöntemli bir araştırma yöntemi benimsenmiştir. Sayısal ve mekânsal veriler, anket uygulaması sonuçları, uzman görüşleri, yerinde yapılan katılımcı gözlemler ve kent deneyimi; çalışmanın veri kaynaklarını oluşturmuştur. Araştırma bulgularına dayanarak, Osmaniye'nin çok yönlü olarak arada kalmış bir kentleşme deneyimine sahip olduğu ortaya konmaktadır. Bu temel iddia, sonuç bölümünde tartışmaya açılarak Osmaniye'deki kentleşmenin geleceğine yönelik öneriler geliştirilmiştir.

Anahtar sözcükler: İdari statü değişikliği; kent tanımlaması; orta ölçekli kent, Osmaniye.

ABSTRACT

There are various spatial, economic, social and ecological determinant structures in the development process of Turkish urban settlements and its urban-rural relations. However, all determinant factors in these structures create contradictions due to affiliation with the political processes. The study aims to investigate how a strong political decision affected the spatial, social and economic structure of the city. In this context, the last 25 years of Osmaniye is investigated for the first time after its administrative change in 1996. The current situation and the social, economic and spatial transformations of the city are studied from a critical perspective. In the study, a mixed methodological research is conducted with quantitative and qualitative data. The data consists of statistics, spatial data, survey results, expert interviews and on-site observations. Based on the research findings, it is revealed that the city of Osmaniye has a multi-faceted urbanization experience "in limbo". This main argument is discussed in the conclusion and enhanced with recommendations.

Keywords: Change in administrative status; concept of urbanization; medium-sized city; Osmaniye.

*Yazarın güncel kurumu: Muğla Sıtkı Koçman Üniversitesi, Mimarlık Fakültesi, Şehir ve Bölge Planlama Bölümü, Muğla

Geliş tarihi: 09.04.2021 Revize tarihi: 14.01.2022 Kabul tarihi: 24.01.2022
Online yayımlanma tarihi: 28.10.2022
İletişim: Sezen Savran Penbecioğlu
e-posta: sezensavran@gmail.com



I. Giriş

Türkiye’de planlama disiplininin genel durumuna bakıldığında; teori ile pratiğin, akademik yaklaşım ile mesleki uygulamaların birbirinden ayrıştığı görülmektedir. Bu durum, planlamada bilimsel bilgi üretiminin meslek pratiğine aktarılmasında engellerle karşılaştığı biçiminde yorumlanabilir. Siyasetin planlamaya içkin oluşu, belirtilen engellerin başında gelmektedir. Kentleşme ve planlama; oy kaygısı, popülist politikalar, siyaseten güçlenme gibi meselelerin kolayca aracı haline getirilebilmektedir. Buna doğanın kentleşme için bir kaynak işlevi görmesi, kentsel mekânın metalaşması ve mekânın üretimi yoluyla sermaye birikimi sağlanması gibi sebepler de eklenebilir. Öncelikler değiştiğinde, toplumu oluşturan tüm gruplar için sağlıklı, dengeli, kamu yararını gözetken mekânların üretilmesi hedefi geri planda kalmaktadır. Yaratılan bu çelişiklere dair Türkiye kentlerinde çok sayıda örneğe rastlamak mümkündür.

Bu çalışmanın çıkış noktasını 1989–1999 yılları arasındaki 10 yıllık dönemde 14 ilçenin statüsünün değiştirilerek il haline getirilmesi oluşturmuştur. Politik öncelikli olarak alınmış bu mekânsal kararlar, yukarıda belirtilen çelişkili duruma da bir örnek teşkil etmektedir. Bir yanda teorik düzlemde bilimsel bilgiye dayalı olarak kent tanımlaması ve kent-kır ayrımı tartışmaları süre giderken, diğer yanda pratikte idari sınırlar belirlenmekte ve yerleşme kademeleri oluşturulmaktadır. İlkinde çok sayıda mekânsal, ekonomik ve toplumsal belirleyici bulunuyorken, ikincisi daha dar kapsamda ele alınmakta ve politik süreçler ile ilişkilenebilir daha açık durumdadır. İdari sınırlar ve yerleşmelerin mekânsal kademelenmesi, yerelde kaçınılmaz olarak birey ve grupların gündelik yaşamlarını etkilemektedir. Bu yönüyle önemli ve incelemeye değer bulunmuştur.

Çalışmada 1996 yılında idari statüsündeki değişim ile birlikte il haline getirilen Osmaniye’nin; aradan geçen 25 senelik sürenin ardından mekânsal, ekonomik ve sosyal yapısındaki dönüşümü ile güncel durumu incelenmiştir. Eleştirel bir perspektiften yapılan bu değerlendirme, aşağıdaki sorulara cevap aramaktadır:

- Akademik yazındaki kent tanımı ve kır-kent ayrımına yönelik yaklaşım ile pratikte idari sınırların oluşumu ve değişimi arasındaki paralellikler ve farklılıklar nelerdir?
- Osmaniye örneği üzerinden, idari olarak alınmış bir mekânsal kararın, sonraki süreçte kente etkileri nelerdir ve nasıl ortaya konabilir?

İlk olarak akademik yazında kent tanımı ve kent-kır ayrımı ile pratikte idari sınırların belirlenme dinamikleri, tarihsel olarak ele alınıp özetlenmiştir. Çalışmanın ikinci bölümünde yer verilen literatür özeti, belirlenen ilk araştırma sorusunu referans almıştır. Üçüncü bölümde çalışmanın yöntemi ortaya konmuştur. İkinci bölümde değinilen kentleşmenin mekânsal, sosyal ve ekonomik göstergeleri, mümkün olan en geniş haliyle benimsenmiş; Osmaniye kentinin il idari statüsüne sahip olması sonrası dönüşümü ve güncel durumunun

ortaya konması için de bu göstergelerden yararlanılmıştır. Yöntem bölümünde bu ölçütler, çıkış noktaları, kent tanımı bakımından anlamı ve çalışmada kullanım biçimi ile veri kaynakları detaylı biçimde açıklanmıştır. Oluşturulan bu desen, bir yöntem denemesi olarak düşünülmüştür ve çalışmanın izlediği özgün bir yoldur.

Çalışmada nicel ve nitel veri kaynaklarından bir arada yararlanılmıştır. Demografik ve ekonomik yapılarıdaki durum, çoğunlukla nicel veriler ile ortaya konmuştur. Mekânsal ve sosyal yapılarıdaki tarihsel değişim, güncel durum ve gelecekte beklenenler gibi hususlar ise anket uygulaması, uzman görüşleri, yerinde yapılan katılımcı gözlemler ve birincil kent deneyimleri aracılığıyla incelenmiştir. Ölçütlerin gruplandırıldığı mekânsal, demografik & sosyal ve ekonomik yapılar, çalışmanın bulgularının anlatıldığı dördüncü bölümde alt başlıklar halinde sunulmuştur. Araştırma bulgularının aktarıldığı bölüm, bütünde ikinci araştırma sorusunu referans almaktadır. Sonuç bölümünde, elde edilen bulgular ışığında, kent tanımlamasını yeniden düşünmek ve bu tartışmaya katkı sunmak amacı taşıyan argümanlar üretilmeye çalışılmıştır.

Ayrıca son bir noktanın altını çizmekte de fayda görülmektedir: Türkiye’de kent planlama üzerine yapılan araştırmalarda ve tartışmalarda, İstanbul, Ankara, İzmir gibi metropollerin hâkimiyeti bulunmaktadır. Ancak “Kent Neresidir?” sorusuna Türkiye’den yeni bir yanıt verebilmek için; ani bir statü değişikliği sonucu il idari statüsüne sahip olmuş, orta ölçekli bir yerleşimin değişim-dönüşüm dinamikleri çerçevesinden bakmak oldukça anlamlıdır. Nüfus ve temel sosyo-ekonomik gelişme eksenleri dışında çokça ele alınmayan orta ölçekli kentler; ülkemizdeki farklı kentleşme dinamiklerinin tespiti için potansiyeller barındırmaktadır (Çalışkan & Tezer, 2018).

2. Yazında Kent Tanımlamaları ve Pratikte İdari Sınırların Belirlenmesi

Bilindiği gibi modern anlamda kentleşmenin başlangıcı olarak kabul edilen süreç, sanayi devrimi sonrası fabrikaların kurulması ve çevresinde işçi mahallelerinin oluşumu ile paralellik göstermektedir. Ulaşım, iletişim ve enerji gibi altyapı sistemlerinin de hızla büyümeye başlamasıyla, çeşitli fonksiyon ve hizmetler, bazı yörelerde diğerlerine göre daha çok yer seçmiştir (Hall, 2014). Öncesinde tüm yerleşmeler kırsal nitelik taşımakta iken zamanla kır, kente referansla tanımlanır hale gelmiştir. Böylece nereye kent diyebileceğimizi açıklayan göstergeler tanımlanmaya başlamıştır. Tarihsel olarak kentin tanımlanması ve kent-kır ayrımı üzerine oldukça geniş ve yoğun bir yazın oluşmuştur. Diğer yandan yasal olarak sınırlar koyma, genişletme, değiştirme gücü ve yetkisini elinde bulduran karar vericiler; yasalar aracılığıyla bu belirlemeleri yapmaktadır. Bu noktada pratikteki durumun teorik yaklaşımlar ile hangi ölçüde paralellik gösterdiği ve üretilen bilimsel bilgiden hangi oranda beslendiği sorusu karşımıza çıkmaktadır.

Devletlerin kentleri tanımlama ve sınırlarını belirleme yöntemleri için sıklıkla kullanılan parametreler nüfus ve sektörel çeşitliliktir (Bhagat, 2002). Alt ve üst sınırlar farklılık göstermekle birlikte, yerleşmeler belirli bir nüfus aralığında ise kent olarak tanımlanmaktadır. Örneğin, Belçika'da 5.000 ve İsviçre'de 10.000 nüfusun üzerindeki yerleşimler kent kabul edilirken, bu eşik Hollanda'da 20.000'e çıkmaktadır (Topal, 2004). Türkiye'de de Köy Kanunu'na göre 20.000'den çok nüfusu olan yerleşimler kent kabul edilmektedir (Köy Kanunu, Madde: 1). Sektörel çeşitlilik ölçütüne göre yerleşmede, sanayi ve hizmetler sektörü yoğunlaşmış ise kent, tarımda çalışan işgücü daha fazla ise kır olarak tanımlanmaktadır (Pizzoli & Gang, 2007; Cattivelli, 2021). Buna göre kır; toprağa bağımlı maddi üretimin ve basit örgütlenmelerin, kent ise artı değer toplama, yeniden dağıtılma ve gelişmiş uzmanlaşmanın alanıdır (Yırtıcı, 2005). Sektörel yapılanmanın uzantısı olarak üretim ve tüketim ilişkileri ile işsizlik durumunun incelenmesi de kentin/kırın sosyo-ekonomik özellikleri üzerinden önemli bilgiler sunmaktadır (Aydemir, 2013).

Zlotnik (2002), 228 ülkenin kent-kır ayrımını neye göre yaptığını incelediği çalışmasında; 96 ülkenin nüfus büyüklüğü ve/veya nüfus yoğunluğuna, 25 ülkenin sektörel yapıya, 15 ülkenin ise asfalt yol, su ve kanalizasyon sistemi, elektrik, aydınlatma gibi altyapı hizmetlerine odaklandığını tespit etmiştir. Farklı ülkelerin kent tanımlamalarında nüfus, yoğunluk, sektörel yapı ve altyapı hizmetlerinin yanı sıra; kentleşmiş alanın büyüklüğü (built up areas) ve saçaklanmalar (Bhagat, 2005), insan, mal, sermaye ve atık hareketliliği (Tacoli, 1998), yüksek eğitim seviyesi (van Maarseveen, 2020) ve politik sebepler (Zhu & Fuzhou, 2001) gibi ölçütler de kullanılmaktadır.

Yukarıda sıralanan son belirleyici olan politik yapı ve siyasi güç ilişkilerinin, ülke yönetimlerinin idari sınırları belirleme süreçlerindeki anlamı diğerlerine göre farklılaşmaktadır. Kentler bir yönüyle de farklı iktidarların kendi ideolojilerini, ifade biçimlerini ve izledikleri politikaları temsil etmede kullandıkları mekânlardır (Lefebvre, 2014). İdari sınırlar, merkezi ve yerel yönetimler arası güç dengeleri, yetki ve kaynak dağılımı gibi araçlar vasıtasıyla devlet gücünün mekânsal örgütlenmesi mümkün kılınmaktadır.

Her ne kadar devletlerin idari sınırlarını belirleme yöntemlerinde etkili bir faktör olarak yer almasa da, ilgili yazında insan sermayesinin de önemli bir yeri olduğu görülmektedir. Sosyal yapı üzerine olan bu tartışma aslında Ferdinand Tönnies'in (2005) topluluk/toplum, Emile Durkheim'in (2010) organik dayanışma/mekanik dayanışma ve Max Weber'in (1968) geleneksel/rasyonel ayrımlarına kadar uzanmaktadır. Tüm bu ayrımlarda geleneksel olarak kentin sosyal yapısı heterojen, değişken ve dinamik olarak değerlendirilirken; kırsaldaki durum katı, bütünlük ve kapalıdır (Pandey, 2003). Dewey (1960), kent toplumunun özelliklerini anonimlik, sınıfsal bölünmeler, daha küçük aileler, sosyal katılım, yüksek eğitim düzeyi ve bireycilik

olarak özetlemiştir. Mumford (2016), kentleri tarihsel birikim sürecinde gelişen bir topluluk kültürüne referansla açıklarken Lefebvre (2016) ise kentsel mekânın farklılıklar topluluğu ve bu topluluklar arası mücadele alanı olduğuna dikkat çekmiştir.

Sosyal yapıya ilişkin belirleyicilerin yanı sıra, kentlerin tanımlanmasında mekânsal boyutta bazı özellikli donatılar ve yerel cazibelerin de dikkate alınması gerekmektedir (Yılmaz, 2016). Kentlerde rekreatif amaçlı, turizm potansiyeli barındıran ve sosyo-kültürel yönden kenti besleyen özellikli yapı, tesis ve alanlar yer almaktadır. Bu bağlamda kent meydanları da kentin mekânsal yapılanmasında önemli bir yere sahiptir. Meydanlar, kentliler tarafından çok çeşitli amaçlar için kullanılmaktadır ve antik dönemden günümüze kadar kent yaşamının temel öğesi ve kent kültürünün önemli bir parçası olmuştur (Özer vd., 2005).

Akademik yazında ayrıca, kent ve kırın birbirinden tamamen ayrı ve kendi içinde izole iki kavram olmadığını kabul eden tanımlamalar da geliştirilmiştir. "Geçiş bölgeleri" (Bhagat, 2005), "kır-kent sürekliliği" (Cloke, 2006) gibi kavramlar, bu kapsamda ele alınabilir. Bu yaklaşımın temelinde aşırı büyüyen kentlerin hinterlandında kalan kırsal yerleşimlerin bu metropoller ile birleşmesi veya ilişkilerin çok daha kuvvetli hale gelmesi, kapitalizmin etkinlik alanının genişlemesiyle kırsal alanların da artık sermayenin yatırım alanları haline gelmesi (Yoloğlu, 2017), sürdürülebilir tarım ve agroturizm gibi faaliyetlerin yükselişi (Smith vd., 2018) gibi sebepler yatmaktadır.

Kent-kır birlikteliği yaklaşımı, bu ikisi arasındaki çift yönlü ilişkiye referans vermektedir. Kırın sadece kenti besleyen bir yapı mı yoksa bağımsız bir varlık mı olduğu, kentlerde tarımın imkânları, kentlerden kıra doğru yaşanan ve giderek artan tersine göçün yarattığı etkiler vb. gibi önemli sorular sorulmaya devam edilmektedir. Tekeli (2016) kent-kır karşılığına dayalı kuramsallaştırmanın yerini bu iki olguyu birlikte çözümleyen yeni kuramsal arayışlara bıraktığını belirtmiştir. Ancak belirtilen kuramsallaştırmalar da yine büyük ölçekli ve metropol kentlere odaklanılarak yapılmaktadır. Bu çalışma özelinde; kent ile kır arasında kalan alanlara ilişkin bir tanımlama arayışından ziyade, kentsel ve kırsal nitelikler arasında sıkışmış orta ölçekli bir kent incelenmektedir.

Türkiye'de il idari sınırlarının belirlenme yöntemine dönülecek olursa, mevcut yasal çerçeveye göre "coğrafi durum, ekonomik şartlar ve kamu hizmetlerinin gerekleri" olmak üzere üç temel ölçüt ile sınırlı olduğu görülmektedir (Efe & Sılaydın Aydın, 2009). Yukarıda ilgili yazından özetlenen tüm ölçütler bir arada düşünüldüğünde, başvuru bu üç ölçütün yetersiz kaldığı ve hatta yer yer muğlaklık yarattığı söylenebilir. Kılıç & Gülersoy (2007) da Türkiye'de temelde nüfus büyüklüğünün belirleyici olduğu tanımlamanın; çok daha çeşitli ekonomik, demografik ve idari ölçütlerin birleşiminden oluşması gerektiğini ortaya koymuştur. Yazarlar, araştırmalarında demografik, eko-

nomik ve sosyokültürel açıdan üç grupta sınıflandırılan toplam 73 göstereyi çok değişkenli istatistiksel yöntemler kullanarak analiz etmişlerdir. İlçeler düzeyinde yapılan bu analiz ile Türkiye’de kentleşme derecesi kendisinden daha yüksek olan başka ilçeler bulunmasına rağmen, bazı ilçelerin statülerinin il olarak değiştirilmiş olduğu tespit edilmiştir. Bu durum ise kent tanımlamalarının üzerindeki politik etkiyi işaret etmektedir.

Türkiye’de idari sınırların oluşum ve değişim süreçleri; kurumsal yapılanma, siyasi temsil, bütçe gibi çeşitli konular ile ilişkilidir. Bu bağlamda il ve ilçeler için ayrılan bütçe ve götürülen hizmetlerin farklı oluşu, toplum tarafından da il statüsü alınmasının olumlanması anlamına gelmektedir. İdari sınırların ve yerleşim statülerinin kolaylıkla değişebileceği bir ortamda bu durum, politikacılar üzerinde bu yönde daha çok baskı yapılması ile sonuçlanmaktadır. Ancak yapılan bu türdeki değişikliklerin ardından yaşanan hızlı kentleşme ve yoğun yapılaşma, yerleşmelerin karakterini geri dönülmez biçimde bozabilmektedir. Kaldı ki mekânsal yapıda gözlemlenen hızlı değişimin tersine, kentleşmenin sosyal yönü çok daha geniş zaman aralıklarında gerçekleşen bir olgudur. Ani idari kararlar sonrası; sosyal ilişkiler, yurttaşlık ve kentlilik gibi konulardaki dönüşüm her zaman aynı hızda yaşanmamaktadır.

Görüldüğü gibi herkes tarafından kabul edilmiş net bir kent tanımı bulunmamaktadır. Teorik ve pratik olarak kentin tanımlanması ve sınırlarının belirlenmesinde farklı yaklaşım ve yöntemler benimsenmektedir. Teoride çok daha çeşitli ve detaylı ölçütler sunulurken, pratikte belirleyiciler daha genelleyicidir ve güncel politik ortamdan etkilenmeye daha açıktır. Çelişki yaratan bir karar alındığında, alınan bu kararın yerleşmenin mekânsal, ekonomik ve sosyal yapıları üzerinde çeşitli etkileri oluşmaktadır. Bu temel argüman, Osmaniye kenti örneği üzerinden tartışmaya açılmıştır. Sonraki bölümlerde araştırmanın yöntemi, bulguları ve değerlendirmelerine yer verilmiştir.

3. Araştırmanın Yöntemi

Türkiye’de il idari sınırlarının oluşum ve değişim dinamiklerine bakıldığında, Cumhuriyet’in ilk yıllarında 74 olan il sayısının 1933 yılında 57’ye düştüğü, 1957 yılında ise 67’ye çıktığı görülür. Geçen 32 yıllık sürenin ardından, 1989’dan 1999’a kadar yaşanan yeni statü değişiklikleri ile il sayısı bugünkü sayı olan 81’e ulaşmıştır. Bu dönemde il olan ilçeler, il olma tarihleri ve gerekçeleri Tablo 1’de görülmektedir.

Osmaniye de ilçeyken statüsü değiştirilerek il haline getirilen yerleşimlerden biridir. 28.10.1996 tarih ve 22801 sayılı Resmî Gazete’de Üç İlçe ve Bir İl Kurulması ile 190 Sayılı Kanun Hükmünde Kararnamenin Eki Cetvellerde Değişiklik Yapılması Hakkında Kanun’un 2. Maddesinde “*Adana iline bağlı Osmaniye İlçe Merkezi merkez olmak suretiyle Osmaniye adıyla bir il kurulmuştur*” ibaresi yer almıştır (Kanun No. 4200, Madde:2).

Tablo 1. Statüsü değişen ilçeler, (Kılınç ve Gülersoy, 2007)

Sene	İl	İl ilan edilme gerekçesi
1989	Aksaray	Ekonomik gelişmişlik ve coğrafi konum
	Bayburt	Ekonomik gelişmemişlik ve tarihî geçmişi
	Karaman	Coğrafi konum ve tarihî geçmişi
	Kırıkkale	Ekonomik gelişmişlik
1990	Batman	Ekonomik gelişmişlik ve nüfus yoğunluğu
	Şırnak	Ekonomik gelişmemişlik ve güvenlik
1991	Bartın	Ekonomik gelişmişlik
1992	Ardahan	Dış göç ve ekonomik gelişmemişlik
	Iğdır	Ekonomik gelişmişlik ve coğrafi konum
1995	Yalova	Coğrafi konum ve nüfus yoğunluğu
	Karabük	Ekonomik gelişmişlik ve nüfus yoğunluğu
	Kilis	Dış-göç
1996	Osmaniye	Coğrafi konum ve nüfus yoğunluğu
1999	Düzce	Doğal afet

Böylece il statüsüne geçirilen Osmaniye’nin coğrafi konumu ve nüfus yoğunluğu gibi özellikleri, bu değişikliğe gerekçe olarak gösterilmiştir (TBMM Tutanak Dergisi, 1996).

Araştırma; 1996 yılında idari statü değişikliği ile birlikte İl statüsü kazanan Osmaniye örneği üzerinden, bu değişikliğin kentte yarattığı etkileri sorgulamaktadır. Sözü geçen sorgulamanın yapılmasında, ilk olarak teoride ve pratikte öne çıkan farklı kent tanımlamalarının benimsediği ölçütler incelenmiştir. Çalışmanın ikinci bölümünde sunulan bu ölçütlerden, tarihsel dönüşümü ve güncel durumu itibarıyla Osmaniye’nin geçirdiği kentleşme sürecinin ve bugün nasıl bir kent olduğunun değerlendirilmesinde yararlanılmıştır. Diğer bir ifade ile kent ve kentleşme ölçütleri vasıtasıyla “Kent Neresidir?” tartışmasına yerelden ve eleştirel bir perspektiften katkı konulmaya çalışılmıştır.

Kent tanımlamalarında benimsenen ölçütlerin; demografik & sosyal, ekonomik ve mekânsal olmak üzere üç ana grupta toplandığı görülmektedir. İkinci bölümde tespit edilen ölçütler, mümkün olan en geniş haliyle benimsenmiş ve gruplanmıştır. Tüm bu ölçütlerin çıkış noktaları ve kent tanımı bakımından anlamları Tablo 2’de özetlenmiştir. Kullanılan ölçütlerin gelecekteki araştırmalarda çoğaltılması veya azaltılması mümkün olabileceği gibi, bu çalışmada bir yöntem denemesi olarak geliştirilmiştir.

Yöntemsel olarak yazın taramasının ardından Tablo 2’de derlenen ölçütlerin Osmaniye örneği üzerinden incelenmesine olanak sağlayacak veri kaynakları tanımlanmıştır. Demografik,

Tablo 2. Kent tanımlamalarında kullanılan ölçütler, çalışmada kullanım biçimleri ve veri kaynakları

Temel göstergeler	Alt parametreler	Ölçütün "kent" tanımına göre anlamı ve referans bilgisi	Makale kapsamında ölçütün değerlendirilmesi için yararlanılan veri kaynakları
Demografik ve sosyal yapı	Nüfusun değişimi (sayısal ve oransal)	Nüfus artış hızının yüksek olması (Bhagat, 2002)	TÜİK verileri
	Hane halkı büyüklüğü ve değişimi	Hane halkı büyüklüğü (daha küçük aileler) (Dewey 1960; Taylan, 2009)	TÜİK verileri
	Eğitim düzeyi	Eğitim seviyesinin yüksek olması (van Maarseveen, 2020 & Şerefoglu, 2021)	TÜİK verileri, Anket bulguları
	Göç hareketleri ve büyük kentlere bağımlılık	Kırdan kent göç (Lall vd, 2006)	TÜİK verileri, Anket bulguları
	Homojen/heterojen sosyal yapı	Kentin sosyal yapısının heterojen, değişken ve dinamik oluşu (Pandey, 2003)	Anket bulguları
	Sosyal ilişkiler	Kır ve kent arası topluluk/toplum (Tonnie, 2005), organik/mekanik dayanışma (Durkheim, 2010) ve geleneksel/rasyonel (Weber, 1968) ayrımları	Anket bulguları
	Çalışma dışı zaman kullanımı	Farklı hizmetlere olanak sunan tesislerin yer alması (Yılmaz, 2016)	Anket bulguları
Ekonomik yapı	Sektörel dağılım	Tarım dışı ekonomik faaliyetler (Bhagat, 2002; Pizzoli & Gang, 2007; Cattivelli, 2021)	TÜİK verileri
	Üretim/tüketim ve işsizlik	İşsizlik oranları (Aydemir, 2013)	TÜİK verileri
Mekânsal yapı	Kentsel/Kırsal alan dağılımı, makroform gelişimi ve güncel yerleşim dokusu	Kentleşmiş alan ve saçaklanmalar (Bhagat, 2005)	Google Earth, Uzman görüşleri, Yerde gözlem
	Kent merkezi	Belirgin bir kent merkezinin bulunması ve birbirinden farklı işlevler için kullanımı (Özer vd., 2005)	Anket bulguları, Uzman görüşleri, Yerde gözlem
	Ulaşım	Yüksek hareketlilik (Tacoli, 1998) ve gelişmiş toplu ulaşım ağı (Berg & Ihlström 2019)	Anket bulguları, Uzman görüşleri, Yerde gözlem
	Yerel cazibeler	Farklı hizmetlere olanak sunan tesislerin yer alması (Yılmaz, 2016)	Anket bulguları, Uzman görüşleri, Yerde gözlem

sosyal ve ekonomik yapının dönüşümü ve güncel durumu, öncelikli olarak TÜİK verileri ile ortaya konmuştur. Konu ile ilgili detaylandırılmak istenen hususlar, daha sonraki aşamada yürütülen anket uygulaması ve uzman görüşleri ile desteklenmiştir. Örneğin temel göç istatistiklerinin yanı sıra anket örneklem grubunun Osmaniyeye geliş tarihi, geliş sebebi ve varsa daha önceden yaşadıkları kentin özellikleri ile ilgili sorular yöneltilmiştir. Benzer şekilde kişilerin çalışma dışı zamanlarını nasıl değerlendirdiği, düzenli katıldıkları etkinlikler bulunup bulunmadığı, Osmaniyenin genel nüfus yapısını nasıl algıladıkları ve komşuluk ilişkilerinin hangi düzeyde olduğu soruları ile çalışma

dışı zaman kullanımı, homojen/heterojen sosyal yapı ve sosyal ilişkiler ölçütlerine ilişkin bilgiler elde edilmiştir.

Mekânsal ölçütleri inceleyebilmek için öncelikle ilgili harita ve imar planı verileri temin edilmiştir. Bu temel veriler üzerinden makroform gelişimi, güncel yerleşim dokusu, merkezleşen yerler ve ulaşım bağlantıları tespit edilmiştir. Kentin mekânsal gelişimi ve güncel mekânsal sorunlar hakkında daha detaylı bilgiye ulaşabilmek için konunun uzmanları ile görüşmeler gerçekleştirilmiştir. Uzman görüşmeleri, minimum örneklem sayısına gerek olmadan, araştırmaya analitik bakış sağlayacak uzmanlara erişerek gerçekleştirilmiştir (Döringer, 2021).

Kentte uzun süredir yaşayan ve uzmanlıkları şehir planlama olan, Osmaniye Belediyesi ve Osmaniye Valiliği Çevre ve Şehircilik İl Müdürlüğü'nde görev alan üç kişi ile derinlemesine görüşmeler yapılmıştır. Bu görüşmelerden doğrudan alıntılar yapılarak araştırma desteklenmiştir. Alıntılar kaynağı, sonlarında G1, G2 ve G3 kodları ile birlikte verilmiştir. Kodların ait olduğu görüşmecilerin kurum bilgileri çalışmanın sonunda belirtilmiştir. Görüşme konuları; kentin planlama süreçleri, yerleşim dokusunun oluşumu, ulaşım planlaması, kent merkezleri ve diğer mekânsal sorunlar üzerinde yoğunlaşmıştır. Mekânsal yapıya ilişkin olarak anket uygulamasının bazı soruları da girdi sağlamıştır. Örneğin kent merkezi algısı, kent merkezi kullanım biçimleri, kentte sık gidilen ve gitmekten uzak durulan kesimler, ulaşım tercihleri gibi sorular ile kent sakinlerinin mekânsal pratikleri tespit edilmiştir.

Anket uygulaması, 2021 yılının Ocak ayı içerisinde toplam 222 kişi ile gerçekleştirilmiştir. Anket katılımcıları, hâlihazırda Osmaniye'de yaşayanlar arasından basit seçkisiz yöntem ile belirlenmiştir. Ancak yine de bazı hususlar dikkate alınmıştır. Örneğin anketlerin, kentin belirli mahallelerinde yaşayan kişiler üzerinde yoğunlaşmamasına hassasiyet gösterilmiştir. Ayrıca Osmaniye örneğinde kentte doğup büyümüş kişiler ile sonradan gelenler iki ayrı profili işaret etmektedir. 2019 yılı ADKS verilerine göre Osmaniye İli toplam nüfusu 538.759 kişidir ve 387.357'si Osmaniye İlinde doğmuştur (TÜİK, 2020). Bu da Osmaniye'de doğup büyüyenlerin, toplam nüfusun yaklaşık %72'sine denk geldiğini göstermektedir. Anket örneğinde de Osmaniye'de doğup büyümüş kişilerin oranı yaklaşık %70 oranındadır. Bu yönüyle anket örneklemini, toplam nüfusun Osmaniye'de doğup büyüyen ve kente sonradan göç eden kişi sayısı dağılımını aynı oranda temsil etmiştir.

Araştırmanın yapıldığı dönemdeki pandemi koşulları nedeniyle uygulama, büyük oranda çevrimiçi ortamda gerçekleştirilmiştir. Ancak anket katılımcılarından gündelik yaşamlarına ilişkin bilgiler talep ediliyor olduğu ve çalışmanın ana konusunun pandemi dönemine özel bir araştırma olmaması sebebiyle soruları pandemi öncesi alışkanlıklarını düşünerek yanıtlamaları istenmiştir. Anket katılımcılarının yaşları 15 ile 65 arasında değişmiştir. Katılımcıların %51'i 20–29 yaş aralığındadır. Yaş dağılımının yanı sıra anket katılımcılarına eğitim durumları ve meslekleri de sorulmuştur. Katılımcıların %64.8'nin en az lisans mezunu olduğu ve %39.2'si kamu personeli iken, %31.1'inin özel sektörde çalıştığı görülmektedir. Yukarıda ilgili yerlerde açıklanan anket sorularına ek olarak Osmaniye'nin kentsel/kırsal niteliği, eksikliği hissedilen konular ve beklentiler gibi daha genel yorumlayıcı sorular da yöneltilmiştir.

Anket uygulamasının tamamlanmasının ardından, sonuçlar SPSS programına aktarılmış ve katılımcıların yanıtları üzerinden frekans analizi ve çapraz sorgulamalar ile tablolar oluşturulmuştur. Anket kapsamında açık uçlu ve kapalı uçlu sorular

bir arada yöneltilmiştir. Açık uçlu sorulara verilen yanıtlar, sık tekrarlanma oranlarına bakılarak manuel olarak gruplanmıştır. Bazı anket katılımcılarının açık uçlu sorulara verdiği geniş bilgi içeren yanıtlar, çalışmada ilgili yerlerde doğrudan alıntılanmıştır. Tüm bunlara ek olarak yazarlardan birinin 1 seneden fazla süredir Osmaniye'de yaşaması, yerinde gözlemler yapması ve kenti birinci elden deneyimlemesi de araştırmaya katkı sağlamıştır.

4. Araştırma Bulguları

Araştırma bulguları, yöntem bölümünde sunulan Tablo 2'de belirtilen sıra ile demografik ve sosyal yapı, ekonomik yapı ve mekânsal yapı olmak üzere takip eden alt başlıklarda sunulmuştur. Bu temel kent yapılarının altında, kent tanımını ortaya koyan ilgili ölçütler gruplandırılmıştır. Her bir ölçütün Osmaniye örneğindeki durumu, teori ve pratikte kent tanımlaması bakımından anlamına referansla incelenmiştir. Araştırma bulgularının aktarılmasının ardından sonuç bölümünde bu değerlendirmelere yer verilmiştir. Söz konusu inceleme ile amaçlanan, herkesçe kabul edilen bir kent tanımı ve onu test eden kesin ölçütler bulunduğu varsayımı ile Osmaniye'nin "ideal" bir kent olup olmadığını ortaya koymak yerine; mekânsal, ekonomik ve sosyal yapılarda inceleme ölçütleri vasıtasıyla uzmanlar ve kent sakinleri tarafından tespit edilen sorun alanlarının tartışmaya açılması ve geleceğe yönelik çözüm önerileri geliştirilmesidir.

4.1. Demografik ve Sosyal Yapı

Demografik yapı; nüfus büyüklüğü, nüfus artışı, hane halkı büyüklüğü ve değişimi ile eğitim durumu ölçütleri üzerinden incelenmiştir. Bu inceleme, ilgili yerlerde ülke geneli ve diğer illerin durumu ile karşılaştırmalara yer verilerek yapılmıştır. Nüfus büyüklüğü, idari olarak il statülerinin oluşum ve değişimini belirleyen temel parametredir. Nüfus, 1996 yılında Osmaniye'ye il statüsü verilmesinin de gerekçeleri arasında yer almıştır (TBMM, 1996). Güncel duruma bakıldığında Osmaniye, 81 ilin nüfus büyüklüğü sıralamasında 39. sırada yer almaktadır. Ülke toplam nüfusunun ise oransal olarak %0,66'sı Osmaniye'de yaşamaktadır (TÜİK, 2020). Nüfus büyüklüğünün yıllara göre değişimi incelendiğinde, artış gösterdiği görülmektedir. 1990 yılında 384.104 olan toplam nüfus 2000 yılında 411.163'e, 2010 yılında 479.221'e ve 2020 yılında ise 548.556'ya yükselmiştir. Ancak nüfus artış hızının son 15 sene oransal olarak %24'ten %8'e kadar düştüğü tespit edilmiştir (TÜİK, 2020). Nüfusun değişimi doğal nüfus artışını işaret etmekle birlikte, yerleşme statüsünün değiştirildiği 1996 yılı öncesinde veya sonrasında ani/belirgin bir artış görülmemiştir. Nüfus büyüklüğü ve yıllara göre değişimi, doğal artış çerçevesinde hane halkı büyüklüğü ve ayrıca göç hareketleri ile birlikte de ele alınmalıdır. Bu değerlendirmelere ileriki bölümlerde yer verilmiştir.

Karşılaştırma olanağı sunması bakımından 1990–2019 yılları arasındaki yaklaşık 30 senelik sürede Osmaniye nüfusunun

Table 3. İllere göre karşılaştırmalı demografik veriler, TÜİK

	Nüfus (1990)	Nüfus (2020)	1990-2020 yılları arası nüfus artış hızı	Kentsel-kırsal nüfus oranı (2020)	Kadın-erkek dağılımı (2020)	Ortalama hane halkı büyüklüğü (2020)	Nüfus yoğunluğu (2020)
Aksaray	330569	423011	30,81	249%	1,01	3,4	56
Yalova	135121	276050	46,98	281%	0,99	3	326
Osmaniye	384104	548556	54,82	354%	1	3,5	176
Düzce	273679	395679	40,67	200%	1,01	3,3	154
Adana	1934907	2258718	107,94	-	1	3,3	162
Gaziantep	1140594	2101157	320,19	-	0,98	4	308
Hatay	1109754	1659320	183,19	-	0,99	3,7	285
Türkiye	56473035	83614362	9047,11	1322%	0,99	3,3	109

değişim grafiği; aynı coğrafyada yer alan Adana, Gaziantep ve Hatay kentlerinin yanı sıra aynı dönemde il ilan edilen Aksaray, Yalova ve Düzce ile birlikte incelenmiştir (Tablo 3).

Adana, Gaziantep ve Hatay'ın nüfus artış trendi, Osmaniye'den yüksektir. Aksaray, Yalova ve Düzce'nin ise Osmaniye'den düşüktür. Tablo 3'te görüldüğü üzere Türkiye geneli hane halkı ortalaması 3,3 iken; Aksaray, Osmaniye, Gaziantep ve Hatay'ın ortalama hane halkı büyüklüğünün Türkiye geneli ortalamasının üzerinde olduğu görülmektedir. Tarihsel olarak bakıldığında ise, hane halkı büyüklüklerinde düşüş gözlenmektedir. Türkiye genelinde 2008 yılında 4 olan ortalama hane halkı büyüklüğü 2020'da 3,3'e; Osmaniye'de ise aynı yıllarda 4,4'ten 3,5'e düşmüştür. Hane halkı büyüklüğü değeri kentsel ve kırsal bölgelere göre incelendiğinde, kentleşme ile geniş ailelerin yerini daha küçük ve çekirdek ailelerin aldığı görülmüştür.

Demografik yapının bir diğer göstergesi olan eğitim durumu araştırılırken 12 yıllık zorunlu eğitim nedeniyle en az yüksekokul oranları üzerinden bir değerlendirme yapılmıştır. Osmaniye ili eğitim durumu incelendiğinde, 2008 ve 2019 yılları arasında, en az yüksekokul veya fakülte mezunu oranının %6'dan, %16'ya yükseldiği dikkat çekmektedir. Türkiye genelinde ise aynı dönemde en az yüksekokul veya fakülte mezunlarının benzer eğilim ile %8'den, %19'a yükseldiği görülmektedir. Benzer eğilim, yaklaşık %10'luk artış ile Adana, Gaziantep, Aksaray, Yalova ve Düzce'de de görülmektedir (TÜİK, 2021).

Demografik yapının ardından sosyal yapıya ilişkin ölçütler üzerinden de Osmaniye kenti incelenmiştir. Bu kapsamda incelenen ölçütler; göç hareketleri ve büyük kentlere bağımlılık, homojen/heterojen sosyal yapı, sosyal ilişkiler ve çalışma dışı zaman kullanımındır. Göç verilerine ulaşılabilen tarih olması itibarıyla 2007 yılı sonrası iç göç verileri incelendiğinde, Osmaniye'nin 2008 ve 2016 yılları dışında kalan tüm zaman serilerinde net göç hızı negatif olarak karşımıza çıkmaktadır

(TÜİK, 2020). Net göç hızının negatif değer alması, kentin aldığı göç sayısının verdiği göç sayısından az olması anlamına gelmektedir.

2007 senesi öncesi göç hareketlerine ilişkin kanıtlar, kentte yaşayanların doğum yeri bilgileri üzerinden de yorumlanabilir. 2019 yılı TÜİK verilerine göre Osmaniye İli toplam nüfusu 538.759 kişidir ve 387.357'si Osmaniye İlinde doğmuştur (TÜİK, 2020). Bu iki sayının birbirine oranlanması sonucu, Osmaniye'de ikamet eden nüfusun yaklaşık %72'sinin Osmaniye'de doğmuş olduğu tespit edilmektedir. Osmaniye'nin dışında sırası ile en çok Kahramanmaraş, Adana ve Şanlıurfa doğumlu kişilerin, Osmaniye'de yaşamakta olduğu görülmüştür. Osmaniye'de yaşanan göç hareketlerine dair uzman görüşüne aşağıda yer verilmiştir:

“Göçle gelenler, zamanında işçi olarak gelmiş ve sonradan ailesini getirmiş. Bir bölümü inşaat sektöründe olsun, fıstık sektöründe olsun belirli seviyeye gelmiş insanlar. Ama göçle gelen gruplardan sosyo-ekonomik seviyesi düşük olanlar çoğunlukta. Bir de Osmaniye'nin il olması, üniversitenin kurulması ile memurlar, öğrenciler gelmeye başlıyor. Yaşam ucuz olduğu ve etrafındaki büyük şehirlerden de beslendiği için bu kesim tarafından tercih ediliyor.” (G1)

Osmaniye'deki göç hareketlerine ilişkin bilgilere, anket uygulaması ve örneklem grup üzerinden de ulaşılabilmektedir. Yöntem bölümünde açıklandığı gibi, anket uygulamasına katılan kişilerin çoğunluğunu (%75) Osmaniye'de doğup büyümüş kişiler oluşturmuştur. Osmaniye'ye sonradan yerleşen 55 kişi arasından %63'ünün Osmaniye'den daha büyük bir kentten, %20'sinin Osmaniye ile benzer büyüklükteki bir kentten, %17'sinin ise Osmaniye'den daha küçük bir kentten geldiği görülmüştür. Osmaniye'ye sonradan göç etmiş kişilerin çoğunluğu (%82), kendisi veya aileden bir başkasının iş durumu nedeniyle kente yerleşmiştir.

Osmaniye’de dış göç konusunda ise en önemli gündem Suriye’den Türkiye’ye yaşanan göç hareketleri olmuştur. Güncel rakamlara göre Osmaniye ilinde yaklaşık 47.000 Suriyeli göçmen, geçici koruma kapsamında kayıtlıdır.¹ Osmaniye il sınırları içerisinde Suriyeli göçmenler için oluşturulmuş ve halen açık olan bir kamp yerleşimi de bulunmaktadır. Türkiye İnsan Hakları ve Eşitlik Kurumu’nun 2019 tarihli raporuna göre bu tarihlerde kampta yaklaşık 14.000 kişi barınmaktadır.² Bu noktadan hareketle yaklaşık 33.000 Suriyeli göçmenin kent mültecisi olarak kentte yaşadığı bilgisine ulaşılabilmektedir. Uzmanlar ile yapılan görüşmelerde, Suriyeli göçmenlerin Osmaniye’de belirgin olarak tek bir yerleşim oluşturmadığı, ancak çok büyük oranda çeper mahallelere yerleştikleri belirtilmiştir.

Göç hareketlerinin yanı sıra sosyal yapının daha gündelik hareketlilikleri de önemli bir olgudur. Bu bilgi, hem sosyal yapıya ilişkin, hem de Osmaniye’nin çevresinde yer alan daha büyük ölçekli kentlere bağımlılığına ilişkin bilgiler sunmaktadır. Bu bağlamda anket katılımcılarına sıklıkla yararlandıkları işlevler ile mal ve hizmet gereksinimlerini nereden karşıladıklarına dair sorular yöneltilmiştir. Katılımcılar gıda gereksinimlerini büyük bir çoğunlukla Osmaniye’den (%92,7), giyim gereksinimlerini ise Osmaniye, Adana ve internetten yaklaşık eşit oranlarda (%30–35) karşıladıklarını belirtmişlerdir. Ev eşyası ve eğitim/sağlık hizmetleri ve resmi işlemlerde de Osmaniye öncelikli olarak tercih edilmektedir. Ancak, Osmaniye’nin Adana ile ilişkisi göz önüne alındığında, mal ve hizmet gereksiniminde Osmaniye’deki olanakların kısıtlı kaldığı durumlarda, Adana’nın önemli bir rol oynadığı görülmektedir. Özellikle eğlence/dinlence (%38,4) ve kültür/sanat (%39,1) aktivitelerinde Adana ön plana çıkmıştır. Sosyal yapının büyük kentlere mekânsal olarak bağımlılığına ilişkin uzman görüşüne aşağıda yer verilmiştir:

“Osmaniye’nin en büyük sıkıntısı; çevresinde Hatay, Adana, Maraş, Antep gibi büyük şehirlerin bulunması. 4 tane büyük şehrin ortasında kalmış, gelişmesi çok zor, bu durum Osmaniye’de yaşayanları da etkiliyor.” (G2)

Sosyal yapıya ilişkin diğer ölçütler olan homojen/heterojen yapı ve sosyal ilişkilere dair inceleme, anket sorularına komşuluk ilişkileri ve kentin genel sosyal profil algısı olarak yansıtılmıştır. Anket katılımcılarının %38’i yakın çevrelerinde birçok aile ile tanıştıklarını, komşuluk ilişkilerinin çok iyi olduğunu ve sık sık birbirlerine gidip geldiklerini belirtmiştir. %34 oranında katılımcı, yakın çevrelerinde birkaç aile tanıdıklarını ve arada sırada birbirlerine gidip geldiklerini; katılımcıların %28’i ise komşuluk ilişkilerinin gelişmiş olmadığını, sadece merhabalaşma düzeyinde yakın çevredeki ailelerle ilişki kurduklarını ifade etmiştir. Komşuluk ilişkilerinin, Osmaniye’de doğup büyümüş olan ve kente sonradan yerleşen kişiler arasında değişiklik gös-

terip göstermediği, ailelerin Osmaniye’ye geliş yıllarına göre yapılan çapraz sorgulamalar ile belirlenmiştir (Şekil 1).

10 seneden az yaşayan katılımcıların komşuluk ilişkilerinin gelişmiş olmadığı, buna karşın Osmaniye’nin kentleşme sürecini uzun vadede deneyimleyen; 10 yıldan fazla yaşayanlar için ise tam tersi olduğu görülmektedir. Kişilerin Osmaniye’nin mevcut sosyal yapısını nasıl algıladıkları ve tanımladıklarına ilişkin de bir soru yöneltilmiştir. Anket katılımcılarının yarısı (%50) Osmaniye’deki sosyal yapının farklı azınlık gruplara sahip olduğunu, ancak nüfusunda ortak özelliklere sahip çok belirgin bir çoğunluğun olduğunu ifade etmiştir. Katılımcıların %30’u Osmaniye nüfusunun tamamının ortak sosyal özelliklere sahip olduğunu düşündüğünü ve geriye kalan %20’lik kesim ise Osmaniye’nin nüfusunu farklı özelliklere sahip grupların oluşturduğunu belirtmiştir.

Sosyal yapıya ilişkin son olarak anket katılımcılarının (pandemi öncesinde) çalışma dışı zamanlarını nasıl değerlendirdiğine ilişkin sorgulama yapılmıştır. Kişilerin %53’ü evlerinde çeşitli hobileri ile ilgilendiğini, %21’i gezinti/yürüyüş/spor aktivitelerinde bulunduğunu, %9’u ise çevre kentlere gittiğini belirtmiştir. Çoğunluğun çalışma dışı zamanlarını ev içinde değerlendirmesi, eğlence/dinlence ve kültür/sanat aktivitelerinde Adana’ya bağımlılığın ön plana çıkması ve diğer çevre kentleri ile de bağlantının kuvvetli olması; Osmaniye kent kültürü, kentlilik pratiği ve daha genelde sosyal yapı hakkında bilgi sunmaktadır.

4.2. Ekonomik Yapı

Osmaniye’nin ekonomik yapısı, kent tanımı ölçütlerinden yola çıkılarak sektörel dağılım, üretim ve tüketim ilişkileri ile işsizlik konuları üzerinden incelenmiştir. Osmaniye, 2011 yılında Kalkınma Bakanlığı tarafından yapılan “İllerin Sosyo-Ekonomik Gelişmişlik Sıralaması Araştırması”na göre, sosyo-ekonomik gelişmişlik açısından 3. derece gelişmiş iller arasındadır. Gelişmişlik bakımından iller arasında 53. sırada yer almıştır. 2004 yılından beridir kalkınmada öncelikli iller arasında bulunmaktadır.

Osmaniye’nin sektörel yapısında güncel olarak (2019) sırasıyla sanayi, hizmetler, tarım ve inşaat sektörleri dağılımı görülmektedir. Osmaniye özelinde tarım sektörünün payı son 15 yılda azalırken, aynı dönemde sanayi sektörünün payı yükselmektedir. Yıllara göre sektörel dağılım incelendiğinde, hizmet sektörünün Türkiye ortalamasının altında olduğu, tarımın ise Türkiye ortalamasının üstünde olduğu dikkat çekmektedir (Şekil 2) (TÜİK, 2020). Gayri safi yurtiçi hasılaya en fazla girdiyi 2019 yılında %48 ile sanayi sektörü sağlamıştır.

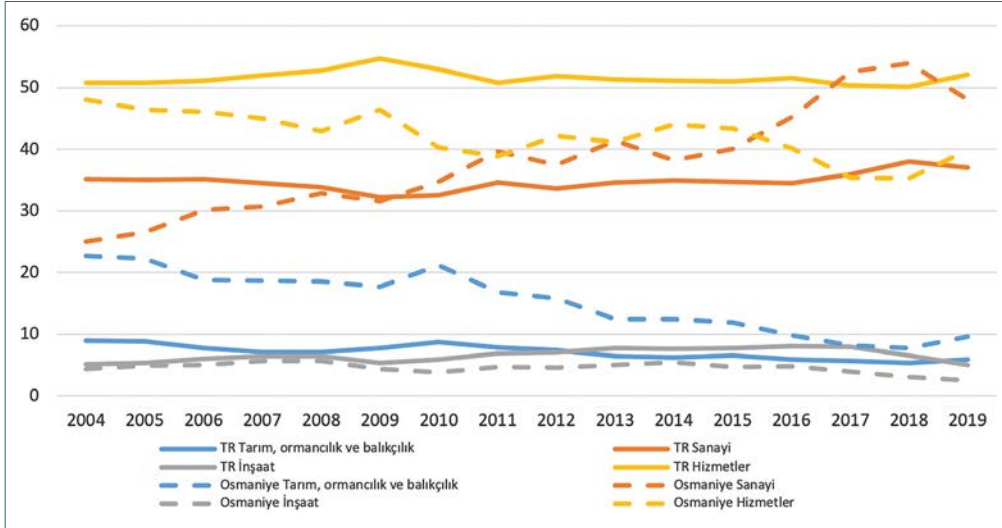
Ancak sanayi sektörünün kendi içindeki dağılımına bakıldığında ilk sırayı gıda ürünleri imalatının (%28) aldığı görülmektedir (ÇDP, 2018). Kentte yer fıstığı tarımının yoğun olması nedeniyle küçük ve orta ölçekli yer fıstığı işleme tesisleri de yoğun olarak bulun-

¹ <https://www.goc.gov.tr/gecici-koruma5638> (Erişim Tarihi: 17.01.2021).

² https://www.tihck.gov.tr/upload/file_editor/2019/09/1569502591.pdf (Erişim Tarihi: 17.01.2021).



Şekil 1. Osmaniye'ye geliş yılına göre komşuluk ilişkileri.



Şekil 2. İktisadi faaliyet kollarına göre gayri safi yurtiçi hasıla (%) (TÜİK, 2021).

maktadır. Osmaniye sanayisinin büyük bir bölümünün tarıma dayalı sanayi olduğu yorumu yapılabilir. Diğer yandan ilin topraklarının yaklaşık %42'sini oluşturan orman ve fundalık alanların hemen ardından %39 oranında ekili araziler gelmektedir (Ergan, 2011). Yer fıstığının yanı sıra portakal, pamuk, turp, vb. diğer önemli tarımsal ürünlerdir. Osmaniye yer fıstığı üretiminde (%29,74), Adana'dan (%53,38) sonra ikinci sırada yer almasına rağmen tüm Türkiye'de hasat edilen yer fıstıkların %90'ı Osmaniye'de işlenmektedir (TÜİK, 2019). 2020 yılında, Osmaniye'nin bir önceki yıldaki fıstık üretimi %12'lik artış göstermiştir (AA, 2021).

Kent tanımlamalarına göre, ekonomik yapıdaki üretim ve tüketim ilişkileri de önemli bir belirleyicidir. Üretim konusunun

değerlendirilebilmesi için 2019 yılında Osmaniye ve aynı coğrafyada yer alan diğer illerin, Türkiye'nin toplam GSYH'si içindeki payları değerlendirilmiştir. Osmaniye, Türkiye GSYH'nin %0,37'sine denk gelmekte iken Adana %1,9, Gaziantep %1,78, Kahramanmaraş %0,91 ve Hatay %1,2 oranında katkı sağlamaktadır (TÜİK, 2020). Ek olarak TÜİK'in 2019 yılı Bölgesel Hanehalkı Tüketim Harcaması verilerine göre Hatay, Kahramanmaraş ve Osmaniye illerinden oluşan TR63 bölgesinin toplam tüketim içindeki payı %2,9'dur.³ Bu oran ile 26 bölgenin sıralamasında 13. sırada yer almıştır.

Ekonomik yapıda son olarak işsizlik olgusu ele alınmıştır. Yıllara göre işsizlik oranı Türkiye ve Osmaniye özelinde karşıla-

³ 2013 sonrası TÜİK İBBS verileri düzey 2 olarak yayımlanmıştır. Bu nedenle, sektörel dağılım ve işsizlik oranları TR63 (Hatay, Kahramanmaraş, Osmaniye) düzeyinde verilerle incelenmiştir.



Şekil 3. Kent Çeperi.

tırıldığında Osmaniye işsizlik oranının Türkiye ortalamasından yüksek olduğu görülmüştür. 2019 yılında Türkiye geneli işsizlik oranı %13,7 iken, Hatay, Kahramanmaraş ve Osmaniye illerinden oluşan TR63 bölgesinde %14,1 olarak hesaplanmıştır. Son 20 yılda her iki düzeyde de, Osmaniye işsizlik oranının Türkiye ortalamasının üzerinde olduğu görülmektedir (TÜİK, 2020). Temel istatistiki verilere ek olarak anket uygulamasının açık uçlu sorularında Osmaniye'deki işsizlik sorununa ilişkin yorumlara rastlanmıştır:

“Osmaniye’de istihdam olanaklarının artırılması gerektiğini düşünüyorum. Ben yüksek lisans yapmış biri olarak zincir marketlerden birinde görevli olarak çalışıyorum.” (Açık uçlu anket sorusu)

Uzmanlar ile yapılan görüşmelerde de işsizlik sorunu ile ilgili bilgi edinilmiştir. Görüşme alıntısına aşağıda yer verilmiştir:

“Osmaniye’de gençlerin çoğunluğu Osmaniye dışına çıkmayı düşünmüyor. Genelde burada kendi yapabildiği bir iş ile kirayla şunla bunla geçimini sürdürüyor. Ama yeterince iş kolu olmadığı için de işsizlik bir sorun.” (G2)

Ekonomik yapı bakımından kent değerlendirildiğinde, tarım ve tarıma dayalı sanayinin baskın olduğu görülmektedir. İdari statü değişikliği sonrası kentte kamu yatırımları da artış göstermiştir. Kamu yatırımlarının artmasına paralel olarak ise kentin ekonomik hacmi artmaktadır (Erdem, 2016). Ancak kamu

yatırımları ile istihdam arasındaki bağ düşünüldüğünde, artan kamu istihdamına rağmen işsizlik oranlarının Türkiye ortalamasının üzerinde olduğu tespit edilmiştir.

4.3. Mekânsal Yapı

Osmaniye kentinin toplam yüzölçümü 3223 km²'dir ve ile bağlı merkez ilçe dışında 6 ilçe, 7 belediye ve 159 köy bulunmaktadır. Osmaniye coğrafi alan itibarıyla Türkiye'nin 67. büyük ilidir (Nacar & Sağır, 2008). Osmaniye'nin mekânsal yapısı; teori ve pratikteki kent tanımlamalarına referansla kent/kır ayrımı, makroform gelişimi ve kentsel doku, kent merkezi, ulaşım/erişim ve yerel cazibeler ölçütleri üzerinden incelenmiştir.

4.3.1. Makroform Gelişimi ve Kentsel Doku

2000 yılında yapılan nüfus sayımı sonuçlarına göre Osmaniye’de yaşayan toplam nüfusun %68’inin kentsel ve %32’sinin kırsal alanlarda yerleşik olduğu ortaya çıkmıştır. Bu oran 2019 senesinde %77’si kentsel ve %22’si kırsal olacak şekilde değişiklik göstermiştir. Kırsal alanlarda yerleşik olan nüfus, yaklaşık 20 senede %10 oranında azalmıştır. Diğer taraftan, il toplam alanının oransal olarak yaklaşık %2’si kentsel yerleşik alandır. Dolayısıyla nüfusun %77’sinin alansal olarak %2’lik bir kesimde yerleşik olduğu görülmektedir. TÜİK’in illerin nüfus yoğunlukları hesaplamalarına göre Osmaniye’nin nüfus yoğunluk değeri 2020 yılı için 176’dır. Bu değer Gaziantep (308) ve Hatay’dan (285) düşük, Adana’dan (162) yüksektir. Kentin pek çok yerinde yüksek ve düşük katlı, eski ve yeni yapılar bir arada görülmektedir (Şekil 3–5).



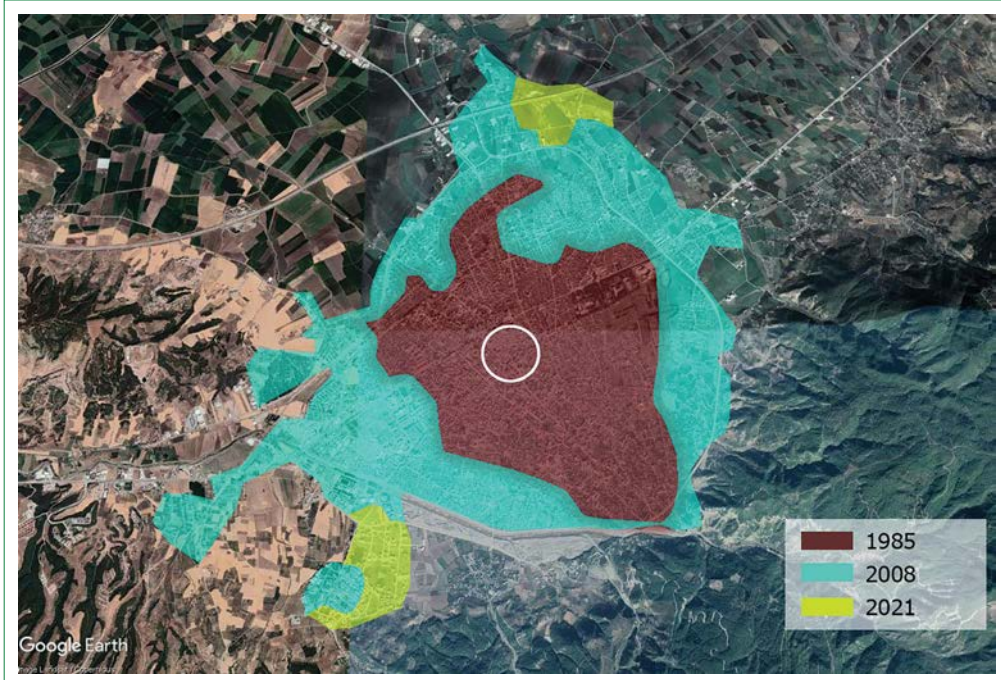
Şekil 4. Eski ve yeni yapıların birlikteliği.



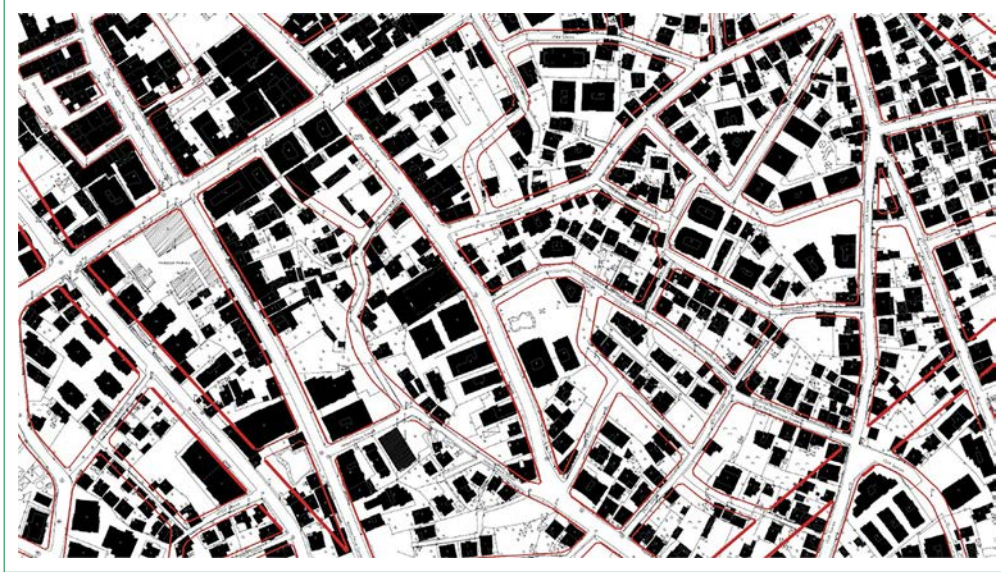
Şekil 5. Yapılaşma örnekleri.

Osmaniye'nin makroform gelişimi, güncel yerleşik alanının merkezinden çeperine doğru gerçekleşmiştir. Osmaniye'de çepere doğru genişleme tarihsel olarak önce güneye, daha sonra kuzeye doğru ilerlemiştir (Şekil 6). Mekânsal anlam-

da kent merkezi ve çeperlerinde iki dinamik etkili olmuştur: İlkinisi ise çeper bölgelerde boş alanlar veya portakal bahçeleri üzerinde tarihsel olarak gerçekleşmiş olan ruhsatsız yapılaşmadır.



Şekil 6. Tarihsel olarak makroformun gelişimi, Google Earth uydu görüntüsü üzerine yazarlar tarafından haritalaştırılmıştır.



Şekil 7. Cumhuriyet Mahallesi'nde yapı adaları ve yollar, doluluk ve boşluk analizi.

Kentin merkezi yerleşik bölgelerinde kent makroformunda çelişki ve sorunlar yaratan temel olgu, kentin önceki düşük yoğunluklu yapı stokunun bütünsel bir perspektifle dönüşümünün sağlanması yerine, ada ve parsel bazlı uygulamalar gerçekleştirilmesidir. Merkez bölgelerde yer alan eski kerpiç yapılar, zaman içerisinde yık-yap prensibi ile apartmanlaşmıştır (Binici vd., 2005). Söz konusu parsel bazlı uygulamalar, kadastroal düzenden imar düzenine uydurma yoluna gidilmesi olarak ifade edilebilir. Parsel bazlı uygulamalar, Türkiye kentlerinin hemen hepsinde karşılaşılan bir sorundur. Ancak sık rastla-

nan bütünsel planlama çalışması sonrası parsel bazlı tadilatlar ile planların delinmesi durumu, Osmaniye özelinde bütün bir kentin küçük parçalar halinde planlanarak bütünü oluşturması şeklinde gerçekleşmiştir.

Kentin merkezi bir bölgesinde konumlu Cumhuriyet Mahallesi mevkiinden alınan kentsel doku, Şekil 7'te konuya örnek olarak gösterilmiştir. Şekilde kırmızı renk ile gösterilmiş olan çizimler, 2017 tarihinde onaylanarak yürürlüğe giren imar planına aittir. Görüldüğü gibi mevcut yapılaşmanın plan ile



Şekil 8. Fakiuşağı Mahallesi gelişimi (2008 uydu görüntüsü: Google Earth, 2019 uydu görüntüsü: Yandex maps).

kadastral durumdan imar parseline dönüşümü söz konusu olmaktadır. Mevcut durumu olduğu haliyle koruyan bir anlayış benimsenmiştir.

Kentsel dokunun dönüşümünde izlenen bu yöntem, açık ve yeşil alanların yetersizliği, erişim yollarının süreksizliği, trafik ve parklanma sorunu, sosyal ve kültürel tesislerin yetersizliği gibi sorunlara yol açmıştır. Karşılaşılan bu sorunların giderilebilmesi adına, sonraki adımda kademeli emsal prensibi olarak adlandırılan yeni bir uygulamaya geçilmiştir. Parsel alanı büyüdükçe emsal ve maksimum yükseklik gibi yapılaşma haklarının da artması anlamına gelen kademeli emsal uygulaması teoride, site düzeninde geniş bahçeli yapılaşmaların desteklenmesi ile açık alanların artırılmasını amaçlamıştır. Ancak uygulamada kentin daha çok betonlaşması, hektar başına düşen yoğunlukların giderek artması ve dolayısıyla önceki mekânsal problemlerinin daha da derinleşmesi söz konusu olmuştur.

Sorunların başında kentsel açık ve yeşil alanların yetersizliği gelmektedir. 2010 yılı için hesaplanan kişi başına düşen kentsel yeşil alan miktarı 0,28 m²/kişi olan değer, yönetmelik standardı olan 10 değerinin oldukça altında kalmıştır (Ergan, 2011). Osmaniye'nin açık ve yeşil alan yetersizliği sorunu ile ilgili bilgiler, uzman görüşleri ve açık uçlu anket sorularından da edinilmiştir.

“En büyük eksiklik, imar uygulaması yapılmaması. 18. madde uygulaması yapılsa idi, park alanları oluşurdu. Ancak şu anda kent merkezinde park alanları çok yetersiz.” (G3)

“Yeşil alan ve park ihtiyacı çok büyük. Üç tane çocuk büyüttüm, park görmediler. Evimin çevresinde hakkını veren bir yeşil alan yok.” (Açık uçlu anket sorusu)

“Mahalle Parkları ve kent parkı sayısı yok denecek kadar az. Yeni yeni kentleşen mahallelerde bile park yönünden büyük eksiklikler var. Sokak ve caddelerde bitkilendirme alanları da mevcut değil.” (Açık uçlu anket sorusu)

Kent makroformu, merkezden çepere doğru gidildikçe yapı yoğunluğunun daha düşük olduğu, düşük katlı, bahçeli binalardan oluşan yerleşimler görülmektedir. Kentin çevresini saran çeper bölgelerde, merkezde dönüşümü sağlanan eski yapı stokunun dönüşmeden bırakılmış durumu gözlenmektedir. Bu durumun temel sebebi ise ruhsatsız veya mülkiyet sorunları bulunan yapıların çoğunlukta oluşudur. Bu konuya ilişkin uzman görüşüne aşağıda yer verilmiştir:

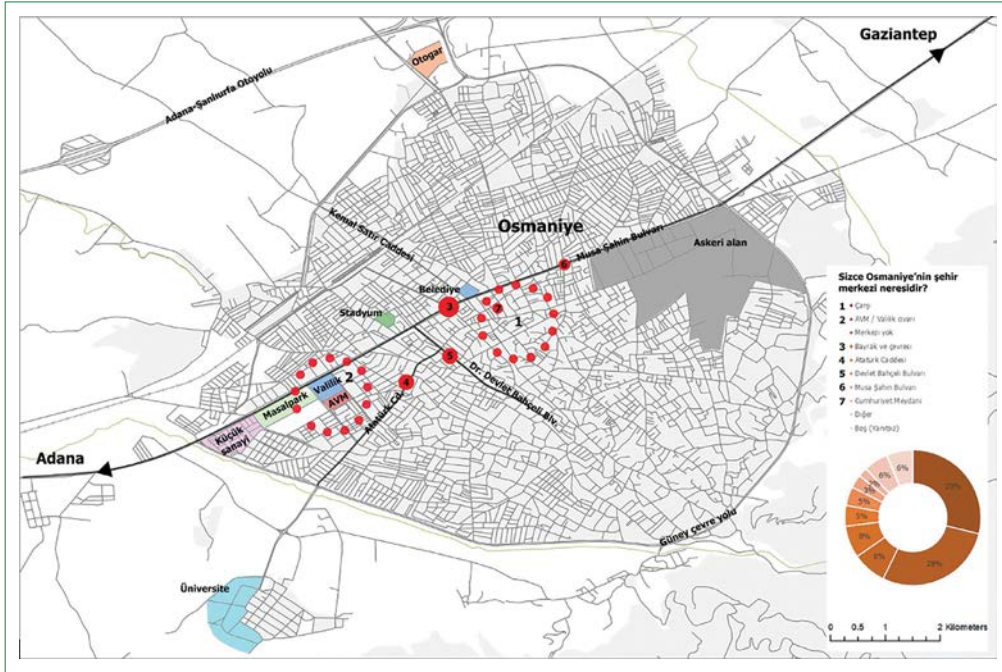
“Çeper bölgelerin gelişiminde göç etkili olmuş. Şimdi o bölgelerdeki yapılar kaçak inşaat olarak önümüze düşüyor. Ciddi bir sıkıntı. Osmaniye’de, arsa problemi var, merkezin değeri zaten yüksek. Çeper mahallelerde değerler düşük ama hisseli, büyük araziler şeklinde. Bu bölgelerin mülkiyet problemleri zamanında çözülmüş olsaydı, imar uygulamaları yapılmış olsaydı, altyapı da ona göre gitmiş olsaydı, planlı gelişmiş olabilirdi. Sonuç olarak şimdi çarpık yapılaşmış bölgelerimiz var.” (G1)

4.3.2. Kent Merkezi ve Ulaşım

Kent tanımının mekânsal yapı bağlamında önemli ölçütlerinden biri de farklı işlevlere olanak sağlayan, kent yaşamı ve kültürünün önemli bir parçası olan kent merkezinin bulunmasıdır. Bu kapsamda anket uygulamasında katılımcılara kent merkezinin neresi olduğu ve merkez fonksiyonlarından hangilerini daha çok kullandıkları soruları yöneltilmiştir. Osmaniye'nin tarihi merkezinin çarşı merkezi olduğu ilk bakışta söylenebilmektedir. Ancak merkez işlevleri ve kullanımları açısından, kentliler “Sizce kentin merkezi neresidir?” sorusuna farklılaşan yanıtlar vermiştir. Anket katılım-



Şekil 9. Bayrak ve çevresi.



Şekil 10. Anket sonuçlarına göre şehir merkezi analizi.

calarının şehir merkezi olarak hangi bölgeleri tanımladıkları, Şekil 10'da görselleştirilmiştir.

Şekil 10'da görüldüğü üzere, katılımcıların %28'i eski çarşı bölgesini, %27'si ise AVM/Valilik civarını kent merkezi olarak tanımlamışlardır. Anket katılımcıları tarafından kent merkezi olarak belirtilen alanlardan bir diğeri, "bayrak ve çevresi" ola-

rak anılan kesimdir. Kentteki bu nokta; Musa Şahin ve Hasan Çenet Bulvarları kesişiminde yer alan trafik kavşağına yerleştirilmiş olan ve 600 m²'lik boyutuyla ülkedeki en büyüğü olduğu belirtilen Türk Bayrağı'dır. Ayrıca meydanın güneyinde çarşı ile bağlantı kuran Dr. Ahmet Alkan Caddesi üzerinde bir toplanma alanı bulunmaktadır (Şekil 9). Bu mekânsal yapılanma da kişilerde kent merkezi algısı uyandırmaktadır. Yukarıdaki

üç yanıtın dışında anket katılımcıları kent merkezi olarak bazı önemli aksları dile getirmiştir. Atatürk Caddesi, Musa Şahin Caddesi ve Devlet Bahçeli Bulvarı yanıtlar arasında yer almıştır. 18 kişi ise (%8) Osmaniye'nin bir kent merkezi olduğunu düşünmediğini belirtmiştir (Şekil 10).

Kent merkezleri, kullanıcıları bakımından işlevsel açıdan da önem kazanmaktadır. Birincil ve ikincil merkezler olarak adlandırabileceğimiz eski çarşı ile AVM çevresi bölgelerde en çok kullanılan mekân alışveriş ve yeme-içme amacıyla AVM (%52) olarak karşımıza çıkmıştır. Daha sonra sırasıyla alışveriş amacıyla dükkânlar (%37), kamusal kurumlar (%27) ve sosyal amaçlı kafe, spor salonu vb. (%22) şehir merkezinin diğer kullanım amaçları olarak belirtilmiştir. Kent merkezinin en az eğlence ve dinlenme amaçları ile kullanıldığı tespit edilmiştir.

Kentin mekânsal yapılanmasının kent tanımı bağlamında değerlendirilmesinde, ulaşım ve hareketlilik de önemli bir yere sahiptir. Anket katılımcılarının kent içi hareketliliğine ilişkin sorular yöneltilmiştir. Katılımcıların %55'i özel araçları ile %27'si yürüyerek, %16'sı toplu ulaşım ile ve %2'si bisiklet/motosiklet ile kent içi hareketliliklerinin büyük bölümünü sağlamaktadır. Bu tablo, kentin ulaşım olanakları ile doğrudan ilintilidir. Toplu ulaşım, Osmaniye Belediyesi Özel Halk Otobüs Hatları tarafından sağlanmaktadır ve bu hatlar oldukça kısıtlıdır. Alternatif bir başka toplu ulaşım çeşidi de bulunmamaktadır. Yolcu sayısı bakımından Osmaniye, tramvay veya metro gibi büyük ölçekli ulaşım yatırımlarının uygulanabileceği bir kent özelliği göstermemektedir. Ancak Çukurova'nın bir parçası olması neticesinde topografyası çok fazla eğimli olmayan bir kent olan Osmaniye'de bisikletli ulaşımın yaygınlaştırılması bakımından mekânsal veya sosyal politikaların izlerine de rastlanmamıştır. Hâlihazırda kentte yaşayanların ulaşım yöntemi, özel araç bağımlı bir izlenim yaratmaktadır.

4.3.3. Yerel Cazibeler

Kent tanımlaması kapsamında mekânsal yapıda dikkate alınan son ölçüt, kentte farklı hizmetlere olanak sunan yerel cazibelerin bulunup bulunmadığı olmuştur. Osmaniye merkez yerleşimi özelinde yerel cazibeler olarak tanımlanabilecek tesislerin başında kamu yatırımları gelmektedir. Osmaniye'nin il ilan edilışinden sonra üniversitenin kurulması, yeni valilik kompleksinin inşa edilmesi, yeni devlet hastanesi, millet bahçesi ve tema park gibi diğer tesislerin hizmete girmesi, vb. bu kapsamda ele alınabilir.

Osmaniye Korkut Ata Üniversitesi, 1976 yılında Çukurova Üniversitesine bağlı bir Meslek Yüksekokulu iken 2007 yılında kurulmuştur (Kanun No. 5662 Ek Madde 84). 5467 ve 2809 sayılı yasalar kapsamında, 2006 yılı itibarıyla merkezi hükümetin kırsal ve az gelişmiş bölgelerde yükseköğretim kurumlarını artırma politikasının bir parçası olarak her ilde en az bir yükseköğretim kurumu açılması kararı alınmıştır ve Korkut

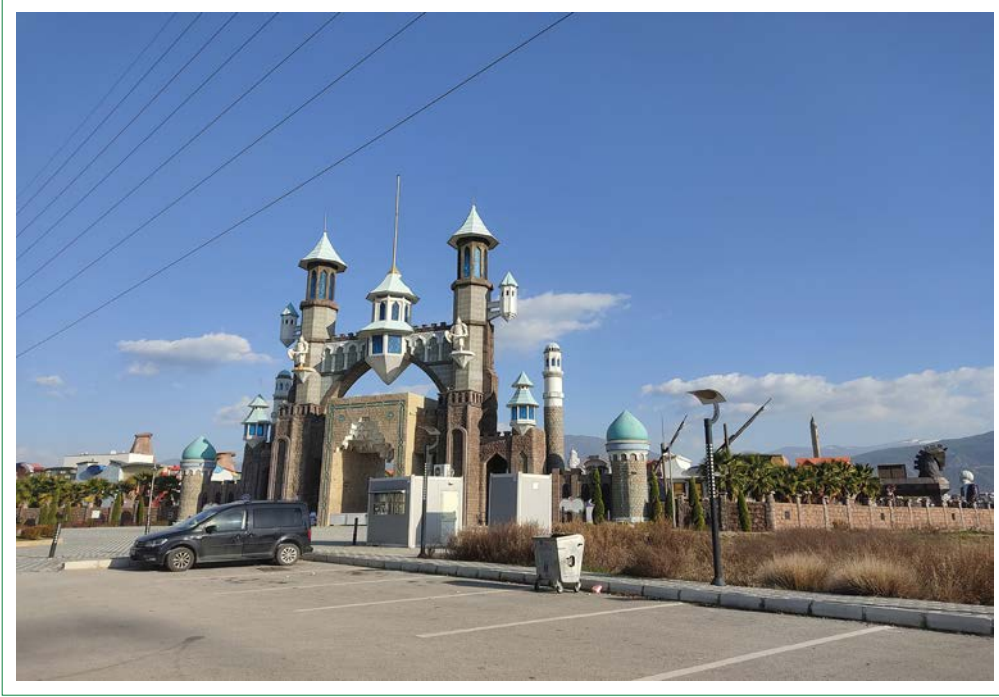
Ata Üniversitesi de bu politikanın bir sonucudur (Karataş & Güçlü, 2017). Üniversite kampüsünün de yer aldığı kentin güneybatı ucundaki Fakıuşağı Mahallesi, önceden tarım arazilerinin ve portakal bahçelerinin yoğun olduğu bir bölgeyken, batı kesimde üniversiteye ait tesisler gelişirken, doğu kesimde hızlı biçimde apartmanlaşmıştır. Üniversite mahallesi, kentin etrafını saran D400 çevre yolunun sınırlandırdığı makroform gelişiminin dışında kalan tek yerleşim olması bakımından da istisnai bir duruma sahiptir (Şekil 8).

Üniversitenin yanı sıra, 2001 yılında eski çarşı merkezinin güneybatısına, Musa Şahin Bulvarı üzerine yeni bir hükümet konağı inşa edilme süreci başlamıştır. Yeni valilik kompleksinin inşaatı 2007 yılında tamamlanmıştır.⁴ Bölgesel cazibe alanı olması amacıyla Osmaniye Belediyesi tarafından projelendirilen "Masal Park" adlı tema park, 2018'de özel bir şirket tarafından işletilmeye başlanmıştır. Masal Park, içinde yer alan dev dijital oyun çadırı, Van Gölü Canavarı Roller Coaster, 11 adet Türk masal kahramanı heykeli, vb. gibi öğeleri ile Ankara'da Atatürk Orman Çiftliği arazisine inşa edilen Ankapark'ın küçük bir örneğini andırmaktadır (Şekil 11, 12).

Osmaniye Valiliği Çevre ve Şehircilik İl Müdürlüğü ve Osmaniye Belediyesi'nde yapılan görüşmelerde, kurumların eşgüdümü hareketi ile Masal Park tema park alanının güney komşu parselinde konumlu mevcut boş alana "Millet Bahçesi" projesi uygulanacağı öğrenilmiştir. Millet bahçesi tamamlandığında tema park ile birleştirileceği de belirtilmiştir (G1, G2). Kamu yatırımlarına ek olarak, artık Türkiye kentlerinin olmazsa olmaz haline gelen AVM de Osmaniye'nin yerel cazibeler listesinde yer almaktadır. Kent merkezi kullanımına ilişkin bilgilerin gösterdiği gibi, AVM kentliler tarafından yoğun biçimde kullanılmaktadır. Valilik kompleksinin güney sınırında konumlu olan Park 328 AVM, 2011 yılında hizmete açılmıştır ve kentteki tek AVM'dir.

Kentin merkezi yerleşik alanının dışında konumlu olan Sabun Çayı Şelalesi, Çiftmazı Tabiat Parkı, Karatepe Aslantaş Milli Parkı, Karaçay Piknik Alanı, Kırmıtlı Kuş Cenneti, Kastabala Antik Kenti, Harun Reşit Kalesi gibi alanlar da yerel cazibeler konusu kapsamında ele alınabilir. Ancak kentin doğal ve tarihi değerleri olan bu alanlar, kentlilerin gündelik yaşamlarında kullandıkları alanlar arasında yer almamakla birlikte kentten kopuk bir mekânsal yapılanma göstermektedir. Anket uygulaması kapsamında da bu alanlar, şehir dışından gelen ziyaretçilerini götürdüğü yerler olarak tespit edilmiştir. Ancak istisnai bir yere sahip olan alan Zorkun Yaylasıdır. Osmaniye'nin yaz aylarında oldukça sıcak bir iklime sahip olması nedeniyle nüfusunun önemli bir kısmının yaz aylarını yaylalardaki ikinci konutlarında geçirdikleri bilinmektedir. Bu davranış, güney kentlerine özgü, sosyo-kültürel bir özelliktir ve Osmaniye'de de görülmektedir.

⁴ <https://www.haberler.com/osmaniye-de-hukümet-konağı-insaatinin-yuzde-98-haber/> (Erişim Tarihi: 10.12.2021).



řekil 11. Masalpark giriři.



řekil 12. Masalpark peri bacaları.

5. Sonu

Bu alıřma; “Kent Neresidir?” sorusunun arkasındaki derin ve uzun tartiřmaya, rnek olarak seilen bir kentte yrtlen arařtırma ve inceleme vasıtasıyla katkı sunma amacını tařımıř-

tır. Bu amala ncelikle teorik ve pratikteki boyutlarıyla kent tanımlamalarındaki benzerlikler ve farklılıklar ortaya konmuřtur. Kent tanımını oluřturan ltler, mmkn olan en geniř haliyle ele alınmaya alıřılmıř ve bu ltler meknsal, sosyal ve ekonomik yapılar altında gruplanmıřtır.

Literatür özetinde ön plana çıkan durum, teoride ve pratikte kent tanımlamalarının görece birbirinden kopuk oluşudur. Bu kopukluğa yol açan sebepler temelde teoride kent olgusunun çok daha geniş kapsamda ele alınması ve pratikte idari sınırların çizilmesi süreçlerinin politik yapıdan etkilenmeye açık oluşudur. İnceleme konusu olan örnek kent Osmaniye, bu bağlamda taşıdığı özellikler nedeniyle tercih edilmiştir. Politik öncelikli ve ani olarak alınmış bir idari kararın kentteki mekânsal, sosyal ve ekonomik etkileri sorgulanır hale gelmiştir. Bu sorgulamanın yapılmasında, il oluşunun 25. yılında Osmaniye'nin "nasıl bir kent" olduğu sorusu, literatürdeki kent tanımı ölçütlerine referansla yanıtlanmaya çalışılmıştır.

Kentin demografik yapısının incelendiği kısımda; hane halkı büyüklüğünün Türkiye ortalamasının üzerinde olmasına karşın, nüfusun azalan bir ivmeyle arttığı görülmüştür. Nüfus verilerine ilişkin yorumlar, kentin verdiği göç oranının yüksek oluşu üzerinden de yapılabilmektedir. Kentte il ilan edilmesi ile yaratılan dinamizmin, aradan geçen yaklaşık 25 yıllık sürede sürdürülebilir hale getirilemediği yorumu yapılabilir. "Nüfus sürekli artmalıdır" gibi bir argüman kabul edilmemektedir ancak, yapılan inceleme, kentin nüfus kaybetme riski taşıdığını göstermektedir. Bu konuda bir örnek olarak anket katılımcılarının %64 oranında, karşısına uygun bir fırsat çıkması halinde Osmaniye'den başka bir yere yerleşmeyi düşündüğü bilgisi verilebilir. Nüfus kaybı, kentin ekonomik ve mekânsal yapısı ile de bağlantılıdır. Bu konuya aşağıda değinilecektir.

Kent ve sosyal yapı birlikte irdelendiğinde ise, kırsal çevreye kıyasla kentsel çevrede komşuluk ilişkileri ve akrabalık bağlarının daha zayıf olduğu bilinmektedir (Wirth, 2002). Organik ve mekanik ilişkilere (Durkheim, 2010) Osmaniye'nin sosyal yapısında bir arada rastlandığı söylenebilir. Komşuluk ve akrabalık bağları Osmaniye'de doğup büyüyen kesim ile kente sonradan gelmiş olan kesim arasında farklılık göstermektedir. İlk grubun komşuluk ilişkilerinin gelişmiş olduğu, ikinci grup için ise bu durumun tam tersi olduğu görülmüştür. Weber (1968)'in geleneksel/rasyonel sosyal yapı tanımlamasına göre, Osmaniye nüfusunun çoğunluğunu oluşturan kesimin sosyal yapı itibarıyla geleneksel özellikler gösterdiği yorumu yapılabilir.

Wirth (2002) ayrıca kenti, çok sayıda türdeş olmayan grubun bir arada yerleşik olarak yaşaması olarak tanımlamıştır. Osmaniye özelinde sosyal yapıda azınlık gruplar bulunsada, nüfusun çoğunluğunun belirgin ortak özelliklere sahip olduğu tespit edilmiştir. Osmaniye'nin sosyal yapısının nasıl algılandığı bulgusu, "kent" tanımını oluşturan özelliklerden biri olan "heterojenlik" durumunun Osmaniye için geçerli olmadığına işaret etmektedir.

Kentin ekonomik yapısı iktisadi faaliyet kolları üzerinden irdelendiğinde toplam pay üzerinden, tarım ve tarıma dayalı sanayiye alternatif üretebilmiş gözükmemektedir. Tarımsal

faaliyetlerinin Türkiye ortalamasının üzerinde olması ve sanayi sektörünün en büyük payını yer fıstığının etkisi ile gıda ürünleri imalatı oluşturması, bu durumu kanıtlar niteliktedir. Bu bağlamda işsizlik de kentin gelecek dönemdeki önemli sorunları arasında yer almaktadır.

Kent tanımına referansla mekânsal yapıda makroform, kent merkezi, ulaşım ve yerel cazibeler konuları incelenmiştir. Mekânsal yapı incelendiğinde Osmaniye'nin merkezi bölgelerinde yoğun nüfusa sahip yüksek katlı yapıları ile kentsel nitelikte olduğu görülmektedir. Ancak genişletilemeyen ve sürekliliği sağlamayan yollar, açık ve yeşil alan eksikliği, kentsel sosyal donatı alanları yetersizliği, erişim ve parklanma gibi sorunlar acele ve hızlı kentleşmenin birer sonucudur. Kentin planlama sürecinde eski yapılanma aynen korunarak ve parçalı müdahaleler ile uygulama yapılarak, makroformun gelişimi ve kentsel dokuya bütüncül müdahale prensibinden uzaklaşmıştır. Ayrıca çeper bölgelerde plansız gelişmiş sağlıklı bir yapılaşma bulunduğunu söylemek yanlış olmayacaktır.

Osmaniye kentinde farklı işlevlere olanak sağlayan, kent yaşamı ve kültürünün önemli bir parçası haline gelmiş belirgin bir kent merkezi yerine birden fazla merkezleşmeler tespit edilmiştir. Eski çarşı merkezi, ticari faaliyetler için belirli bir nüfus grubu tarafından kullanılmaktadır. Ancak AVM'nin açılması sonrası güneybatı aksına doğru kayan merkez fonksiyonları, kullanım açısından bölünme yaratmıştır. Kentte yaşayanlara, merkez olma algısı yaratan "bayrak ve çevresi" ise daha ziyade bir trafik kavşağıdır. Kentin ulaşım çeşitlerine dağılımında özel araç kullanımı ön plana çıktığı ve farklı ulaşım türlerine olanak sağlayan altyapı sistemlerinin ve toplu ulaşımın zayıf olduğu görülmektedir. Ayrıca, orta ölçekli ve büyük oranda engebesiz bir topografik yapıya sahip olan kentte yaya ve bisikletli ulaşımının gelişmemiş olması da önemli bir eksikliklerdir.

Mekânsal yapıda incelenen bileşenlerden bir diğeri ise yerel cazibeler olmuştur. Bir kamu yatırımı olan ve ayrıca çalışan ve öğrenci nüfusu ile kuşkusuz kent ekonomisine de katkısı bulunan üniversite, diğer taraftan kentten kopuk bir banliyönün çok hızlı ve mekânsal kalitesi düşük bir biçimde oluşumu ile sonuçlanmıştır. AVM, kent merkezi fonksiyonunu kendisi etrafına çekmiş, kişilerin kent merkezi kullanımını AVM kullanımı ile sınırlı hale getirmiştir. Yerel cazibeler konusunda Osmaniye'de yerel ölçekte alınan temel mekânsal kararlara, merkezi hükümet politikalarının yön verdiği de söylenebilmektedir. Her ilde bir üniversite kurulması politikası, millet bahçesi projesi, tema park gibi büyük ölçekli projeler bu kapsamdaki örnekler arasındadır. Bu yönüyle Osmaniye, mekânsal kararlar özelinde merkezi ve yerel yönetim arasında kalan bir çerçeveye çizmektedir.

Mekânsal açıdan merkez bölgelerdeki uygulamalardan çıkarılan dersler ile çeper bölgelerin yeni bir vizyon benimsenerek yenilenmesi olasılığı halen bulunmaktadır. Merkez bölgelerde; yeşil alanları, kentsel sosyal donatı alanlarını artıracak, erişilebilirlik

ve parklanma problemlerini ortadan kaldıracak noktasal ama etkili müdahaleler gerçekleştirilmelidir. Bisiklet gibi sürdürülebilir ulaşım yöntemlerinin ulaşımında temel politika hale getirilmesi ve bisiklet kullanımının teşvik edilmesi kente değer katacak ve kentte yaşayanların yaşam kalitesini yükseltecektir. Osmaniye kentleşmesi bağlamında “arada” kalmışlık halini derinleştiren bir diğer husus ise çevresindeki metropol kentlerdir. Yer aldığı coğrafyada 4 büyük metropol olan Adana, Kahramanmaraş, Gaziantep ve Hatay ile komşu olması; Osmaniye için avantajlı ve dezavantajlı durumları bir araya getirmektedir. İllerin arasındaki yakın mesafeden kaynaklı olarak, Osmaniye’de eksikliği hissedilen kentsel gereksinimler komşu büyük kentlerde giderilmektedir. Ancak bu durum aynı zamanda Osmaniye’nin kentsel gelişimi anlamında gecikmelere de neden olmaktadır. Bölgesel olarak etrafındaki büyük kentler sistemi içerisinde daha etkili bir yere sahip olabilmesi için, kentin sahip olduğu doğal, tarihi ve turistik değerlerin potansiyellerinden daha çok yararlanılması gerekmektedir.

Osmaniye’nin kent ile kırsal arası konumunu, kentte yaşayanlar da onaylamaktadır. Anket katılımcılarının %51’i Osmaniye’de “zaman zaman kentsel, zaman zaman kırsal nitelikli bir yerde yaşadığını hissettiğini” dile getirmiştir. Aynı soruya %46’lık grup “kırsal nitelikli bir yerde yaşadığımı hissediyorum” ve %4’lük grup ise “kentsel nitelikli bir yerde yaşadığımı hissediyorum” cevabını vermiştir. Bu noktada Osmaniye’nin il ilan edilme gerekçelerine dönülecek olursa, politik öncelikli ve sadece coğrafi konum ve nüfus yoğunluğu ölçütlerine bağlı kalarak alınan bir kararın; kentleşmeyi daha geniş bir perspektiften ele almaya olanak sağlayan bir inceleme ile sorgulanabilir hale geldiği görülmektedir.

Araştırma bulgularına göre ortaya çıkan en temel sonuç, Osmaniye’nin pek çok yönden kentsel ve kırsal nitelikler arasında kalan bir kimliğe sahip oluşudur. Ancak tüm bu arada kalmış tarafları ile Osmaniye kenti geleceğe yönelik çok önemli potansiyeller de barındırmaktadır. Kentleşme yazınında artık ayrımlardan ziyade iki ucu bir araya getiren uygulamalar yer bulmaktadır. Kentsel tarım, kentsel müşterekler, eşik mekânlar, vb. gibi konu alanları bu bağlamda örnek teşkil etmektedir. Osmaniye özelinde de sosyal yapıdaki farklı grupları bir araya getiren pratiklerin üretildiği, ekonomik yapıda tarımsal sanayinin yön verdiği, çevredeki kentlerin gölgesinde kalmak yerine kendi kendine yeten bir kent olma potansiyeli bulunmaktadır.

Görüşmeciler Listesi

- G1 Osmaniye Belediyesi, Şehir Plancısı
 G2 Osmaniye Valiliği, Çevre ve Şehircilik İl Müdürlüğü, Şehir Plancısı
 G3 Osmaniye Valiliği, Çevre ve Şehircilik İl Müdürlüğü, Şehir Plancısı

KAYNAKLAR

- AA (2021, Şubat 4). Osmaniye’de yer fıstığının ekim alanları genişledi rekoltesi arttı. <https://www.aa.com.tr/tr/ekonomi/osmaniye-de-yer-fistiginin-ekim-alanlari-genisledi-rekoltesi-artti/2098604#:~:text=%C3%96nceki%20y%C4%B1%20132%20bin%20881,56%20bin%20680%20tona%20y%C3%BCKseldi>
- Aydemir, C. (2013). Türkiye’de işgücü yapısı, işsizlik ve kırsal alan. Atatürk Üniversitesi İktisadi ve İdari Bilimler Dergisi, 27 (1), 115-138.
- Bazı Vilayetlerin İlgası ve Bazılarının Birleştirilmesi Hakkında Kanun Kanun No. 2197 (1933).
- Berg, J., & Ihlström, J. (2019). The importance of public transport for mobility and everyday activities among rural residents. *Social Sciences*, 8(2), 58. doi:10.3390/socsci8020058
- Bhagat, R. (2002). Challenges of rural-urban classification for decentralised governance. *Economic and Political Weekly*, 37 (25), 2413-2416.
- Bhagat, R. (2005). Rural-urban classification and municipal governance in India. *Singapore Journal of Tropical Geography*, 26, 61-73.
- Binici, H., Temiz, H., Arı, N. & Gürün, D. K. (2005). Osmaniye’de kentleşme. Antalya Yöresi Mühendislik Problemleri Sempozyumu, Antalya, 2-24.
- Cattivelli, V. (2021). Methods for the identification of urban, rural and peri-urban areas in Europe: An overview. *Journal of Urban Regeneration & Renewal*, 14(3), 240-246.
- Cloke, P. (2006). Conceptualizing Rurality. P. Cloke, T. Marsden & P.H. Mooney (Der.). *Handbook of Rural Studies*, (ss. 18–28). London: Sage.
- Çalışkan, O. Ç., & Tezer, A. (2018). Türkiye Kentleşmesinin Çok Boyutlu Sürdürülemezliğinde Yeni Bir Yol Arayışı: Orta Ölçekli Kentler Üzerinden Kırsal-Kent Dayanışma Ağları, Planlama, 28(1), 73-90.
- ÇDP (2018). Osmaniye İli 1/100.000 Ölçekli Çevre Düzeni Planı Revizyonu Plan Açıklama Raporu. <https://mpgm.csb.gov.tr/osmaniye-ili-1-100.000-olceekli-cevre-duzeni-plani-degisikligi-i-82335>
- Daudin, G., Morys, M. & O’Rourke, K. (2008). Globalization, 1914.
- Dewey, R. (1960). The Rural-Urban Continuum: Real but Relatively Unimportant. *American Journal of Sociology*, 66(1), 60-66
- Doğaka (2015). TR63 Bölgesi Yer Fıstığı Sektör Raporu. (Erişim Tarihi: 11.01.2021) <http://www.osmaniyetso.org.tr/upload/2018/11/yer-fistigi-raporu.pdf>
- Döringer, S. (2021). ‘The problem-centred expert interview’. Combining qualitative interviewing approaches for investigating implicit expert knowledge. *International Journal of Social Research Methodology*, 24:3, 265-278, DOI: 10.1080/13645579.2020.1766777
- Durkheim, E. (2010). From mechanical to organic solidarity. *Sociology: Introductory Readings*, 2(1).
- Efe, M., Silaydın Aydın, M. B. (2009). İdari sınırlara dayalı planlamanın değiştirilebilirliği ve havza temelli il sınırları önerisi. *Ege Coğrafya Dergisi*, 18 (1-2), 73-84.
- Erdem, N. (2016). Büyük ölçekli kamu yatırımlarının uygulandığı bölgelerdeki taşınmaz değer artışı ve kentleşme üzerinde etkisi: Osmaniye İli örneği. *Uluslararası Sosyal Araştırmalar Dergisi*, 9 (47), 816-828.
- Ergan, D. (2011). Kentsel yoksunluk bağlamında kentsel yeşil alanlar: Osmaniye örneği. (Yüksek Lisans Tezi, Yıldız Teknik Üniversitesi). Ulusal Tez Merkezi. (297110).
- Hall, P. (2014). *Cities of tomorrow: An intellectual history of urban planning and design since 1880*. John Wiley & Sons.
- Karataş Acer, E., & Güçlü, N. (2017). An analysis of the expansion of higher education in Turkey using the new institutional theory. *Educational Sciences: Theory & Practice*, 17, 1911–1933.
- Kılınç, G. & Gülersoy, N.Z. (2010). Türkiye’deki ilçelerin kentleşme derecelerine göre il olma potansiyellerinin değerlendirilmesi. *İTÜ Dergisi/a*, 6 (1), 66-78.
- Köy Kanunu - Kanun No:442 (1924). (Erişim Tarihi: 01.02.2021) <https://www.mevzuat.gov.tr/MevzuatMetin/1.3.442.pdf>

- Lall S.V., Selod H. & Shalizi Z.L. (2006). Rural-urban migration in developing countries: a survey of theoretical predictions and empirical findings. World Bank Policy Research Working Paper 3915
- Lefebvre, H. (2014). Mekânın üretimi (Çev. I. Ergüden). Sel Yayıncılık, 2. Baskı, İstanbul.
- Lefebvre, H. (2016). Şehir hakkı (Çev. Işık Ergüden). İstanbul: Sel Yayıncılık.
- Mumford, L. (2016). The culture of cities. Open Road Media.
- Nacar, F., Sağır, N. (2008). Osmaniye ilindeki kentleşmenin çevre ve insan üzerindeki etkileri ve kent bilgi sistemleri. TMMOB Harita ve Kadastro Mühendisleri Odası Ankara Şubesi I. CBS Günleri Sempozyumu, Ankara, 30-57.
- Özer, M. N., Ayten, M. A., & Kuntay, O. (2005). Kamusal odak olarak kent meydanları. Planlama, 3, 96-103.
- Pandey, V. N. (2003). Re-presenting rural: From definition to discourse. Sociological Bulletin, 52(1), 32-52.
- Pizzoli, E. & Gong, X. (2007). How to best classify rural and urban? (Erişim Tarihi: 21.10.2021) https://www.researchgate.net/publication/228466634_How_to_Best_Classify_Rural_and_Urban.
- Smith, G., Archer, R., Nandwani, D., & Li, J. (2018). Impacts of urbanization: Diversity and the symbiotic relationships of rural, urban, and spaces in-between. International Journal of Sustainable Development & World Ecology, 25(3), 276-289.
- Şereföğlü, C. (2021). A new definition of 'rural areas' for the metropolitan city of Ankara, Turkey. International Journal of Geography and Geography Education (IGGE), 44, 272-281.
- Taylan, H. H. (2009). Türkiye'de köy ailesinde aile içi ilişkiler. Selçuk Üniversitesi Edebiyat Fakültesi Dergisi, (22), 117-138.
- TBMM Tutanak Dergisi (1996). Dönem: 20, Cilt: 12. Ankara: TBMM Basmenevi.
- Tacoli, C. (1998). Rural-urban interactions: a guide to the literature. Environment and urbanization, 10(1), 147-166.
- Tekeli, İ. (2016). Dünya'da ve Türkiye'de kent-kır karşıtlığı yok olurken yerleşmeler için temsil sorunları ve strateji önerileri, İdealkent Yayınları, Ankara.
- Tönnies, F. (2005). Community and society. The Urban Sociology Reader, 16-22.
- TÜİK (2019). Tarım. (Erişim Tarihi: 11.12.2021) <https://data.tuik.gov.tr/Kategori/GetKategori?p=Tarim-111>.
- TÜİK (2020). İstihdam, işsizlik ve ücret. (Erişim Tarihi: 18.02.2021) <https://data.tuik.gov.tr/Kategori/GetKategori?p=istihdam-issizlik-ve-ucret-108&dil=1>.
- TÜİK (2020). Ulusal hesaplar. (Erişim Tarihi: 18.02.2021) <https://data.tuik.gov.tr/Kategori/GetKategori?p=ulusal-hesaplar-113&dil=1>.
- TÜİK (2021). Nüfus ve demografi. (Erişim Tarihi: 18.10.2021) <https://data.tuik.gov.tr/Kategori/GetKategori?p=Nufus-ve-Demografi-109>.
- United Nations (2001). World Urbanisation Prospects: The 1999 Revision, New York: United Nations Population Division.
- Üç İlçe ve Bir İl Kurulması ile 190 Sayılı Kanun Hükmünde Kararnamenin Eki Cetvellerde Değişiklik Yapılması Hakkında Kanun Kanun No: 4200 (1996).
- Weber, M. (1968). Economy and Society: An Outline of Interpretive Sociology. Guenther Roth and Claus Wittick (Der.). New York: Bedminster Press.
- Wirth, L. (2002). Bir yaşam biçimi olarak kentleşme, 20. yüzyıl kenti, Ankara: İmge Yayınevi, 77-106.
- Van Audenhove, L., & Donders, K. (2019). Talking to people III: Expert interviews and elite interviews. H. Van den Bulck, M. Puppis, K. Donders, & L. Van Audenhove (Der.), The Palgrave Handbook of Methods for Media Policy Research (ss. 179-197). Springer.
- Van Maarseveen, R. (2020). The urban rural-education gap: do cities indeed make us smarter?. CPB Discussion Paper.
- Yılmaz, R. (2016). Kentlerin karşılaştırmalı üstünlüklerinin belirlenmesi: Te-kirdağ il ve ilçeleri örneği. Balkan ve Yakın Doğu Sosyal Bilimler Dergisi, 2(01), 131-142.
- Yırtıcı, H. (2005). Çağdaş Kapitalizmin Mekânsal Örgütlenmesi, İstanbul Bilgi Üniversitesi, İstanbul.
- Zhu, Y. & Fuzhou, F. P. (2001). The transformation of townships into towns and their roles in China's urbanization: evidence from Fujian Province. IUSSP's XXIV General Population Conference, Bahia, Brazil.
- Zlotnik, H. (2002, March). Assessing past trends and future urbanisation prospects: The limitation of available data. Conference on New Forms of Urbanisation: Conceptualising and Measuring Human Settlement in the Twenty-First Century, IUSSP Working Group on Urbanisation, Rockefeller Foundation Study and Conference Centre, Bellagio, Italy (ss. 11-15).