

# Lise Öğrencilerinin Şiddet Algıları, Şiddet Eğilim Düzeyleri ve Etkileyen Faktörler

## High School Student's Perception of Violence, Level of Tendency to Violence and Effective Factors

Gönül ÖZGÜR,<sup>1</sup> Gülden YÖRÜKOĞLU,<sup>2</sup> Leyla BAYSAN ARABACI<sup>3</sup>

### ÖZET

**Amaç:** Ülkemizde şiddet olayları okullarda giderek artmakta ve alınan önlemler disiplin kurallarının dışına çıkmamaktadır. Geçmişten bugüne ilköğretim ve lise yıllarında pek çok kez kavgaya eden, okul eşyalarına zarar veren öğrencilere rastlanmıştır. Ancak son yıllarda farklı düzeylerde ve türdeki şiddet, anne babalar ve eğitimcilerin yanısıra toplumun genelini kaygılandırarak boyuta ulaşmıştır. Okullarda yaşanan şiddetin, öğrencinin yaşam kalitesini ve başarı düzeyini etkilediği gerçeği göz ardı edilemeyecek kadar önemlidir. Bu gerekçelerden hareketle, bu araştırma lise öğrencilerinin şiddetle karşılaşma ve şiddeti algılama durumlarını, şiddet eğilim düzeylerini ve bunu etkileyen faktörleri belirlemek amacıyla yapıldı.

**Gereç ve Yöntem:** Tanımlayıcı tipteki bu araştırma, gerekli izinler alındıktan sonra, Aydın iline bağlı Kuşadası ilçesinde bir lisede okuyan öğrencilerle (n=460) yürütüldü. Örneklem seçimine gidilmemiştir. Evrenin %78.26'sına (360 öğrenci) ulaşıldı. Araştırmada "Öğrenci Tanıtım Formu" ve "Şiddet Eğilim Ölçeği (ŞEÖ)" kullanıldı. Verilerin değerlendirilmesi sayı-yüzde dağılımı, Mann Whitney-U testi ve Kruskal Wallis test analizleriyle yapıldı.

**Bulgular:** Öğrencilerin %10.3'ünün şiddete maruz kaldığı ve bu öğrencilerin yarısından fazlasının (%51.4) bu şiddeti arkadaşları tarafından okulda yaşadığı saptandı. En yüksek oranda şiddet türü "fiziksel şiddet", algılanan şiddet kaynağı "dayak" olarak belirtilmiştir. Öğrencilerin ŞEÖ puan ortalaması 44.08±12.48 idi. Şiddet eğiliminde etkili faktörlerin ise öğrencilerin cinsiyeti, buldukları sınıf, ailenin gelir düzeyi ve babanın çalışma durumu olduğu saptandı.

**Sonuç:** Öğrencilerin şiddet deneyimlerinin az olmasına karşın, şiddet eğilimlerinin orta düzeyde olduğu, şiddet yaşama konusunda risk grubu oluşturduğu, cinsiyetin, sınıfın, babanın işsiz olmasının yanı sıra ekonomik durumun şiddet eğiliminde etkili faktörler olduğu sonucuna varılmıştır.

**Anahtar sözcükler:** Eğilim; lise öğrencisi; şiddet.

### SUMMARY

**Objectives:** Violence is gradually increasing in our country despite precautions taken and disciplinary rules. From past to present, fighting among students and damage to school property in the elementary and high school periods have been reported. Yet, in recent years, violence of different levels and type has reached a new dimension that should be a cause of concern to not only parents and educators but society in general. The reality that violence experienced at schools affects the student's life quality and level of success is important and should not be ignored. In this regard, this research was conducted in order to determine the high school student's experiences with violence and means of avoiding it, their level of tendency to violence and the effective factors.

**Methods:** After obtaining the necessary permissions, this descriptive research was carried out with students (N=460) studying in a high school in Kuşadası, a subsidiary of the city of Aydın. No sampling choice was used. The participation rate was 78.3% (360 students). "Student Identification Form" and "Violence Tendency Scale (VTS)" were used in the research. Data were evaluated using number-percentage distribution, Mann-Whitney U test and Kruskal-Wallis test analysis.

**Results:** It was determined that 10.3% of the students were exposed to violence and more than half of these students (51.4%) experienced this violence from friends at school. The most frequent type of violence was stated as "physical" and the perceived source as "beating". The students' VTS average score was 44.08±12.48. It was determined that the factors affecting tendency to violence were the students' gender, their grade level, their family's level of income, and their father's employment status.

**Conclusion:** Although the students reported little exposure to violence, their tendency to violence was at medium level, they comprise a group at risk of violence, and the student's economic situation in addition to gender, grade level and paternal unemployment were the effective factors in the tendency to violence.

**Key words:** Tendency; high school students; violence.

### Giriş

Toplumların gelişmişlik düzeyi ile birlikte azalması beklenen şiddetin, geçmişten günümüze devam ettiği gözlenmektedir. Bu var oluş, günümüzde hem geçmişte yaşandığı şekliyle ilkel biçimde, hem de teknolojinin kullanımıyla farklı şekillerde yaşanmaktadır. Bu bağlamda, şiddet insan haklarına yönelik ciddi bir tehdit oluşturmaktadır. Şiddet 21. yüzyılın gelişmiş ve gelişmekte olan ülkelerinde, insanların toplumsal sorunlarından biri olarak varlığını sürdürmektedir.<sup>[1-3]</sup>

<sup>1</sup>Ege Üniversitesi Hemşirelik Yüksekokulu Psikiyatri Hemşireliği Anabilim Dalı, İzmir

<sup>2</sup>Bakırköy Dr. Sadi Konuk Eğitim ve Araştırma Hastanesi, İstanbul

<sup>3</sup>İzmir Kâtip Çelebi Üniversitesi Sağlık Bilimleri Fakültesi, Hemşirelik Bölümü Ruh Sağlığı ve Psikiyatri Hemşireliği Anabilim Dalı, İzmir

**İletişim (Correspondence):** Dr. Leyla BAYSAN ARABACI.  
**e-posta (e-mail):** baysanarabaci@hotmail.com

**Psikiyatri Hemşireliği Dergisi 2011;2(2):53-60**  
**Journal of Psychiatric Nursing 2011;2(2):53-60**

Şiddet dar anlamıyla, kişilere ve nesnelere yönelik düşmanlık ve öfke duygusunun, yoğun ve yıkıcı bir şekilde ortaya çıkmasıdır.<sup>[4]</sup> Kapsamlı şiddet tanımı ise Dünya Sağlık Örgütü (DSÖ) tarafından yapılmıştır. DSÖ (2002) şiddeti “bireyin kendisine, başkasına, belirli bir topluluk veya gruba yönelik yaralama, ölüm, fiziksel zarar, bazı gelişim bozuklukları veya yoksunluk ile sonuçlanabilen, tehdit ya da fiziksel zor kullanma” olarak tanımlamıştır.<sup>[1]</sup> Şiddette güç kullanımı yansıran saldırganlığı yansıran tüm söz, yaklaşım, tutum ve hareketler, bedensel ya da ruhsal etkilenmeler önemlidir.

Şiddet oluşumunda birçok nedenin etkili olmasından dolayı, şiddet biyo-psiko-sosyal bütünlük içinde ele alınmalıdır. Biyolojik nedenleri arasında genetik, hormonlar, bilişsel değişikliklere neden olan fiziksel ve ruhsal hastalıklar sayılmaktadır.<sup>[5,6]</sup> Psikolojik nedenler arasında ise, şiddetin getirdiği kazanç, anne baba tutumları, engellenme, tahrik edilme, güç ve kontrol sağlama, bağımlı/muhtaç olma, iletişim ve çatışma çözme becerilerinin öğrenilmemesinin yer aldığı kabul edilmektedir.<sup>[5-9]</sup> Sosyal nedenler olarak da, toplumda şiddetin hoş görülmesi, sorun çözme yöntemi olarak görülmesi, aile eğitiminin yetersizliği, medyanın etkisi, cinsiyet rolleri, yaşam sıkıntıları, göçler ve küreselleşme sayılabilir.<sup>[5-12]</sup>

Olumsuz biyolojik, psikolojik ve sosyal nedenlerle ortaya çıkan dört tip şiddetten söz edilmektedir. Bunlar, fiziksel şiddet (itme-kakma, dövme, vurma, tokatlama, tekme, bıçaklama), cinsel şiddet (tecavüz etme, zorla ya da erken yaşta evlendirme, laf atma, kaba/duygusal kuvvet kullanarak cinsel ilişkiye zorlama), duygusal şiddet (hakaret, küfür etme, utandırma, sürekli eleştirme, alay etme, isim takma, sosyal olarak izole etme, sevgi göstermeme, aşağılama, başkalarının önünde küçük düşürme) ve ekonomik şiddettir (zorla kişinin parasını yönetme, elinden alma).<sup>[13,14]</sup>

Diğer taraftan şiddet, uygulandığı kişiye göre de kendine yönelik, kişilerarası ve kolektif şiddet olmak üzere üç grupta tanımlanmaktadır. Kişinin kendisine yönelik şiddette intihar, intihar girişimi ya da farklı türde davranışlar yer almaktadır. Kişilerarası şiddette, kişinin bir başka kişiye, genellikle çocuk, eş, arkadaş ve yaşlılara yönelik olarak sıklıkla evde uyguladığı şiddetten söz edilir. Ancak bu şiddet biçimi, sokak, okul, iş yeri, hapishane ve yaşlı bakımevleri gibi her ortamda görülebilir. Kolektif şiddete ise, tüm dünyada yaşanan çete çatışmaları, mafya olayları, terör olayları ve savaşlar örnek verilebilir. Toplumlara sosyal, politik ve ekonomik şiddet şeklinde uygulanmaktadır.<sup>[1,14]</sup> Şiddet kavramının ana özelliklerinin zaman ve topluma göre değiştiği, şiddet davranışlarının ise birbirleri ile ilişkili, birbirlerini tanıyan bireyler ve gruplar arasında yaşandığı,<sup>[15]</sup> ancak genç erkeklerin tanımadıkları veya rastlantı sonucu karşılaştıkları insanlara saldırgan davranışlar gösterebilecekleri<sup>[13]</sup> unutulmamalıdır.

Her yıl dünyada iki milyondan fazla kişinin şiddet ne-

deniyle yaralandığı, hem fiziksel hem de duygusal kalıcı sakatlıklar yaşadığı belirtilmektedir.<sup>[1,11,16,17]</sup> Türkiye’de ise yapılan birçok çalışma<sup>[11,14,18,19]</sup> şiddetin giderek arttığını gösterse de, ülke genelini temsil edecek verilere ulaşılammıştır. Diğer taraftan şiddet daha çok aile içi şiddet kapsamında incelenmektedir.<sup>[8,20,21]</sup> Oysa şiddet olayları bugün sıklıkla, ergenler arasında özellikle de okullarda yaşanmaktadır. Şiddetin, dünyada<sup>[1,22]</sup> ve ülkemizde<sup>[2,11,14]</sup> giderek artış gösterdiği ve bu artışın kaygı verici boyutlara ulaştığı bilinmektedir. Aynı zamanda bu konuda özel çaba harcanması gereğinin doğduğu yukarıda belirtilen kaynaklarda altı çizilerek vurgulanmaktadır.

Hızlı bir gelişme dönemi olan ergenlikte, çatışma doğuracak birçok yeni sorumluluk ve kimlik oluşturma gereksinimi ortaya çıkmaktadır. Çatışmalar hem içsel hem de toplumla yaşanmaktadır. Bu çatışmalar ergende topluma karşı bir baş kaldırış olarak ortaya çıkmaktadır. Aynı zamanda risk alma davranışının en çok yaşandığı dönemdir. Böyle bir durumda ergen, kendisini önemsiz hissedebilmekte, şiddet ile yaşamını olumsuz kılan her şeyi yok edebileceğine inanmakta ve sorunlar karşısında şiddeti kullanabilmektedir. Ergenin, kendini önemsiz ve bu önemsizliğin ne kadar değişmez olduğuna ilişkin inancı arttıkça, şiddetin dozu da artabilmektedir.<sup>[11,23,24]</sup>

Bu dönemde aile ilişkileri de önem kazanmaktadır. Sevgisiz ve baskıcı bir ortamda yetişen ve şiddet yaşayan çocukların psiko-sosyal gelişimini olumsuz etkileyeceğinden ileriki yıllarda toplumda birer şiddet uygulayıcı olabilirler.<sup>[25]</sup> Bandura (1997) sosyal öğrenme kuramında, şiddet ve saldırganlığın diğer sosyal davranışlar gibi öğrenilmiş, başka bir deyişle sonradan kazanılmış davranışlar olduğunu belirtmiştir. Bu bağlamda, çocuğun şiddet davranışı sergilemesinde ebeveynlerin uygulamış olduğu disiplin yöntemi ve kuralların işleyiş biçiminin önemli olduğunu vurgulamıştır.<sup>[26]</sup> Başbakanlık Aile Araştırma Kurumu’nun (1998) yapmış olduğu araştırmada da, anne-babaları tarafından dövüldüğünü söyleyen çocukların şiddet davranışı gösterme düzeylerinin diğer gruptakilere göre daha yüksek olduğu saptanmıştır.<sup>[13]</sup> Ayan’ın (2007) araştırmasında da annelerin olumsuz tutum ve davranışlarının, çocukların saldırgan olma olasılığını arttırdığını saptamıştır.<sup>[20]</sup>

Ergenin toplumsallaşmasında ailesinden sonra en önemli ortam okuldur. Bu bağlamda şiddete müdahalede okullar da önem kazanmaktadır. TBMM Araştırma Komisyonu çalışmasında (2007), ortaöğretim kurumlarına devam eden öğrenciler tarafından şiddetin en fazla sokakta (%39), okul ve çevresinde (%34) görüldüğü belirtilmiştir.<sup>[14]</sup> Ergenin öğrenim gördüğü okullarda şiddet nedenleri arasında kalabalık sınıflar, boş zaman değerlendirme olanaklarının yetersizliği, katı öğretmen davranışları, kız arkadaş sorunu, yaşa özgü risk alma davranışları, disiplin uygulamaları, yoksulluk, çeteye ka-

tılma, okula olan bağlılık düzeyinin ve akademik başarı düzeyinin düşük olması sayılabilir.<sup>[9,12,27]</sup> Bu nedenle, okulun fizik yapısı, kişilerarası ilişkileri ve etkinliklerinin öğrenci üzerindeki etkisi önem taşımaktadır. Aynı zamanda, bu nedenlerin etkileşimi, okullarda şiddet konusunun daha karmaşık hale gelmesini ve üstesinden gelinmesini zorlaştırır.

Yavuz ve ark. (2003) liseli öğrencilerle yaptığı çalışmada, kız ve erkek öğrencilerin okulda ve aile içinde fiziksel şiddet yaşadıklarını, kızların aile içi şiddete, erkeklerin ise okul içi şiddete daha fazla hedef olduklarını saptamışlardır. Aynı zamanda okulda yaşanan şiddetin en sık uygulayıcısının öğretmenler olduğu<sup>[28]</sup> ve öğrenciler arasında yaşandığı<sup>[29,30]</sup> belirtilmektedir.

Tüm bunlar birlikte değerlendirildiğinde, şiddetin birey, aile ve topluma sosyal, ekonomik, duygusal ve ruhsal açıdan önemli bir yük getireceği ve önlenmediği sürece kuşaktan kuşağa aktarılmasının kaçınılmaz olacağı anlaşılmaktadır. Aynı zamanda nesilden nesile aktarılan şiddetin yaygınlaşarak devam etmesi, toplum bireylerinde çeşitli sağlık sorunlarına ve toplumun sosyal yapısında aksaklıklara neden olarak, toplumun geleceğinin sağlam temellere dayanmasını engelleyecektir. Bu bağlamda, ergenin sağlığı zararlı davranışlar geliştirmemesi, olumlu sosyal ilişkiler kurarak psikososyal gelişimini sürdürmesi gereksinimi vardır.<sup>[20,29]</sup>

Anlaşılabileceği üzere, toplumla uyumlu, mutlu ve üretken bireyler olmanın yolu, aileler başta olmak üzere eğitim kurumlarından geçmektedir. Okullarda yaşanan şiddetin, genç bireyin yaşam kalitesini, başarı düzeyini ve geleceğe bakış açısını olumsuz yönde etkilediğinin, şiddete yönelik eğilim ve davranışların değiştirilmesi ya da en aza indirilmesi için en son fırsatın okul olduğunun önemsenmesi ve göz ardı edilmemesi gereklidir. Bu bağlamda, eğitim sürecinde öğrencilerin şiddetle karşılaşma ve şiddet eğilim durumlarının belirlenmesi büyük önem kazanmaktadır.

Şiddetin belirlenmesinde ve önlenmesinde hemşirelerin rolünün önemi inkâr edilemez. Bu noktada, toplum sağlığının korunması ve yükseltilmesinden sorumlu olan hemşirelerin, şiddetin önlenmesinde sorumluluk alması kaçınılmazdır. Hemşirelikle ilgili yapılan 19 Nisan 2011 tarihli 27910 sayılı Resmi Gazetede yayımlanan "Hemşirelik Yönetmeliği"nde Değişiklik Yapılmasına Dair Yönetmelik" uyarınca yapılan yasal düzenlemede de, "Toplum Sağlığı Hemşireliği" alanında "Okul Sağlığı Hemşireliği" yan dal olarak tanımlanmış ve yasal olarak hemşirelere bu alanda çalışabilme olanağı sunulmuştur. Okul sağlığı hemşiresinin görev yetki ve sorumluluklarının özellikle "b maddesi (Sağlık risklerinin erken tanınması ve uygun girişimlerin planlanması, gereken önlemlerin alınması konusunda okul idaresiyle koordinasyonu sağlar)" kapsamında,<sup>[31]</sup> okul ortamında ve çevresinde gerçekleşebilecek şiddet olgularının önlenmesinde görev almaları beklen-

mektedir. Ancak uygulamada okullarda yeterli hemşire istihdamının olmadığı görülmektedir. Oysa hemşireler, şiddet konusunda riskli çocuk ve ailelerin belirlenmesinde, şiddet uygulayan veya şiddete uğrayan çocuğa gerekli yardımın sağlanmasında, duruma uygun kabul edilebilir çözüm yolları bulunmasında özel bir konuma sahiptir.<sup>[32]</sup> Ancak öncelikle okul ortamında şiddetin varlığı ve boyutlarının tespit edilmesi gerekmektedir. Bu alanda yapılacak çalışmalar, okul sağlığı hizmetlerinin sürdürülmesine de katkı sağlayacaktır.

Bu bilgilerden hareketle, Türkiye'de şiddet olaylarının 15-16 yaşları arasında en yüksek seviyeye ulaşması ve bu yaş grubunun risk faktörü oluşturması nedeniyle,<sup>[29]</sup> araştırma 15-16 yaş grubunun eğitim gördüğü orta eğitim düzeyinde yürütülmüştür. Lise öğrencilerinin şiddetle karşılaşma ve şiddeti algılama durumlarını, şiddet eğilim düzeylerini ve bunu etkileyen faktörleri belirlemek amacıyla yapılmıştır.

### Gereç ve Yöntem

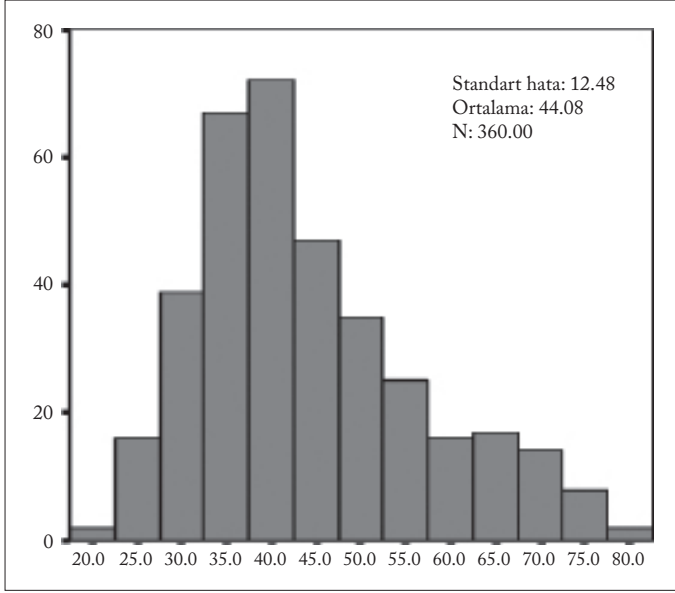
Bu çalışma, tanımlayıcı tipte bir alan araştırmasıdır. Araştırma, 2006-2007 eğitim ve öğretim yılında Aydın ili Kuşadası ilçesinde bulunan bir lisede okuyan 460 öğrenciyle yapıldı. Örneklem seçimine gidilmemiştir. Katılım oranı (360 öğrenci) %78.3 idi. Araştırmaya katılanların %35.3'ü (n=127) dokuzuncu (lise 1), %40.3'ü (n=145) onuncu (lise 2), %24.4'ü (n=88) ise onbirinci sınıf (lise 3) öğrencisiydi.

Kurumdan gerekli izin, öğrencilerden sözlü onam alındıktan sonra, araştırma verileri "Tanıtıcı Bilgi Formu" ve "Şiddet Eğilim Ölçeği" kullanılarak toplandı.

**Tanıtıcı Soru Formu;** öğrencilerin demografik bilgilerini içeren 11 soru ve öğrencilerin şiddet davranışlarıyla ilgili görüşlerini öğrenmek amacıyla sorulan yedi soruyla birlikte toplam 18 sorudan oluşmuştur.

**Şiddet Eğilim Ölçeği (ŞEÖ):** Göka, Bayat ve Türkçapar (1995) tarafından geliştirilen ölçeğin amacı orta öğretim kurumlarında okuyan öğrencilerin sardırganlık ve şiddet eğilimlerini belirlemektir. Ölçek T.C. Başbakanlık Aile Araştırma Kurumu'nun "Aile İçinde ve Toplumsal Alanda Şiddet" (1998) konulu araştırmasında temel yapısı bozulmadan yeniden desenlenmiş ve kapsam geçerliliği sağlanmıştır. Ölçekteki 20 soru dörtlü Likert tipi (1) "hiç uygun değil" den, ..., (4) "çok uygun"a değişen puanlama uygulanarak yapılmaktadır. Ölçekten elde edilecek en yüksek puan "80", en düşük puan "1"dir. Yüksek puan, öğrencilerin saldırganlık ve şiddet eğilimlerinin fazla olduğunu göstermektedir. Öğrencilerin ölçekten aldıkları puanlara göre, 1-20 arası puan "çok az", 21-40 arası puan "az", 41-60 arası puan "fazla" ve 61-80 arası puan "çok fazla" şiddet eğilimi olarak değerlendirilmiştir.<sup>[13]</sup> Bu çalışmada ölçeğin "Cronbach Alpha" güvenilirlik katsayısı ise .88 olarak bulundu.

Veriler bilgisayar ortamında değerlendirildi. Öğrencilerin



Şekil 1. Verilerin normalite dağılımını gösteren histogram.

tanıtıcı özelliklerine ve şiddet konusundaki görüşlerine ilişkin bulguların sayı-yüzde dağılımları yapıldı, öğrencilerin cinsiyet, sınıf, anne-babalarının çalışma durumu ve gelir durumları ile şiddet eğilim puan ortalamaları arasındaki karşılaştırmalar, yapılan normalite testinde (Shapiro Wilk Testi) veriler normal dağılım göstermediği için (Şekil 1) non-parametrik analizlerle (Mann Whitney-U ve Kruskal Wallis testleri) incelendi.<sup>[33]</sup>

## Bulgular

Araştırmaya katılanların %56.7'si kız, %45.61'i erkekti. Öğrencilerin %58.1'i kasaba kökenli ve %69.2'si çekirdek aileye sahipti. Annelerin %31.1'i lise mezunu, %73.9'u ev hanımı ve %73.9'u bir işte çalışmamaktaydı. Babaların ise %31.1'i yüksekokul/fakülte mezunu %33.3'ü esnaf ve %18.6'sı bir işte çalışmamaktaydı. Öğrenciler ailelerinin gelir düzeyini %71.1 gibi yüksek oranda "geliri gidere denk" olarak değerlendirdiler.

Öğrencilerin %10.3'ünün (n=37) şiddet yaşadığı saptandı. Bu öğrenciler en fazla arkadaşları tarafından okulda %51.4 ve aile üyelerinin evde %21.6 şiddet uyguladığını belirtmişlerdir. Diğer taraftan öğrencilerin %13.5'i kendi kendine şiddet uyguladığını ifade etmiştir.

Araştırma kapsamındaki öğrencilerin şiddeti en fazla "dayak" (%18.3), "psikolojik baskı" (%15.3), "kavga" (%15.8) ve "başkalarına zarar vermek" (%11.4), en az (%2.8) "içki gibi zararlı alışkanlıklar", (%3.1) "özgürlüğün kısıtlanması", (%3.9) "mutsuzluk/huzursuzluk" ve (%5.6) "savaş/terör" olarak algıladıkları saptandı. Öğrenciler algıladıkları şiddet türleri olarak %78.9'u fiziksel ve %45.6'sı psikolojik şiddeti belirtmiştir. Şiddette "psikolojik durum" (%26.7), "eğitim" (%23.6), "ile-

Tablo 1. Öğrencilerin şiddetle ilgili bilgileri öğrendikleri kaynaklara göre dağılımı (n=360)

Şiddetle ilgili bilgi alınan kaynaklar	Sayı	Yüzde*
Yazılı ve görsel basından	262	72.8
Çevre veya toplumdaki	186	51.7
Okul veya arkadaşları	140	36.1
Aile/yaşam deneyimlerinden	78	21.7
Bilgisayar/internette	2	14.4

\*Birden fazla yanıt olduğu için satır yüzdesi.

tişim" (%16.9) ve "televizyon dizileri/filimler" (%16.7) etkili faktörler olarak görülmektedir. Aynı zamanda, şiddetle ilgili bilgileri öğrencilerin sırasıyla %72.8'i yazılı ve görsel basından, %51.7'si çevre veya toplumdaki, %36.1'i okul ve arkadaşlarından, %21.7'si aile/yaşam deneyimlerinden ve %14.4'ü bilgisayar/internette öğrendiği saptandı.

Araştırma kapsamındaki öğrencilerin şiddetin önlenmesi için önerileri incelendiğinde, %32.5'i "eğitim", %19.4'ü "psikolojik danışmanlık" ve %13.1'i "basın yayın organlarının denetlenmesi" gerektiğini belirtmişlerdir. Öğrenciler, "cezalandırma" (%16.9) ve "şiddete şiddetle yanıt verilmeli" (%7.8) gibi şiddet döngüsünün devam etmesine neden olacak yönde geleneksel önerilerde de bulunmuşlardır. Ayrıca öğrencilerin %4.7'si de şiddetin üstesinden gelinemeyeceğini/önlenemeyeceğini ifade etmiştir.

Öğrencilerin şiddet eğilim düzeyi puan ortalaması  $44.08 \pm 12.48$  olarak bulundu. Şiddet eğilim düzeylerinin katılanların %46.1'inde "Az" (21-40 puan), %42.2'sinde "Fazla" (41-60 puan), %11.4'ünde ise "Çok fazla" (61-80 puan) görülmektedir. Ancak ŞEO puanları bütün olarak değerlendirildiğinde, öğrencilerin yarısından fazlasının %53.6 şiddet eğilim düzeyleri "fazla/çok fazla" yönündeydi (Tablo 2).

Öğrencilerin öğrenim gördükleri sınıfa göre şiddet eğilim puan ortalamaları incelendiğinde, onbirinci sınıfta öğrenim gören öğrencilerin şiddet eğilim puan ortalamalarının ( $46.41 \pm 12.99$ ), dokuzuncu sınıfta ( $38.54 \pm 10.48$ ) ve onuncu sınıfta ( $42.06 \pm 12.08$ ) öğrenim gören öğrencilerin şiddet eğilim puan ortalamalarından daha yüksek olduğu görülmektedir. Bu fark istatistiksel olarak anlamlı bulundu (KW=17.718,  $p < 0.01$ ).

Araştırmaya katılan erkek öğrencilerin ( $45.61 \pm 12.01$ ) şid-

Tablo 2. Öğrencilerin şiddet eğilim düzeylerine göre dağılımı

Şiddet eğilim düzeyleri	Sayı	Yüzde*
Çok az (1-20 puan)	1	0.3
Az (21-40 puan)	166	46.1
Fazla (41-60 puan)	152	42.2
Çok fazla (61-80 puan)	41	11.4
<b>Toplam</b>	<b>360</b>	<b>100.0</b>

**Tablo 3.** Öğrencilerin Sosyodemografik Özelliklerine Göre Şiddet Eğilim Ölçeği Puan Ortalamaları Arasındaki Farkın İncelenmesi (n= 60)

Sosyo-Demografik özellikler	Sayı	X	SS	Kruskal Wallis	Mann Whitney-U	p
<b>Sınıf</b>						
9. sınıf	127	38.54	10.48	17.718		.000 <0.01**
10. sınıf	145	42.06	12.08			
11. sınıf	88	46.41	12.99			
<b>Cinsiyet</b>						
Kız	204	39.03	11.44	1013.00		.000 <0.01**
Erkek	156	45.61	12.01			
<b>Anne çalışma durumu</b>						
Çalışıyor	94	43.15	13.57	11805.50		.422 >0.05
Çalışmıyor	266	41.43	11.56			
<b>Baba çalışma durumu</b>						
Çalışıyor	293	41.16	11.62	8210.00		0.037 <0.05*
Çalışmıyor	67	45.03	13.77			
<b>Gelir durumu</b>						
Az	46	40.89	11.27	6.770		0.034 <0.05*
Denk	256	43.44	11.95			
Fazla	58	45.02	13.04			

det eğilim puan ortalamalarının kız öğrencilere (39.03±11.44) göre daha yüksek olduğu ve bu farkın istatistiksel olarak oldukça anlamlı olduğu saptandı (MW-U=1013.00, p<.01).

Annenin çalışma durumuna göre öğrencilerin şiddet eğilim puan ortalamaları arasında istatistiksel olarak anlamlı bir fark bulunmazken (MW-Uanne=11805.50, p>0.05); babası çalışmayan öğrencilerin şiddet eğilim puan ortalamaları (45.03±13.77), babası çalışan öğrencilere (41.16±11.62) göre daha yüksek bulundu ve puan ortalamaları arasındaki bu farkın istatistiksel olarak anlamlı olduğu saptandı (MW-Ubaba= 8210.00, p<0.05) (Tablo 3).

Diğer taraftan öğrencilerin ailelerinin gelir durumlarını değerlendirmeleri incelendiğinde, şiddet eğilim puan ortalamalarının ailelerin geliri giderden “az” olanlara (40.89±11.27) ve gelir giderden “denk” olanlara (43.44±11.95) göre gelir giderden “fazla” olanlarda (45.02±13.04) yüksek olduğu saptandı. Ailelerin gelir durumları iyileştikçe, şiddet eğilim puan ortalamaları yükselmektedir. Bu fark istatistiksel olarak anlamlı bulundu (KW=6.770, p<0.05) (Tablo 3).

### Tartışma

Araştırma kapsamındaki öğrencilerin %10.3'ünün şiddete maruz kaldığı ve bu öğrencilerin büyük çoğunluğunun (%51.4) bu şiddeti arkadaşları tarafından okulda yaşadığı saptanmıştır. Kapıcı tarafından ilköğretim 4.-5. sınıfa devam eden 206 öğrenci ile yapılan bir çalışmada öğrencilerin %40.0'nin zorbalığa maruz kaldığı belirlenmiştir.<sup>[34]</sup> Özcebe ve ark. (2006) tarafından Ankara'da yer alan üç lisede öğrenim gören 400 birinci sınıf öğrencisi ile yapılan bir çalışmada ise, öğrencilerin %45.5'inin (%16.1'i şiddete maruz kalan;

%8.8'i şiddet uygulayan; %20.6'sı hem şiddete maruz kalan hem şiddet uygulayan) son üç ay içerisinde herhangi bir nedenle şiddetle karşı karşıya kaldığı ifade edilmiştir.<sup>[29]</sup> Çalışmamızda, şiddet yaşama oranının bu kadar düşük bulunması, öğrencilerin şiddeti kabul etmeme yönündeki tepkilerinin bir yansıması olarak değerlendirilebilir. Aynı zamanda bu bulgu, öğrenciler şiddet yaşadıklarını dile getirmekten kaçındıkları için belirtmediklerini de düşündürmektedir. Bu öğrenciler en fazla arkadaşları tarafından okulda ve aile üyeleri tarafından evde şiddete maruz kaldıklarını belirtmişlerdir. Şiddetin en fazla okullarda yaşandığının belirtilmesi, bu konunun önemsenmesi açısından uyarıcı niteliktedir. Özcebe, Çetik ve Üner (2006) araştırmalarında da öğrencilerin şiddeti en fazla okulda %42.0 ve en fazla arkadaşlarına %65.6 uyguladıklarını saptamışlardır.<sup>[29]</sup> Bulut'da (2008) yaptığı araştırmada basına yansıyan 302 şiddet olayının %74'nünün okul binası içinde yaşandığını saptamıştır.<sup>[30]</sup> Bu araştırmaların sonuçları çalışmamızı desteklemektedir. Diğer taraftan öğrencilerin %13.5'inin kendi kendine şiddet uyguladığını ifade etmesi, bu konunun ayrıca araştırılması gereken önemli konu olduğunu göstermektedir.

Öğrencilerin şiddeti en fazla “dayak” (%18.3) olarak algıladıkları saptanmıştır. Ankara ilindeki lise öğrencileriyle yapılan araştırmada da öğrenciler okuldaki şiddeti “dayak” olarak tanımlamışlardır.<sup>[7]</sup> Okullarımızda görülen şiddet olayları %32.8 gibi yüksek oranda fiziksel zarar verme (yumruk, tekme, tokat, vb.) olarak saptanmıştır.<sup>[11]</sup> TBMM Araştırma Komisyonu'nun (2007) yaptığı araştırmada da öğrenciler arasında “şiddet”i fiziksel şiddet olarak algılama en yüksek iken, sözel şiddet ve duygusal şiddet davranışlarını şiddet olarak al-

gılama oranlarının düşük olduğu saptanmıştır.<sup>[14]</sup> Bu araştırmalar çalışmamızı desteklemektedir.

Öğrenciler şiddet türlerini de algıları doğrultusunda en fazla fiziksel (%78.9) ve psikolojik (%45.6) şiddet olarak belirtmiştir. Şiddeti yaşayan bireyde yarattığı izler açısından, cinsel ve duygusal şiddete göre fiziksel şiddet, daha somut, ölçülebilir ve kolay ifade edilebilir olması sebebiyle, ilk olarak dile getirilen şiddet türüdür.<sup>[35-37]</sup> Bu bağlamda, araştırmada öğrencilerin şiddeti öncelikle fiziksel olarak belirtmeleri beklenen bir sonuçtur. Ancak bu bulgu, psikolojik/duygusal şiddeti görmezden gelme açısından düşündürücüdür. Diğer taraftan, öğrencilerin fiziksel şiddet kadar olmasa da psikolojik/duygusal şiddeti belirtmeleri, bu şiddet türünün günümüzde çok fazla yaşanması ve gündeme gelmesinin bir yansıması olarak da yorumlanabilir.

Öğrenciler “psikolojik durum”un, “eğitim”in, “iletişim”in ve “televizyon diziler/filimler”inin şiddette etkili faktörler olduğunu belirtmektedirler. Öğrencilerin büyük bir çoğunluğunun (%72.8) şiddeti yazılı/görsel basından öğrendiklerini ifade etmeleri önemli bir bulgudur. Ülkemizde sözlü ve özellikle yazılı basında şiddet haberlerine sık sık yer verilmesi ve izlenme oranı (*rating*) kaygısıyla haberlerin şiddeti sergileme eğilimi biçiminde ele alınmasının bir sonucu olduğu düşünülmektedir. Birçok kaynakta da, medyanın şiddetin artmasında önemli olduğu belirtilmektedir.<sup>[32,38]</sup>

Araştırma kapsamındaki öğrencilerin şiddetin önlenmesi için verdiği yanıtların bilinmesi, bu sorunu yaşama riski taşıdıkları için çok önemlidir. Öğrencilerden gelen önerilerin “eğitim”, “psikolojik danışmanlık” ve “basın yayın organlarının denetlenmesi” gibi akılcı ve uygulanabilir yönde olduğu görülmektedir. Ancak bazı öğrenciler, “cezalandırma” ve “şiddetle şiddetle yanıt verilmeli” gibi şiddet döngüsünün devam etmesine neden olacak yönde geleneksel önerilerde de bulunmuşlardır. Ayrıca öğrencilerin bir kısmının şiddetin üstesinden gelinemeyeceğini/önlenemeyeceğini belirtmesi, şiddet karşısında çaresizlik yönünde yanıt vermiş olmaları da önemsenmesi gereken bir sonuçtur.

Öğrencilerin şiddet eğilim düzeyi puan ortalamalarının değerlendirilmesinde ortalama (44.08±12.48) (maks:80) dikkate alındığında öğrencilerin şiddet eğilim düzeylerinin çok fazla olmadığı, yüzdeler dikkate alındığında öğrencilerin %53.6'sının şiddet eğilim düzeylerinin fazla olduğu ya da “orta”nın üzerinde olduğu söylenebilir. Öğrencilerin büyük çoğunluğu (%89.7) şiddet yaşamadığını belirtmelerine karşın şiddet eğilim düzeyinin “orta”nın üzerinde bulunması düşündürücü bir sonuçtur. Bu sonuç, öğrencilerin şiddet konusunda risk grubu oluşturduğunu göstermektedir. Aile Araştırma Kurumu'nun (1998) araştırmasında 7-14 yaş grubu çocukların %35'nin şiddet eğilim puanının “az” (40 puan), %2 şiddet eğilim puanının ise “fazla” (60 puan ve üzeri) olduğu bu-

lunmuştur.<sup>[13]</sup> Uysal (2001) tarafından yapılan araştırmada da, öğrencilerin %57.8'inin “az”, %37.9'unun “fazla”, %2.9'unun ise “çok fazla” şiddet eğilim düzeyinde olduğu bulunmuştur. Araştırmamızın bulguları, bu iki araştırmanın “bulguları ile benzerlik göstermektedir.<sup>[39]</sup>

Öğrencilerin sınıfları yükseldikçe, başka bir anlatımla yaşları ilerledikçe, şiddet eğilimlerinin de arttığı görülmektedir. Bu bulgu yaşla birlikte şiddet eğiliminin azalacağı görüşüyle<sup>[40-42]</sup> ters düşmektedir. Diğer taraftan çevrenin şiddet eğilimi üzerinde olumsuz etkisi görüşüyle<sup>[26]</sup> örtüşmektedir.

Araştırmaya katılan erkek öğrencilerin şiddet eğilim puan ortalamalarının kız öğrencilerden anlamlı düzeyde daha yüksek olduğu görülmektedir. Bu bulgu, toplumda erkek çocuğa verilen önemin ve gösterilen hoşgörünün, ergenlik döneminde çocuğun başkaldırı davranışları nedeniyle daha fazla şiddet yaşamasına ve sorunlar karşısında şiddeti deneyimleme eğilimlerinin daha fazla olması ile açıklanabilir. Özgür, Baysan-Arabacı ve Aycan 2007 tarafından yapılan araştırmada da hem annelerin hem babaların, erkek çocuklarını kız çocuklarına göre daha fazla cezalandırdıkları saptanmıştır.<sup>[8,23]</sup>

Annenin çalışma durumu öğrencilerin şiddet eğilimlerini etkilemezken, babası çalışmayan öğrencilerin şiddet eğilimlerinin çalışanlara göre daha yüksek olduğu belirlenmiştir. Bu sonuç, babanın çalışma durumunun öğrencilerin şiddet eğilimini etkilediğini göstermektedir. Günümüzde aile üyelerinin çalışma durumunun geleneksel geniş aileden çekirdek aileye geçişte anne babaya atfedilen cinsiyet rollerindeki değişimin, şiddet eğiliminde etkili olduğu söylenebilir. İlgili kaynaklarda da aile içi geçimsizlik, boşanma, sık sık iş-ev değiştirme ve babanın işsiz kalması gibi ailede strese neden olan olayların, çocuğa yönelik istismar ve ihmal eğilimini arttırdığı bildirilmektedir.<sup>[35,43,44]</sup> Bu bilgiler ışığında, babası çalışmayan öğrencilerin ailelerinde yaşanan stres ortamında sorunlarla baş etmede şiddeti kullanarak şiddet davranışını öğrendikleri ve bu nedenle şiddet eğilim puanlarının yüksek olduğu düşünülmektedir.

Öğrencilerin ailelerinin gelir durumları iyileştikçe, şiddet eğilim puan ortalamaları yükselmektedir. Bu bulgu ailelerde yaşanan ekonomik sorunların şiddet eğilimine neden olacağı<sup>[13,35,43,44]</sup> görüşüyle örtüşmemektedir. Diğer taraftan, şiddet her sosyal, kültürel ve ekonomik düzeyde, etnik grupta, coğrafik yerleşimde ve tüm yaşlarda görülür görüşü<sup>[45]</sup> bu araştırma bulgusunu destekler niteliktedir.

## Sonuç

Araştırmaya katılan öğrencilerin çoğu, yaşamlarında şiddetin var olduğunu ve bunu sıklıkla arkadaş ve okul ortamında yaşadıklarını belirtirken, şiddeti daha çok “dayak ve kavg” olarak fiziksel boyutuyla tanımlamışlardır. Öğrencilerin büyük çoğunluğu şiddeti arkadaş ve okul ortamında deneyim-

lerken, şiddet konusundaki bilgileri, bilişim çağının bir yansıması olarak kitle iletişim araçlarından öğrenmişlerdir.

Şiddet eğilimleri “orta” düzeyde olan öğrencilerin, yaş ilerledikçe şiddet eğilim düzeyleri artmaktadır. Erkek öğrencilerin kız öğrencilere, babası çalışmayan öğrencilerin çalışanlara oranla şiddet eğilimleri daha yüksektir. Ayrıca, öğrencilerin aile gelir durumları yükseldikçe şiddet eğilimleri de artmaktadır. Sonuç olarak, öğrencilerin şiddet yaşama konusunda risk grubu oluşturduğu, cinsiyetin, sınıfın, babanın işsiz olmasının yanı sıra ekonomik durumun şiddet eğiliminde etkili faktörler olduğu ortaya çıkmıştır. Öğrencilerin bazılarının “şiddetin şiddetle önlenilebileceği” görüşünde olmaları, şiddet döngüsünün kırılmasında engel teşkil edeceği için ivedilikle müdahale edilmesi gereken bir noktadır.

Araştırma verilerinin bir ilçede yer alan tek bir liseden toplanmış olması, sonuçların genellenmesi açısından sınırlılık yaratmaktadır.

Araştırma bulgularına göre,

- Okullarda öğrencilere şiddetin fiziksel boyutu kadar, duygusal, cinsel ve ekonomik boyutu konusunda da farkındalık kazandırılması,
- Okullarda, gerçekleşebilecek olası şiddet olaylarının önlenmesinde görev alabilecek okul sağlığı hemşirelerinin istihdam edilmesi ve bu hemşirelerin,
  - Ergenlerde ailesel risk faktörlerinin belirlenmesinde,
  - Şiddet uygulayan veya şiddete uğrayan çocuklara gerekli yardımın sağlanmasında,
  - Ergenlerde düzenli ruh sağlığı taramalarının yapılmasında aktif olarak rol almaları,
- Ergenlerin, oluşturulacak şiddet önleme programlarına katılması sağlanarak, şiddet ve şiddet nedenlerine ilişkin görüşlerinden yararlanılması,
- Şiddet içerikli yayın ve haberlerin denetlenmesi, etkin bir şekilde kontrol edilmesi,
- Gençlere şiddet karşısında “hayır” diyebilecekleri ortamların oluşturulması önerilebilir.

## Kaynaklar

1. WHO. World report on violence and health. Geneva: 2002. p. 1-46.
2. Kepenkçi Y, Çinkir S. Bullying among Turkish high school students. Child Abuse & Neglect 2005;1717:1-12.
3. U.S. Department of Education. Crime, violence, discipline, and safety in U.S. public schools. Findings from the school survey on crime and safety: 2005-06. Retrieved September 27, 2007. from <http://nces.ed.gov/pubsearch>. ET: 28.11.2011.
4. Budak S. Psikoloji sözlüğü. 2. baskı. Ankara: Bilim ve Sanat Yayınları; 2003. s. 712.
5. Baltaş Z. Sağlık psikolojisi. İstanbul: Remzi Kitabevi; 2000. s. 238-56.
6. Köknel Ö. Bireysel ve toplumsal şiddet. Özcan Köknel Dizisi 9, Altın Kitap-

- lar Yayın Evi; 1996.
7. Durmuş E, Gürkan U. Lise öğrencilerinde şiddet ve saldırganlık eğilimleri. Türk Eğitim Bilimleri Dergisi 2005;3:12.
8. Özgür G, Baysan-Arabacı L, Aycan Z. 10-15 yaş grubundaki çocukların fiziksel ve duygusal istismar durumlarının incelenmesi. Hemşirelik Forumu Ocak-Şubat/Mart-Nisan 2007;(Birleştirilmiş İki Sayı):59-65.
9. Ögel K, Tari I, Yılmazçetin-Eke C. Okullarda suç ve şiddeti önleme. İstanbul: Yeniden Yayınları; No:17, 2006.
10. Erdil D. Şiddetin kültürel kökenleri. Bilim Teknik Dergisi 2001;Şubat:40-1.
11. Gelbal S. Okullarda şiddetin önlenmesi, mevcut uygulamalar ve sonuçları. Türk Eğitim Derneği Kitapçığı. Ankara: 2006. s. 28-31.
12. Kızmaz Z. Okullardaki şiddet davranışının kaynakları üzerine kuramsal bir yaklaşım. C.Ü. Sosyal Bilimler Dergisi 2006; 30:47-70.
13. T.C. Başbakanlık Aile Araştırma Kurumu. Aile içinde ve toplumsal alanda şiddet. Bilim Serisi: 113. Ankara: Başbakanlık Basımevi; 1998.
14. Türkiye Büyük Millet Meclisi Araştırması Komisyonu. Türkiye’de ortaöğretime devam eden öğrencilerde ve ceza ve infaz kurumlarında bulunan tutuklu ve hükümlü çocuklarda şiddet ve bunu etkileyen etkenlerin saptanması. Araştırma Raporu. Ankara: 2007;(19-22):56-8.
15. Kocacık F. Şiddet olgusu üzerine. C.Ü. İktisadi ve İdari Bilimler Dergisi 2:1,1-7. <http://www.cumhuriyet.edu.tr/edergi/makale/88.pdf>. (Erişim tarihi: 28.09.2007).
16. Braaren S. Youth violence and aggression “why?” or should we be asking “why not?” Preventing School Failure; 1999. p. 6-10.
17. Stevahn L, Johnson DW, Johnson RT, Schultz R. Effects of conflict resolution training integrated into a high school social studies curriculum. J Soc Psychol 2002;142:305-31.
18. Aksayan S, Emiroğlu ON, Adıgüzel N, Güler N ve ark. Lise öğrencilerinde öfke düzeyi öfke ifade tarzları ve ilgili değişkenler. 3. Sosyal Psikiyatri Sempozyumu Bildiri Kitabı. Çanakkale: 17-19 Nisan 1996.
19. Kavacıklı F, Evrukan M, Aytekin T, Kaplan M ve ark. Aile içi şiddetin sebep ve sonuçları (Aralık 1993-Aralık 1994). 2. basım. Ankara: Bizim Büro Basımevi; 2000. s. 18-195.
20. Ayan S. Aile içi şiddete uğrayan çocukların saldırganlık eğilimleri. Anadolu Psikiyatri Dergisi 2007;8:206-14.
21. Kocacık F. Şiddet olgusu üzerine. C.Ü. İktisadi ve İdari Bilimler Dergisi 2001;2:1-7. (<http://www.cumhuriyet.edu.tr/edergi/makale/88.pdf>). (Erişim tarihi: 28.09.2007).
22. Yell ML, Rozaski ME. Searching for safe school: Legal issues in the prevention of school violence. Journal of Emotional Behavioral Disorders 2000;8: 187-96.
23. Bahar Hİ. Çözüm karakolda değil. Radikal Gazetesi 12.03.2001.
24. Güney C. Şiddetin bahanesi olmaz. Tepe Yayınları - Arı Matbaası; İstanbul: 2008. s. 144-51.
25. Ustun A, Yılmaz M, Kırbas S. Gençleri şiddete yönelten nedenler. Solak A. (Ed.) Okullarda şiddet ve çocuk suçluluğu. Ankara: Hegem Yayınları; 2007. s. 109-30.
26. Bandura A. Social learning theory. Practice Hall- New Jersey: 1997. p. 22-36.
27. Özdemir S. Ne oldu liselerde şiddet konusu. <http://www.sabah.com.tr>. (Erişim tarihi: 15.09.2007).
28. Yavuz MF, Atan YK, Atamer TA, Gölge ZB. Lise öğrencilerinde fiziksel şiddetin değerlendirilmesi: okulda ve ailede karşılaşılan şiddet ve öğrencinin kendi uyguladığı şiddet. Adli Bilimler Dergisi 2003;2:35-44.
29. Özcebe H, Üner S, Çetik H. Adölesanlarda şiddet davranışları (Üç Lise, Ankara, 2004), Şiddet ve okul: Okul ve çevresinde çocuğa yönelik şiddet ve alınabilecek tedbirler. Uluslararası Katılımlı Sempozyum Bildiri Özetleri. İstanbul: Duman Ofset; 2006. s. 27.
30. Bulut S. Okullarda görülen öğrenciden öğrenciye yönelik şiddet olaylarının bazı değişkenler açısından arşiv araştırma yöntemiyle incelenmesi. Abant İzzet Baysal Üniversitesi Eğitim Fakültesi Dergisi 2008;8:23-38.
31. Resmi Gazete 19 Nisan 2011 tarihli Hemşirelik Yönetmeliği’nde Değişiklik

- Yapılmasına Dair Yönetmelik. <http://www.resmigazete.gov.tr/default.aspx#>. (Erişim tarihi: 20.11.2011).
32. Baysan-Arabacı L, Karadağlı A. Hemşire ve ebelerin kadına yönelik şiddet belirtilerini tanımlarına ilişkin ölçek geliştirme. Sağlık ve Toplum Dergisi 2006;16:101-11.
  33. Aksayan S, Bahar Z, Bayık A, Emiroğlu ON ve ark. Verilerin çözümlenmesinde istatistiksel yöntemler. hemşirelikte araştırma ilke, süreç ve yöntemleri. (Erefe İ, Editör) 8. Bölüm. 1. baskı. İstanbul: Odak Ofset; 2002. s. 211-49.
  34. Kapıcı EG. İlköğretim öğrencilerinin zorbalığa maruz kalma türünün ve sıklığının depresyon, kaygı ve benlik saygısıyla ilişkisi. Ankara Üniversitesi Eğitim Bilimleri Fakültesi Dergisi 2004;37:1-13.
  35. Bahçecik N, Kavaklı A. Çocuk istismarı ve ihmali. Hemşirelik Bülteni 1993; VII:23-31.
  36. Kozcu Ş. Çocuk istismarı ve ihmali. Ege Üniversitesi Edebiyat Fakültesi Psikoloji Seminer Dergisi 1988/1989;6:63-73.
  37. Zeytinoğlu S. Sağlık, sosyal hizmet, hukuk ve eğitim alanlarında çalışanların, Türkiye'de çocuk istismarı ve ihmali sorunu ile ilgili görüşleri. V. Ulusal Psikoloji Kongresi. Psikoloji Seminer Dergisi Özel Sayısı 1990;8: 561-73.
  38. Başbakkal Z, Baysan L. Çocuk istismarı ve ihmali konusuna ilişkin polislerin bilgi düzeylerinin ve düşüncelerinin incelenmesi. Çocuk Forumu Mayıs-Ağustos 2004:65-70.
  39. Uysal A. Şiddet karşıtı programlı eğitimin öğrencilerin çatışma çözümleri, şiddet eğilimleri ve davranışları yansımaları. [Doktora Tezi] İzmir: E.Ü. Sağlık Bilimleri Enstitüsü; 2001.
  40. Çelenk S. İlköğretim ve lise öğrencilerinde akran zorbalığı ve akran zorbalığına maruz kalma. [http://www.tavsiyeeidiyorum.com/makale\\_5744.htm](http://www.tavsiyeeidiyorum.com/makale_5744.htm). (Erişim tarihi: 04.12.2011).
  41. Rigby K, Cox I, Black G. Cooperativeness and bully/victim problems among Australian schoolchildren. J Soc Psychol 1997;137:357-68.
  42. Salmon G, James A, Smith DM. Bullying in schools: self reported anxiety, depression, and self esteem in secondary school children. BMJ 1998;317:924-5.
  43. Kocaman N. Fiziksel ve cinsel istismar. Hacettepe Üniversitesi Hemşirelik Yüksekokulu Dergisi 1994;1:71-5.
  44. Özdemir U. Çocuk ihmali ve istismarına hekimlerin bakışı ve önleme. Sağlık ve Sosyal Yardım Vakfı Dergisi 1992;2:10-3.
  45. Muslu L. Kırsal bölgede eşleri tarafından fiziksel şiddet gören ve görmeyen kadınların benlik saygısı düzeylerinin belirlenmesi. [Yayınlanmamış Yüksek Lisans Tezi] Denizli: 2001.

---

\*6. Ulusal (Uluslararası Katılımlı) Hemşirelik Öğrencileri Kongresi'nde poster bildiri olarak sunulmuştur (26-29 Haziran 2007, İstanbul).