

## Orjinal Makale

# Adölesanlarda öznel iyi oluş, öz yeterlik, sosyal kabul düzeyi ve irrasyonel inanışlar arasındaki ilişkinin belirlenmesi

Esma Kabasakal,<sup>1</sup> Oya Nuran Emiroğlu<sup>2</sup>

<sup>1</sup>Ankara Yıldırım Beyazıt Üniversitesi Sağlık Bilimleri Fakültesi, Halk Sağlığı Hemşireliği Anabilim Dalı, Ankara

<sup>2</sup>Hacettepe Üniversitesi Hemşirelik Fakültesi, Halk Sağlığı Hemşireliği Anabilim Dalı, Ankara

### Özet

**Amaç:** Bu araştırmanın amacı adölesan bireylerde irrasyonel düşünme ile öznel iyi oluş, öz yeterlik ve engelli sosyal kabul arasındaki ilişkiyi incelemektir. Araştırma ilişkisel tarama türünde bir araştırmadır.

**Gereç ve Yöntem:** Araştırma 25 Ekim 2017–17 Ocak 2018 tarihleri arasında 212 öğrenci ile yapılmıştır. Araştırma verilerinin elde edilmesinde “Ergen Mantıkdışı İnanç Ölçeği”, “Ergen Öznel İyi Oluş Ölçeği”, “Genel Öz-Yeterlik Ölçeği” ve “Sosyal Kabul Ölçeği” kullanılmıştır. İstatistiksel analizde ilişki-korelasyon düzeyi Spearman korelasyon katsayısı ile yorumlanmıştır.

**Bulgular:** Adölesanların irrasyonel inanış düzeyi ile; öznel iyi oluş düzeyi ( $r=-0.265$ ), öz yeterlik düzeyi ( $r=-0.265$ ) ve engelli sosyal kabul düzeyi ( $r=-0.162$ ) arasında negatif yönlü zayıf düzeyde doğrusal ilişki bulunmuştur. Buna göre adölesanlarda irrasyonel inanışlar arttıkça öznel iyi oluş düzeyleri, öz yeterlik düzeyleri ve engelli bireylere karşı sosyal kabul düzeyleri azalmaktadır. Ayrıca adölesanların sosyal kabul düzeyi ile öznel iyi oluş düzeyi ( $r=0.205$ ) ve öz yeterlik düzeyi ( $r=0.260$ ) arasında pozitif zayıf düzeyde doğrusal ilişki bulunmuştur.

**Sonuç:** Bu araştırmada adölesanlarda öz yeterlik, öznel iyi oluş ve sosyal kabul arasında pozitif yönde ilişki bulunmuşken, irrasyonel inanışlar ile negatif yönde bir ilişki bulunmuştur. Bu bulgular ışığında adölesanlarda felsefik öğeleri içeren rasyonel düşünme becerisinin geliştirilmesi önerilmektedir.

**Anahtar Sözcükler:** adölesan; irrasyonel inanış; kaynaştırma; öznel iyi oluş; öz yeterlik; sosyal kabul.

Okul ortamları adölesan bireylerde sosyal uyum ve etkileşimi artırmada önemli alanlardır. Türkiye’de adölesan dönemi kapsayan eğitim ve öğretim sistemi orta öğretim ve lise öğretimini kapsamaktadır. Bu eğitim ve öğretim faaliyetleri içerisinde özel gereksinimi veya yetersizliği olan kaynaştırma öğrencisi çocukların yaşlarıyla aynı sınıflarda yer aldığı kaynaştırma eğitimi yapılmaktadır. Kaynaştırma öğrencisi tanısı alan çocuklar; “işitme ve görme yetersizliği olan, özgül öğrenme güçlüğü, dil ve konuşma bozukluğu, zihinsel gerilik ve bedensel engele sahip, otizm, dikkat eksikliği ve hiperaktivite bozukluğu, üstün yetenekli” çocuklardır.<sup>[1]</sup> Normal gelişime sahip öğrencilerin, okullarındaki kaynaştırma eğitimine pozitif yaklaşmadıkları ve kaynaştırma öğrencilerinin normal sınıflarda bilgi ve becerileri tam olarak kazanamadıkları, ders akışına

engel oldukları, dikkatlerini dağıtıp genel sınıf başarı düzeyini düşürdükleri gibi olumsuz yaklaşımları vardır. Diğer taraftan kaynaştırma öğrencisi sosyal kabulünün düşük olması, normal gelişim gösteren akranları ile etkileşimde bulunmalarına, normal akranlarını model alamamalarına ve sosyal kabullerini azaltmaya yol açmaktadır.<sup>[2-8]</sup>

Adölesanlarda sosyal uyum ve beceri problemlerinin nedeni olarak irrasyonel inanışlar ve öznel iyi oluş düzeyinin etkili olabileceği literatürde belirtilmiştir.<sup>[9-12]</sup> Yine Gündoğan<sup>[13]</sup> (2016) çalışmasında sosyal kabulü ve kişilerarası iletişimi olumsuz etkileyen çocuklarda saldırganlık özelliği ile öznel iyi oluş arasında negatif yönlü bir ilişki olduğu, öznel iyi oluşun saldırganlığı yordadığı sonucuna ulaşmıştır. Bireylerin sosyal açıdan uyum

**İletişim:** Esma Kabasakal, Ankara Yıldırım Beyazıt Üniversitesi Sağlık Bilimleri Fakültesi, Halk Sağlığı Hemşireliği ABD, Ankara, Turkey

**Tel:** +90 312 906 10 27 **E-posta:** esm.akf@gmail.com **ORCID:** 0000-0001-9305-4363

**Geliş Tarihi:** 12.08.2018 **Kabul Tarihi:** 27.02.2020 **Online Yayınlanma Tarihi:** 08.12.2020

©Copyright 2020 Psikiyatri Hemşireliği Dergisi - Çevrimiçi: www.phdergi.org



**Konu hakkında bilinenler nedir?**

- Bireylerde irrasyonel inanışlar ile öznel iyi oluş ve öz yeterlik arasında ilişki bulunmaktadır.

**Bu yazının bilinenlere katkısı nedir?**

- Bireylerde irrasyonel inanışlar ile öznel iyi oluş ve öz yeterlik arasında ilişkinin yanı sıra engelli sosyal kabul düzeyi arasında ilişki vardır. Ayrıca engelli sosyal kabul düzeyi ile öznel iyi oluş ve öz yeterlik düzeyi arasında da ilişki bulunmaktadır.

**Uygulamaya katkısı nedir?**

- Araştırma sonuçları özel gereksinime sahip veya yetersizliği bulunan kaynaştırma öğrencilerinin sosyal kabulüne yönelik "rasyonel düşünme" becerisi geliştirilmesinde ve adölesanlarda pozitif ruh sağlığını öncele-yen okul sağlığı programları geliştirilmesine katkı sağlayacaktır.

ve etkileşim içerisinde olmasında "öznel iyi oluş" olarak adlandırılan kişilik özelliği etkilidir. Söz gelimi adölesanların bazıları yeni bir olay veya duruma karşı duygusal tepkiler verirken hoşgörülü, açık ve kabul edicidir. Bazıları ise, bunun tam tersi yapıdadırlar.<sup>[14]</sup> Bireyin kişilik özellikleri bu davranışlarda belirleyicidir. Bireyin öznel iyi oluş düzeyinin yüksek olması pozitif duygularının negatif duygularından fazla olma derecesine işaret etmektedir. Diğer bir deyişle bireydeki olumsuz duygular öznel iyi oluş düzeyiyle ilişkilidir.<sup>[9,15]</sup>

Adölesanlar arasındaki sosyal ilişkilerde önemli bir belirleyiciliği sağlayan bir diğer kavram ise "öz yeterlik" düzeyi olup bireyin güç durumların üstesinden gelmede ne derece başarılı olabileceğine dair kendisine duyduğu güven ve inanış, akranları arasında daha popüler olma gibi durumlara işaret etmektedir.<sup>[16]</sup> Öz yeterlik düzeyi düşük adölesanların problem çözme ve değişen koşullara adapte olmada güçlük çekebildikleri gerçeği, öz yeterliliği destekleme ve güçlendirme faaliyetlerinin akran ilişkilerini güçlendirme ve sosyal uyumu artırmada etkili olacağını düşündürmektedir.

Adölesan dönemde günlük hayatın zorlukları ve taleplerle başa çıkmalarını sağlayan sosyal ilişkileri güçlendirici bakış açısının kazandırılması oldukça önemlidir. Adölesanlarda sosyal ilişkileri açıklamada sıkça kullanılan Sosyal Bilişsel Davranışçı Kuramların ilki ve öncüsü olan Rasyonel Duygucu Davranışçı Kuram oldukça eski ve bu alana öncülük etmiş bir kuramdır. Rasyonel Duygucu Davranışçı Kuram Dr. Albert Ellis (1955) tarafından "Rasyonel Terapi" adıyla ortaya çıkmış; 1961'de "Rasyonel-Duygucu Terapi"; 1993'te "Rasyonel Duygucu Davranışçı Terapi (RDDT)" adını almıştır.<sup>[17]</sup> Albert Ellis'in kuramında "insanların rahatsızlıklarının kaynağı olaylar değil, olaylara getirdikleri bakış açıdır" felsefesi hâkimdir. RDDT'ye göre rasyonel inanışlar, esnek, -meli, -malılar içermeyen, gerçeklerle uyumlu, kişisel ve kişilerarası ilişkileri destekleyici olup rasyonel olmayan inanışlar ise katı, aşırı uçlarda, gerçekle uyumlu olmayan, kişisel ve kişilerarası ilişkileri zedeleyicidir.<sup>[18]</sup> İrrasyonel inanışlar, tahammülsüzlük ve kuruntulu düşünceler, içinde bulunduğu aile ve kültürle birlikte artma eğilimindedir. Özellikle aile ve sosyal baskıların etkisinin yoğun olduğu adölesan dönemde bu durumların daha yoğun yaşanması söz konusudur.<sup>[19]</sup>

Literatürde adölesanlarda rasyonel düşünme ile öznel iyi oluş ve öz yeterlik arasındaki ilişki belirtilmektedir.<sup>[20-23]</sup> Ancak engeli veya yetersizliği olan bireylerin kabul düzeyini belirlemeye yönelik bir çalışmaya rastlanmamıştır. Normal gelişim gösteren adölesanların aynı sınıf atmosferini paylaştıkları kaynaştırma öğrencilerine karşı olumlu duygu ve düşünceye sahip olmaları hem kendileri hem de kaynaştırma öğrencileri için sosyal uyumu artırıcı ve pozitif ruh sağlığını geliştirici olacaktır. Bu çalışmada adölesan bireylerde rasyonel düşünme ile öznel iyi oluş, öz yeterlik ve sosyal kabul düzeyi arasındaki ilişkiyi ortaya çıkarmak amaçlanmıştır.

**Araştırma Soruları**

- 1) Adölesan bireylerde irrasyonel inanışlar ile öznel iyi oluş ve öz yeterlik arasında ilişki var mıdır?
- 2) Adölesan bireylerde irrasyonel inanışlar ile engelli sosyal kabul düzeyi arasında ilişki var mıdır?
- 3) Adölesan bireylerde engelli sosyal kabul düzeyi ile öznel iyi oluş ve öz yeterlik düzeyi arasında ilişki var mıdır?

**Gereç ve Yöntem****Çalışmanın Yapıldığı Yer ve Katılımcılar**

Araştırma kaynaştırma öğrenci sayısı göz önünde bulundurularak Ankara ili Yenimahalle ilçesinde yapılmıştır. Okullarda bulunan kaynaştırma öğrenci sayısı Millî Eğitim Bakanlığı İstatistik Biriminden mail yoluyla öğrenilmiştir. Araştırma evreni bu ilçede bulunan ve rastgele seçilen iki ortaokul oluşturmaktadır. Araştırma ortaokul 5. sınıf öğrencilerinin eğitim ve öğretim döneminin başında birbirlerine alışmamış olması, gerçek sınıf atmosferinin ileriki aylarda ortaya çıkması ve sınıftaki öğrencilerin henüz birbirlerine alışmaması nedeniyle 6. sınıf düzeyindeki öğrencilerde yapılmıştır. 6. sınıf öğrencilerinin seçilme sebebi 5. sınıftan beri aynı sınıfta bulunmaları, engeli veya yetersizliği olan kaynaştırma öğrencisine karşı gerçek kabul davranışlarını sergilemiş olduklarının düşünülmesidir. 7. Sınıf ve 8. sınıf öğrencileri Liseye Geçiş Sınavına daha yoğun hazırlandıkları için seçilmemiştir. 7. sınıf ve 8. sınıf öğrencileri, 6. sınıf öğrencilerine göre Liseye Geçiş Sınavına daha yoğun hazırlandıkları için seçilmemiştir. Araştırma örneklemini iki

**Tablo 1. Öğrencilerin sosyo-demografik özelliklerine ilişkin bulgular**

Sosyo-demografik özellikler	Sayı	%
Yaş grup		
12	207	98.0
13	5	2.0
Toplam	212	100.0
Cinsiyet		
Kız	108	51.0
Erkek	104	49.0
Toplam	212	100.0

ortaokulda, sınıfında en az 2 kaynaştırma öğrencisi bulunan 6. sınıflar içerisinde seçilen 8 şube oluşturmaktadır. Araştırma kapsamına alınan sınıflarda 212 normal gelişim gösteren öğrenci, 16 kaynaştırma öğrencisi bulunmakta olup kaynaştırma öğrencilerinin veri formları değerlendirmeye alınmamıştır. Bu araştırma 212 normal gelişim gösteren öğrenci ile yapılmıştır (Tablo 1).

### Verilerin Toplanması

Araştırma verileri 25.10.2017–30.10.2018 tarihleri arasında toplanmıştır. Veri toplama formu olarak öğrencilerin irrasyonel inanışlarını ölçmek amacıyla “Ergenler için Mantıkdışı İnançlar Ölçeği”, öznel iyi oluş düzeylerini ölçmek amacıyla “Ergen Öznel İyi Oluş Ölçeği” öz yeterlik düzeyini ölçmek amacıyla “Genel Öz-Yeterlik Ölçeği” ve engelli sosyal kabul düzeyini ölçmek amacıyla “Sosyal Kabul Ölçeği” kullanılmıştır. Araştırmacı, araştırma ile ilgili gerekli açıklamaları okul idaresi ve rehberlik birimine yaparak öğrencilere ve velilere “onam formlarını” göndermiştir. Araştırmaya katılmayı istemeyen öğrenci velilerinin yer aldığı ortaokuldaki iki sınıfta veri toplanmamıştır. Sınıftaki tüm öğrenci ve velileri araştırmaya katılmayı onam formu ile yazılı olarak kabul ettikten sonra araştırma verileri toplanmıştır. Araştırma veri toplama formları araştırmacı tarafından sınıf ortamında dağıtılarak ortalama 90 dakika (iki ders saati) sürede toplanmıştır.

### Araştırmanın Etik Boyutu

Araştırma verilerinin toplanması için Ankara İl Millî Eğitim Müdürlüğü’ne çalışmanın amaç ve kapsamını içeren bilgi formu ile başvurulup yazılı izin alınmıştır (16.10.2017/ E,16832834). Ayrıca Hacettepe Üniversitesi Klinik Olmayan Araştırmalar Etik Kurul’undan etik onay alınmıştır (Sayı/Tarih:1442/24.10.2017). Örnekleme oluşturan okulların idaresine çalışmanın amaç ve yararları açıklanıp sözlü izin alınmıştır. Araştırmacı, velilere “onam formu” göndermiştir. Bu onam formu doğrultusunda yalnızca velisi izin veren öğrenciler araştırmaya dâhil edilmiştir. Araştırmaya katılmada gönüllülük ilkesi esas alınarak öğrencilere ilişkin kişisel bilgiler hiçbir kişi ve kurum ile paylaşılmayacağı taahhüt edilmiştir.

Araştırma TÜBİTAK Yurtiçi Doktora Burs Programı tarafından desteklenmiştir.

### Veri Toplama Araçları

#### **Ergenler için Mantıkdışı İnançlar Ölçeği (EMİÖ)**

Bu araştırmada öğrencilerin mantıkdışı inanç düzeylerini ölçmek amacıyla Çivitci<sup>[24]</sup> (2006) tarafından altıncı, yedinci ve sekizinci sınıf öğrencileri üzerinde geliştirilen “Ergenler için Mantıkdışı İnançlar Ölçeği” (EMİÖ) kullanılmıştır. Ölçek üç alt ölçek (Başarı Talebi, Rahatlık Talebi, Saygı Talebi) ve toplam 21 olumlu maddeden oluşmaktadır. Ölçeğin yapı geçerliği madde-test korelasyonları hesaplanmış; 0.51 ile 0.23 arasında bulunmuştur. Ölçeğin tekrarlı ölçümde puan değişmezliğine ilişkin güvenirlik katsayısı ölçeğin toplam puanı için 0.82; Cronbach alfa değeri toplam puan için 0.71 olarak bulunmuştur.

#### **Ergen Öznel İyi Oluş Ölçeği (EÖİÖ)**

Öznel İyi Oluş ölçeği Eryılmaz<sup>[25]</sup> (2009) tarafından geliştirilen 15 madde ve 4 alt boyuttan oluşan bir ölçektir (200). Ölçek Şirin ve Ulaş<sup>[26]</sup> (2015) tarafından ortaokul öğrencilerinde kullanılmıştır. Ölçeğin Cronbach alfa değerleri “Aile ile ilişkilerde Doyum” 0.74, “Önemli Diğerleri ile ilişkide Doyum” 0.78, “Yaşam Doyumu” 0.79, “Olumlu Duygular” 0.83 olarak hesaplanmıştır.

#### **Genel Öz Yeterlik Ölçeği (GÖYÖ)**

Araştırmada kullanılan “Genel Öz Yeterlik Ölçeği” öz yeterlik hakkında genel bir değerlendirme yapmaktadır. Ölçek Ralf Schwarzer ve Mattias Jerusalem tarafından (1979) geliştirilmiştir. Ölçek 12 yaş ve üzeri bireylere uygulanma özelliğini taşımaktadır. Toplam 10 maddeden oluşan ölçeğin ilk Türkçe’ye uyarlama çalışmasını ise Yeşilay (1996) yapmıştır. GÖYÖ’nün Geçerliliği: GÖYÖ’nün geçerliliğin faktör analizi Çetin ve Fıkrıkoca<sup>[27]</sup> tarafından gerçekleştirilmiştir. Faktör analizi sonucunda faktör yüklerinin 0.43 ile 0.69 arasında değişmekte olduğu saptanmıştır.

#### **Sosyal Kabul Ölçeği (SKÖ)**

Siperstein tarafından tutumların bileşenleri arasında yer alan davranışsal boyutu ölçmek amacıyla geliştirilen bu ölçekte puanın yüksek olması kaynaştırma öğrencisinin normal gelişim gösteren akranları tarafından sosyal kabulünün yüksek olduğu şeklinde yorumlanmaktadır.

Ölçeğin Türkçe geçerlik ve güvenirlik çalışması Civelek<sup>[28]</sup> (1990) tarafından yapılmıştır. Özgönel<sup>[29]</sup> tarafından (2012) yapılan araştırmada ön-test olarak uygulanan sosyal kabul ölçeği maddeleri için Crobbach’s Alpha değeri 0.89 olarak bulunmuştur. Araştırmada kullanılan veri toplama formlarına dair güvenirlik bulguları Tablo 2’de verilmiştir.

Tablo 2’de görüldüğü üzere uygulanan güvenirlik analizi sonucunda, tüm ölçeklerin güvenirliklerinin yeterli seviyede olduğu bulunmuştur (Cronbach Alfa >0.700).

### Verilerin Analizi

Veriler IBM SPSS Statistics 23 paket programına aktararak analizler tamamlanmıştır. Veriler analiz edilirken sayısal değişkenler için tanımlayıcı istatistikler (ortalama, standart sapma, medyan, minimum, maksimum) verilmiştir. Araştırmada kullanılan 4 ölçüm aracı için (“Sosyal Kabul Ölçeği”, Ergen Öz Yeterli-

**Tablo 2. Ölçekler ve alt boyutları için güvenirliklere ilişkin bulgular**

(n=212)	Madde Sayısı	Cronbach Alfa
Mantık Dışı İnançlar Ölçeği	21	0.773
Ergen Öznel İyi Oluş Ölçeği	15	0.844
Ergen Öz Yeterlik Ölçeği	10	0.715
Sosyal Kabul Ölçeği	22	0.804

**Tablo 3. Ergenler için Mantıkdışı İnançlar Ölçeği (EMİÖ) ve Alt Boyutları ile Öznel İyi Oluş Ölçeği (EÖİÖ) Öz Yeterlik ve Sosyal Kabul Ölçeği (SKÖ) Arasındaki İlişkilerin Dağılımı**

Ergenler için Mantıkdışı İnançlar Ölçeği ve Alt Boyutları		EÖİÖ	GÖYÖ	SKÖ
Başarı Talebi	r	-0.258	-0.248	-0.134
	p	0.001*	0.001*	0.051
Rahatlık Talebi	r	-0.273	-0.225	-0.189
	p	0.001*	0.001*	0.006*
Saygı Talebi	r	-0.019	-0.102	-0.039
	p	0.788	0.139	0.572
EMİÖ	r	-0.265	-0.265	-0.162
	p	0.001*	0.001*	0.018*

lik Ölçeği", "Ergen Öznel İyi Oluş Ölçeği", "Mantık Dışı İnançlar") Cronbach Alfa güvenilirlik analizi uygulanmış ve tüm ölçüm araçlarının güvenilir seviyede oldukları tespit edilmiştir. İki bağımsız sayısal değişken (ölçek ve alt boyut puanları) arasındaki ilişkiler Spearman Korelasyon katsayısı ile yorumlanmıştır. İstatistiksel anlamlılık sınırı 0.05 olarak kabul edilmiştir.

## Bulgular

Tablo 3'e göre adölesanlarda "Ergenler için Mantıkdışı İnançlar Ölçeği" puanı ile "Ergen Öznel İyi Oluş Ölçeği" puanı arasında istatistiksel olarak anlamlı negatif yönlü zayıf düzeyde doğrusal ilişki bulunmaktadır ( $r=-0.265$ ).

Şekil 1'e göre irrasyonel inanış düzeyi yüksek adölesanların öznel iyi oluş düzeyleri düşük bulunmuştur.

Tablo 3'e göre adölesanlarda "Ergenler için Mantıkdışı İnançlar Ölçeği" puanı ile "Genel Öz Yeterlilik Ölçeği" puanı arasında istatistiksel olarak anlamlı negatif yönlü zayıf düzeyde doğrusal ilişki bulunmaktadır ( $r=-0.265$ ).

Şekil 2'ye göre irrasyonel inanış düzeyi yüksek öğrencilerin engel-

yeterlik düzeyleri düşük bulunmuştur.

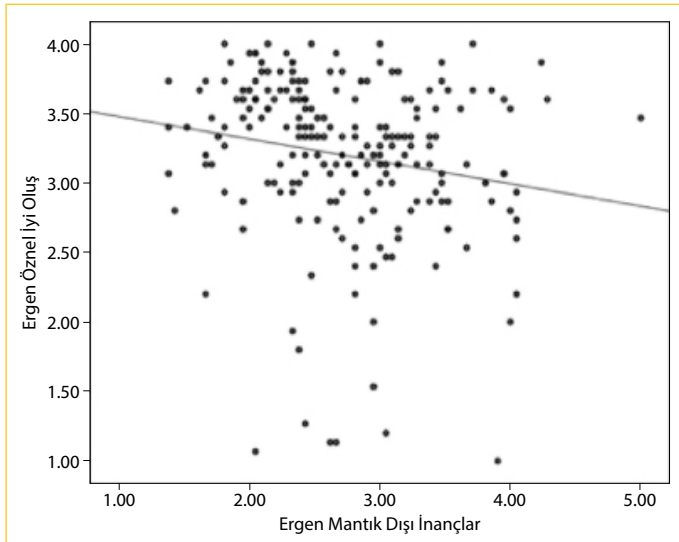
Tablo 3'e göre adölesanlarda "Ergenler için Mantıkdışı İnançlar Ölçeği" puanı ile "Sosyal Kabul Ölçeği" puanı arasında istatistiksel olarak anlamlı negatif yönlü zayıf düzeyde doğrusal ilişki bulunmaktadır ( $r=-0.162$ ).

Şekil 3'e göre irrasyonel inanış düzeyi yüksek adölesanların engelli sosyal kabul düzeyleri düşüktür.

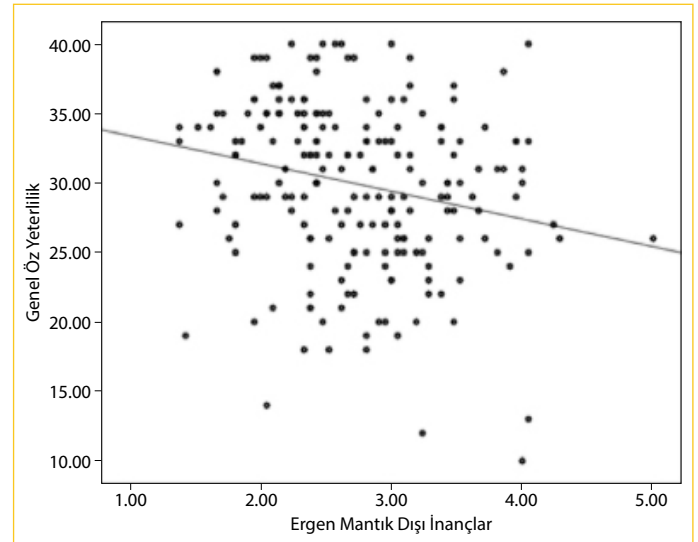
Tablo 4'te görüldüğü üzere orelasyon analizine göre; adölesanlarda "Sosyal Kabul Ölçeği" ile "Önemli Diğerleri ile İlişkide Doyum", "Yaşam Doyumu", "Olumlu Duygular" alt boyutları ve "Ergen Öznel İyi Oluş Ölçeği" arasında istatistiksel olarak anlamlı pozitif yönlü zayıf düzeyde doğrusal ilişkiler bulunmaktadır. Korelasyon analizine göre adölesanlarda "Sosyal Kabul Ölçeği" ile "Çaba ve Direnç", "Yetenek ve Güven" alt boyutları, "Genel Öz Yeterlilik Ölçeği" arasında istatistiksel olarak anlamlı pozitif yönlü zayıf düzeyde doğrusal ilişkiler bulunmaktadır (Tablo 4).

Adölesanlarda "Sosyal Kabul Ölçeği" puanı ile "Ergen Öznel İyi Oluş Ölçeği" puanı arasında istatistiksel olarak anlamlı pozitif yönlü zayıf düzeyde doğrusal ilişki bulunmaktadır ( $r=0.205$ ).

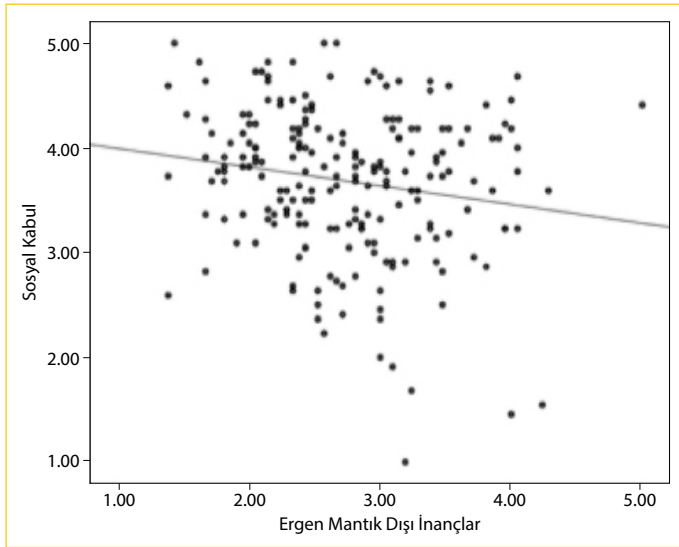
Şekil 4'e göre öznel iyi oluş düzeyi yüksek öğrencilerin engel-



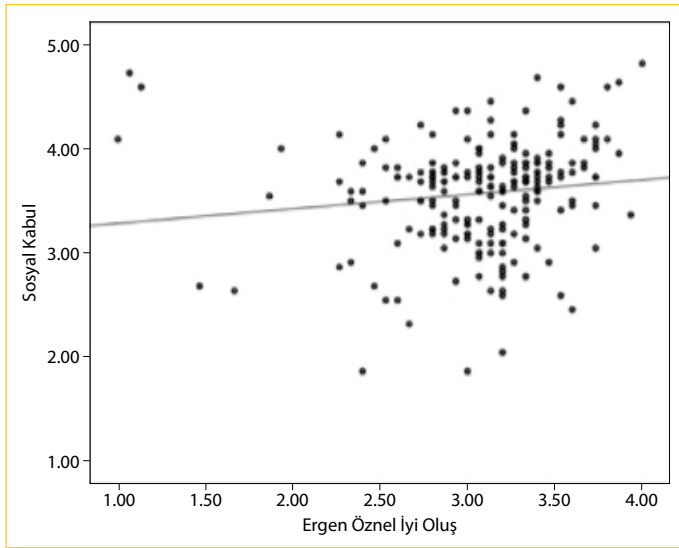
**Şekil 1.** Adölesanların ergen mantıkdışı inançlar puanı ile öznel iyi oluş puanı arasındaki ilişki.



**Şekil 2.** Adölesanların ergen mantıkdışı inançlar puanı ile genel öz yeterlilik puanı arasındaki ilişki.



**Şekil 3.** Adölesanların ergen mantıkdışı inançlar puanı ile sosyal kabul puanı arasındaki ilişki.



**Şekil 4.** Adölesanların sosyal kabul puanı ile ergen öznel iyi oluş puanı arasındaki ilişki.

li sosyal kabul düzeyi de yüksek bulunmuştur. Adölesanlarda "Sosyal Kabul Ölçeği" puanı ile "Genel Öz Yeterlik Ölçeği" puanı arasında istatistiksel olarak anlamlı pozitif yönlü zayıf düzeyde doğrusal ilişki bulunmaktadır ( $r=0.260$ ).

Şekil 5'e göre öz yeterlik düzeyi yüksek adölesanların engelli sosyal kabul düzeyi de yüksek bulunmuştur.

## Tartışma

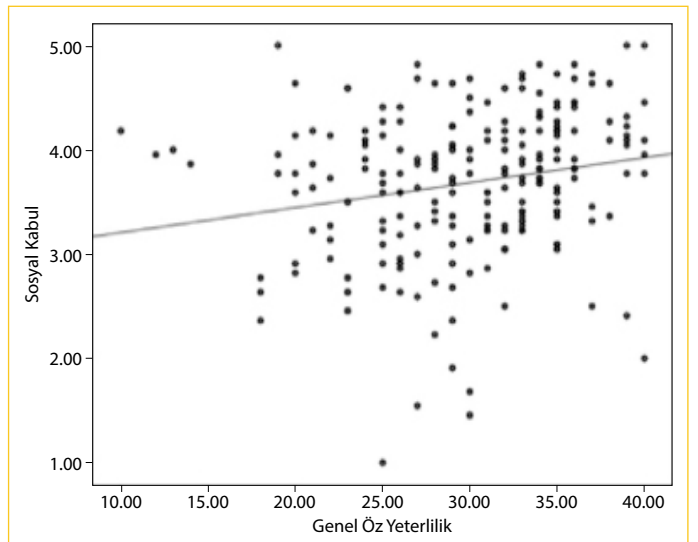
Adölesan dönemdeki bireylerin geliştirdiği sosyal ilişkilerde okul yaşantısının önemi yadsınamaz. Olumlu bir sınıf atmosferi, bireyin akranlarıyla sosyal açıdan uyum ve etkileşimde olduğu, psiko-sosyal yönden destekleyici eğitim ve öğretim faaliyetleri ile sağlanabilir. Bu kapsamda engeli veya yetersizli-

**Tablo 4. Sosyal Kabul Ölçeği (SKÖ) ile Öznel İyi Oluş (EÖİO) ve Alt Boyutları, Genel Öz Yeterlik (GÖYÖ) Ölçeği ve Alt Boyutları Arasındaki İlişkilerin Dağılımı**

		SKÖ
Ergen Öznel İyi Oluş Ölçeği ve Alt Boyutları		
Aile ve İlişkilerde Doyum	r	0.115
	p	0.095
Önemli Diğerleri ile İlişkide Doyum	r	0.198
	p	0.004*
Yaşam Doyumu	r	0.151
	p	0.028*
Olumlu Duygular	r	0.154
	p	0.024*
EÖİO	r	0.205
	p	0.003*
Genel Öz Yeterlik Ölçeği ve Alt Boyutları		
Çaba ve Direnç	r	0.181
	p	0.008*
Yetenek ve Güven	r	0.274
	p	0.001*
GÖYÖ	r	0.260
	p	0.001*

\*:p<0.05 (İstatistiksel olarak anlamlı)

ği bulunan kaynaştırma öğrencisinin yanı sıra normal gelişime sahip öğrencinin de olumlu bir sınıf atmosferi içerisinde sağlıklı bireyler olarak geleceğe hazırlanmaları gerekir. Bu araştırmada kaynaştırma öğrencisi veya bir diğer deyişle engeli olan bireylere yönelik, normal gelişim gösteren akranlarının engelli sosyal kabul düzeyinin rasyonel inanış, öznel iyi oluş ve öz yeterlik kavramları ile ilişkili olduğu bulunmuştur (Tablo 3 ve 4). Adölesanların engelli sosyal kabul düzeyi ile irrasyonel inanış



**Şekil 5.** Adölesanların sosyal kabul puanı ile genel öz yeterlik puanı arasındaki ilişki.

düzeyi arasında negatif yönde zayıf düzeydeki doğrusal ilişkisi, irrasyonel inanış düzeyi arttıkça engelli sosyal kabul düzeyinin azaldığını göstermektedir (Şekil 3). Bu durum okullarda engelli sosyal kabul düzeyini artırmada rasyonel düşünce geliştirmenin önemine işaret etmektedir. Ellis'e göre çocuklar irrasyonel şekilde davranmayı biyolojik yatkınlığın yanı sıra öğrenmeler yolu ile de kazanabilir. RDE ile öğrencilerin irrasyonel düşünceleri terk ederek rasyonel düşünce geliştirmeleri sağlanabilir. Adölesanlarda akranlar arasında uyum ve etkileşim olaylara olumlu bir bakış açısı geliştirmesi ile mümkündür.<sup>[29]</sup> Bu yaklaşım "öznel iyi oluş" kavramıyla ilişkili olup bir düşünme biçimi olarak bireyin kişilik özelliklerini yansıtmaktadır.<sup>[30]</sup>

Araştırma bulgularında adölesanların irrasyonel inanışlarında azalma olurken öznel iyi oluş düzeylerinde artma olduğu yönündeki ilişki (Şekil 1) olumlu duygulanım yani öznel iyi oluşun rasyonel inanışlarla ilişkisine yönelik literatürü desteklemektedir.<sup>[31]</sup> RDDT müdahalelerinde düşük öznel iyi oluş düzeyi faktörleri arasında irrasyonel inanışların olduğu gösterilmiştir. Klinik bir örneklem üzerinde öznel iyi oluş, rasyonel ve irrasyonel inanışların modellenmesine yönelik yapılan bir çalışmada rasyonel inanışlar ile öznel iyi oluş arasındaki psikopatoloji ilişkisi doğrulanmıştır. Çalışmada bireyin kendine olan inanışlarıyla ilgili algılamalarının, psikopatolojik belirtiler geliştirme olasılığını önemli derecede etkilediği, öznel iyi oluşun irrasyonel inanışlarda güçlü bir zihni etkileyen yordayıcı olduğu belirtilmiştir.<sup>[32]</sup>

Öğrenci popülasyonunda yapılan kesitsel çalışmada, öğrencilerdeki mevcut irrasyonel inanışların olumsuz yaşam eğilimi (öznel iyi oluş) üzerinde etkili olduğu bulunmuştur.<sup>[33]</sup> Elbette bu sonuçlar öğrencinin akran ilişkilerine olumsuz yönde yansıtacaktır. Tersi bir ifadeyle öğrencilerde pozitif duygu durumun geliştirilmesi, akran ilişkilerini olumlu yönde etkileyecektir. Bu kapsamda adölesan dönemdeki öğrencilere, bilişsel ve duygusal bileşenleri içeren Rasyonel Duygu Eğitim programlarının pozitif ve önleyici bir ruh sağlığı faaliyeti olarak olumlu duygulanım kazandıracığı ve akran ilişkilerini destekleyeceği söylenebilir.

Bireydeki rasyonel inanışlar ile öz yeterlik düzeyi arasındaki ilişkide irrasyonel düşüncelerin bireyin motivasyonunu yönlendirmede etkili olduğu bilinmektedir. Bu çalışmada bireylerin öz-yeterlik düzeyi ile irrasyonel inanışları arasında negatif yönde zayıf düzeyde doğrusal ilişki bu bilgiyi desteklemektedir (Şekil 2). Bireydeki motivasyon özelliklerinin zararlı ve kendini zora sokan durumlara karşı önleyici tedbirler almada etkili olduğu belirtilmektedir.<sup>[34]</sup> Öz yeterlik düzeyi düşük öğrencilerin problem çözme ve değişen koşullara adapte olmada güçlük çekebildikleri gerçeği, öz yeterliliği destekleme ve güçlendirme faaliyetlerinin akran ilişkilerini güçlendirme ve sosyal uyumu artırmada etkili olacağını düşündürmektedir.<sup>[35,36]</sup> Nitekim adölesan bireyler için oldukça önemli bir yere sahip olan akran ilişkilerinin problemleri mutsuzluğu artıracaktır.<sup>[37]</sup> Bireyin mutsuzluğu arttıkça olumsuz öz-yeterliliği de artacaktır. Tam tersi bireyde olumsuz duygular ile başa çıkma becerisi artarsa mutluluk düzeyi artacaktır.<sup>[38]</sup> Dolayısıyla bireyde akilci

düşünceler geliştirmek, duygu ve düşünce arasında bağ kurmayı, olumsuz duygular ile baş etmeyi sağlayacaktır. Bu durum bireyin motivasyonunu artıracaktır. Bir döngü halinde devam edebilen bu durum öznel iyi oluş ve öz yeterlik arasındaki ilişki ile açıklanmaktadır.

Öz yeterlik algısının öznel iyi oluş düzeyiyle ilişkili olması bu süreçte bireyin değişime yönelik pozitif duygulanıma sahip olmasını da etkilemektedir. Öznel iyi oluş ile öz-yeterlik arasında pozitif yöndeki anlamlı ilişki ve öz-yeterliliğin yaşam doyumunun önemli bir yordayıcısı olduğu yurt dışı literatürde.<sup>[9,11,15,39,40]</sup> ve yurt içi literatürde belirtilmektedir.<sup>[9,10,41,42]</sup>

Bu çalışmada adölesanların öznel iyi oluş düzeyleri arttıkça engelli sosyal kabul düzeyleri de artmaktadır (Şekil 4). Bu sonuç adölesanlarda pozitif düşünme düzeyinin artmasının kaynaştırma öğrencisi sosyal kabulünün artmasında etkili olacağını düşündürmektedir. Öğrencilere pozitif düşünme becerilerinin öğretilmesi, olumlu yetenek ve özelliklere vurgu yapılması, öğrencilerin yeteneklerini tanıması ve birtakım memnuniyetlere sahip olmalarına neden olacaktır.<sup>[43]</sup> Elbette tüm bu gelişmeler engeli veya yetersizliği olan kaynaştırma öğrencisine yönelik sosyal kabul düzeyini artırma ve uyumu kolaylaştırmada öğrenci motivasyonunu artıracaktır. Nitekim bu çalışmada öğrencilerin sosyal kabul düzeyi ile öz yeterlik düzeyi arasında pozitif yönde bir ilişki bulunmuştur (Şekil 5). Bir diğer deyişle öğrenci motivasyonunun artması engelli sosyal kabulü de artırmaktadır. Bu bağlamda kaynaştırma öğrencisi bulunan bir sınıfta, rasyonel düşünmeyi geliştirmenin öğrencilerde öz-yeterlik düzeyini ve engelli sosyal kabul düzeyini artıracığı, ayrıca öz yeterliliğin artmasının da engelli sosyal kabulün artışında etkili olacağı söylenebilir. Bu durumda kaynaştırma öğrencisi bulunan bir sınıfta, normal gelişim gösteren öğrencilerin olumlu duygulanım ve motivasyona sahip olmaları sınıf içi akran iletişimini artırarak kaynaştırma öğrencisi için olumlu bir sınıf atmosferine katkı sağlayacaktır.

## Sonuç

Bu çalışmada rasyonel düşünme, öznel iyi oluş, öz yeterlik ve engelli sosyal kabul arasında istatistiksel olarak anlamlı ilişki bulunmuştur. İleriki çalışmalarda farklı yaş grupları arasında bu ilişkilerin değerlendirilmesi, adölesan dönemdeki öğrencilerin gereksinimlerine özgü, bilişsel ve duygusal bileşenleri içeren pozitif ve önleyici bir ruh sağlığı hizmeti olarak olumlu duygulanım ve motivasyonu güçlendirici Rasyonel Duygucu Eğitim programlarının okullarda uygulanarak öznel iyi oluş, öz yeterlik ve engelli sosyal kabul düzeyi üzerine etkinliğinin araştırılması önerilmektedir.

## Teşekkür

Bu çalışmada TÜBİTAK Doktora Yurtiçi Araştırma Desteği nedeniyle TÜBİTAK kurumuna, araştırmanın yapılmasına izin veren okul idarecisi ve öğretmenleri ve velilerine, araştırmaya katılan değerli öğrencilere katkılarından dolayı teşekkür ederiz.

**Çıkar çatışması:** Bildirilmemiştir.

**Hakem değerlendirmesi:** Dış bağımsız.

**Yazarlık katkıları:** Konsept – E.K., O.N.E.; Dizayn – E.K., O.N.E.; Denetim – E.K., O.N.E.; Finansman - TUBİTAK, O.N.E.; Materyal – E.K.; Veri toplama veya işleme – E.K.; Analiz ve yorumlama – E.K., O.N.E.; Literatür arama – E.K., O.N.E.; Yazan – E.K., O.N.E.; Kritik revizyon – E.K., O.N.E.

## Kaynaklar

1. Millî Eğitim İstatistikleri, Örgün Eğitim (1. Dönem) 2016/17. Retrieved February 12, 2002, from [https://sgb.meb.gov.tr/meb\\_iys\\_dosyalar/2017\\_03/31152628\\_meb\\_istatistikleri\\_organ\\_egitim\\_2016\\_2017\\_1.pdf](https://sgb.meb.gov.tr/meb_iys_dosyalar/2017_03/31152628_meb_istatistikleri_organ_egitim_2016_2017_1.pdf).
2. Arslan S, Kılıç Y. Perceived school support in inclusive education. *Erzincan Üniversitesi Eğitim Fakültesi Dergisi* 2016;18:1–11.
3. Ceylan F, Yıkılmış A. Kaynaştırma öğrencilerinin sergilediği problem davranışlara yönelik sınıf öğretmenlerinin uyguladıkları önleme ve müdahale stratejileri. [Unpublished master's thesis], Abant İzzet Baysal University; 2015.
4. Humphrey N, Symes W. Perceptions of social support and experience of bullying among pupils with autistic spectrum disorders in mainstream secondary schools. *European Journal of Special Needs Education* 2010;25:77–91.
5. Görmez A, Tekinarslan İÇ. Kaynaştırma sınıflarındaki özel gereksinimli olan ve olmayan öğrencilerin yalnızlığını yordamada algılanan sosyal desteğin etkisi. *Pamukkale Üniversitesi Eğitim Fakültesi Dergisi* 2017;42:15–28.
6. Sadioglu O, Bilgin A, Batu S, Oksal A. Problems, expectations, and suggestions of elementary teachers regarding inclusion. *Educational Sciences: Theory and Practice* 2013;13:1760–5.
7. Saraç T, Çolak A. Kaynaştırma Uygulamaları Sürecinde İlköğretim Sınıf Öğretmenlerinin Karşılaştıkları Sorunlara İlişkin Görüş ve Önerileri. *Mersin Üniversitesi Eğitim Fakültesi Dergisi* 2012;8:13–28.
8. Sülün K, Gırlı A. İlköğretim Genel Eğitim Sınıfı ile Özel Eğitim Sınıfında Öğrenim Gören Kaynaştırma Öğrencilerinin Sosyal Becerilerinin İncelenmesi. *Batı Anadolu Eğitim Bilimleri Dergisi* 2016;7:1–24.
9. Caprara GV, Steca P, Gerbino M, Paciello M, Vecchio GM. Looking for adolescents' well-being: self-efficacy beliefs as determinants of positive thinking and happiness. *Epidemiol Psichiatr Soc* 2006;15:30–43.
10. Telef BB, Ergün E. Self-efficacy as a predictor of high school students' subjective well-being. *Kuramsal Eğitim Bilimleri Dergisi* 2013;6:423–33.
11. Tong Y, Song S. A study on general self-efficacy and subjective well-being of low SES-college students in a Chinese university. *College Student Journal* 2004;38:637–42.
12. Omizo MM, LO FLG, Williams RE. Rational-Emotive Education, Self-Concept, and Locus of Control Among Learning-Disabled Students. *The Journal of Humanistic Counseling* 1986;25:58–69.
13. Gündoğan S. Ortaöğretim öğrencilerinin saldırganlık düzeylerinin, algılanan sosyal destek ve öznel iyi oluş açısından incelenmesi. [Yüksek Lisans Tezi], Necmettin Erbakan Üniversitesi Eğitim Bilimleri Enstitüsü, Rehberlik ve Psikolojik Danışmanlık Bilim Dalı; 2016.
14. McCrae RR, Costa PT. *Personality in Adulthood*. New York: The Guilford Press; 2003.
15. Strobel M, Tumasjan A, Spörrle M. Be yourself, believe in yourself, and be happy: self-efficacy as a mediator between personality factors and subjective well-being. *Scand J Psychol* 2011;52:43–8.
16. Bandura A. Perceived Self-efficacy in Cognitive Development and Functioning. *Educational Psychologist* 1993;28:117–48.
17. Gonzalez JE, et al. Rational emotive therapy with children and adolescents: A meta-analysis. *Journal of Emotional and Behavioral Disorders* 2004;12:222–35.
18. Dryden W, David D. Rational Emotive Behavior Therapy: Current Status. *Journal of Cognitive Psychotherapy* 2008;22:195–209.
19. Kendall PC, Haaga DA, Ellis A, Bernard M, DiGiuseppe R, Kassirer H. Rational-emotive therapy in the 1990s and beyond: Current status, recent revisions, and research questions. *Clinical Psychology Review* 1995;15:169–85.
20. Ciarrochi J. Relationships between dysfunctional beliefs and positive and negative indices of well-being: A critical evaluation of the Common Beliefs Survey-III. *Journal of Rational-Emotive and Cognitive-Behavior Therapy* 2004;22:171–88.
21. Ellis A, David D, Lynn SJ. Rational and irrational beliefs: A historical and conceptual perspective. In: David D, Lynn SJ, Ellis A, (editors). *Rational and irrational beliefs: Research, theory, and clinical practice*. New York, NY: Oxford University Press; 2010.
22. Momeni S. Öznel iyi oluşun, kişilik özellikleri, akılcı olmayan inanışlar ve sosyal destekle ilişkisi: Bir model sınaması. [Yüksek Lisans Tezi], Hacettepe Üniversitesi Eğitim Bilimleri Enstitüsü Eğitim Bilimleri Anabilim Dalı; 2016.
23. Ofole NM, Okopi F. Therapeutic effect of Rational Emotive Behaviour Therapy in fostering Self-Efficacy amongs academically-at-risk learners in National Open University of Nigeria. *GARJERR* 2012;:211–8.
24. Çivitci A. Ergenler için mantıkdışı inançlar ölçeğinin geliştirilmesi: Geçerlik ve güvenilirlik çalışmaları. *Türk Psikolojik Danışmanlık ve Rehberlik Dergisi* 2006;3:69–80.
25. Eryılmaz A. Ergen öznel iyi oluş ölçeğinin geliştirilmesi. *Journal of Turkish Educational Sciences* 2009;7:975–89.
26. Şirin A, Ulaş E. Ortaokul öğrencilerinin öznel iyi oluş düzeyleri ile karakter eğitimi uygulamaları arasındaki ilişkinin incelenmesi. *Değerler Eğitimi Dergisi* 2015;13:279–307.
27. Çetin F, Fikirkoca A. Rol Ötesi Olumlu Davranışlar Kişisel ve Tutumsal Faktörlerle Öngörülebilir mi? *Ankara Üniversitesi Siyasal Bilgiler Fakültesi Dergisi* 2010;65:41.
28. Civelek, A. H. Eğitilebilir Zihinsel Özürlü Çocukların Sosyal Kabul Görmelerinde Normal Çocukların Bilgilendirilmelerinin ve İki Grubun Resim-iş ile Beden Eğitimi Derslerinde Bütünleştirilmelerinin Etkileri. [Yayımlanmamış Doktora Tezi], Ankara Üniversitesi Sosyal Bilimler Enstitüsü; 1990.
29. Özgönenel SÖ, Gırlı A. Otizmlili Kaynaştırma Öğrencilerinin Sınıflarında Akran İlişkilerinin Geliştirilmesine Yönelik Eğitim Programının Etkililiğinin İncelenmesi. *Elementary Education Online* 2016;15:286–98.

30. Rusting C. Personality, mood, and cognitive processing of emotional information: three conceptual frameworks. *Psychological Bulletin* 1998;124:165–96.
  31. Liu EZF, Ho HC, Song YJ. Effects of an online rational emotive curriculum on primary school students' tendencies for online and real-world aggression. *TOJET: The Turkish Online Journal of Educational Technology* 2011;10:83–93.
  32. Margolis S, Lyubomirsky S. Cognitive Outlooks and wellbeing. In: Diener E, Oishi S, Tay L (Editors). *Handbook of Well-Being*. Noba Scholar Handbook series: Subjective wellbeing. Salt Lake City UT: DEF Publishers; 2018.
  33. Petrides KV, Gómez MG, Pérez-González JC. Pathways into psychopathology: Modeling the effects of trait emotional intelligence, mindfulness, and irrational beliefs in a clinical sample. *Clin Psychol Psychother* 2017;24:1130–41.
  34. David D, Cotet C, Matu S, Mogoase C, Stefan S. 50 years of rational-emotive and cognitive-behavioral therapy: A systematic review and meta-analysis. *J Clin Psychol* 2018;74:304–18.
  35. Natvig GK, Albrektsen G, Qvarnström U. Associations between psychosocial factors and happiness among school adolescents. *Int J Nurs Pract* 2003;9:166–75.
  36. Kvarme LG, Helseth S, Sørsum R, Luth-Hansen V, Haugland S, Natvig GK. The effect of a solution-focused approach to improve self-efficacy in socially withdrawn school children: a non-randomized controlled trial. *Int J Nurs Stud* 2010;47:1389–96.
  37. Chen G, Gully SM, Eden D. General self-efficacy and self-esteem: Toward theoretical and empirical distinction between correlated self evaluations. *Journal of Organizational Behavior* 2004;25:375–39.
  38. Holder MD, Coleman B. The contribution of social relationships to children's happiness. *Journal of Happiness Studies* 2009;10:329–49.
  39. Magaletta PR, Oliver JM. The hope construct, will, and ways: Their relations with self-efficacy, optimism, and general well-being. *Journal of Clinical Psychology* 1999;55:539–51.
  40. Certel, ZZ. Bahadır, AS. Saracaloğlu, Varol R. Lise öğrencilerinin öz-yeterlilikleri ile öznel iyi oluş düzeyleri arasındaki ilişkinin incelenmesi. *Eğitim ve Öğretim Araştırmaları Dergisi* 2015;4:307–18.
  41. İkiz E, Telef, BB. The effects of socioeconomic status and gender besides the predictive effect of self-efficacy on life satisfaction in adolescence. *International Journal of Social Science* 2013;6:1201–16.
  42. Özbay Y, Palancı M, Kandemir M, Çakır O. Üniversite öğrencilerinin öznel iyi oluşlarının duygusal düzenleme, mizah, sosyal öz-yeterlilik ve başa çıkma davranışları ile yordanması. *Türk Eğitim Bilimleri Dergisi* 2012;10:325–45.
  43. Moradi S, Rashidi A, Golmohammadian M. The effectiveness of positive thinking skills on academic procrastination of high school female students kermanshah City. *Interdiscip J Virtual Learn Med Sci* 2017. [Epub ahead of print]
- 
- *Bu makale, Prof. Dr. Oya Nuran EMİROĞLU danışmanlığında Esmâ KABASAKAL tarafından gerçekleştirilen "Kaynaştırma öğrencisi bulunan sınıflarda rasyonel duygucu eğitimin diğer öğrencilerin, rasyonel düşünme, öznel iyi oluş, öz yeterlilik ve sosyal kabul düzeyine etkisi" başlıklı doktora tez çalışması verilerine dayanmaktadır.*