



Kuzey Ege Konut Mimarisinde Eleştirel Bölgeselcilik Okuması: Antik Troya, Geleneksel Aывacak Konutları ve SM Evi Analizleri

A Reading on Critical Regionalism in the Northern Aegean Residential Architecture: Analysis of Ancient Troy, Traditional Aывacak Houses and SM House

İmran GÜMÜŞ,¹ Çiğdem POLATOĞLU²

EXTENDED ABSTRACT

This study aims to investigate how the concept of critical regionalism can be instrumentalized in deciphering architectural continuity. The aim of the study is to demonstrate the dialogue that SM House has established with its geography by employing the critical regionalism approach. The main objective is to use critical regionalism to analyze SM House compared to other housing typologies in its geographical region and to reveal the relationship between the modern house and traditional and ancient houses. Visual and syntactic analyses of SM House and other houses from different times, including the ancient and traditional periods, were carried out in order to examine the concept of architectural continuity in the Northern Aegean and to evaluate the claim that SM House is a representative of local modernism. The visual analysis included analyses of plans, façades, and photographs. This method of analysis has been used to interpret spatial relations, materials, and construction techniques. Justified permeability graphs (gamma analysis) were used in space syntax analyses and have contributed to interpreting the social and cultural effects of spatial relationships. Real relative asymmetry (RRA), integration, visual integration, depth, and compactness values were used to interpret the possibilities of spatial experience and socialization offered by the houses examined and to analyze the readability of spaces. The contextual continuity and local reference of megaron, traditional, and modern houses in the Northern Aegean have been deciphered through visual and syntactic analyses. This study interprets contextual continuity as the essence of critical regionalism. The basic principles used in this study for the instrumentalization of critical regionalism included the principles of "spatial experience", "local form and material", "tectonic form", and "space-culture relationship" derived from interpretations of the current literature and Frampton's principles, together with the principle of "alienation" introduced by Tzonis & Lefaivre (1981). The five principles through which critical regionalism is interpreted are applied to the visual and syntactic analyses of houses corresponding to three different time-space periods. The critical regionalist approach uses the local materials in order to respond to aesthetic concerns and to maintain the mass balance of the building in addition to functional requirements. This approach transforms local architecture without breaking the relationship between the place and the building by enabling the implementation of new technological systems and materials together with contemporary principles. The courtyard, which was located in the entrance of the ancient house, served as the most social place of the house, while in the traditional house this function was taken on by the sofa, which was located at the entrance of the house and on the upper floor. The entrance of the house was used to socialize and gather in the ancient period, while sofas which were located on the upper floors in traditional houses functioned as closed spaces where occupants came together. In the ancient period, high-depth housing types were common in order to provide protection. The short edges of the houses were used as entrances. In SM House, which reflects the modern period, the entrance is accessed by opening a niche from the long edge of the residence as opposed to the short edge used in the ancient period. SM House offers a combination of the ancient courtyard and the traditional sofa. However, the sofa has been re-interpreted as a low-privacy space with direct access not only for residents but also for visitors. Here, the architect re-interpreted traditional and ancient codes using the principle of "alienation". These data show that the changing social order, cultural transformations, and technological developments are important factors in the transformation of local elements of residential architecture. The unusual use of the local material in the SM House and the effort to communicate with visitors in addition to the residents confirm that SM House is taking a contrary approach to the traditional dwelling, which does not prioritize communication. In order to avoid dangers, the traditional house included features such as small window openings and small dimensions opened to the outdoor space; these features continued in traditional houses out of privacy concerns. In SM House, rather than traditional cultural norms, the desire to establish a strong relationship with the landscape is prioritized. Furthermore, the technological facilities incorporated into the construction of the house have been designed as outward-oriented. This house, which a family of four will use as a holiday home, has concerns independent of the spatial priorities of traditional residents. The elements that organize the place are not cultural norms, but regional references such as landscape, climate, topography, and local construction techniques. The need for defense and protection in the ancient period, a desire for privacy in the traditional period, and a preference for spatial experiences in the modern period are the main factors that influence the form of the houses. Spatial priorities varied in the relationships established with place in the three different time periods, but continuity has prevailed in the organization of space. This continuity has been made possible by local construction techniques, local materials, and topography guiding the design process. Visual analyses have found that the houses built in the three different time periods in the Northern Aegean contain the most rational solutions for their periods; syntactic analyses have shown how local and non-local subjects change and re-define the use of space. Visual and syntactic analyses of houses represented in different time periods can guide the creation of new designs that are compatible with nature, neighborhood, and context when evaluated as data sets within the critical regionalist approach. This study has shown that critical regionalism can be transformed into a method that contains data which can be integrated into the architectural design process, beyond the principles that allow for the construction of buildings to be evaluated after the construction process has been completed. The original contribution of the study to the current literature is an attempt to transform the critical regionalism approach into an analytical method through the analysis of houses built in three different time periods in the Northern Aegean. The rationale behind this method is to reveal the potential of critical regionalism as part of the design process beyond the principles of evaluation after the construction process.

Keywords: Aegean Region; critical regionalism; space syntax; traditional houses; vernacular architecture.

¹Bursa Teknik Üniversitesi Mimarlık ve Tasarım Fakültesi, Mimarlık Bölümü, Bursa, Türkiye; Yıldız Teknik Üniversitesi Mimari Tasarım Doktora Programı Öğrencisi, İstanbul

²Yıldız Teknik Üniversitesi Mimarlık Fakültesi Mimarlık Bölümü, İstanbul

Başvuru tarihi: 22 Mart 2020 - Kabul tarihi: 08 Eylül 2020

İletişim: İmran GÜMÜŞ, e-posta: imran.gumus@btu.edu.tr

© 2020 Yıldız Teknik Üniversitesi Mimarlık Fakültesi - © 2020 Yıldız Technical University, Faculty of Architecture

ÖZ

Yerel modernizmin evrensel niteliğini Kuzey Ege konut mimarisinin bağlamsal sürekliliği üzerinden inceleyen çalışmanın asıl hedefi, SM Evi'nin bulunduğu coğrafya ile kurduğu diyalogu, eleştirel bölgeselcilik yaklaşımını araçsallaştırarak ortaya koymaktır. Görsel ve sentaktik analizler üzerinden Kuzey Ege coğrafyasındaki megaron, geleneksel ve modern konutların bağlamsal sürekliliği ve yerel referansları deşifre edilmiştir. Bağlamsal sürekliliği eleştirel bölgeselciliğin özü olarak yorumlayan bu çalışmada, Tzonis ve Lefavre'nin (1981) "yabancılaştırma" ilkesi ile birlikte Frampton'un ilkeleri ve mevcut literatürün yorumlanması sonucunda elde edilen "mekan deneyimi", "yerel biçim ve malzeme", "tektonik biçim", "mekân-kültür ilişkisi" ilkeleri eleştirel bölgeselciliğin araçsallaştırılmasında kullanılan temel ilkeler olarak belirlenmiştir. Üç farklı zaman-mekân dilimine karşılık gelen konutlar üzerinden yapılan görsel ve sentaktik analizler eleştirel bölgeselciliğin yorumlandığı beş ilkeye kaynak oluşturmuştur. Çalışma sonucunda megaron konutları, geleneksel konutlar ve SM Evi'nin mekânsal biçimlenmesinde coğrafi, kültürel, toplumsal ve teknolojik gelişmelerin doğrudan etkili olduğu; plan, cephe, mekânsal organizasyon ve kütle biçimlenmesinde SM Evi'nin tarihsel referansları ve yerel izleri sürdürdüğü; ancak avlunun konumu ve fiziksel sınırları, yapının topoğrafya ile temas etme biçimi, sofanın anlamsal ve fiziksel niteliğinde dönüşümler meydana geldiği görülmüştür. Sonuç olarak bu çalışma göstermiştir ki eleştirel bölgeselcilik sadece inşa edilen yapıların yapım süreci sonrasında değerlendirilmesine imkân veren ilkeler bütünü olmanın ötesinde, mimari tasarım sürecine entegre edilebilecek verilere sahip olan bir yöntemle dönüştürülebilir.

Anahtar sözcükler: *Ege Bölgesi; eleştirel bölgeselcilik; geleneksel konut; mekân dizim; yerel mimari.*

Giriş

Bir yapının veya kent parçasının kavranabilmesi, katmanlarının ve kodlarının çözümlenmesiyle mümkündür. Bu katmanlar tarihi, kültürel, sosyal, işlevsel ve ekonomik veriler barındırmakta ve yerel ve özgün değerleri içermektedir. Farklı zaman-mekân dilimlerine ait bu verilerin çözümlenmesi mekânların, kentlerin ve yerleşimlerin okunabilmesinin ön koşuludur.

Tarihi ve kültürel katmanlar mekânların oluşmasına yön verirken aynı zamanda bölgede yaşayanların kültürünü, yaşam biçimini ve alışkanlıklarını, sosyal ve ekonomik özelliklerini yansıtmaktadır. Konutlar kültürel, sosyal ve bölgesel unsurların en çok gözlemlenebildiği yapı tipi olarak birçok veriyi içinde barındırmaktadır. Tarihi çevrelerde inşa edilen yeni konutların taşıdığı yerel ve bölgesel veriler birçok katmanın deşifre edilmesiyle anlam kazanmaktadır. Yeni olanın yerle kurduğu biricik ilişkinin mimari açıdan sorgulanması, yerel ve bölgesel unsurların özgürleşerek yeniden yorumlanması olarak tanımlanan eleştirel bölgeselcilik yaklaşımının konusu olmaktadır.

Çalışma, "Eleştirel bölgeselcilik kavramı mimari sürekliliğin deşifre edilmesinde nasıl araçsallaştırılabilir?" sorusuna cevap aramaktadır. Çalışmanın mevcut literatüre sunduğu orijinal katkı, eleştirel bölgeselcilik yaklaşımının Kuzey Ege coğrafyasında üç farklı zaman diliminde inşa edilmiş konutlar üzerinden analitik bir yöntemle dönüştürülme denemesidir. Yöntem oluşturma düşüncesi, eleştirel bölgeselciliğin yapım aşaması biten binaların değerlendirildiği ilkelerden öte tasarım sürecinin bir parçası olma potansiyelini ortaya koymaktadır.

Yerel modernizmin evrensel niteliğini Kuzey Ege konut mimarisinin bağlamsal sürekliliği üzerinden ortaya koymayı amaçlayan çalışma, SM Evi'nin bulunduğu coğrafya ile kurduğu diyalogu, eleştirel bölgeselcilik yaklaşımını araçsallaştırarak gerçekleştirmeyi hedeflemektedir. Görsel ve

sentaktik analizler üzerinden Kuzey Ege coğrafyasındaki antik, geleneksel ve modern konutların bağlamsal sürekliliği ve yerel referansları, Tzonis ve Lefavre'nin (1981) "yabancılaştırma" ilkesi, Frampton'un ilkeleri ve literatürden elde edilen "mekân deneyimi", "yerel biçim ve malzeme", "tektonik biçim", "mekân-kültür ilişkisi" ilkeleri üzerinden yorumlamak, eleştirel bölgeselciliğin mimari süreklilikteki rolünü ortaya koymaktadır. Eleştirel bölgeselci yaklaşımının özünü anlayabilmek için bağlam uluslararası üslup ve bölgeselcilik kavramlarının irdelenmesine ihtiyaç vardır.

İlk olarak 1950 yılında Venturi'nin Context in Architectural Composition isimli yüksek lisans tezinde karşımıza çıkan bağlam kavramı, 1960'lı yıllarda Rowe ve Koetter'in Cornell Üniversitesi mimarlık stüdyo çalışmalarında tasarım aşamasında sürece eklenen ve mimari tasarıma doğrudan güçlü bir şekilde etki eden kavram olarak ele alınmıştır. Birçok farklı mimar ve kuramcının farklı isimlerle fiziksel, sosyal, kültürel, ekonomik ve teknik parametreleri olan bağlamı tanımlamaya çalıştığı görülmektedir. Taut (1938) bölgenin yağmur, sis, güneş, rüzgâr, ışık gibi fiziksel elementleri ile bölgede yaşayan halkın karakterini betimlemek için tabiat kavramını kullanır. Egli (1930) ise "Ziya hava, güneş, rüzgâr arazinin sathının şekli ve vaziyeti, su nebatat, tabiatın sertliği ve yumuşaklığı, gecenin şayanı dikkat vasfı ve akşamın gizli musikisi. Bunların hepsini tek bir kelime ile 'muhit' ile ifade ediyorum" (Egli, 1930, aktaran Bozdoğan, 2001, s.276) tanımını yapar. Bağlamsal olmayan tasarımın olamayacağını ifade edenlerin yanı sıra (Özten & Anay, 2017) modern mimarlığın içinde bağlamsal referansları gereksiz gören ve mimarının kendi otonom bağlamını yarattığına inanan görüşler (Hays, 1984; Koolhaas ve Mau, 1993), iklim, yerel malzeme ve yapı gelenekleri, sosyo-kültürel yapı gibi bölgesel farklılıkları esas alan ve bölgesel unsurların yapıları biçimlendirdiğini savunanlar (Eldem, 1983) da bulunmaktadır.

Tabiat, muhit gibi farklı isimlerle ele alınan bağlam kavramı, burada tasarım sürecine etki eden girdilerin bütünü olarak kullanılmıştır. Bölge kavramı ise bağlam kavramının işaret ettiği fiziksel, sosyal, ekonomik, kültürel, teknik nitelikler bütününden çok da bağımsız değildir. Bölge kavramını Türk Dil Kurumu “Sınırları idari, ekonomik birliğe, toprak, iklim ve bitki özelliklerinin benzerliğine veya üzerinde yaşayan insanların aynı soydan gelmiş olmalarına göre belirlenen toprak parçası, mıntıka” olarak tanımlarken, Bülent Özer (2018) “çevre ve mevcut hayat şartlarının yerinde değerlendirilmesiyle elde edilecek veriler”i bölgesel veriler olarak ifade eder (Özer, 2018, s.373). Bir diğer tanımla bölge “Sınırları kültürel ve doğal ölçütlerle belirlenen geniş alanlar”dır (Canizaro, 2007, s.16). Vitruvius’a göre ise sağlıklı, konforlu ve yerin doğal nitelikleriyle diyalog halinde olan yapıların bölgesel farklılıklardan dolayı çeşitlilik göstermesi beklenen bir durumdur (Canizaro, 2007). Bölgeselcilik ise aidiyet duygusu, kültürel kimlik, yer ve çevre ile ilgili uygunluk hissi veren yönler olarak tanımlanmaktadır (Anderson & Al-Bader, 2006). Özetle bölgeselcilik, yerel koşullara ve ihtiyaçlara cevap veren çözüm, yöntem, tasarım ve ölçütlerin isteğe bağlı olarak şekillendirilmesiyle uygulanan stratejiler bütünüdür.

Bölgeselcilik kavramının ortaya çıkmasında Uluslararası Üslup’a duyulan tepkiler etkili olmuştur. Uluslararası Üslup kavramı ilk olarak 1932 yılında New York’ta düzenlenen Uluslararası Modern Mimarlık Sergisinde Henry-Russell Hitchcock ve Philip Johnson’ın yazdığı metinde kullanılmıştır. Kütle yerine hacmin ön planda olduğu bu yaklaşımda dengeli kütle kompozisyonları, cam ve çelik kullanımı yaygındır (Ambrose ve diğ., 2010, s.251).

Modernizm altında gelişen ve yaygınlaşan uluslararası üslubun coğrafi, sosyal ve kültürel farklılıkları yok sayan anlayışına karşı olarak ortaya çıkan bölgeselci yaklaşım, mimari elemanları bölgenin kimliğini ifade eden politik araçlar olarak ele almaktadır. Zamanla ticari kaygıların ön planda olduğu romantik bölgeselciliğin mimarlığı zamanın ruhu ve sürekliliğinden kopuk taklitlere indirilmesi ile kitsch ürünler ortaya çıkmıştır. 1964 yılında “Mimarsız Mimarlık” (Architecture without Architect) isimli MoMA sergisiyle Bernard Rudofsky, dünyanın farklı coğrafyalarında öznesi mimar olmayan yerel halkın inşa etmiş olduğu binaların iklime, yerel kültüre ve araziye uyumuna işaret ederek gündelik yaşam ve yerel özne odaklı mimarlığın önemine dikkat çekmiştir.

1947 yılında CIAM görüşlerine karşı çıkan yazısında Lewis Mumford bölgeselciliğin yerin ruhunu yansıtan bir kavram olduğunu ve modernizmin buna ihtiyaç duyduğunu belirtmiştir (Mumford, 1947). Uluslararası üsluba karşı olduğunu “modern hareket özünde bölgeseldir” (Mumford, 1947, aktaran Tzonis ve Lefavre, 2003) diyerek ifade etmiş ve eleştirel bölgeselcilik kavramının temelini atmıştır.

Öznesinin mimar olmadığı mimarlık yapma biçimi olarak karşımıza çıkan yerel mimarinin modern mimarlık pratiğinde yeniden ele alındığı dönemde, uluslararası üslup ile aynılan, homojenleşen ve kimliksizleşen yapılara karşı yere özgü niteliklerle evrensel olmayı amaçlayan modern mimarlık, 1980’li yıllarda eleştirel bölgeselcilik kavramıyla kendini ve romantik bölgeselciliği eleştiren bir üslup doğurmuştur. Aslında modern mimarinin kendi özünü hatırladığı bu yaklaşım, bölgesel unsurların ve üslupların taklitlerine ve yeri/bağlamı yok sayan tabular arası yaklaşımlara eşit ölçüde karşı çıkmaktadır.

Modern mimarinin uluslararası stil ile temsil edilmesinin yanlış olduğunu, yerel veya milli unsurlar ile birlikte ele alınabileceğini ifade eden Taut (1938) taklitten uzak yerel ve kültürel kodların modern biçimde uygulanabileceğini ifade ederek aslında eleştirel bölgeselciliğin tarifini yapmaktaydı. Ona göre evrensel geçerlilik iddiasını taşıyan yapılar fiziksel ve kültürel etmenler içeren tabiatı reddetmemelidir. Ernst Egli (1930) Türk Yurdu dergisinde yayımlanan yazısında şunu ifade etmektedir:

“Modern mimarinin şayanı dikkat vasfı şu zamanda başlar: Modern mimari tekâmülünün beynelmilel tohumları muhtelif muhitlere hususi şekilleri inkişaf ettirirse. Benim kanaatim şudur ki modern mimaride Anadolu’nun büyük bir rolü vardır.” (Egli, 1930, aktaran Bozdoğan, 2001, s.276).

Bölgelerin kendilerine özgü değişkenlerini yok saymadan, yerin ruhuna (Norberg-Schulz, 1980) sahip çıkan ve tasarım sürecinde yerel referanslarla diyalog içinde olmayı ihmal etmeyen eleştirel bölgeselcilik yaklaşımı, modern mimarinin uluslararası üslup olarak indirgenen homojen ve tekil ideolojisine karşı çıkmıştır. Bu yaklaşım, modern mimarinin her çağa uyum sağlamayı ve yerden kopmamayı amaçlayan temel gayesine hizmet ederek ve ancak yerelden beslenerek evrensel ve yaratıcı mimari ürünler ortaya koyulabileceğini ifade etmektedir. Bozdoğan’a (2001) göre uluslararası üsluba indirgenemeyecek nitelikte olan modern mimari, program, yer, arazi, iklim, bütçe ve malzemelerle birlikte ele alınan rasyonel düşüncelerin ürünüdür ve doğası gereği her zaman bağlam ve bölge ile derin bir diyalog içindedir (Bozdoğan, 2001, s.276). Bu yazı kapsamında da bölgesel/bağlamsal/yerel referansların ele alınma biçimi ve yoğunluğu modern hareketin ayrılmaz bir parçası olarak görülmektedir.

Mimari Süreklilikte Eleştirel Bölgeselciliğin Araçsallaştırılması

Eleştirel bölgeselcilik tanımı ilk kez Tzonis ve Lefavre (1981) tarafından yapılmış ve Frampton’un Prospects for Critical Regionalism (1983) yazısıyla desteklenmiştir. Eleştirel Bölgeselcilik kuramının en güçlü ifade edildiği yazılar Frampton’un kaleme aldığı Mimari Direniş İçin Altı Nokta (1983) ve Bölgeselci Mimarlık İçin On Nokta: Geçici Bir Polemik (1987) yazıları olmuştur.

Tzonis ve Lefavre (1981), yabancılaştırma/yadırgatma kavramının eleştirel bölgeselciliğin temelini oluşturduğunu ve bu ilkenin bina ve kullanıcı/gözlemci arasında iletişimi sağlarken bölgeselci unsurların şiirsel, alışılmadık yeni şekilde düzenlenmesine olanak sağlayarak alışıldık olan biçimi özgürleştirdiğini ileri sürmektedir. Frampton (1987) ise bölgeselci mimarlık için on nokta olarak, Eleştirel Bölgeselcilik ve Vernaküler Biçim, Modern Hareket, Masal ve Bölgenin Gerçekliği, Bilgi ve Deneyim, Mekân/Yer, Tipoloji/Topoğrafya, Arkitektonik/Sinografik, Yapay/Doğal, Görsel/Dokunsal, Post-modernizm ve Bölgeselcilik ilkelerini sıralamaktadır.

Eleştirel Bölgeselcilik Yorumları

Chadirji (1989), her bölgenin kendi bölgesel mimarisine sahip olması gerektiğine inanırken, Anderson ve Al-Bader (2006) bölgesel mimarinin sadece yerel malzeme ve teknolojilerden, tarihselci biçimlerden ibaret olmadığını, işlev ve estetikte birlikte sosyal ve kültürel değerlerle bağlantılı olduğunu ifade eder. Gerçekten bölgesel olan mimari sadece biçim, renk, şekil, ölçek, malzeme ve iklimi yansıtmakla kalmamalı ve aynı zamanda yer aldığı toplumda kökleşmiş geleneklerin ve kültürün de güçlü yönlerini işaret etmelidir. Bu şekilde bölgeselcilik bir üslup olmanın ötesine geçerek bulunduğu coğrafya için yeni ve dirençli bir kimlik haline gelmektedir (Eggener, 2002; Tzonis & Lefavre, 1996).

Yerel mimarinin karakterini fiziksel olarak mekân ve yerel toplum birlikte oluşturmaktadır (Boussora, 1990). Mimari planlama, yerin eşsizliğine, iklim, topoğrafya, manzara yerel bitki örtüsüne hassas olmanın yanı sıra bölge sakinlerinin toplumsal ihtiyaçlarına, yerel inşaat geleneğine ve yerel kaynaklara uyum sağlamalıdır (Shadar, 2004). Eleştirel bölgeselci mimarlık eğilimi ise, küreselleşmenin yarattığı sınırlar ve yerel kodlardan yoksun olan uluslararası üslup ile yerel dinamiklerden beslenen, toplum ve coğrafyanın fiziksel koşullarına uygun yerel mimari arasındaki diyalogdan kaynaklanmaktadır.

Eklektik tarihi referanslar kullanan post-modernistlerden ayrılan eleştirel bölgeselciler (Mehrotra, 2011, s.122) geleneklerin özüne inerek yerel referansları deşifre eder. Bağlam odaklı mimari, tarihsel bilgi, iklime duyarlılık, yerel malzeme bilgisi, ekolojik duyarlılık, sosyal ve kültürel uygunluk, teknolojik sürdürülebilirlik, eleştirel bölgeselcilerin tasarımda dikkate aldığı odaklar olarak sıralanmaktadır (Bahga & Raheja, 2019). Zahiri vd. (2016) ise eleştirel bölgeselciliğin yer, kimlik ve arkitektonik olmak üzere üç temel bileşeni olduğunu işaret etmektedir. Modern biçimlerin topoğrafya, tektonik ve iklim gibi bölgesel referanslarla birleştirildiği bir anlayış olan eleştirel bölgeselcilik (Crinson, 2008) yaklaşımında bir diğer ifadeyle görsel olandan ziyade topoğrafya, iklim, ışık, tektonik form ve insan deneyimi ön plandadır.

Perera (2010) eleştirel vernakülarizm kavramının farklı kültürel üretimlerle çeşitlenen mimarilerin farklı boyutlarını ortaya koymak için potansiyel taşıdığından ve yerel üretimlerin küresel farklılaşmalar doğurduğundan bahseder. İki farklı modernizmden bahseden Pallasmaa'ya (2007) göre ise idealist ve ütöpik olan ilk modernizm radikal değişimlere ve zamansızlığa odaklanırken, ikinci modernizm/yeni modernizm kibirli ve ütöpik yolculuğun ardından malzeme, bellek ve metaforlar yoluyla zaman deneyimine odaklanmaktadır.

Jashari-Kajtazi ve Jakupin (2017) modern bölgeselciliğin evsiz olarak nitelendirilen tasarımlara karşı olarak üretilen, geleneksel unsurları binanın taşıyıcı sisteminde veya binanın oturduğu topoğrafyanın anlamlandırılmasında kullanılan bir yaklaşım olduğunu ifade eder. Bölgeselcilik (somut) ve eleştirel bölgeselcilik (soyut) ayırımına dayanan bir diğer görüşe göre ise somut bölgeselcilik çeşitli özellikleri, bölümleri veya tüm binaları kopyalamaya odaklanırken, soyut bölgeselcilik kavramlara, ışık kullanımına, mekân deneyimine odaklanır (Özkan, 1985).

Evrensel eğilimlerin yerel ihtiyaçlar ve kültürel etkilerle birleştirilmesiyle ortaya çıkan bölgesel mimarinin kendi bölgesel yıldızlarını yarattığını ifade eden Luiz Lara (2009), Japonya için Tadao Ando, Brezilya için Oscar Niemeyer, Hindistan için Charles Corrêa ve Meksika için Luis Barragan gibi mimarların doğru ve tek bölgesel ifadeleri dayattıklarını ileri sürerek eleştirel bölgeselciliğin yanlış uygulandığını ifade eder. Yerel modernizmin bu melez doğası Frampton'un ilkeleriyle uyumludur ancak tek bir tasarım biçimini dikte etmemelidir.

Eleştirel bölgeselci yaklaşım birçok farklı coğrafyada uygulama alanı bulmuştur. İran mimarisinde avlularda kullanılan yerel kaplama malzemeleri, binalar ile bütünleşen bahçeler ve peyzaj unsurları, farklı mekânsal hacimler, kamusal ve özel alan ayırımı, çoklu mekân deneyime olanak sağlayarak eleştirel bölgeselci yaklaşıma örnek oluşturmaktadır (Fardpour, 2013).

Frampton'un kuramsal yaklaşımından etkilenen mimarlar arasında olan Suzana ve Dimitris Antonakakis'in 1965 yılında Sakız adasında tasarladıkları Arkeoloji Müzesi, İonian Bank'ın Rodos şubesi (1983-1986) projesi, 1962 yılında Aris Konstantinidis'in Anavysos'ta inşa ettiği Hafta sonu Evi eleştirel bölgeselciliğin Yunanistan coğrafyasındaki uygulamalarına örnek gösterilebilir. Bu coğrafyada çapraz havalandırma (cross-ventilation), gün ışığı kullanımı, kamusal yaşama açılan kontrollü açıklıklar önemli olup, gündelik yaşam için uygun ve yeterli açık alan yaratılarak ılıman Akdeniz iklimi için kaliteli mekânlar oluşturulmuştur (Giamarelos, 2016).

Yöntemsel Deneme

Görsel ve sentaktik parametrelerin tanımlanması: Özer (2018, s.371) mimaride tarihi sürekliliğin ancak belirli yapının hala geçerli olabilecek özünden yararlanarak sağla-

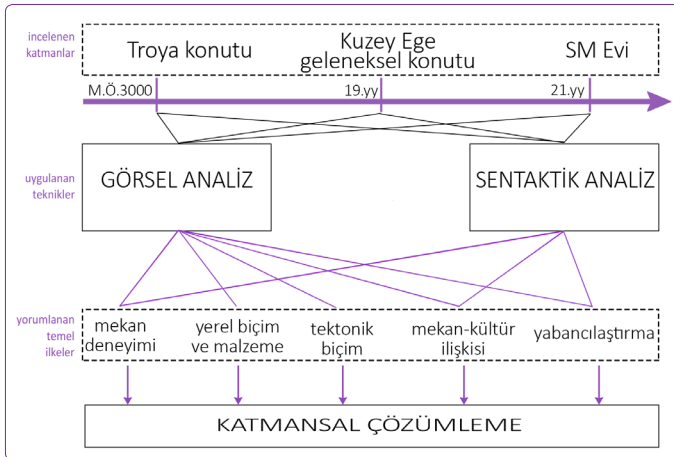
nabileceğini ifade eder. Bu çalışma bağlamsal sürekliliğin bir parçası olarak eleştirel bölgeselciliği yerel modernizmin kaynağı olarak görür. Yerel referansları güçlü bir şekilde işaret eden eleştirel bölgeselciliğin SM Evi üzerinden sorgulamasını yapmak için yöntemsel bir şema oluşturulmuştur (Şekil 1).

Kuzey Ege coğrafyasında mimari süreklilik kavramını incelemek ve SM Evi'nin yerel modernizm iddiasını ortaya koymak için farklı tarihsel zamanda inşa edilen konutların (antik dönem, geleneksel dönem, SM Evi) görsel ve sentaktik analizleri yapılacaktır. Bu yöntemin amaçları şu şekilde sıralanabilir:

1. Görsel analiz: Plan, cephe ve görseller üzerinden yapılan analizleri içermektedir. Mekânsal ilişkileri, malzeme ve yapım tekniğini yorumlamak için kullanılmıştır.

2. Sentaktik analiz: Mekân dizim analizlerinde kullanılan geçiş grafikleri (gama diyagramları) mekânsal ilişkilerin sosyal ve kültürel etkilerini yorumlamaya katkı sağlamıştır. Gerçek rölatif asimetri (RRA), bütünleşme, görsel bütünleşme, derinlik ve kompaktlık değerleri ise konutların sunduğu deneyimsellik, sosyalleşme, karşılaşma imkânlarını yorumlamak ve mekânların okunabilirliğini analiz etmek amacıyla kullanılmıştır.

Eleştirel bölgeselciliğin sentaktik okumasında kullanılan parametreler: 1980'li yıllarda UCL laboratuvarında Hillier ve ekibi tarafından geliştirilen mekân dizim (space syntax) yöntemi mimari ve kentsel tasarımda fiziksel bileşenler ve mekânsal deneyim arasındaki ilişkiyi analiz etmek için kullanılmaktadır. Mekân dizim mekânın içindeki insan hareketlerini analiz ederek fiziksel mekânın insanları bir araya getirme, karşılaşma imkânları üzerine bir değerlendirme yapar. Konut ölçeğinde yapılan mekân dizim analizinde önemli bulunan kavramlar gama diyagramları (geçiş grafikleri), derinlik, rölatif asimetri, gerçek rölatif asimetri, bütünleşme değeri (entegrasyon), görsel bütünleşme ve kompaktlık olarak belirlenmiştir.



Şekil 1. Eleştirel bölgeselciliğin araçsallaştırıldığını gösteren yöntemsel şema.

Gama diyagramları ile oluşturulan geçiş grafikleri yapısal ve sentaktik analizin temelini oluşturmaktadır. Konut içerisindeki geçiş kurgusunu ifade eden bu grafikler döngülü (dağılmış/distributed) ve döngüsüz (dağılmamış/non-distributed) olarak ifade edilmektedir. Döngülü sistemlerde yollar ring (halkalar) oluşturur. Dağılmamış grafik ise lineer bir ağaç diyagramı şeklindedir. Halkalı yapıda olan diyagramlarda bir mekândan diğerine geçmek için alternatifler bulunurken dallı tipte geçiş sayıları mekân sayılarından bir eksiktir ve alternatif geçiş olasılıkları bulunmamaktadır.

Derinlik, bir mekâna ulaşmak için geçilmesi gereken mekânların toplam sayısını ifade etmektedir (Hillier & Hanson, 1984). Derinlik arttıkça hareket imkânı kısıtlanmaktadır. Halkalı ve dallı tip gama diyagramları olarak sınıflandırılan geçiş grafiklerinde dallı tip olanlar derin dallı tip ve sığ dallı tip olarak iki grupta incelenmektedir. Ortalama derinlik değeri (MD) ise mekânın aynı plan şemasında bulunan mekânlara olan derinliğini ifade etmektedir. Sığ mekânlar sosyal etkileşimin fazla olduğu mekânlarken, derin mekânlarda bireyler arasında etkileşim ve iletişim miktarı azdır.

Rölatif Asimetri (RA) değeri, mekân sayısı ne olursa olsun 0 ile 1 arasında değer alır. Bir mekânın RA değeri, mekânın sistem içindeki bütünleşme ya da yalıtılmışlığının derecesini gösterir. Gerçek Göreli Asimetri (Real Relative Asymmetry-RRA) ise farklı mekânlara sahip örnekler karşılaştırılmak isteniyorsa kullanılmaktadır. 1'in altındaki sayılar bize bütünleşmiş alanları gösterirken 1'in üzerindeki değerler bize ayrışık mekânları ifade eder (Czerkauer-Yamu, 2010). Mekânların ayrışık veya bütünleşik olması mekân deneyimi ve mekân-kültür ilişkisinin yorumlanmasında önem taşımaktadır.

Bütünleşme değeri (i) sistem içerisindeki bölüme diğer komşu bölümlerden ulaşılabilirliğin hesaplanmasıdır. Bütünleşme diğer mekânlara bağlı olarak derinlik/sıgıklık değerini ifade etmektedir. Bütünleşme değeri ne kadar yüksekse mekân o kadar az derin olarak tanımlanır. Bütünleşme değeri mekânın sosyal ilişkiler, buluşmalar için elverişliliği ve mahremiyet düzeyi hakkında yorum yapmamıza olanak sağlar.

Görsel bütünleşme ise küresel bir ölçümdür ve mekânın sistem içerisindeki diğer mekânlara olan ortalama derinliğini verir. Görsel bütünleşme değeri mekân içerisindeki hareket hakkında bilgi verir. Bütünleşme değeri yüksek alanlar en çok sayıda insanın geçtiği, insanların bir araya geldiği, erişimin kolay olduğu mekânlar olarak tanımlanır. Bu mekânlar en okunabilir mekânlardır. Kompaktlık değeri yüksek olan mekânlar ise, az süre geçirilen ve geçilip gidilen mekânlardır.

Kuzey Anadolu coğrafyasının antik dönemden günümüze en üst katmanı olan ve yerel modernizmin temsilcisi SM Evi'nin bu coğrafyadaki konut tiplerinin dönüşümü sıra-

sında sentaktik süreklilik taşıyıp taşımadığı, mekân dizim analizleri ile belirlenecektir. Sentaktik sonuçların eleştirel bölgeselcilik ilkelerinin yorumlanmasına katkı sunacağı düşünülmektedir.

Kuzey Ege Coğrafyasında Üç Farklı Zaman Dizgesindeki Konutların Analizi

Bölgenin Coğrafi Niteliklerini ve Katmanlı Yapısını Tanımlamak

Çanakkale'nin Büyükhüsün Köyü'nde konumlanan SM Evi, Assos ve Troya antik kentlerini içine alan Kuzey Anadolu coğrafyası sınırları içinde, Akdeniz ikliminin görüldüğü Ayvacık kıyı şeridinde yer almaktadır. Ayvacık'ın Kıran kolu köyleri ile benzer mimari niteliklere sahip olan Büyükhüsün Köyü, Batı Ege kıyılarının mimari niteliklerini yansıtmaktadır. Batı Anadolu geleneksel konut çalışmalarında Buca, Şirince, Bodrum, Kula, Kuşadası, Bergama, Ayvalık ve Foça ile ilgili yapılmış çalışmalar yer almaktadır ancak Kuzey Ege kıyılarına ait çalışmalar oldukça sınırlıdır (Kocabıçak & Pilehvarian, 2017).

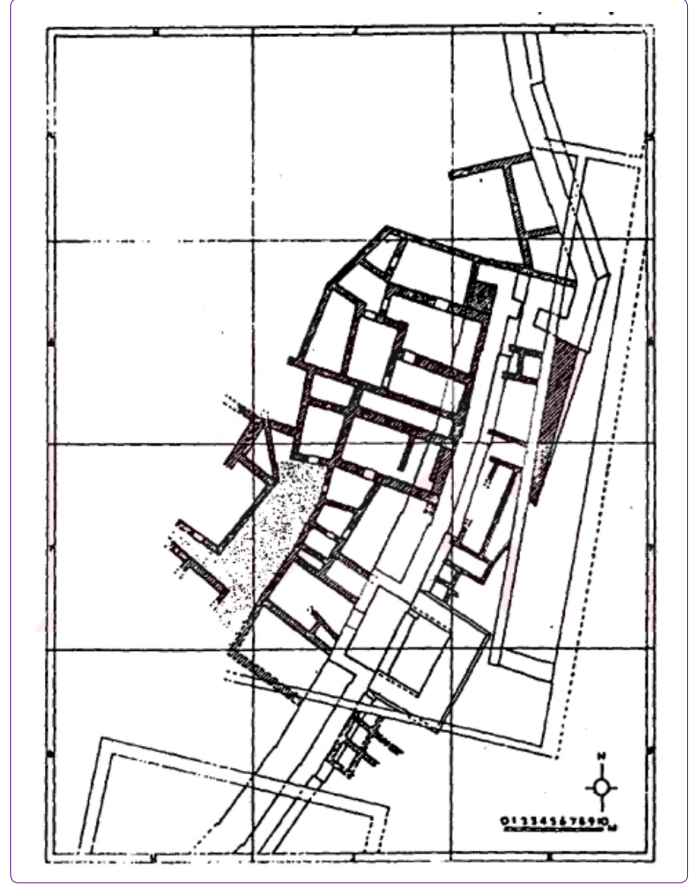
Ayvacık Bölgesi, MÖ 6000 yılına kadar uzanan Coşkun-tepe Neolitik yerleşimi, MÖ 4500 Kalkolitik Gülpınar yerleşimine sahiptir. Bölgede konut mimarisine yönelik tespit edilen ilk örnekler MÖ 4500 civarında Gülpınar prehistorik yerleşiminde ve MÖ 3000 yılında tarihlenen Troya yerleşiminde gözlemlenmektedir.

Yerel Modernizmin Görsel Analizi Üzerine Yorumlar

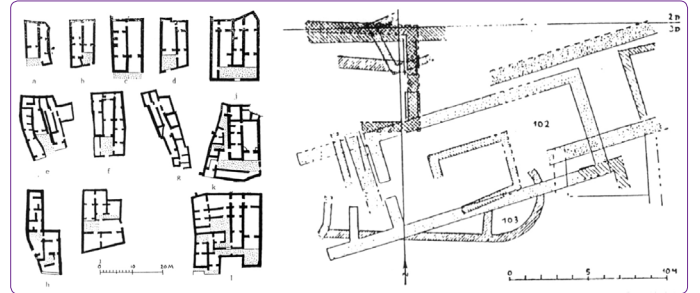
Antik Troya konutlarının görsel analizleri: Troya VIIb1 tabakasında düzgün ve bilinçli bir planlama anlayışının egemen olduğu görülmektedir (Şekil 2). Yapı blokları dörtgen planlar olup yollar aracılığıyla birbirinden ayrılmıştır. Taşlarla kaplı olan yollar dik açılarla birbirini kesmektedir. Kent yerleşimi surların dışında da devam etmektedir. Kentlerin konumları ve doğal olarak korunmaya elverişli olması nedeniyle kent surları ile koruma altına alınmıştır.

Troya Ib yerleşiminde 5,4 m x 12,8 m boyutlarında içinde ocağı ve girişinde avlusu bulunan megaron tipi eve rastlanmıştır (Ersoy & Gürler, 1994). Bağımsız olarak tasarlanan bu ev, Anadolu'da tespit edilen en eski megaron örneği olarak kabul edilmektedir. Zemin ile ilişki kuran duvarların alt bölümleri balıksırtı olarak inşa edilmiş ve yontulmamış taş kullanılmıştır. Duvarların üst kısımlarında kerpiç kullanılmış ve çatı iç strüktür kullanılmadan düz olarak inşa edilmiştir. İlerleyen dönemlerde yan odalı megaronlar, iki yanında oda bulunan megaronlar, avlulu birçok yan odalı ve megaronlu evler tespit edilmiştir (Şekil 3).

Kültürel değişimler konut türlerinin gelişmesinde etkili olmuştur. Megaron tipinde inşa edilen A, B ve G konutlarından farklı olarak V, W ve M konutları çok odalı, E, F, Q konutları tek odalı konut tipleridir. Tüm bu konutlar, topoğrafyaya uygun olarak inşa edilen şehir devletinin sınırları doğrultusunda konumlanmıştır (Ersoy & Gürler,



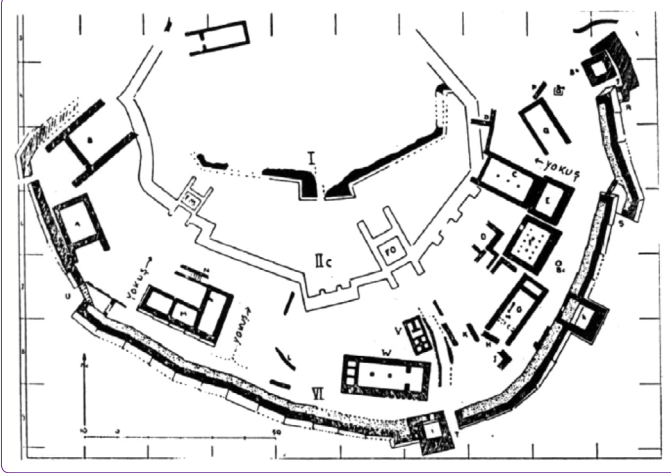
Şekil 2. Troya VIIb yerleşim planı-doğu kesimi (Eran, 1994).



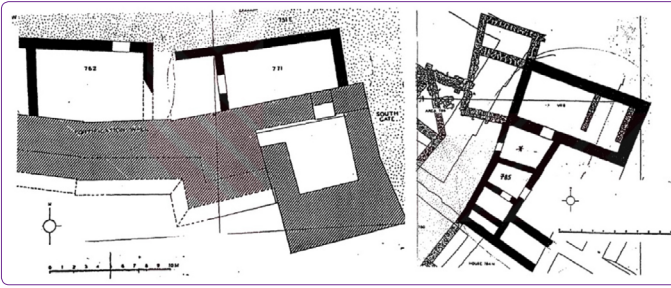
Şekil 3. Troya IIG'den konut türleri (sol) ve Troya IIA ve IIB megaronları (sağ) (R. Naumann, Eski Anadolu Mimarlığı, çev. Beral Madra, Ankara, 1975).

1994). Yapılan çalışmalar, MÖ 2000 yılı sonlarına kadar Batı Anadolu'nun bir parçası olan Ayvacık bölgesinde, dikdörtgen planlı konut planlarının hakim olduğu ve çekirdek aile yaşamını yansıtan megaron tipi konutların zeminlerinde taş döşemelerinin kullanıldığını göstermektedir (Şekil 4).

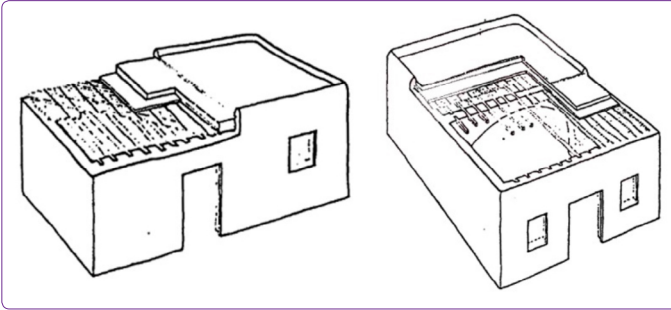
Troya'da VII. tabakada MÖ 1200 yılına ait olduğu düşünülen konut yapıları kare mekânlı avlulu ve avlusuz olarak inşa edilmiştir (Kocabıçak & Pilehvarian, 2017). 762 no'lu ev dikdörtgen planlı ve avlusuz konut tipine örnektir. 761 no'lu ev ile ortak olan bu yapı 9,00 m x 6,00 m boyutlarındadır. Kuzeydoğu duvarında ortostat kullanılmıştır. Duvar kalınlığı 80 cm'dir. Eve kuzey cephesinden 1,45 m genişli-



Şekil 4. Troya I, II ve VI. tabakalar (C. W. Blegen, J. L. Caskey, M. Rawson, Troy III, The Sixth Settlement).



Şekil 5. Troya konutları: 762, 771, 785 ve VII no'lu evler (Eran, 1994).



Şekil 6. Düz dam yapım tekniği (Eran, 1994).



Şekil 7. Büyükhüsün Köyü'ne ait uydu fotoğrafı ve köyün genel görünümü (<https://www.google.com.tr/maps>).

ğinde taş döşeli eşikte yer alan bir kapı aracılığıyla girilmektedir (Şekil 5).

13,00 m x 5,00 m - 3.00 m boyutlarında olan 771 no'lu megaron ise avlusuz olup, mekânları enlemesine yerleştirilmiştir. Çukur temeller üzerine inşa edilen evin duvarları kireçtaşı ile inşa edilmiştir. Evin girişi batı cephesinden olup 1,60 cm genişliğindeki kapıdan üzeri çatı ile örtülü bir portikodan ulaşılır. Ana oda içerisinde ocak yer almaktadır. 50 m x 10 m boyutlarında olan 785 no'lu ev ise sur duvarlarına inşa edilmiştir. Toplamda altı mekânı olan eve batı cephesindeki portiko aracılığıyla girilmektedir (Ersoy & Gürler, 1994).

Evlere özel avlular inşa etmek yerine birkaç konutun erişiminin olduğu ortak avlular veya açık alanlar inşa edilmiştir. Troya'da dörtgen-avlusuz ev tipleri arasında en çok tek mekânı olanlar ve mekânları enlemesine yerleştirilmiş olanlar ağırlıktadır. Evlerin doğu duvarlarına bitişik olarak inşa edilen seki ise oturmak için kullanılmaktadır.

Troya konutlarının çatılarının çağdaş kırsal mimariye uygun olarak düz dam tekniği ile inşa edildiği söylenebilir. Duvardan duvara uzatılan paralel ahşap kirişlerin üzerine ağaç dalları ve kamış gibi bitkisel malzemeler yerleştirildikten sonra üzeri su sızıntılarını önlemek amacıyla çakıl toprak karışımı harç ile doldurulmaktadır (Şekil 6). Çatı kirişleri alttan dikmeler ile desteklenmektedir. Günümüzde tüm Akdeniz köylerinde kullanılan düz dam tekniği dikdörtgen planlı konutlarda sıkça kullanılmıştır.

Kuzey Ege geleneksel konutlarının görsel analizleri:

Ayvacık köylerinin yerel dokusunu ve geleneksel yapım yöntemlerini yansıtan Büyükhüsün Köyü'nde devam eden yaşam biçimi, geçim kaynakları, iklimsel ve coğrafi yapı, yerel malzemeler, kültürel alışkanlıklar, evlerin mimari biçimlenişine ve konum seçimine etki etmektedir. Ayvacık'ta yer alan Büyükhüsün Köyü güvenlik ve savunma gibi sebeplerle denizden uzak bir konumda inşa edilmiştir.

Köyde beşik çatı ve antik Troya yerleşimindeki yapılarda olduğu gibi düz çatı uygulamaları görülmektedir (Şekil 7). Konutlar buldukları parsel içerisinde yüksek



Şekil 8. SM Evi plan ve görseli (www.arkitera.com).

duvarlar ile sokaktan koparılmıştır. Yapıların bir duvarı parsel sınırında inşa edilmiş, pencereler ile sokakla görsel bir ilişki sağlanmıştır. Yüksek bahçe duvarları konut kullanıcılarının mahremiyetini sağlarken sokaklarda gölge alanların oluşumunu sağlamaktadır. Konutların bahçelerinden genellikle tek giriş gözlemlenirken sokağa iki ayrı cephesi olan yapılarda iki farklı giriş olabilmektedir. Bazı evlerin bahçelerinde yer alan ocaklar sosyal ve kültürel anlamda büyük önem taşımaktadır. Konutlar genellikle yığma taş olarak inşa edilmiştir. Kıрма çatı ve düz dam şeklinde inşa edilen konutlar yer almaktadır (Kocacıbağ, 2017).

Kuzey Ege geleneksel konutunda sosyal yaşamının ve geleneksel kültürün bir parçası olarak gelişen sofalar, her bir çekirdek ailenin yaşam alanı olan odaların açıldığı sosyalleşme ve karşılaşma mekânıdır. Konutlar orta sofalı, iç sofalı, dış sofalı, köşe sofalı, yan sofalı, sofasız tek ve iki katlı konutlar şeklinde inşa edildiği gibi Midilli köylerindeki geleneksel konutlardan da izler taşımaktadır (Kocacıbağ, 2017). Bu konutlarda "Troya çatısı" olarak adlandırılan düz dam tekniği uygulanmakta ve sofa genellikle bir geçiş alanı olarak kullanılmaktadır. Zemin katlar depo üst katlar konut olarak işlevlendirilmiştir. Taş evler basit prizmatik formlarda olup giriş kapıları gün batısına bakacak şekilde ve avluları kuzey rüzgârlarından etkilenmeyecek şekilde konumlanmıştır. Midilli konutlarında sokaktan ilk olarak avluya sonrasında konuta girilmektedir.

Dikdörtgen ve kare plan şemaları, yapım teknikleri, kütle biçimlenişi MÖ 4500 yılına ait Gülpınar pre-historik yerleşiminin izlerini ve MÖ 3000 yılında tarihlenen Troya konutlarının izlerini taşımaktadır. Troya konutlarında gözlemlenen prizmatik formlar, iç ya da yan sofalı, düz dam tekniğiyle inşa edilmiş çatıların izleri görülmekte ve benzer yapım teknikleri uygulanmaktadır. Teras çatılar köylülerin üretimlerini gerçekleştirdikleri mekânlar olarak varlığını sürdürürken, taş malzemenin varlığı aynı malzemelerin ve tekniklerin devam etmesini sağlamaktadır.

Konutun dış duvarları yığma taş olarak inşa edilmektedir. Taşları bir arada tutmak için kuru ot ve toprak karışımı harç kullanılmaktadır. Dış duvar kalınlıkları 70 cm-1 m

arasında değişmektedir. Konut yapımından o bölgede var olan taş ocaklarından alınan taşlar ve volkanik taşlar kullanılmaktadır. Zemine oturan döşemeler genellikle ahşap olup çatı döşemesinin üzeri çorak olarak adlandırılan killi toprak ile kaplanmaktadır (Kocacıbağ, 2017).

SM Evi görsel analizi: Çanakkale'nin Büyükhüsün Köyü'nde 2006 yılında inşa edilen SM Evi 10 x 40 m ölçülerinde olup, bulunduğu köyün küçük geleneksel taş evlerinden farklı bir ölçüde inşa edilmiştir. Yerel taş malzeme cephede kullanılmıştır. Ancak geleneksel evlerin yatay formdaki tuğla çatılarından farklı olarak duvarda kullanılan taş malzeme çatıda da eğimli olarak devam ettirilmiştir (Şekil 8).

SM Evi, topoğrafyanın alçaldığı bir alanda konumlanır ve çatısı köy yolundan yoldan geçenler ile iletişim kurar. Köyün sınırını oluşturan yola hacimli bir taş duvar ile yaslanan bina topoğrafya ve ev ile fiziksel ve görsel dengeyi sağlamaktadır. 160 cm aralıklarla yerleştirilen çelik strüktür doğrusal olarak uzanmaktadır. Perde duvarlar ile strüktür desteklenmektedir. Çelik çerçeveler geniş açıklıklar sağlarken aynı zamanda yerel unsurları da belirginleştirmektedir. Fiziksel ve görsel olarak "geçirgen" olarak tanımlanabilecek ev açık, kapalı, yarı açık olarak kademeli biçimde kullanılmaktadır.¹

Yerel Modernizmin Sentatik Sürekliliği Üzerine Yorumlar

Troya konutları mekân dizim analizleri: Troya konutlarında mekân sayısının az olduğu tiplerde halkalı tip diyagram gözlemlenirken mekân sayısı arttıkça dallı tip diyagramlar gözlemlenmektedir. Hareket imkânının kısıtlı olduğu ve mekân üzerinde kontrolün egemen olduğu dallı tip diyagramlar da çeşitlilik göstermektedir. İncelenen altı Troya konutunun ikisi halkalı tip, biri derin dallı tip, üçü derin ve sığ dallı tip diyagramın bir arada olduğu konut plan türlerine sahiptir. Geleneksel konutlarda ise sığ dallı tip diyagramların hâkim olduğu görülmektedir.

Antik Troya konutları incelendiğinde üç farklı tipte megaron yapıları tespit edilmiştir. Bunlar bir yanında yan oda

¹ www.mimarlar.com

Tablo 1. Antik Troya konutlarının geçiş grafikleri, derinlik analizleri ve erişilebilirlik değerleri (Troya konut planları, Eski Anadolu Mimarlığı kitabından alınarak yeniden çizilmiştir)

	TROYA II KONUT PLANLARI	MEKANSAL İLİŞKİLER VE ERİŞİLEBİLİRLİK GRAFİKLERİ		TROYA II KONUT PLANLARI	MEKANSAL İLİŞKİLER VE ERİŞİLEBİLİRLİK GRAFİKLERİ
TROYA KONUT 1			TROYA KONUT 4		
TROYA KONUT 2			TROYA KONUT 5		
TROYA KONUT 3			TROYA KONUT 6		

olanlar, avlulu ve birçok yan odalı olanlar ve iki yan odalı konut tipleridir (Naumann, 1975). Yapılan mekân dizim analizleri sonucunda antik Troya konutlarında avlunun, konutun diğer mekânlarına göre bütünleşme değerinin en yüksek değerde olduğu, konutta buluşma, toplanma ve bir araya gelme aktiviteleri için kullanılan, hareketin en yüksek olduğu mekân olduğu tespit edilmiştir

Megaron 2'nin diğer konutlara göre rölatif asimetri değerinin fazla olması mekânların ayrışık olduğunu ifade etmektedir. Megaron 6 bütünleşme eğilimi en yüksek konuttur. Bütünleşme değeri en yüksek konut 6 numaralı konutken megaron 2 bütünleşme değeri en düşük konuttur (Tablo 1).

İncelenen antik Troya konutlarından 1 numaralı konutun ortalama derinlik değeri 1,90 olarak ölçülmüştür. Avlu ve dışarıdan doğrudan giriş sağlanan 2 numaralı mekân bütünleşme değerleri en yüksek mekânlardır.

Troya konutlarında avlunun içeride veya dışarıda olması bütünleşik mekânın konumunu etkilemektedir. Avlunun içeride olduğu konut tiplerinde avlu en bütünleşik mekân olurken, avlunun dışarıda olduğu tiplerde birçok mekâna erişimi sağlayan hacimler bütünleşik değeri yüksek olarak ölçülmektedir. Avlu yapısı Ege ve Akdeniz konut tipinde sosyalleşmeyi sağlayan, hareketin ve etkileşimin yüksek olduğu mekândır. Troya konutlarında avludan konutun tümüne ulaşımı sağlayan birkaç farklı giriş alternatifinin

olması ayrışık mekân sayısının az olmasına ve mahremiyetin yüksek olduğu özel alanların sınırlandırılmasına yol açmaktadır. 2 numaralı konutta mahremiyet düzeyi yüksek bir veya iki mekân bulunurken, 6 numaralı konutta ayrışık mekân sayısının en yüksek düzeyde olduğu gözlemlenmiştir (Tablo 2-8).

Antik dönem konutlarında 6 numaralı konut en bütünleşik antik konut olarak RRA değeri 0,0135 olarak ölçülmüştür. Geleneksel konutlardan ise en yüksek bütünleşme değeri olan konutta RRA değeri 0,057'dir. İki farklı sistemin de bütünleşme eğilimi yüksektir. Megaron yapılarının, geleneksel konutlardan daha fazla bütünleşme eğilimi gösterdiği görülmektedir (Tablo 9).

Tablo 2. Antik Troya konutu derinlik, rölatif asimetri ve bütünleşme değerleri 1

Troya konut 1	TDn	MDn	RA	İ
0 dış mekân	14	2,33	0,53	1,87
1 avlu	9	1,5	0,2	5
2	9	1,5	0,2	5
3	11	1,83	0,33	3
4	11	1,83	0,33	3
5	12	2	0,4	2,5
6	14	2,33	0,53	1,87

Tablo 3. Antik Troya konutu derinlik, rölatif asimetri ve bütünleşme değerleri 2

Troya konut 2	TDn	MDn	RA	İ
0 dış mekân	15	3	1	1
1 avlu	11	2,2	0,6	1,66
2	9	1,8	0,4	2,5
3	9	1,8	0,4	2,5
4	11	2,2	0,6	1,66
5	15	3	1	1

Tablo 4. Antik Troya konutu derinlik, rölatif asimetri ve bütünleşme değerleri 3

Troya konut 3	TDn	MDn	RA	İ
0 dış mekân	15	2,5	0,6	1,66
1 avlu	10	1,66	0,26	3,75
2	11	1,83	0,33	3
3	11	1,83	0,33	3
4	12	2	0,4	2,5
5	12	2	0,4	2,5

Tablo 5. Antik Troya konutu derinlik, rölatif asimetri ve bütünleşme değerleri 4

Troya konut 4	TDn	MDn	RA	İ
0 dış mekân	35	3,18	0,43	2,29
1 avlu	25	2,27	0,25	3,92
2	31	2,81	0,36	2,75
3	31	2,81	0,36	2,75
4	27	2,45	0,29	3,43
5	37	3,36	0,47	2,11
6	37	3,36	0,47	2,11
7	43	3,9	0,58	1,71
8	31	2,81	0,36	2,75
9	37	3,36	0,47	2,11
10	45	4,09	0,61	1,61
11	55	5	0,8	1,25

Kuzey Ege geleneksel konutlarının mekân dizim analizleri: Bütünleşme değerinin yüksek olması mekânın mahremiyet düzeyinin düşük, sosyalleşme ve bir araya gelmek için kullanılan mekânları ifade etmektedir. Geleneksel konutlarda sofa mekânı diğer mekânlar ile ilişkisi yüksek olan ve içinde en çok hareketi barındıran mekândır.

İncelenen geleneksel konutlardan 1 numaralı konutun döngülü ve döngüsüz, diğerlerinin döngüsüz geçiş grafiği türünde olduğu gözlemlenmektedir. Dağılmamış şekilde, lineer ağaç formundaki diyagramlar hareketin oldukça kontrollü düzeyde olduğunu ifade etmektedir. Gelenek-

Tablo 6. Antik Troya konutu derinlik, rölatif asimetri ve bütünleşme değerleri 5

Troya konut 5	TDn	MDn	RA	İ
0 dış mekân	39	3,54	0,5	1,96
1 avlu	29	2,63	0,32	3,05
2	39	3,54	0,5	1,96
3	28	2,54	0,3	3,23
4	31	2,81	0,36	2,75
5	30	2,72	0,34	2,89
6	29	2,63	0,32	3,05
7	27	2,45	0,29	3,43
8	26	2,36	0,27	3,66
9	32	2,9	0,38	2,61
10	40	3,63	0,52	1,89
11	50	4,54	0,7	1,41

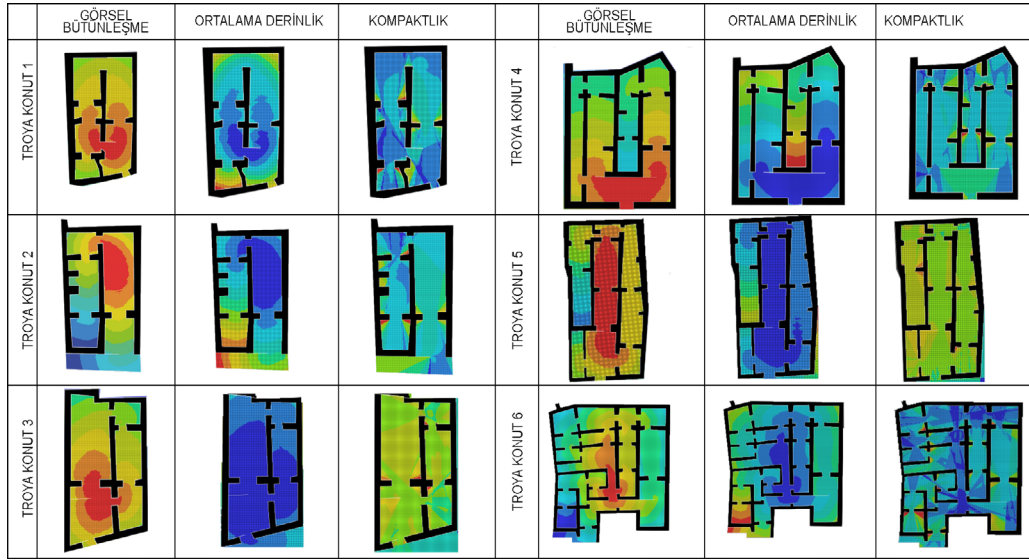
Tablo 7. Antik Troya konutu derinlik, rölatif asimetri ve bütünleşme değerleri 6

Troya konut 6	TDn	MDn	RA	İ
0 dış mekân	81	4,05	0,32	3,11
1 avlu	62	3,1	0,22	4,52
2	52	2,6	0,16	5,93
3	65	3,25	0,23	4,22
4	80	4	0,31	3,16
5	97	4,85	0,4	2,46
6	116	5,8	0,5	1,97
7	71	3,55	0,26	3,72
8	50	2,5	0,15	6,33
9	69	3,45	0,25	3,87
10	63	3,15	0,22	4,41
11	65	3,25	0,23	4,22
12	57	2,85	0,19	5,13
13	72	3,6	0,27	3,65
14	64	3,2	0,23	4,31
15	79	3,95	0,31	3,22
16	70	3,5	0,26	3,8
17	76	3,8	0,29	3,39
18	76	3,8	0,29	3,39
19	77	3,85	0	3,33
20	72	3,6	0,27	3,65

sel konutlarda hâkim olan sığ dallı tip plan diyagramları hareketin kısıtlı ve kontrollü olduğu sonucunu vermektedir.

Geleneksel konutlarda üst katlarda bulunan sofa, birçok odanın açıldığı, hareketin en yüksek olduğu mekân olarak bütünleşme değeri en yüksek olarak ölçülmüştür. Geleneksel konutların zemin katında ise, konut girişinde yer alan ve diğer mekânlara erişimi sağlayan hol mekânlarının da bütünleşme değeri yüksektir (Tablo 10, 11). İncelenen ge-

Tablo 8. Antik Troya konutlarının görsel bütünleşme, derinlik ve kompaktlık analizleri



Tablo 9. Antik dönem Troya konutlarının erişilebilirlik değerleri

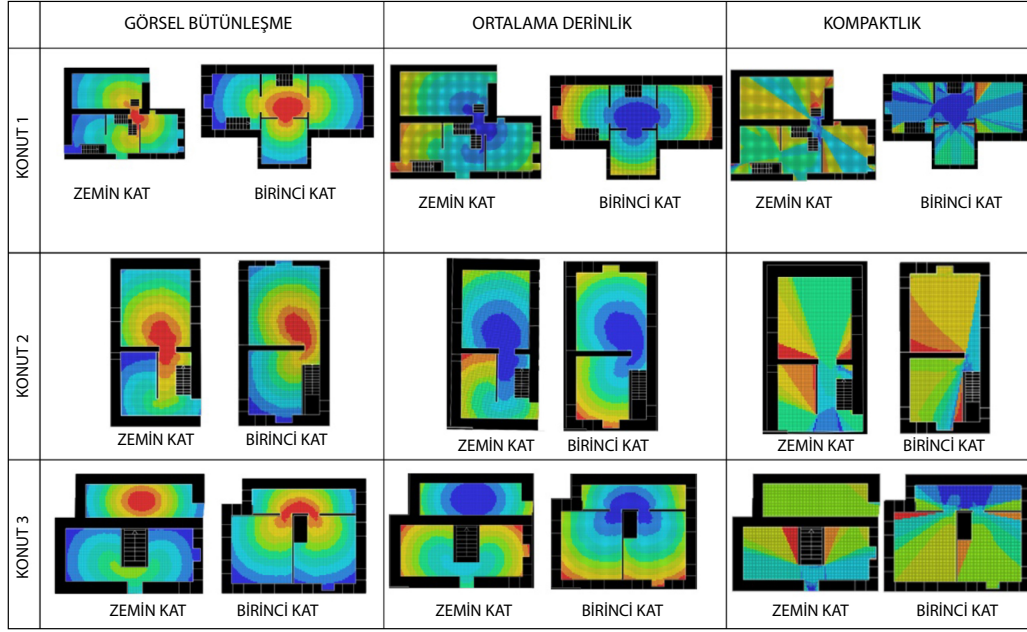
Troya konutları	Erişilebilirlik değerleri (dış mekân dahil)				
	TDn	MDn	RA	İ	RRA
Troya konut 1	11,42	1,9	0,36	3,17	0,06
Troya konut 2	11,66	2,33	0,66	1,72	0,132
Troya konut 3	12	2	0,4	2,65	0,06
Troya konut 4	36,16	3,28	0,45	2,4	0,04
Troya konut 5	33,33	3,03	0,4	2,66	0,04
Troya konut 6	72,09	3,6	0,27	3,89	0,0135

leneksel konutlardan 2 numaralı konutun bütünleşme değeri daha yüksek olarak ölçülmüştür (Tablo 12).

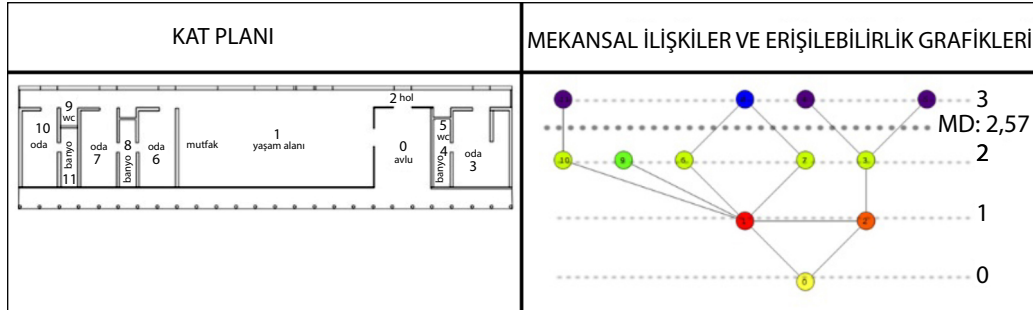
SM Evi mekân dizim analizleri: SM Evi'nin döngülü ve sığ dalı tip diyagramları birlikte barındırdığı görülmektedir. Mimarın konutun kalbi olarak tasarladığı oturma alanı, geleneksel konutta sofa ile örtüşmektedir. Avlu ve evin diğer hacimleri ile doğrudan ilişkisi olan bu mekân konut içerisinde hareket imkânının ve sosyalleşmenin en yüksek olduğu mekândır. Geçiş imkânı sağlayan bu mekânın konutun derinlik değerinin az olmasında payı bulunmaktadır (Tablo 13, 14).

Tablo 10. Geleneksel konutların geçiş grafikleri, derinlik analizleri ve erişilebilirlik değerleri (Geleneksel konut planları Eylem Kocacıbağ'ın yüksek lisans tezinden alınarak yeniden çizilmiştir)

GELENEKSEL KONUTLARIN KAT PLANLARI	MEKANSAL İLİŞKİLER VE ERİŞİLEBİLİRLİK GRAFİKLER	MEKANSAL İLİŞKİLER VE ERİŞİLEBİLİRLİK DEĞERLERİ																																																		
		<p>GELENEKSEL KONUT 1</p> <table border="1"> <thead> <tr> <th></th> <th>TDn</th> <th>MDn</th> <th>RA</th> <th>İ</th> </tr> </thead> <tbody> <tr> <td>0 dış mekân</td> <td>15</td> <td>1,87</td> <td>0,25</td> <td>4,00</td> </tr> <tr> <td>1 sofa</td> <td>13</td> <td>1,62</td> <td>0,17</td> <td>5,60</td> </tr> <tr> <td>2 deve damı</td> <td>20</td> <td>2,50</td> <td>0,42</td> <td>2,33</td> </tr> <tr> <td>3 hanay altı</td> <td>17</td> <td>2,12</td> <td>0,32</td> <td>3,11</td> </tr> <tr> <td>4 oda</td> <td>18</td> <td>2,25</td> <td>0,35</td> <td>2,80</td> </tr> <tr> <td>5 sofa2</td> <td>13</td> <td>1,62</td> <td>0,17</td> <td>5,60</td> </tr> <tr> <td>6 oda</td> <td>16</td> <td>2,00</td> <td>0,28</td> <td>3,50</td> </tr> <tr> <td>7 oda</td> <td>20</td> <td>2,50</td> <td>0,42</td> <td>2,33</td> </tr> <tr> <td>8 oda</td> <td>20</td> <td>2,50</td> <td>0,42</td> <td>2,33</td> </tr> </tbody> </table>		TDn	MDn	RA	İ	0 dış mekân	15	1,87	0,25	4,00	1 sofa	13	1,62	0,17	5,60	2 deve damı	20	2,50	0,42	2,33	3 hanay altı	17	2,12	0,32	3,11	4 oda	18	2,25	0,35	2,80	5 sofa2	13	1,62	0,17	5,60	6 oda	16	2,00	0,28	3,50	7 oda	20	2,50	0,42	2,33	8 oda	20	2,50	0,42	2,33
	TDn	MDn	RA	İ																																																
0 dış mekân	15	1,87	0,25	4,00																																																
1 sofa	13	1,62	0,17	5,60																																																
2 deve damı	20	2,50	0,42	2,33																																																
3 hanay altı	17	2,12	0,32	3,11																																																
4 oda	18	2,25	0,35	2,80																																																
5 sofa2	13	1,62	0,17	5,60																																																
6 oda	16	2,00	0,28	3,50																																																
7 oda	20	2,50	0,42	2,33																																																
8 oda	20	2,50	0,42	2,33																																																
		<p>GELENEKSEL KONUT 2</p> <table border="1"> <thead> <tr> <th></th> <th>TDn</th> <th>MDn</th> <th>RA</th> <th>İ</th> </tr> </thead> <tbody> <tr> <td>0 dış mekân</td> <td>13</td> <td>2,16</td> <td>0,46</td> <td>0,25</td> </tr> <tr> <td>1 karşılama</td> <td>8</td> <td>1,33</td> <td>0,13</td> <td>3,33</td> </tr> <tr> <td>2 hanaltı</td> <td>13</td> <td>2,16</td> <td>0,46</td> <td>0,25</td> </tr> <tr> <td>3 mutfak</td> <td>13</td> <td>2,16</td> <td>0,46</td> <td>0,25</td> </tr> <tr> <td>4 hol</td> <td>9</td> <td>1,50</td> <td>0,20</td> <td>2,25</td> </tr> <tr> <td>5 oda</td> <td>14</td> <td>2,33</td> <td>0,53</td> <td>0,33</td> </tr> <tr> <td>6 oda</td> <td>14</td> <td>2,33</td> <td>0,53</td> <td>0,33</td> </tr> </tbody> </table>		TDn	MDn	RA	İ	0 dış mekân	13	2,16	0,46	0,25	1 karşılama	8	1,33	0,13	3,33	2 hanaltı	13	2,16	0,46	0,25	3 mutfak	13	2,16	0,46	0,25	4 hol	9	1,50	0,20	2,25	5 oda	14	2,33	0,53	0,33	6 oda	14	2,33	0,53	0,33										
	TDn	MDn	RA	İ																																																
0 dış mekân	13	2,16	0,46	0,25																																																
1 karşılama	8	1,33	0,13	3,33																																																
2 hanaltı	13	2,16	0,46	0,25																																																
3 mutfak	13	2,16	0,46	0,25																																																
4 hol	9	1,50	0,20	2,25																																																
5 oda	14	2,33	0,53	0,33																																																
6 oda	14	2,33	0,53	0,33																																																
		<p>GELENEKSEL KONUT 2</p> <table border="1"> <thead> <tr> <th></th> <th>TDn</th> <th>MDn</th> <th>RA</th> <th>İ</th> </tr> </thead> <tbody> <tr> <td>0 dış mekân</td> <td>14</td> <td>2,00</td> <td>0,33</td> <td>3,00</td> </tr> <tr> <td>1 sofa</td> <td>10</td> <td>1,42</td> <td>0,14</td> <td>7,00</td> </tr> <tr> <td>2 depo</td> <td>20</td> <td>2,85</td> <td>0,61</td> <td>1,61</td> </tr> <tr> <td>3 depo</td> <td>16</td> <td>2,28</td> <td>0,42</td> <td>2,33</td> </tr> <tr> <td>4 oda</td> <td>16</td> <td>2,28</td> <td>0,42</td> <td>2,33</td> </tr> <tr> <td>5 sofa</td> <td>12</td> <td>1,71</td> <td>0,23</td> <td>4,20</td> </tr> <tr> <td>6 oda</td> <td>18</td> <td>2,57</td> <td>0,52</td> <td>1,90</td> </tr> <tr> <td>7 oda</td> <td>18</td> <td>2,57</td> <td>0,52</td> <td>1,90</td> </tr> </tbody> </table>		TDn	MDn	RA	İ	0 dış mekân	14	2,00	0,33	3,00	1 sofa	10	1,42	0,14	7,00	2 depo	20	2,85	0,61	1,61	3 depo	16	2,28	0,42	2,33	4 oda	16	2,28	0,42	2,33	5 sofa	12	1,71	0,23	4,20	6 oda	18	2,57	0,52	1,90	7 oda	18	2,57	0,52	1,90					
	TDn	MDn	RA	İ																																																
0 dış mekân	14	2,00	0,33	3,00																																																
1 sofa	10	1,42	0,14	7,00																																																
2 depo	20	2,85	0,61	1,61																																																
3 depo	16	2,28	0,42	2,33																																																
4 oda	16	2,28	0,42	2,33																																																
5 sofa	12	1,71	0,23	4,20																																																
6 oda	18	2,57	0,52	1,90																																																
7 oda	18	2,57	0,52	1,90																																																

Tablo 11. Geleneksel Ayvacık Köyü konutlarının görsel bütünleşme, derinlik ve kompaktlık analizleri**Tablo 12.** Geleneksel konutların erişilebilirlik değerleri

Geleneksel konutlar	Erişilebilirlik değerleri (dış mekân dahil)				
	TDn	MDn	RA	i	RRA
Konut 1	16,88	2,11	0,31	3,51	0,038
Konut 2	12	2	0,4	3,23	0,067
Konut 3	15,5	2,21	0,4	3,03	0,057

Tablo 13. SM Evi'nin geçiş grafiği, derinlik analizi ve erişilebilirlik değeri

SM Evi'nin RRA değeri 0,028 olarak ölçülmüştür. Geleneksel konutlar içinde bütünleşme eğilimi en yüksek olan konut antik Troya konutlarına yakın değerde bulunmuştur. SM Evi'nin bütünleşme değeri 3,67; geleneksel konutlarda en yüksek bütünleşme değeri 3,23, antik dönem Troya konutlarında 3,89 olarak ölçülmüştür (Tablo 15).

SM Ev'inde yaşam alanı olarak tasarlanan mekân en yüksek bütünleşme değerine sahiptir. En düşük ortalama derinlik değerine sahip bu mekân erişilebilirlik değeri yüksek ve sistemde en sığ mekân olarak ölçülmüştür. Modern

yapım teknikleri ve çelik taşıyıcı sistem ile kurgulanan yarı açık karşılama ve giriş mekânı olan avludan sonra yaşam alanına ulaşmaktadır. Bütünleşme değeri yüksek olan yaşam alanından sonra mahremiyet düzeyi yüksek, ayrışık mekân özelliği gösteren odalara ulaşmaktadır (Tablo 16).

Yerel Modernizmin Temsilcisi SM Evi'nin Eleştirel Bölgeselcilik İlkeleri Doğrultusunda Görsel ve Sentaktik Çözümlemesi

Şekil 1'de oluşturulan yöntemsel şema doğrultusunda

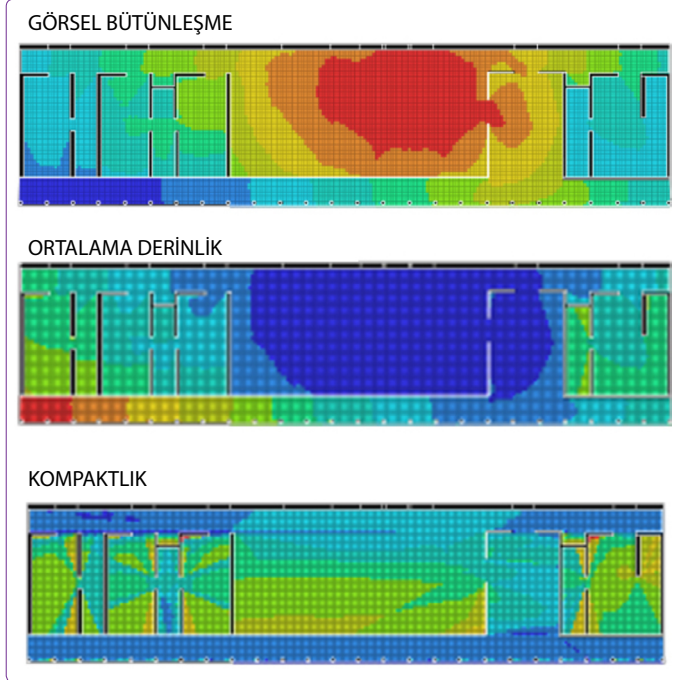
Tablo 14. SM Evi'nin derinlik, rölatif asimetri ve bütünleşme değerleri

SM Evi	TDn	MDn	RA	i
0 dış mekân	24	2,18	0,23	4,23
1 avlu	18	1,63	0,12	7,85
2	21	1,9	0,18	5,5
3	27	2,45	0,29	3,43
4	37	3,36	0,47	2,11
5	37	3,36	0,47	2,11
6	26	2,36	0,27	3,66
7	26	2,36	0,27	3,66
8	34	3,09	0,41	2,39
9	28	2,54	0,3	3,23
10	26	2,36	0,27	3,66
11	36	3,27	0,45	2,2

Tablo 15. SM Evi mekanlarının erişilebilirlik değerleri

SM Evi	Erişilebilirlik değerleri (dış mekân dahil)				
	TDn	MDn	RA	i	RRA
SM Evi	28,33	2,57	0,31	3,67	0,028

Tablo 16. SM Evi görsel bütünleşme, derinlik ve kompaktlık analizleri



da Kuzey Ege coğrafyasında üç farklı zaman dizgesindeki konutlar, görsel ve sentaktik analizlerin yorumlanmasıyla incelenmiştir. Yöntemsel şemada görsel ve sentaktik analizler, eleştirel bölgeselciliğin mekân deneyimi, yerel biçim ve malzeme, tektonik biçim, mekân-kültür ilişkisi ve

yabancılaştırma ilkelerini yorumlamak için kullanılmıştır. Yerel biçim ve malzeme, tektonik biçim ilkeleri yerel malzeme kullanımı, yapım tekniği, yer ve bağlam ilişkilerinin sorgulandığı ilkeler olup görsel verilerin analiz edilmesiyle açıklanabilen, sentaktik analizlerin veri sağlamadığı ilkelerdir. Mekân deneyimi, mekân-kültür ilişkisi, yabancılaştırma ilkelerinde görsel ve sentaktik analizlerin verileri birlikte yorumlanmıştır.

Mekân Deneyimi

Sentaktik analiz yorumu: Yapılan analizlerde geleneksel konutlarda mahremiyet kaygısının mekânsal deneyimde kısıtlayıcı bir unsur olduğu görülmüştür. Sofa mekânları mekânsal deneyimin en yüksek şekilde yaşandığı alanlardır. Dalı tip geçiş grafikleri mekânsal deneyimin sınırlı olduğunu işaret etmektedir. Troya konutlarında derin dalı grafiklerde mekân deneyimleme düzeyi düşükken halkalı tipte yüksektir. SM Evi'ne baktığımızda geçiş grafiğinde mekânsal özgürleşmenin olduğu görülmektedir.

Görsel analiz yorumu: Mimarın kademeli olarak dışarıya açılabilir özellikte tasarladığı SM Evi'nde geleneksel kapalılık durumu özgürleştirilmiştir. Bu özgürleşme strüktürel açıdan da desteklenmiştir.

Yerel Biçim ve Malzeme

Görsel analiz yorumu: Taş malzeme kullanımı antik Troya, geleneksel konut ve modern konut mimarisinde devam etmektedir. Antik Troya'da kuru duvar örme tekniği ile iki duvarın yan yana örüldüğü gözlemlenirken geleneksel konutlarda tek sıra duvarlar bulunmaktadır. Antik Troya'da ve geleneksel konutlarda taş subasman yapımı gözlemlenirken modern SM Evi'nin zemin ile ince bir platform aracılığıyla ayrıldığı görülmektedir. Megaron yapıları beşik çatı veya Troya çatısı olarak düz dam şeklinde inşa edilmiş, antik dönemde çatılarda ahşap iskelet kullanılmıştır. Geleneksel konutlarda düz dam tekniği görülse de yer yer beşik veya kırma çatılar da bulunmaktadır. SM Evi'nde ise çatı antik Troya ve geleneksel dokudan oldukça farklı biçimde taş duvarın devamı niteliğinde inşa edilmiştir. Avluyu örten çatı bölümünde ahşap iskelet yerine çelik strüktür kullanılarak antik dönemdeki Troya çatısına referans veren çelik kablolar, taş parçaları ile örtülmüştür. Boşluklardan sızan doğal ışık farklı mevsimlerde ışık oyunlarına izin vermektedir. Çatıya yağmur suyu toplama özelliği eklenmiştir. Avluyu örten çatı bölümünde, çelik strüktürlerin üzerinde yer alan taş parçaları arasındaki boşluklardan doğal ışığın avluyu aydınlatması sağlanmıştır.

Tektonik Biçim

Görsel analiz yorumu: Frampton arkitektonik kavramını sadece binayı ayakta tutan yapısal elemanlar ve malzemeler olarak değil aynı zamanda binayı şiiresel biçimde inşa etmek olarak ele almıştır. "Mimar" adlandırmasının kullanımı da strüktüre şiiresel bir katkı koyan insanlar için kul-

lanılmaktadır. SM Evi'nde çelik strüktür, geleneksel olana göre oldukça az hacim kaplamasına rağmen binanın yer ile bağlantısını zayıflatmamıştır. Mimar geleneksel olanı hacimli taş duvarlarla sağlamıştır. Bölgenin antik Troya'ya kadar dayanan taş malzeme kullanımı modern konutun şirsel biçimde ayakta kalmasını sağlayan en önemli unsurdur.

Mekân-Kültür İlişkisi

Görsel analiz yorumu: Megaron yapılarında ana odanın ortasında var olan ocak yapısı, geleneksel konutta iç mekân duvarında bir ek olarak varlığını sürdürmekte ve yemek pişirme etkinliğinde kullanılmaktadır. Antik konutta mekânın ortasında yer alan ve etrafında toplanılan ateş unsuru geleneksel konutta mekân sınırında yer almaktadır. Megaron'da ateş toplanma, yemek yeme, ısınma gibi birçok eyleme yön vermekte ve mekânın esnek biçimde kullanıldığını göstermektedir. Modern SM Evi'nde ise mutfak ve yaşam alanını ayıran ve şömine olarak kullanılan ısınma elemanı mekânları ayıran aynı zamanda mekânı örgütleyen bir unsurdur. Antik dönemden günümüze değişen kültürel yapı mekân biçimlenmesine de yön vermektedir.

Megaron yapılarında birçok konutun açıldığı avlu yapıları geleneksel konutlarda mahremiyet kaygısından yüksek bahçe duvarları ile çevrelenen alan olarak tanımlanmıştır. Modern SM Evi'nde ise çelik strüktür ile geçilen geniş açıklıkların arası hareketli ve saydam camlarla kaplanmış, yarı açık avlu ile görsel ve fiziksel bağlantı sağlanmıştır.

Sentaktik analiz yorumu: Mekân dizim analizlerinde SM Evi'nin yaşam alanı, geleneksel konutlarda sofa ile yüksek bütünleşme değerine sahip olarak çıkmış, geleneksel kültürde var olan toplanma mekânı olma özelliğini korumuştur. Antik dönem megaron yapılarında da avluya açılan mekânın en yüksek bütünleşme değerinin olması sofa ile benzer işlevde mekânların olduğunu göstermektedir.

Yabancılaştırma

Görsel analiz yorumu: Mimarın geleneksel olanla bağ kurma düşüncesi, yapının sokak ile ilişki kurduğu sağır duvarın hacimli olarak taş ile örülmesi yoluyla sağlanmıştır. Ancak bunu yaparken yapının denize bakan cephesini tümüyle saydam ve geçirgen malzeme olan camla kaplamıştır. Yapının sokaktan algılanan cephesinde geleneksel yapıların mahremiyet kaygısına gönderme yaparken hiçbir özel alan bu sağır cephede yer almamaktadır. Mahremiyet gerektiren yatak odaları yapının tamamen saydam olan cephesinde konumlandırılmıştır. Bu da mevcut dokudaki konutlarda rastlanmayan bir durumdur. İkinci olarak Troya çatısı veya geleneksel çatı uygulamalarından çok farklı biçimde kurguladığı çatı eleştirel bölgeselciliğin yabancılaştırma ve bu sayede özgürleştirme ilkesini oldukça güçlü biçimde vurgulamaktadır.

Sentaktik analiz yorumu: Yapılan mekân dizim analizlerinde görsel bütünleşme değerleri incelendiğinde gelenek-

sel konutlarda giriş/karşılama mekânının görsel bütünleşme değeri düşük, antik Troya ve SM Evi'nde daha yüksek olması avlu niteliğinde toplanma ve bir araya gelme özelliği taşıyan mekânın konutun girişine daha yakın ve zeminde konumlandığı, geleneksel evlerde ise çoğunlukla üst katlarda konumlanması modern konutun geleneksel olanı dönüştürdüğünü göstermektedir.

Bulgular ve Tartışma

Eleştirel bölgeselciliğin, yerel malzemenin işlevsel gerekliliklere ek olarak, estetik kaygılara cevap verecek ve yapının kütleli dengesini koruyacak şekilde kullanılmasına, yeni teknolojik sistemlerin ve malzemelerin çağdaş ilkelerle birlikte uygulanmasına olanak sağlayarak yapının yer ile ilişkisini koparmadan yerel olanı dönüştürdüğü söylenebilir. Bu dönüşümün gözlemlendiği bulgular şu şekilde özetlenebilir:

- Kuzey Ege coğrafyasının önemli yerleşim bölgelelerinden biri olan Çanakkale Ayvacık bölgesinde antik dönem ile Kuzey Ege geleneksel konutunun izleri görülmektedir. Antik dönem konutlarında derinlik değerinin ve mahremiyetin yüksek olduğu tek katlı ve çok mekâna sahip konutlara rastlanırken, geleneksel konutlar iki kat olarak inşa edilmiş, konutu oluşturan mekân sayısı azalmış ve birçok çekirdek ailenin bir odada yaşadığı, sofa mekânında bir araya geldiği konut tipolojileri yaygınlaşmıştır.
- Antik dönem konutunda açık veya kapalı olarak konutun girişinde inşa edilen avlu mekânı konutun en sosyal mekânı olarak işlerken, geleneksel konutta bu işlevi konutun girişinde ve üst katında bulunan sofa mekânı üstlenmiştir. Antik dönemde sosyalleşmek ve toplanmak için konut girişi kullanılırken, geleneksel konutlarında üst katlarda yer alan sofalar hane halkının bir araya geldiği kapalı mekânlar olarak işlevlendirilmiştir.
- Antik dönemde korunma amaçlı olarak derinlik değeri yüksek derin dallı tip konutlar yaygındır. Konutların dar kenarları giriş mekânı olarak kullanılmaktadır. Geleneksel konutlarda ise bu durum farklılık göstermektedir. Modern izler taşıyan SM Evi'nde ise plan çözümü antik konutların aksine yapının uzun kenarından bir niş açılarak giriş mekânının konumlandırılmasıyla oluşturulmuştur.
- SM Evi'nde antik dönem avlu mekânını ve geleneksel konutun sofa mekânını bir arada görmek mümkündür. Ancak sofa sadece hane sakinleri değil ziyaretçiler için de doğrudan erişimi olan mahremiyeti düşük bir mekân olarak yeniden yorumlanmıştır. Avlu ise Troya konutlarındaki gibi bütünleşme değeri yüksek karşılama mekânı olarak işlenmektedir. Troya konutlarından farklı olarak avlu evin uzun cephesinde bir niş

olarak konumlandırılmıştır. Mimar burada geleneksel ve antik kodları alışılmadık biçimde “yabancılaştırma” ilkesini kullanarak yeniden yorumlamıştır. Bu veriler göstermektedir ki toplumsal düzendeki değişim, kültürel dönüşüm ve teknolojik gelişmeler konut mimarisinin yerel unsurlarında meydana gelen dönüşümde önemli etkenlerdir.

- Antik dönemde toplanma mekânı olan avlu güvenlik sebebiyle girişte, geleneksel dönemde dış mekândan ve girişten kopuk biçimde mahremiyet kaygısıyla sofa adı altında üst katta konumlanmıştır. SM Evi’nde megaron konutuyla benzer biçimde girişte, iç mekânın uzantısı olarak ancak temel gayesi manzaraya yönelmek olan avlu mekânı, geleneksel konutta üst katta olan sofa mekânının konutun zemin katına indirilerek “yaşam alanı” olarak isimlendirilen mekânla bütünleşmiş çözülmüştür. SM Evi’nin bölgesel, bağlamsal ve yerel referansları içeren tasarımına, bölgenin tabiatı ile uyum içinde olma düşüncesinin ve mimari süreklilik gayesinin yön verdiği açıktır.
- Geleneksel konutta bahçe duvar sınırının içinde olan avlu megaron konutundaki toplanma işlevinden çok konut sakinlerinin dış mekânla ilişki kurduğu açık alandır. Antik dönemde konutun içinde veya girişinde toplanma amacıyla kullanılan avlu ise geleneksel konutta sofaya karşılık gelmektedir. Net bir biçimde iç mekânın parçası haline gelen sofa konut sakinlerinin kullanımına sunulmuştur.
- Geleneksel konutta yaşanan içe kapanma, SM Evi ile birlikte yeniden konutun girişinde oluşturulan yarı açık alanın yaşam alanının bir uzantısı olmasıyla son bulmuştur. İç-dış mekân sürekliliğinin SM Evi’nde güçlendiği görsel bütünleşme analizinde açıkça görülmektedir. Görsel bütünleşme analizleri aynı zamanda konut sakinlerinin bir araya geldiği, toplandığı ve sosyalleştiği mekânın antik Troya konutlarında ve SM Evi’nde konut girişinde olduğunu, zaman çizelgesinde geleneksel konutta bir kırılma yaşanarak ikinci kata taşındığını göstermektedir.
- SM Evi’nde malzemenin alışılmadık bir şekilde kullanılması, konut sakinleri dışında ziyaretçiler ile iletişim kurma çabası geleneksel konutun iletişimi önlemeyen yaklaşımına zıt bir yaklaşım içinde olduğunu doğrulamaktadır. Antik dönem konutunda tehlikelerden korunmak amacıyla dış mekâna açılan pencere açıklığının ve boyutlarının azlığı, geleneksel dönem konutlarda mahremiyet kaygısıyla devam etse de SM Evi’nde geleneksel kültürel normlardan ziyade, manzara ile güçlü bir ilişki kurma isteği ön planda tutularak teknolojik imkânlarla birlikte konutun dışa dönük olarak inşa edilmesi sağlanmıştır. Dört kişilik bir ailenin tatil evi olarak kullanacağı bu konut, geleneksel

konut sakinlerinin yaşam döngüsündeki mekânsal önceliklerinden bağımsız kaygılar taşıdığı için mekânı örgütleyen kültürel normlar değil, manzara, iklim, topoğrafya ve yerel yapım teknikleri gibi bölgesel referanslar olmuştur.

Sonuç

Özetle, SM Evi özelinde yapılan eleştirel bölgeselciliğin araçsallaştırılma irdelemesinde şu sonuçlara varılmıştır:

- Globalleşmenin ortaya çıkarttığı kentli insan modelinin konut aracılığıyla yerle kurduğu ilişki, bölgenin kültürel kodlarından bağımsız olarak mekânsal örgütlenme üzerinde etkilidir. Bölgenin yerel kullanıcılarının mimar olmayan öznelerin inşa ettiği geleneksel ve antik konutlar ve tatil amaçlı kullanıcılar için mimar öznenin inşa ettiği SM Evi, farklı zaman dilimlerinde kullanıcıların yerle kurduğu ilişkiyi yeniden tanımlamıştır. Antik dönemde savunma ve korunma ihtiyacı, geleneksel dönemde mahremiyet, modern dönemde ise mekânsal deneyim konutları biçimlendiren ana faktörlerdir. Üç farklı zaman diliminde yerle kurulan ilişkide mekânsal öncelikler değişse de mekânların örgütlenmesinde süreklilik hakimdir. Bu süreklilik yerel yapım teknikleri, yerel malzeme ve topoğrafyanın tasarım sürecine rehberlik etmesiyle mümkün olmuştur.
- “Program, yer, arazi, iklim, bütçe ve malzemelerle birlikte ele alınan rasyonel düşüncelerin her zaman bağlam ve bölge ile derin bir diyalog içinde olan” (Bozdoğan, 2001, s.276) şeklinde tanımlanan modern mimari sadece günümüzdeki cam, çelik, betonarme malzeme kullanımının sunduğu imkânlardan öte bir anlam taşımaktadır. Görsel analizler Kuzey Ege coğrafyasında üç farklı zaman diliminde inşa edilen konutların döneminin en rasyonel çözümlerini içerdiğini; sentaktik analizler ise yerel ve yerel olmayan öznelerin mekânın kullanım biçimini nasıl değiştirdiğini ve yeniden tanımladığını göstermiştir.
- Sonuç olarak, Kuzey Ege coğrafyasında farklı zaman dilimlerine ait konutların görsel ve sentaktik analizlerinin eleştirel bölgeselci yaklaşımın içinde birer veri seti olarak değerlendirilmesinin, tabiat/muhit/bağlam ile uyumlu yeni tasarımların oluşturulmasında rehberlik edeceği düşünülmektedir. Bu çalışma göstermiştir ki eleştirel bölgeselcilik inşa edilen yapıların yapım süreci sonrasında değerlendirilmesine imkân veren ilkeler bütünü olmanın ötesinde, mimari tasarım sürecine bütünleştirilecek verileri içeren bir yöneme dönüştürülebilir.

Kaynaklar

- Ambrose, G., Harris, P., & Stone, S. (2010). Görsel mimarlık sözlüğü. (çev. Neslihan Şık). İstanbul: Literatür Yayınları.
- Anderson, R., & Al-Bader, J. (2006). Recent Kuwaiti architectu-

- re: Regionalism vs. globalization. *Journal of Architectural and Planning Research*, 23(2), 134-146.
- Bahga, S., & Raheja, G. (2019). a study of regional assertions in the architecture of Delhi from the 1970s to the present. *Buildings*, 9(5), 108. doi: 10.3390/buildings9050108
- Blegen, C., Caskey, J.L., Rawson, M. (1953). *Troy III: Sixth Settlements*, Princeton University Press, Princeton.
- Boussora, H. (1990). Regionalism: Lessons from Algeria and the middle east. *Mimar*, 36, 64-71.
- Bozdoğan, S. (2001). *Modernizm ve ulusun inşası: Erken cumhuriyet Türkiye'sinde mimari kültür* (çev. Tuncay Birkan). İstanbul: Metis Yayınları.
- Canizaro, V. B. (2007). Introduction. *Architectural regionalism: Collected writings on place, identity, modernity and tradition* (ss.17-33.). New York: Princeton Architectural Press.
- Chadirji, R. (1984). *Workshop sessions: Reports and discussions, community and change in designing in Islamic cultures* (Vol 4). Cambridge: The Aga Khan Program for Islamic Architecture (pp.108-111).
- Crinson, M. (2008). Singapore's moment: critical regionalism, its colonial roots and profound aftermath. *The Journal of Architecture*, 13(5), 585-605. doi: 10.1080/13602360802453343
- Czerkauer Yamu, C. (2010). *Space syntax understanding, Hiller's concept of a spatial configuration and space syntax analysis*, Université de Franche-Comte, University College London, England.
- Eggner, K. (2002). Placing resistance: A critique of critical regionalism. *Journal of Architectural Education*, 55(4), 228-237.
- Eldem, S. H. (1983). 50 yıllık meslek jübilesi, Mimar Sinan Üniversitesi 100. Yıldönümü Armağanı, İstanbul, Mimar Sinan Üniversitesi Yayını: 1.
- Eran, Y. (1994). *Erken Demir Çağ'ında Ege ve Doğu Akdeniz konut mimarlığı*, Doktora Tezi, Hacettepe Üniversitesi, Arkeoloji Bölümü.
- Ersoy, A., & Gürler, B. (1994). Antik Çağ Batı Anadolu'sunda konut. *Ege Mimarlık*, (2), 36-40.
- Fardpour, T. (2013). Analysis of Iranian traditional architecture through the lens of Kenneth Frampton's critical regionalism. *American Journal of Engineering and Applied Sciences*, 6, 205-210.
- Frampton, K. (1983). *Towards a critical regionalism: In Six points for an architecture of resistance. The Anti-Aesthetic: Essays on Postmodern Culture*. H. Foster (Ed). Post Townsend (pp. 16-30), Washington.
- Frampton, K. (1987). *Ten points on an architecture regionalism: A provisional polemic*. In *Architectural Regionalism: Collected Writings on Place, Identity, Modernity and Tradition*. Princeton Architectural Press, New York.
- Giamarelos, S. (2016). Intersecting itineraries beyond the Strada Novissima: The converging authorship of critical regionalism. *Architectural Histories*, 4(1), 1-18, doi: <http://dx.doi.org/10.5334/ah.192>.
- Hays, K. M. (1984). *Critical architecture: Between culture and form*, *Perspecta*, (21), 14-29.
- Hillier, B., & Hanson, J. (1984). *The social logic of space*. Cambridge University Press, Cambridge, UK.
- Jashari-Kajtazi, T., & Jakupi, A. (2017). Interpretation of architectural identity through landmark architecture: The case of Prishtina, Kosovo from the 1970s to the 1980s. *Frontiers of Architectural Research*, 6, 480-486.
- Kocabiçak, E. (2017). *Ayvacık'a bağlı köylerde yöresel konut analizi*, Yüksek Lisans Tezi, Yıldız Teknik Üniversitesi, Mimarlık Fakültesi.
- Kocabiçak, E., & Pilehvarian, N. K. (2017). Vernacular domestic architecture through samples at Ayvacık Kiran section. *Megaron*, 12(3), 395-408.
- Koolhaas, R., & Mau, B. (1993). *Bigness or the problem of large*, S M L XL, OMA.
- Luiz Lara, F. (2009). Modernism made vernacular: The Brazilian case. *Journal of Architectural Education*, 63(1), 41-50. doi: 10.1111/j.1531-314X.2009.01027.x
- Mehrotra, R. (2011). *Architecture in India since 1990*. Pictor, Bombay.
- Mumford, L. (1947). *The sky line: Status quo*. *The New Yorker*, Sept. 11, 106-109.
- Naumann, R. (1975). *Eski Anadolu mimarlığı*. Ankara: Türk Tarih Kurumu Basımevi.
- Norberg-Schulz, C. (1980). *Genius loci, towards a phenomenology of architecture*. New York, Rizzoli.
- Özer, B. (2018). *Kültür, sanat, mimarlık*. İstanbul: Yapı-Endüstri Merkezi Yayınları.
- Özkan, S. (1985). Introduction: Regionalism within Modernism. In *Regionalism in Architecture: Exploring Architecture in Islamic Culture*. R. Powel (Ed). Concept Media (pp. 9-16), Singapore.
- Özten, Ü., & Anay, H. (2017). Two faces of contextualism: A review of contextualism in a world with chamfered peaks and valleys. *Megaron*, 12(1), 57-66.
- Palasma, J. (2007). "Tradition and Modernity: The Feasibility of Regional Architecture in Post-Modern Society" in Canizaro, Vincent B. (editor), *Architectural Regionalism: Collected Writings on Place, Identity, Modernity, and Tradition*, Princeton Architectural Press, New York, pp. 129-39.
- Perera, N. (2010). Critical Vernacularism: A Locally Produced Global Difference. *Journal of Architectural Education*, 63: 76-77. <https://doi.org/10.1111/j.1531-314X.2010.01064.x>
- Shadar, H. (2004). Between east and west: immigrants, critical regionalism and public housing, *The Journal of Architecture*, 9(1), 23-48, doi: 10.1080/1360236042000197862
- SM Evi (2007). *Arredamento Mimarlık Dergisi*, Mart: 38, 39, 46.
- Taut, B. (1938). *Mimari bilgisi*. İstanbul: Güzel Sanatlar Akademisi.
- Tzonis, A., & Lefaivre, L. (1981). *The grid and the pathway. An introduction to the work of Dimitris and Susana Antonakakis*. Architecture in Greece, 15, Athens.
- Tzonis, A., Lefaivre, L. (1996). *Why Critical Regionalism Today?*. in Nesbitt, K. (eds.), *Theorizing a New Agenda for Architecture: An Anthology of Architectural Theory 1965-1995*, Princeton Architectural Press.
- Tzonis, A. and Lefaivre, L. (2003). *Critical Regionalism. Architecture and Identity in a Globalized World*, Munich-Berlin-London-New York: Prestel.