



Çocuk Oyun Alanlarının Geliştirilmesinde Bir Yerel Katılım Deneyimi*

A Local Participatory Experience for Omprovement of Playgrounds

Arzu BAŞARAN UYSAL

ÖZ

Kentleşme süreci ile birlikte, çocukların oyun oynayabilecekleri güvenli alanlar azalmaktadır. Oyunun çocuk gelişimindeki öneminin bilinmesine ve oyun alanlarına duyulan ihtiyacın her geçen gün artmasına karşın oyun alanları kentlerin en ihmal edilmiş alanlarının başında gelmektedir. Bunda çocukların temsil edilmeyen ve oy vermeyen bir kesim olarak kent yöneticileri tarafından görmezden gelinmesinin payı büyüktür. Bu makalede, orta ölçekli bir kentte, çocuk oyun alanlarının iyileştirilmesi amacıyla bir araya gelen gönüllü bir kadın grubunun yaşadığı deneyim tartışılmaktadır. Kent Konseyi çatısı altında bir araya gelen grup, oyun alanlarının geliştirilmesi konusunu kent gündemine taşımış ve yerel yönetimin dikkatini çekmeyi başarmıştır. Kentteki oyun alanlarının mevcut durumunun analizini, çocuklar ve ebeveynler ile yapılan görüşmeleri ve bir farkındalık yaratma sürecini kapsayan süreç oyun alanlarının geliştirilmesi amacıyla hazırlanan bir eylem planı ile sonuçlanmıştır. 2010-2014 Çanakkale Çocuk Oyun Alanlarının Geliştirilmesi Eylem Planı bire bir olmamakla birlikte uygulanmaya devam etmektedir. Bu makale, dezavantajlı kesimler olarak tanımlanan kadınlar ve çocukların, Kent Konseyi aracılığı ile karar sürecini etkileyebileceklerini göstermektedir. Yerel katılım kentteki yaşam kalitesinin yükselmesine katkı sağlamış ve karar verenlerin daha fazla çocuk odaklı düşünmeleri gerektiği konusunda farkındalıklarını artırmıştır.

Anahtar sözcükler: Çanakkale; çocuk oyun alanları; kent konseyi; yerel katılım.

ABSTRACT

The safe areas for children's play are declining with urbanization. Despite the fact that the significance of play in the development of children is well known and that the demand for safe areas for children increases every day, playgrounds are one of the most neglected spaces within cities. The fact that children are not represented and that they cannot vote is one of the main reasons that this problem is overlooked by the administrators of cities. In this article, the experience of a group of volunteer women, who came together to improve the playgrounds in a medium size city, is discussed. The group got together under the auspices of Çanakkale City Council, brought the issue of improving playgrounds to the agenda of the city and succeeded in attracting the attention of local authorities. The process, consisting of analysis of the current status of the playgrounds, interviews with children and parents, and raising awareness, was finalized with an action plan for playgrounds. The Action Plan for Improvement Playgrounds in Çanakkale (2010-2014) continues to be implemented even if not completely. This article shows that children and women, who are defined as disadvantaged groups, are able to effect to decision making process with help the City Council. The quality of life was improved by local participation in the city, and the awareness of decision makers was raised with regard to thinking in a more child-centered manner.

Keywords: Çanakkale; playgrounds; city council; local participation.

*Bu makalenin bir önceki versiyonu "An Experience within the City Council of Canakkale: the Action Plan for Playgrounds" ismiyle Dünya Üniversiteler Kongresinde, 20-24 Ekim 2010 Çanakkale, sunulmuş ve kongre kitabında basılmıştır. Ayrıca çocuk parklarında yapılan fiziksel tespitlerin ve anketlerin sonuçları, makalede belirtilen farkındalık yaratma süreci kapsamında, "Çanakkale Çocuk Oyun Alanları (2010)" başlığı ile Çanakkale Kent Konseyi tarafından basılmış ve yerel bir internet gazetesinde (Çanakkale İçinde, 01 Şubat 2014) "Bir Kamusal Mekan Olarak Çocuk Oyun Alanları-2" başlığı ile yayınlanmıştır.

Çanakkale Onsekiz Mart Üniversitesi, Mimarlık ve Tasarım Fakültesi, Şehir ve Bölge Planlama Bölümü, Çanakkale.
Department of Urban and Regional Planning, Canakkale Onsekiz Mart University, Faculty of Architecture and Design, Canakkale, Turkey.

Başvuru tarihi: 28 Nisan 2014 (Article arrival date: April 28, 2014) - Kabul tarihi: 22 Mayıs 2015 (Accepted for publication: May 22, 2015)

İletişim (Correspondence): Arzu BAŞARAN UYSAL. **e-posta (e-mail):** basaran@comu.edu.tr

© 2015 Yıldız Teknik Üniversitesi Mimarlık Fakültesi - © 2015 Yıldız Technical University, Faculty of Architecture

Giriş

Temsiliyet hakları olmayan ve oy veremeyen çocukların karar verme süreçlerini ve kent yönetimlerini doğrudan etkilemeleri mümkün değildir. Kentteki arazi kullanımı kararları ve çevre kalitesi ile ilgili söz söyleme hakları yoktur. Ayrıca, fiziksel yetersizlikler, ulaşım olanaklarına erişimlerinin sınırlı olması, ekonomik yetersizlikler gibi nedenlerden ötürü çocukların kent yaşamına aktif olarak katılmaları çoğu zaman zordur (Matthews ve Limb, 1999). Oysa 1989 yılında kabul edilen Birleşmiş Milletler Çocuk Hakları Sözleşmesi, “çocuğun dinlenme, boş zaman değerlendirme, oynama ve yaşına uygun etkinliklerde bulunmasını, kültürel ve sanatsal yaşama serbestçe katılımını” bir hak olarak tanımlamaktadır (UNICEF, madde 31, 1989). Benzer şekilde sürdürülebilir kentsel gelişme stratejileri ile neredeyse eş zamanlı gelişen “Çocuk Dostu Kentler” (Child Friendly Cities) yaklaşımı da çocukların yalnızca kendilerine ayrılmış ev, okul, çocuk oyun alanı gibi kontrollü alanlarda değil tüm kentte güvenli bir biçimde hareket edebilmeleri gerekliliğini savunmaktadır (Kytta, 2004; Riggio, 2002; Tandoğan, 2014). Sürdürülebilir gelişme politikalarını yerel ölçekte uygulamayı amaçlayan Yerel Gündem 21 (YG21) programı, çocuk ve kadınların karar süreçlerine katılmalarını desteklemektedir. Dezavantajlı kesimlerin kararlara katılmaları, katılımcı demokrasi kavramı çerçevesinde ileri bir demokrasi göstergesi olarak tanımlanmakta, ayrıca yerel katılım yoluyla kentlerdeki yaşam kalitesinin yükseleceği öngörülmektedir (The Local Agenda 21 Planning Guide, 1996; Agenda 21, 1992).

Çocuklar, çocuk hakları ve çocuk mekanları henüz Türkiye’deki yerel yönetimlerin gündeminde yeterince yer almamaktadır. Açık kamusal alanlar olan ve önemli bir yaşam kalitesi göstergesi olarak kabul edilen çocuk oyun alanları hala kentlerimizin en ihmal edilmiş alanları arasındadır. Türkiye’de farklı büyüklükteki kentler için yapılan araştırmalar, çocuk oyun alanlarına ayrılmış alanların son derece yetersiz olduğunu (Türkan ve Önder, 2011; Şişman ve Özyavuz, 2010; Yılmaz ve Bulut, 2003), güvenlik ve sağlık standartları açısından sorunların yaşandığını (Açık ve diğerleri, 2004; Hepcan ve diğerleri, 2001; Bulut ve Kılıçaslan, 2009) bulgulamaktadırlar. Türkiye kentlerinde çocukların sosyalleşmelerine ve yaratıcılıklarına imkan sağlayan, kültürel ve çevresel faktörleri dikkate alan tasarımlar henüz yaygın bir uygulama alanı bulamamaktadır (Öymen Gür ve Zorlu, 2002; Yılmaz ve Bulut, 2002). Bunda şüphesiz çocukların ve çocuklarla birlikte daha fazla zaman geçiren kadınların kentsel karar süreçlerine yeterli katılım sağlayamamalarının etkisi vardır. Çocukların ve ebeveynlerin çocuk mekanlarının geliştirilmesi ile ilgili kentsel

politikalara/kararlara katılımı ile ilgili uygulamalar ve araştırmalar, yerel katılım tartışmalarına paralel olarak artmaktadır (Cavet ve Sloper, 2004; Hart, 1997; Jansson ve Ramberg, 2012; Hart, 1992; Francis ve Lorenzo, 2002). Dünyada artan uygulamalara karşın çocukların ve ebeveynlerin çocuk mekanlarını geliştirmek üzere kentsel kararlara katılımı Türkiye kentlerinde henüz uygulama alanı bulamamıştır.

Bu makalede Çanakkale’deki çocuk oyun alanlarının geliştirilmesi amacıyla bir grup gönüllü kadın tarafından yürütülen katılımcı bir deneyim tartışılmaktadır. Çanakkale Kent Konseyi çatısı altında bir araya gelen kadınlar çocuk oyun alanlarının yetersizliği konusunu kent gündemine taşıyarak, karar sürecini etkilemeyi başarmışlar, sınırlı da olsa çocukların seslerini kentsel aktörlere iletebilmişlerdir. Bu makale, kent konseylerinin bir yerel katılım mekanizması olarak kullanılabilirliğini, dezavantajlı kesimlerin seslerini duyurabileceği bir platform olabileceğini ve yerel katılımın kentlerin yaşam kalitesinde iyileşmeler sağlayabileceğini bulgulamaktadır. Şüphesiz, bazı olumlu sonuçlar elde edilmiş bir deneyimden kent konseylerinin sorunsuz olarak işleyebileceği anlamı çıkarılmamalıdır. Türkiye’deki YG21 ve kent konseyi deneyimlerini eleştiren birçok araştırma bulunmaktadır (Demirci, 2010; Güneş ve Baykal, 2010; Güneş ve Beyazıt, 2011). Öte yandan olumlu deneyimlerin tartışılması yerel katılımın güçlenmesi, bir katılım kültürü oluşabilmesi ve kent konseylerinin daha işler hale getirilebilmeleri açısından son derece önemlidir. Bu makale ile literatüre iki açıdan katkı sağlanması amaçlanmıştır. Birincisi, Türkiye’de henüz yeterince uygulama alanı bulamamış olan çocukların ve ebeveynlerin kentsel kararlara katılımı ile çocuk mekanlarının geliştirilmesi arasındaki ilişkiyi tartışmaya açmaktır. İkincisi ise kent konseylerinin bir yerel katılım mekanizması olarak kullanılabilirliğini, olumlu bir deneyim üzerinden tartışmaktır.

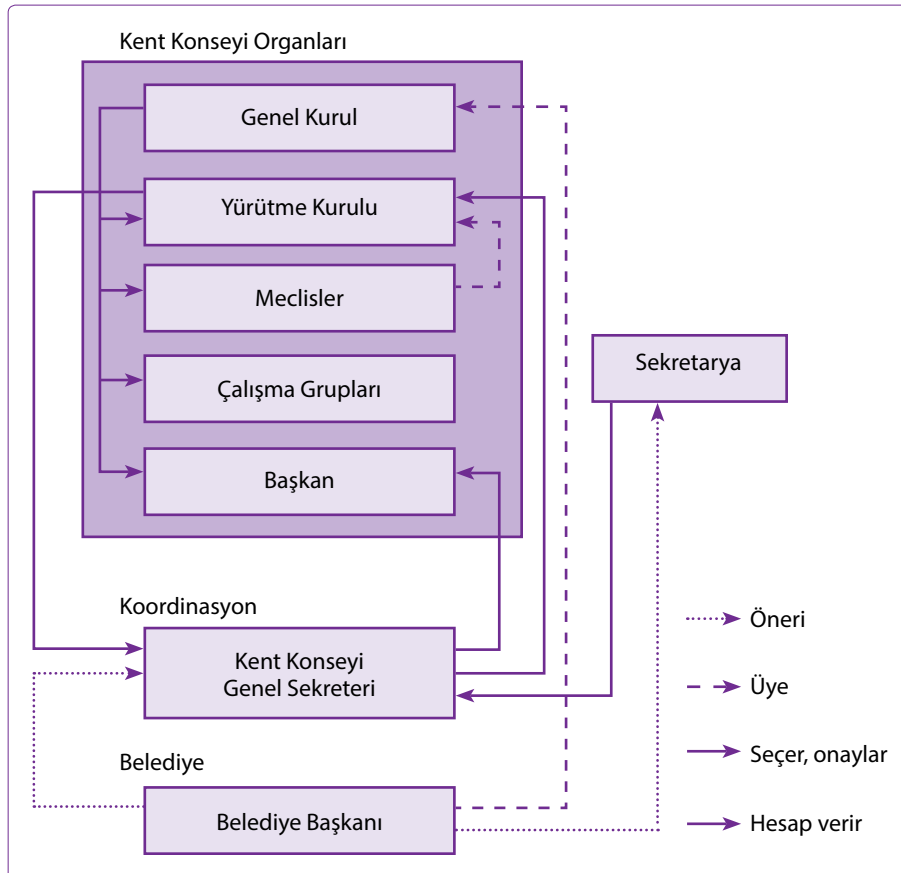
Yerel katılım ve Çanakkale Kent Konseyi

Bu makalede “katılım” terimi karar sürecini etkileme ve kentin sosyokültürel yaşamında etkin olma anlamında kullanılmaktadır. Arnstein’e (1969) göre kararı etkileme ve kararı denetleme gücüne sahip olduğu ölçüde gerçek bir kentli katılımdan bahsedilebilir. Halkın kararlara etkin katılımının nasıl olması gerektiği ve uygun katılım yöntemleri konusunda ise tartışmalar devam etmektedir (Irvin ve Stanbury, 2004; Brodie ve diğerleri, 2009). YG21 programının tanımladığı katılımcı model, yerel yönetim, sivil toplum kuruluşları ve diğer yerel ortaklar arasında yatay ilişkilerin geliştirilmesi esasına dayanmaktadır. “Yerel yönetim” terimi ile ifade edilen bu yaklaşımda karar verme süreçlerinde

katılımcı, şeffaf, hesap vermeye ve demokratik denetime açık bir yerel yönetim tanımlanmaktadır (Emrealp, 2004). Bir başka ifadeyle YG21'in katılım modelinin başarısı büyük ölçüde karar veren kurumların, katılımcı karar süreçleri oluşturmak için istekli olmalarına bağlıdır. YG21 programı, kentlerde yerel ilgi grupları arasında diyalogun geliştirilmesini amaçlayan bir danışma forumu kurularak, bu forumun kent ölçeğinde bir katılım mekanizması olarak kullanılmasını önermektedir (Emrealp, 2010). Ayrıca, kent konseyleri bünyesinde sürekli meclisler (Kadın Meclisi, Gençlik Meclisi, Engelliler Meclisi gibi) ve özel ilgi alanları olan çalışma grupları kurulabilmektedir (Kent Konseyi Yönetmeliği, madde 12, 2006). İşbirliği ve gönüllülük ilkesinin esas olduğu çalışma grupları, kent ile ilgili konularda derinlemesine çalışmalar yapmak amacıyla, ilgili sektörlerden, kuruluşlardan, disiplinlerden gelen kişilerce oluşturulmaktadır (Emrealp, 2010; Kent Konseyi Yönetmeliği, madde 6, 2006).

Türkiye’de 1996 yılında İstanbul’da gerçekleşen Habitat II Kent Zirvesi’nin hemen ardından, 1997 yılında Uluslararası Yerel Yönetimler Birliği, Doğu Akdeniz ve Ortadoğu Bölge Teşkilatı (IULA-EMME) tarafından

“Türkiye’de YG21’lerin Teşviki ve Geliştirilmesi Projesi” kapsamında 23 kentte YG21 programı uygulamaya başlamıştır (Emrealp, 2004). YG21 programının başladığı kentlerde şehir konseyi, şehir meclisi, kent konseyi gibi isimler altında enformel bir yapıya sahip sivil platformlar oluşturulmuştur (Emrealp, 2010). 2006 yılında Kent Konseyi Yönetmeliği yürürlüğe girmiş ve belediye teşkilatı olan her yerleşimde kent konseylerinin kurulması karara bağlanmıştır. Yönetmelikte (2006, madde 4-b) kent konseyleri “Merkezi yönetimin, yerel yönetimin, kamu kurumu niteliğindeki meslek kuruluşlarının ve sivil toplumun ortaklık anlayışıyla, hemşehrilik hukuku çerçevesinde bulunduğu; kentin kalkınma önceliklerinin, sorunlarının, vizyonlarının sürdürülebilir kalkınma ilkeleri temelinde belirlendiği, tartışıldığı, çözümlerin geliştirildiği ortak aklın ve uzlaşmanın esas olduğu demokratik yapılar ile yönetim mekanizmaları” olarak tanımlanmaktadır. Tanımdan da anlaşılacağı üzere kent konseyinin temel bileşenleri merkezi yönetim, yerel yönetim, kamu niteliğindeki meslek kuruluşları ve sivil toplumdur. Aşağıda (Şekil 1) kent konseyi organları ve organlar arası ilişkiler şematize edilmiştir.



Şekil 1. Kent konseyi organları ve organlar arası ilişkiler. Kaynak: Başaran Uysal, 2010a, (Kent Konseyi Yönetmeliği’nden, yararlanılarak hazırlanmıştır).

Türkiye’de 1997 yılından bu yana devam eden YG21 ve kent konseyi deneyimlerini katılım ve uzlaşma kültürünün geliştirilmesi ve sürdürülebilirliğe katkıları açısından değerlendiren araştırmalar bulunmaktadır (Varol ve diğerleri, 2011; Göktürk, 2008; Doğanay, 2004; Emrealp, 2010). Kent konseyleri, kentlinin karar süreçlerine katılımını sağlamadaki yetersizlikleri açısından ciddi bir biçimde eleştirilmektedir. İlk ve en önemli eleştiri kent konseylerinin finansmanlarını sağlayan Belediyelerin güdümünden kurtularak, bağımsız bir organ haline gelememeleridir. Birçok kentte belediye başkanı aynı zamanda kent konseyinin de başkanıdır (Demirci, 2010; Güneş ve Beyazıt; 2011). Kentte sivil toplumun yeterince güçlü olmaması ya da muhalefet endişesi nedenleriyle bu yönetime başvurulduğu bilinmektedir. Bir diğer önemli eleştiri ise katılımın dar sınırlar içerisinde kaldığı, kent konseyinde örgütlü kesimlerin temsil edilirliğine karşın örgütsüz kesimlerin yeterince temsil edilememesidir (Emrealp, s.10, 2010; Demirci, 2010). Tüm toplumun örgütlü olduğu, her kentlinin kendini bir ya da daha fazla sivil toplum örgütü altında ifade ettiği ve bu nedenle her kentlinin kent konseyinde temsil edileceği var sayılmaktadır. Oysa çocuklar, gençler, kadınlar, etnik gruplar gibi örgütsüz kesimler vardır ve çoğu kez bu örgütsüz kesimler toplumun çoğunluğunu oluşturmaktadır. Kent konseyleri çatısı altında kurulan meclisler ve çalışma grupları ile bu sorunun çözülebileceği varsayılmaktadır (Emrealp, 2010; Başaran Uysal, 2013).

Çanakkale, 1997 yılında YG21 programının uygulanmaya başladığı ilk pilot kentlerden biridir. 1997 yılında Çanakkale YG21 liderliğinde enformel bir yapıda bir şehir konseyi oluşturulur. 2004 yılında ise –Türkiye’de kent konseyleri ile ilgili yasal düzenlemeden iki yıl önce– Çanakkale Kent Konseyi kurulur. Kuruluşundan itibaren bir süre (2004-2008) Çanakkale Belediye Başkanı, Kent Konseyi’ne başkanlık etmiştir. Daha sonra görev yapan başkanlar Kent Konseyi Genel Kurulu tarafından seçilmiştir (Yavuz, 2013). Çanakkale Kent Konseyi’nin ilk çalışması katılımcı bir yöntem izleyerek kentin vizyonunu tanımlamak ve kent eylem planını hazırlamak olmuştur. Çanakkale Kent Konseyi, Çanakkale YG21 ve Çanakkale Belediyesi’nin işbirliği ile 2006-2008 yıllarını kapsayan bir sürede Çanakkale Kent Eylem Planı’nı hazırlanmıştır (Tümay, 2009). Kent vizyonunda sürdürülebilir gelişme, katılımcı yerel demokrasi, çoğulculuk ve barış kavramlarına vurgu yapılmıştır. Çanakkale Kent Eylem Planı (2009), “Kentimizin, Kendimizin ve Çocuklarımızın Yaşam Kalitesi Ellerimizde” sloganı ile başlamaktadır. Çanakkale’de YG21 ile başlayan süreçte ve biraz daha öncesinde bazı önemli katılım deneyimleri bulunmaktadır; Koruma Amaçlı İmar Planı (1995-

1996), Kent Eylem Planı (2006-2008), Katılımcı Bütçe çalışmaları (2007-2008) gibi. Bu çalışmaların tümünde Çanakkale Belediyesi ile sivil toplum arasında işbirliği geliştirilmeye çalışıldığı izlenmektedir. Bu olumlu deneyimler sivil toplumun kararlara katılımı konusunda bir birikim ve uzlaşma kültürü oluşmasına katkı sağlamaktadır.

Eylem Planı’nın hazırlanmasında izlenen yöntem

Çalışmada, kent konseylerinde genel olarak izlenen (Emrealp, 2010; Emrealp, 2004), çalışma grubu oluşturma, paydaşları belirleme, farkındalık yaratma, eylem planı hazırlama gibi aşamaları kapsayan standart yöntem izlenmiştir. Bu aşamalarda neler yapılması gerektiği, Çalışma Grubu tarafından tartışılarak ayrıca tanımlanmıştır. Yöntemin belirlenmesi sürecinde ve daha sonra ilerleyen her aşamada yapılan tartışmaların katılımcı sürecin önemli bir parçası olduğu düşünülmektedir. Bu nedenle yöntemin aktarıldığı bu bölümde bu tartışmalara da yer verilmiştir.

Çalışma sürecini başlatan ilk talep oturduğu mahalledeki çocuk parkının çok yetersiz olduğunu düşünen bir annenin, Çanakkale Kent Konseyi’ne başvurması ile oluşmuştur. Kent Konseyi yönetimi, bu konuda bir şeyler yapılmasını isteyen anneye kendisi gibi düşünen başka kişilerle bir araya gelerek bir çalışma grubu oluşturmalarını ve bu konuda çalışmalarını önerir. Kısa bir süre içerisinde çocuklar için bir şeyler yapmayı isteyen altı kadın kişisel ilişkilerle bir araya gelir. Bu kadınların ortak özelliği daha önce kadın hakları, hayvan hakları, kentli hakları ile ilgili faaliyet gösteren sivil toplum örgütlerinde aktif olarak çalışmış olmalarıdır. Kent Konseyi, tüm çalışma gruplarında uygulanan benzer yöntemi izleyerek, oyun alanları ile ilgili olabilecek diğer paydaşları, belediyeyi ve yerel üniversitenin ilgili bölümlerini “Oyun Alanları Çalışma Grubuna” davet eder.¹ Çanakkale Belediyesi bu ilk çağrıya cevap vermez.

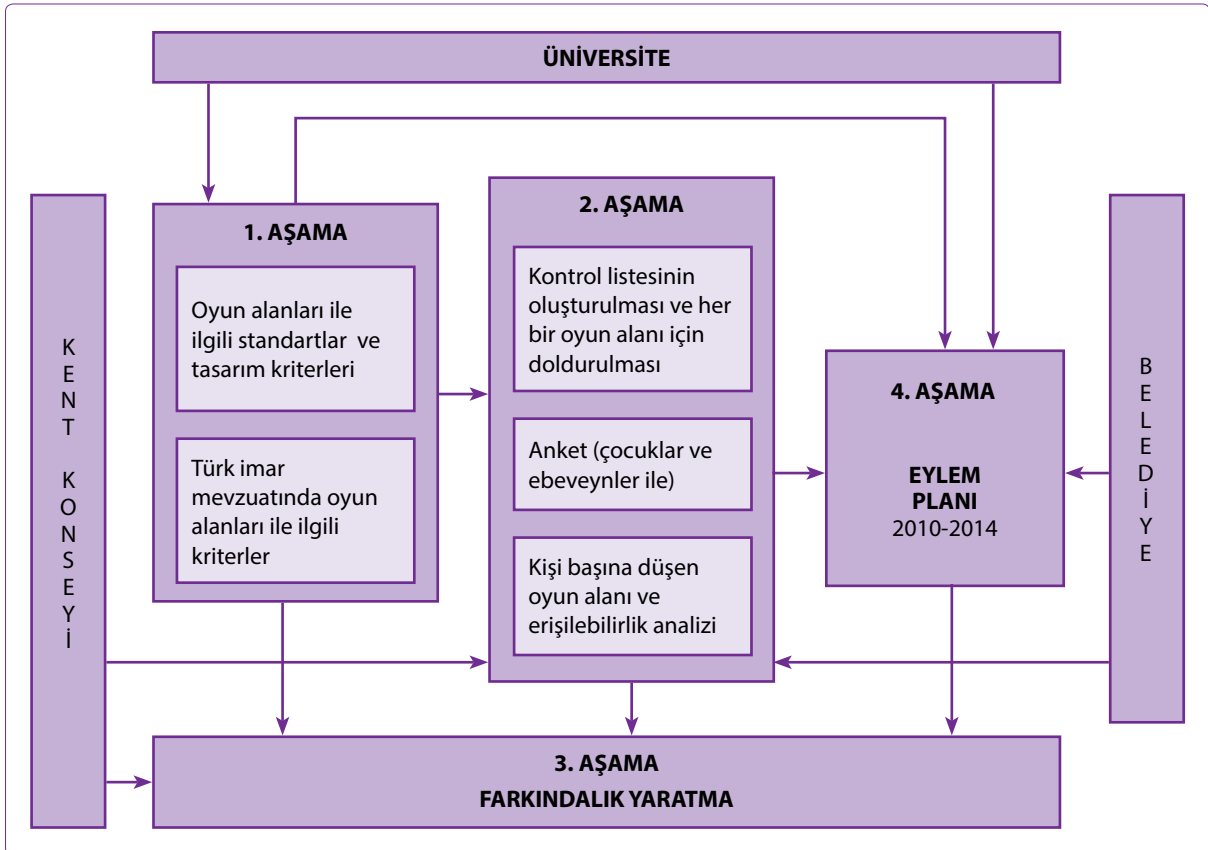
Çalışma Grubu üyeleri, amaçlarının ve yöntemlerinin ne olması gerektiği konusunda uzun uzun tartışırlar. Öncelikle, oyunun ve oyun alanlarının çocukların gelişiminde ne kadar önemli olduğu konusunda kentte bir farkındalık yaratılmasına ve Belediye’nin bu konuya dikkatinin çekilmesine karar verilir. Ayrıca, bir sponsor bulup kentte örnek bir oyun alanı yaratılması fikri üzerinde durulur. Ancak “Bu oyun alanının nerede olması gerektiği” sorusu yeni bir tartışma başlatır. Sponsor desteği ile yaratılacak yeni oyun alanı, kentlinin en kolay erişebileceği kent merkezinde mi yoksa kentte oyun

¹ Makalenin yazarı sürece bu aşamada dahil olmuş, Oyun Alanları Çalışma Grubu’nda aktif olarak görev almış ve tüm süreci bilimsel olarak desteklemiştir.

alanlarının yetersiz olduğu düşünülen yoksul bir mahalle de mi olmalıdır? Acaba kentte hiç parkı olmayan semtler var mıdır ya da her parkta benzer sorunlar mı yaşanmaktadır? Sorular devam eder, “ideal” bir çocuk oyun alanı nasıl olmalıdır? Kentteki diğer ebeveynler her şeyden önce çocuklar bu konuda ne düşünüyorlar ve nasıl bir oyun alanı istiyorlar? Bu soruların ve tartışmaların ardından Çalışma Grubu, bir çocuk oyun alanının nasıl olması gerektiğini araştırmaya ve kentteki çocuk oyun alanlarının mevcut durumunu tespit etmeye karar verir. Çalışma Grubu belki de kentteki bütün çocuk oyun alanları hakkında bir şeyler yapılabilir düşüncesi ile hedefini genişletir. Dört aşamalı bir yöntem tanımlanır; (1) oyun alanları ile ilgili güvenlik standartlarının araştırılması, (2) kentteki oyun alanlarının mevcut durumunun tespit edilmesi, çocuklar ve ebeveynler ile görüşülmesi, (3) konu ile ilgili kentte bir farkındalık yaratılması ve (4) Belediye’ye sunulmak üzere bir eylem planı hazırlanması (Şekil 2).

İlk aşamada bir oyun alanında olması gereken evrensel güvenlik standartları (Roderick, 2004; Mott ve diğeri, 1997; Ball, 2002; CSPC Public Playground Safety Checklist, CSPC Public Playground Safety Handbook), tasarım kriterleri (Friedberg, 1982; Ball, 2002;

Fjørtoft ve Sageie, 2000; Öymen Gür ve Zorlu, 2002) incelenmiştir. Aynı zamanda Türkiye’de fiziksel planlama sürecinde oyun alanları ile ilgili kriterler araştırılmıştır (Çetiner, 1991; Aydemir, 2004; Yılmaz ve Bulut, 2002; Plan Yapımına Ait Esaslara Dair Yönetmelik, 1985; TSE EN 1176). Bu aşama bir ön araştırma niteliğindedir. Çalışma Grubu, bunun farklı disiplinlerden uzmanlıkları gerektiren profesyonel bir hizmet olduğuna karar vermiş ancak belediyeyi yönlendirebilecek bazı fikir ve önerilerde bulunabilmek için asgari düzeyde bilgilenme ihtiyacı duymuştur. Bu ön araştırmanın sonunda oyun alanlarının mevcut fiziksel koşullarını saptamak üzere kullanılacak bir kontrol listesi hazırlanmıştır. Oluşturulan kontrol listesi şu başlıkları içermektedir; (1) oyun elemanlarının çeşitliliği, (2) oyun elemanları ve zeminde kullanılan malzeme, (3) oyun elemanları ve diğer donatı elemanlarının bakım ve onarımı, (4) oyun parkının genel temizliği, (5) yeşil alan ve ağaçlandırma, (6) donatı elemanları (aydınlatma, çöp kovası, bank, çeşme gibi), (7) taşıt trafiğine yakın olma, oyun alanının etrafının çevrili olup olmaması. Çalışmada, Çanakkale Belediyesi tarafından “çocuk oyun alanı” olarak tanımlanmış ve Belediyenin bakım-onarım sorumluluğu kapsamında yer alan tüm çocuk oyun alanları



Şekil 2. Eylem planının hazırlanmasında izlenen yöntem.

(69 adet) incelenmiştir. Özel siteler ve anasınıflarına ait oyun alanları bu çalışmanın kapsamı dışında tutulmuştur. Çalışma Grubu üyeleri aralarında görev dağılımı yaparak her bir çocuk parkına giderek tespit çalışması yapmış, kontrol listesini doldurmuş, çocuk parklarının fotoğraflarını çekmiştir. Kontrol listesindeki her soru 5'li bir skala ile değerlendirilmiş ve puanlanmıştır, "oldukça yeterli (4 puan)", "yeterli (3 puan)", "bazı eksikleri var (2 puan)", "çok yetersiz (1 puan)", "yok (0 puan)" gibi. Her oyun alanı için toplam bir puan elde edilmiş ve oyun alanları aldıkları toplam puanlar üzerinden "çok kötü", "kötü", "iyi", "çok iyi" şeklinde kategorize edilmiştir.

Mevcut durum tespitleri ayrıca "kişi başına düşen oyun alanı miktarı", "erişebilirlik" ve "uygun büyüklük" analizlerini de kapsamaktadır. Türkiye'de fiziksel planlama ile ilgili mevzuat çocuk oyun alanlarını kentin aktif yeşil alan sisteminin bir parçası olarak tanımlamaktadır (Plan Yapımına Ait Esaslara Dair Yönetmelik, 1985, madde 3). Bir kent planlanırken nüfusu ne olursa olsun kişi başına 10 m² aktif yeşil alan ayrılması ve çocuk oyun alanlarının bu yeşil alanlar içerisinde yer alması hükme bağlanmıştır. Ancak kişi başına ayrılan oyun alanı miktarı standardı tanımlanmamıştır. Bu standart ülkelere göre değişiklik göstermektedir. Aydemir (2004) Münih'te 11 m²/kişi ve Amsterdam'da 2,5 m²/kişi çocuk oyun alanı ayrılmış olduğunu belirtmektedir. Türkiye kentleri için 1 m²/kişi ile 2,5 m²/kişi arasında değişen öneriler yapılmaktadır (Çetiner, 1991; Aydemir, 2004). Diğer yandan kentlerimizde mevcut çocuk oyun alanları miktarlarının çok yetersiz olduğu saptanmaktadır. Şişman ve Özyavuz (2010) Tekirdağ için yaptıkları çalışmalarında kişi başına düşen oyun alanı miktarını 0,55 m²/kişi, Türkan ve Önder (2011) ise Balıkesir'de 0,18 m²/kişi olarak tespit etmişlerdir.

Friedberg'e göre (1982) bir çocuk evinden çıkarak tek başına 2-3 dakikada konut birimindeki oyun alanına, 10 dakikada ise mahalle parkına gidebilmelidir. Çetiner (1991) bir anaokulunun 400 m mesafede, bir çocuk bahçesinin ise 400-800 metre mesafede olması gerektiğini belirtmektedir. Fiziksel parametrelerden bir diğeri ise çocuk oyun alanının büyüklüğüdür. Bu kriter de yaş grubuna ve hizmet ettiği konut biriminin büyüklüğüne göre değişiklik göstermektedir (Friedberg, 1982; Yılmaz ve Bulut, 2002; Demiriz ve diğerleri, 2003; Aydemir, 2004). Çanakkale'de kişi başına düşen oyun alanı miktarı Çanakkale 1/5000 ölçekli Nazım İmar Planı (2007) verileri kullanılarak hesaplanmıştır. AutoCAD programı yardımı ile mevcut oyun alanlarının yüzölçümleri tespit edilmiş, mahalle nüfusları dikkate alınarak mahalle ve kent ölçeğinde kişi başına düşen oyun alanı miktarları hesaplanmıştır. Bazı oyun alanları

büyük yeşil alanlar içerisinde yer almaktadır. Bu oyun alanlarının büyüklükleri hesaplanırken, yalnızca oyun alanına ayrılan kısmın büyüklüğü hesaplamaya dahil edilmiştir. Erişebilirlik kriteri ise 400 metre olarak kabul edilmiştir. AutoCAD programı yardımıyla çocuk oyun alanları çevresinde 400 m yarıçaplık daireler çizilmiş ve dairelerin dışında kalan konut alanı olup olmadığı tespit edilmiştir. Ayrıca fiziksel açıdan konfor şartlarını sağlayamayacak ölçüde küçük çocuk parkları olup olmadığı araştırılmıştır.

Mevcut durum tespitlerinin önemli bir parçasını oyun parklarında çocuklar ve ebeveynler ile yapılan anketler oluşturmaktadır. Çocuklar ve ebeveynlerin çocuk mekanlarının "tasarım kararlarına" katılımlarını ele alan çok sayıda araştırma bulunmaktadır (Hofmann, 2013; Clark, 2005; Koralek ve Mitchell, 2005; Şahin ve Türkün Dostoğlu, 2012; Bedell ve diğerleri, 2011; Sheat ve Beer, 1989). Ayrıca, çocukların ve ebeveynlerinin katılımını, "kentsel politikalara/kararlara" katılım olarak ele alan çalışmalar vardır (Cavet ve Sloper, 2004; Hart, 1997; Jansson ve Ramberg, 2012; Hart, 1992; Francis ve Lorenzo, 2002). Bu çalışmada yapılan anketlerle, çocukların ve çocuklarını oyun alanına getiren yetişkinlerin, çocuk oyun alanları ile ilgili düşüncelerinin ve önerilerinin alınması amaçlanmıştır (Çocuklar ve yetişkinler için hazırlanmış olan anket föyleri Ek 1 ve Ek 2'de görülmektedir). Kullanıcıların görüş ve önerilerinin Eylem Planı'na yansımaları için çaba gösterilmiştir. 160 çocukla ve 128 ebeveyn ile toplam 288 anket yapılmıştır. 69 parkın 65'inde hedeflenen sayıda görüşmeciye ulaşılmıştır. Diğer 4 parkta kullanıcı olmadığı için anket yapılamamıştır. Anketler, kısa bir eğitimden geçirilen üniversite öğrencileri tarafından uygulanmıştır. Kontrol listelerinin doldurulması ve anketlerin yapılması yaklaşık 2 haftalık bir sürede tamamlanmıştır.

Üçüncü aşama kentte çocuk oyun alanlarının yetersizliği konusunda bir farkındalık yaratma sürecidir. Bu aşama yaklaşık bir yıl sürmüştür. Bu bir yıl içerisinde yazılı ve görsel medya olanakları kullanılarak yürütülen çalışma kamuoyu ile paylaşılmıştır. Ayrıca konunun önemini vurgulamak ve tartışmak amacıyla bir halk toplantısı organize edilmiştir. Belediye Başkanı'nın da katıldığı toplantıya, yerel üniversitenin (Çanakkale Onsekiz Mart Üniversitesi) okul öncesi çocuk eğitimi, çocuk gelişimi, beden ve spor eğitimi, peyzaj mimarlığı bölümlerinden öğretim üyeleri davetli konuşmacı olarak katılmışlardır. Farkındalık yaratma sürecinde Kent Konseyi yönetimi ve personeli aktif olarak rol almıştır. Çocuk oyun alanlarının mevcut durum tespitleri ve kullanıcı anket sonuçları, farkındalık yaratma sürecinde etkin bir biçimde kullanılmıştır. Dördüncü aşamada, Çanakkale'deki Çocuk Oyun Alanlarının Geliştirilmesi

Eylem Planı hazırlanarak, kamuoyu ile paylaşılmıştır. Eylem Planı tüm aşamalarda elde edilen veriler değerlendirilerek ve Çanakkale Belediyesi'nin başta Park ve Bahçeler Müdürlüğü olmak üzere diğer ilgili birimleri ile işbirliği yapılarak hazırlanmıştır.

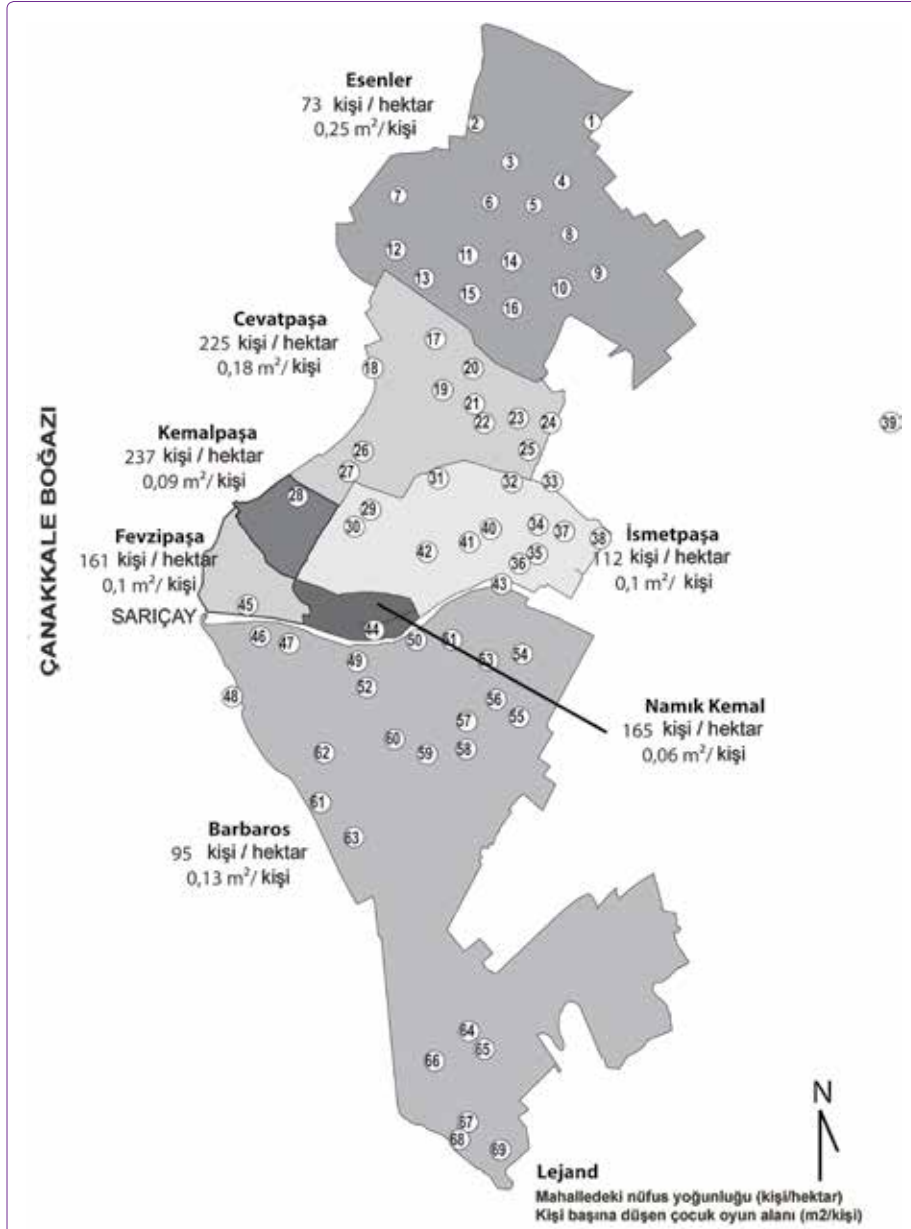
Çanakkale'deki çocuk oyun alanlarının geliştirilmesi eylem planı

Mekansal yeterlilik ve erişebilirlik

Yapılan analiz çalışması sonucunda Çanakkale'de kişi başına düşen oyun alanı miktarı ortalama 0,15 kişi/m² olarak hesaplanmıştır (Başaran Uysal, 2014). Aşağı-

da (Şekil 3) kentteki mahallelerin nüfus yoğunlukları, kişi başına düşen oyun alanı miktarı ve 69 çocuk oyun alanının dağılımı görülmektedir.

Çanakkale, 1463 yılında Çanakkale Boğazının savunulması amacıyla inşa edilen Çimenlik Kalesi etrafında gelişmiştir. Bugün tarihi kent merkezini oluşturan ilk mahalleler (Fevzipaşa, Namık Kemal, Kemalpaşa Mahalleleri ve İsmetpaşa Mahallesinin bir kısmı) Çimenlik Kalesi etrafında gelişmişlerdir (Çanakkale Koruma Amaçlı İmar Planı, 1996; ÇEYAP, 1997). Bu tarihi dokuda açık alanlar son derece sınırlıdır. Merkezdeki bu mahallerde kişi başına düşen oyun alanı miktarı 0,06 kişi/



Şekil 3. Oyun alanlarının mekansal dağılımı ve mahallelerde kişi başına düşen çocuk oyun alanı miktarı.

m²'ye kadar düşmektedir. Çanakkale'nin ilk imar planı 1949 yılında yapılmıştır. Tarihi kent merkezi çevresindeki diğer mahalleler (Cevatpaşa, Barbaros, Esenler Mahalleleri ve İsmetpaşa Mahallesi'nin büyük bir kısmı) bu ilk imar planı ve daha sonraki imar planları ile gelişmişlerdir (Koç, 2006; Çavuş, 2007). Başka bir ifadeyle Çanakkale'nin mekansal gelişimi önemli ölçüde imar planları aracılığı ile olmuştur. Tarihi kent merkezi dışında bir plan dahilinde gelişmeyen alan bulunmamaktadır. 2000lerden sonra kentin çeperlerinde gelişen yeni konut alanlarında (Barbaros ve Esenler Mahallelerinin bazı kısımları) açık alan miktarları artmaktadır. Buna paralel olarak, Barbaros ve Esenler Mahallelerinde kişi başına düşen çocuk oyun alanı bir miktar artmaktadır. Bu yeni gelişen alanlarda oyun alanı miktarı 0,13 kişi/m² ile 0,25 kişi/m² arasında değişmektedir. Kent büyük oranda imar planları ile geliştiği halde kişi başına düşen çocuk oyun alanı miktarı çok yetersizdir. Bunda imar mevzuatında yalnızca yeşil alan standardının belirlenmiş ancak oyun alanları ile ilgili bir standart getirilmemiş olmasının payı vardır.

Aydemir (2004) bir komşuluk biriminde 1-5 yaş grubu çocuklar için 50 m² büyüklüğünde çok sayıda çocuk oyun alanları, 6-10 yaş grubu için 450 m² büyüklüğünde bir tane ve birkaç tane 100 m²'lik oyun alanları tasarlanabileceğini belirtmektedir. Bazı araştırmalar (Yılmaz ve Bulut, 2002; Demiriz ve diğerleri, 2003) bir çocuk parkı için 250 m² ile 1000 m² arasında bir alan önermektedirler. Çanakkale'deki 69 oyun alanının büyüklüklerinin 50 m² ile 700 m² arasında değiştiği görülmektedir. 100 m²'nin altında 9 adet, 100 m² ile 250 m² arasında 41 adet oyun alanı bulunmaktadır. Başka bir ifadeyle kentteki oyun alanlarının yaklaşık %70'i 250 m²'nin altındadır. Diğer yandan çok sayıda küçük oyun alanının kent geneline yayılmış olması erişebilirliği artırmaktadır. Çanakkale'deki oyun alanları için 400 metre erişebilirlik kriteri esas alınarak yapılan analiz

sonucunda, hemen hemen tüm konutların yürüme mesafesinde bir ya da birkaç oyun alanına eriştiği saptanmıştır.

Oyun elemanları ve donatıların yeterliliği

Çanakkale'de kent parkı niteliğinde biri kent merkezinde (Halk Bahçesi), diğeri kentin kuzeyinde (Özgürlük Parkı) olmak üzere iki büyük yeşil alan bulunmaktadır. Bu yeşil alanların içerisindeki çocuk parkları yoğun olarak kullanılmaktadırlar. Bu iki çocuk parkı da dahil olmak üzere tüm çocuk parklarında salıncak, kaydırak ve tahteravalliden oluşan geleneksel oyun elemanları kullanılmıştır ve farklı yaş gruplarının ihtiyaçlarına yönelik tasarımlar içermemektedirler. Oysa araştırmalar küçük çocuklar/okul öncesi dönem ile daha büyük çocukların/okul çağı farklı ihtiyaçları olduğunu vurgulamakta, çocuk oyun alanlarında yaş gruplarına uygun tasarımların kullanılmasını önermektedirler (Demiriz ve diğerleri, 2003; Sheat and Beer, 1989; Şahin ve Türkün Dostoğlu, 2012; Koralek ve Mithchell, 2005). Kentteki oyun alanlarının ve elemanlarının düzenli bakım ve onarımı ile ilgili ciddi sorunlar yaşanmaktadır. Parklarda kırık, bozuk, eskimiş oyun elemanları bulunmaktadır. Birçoğunda ağaçlandırma, aydınlatma, çöp kovası, oturma birimi gibi donatılar yetersizdir. Tablo 1'de kontrol listelerinde yer alan kriterler ve yeterlilik durumları görülmektedir.

Parklardaki oyun elemanları, demir, fiberglas, polyes- ter, polietilen malzeme kullanılarak üretilmişlerdir. Demirden yapılan oyun elemanlarının zamanla paslandığı, kesici uçlarının açığa çıktığı gözlemlenmiştir. Parkların hiçbirinde ayrıca bir zemin kaplaması ya da düzenleme- si yapılmamış, oyun elemanları toprak veya çimen gibi doğal zemin üzerine ya da kum-çakıl zemin üzerine yerleştirilmiştir. Drenaj sistemi olmayan oyun alanlarının zemininde su birikmesi problemi yaşanmaktadır. Ayrıca, oyun elemanlarının zemine iyi sabitlenmemiş olması, kaydırığın zeminden yüksek olması, salıncakların zemine yakın olması gibi problemler tespit edilmiştir.

Tablo 1. Kontrol listelerine göre oyun alanlarının yeterliliği

Kriterler	Çok yeterli		Yeterli		Bazı eksikleri var		Birçok eksikliği var		Çok yetersiz		Toplam	
	n	%	n	%	n	%	n	%	n	%	n	%
Çeşitlilik	0	0	0	0	7	10.1	58	84.1	4	5.8	69	100
Yeşil alan	16	23.2	16	23.2	7	10.1	17	24.6	13	18.8	69	100
Donatı*	8	11.6	2	2.9	16	23.2	15	21.7	28	40.6	69	100
Temizlik	2	2.9	11	15.9	15	21.7	15	21.7	26	37.7	69	100
Bakım-onarım	1	1.4	20	29.0	6	8.7	12	17.4	30	43.5	69	100
Oturma birimi	7	10.1	10	14.5	9	13.0	14	20.3	29	42.0	69	100

*Çöp kovası, aydınlatma, çeşme vb.



Şekil 4. Halk Bahçesi (Cevatpaşa Mahallesi), 28.10.2009.



Şekil 5. Orköy Çocuk Parkı (Barbaros Mahallesi), 21.10.2009.

Çevresinde taşıt trafiği olan 8 çocuk parkının etrafında çocukların yola çıkmalarını engelleyecek bir önlem alınmamıştır (Başaran-Uysal, 2010b; Başaran-Uysal, 2014). Yukarıda (Şekil 4, Şekil 5) tipik sorunların yaşandığı çocuk parklarından fotoğraflar görülmektedir.

Kontrol listelerindeki puanlamalar sonucunda kent genelinde 5 park “çok kötü”, 49 park “kötü”, 15 park ise “iyi” olarak tanımlanmış, hiçbir çocuk oyun alanı “çok iyi” tanımını gerektiren puanı alamamıştır (Tablo 2). Kent bütünü değerlendirildiğinde oyun alanlarının fiziksel koşulları ile kent içerisindeki konumlar arasında doğrudan bir ilişki olmadığı görülmektedir. Başka bir ifadeyle her mahallede “iyi” ve “kötü” oyun alanları vardır. Ancak kentin en yoksul kesimi olan Romanların yaşadığı Fevzipaşa Mahallesinde bulunan tek çocuk oyun alanı “çok kötü” olarak tanımlanmıştır.

Çocuklar ve ebeveynlerin görüşleri

Anketler hem çocuklar hem de ebeveynler tarafından ilgiyle karşılanmış, kullanıcılar çok istekli olarak anketlere katılmışlar ve ebeveynler çocuk oyun alanlarına yönelik birçok öneride bulunmuşlardır. 1 ile 9 yaş

arasında çocukları olan 128 yetişkin ile görüşme yapılmıştır. Çocuklarını parka getirenler büyük oranda annelerdir (% 61,7). 128 yetişkinin 79’u anne, 26’sı baba, 20’si büyükanne-baba, diğerleri teyze ve ağabeydir. Ebeveynlerin o an buldukları parkı tercih etme nedenlerinin başında (%76) eve yakın olması gelmektedir. Ebeveynlerin büyük çoğunluğu kullandıkları parkı her açıdan çok yetersiz bulmaktadırlar (Tablo 3), bununla birlikte donatı alanlarından duyulan memnuniyetsizlik oranı çarpıcıdır (%47,7).

Anneler parkları aynı zamanda kendileri için de bir sosyalleşme alanı olarak kullanmaktadırlar. Ebeveynlerin % 49,2’si oyun alanında diğer anne babalarla daima sohbet ettiklerini ifade etmektedirler. Ebeveynler açık uçlu soruları cevaplarken, oyun alanlarında ağaçlandırma, gölgelemenin yetersizliğini, çeşme ve tuvalet olmamasını ve yetişkinlerin oturabileceği alanların yetersiz oluşunu eleştirmişlerdir. Özellikle yeni gelişen alanlarda, ağaçların henüz büyümemiş olması nedeniyle bazı parklar yaz aylarında kullanılamamaktadır. 3 yaşından küçük çocuklar için farklı oyun grupları ve 7

Tablo 2. Çocuk oyun alanlarının fiziksel koşullar açısından değerlendirilmesi (Başaran Uysal, 2010b)

Mahalle	Çok kötü (10 puan altı)	Kötü (10-24 puan arası)	İyi (24-48 puan arası)	Çok iyi (38 puan üstü)	Toplam
Fevzipaşa	1	0	0	0	1
Kemalpaşa	0	1	0	0	1
Namık Kemal	0	0	1	0	1
Cevatpaşa	0	11	2	0	13
İsmetpaşa	0	13	0	0	13
Esenler	3	12	1	0	16
Barbaros	1	12	11	0	24
Toplam	5	49	15	0	69

Tablo 3. Ebeveynler ile yapılan anketlerin sonuçları

Kriterler	Çok yeterli		Yeterli		Bazı eksikleri var		Birçok eksigi var		Çok yetersiz		Cevap yok		Toplam	
	n	%	n	%	n	%	n	%	n	%	n	%	n	%
Oyun elemanları (çeşitlilik)	0	0.0	20	15.6	29	22.7	30	23.4	49	38.3	0	0.0	128	100
Oyun elemanları (güvenlik)	0	0.0	31	24.2	33	25.8	24	18.8	39	30.5	1	0.8	128	100
Oyun alanı (bakım ve temizlik)	1	0.8	18	14.1	27	21.1	30	23.4	51	39.8	1	0.8	128	100
Oyun alanı (donatılar)	2	1.6	10	7.8	28	21.9	26	20.3	61	47.7	1	0.8	128	100

yaş üstü için spor alanları bir diğer öne çıkan taleptir (Başaran-Uysal, 2010b; Başaran-Uysal, 2014).

6 ile 8 yaş arasında 160 çocuk ile görüşme yapılmıştır. Çocuklar, ebeveynlere göre oyun alanları ile ilgili daha iyimserdirler. 160 çocuğun % 28,3'ü oyun alanlarının yeterli, % 30,1'i ise bazı eksikleri olduğunu düşünmektedir. %22,9'u ise hiç yeterli bulmamaktadır. "En çok hangi oyun elemanını seviyorsun?" sorusunu çocuklar salıncak ve kaydırak olarak cevaplamışlardır. Zıp zıp, dönme dolap ve kum havuzu istenen oyun elemanlarının başında gelmektedir. Ancak "Bu parkta en çok hangi oyunu oynamayı seviyorsun?" sorusunun cevabı çeşitlenmektedir. Çocuklar, oyun alanlarında genellikle arkadaşları ile birlikte grup oyunlarını (kovalamaca, saklambaç, kum ebesi, evcilik, top gibi) oynadıklarını söylemektedirler. Çocuklar büyük oranda (%85) parkta arkadaşları ile oynamaktadırlar. Özellikle 5 yaş üstündeki çocukların parktaki oyun elemanları ile oynamayıp, bu alanı diğer çocuklarla oynayabilecekleri bir mekan olarak kullandıkları ebeveynler ve çocuklarla yapılan görüşmelerden anlaşılmaktadır. Görüşülen çocukların % 48'i tek başına, kardeşleri ile ya da arkadaşları ile oyun parkına geldiklerini ifade etmişlerdir (Başaran-Uysal, 2010b; Başaran-Uysal, 2014).

Ebeveynler ve çocuklarla yapılan görüşmeler, kontrol listelerinden elde edilen sonuçları destekler niteliktedir. Diğer yandan görüşmelerden orta ölçekli bir kentte çocuk oyun alanlarının kullanımına dair önemli ipuçları elde edilmiştir. En önemli veri, çocukların yapı ve trafik yoğunluğunun yüksek olduğu kent merkezi dışında ebeveyn kontrolü olmadan parka gelebiliyor olmalarıdır. Bu güvenli ortamın desteklenerek geliştirilmesi gerekmektedir. Bir başka veri, çocukların geleksel oyun alanlarını bir süre sonra sıkıcı buldukları ve grup oyunlarına yöneldikleridir. Ayrıca oyun alanlarında çocuklarına önemli ölçüde kadınlar eşlik etmektedir. Bu nedenle çocuk parklarının tasarlanmasında çocukların sosyalleşmeleri kadar kadınlara yönelik ihtiyaçların da dikkate alınması gerekmektedir.

Eylem planının hazırlanması

Çalışma Grubu amacını ve yöntemini belirledikten sonra Çanakkale Belediyesi, Park ve Bahçeler Müdürlüğü ile yeniden temasa geçmiştir. Park ve Bahçeler Müdürlüğü bir toplantıya katılarak çalışmadan memnunluk duyacaklarını ancak Müdürlüğün bütçe ve insan kaynağı olarak çok sınırlı olanaklara sahip olduğunu belirtir. İlerleyen aşamalarda Müdürlük ve Belediye'nin diğer ilgili birimleri sürekli çalışma hakkında bilgilendirilmiştir. Bir süre sonra Park ve Bahçeler Müdürlüğü, bu çalışmadan faydalanabileceğini, maliyetleri artırmayacak bazı küçük iyileştirmeler yapılabileceğini ifade etmiştir. Bu aşamada, mekansal yeterlilik ve erişilebilirlik analizlerinin yapılması için Müdürlüğün bir teknik personeli Çalışma Grubuna dahil olmuştur.

Yapılan saha çalışması ve analizler kentteki çocuk parklarının birçok yönden yetersiz olduğunu göstermektedir. Mevcut durumun ortaya konulmasından sonra Çalışma Grubu ve Park ve Bahçeler Müdürlüğü bir araya gelerek bir değerlendirme yapmıştır. Eylem Planı için strateji geliştirme sürecinde, Çalışma Grubu bazı önerilerini yeniden gözden geçirmek, müzakere etmek ya da bazılarını vazgeçmek zorunda kalmıştır. Örneğin, çocuk parklarına tuvalet ve su konması mümkün görülmemiştir. Park ve Bahçeler Müdürlüğü, tuvaletlerin parklardaki temizlik sorununu daha da artıracağını düşünmüştür. Bu nedenle yalnızca mekansal olarak büyük olan parklara tuvalet konmasına karar verilmiştir. Her çocuk parkının etrafının çit ile çevrilmesi maliyetli olacağından uygun görülmemiş, yalnızca yoğun taşıt trafiği olan semtlerdeki çocuk parklarının etraflarının çevrilmesine karar verilmiştir.

En önemli tartışma ise oyun elemanlarının çeşitlendirilmesi ve oyun alanlarının tasarlanmasında yeni yaklaşımların benimsenmesi ile ilgili yaşanmıştır. Belediye'nin bir oyun modülünü satın alabilmesi için TSE standartlarına uygun olması gerekmektedir. Denenmiş ve sorun yaşanmayan aynı modüllerin satın alınması hem az maliyetli hem de bürokratik açıdan

Tablo 4. Çocuk oyun alanlarının geliştirilmesi eylem planı 2010-2014 (Başaran Uysal, 2010b'den özetlenmiştir)

Strateji 1	Çocuk oyun alanlarının ve elemanlarının standartlara uygun ve güvenli hale getirilmesi. <ul style="list-style-type: none"> • Demir kullanılan oyun elemanlarının öncelikli olarak, polyester kullanılan elemanların aşamalı olarak değiştirilmesi, yıpranmış oyun elemanlarının kaldırılması, • Yeni oyun elemanlarının uluslar arası standartlara uygun malzemelerden tercih edilmesi ve standartlara uygun olarak yerleştirilmeleri, • Zemin drenajının ve düzenlemelerinin yapılması, • Aydınlatma, çöp kovası, oturma birimi, çeşme gibi donatıların her parkta olması, mahalle parkalarına tuvalet konması, • Düzenli bakım-onarım ve temizliğin sağlanması, • Ağaçlandırma olanağı olan parklarda yeni peyzaj düzenlemeleri yapılması, diğerlerinde gölgelendirme elemanları kullanılması, • Elektrik trafo yapıları için önlem alınması, • Taşıt trafiğinin yoğun olduğu parkların etrafının çit ile çevrilmesi,
Strateji 2	Kişi başına düşen oyun alanı miktarının artırılması ve mekansal-işlevsel bir kademelenme yaratılması. <ul style="list-style-type: none"> • Kent genelinde yeni oyun alanları ayrılması, • Oyun alanlarında mekansal ve işlevsel bir kademelenme yaratılması, mahalle parkı, konut birimi parkı gibi. • Mahalle parklarında donatı elemanlarının artırılması ve çeşitlendirilmesi, oturma birimi, tuvalet gibi. • 250 m²'den küçük oyun alanlarının genişletilmesi, • Büyüme imkanı olmayan oyun alanlarının 3 yaşın altındaki çocuklar için tasarlanması, • Fiziksel ve sportif aktiviteler için ayrıca mekanlar oluşturulması,
Strateji 3	Çocuk oyun alanlarının, çocukların yaratıcılıklarını artıracak, çocukların sosyalleşmelerini sağlayacak şekilde tasarlanması, <ul style="list-style-type: none"> • Tüm parklarda oyun elemanlarının çeşitlendirilmesi, • Yaşa göre oyun elemanlarının farklılaşması, • Mahalle parklarının tasarlanmasında yeni yaklaşımların benimsenmesi

çok daha kolay olmaktadır. Park ve Bahçeler Müdürlüğü, oyun elemanlarında yeni tasarımların kullanılması konusunda ilk yatırım maliyetlerinden daha çok, bürokrasiden ve düzenli bakım maliyetlerinin artmasından dolayı direnç göstermiştir. Batı Avrupa kentlerindeki bazı oyun alanlarında kullanılan oyun elemanlarının TSE standartlarına uygun olup olmadığının tespiti ayrı bir çaba gerektireceğinden, uygun bulunmamıştır. Uzun yıllardır kullanılmaktan eskimiş oyun elemanlarının yarattığı risk kabul edilmiş ancak yeni bir oyun elemanının kullanımında oluşabilecek kaza riski Park ve Bahçeler Müdürlüğü'nün yetkililerini daha fazla endişelendirmiştir. Uzun ve sıcak yaz sezonunun yaşandığı kentte, suyun bir oyun elemanı olarak kullanılması fikri de kabul görmemiştir. Suların etrafın çamur olmasına neden olacağı düşünülmüş, ayrıca annelerin çocuklarının su ile oynamalarına izin vermeyecekleri tartışılmıştır. Değerlendirmeler ve tartışmalar sonrasında 2010-2014 yıllarını kapsayan "Çocuk Oyun Alanlarının Geliştirilmesi Eylem Planı" hazırlandı ve üç temel strateji belirlendi. Yukarıda (Tablo 4) eylem planının özeti görülmektedir.

Oyun alanları 1'den 69'a kadar numaralandı ve her bir oyun alanı için ne yapılması gerektiği Eylem Planı'nda somutlaştırıldı. Eylem Planı'nda her eylemin gerçekleşmesi için gerekli bütçe ve işbirliği yapılacak

kurumlar tanımlandı. Öncelikle güvenli olmayan oyun alanlarına müdahale edilmesine karar verildi. Ayrıca, Eylem Planında oyun alanları arasında hem mekansal hem de işlevsel bir kademelenmeye gidilmesi önerildi. Her konutun 800 metre mesafede daha kapsamlı olarak tasarlanmış bir oyun parkına erişimi, 400 metre mesafede daha basit ve küçük bir parka erişimi hedeflendi. Mevcut parklardan hangilerinin bir mahalle parkına dönüştürülebileceği büyüklük ve erişilebilirlik kriterleri dikkate alınarak tespit edildi ve Eylem Planı'nda bu parklar mahalle parkı olarak önerildi. Mahalle parklarında tematik oyun alanlarının tasarlanması, donatıların çeşitliliğinin artırılmasına karar verildi.

Farkındalık yaratma süreci

Çalışma Grubu üyeleri, mevcut durum tespiti sürecinde konunun başlangıçta hissettiklerinden daha ciddi olduğunu farkettiler. Diğer yandan tespitler sırasında görülen olumsuz koşullar Çalışma Grubu üyelerini daha fazla çaba göstermeleri konusunda ironik bir biçimde motive etti. Oyun alanları konusunda yerel gazetelere yazılar yazdılar (Nethabercilik, 2010), yerel televizyonda Çalışma Grubunun çalışmalarına dair haber yapıldı (Çanakkalewebtv, 2010). Yerel medya olanaklarının kullanılmasında Kent Konseyi yönetimi önemli rol oynadı. Oyun alanlarının fiziksel koşullarını tespit etmek amacıyla

la yapılan saha çalışmaları kendiliğinden bir farkındalık yaratma sürecine dönüştü, parklardaki birçok ebeveyn ile konu tartışıldı. Öyle ki, grup üyelerinin ebeveynleri yönlendirebilecekleri düşüncesi ile kullanıcı anketlerinin grup üyeleri tarafından yapılması planından vazgeçildi.

Yapılan tespit ve analiz çalışmalarının sonuçları ve hazırlanan Eylem Planı bir kitapçık halinde Kent Konseyi tarafından basıldı. Eylem Planı, Kent Konseyi Genel Kurulu'nun olağan toplantısında sunuldu ve basılan kitapçık genel kurul üyelerine dağıtıldı. Kent Konseyi Yönetmeliği'ne göre (2006, madde 14) "kent konseyi genel kurulunca oluşturulan görüşler, belediye meclisinin ilk toplantısında değerlendirilir ve belediye meclisinin kararı kent konseyine bildirilir. Belediye meclisi kararı ayrıca uygun araçlarla kamuoyuna duyurulur" denmektedir. Yönetmelik katılım sürecini bu noktada bir "görüş bildirme" olarak tanımlamaktadır. İlkel olarak Belediyenin bu görüşü dikkate alacağı varsayılmaktadır. Çanakkale Kent Konseyi Genel Kurulu farklı bir yöntem izleyerek, Çocuk Oyun Alanlarının Geliştirilmesi Eylem Planı'nın Çanakkale Belediye Meclisi'ne sözlü olarak sunulmasına karar verdi. Bu yöntem Yönetmelikte tanımlanmayan ancak Çanakkale Kent Konseyi'nin kent için çok önemli bulunduğu konularda izlediği bir yöntemdir. Çalışma Grubu, Çanakkale Belediye Meclisi'nin ilk olağan toplantısına katılarak, elde ettikleri sonuçları ve Eylem Planı'nı sunmuştur.

Konunun Belediye Meclisi gündemine alınması ve Çalışma Grubunun meclis toplantısına katılarak konuyu tartışmaya açması birkaç açıdan etkili olmuştur. Öncelikle Kent Konseyi'nde yapılan her çalışma meclis gündemine taşınmamaktadır ve bu durum Kent Konseyi Genel Kurulunu oluşturan kentsel aktörlerin konuyu önemsedikleri anlamına gelmektedir. Belediye Meclisi, kentin en önemli karar verme organıdır ve konunun

doğrudan onlara aktarılabilmesi eylem planının uygulanabilmesi açısından önemlidir. Ayrıca Çanakkale Belediye Meclisi toplantıları yerel televizyonlar tarafından naklen yayınlanmaktadır ve böylece tartışmaların tüm kentiye ulaşması sağlanmıştır. Toplantı sonunda farklı siyasi partilerden meclis üyeleri "oyun alanlarının bu kadar yetersiz olduğunu bilmediklerini hatta kentte kaç oyun alanı olduğunu şimdi öğrendiklerini ve mutlaka bir şeyler yapılması gerektiğini" ifade eden konuşmalar yapmışlardır. Belediye Meclis toplantısından kısa bir süre sonra, Belediye Başkanlığı Park ve Bahçeler Müdürlüğü'nün oyun alanları ile ilgili bütçesini ve düzenli bakım ve onarımdan sorumlu personel sayısını artırmıştır. Altyapıdan sorumlu Belediye Başkan Yardımcısı ile Eylem Planı'nın uygulanması konusunda daha detaylı bir toplantı yapılmıştır. Çanakkale Belediyesi, 2010-2014 Çocuk Oyun Alanlarını Geliştirme Eylem Planını uygulama kararı almış ve bu kararı kamuoyuna duyurmuştur (Belediye Gazetesi, 2010).

Eylem planının uygulanması

Demir malzeme kullanılmış, paslanmış ve kırılmış oyun elemanlarının tümü kaldırılmıştır. 2012 yılı sonu itibarıyla her mahalleden olmak üzere 22 oyun alanı -kentteki oyun alanlarının yaklaşık %30'u- tamamen yenilenmiştir (Çanakkale Belediyesi, 2013). En fazla kullanılan ve alansal olarak büyük olan oyun alanlarının yenilenmesine öncelik verilmiştir. Yenilenen oyun alanlarında genel olarak ahşap malzemeden yapılmış oyun elemanları tercih edilmiş ancak seçilen oyun elemanlarında büyük ölçüde geleneksel oyun alanı yaklaşımı devam etmiştir. Bununla birlikte kentin iki büyük parkında (Halk Bahçesi ve Özgürlük Parkı) diğerlerinden farklı olarak oyun elemanları çeşitlendirilmiştir. Aşağıda (Şekil 6 ve 7) yenilenen Halk Bahçesi oyun alanından örnekler görülmektedir.



Şekil 6. Halk Bahçesi (Cevatpaşa Mahallesi), 23.04.2013.



Şekil 7. Halk Bahçesi (Cevatpaşa Mahallesi), 23.04.2013.

Yenilenen oyun alanları hakkında çocukların ve ebeveynlerin neler düşündüğüne dair yeni bir çalışma henüz yapılmamıştır. Ancak yeni oyun elemanlarına yoğun talep olduğu hatta Şekil 7’de görülen oyun elemanını – çocuklar bu oyun elemanına telefirik ismini vermişlerdir- kullanabilmek için çocukların uzun kuyruklar oluşturduğu gözlemlenmiştir. Çocuklardan ve ebeveynlerden gelen olumlu tepkilerin, Park ve Bahçeler Müdürlüğü’nü yeni uygulamalara teşvik edeceği umulmaktadır. Diğer yandan, Çanakkale Belediyesi kentsel tasarım projelerinde çocuklara yönelik uygulamalara yer vermeye başlamıştır. 2012 yılı sonrasında, sahil bandı ve kent merkezinde yapılan kentsel tasarım uygulamalarında yürüme yolları üzerine çocukların oynayabileceği heykel-oyun elemanları konmuştur. Ayrıca yoğun kullanılan sahil bandına açılan sokaklardan biri çocuk sokağı olarak düzenlenmiştir (Çanakkale Belediyesi, 2012). Bu uygulamalar, Çanakkale Belediyesi’nin daha fazla çocuk odaklı düşünmeye başladığını göstermektedir. Kentte çocuk odaklı düşünme konusunda atılan bir diğer adım ise 2012 yılında, Kent Konseyi altında Çocuk Meclisinin kurulması olmuştur (Çanakkale Kent Konseyi, 2013).

Sonuçlar ve tartışma

Birkaç kadının “bir şeyler yapılmalı” talebi ile yola çıkışı ve kısmen de olsa kentteki çocuk parklarının yenilenmesi ile sonuçlanan bu süreci “başarılı bir katılım deneyimi” olarak tanımlamak mümkündür. Bu başarının altında yatan birkaç etken vardır. Kentte 1997 yılından bu yana devam eden YG21 programının ve devamında Kent Konseyi’nin katılım ve işbirliği konusunda yarattığı bir birikim oluşmuştur. Bu çalışmada Kent Konseyi tarafından Yerel Üniversite, Çalışma Grubu ve Belediye arasında bir ilişki ağı kurulmuş ve işbirliği için zemin hazırlamıştır. Çalışmanın sürekliliğinin sağlanması, yerel basın ve Belediye ile ilişkilerin kurulmasında Kent Konseyi anahtar bir rol üstlenmiştir. Kentteki bir sorunu ele alan bir çalışma grubu kurulması, işbirlikleri oluşturulması, farkındalık yaratma süreci, eylem planı hazırlama gibi aşamalar, kent konseylerinin tüm çalışma grupları için izlediği bir yöntemdir (Emrealp, 2010; Emrealp, 2004). Bu klasik yöntem, makalede aktarılan çalışmada da kullanılmıştır ve Çalışma Grubu’nun faaliyetlerini kolaylaştırmıştır. Bir diğer etken kentteki daha önceki katılımcı deneyimlerin de etkisi ile “karar mekanizmalarını etkili bir biçimde kullanma becerisine sahip, çözüme yönelik, gönüllü, ortak, katılımcı ve vizyoner bir kentli” (Kentleşme Şurası, s.7, 2009) tipolojisinin oluşmaya başlamasıdır. Grubu oluşturan kadın üyelerin daha önceden sivil toplum deneyimlerinin olmaları, kentteki sorunlara karşı duyarlılıkları, aktif ve gönüllü olmaları bunu göstermektedir. Eylem Planı hazırlanması sürecinde saha çalışmasına ve bilimsel

araştırma yöntemlerine başvurulması ise başarıdaki bir başka etkidir. Yerel üniversite ile işbirliği yapılması ve sorunun somut olarak ortaya konması Belediye’nin ilgili birimlerinin dikkatini çekmiştir. Ayrıca, Eylem Planı’nın hazırlanması sürecinde bu birimlerle işbirliği yapılması ve bir müzakere süreci sonunda stratejilerin tanımlanması, Eylem Planı’nın uygulanabilirliğini artırmıştır. Çocuk parklarının kullanıcıları olan çocuklar ve ebeveynlerin tüm talepleri Eylem Planı’na yansıtılmamış ve kentteki tüm çocuk oyun alanları istenen standarda henüz ulaşamamış olsa da, önemli bir başlangıç yapıldığı ve bir farkındalık yaratıldığı söylenebilir.

Türkiye’deki birçok kentte çocuk oyun alanları hem mekansal açıdan hem de niteliksel açıdan yetersizlikler taşımaktadırlar (Türkan ve Önder, 2011; Şişman ve Özyavuz, 2010; Yılmaz ve Bulut, 2003; Açık ve diğerleri, 2004; Hepcan ve diğerleri, 2001; Bulut ve Kılıçaslan, 2009). Buna rağmen bu hizmeti vermekle yükümlü olan yerel yönetimler henüz bu sorunu yeterince gündemlerine almamakta, çözüme dair ciddi adımlar atmamaktadırlar. Oyun alanlarının asıl kullanıcıları olan çocukların ve kadınların taleplerini karar verenlere doğrudan iletmiyor olmaları bunun nedenlerinden biri olabilir (Matthews ve Limb, 1999). Kent kaynakları birer seçmen olmayan çocukların olası talepleri için harcanmamaktadır. Ancak çocuk parklarının bu derecede yetersiz olmaları tek başına ekonomik önceliklerle açıklanabilir mi? Bu deneyim, öncelikle kent yöneticilerinin çocuk oyun alanlarına duyulan ihtiyaç konusunda yeterli ölçüde farkındalıkları olmadığını göstermiştir. Çocuklar için güvenli oyun alanları oluşturma fikri sanayileşme ve kentleşme sürecini geç yaşayan Akdeniz kentlerinde yönetimde olan kuşağın yabancı olduğu bir olgudur (Ferre ve diğerleri, 2006). Bugün 40 yaşın üstündeki yöneticiler büyük olasılıkla çocukluklarında bir oyun alanında oynamamışlar, çünkü buna ihtiyaç duymamışlardır. Büyük çoğunluğu erkek olan yöneticilerin çocukları ya da torunları ile çocuk parkına hiç gitmedikleri de varsayılabilir. Oysa kentler çok hızlı büyümekte, değişmekte ve ihtiyaçları farklılaşmaktadır.

Çanakkale’deki çocuk parklarının mekansal olarak yetersiz ve niteliksiz olmalarına karşın çocukların ev dışında, ebeveyn gözetimi olmadan, mahallelerinde hala özgürce zaman geçirebiliyor olmaları ise son derece önemli ve sevindiricidir. Bu güvenli ortamın korunarak, çocukların yoğun kullandıkları bu mekanların kalitesinin artırılması gerekmektedir. Çocukların ve kentlilerin açık kamusal mekanları kullanımı kültürel ve çevresel faktörlere bağlı olarak çeşitlenmekte, değişmektedir (Albert ve diğerleri, 2011; Friedberg, 1982). Saha çalışması bulguları, Çanakkale’de kadın ve çocukların sosyalleşmesine olanak tanıyan, aynı zamanda iklimsel

özellikleri dikkate alan tasarımlara öncelik verilmesi gerektiğini ortaya koymaktadır. Kullanıcılardan gelen taleplerin dikkate alınması, çocuk oyun alanlarının ve diğer kamusal açık mekanların geliştirilmesine önemli katkı sağlayacaktır. Türkiye’de çocuk ve kadın dostu kentler oluşturabilmek için kent yönetimlerinin ve kentlinin bu konuda farkındalıklarını ve duyarlılıklarını artırmak son derece önemlidir.

Teşekkür

Makalede tartışılan süreci hayata geçiren Çalışma Grubu üyeleri, Filiz Mutay, Nurten Cinkar, Gül Yılmaz-Çetin, Aytül Özçelik ve Meral Yılmaz’a, Eylem Planının hazırlanması sürecine destek veren Çanakkale Belediyesi Park ve Bahçeler Müdürü Göksel Koyuncu ve personeli Gülsen Aytekin’e, Çanakkale Belediyesi Başkan Yardımcısı Handan Özyayla’ya, Stratejik Yönetim ve Planlama Müdürü Hale Evrim Akman’a, bir yılı bulan çalışma süresince bizi destekleyen Kent Konseyi Yönetim Kurulu’na ve özellikle farkındalık yaratma sürecine aktif destek veren Çanakkale Kent Konseyi Başkanı Saim Yavuz’a emekleri ve destekleri için teşekkürlerimi sunarım.

Kaynaklar

- Açık, Y., Gülbayrak, C., Çelik, G.T. (2004) “Investigation of the Level of Safety and Appropriateness of Playgrounds in Elazığ City in Turkey”, *International Journal of Environmental Health Research*, 14 (1), 75 – 82.
- Albert, G., Abo-Kalla, H., Baron, M. (2011) “Transport and Environmental Variables and the Impact of Cultural Differences on Playground Use”, *Journal of Urban Planning and Development*, 137:291-297.
- Arnstein, S.R. (1969) “A Ladder of Citizen Participation”, *Journal of the American Institute of Planners*, 35, 216-224.
- Aydemir, S. (2004) “Kentsel Açık ve Yeşil Alanlar: Rekreasyon”, (Ed. Aydemir, Ş. ve diğerleri), *Kentsel Alanların Planlanması ve Tasarımı*, 285-337, Akademi Kitabevi, Trabzon.
- Ball, D.J. (2002) “Playgrounds - Risks, Benefits and Choices, Health and Safety Executive”, *Contract Research Report* 426/2002.
- Başaran Uysal, A. (2010a) “An Experience within the City Council of Canakkale: the Action Plan for Playgrounds”, 2010 World Universities Congress, 20-24 October 2010, Proceedings II, p.1869-1876, Canakkale Onsekiz Mart University, Canakkale, Turkey.
- Başaran Uysal, A. (2010b) *Çanakkale Çocuk Oyun Alanları*, Çanakkale Kent Konseyi Yayınları 22, Çanakkale.
- Başaran Uysal, A. (2013). “Sürdürülebilir Kentler Yaratmada Kent Konseylerinin Rolü: Çanakkale Kent Konseyi’nden İki Deneyim”, *Kentli Dergisi*, Kent Yönetimlerinde Çok Sektörlü Yaklaşım Ve Katılımcılık, Ağustos-Eylül-Ekim 2013, 44-47, Sağlıklı Kentler Birliği, Bursa.
- Bedell, G.M., diğerleri (2011) “Parent Perspectives to Inform Development of Measures of Children’s Participation and Environment” *Arch Phys Med Rehabil*, 92, May 2011, 765-772.
- Brodie, E., Cowling, E., Nissen, N. (2009) “Katılımı Anlamak: Bir Literatür Taraması”, çev. A.T. Esen (2009), İngiltere Ankara Büyükelçiliği, DPT, TEPAV.
- Bulut, Z., Kılıçaslan, C. (2009) “Çocuğa Özgüven Kazandırmada Önemli Bir İlke; Çocuk Oyun Alanlarında Güvenlik”, *Artvin Çoruh Üniversitesi Orman Fakültesi Dergisi*, 10 (1):78-85.
- Cavet, J., Sloper, P. (2004). “The Participation of Children and Young People in Decisions about UK Service Development”, *Child: Care, Health & Development*, 30, 6, 613–621.
- Clark, A. (2005). “Talking and Listening to Children”, (ed. Mark Dudek) *Children’s Spaces*, Elsevier Architectural Press, Oxford, 1-13.
- Çanakkale Kent Eylem Planı. (2009) *Çanakkale Kent Konseyi ve Çanakkale Belediyesi*, Çanakkale Kent Konseyi Yayınları, 16, Düzeltmiş İkinci Baskı.
- Çavuş, C.Z. (2007), “Çanakkale’de Kentsel Gelişimin Uzaktan Algılama Ve Gps Ölçümleri İle İzlenmesi”, *Istanbul Üniversitesi Coğrafya Dergisi*, 15, 44-58
- Çetiner, A., 1991. “Şehircilik Çalışmalarında Donatım İlkeleeri”, *Istanbul Teknik Üniversitesi Baskı Atölyesi*, İstanbul.
- ÇEYAP, 1997. *Çanakkale Evleri Yaşatma Projesi (ÇEYAP) Raporu*, der. Erten, İ., *Gündem Gazetesi*, Çanakkale.
- Demirci, M. (2010) “Katılımcı Demokrasi Açısından Kent Konseyleri: Eleştirel Bir Değerlendirme”, *Çağdaş Yerel Yönetimler*, 19 (1), 21-46.
- Demiriz, S., Karadağ, A., Ulutaş, İ. (2003) “Okul Öncesi Eğitim Kurumlarında Eğitim Ortamı ve Donanım”, Anı Yayıncılık, Ankara.
- Doğanay, Ü. (2004) “Rethinking Democratic Procedures: Democracy and Deliberative Experiences in Turkey’s LA21 Process”, *Political Studies*, 52, 728-744.
- Emrealp, S. (2004) “Yerel Gündem 21 Uygulamalarına Yönelik Kolaylaştırıcı Bilgiler El Kitabı”, *Türkiye Yerel Gündem 21 Programı*, IULA-EMME Yayını.
- Emrealp, S. (2010) “Kent Konseyleri”, UCLG-MEWA Yayını.
- Ferre, M.B., Guitart, A.O., Ferret, M.P. (2006) “Children and Playgrounds in Mediterranean Cities”, *Children’s Geographies*, 4 (2), 173–183.
- Fjørtoft, I. and Sageie, J., (2000) “The Natural Environment as a Playground for Children Landscape Description and Analyses of a Natural Playscape”, *Landscape and Urban Planning*, 48, 83-97.
- Francis, M., Lorenzo, R., (2002) “Seven Realms of Children’s Participation”, *Journal of Environmental Psychology*, 22, 157-169,
- Friedberg, M.P. (1982) “Juvenile Play Areas”, (Ed. Alpern, A.), *Handbook of Speciality Elements in Architecture*, Chapter Seven, McGraw-Hill Book Company.
- Göktürk, A., (2008) “Bugün Gelinek Kent Konseyleri ve Yerel Gündem 21,” *Dosya-08: Yerel Yönetimlere Katılım*, Bülten 64, Mimarlar Odası Ankara Şubesi Yayını, 6-16.
- Güneş, M., Baykal, T., (2010) “1980 Sonrası Dönüşümün Yerle Etkisi: Yeni Yerel Katılım Biçimlerinin Genel Bir Eleş-

- tirisi,” *Toplum ve Demokrasi*, 4 (8-9-10), Ocak-Aralık, 19-32.
- Hart, R. (1992) “Children’s Participation: From Tokenism to Citizenship”, UNICEF International Child Development Centre Press.
- Hart, R.A. (1997) “Children’s Participation: The Theory and Practice of Involving Young Citizens in Community Development and Environmental Care”, UNICEF, New York.
- Hepcan, Ş., Kaplan, A., Küçükberbaş, E., Özkan, B. (2001) “A Research on the Qualitative Assessment of Urban Outdoor Spaces in The Case of Kemalpaşa, İzmir”, *Ege Üniv. Ziraat Fak. Derg.*, 38 (2-3):143-150.
- Hofmann, S. (2013) “From Follows Kid’s Fiction Methods of Participation: Working With Children”, (eds. Capresi, V: and Pampe, B.) *Learn Move Playground, How To Improve Playgrounds Through Participation*, jovis Verlag GmbH, Berlin, 36-41.
- Irvin, R.A., Stansbury, J. (2004) “Citizen Participation in Decision Making: Is It Worth the Effort?” *Public Administration Review*, 64 (1), 55-65.
- Jansson, M., Ramberg, U. (2012) “Implementation and Effects of User Participation in Playground Management: A Comparative Study of Two Swedish Municipalities”, *Managing Leisure* 17, 1–13.
- Kent Konseyi Yönetmeliği. (2006) Resmi Gazete Tarihi 8.10.2006, No: 26313 ve değişiklik 6.6.2009 tarihli Resmi Gazete, No:27250, Ankara.
- Kentleşme Şurası (2009) “Yerel Yönetimler, Katılımcılık ve Kentsel Yönetim Komisyonu Raporu”, 10, Bayındırlık ve İskân Bakanlığı, Ankara.
- Koç, T. (2006) Çanakkale’nin Kentsel Gelisimi (1462–2006) ile Fiziki Coğrafya İlişkisi, Çanakkale Kent Konseyi Yayınları, Çanakkale.
- Koralek, B., Mitchell, M. (2005) “The Schools We’d Like: Young People’s Participation in Architecture”, (ed. Mark Dudek) *Children’s Spaces*, Elsevier Architectural Press, Oxford, 114-153.
- Kytta, M. (2004) “The Extent of Children’s Independent Mobility and the Number of Actualized Affordances as Criteria for Child-Friendly Environments”, *Journal of Environmental Psychology* 24 (2004) 179–198.
- Matthews, H., Limb, M. (1999) “Defining an Agenda for the Geography of Children: Review and Prospect”, *Progress in Human Geography* 23 (1), 61–90.
- Mott A., Rolfe K., James R., Evans R., Kemp A., Dunstan F. (1997) “Safety of Surfaces and equipment for children in playgrounds”, *Lancet*, 349: 1874-1876.
- Öymen Gür, Ş., Zorlu, T. (2002) “Çocuk Mekanları”, YEM Yayınları, İstanbul.
- Plan Yapımına Ait Esaslara Dair Yönetmelik (1985) 02/11/1985 tarihli ve 18916 sayılı Resmi Gazete, değişiklik 2/9/1999-23804 ve 17/3/2001-24345 sayılı Resmi Gazeteler.
- Riggio, E. (2002) “Child Friendly Cities: Good Governance in the Best Interests of the Child”, *Environment & Urbanization* 14 (2), October 2002, 45-58.
- Roderick, L.M. (Editor) (2004) “The Ergonomics of Children in Playground Equipment Safety”, *Journal Of Safety Research*, 35, 249-254.
- Şahin, B.E., Türkün Dostoglu, N. (2012) “The Importance of Preschoolers’ Experience in Kindergarten Design”, *METU JFA* 2012/1 (29:1) 301-320.
- Sheat, L.G., Beer, A.N. (1989) “User participation-A Design Methodology for School Grounds Design and Environmental Learning”, *Children’s Environmental Quarterly*, 2(3); 15-30.
- Şişman, E.E., Özyavuz, M. (2010) “Çocuk Oyun Alanlarının Dağılımı ve Kullanım Yeterliliği: Tekirdağ Örneği”, *Tekirdağ Ziraat Fakültesi Dergisi*, 7 (1):13–22.
- Tandogan, O. (2014) “Çocuk İçin Daha Yaşanılır Bir Kentsel Mekan: Dünyada Gerçekleştirilen Uygulamalar”, *Megaaron* 9(1), 19-33.
- TSE (Türk Standartları Enstitüsü) EN 1176, Çocuk Oyun Alanları Standardı.
- Tümay, İ. (2009) “Çanakkale Kent Eylem Planı”, *Yerel Kalkınmada İyi Örnekler*, 263-284, Sabancı Vakfı.
- Türkan, E.E., Önder, S. (2011) “Balıkesir Kenti Çocuk Oyun Alanlarının İrdelenmesi”, *Journal of Tekirdag Agricultural Faculty*, 8 (3) 69-80.
- Varol, C., Ercoskun, Ö.Y., Gurer, N. (2011), “Local Participatory Mechanisms and Collective Actions for Sustainable Urban Development in Turkey”, *Habitat International*, 35, 9-16.
- Yılmaz, S., Bulut, Z. (2002) “Kentsel Mekanlarda Çocuk Oyun Alanları Planlama ve Tasarım İlkeleri”, *Atatürk Üniv. Ziraat Fak. Derg.* 33 (3), 345-351.
- Yılmaz, S., Bulut, Z. (2003) “Kentsel Mekanlarda Çocuk Oyun Alanlarının Yeri ve Önemi: Erzurum Örneği”, *Milli Eğitim Dergisi*, 158, bahar 2003.

Uygulama imar planları

1. Çanakkale 1/5000 ölçekli Nazım İmar Planı (1997)
2. Çanakkale Koruma Amaçlı İmar Planı (1996)

İnternet kaynakları

- Agenda 21, (1992) United Nations Sustainable Development sustainabledevelopment.un.org/content/documents/Agenda21.pdf, [Erişim tarihi 04.04.2014]
- Başaran Uysal, A. (2014) “Bir Kamusal Alan Olarak Çocuk Oyun Alanları” 01 Şubat 2014 tarihli Çanakkale İçinde Gazetesi, Çanakkale, <http://www.canakkaleicinde.com/bir-kamusal-mekan-olarak-cocuk-oyun-alanlari-2.html>.
- Belediye Gazetesi, (2010) “Çocuk oyun alanları yenileniyor”, <http://www.belediyegazetesi.net/haber/canakkale-belediyesi-cocuk-oyun-alanlarini-yeniliyor-ve-yeni-yeni-parklar-aciyor-4715.html>, [Erişim tarihi 13.05.2013]
- CSPC Public Playground Safety Checklist, U.S. Consumer Product Safety Commission (CSPC) www.cpsc.gov/cpscpub/pubs/327.html, [Erişim tarihi 03.12.2009].
- CSPC Public Playground Safety Handbook, U.S. Consumer Product Safety Commission (CPSC), <http://www.cpsc.gov/cpscpub/pubs/325.pdf>, [Erişim tarihi 03.12.2009].
- Çanakkale Belediyesi, (2012) Çocuk sokağı, <http://www.canakkale.bel.tr/bpi.asp?caid=226&cid=15462> [Erişim tarihi 05.09.2012]

- Çanakkale Belediyesi, (2013) Çocuk oyun alanları düzenleniyor, <http://www.canakkale.bel.tr/archive.asp?caid=226&aid=10286> [Erişim tarihi 13.05.2013]
- Çanakkale Kent Konseyi, (2013) <http://www.canakkalekent-konseyi.org/index.php/meclisler/cocuk-meclisi>, [Erişim tarihi 12.04.2013]
- Çanakkalewebtv, (2010) Çocuk oyun alanları, yerel tv, <http://www.canakkalewebtv.com/belediye-cocuk-oyun-parklarinda-calisiyor.html> [Erişim tarihi 13.05.2013]
- Güneş, M. ve Beyazıt, E. (2011), "Türkiye'de Yerelde Yönetişim Olanakları: Kent Konseyleri", 800-819. <http://iys.inonu.edu.tr/webpanel/dosyalar/1427/file/Muharrem-Gunes.pdf>, [Erişim tarihi 21.11.2014]
- Nethabercilik, (2010) "Çocuk Oyun Alanlarında Yenileme Çalışmaları Devam Ediyor" yerel internet gazetesi, <http://www.nethabercilik.com/haber/cocuk-oyun-alanlarinda-yenileme-calismalari-devam-ediyor.htm> [Erişim tarihi

02.12.2010]

The Local Agenda 21 Planning Guide, (1996) The International Council for Local Environmental Initiatives (ICLEI), Local Agenda 21 Initiative, The International Development Research Centre (IDRC) and The United Nations Environment Programme (UNEP) <http://www.idrc.ca/openebooks/448-2/> (1 of 180) ISBN: 0-88936-801-5 [Erişim tarihi 04.04.2014]

TUIK (Türkiye İstatistik Kurumu) (2012) <http://tuikapp.tuik.gov.tr/adnksdagitapp/adnks.zul>, [Erişim tarihi 12.04.2013]

UNICEF (1989), The United Nations Convention on the Rights of the Child http://www.unicef.org/crc/files/rights_overview.pdf, [Erişim tarihi 08.04.2012]

Kişisel görüşmeler

1. Yavuz, S. (2013) Çanakkale Kent Kentseyi Başkanı.

ÇOCUK ANKET FÖYÜ

Çocuk oyun alanını kullanan çocuklarla yapılacaktır.

Çocuk Oyun Alanı No:

Anket No:

Yaşınız:
 Cinsiyetiniz:
 Kreşe ya da anaokuluna gidiyor musunuz?:

1. Bu oyun alanına ne sıklıkta gelirsiniz?

Hergün Haftada birkaç Haftada bir Ayda birkaç Birkaç ayda bir

2. Oyun alanına ne zaman gelirsiniz?

Sabah Öğlen Öğleden sonra Akşam Hafta sonu

3. Parktaki oyuncaklar (oyun elemanları) sizce yeterli mi?

Çok yeterli Yeterli Bazı eksikler var Birçok eksikliği var Hiç yeterli değil

4. En çok hangi oyuncakta oynamayı seviyorsunuz?

Salıncak Kaydırak Macera Kum Diğer.....

5. Parkta en çok hangi oyunu oynuyorsunuz?.....

6. Parkta kiminle geliyorsunuz?

Anne Baba Kardeş Kendim Diğer.....

7. Parkta arkadaşların var mı? Onlarla oynuyor musunuz?

Evet var, her zaman oynuyorum Evet var, bazen oynuyoruz Evet var, ama oynamıyoruz Hayır yok ama bazen diğer çocuklarla oynuyorum Hayır arkadaşım yok

8. Bu parkın en çok nesini seviyorsun?.....

9. Bu parkta hoşuna gitmeyen şeyler var mı?.....

10. Neden bu parka geliyorsun?.....

11. Bu parkta olmasını istediğin başka şeyler var mı?.....

EBEVEYN ANKET FÖYÜ

Çocuk oyun alanını kullanan çocuklara refakat eden kişilerle (anne, baba, bakıcı, anneye vb.) yapılacaktır.

Çocuk Oyun Alanı No:

Anket No:

Kişisel Bilgiler

Kaç yıldır Çanakkale'de oturuyorsunuz?:.....
 Hangi semtte/sokakta oturuyorsunuz?:.....
 Kaç yıldır bu semtte oturuyorsunuz:
 Yaşınız:
 Cinsiyetiniz:
 İşiniz:
 Öğrenim durumunuz:
 Hanenizin aylık geliri:
 Çocuğunuzun yaşı:
 Çocuğunuzun cinsiyeti:
 Çocukla yakınlık ilişkiniz:

1. Bu oyun alanına ne sıklıkta gelirsiniz?

Hergün Haftada birkaç Haftada bir Ayda birkaç Birkaç ayda bir

2. Oyun alanına genellikle günün hangi saatlerinde gelirsiniz?

Sabah Öğlen Öğleden sonra Akşam Hafta sonu

3. Oyun alanına geldiğinizde ne kadar süre kalırsınız?

1/2 saatten az 1/2-1 saat 1-2 saat 2-3 saat 3 saatten fazla

4. Oyun elemanları (parktaki oyuncaklar) sizce yeterli mi?

Çok yeterli Yeterli Bazı eksikler var Birçok eksikliği var Hiç yeterli değil

5. Oyun elemanları güvenli mi?

Oldukçe güvenli Güvenli İdare eder Güvenli değil Hiç güvenli değil

6. Oyun elemanlarının bakım ve temizliği yeterli mi?

Çok yeterli Yeterli Bazı eksikler var Birçok eksikliği var Hiç yeterli değil

7. Oyun alanının güvenliği yeterli mi?

Çok yeterli Yeterli Bazı eksikler var Birçok eksikliği var Hiç yeterli değil

8. Oyun alanının bakım ve temizliği yeterli mi?

Çok yeterli Yeterli Bazı eksikler var Birçok eksikliği var Hiç yeterli değil

9. Oyun alanındaki diğer donatılar (bank, aydınlatma, çöp tenekesi vb.) yeterli mi?

Çok yeterli Yeterli Bazı eksikler var Birçok eksikliği var Hiç yeterli değil

10. Çocuğunuz en çok hangi oyun elemanında oynamayı tercih ediyor?

Salıncak Kaydırak Macera Kum Diğer.....

11. Çocuğunuz bu parkta yaşlılarıyla bir araya gelip oynayabiliyor mu?

Evet, hep Evet, yeterince Bazen Çok nadir Hayır
arkadaşlarıyla oynuyor

12. Siz diğer ebeveynlerle (anne, baba vd.) tanışıp, sohbet edebiliyor musunuz?

Evet, her zaman Evet, yeterince Bazen Çok nadir Hayır

13. Bu parkı tercih etme sebebiniz nedir?:

14. Bu parkın daha iyi olması için neler yapılmasını istersiniz?:

15. Belirtmesini istediğiniz diğer konular: