



# Ayvalık, Georgala (Yorgola) Han'ın Mimari Kurgusu, Koruma Sorunları ve Yeniden Kullanımı Üzerine Bir Değerlendirme

## An Evaluation on the Architectural Formation, Conservation Problems and Reuse of Ayvalık Georgala (Yorgola) Inn

● Melis BİLGİÇ, ● Ayten ERDEM

### EXTENDED ABSTRACT

Railway transportation developed rapidly within the borders of Europe and the Ottoman Empire with the Industrial Revolution, and it has affected the urban fabric and architecture of the settlements through which the train way pass. Georgala or Yorgola Inn, which is the main subject of this research, was built with a mosque and a barracks in Ayvalık on the possibility of constructing the "Bandırma, Balıkesir, Soma, Kasaba (Turgutlu) Railway" line that was granted in 1873. Therefore it is possible to conclude that Georgala Inn, which is designed in a neoclassical style and a two-storey masonry structure with an inner courtyard surrounded by porticos, was probably built in the 1870s or just after. After the inn was used for a short period in its original accommodation function, it remained dysfunctional during the Great War era, and then it was adapted for different functions during the Republic Period. At the present, the building has been abandoned and partially lost its authenticity value, and it is planned to be reused through a proper conversion by the Municipality of Ayvalık. The purpose of the present study is to explain the steps of the preservation process of this special building, which started by preparing the Conservation Project. Within the scope of the study, the original architectural features of Georgala Inn and the changes it went through in the historical process were examined, the analytical survey was made, restitution proposals were prepared according to the documents obtained from the archive research, and the restoration project was proposed, including the appropriate new function determined for the building, along with intervention decisions. By this study; the authenticity values and conservation problems of Georgala Inn, which is not well known in the literature up to date, have been identified, and intervention methods have been proposed to preserve it with a new function. Georgala Inn was a complex example to deal with the history, layers, interventions, and additions, but it provides a very instructive process and experience to understand how to study "inside" and during the research practice "outside" of a cultural asset. The first part of the article gives information about the architectural and urban characteristics of the Ayvalık district. In the second part, the historical background, location, spatial organization, construction technique, and materials of the building are examined thoroughly. The Inn is shaped around a central inner courtyard surrounded by porticos and covered with a glass skylight supported by metal construction elements, which is thought to had been built in later periods as an addition. The street façade of the four-open-faced building is stone-coated in Neoclassical style and is one of the most characteristic façades in Ayvalık. The restitution or historical analysis process is the main theme of the third part of the present study. There was a lack of archival documents about the building to enable an understanding of the first construction period. Given the circumstances, the study brings the importance of physical traces which can be found on the building itself into the light, as a complimentary way of conducting retrospective research on specific architecture when the archive records are insufficient. As a result of examination with the findings of analytic survey and restitution projects, the original condition, previous layers, and current additions have been successfully identified. Besides, the observation tower which does not exist today has been identified through the old photographs and has been included in the first construction period restitution study. The fourth section of the study revolves around how some of the Georgala Inn's initial features were lost over time, due to the building's positioning as an internal factor, and traffic density, long term natural causes, improper uses and repairs, abandonment as external causes. After evaluating the analytical survey and restitution, it is proposed to reuse the building as a "Cultural Centre" in the restoration approach which is presented in the fifth part. During the adaptation to the new proposed function, the main approach is to preserve the original layout and spaces, thus improper addition walls will be removed and the new required spaces will be designed with divider walls made of easily demountable materials. The concept of preserving the building with the pre-existing additions has been adopted due to the reasons listed below;

- The lack of historic records that based on first construction period of the building;
- People of Ayvalık remembering the structure as a "hospital", as it was previously used as a medical institution;
- The thought that removing the additions can cause damage to the building.

In line with the restoration approaches introduced as the principal framework, the restoration practise of this important building which bears the importance of being a "historical document", has "antiquity", "authenticity" and "artistic" as well as "uniqueness", "group", "memory" and "use" values, should be carried out meticulously by conservation experts.

**Keywords:** Ayvalık; conservation; inn; re-use; restitution; restoration; survey.

Yıldız Teknik Üniversitesi Mimarlık Fakültesi, Mimarlık Anabilim Dalı, İstanbul

**Başvuru tarihi: 07 Eylül 2020 - Kabul tarihi: 03 Kasım 2020**

**İletişim:** Melis BİLGİÇ. e-posta: melis.7.bilgic@gmail.com

© 2020 Yıldız Teknik Üniversitesi Mimarlık Fakültesi - © 2020 Yıldız Technical University, Faculty of Architecture

## ÖZ

On dokuzuncu yüzyılın ikinci yarısından itibaren Avrupa ve Osmanlı Devleti sınırları içerisinde hızla gelişen demiryolu ulaşımı, yol güzergâhları üzerindeki yerleşimlerin kent dokusu ve mimarisini etkilemiştir. Bu araştırmanın ana konusunu oluşturan ve Ayvalık'ta bulunan Georgala (Georghala) ya da Yorgola (Yorghala) Han'ın da 1873 yılında imtiyazı verilen "Bandırma, Balıkesir, Soma, Kasaba (Turgutlu) Demiryolu" hattının yapıma ihtimali üzerine inşa edildiği düşünülmektedir. Neoklasik üslupta tasarlanan iç avlulu, avlu çevresi revaklı, iki katlı kârgir bir yapı olan Georgala Han, muhtemelen 1870'li yıllarda ya da hemen sonrasında inşa edilmiş olup, özgün konaklama işlevinde bir süre kullanıldıktan sonra savaş yıllarında kullanılmamış, Cumhuriyet Döneminde de farklı işlevlere göre uyarlanmıştır. Günümüzde özgünlük değerini kısmen yitirmiş ve atıl durumda bırakılmış olan yapının yeniden kullanımı söz konusudur. Bu amaçla; temel konusu Georgala Han için uygun koruma projesinin sunulması ve tartışılması olan çalışmada, özgün mimari özellikleri ile süreç içinde geçirdiği değişiklikler araştırılmış ve belgelenmiş, analitik rolövesi yapılmış, arşiv araştırmaları ile yapıdan elde edilen bilgi ve belgelere göre restitüsyon önerileri hazırlanmış ve yapıya uygun yeni bir işlev belirlenerek müdahale kararlarını içeren restorasyon projesi oluşturulmuştur. Bu çalışmada, güncel literatürde pek fazla bilinirliği olmayan Georgala Han'ın özgün değerleri, koruma sorunları araştırılmış, yeni bir işlev ile korunmasına yönelik müdahale yöntemleri önerilmiş ve edinilen bilgi ve belgelerin paylaşımının sağlanması hedeflenmiştir.

**Anahtar sözcükler:** Ayvalık; han; koruma; restitüsyon; restorasyon; rolöve; yeniden işlevlendirme.

## Giriş

Balıkesir İli, Ayvalık İlçesinde bulunan Georgala Han; XIX. yüzyıl sonlarında "konaklama hanı"<sup>1</sup> olarak inşa edilmiş bir yapıdır. Han'ın Birinci Dünya Savaşı (1914-1918) sırasında ve sonrasında, mübadelenin gerçekleştiği 1923 yılına kadar Ayvalık yerleşiminin terk edilmiş durumda olması nedeniyle pek fazla kullanılmadığı düşünülmektedir. Cumhuriyet'in ilanından sonra Han; kışla, askerlik şubesi, hastane, vergi idaresi ve teknik ziraat müdürlüğü olarak kullanılmış, 2012 yılından itibaren de tamamen boşaltılmıştır. Günümüzde mülkiyeti Maliye Hazinesine ait olan yapının onarılarak Ayvalık Belediyesi tarafından yeniden kullanılması söz konusudur. Bu amaçla, 2018 yılında Yıldız Teknik Üniversitesi, Mimarlık Fakültesi, Restorasyon Anabilim Dalı ile Ayvalık Belediyesi arasında bir protokol yapılmış; yapının rolövesi, restitüsyon ve restorasyon projeleri hazırlanmıştır. Bu çalışmaya dayanarak hazırlanan makalede, yapının özgün mimari biçimlenmesi, koruma sorunları, müdahale yöntemleri ve yapıya uygun yeni işlevin ne olması gerektiği araştırılmıştır.

## Ayvalık'ın Konumu ve Tarihçesi

Ayvalık; Ege Denizi kıyısında ve Edremit Körfezi'nin güney ucunda yer alan bir kıyı yerleşimidir. Antik dönemde Kydonia olarak anılan Ayvalık; Helenistik, Roma ve Bizans dönemlerinde varlığını sürdürmüş (Anonim, 1981), XI. yüzyıldan itibaren de Türk Devletleri olan Anadolu Selçuklu, Karesioğulları (1300-1336) ve Osmanlı Devleti egemenliğine (1430'lu yıllar) girmiştir (Psarros, 2004). Rum nüfusun Ayvalık kıyı bölgesine XVI. yüzyılda veya 1750-1760 yılları arasında göç ettikleri düşünülmektedir (Yorulmaz, 2004;

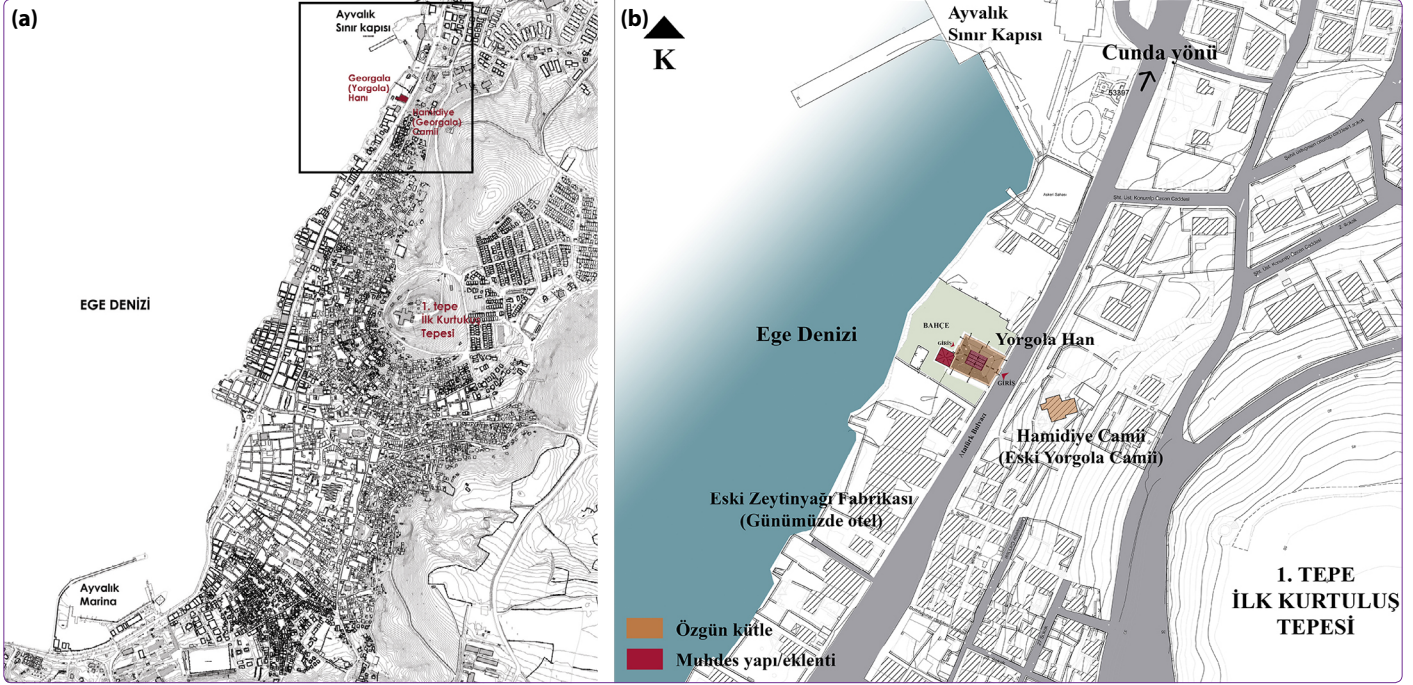
Psarros, 2004). On sekizinci yüzyılın ortasından itibaren gelişme göstermeye başlayan ve çoğunluğu Rumlardan oluşan Ayvalık yerleşimi, 1774 yılında Osmanlı Devleti ve Rusya arasında imzalanan Küçük Kaynarca Antlaşması ile siyasi ve ekonomik alanlarda çeşitli özerklikler kazanmıştır. On sekizinci yüzyılın sonu ve XIX. yüzyılın başlarında zeytinyağı ve sabun üretimi bölgenin en önemli geçim kaynağı haline gelmiş (Aru ve Özdeş, 1964), bu ürünlerin ihracatının yapılmasına başlaması ile Ayvalık önemli bir sanayi ve liman kenti haline gelmiştir (Bayraktar, 1998). Bölgede yaşayan Rumlar 1821 yılında çıkardıkları bir isyan nedeni ile bölgeden ayrılmış, 1832 yılında padişah fermanı ile bölgeye geri dönmüş, Tanzimat ve Islahat fermanları ile elde ettikleri haklar sayesinde ekonomik bakımdan güçlenmişlerdir (Uçar, 2014).

Bu tarihten itibaren hızla gelişen Ayvalık'ta antik mimariye öykünen Neo-Klasik<sup>2</sup> tarzda, Ebniye Nizamnamesi'ne uygun, taş beden duvarlı yapılar inşa edilmiştir (Yorulmaz, 2004). 1914-1923 yılları arasında Birinci Dünya Savaşı ve Kurtuluş Savaşı nedeniyle kentte imar faaliyetleri durmuş, 1923 yılında Lozan Antlaşması kapsamında Türkiye ve Yunanistan arasında "Büyük Mübadele" gerçekleştirilmiştir (Arı, 1995). Mübadele ile nüfus değişimi, 1944 yılında meydana gelen deprem 1950'li yıllarda açılan sahil yolu (Atatürk Bulvarı) geleneksel dokuda tahribata neden olmuştur (Cantimur, 2011). Ayvalık ve Alibey Adası, 1976 yılında "doğal ve tarihi değerleriyle bir bütün olarak korunması gerekli sit alanı" olarak ilan edilmiştir.<sup>3</sup> 1989 yılında ise Ayvalık ilçe merkezi ve Alibey Adası yerleşim bölgesi iki ayrı "kentsel sit alanı" olarak tanımlanmış ve bölgede bulunan "arkeolojik ve doğal sit" alanlarının sınırları ve nitelikleri belirlenmiştir.<sup>4</sup>

<sup>1</sup> Kervansaray ve hanlar, Orta Asya, İran, Anadolu ve Balkanlarda beldeler arasında hayvanlarla yapılan yolculuklar için yapılmış, kâr amacı gütmeyen sosyal hizmet binalarıdır. Şehirlerarasındaki uzak mesafelere ve ıssız yerlere yapılmış olan konaklama binalarına "kervansaray", meskün yerlere yakın ve şehir içindeki konaklama yapılarına ise "han" denilmektedir. Günümüzdeki kâr amaçlı otel yapılarının Osmanlı sınırları içinde ortaya çıkışı ise Avrupa ile ticari ve kültürel faaliyetlerin yoğunlaştığı XIX. yüzyıl başlarından itibaren olmuştur (Ödekan, 2009). Georgala Han da otel olarak yapılmış olmakla birlikte "Han" isminin sürdürüldüğü görülmektedir.

<sup>2</sup> 1870 yılından sonra Neoklasisizm tüm Balkanlar ve Anadolu'da önde gelen stil olmuştur. Sözü edilen dönemde kilise, okul, hastane ve birçok konak gibi farklı işlevli yapı gruplarında Neoklasik üslup kullanılmıştır (Ödekan, 1994).

<sup>3</sup> Gayrimenkul Eski Eserler ve Anıtlar Yüksek Kurulu'nun 11 Eylül 1976 tarihli ve A-160 sayılı kararı.  
<sup>4</sup> Bursa Kültür ve Tabiat Varlıklarını Koruma Bölge Kurulu'nun 28 Eylül 1989 tarih ve 795 sayılı kararı doğrultusunda (Özakın & Yergün, 2007).

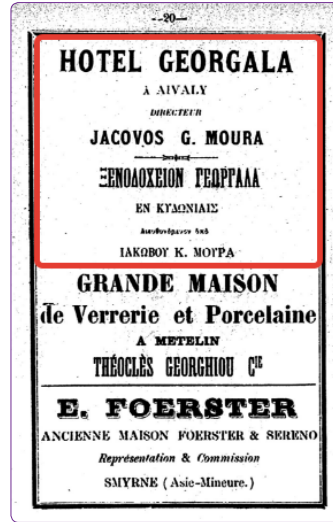


Şekil 1. (a) Ayvalık kent merkezi içinde yapının konumu, (b) yapının yakın çevresini gösteren vaziyet planı.

### Georgala Han'ın Ayvalık İçindeki Yeri ve Tarihçesi

Georgala Han, Ayvalık'ın kuzey girişinde, Sakarya Mahallesi sınırları içinde bulunan 636 ada, 26-28 parseller üzerinde konumlanmaktadır. Geçmişte, set üstünde yer alan Hamidiye (Georgala) Camisi ile birlikte yerleşimin kuzeyden sınırını oluşturmakta iken günümüzde kuzeye doğru genişleyen yerleşimin ortasında kalmıştır (Şekil 1-5). Yapının giriş cephesi Atatürk Bulvarı ile sınırlanmakta, arka cephesi ise büyük bir bahçe vasıtasıyla denize bakmaktadır (Şekil 1-4).

Georgala Han'ın yapım tarihine ilişkin kesin bir bilgi edinilememiştir. Kaynaklarda, "Yorgola Han" (Yorulmaz, 2004), "Burgala Han" (Mağmumi, 2001) ve "Georgias Inn" (Psarros, 2017) gibi isimler ile anılan yapının, Osmanlı'nın son döneminde Soma'ya kadar uzanan demiryolu hattının<sup>5</sup> Ayvalık'tan geçmesi ihtimali üzerine "Georgala (Yorgola)" adlı bir iş adamı tarafından konaklama hanı olarak karşısındaki camii ve kışla<sup>6</sup> yapılarıyla birlikte inşa edildiği



Şekil 2. Hotel Georgala'nın 1891 yılında yayınlanan "Annuaire oriental du commerce, de l'industrie, de l'administration et de la magistrature (Şark rehberleri ticaret, sanayi, yönetim ve hukuk)" yıllığındaki tanıtım reklamı (Nalpas ve Andria, 1893).



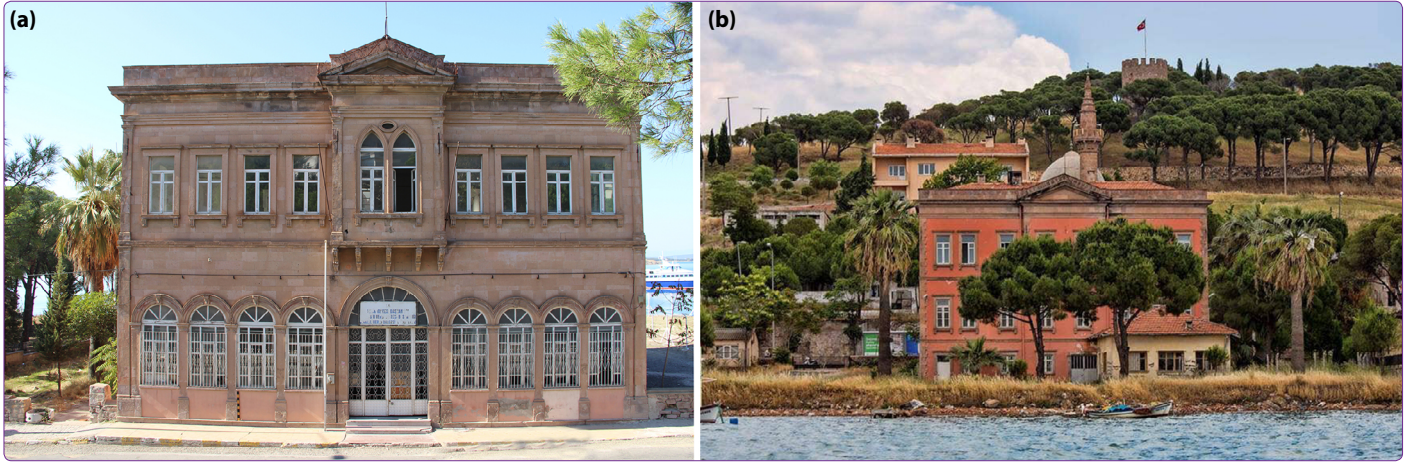
Şekil 3. 1984 yılında Hamidiye (Georgala) Camii ve Georgala Han (Psarros, 2017).

<sup>5</sup> Bu demiryolu; Balıkesir'den de geçmesi düşünülen Soma-Bandırma Demiryolu hattı olmalıdır. Batı Anadolu ve İzmir çevresinde ilk olarak İngilizler tarafından 1857-1867 yılları arasında İzmir-Aydın Demiryolu hattı, 1864-1866 yılları arasında İzmir-Kasaba (Turgutlu) hattı yapılmıştır (Kutbay, 2012). 1873 yılında Şirket-i Naf'a-i Osmaniyye'nin kurucusu Sarkis Bey'e Bandırma, Balıkesir, Soma, Kasaba (Turgutlu) arasında demiryolu yapılması için imtiyaz verilmiş, ancak bilinmeyen bir nedenle bu demiryolu uygulanmamış-

tır (Satılmış, 2016). Ancak bu hattın güzergâhı üzerinde Ayvalık'ın olup olmadığı bilinmemektedir. Bandırma-Balıkesir-Soma Demiryolu, bir Fransız şirketi olan İzmir-Kasaba ve Temdi Demiryolu Şirketi tarafından 1912 yılında tamamlanmışsa da (Kulu, 2010; Kutbay, 2012) hanın 1912 yılında inşa edilmiş olması da kaynaklarda verilen bilgilere göre mümkün görülmemektedir.

<sup>6</sup> Söz konusu kışla yapısının 1950'li yıllarda sahil yolunun (Atatürk Bulvarı) açılması sırasında yıkıldığı düşünülmektedir (Psarros, 2017).





Şekil 4. (a) Georgala Han'ın Atatürk Bulvarı'na bakan giriş cephesi; (b) Han'ın deniz cephesi.



Şekil 5. 1920'li yılların ikinci yarısında sağda Ayvalık kent merkezi ve kuzey yönünde yayılmaya başlayan kentin öncü yapıları arasında Georgala Han, Georgala (Hamidiye) Camii ve günümüze ulaşmayan Kışla yapısı [(Kaptan, Ergelen ve Soylu, 2019) üzerinde yazar tarafından işaretlenmiştir].

belirtilmektedir (Yorulmaz, 2004; Psarros, 2017) (Şekil 5, 6). Edebiyatçı ve tıp doktoru Şerafeddin Mağmumi, 1893-1895 yılları arasında Ayvalık'ı ziyaret ettiğinde Georgala Han'da konakladığını, hanın kentin dışında ve kuzey girişinde yer aldığını belirtmektedir (Mağmumi, 2001; Güçhan, 2008). Ayrıca, 1893 yılında yayınlanan *Annuaire Oriental*

Şark Rehberi'nin 20. sayfasında yapının "Georgala Hotel" olarak reklamı bulunmakta (Şekil 2), Rehber'in 803. sayfasında ise Ayvalık'ta bulunan üç otelden biri olduğu (Hermes, Smyrne, Yorghala otelleri) belirtilmektedir (Nalpas ve Andria, 1893).

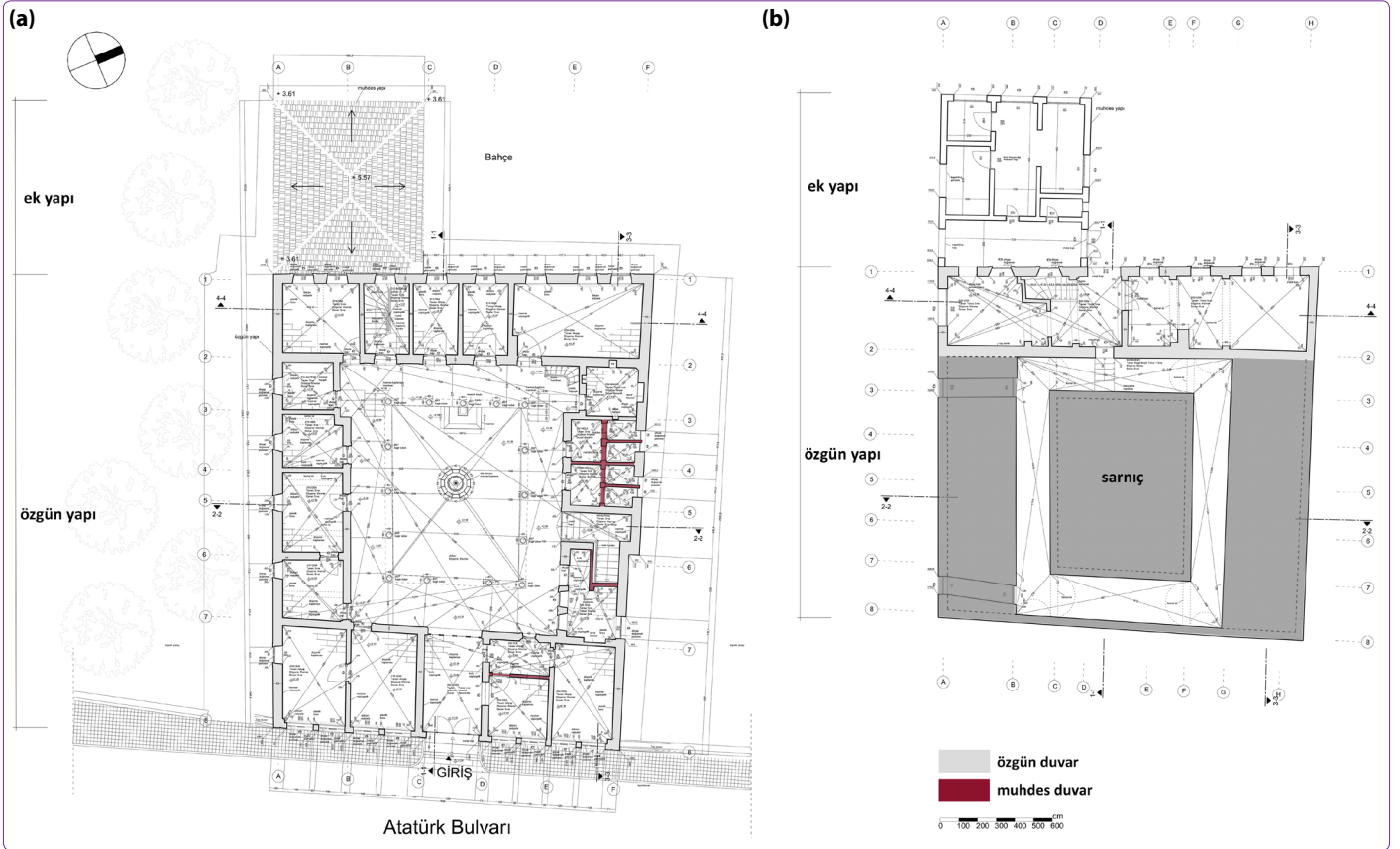
Başbakanlık Osmanlı Arşivi'nde, Han ile birlikte inşa edildiği bilinen kitabesiz Hamidiye (Georgala) Camisi'nin plan ve cephesinden ibaret projesi yer almakta ve açıklama olarak "Ayvalık'ta tamir edilmesi istenen caminin planı" yazısı bulunmaktadır (BOA, PLK. p 00047, 1897; Dünder, 2000). Bu veriden yola çıkarak, Cami'nin 1897 yılından epey önce yapıldığı ve geçen zaman içinde onarılmaya ihtiyaç duyacak duruma geldiği anlaşılmaktadır. Bütün bu bilgilere dayanarak Georgala Han'ın 1873-1891 yılları arasında inşa edilmiş olduğunu söylemek mümkün olmakla birlikte kesin bir tarih verilememektedir.

Birinci Dünya Savaşı (1914-1918) ve Kurtuluş Savaşı (1919-1922) yıllarında otel olarak kullanılıp kullanılmadığı



Şekil 6. 1952 yılında Georgala Han, Georgala (Hamidiye) Camii ve günümüze ulaşmayan Kışla yapısının henüz yıkılmadığı dönemi yansıtan görüntüler (Harita Genel Komutanlığı Arşivi).





Şekil 7. (a) Zemin kat planı rölövesi; (b) Bodrum kat planı rölövesi.

bilinmeyen Georgala Han; Cumhuriyet döneminin ilk yıllarından itibaren Topçu Alayı Karargâhı (kışla), Askerlik Şubesi ve Sağlık Merkezi/Hastane olarak farklı işlevlerle kullanılmıştır.<sup>7</sup> 1954 yılında hâlihazırda sağlık merkezi olarak kullanıldığı belirtilen Belediye mülkiyetindeki yapı Maliye Hazinesi tarafından hastane olarak kullanılmak üzere devralınmıştır,<sup>8</sup> ancak daha önceki işlevlerinin tarih aralıklarına dair kesin bilgiye ulaşılmamıştır. 1972 yılında Çamlık bölgesinde yeni bir hastane binası inşa edilmesi nedeniyle yapı boşaltılmış ve Ayvalık Belediyesi'ne tahsis edilerek Vergi İdaresi ve Teknik Ziraat Müdürlüğü olarak kullanılmaya başlanmıştır.<sup>9</sup>

Bursa Kültür ve Tabiat Varlıklarını Koruma Bölge Kurulu tarafından 1989 yılında "korunması gerekli kültür varlığı" olarak tescil edilen yapı;<sup>10</sup> 2012 yılından itibaren Vergi Dairesi'nin yeni binasına taşınması nedeniyle boşaltılmıştır. Günümüzde mülkiyeti Maliye Hazinesine kayıtlı olan yapının onarımı yapılarak, Belediye Hizmet Binası olarak kullanımı amacıyla Ayvalık Belediyesi'ne tahsisi gerçekleştirilmiş ve restorasyon projesi bu kapsamda hazırlanmıştır.

<sup>7</sup> 19 Şubat 1955 tarihli resmi belge (Ayvalık Mal Müdürlüğü Arşivi).

<sup>8</sup> 16 Temmuz 1954 tarihli ve 1-7/21700 sayılı resmi belge (Ayvalık Mal Müdürlüğü Arşivi).

<sup>9</sup> Ayvalık Kaymakamı'nın 02.12.1988-

1210 sayılı kararı (Ayvalık Mal Müdürlüğü Arşivi).

<sup>10</sup> Bursa Kültür ve Tabiat Varlıklarını Koruma Bölge Kurulu'nun 28.10.1989-795 sayılı kararı (Ayvalık Mal Müdürlüğü Arşivi).

## Yapının Günümüzdeki Mimari Biçimlenmesi

Georgala Han, Atatürk Bulvarı (doğu) ile Ege Denizi (batı) arasında yer alan bir parsel üzerinde, giriş cephesi cadde hattını oluşturacak şekilde inşa edilen dikdörtgen planlı yığma kâgir yapı, denize doğru eğimli bir arazi üzerinde olduğu için Atatürk Bulvarı'ndan iki katlı, deniz tarafından kısmi bodrum kat ile birlikte üç katlı bir görünüm sunmaktadır. Yapının yan cepheleri (kuzey ve güney) ile deniz (batı) cephelerinin etrafı bahçe ile çevrili olup, bodrum kat seviyesinden deniz tarafındaki bahçeye çıkılabilmektedir.

## Plan Özellikleri

Georgala Han zemin kat seviyesinde yaklaşık 19 x 25 metre büyüklüğünde bir yapı olup, merkezi iç avlulu ve avlu çevresi revaklı bir plan düzenine sahiptir (Şekil 7a). Merkezi avlunun üzerinde özgün olup olmadığı kesin olarak bilinmeyen demir konstrüksiyonlu cam çatı/ışıklık bulunmakta, avlunun ortasında ise küçük bir havuz yer almaktadır (Şekil 7a, b). Odalara giriş, dört yönde avluyu çevreleyen revaklar üzerinden sağlanmakta, caddeye bakan doğu kenarının tam orta aksında ana giriş kapısı ve giriş holü, giriş holünün iki tarafında ise iç avlu sınırına kadar uzanan odalar bulunmaktadır. Üst kata çıkış merdiveni yapının kuzey kolunda, bodrum kata inen merdiveni ise denize bakan batı kolu üzerinde bulunmaktadır. Üst kata çıkan merdivenin



Şekil 8. Merkezi iç avlu, zemin kat ve birinci kat revakları.



Şekil 9. Sırasıyla sonradan eklenen betonarme üst kat merdiveni; sonradan eklenmiş asma kat merdiveni; bodrum kata inen dökme merdiven.

betonarme olarak Cumhuriyet döneminde yenilenmiş olduğu, ancak yerinin özgün olduğu düşünülmektedir. Yine yapının kuzeyindeki revak bölümü ile üst kat arasında bulunan kısmi ara kata erişim ise özgün olmayan bir başka betonarme merdivenle sağlanmaktadır (Şekil 7a-9). Kuzey kol üzerindeki ara kat; yapının batı kolunun bittiği yerden başlayarak üst kata çıkış merdiven mahalline kadar uzanan iç içe geçmiş üç adet odadan oluşmaktadır (Şekil 10a). Yapının tuvalet mahalleri ise asma kat odalarının altında yer almaktadır.

Bodrum kat, deniz tarafındaki batı kolun altında bulunmakta, bahçeye de bu kattan çıkılmaktadır. Güneybatı köşedeki odanın sağındaki özgün kâgir merdiven ile inilen bodrum katta Cumhuriyet döneminden itibaren kazan dairesi ve depo olarak kullanılan mahallerle iç avlunun altında yer alan ve etrafı beşik tonozlu koridorlarla çevrili bir sarnıç bulunmaktadır. Yapının hastane olarak kullanıldığı dönemde, deniz cephesine bitişik olarak tek katlı kâgir bir yapı inşa edilmiş, bu yapıya geçiş için bodrum katın güneybatı köşesindeki B03 mekânının pencerelerinden biri kapıya dönüştürülmüştür (Şekil 7b).

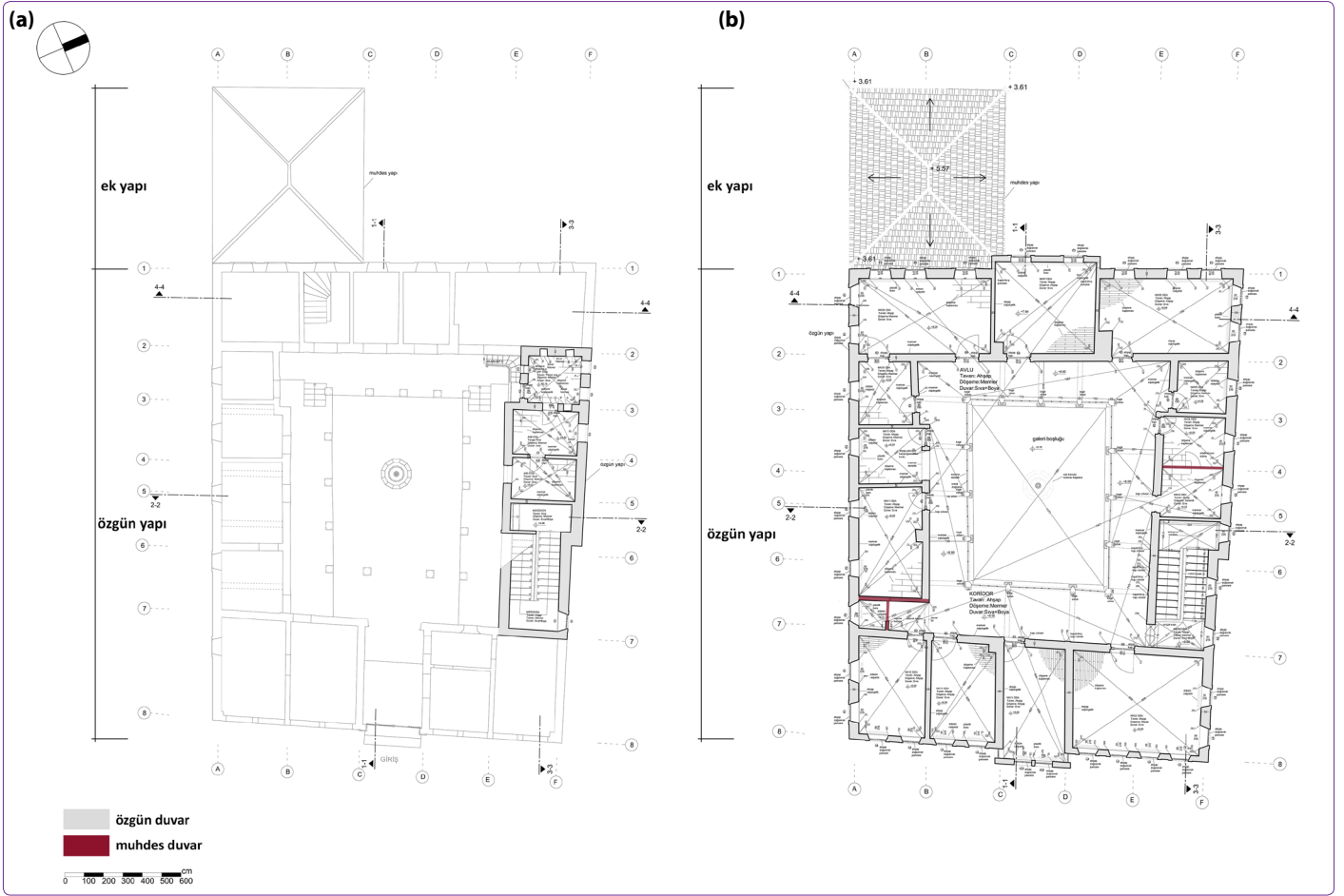
Üst kat planı, avlunun çevresinde oluşturulmuş revaklarla bu revaklara açılan sıra odalardan oluşmaktadır (Şe-

kil 10b). Doğu revağı, diğerlerinden farklı olarak koridor şeklinde güney doğu köşedeki odanın önüne doğru uzanmakta ve bu odaya giriş yapılmasına olanak sağlamaktadır. Batı ve doğu kollarının aksında bulunan odalar yaklaşık 100 cm genişliğindeki çıkmalarla caddeye ve deniz tarafındaki bahçeye doğru taşmakta ve her iki yöndeki giriş kapılarının üzerlerinin örtülmesini sağlamaktadır. Kuzey kolundaki merdiven holüne açıldığı anlaşılan söveli kapı boşlukları günümüzde kapatılmış durumdadır. Ayrıca, revakların avluya bakan yüzleri de parapet seviyesine kadar duvarlarla, parapet üstündeki kısımları ise camlı bölmelerle süreç içinde kapatılmıştır (Şekil 8). Bazı odaların yeni duvar örülerek veya plastik doğrama ile bölündüğü görülmektedir (Şekil 10b).

### Strüktür Özellikleri ve Malzeme Kullanımı

Üç katlı yığma kâgir yapının dış beden duvarları; 30 cm kalınlığındaki cadde (doğu) duvarı dışında yaklaşık 50 cm kalınlığında moloz taş duvarlardır. Cadde kenarındaki akça geçmez kesme taş duvarın kalınlığının ince olması, ön yüzde taş kaplama, arka yüzde taşıyıcı tuğla duvar olduğu kanısını uyandırmaktadır. Dış ve iç yüzleri sıvalı olan moloz taş beden duvarları ile dış yüzü sıvasız bırakılmış kesme





Şekil 10. (a) Asma kat planı rölövesi; (b) Üst kat planı rölövesi.

taş beden duvarında yöreye özgü, pembe renkli sarımsak taşının kullanıldığı görülmektedir. Yapının tuğla malzemeli taşıyıcı bölme duvarları da bir ya da bir buçuk tuğla kalınlığında olup, sıvalı olarak 25 cm ve 37 cm kalınlıktadır. Bölme duvarları arasında sıvalı olarak 16 cm kalınlığa sahip taşıyıcı olmayan yarım tuğla duvarlar da mevcuttur. Bütün özgün duvarlarda ve sıvalarda kullanılan harcın çimento esaslı olduğu görülmektedir.

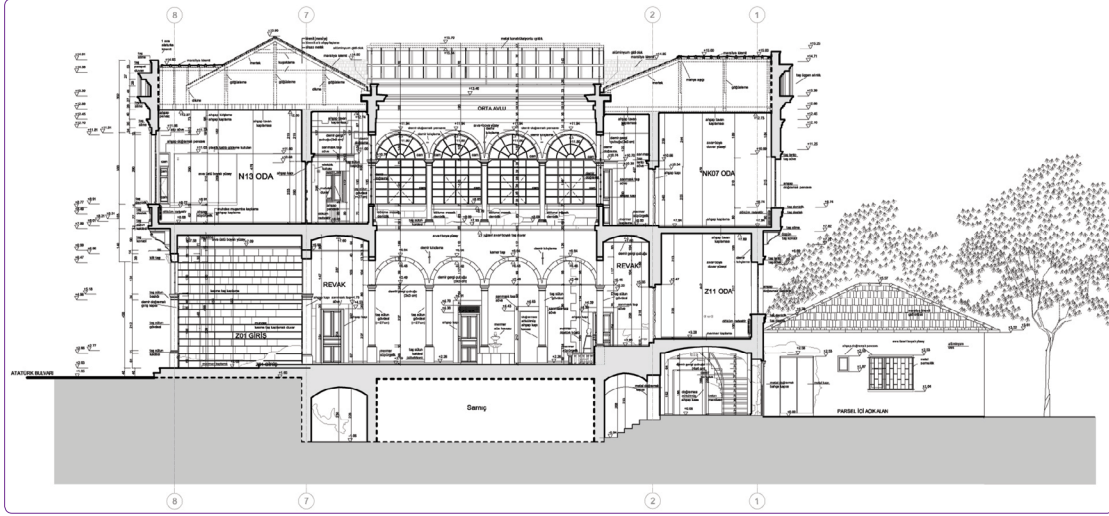
Merkezi iç avlu çevresindeki zemin kat ve üst kat revaklarının ana taşıyıcıları olan sarımsak taşı sütunlar batı, kuzey ve güney yönlerinde birbirine eşit yuvarlak kemerli dört açıklık oluşturmaktadır (Şekil 11). Doğu yönündeki revak ise giriş holünü ortaya alacak şekilde üç yuvarlak kemerli açıklıktan ibarettir. Kaideli ve başlıklı sütunların çapı yaklaşık 27 cm, yüksekliği ise 225 cm civarındadır. Sütunlar arasında, yukarıdan gelen yüklerin kemerlerinin açılmamasını sağlayan kare kesitli, dökme demir gergiler mevcuttur (Şekil 11-14).

Merkezi iç avlunun üzeri günümüzde ışıklık olarak adlandırılabilir metal çerçevelere oturan cam levhalarla örtülüdür. Cumhuriyet dönemi eki olduğu düşünülen bu ışıklığın yapımı için avlu açıklığı çelik makaslarla ge-

çilerek taşıyıcılar oluşturulmuş ve bu taşıyıcılara taşınan dikdörtgen profilli demir çerçevelere cam levhalar yerleştirilmiştir. Yapının diğer mekânları ise ahşap kırma çatı ile örtülüdür. Alaturka kiremit çatı örtüsü onarımlar sırasında Marsilya tipi kiremit ile değiştirilmiştir.<sup>11</sup> Saçaksız kırma çatı, cepheleri kuşatan profilli taş saçak silmesinin üzerinde yükselen kesme taş parapetlerle kısmen gizlenmektedir. Birbirlerine köşelerde demir kenetlerle birleştirilen taş parapet duvarları ile ahşap çatı arasında 15 cm genişliğinde gizli dere bulunmakta ve toplanan yağmur suyunun bir kısmı sarnıca, bir kısmı dışarıya akıtılmaktadır (Şekil 12).

Yapının bodrum katı ile zemin katı arasında tonoz örtü ile geçilmiş iken; zemin kat ile üst kat arasında ve üst kat tavanlarında ahşap kirişli döşeme bulunmaktadır. Yapının caddeye ve denize bakan taş konsollu çıkma döşemelerinin; izgara şeklinde oluşturulmuş metal lamalara yerleştirilen tuğlalarla oluşturulduğu, deniz cephesindeki çıkmanın altından görülebilmektedir (Şekil 13).

<sup>11</sup> 1972 ve 2002 tarihli yapıya ilişkin teknik raporlarda Marsilya Kiremit ile onarım yapıldığı bilgisine ulaşılmıştır (11 Eylül 1972 ve 15 Temmuz 2020 tarihli onarım keşif özetleri, Ayrılık Mal Müdürlüğü Arşivi).



Şekil 11. Doğu-Batı yönünden geçen kesit rölövesi.



Şekil 12. Ahşap kırma çatı, cam ışıklık ve giriş cephesi üzerindeki üçgen alınlığa ilişkin detaylar.

Yapının bodrum kat tavanları sıvalı, zemin kat odalarının tavanları ahşap kaplamalı veya sıvalı, üst kat tavanları ise ahşap kaplamalıdır. Günümüzde pembe renkli gömeç taşı ile kaplı olan zemin katın ve mozaik kaplamalı bodrum katın özgün döşeme kaplaması bilinmemekte, ancak zemin kat döşemesinin Cumhuriyet döneminde gömeç taşı kaplama ile yenilediği düşünülmektedir. Birinci kat döşemesi ise genellikle ahşap kaplama olup, çürüyen bölümler yenilenmiştir. Yapının üst kat ile bağlantıyı sağlayan ana merdiveni ile asma kat merdiveninin betonarme olarak Cumhuriyet döneminde inşa edildiği düşünülmektedir.

Özgün bodrum kat merdiveni ise dökme mozaik basamaklardan oluşmaktadır (Şekil 9).

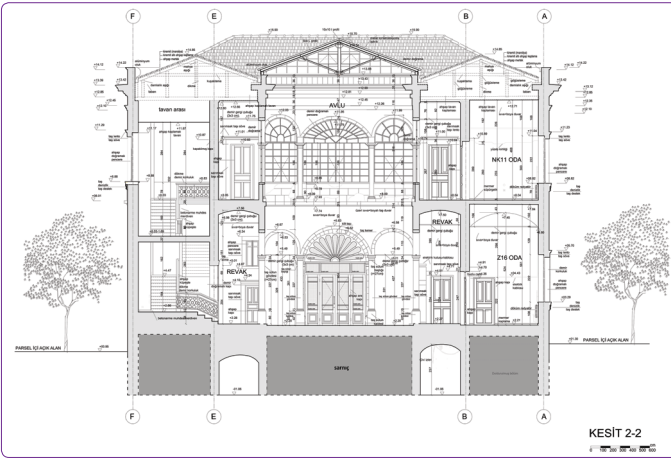
### Cephe Özellikleri

Georgala Han, bahçeli ve dört cepheli bir yapıdır. Neoklasik üslup etkili cadde/giriş/doğu cephesi en gösterişli cephesidir. Bütün cepheler, zemin kat ile üst kat arasında ve saçak seviyesinde bulunan profilli taş silmeler ile yatayda kuşatılmakta, saçak silmesinin üzerinde yer alan parapet duvarı ve arkasından yükselen kırma çatı ile sonlanmaktadır. Yapı genelinde eşit aralıklarla sıralanan pencerelerin

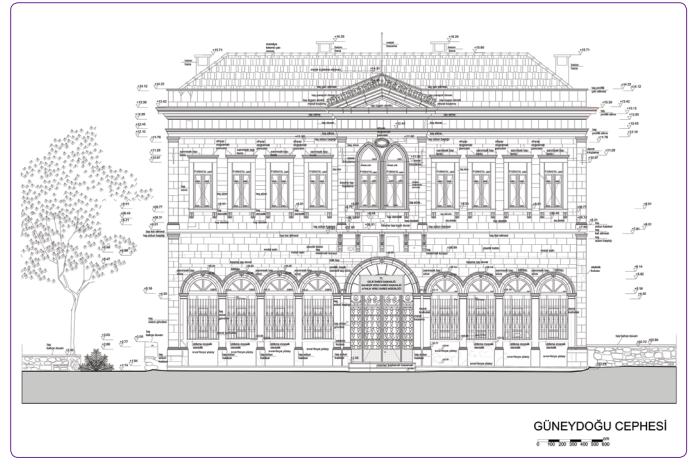




Şekil 13. (a) Yapının bahçe cephesindeki bozulma sonucu açığa çıkan çıkma altı detayı; (b) Benzer detayda kurgulandığı düşünülen giriş cephesi üzerindeki cumba detayı.



Şekil 14. Kuzey-güney yönünden geçen kesit rölovesi.



Şekil 15. Cadde (doğu) cephesi rölovesi.

yarattığı yeknesak düzen, cadde ve deniz cephelerinde simetri aksına yerleştirilen üçgen alınlıklı, taş konsollu çık-malar ile bozulmakta ve yapı anıtsal bir görünüme kavuş-maktadır (Şekil 15-18).

Yapının cadde cephesi; iki katlı ve simetrik düzenlidir. Si-metri merkezini zemin katta yarım daire kemerli giriş kapı-sı, üst katta ise bezemeli taş konsollarla desteklenen üçgen

alınlıklı oda çıkması oluşturmaktadır (Şekil 15). Zemin kat seviyesinde, giriş kapısının iki yanında, yarım daire kemerli ve sütunlu dörder adet kapı, üst kat seviyesindeki çıkmanın iki yanında ise dörder adet damlalık detayına sahip lenti-lu ve söveli, düz atkılı, dikdörtgen pencere yer almaktadır (Şekil 16). Çıkma pencereleri sivri kemerlidir. Bütünüyle sarımsak taşı ile kaplı olan cephede sütunlar, silmeler ve



Şekil 16. Cadde cephesi üzerindeki pencere sövesi detayı.





sövelerde de aynı malzeme kullanılmıştır. Cephenin ve çıkmanın köşelerinde bulunan başlıklı ve kaideli pilasterler, sütunlar ve üçgen alınlık ile antik döneme öykünme yapılmaktadır (Şekil 4a, Şekil 15).



Şekil 17. Bahçe-deniz (batı) cephesi rölovesi.

Georgala Han'ın deniz/arka cephesi de simetrik düzenli olup, üç katlı görünümündedir. Cephenin simetri ekseninde, üst kat seviyesinde üçgen alınlıklı ve taş konsollu oda çıkması yer almaktadır. Bu cephede iki-bir-iki-bir-iki şeklindeki pencere düzeni hâkimdir. Sıvalı ve boyalı olan cephede; saçak silmesi altında, saçak silmesi üstündeki parapette, saçak ve kat silmelerinde cephe ve çıkma köşelerinde, üçgen alınlıkta, kapı ve pencere sövelerinde sarımsak taşı kullanıldığı görülmektedir. Bodrum kat seviyesinde, çıkma altında asimetrik olarak yerleştirilmiş bir kapı mevcuttur. Cephenin sağ köşesinde tek katlı muhdes bir yapı bulunmasından dolayı bodrum kat cephesinin bir kısmı algılanmamaktadır (Şekil 4b, Şekil 17).

Yapının kuzey ve güney cepheleri, köşelerde yer alan pilaster benzeri taş kaplamalar ve saçak silmesi üzerindeki parapet duvarları dışında sıvalı ve boyalıdır. Birinci kat seviyesindeki pencerelerin etrafı profilli sarımsak taşı sövelerle çevrilyken zemin kat ve asma kat seviyesindeki pencerelerin etrafında sıva ile yapılmış söveler bulunmaktadır. Her iki cephede de zemin kat ve birinci kat seviyesinde sonradan açılmış ya da kapatılmış pencere boşlukları görülmektedir (Şekil 18).

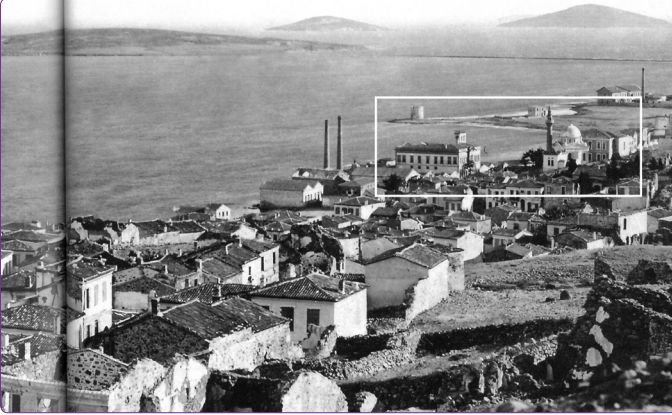


Şekil 18. Doğu (a) ve batı (b) cephesinde sonradan açılmış-değiştirilmiş pencere boşlukları.





**Şekil 19.** 1900'lerin başına tarihlenen bir kartpostalda "Georgala Han" ve çatısı üzerindeki kule (Psarros, 2017).

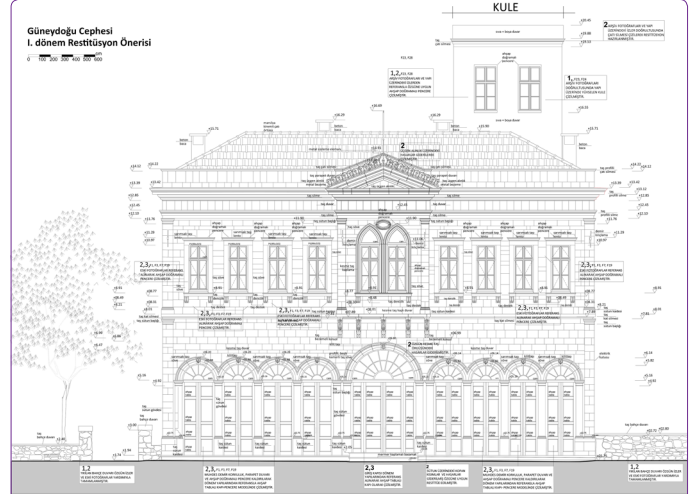


**Şekil 20.** 1905-1925 yılları arasında Ayvalık kent dokusu içinde "Georgala Han" ve çatı üzerindeki kule (Kaptan, Ergelen ve Soylu, 2019).

### Yapının Özgün Dönemine İlişkin Restitüsyon Verileri

Georgala Han günümüze gelene kadar özgün işlevi dışında hem kışla, askerlik şubesi, hastane, vergi dairesi gibi farklı işlevlerle kullanılmış hem de zaman zaman terk edilerek âtıl durumda bırakılmıştır. Bu süreç içinde yapıyı yeni kullanımlara uyarlamak için bazı mekânlar, duvarlar, yapı elemanları eklenmiş, yenilenmiş veya ortadan kaldırılmıştır. Yapının özgün mimarisinin anlaşılmasına yardımcı olan yapıldığı döneme ilişkin fotoğrafların, yazılı-çizili belgelerin sayısı çok azdır. Zaman içinde yapılan onarımları ya da kullanımları gösteren fotoğraflar da bulunamamış, Mal Müdürlüğü ve Belediye arşivlerindeki yazışmalardan yapı hakkında bilgi edinilmeye çalışılmıştır. Yapılan analitik röleveller sayesinde özgün ve muhdes unsurlar tespit edilmiş, özgün mimariye ilişkin veriler çoğu zaman yapının kendisinden elde edilmiştir.

Yapının özgün zemin kat ve üst kat plan şemalarını oluştururken dış beden duvarlarının, avluyu çevreleyen revak sütunlarının ve taşıyıcı bölme duvarlarının özgün olduğu görülmüştür. Malzeme farklılığına ve tavan planlarına dikkat edilerek muhdes olduğu anlaşılan duvarlar belirlenmiş, ancak üst kata erişimi sağlayan merdiven ile ara kata çıkan merdivenin biçimi ve malzemesi konusunda yeterli veri elde edilememiştir. Üst kata erişimi sağlayan merdivenin yerinin özgün olduğu kanısına hem üst kat seviyesinde bu



**Şekil 21.** (a) Giriş cephesi restitüsyonu; (b) Restitüsyon önerisi için yapılan analogi çalışmasına veri sağlayan yakın çevre dokusundan örnekler (Sırasıyla Aynur Çiftçi Arşivi, Uzay Yergün Arşivi).

mahalle açılan ancak günümüzde doldurulmuş olan kapıların mevcudiyetinden hem de eski fotoğraflarda bu mahallin üstünde yükselen bir seyir kulesinin görülmesinden dolayı varılmıştır (Şekil 19, 20). Restitüsyonda, geçmişte ahşap olduğu düşünülen merdivenin biçimi de üst kat seviyesindeki doldurulmuş kapıların yerine göre oluşturulmuştur. Günümüzde mevcut olmayan kule de eski fotoğraflardan yararlanılarak boyutlandırılmış, pencere boşlukları da gösterilerek restitüsyon çalışmasına dahil edilmiştir (Şekil 22). Ayvalık'a ilişkin eski fotoğraflar incelendiğinde deniz kıyısında konumlanmış yapılar arasında benzer şekilde kuleli örnekler rastlanmıştır. Söz konusu kulelerin zaman içinde deprem gibi çeşitli nedenlerle yıkılmış olabileceği düşünülmektedir.

Yapının inşa edildiği dönemde iç avlusunun üstünün diğer han yapılarında olduğu gibi açık olduğu düşünülmektedir. Günümüzdeki cam ışıklık ile birinci kat revaklarındaki sütunların arasında bulunan parapetler ve metal doğramalar muhtemelen yapıya hastane işlevi verildiği sırada yapılmış eklerdir (Şekil 11, 12, 14).

Cephelerde yapılan değişikliklerin genellikle pencere kapatmak veya açmak ve kapı pencere doğramalarını hem malzeme hem de biçim olarak değiştirmek şeklinde yapıldığı anlaşılmaktadır. Yapının giriş cephesindeki yarım daire kemerli açıklıkların 1940'lı yıllarda metal doğramalı pencereler olarak kullanıldığı görülmekte (Şekil 22a), ancak parapet duvarının sıvalı, denizliğin dökme mozaik olması



**Şekil 22. (a)** 1940'lı yıllara ait fotoğrafta yapının giriş cephesi (Kaptan, Ergelen ve Soylu, 2019, s. 258); **(b)** Yapının hastane olarak kullanıldığı dönemdeki kapı doğramaları (Ayvalık Mal Müdürlüğü Arşivi).



**Şekil 23. (a)** 1980'li yıllarda batı (deniz) cephesindeki özgün ahşap doğramalar (Balıkesir KVKBK Arşivi); **(b)** Günümüzde bodrum katta özgün ahşap doğrama.

cephedeki kesme taş kaplama ve üst kat pencerelerindeki taş denizlik ile uyuşmamakta ve özgün olmadıkları ortaya çıkmaktadır. Yerleşime ait 1905-1925 yılları arasına tarihlenen eski fotoğraflara (Şekil 20) ve yakın çevre dokularındaki mevcut yapılara (Şekil 21b) bakarak bu açıklıkların kapı-pencere şeklinde olabileceği düşünülmüş ve ön cephe restitüsyonuna yansıtılmıştır (Şekil 21a).

Yapının değiştirilen kapı ve pencere doğramaları için yapılan araştırmada ana giriş kapısı ve oda kapılarının özgün biçimleri saptanamamış, bir sonraki döneme ait camlı kapı doğramalarına ilişkin veri elde edilmiştir (Şekil 22b). Özgün çift kanatlı, üç bölümlü pencere doğramalarına ise bodrum katta B01 ve B02 numaralı odalarda rastlanmıştır (Şekil 23b). Yapıya ait 1980'li yıllara tarihlenen fotoğraflarda denize bakan cephe üzerinde de benzer doğrama biçimine sahip pencereler olduğu görülmektedir (Şekil 23a). Cephe restitüsyonlarında pencere doğramaları bu şekilde gösterilmiştir (Şekil 21a).

### Bozulma Nedenleri, Değişimler ve Koruma Sorunları

Georgala Han'ın deniz ile yol arasındaki konumu, sıcaklık farkları, doğal etkenler, hava kirliliği, yoğun trafik, farklı işlevlerle kullanımı, terk ve bilinçsiz onarımlardan dolayı özgün niteliklerinin kısmen kaybolduğu, mimari biçimlenmesinin değiştiği, strüktüründe ve malzemesinde bozulmaların olduğu görülmektedir.

Yapı, deniz kenarında olması nedeniyle zemin neminden etkilenmekte ve kapiler olarak yükselen nem, duvarlardaki tuğla, taş ve demir malzemeyi etkilemekte, sıva tabakasının dökülmesine yol açmaktadır. Yapının özellikle bodrum katında yoğun, zemin katında ise kısmi olarak sıva dökülmeleri görülmektedir.

Sıcaklık farkları, yağmur, rüzgâr, don, dalga vb. doğal etkenler ve yapının yaşı taş, tuğla ve demir malzemelerde bozulmaya neden olmaktadır. Özellikle cadde cephesindeki saçak silmesinde siyah kabuk oluşumu, pencere ve kapı



sövelerinde ve pilasterlerde aşınma, kirlenme, taş kaplamada arkadaki metal bağlantı elemanlarının paslanması nedeniyle çatlamlar, parça kayıpları görülmektedir.

Terk edilmiş yapının camlarının kırık ve eksik olmasından dolayı özellikle ana merdiven mahallinin sıvalarında dökülme, taş malzemede tabakalar halinde ayrışma görülmektedir. Yapı kullanılmadığı için bakımı yapılmamakta, dış cephelerdeki ve avlu etrafındaki yağmur oluklarındaki eksik kısımlardan, deliklerden akan yağmur suları aşağıya doğru duvar yüzeyinden akmakta dolayısıyla taş malzeme ve sıvalara zarar vermektedir. Yağmur suları ve nem, deniz cephesindeki çıkma döşemesi altındaki sıvanın dökülmesine, siva altındaki taşıyıcı metal elemanların paslanmasına ve tuğla dolgu malzemesinin erimesine de yol açmıştır (Şekil 13a). Yine yağmur suyu, avluyu kapatan metal konstrüksiyonunun, avlu sütunları arasındaki gergi demirlerinin paslanmasına da neden olmakta, korozyona uğrayan demirler de sütunlarda ve kemerlerde çatlaklara yol açmaktadır. Avlu çatısından gelen yağmur suları nedeniyle üst kat revakları üzerindeki ahşap kaplamanın da yer yer çürüdüğü görülmektedir. Ayrıca, yapı kullanılmadığı için insanlardan kaynaklanabilecek risklere de açık durumdadır. Deniz cephesindeki grafiti çizimleri bu risklerin en hafif örneğidir.

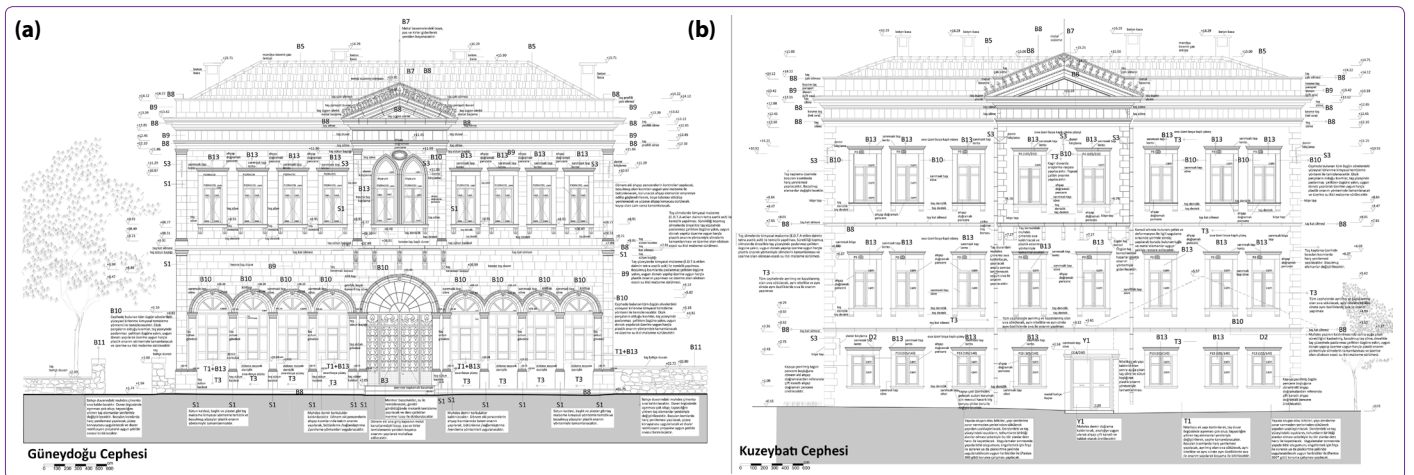
Yapının günümüze gelen süreçte fiziki durumunu zorlayan işlemlerle kullanımı için yapılan eklemeler, kapatmalar ve onarımlar özgün mimari biçimlenmesini farklılaştırmıştır. Yapının özgün merdivenlerinin betonarmeye dönüştürülmesi, seyir kulesinin yıkılmış olması, zemin kattaki kemerli kapı açıklıklarının dökme mozaik denizliklere sahip pencerelere dönüştürülmesi, bazı pencerelerin kapatılması, yeni pencerelerin açılması, pencerelerin kapıya dönüştürülmesi, kapı ve pencere doğramalarının değiştirilmesi bu onarımlardan kaynaklanan sorunların bazılarıdır. Restorasyon aşamasında, analitik rölovenin ve restitüsyon verilerinin değerlendirilmesi yapının gereksiz eklerden kurtarılması, özgün plan ve cephe düzenine kavuşması gerekmektedir.

## Restorasyon ve Yeniden Kullanım Kararları

Restorasyon projesinde; yapının olabilecek en az müdahale ile niteliksiz eklerinden arındırılması, bozulan elemanlarının özgün malzeme ve detaylar doğrultusunda onarılması, "Kültür Merkezi" olarak yeniden kullanılması ve bu işlev nedeniyle yapılacak eklerin geri alınabilir nitelikte yapılması amaçlanmaktadır. Ancak yapının ilk dönemine ilişkin yazılı belgelerin ve fotoğrafların oldukça az olması, süreç içinde geçirmiş olduğu değişikliklerin özgün durumlarının bilinmemesi, Georgala Han'ın Ayrıcalıkların hafızasında "hastane" olarak yer etmiş olması ve yapıdaki ekleri kaldırmanın yapıya vereceği zararlardan dolayı yapının mevcut dönem ekleri ile korunması düşüncesi benimsenmiştir. Bir başka deyişle avlu üzerindeki cam ışıklık, betonarme merdivenler, kapı ve pencere doğramaları, ısıtma sistemi gibi dönem eklerinin onararak kullanılmalarının sürdürülmesi hedeflenmiştir. Yapının dönem ekleri arasında kütle algısı ve mekân organizasyonunu en fazla etkileyen eleman olması nedeniyle restorasyon projesinde değerlendirilmesi önemli yer tutan cam ışıklığın, malzemesiyle özgün yapı kütesinden ayırt edilebilirliği, oran ve ölçek bakımından tarihi yapı ile arasındaki uyum ve iç avlu kullanımı için sağlamış olduğu işlevsellik göz önünde bulundurularak; temizlik, bakım-onarım ve yenilemesi yapılarak korunmasına karar verilmiştir.

Eski fotoğraflarda yapının güneydoğu köşesinde görülen seyir kulesinin yeniden inşası; yeterli bilgi ve belge olmadığı için önerilmemiştir. Ayrıca kulenin yeniden yapımının üst kat planında değişime ve statik sorunlara da sebebiyet vereceği düşünülmüştür.

Yeni işleve uyarlama sırasında özgün duvar düzeninin değiştirilmemesine özen gösterilmiş, mevcut mahaller korunarak yeni işleve uygun olarak düzenlenmiş, eklenti duvarlar kaldırılmış ve geri alınabilir hafif panellerle mekânlar yeniden düzenlenmiştir. Zemin kattaki dönem eki tuvalet mahal-li günümüz gereklerine cevap verecek şekilde yenilenmiş,



Şekil 24. (a) Cadde cephesi restorasyonu; (b) Bahçe cephesi restorasyonu.



**Şekil 25. (a)** Zemin kat planı restorasyon-yeniden kullanım projesi işlev şeması; **(b)** Birinci kat planı restorasyon-yeniden kullanım projesi işlev şeması.

üst katta da 1K03-1K04 mekânlarını bölen plastik bölme kaldırılarak mekân tuvalet mahalline dönüştürülmüş, böylece ıslak hacimlerin düşey sürekliliği sağlanmıştır (Şekil 25).

Nem sorunlarına karşı yapının özellikle bodrum katının izolasyonunun yapılması gerekmektedir. Deniz ve zemin suyu ilişkisi araştırılarak yapı çevresinde drenaj uygulanmasına karar verilmiştir. Ayrıca yapının bütün iç ve dış duvarlarında önce boya ve sıva raspası yapılarak; kireç esaslı sıva ile sıvanıp tespit edilen özgün renkte boyanması gerekmektedir.

Cephe üzerindeki kâgir kısımlardaki kirlenme, tuzlanma, çiçeklenme, siyah kabuk oluşumu gibi bozulma türlerine karşı, sorunlu kısımlardan alınan örnekler laboratuvarında analiz ettirilerek, analiz sonuçlarına göre uygun temizleme yöntemine karar verilecektir. Bozulan taş duvar yüzeylerinde eksik ya da hasarlı metal donatı varsa çelik malzeme ile yenilenerek, özgün taş cinsine yakın taş kullanılarak hasarlı kısım tamamlanacaktır (Şekil 24). Bahçe cephesine bitişik, nitelsiz ek yapı kaldırılarak; kapı boşlukları yeniden pencereye dönüştürülecektir. Kuzey ve güney cephelerde sonradan açılmış olan boşluklara, özgün ahşap doğrama biçimine uygun doğramalar yerleştirilerek cephede bütünlük sağlanacaktır (Şekil 24b).

### Sonuç ve Değerlendirme

Tarihi Georgala Hanı, Ayvalık'taki neoklasik mimari üslubun önemli bir örneğidir. Elde edilen belgelere göre 1873-1893 yılları arasında Georgala adlı bir iş adamı tarafından Bandırma-Kasaba (Turgutlu) demiryolu hattının yapılacağı

ihtimali üzerine konaklama yapısı olarak inşa edilmiştir. Hemen karşısında yer alan ve birlikte inşa edildiği belgelerde belirtilen Hamidiye Camisi ile birlikte "grup değeri" taşıyan yapı, Ayvalık'taki otel yapılarının öncüsü, belki de ilk örneğidir. Geleneksel kent dokusunun görkemli yapılarından biri olup, iç avlulu plan düzeni ile kendine has bir niteliğe sahiptir. Taş konsollara taşıtılan ızgara şeklindeki metal lamalar arasına yerleştirilen tuğlalarla oluşturulmuş çıkma döşemesi yapım sistemi de yine yapıya özgü niteliklerdendir. Yapının üçgen alınlıklı, pilastırlı, taş konsollu, kemerli ve sarımsak taşlı cephe karakteri, içerisinde bulunduğu geleneksel dokunun sivil mimarlık örnekleri ile de benzeşmektedir. Dolayısıyla Georgala Han, "tarihi belge", "eskilik", "özgünlük" ve "sanat" değerlerinin yanı sıra "teklik", "grup", "anı" ve "kullanım" değerlerine de sahip önemli bir yapıdır. Restorasyon uygulaması uzman kişiler tarafından, titizlikle gerçekleştirilmelidir.

Çalışma kapsamında literatürde az bilinirliğe sahip Georgala Han'ın tüm özgün nitelikleri, geçirdiği dönemler ile birlikte belgelenmiş ve tartışılmıştır. Ayrıca bu çalışma, Georgala Han'ın günümüz durumuna yansıyan tarihsel süreci içinde farklı dönemlerde geçirdiği işlev değişiklikleri, müdahale ve eklentilerinin çokluğu yanı sıra yapıya ilişkin yazılı ve görsel belgelerin azlığı gibi nedenlerle koruma projesi hazırlanması sırasında bir kültür varlığının fiziki mekânı "içinde" ve araştırma sürecinde "dışarıda" nasıl çalışma yapıldığını anlamak açısından öğretici bir süreç ve deneyimi aktarmaktadır.

Georgala Han'ın süreç içinde farklı işlevlerle kullanılması özgün niteliklerini kısmen yitirmesine sebep olmuş,



ancak uzun süredir kullanılmaması yapıdaki tahribatı hızlandırmıştır. Tarihi yapıların sürdürülebilir korunmasının sağlanması için mimarisine, yapı tekniğine ve malzemesine uygun yeniden kullanım şartlarının sağlanması gerekmektedir. Bununla birlikte, uyumlu yeniden işlevlendirmenin diğer önemli şartı toplum yararının gözetilmesidir. Han yapısının yeniden işlevlendirilmesi, yapısal durumu ve mekânsal özellikleri ile birlikte değerlendirildiğinde, kısıtlı tek bir kullanıcı grubuna yönelik işlev tercihi yerine, yapı için toplumun tamamını kapsayan kültürel ve sosyal faaliyetlere ev sahipliği yapacak bir işlev seçiminin daha uygun olduğu düşünülmektedir.

\*Aksi belirtilmedikçe tüm fotoğraflar ve çizimler yazara aittir.

### Kaynaklar

- Anonim. (1981). Ayvalık. Yurt Ansiklopedisi (s. 1125-1140). Anadolu Yayıncılık.
- Arı, K. (1995). Büyük Mübadele ve Türkiye’de Zorunlu Göç (1923-25). Tarih Vakfı Yurt Yayınları.
- Aru K. A., Gündüz Ö. (Ed.). (1964). Ayvalık’ta Şehircilik Araştırmaları 1962-63 Ders Yılı Notları . Fakülteler Matbaası.
- Ayvalık Mal Müdürlüğü Arşivi.
- Balıkesir Kültür Varlıklarını Koruma Bölge Kurulu Müdürlüğü Arşivi.
- Başbakanlık Osmanlı Arşivi, PLK. p., 47, 1897.
- Bayraktar, B. (1998). Osmanlı’dan Cumhuriyete Ayvalık Tarihi. Atatürk Araştırma Merkezi Yayınları.
- Cantimur, B. B. (2011). Tarihi Kentlerin Canlandırılmasına Yönelik Sürdürülebilir Yönetim Stratejileri: Balıkesir-Ayvalık Örneği [Basılmamış Doktora Tezi]. Mimar Sinan Güzel Sanatlar Üniversitesi.
- Dündar, A. (2000). Arşivlerdeki Plan ve Çizimler Işığında Osmanlı İmar Sistemi (XVIII ve XIX. Yüzyıl). T.C. Kültür Bakanlığı Yayınları.
- Erdem, A., Özakin R., & Yergün U. (2007). Ayvalık (Balıkesir) Alibey/Cunda Adası kentsel mimarlık envanteri 2005-2006. Türkiye Bilimler Akademisi Kültür Envanteri Dergisi, 6, 77-97.
- <http://dx.doi.org/10.22520/tubaked.2007.0005>
- Güçhan, N. Ş. (2008). Tracing the memoir of Dr. Şerafeddin Mağmumi for the urban memory of Ayvalık (Dr. Şerafeddin Mağmumi’nin izinden Ayvalık’ın kentsel belleği). Orta Doğu Teknik Üniversitesi Mimarlık Fakültesi Dergisi, 25(1), s. 53-80. [http://jfa.arch.metu.edu.tr/archive/0258-5316/2008/cilt25/sayi\\_1/53-80.pdf](http://jfa.arch.metu.edu.tr/archive/0258-5316/2008/cilt25/sayi_1/53-80.pdf)
- Harita Genel Komutanlığı Arşivi.
- Kaptan, M. S., Ergelen, F., ve Soylu, M. M. (2019). Yılların İçinden Ayvalık. Ayvalık.
- Kulu, M. M. (2010). Gerçekleşemeyen Bir Fransız Teşebbüsü: Çanakkale İzmir Demiryolu . Çanakkale Araştırmaları Türk Yıllığı, 8(8-9), 111-24. <https://dergipark.org.tr/tr/pub/canakkalearaştırmaları/issue/3997/52807>
- Kutbay, E. Y. (2012). Batı Anadolu’da hayata geçirilemeyen bir proje: İzmir-Çanakkale demiryolu. Ege Stratejik Araştırmalar Dergisi, 3(1), 107-19. <https://doi.org/10.18354/esam.81740>
- Mağmumi, Ş. (2001). Bir Osmanlı Doktorunun Anıları: Yüzyıl Önce Anadolu ve Suriye. Bûke Yayınları.
- Nalpas, J. L., Andria, J. (Ed.). (1893). Annuaire des Commerçants de Smyrne and de l’Anatolie. Imprimerie Commerciale G. Timoni and Co.
- Ödekan, A. (1994). Neoklasik Mimari. Dünden Bugüne İstanbul Ansiklopedisi 6, (s. 65). Türkiye Ekonomik ve Toplumsal Tarih Vakfı Yayınları.
- Ödekan, A. (2009). Mimarlık ve Sanat Tarihi (1600-1908). Türkiye Tarihi 3-Osmanlı Devleti 1600-1908, (s. 433). Cem Yayınevi.
- Psarros, D. (2004). Kydonies-Ayvalık’ın Kentsel Tarihi. N. Ş. Güçhan (Ed.), Ege’nin İki Yakası-I: Ayvalık Kent Tarihi Çalışmaları Konferansı (s. 1-18). Ayvalık Belediyesi.
- Psarros, D. (2017). To Aivali kai i Mikrasiatiki Aiolida. ΜΟΡΦΩΤΙΚΟ ΙΔΡΥΜΑ ΕΘΝΙΚΗΣ ΤΡΑΠΕΖΗΣ.
- Satılmış, S. (2016). Osmanlı’da Bandırma-Soma demiryolu hattının kuruluşu. Tarih ve Gelecek Dergisi, 2(2), 157-185. <https://doi.org/10.21551/jhf.v2i2.5000196355>
- Uçar, H. (2014). Ayvalık tarihinde zeytinyağı üretim, depolama ve satış binalarının yeri ve önemi. Trakya Univ J Eng Sci, 15(2), 19-28. <https://dergipark.org.tr/tr/pub/tujes/issue/21548/231054>
- Yorulmaz, A. (2004). Ayvalık’ı Gezerken. Dünya Yayıncılık.