



Büyükşehirlerde Tarımsal Alanların Korunmasında Kentsel Tarım ve Yerel Yönetimlerin Rolü

*The Role of Urban Agriculture and Local Authorities in Protecting
Agricultural Land in Metropolitan Cities*

Sevinç Bahar YENİGÜL

ÖZ

Kırsal alanların kentsel alanlarla iç içe geçmesiyle birlikte kırsal, kırsallık, tarım ve tarımsal üretime yönelik yeni kavramlar gelişmektedir. Dünyada tarımsal üretimi yeniden biçimlendiren ve kentsel tarım kavramıyla birlikte de tarımı yeniden kentsel faaliyet olarak tanımlayan yaklaşımlar oluşmuştur. Bu yaklaşımlarla kentsel tarımın kentlerde uygulanabilirliğine yönelik düzenlemeler gerek merkezi ve gerekse yerel yönetimlerin gündeminde yer almaya başlamıştır. Hızlı kentsel büyüme süreciyle birlikte gelişen ekonomik ve sosyal ihtiyaçların sağlıklı biçimde karşılanması, kentsel kalkınma planları ve belediyeler ölçeğinde hayata geçirilecek düzenlemelerle mümkün olabileceği görüşü ortaya çıkmıştır. Bu kapsamda kentsel tarım; kentsel gıda güvencesi, yoksulluğun azaltılması, yerel ekonomik ve sürdürülebilir kentsel gelişmeye katkısı nedeniyle dünyada birçok ülkede sürdürülebilir kentsel gelişme politikalarında önemli bir strateji olarak görülmektedir. Bu çalışmada kentsel tarım kavramı tartışılmakta, konunun Türkiye’de kırsal ve kentsel alanları bir arada içeren günümüz büyük şehirlerinde tarımsal alanların ve tarımsal üretimin sürdürülebilir kılınması yönünde uygulanabilirliği tartışılmaktadır. Bu kapsamda çalışma yerel yönetim yapısındaki güncel değişikliklerle birlikte kentsel tarım uygulamalarında yerel yönetimlerin değişen rolünü tartışmaktadır. Çalışmanın sonucu olarak; sürdürülebilir kentsel gelişme politikalarında tarımsal üretimin sosyal, ekonomik ve çevresel sürdürülebilirliği etkileri nedeniyle kentsel tarım uygulamalarının önemi ortaya konmaktadır. Tarım ve tarımsal üretim yerel yönetimlerin çalışma konuları arasında yer almaya başlarken, Türkiye’de tarımsal üretime yönelik konularda büyükşehir yönetimlerinin de önemli bir aktör haline geldiği sonucu ortaya konmaktadır.

Anahtar sözcükler: Kentsel tarım; kendini besleyebilen kentler; sürdürülebilir gelişme; yerel yönetimler.

ABSTRACT

With the intertwining of rural and urban areas, new concepts have emerged about rural areas and agricultural production. New approaches have been created to restructure agricultural production and define agriculture as an urban activity. With the help of these approaches, regulations aimed at the applicability of urban agriculture began to appear on the agenda of both central and local governments. It is understood that in order to meet the economic and social demands arising as a result of rapid urbanization processes in a reliable way, urban development plans and regulations at the local government level are needed. In this context, many countries regard urban agriculture as an important strategy in their urban policy arsenal because of its contributions to urban food safety, local sustainable economic development and decreasing urban poverty. This study explores the concept of urban agriculture and its applicability in metropolitan cities where rural and urban land meet. Within this framework, changes to contemporary legislation and the changing role of local governments in urban agriculture practices are also discussed. The importance of urban agriculture practices in sustainable urban development policies because of their social, economic and environmental impacts is emphasized. In conclusion, it is noted that just as agriculture and agricultural production are becoming an area of study for local governments, metropolitan municipalities are also becoming important actors in matters related to agricultural production in Turkey.

Keywords: Urban agriculture; self-sustaining cities; sustainable development; local governments.

Gazi Üniversitesi Mimarlık Fakültesi, Şehir ve Bölge Planlama Bölümü, Ankara

Başvuru tarihi: 21 May 2015 - Kabul tarihi: 09 March 2016

İletişim: Sevinç Bahar YENİGÜL. e-posta: yenigul@gazi.edu.tr

© 2016 Yıldız Teknik Üniversitesi Mimarlık Fakültesi - © 2016 Yıldız Technical University, Faculty of Architecture

Giriş

Sanayi devrimiyle birlikte kırdan kente göçle gelişen kentleşme olgusu yoğun nüfus hareketlerine neden olmuştur. Bu süreç öncelikle bugünün gelişmiş ülkelerinde yaşanmış, gelişmekte olan ve az gelişmiş ülke kentlerinde ise hızla yaşanmaya devam etmektedir. Göçlerle birlikte hızla büyüyen kentler, artan nüfusun mekansal gereksinimlerini karşılama sorunuyla karşı karşıya kalmaktadır. Bu mekansal gereksinimler kent içi boşluklardan başlamak üzere, kentin yapıları yakın çevresi ve sonrasında doğal kaynakları içinde barındıran kırsal alanlarda üretilmeye başlanmıştır. Doğal alanları içinde barındıran kırsal alanların imara açılma sürecine neden olan bu durum özellikle gelişmekte olan ülkelerde daha hızlı ve kontrolsüz bir şekilde yaşanmaktadır. Bu süreç; kırsal alanların tüketilmesine, kentlerin kendini besleyen üretim alanlarını da yok etmesine neden olmaktadır. Üretim alanlarının kentsel alana dönüştürülerek tüketilmesi kentsel alan ihtiyacı sorununu çözerken, üretim alanlarını tüketerek gıda temini ve güvenliği sorununu yaratmaktadır. Bugün sürdürülebilir kalkınma anlayışı içerisinde; doğal kaynaklardan toprağın ve tarımın korunması, geliştirilmesi, sağlıklı ve sürdürülebilir toplumlar için gıda güvenliğinin sağlanması dünya gündeminin önemli konuları arasında yer almaktadır. Sürdürülebilir kalkınma için doğal kaynaklar ile kentsel kullanımlar arasındaki dengenin sağlanması büyük önem taşımaktadır. Gıda temini ve gıda güvenliği önemli bir küresel sorun olarak görülmekte, konuyla ilgili tartışmalar süregelmektedir. Literatür, kentlerin düzenli ve sağlıklı beslenmesi sorununu önemli bir küresel bir problem olarak görerek, tartışmakta ve konunun çözümünde önemli aktörlerden biri olarak yerel yönetimleri işaret etmektedir.

Türkiye açısından durum değerlendirildiğinde; ülkede kentleşme odaklı politikalarla kentlerin yapısının şekillendiği, özellikle 21. yüzyılın kentleşme dinamikleriyle birlikte hızla değiştiği, 2000li yılların yoğun mevzuat düzenlemeleriyle kentsel alanların üretilmesine yönelik yasal ortamın hazırlandığı görülmektedir. Bu hızlı kentleşme süreci kentlerin kırsal alanlara doğru yayılan, doğal alanlar üzerindeki tehdidini arttıran bir hızla devam etmesine de neden olmaktadır. Yoğun kentleşme süreciyle kentlerin sınırları hızla genişlemekte ve hatta bu sınırlar zamanla çizilememektedir. Bu süreci daha yoğun yaşayan büyükşehirlerde ise kentsel alan ile kentsel yönetim sınırları zamanla örtüşmemektedir. Bu durum 2000li yıllarla başlayan ve son on yıllık süreçte hız kazanan yönetim modeli arayışında büyük şehirlerin yönetim modellerine yönelik yeni arayışları ve uygulamaları da beraberinde getirmektedir. 2004 yılında 'pergel yasası' olarak yürürlüğe giren 5216 sayılı 'Büyükşehir Yasası' ve 2013 yılında 'bütünşehir yasası' olarak yürürlüğe giren 6360 sayılı 'On Üç İlde Büyükşehir Belediyesi ve Yirmi Altı İlçe Kurulması ile Bazı Kanun ve Kanun Hük-

münde Kararnamelerde Değişiklik Yapılmasına Dair Kanun' bu arayışların sonucunda ortaya çıkan yasal düzenlemelerdir. İlgili yasalar büyükşehirlerde kentsel büyümenin yerel yönetimlerin yetki alanına alınarak 'bütüncül bir planlama ve hizmet sunumuyla' sağlanmasına yönelik çözüm olarak görülmektedir. Bu yasal düzenlemelerle yerel yönetimlerin yetki alanı ve sorumluluklarını genişletilmiş, 5216 sayılı yasayla geniş bir kırsal alan belediyelerin yetki alanına dahil etmiş, 6360 sayılı yasa ile ise kırsal ve kentsel nitelikli alanları kapsayan ve sınırları il sınırlarına dayandırılan alanın tamamında yetkili birim olarak belediyeler sorumlu aktör haline getirilmiştir. Bu durum; ülkenin kentleşme deneyimleri dikkate alındığında, imar çalışmalarına odaklanan belediyelerin yetki alanı içindeki kırsal alanlarda kentleşmeyi teşvik edeceği kaygısını oluşturmaktadır. Bu kaygı, büyükşehirlerde kırsal ve tarımsal alanların içeriklerinin nasıl korunacağı ve yerel yönetimlerin bu alanlara yaklaşımlarının nasıl olması gerektiği konusunun tartışılması gerektiğini de işaret etmektedir.

Bu kapsamda bu çalışma; 6360 sayılı yasa uyarınca il sınırlarına dayandırılan belediye sınırları kapsamında tarım alanlarının korunması ve yönetilmesinde yerel yönetimlerin rolünün nasıl değişeceği sorusuna yanıt aramaktadır. Çalışmanın amacı; kentsel alanlarda kalan tarım alanlarının korunmasına yönelik gelişen 'kentsel tarım' kavramının tartışmak, Türkiye'de değişen yerel yönetim sistemiyle birlikte tarımsal alanların korunması ve yönetilmesine yönelik kentsel tarımın büyük şehirlerde uygulanabilirliğini tartışmaktır.

Bu amaca yönelik çalışmanın yöntemi:

- Tarımın kentlere yeniden entegrasyonu olarak kabul edilen kentsel tarım kavramının; içeriği, sürdürülebilir kentsel gelişme politikaları içerisinde nasıl ele alındığı, konunun yerel yönetimlerin gündeminde yer alması gerektiğine yönelik kapsamlı bir literatür çalışmasının yapılması
- Literatür çalışmasının çıkarımlarıyla Türkiye'de günümüz kentleşme politikalarıyla hızla gelişen ve değişen büyük şehirlerde kentsel tarım uygulamalarının gerekliliğinin ortaya konulmasından oluşmaktadır.

Tarım ve Kent

Yerleşim olgusunu değiştiren iki önemli devrimden bahsedilir; bunlardan biri tarım, diğeri ise sanayi devrimidir. Yerleşik hayata geçiş avcı göçebe toplulukların tarımsal faaliyetlerle uğraşmalarıyla başlamış, yerleşik toplumların gelişmesiyle de toplumsal bir düzen kurulmuştur. Bu düzen değişikliğiyle birlikte ilk kentler oluşmuştur. Daha sonra bu kentler sanayi devrimiyle birlikte bugünün modern kentlerine dönüşmüştür. Tarım topluluklarından sanayi ve günümüz bilgi toplumuna geçiş süreciyle birlikte yerleşim

olgusunun içeriği değişmiş, geleneksel kırsal yapıdan modern kentlere doğru gelişen bir yapı oluşmuştur. Bu yapı içerisinde zamanla kentlerin de içeriği değişmiş ve ilgili literatür bu değişimi sürekli tartışır olmuştur.

Kent yapısı gereği dinamik bir kavramdır. Tarihin farklı dönemlerinde farklı çalışma alanlarında, farklı yönleriyle tanımlanmaya çalışılmıştır. Sosyologlar, tarihçiler, şehir plancıları, iktisatçılar, antropologlar, edebiyatçılar v.b. her disiplin kenti kendi kavrayışlarına yönelik olarak tanımlamıştır. İlk gelişen kent sosyolojisi kuramları yerleşimleri kır ve kent karşıtlığını esas alarak tanımlamıştır. Bu kuramlarda kenti; tarımsal olmayan üretimin yapıldığı, hem tarımsal hem de tarım dışı üretiminin, dağıtımının kontrol işlevlerinin toplandığı, belirli teknolojik seviyelere göre büyüklük, heterojenlik ve bütünleşme düzeylerine sahip yerleşim, kır ise iş bölümünün gelişmediği, ekonomisinin tarıma dayandığı, geniş aile tipinin, yüz yüze komşuluk ilişkilerin bulunduğu yerleşimler olarak tanımlamıştır.¹

Konuyla ilgili literatür incelendiğinde;²⁻⁷ kentin sosyal, ekonomik, yönetsel ve mekansal değişkenlerle tanımlandığı görülmektedir. Bu tanımlamalarda kent; insanların bir arada yaşadığı, belli bir nüfusu barındıran, ekonomik hayatta sanayi ve hizmet sektörünün ağırlığı bulunan, yönetsel örgüt birimine sahip yerleşimler olarak tanımlanır. Ekonomik temelli tanımlamalarda tarım kırsal alanlarla özdeşleştirilir ve kentsel faaliyetler dışında bırakılır. Bir yerleşimin kent sayılabilmesi için o yerleşimin belediye yönetimine sahip olması gerektiği belirtilir. Bu kabulle dünyada ve Türkiye’de belediye sınırları içinde kalan yerler kent, bu sınırlar dışında kalan yerler kırsal yerleşimler olarak kabul edilmektedir.

Ancak zamanla sosyal, ekonomik ve teknolojik yapıdaki değişimler ve gelişmelerle gerek kentsel ve gerekse kırsal yerleşimlerin içerikleri değişmiş; kır kent karşıtlığı temelinde yapılan tanımlamaların ve yukarıda bahsi geçen değişkenlerin bu iki yapının tanımlanmasında yetersiz kaldığı görülmüştür. Bugün kentsel ve kırsal alanların farklılıkları üzerinden şekillenen gelişme yaklaşımlarının sonuçlarının başarısız kaldığı, bu nedenle bu alanların birbirlerinin karşıtı değil aksine etkileşim içinde olmaları gerektiği görüşü ortaya çıkmıştır. Bu iki alanın gelişiminde işbirliği içerisinde olmaları gerektiği önemle vurgulanmış, kentsel ve kırsal alan kavramlarının içeriklerinin değiştiği tartışılmaktadır.^{8,9}

Kırsal alanları kentsel alanlar dışındaki alanlar olarak görmek; kırsal alandaki kültürel, sosyal, demografik, ekonomik, çevresel ve mekansal çeşitliliğin zaman içinde değişerek yeni anlamlar kazanmasıyla artık mümkün görül-

memektedir. Kırsal alanlar 18. ve 19. yüzyıllarda doğal, çevresel ve sosyal açılardan kirlenmemiş alanlar olarak görülmekteydi. 20. yüzyılda bu alanlar tarımsal üretim merkezleri olarak görülmüş, o dönemde hızla gelişen sanayileşme ve kentleşme süreciyle birlikte tarımsal aktivitelerde azalmıştır. Bu durum kırdan kente göçü hızlandırmış ve kırsal alanların aleyhinde bir gelişmeye neden olmuştur.^{10,11} Bu dönemde kırsal alanlar nüfus yoğunluğunun düşük olduğu, ekonomik hayatın daha çok tarım üzerine kurulu olduğu, doğal koşulların ve geleneksel değerlerin hayatın şekillendirilmesinde etkili olduğu ve eğitim, sağlık, haberleşme gibi sosyal imkanlardan yoksun, yaşam kalitesi düşük alanlara dönüşmüştür. Ancak 21. yüzyılın kentleşme dinamikleriyle kırsal alanlar, gerek bu alandaki yoğun insan ve doğa ilişkileri, gerekse bu alanların kendine özgü toplumsal ve ekonomik yapıları sebebiyle, karma alanlar olarak ele alınmaya başlanmıştır. Daha önceleri tarımın temel sektör olarak görüldüğü bu alanlarda turizm, el sanatları, küçük ve orta ölçekli sanayi gibi ekonomik faaliyetlerinde gelişmesiyle bu alanlar kentli insanlarla etkileşim içinde olan mekanlara dönüşmüştür.¹²⁻¹⁴

Kentlerin yapısına ve içeriğine bakıldığında, kentlerin de zamanla değişim içerisinde olduğu görülmektedir. Sanayileşme, ulaşım ve iletişimdeki teknolojik gelişmelerle kırdan kente göçlerle birlikte kentlerde nüfus yığılmaları artmış ve kentler daha geniş alanlara yayılmaya başlamıştır. Geniş alanlara yayılmaya başlayan kentler, kentsel ve kırsal alanları bir arada barındıran büyük yerleşim alanlarına dönüşmüştür. Bu büyük yerleşimler zamanla büyüklüklerine göre metropol ve megapol kentler şeklinde tanımlanmaya başlanmıştır. Kentlerin mekansal yapısını etkileyen bu yeni büyüme biçimiyle kentler yayılmaya başlamış ve tarım alanlarını da içine alarak varlık koşulu olan tarımsal üretimi yeniden içine almıştır.

Kentlerdeki bu hızlı büyümeyle birlikte büyüme yönetimi, akıllı büyüme, kompakt/derişik-toplu kent gibi kavramlar tartışılmaya başlanmış ve gelişmiş ülkeler sürdürülebilir kentsel gelişme politikaları içinde kentsel yayılma ve kentsel yayılmanın baskısı altında kalan tarım alanlarının ve tarımsal üretimin korunmasına, geliştirilmesine yönelik politikalar geliştirmeye başlamıştır. Bu politikalar sonucunda kırsal alanların kentsel alanlarla iç içe geçmesiyle birlikte kırsal, kırsallık, tarım ve tarımsal üretime yönelik yeni kavramlar ve tanımlar geliştirilmiştir. Kırsal alanları kentsel alanla bütünleştiren, kırsal alandaki tarımsal üretimi yeniden biçimlendiren ve ‘kentsel tarım’ kavramıyla birlikte de tarımı yeniden kentsel faaliyet olarak tanımlayan yaklaşımlar geliştirilmiştir. Bu yaklaşımlar kentsel tarım uygulamalarıyla yaşam alanlarının karşı karşıya kaldığı çev-

¹ Kiray,1988.

² Hartshorn, 1992.

³ Ceritli, 2003.

⁴ United Nation, 2003.

⁵ Pacione, 2005.

⁶ ESPON, 2006.

⁷ Yörükan, 2006.

⁸ Davoudi ve Stead, 2003.

⁹ Epstein, 2003.

¹⁰ Costis, 2003.

¹³ Tarım ve Köyşleri Bakanlığı, 2003.

¹¹ Bayındırlık ve İskan Bakanlığı, 2008. ¹⁴ OECD, 2006.

¹² DPT, 2000.

resel sorunları özellikle tarım arazileri üzerindeki tehditleri azaltan, gıda temini ve güvenliğini sağlayan, kendi kendini besleyebilen sürdürülebilir yerleşim alanlarının oluşturulacağını öngörmektedir.

Tarımın Kentlere Yeniden Entegrasyonu: Kentsel Tarım

19. yüzyılın ilk yarısından itibaren kentler, sanayileşmeyle ortaya çıkan sorunlara çözüm aramıştır. Bu dönemde ekonomik kalkınma temelli gelişmeler desteklenmiştir. Kapitalist ekonominin devamlılığına yönelik bu gelişmeler insan ve doğa arasındaki dengelerin bozulmasının başlıca nedeni olarak görülmüştür. Kentleşmenin de bu kapsamda çevre sorunlarıyla birlikte gıda ve gelir güvenliği problemlerinin oluşumunda etkili olduğu belirtilmiştir. 1990lı yıllarda dünya gündeminde yoksullukla mücadele, sağlık, eğitim, tarım, suya erişim, çevrenin korunması konuları tartışılmaya devam etmiş ve bu sorunların çözümünde sürdürülebilir kalkınma yaklaşımları kabul görmüştür.

Bugün dünya nüfusunun %54'i kentlerde yaşamakta ve bu oranın 2050li yıllarla birlikte %66'lara ulaşması beklenmektedir.¹⁵ Kentlerin artan nüfus, artan gıda ihtiyacı ve ekolojik bozulma gibi üç önemli problem ile karşı karşıya kaldığı/kalacağı beklenmektedir. Kentsel nüfustaki artış ve kentsel mekana olan ihtiyaçla birlikte kentleşmenin doğal alanlar, özellikle tarım alanları üzerindeki olumsuz etkisini arttırmaya devam edeceği öngörülmektedir. Tarım alanları üzerindeki bu baskı gıda temini ve güvenliği sorununu da tetiklemektedir. Gıda Tarım Örgütü (GTÖ- FAO) özellikle kentleşme hızı yüksek gelişmekte olan ülkelerde bu sorunların daha da derinleştiğini belirtmektedir. Bu ülkelerde nüfusun gelir durumu arasındaki dengesizliklerinin de daha hissedilebilir bir düzeyde farklılık gösterdiğini, nüfusun büyük kısmını yoksul kesimlerin oluşturduğunu ve bu nüfusun da gıda güvenliği tehlikesiyle karşı karşıya kaldığı belirtilmektedir. GTÖ'ne göre; kentlerde yaşayan nüfusun gelirinin %30'unu gıda harcamalarına ayırdığı ve bu oranın yoksul kesimlerde ise %60-80 oranı arasında değiştiği belirtilmektedir.¹⁶ Gıda fiyatlarındaki artışla birlikte yoksul nüfusun ucuz ve güvenilir gıdaya erişimi daha da zorlaşmaktadır. Üretim maliyetlerine ek pazara ulaştırılmadaki nakliye masraflarıyla birlikte gıda fiyatlarındaki artışlar misli bir şekilde artmaktadır. Bu durum kentlerin kendilerini daha ucuza besleyebilmesi için gıda üretimlerini mümkün olduğunca kendi içinde sağlamayı yani bünyesindeki tarımsal alanlarda üretim yapılmasının sağlanması gerektiğini göstermektedir. Kentlerin kendi kendini besleyebilmesinde kentsel tarımın önemi ortaya çıkmaktadır.

Sürdürülebilir kentsel gelişme politikalarında önemli bir araç olarak görülen kentsel tarım son on yıllık süreçte gerek

kamu politikaları gerekse akademik çalışmalarda artan bir ilgiyle tartışılmaktadır. Kentsel tarıma yönelik küresel tartışmaların Habitat toplantılarıyla başladığı, UNDP (United Nations Development Programme), OECD (Organisation for Economic Co-operation and Development), RUAF (Resource Centres on Urban Agriculture and Food Security), FAO (Food and Agriculture Organisation) gibi uluslararası kuruluşların gündeminde de yer aldığı görülmektedir. Kentsel tarımın ekonomik, sosyal ve çevresel boyutlarda yarattığı olumlu etkileri nedeniyle desteklenmesi gerektiği savunulmaktadır.¹⁷

Kentsel alanlarda tarımsal üretimi sürdürülebilir kılmayı amaçlayan kentsel tarım uygulamalarıyla kentlerde ekonomik, sosyal ve çevresel açıdan olumlu sonuçlar elde edilmektedir. Farklı gelişmişlik düzeyindeki ülkelerde kentsel tarım uygulamaları incelendiğinde; gelişmekte olan ve az gelişmiş ülkelerde kırdan kente göç eden ve kente uyumları/tutunmaları zaman alan dezavantajlı gruplar için ekonomik ve sosyal açıdan katkılar yarattığına yönelik sonuçlar alınmıştır.^{18,19} Gıda ve gelir güvenliği yaşayan bu grupların kentlerde yaşamlarını devam ettirebilmek adına yaşam çevreleri ve yakınındaki tarımsal alanlarda evsel tüketim amaçlı tarımsal üretim yapmakta böylece kentte tutunabilmeyi amaçlamaktadırlar. Bu durumu aslında kırsal alandan göç eden ve geldikleri yerlerde tarımla geçinen bu grupların yeni kentsel iş koşullarına adapte olma sürecine kadar yaşayacakları sıkıntıları gidermek, yoksulların, kadınların ve kayıt dışı sektörde çalışan grupların kentlerde istihdamına yönelik bir araç olarak da görülmektedir. Bu özelliğiyle kentsel tarım sosyal ve ekonomik sorunların çözümünde de etkili olmaktadır. Gelişmiş ülkelerde ise kentsel tarımın ekolojik ayak izini azaltma, atıkların geri dönüşümü, atık yönetimi, kentsel alanlarda yaşanan sosyal ayrışma ve rehabilitasyon, suç önleme, sağlıklı gıda tüketimi, kentsel dönüşüm, kentsel yayılmayı önleme, rekreasyon, eğitim ve biyoçeşitliliğin korunması gibi çevresel ve sosyal konular kapsamındaki olumlu etkileriyle öne çıktığı görülmektedir.²⁰

Kentsel Tarımda Yerel Yönetimlerin Rolü

Yerel yönetimlerin çalışma alanları kapsamında tarım ve tarımsal üretime yönelik yaklaşımlarına bakıldığında; bu yaklaşımların tarımsal alanların korunması yönünde sınırlılıklar içerdiği, tarımsal üretim ve organizasyonu konusunda yeterli ilginin oluşmadığı görülmektedir. Ancak kentlerin beslenmesi, gıdaya erişimi, gıda temini, gıda üretimi ve atık bertarafı gibi konuların yerel yönetimlerin çalışma konuları arasında önemli bir yer tuttuğu görülmektedir. Literatürde konuyla ilgili yapılan çalışmalar incelendiğinde;²¹⁻²⁴

¹⁷ Ernwein, 2014.

¹⁸ Schmidt, vd., 2015.

¹⁹ Zezza ve Tasciotti, 2010.

²⁰ Solduk, 2010.

²¹ Huang, ve Drescher, 2015.

²² Lovell Taylor, 2010.

²³ Pothukuchi ve Kaufman, 1999.

²⁴ Thibert, 2012.

¹⁵ United Nation, 2014.

¹⁶ Indraprahasta, 2013.

tarımın kentsel kullanımlar içerisinde uyumsuz bir işlev olarak görüldüğü, bu nedenle de yeterli ilgiyi göremediği belirtilmektedir. Günümüz sosyo-ekonomik ve mekansal politikalarının bir sonucu olarak tarım arazileri imar sürecinde kentsel arazilerde yaratılan değer artışıyla rekabet edememekte, imarla oluşan rantla birlikte kentsel alanlarda kalan tarım alanları korunamamaktadır. Kent içi tarım alanlarının korunmasına yönelik yeşil alan/sisteme dahil etme, hobi bahçeleri vb. rekreatif amaçlı faaliyetlerin yapılabileceği alanlara dönüştürülmesine yönelik alternatifler geliştirilmektedir. Ancak günümüz sürdürülebilir kentsel gelişme politikaları; kendi kendini besleyebilen kentlerin desteklenmesini, tarımın kentlerde yeniden yapılması gerektiğini ortaya koymakta, yenabilir peyzaj gibi kavramlarla kentsel alanlarda tarımsal üretimin desteklenmesi gerektiği de savunulmaktadır.

Kentsel tarım faaliyetlerinin; evlerin/apartmanların bahçelerinde, teras veya balkonlarda, park veya bahçelerde, okul vb. kamu binalarının bahçelerinde ve yerel yönetimlerde ayrılmış alanlarda hane halkına gıda temini (gıda güvenliği), ek gelir ve istihdam (gelir güvenliği), rekreatif bir uğraşı oluşturma, kent içi tarım topraklarının korunması ve sağlıklı yapılaşma alanlarının oluşumunun engellenmesi amaçları kapsamında uygulanmaya başlandığı görülmektedir. Bu kapsamda kentsel tarım ticari ve ticari olmayan amaçlarla yapılmaya başlanmıştır.

Küreselleşme ve yerelleşme politikalarındaki gelişmelerle kent yönetimlerinde etkin rol almaya başlayan yerel yönetimlerin çalışma konuları arasında kentlerin gıda temini ve güvenliği konusunun yer alması gerektiği tartışılmaları da başlamıştır. Sürdürülebilir kentsel gelişme için önemli bir araç olan kentsel tarım uygulamalarının artan gıda fiyatları, gıda temini ve güvenliği ve kentsel alanda kalan tarım alanlarının tarım dışı amaçla kullanımının engellenmesi konusunda yerel yönetimlerin, merkezi yönetimler ve özel sektör işbirliği içinde konuyu ele almaları gereği ortaya çıkmıştır.

Gelişmiş ülke uygulamalarına bakıldığında; kentsel tarımın kurumsallaştığı yasal düzenlemelerinin yapıldığı, merkezi ve yerel yönetimler ve sivil toplum kuruluşlarının işbirliğindeki programlarla bir arada yürütüldüğü görülmektedir. Bu programlar; tarımsal aktivitelerin amacına, ölçeğine, faaliyet türüne, kimler tarafından, kentin hangi bölgelerinde ve hangi yasal uygulama aracıyla yapılacağına dair düzenlemeleri içermektedir. Yerel yönetimlerin kentsel tarım için uygun arazileri saptadığı, arazi kullanım politikalarında kentsel tarım kavramına yer verdiği, böylece kentsel tarım kavramına belediyelerin arazi kullanım planlarında yer verdikleri görülmektedir. Tarım yapılacak kentsel alanlarda düzenleyici çerçeveyi oluşturarak, belediyeye ait parklarda, çiftliklerde yapılacak tarımsal aktiviteler tanımlanmaktadır. Hobi bahçeleri, topluluk bahçeleri ve kent

çiftlikleri bu kapsamda geliştirilen kavramlardır. Belediyeler kent tarımın arazi kullanım planlarında yer alması dışında üretime yönelik düzenlemelerde ve uygulamalarda da görev alarak üreticiler ve işbirlikçileri arasındaki işbirliğinin sağlanmasında, uygulanmasında ve finansman boyutunda da sorumluluklar almaktadır. Dünyada bu uygulamalara yer veren ülke örnekleri incelendiğinde; kentsel tarımın yaygın ve temel bir aktivite olarak geliştiği Amerika Birleşik Devletleri, Kanada ve Hollanda gibi ülkelerde tarımsal üretimin Kanada'da Vancouver'de %44'ünün, Hollanda'da %33'ünün ve ABD %10'unun kentsel tarımdan sağladıkları görülmektedir.²⁵

Türkiye'de Kentsel Tarım Ve Büyükşehirlerde Uygulanabilirliği

Türkiye'de tarımın ülke ekonomisindeki önemi azalmakla birlikte, sektörün gıda gereksiniminin karşılanması, sanayi sektörüne girdi sağlaması, ihracat ve yarattığı istihdam olanakları açısından halen önemli olma özelliğini taşımaktadır. Tarım sektörü, yapısı gereği işgücüne ihtiyaç duymakta, tarımsal faaliyet bir yaşam biçimi olarak tanımlanmaktadır. Ülkede önemli bir istihdam kaynağı yaratan sektörün yıllar itibarıyla bu özelliğini kaybettiği, 1990 yılında %46 oranındaki istihdamdaki payının 2014 yılında %21,2 oranına gerilediği görülmektedir. Tarımda sermaye birikiminin ve teknoloji kullanımının artışıyla, bu oranın daha da düşeceği öngörülmektedir. Üretim açısından bakıldığında ise Türkiye'nin dünyada tarımsal üretim açısından kendi kendine yetebilen ülke olma özelliğini kaybettiği; günümüzde ülkenin tarım ürünleri açısından dışa bağımlı bir hale geldiği, genel ihracat dengesi açısından bakıldığında ise son yıllarda tarım sektörünün net ihracatçı konumundan net ithalatçı konumuna geçtiği görülmektedir. Tarım sektöründeki bu gerileme, sektörün ana kaynağı olan tarım alanlarında da görülmekte, bu durum tarım alanlarının amaç dışı kullanımıyla gerçekleşmektedir. Türkiye'de 1989-2010 döneminde toplam 827 bin hektar tarım arazisinin tarım dışı faaliyet alanlarında kullanımına izin verildiği görülmektedir. Tarım arazilerinin tarım dışı kullanımına yönelik istatistikler, mülga Tarım ve Köy İşleri Bakanlığı tarafından başlangıçta ülke ölçeğinde genel toplam olarak kayıt altına alınmış, 2010 yılından itibaren sektörel bazda kayıt altına alınmaya başlanmıştır. Bu kapsamda, Gıda Tarım ve Hayvancılık Bakanlığı'nın 2011 yılı kayıtlarına göre, tarım arazilerinin tarım dışı kullanımına yönelik sektörel bazlı değerler; konut amaçlı 12,4 bin hektar, sanayi amaçlı 22,4 bin hektar, turizm amaçlı 1,2 bin hektar, madencilik amaçlı 7,9 bin hektar ve ulaştırma amaçlı 650 hektar olmak üzere toplam 44,5 bin hektar olarak gerçekleştiği belirtilmiştir.²⁶ Bu durum kentleşme sürecinin tarım alanları üzerindeki yoğun baskısını açıkça göstermektedir.

²⁵ Taylor ve Lovell Taylor, 2012.

²⁶ Kalkınma Bakanlığı, 2014.

Ülkenin uyguladığı gerek kentleşme politikaları ve gerekse tarımsal üretime yönelik politikalarda izlediği tutum nedeniyle kentleşme sürecinde tarım ve kent ayrı düşünülmemekte, tarım kentsel faaliyetler dışında bırakılmakta, kentlerle uyumsuz bir aktivite olarak görülmektedir. Kentleşme süreciyle birlikte kentsel alan üretilirken tarım alanları göz ardı edilmektedir. Kentsel alanlar içinde kalan tarımsal alanlar korunamamakta, kentsel alanlarda tarımsal üretimde sürdürülebilirlik sağlanamamaktadır. Bu algı aslında yasal mevzuatın tarımsal faaliyetlerin kentlerde yapılmamasına yönelik aldığı tedbirlerden de kaynaklanmaktadır. Örneğin 1893 Sayılı Umumi Hıfzıssaha Kanununun 246. Maddesinde 'Yirmi binden fazla nüfusu olan şehirlerde umumi caddelerde veya belediyelerce tayin edilecek mıntakalar içinde hayvan ahırını bulundurulması memnudur' açıklaması tarımsal faaliyetlerin kentlerde yapılabilirliğini tartışmalı bir hale getirmiştir. Bugün yasanın ilgili bu maddesi 6360 sayılı yasa kapsamında tarımın büyükşehirlerde nasıl yapılabilirliğinin de sorgulanmasına da neden olmaktadır.

Bu aşamada bu durum aslında Türkiye'de kırsal ve kentsel yerleşim kavramlarının içeriğinin tanımlanmasına yönelik mevzuata dayalı yaklaşımın kullanılmasının yol açtığı söylenebilir. Türkiye'de kır ve kent tanımlamasında yönetim yapısı esas alınmakta, belediye yönetimleri kentsel yönetim biçimi olarak tanımlanmaktadır. Belediye yönetimini şekillendiren yasalar ise yerleşimleri nüfus büyüklüğü temelinde nicel bir yaklaşımla tanımlanmaktadır. Yönetim yapısına göre; Türkiye'de kentsel yerleşimler belediye, kırsal yerleşimler ise köy yönetimi altında tanımlanmakta, dünyadaki genel yaklaşımda olduğu gibi belediye sınırları içindeki yerleşimler kentsel alanlar olarak kabul edilmektedir. Türkiye'de kırsal ve kentsel yerleşimlerin mevzuata dayalı tanımlanması 5216 ve 6360 sayılı yasaların yürürlüğe girmesiyle de birlikte yeni değişiklikleri beraberinde getirmiştir.^{27,28} Bu süreçle birlikte kentsel ve kırsal alan kavramları yeniden tartışılmaya başlanmıştır. Büyükşehirlerde; 5216 sayılı yasa kapsamında kentin imarlı yerleşik alanlarının dışındaki kırsal alanları kapsayacak biçimde pergel yöntemleriyle genişleyen, 6360 sayılı yasayla da 'bütünşehir' kavramı getirilerek il sınırlarına dayandırılan bir yetki alanı tanımlanmıştır Her iki yasa belediye sınırları içine geniş bir kırsal alanı dahil ederek; kırsal alandaki tüzel kişiliklerin kaldırılmasına ve yeni tüzel kişiliklerin oluşturulmasına neden olmuştur. Bu yeni yapılanma büyükşehirlerde kır kent dengelerini değiştirerek Türkiye'de kırsal yerleşim birimi olan köy statüsünün kaldırılmasına ve kırsal nüfus ile kentsel nüfus dengelerinin değişimine neden olmuştur.

Tüzel kişiliği kaldırılarak mahalleye dönüştürülen köyler ve beldeler nedeniyle ülke geneli için gerek kırsal nüfus

büyüklüğünün gerekse kırsal alan kapsamının mevcut tanımlar üzerinden tespit edilmesi güçleşmiştir. Bu da kırsal alan kavramının yeniden tanımlanmasını gerektirmektedir. Kırsal alan tanımının yenilenmesi çalışmaları Kalkınma Bakanlığı tarafından yayımlanan 2014 Yılı Programının ilgili hükümleri çerçevesinde yürütüleceği ve ilgili sürecin Kalkınma Bakanlığı ve TÜİK koordinasyonunda ilgili kurumlarla işbirliği içerisinde yapılacağı belirtilmiştir.²⁹ Ancak söz konusu çalışmalar tamamlanana kadar yukarıda belirtilen tanımların kullanılmasına devam edilmektedir.

Belediye sınırlarının il sınırlarıyla çakıştırılması (6360 sayılı yasa), önemli bir bölümü kentsel alanlar dışındaki doğal alanları kapsayan kırsal alanların kentsel bir yönetim biçimiyle yönetilmesi anlamına gelmektedir. Bugüne kadar Türkiye'de yaşanan kentleşme deneyimleri göz önünde bulundurulduğunda, yönetim biçimindeki değişimle birlikte bu alanların kentsel alanlara dönüşümünün hızlandırılacağı kaygısını yaratmakta, tüm doğal alanlarda olduğu gibi tarım alanlarında da kentsel gelişme baskının artacağı düşünülmektedir. Bugüne kadar tarım arazilerinin sanayi, konut, turizm, madencilik ve ulaşım gibi kullanımlar için amacı dışında kullanıldığı görülmektedir. Mevcut kentleşme politikalarının ve mevzuatın tarım arazilerinin korunmasına yönelik yetersizliği tarım arazilerinin amaç dışı kullanımını engelleyememektedir.

6360 yasa kapsamında büyük şehir yönetimine sahip 30 ilin tarım alanı, orman ve fundalık ile çayır ve mera varlıkları incelendiğinde, söz konusu illerin arazi varlığı içinde tarım toprakları, orman ve fundalıklar ile çayır ve meraların kapladığı toplam alan %62,2 (Mardin) ile %98,5 (Hatay) arasında değiştiği görülmektedir (Şekil 1). İllerin buldukları coğrafyanın şekillendirdiği arazi varlığı içinde tarım alanlarının, orman ve fundalıkların ve çayır ve meraların dağılımı farklılık göstermekte; ancak toplamda il topraklarının en önemli bölümünü oluşturmaktadır. Hatay (%98,5), Antalya (%97,4), Balıkesir (%96,1), Konya (%93,2), Malatya (%93,1), Muğla (%91,4), Eskişehir (%91) ve Sakarya (%91) arazi varlığının %90'dan fazlası kırsal nitelik taşıyan illerdir.³⁰

Türkiye'de Kentsel Tarımda Yerel Yönetimlerin Rolü

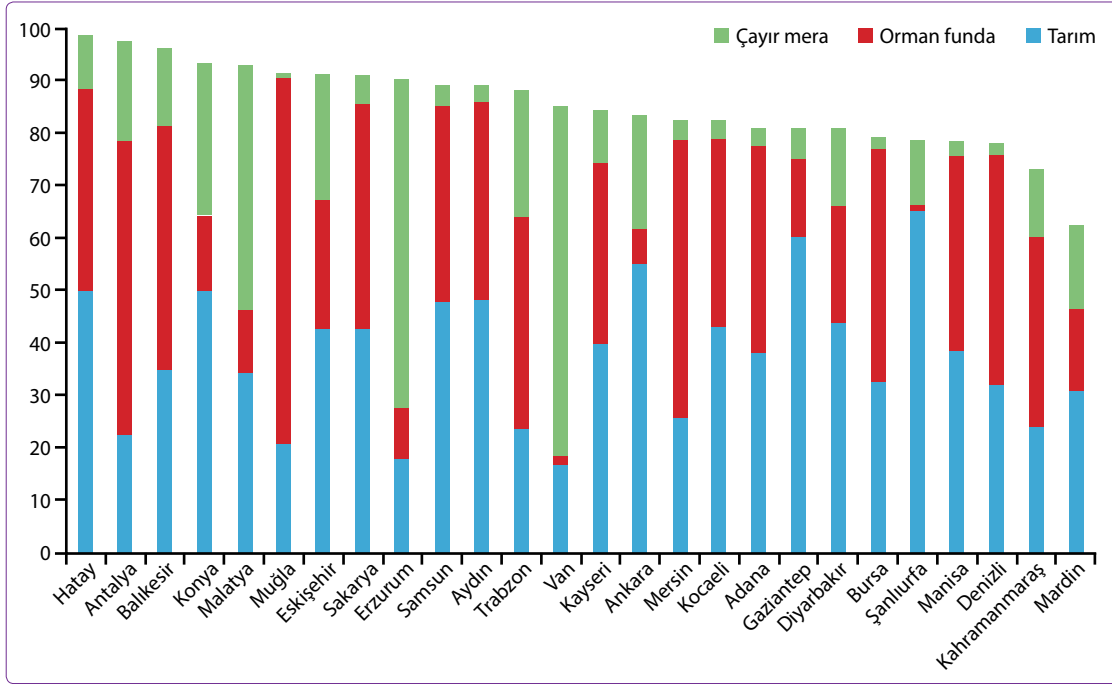
Türkiye'de mevcut mevzuat belediye sınırları içinde kalan yerleşimleri kentsel alan olarak kabul etmekte, dolayısıyla 6360 sayılı yasa kapsamında idari yapısı değişen illerin arazi varlığı içindeki tarım alanları, orman ve fundalıklar, çayır ve meralar gibi tarımsal üretim alanları kentsel alanlarda/kentsel yönetim yapısı içinde yerel yönetimlerin yani belediyelerin yetki alanı içerisinde kalmaktadır. Bu durum büyükşehirlerde tarım alanlarının korunması yönündeki tedbirlerin daha etkili bir şekilde alınması gerektiğini ve bunda da ilgili aktörlerin yerel yönetimler olması gerektiğini göstermektedir. Ancak ülkenin kentleşme deneyimleri

²⁷ 5216 Sayılı Büyükşehir Belediyesi Yasası, 2004.

²⁸ 6360 Sayılı On Üç İlde Büyükşehir Belediyesi ve Yirmi Altı İlçe Kurulması ile Bazı Kanun ve Kanun Hükmünde Kararnamelerde Değişiklik Yapılmasına Dair Kanun, 2012.

²⁹ UKKS, 2014.

³⁰ Çevre ve Şehircilik Bakanlığı, 2011.



Şekil 1. Büyükşehir belediyelerinin arazi varlığı (Çevre ve Şehircilik Bakanlığı, 2011).

dikkate alındığında; 6360 sayılı yasanın kırsal nitelikli, tarım sektörü açısından potansiyel oluşturan, ekolojik hassasiyeti olan, korunması gereken tarım toprakları, ormanlar ve meralardan oluşan alanların yönetilmesine ilişkin sorunları da beraberinde getireceği kaygısını oluşturmaktadır. Türkiye’de tarım alanlarına yönelik mevzuat incelendiğinde; düzenlemelerin toprağın korunmasından ziyade amaç dışı kullanıma açılmasına olanak sağlayıcı hükümler içermektedir. Bu durum toprak yetenek sınıfları dışında yapılan yeni gruplamalar ile marjinal toprak gruplarının amaç dışı kullanımı, kamu yararı adına ilgili bakanlık görüşleriyle tarım alanlarının amaç dışı kullanımının yolunun açılmasına yönelik izinlerin verilmesi şeklinde açıklanabilir. Bu durumun yaratacağı ekolojik problemlerin yanı sıra sosyal ve ekonomik boyutta da ortaya çıkaracağı problemlerin kırsal ve kentsel nüfusu ve tarımsal üretimi dolayısıyla gıda temini ve güvenliğini etkileyeceği aşikardır.³¹

Yerel yönetimler kentsel alandaki politikaların uygulanabilirliği konusunda temel bir role sahiptir. Dünyada olduğu gibi Türkiye’de de kentlerin düzenli ve sağlıklı beslenmesi konusu yerel yönetimler açısından önem kazanması gereken konular arasında yer almalıdır. Özellikle son dönemlerde Türkiye’de yerel yönetim yapısını değiştiren yasal düzenlemelerle yetki alanı genişleyen büyükşehirlerde konunun çözümüne yönelik çalışmaların başlatılması aciliyet taşımaktadır. Bu da ‘bütünşehirler’ kapsamında yerel yönetimlerin tarım alanlarının korunmasına yönelik ne kadar hassasiyet göstereceklerini düşündürmektedir.

³¹ Üçer vd., 2013.

Türkiye’de yerel yönetim kapsamında belediyelerin (5393, 5216, 6360 sayılı yasalarla tanımlanan) yetki ve görevlerine bakıldığında, imara yönelik düzenlemelerin yapılması konusunda odaklandığı görülmektedir. İlgili yasalar incelendiğinde ‘tarım’ kelimesinin tek bir madde de yer aldığı (Bkz. 5393 Sayılı Yasa: Madde 69, 5216 Sayılı Yasa: Madde 7, 6360 Sayılı Yasa Madde 14) ve bu maddelerde imara yönelik düzenlemeler yapılırken bu alanların korunacağı hükmü dışında bir hüküm bulunmamaktadır. Son yasal düzenlemede (6360 sayılı yasa) ise kentsel yönetim alanları içinde kalan tarım alanlarının korunması geliştirilmesi ve tarımsal üretimin yapılmasına yönelik organizasyonlarda yerel yönetimlerin nasıl görev alacağı konularına ilişkin ayrıntılara yer verilmemektedir. Ancak ilgili yasanın yürürlüğe girmesinin ardından büyükşehir belediyelerinde yetki alanına dahil edilen kırsal bölgelere ilişkin nasıl bir yaklaşım içinde olmalarına yönelik ‘kırsal hizmetler’ ya da ‘tarımsal hizmetler’ adında daire başkanlıklarının kurulduğu görülmektedir. Büyükşehir belediye teşkilatlarına ilave kurulan bu birimin görev ve sorumluluklarının tanımlanmasına yönelik çıkarılan yönetmelikler incelendiğinde; ilgili daire başkanlıklarının görev ve sorumlulukları kapsamında ‘kırsal bölgelerde sosyal yaşamı, tarım ve hayvancılığı desteklemek amacı ile her türlü faaliyet ve hizmette planlama, uygulama ve koordinasyonunu sağlayıp sonuçlandırmak, kırsal kalkınmayı desteklemek amacıyla verilen her türlü faaliyet ve hizmetle ilgili görev, yetki ve sorumlulukları yerine getirmek’ konuları yer almaktadır. Bu ifadelerden de açıkça anlaşılacağı gibi tarımsal faaliyetlerin kırsal odaklı yaklaşımla ele alındığı ve kırsal kalkınmanın bir bileşeni olarak görüldüğü sonucu or-

taya çıkmaktadır. Bu durum tarımsal üretimin halen kırsal alanda devamını açıklayan, tarımsal üretim halen kentsel alanlar ile ilişkilendirilemediğinin açık bir göstergesidir. Ancak büyükşehir belediyelerinin teşkilat yapısı içinde tanımlanan bu kurumsal yapı ile belediyelerin görev, yetki ve sorumluluk alanı içinde tarımsal üretime yönelik bir farkındalığın yaratıldığı/oluşturduğu görülmekte, bu durum tarım ve tarımsal üretimin bileşenleri açısından olumlu bir gelişme olarak kabul edilebilir. Ancak Türkiye’de belediyelerin gerek gıda temini ve güvenliği, gerek istihdam güvenliği ve gerekse rekreatif aktivitelere olanak sağlayan tarımsal faaliyetlerin uygulanabilirliğine yönelik kentsel tarım uygulamalarına yönelik düzenlemelere henüz yer vermediği, kentsel tarım faaliyetlerinin büyükşehirlerde uygulanabilirliğe yönelik süreci de başlatması yönünde girişimlerde bulunması gerektiği görülmektedir. Bu kapsamda yerel yönetimlerin kırsal alan dışında kentsel alanlarda tarımsal üretimin yapılabilirliğine yönelik gerekli düzenlemeleri yaparak ilgili kurum ve kuruluşlarla işbirliği ile konuya yönelik kurumsallaşma yönünde gerekli adımları atması gerekmektedir.

Sonuç

Ekonomik kalkınmayı hedefleyen kalkınma sürecinde ekolojik değerler zaman zaman göz ardı edilmekte, sürdürülebilir gelişmenin sağlanamadığı görülmektedir. Bu süreçte özellikle kentleşme sürecinin ekoloji üzerindeki olumsuz etkileri tartışılmaktadır. Kentleşme odaklı gelişmelerle kentler hızla büyümekte, kentlerde nüfus yığılmasıyla birlikte bu nüfusun gereksinimlerinin karşılanacağı yaşam, çalışma vd. alanların sağlanması yönünde doğal alanlar tüketilmektedir. Günümüz kentleşme politikalarının sadece nüfusun gereksinimi olan kentsel alanları yaratmadığı, hatta gereksinimin ötesinde kentsel alanlar yaratarak kentsel mekanın adeta bir tüketim unsuru haline dönüştürülmesine yönelik politikalar izlediği söylenebilir. Özellikle küreselleşme politikalarının sosyal, ekonomik ve politik dönüşümünün bir sonucu olarak kentlerin önemli bir dönüşüm süreci içinde olduğu ve dönüşümü sadece kendi içinde değil etkilerinin çevresinde yer alan kırsal alanlarda da hissettirdiği bir döneme girildiği görülmektedir. Günümüz kentleşme sürecini etkileyen sosyal, ekonomik, politik ve teknolojik gelişmelerle kentler çok daha geniş alanlara yayılmakta ve bu yayılma süreciyle birlikte kırsal alanları da içine katarak büyümektedir. Kırsal alanların içinde barındırdığı doğal alanlar kentleşme baskısı altında kalmaktadır. Bu baskıyla ekolojik açıdan hassas bölgeler tahrip olmakta, kentlerin önemli üretim alanlarından biri olan tarımsal alanlar yok edilmekte, kentler bir anlamda beslenme alanlarını yok etmektedir. Kentleşme sürecini tamamlayan gelişmiş ülkelerde bu süreç çevreye, sosyal yapıya duyarlı kalkınma yaklaşımlarıyla ele alınırken, kentleşme hızı yüksek gelişmekte olan ve az gelişmiş ülkelerde ise halen ekonomik temelli kalkınma yaklaşımlarıyla doğal alanlar göz

ardı edilerek hızla tüketilmeye devam etmektedir. Beslenme sorununun daha fazla yaşandığı gelişmekte olan ve az gelişmekte olan ülkelerde bu sorunun çözümüne yönelik stratejilerin geliştirilmesi de aciliyet kazanmaktadır.

Kırsal alanların kentsel alanlarla iç içe geçmesiyle birlikte kırsal, kırsallık, tarım ve tarımsal üretime yönelik yeni kavramlar geliştirilmiştir. Tarımsal üretim yeniden biçimlendirilerek kentsel tarım kavramıyla birlikte sadece kırsal alanlarda değil kentsel alanlarda da yapılmasına yönelik görüşler oluşmuştur. Kentsel tarım uygulamalarıyla yaşam alanlarının karşı karşıya kaldığı çevresel sorunların azaltılması, tarım alanlarının korunarak tarımsal üretimin sürdürülebilir kılınması hedeflenmektedir. Böylece kentlerde gıda temini ve güvenliği sağlanırken, kendi kendini besleyebilen sürdürülebilir kentler oluşturulmakta ve aynı zamanda ekonomik katkılarıyla birlikte istihdam yaratılarak gelir güvenliği de sağlanmaktadır. Kentsel tarımın ekonomik ve sosyal ihtiyaçların sağlıklı biçimde karşılanabilmesi aşamasında merkezi yönetimlerle birlikte yerel yönetimlerin de işbirliği içinde bir yapı oluşturulmakta, yerel yönetimlerin gıda temin ve güvenliği, gelir güvenliği konularında rolü artırılmaktadır.

Bu çalışmada kentsel gıda güvencesi, yoksulluğun azaltılması, yerel ekonomik ve sürdürülebilir kentsel gelişmeye katkısı nedeniyle dünyada birçok ülkede sürdürülebilir kentsel gelişme politikalarında önemli bir strateji olarak görülen kentsel tarım uygulamalarının Türkiye’de yerel yönetimlerin gündeminde yer alması gerektiği sonucu ortaya konmaktadır. Gelişmekte olan ülkelerde yaşanan kentleşme sürecindeki sorunların Türkiye’de de benzer şekilde yaşandığı, hızlı ve kontrolsüz kentleşme sürecinde özellikle kentleşme odaklı gelişmelerin yarattığı sorunlar nedeniyle üretim alanlarının hızla tüketildiği görülmektedir. Ülkenin uyguladığı gerek kentleşme politikaları ve gerekse tarımsal üretime yönelik politikalarda izlediği tutum nedeniyle tarımsal üretimi açısından kendi kendine yetebilen, ihracatçı bir ülke iken, tarım ürünleri açısından ithalatçı bir ülke konumuna geldiği görülmektedir. Bu nedenle tarımsal faaliyetlerin günümüz kentleşme politikaları içinde yeniden ele alınması, planlanması ve yönetilmesi, bu konudaki kurumsal yapının sadece merkezi yönetimlerin değil, günümüz yönetim yapısı içinde merkezi ve yerel yönetimlerin işbirliğinde ele alınması gereken bir konu olduğunun önemi ortaya çıkmaktadır.

Günümüz yerel yönetimlerin yönetim sorunlarının çözümüne yönelik yapılan yasal düzenlemeler sonucunda büyükşehir belediyelerinin yetki ve sorumluluk alanlarındaki genişlemeyle birlikte geniş bir tarımsal alan büyükşehir belediyelerinin yetki ve sorumluluk alanına dahil edilmiştir. Bu durum tarımsal üretime yönelik konuların büyükşehir yönetimlerinin çalışma alanları içinde yer almasına neden olmuştur. Bu kapsamda yerel yönetimlerin tarımsal faaliyetlerin kentlerde yapılabilmesine yönelik gerekli düzenlemeleri yapması, kentsel alanlarda tarımsal üretimin desteklenmesi

ve organize edilmesinde önemli görevleri edinmesi gerektiği, kentsel tarımın büyükşehirlerde uygulanabilirliği yönünde aktif rol alması gerektiği sonucu ortaya çıkmaktadır. Yasal mevzuattaki bu değişimin Türkiye’de sürdürülebilir kentsel gelişmeyi destekleyici adımları atmada bir olanak yaratacağı, büyükşehirlerdeki sosyal, ekonomik ve çevresel sorunların çözümünde olumlu etkiler yaratması beklenmektedir.

Kaynaklar

- Bayındırlık ve İskan Bakanlığı (2008) Kırsal Alan Planlaması, Ankara, Mettek Matbacılık Basın Yayımları Tic. San. Ltd. Şti.
- Ceritli, İ. (2003) Kentleşme Sürecinin Ekonomi Politikası ve Bir Türkiye Uygulaması, Ankara, Yargı Yayınevi.
- Costis, H. (2003) “Imagining Rurality in The New Europe and Dilemmas for Spatial Policy”, *European Planning Studies*, Vol. 11 (2), pp. 103-113.
- Davoudi, S., Stead, D. (2003) “Urban and rural relationships: An introduction and brief history”, *Built Environment Journal*, Vol. 28 (4), pp. 269-277.
- Devlet Planlama Teşkilatı. (2000) Sekizinci Beş Yıllık Kalkınma Planı: Kırsal Kalkınma Özel İhtisas Komisyonu Raporu, Ankara, DPT Yayınları.
- Epstein, S.T. (2001) “Development There is Another Way: A Rural Urban Partnership Development Paradigm”, *World Development*, Vol. 29 (8), pp. 1443-1454.
- Ernwein, M. (2014) “Framing Urban Gardening and Agriculture: On Space, Scale and The Public”, *Geoforum*, Vol. 56, pp.77–86.
- Hartshorn, T.A. (1992) *Interpreting The City: An Urban Geography* 2nd Ed., NewYork, John Wiley ve Sons INC.
- Huanga, D., Drescher, M. (2015) “Urban Crops and Livestock: The Experiences, Challenges, and Opportunities of Planning for Urban Agriculture in Two Canadian Provinces”, *Land Use Policy*, Vol. 43, pp. 1–14.
- Indraprahasta, G.S. (2013). “The Potential of Urban Agriculture Development in Jakarta” *Procedia Environmental Sciences*, Vol.17, pp. 11 – 19.
- Kıray, M. (1998) *Kentleşme Yazıları*, İstanbul, Bağlam Yayınları.
- Lovell Taylor, S. (2010) “Multifunctional Urban Agriculture for Sustainable Land Use Planning in The United States”, *Sustainability*, Vol. 2, pp. 2499-2522.
- Pacione M. (2005) *Urban Geography* 2nd Ed., USA, Routledge.
- Pothukuchi, K. ve Kaufman J.L. (1999) “Placing The Food System on The Urban Agenda: The Role of Municipal Institutions in Food Systems Planning”, *Agriculture and Human Values*, Vol. 16, pp. 213–224.
- Schmidt, S, Magigi, W, Godfrey, B. (2015) “The organization of urban agriculture: Farmer associations and urbanization in Tanzania” *Cities* Vol. 42, pp. 153–159.
- Solduk, B.B. (2010) “Sürdürülebilir Kentsel Gelişmenin Sağlanması Açısından Kentsel Tarımın Rolü, İstanbul Metropolitan Alan Örneği”, *Basılmamış Yüksek Lisans Tezi*, İstanbul Teknik Üniversitesi, Mimarlık Fakültesi.
- Tarım ve Köy İşleri Bakanlığı. (2003) “Avrupa Birliğine Üyelik Yolunda Türkiye Kırsal Kalkınma Politikaları Raporu”, Ankara.
- Taylor, J.R., Lovell Taylor, S. (2012) “Mapping Public and Private Spaces of Urban Agriculture in Chicago Through The Analysis of High-Resolution Aerial Images in Google Earth”, *Landscape and Urban Planning*, Vol. 108, pp.57– 70.
- Thibert, J. (2012) “Making Local Planning Work for Urban Agriculture in the North American Context: A View from the Ground”, *Journal of Planning Education and Research*, Vol. 32(3), pp. 349–357.
- Üçer, Z.A., Yenigül S.B., Varol, Ç. (2013) “Büyükşehir’den ‘Bütünşehir’e: Yerel Yönetim Politikalarındaki Değişimin Kırsal Alana Etkileri”, *İdeal Kent, Kent Araştırmaları Dergisi*, Sayı 12, ss. 26-60.
- Yörükcan, A. (2006) *Şehir Sosyolojisinin ve İnsan Ekolojisinin Teorik Temelleri*, Ankara, Nobel Yayınları.
- Zeza, A, Tasciotti, L. (2010) “Urban agriculture, poverty, and food security: Empirical evidence from a sample of developing countries” *Food Policy* Vol.35, 265–273.

İnternet Kaynakları

1. Çevre ve Şehircilik Bakanlığı, (2011). 2011 Yılı İl Çevre Durum Raporları, www.csb.gov.tr/gm/ced/index.php?Sayfa=sayfaicerikhtmlId=266&detId=814&ustId=277 [Erişim tarihi: 20.10.2013]
2. ESPON, (2006). *Espon 2006 Programme; Urban Rural Relations in Europe* 1st. Interim Report, www.espon.org/online/documentation/projects/yhema.html [Erişim tarihi 18 Mart 2015]
3. Kalkınma Bakanlığı, (2014). *Tarım Arazilerinin Sürdürülebilir Kullanımı Çalışma Grubu Raporu: Tarım Özel İhtisas Komisyonu*, <http://www.cka.org.tr/dosyalar/Ozel%20Ihtisas%20Komisyonu%20Raporlar%20C4%B1/Tar%20C4%B1m%20Arazilerinin%20S3%BCrd%20C3%BCr%20C3%BClebilir%20Kullan%20C4%B1m%20C3%87a%20C4%B1sma%20Grubu%20Raporu.pdf> [Erişim tarihi 20 Mart 2015]
4. OECD, (2006). *The New Rural Paradigm: Policies and Governance*, <http://www.oecd.org/regional/regional-policy/the-newruralparadigmpoliciesandgovernance.htm> [Erişim tarihi 18 Mart 2015]
5. UKKS, (2014). *Ulusal Kırsal Kalkınma Stratejisi*, <http://www.resmigazete.gov.tr/eskiler/2015/02/20150221-12-1.pdf> [Erişim tarihi: 08.04.2015]
6. UN, United Nation (2003). *World Urbanization Prospects: The 2003 Revision*, <http://www.un.org/esa/population/publications/wup2003/WUP2003Report.pdf> [Erişim tarihi 18 Mart 2015]
7. UN, United Nation (2014). *World Urbanization Prospects: The 2014 Revision*, <http://esa.un.org/unpd/wup/Highlights/WUP2014-Highlights.pdf> [Erişim tarihi 18 Mart 2015]
8. 5216 Sayılı Büyükşehir Belediyesi Kanunu, 2004. T.C. Resmi Gazete, 25531, 23.07.2004
9. 6360 Sayılı On Üç İlde Büyükşehir Belediyesi ve Yirmi Altı İlçe Kurulması ile Bazı Kanun ve Kanun Hükmünde Kararnamelerde Değişiklik Yapılmasına Dair Kanun, 2012. T.C. Resmi Gazete, 28489, 06.12.2012.