



Kamusal Açık Alanlarda Mekan Kalitesi ve Kentsel Mekan Aktiviteleri İlişkisi Üzerine Karşılaştırmalı Bir İnceleme

A Comparative Study on the Relationship Between the Quality of Space and Urban Activities in the Public Open Spaces

Gökçe UZGÖREN,¹ Müyesser Ebru ERDÖNMEZ²

ÖZ

Kentsel alandaki insanların yaşam kalitesi insanların kentsel çevre ile etkileşiminin bir sonucudur. Kentsel çevrenin önemli unsurlarından biri de kamusal açık alanlardır. Birçok çalışma göstermektedir ki, açık kamusal alanlar ve bu alanlarda gerçekleştirilen aktiviteler yaşam kalitesine katkı sağlayan önemli kentsel çevre unsurlarıdır. Ancak günümüzde, kamusal açık alanların niceliği ile beraber niteliği de azalma eğilimindedir. Bu eğilim ile beraber kentsel alanda “kalite” kavramı üzerinde önemle durulan bir konu haline gelmiştir. Kamusal açık alanlarda gerçekleştirilen kentsel mekan aktivitelerinin yoğunluğu ve çeşitliliği, mekanın kalitesine paralel olarak gelişmektedir. Bu noktada, mekanın çevresel özelliklerinin yanında, kamusal açık alanlarda gerçekleştirilen kentsel mekan aktivitelerinin yoğunluğu, çeşitliliği, aktivitede bulunan kullanıcıların sosyo-ekonomik yapıları gibi göstergeler, söz konusu alanlardaki mekansal kaliteyi ölçme anlamında önemli bir veri sağlamaktadır. Bu çalışmada da kamusal açık alanlarda mekan kalitesi ve kentsel mekan aktiviteleri arasındaki ilişki, Beşiktaş'ta konumlanan iki parka (Azerbaycan Dostluk Parkı ve Sevgi Parkı) yönelik yapılan analizler doğrultusunda ortaya konmuştur. Günümüzde salt fizik-mekan boyutu ile ele alınarak metalaştırılan kentsel alanları sosyal ve toplumsal içeriğini göz ardı etmeden ele almak ve kamusal açık alanlardaki mekan kalitesi ile kentsel mekan aktiviteleri arasındaki ilişkiyi açıklayabilmek çalışmanın temel amaçlarındandır.

Anahtar sözcükler: Kamusal açık alan; kamusal alan; kentsel mekan aktiviteleri; mekan kalitesi.

ABSTRACT

The quality of life of people in urban areas is a result of interaction of humans with the urban environment. Many studies show that open public spaces and the activities conducted in these areas are important urban environment factors that contribute to the quality of life. However, today, not only the quantity but also the quality of open public space tends to decrease. Along with this tendency, the “quality” in the urban space concept has become overemphasized. Density and diversity of urban space activities are conducted in public open spaces developed in parallel to the quality of space. Besides the environmental characteristics of the space; some indicators such as the density and diversity of urban space activities and the socio-economic status of users provides an important means of measuring the quality of space. In this study, the relationship between the quality of space in open public space and urban space activities has been revealed in the analysis conducted for the two parks—Sevgi Park and Azerbaijan Dostluk Park—located in Beşiktaş. Demonstrating how urban spaces are commodified by referring only to the physical structure without acknowledging their social and communal context and explaining the relationship between quality of space in urban spaces and urban space activities are the main objectives of these studies.

Keywords: Public open space; public space; urban space activities; quality of space.

¹Istanbul Gelişim Üniversitesi Güzel Sanatlar Fakültesi, İç Mimarlık ve Çevre Tasarımı Bölümü, İstanbul

²Yıldız Teknik Üniversitesi Mimarlık Fakültesi, Mimarlık Bölümü, İstanbul

Başvuru tarihi: 12 Şubat 2016 - Kabul tarihi: 11 Kasım 2016

İletişim: Gökçe UZGÖREN. e-posta: uzgorengokce@gmail.com

© 2017 Yıldız Teknik Üniversitesi Mimarlık Fakültesi - © 2017 Yıldız Technical University, Faculty of Architecture

Giriş

Kentlerin oluşumundan bu yana, her kent içerisinde barındırdığı toplumu şekillendirmiş, ve aynı şekilde bu toplumu oluşturan her bireyden birçok anlamda etkilenecek şekilde şekillenmiştir. Bu devrim hali, kentleri yaşayan organizmalar olarak tanımlamamızın temel nedenlerinden biridir. Bu noktada, kentlileri sürekli değişen, dönüşen ve gelişen yani “yaşayan” organizmalar haline getiren en önemli unsur ise kamusal alanlar olarak karşımıza çıkmaktadır. Kamusal alanların -özellikle açık kamusal alanların- kentlerdeki ve insan yaşamındaki bu önemli rolü, kentleri daha yaşanabilir ve daha dinamik kılmaktadır.

Sennett'e¹ göre, kamusal alan demokrasinin taşıyıcısı, kentin kalbi, yurttaşlık hislerinin, anılarının yer aldığı kentin ruhu ve kentin ambiyansdır. Bu alanlar fiziksel, sosyal ve sembolik olarak kenti dönüştürmek, yeniden biçimlendirmek için birer araçtır. Sennett'in bu tanımı, kamusal alanların eşitlik, paylaşım, yerin duygusu gibi çok yönlü özelliklerine ve hem fiziksel hem de toplumsal içeriğine vurgu yapması açısından da oldukça önemlidir. Bu nedenle;

- Bu etkileşimin güçlenmesi ve daha yaşanabilir kentler oluşmasında önemli rol oynayan açık kamusal alanları, kentin fiziksel bir unsuru gibi kısır bir kavramın ötesine taşıyarak ele almak ve,
- Açık kamusal alanların hem kentler hem de bireyler için önemini ve anlamını, bireylerin yaşadıkları alan ile etkileşiminin sosyal ve psikolojik boyutlarını kent- sel mekan aktiviteleri ve mekan kalitesi ilişkisini ortaya koyarak irdelemek çalışmanın çıkış noktası olarak belirlenmiştir.

Bu bağlamda, çalışma alanı olarak Beşiktaş İhlamur Kasrı çevresi seçilmiştir. Alandaki açık kamusal alanlardan olan Sevgi Parkı ve Azerbaycan Dostluk Parkı; kullanıcıların bu alanları nasıl tanımladıkları, ne amaçla kullandıkları, ne tür etkileşimlerde bulunduğu ve bu alanların söz konusu etkileşimlere ve sosyo-mekansal eylemlere fiziksel açıdan ne ölçüde imkan verdiği gibi konular bağlamında incelenerek kentsel mekan aktiviteleri ve mekan kalitesi arasındaki ilişki değerlendirilmiştir.

'Yaşayan Bir Organizma' Olarak Kent

Geçmişten günümüze kentler, her zaman farklılıkları kapsayan yapısıyla sürekli değişen ve dönüşen dinamik yapılar olarak varlıklarını sürdürmüşlerdir. Kentlerin farklılıkları içeren yapısı, yine farklılıkları içeren bireyleri ve buna bağlı olarak farklı toplumları ortaya çıkaran ana unsurdur. Kent kavramının tanımında, birbirinden farklı birçok yaklaşım söz konusudur. Kenti yalnızca insanların hayatlarını sürdürmek için kullandığı durağan bir araç olarak ele alan yaklaşımların yanında, onu canlı, dinamik bir yapı olarak

ele alan yaklaşımlar da vardır. Bir kısım araştırmacı kente yalnızca fizik-mekan sınırları içerisinde yaklaşırken, birçok araştırmacı da kenti sosyal ve toplumsal yapı, ekonomi, kültür gibi birçok unsur ile ilişkilendirerek tanımlamaktadır. Bu ilişkiden yola çıkarak bir tanımlamaya giden birçok kent-bilimcinin kenti “yaşayan bir organizma” olarak tanımladığı görülmektedir.²

Geçmişten günümüze kadar oluşan bütün kentler için ortak olarak söylenebilecek belirli özellikler vardır. Bunların en önemlisi, kentlerin sürekli değiştiği, dönüştüğü ve bu değişim/dönüşüm süreci içerisinde de barındırdığı tüm sosyal, ekonomik ve kültürel sistemler ile bireyleri de etkileyerek dönüştürdüğüdür. Bu anlamda kentlerin, insan davranışlarını ve ilişkilerini, bireylerin zihinlerindeki çağrışımları doğrudan etkilediği kolaylıkla söylenebilir. İnsanlara; farklı olanla karşılaşma, onu tanıma ve onunla etkileşim içinde olma fırsatını sağlayan kent, bu fırsatı sahip olduğu birçok araç sayesinde bireylere sunabilir. Bu araçların kentsel alanda ortaya çıkan en güçlü unsuru şüphesiz ki kamusal alanlardır.

Bu durumun yanı sıra, birey de istekleri, beklentileri ve sahip olduğu haklar çerçevesinde kente yön veren en büyük güçtür. Bu yön verme aşamasında ise kullanılabilir en temel araç yine kamusal alanlar olacaktır. Norberg-Schulz³ da kenti farklı insanların bir arada bulunduğu kamusal alanlardan oluşan bir karşılaşma yeri olarak tanımlamaktadır. Bu tanım çalışmada amaçlanan, toplumsal yapı-kentsel mekan ve kamusal alan ilişkisinin vurgulanması açısından oldukça önemlidir. Kentlerin var olabilmesi, o kentteki yaşam kalitesi, hareket etme, kolektif, kültürel ve sosyal yaşam gibi unsurların varlığına bağlıdır. Kamusal alan ise, kentlerdeki bu hareketlilik ile kolektif, kültürel ve sosyal yaşam ihtiyacının karşılanabileceği uygun kentsel alanlardır.

Bu noktada, kentlerin; barındırdığı kamusal alanlar doğrultusunda ‘yaşayan bir organizma’ haline geldiği ve birçok alt sistemden oluşan bütüncül bir sistem olarak varlığını sürdürdüğü söylenebilir. Kentsel mekandaki bu kamusal alanların mekan kalitesi ve kentsel mekan aktiviteleri arasındaki ilişkiyi anlamanın temel koşutu ise, kamusal alan kavramını doğru bir biçimde kavramaktan geçmektedir.

Kamusal Alan ve Kamusal Açık Alan Kavramı

“Kamusal” kelimesinin kökeni Antik Roma dönemine dayanmaktadır. Latincedeki “populus” (halk) kelimesinden

² bkz. Chicago Okulu savunucuları: Robert Park, Ernest Burgess, Jane Jacobs ve diğerleri. Chicago Okulu, kentlerin sosyoloji bilimi olan kuvvetli ilişkisine odaklanmaları nedeniyle kent kuramları açısından önemli bir yere sahiptir. Ancak okul, kenti yalnızca yaşam biçimi olarak kültüralist yaklaşım ile, sınıfsal ilişkiler ile ekonomi-politiğinden soyutlayarak ele alması dolayısıyla eleştirilmiştir. Bu makalede sözü edilen “yaşayan bir organizma olarak kent” kavramı, yalnızca Chicago Okulu savunucularının ele aldıkları biçimde değil, kentin dinamik, sürekli değişen ve dönüşen yapısını vurgulamak amacı ile kullanılmıştır.

³ Norberg-Schulz, 1980, s. 25-32.

¹ Sennett, 1996.

türetilen “kamusal” sözcüğü herkese açık, umumi, kamuya ait anlamına gelmektedir. Kelime zaman içerisinde, farklı kültürlerde ve toplumlarda farklı anlamlar kazanmıştır.⁴

Kamu sözcüğünün birinci anlamı, Türk Dil Kurumu⁵ tarafından “halk hizmeti gören devlet organlarının tümü”, kamusal alan kavramı ise “kamuya ait, kamu ile ilgili işlerin yapıldığı yer” olarak tanımlanmıştır.

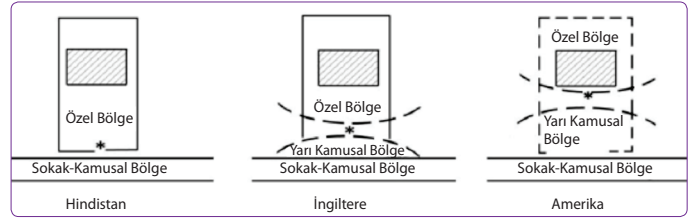
İlhan Tekeli'nin⁶ yaklaşımına göre kamusal alan, herkese açık bir görünme ve görüşme mekanıdır. Tekeli, kamusal alanın hem insanları bir araya getiren hem de birçok alt kamusal alanlara ayrılan bir alan olma özelliğine değinmiştir.

Arendt ise kamusal alanı ortaya çıktığı ortam ve toplumu bir arada tutan dünya ve bu dünyanın “herkese açık” oluşu açısından irdelemiştir. Arendt'e⁷ göre eyleyerek ve konuşarak kamusal alanda tezahür etmek ve bu tezahür sahasının koşulu olan insani çoğulluk, kamusalın en temel kavramlarıdır.

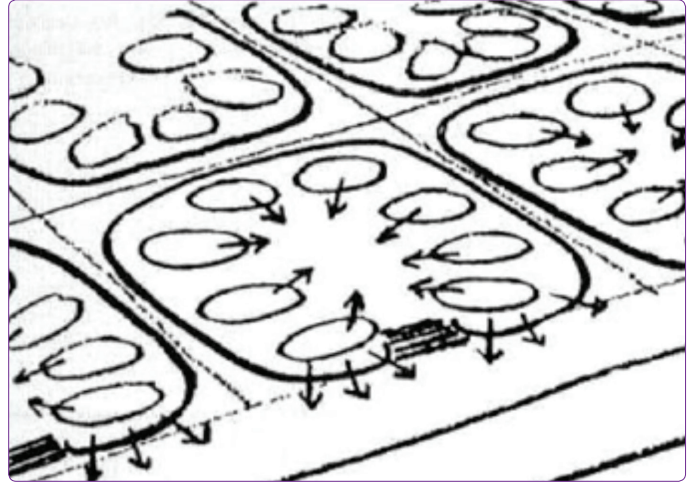
Kamusal alanlarda ortaya çıkan aktiviteleri ve mekan kalitesi arasındaki ilişkiyi daha iyi anlamak için, kamusal ile özel alan arasındaki farka değinmek yararlı olacaktır. Kamusal alan ortak çıkarın ve gerçeğin konuşarak elde edildiği bir alandır.⁸ Bu alan özgürlüklerin alanıdır ve insanın doğasından gelen zorunluluklardan kurtulmuş olarak katılması gereken bir alandır. Özel alan ise gerçek anlamda evle ilgilidir. Yaşamın yeniden üretimi için gerekli unsurlar burada varolur; köleler, kadınlar, çocuklar, ölüm ve doğum gibi olaylar, yani yaşamın zorunlulukları özel alanda “gölgelerde”dir.⁹

Kamusal mekan, bir bütün olarak topluma ait ve herkesin kullanımına açık mekanlar olarak tanımlarken özel mekanları ise özel mülkiyette ve bireye ait, özel ihtiyaçların karşılandığı mekanlar olarak tanımlanmaktadır. Ancak bu ayrım teoride çok net gibi görülsede pratikte bu kadar net olmayabilir. Bazı kültürlerde kamusal alan ile özel alan arasındaki sınır çok keskin iken, bazı kültürlerde kamusal ve özel alanın iç içe geçmiş yapısından rahatlıkla bahsedilebilir (Şekil 1).

Yukarıdaki şekilde de görüldüğü üzere kamusal ile özel alan arasındaki sınırı yumuşatan öge yarı kamusal/yarı özel alanlardır. Bu yarı kamusal/özellik durumu kentsel alanlardaki çeşitliliği arttırdığı için aynı zamanda kentsel mekandaki aktivitelerini de çeşitlendirerek kente zenginlik katmaktadır.



Şekil 1. Ortak Kullanım Alanlarında Toplumsal Farklılıklar (Rapaport, 1969).



Şekil 2. Newman'ın Kamusal-Özel Mekan Ayrımı Diyagramı (Newman'dan aktaran Lang, 1987).

Newman,¹⁰ yarı özel yarı kamusal alanların, özel ve kamusal alanlar arasındaki geçişi sağladığını buna bağlı olarak da mekansal bir hiyerarşinin oluştuğunu savunmaktadır. Bu mekansal hiyerarşinin kente sağladığı en büyük kazanım daha esnek, daha geçişken ve uyumlu mekanların oluşmasıdır (Şekil 2). Bu noktada kamusal alanların kentteki geçirgenliği ve sirkülasyonu sağlayan önemli bir kentsel arayüz olduğu söylenebilir.

Sennett'in “içerideki her şey dışarıdaki her şeye bağlıdır”¹¹ yaklaşımı bu çalışmada, kamusal ve özel alan arasındaki bağlantıların kentsel yaşam ve buna bağlı olarak daha bütünlüklü toplumsal ilişkilerin ortaya çıkması açısından yol gösterici olmuştur. Mekansal açıdan bağlantısız ve düzensiz, sosyal açıdan kent kültürü ve kimliği ile uyumsuz kentsel açık alanlar sosyal aktiviteleri ve buna paralel olarak toplumsal yapıyı geliştirici ortak kullanım alanlarının oluşmasına engel oluşturmaktadır. Bu nedenle, yapılar ve bu yapılar arasındaki boşluklardan oluşan kentsel alanlar belirli bir hiyerarşik düzen içerisinde, birbirini ve insan yaşamı için gerekli kolektif etkinlikleri destekleyecek biçimde tasarlanmalıdır. Kamusal ve özel alan arasındaki ayrım ile bu ayrımı oluşturan sınır ve engellerin bütüncül bir yaklaşımla, toplumsal içerik göz ardı edilmeden oluşturulması toplumsal yapı ve kentsel mekanlar arasında daha sağlıklı

⁴ <http://www.tdk.gov.tr/> [Erişim Tarihi: 31 Temmuz 2016]

⁵ Türk Dil Kurumu (2016), kamu sözcüğünün ikinci anlamını “bir ülkedeki halkın bütünü, halk amme”, üçüncü anlamını ise “hep, bütün” olarak vermiştir.

⁶ Tekeli, 1999, s. 8-10.

⁷ Arendt, 1996, s. 51-52. Bu konuda ayrıntılı bilgi için bakınız; Öztan, G. G. (2006) “Politik Alan’a İtibarını

İfade Teşebbüsü: Hannah Arendt Üzerine” Doğu Batı Dergisi, Sayı 36, s. 99-111 ve Yılmaz, Z. (2007) “Hannah Arendt’te Özel Alan-Kamusal Alan Ayrımı ve Modern Çağda Toplumsal Alan”, Basılmamış Doktora Tezi, Atatürk Üniversitesi, Sosyal Bilimler Enstitüsü, Felsefe Anabilim Dalı.

⁸ Habermas, 2000, s. 60-61.

⁹ Habermas, 1994, s. 83.

¹⁰ Lang (Newman'dan aktaran), 1987. ¹¹ Sennett, 1999, s. 106.

ve uyumlu ilişkilerin ortaya çıkmasını sağlayacaktır.

Günümüzde ise kamusal ve özel alanlar arasındaki ayrım git gide daha belirsiz bir hale gelmeye başlamıştır. Kamusal alanların hitap ettiği kullanıcılar yalnızca belli sosyo-ekonomik gruplara hitap edecek şekilde kurgulanmaya başlandığı için (örneğin alışveriş merkezleri), bu alanların kamusal olma özellikleri azalmış ve yarı kamusal/yarı özel alanlar olmaya başlamışlardır.

Kamusal açık alanları ise Jacobs ve Madanipour,¹² insanların ücretsiz erişebildiği açık alanlar olarak tanımlamaktadır. Parklar ve açık alanlar yalnızca hoş ve doğal bir ortam sağlamakla kalmaz, aynı zamanda kentsel alandaki yaşam kalitesini yükseltir ve gerekli çevresel fonksiyonları üstlenir.¹³ Büyük ölçekte, kamusal açık alanlar, insanların dolaşımına ve aralarındaki doğal yaşama fırsatlar vererek bir ağa bağlanır.¹⁴ Aynı zamanda, kamusal açık alanların sosyal olduğu kadar politik bir işlevi de vardır. Bir sosyal mekan olarak insanlara bir araya gelme ve etkileşimde bulunmak için uygun ortamlar yaratır. Politik işlevi ise her kesimden insanı demokrasi, özgürlük, eşitlik ve adalet için bir arada tutmasıdır. Kamusal açık alanların bireyleri bir araya getiriyor olması ve bu alanın tüm topluma açık oluşu, burada gerçekleşecek etkileşim ve aktiviteler için belirli fiziksel koşulları sağlamasını gerektirmektedir. Bu kamusal açık alanların mekan kalitesi, kentin “yaşayan bir organizma” olarak varlığını sürdürmesi açısından da önemli bir role sahiptir.

Ülkemizde ise, 1980’li yıllardan sonra izlenen neoliberal politikalar ile birlikte, kentsel alanlar salt fizik-mekan boyutuyla ele alınmaya ve metalaştırılmaya başlanmıştır. Bu yönelim; kamusal açık alanların belirli güçler altında denetlenen, belirli bir toplumsal kesime hitap eden ve dolayısıyla herkesin kullanımına açık olmayan alanlara evrilmesine neden olmuştur. Carmona ve arkadaşları¹⁵ da, modernizm ile birlikte mekan anlayışındaki evrilme süreci ile birlikte kamusal açık alanların tanımsızlaştığını savunmaktadır. Bu evrilme sürecinde kentsel alanda bir takım değişim ve dönüşümler yaşanırken, aynı zamanda toplumsal yapıda, bireylerin kente bakışında, kentteki açık kamusal alanlarda meydana gelen aktivite yoğunluğu ve çeşitliliğinde de çeşitli değişimler yaşanmıştır. Bu yönelim kamusal açık alanlarda mekan kalitesi kavramını ve kavramın kentsel mekan aktiviteleri ile ilişkisini üzerinde önemle durulması gereken bir konu haline getirmiştir.

Kamusal Açık Alanlarda Mekan Kalitesi

“Kalite” herhangi bir karakter/durumun iyi olma düzeyini ifade eden, kişiden kişiye değişebilen subjektif bir kavramdır. Ancak kentsel mekanda kalitenin ölçülmesinde kul-

lanılan objektif göstergeler vardır. Kentsel alandaki yaşam kalitesi boyutu, fiziksel, sosyal ve ekonomik çevre olmak üzere daha geniş bir anlamda çevresel faktörlerle ilişkili olarak ele alınmıştır.¹⁶ Kentsel çevrenin önemli unsurlarından biri de kamusal açık alanlardır.¹⁷ Kamusal açık alanlar çeşitli formlarda görülebilir, her birinin koruma, rekreasyon, doğa ile ilişki kurma, zihinsel ve sosyal sağlığı sağlama gibi önemli işlevleri vardır.¹⁸

Günümüzde, kamusal açık alanlarda mekan kalitesi üzerine yapılan çalışmalarda fikir birliğine erişilemediği ve bütünsel bir yaklaşımın oluşmadığı görülmektedir. Bugüne kadar, mekan kalitesi kavramı ya söz konusu mekanın yalnızca işlevsel özellikleri, ya yalnızca fiziksel özellikleri ya da mekanın kullanıcılarının sosyo-morfolojik yapıları çerçevesinde ele alınmıştır. Mekan kalitesi kavramına çok farklı bakış açılarının var olmasıyla beraber, söz konusu farklı yaklaşımların kesiştiği önemli noktalar da bulunmaktadır (Tablo 1).

Whyte,¹⁹ başarılı bir kamusal alanı başarılı kılan 4 temel özelliğe değinmiştir. Bunlar; ulaşılabilir olmaları, insanların çeşitli aktivitelerde bulunmaları, mekanın konforlu ve iyi bir imajının olması ve sosyal faaliyetleri destekleyen, samimi, insanların birbiriyle buluşarak daha fazla sosyal etkileşimin sağlandığı mekanlar olmasıdır. Whyte gibi birçok araştırmacı da kamusal alanların en temel özelliklerinden birini “sosyal etkileşim ve aktiviteler için uygun” olmaları olarak tanımlamıştır.

Kentsel mekânlarda, görsel ve işlevsel olarak sağlanan çeşitlilik kullanıcıların psikolojik olarak gereksinim duyduğu bir özelliktir. Yayılar dış mekânda ilginçlik, çeşitlilik ve hızlı değişimler aramaktadır. Kentsel mekânları sınırlayan yapıların, günün çeşitli saatlerinde kullanılan işlevlere sahip olması, dış mekân yaşantısına canlılık kazandırmaktadır. Örneğin, meydanların çeşitli aktivitelerle sarılması, bu alanların yürüyüp geçilen yerler halini almasını engellemektedir.²⁰ Bu anlamda, mekansal olarak kaliteli açık kamusal alanlar yaratmak, toplumsal yapının da kaliteli ve sağlıklı şekilde gelişmesine katkıda bulunacaktır.

Kamusal açık alanlarda mekan kalitesi üzerine çalışmalar yürüten PPS (Project for Public Space) “Küçük Kentsel Mekanların Sosyal Yaşantısı”²¹ kitabının yazarı olan William H. Whyte’in çalışmalarını genişletmek için 1975 yılında kurulmuştur. Daha güçlü toplumlar inşaa eden kamusal alanlar yaratan ve ayakta tutan insanlara yardım etmeyi amaç edinmiş kar amacı gütmeyen bir planlama, tasarım ve eğitim kuruluşu olan PPS, açık kamusal alanlarda mekan

¹² Jacobs, 1961; Madanipour, 1999, s. 879-891.

¹⁴ Carmona, Heath, Oc and Tiesdell, 2003, s. 188.

¹³ Bolund and Hunhammer, 1999, s. 293-301; Jensen et al. 2000, s. 117-133; Chen and Jim 2008, s. 298-

¹⁵ Carmona, Heath, Oc and Tiesdell, 2003, s. 12.

¹⁶ Das, 2008, 297-310.

¹⁷ Shirvani, 1985.

¹⁸ Lynch, 1972 / 1990, s. 396-412.

¹⁹ Whyte, 2000.

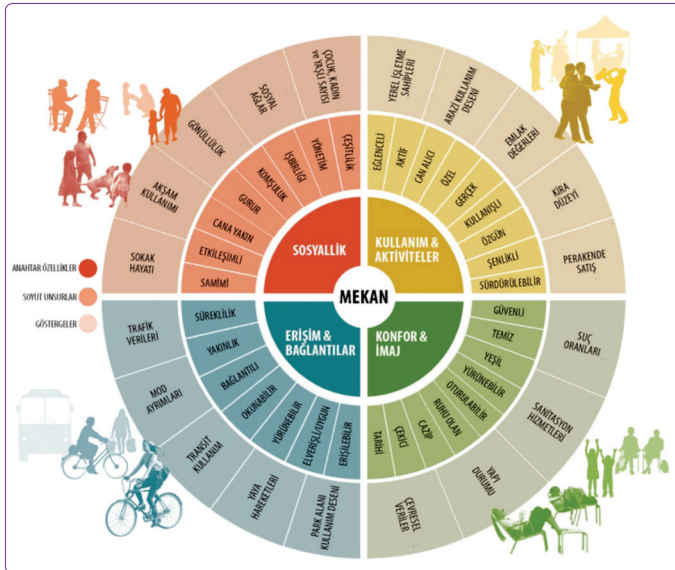
²⁰ Alexander, 1977, s. 600.

²¹ Whyte, “Küçük Kentsel Mekanların Sosyal Yaşantısı” isimli kitabında

kentsel kamusal alanlar üzerine derinlemesine araştırmalar yürütmüş ve başarılı kamusal alanlar üretilmesininin yolları üzerine değerlendirmeler yapmıştır. Detaylı bilgi için bkz. Whyte, W. H.(2001) “The Social Life of Small Urban Space” Project for Public Space, New York.

Tablo 1. Mekan kalitesi kavramına yönelik yaklaşımlar

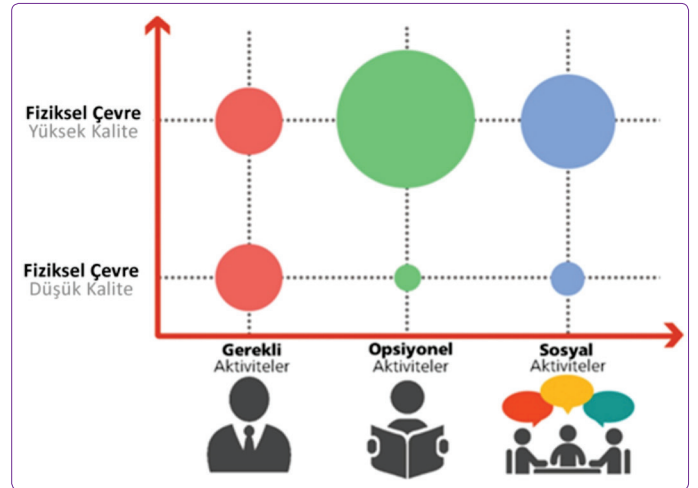
Mekan kalitesi bileşenleri	Kalite parametreleri	Araştırmacılar
Sosyal etkileşim	İnsanların sosyal etkileşimde bulunmaları için elverişli yerler olmaları İnsanları aktivitede bulunmak için kendisine çekmesi Çeşitli aktivitelerin ortaya çıkması Bireysel ya da grup olarak aktivitede bulunabilmesi Rekreasyon için uygun ve informel alanlar olması Dışlayıcı olmayan ve demokratik olması Her türlü sosyal sınıfa ve yaş grubuna dahil olan insanların erişimine açık olması	Danisworo, 1989; Whyte, 1985, 2000, Gehl, 2002 Danisworo, 1989; Whyte, 1985, 2000 Rivlin, 1994; Whyte, 2000; CABE and DETR, 2001, Gehl, 2002 Rossi, 1982; Gehl, 2002 Whyte, 1985; Project for Public Space, 2000 Carr, 1992 Gehl, 2002; CABE ve DETR, 2001
Fiziksel kalite	Kolay erişim ve hareket sisteminin olması Ulaşım modları ve arazi kullanım ile entegrasyonun sağlanmış olması İşaret ve yönlendirme elemanlarının varlığı Tasarımda insan ölçeğinin benimsenmesi Fizyolojik ihtiyaçlara cevap vermesi ve estetik olması	Lynch, 1984; Danisworo, 1989; Car, 1992; Rivlin, 1994; Project for Public Space, 2000; Whyte, 2000; Gehl, 2002; CABE and DETR, 2001 CABE ve DETR, 2001 CABE ve DETR, 2001 Asihara, 1981; Shirvani, 1985 Rapoport, 1982; Lang, 1994; Whyte, 2000; Gehl, 2004; Pluta, 2003 Lang, 1994, Gehl, 2002 Gehl, 2002
Psikolojik konfor ve güvenlik	Emniyetli ve güvenli olması Kullanıcının alanda kendini rahat ve özgür hissedebilmesi	



Şekil 3. Project for Public Space (PPS)'in tanımladığı mekan kalitesi diyagramı.

kalitesi ile ilgili 4 anahtar nitelik tanımlamıştır. Bunlar; erişim ve bağlantılar, konfor ve imaj, kullanım ve aktiviteler ve sosyalliktir (Şekil 3).

Gehl²² ise, kentsel mekan aktiviteleri ile fiziksel mekanın kalitesi arasındaki ilişkiyi, aktiviteleri 3 başlık altında inceleyerek çözümlenmiştir. Bunlar gerekli aktiviteler, opsiyonel



Şekil 4. Kentsel Mekan Aktivitelerinin 3 Türü ve Mekan Kalitesi İlişkisi (Jan Gehl). (Şekil, Gehl'in "Life Between Buildings: Using Public Space" (1987, 2011) adlı eserindeki şeklin içeriği değiştirilmeden yazar tarafından yeniden resmedilmiştir. Şekil üzerindeki görseller semboliktir).

aktiviteler ve sosyal aktivitelerdir. Gehl, bu üç kentsel mekan aktivite türünün her birinin fiziksel çevreye farklı bağımlılıklar gösterdiğini savunmaktadır (Şekil 4).

²² Gehl, 1987;2011, s.9. Söz konusu eserde "outdoor activity" olarak geçen kavram bu çalışmada, Rob Krier'in (1979) "estetik mekanlar olarak değerlendirilmezler ise tüm dış mekanların kentsel mekan olarak adlandırılabilirliği" savından yola çıkılarak "kentsel mekan aktivitesi" olarak ele alınmıştır. Bu konuda ayrıntılı bilgi için bakınız; Krier, R. (1979) "Urban Space", New York, Rizzoli.

Gehl'e göre gerekli aktiviteler; okula, bankaya, eve, market alışverişine gitme gibi günlük gereklilikleri kapsayan aktivitelerdir ve fiziksel çevre ile en az ilişkili olan aktivite türüdür. Opsiyonel aktiviteler ise, zaman ve aktivitenin gerçekleştirilmesi için iyi tasarlanmış alanlar gerektiren aktivitelerdir ve dolayısıyla fiziksel çevreye bağımlılığı en yüksek olan aktivite türüdür. Oturma, dinlenme, güneşlenme, açık havada kitap okuma, yemek yeme, spor yapma gibi aktiviteler opsiyonel aktiviteler grubuna girmekle beraber her biri iyi çözümlenmiş ve tasarlanmış, konforlu, rahat, kullanışlı alanlara ihtiyaç duyar. Son olarak sosyal aktiviteler Gehl tarafından, kamusal alanda bulunan diğer insanların varlığına bağlı olan tüm aktiviteler olarak tanımlanmıştır. Diğer insanlarla etkileşim kurma, tanışma, konuşma, karşılaşma gibi aktiviteler bunlara örnek verilebilir.

Bunun yanında, sosyal aktiviteler ve opsiyonel aktiviteler arasında da bir ilişki bulunmaktadır. Opsiyonel aktiviteler daha uzun süreli aktiviteler olduğundan dolayı, zaman faktörünün bu uzunluğu aynı zamanda daha fazla insanın da bir araya gelmesine, dolayısıyla sosyal aktivitelerin de daha çok gerçekleşmesine neden olur. Bu anlamda, daha uzun süreli opsiyonel aktivitelerin, daha çeşitli sosyal aktivitelere zemin hazırladığı da söylenebilir.

Kamusal Açık Alanlarda Mekan Kalitesi ve Kentsel Mekan Aktiviteleri İlişisine Yönelik Alan Araştırması: Beşiktaş Sevgi Parkı ve Azerbaycan Dostluk Parkı Karşılaştırması

Toplumsal yapıdaki hareketler ve değişimlerin, mekanal biçimlenmeler üzerinde etkili olduğu gibi, kamusal alanlardaki mekansal kalitenin ve bu mekansal özelliklerin yansımaları da bireylerin yaşamı üzerinde oldukça etkili ve belirleyicidir. Arendt'in²³ savunusuna göre özgürlük, insanların birlikte hareket etmeleri, diğer bir deyişle ortak bir dünya yaratma girişimleri sonucunda oluşan yeni sonuçlar ve yeni ilişkiler gerektirdiğinden, ancak, yurttaşların birbirleriyle karşılaşp yeni ilişkiler kurdukları açık kamusal alanlarda ortaya çıkabilir. Özellikle kamusal açık alanların insan yaşamındaki; özgürlük, güvende hissetme, rahatlık, konfor gibi ihtiyaçları karşılaması, kaliteli bir fiziksel çevreye koşutuna dayanmaktadır. Fiziksel olarak çeşitli aktivitelere olanak sağlamayan bir kamusal alanda, bireylerin yaşantısını olumlu yönde etkileyecek unsurlar oluşmasını beklemek son derece yanlıştır. Bunun nedeni, fiziksel çevre ile toplumsal ilişkilerin birbirinden asla ayrı olarak düşünülemez olmasıdır.

Kamusal yaşamda aynı nesnenin farklı kişiler tarafından algılanması söz konusudur. Bu da konum farklılıkları ve buradan kaynaklanan perspektif çeşitliliğini ortaya koyar.²⁴ Bu

da demektir ki, kamusal alanlardaki mekansal kalite yalnızca fiziksel girdilere bağlı değildir. Bir kamusal alandaki mekan kalitesinin aynı zamanda alandaki faaliyetlerin yoğunluğuna, çeşitliliğine ve alanı kullanan bireylerin profiline bağlıdır. Özellikle kentteki kamusal açık alan olarak parkların kullanımı, söz konusu parkların işlevini yerine getirmesi açısından en kritik noktadır. Jane Jacobs'ın da değindiği gibi, parkları başarılı kılan insanların onları kullanmasıdır -insanlar onları kullanmazsa parklar tecride ve başarısızlığa mahkum olur.²⁵ Özetlemek gerekirse, bir kamusal alanın mekansal kalitesini ve başarısını ölçmek için analiz edilmesi gereken konulardan biri de alanın kim tarafından, ne amaçla, ne sıklıkla kullandığı ve kullanıcının alanda nasıl hissettiği olmalıdır.

Bu bağlamda, çalışmanın devamında kamusal açık alanlarda kentsel mekan kalitesi ile kentsel mekan aktiviteleri arasındaki ilişki İstanbul Beşiktaş'ta konumlanan Sevgi Parkı ve Azerbaycan Dostluk Parkı kapsamında karşılaştırmalar yapılarak incelenmiştir (Şekil 5).

Materyal ve Yöntem

Çalışma alanındaki açık kamusal alanlardaki mekansal kalite ile kentsel alan aktiviteleri arasındaki ilişkiyi kavramayı amaçlayan bu çalışmada, mekansal kaliteyi ölçmek amacıyla fizik-mekan analizlerinin yanında sosyal çevre verileri de değerlendirilmiştir.

Bu değerlendirmede iki yöntem kullanılmıştır. Birincisi, somut "kalite ölçme göstergeleri", ikincisi ise kullanıcıların subjektif çıkarımlarına dayanan anket çalışmalarıdır. Söz konusu kalite ölçme göstergeleri ise, "Kamusal Açık Alanlarda Mekansal Kalite" başlığında yer alan Tablo 1'de detaylı olarak sunulan göstergelerden yola çıkarak bütüncül bir yaklaşımla kamusal alanlarda mekan kalitesinin 4 anahtar özelliğini tanımlayan Project for Public Space (PPS)'in yaklaşımı çerçevesinde ele alınmıştır.²⁶

Anket çalışmalarında ise, Gehl'in tanımladığı 3 tür kentsel mekan aktivitesi bağlamında kullanıcılara alanı ne sıklıkla, ne amaçla kullandıkları, alanda nasıl hissettikleri ve alanın kendileri için anlamını anlamaya yönelik sorular yöneltilmiştir. İhlamur kasrı çevresinin çalışma alanı olarak seçildiği çalışmada, Azerbaycan Dostluk Parkı'nda 35 ve Sevgi Parkı'nda 35 olmak üzere iki ayrı alanda toplam 70 birey ile anket çalışması yapılmıştır. İki farklı kamusal açık alanda kullanıcılara aynı sorularla yöneltilerek mekansal ve sosyal açıdan parkların karşılaştırılması ve bir değerlendirmeye gidilmesi amaçlanmıştır. Yapılan anket çalışması sonrası elde edilen veriler SPSS programı ile değerlendirilmiştir.

²³ Jacobs, 2009, s.109.

²⁶ Taranan ulusal ve uluslararası literatürde kentsel mekan kalitesine yönelik farklı araştırmacılar tarafından tanımlanan göstergeleri toparlayıcı rolünün olması ve kentsel mekandaki sosyal aktivite ve etkileşim konusunda önemli kriterler tanımlaması nedeniyle PPS'nin tanımladığı mekan kalitesinin dört ana özelliği kullanılmıştır.

²³ Arendt, 1996, s. 202.

²⁴ Arendt, 1994, s. 84. Bu konuda ayrıntılı bilgi için bakınız; Karadağ, A. (2003) Kamusal Alan Modelleri Çoğulcu Perspektiften Bir Değerlendirme, Ankara Üniversitesi SBF Dergisi, Sayı: 58-3, s. 174-176.



Şekil 5. Sevgi Parkı ve Azerbaycan Dostluk Parkı'nın Beşiktaş İçindeki Konumları.

Araştırma Bulguları ve Değerlendirmeler

"Eğer aktiviteler ve insanlar bir arada olursa, her bireysel etkinlik bir diğerini teşvik eder..." (Gehl, 1987, p. 107).

Çalışma alanı olarak seçilen İhlamur Kasrı çevresinde bulunan açık kamusal kent mekanlarının (Sevgi Parkı ve Azerbaycan Dostluk Parkı), Beşiktaş içindeki konumları ve bağlantı olanakları incelendiğinde, burada gerçekleşecek insan aktiviteleri açısından oldukça toplayıcı, birleştirici ve sosyal hayata yön verici bir rolünün olduğu söylenebilir. Her iki park da İhlamur Kasrı'nın çevresinde konumlanmış olup, Sevgi Parkı Türkali Mahallesi'nde, Azerbaycan Dostluk Parkı ise Dikilitaş Mahallesi'nde yer almaktadır. Parklar birbirlerine Muradiye Bostanı Caddesi ile bağlanmaktadır.

Bu iki parkın çalışma alanı olarak seçilmesinin nedeni, buldukları ilçe ve ilçe içindeki konumları açısından önem arz etmektedir. Her iki park da İhlamur Dere Caddesi'nin kuzey ucunda yer almakla birlikte, çevrelerinde konumlanan işlevler ve yüzey alanı olarak farklılıklar göstermektedirler. Sevgi Parkı, Migros Market gibi büyük bir perakende ticaret alanının yanında yer almakta, dolayısıyla parkın kullanım amacı ve alanda gerçekleşen kentsel mekan aktivitelerinin çeşitliliği ve yoğunluğu değişkenlik göstermektedir. Azerbaycan Dostluk Parkı ise kuzey ve doğu cephesinde konut alanları ile çevrelenmektedir. Ayrıca parkın beş farklı giriş-çıkış noktasının olması, etrafındaki işlevlere erişim açısından da kullanıcılar açısından elverişli görülmektedir. Bunun yanında her iki park da;

- Beşiktaş'ın merkezinde ve önemli ulaşım akslarının kesişim noktasında olmaları,
- Farklı işlevler ile etkileşim içerisinde olmaları ve
- Farklı kesimden insanları bir araya getiriyor olmaları nedeniyle, mekan kalitesi ve kentsel mekan aktivitelerinin ilişkisini ortaya koymak açısından önemli bir veri kaynağı oluşturmaktadır.

Sevgi Parkı ve Azerbaycan Dostluk Parkı'na Yönelik Mekan Kalitesi Değerlendirmesi

Erişim ve Bağlantılar

Ulaşılabilirlik

Sevgi Parkı: Alana birçok bağlantı ve ulaşım alternatifleriyle (toplu taşıma (otobüs), özel araç yaya) ulaşmak mümkündür.

Azerbaycan Dostluk Parkı: Alana birçok bağlantı ve ulaşım alternatifleriyle (toplu taşıma (otobüs), özel araç yaya) ulaşmak mümkündür (Şekil 6, 7).

Erişilebilirlik

Sevgi Parkı: İhlamurdere, Nüzhetiye ve Muradiye Bostanı Caddesi gibi önemli ulaşım akslarının kesişim noktasında konumlanması erişilebilirlik açısından olumlu bir etkidir.

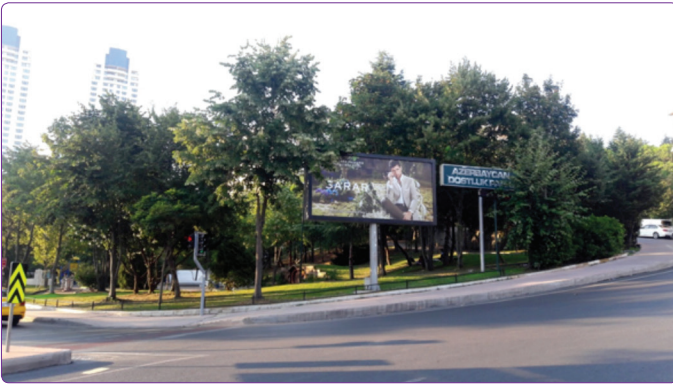
Azerbaycan Dostluk Parkı: Hakkı Yeten ve Emirhan Caddesi gibi önemli ulaşım akslarının kesişim noktasında konumlanması erişilebilirlik açısından olumlu bir etkidir.



Şekil 6. Sevgi Parkı'nın Muradiye Bostanı Caddesi'nden Görünümü, Mayıs 2016 (Gökçe Uzgören Arşivi).



Şekil 8. Sevgi Parkı'nın Yaya Girişi, Mayıs 2016 (Gökçe Uzgören Arşivi).



Şekil 7. Azerbaycan Dostluk Parkı'nın Muradiye Bostanı Caddesi'nden Görünümü, Mayıs 2016 (Gökçe Uzgören Arşivi).



Şekil 9. Azerbaycan Dostluk Parkı İçinden Uyarı ve Bilgilendirme Tabelası, Mayıs 2016 (Gökçe Uzgören Arşivi).

Okunabilirlik

Sevgi Parkı: Park, yeşil alan olması itibari ile doku olarak çevresinden farklılaşmaktadır. Parkın merkezinde Sevgi Heykeli hatırlanma ve semboliklik açısından olumlu bir etken olsa da, parka yönlendirme ve işaret öğeleri yetersizdir.

Azerbaycan Dostluk Parkı: Park, yeşil alan olması itibari ile doku olarak çevresinden farklılaşmaktadır. Parkın aynı zamanda "Sağlıklı Yaşam Parkı" teması adı altında çevre düzenlemeleri yapılmıştır. Bu temayı destekleyen tabelalar ile yönlendirme tabelaları mevcuttur (Şekil 8, 9).

Bağlantılar

Sevgi Parkı: Parkın çevresindeki işlevler ile bağlantıları zayıftır. Park, çevresi ile ilişkisini kesen demir parmaklıklar ile çevrilidir.

Azerbaycan Dostluk Parkı: Parkın çevresindeki işlevler ile bağlantıları kuvvetlidir. Parkın, çevresindeki ulaşım aksları ve konut alanlarına bağlantısını sağlayan toplam beş adet giriş noktası bulunmaktadır (Şekil 10, 11).

Kullanım ve Aktiviteler

Aktivite Çeşitliliği

Sevgi Parkı: Park, süpermarket'in yanında bulunması nedeniyle büyük ölçüde markete giren ve marketten çıkan



Şekil 10. Sevgi Parkı'nı Yaya Yolundan Ayıran Demir Parmaklıklar, Mayıs 2016 (Gökçe Uzgören Arşivi).



Şekil 11. Azerbaycan Dostluk Parkı Bağlantı Olanakları.



Şekil 12. Sevgi Parkı'nı Dinlenme (Opsiyonel Aktivite) Amacı İle Kullanan İnsanlar, Mayıs 2016 (Gökçe Uzgören Arşivi).



Şekil 14. Azerbaycan Dostluk Parkı'nda Bulunan Çocuk Oyun Alanının Bir Görünümü, Mayıs 2016 (Gökçe Uzgören Arşivi).



Şekil 13. Azerbaycan Dostluk Parkı'nda Opsiyonel, Sosyal ve Zorunlu Aktivitelere Örnek, Mayıs 2016 (Gökçe Uzgören Arşivi).

yayalar tarafından dinlenmek amacıyla kullanılmaktadır. Büyük oranda opsiyonel ve zorunlu aktivitelerin ortaya çıktığı görülmektedir.

Azerbaycan Dostluk Parkı: Parkta büyük ölçüde opsiyonel ve sosyal aktivitelerin ortaya çıktığı gözlemlenmiştir. Bunun yanında park, Hakkı Yeten, Muradiye Bostanı ve İhlamur Caddeleri'nden Emirhan Caddesi'ne ve parkın kuzeyinde konumlanan konut alanlarına erişimde bir transit geçiş noktası olarak da kullanılmaktadır. Bu anlamda parkta hem opsiyonel, hem sosyal, hem de zorunlu aktivitelerin ortaya çıktığı görülmektedir (Şekil 12, 13).

Aktiflik

Sevgi Parkı: Park, sabah ve öğle saatlerinde kullanılmakta, akşam saatlerinde insanları buraya çekecek bir unsur bulunmamaktadır.

Azerbaycan Dostluk Parkı: Park, sabah ve öğle saatlerinde yoğun olarak kullanılmakta, akşam saatlerinde ise kullanım oranında azalma görülmektedir.

Sürdürülebilirlik

Sevgi Parkı: Parkın yanında bulunan süpermarket binası geçmişten günümüze işlev değişikliği yaşamaktadır. Parkın çevresindeki değişimler parkın popülerliğini azaltan bir etken olarak karşımıza çıkmaktadır.

Azerbaycan Dostluk Parkı: Parkın batısında konumlanan İhlamur Kasrı ve kasrın geçmişten günümüze koruduğu kimlik ve değer Azerbaycan Dostluk Parkı'na sürdürülebilirlik açısından olumlu yönde yansımaktadır. Parkın çevresindeki konut alanlarında meydana gelen dış cephe ve işlev değişiklikleri ise olumsuz bir özellik olarak tanımlanabilir.

Mekanın Farklı Amaçlarla Kullanımı

Sevgi Parkı: Park içinde kullanılan tek alan oturma öğesi olarak kullanılan betonarme yüzeyler ve yaya yollarıdır. Söz konusu yüzeyler oturma ve dinlenme dışında başka bir amaç için kullanılmamaktadır.

Azerbaycan Dostluk Parkı: Park içinde farklı amaçlarla kullanılan basamaklı yüzeyler ve oturma elemanları ile oyun ekipmanları bulunmaktadır. Bir mekanın birden fazla amaç için kullanıldığı yerler mevcuttur (Şekil 14).

Sosyalik

Mekanın Sosyal Aktivitelere Uygunluğu

Sevgi Parkı: Mekanda yalnızca toplanma dağılıma noktası ve oturmak için kullanılan alanlar bulunmaktadır. Ancak mekandaki sosyal aktiviteler için gerekli olan unsurların eksikliğinden dolayı herhangi bir sosyal aktivitede bulunulmadığı gözlemlenmiştir.

Azerbaycan Dostluk Parkı: Park içinde kullanıcıların çeşitli sosyal aktivitelerde (dinlenme, eğlenme, yürüyüş, spor, konuşma, etkileşim kurma vb.) bulunması için gerekli donanımlar ve ekipmanlar bulunmaktadır.

Ayrıca Azerbaycan Dostluk Parkı, Beşiktaş Belediye'sinin yürüttüğü park ve meydanlarda ücretsiz Wi-Fi erişimi projesinin kapsadığı on parktan biridir. Projenin altyapı çalışmaları devam etmektedir.²⁷

Kapsayıcılık

Sevgi Parkı: Alanda kadın ve yaşlı insanların kullanımı görülmektedir. Çocukları veya toplumun farklı kesiminden

²⁷ <http://mobilstest.besiktas.bel.tr/Sayfa/13112/besiktas-uccretsiz-internetle-bulusuyor> [Erişim Tarihi: 15 Ağustos 2016]

insanları bir araya getirecek mekânsal özelliklerin olmadığı saptanmıştır.

Azerbaycan Dostluk Parkı: Alan her yaş grubundan ve toplumun farklı kesimlerinden kullanıcıları barındırmaktadır (Şekil 15, 16).

Etkileşimli

Sevgi Parkı: Park, yalnızca bireysel aktiviteler için uygundur. Grup olarak aktivitede bulunulacak ekipman, donanım ve mekana sahip değildir.

Azerbaycan Dostluk Parkı: Park, fiziksel olarak hem bireysel aktiviteler hem de grup aktiviteleri için uygundur. Park alanları, oyun alanları, yürüyüş bantları, spor alanı, rekreasyon alanı gibi farklı mekanlara sahiptir.

Rekreasyon İçin Uygunluk

Sevgi Parkı: Park, bir yeşil alan olmasına rağmen, rekreasyonel aktiviteler için cezbedici ve çekici yönünün olmadığı gözlemlenmiştir.

Azerbaycan Dostluk Parkı: Alan 1.1 ha büyüklüğünde olup, mekandaki kot farklılıklarından dolayı rekreasyon amaçlı tercih edilebilecek alanlar oluşmuştur.

Konfor ve İmaj

Güvenlik

Sevgi Parkı: Alanın güvenliği mobil güvenlik ile sağlanmaktadır.

Azerbaycan Dostluk Parkı: Alanın güvenliği mobil güvenlik ile sağlanmaktadır.

Bakım ve Temizlik

Sevgi Parkı: Beşiktaş Belediyesi tasarrufunda olan parkların bakım, onarım ve revizyonları ihale ve belediyenin kendi olanakları olmak üzere iki şekilde yapılmaktadır. Temizlik çalışmaları da yine belediye bünyesinde yapılmaktadır.²⁸ Belediyenin resmi internet sitesinde alan hakkında bilgi almak ve iletişim sağlamak mümkün değildir. Belediye bünyesindeki parkların listesinde Sevgi Parkı yer almamaktadır.

Azerbaycan Dostluk Parkı: Beşiktaş Belediyesi tasarrufunda olan parkların bakım, onarım ve revizyonları ihale ve belediyenin kendi olanakları olmak üzere iki şekilde yapılmaktadır. Temizlik çalışmaları da yine belediye bünyesinde yapılmaktadır.²⁹ Belediyenin resmi internet sitesinde alan hakkında bilgi almak ve iletişim sağlamak mümkündür.

Caziplik/Çekicilik

Sevgi Parkı: Alan kimlik açısından ticaret alanının yanında bulunması nedeniyle ticari bir kimliğe bürünmüştür. Çevresinde boyut ve form olarak farklılaşan ve etki alanı



Şekil 15. Sevgi Parkı'nda Bireysel-Opsiyonel Aktivite Örneği, Mayıs, 2016 (Gökçe Uzgören Arşivi).



Şekil 16. Azerbaycan Dostluk Parkı'nda Opsiyonel Aktivitelere Örnek, Mayıs 2016 (Gökçe Uzgören Arşivi).

daha büyük yeşil alanlar olması nedeniyle Sevgi Parkı etki ve çekim özelliğini zamanla yitirmeye başlamıştır.

Azerbaycan Dostluk Parkı: Alanın Sevgi Parkı'nın (0,15 ha)³⁰ yaklaşık on katı büyüklüğünde (1.1 ha) olması, mekânsal olarak insanlara daha cazip ve çekici gelecek donanımları barındırması ve insanlara farklı mekanlar (boyut, form, doku, yüzey olarak) sunması gibi nedenlerden dolayı caziplik/çekicilik bağlamında Sevgi Parkı'na oranla çok daha avantajlı olduğu gözlemlenmiştir (Şekil 17, 18).

Yapım Kalitesi

Sevgi Parkı: Parkı oluşturan elemanlar incelendiğinde çok fazla çeşit bulunmadığı, mevcut olan unsurların ise malzeme, dayanıklılık ve işçilik açısından düşük kaliteli olduğu söylenebilmektedir.

Azerbaycan Dostluk Parkı: Parkın merkezi düz bir alana otururken, parkın doğu cephesi (Emirhan Caddesi'ne bakan cephe) kot farklılıklarının olduğu farklı mekanlara ayrılmıştır. Parkta bulunan çeşitli oturma elamanlarının, spor aletlerinin, yürüyüş ve koşu parkularının ve çocuk oyun alanındaki bazı ekipmanların zamana ve kullanıma bağlı olarak aşındığı gözlemlenmektedir (Tablo 2).

Yukarıdaki mekânsal kalite parametrelerinde ortaya

²⁸ <http://www.besiktas.bel.tr/ProjeDetayi/1358/park-ve-bahce-hizmetleri> [Erişim Tarihi: 31 Temmuz 2016]

²⁹ <http://www.besiktas.bel.tr/ProjeDetayi/1358/park-ve-bahce-hizmetleri> [Erişim Tarihi: 31 Temmuz 2016]

³⁰ <http://keos.besiktas.bel.tr/keos/> [Erişim Tarihi: 31 Temmuz 2016]



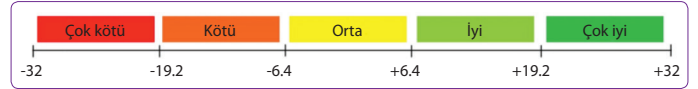
Şekil 17. Sevgi Parkı'nın Muradiye Bostanı Caddesi'ne Bakan Cephesinden Bir Görünüm, Mayıs 2016 (Gökçe Uzgören Arşivi).



Şekil 18. Azerbaycan Dostluk Parkı'ndaki Oturma Elemanları ve Spor Alanı, Mayıs 2016 (Gökçe Uzgören Arşivi).

konan bilgiler ışığında, belirlenen somut kalite ölçme göstergelerine '+2, +1, -1, -2' değerleri verilerek her iki park bağlamında da olumlu ve olumsuz etkenler tespit edilmeye çalışılmıştır. '+2' değeri istenen özelliklerin sağlanmış olduğunu, '-2' ise istenen özelliklerden hiçbiri sağlanmadığını ya da yalnızca birinin sağlandığını ifade etmektedir. Her bir gösterge için verilen değerler toplanarak, Sevgi Parkı ve Azerbaycan Dostluk Parkı için bir toplam değer oluşturulmuştur. Dört temel mekânsal kalite bileşenin her birinin altında yine dört adet kriterin belirlediği tabloda, bir alanın mekânsal kalite bağlamında alabileceği maksimum toplam değer +32'dir, minimum toplam değer ise -32'dir. Bu aralıktaki değerler beş eşit parçaya bölünerek mekânsal kalite bağlamında; "çok kötü, kötü, orta, iyi, çok iyi" düzeyleri için değer aralıkları oluşturulmuştur (Şekil 19).

Alan çalışmasının ilk adımını oluşturan somut kalite ölçme göstergelerine göre oluşturulan tabloda görüldüğü üzere, Sevgi Parkı -10 değer alırken Azerbaycan Dostluk Parkı +17 değerini almıştır. Oluşturulan çizelgeye göre Sevgi Parkı'nın mekânsal kalite düzeyi "kötü" olarak belirlenmiştir. Dört mekânsal kalite bileşeninden ise "kullanım ve aktiviteler" ile "konfor ve imaj"dan en düşük değerleri (-5) aldığı görülmektedir. Azerbaycan Dostluk Parkı ise çizelgeye göre +17 değeri ile mekânsal kalitede "iyi" düzeydedir.



Şekil 19. Mekansal Kalite Düzeyini Belirlemede Kullanılan Değer Aralıkları Çizelgesi.

Bu park da Sevgi Parkı ile benzer şekilde en düşük değerleri (-2) "kullanım ve aktiviteler" ile "konfor ve imaj" bileşenlerinden almıştır. Her iki park da "erişilebilirlik ve bağlantılar" anlamında buldukları konum itibarı ile avantajlı olmakla birlikte, Azerbaycan Dostluk Parkı'nın "sosyallik" bileşeninde aldığı değer (+6) göz önüne alındığında, Sevgi Parkı'ndan olumlu yönde öne çıktığı görülmektedir.

Alan çalışmasının ikinci adımını oluşturan ve kullanıcıların sübjektif çıkarımlarına dayanan anket çalışmaları ise Gehl'in tanımladığı 3 tür kentsel mekan aktivitesi yaklaşımdan yola çıkılarak gerçekleştirilmiştir. Bu çerçevede kullanıcılara yöneltilen ilk soru söz konusu parkı hangi amaçla kullandıkları olmuştur. Açık kamusal alanın mekânsal ve sosyal açıdan hangi aktivitelere zemin hazırladığını saptamak amaçlı sorulan bu soruya Sevgi Parkı'nın kullanıcıları tarafından verilen yanıtlara göre, kullanıcıların %62,8'i alanı ulaşım amaçlı, %31,5'i ise alışveriş amaçlı kullanmaktadır. Kullanıcıların yalnızca %5,7'si alanı opsiyonel aktivite olarak tanımlanan 'dinlenme' amaçlı kullanmaktadır. Elde edilen veriler, Gehl'in sınıflandırmasına göre alanın %94,3 oranında gerekli aktiviteler için kullanıldığını, opsiyonel aktiviteler için ise çok fazla tercih edilmediğini göstermektedir. Azerbaycan Dostluk Parkı'nda yapılan anketlere göre ise bu alan %85,7 oranında dinlenme amaçlı, %11,5 oranında eğlence amaçlı, %2,8'i oranında ise ulaşım kullanılmaktadır. Burada elde edilen yanıtlara göre alanın kullanım amacının %97,2 oranında opsiyonel aktiviteler olduğu saptanmıştır³¹ (Şekil 20, 21).

Kullanıcılara yöneltilen bir diğer soru ise mekanı buluşma amaçlı kullanıp kullanmadıkları olmuştur. Alınan yanıtlara göre Sevgi Parkı, kullanıcıların %91,5'i tarafından buluşma amaçlı kullanılmamakta yalnızca transit geçişlerde kullanılmaktadır. Azerbaycan Dostluk Parkı ise %28,5 oranında buluşma amaçlı kullanılmaktadır (Şekil 22a, b).

Kent içindeki açık kamusal alanların mekânsal özellikleri, kullanıcıları psikolojik açıdan da etkilemekte ve bu durum alanda gerçekleşen aktivite çeşitlerine de yön vermektedir. Bu nedenle örnek alanlarda kullanıcılara, söz konusu alanlarda kendilerini nasıl hissettikleri sorulmuştur. Verilen cevaplardan elde edilen verilere göre Sevgi Parkı'nda insanların %71,4'ü yalnız ve yabancı hissetmekte, yalnızca %14,2'si güvenli ve rahat hissetmektedir. %68,5'i ise bu alanda özgür hissetmediklerini belirtmiştir. Aynı soruya

³¹ Burada opsiyonel aktivitelerin, insanları bir arada bulunduruyor olmasından ve zaman faktöründen dolayı sosyal aktivitelere de zemin hazırladığı unutulmamalıdır. Bu konuda ayrıntılı bilgi için bkz: J. Gehl. (1987, 2011) Life Between Buildings: Using Public Space, Arkitektens Forlag, Copenhagen.

Tablo 2. Mekansal kalite bileşenlerine göre değerlendirme ölçütleri ve parkların karşılaştırmalı değerlendirmeleri

Mekansal Kalite Bileşenleri	Mekansal Kalite Bileşenlerine Göre Sevgi Parkı ve Azerbaycan Dostluk Parkı			
	Kriterler	Puan	Sevgi Parkı	Azerbaycan Dostluk Parkı
A. ERİŞİM ve BAĞLANTILAR	A1. Ulaşılabilirlik			
	Yaya-Özel Araç-Toplu Ulaşım	(+2)		
	Yaya-Toplu Ulaşım	(+1)		
	Yaya-Özel Araç	(-1)		
	Sadece Yaya	(-2)		
	A2. Erişilebilirlik			
	Bulvar-1'den Fazla Cadde İle Bağlantılı	(+2)		
	1'den Fazla Cadde İle Bağlantılı	(+1)		
	Birden Fazla Sokak İle	(-1)		
	Bağlantı Yok	(-2)		
	A3. Okunabilirlik (Farklılaşma, İşaret ve Yönelendirme El., Yüzey Dokusu ve Malzemesi, Hatırlanabilirlik/Semboliklik)			
	Hepsi	(+2)		
	Üçünün Varlığı	(+1)		
	İkisinin Varlığı	(-1)		
	Birinin Varlığı	(-2)		
	A4. Bağlantılar (Çevresindeki İşlevler İle Bağlantı Olanakları)			
	Çok İyi	(+2)		
	İyi	(+1)		
	Orta	(-1)		
	Kötü	(-2)		
B. KULLANIM ve AKTİVİTELER	B1. Aktivite Çeşitliliği			
	Opsiyonel, Sosyal ve Zorunlu Aktiviteler Bir Arada	(+2)		
	Opsiyonel ve Sosyal Aktiviteler	(+1)		
	Opsiyonel ve Zorunlu Aktiviteler	(-1)		
	Yalnızca Zorunlu Aktiviteler	(-2)		
	B2. Aktiflik			
	Günün Her Saati Kullanım	(+2)		
	Sabah ve Akşam Kullanım	(+1)		
	Sabah ve Öğle Kullanım	(-1)		
	Yalnızca Öğle Kullanım	(-2)		
	B3. Sürdürülebilirlik			
	Tarihi Mekan-Yapıların Varlığı	(+2)		
	Değişime Uğrayan Mekan-Yapıların Varlığı	(+1)		
	Kullanım Amacı Değişen Mekan-Yapıların Varlığı	(-1)		
	Kimlik ve Fiziksel Çevre İle Uyumsuz Mekan-Yapıların Varlığı	(-2)		
	B4. Mekanın Farklı Amaçlarla Kullanımı			
	Aynı Mekanın Çok Farklı Kullanımı	(+2)		
Aynı Mekanın Farklı Kullanımı	(+1)			
Aynı Mekanın Çok Az Farklı Kullanımı	(-1)			
Hiçbiri	(-2)			
C. SOSYALLİK	C1. Mekanın Sosyal Aktivitelere Uygunluğu			
	Mekan Sosyal Aktivitelere Uygun	(+2)		
	Mekan Sosyal Aktivitelere Kısmen Uygun	(+1)		
	Yalnızca Mekan Varlığı	(-1)		
	Hiçbiri	(-2)		
	C2. Kapsayıcılık (Kadın, Çocuk, Yaşlı Kullanımınlarından)			
	Hepsi	(+2)		
	İkisinin Varlığı	(+1)		
	Yalnızca Birinin Varlığı	(-1)		
	Hiçbiri	(-2)		

Tablo 2. Mekansal kalite bileşenlerine göre değerlendirme ölçütleri ve parkların karşılaştırmalı değerlendirmeleri (devamı)

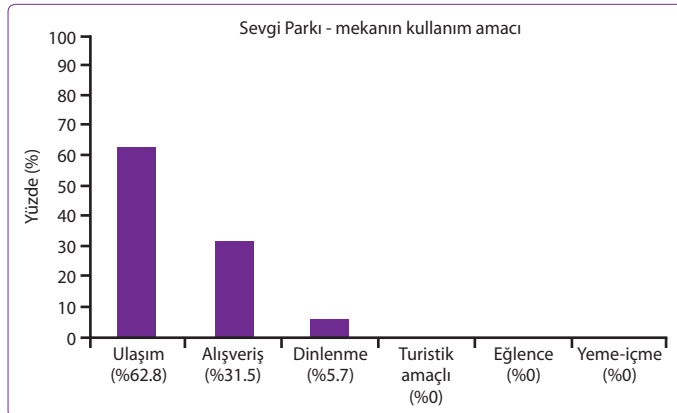
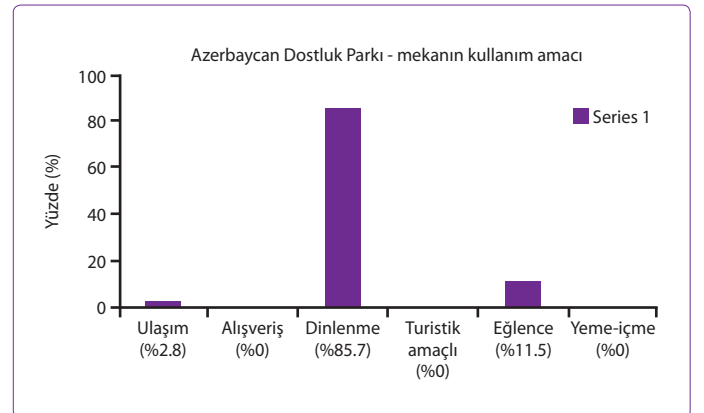
D. KONFOR ve İMAJ	C3. Etkileşimli (Hem Bireysel Hem de Grup Olarak Aktivitede Bulunmak İçin)		
	Çok Uygun	(+2)	
	Uygun	(+1)	
	Çok Az Uygun	(-1)	
	Uygun Değil	(-2)	
	C4. Rekreasyon İçin Uygunluk		
	Çok Uygun	(+2)	
	Uygun	(+1)	
	Çok Az Uygun	(-1)	
	Uygun Değil	(-2)	
	D1. Güvenlik		
	Askeri Yapı-Karakol	(+2)	
	Karakol-Mobil Güvenlik	(+1)	
	Mobil Güvenlik	(-1)	
	Güvenlik Yok	(-2)	
	D2. Bakım ve Temizlik (Temizlik, Düzenli Bakım ve Onarım, Yönetim İlkelerinden)		
	Hepsi	(+2)	
	İkisinin Varlığı	(+1)	
	Birinin Varlığı	(-1)	
	Hiçbiri	(-2)	
D3. Caziplik/Çekicilik (Ölçek, Uygunluk, Canlılık ve İlgi Çekicilik İlkelerinden)			
Hepsi	(+2)		
Üçünün Varlığı	(+1)		
İkisinin Varlığı	(-1)		
Birinin Varlığı	(-2)		
D4. Yapım Kalitesi (Malzeme Kalitesi, Dayanıklılık, İşçilik İlkelerinden)			
Hepsi	(+2)		
İkisinin Varlığı	(+1)		
Birinin Varlığı	(-1)		
Hiçbiri	(-2)		
TOPLAM DEĞER:		(-10)	(+17)

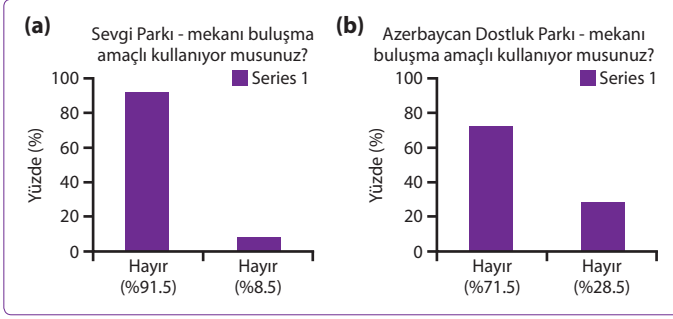
Azerbaycan Dostluk Parkı'nda bulunan kullanıcıların ise farklı cevaplar verdiği görülmektedir. Bu alanda kullanıcıların %91,4'ü kendilerini güvenli, rahat ve özgür hissettiklerini belirtirken, yalnızca %2,8'i kendini yabancı ve yalnız hissettiğini dile getirmiştir (Şekil 23, 24).

Kullanıcı profillerini belirlemek amaçlı sorulan sorulara göre ise Azerbaycan Dostluk Parkı her yaş grubundan

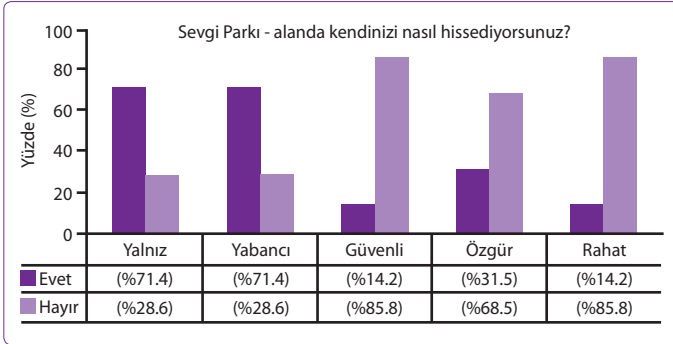
insanlar tarafından kullanılmaktadır. Kullanıcıların 62,8'i Beşiktaş'ta, 37,2'si ise Beşiktaş dışında ikamet etmektedir. 'Bir açık kamusal alan olarak alanda eksik gördüğünüz unsurlar nelerdir?' sorusuna ise %54,4'ü daha nitelikli dinlenme alanları/öğeleri, %31,4'ü çocuk oyun alanları ve %14,2'si güvenlik yanıtını vermiştir.

Azerbaycan Dostluk Parkı %62,8 oranında orta ve yaşlı

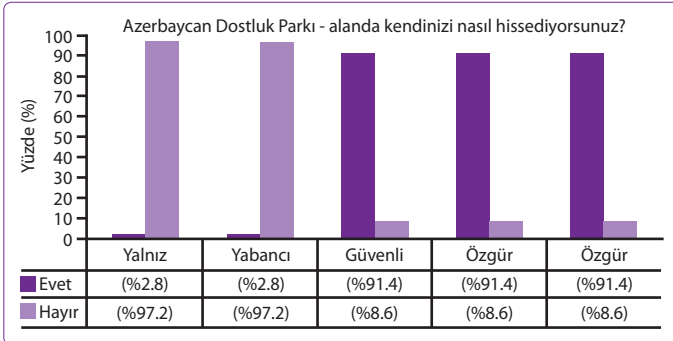
**Şekil 20.** Sevgi Parki - mekanın kullanım amacı.**Şekil 21.** Azerbaycan Dostluk Parki - mekanın kullanım amacı.



Şekil 22. (a) Grafik 3. Sevgi Parkı - mekanın buluşma amaçlı kullanımı. (b) Azerbaycan Dostluk Parkı - mekanın buluşma amaçlı kullanımı.



Şekil 23. Sevgi Parkı - alanın bireydeki psikolojik etkisi.



Şekil 24. Azerbaycan Dostluk Parkı - alanın bireydeki psikolojik etkisi.

yaş grubuna dahil olan kesim tarafından kullanılmaktadır ve kullanıcıların %97,2'si Beşiktaş'ta ikamet etmektedir. Ayrıca anket yapılan bireylerin tamamı alana yaya olarak ulaştıklarını belirtmiştir. 'Bir açık kamusal alan olarak alanda eksik olduğunu düşündüğünüz unsurlar nelerdir?' sorusuna ise %71,4 oranında daha nitelikli dinlenme alanları/öğeleri, %28,6'sı engelli ulaşımı yanıtı verilmiştir.

Çalışmadan elde edilen veriler Tablo 3'de özetlenmiştir. Bu tabloda örnek alan olarak seçilen Sevgi Parkı ve Azerbaycan Dostluk Parkı'nın kimler tarafından, ne amaçla, ne sıklıkla kullanıldığı, alanı kullanan bireylerin burada nasıl hissettikleri ve açık kamusal bir alan olarak söz konusu alanlardan beklentileri irdelenmiştir.

Elde edilen verilere göre oluşturulan Tablo 3'de de görüldüğü üzere, Sevgi Parkı farklı yaş gruplarından insana hi-

tap etmesine rağmen, bu alanı kullanan bireyler genellikle ulaşım, alışveriş gibi zorunlu aktiviteler nedeniyle alanda bulunmaktadır. Ayrıca kullanıcıların alanda geçirdikleri vakit oldukça kısıtlıdır ve alanı genellikle transit geçiş yeri olarak kullanılmaktadır. Bunun nedenlerinden biri söz konusu açık kamusal alanın ulaşım bağlantılarına oldukça yakın olmasına rağmen, yaya yolları ile arasında keskin sınırlar ve engeller bulunmasıdır. Gerek alana erişilebilirlik, gerekse alan ile yaya yolu arasındaki engeller bu alanı kentsel yaşamdan büyük oranda izole etmiş ve kullanımsız hale getirmiştir. Aynı zamanda bu veri, alanda opsiyonel aktivitelerin gerçekleşmesinin gerektirdiği mekansal kalitenin bulunmadığını da göstermektedir. Oysa ulaşım, durakta bekleme, transit geçiş gibi aktivitelerin yoğunlukta olduğu alanlarda bile gerekli mekansal ve sosyal kalitenin sağlanması durumunda opsiyonel aktiviteler de ortaya çıkabilir ve gerekli aktiviteler, opsiyonel aktiviteler ve sosyal aktiviteler olmak üzere üç aktivite türü de birbirini besleyecek şekilde alanda gelişebilir. Bir alan ne kadar fazla aktivite türünü gerçekleştirmeye müsait ise, o kadar farklı insan grubunu da bir araya getiriyor ve toplum içinde ortak bir dil oluşturuyor demektir. İçerisinde yeşil alanın, simgesel bir heykelin bulunduğu bu yeşil alanda uygun alanlar yaratıldığında (oturma, dinlenme alanları, oturma elemanları vb.) opsiyonel ve sosyal aktivitelerin de ortaya çıkma olasılığı oldukça yüksektir. Şu an ise caddeden süpermarkete geçişlerde yalnızca bakılıp geçilen bir alan olarak varlığını sürdürmektedir.

Azerbaycan Dostluk Parkı'nda ise daha çok Beşiktaş'ın yerlisi olan ve orta ve yaşlı yaş grubuna dahil olan bireyler, dinlenme, eğlenme, boş zamanları değerlendirme gibi opsiyonel aktiviteler nedeniyle bulunmakta ve Sevgi Parkı'na oranla alanda daha çok vakit geçirmektedirler. Buna ek olarak, Sevgi Parkı'ndaki izole edilmiş ortam ve ısı-sızlık nedeniyle kullanıcılar alanda rahat, güvende ve özgür hissetmiyorken, Azerbaycan Dostluk Parkı'nda vakit geçiren bireylerin büyük bir kısmı alandaki mekansal özellikler nedeniyle güvende, rahat ve özgür hissetmektedirler. Öte yandan Azerbaycan Dostluk Parkı'nda insanların iyi tasarlanmış, konforlu ve kaliteli mekanlara ihtiyaç duyan opsiyonel ve dolayısıyla sosyal aktivitelere ev sahipliği yaptığı sonucuna ulaşılmıştır. Ancak Azerbaycan Dostluk Parkı'ndaki kullanıcıların yoğun olarak tek bir sınıftan olması bir sorun teşkil etmektedir. Jacobs'in³² dikkat çektiği gibi sınırlı bir kullanıcı tarifesi dayatan tek bir kullanımın dengeli bozacak ölçüde ağırlık kazanması açık kamusal alanı insansızlaştıracak bir unsurdur. Çünkü, "işlevsel bakımdan çevresinde herhangi bir tek tiplik bulunan genel kullanıma açık bir park günün önemli bir kısmında boşluk olmaya mahkumdur".³³

³² Jacobs, 2009, s. 118.

³⁴ a.g.e., s. 119.

Tablo 3. Sevgi Parkı ve Azerbaycan Dostluk Parkı'nın kentsel mekan aktiviteleri bağlamında incelenmesi ile elde edilen sonuçlar

Değerlendirme kriterleri	Sevgi Parkı	Azerbaycan Dostluk Parkı	
Jan Gehl	Kullanıcı yaş aralığı	Orta ve yaşlı yaş grubu	Her yaş grubundan birey
	Kullanıcının ikamet ettiği yer	Beşiktaş ve Beşiktaş dışı	%97,2 oranında Beşiktaş
	Mekanın kullanım amacı		
	Zorunlu aktiviteler	%94,3 (%62,8 ulaşım amaçlı, %31,5 alışveriş amaçlı)	%0,8 (Ulaşım amaçlı)
	Opsiyonel aktiviteler	%5,7 (Dinlenme amaçlı)	%97,2 (%85,7 dinlenme amaçlı, %11,5 eğlence amaçlı)
	Sosyal aktiviteler	%0	%2
	Mekanın buluşma için kullanımı	%8,5 (Çoğunlukla transit geçişler)	%28,50
	Mekanın birey üzerindeki psikolojik etkisi		
	Yalnız hissediyor	%71,4	%2,8
	Yabancı hissediyor	%71,4	%2,8
	Güvende hissediyor	%14,2	%91,4
	Özgür hissediyor	%31,5	%91,4
	Rahat hissediyor	%14,2	%91,4
	Kullanıcı tarafından açık kamusal bir alan olarak mekanda görülen eksiklikler	Nitelikli dinlenme alanları, güvenlik ve çocuk oyun alanları	Daha nitelikli dinlenme alanları ve engelli ulaşımı

Sonuç

Yapılan çalışmadaki örnek iki açık kamusal alan üzerinden elde edilen veriler göz önüne alındığında görülmektedir ki; bir alanın mekansal kalitesi, burada gerçekleşen aktivitelerin çeşitliliği, süresi ve aktiviteyi gerçekleştiren kullanıcıların sosyo-ekonomik yapıları ile doğrudan ilişkilidir. Günümüzde salt fizik mekan özellikleri ile ele alınarak planlanan ve tasarlanan açık kamusal alanlarda mekan kalitesi kavramı da yalnızca alanın çevresel özellikleri ile ölçülmeye ve değerlendirilmeye çalışılan bir kavram olarak karşımıza çıkmaktadır. Oysa ki, bir alanın mekansal kalitesi fiziksel olduğu kadar sosyo-ekonomik girdilere de bağlıdır. Mekansal kalite kavramının çok boyutlu bir kavram olması, açık kamusal alanlarda mekan kalitesi üzerinden yapılacak olan araştırmalarda söz konusu alanı çok yönlü olarak ele alma ve buradaki kentsel mekan aktivitelerini göz ardı etmeme gerekliliğini ortaya çıkarmaktadır. Mekan kalitesi arttıkça, alanda gerçekleşen kentsel mekan aktivitelerinin çeşitliliğinde, süresinde ve niteliğinde de olumlu bir gelişmenin yaşandığı çalışmada elde edilen bir diğer temel sonuç olmuştur. Jan Gehl'in "üç tür kentsel mekan aktivitesi" yaklaşımından yola çıkılarak yapılan analizler göstermektedir ki, bir alanın mekansal kalitesi arttıkça, alanda ortaya çıkan aktivitelerin niceliği ve niteliği de gelişmektedir. Kamusal açık alanlarda ortaya çıkan bugelişme ise insanların sosyal hayatlarının kalitesini ve kentsel mekandaki davranışlarını ve psikolojisini olumlu yönde etkilemektedir.

Bir mekan her zaman, toplumun her kesimine hitap

edebilecek, birbirinden çok farklı kentsel aktivitelere ve sosyal etkileşime zemin hazırlayabilecek, insanlara farklı yaşam alanları sunabilecek zenginlikte biçimlendirilmedir. Ancak bu şekilde birey yaşadığı kentte mutlu olur, o kente ait hisseder ve ait hissettiği alanı sahiplenerek onu da kendi istekleri ve ihtiyaçları doğrultusunda özgürce şekillendirir. Bunun sonucu olarak, içinde barındırdığı toplumu hem sosyal, hem ekonomik, hem kültürel açıdan doğru yansıtan, özgün, birleştirici, özgürleştirici ve sosyal hayatı geliştirici kentler ve kentsel mekanlar ortaya çıkar.

Bu noktada, açık kamusal alanlarda gerçekleşen kentsel mekan aktivitelerinin toplumsal yapı üzerindeki etkileri ve bu yapıyı yönlendirici gücü asla göz ardı edilmemelidir. Kenti oluşturan yapılar kadar kentsel boşluklar ve açık kamusal alanlar, toplumun her kesimini doğrudan etkileyen ve iyi analiz edilerek doğru tasarlanması gereken unsurlar olarak ele alınmalıdır. Bir kamusal alan tasarlanırken, mekansal biçimlenmelerin alanda çeşitli kentsel mekan aktivitelerinin gerçekleşmesine zemin hazırlayabilme potansiyeli üzerinde önemle durulmalıdır. Aksi takdirde yaşam alanlarımız her geçen gün insanları birbirinden uzaklaştıran ve insan hayatının temel ihtiyaçlarını karşılayamayacak kadar kalitesiz, işlevsiz ve kötü planlanmış kentlere evrilecektir. Bu bağlamda, benimsenmesi gereken en temel nokta, toplumsal yapı, kentsel mekan aktiviteleri ve açık kamusal mekandaki mekansal kalite göstergelerinin sürekli olarak birbirinden beslenerek varlığını sürdüren unsurlar olduğunun bilincinde olmaktır.

Kaynaklar

- Alexander, C. (1977) *A Pattern Language: Towns, Buildings, Construction*, New York, Oxford University Press.
- Arendt, H. (1996) *Geçmişle Gelecek Arasında*, Çev. B.S. Şener, İstanbul, İletişim Yayınları.
- Arendt, H. (1994) *İnsanlık Durumu*, Çev. B.S. Şener, İstanbul, İletişim Yayınları.
- Bolund, P. and Hunhammar, S. (1999) "Ecosystem Services in Urban Areas", *Ecological Economics*, Sayı 29, s. 293-301.
- CABE and DETR (2001) *The Value of Urban Design*, London, Thomas Telford Publishing, London.
- Carmona, M., Heath, T., Oc, T. and Tiesdell, S. (2003) *Public Place, Urban Spaces: The Dimension of Urban Design*, Elsevier Publishing, Oxford, UK.
- Carr, S., Francis, M., Rivlin, L.G., and Stone, A.M. (1992) *Public Space*, Cambridge: Cambridge University Press.
- Chen, W.Y. and Jim, C.Y. (2008) "Cost-Benefit Analysis of The Leisure Value of Urban Greening In The New Chinese City of Zhuhai", *Cities*, Sayı 25, s. 298-309.
- Danisworo, M. (1989), "Post Occupancy Evaluation, Pengertian dan Metodologi", Makalah Seminar, Univ. Trisakti, Jakarta.
- Das, D. (2008) "Urban Quality of Life: A Case Study of Guwahati", *Social Indicator Research Journal*, Sayı 88, s. 297-310.
- Erdönmez, E. ve Akı, A. (2005) "Açık Kamusal Kent Mekanlarının Toplum İlişkilerindeki Etkileri", *YTÜ Mimarlık Fakültesi Megaron e-Dergisi*, Cilt 1, Sayı 1, s. 67-85.
- Erkan, N. Ç. ve Yenen, Z. (2010) "Yerleşmelerde İmaj Analizi Konusunda Bir Yöntem: Kastamonu Örneği", *YTÜ Mimarlık Fakültesi Megaron e-Dergisi*, Cilt 5, Sayı 2, s. 67.
- Geuss, R. (2007), *Kamusal Şeyler, Özel Şeyler*, İstanbul, Yapı Kredi Yayınları.
- Gökgür, P. (2006) "Kamusal Alanın Temel Nitelikleri", *Mimar.ist Dergisi*, Mimarlar Odası İstanbul Büyükkent Şubesi Yayınları, Sayı 22, s. 62-66.
- Habermas, J. (2000) *Kamusal Alanın Yapısal Dönüşümü*, Çev. T. Bora ve M. Mithat, İstanbul, İletişim Yayınları.
- Habermas, J. (1994) "The Emergence of the Public Sphere", Ed.: Polity (editor) *The Polity Reader in Cultural Theory*, Cambridge, Polity Press, s. 83.
- J, Gehl. (1987, 2011) *Life Between Buildings: Using Public Space*, Arkitektens Forlag, Copenhagen.
- Gehl, J. (2003) "Winning back the Public Spaces", (In)visible Cities. Spaces of Hope, Spaces of Citizenship Symposium, 25-27 July, Centre of Contemporary Culture of Barcelona.
- Jacobs, J. (2009) *Büyük Amerikan Şehirlerinin Ölümü ve Yaşamı*, Çev. B. Doğan, İstanbul, Metis Yayınları.
- Jensen, M.B., Persson, B., Guldager, S., Reeh, H. and Nilsson, K. (2000) "Green Structure and Sustainability: Developing a Tool For Local Planning" *Landscape and Urban Planning*, Sayı 52, s. 117-133.
- Lang, J. (1987) *Creating Architectural Theory, The Role Of Behavioral Sciences in Environmental Design*, Van Nostrand Reinhold, New York.
- Lynch, K. (1972) (1990) *Openness of Open Space*, Ed.: T. Banerjee and M. Southworth (editors), *City Sense and City Design: Writing and Projects of Kevin Lynch*, Cambridge, MA: MIT Press.
- Norberg-Schulz, C. (1980) *Genius Loci: Towards a Phenomenology of Architecture*, New York, Rizzoli.
- Polat, S. (2013) *Kamusal Dış Mekanlarda Mimari Kimliği Değerlendirmek İçin Bir Yöntem Önerisi: Bursa-Cumhuriyet Alanı Örneği*, Bursa: Nilüfer Belediyesi Akkılıç Kütüphanesi.
- Project for Public Spaces (2000) *How to Turn a Place Around: A Handbook of Creating Successful Public Spaces*, New York: Project For Public Space.
- Rapaport, A. (1969) *House Form and Culture*, New Jersey, Engle Wood Cliffs.
- Rivlin, L.G. (1994) *Public Spaces And Public Life In Urban Areas*, Ed.: S.J., Symes, M.S., Brown, F.E. (editors) *The Urban Experience: A People-Environment Perspective*, London: Taylor & Francis Group, s. 289-296.
- Rossi, A. (1982) *The Architecture of the City*, MIT Press, Cambridge.
- Sennett, R. (1996) *Kamusal İnsanın Çöküşü*, Ayrıntı Yayınları, İstanbul.
- Sennett, R. (1999) *Gözün Vicdanı: Kentin Tasarımı ve Toplumsal Yaşam*, Çev. S. Sertabiboğlu ve C. Kurultay, İstanbul, Ayrıntı Yayınları.
- Shirvani, H. (1985) *The Urban Design Process*, New York, Van Nostrand Reinhold Company.
- Şahin, B.E. ve Arslan, T. (2015) "Kamusal ve Özel-Kamusal Mekanlarda Kullanıcı Tercihleri Açısından Bir İnceleme", *Uluslararası Sosyal Araştırmalar Dergisi*, Cilt 8, Sayı 36, s.997-1012.
- Tekeli, İ. (1999) *Önsöz, Katılımcı Demokrasi, Kamusal Alan ve Yerel Yönetim*, Ed.: A.Y. Sarıbay, H.B. Kahraman, E. F. Keyman, İstanbul, Demokrasi Kitaplığı.
- Whyte, W. H. (2000) "The Social Life Of Small Urban Spaces", *Common Ground? Readings and Reflections on Public Space*, Ed.: A.M. Orum and Z.P. Neal (editors), New York, Routledge, s.32-39.

İnternet Kaynakları

- http://www.tdk.gov.tr/index.php?option=com_gts&arama=gts&guid=TDK.GTS.56b7391b70ba14.79477794 [Erişim Tarihi 11 Temmuz 2016]
- http://www.tdk.gov.tr/index.php?option=com_gts&arama=gts&guid=TDK.GTS.56bb83ba16c2d5.68280323 [Erişim Tarihi 11 Temmuz 2016]
- <http://www.besiktas.bel.tr/ProjeDetayi/1358/park-ve-bahce-hizmetleri> [Erişim Tarihi: 31 Temmuz 2016]
- <http://mobiltest.besiktas.bel.tr/Sayfa/13112/besiktas-ucretsiz-internetle-bulusuyor> [Erişim Tarihi: 15 Ağustos 2016]
- <http://www.besiktas.bel.tr/ProjeDetayi/1358/park-ve-bahce-hizmetleri> [Erişim Tarihi: 31 Temmuz 2016]
- <http://keos.besiktas.bel.tr/keos/> [Erişim Tarihi: 31 Temmuz 2016]