



# Tarihi Bahçelerin Korunmasında Tarihsel Araştırma, Tespit ve Belgeleme: Maslak Kasırları Bahçeleri Örneği

## Historical Research, Survey and Documentation in Preservation of Historical Gardens: Example of Maslak Pavilions' Gardens

✉ Draşan UĞURYOL,<sup>1</sup> ✉ Mehmet Cengiz CAN<sup>2</sup>

### ÖZ

Kültürel birikimin önemli göstergelerinden biri olan tarihi bahçeler, içinde buldukları dönemlerin sosyal, siyasi koşullarından, kültür ilişkilerinden ve ihtiyaçlarından etkilenerek şekillenmiş yaşayan kültür belgeleridir. Zaman içinde aynı tarihi yapılar gibi anıtsal değer kazanmakta olan tarihi bahçeler bir ülkenin tarihi kültür peyzajı ve mirasının bir parçası olmaktadır. Plansız yapılaşma ve istismak problemleri, çevre kirliliği, bitkilerin yaşamını yitirmesi veya yenilerinin eklenmesi ve yanlış müdahaleler tarihi bahçelerin özgün tasarımını kaybetmesi, mimari öğelerinde malzeme bozulmalarının baş göstermesi gibi sorunlar ortaya çıkarmaktadır. Bu gibi sorunlara maruz kalan tarihi bahçelerin devamlılığını sağlamak, kültürel ve estetik değerini muhafaza etmek, içinde barındırdığı yapılarla bir bütünlük oluşturulacak şekilde gelecek kuşaklara aktarmak için uygun koruma ve onarım çalışmalarının yapılması gerekmektedir. Koruma ve onarım çalışmalarının tarihi bahçelerin özgün haline uygun olarak gerçekleştirilebilmesi için tarihsel araştırma ile tespit ve belgeleme çalışmalarının titizlikle yapılması önem arz etmektedir. Bu çalışma ile tarihi bahçelerin özgün tasarımının, bitkisel ve mimari öğelerinin korunması için yapılması gereken tarihsel araştırma belgeleme ve tespit çalışmalarında dikkat edilmesi gerekenleri ortaya koymak ve bir örnek üzerinden göstermek hedeflenmiştir. Bu amaçla Maslak Kasırları bahçeleri ele alınmıştır. Çalışma kapsamında bahçelerin tasarım özelliklerinin, mimari ve bitkisel öğelerinin, zaman içindeki değişimlerinin saptanması ve günümüz durumlarının değerlendirilmesi için geçmiş dönemlere ait harita, plan ve uydu fotoğrafları incelenmiş, ayrıca edinilen bulgular alan inceleme çalışması ile pekiştirilmiştir.

**Anahtar sözcükler:** Koruma sorunları, korunmuşluk durumu; Maslak Kasırları; milli saraylar; tarihi bahçeler.

### ABSTRACT

Historical gardens, one of the important indicators of cultural accumulation, are living cultural documents shaped by the influence of social, political conditions, cultural relations and requirements of their era. During the time, historical gardens, just like historic buildings, gain monumental value and become part of the historical cultural landscape and heritage of a country. Unplanned settlement and expropriation problems, environmental pollution, loss of life of plants or the addition of new ones and incompatible interventions are causing problems such as loss of the original design of historic gardens and occurrence of material deterioration in their architectural elements. It is necessary to conduct appropriate conservation and restoration work for the historical gardens exposed to such problems to ensure their continuity, to preserve their cultural and aesthetic value, and to pass them on to future generations through creating integrity with the structures they surround. It is crucial to carry out historical research, survey and documentation studies carefully so that conservation and restoration work can be conducted according to the original state of the historical gardens. With this study, it was aimed to show what should be considered during historical research documentation and survey studies necessary to preserve original design, herbal and architectural elements of historical gardens, and present them through an example. For this purpose, gardens of Maslak Pavilions were studied. Within the scope of the study, maps, plans and satellite photographs of the past periods were examined in order to determine the changes in the design features, architectural and herbal elements of the gardens over time, and to evaluate their present condition. The information gained was also supported by field study.

**Keywords:** Conservation problems; state of preservation; Maslak Pavilions; national palaces; historic gardens.

<sup>1</sup>Yıldız Teknik Üniversitesi Mimarlık Fakültesi, Kültür Varlıklarını Koruma Bölümü, İstanbul

<sup>2</sup>Yıldız Teknik Üniversitesi Mimarlık Fakültesi, Mimarlık Anabilim Dalı, İstanbul

**Başvuru tarihi: 19 Haziran 2018 - Kabul tarihi: 03 Şubat 2020**

**İletişim:** Draşan UĞURYOL. e-posta: drahsankaramik@gmail.com

© 2020 Yıldız Teknik Üniversitesi Mimarlık Fakültesi - © 2020 Yıldız Technical University, Faculty of Architecture

## Giriş

Tarihi bahçelerin koruma ve onarım çalışmalarının gerektiği gibi yapılarak devamlılığının sağlanabilmesi için evrensel koruma ilkeleri ve bu alanda faaliyet gösteren uluslararası kuruluşların çalışmaları dikkate alınmalıdır. Bu hususta ilk olarak Venedik Tüzüğü'nde tarihi anıt kavramına yapıyı çevreleyen alanlar da dâhil edilerek tarihi çevre kavramı vurgulanmıştır.<sup>1</sup> Fakat bu gelişme sonrasında asıl olarak ICOMOS ve IFLA'nın oluşturduğu Tarihi Bahçe Komitesi, 1981'de Venedik Tüzüğü'ne ek olarak tarihi bahçelerle ilgili ayrıntıları, korunmaları için kuralları içeren Floransa Tüzüğü'nü hazırlayarak bu konuda önemli bir adım atmıştır. Tüzük kapsamında tarihi bir bahçenin tanımı, kapsamı ele alınmış, bunların sürdürülmesi, korunması, onarımı, yeniden inşası başlıkları altında uyulması gereken ilkeler belirlenmiştir.<sup>2</sup> ICOMOS ve IFLA'nın oluşturduğu tarihi bahçe komitesi belirli zamanlarda farklı ülkelerde tarihi bahçelerin korunmasına yönelik sempozyumlar düzenlemiş olup günümüzde de faaliyetlerine devam etmektedir.

Türkiye'de ise tarihi çevrelerin bir bütün olarak tescil edilip yasal koruma altına alınmaları 1973 yılında 1710 sayılı Eski Eserleri Koruma Kanunu'nun çıkarılması ile sağlanmıştır.<sup>3</sup> Ülkemizde tarihi çevrenin, kültür mirasının korunması konusunda faaliyet gösteren resmi kurumlar Kültür ve Turizm Bakanlığı, Cumhurbaşkanlığı, Milli Savunma Bakanlığı ve belediyelere bağlı birimlerdir. Bu kurumlar korunması gereken yapılar ve çevreleri için güvenlik önlemleri olarak, koruma onarım projelerini hazırlatarak ve bu projelere onay vererek veya koruma onarım çalışmalarını yürüterek korumanın devamlılığını sağlamaktadırlar.

Ülkemizde birçok saray ve kasra ait tarihi bahçe Cumhurbaşkanlığına bağlı bir birim olan Milli Saraylar İdaresi Başkanlığı bünyesinde korunmaktadır. Milli Saraylar kendi himayesindeki bahçelerin korunması amacıyla, disiplinler arası bir çalışmayla bahçelerin mevcut durumlarını ortaya koyan raporların hazırlanması, koruma ve onarım projelerinin oluşturulması ve gerçekleştirilmesini sağlamaktadır.

## Tarihi Bahçelerin Korunmasında Tarihsel Araştırma Tespit ve Belgeleme Çalışmasının Önemi

Tarihi bahçeler canlı ve cansız öğeleri ile çeşitli faktörlerden kolayca etkilenecek özgün biçimlerini kaybedebilir ya da tamamen yok olabilirler. Bu nedenle günümüzde yalnızca koruma altına alınan ve bakımları yapılan tarihi bahçeler ayakta kalabilmiştir.

Büyük şehirlerin aldığı göç sonucunda oluşan plansız kentleşme tarihi bahçelerin bozulmasına neden olan önemli olaydır. Özellikle İstanbul'da hızlı ve plansız şehirleşme gerçekleşirken etkili kararlar alınamaması nedeniyle

birçok tarihi bahçe korunamamıştır. Artan araç trafiği sonucu yeni yolların açılması, yapılaşmanın bu alanlara doğru kayması, yapıların düzensiz yerleşimi pek çok tarihi bahçeye zarar vermiştir. Şehirleşme ile bağlantılı olarak ortaya çıkan çevre kirliliği ise bahçelerdeki mimari ve bitkisel öğeler üzerinde ayrı zararlar meydana getirmiştir.<sup>4</sup>

Bitkilerin büyüyen, gelişen ve yaşamını yitiren canlılar olması, yaşlılık ve bakımsızlık nedenleri ile bitki eksilmeleri bahçelerin sürekli değişim içerisinde olmasına neden olmaktadır. Bahçelerde bitkisel öğelerin restorasyon projeleri aracılığı ile yansıtılmaması, bitki envanteri oluşturulmadan bahçeye yeni bitki eklenmesi tarihi bahçelerin niteliğini değiştiren uygulamalara yol açmaktadır. Bununla birlikte, ölen bitkilerin yerine daha genç bireylerin dikilmesi tarihi bahçelerin genel karakteristiği içinde aykırı bir durum oluşturmaktadır.<sup>5</sup>

Geçmiş dönemlerdeki bilinçsizce gerçekleştirilen bazı restorasyon çalışmaları esnasında yapılan düzenlemelerle bahçelerdeki oturma birimleri, aydınlatma öğeleri, heykel ve vazo gibi sanatsal öğeler ile çeşme gibi su yapılarının özgün konumlarından farklı yerlere yerleştirilmesi, bahçelerin özgün kompozisyonunda olmayan öğelerin eklenmesi ya da orijinal tasarımına uygun olmayan yenilemeye maruz kalmaları bahçelerde sıklıkla rastlanan vakalardır.<sup>6</sup> Kaskad, grotto gibi kendine özgü yapı tekniğine sahip süslü mimari öğelerin koruma ve onarımı ise bu alanda çalışmak için gereken donanıma sahip az sayıda teknik elemanın mevcudiyeti sebebiyle ihtiyaç duyulan çalışmaların gerçekleştirilememesi ya da hatalı uygulamaların yapılmasına ve bu narin yapıları öğelerde bozulma sürecinin hızlanarak devam etmesine neden olmaktadır.<sup>7</sup> Bahçelerdeki mimari öğelerin periyodik olarak bakımlarının yapılmaması da malzeme bozulmalarının artması sonucunu doğurmaktadır.

Tüm bu nedenlerle günümüzde orijinal tasarımını, malzeme ve bitki çeşitliliklerini tam anlamıyla korumuş tarihi bahçelere rastlamak zordur. Dolayısıyla koruma ve onarım çalışmalarının tarihi bahçenin özgün haline uygun olarak yapılabilmesi için gereken tarihsel araştırma tespit ve belgeleme çalışmalarının titizliği önem arz etmektedir. Araştırmalar esnasında bahçelerin tarihçesi, tasarımında etkili olan estetik anlayış ve tasarım ilkeleri belirlenerek ait oldukları döneme özgü özelliklerinin tespit edilmesi gerekmektedir. Ayrıca bir tarihi bahçe topografyası, planı, bitkisel ve mimari öğeleri ile bir bütün oluşturmaktadır. Bu nedenle araştırmalar sırasında bahçe bileşenlerinin birbirleri ile olan ilişkilerinin analizi dikkatlice yapılmalıdır. Tasarımın belirgin özelliklerini oluşturan mimari ve bitkisel öğelerin ait oldukları dönemin, etkilendikleri sanat akımlarının, mevcut arazi şeklinin tanınması, zaman içinde yapılan tüm değişikliklerin ortaya çıkarılması gerekmektedir.

<sup>1</sup> [http://www.icomos.org.tr/Dosyalar/ICOMOSTR\\_0612886001496825607.pdf](http://www.icomos.org.tr/Dosyalar/ICOMOSTR_0612886001496825607.pdf)

<sup>2</sup> [http://www.icomos.org.tr/Dosyalar/ICOMOSTR\\_0930289001353669235.pdf](http://www.icomos.org.tr/Dosyalar/ICOMOSTR_0930289001353669235.pdf)

<sup>3</sup> Ahunbay, 2004, s. 136.

<sup>4</sup> Uğuryol, 2017, s. 263.

<sup>5</sup> Uğuryol, 2018 s. 319-321.

<sup>6</sup> Uğuryol, 2018 s. 307-320.

<sup>7</sup> Uğuryol, 2018 s. 307.

Bu amaçla tarihi fotoğraflar, haritalar, planlar, minyatürler, gravürler, yağlıboya resimler, arşiv belgeleri ve önceden yapılmış araştırmalardan yararlanılmalı, aynı dönemde inşa edilmiş benzer bahçeler de incelenerek karşılaştırma yapılmalıdır.

Gerektiğinde günümüze ulaşamayan mimari öğelerin tespiti için yapılan araştırmalar arkeolojik kazı ile desteklenmelidir. Bahçelerde bulunan mimari öğelerdeki özgün olmayan eklerin, yerleri değiştirilmiş parçaların titizlikle incelenerek belirlenmesi, şüpheye düşüldüğünde malzeme analizleriyle desteklenen tespitler neticesinde karar alınması önem arz etmektedir. Böylece değişen, yok olan bir yer döşemesi, sera, limonluk, çeşme, havuz gibi özgün mimari öğelerin kalıntısına ulaşılarak malzeme ve tasarım özelliklerine dair bilgiler elde edilebilmektedir.

Tespit ve belgeleme aşamasının önemli bir diğer basamağı bahçenin mevcut durumunun kayıt altına alınması ve koruma sorunlarının belirlenmesidir. Dolayısıyla koruma ve onarım uygulamalarına başlanmadan önce tarihi bahçenin mevcut hali fotoğraf, video ile belgelenmeli, ölçekli çizimleri yapılmalı, mimari öğelerin malzeme ve bozulma türlerini gösteren analitik röloveleri hazırlanmalıdır. Bahçenin bitkisel ve mimari öğelerinin envanteri çıkarılmalı, mimari öğelerin konumlarında değişim var ise eski fotoğraflardan ve planlardan yararlanarak özgün konumları belirlenmelidir. Böylelikle tarihi bahçenin tasarım özelliklerini tespit ederek özgün halini korumak mümkün olabilmektedir.

### Maslak Kasırları Bahçelerinin Korunmuşluk Durumunun Tespiti

Maslak Kasırları bahçelerinin korunmuşluk durumunu tespit etmek amacıyla ilk olarak kasırlar ve bahçelerin tarihsel gelişimi ve bahçelerin tasarım özellikleri incelenmiştir. Bu amaçla literatür kaynakları ile arşiv belgelerinden yararlanılmış, geçmişte kasırların ve bahçelerin farklı kullanıcılar tarafından kullanım amaçları ve bahçelerin tasarımındaki değişiklikler ortaya çıkarılmıştır. Bu aşama arazi çalışması ile desteklenerek bahçelerin bölümleri ve mimari elemanlarının çeşitliliği araştırılmıştır.

İkinci aşamada bahçelerin özgün stilinin korunma durumunu belirlemek hedeflenmiş ve Maslak Kasırları bahçelerinin Osmanlı Dönemi'ndeki durumunu gösteren harita, planlar ve fotoğraflardan yararlanılmıştır. Ayrıca kasırların Maslak Askeri Prevantoryumu olarak kullanıldığı dönemde bahçede meydana gelen değişimleri anlamak, kasır ve bahçelerin Milli Saraylara devri sonrası yapılan restorasyon projesini değerlendirmek için Milli Saraylar Arşivi'ndeki ilgili fotoğraflar, rölove, restitüsyon ve restorasyon projeleri incelenmiştir. Eski harita ve planlar, günümüz planları ve uydu görüntüleriyle, eski fotoğraflar ve bahçelerde yapılan uygulamaları anlatan yazılı belgeler, bahçelerin günümüz hali ile değerlendirilip karşılaştırmalar yapılarak, bahçeler



Şekil 1. Maslak Kasırları'nın konumunu gösteren şehir haritası.<sup>8</sup>

ve bileşenlerinde meydana gelen değişimler, koruma sorunları belirlenmiştir.

### Maslak Kasırları'nın Tarihi

Toplam alanı 17 hektar olan bir kuru içerisinde yer alan Maslak Kasırları İstanbul'un Sarıyer ilçesinde, Büyükdere Caddesi üzerinde Levent-Sarıyer istikametinde, caddenin doğu kanadında kalmaktadır (Şekil 1).

Maslak Kasırlarının yer aldığı çevrede ilk yapılaşma II. Mahmud döneminde (1808-1839) başlamıştır. Sultan II. Abdülhamid döneminde ise günümüzdeki haline ulaşmıştır. Maslak Kasırları Osmanlı hanedan mensuplarının yurt dışına çıkarılma kararı sonrasında Türkiye Büyük Millet Meclisi'ne devredilmiştir. 1937 yılında alınan bir kararla Maslak Askeri Prevantoryumu'na dönüştürülmüştür. Maslak Askeri Prevantoryumu olarak yıllarca hizmet veren mekânlar bu işlevini 1960 ihtilali sonrasında yitirmiştir. Bir süre boş kalan yapılar, bazı değişikliklere uğramış olarak 1981'de TBMM Genel Sekreterliği'ne (Milli Saraylar) devredilmiştir.<sup>9</sup> Günümüzde TBMM Genel Sekreterliği (Milli Saraylar), Milli Saraylar İdaresi Başkanlığı adını alarak Cumhurbaşkanlığına bağlı bir birim haline gelmiştir. Koruma ve onarım çalışmaları yapılan Maslak Kasırları ve bahçeleri ise müze olarak hizmet vermektedir.

### Maslak Kasırları Bahçelerinin Tasarım Özellikleri

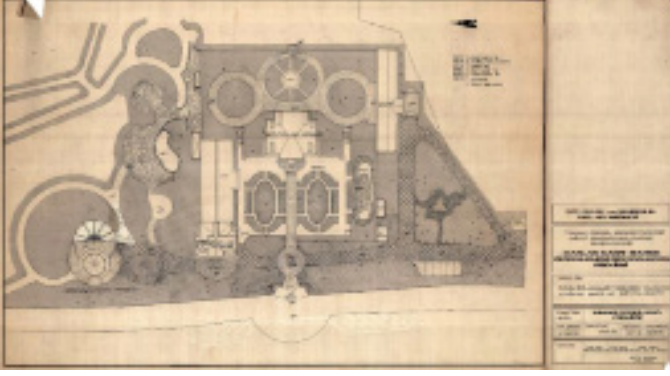
Maslak Kasırları ve bahçelerinin inşa edildiği 19. Yüzyıl başları Avrupa etkisiyle gelen Barok ve Ampir üslupları Osmanlı bahçelerinde belirgin bir değişim süreci başlattığı bir dönemdir. Bahçe artık, pencereden bakıldığında hoş bir görünüm sunan, binayı aksiyal bir düzen içinde tutan tasarımların etkisine girmiştir.<sup>10</sup> Kasır ve bahçelerinin son haline geldiği 19. Yüzyılın sonlarına doğru ise İngiliz Doğal Bahçe tasarımı etkili olmuş, doğal tasarımlara geri dönüş yaşanarak formel düzene ait parter ve su elemanlarının yerlerini doğal biçimdeki düzenlemeler almıştır. Böylece bahçe, seyirlik bir tablo veya prestij sembolü olarak algılan-

<sup>8</sup> <https://sehirharitasi.ibb.gov.tr>

<sup>10</sup> Akdoğan, 1995, s. 12.

<sup>9</sup> Toğral, 2011, s. 131.





Şekil 2. Maslak Kasırları bahçe düzenlemesi restorasyon projesi.<sup>12</sup>



Şekil 3. Maslak Kasırları ve bahçelerinin 2013 yılı hava fotoğrafı.<sup>13</sup>

mak yerine, içine girip değişik ölçülerde farklı manzaralar görerek doğayı yaşattırmayı ve hissettirmeyi amaçlayan bir şekle dönüşmüştür.<sup>11</sup>

Yıllar içinde kullanımı ve bahçe düzeninde değişiklikler olan Maslak Kasırları bahçeleri son düzenine göre klasik üslup ve İngiliz bahçe üslubunu bir arada barındıran eklektik üsluba sahiptir (Şekil 2, 3). Geniş bir alana yayılmış bir kuru içinde yer alan kasır ve bahçeleri oluşturulurken, topografya ve bitki örtüsü ile uyumlu bir arazi kullanımı tercih edilmiştir. Arazinin en yüksek noktasına Kasr-ı Hümayun inşa edilmiş, diğer yapılar bu kasrın çevresinde yer almıştır. Binaların çevresinde bahçe düzenlemeleri yapılmış, kuru alanı ise doğal hali ile bırakılmıştır.

Kasr-ı Hümayun'un bulunduğu alana ulaşım yolu üzerinde, Ağalar Dairesi'nin güneydoğusunda üçgen planlı peyzaj düzeni bulunmaktadır (Şekil 2). Peyzajın içinde yakın çevresinde kayrak taşlarının döşenmiş olduğu üç büyük ağacın ortasına denk gelen bir havuz yer almaktadır (Şekil 4). İçi çimento sıvalı olan havuz form özellikleri itibarıyla doğal bahçe tasarımına ait bir öğedir. Bu düzenin ilerisinde Kasr-ı Hümayun'un bulunduğu alana ulaşılmaktadır. Kasr-ı Hümayun yapısının önünde ve arkasında, iki ayrı kotta set bahçeleri şeklinde düzenlenen alanlarda ağırlıklı olarak klasik bahçe üslubunun özellikleri görülmektedir (Şekil 2). Ön bahçe, çim ve mevsim-

lik çiçekler ile simetrik düzenlemelerin yapıldığı yeşil alanlardan oluşturulmuş, ağaçlar tek başına kullanılmıştır.

Bu alanda Kasr-ı Hümayun'un kuzeyindeki bahçe duvarına konumlandırılmış, Mabeyn-i Hümayun'a bitişik olarak tasarlanan, içerisinde ılıman bölge bitkileri yetiştirilen, demir ve camdan inşa edilmiş bir sera yapısı bulunmaktadır (Şekil 5). İstanbul'daki tarihi bahçelerin önemli öğelerinden olan bu seranın içinde, ortada kıvrımlı şekilde uzanan kanal şeklinde bir su ögesi ve girişin karşısındaki duvara konumlandırılmış bir grotto yer almaktadır (Şekil 6). Kasr-ı Hümayun'un güneyindeki bahçe duvarında ise bir grotto ve bu grottodan akan suların içine ulaştığı, üzerinde iki adet demir köprü bulunan, ortasında bir adası olan kanal biçiminde bir su ögesi bulunmaktadır (Şekil 7).

Kasr-ı Hümayun'un arka tarafında bulunan bahçeye kasrın doğusunda ve batısında bulunan demir korkulukları olan merdivenlerden inilerek ulaşılır. Üst bahçeden yaklaşık 2 metre alçak bir seviyede bulunan bu bahçede



Şekil 4. Üçgen planlı peyzaj düzeni içinde yer alan havuz.



Şekil 5. Kasr-ı Hümayun'un ön bahçesindeki yeşil alanlar.

<sup>11</sup> Artan, 1993, s. 542-549.

<sup>13</sup> <https://sehirharitasi.ibb.gov.tr>

<sup>12</sup> Milli Saraylar Arşivi.





Şekil 6. Sera içindeki grotto.



Şekil 8. Kasrı Hümayun'un arka bahçesinde bulunan yuvarlak planlı yeşil alanlar.



Şekil 7. Kasrı Hümayun'un ön bahçesindeki kanal şeklinde su ögesi.



Şekil 9. Yapay gölet şeklinde su ögesi.

mevsimlik çiçeklerin ekildiği yuvarlak planlı çiçek tarhları ve bunların ortalarında küçük yuvarlak bir havuz bulunmaktadır (Şekil 8).

Bahçedeki seranın kuzeyinde yapay gölet şeklinde bir su ögesi yer almaktadır. Doğal bahçe üslubuna ait öğelerden olan göletin çevresi bu üsluba uygun olarak doğal hali ile bırakılmıştır (Şekil 9). Bu kısımda yüksek ağaçlar ve çeşitli çalı türleri vardır.

Kasrı Hümayun'un kuzeybatısında Çadır Köşkü yer almaktadır (Şekil 10). Sekizgen plan şemasına sahip Çadır Köşkü alt katta sonradan eklenmiş ocaklı bir mekân, üstte ise tek odadan oluşmaktadır. Kısa süreli konaklama için uygun olan bu yapı seyir amaçlı oluşturulmuştur.<sup>14</sup>

Bahçedeki yollarda farklı döşeme çeşitleri bulunmaktadır (Şekil 11). Kasırlara ulaşımı sağlayan yol ve Kasrı



Şekil 10. Çadır Köşkü.

Hümayun'un çevresindeki bahçelerde bulunan ana yollarda küp biçiminde kesilmiş granit kaplama şeklinde bir

<sup>14</sup> Sürer, 2012, s. 55.





**Şekil 11.** Küp şeklinde granit taşları ile yapılmış yer döşemesi (a); İnce agregalar ve çimento kullanılarak yapılmış meydan tasarımı (b); Kum ve çakıl ile kaplı yol döşemesi (c); Kayrak taşı ile kaplı yol döşemesi (d).



**Şekil 12.** Kasr-ı Hümayun'un ve çevresindeki yapıların etrafını saran duvar üzerindeki bahçe kapısı ve bahçedeki aydınlatma öğeleri.

yer döşemesi kullanılmıştır (Şekil 11a). Bu yollar üzerinde Kasr-ı Hümayun'a giriş yolunda, merdivenlerin çıktığı noktada ve Çadır Köşkü'nün önünde, içerisinde küp şeklinde granit taşları ya da çakıl taşları kullanılarak merkezi bir noktadan farklı yönlerde doğru ışınlar uzandığı, ince agregalar ve çimento kullanılarak hazırlanmış harçtan oluşturulan bir meydan tasarımı uygulanmıştır (Şekil 11b). Bahçelerdeki ara yollar kum ve çakıl karışımıdır (Şekil 11c). Gölet çevresinde, arazinin tesviye eğrilerine uygun kavisler yapacak şekilde tasarlanmış yürüyüş yollarında ve Ağalar Dairesi'nin güneydoğusunda üçgen planlı peyzaj düzeni içindeki havuz çevresinde ise, döşeme malzemesi olarak kayrak taşı kullanılmıştır (Şekil 11d).

Maslak Kasırları'nın Maslak Caddesi üzerinde olan cephesi demir parmaklıklar, yapıların çevresi ise kaba yontu taş ile örülmüş yaklaşık üç metre yüksekliğinde bir duvar ile sınırlandırılmıştır. Kasır bahçelerine giriş bu öğelerde açılan demir parmaklıklı kapılar ile sağlanmaktadır (Şekil 12). Bahçelerdeki aydınlatma öğeleri dökme demirden yapılmış kaide, direk ve fener olmak üzere üç parçadan oluşan lambalardır (Şekil 12). Kapı girişlerini, binaların ön kısımlarını ve yürüyüş yollarını aydınlatacak şekilde düzenli olarak konumlandırılmış bu lambalar, gölet çevresine ve ağaçların arasına serbest olarak yerleştirilmiştir. Bahçe

kapısının sağ ve solundaki aydınlatma öğeleri fenerli baba şeklindedir.

### Maslak Kasırları Bahçelerinin Tasarımının, Özgünlük Durumunun Değerlendirilmesi ve Koruma Sorunları

Şehzade Abdülhamid'in 1868 başlarından 1876 yılına kadar yaklaşık sekiz yıl Maslak Kasırlarını şehzade ve veliaht statüsünde daimi ikametgâhı olarak kullanması ile kasırlar şehzadenin pek çok ihtiyacını karşılayabilecek şekilde düzenlenmiş ve gelişim sürecindeki son haline kavuşmuştur.<sup>15</sup> Bahçe ve ziraat işlerine ilgi duyan bir padişah olan II. Abdülhamid, hem şehzade olarak ikameti süresince hem de padişah olduktan sonra bu alanla ilgilenmiş ve bahçelerin günümüze ulaşan son halinin şekillenmesine büyük katkı sağlamıştır. II. Abdülhamid dönemine tarihlenen Osmanlı Arşivi'nden ulaşılan eski belgelerde alandan Maslak Çiflikât-ı Hümayun olarak bahsedilmekte<sup>16</sup> ve yapılan ziraat işlerine dair bilgi vermektedir.<sup>17</sup> Bu durum bu alanda tarım, hayvancılık gibi faaliyetlerin yapıldığını göstermektedir. Zaten Osmanlı bahçelerinin genel olarak tasarım özelliklerine bakıldığında, işlevselliğe görsellik kadar önem verildiği anlaşılmaktadır. Bahçede bitki kullanımı günlük yaşantının gereksinimlerini karşılayacak şekilde olmuştur. Bu nedenle Osmanlıda bahçeler oturmak, dinlenmek, yiyip içmek, gezinti yapmak gibi etkinlikler için kullanılan mekânlar olmalarının yanı sıra sebze ve meyvenin yetiştirildiği üretim alanları da olmuşturlardır. Bu doğrultuda Maslak Kasırları bahçelerinin Osmanlı bahçelerinde sıklıkla rastlanılan yararlılık prensibini de karşılayan bir tasarıma sahip olduğu anlaşılmaktadır.

Osmanlı hanedan mensuplarının yurt dışına çıkarılma kararı sonrasında Maslak Kasırları Türkiye Büyük Millet Meclisi'ne devredilmiş, 1937 yılında Maslak Askeri Prevaritoryumu'na dönüştürülerek 1960 yılına kadar hizmet vermiştir.<sup>18</sup> Maslak Kasırlarının Prevaritoryum olarak kullanıldığı dönemde bahçeler tahrip olmuş ve değişikliğe uğramıştır. Kasırların kullanımının Milli Saraylar'a devri sonrası 1986 yılında bahçelerin restorasyonu eski fotoğraflar, harita ve planlara dayandırılarak yapılmıştır.

Maslak Kasırları bahçelerinin alansal büyüklüğünü gösteren 1926 yılı İstanbul-Rumeli Ciheti haritasındaki plan ile farklı yıllara ait uydu görüntüleri (Şekil 13a-d) değerlendirildiğinde kasırların bahçelerinin ve korunun alansal büyüklüğünü 1970 yılına kadar koruduğu, yoğun yeşil dokusunu büyük ölçüde muhafaza ettiği görülmektedir. Uydu görüntülerinden 1970 yılı sonrasında kasır bahçelerinin kuzey doğusunda askeriye ait yapılaşmaların gerçekleştiği anlaşılmaktadır. Bu şekilde koruda tahribat meydana gelmiştir.

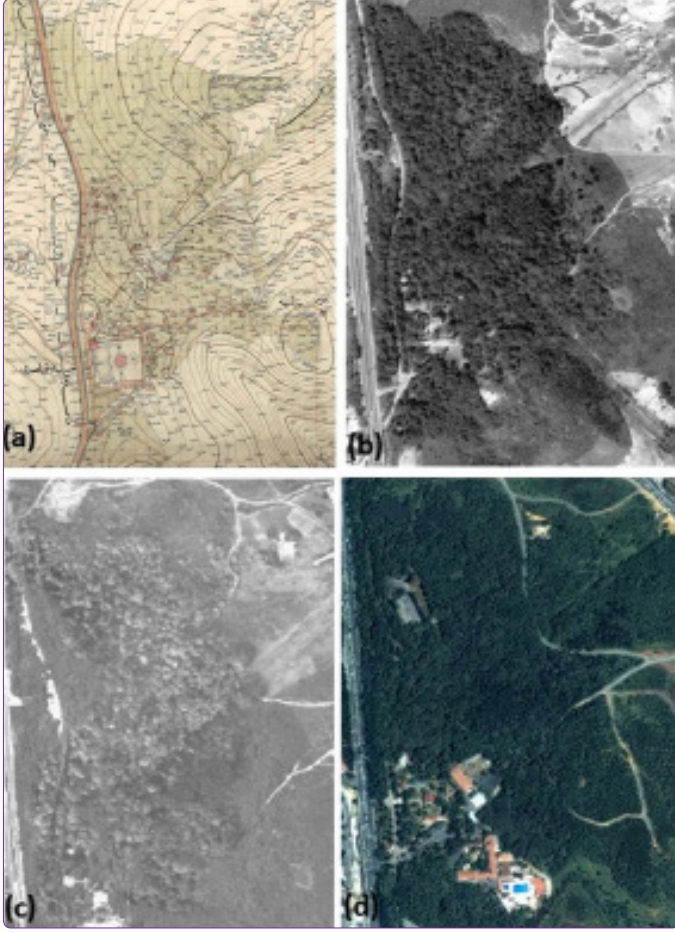
Maslak Kasırları ve bahçelerinin II. Abdülhamid dönemi tarihlenen bir planı (Şekil 14) ile bahçelerin günümüz planı (Şekil 15) karşılaştırıldığında yenilemelerin biçimsel olarak

<sup>15</sup> Toğral, 2011, s. 144.

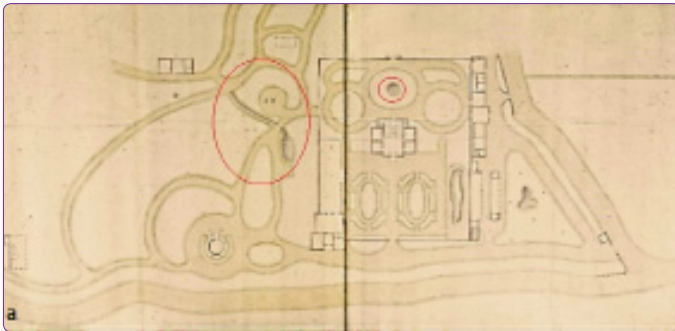
<sup>16</sup> BOA. Y.PRK. AZJ., Dosya: 1, Gömlek: 48.

<sup>17</sup> BOA. Y.PRK. HH., Dosya: 5, Gömlek: 28.

<sup>18</sup> Toğral, 2012, s. 144.



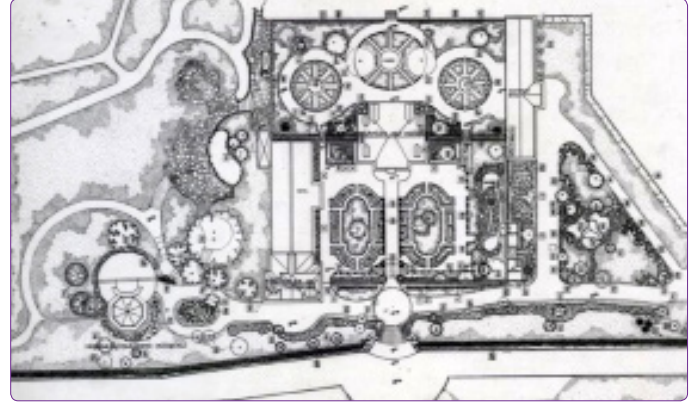
**Şekil 13.** 1926 İstanbul-Rumeli Ciheti Haritalarında Maslak Kasırları<sup>19</sup> (a); 1966 yılı hava fotoğrafında Maslak Kasırları<sup>20</sup> (b); 1970 yılı hava fotoğrafında Maslak Kasırları<sup>21</sup> (c); 2014 yılı hava fotoğrafında Maslak Kasırları<sup>22</sup> (d).



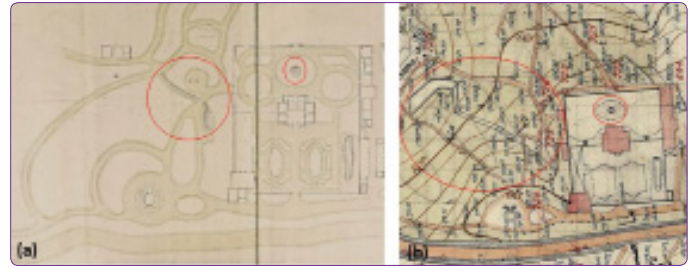
**Şekil 14.** Maslak Kasırları ve bahçelerinin II. Abdülhamid dönemine tarihlenen bir planı.<sup>23</sup>

bahçelerin özgün çizgilerine sadık kalınarak yapıldığı, bahçelerin bir ölçüde özgün tasarımı yansıttığı görülmektedir.

Eski fotoğraflar ve eski planlar ile günümüzdeki durumun karşılaştırılması neticesinde ise bahçede bulunan mimari öğelerin belli ölçüde korunarak günümüze ulaştığı



**Şekil 15.** Maslak Kasırları ve bahçelerinin günümüz planı.<sup>24</sup>



**Şekil 16.** II. Abdülhamid dönemine ait Maslak Kasırları bahçelerini gösteren bir planda yuvarlak havuz ve yapay göletin detayı<sup>27</sup> (a); İstanbul-Rumeli Ciheti Haritaları'nda Maslak Kasırları bahçelerinin planında yuvarlak havuz ve yapay göletin detayı<sup>28</sup> (b).

tespit edilmiştir. Bu öğelerden restorasyon geçirdiği anlaşılan limonluk ve bahçe köşkü gibi öğelerin form ve malzeme özelliklerini koruduğu anlaşılmaktadır.

Bahçelerde yapılan düzenleme ve restorasyon çalışmaları sırasında Kasrı Hümayun'un arkasında kalan bahçede yer alan ve üzeri toprakla kapatılmış halde bulunan yuvarlak havuz,<sup>25</sup> ayrıca seranın kuzeyinde görülen ve yine toprakla dolmuş olan yaklaşık 90 metrekarelik gölet kazılar sonucu ortaya çıkarılmıştır.<sup>26</sup> Hazırlanan restorasyon projesine göre onarımı yapıldığı anlaşılan göletin günümüz biçimi, kasır bahçelerinin II. Abdülhamid dönemine (1876-1909) tarihlenen planı (Şekil 16a) ile İstanbul Rumeli Ciheti Haritalarında görünen eski biçimi (Şekil 16b) ile benzerlik göstermemektedir. Yapılan değerlendirmelerden göletin ilk halinde Şekil 16a ve 16b'de görülen bir kanal ile hareketlendiği, yıllar içinde tahrip olan bu öğenin geçmişte yapılan müdahaleler ve restorasyon çalışması neticesinde günümüzdeki şekline ulaştığı anlaşılmıştır.

Bahçedeki bir diğer su öğesindeki değişiklik ise Kasrı Hümayun'un ön bahçesinde yer alan ve kanal şeklinde uzanan su öğesinin her iki tarafına, yaşanan yangın hadisesi sonrasında derin bir su toplama alanı ilave edilmesidir.<sup>29</sup>

<sup>19</sup> <http://ataturkkitapligi.ibb.gov.tr/>

<sup>22</sup> <https://sehirharitasi.ibb.gov.tr/>

<sup>20</sup> <https://sehirharitasi.ibb.gov.tr/>

<sup>23</sup> İstanbul Büyükşehir Belediyesi, 2013, s. 227.

<sup>21</sup> <https://sehirharitasi.ibb.gov.tr/>

<sup>24</sup> Milli Saraylar Arşivi.

(2013) s. 227.

<sup>25</sup> Toğral, 2012, s. 107.

<sup>28</sup> <http://ataturkkitapligi.ibb.gov.tr/>

<sup>26</sup> Toğral, 2012.

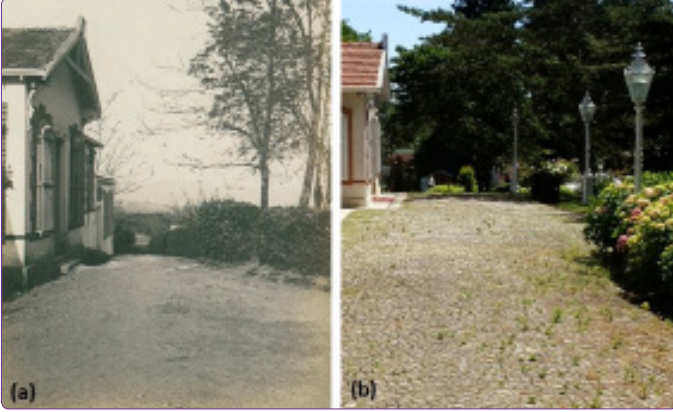
<sup>29</sup> Toğral, 2012, s. 102.

<sup>27</sup> İstanbul Büyükşehir Belediyesi,





**Şekil 17.** Mabeyn-i Hümayûn'a bitişik bahçe duvarının 20. yüzyıl başındaki görünümü<sup>31</sup> (a); Mabeyn-i Hümayûn'a bitişik bahçe duvarının kasırların askeri prevantoryum olarak kullanıldığı dönemde kısaltılmış hali<sup>32</sup> (b); Mabeyn-i Hümayûn'a bitişik bahçe duvarı günümüzde daha da kısaltılarak bahçenin görüş açısı genişletilmiştir (c).

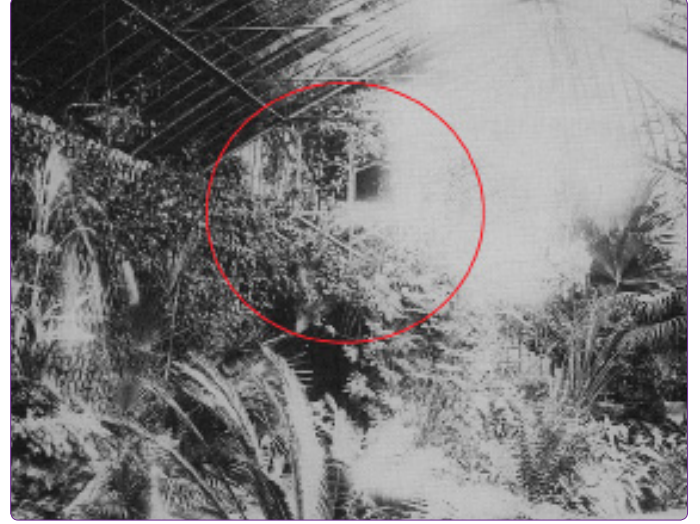


**Şekil 18.** 20. yüzyıla tarihlenen resimde Paşalar Dairesi'nin önünde yer döşemesi olarak sıkıştırılmış toprak kullanıldığı, günümüzde kullanılan ve 18b'de görülebilen aydınlatma öğelerinin o tarihte bulunmadığı anlaşılmaktadır.<sup>33</sup> Ayrıca 18a'da görülen eski fotoğraftan bu alana aydınlatma öğelerinin sonradan yerleştiği anlaşılmıştır.

Ayrıca Kasrı Hümayun'un güneybatısındaki bahçe duvarında bulunan, bir zamanlar üzerinden akan suların söz konusu kanala ulaştığı anlaşılan grotto bugün oldukça bozulmuş durumdadır. Harcı bozulmuş olan grottoda kısmi yıkılmalar meydana gelmiştir.

Maslak Kasırları'nın Osmanlı dönemindeki kullanımını gösteren bir fotoğrafta (Şekil 17a) Kasrı Hümayun ve çevresindeki yapıların etrafını saran bahçe duvarlarının ön bahçede Kasrı Hümayûn'a paralel, Mabeyn-i Hümayûn'a bitişik uzanan kısmının geçmişte yaklaşık 1.5 metre yükseklikte olduğu anlaşılmaktadır. Toğral araştırmasında kasırların prevantoryum olarak kullanıldığı dönemde bu duvarın yıkılarak daha alçak bir seviyeye getirildiğinden bahsetmektedir<sup>30</sup> (Şekil 17b). Günümüzde ise bu duvar eski fotoğraflarda görülen halinden daha da alçak bir seviyededir (Şekil 17c). Duvarın Kasrı Hümayun'un girişinin tam karşısına denk gelen bir noktada bulunan bahçe kapısı ise kaldırılmıştır. Bu şekilde Kasrı Hümayun ve çevresindeki alanlar bir iç bahçe olma özelliğini kaybetmiştir.

Kasırların Osmanlı dönemindeki durumunu gösteren fotoğraflardan geçmişte kum ve çakıl taşı, toprak zemine sahip olan yürüyüş yollarının özellikle ara yollar dışında kalan kısımlarının arnavutkaldırımına dönüştürüldüğü, üç-



**Şekil 19.** 20. Yüzyıla tarihlenen bir fotoğrafta grotto üzerindeki seyir köşkü görülmektedir.<sup>36</sup>

gen havuz ve göletin çevresinin kayrak taşları ile kaplandığı, ince agrega ve çimento ile sert zemin uygulamalarının yapıldığı anlaşılmaktadır. Ayrıca eski fotoğraflar aracılığıyla bahçe planına aydınlatma öğesi olarak çok sayıda direkli fenerlerin eklendiği anlaşılmıştır (Şekil 18a, b).

Toğral yaptığı araştırmada, limonluğun içindeki grotto-nun üzerine meşe ağacından imal edilmiş bir seyir köşkü inşa edildiğini, yine limonluğun içinde özgün halinde moloz taş ve tuğla, sıva için ise İngiliz ya da gırnobel çimentosu kullanılan üç adet lak havuzu bulunduğunu ve bu havuzlardan karşıya geçmek için demir köprülerin kullanıldığını ifade etmektedir.<sup>34</sup> Osmanlı dönemine tarihlenen bir fotoğrafta görülebilen söz konusu seyir köşkü (Şekil 19) günümüze ulaşmamıştır İç mekânda olması ve serada yapılan restorasyon sırasında sağlamlaştırma çalışması yapıldığı anlaşılan grotto sağlam durumdadır. Ayrıca serada yapılan restorasyon çalışması sonucu Toğral'ın söz ettiği havuzlar form değişikliğine uğramıştır. Köprüler ise günümüze ulaşmamıştır. Yalnız ön bahçede iki adet demir köprü kanal üzerinde bulunmaktadır. Bahçelerin eski planlarında bu kanal üzerinde köprülerin gösterilmemiş olması söz konusu köprülerin limonluk içinde olan köprüler olduğunu düşündürmektedir. II. Abdülhamid döneminde sera içinde yetiştirmek amacıyla Fransa'dan kamelya ağaçları getirildiği ve bu dönemde asırlık sikas ağaçlarının burada bulunduğu bilinmektedir.<sup>35</sup> Günümüzde de sera içinde bitkiler yetiştirilmektedir.

Osmanlı bahçelerinin vazgeçilmez öğelerinden biri olan bahçe çeşmesi günümüzde Maslak Kasırları bahçelerinde yer almamaktadır. Milli Saraylar Arşivi'nden ulaşılan eski fotoğraflardan, kasırların Maslak Askeri Prevantoryumu

<sup>30</sup> Toğral, 2012, s. 108.

<sup>32</sup> Milli Saraylar Arşivi.

<sup>31</sup> <http://ataturkkitapligi.ibb.gov.tr/>

<sup>33</sup> <http://ataturkkitapligi.ibb.gov.tr/>

<sup>34</sup> Toğral, 2011, s. 138.

ğı, (1994) s. 34.

<sup>35</sup> TBMM Milli Saraylar Daire Başkanlığı,

<http://ataturkkitapligi.ibb.gov.tr/>



olarak kullanıldığı dönemde bahçenin özgün tasarımında yer alan çeşmelerin yerlerinin değişikliğe uğradığı anlaşılmaktadır. Bu dönemde çeşmeler betondan yapılan taşıyıcı duvarlara monte edilerek bahçelerin muhtelif yerlerinde konumlandırılmıştır. Bu çeşmelerden bazıları, kasırların Milli Saraylar'a devri sonrasında yapılan onarımlarda Paşalar Dairesi'nin içine, girişin tam karşısına ve Çadır Köşkü'nün içerisine yerleştirilmiştir (Şekil 20, 21).



Şekil 20. Bahçeden Paşalar Dairesi'nin içine taşınan çeşme.



Şekil 21. Maslak Askeri Prevantoryumu döneminde Çadır Köşkü'nün hemen yanında bulunan bir çeşme. Bu çeşme günümüzde Çadır Köşkü'nün içinde yer almaktadır.<sup>37</sup>



Şekil 22. Kasrı Hümayûn'un ön bahçesinin 20. yüzyılın başına tarihlenen fotoğraftaki görünümü<sup>38</sup> (a); Kasrı Hümayûn'un ön bahçesinin günümüz görünümü (b).



Şekil 23. Kasrı Hümayûn'un ön bahçesinin 20. yüzyılın başına tarihlenen fotoğraftaki görünümü<sup>39</sup> (a); Kasrı Hümayûn'un ön bahçesinin günümüz görünümü (b).



Şekil 24. Maslak Kasırları'nın giriş kapısının 20. yüzyıl başındaki görünümü<sup>40</sup> (a); Maslak Kasırları'nın giriş kapısının günümüz durumu (b).

Eski fotoğraflar aracılığı ile bahçe içindeki bitki çeşitleri değerlendirildiğinde bitki türlerinde değişiklikler olduğu görülmektedir. Bahçe içindeki ağaçların bazıları günümüze ulaşmamış, ağaçlara kıyasla daha kısa ömürlü olan çalı ve fidan şeklindeki bitki türlerinin yaşamlarını tamamlaması sonrasında bahçeye yeni türler eklenmiş ve tekrar eden süreçlerde bitki düzeninde değişiklikler olmuştur (Şekil 22, 23).

Bununla birlikte, yapıların Maslak Askeri Prevantoryumu olarak kullanıldıkları dönemde tutulan tutanaklar, bu dönemde kasırların çevresine ve koru alanına çok sayıda ağaç dikildiğini göstermektedir.<sup>40</sup> Böylelikle günümüze ulaşan bitkisel dokunun büyük kısmının bu dönemden kaldığı anlaşılmaktadır.

Kasırların müze haline getirilmesi üzerine bahçenin özgün giriş kapısı kapatılarak hemen yan tarafından müzeye ait bilet gişesi ve güvenlik kulübesinin yer aldığı yeni bir giriş açılmıştır (Şekil 24a). Bu sırada Ayazağa'ya ulaş-

<sup>37</sup> Milli Saraylar Arşivi.

<sup>38</sup> <http://ataturkkitapligi.ibb.gov.tr/>

<sup>39</sup> <http://ataturkkitapligi.ibb.gov.tr/>

<sup>40</sup> TBMM Milli Saraylar Daire Başkanlığı, (1994) s. 16.

<sup>41</sup> Toğral, 2012.

MASLAK KASIRLARI BAHÇELERİNİN TASARIM ÖZELLİKLERİ		BAHÇELERE AİT BÖLÜMLER VE MİMARİ ELEMANLARDAKİ DEĞİŞİKLİKLER	
MİMARİ ÖĞELER	Setli Bahçe		
	Meyve Sebze Bahçesi		
	Koru-Av Alanı		
	Sınırlayıcı Öğeler	Duvar	<sup>1</sup>
		Parmaklık	
		Taş Baba	
		Demir Kapı	
	Oturma Mekanları	Bahçe Köşkü	
		Limonluk	
		Seyir Köşkü	
	Gezinti Öğeleri	Zemin Döşemesi	Sıkış. Toprak
			Çakıl Taşı
			Arnavut Kaldırımı
			Beton
			Kayrak Taşı
		Mozaik	
		Merdiven	<sup>1</sup>
		Metal Korkuluk	
		Demir Köprü	<sup>3</sup>
		Su Öğeleri	Oval Havuz
	Amorf Havuz		
	Yapay Göl - Dere		
	Dekoratif Kanal		
	Su Tahliye Kanalı		
Çeşme			
Grotto			
Kuyu			
Su Deposu			
Su Gideri - Mazgal			
Aydınlatma Öğeleri	Direkli Fener	<sup>4</sup>	
	Aplik		
	Fenerli Baba		

<sup>1</sup> Maslak Kasrı'nın Askerî Prevantoryumu olarak kullanıldığı dönemde Kasrı Hümayûn Dairesi'nin ön cephesine paralel, Mabeyn-i Hümayûn Dairesi'ne dik bir açıyla uzanan, ön bahçeyi dış bahçeden ayıran duvar yıktırılmıştır.

<sup>2</sup> Eski Ayazağa yolo Maslak Kasırları bahçelerine dâhil edilmiş, bu yol üzerinden bir giriş açılarak kasra ulaşım sağlanmıştır. Bu girişte oluşturulan merdivenler özgün değildir.

<sup>3</sup> Kasrı Hümayûn Dairesi'nin ön tarafında bulunan bahçedeki kanal şeklindeki su ögesinin üstünde bulunan iki adet demir köprü'nün bir zamanlar limonluk içinde bulunan havuzlar üzerinde yer aldığı düşünülmektedir.

<sup>4</sup> Bahçesi daha fazla aydınlatmak amacıyla direkli fener şeklindeki aydınlatma öğelerinin sayısı artırılmıştır.



**Şekil 25.** Maslak Kasırları bahçelerindeki bölümleri ve mimari elemanların çeşitliliğini gösteren çizelge.

mı sağlayan eski yol (Şekil 24b) Maslak Kasırları'nın sınırlarına dahil edilmiş, bu yol üzerinde Kasrı Hümayûn'un ön bahçesine denk gelen bir noktada oluşturulan merdiven ile bağlantı sağlanmıştır. Bu merdivenlerden çıkıldığında Kasrı Hümayûn'un ve ön bahçesinin görülmesi amacıyla daha önce bahsedilen Mabeyn-i Hümayûn'a

bitişik uzanan duvarın alçaltıldığı düşünülmektedir (Şekil 17a-c).

Yapılan incelemeler bahçedeki mimari öğelerde malzeme bozulmalarının olduğunu göstermiştir. Demir aplik ve direkli fenerlerde, demir köprüde ve seranın demir konstrüksiyonunda paslanma göze çarpmaktadır.



	Malzeme ve biçim özelliklerini koruyarak bahçenin özgün kompozisyonunda var olan mekan veya mimari elemanlar		Bahçenin özgün kompozisyonunda olan ancak müdahaleler sonucu özgün malzeme ve/veya biçim değişen mekan veya mimari elemanlar
	Günümüze ulaşamayan ama bahçenin özgün kompozisyonunda olduğu bilinen mekan veya mimari elemanlar		Özgün olmayan mekan veya mimari elemanlar
	Özgün malzeme ve biçim özellikleri korunarak yenilenmiş mekan ve mimari elemanlar		Bahçenin özgün kompozisyonunda olan ancak malzeme ve/veya biçim özelliklerini koruyamayan mekan veya mimari elemanlar

**Şekil 26.** Bahçelerdeki bölümlerin ve mimari elemanların durumunu gösteren çizelgelerin lejanti.

## Değerlendirme ve Sonuç

Yaşayan kültür varlıkları olan tarihi bahçelere gereken önemi vermek, onları çevreledikleri yapıların mimarisile bir bütün oluşturarak, devamlılıklarını sağlayacak şekilde korumak ve gelecek kuşaklara aktarmak için uygun koruma ve onarım ilkelerini belirlemek gerekmektedir.

Bir tarihi bahçeyi oluşturan canlı, cansız bileşenler ve bunların birbirleri ile olan ilişkileri bahçenin karakterini yansıtmaktadır. Koruma kapsamına alınmayan parçalardan biri veya birkaçı yok olduğunda bütünlük bozulmaktadır. Yapılacak koruma ve onarım çalışmalarının ilk basamağını tarihsel araştırma, tespit ve belgeleme çalışmaları oluşturmaktadır. Bu çalışmalar kapsamında bahçenin tasarım özelliklerinin, kaybolan ya da değişikliğe uğrayan öğelerin belirlenmesi, bahçelerdeki mimari ve bitkisel öğelerin günümüzdeki koruma sorunlarının tespit edilmesi ve alan içindeki kültür varlıklarıyla ilgili kapsamlı bir envanter oluşturulması gerekmektedir. Bu çalışma kapsamında Maslak Kasırları bahçeleri bir örnek olarak incelenmiş, bahçelerin tasarım özellikleri ve malzeme çeşitliliği, bahçe kompozisyonunda yer alan bölümlerin ve mimari elemanların özgünlük durumu tespit edilmiştir. Elde edilen bulgular doğrultusunda Maslak Kasırları'nın tasarımında yer alan bahçe bölümleri ve mimari elemanları çizelge haline getirilmiştir (Şekil 25). Bahçelere ait bölümler ve mimari elemanlarda günümüze kadar gelen süreçte meydana gelen değişiklikler lejant haline getirilerek hazırlanan çizelgeler üzerinde gösterilmiştir (Şekil 26).

Elde edilen bulgular göstermiştir ki, Maslak Kasırları tarihsel süreç içinde farklı kullanıcılar tarafından kullanılarak değişikliğe uğramıştır. Maslak Kasırları bahçelerinin restorasyonu yapılırken yapıların II. Abdülhamid tarafından kullanıldığı dönem temel alınarak restorasyon projeleri hazırlanmıştır. Bahçelerde yapılan restorasyon çalışması ve sonrasındaki müdahaleler sonucunda bahçelerin günümüzdeki hali ile özgün tasarım çizgilerini belirli ölçüde koruduğu, gezinti birimleri, sınırlayıcı öğeler, su öğeleri, aydınlatma ve bitkisel öğelerinde değişikliklerin olduğu ve bazı öğelerin ise günümüze ulaşamadığı anlaşılmıştır.

Kasırların müze haline getirilmesi ile ziyaret olanaklarını kolaylaştırmak amacıyla eskiden kum, çakıl veya toprak

olan yürüyüş yollarının bazıları küp şeklinde granit taşlar, beton ya da kayrak taşları kullanılarak sert zemin haline getirilmiştir. Eski Ayazağa yolunun kasır sınırlarına dâhil edilmesi ile bu yol üzerinde Kasr-ı Hümayun'un ön bahçesine denk gelen bir noktada oluşturulan merdiven ile bağlantı sağlanmış, Kasr-ı Hümayun'a paralel uzanan bahçe duvarının seviyesi daha da alçaltılarak merdivenlerden çıkıldığında kasır ve bahçelerin görünümü sağlanmıştır. Ancak bu sayede özgün tasarımında iç bahçe olma özelliğini taşıyan Kasr-ı Hümayun'un ön bahçesi bu özelliğini kaybetmiştir. Bahçenin daha fazla aydınlatılması amacıyla bahçe içindeki aydınlatma öğelerinin sayısında artış olmuştur. Ayrıca şehirleşme ile paralel olarak kasrın bulunduğu bölgede yapılaşmanın artması ve çevre yollarının gelişmesi sonucu koru alanının çevresinin sınırlandırılmasını gerektirmiştir.

Önceki dönemlerde yapılan müdahaleler sonucu bahçelerdeki bazı su öğelerinde dikkat çeken bir değişim söz konusudur. Kasr-ı Hümayun'un ön bahçesinde bulunan kanal ile sera içindeki kanal ve Kasr-ı Hümayun'un kuzeyinde bulunan gölet özgün tasarımını kaybetmiştir.

Günümüzde müze olarak işlevini sürdüren Maslak Kasırları ve bahçelerinin düzenli bakımlarının sağlanıyor olması korumanın devamlılığı açısından önemlidir ancak bazı mimari öğelerde malzeme bozulmaları görülmektedir. Bu durum Kasr-ı Hümayun'un doğusundaki bahçe duvarında bulunan grottonun kısmen yıkılarak form bütünlüğünü kaybetmesi ile sonuçlanmıştır. Bu nedenle kasır bahçelerinde günümüze ulaşamayan, özgün tasarımını kaybeden ve malzeme sorunlarına sahip mimari öğeler için bir koruma ve onarım projesinin hazırlanması gerekmektedir. Bu esnada korunması ya da elenmesi gereken dönem sonrası değişikliklerin ve yeniden yapılması gereken döneme ait önemli peyzaj öğelerinin özelliklerinin belirlenmesi gerekmektedir.

Ayrıca araştırma esnasında eski fotoğraflar ile günümüz durumun karşılaştırılması ve yazılı belgelerin incelenmesi sonucu bahçe içindeki bitkilerin de değiştiği anlaşılmıştır. Doğası itibarıyla kısa ömürlü olan çalı, çiçek, çim gibi bitkilerin devamı sağlanamamış, bahçede yenilemeler olmuş, bununla birlikte bazı ağaç türleri günümüze ulaşamamıştır. Eski türler ile yeni eklenenler karışmış, bahçenin özgün bitkisel dokusu değişmiştir. Bu yüzden bitki türleri konusunda

uzman kişiler tarafından özgün bitki türleri tespit edildikten sonra, bahçeye sonradan eklenen bitki türleri ile bir değerlendirme yapılarak yeniden dikilecek, bahçe içinde korunacak ve ayıklanacak olan bitkileri belirleyen bir diğer araştırmaya ihtiyaç duyulmaktadır. Yapılacak bir araştırma için Osmanlı Arşivi'ndeki belgeler, bahçenin Osmanlı Dönemi'ne ve askeri hastane olarak kullanıldığı döneme ait fotoğrafları kısmen de olsa bitki kullanımına dair bilgi içerdikleri için önemli bir kaynak oluşturacaklardır.

### Kaynaklar

- Ahunbay, Z. (2009) Tarihi Çevre Koruma ve Restorasyon, Yem Yayınları, 39-114, İstanbul.
- Akdoğan, G., (1995). "Dünden Bugüne Bahçe Kültürümüz", Sanat Dünyamız, (58): 7-14.
- Artan, T., (1993). "Bahçeler", Dünden Bugüne İstanbul Ansiklopedisi, Cilt 1, Kültür Bakanlığı ve Tarih Vakfı, İstanbul, 542-549.
- Güloğlu, Ö. (2004) "İstanbul Tarihi Saray Bahçelerinin Restorasyon İlkelerinin Saptanması", Yüksek Lisans Tezi, Yıldız Teknik Üniversitesi Fen Bilimleri Enstitüsü, İstanbul.
- İstanbul Büyükşehir Belediyesi. (2013) Sultan II. Abdülhamid Devri Harita ve Planlarında İstanbul, İstanbul Büyükşehir Belediyesi Kültür A.Ş., İstanbul.
- Sürer, İ., (2012) "19. Yüzyıl İstanbul'unda Bahçe Köşkleri", Basılmamış Yüksek Lisans Tezi, İstanbul Teknik Üniversitesi Fen Bilimleri Enstitüsü, İstanbul.
- TBMM Milli Saraylar Daire Başkanlığı. (1994) Maslak Kasırları, TBMM Milli Saraylar Daire Başkanlığı, İstanbul.
- Toğral, T. (2011). "Maslak Kasırları Yerleşim Düzeni ve Kullanımı

Üzerine İnceleme", Milli Saraylar Kültür-Sanat-Tarih Dergisi, Sayı 7, s. 131-151.

Toğral, T. (2012). "Maslak Kasrı Askerî Prevatoryumu Yerleşim Düzeni ve Kullanımı Üzerine Kronolojik İnceleme", Milli Saraylar Kültür-Sanat-Tarih Dergisi, Sayı 13, s. 95-117.

Milli Saraylar Arşivi.

Uğuryol, D., (2018) "İstanbul Tarihi Bahçeleri ve Mimari Elemanlarının Koruma sorunları" Doktora Tezi, Yıldız Teknik Üniversitesi Fen Bilimleri Enstitüsü, İstanbul.

Uğuryol, D., Uğuryol, M., (2017). "Yıldız Sarayı Şehzade Köşkleri Bahçesi'nin Özellikleri ve Korunmuşluk Durumu", Art-Sanat Dergisi, (8): 261-289

### İnternet Kaynakları

- İstanbul Büyükşehir Belediyesi Şehir Haritası Uygulaması, <https://sehirharitasi.ibb.gov.tr/>, [20 Mayıs 2018].
- Atatürk Kitaplığı İnternet Sitesi, Koleksiyonlarımız, <http://ataturkkitapligi.ibb.gov.tr/>, [20 Mayıs 2018].
- ICOMOS Uluslararası Anıtlar ve Sitler Konseyi Türkiye Millî Komitesi [http://www.icomos.org.tr/Dosyalar/ICOMOSTR\\_0612886001496825607.pdf](http://www.icomos.org.tr/Dosyalar/ICOMOSTR_0612886001496825607.pdf), [10 Nisan 2018].

### Başbakanlık Osmanlı Arşivi

- Başbakanlık Osmanlı Arşivi (BOA), Yıldız Perakende Evrakı-Arzuhal ve Journaller (Y.PRK. AZJ.) Dosya: 1, Gömlek: 48, 03.11.1293
- Başbakanlık Osmanlı Arşivi (BOA), Yıldız Perakende Evrakı-Hazine-i Hâssa (Y.PRK. HH.) Dosya: 5, Gömlek: 28, 03.11.1293
- Başbakanlık Osmanlı Arşivi (BOA), Yıldız Perakende Evrakı-Hazine-i Hâssa (Y.PRK. HH.) Dosya: 1, Gömlek: 18, 07.08.1293
- Başbakanlık Osmanlı Arşivi (BOA), Yıldız Mütenevvi Maruzat Evrakı (Y.MTV.) Dosya: 34, Gömlek: 89, 24.12.1305.