



# Güncel Beden Kuramlarının Mekânı Dönüştürme Olasılıkları

## On Possibilities of Transforming Space Emerging from Theories on Body

Semin ERKENEZ,<sup>1</sup> Ayşen CİRAVOĞLU<sup>2</sup>

### EXTENDED ABSTRACT

Human, because of mind centered perspective, look from all events which are occurring in the environment and the vital fictions which are being constructed within a systematically operating cause and effect relation. Relations established with the space inhabited as well as with nature and other people as individuals, occur within defined frames and patterns. The struggle of man with nature and individuals who have different genders, cultures and ethnicities takes place within these patterns. However, relations don't consist of one-way connections. Relations are multi-directional and multi-dimensional. Therefore, these patterns should be pondered upon and analyzed in order to get rid of the ongoing habits. Starting from this perspective, the process of otherness is based on putting one thing on top of the other with dualistic oppositions and claiming superiority upon the other. This structure which is built by domination (hierarchical structure) tends to homogenize every element by defining their characteristics as differences. In doing so, it causes plurality among individuals to be forgotten and individual's relation with the outer world as well as the relation person has with oneself to be broken. This study desires to rediscover existing diversities. Therefore, it thinks within a system which doesn't create asymmetrical relations between elements (rather a system which is based on network structure). Body in terms of cultural is located at the heart of many discussions in ethnical and gender-related contexts. Space comes to the fore, along with the body, as an important means in to track generated discourses. Therefore, the present study, conducted along the lines of the body, has also been conducted along the lines of space to construct a parallel discussion. In the study, body and space are defined as an assemblage that are aimed to be analyzed in historical perspective. The spaces of the body, which are marginalized within the hierarchical system, and the spaces of the body that are defined in the meshwork (non-hierarchical) system, have been investigated. Thus, the study reads the space through the body and explores the possibilities of the body transforming the space. Since it is thought that a new process has entered as a result of the evolution of the body and space in the historical process, the study aims to unfold the 'post-architecture' process in this context. The inquiry into the body has brought up the necessity of a historical analysis. An analysis from the industrial revolution up until the present times has been conducted in this context. The analysis has been carried out through inquiries into the structures which are thought to be in interaction with the body within the process. The same inquiry lines have been performed on the space as well, and the effects of the changes in the identity of the body on space have been studied. Historical process has been discussed by breaking it into three periods: anthropocentric, non-anthropocentric, and post-human periods. Identity of the body within these periods has been sized up. The study concerns inquiry into the connection between definition of the body such as organism, organ without body, body without organs, cyborg body etc., and space. It tried to track reflections of definitions and theories imposed upon the body throughout the defined process in the plane of space. The study consists of an evaluation of historical narrative built upon body and space. For this evaluation, the perspective and notion of the study are based on the new materialism and, the concepts have been put into interaction through assemblage theory. The aim in doing so was to be able to think upon each element's own identity without denying its connection to the other. As a result of the historical analysis conducted in this scope, we are on the brink of experiencing the process of embodiment of space. And the design model of the conducted analysis and its possible effects on future studies have been discussed. In this context, this study is significant in opening up a way to reevaluate the space through the body, beyond being merely a means to understand historical background and present potentials of the position of the body and the space.

**Keywords:** Body; spatialization of body; space; embodiment of space; assemblage theory.

Bu makale 2016 Kasım'da YTÜ Mimarlık Fakültesi Mimarlık Bölümünde Semin ERKENEZ tarafından Prof. Dr. Ayşen CİRAVOĞLU yöneticiliğinde hazırlanan Beden Mekân İlişkisinin Çözülmesi ve Yeni Olasılıklar isimli tez çalışmasından üretilmiştir.

<sup>1</sup>Hatay Mustafa Kemal Üniversitesi Mimarlık Fakültesi, Mimarlık Bölümü, Hatay  
<sup>2</sup>Yıldız Teknik Üniversitesi Mimarlık Fakültesi, Mimarlık Bölümü, İstanbul

**Başvuru tarihi: 15 Eylül 2019 - Kabul tarihi: 13 Mayıs 2020**

**İletişim:** Semin ERKENEZ. e-posta: seminerkenez@gmail.com

© 2020 Yıldız Teknik Üniversitesi Mimarlık Fakültesi - © 2020 Yıldız Technical University, Faculty of Architecture

## ÖZ

İnsan, akıl merkezli düşünce yapısı nedeniyle çevresinde gerçekleşen bütün olaylara ve oluşturulan yaşamsal kurgulara sistematik işleyen bir neden-sonuç ilişkisi içinde bakmaktadır. Akla yüklenen bu özellik insanın mekânla, doğayla ve birey olarak diğer insanlarla kurduğu ilişkileri, tanımlanmış kalıplar içinde gerçekleştirmesine sebep olmaktadır. İnsanlığın doğayla, farklı cinsiyetteki, kültürdeki ve etnik yapıdaki bireylerle girdiği mücadele hep bu kalıplar içinde gerçekleşmektedir. Dolayısıyla süregiden alışkanlıklardan kurtulmak için kalıpların sorgulanması ve çözümlenmesi gerekliliği söz konusudur. Beden kültürel açıdan etnik ve cinsiyet bağlamında birçok tartışmanın merkezinde yer alır. Bedenin yanında mekân üretilen söylemlerin takibinin yapılabilmesi için önemli bir düzenek olarak karşımıza çıkmaktadır. Bu nedenle beden üzerinden yapılacak olan araştırma paralel olarak mekân üzerinden de yürütülmüştür. Bu bağlamda sanayi devriminden günümüze bir çözümlenme yapılmıştır. Tarihsel süreç insan merkezci, anti insan merkezci ve insan sonrası olarak üç aşamaya ayrılarak değerlendirilmeye alınmıştır. Bedenin dönemler içindeki kimliği anlaşılmalı çalışılmıştır. Süreç içinde karşımıza çıkan organizma, bedensiz organ, organsız beden ve siborg beden gibi tanımların mekân ile arasındaki bağlantı irdelenmiştir. Bu değerlendirme için kavramlar öbekleşme (assemblage) kuramı üzerinden etkileşime sokulmuştur. Böylece her parçanın diğeriyle bağlantısını reddetmeden, kendi kimliği üzerine düşünülebilmesi hedeflenmiştir. Ayrıca beden ve mekân üzerinden geleceğe ilişkin olasılıklar da değerlendirilmiştir. Bu bağlamda bu çalışmanın, beden ve mekânın konumunun tarihsel arka planını ve bugünkü potansiyellerini anlamada bir araç olmasının ötesinde, mekâna beden üzerinden yeniden bakmanın önünü açması açısından önem taşıdığı düşünülmektedir.

**Anahtar sözcükler:** *Beden; bedeninin mekânsallaşması; mekân; mekânın bedenleşmesi; öbekleşme kuramı.*

## Giriş

Bedeni tanımak/tanımlamak/kavramak mekâna dair öngörülerimiz ve saptamalarımız için önem arz etmektedir. Beden tahakküm yapılarının izini taşıyarak şekillenirken sadece akıl/beden ikiciliğini değil, kültür/doğa, erkek/kadın ve özne/nesne hiyerarşik karşıtlıkların etkisini taşıyan kilit bir noktadadır. Çünkü ikici ötekileştirme politikalarının sonucu olan insan olma, cinsiyet, toplumsal cinsiyet, cinsellik, etnik özellikler gibi problemler kültürel kodlamalar beden üzerinden sürdürülmektedir. Bedenin ideal fiziksel durumu için belirli sınırlar çizilmektedir. Bu anlamda beden kuramları bedeninin tartışmalı sınırlarının ve kodlarının derinlemesine çözümlenmesi için önemlidir. Bedenin çözümlenmesi aynı zamanda öteki ilan edilen diğer unsurlar (doğa, cansız varlıklar, insan olmayan varlıklar gibi) için de bir anlam ifade etmekte ve mimari mekân da bu değerlendirme içinde yerini almaktadır. Teyssot (1994) tasarlanan mekânların toplumsal ilişkiler için bir sorgulama düzeneği olarak işlev gördüğünden bahsetmektedir. Mekân tıpkı cerrahi bir gereç gibi işlev görür ve söylemi açığa çıkarır. Beden belirlenemez ve kestirilemez eylemlerle mekânla etkileşime girer. Bu bağlamda bedeninin şekillenmesiyle mekân üzerindeki etkilerini okumak mümkündür.

Çalışma, bedeninin mekân üzerindeki izlerini takip etmek için yeni materyalizm bakış açısı içinde kabullerini yapmıştır. Buna göre, evrendeki her unsur, maddesel ya da söylesel, zamanla birbirine eklenerek veya yan yana gelerek oluşan “*tarihsel yapı parçacıkları*” (Delanda, 2013; s.10), öbekleridir. Öbekler bütünü bir parçası olduğu gibi, kendileri de kültürel ve maddesel birçok parçanın bir araya gelmesinden oluşan toplamlardır. Bu ilişkisel bütünlükler hiyerarşik<sup>1</sup> ya da ağ yapıları içinde şekillenmektedir. Çalışmada beden ve mekân kuramları, tarihsel perspektifte çözümlenmesi hedeflenen öbekler olarak tanımlanmıştır. Başka bir ifadeyle hiyerarşik sistem içinde ötekileştirilen, sınır ve

kodları belli ve değişmez olan bedeninin mekânlarıyla, ağ (hiyerarşik olmayan) sistemi içinde tanımlanan, kodu çözülmüş (*decode*) ve sınırlardan kurtulmuş bedeninin mekânları araştırılmıştır. Temel amaç, mekânın hiyerarşik yapıdan ağ yapısına doğru bir kaymada mevcut biçimsel, işlevsel ve tipolojik klişelerden kopuşunun mümkün olup olmadığına bakmak ve beden-mekân ilişkisinin nasıl şekilleneceğini tartışmaya açmaktır. Böylece çalışmada yapılan tarihsel okuma, beden ve mekânın konumunun tarihsel arka planını ve bugünkü potansiyellerini anlamada araç olmasının ötesinde, mekâna beden üzerinden yeniden bakmanın önünü açmayı hedeflemektedir. Tarihsel süreçte bedeninin ve mekânın evrilmesi sonucunda artık yeni bir sürece girildiği düşünüldüğünden, bu bağlamda çalışma “*mimarlık sonrası*” süreci tanımlamaktadır.

Çalışma, sanayi devriminden günümüze kadar olan süreci kapsamaktadır. Bu süreç değişen dinamikler nedeniyle insan merkezci, anti insan merkezci ve insan sonrası olarak dönemlere ayrılmış; beden ve mekân bu dönemler içinde çözümlenmiştir. Her dönemin özelinde ortaya çıkan organizma, bedensiz organ, organsız beden ve siborg beden gibi beden kuramlarına<sup>2</sup> ait kimlikler/tanımlar ile bunların mekân üzerindeki dönüştürücü etkisi birlikte okunmuştur. Sonrasında beden ve mekânın girmiş olduğu etkileşimin beraberinde getirdiği geleceğe ilişkin olasılıklar değerlendirilmiştir. Sonuç bölümünde mimarlık için başlayan mimarlık sonrasında mekâna dair farklı bir söz söylenebilen-

<sup>1</sup> Delanda (2013; s.330) hiyerarşileri (hierarchies) maksimum homojenleşme sürecinde olan katmanlar, ağları (meshworks) ise katmansızlaşma, “heterojenliğini koruyarak eklenen ya da kendi içinde tutarlı toplamlar” olarak tanımlar. Dil, toplum, ekonomi ve jeolojik yapılar gibi birçok farklı oluşumu bunun üzerinden okur. Delanda’ya göre, tüm dünya hiyerarşiler ve ağlardan oluşur ve en önemlisi hiyerarşilerden ağlar, ağlardan hiyerarşiler oluşabilir.

<sup>2</sup> Çalışmada beden kuramlarının yer aldıkları dönem içindeki etkileri ve taşıdıkları düşünülen potansiyeller üzerinde durulmuştur. Bu nedenle beden kuramlarının kavramsal arka planları ve kökenleri konu bütünlüğünü bozmamak adına bu çalışmanın dışında tutulmuştur.

ceği, yeni bağlantıların keşfedilebileceği ve yeni bir tasarım anlayışının yolunun açılacağı düşünülmektedir.

### **Çözümleme Yöntemi Olarak Öbekleşme Kuramı**

Tarihsel sürecin ürünleri olan beden ve mekânın çözümlemesi için öbekleşme (*assemblage*<sup>3</sup>) kuramından faydalanılmıştır. Delanda (2018) öbekleşmeyi kısaca kendisini oluşturan parçalar arasında dışsal<sup>4</sup> bağlantıya sahip ilişkisel bir topluluk olarak tanımlamaktadır (Delanda, 2018). Buna göre; unsurlar, evrensel bütünü bir parçası olduğu gibi, kendileri de kültürel ve maddesel birçok parçanın bir araya gelmesinden oluşan bütünlükler ya da öbeklerdir. Öbekleşme kuramı, topluluk içindeki parçaların bütünlük ve birbirleriyle olan ilişkilerinin incelenmesi; bunlara bağlı olarak da topluluğun kimliğinin çözümlemesi için etkili bir yöntem sunar. Metinler, söylemler, bedenler, teknolojiler, insan olmayan varlıklar, cansız varlıklar, fiziksel ve sosyal bağlamda araların da kurdukları melez birlikteliklerle değerlendirilebilir.

Öbeğin mikro ve makro ölçekte kurduğu ilişkiler, kimliğine etki eden iki değişkenle tanımlanmaktadır. Bu değişkenlerden biri *yurtlulaştırma* (*territorialization*) (ülke sınırları, konutun sınırları, mahremiyetten oluşan sınırlar vb.), diğeri koddur (dinler, ritüeller, kültür, DNA vb.). Yurtlulaştırma ve kodlar, bileşenler arasındaki ilişkisellik (*relationality*) kapasitesini ve kimliğini belirler. Maksimum seviyedeki kod ve yurtlulaştırma etkileri ile bileşenler hiyerarşik bir yapı tanımlar. Buna karşın, kodların çözülmesi (*decode*) ve yurt-suzlaştırmanın gerçekleşmesi, bütünü içindeki parçaların yeniden başka bir noktaya bağlanma ihtimalini ortaya çıkarır, bir ağ yapısı tanımlar (Delanda, 2018). Çalışmada yurtlulaştırma (*territorialization*) kavramı “sınır” gibi ele alınmıştır. Özellikle hem mekânın hem de beden sınırlarına yönelik tanımlar bu bağlamda kullanılmaktadır. Yurtlulaştırma sınır içinde kalmayı anlatmakta, yurtsuzlaştırma sınırsız geçişler çerçevesinde değerlendirilmektedir.

Delanda (2018) parçaların bir topluluk oluşturması için kaynaştırıcı ya da bağlayıcı etmenlerden bahsetmektedir. Kaynaştırma daha katı, hiyerarşik bir yapı içinde, bağlanma ise değişime imkân veren akışkan ağ yapısı içinde tanımlanır. Kaynaştırıcı ve bağlayıcı etmenler çalışmada dönüştürücü mekanizmalar olarak tanımlanmıştır.

### **Beden-Mekân İlişkisinin Tarihsel Süreç İçinde Tanımlanması**

Yapılan çözümleme beden sünreç içinde etkileşime girdiği düşünölen yapılar (politik, düşünsel ve toplumsal

süreçler gibi) irdelenerek gerçekleştirilmiştir. Buna göre çalışma için belirlenen tarihsel süreç içinde hâkim ve karşıt düşünce yapısının, toplumsal yapıyı, teknolojiyi ve ekonomik anlayışı etkileyen ya da değiştiren kırılma noktaları belirlenmiştir. Bu dönemler, Braidotti<sup>5</sup>'nin tanımlarından faydalanarak insan merkezci (*anthropocentrism*) (sanayi devriminden 1968 öğrenci hareketine kadar geçen süre), anti insan merkezci (*non-anthropocentrism*) (1968 öğrenci hareketinden 1990 Sovyetler Birliği'nin dağılmasına kadar geçen süre) ve insan sonrası (*post-human*) (1990 Sovyetler Birliği'nin dağılmasından günümüze kadar olan süre) olarak tanımlanmıştır (Braidotti, 2014).

Mekân ve beden dinamik tanımlanan tarihsel süreçte ilişki içindedir. Mekânın sınırlarını dış/iç ayrımı temsil ederken, mekânın kodlarını kamusal/özel ayrımı, binanın formu gibi özellikler temsil eder.

### **İnsan Merkezci Dönemde Beden**

İnsan merkezci dönem, hiyerarşik yapıların hâkim olduğu dönem diye tanımlanabilir. Bu bağlamda sınırların belirlenmiş olduğu ve sistemin kodlar üzerinden işlediği söylenebilir. Dönemin hâkim kurgusu doğrultusunda beden organizma, makine beden, bedensiz organ ve beden deneyimselliği (*experiential*) kavramlarıyla ortaya çıkar.

Beden, insan merkezci dönemde hakim anlayış olan Aydınlanma felsefesi ve Kartezyen anlayış içinde şekillenmektedir. Sanayi devrimi öncesine kadar birçok açıdan gizemini koruyan beden, savaşlar, askeri tıbbın ilerlemesi, gelişen cerrahi operasyonlar ile organ ve bütünü ilişkisi çerçevesinde “organizma” biçiminde karşımıza çıkmaktadır. Organizma tanımı Deleuze'ün organsız bedenine karşıttır. Deleuze tarafından organizma, organsız beden üzerinde bir katman, örgütlü toplanmaların, çökelmelerin ve katlanmaların ortaya çıktığı bir katlaşma olarak tanımlanmaktadır. Organizma yaklaşımı tam bir hiyerarşik sistem tanımlamaktadır (Deleuze, 1987). Buna göre organlar hiyerarşik bir araya geliş ile bedeni tanımlar.

Descartes, mekanizmacı anlayışıyla, makine-beden yaklaşımıyla, organ-alet benzetmesini yapmaktadır. Bu görüşe göre, akıl tarafından yönetilen bir makine olarak biçimlenen beden, modernist dönemde makine-beden tanımıyla ortaya çıkmaktadır (Teyssot, 1994). Henry Ford tarafından geliştirilen üretim bandında, fabrikada çalışan işçinin, bu üretim bandının bir parçası olarak algılanması, makine-bedene bir örnektir. Bu protezci yaklaşımda işçi, bir robot gibi, makinenin bir kolu, bir parçası gibi görünür. Makine-beden tahakküm mekanizmalarının ötekileştirdiği unsurların temsilidir.

Dönemde organ nakillerinin yapılmaya başlanmasıyla organ-beden ilişkisi değişir. Bedensiz organ bu dönem

<sup>3</sup> Delanda, assemblage (öbekleşme) kuramını Deleuze'ün strata-assemblage (katmanlar-öbekleşme) olarak kurduğu toplulukların kimliklerine ilişkin kuramından faydalanarak oluşturur. Ancak Delanda Deleuze'ün ontolojinin bütünü açık ve çözümleyici şekilde yeniden kurduğundan bahseder (Delanda, 2018). Bu nedenle Deleuze'e göre kavramın ifade ettikleri bu çalışmanın kapsamı dışındadır.

<sup>4</sup> Delanda, parçalar arasındaki ilişkilerin içsel olarak kurgulanmasını, parçaların bütünü aslı kimliğinin oluşturucusuna, yani özlere dönüştüğü için reddeder (Delanda, 2018).

<sup>5</sup> Braidotti (2014) dönemleri tam tarihsel olarak belirtilmemekle birlikte, dönemler yaklaşık olarak yukarıda verilen kırılmalara denk gelmektedir.

içinde tahakküm yapılarının ideale ulaşma takıntısı içinde şekillenir, metalaşır. Ancak günümüzde bedensiz organ, parçayı bağımsızlaştırma ve bağımsızlaşan parçanın canlılığının korunması açısından parça-bütün özelinde ilişkilerin dışsal olduğu ve değiştirilebileceğine bir örnek teşkil etmektedir. Žižek bedensiz organın, organsız beden metaforuna göre tahakküm yapılarına karşı daha yıkıcı olduğunu savunmaktadır (Şekil 1). Buna göre yorumlarsak, bedensiz organın süreç içindeki konumu değişim potansiyeli taşır (Žižek, 2015). Teysot'a (2013) göre, diğer bedene transfer edilen organın öteki olma hali ile oluşturulan birliktelik bir melezlik durumu yaratmaktadır. Aslında idealize edilmeye çalışılan bedenler ve sürdürülmeye çalışılan yaşamlar içinde, iktidarın savunduğu saflık ve normallik kendi uygulamasıyla bozulmaktadır ve yeni bir melez yani yaratık oluşmaktadır.

Aynı yıllarda Merleau-Ponty akıl/beden ilişkisini yorumlar ve yeni bir bakış açısı getirir. Akıl, bedensel ve duyuşal ilişkilere dayanır ve somutlaşır. Dolayısıyla beden nesne değildir. Beden, özne ve nesne arasındadır (*in between*). Bu durum, bağlam, özne ve nesne arasındaki ilişkiselliği sağlar. Yaşadığımız, deneyimlediğimiz, bize görüş ve perspektif kazandıran bedendir. Kendiyle ve başka şeylerle ilişkiyi sağlayan bedendir. Dünyada bedenle bulunduğumuzu vur-



**Şekil 1.** Stelarc Üçüncü kulak (2003), bedensiz organa örnek (Stelarc Official Website, 2016).

gular. Böylece bedeni hem deneyimleriz hem de beden ile dışarıyı deneyimleriz (Ponty, 1994, aktaran Grosz). Ponty, aslında bedeninin deneyimsel varlığına değinmekte ve bedene performatif bir özellik atfetmektedir.

### İnsan Merkezci Dönemin Sınırları Belirgin Stabil Mekânları

Şentürk (2011), dönemin hiyerarşik anlayışını yansıtan organizma yaklaşımını Le Corbusier'in kent kurgusu üzerinden anlatırken, içinde görevleri belirlenmiş organların varlığından bahsetmektedir. Bu noktada organizma da belirli parçaların hiyerarşik bir sistem içinde, bütünde çalışmasının temsildir. Ancak bu noktada organların yeri değiştirilebilir, yapısı değiştirilebilir ve farklı bir noktaya nakledilebilir tanımda olması, bedensiz bir organ tanımına yakın durur.

*Villa Savoye* örneğinde, yapı yerden koparılarak tasarlanmıştır. Le Corbusier havada bir kutu tasarlar. Bu, mekân içinde hareket eden erkek için kamera etkisi yaratmaktadır. Serbest bakış değil, seçilmiş bakışlar sunar (Şekil 2). İkâmet etmek kamera içinde bulunmak anlamına gelir. Geleneksel insan öznesi ve göz, bakmak ve görmek, içerisi ve dışarı, mevki (binanın yerleşim yeri) ve manzara yeni ikilikler oluşturacak şekilde birbirinden ayrılır (Colomina, 1992). Göz bir çeşit kayıt aletidir. Göz bedenden ayrı şekilde devreye sokulur. Organ dışında farklı temsiliyetler kazanır. Bedensiz işler, bedensiz organ yaklaşımına örnek olarak gösterilebilir.

Şentürk (2007), Le Corbusier'in yaklaşımını açıklarken mutant kelimesini kullanır. Gemi izlenimi veren *Unité de Habitation* da yerden kopartılmıştır (Şekil 3). Bütün kentsel fonksiyonları bünyesinde bulundurmaya çalışan bir makedir. Bu yaklaşım cephede modüler bir sistem olarak kendisini gösterir. Cephede yakalanan uyum modülleri kentin uyum içinde olması gerekliliğine atıfta bulunarak kaos içindeki düzeni temsil eder. Bu düzen aynı zamanda bloklaşmış yeni toplumun da sembolüdür (Şentürk, 2007). İnsan merkezci dönem için düzen, hiyerarşiyi ve iktidarın kontrolünü



**Şekil 2.** Villa Savoye'un iç mekandan bakış (ArchDaily Official Website, 2016).



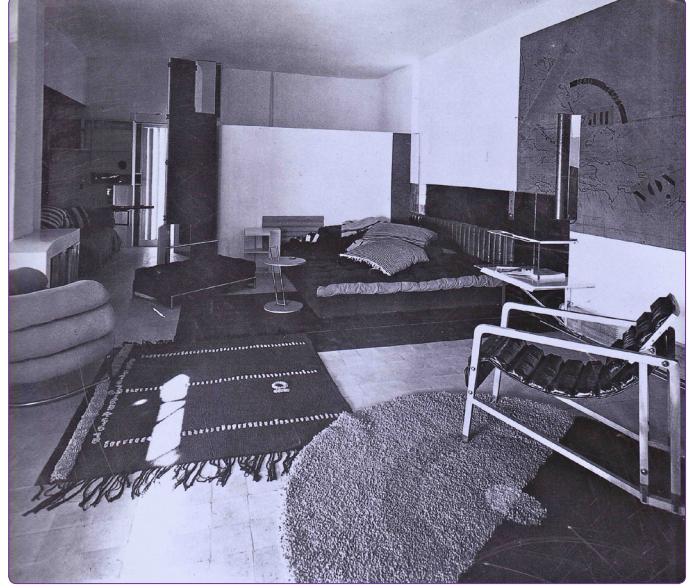


Şekil 3. Unite d' Habitation, cepheden görünüş (Dezeen Official Website, 2016).

ifade eder. Makine kurgusunu açıklamak gerekirse, makine beden kuramının yansıması olduğu söylenebilir. Protezci bakış açısıyla değerlendirilen organ ve alet, aynı mekanizmacı anlayış içinde, “makine beden” ve “yaşamak için makine” kurgusunu oluşturur. Descartes’in şekillendirdiği makine kurgusu sanayi devrimi sonrası teknolojik gelişmelerle sadece fikri temsil olarak kalmaz, hayata geçirilebilir. Aynı zamanda makine, Henry Ford ile başlayan seri üretim mantığıyla da örtüşür.

Ancak aynı dönemde eleştirel yaklaşımlar da mevcuttur. Eileen Gray’in Monaco’da, 1926 yılında tasarladığı E1027 evi beden deneyimini ön plana çıkartması yönünde gelecekte gelen öncül bir tasarım yaklaşımına sahiptir. Le Corbusier ve dönemin aykırı sesi Eileen Gray’in yanyana getirilmesi, mekânla ilgili iki farklı yaklaşımı gözler önüne sermesi açısından anlamlıdır.

Yapıda bölücü duvarların kayarak yer değiştirmesiyle iç mekân yarı açık hale gelebilmektedir. Avluya bakan mutfakta duvarların yer değiştirmesiyle, dış iç olur. Moder-



Şekil 4. E1027, iç mekan görünümü (Alastair Gordon Official Website, 2016).

nizmde mekân ve eşyalar donuktur, durağandır. Gray’de ise devingenlik ve dönüşme vardır (Şekil 4). Gray büyük açıklıklar, tenteler, paravanlar, sürme kapılar sayesinde mekânda dönüşümü yakalamaya çalışarak, iç dış ayrımını kaybetmeye çabalar (Artun, 2014). Tasarladığı bu konutta, sınırlar ilk bakışta belli olsa bile, Gray, bahçeye girişlerin ve bahçeden çıkışların esnek olması sayesinde, sınırları belirsizleştirmeyi hedefler. Bu nedenle mekân performatif özellik kazanır (Vallerand, 2013). Aynı dönemde meslektaşısı Le Corbusier’in modern erkeğin beden ölçülerine göre şekillenmiş bir beden ölçüsü olan *Modulo*’u tanımladığı unutulmamalıdır. Erkek bedenine göre idealize edilen ölçüler ve mekândır. Mekânın ve eşyaların sabit olması buna bağlanabilir. Eileen Gray bu erkeğe göre oluşturulmuş ideali reddeder. Ayarlanabilir masa kişiye göre dönüşür. Beden ona uymaya çalışmaz. Masa bedene göre ayarlanabilir. Modernizmin protezci anlayışı sadece ideale erişme çabası içerisinde gerçekleşmektedir. İdealin dışında kalan her şey bir başka proteze dönüşür. Makine metaforu da dönüşür. Gray’in makinesini aynı döneme ait diğer örneklerden farklı kılan şey “yaşanan makine” değil “yaşayan makine” olmasıdır.

### Anti İnsan Merkezci Dönemde Beden

Anti insan merkezci dönem, düşünsel açıdan hiyerarşik yapılara karşı seslerin yükseldiği bir dönem olarak karşımıza çıkmaktadır. Aşağıda beden ve mekânın bu dönemdeki konumu incelenecektir.

Anti insan merkezci dönemde ötekileştirme sorunsalının çözümü için düşünürler tahakküm yapılarına eleştiriler getirerek *öteki* (beden, nesne, doğa gibi) kavramına odaklanırlar. Deleuze dönemin kuramcılarında (Derrida ve Foucault vb.) ayrılır. Deleuze (1987) *öteki* tanımını yapmak yerine

karşıtlıklar arasında kurulacak ilişki üzerine düşünür. Deleuze organsız beden kavramı ile bedeni tartışmaya açar. Bu çalışmada anti insan merkezci dönemin beden yaklaşımı Deleuze üzerinden okunur.

Deleuze (1987), organsız bedeni dolu bir yumurta olarak tanımlar. Organizmaların uzantılarından ve organın organizasyonundan ve katmanların formasyonundan ya da düzeninden önceki halidir. Yoğun yumurta, akslar, vektörler, eğimler ve eşiklerden oluşur. Böylece enerji dönüşümlerini içeren dinamik eğilimler ve grupların yer değişimiyle meydana gelen hareketler ve göçle tanımlanır (Delanda, 2013).

Organsız beden katmanlaşmamış, şekilsiz, yoğun maddeci: yoğunluğu sıfıra eşit madde (Deleuze, 1987). Başlangıç ve sıfır noktasıdır. Ancak atom ve hücrelerin oluş halleri sürekli devam ettiği için her şey aslında organsız beden sürecindedir. Tamamlanmış, büyümüş organ, yerini polimorfizm ve metamorfoz yetisine sahip, tamamlanmamış organ kavramına bırakır; organizma öncesi durum (Teysot, 2012). Organizma, organsız bedenin karşıtıdır. Çünkü organizma hiyerarşi tanımlar; oysa organsız beden bütün olarak katmanlardan oluşan yüzeysizdir (Deleuze, 2014). Organsız beden rizomatik bir yapı tanımlar. Böylece aslında her unsurun birbiriyle ilişkisi söz konusudur; sınır ve kodlardan önceki durumdur.

### Anti İnsan Merkezci Dönemde Mekânın Sınırlarını Belirsizleştirme Çalışmaları

Deleuze'ün sıfır noktası olan organsız bedeni, mekân hiyerarşisini kırmak için harekete geçer. Organsız beden hiyerarşik yapının yani katmanlaşmanın tam tersi olduğundan, açılmış ağ yapısını ve sürekliliği sayesinde ilişkiselliği barındırır. Buna göre, bedensiz organ yaklaşımı değişmez kimlikleri kodları ve sınırları ile oynayarak çözmeye başlar.

Anti insan merkezci dönemde süreklilik ve bir binanın sınırlarının onun cephesiyle tanımlanamayacağı üzerinde durulur. Bu sınır sorgulamasının insan/makine arasında sınırların öncülü olduğu söylenebilir. Ama bu aşamada tartışmalar özel ve kamusal arasındaki sınırlar ya da konut ve sokak arasındaki farkın sorgulanması olarak ortaya çıkmaktadır. Mekân ya da beden üzerinden yapılan denemeler toplumsal kalıpları parçalamaya yöneliktir.

Gordon Matta-Clark, eski, köhne, terk edilmiş binaları kesip onlardan parçalar çıkartır. Böylece, *Ayrırma (Splitting, 1974)* adlı işinde olduğu gibi, binaya performatif bir özellik kazandırır (Şekil 5). Katlanma, dönme, burkulma, yırtma, ayırma, kesme, bölme, açma, uzatma, aydınlatma, tasarımdaki performansın<sup>6</sup> temelidir. Evin bitmemişliği yeni yaşamın temsildir. Yarma ve kesme işlemi dışarının içeriye sızmasıdır. Sızma işlemi sınır boyunca devam eder. Kapı



**Şekil 5.** Gordon Matta-Clark, *Ayrırma (Splitting, 1974)* (Tate Official Website, 2015). Toplum üzerindeki disipline edici unsurlar parçalanan, birleştirilen tekrar vücuda getirilen bir mekan olarak işlenmiştir.

ve pencere başka bir geçişlik önerisi sunar. İç mekânın aydınlanma yorumu da değişir. Konut artık ev değildir. Bu yorum ile sadece mekânsal parçalanmayı değil toplumsal yapıyı da eleştirir (Marotta, 2011).

Vito Acconci'nin Sonnabend Galleri'deki *Toplantı Odası (Boardroom, 1976)*, New York isimli çalışması *Splitting'e (Ayrırma)* benzer bir parçalanma sunar (Şekil 6). Yapılan işte, masa camdan dışarı çıkar: Pencereden kamusal mekâna kaçışı temsil eder. Sadece içi dışı çevirmez, alışıl gelmiş çıkış biçimini de sorgular. Matta-Clark'daki dışarının içeriye nüfuzu bu sefer tersinden, içeriden dışarıya gerçekleşir.

Diller + Scofidio'nun *Kontrplak Ev (Plywood House, 1981)* örneğinde iç/dış ayrımı ve cam ile oluşturulan şeffaf yüzeyler sorgulanır. Yapı, insan merkezci dönemde alışıl gelmiş beden ve mekân ilişkisini bozar ve tekrar oluşturur. *Kontrplak Ev* ile beden taklit edilir. Böylece bedendeki süreksizliğe vurgu yapılır. Bedenin oluşturduğu düşünülen sınır işlenir. İç/dış ilişkisinin uzun süre devam etmediği bir



**Şekil 6.** Vito Acconci; *Toplantı Odası (Boardroom, 1976)* (URL, 2015) beden sınırlarının mekan üzerinden sorgulanması.

<sup>6</sup> Performans mimaride binanın strüktürel ya da fonksiyonel kullanım veya enerjisel verimliliğine yönelik kapasitesini anlatır. Ancak bu çalışma kapsamında mimari mekânı açıklamak için kullanılan "performans" sahnedeki bedenin hareketlerine benzer bir etkinlik halini tanımlar.

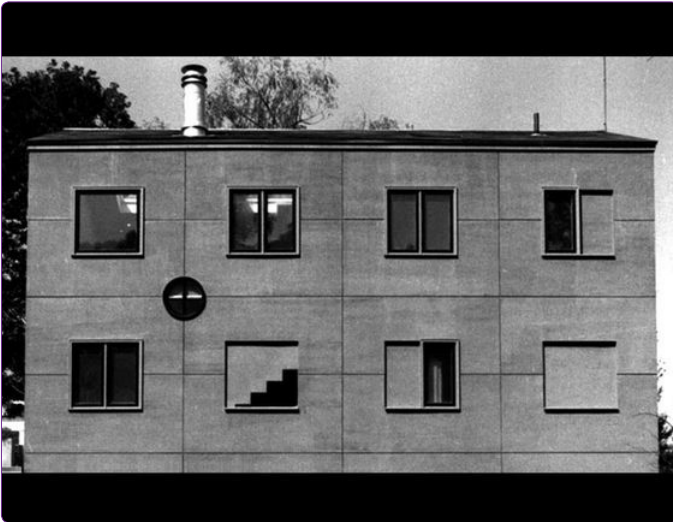


yol izlenir. Hedef, beden gibi davranan mimarının yorumlanmasıdır (Teyssot, 1994). Böyle bir topolojide bir konunun -bir eldiven gibi- tersine çevrilebilirliği sayesinde yeni türden bir organizma tanımlanır. Böylece iç dışa dönüştürülebilir, diğer deyişle dış ve için yüzeyleri birbirine geçebilir ve değiştirilebilir; katlanabilir ve açılabilir.

*Çekilme (The Withdrawing Room, 1987)* (Şekil 7) Diller ve Scofidio'nun toplumsal cinsiyet ve ev içi alışkanlıklarını sorgulayan çalışmalarındandır. Bağlamından kopararak tavana yerleştirilen masa ve sandalyeler, gündelik hayatın ritüellerini cerrahi bir müdahale ile parçalar. Bireyler kendi mülkiyet sınırları içinde sarılıp sarmalanarak kamusal alandan ayrılır ve buna göre takipten uzak bir özel mekân oluştururlar. Mekânın ikiye ayrılması bu sınırları sorgular. Yemek masasının dört sandalye ile parçalanarak tavana yerleştirilmesi ile yemek masasının kültürel kodlar içinde tanımı ve dolayısıyla toplumsal ritüeller sorgulanır (Foster, 2013).

Örneklere görüldüğü üzere beden sınırlarının ve performatif özelliklerinin, kültürel kodların, güç ilişkilerinin beden üzerinde işleme soktuğu pratikleri ve işaretleri bedensel deneyim üzerinden açıklanması tercih edilmez. Mekânda ve nesnelere açılan yarıklar ve oyuklar beden sosyal ve fizik çevreyle duyumsal ve fiziksel deneyimlerini temsil eder: Mekân ile beden fizyolojik, biyolojik, psikolojik ve antropolojik kuramlarının canlanmasıdır. Böylece mimari mekân üzerinden beden deneyimleri tartışılmış, yeni çevresel ilişki denemeleri gerçekleştirilmiştir.

Dönemin mimari formu dönüşüme uğratma girişimleri arasında kısa bir süre için hareketin dondurulmasıyla ortaya çıkan olasılıklardan biri olarak kabul görür (Drevet, 2012). Başka bir ifade ile "oluş haline" anlık bir bakıştır. Modernist düşünce ile beden kendisi gibi nesneleştirilen mimarlık nesnesi ve diğer nesnelere üzerinden sınırlar, ka-



**Şekil 7.** Kontrplak Ev (Plywood House, 1981), (DS + Renfro Official Website, 2015) insan bedeninin sınırlarının cephe üzerinden sorgulanması.

lıplar sorgulanarak, çizilen sınırlar belirsizleştirilmek istenir. Böylece asimetrik karşıtlıklarla tanımlanmış yapılar ya da sistemler tartışılacaktır.

### İnsan Sonrası Dönemde Beden ve Mekân

İnsan sonrası dönem, içinde yaşadığımız dönemi kapsar. Anti insan merkezci dönem ile etkileşim içinde olduğunu söylemekte fayda vardır. İnsan sonrası dönem, insan merkezci dönemdeki kavramları başka türlü kullanır. İki dönem arasında paradigma farklılığından çok, birbirini besleyen bir sistem olduğunu söylemek daha doğrudur; ilişkisellik içinde tanımlanan melez bir dönem olarak karşımıza çıkar. Beden tanımı da bu doğrultuda şekillenir. İnsan sonrası dönemde ilişkisellik ve performatif kavramları öncelikli olarak ortaya çıkar.

Judith Butler (2012) cinsiyeti beden performatif yapısı üzerinden açıklar. Beden seçimleri, sınırları ve normları belirgin olduğundan maddesel bir boşluk, iktidar tarafından kontrol edilen bir nesne durumundadır. Kendine has bir eylemsel özelliği olmadan heteroseksüel kültürel kodların ve söylemin belirlediği hareket, davranış ve seçimlerin uygulayıcısıdır. İktidarın tanımı ve ona yüklediği anlamların performansıdır. Bu anlamda beden için tanımlanan kimlik dışavurumsal değil, performatiftir. Başka bir deyişle, beden kendini değil kendine biçilen performansı sergiler, toplumun belirlediği pratikleri gerçekleştirir. İşte bu noktada Butler iktidarın kısıtlı ve sınırlı tanımlanan beden söylemini tersine çevirir. Butler'a (2014) göre beden bir yapının söylemi üzerinden şekillenebiliyorsa kendi arzusuyla yeniden ve yeniden şekillenebilme potansiyeline de sahiptir. Bedenin performatif yapısı arzunun devrede olduğu, düzen ve istikrarın bozulma halidir. Çünkü anlaktır; normlar ve kurallar üzerinden işlemez. Performatif olma tek bir kimlik taşıma, tek bir etnik ya da ekonomik sınıfa mensup olma halini devre dışı bırakır. Başka bir deyişle "insan olma" hali devre dışı bırakılır.

İlişkisellik, dünyanın dışında kalarak bilgiye sahip olamayacağımız ile açıklanır. Yani, *oluş (becoming)* ve *olma (being)* arasında dünyanın bir parçası olarak insan tanımlanır. Çünkü evren mikro ve makro ölçekteki bütün bedenlerin toplamıdır. Bütün bedenler, maddenin kendi kendine örgütlenmesi yoluyla bir araya gelişidir. İşte bu performatif bir özelliktir (Barad, 2003). Ayrıca performatif yapı sadece insan bedenine ilişkin bir kavram değildir. "Kendi kendine örgütlenme" potansiyeli cansız varlıkların hareketi için geçerlidir. Bu açıdan düşünüldüğünde maddenin bir araya gelişinde farklı bir irade mevcut değildir. Daha açık ifade etmek gerekirse yönetici bir akla ihtiyaç yoktur. Böylece maddenin sahip olduğu performatif yapı insan merkezci söylemi ve akıl idealini yerinden eder; canlı/cansız varlıklar ve insan/insan olmayan varlıklar, yani bütün bedenler arasındaki ilişkiselliğin de kurulmasına imkân verir.

Tanımlanan ilişkisellik ve performatif yapıyla, dönüşüm kodlar üzerinden işlemeye başlar. Form bilgi tarafından belirlenir ve sürekli dönüşür. Veriler çevreden gelmektedir. Çevre dediğimiz ise yaşayan dünyanın genetik kodlarının tamamıdır. Böylece biyoloji ve mimari arasında inkâr edilemez bir ilişki ortaya çıkar. Yeni ideal morfoloji değil, *morfoenez*'dir (Drevet, 2012).

### İnsan Sonrası Dönemin Melez Bedeni

Braidotti (2006), Haraway'ın (2006) siborg beden kavramını kullanarak insan sonrası bedenini açılımını yapar. Böylece yeni akrabalıkları Haraway gibi siborg beden üzerinden yürütür. Donna Haraway'ın siborg beden açılımı, insan merkezliliğini, robot, insan olmayan, insan sonrası, biyo-merkezli eşitlik ve ilişkisellik lehine yerinden eder. Bu nedenle Haraway, insan olmayan varlıklarla yeni bir akrabalık koyar. Haraway sadece insanlarla değil, aynı zamanda insan olmayan aktörler, öznelerle (hayvan, bitki, hücre, bakteri; kısaca dünya üzerinde ne varsa) kurulacak ilişkiyi savunur. Aslında bu, Deleuze'ün hayvan-oluş (*becoming animal*) kavramının, anti insan merkezci yaklaşımının radikalleşmesidir. Melezler (siborglar) bağlantılı bir varlık tanımlar. İnsan/makine, doğa/kültür, erkek/kadın ve diğer karşıtlıkların sınırları bulanıklaşır. İnsan olma halini tekrar düşündürür (Şekil 8). Böylece yoğun ve dinamik varlık, mantık kuralları ile kesişmez ya da sadece genetik verinin ve bilginin açılımı değildir (Braidotti, 2006). Bedenin ilişkiselliğini devam ettiren, yeniden ve yeniden kodlanabilmesine imkân verir. Buna göre sınırlar istikrarsızlaşır. Çünkü sınırlar da tıpkı kodlar gibi yeniden ve yeniden oluşur. Göçebelik, geçicilik olarak belirir. Dost ya da düşman olma göçebe unsurlar için de geçerli bir yaklaşımdır. Genel olarak bir yere gitmek dostane ya da düşmanca tavır içerisinde gerçekleşir. Virüs, kolonici yaklaşım, parazit davranışı

temsil eder ki bunlar kalmada ısrarcı olma halidir (Teyssot, 2005).

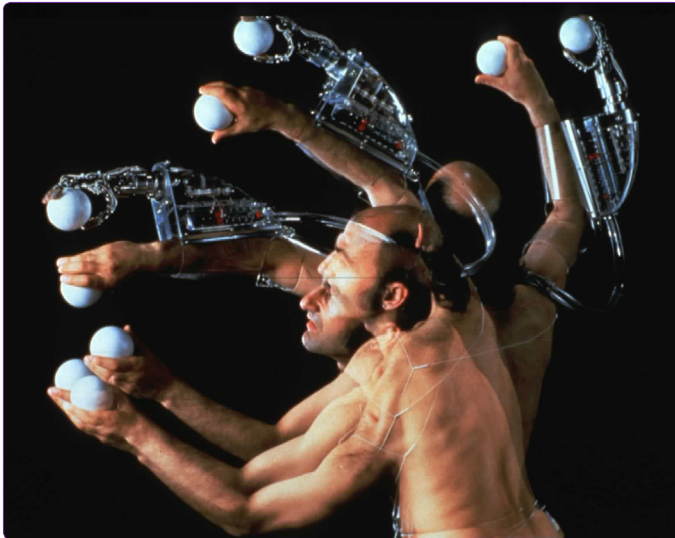
### İnsan Sonrası Dönemde Sınırları İstikrarsızlaştırma Çabaları

Öncelikle insan sonrası dönem, içinde yaşadığımız döneme tekabül ettiği için, tartışmaların henüz düşünsel aşamada olduğu söylenmelidir. Bu nedenle bu bölümde sunulan örnekler ya da atıflar, öncüller olarak karşımıza çıkar.

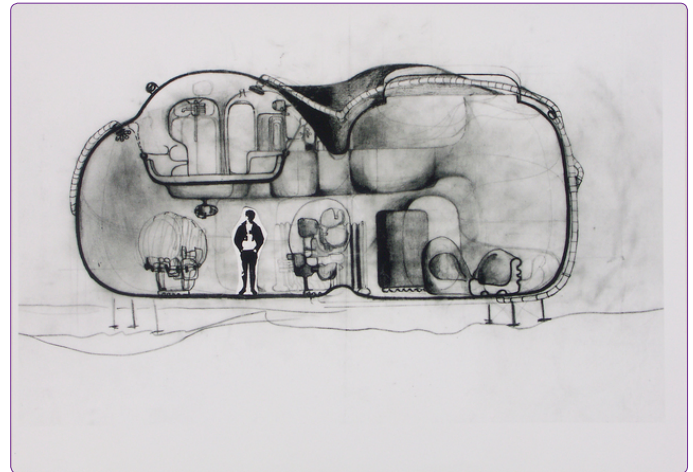
Bu dönem artık beden ne Vitruvius'un bedeni ne de Le Corbusier'in modulları ile ifade edilebilir. Çünkü mimari beden artık teknolojik canlının bedenidir; bu, gelişen protezleriyle ihtiyaçlarını yerine getirebilen bir bedendir. Buradan yola çıkarak mimari mutant bir bedendir, diye yorumlanabilir. Mimari yumurtanın kabuğu, hücrenin zarı, dış ve iç arasındaki koruyucu doku, derinin sarıldığıdır. Bu nedenle mimari nefes alan, terleyen; tıpkı insan derisi gibi kızaran, beyazlayan, titreyen bir yüzevidir; ağzımız, gözümüz ve derimiz gibi, aynı zamanda da iletişim aracımızdır (Teyssot, 2013).

Teyssot (2012), varlığın oluşunu topoloji ve kronolojinin bir araya gelme durumu olarak tanımlar. Bu açıdan morfo-genesis (başkalaşım) bir araya gelişi düşünmemize yardımcı olur. Bu genetik süreç analizinde zarlar mekânsal kavramları iç ve dış olarak yeniden düşünmemize neden olur. Bu düşünce, farklı nesnelere yüzeyleri, topolojileridir; bükülen, dönen, uzayan nesnelere (möbius şeridi gibi) gibi deformasyonları düşündürmektedir. Bu yaklaşımlardan çıkan balonlar, yuvarlaklar, spiraller, kabuklar ve zarlar, kapsüller ve hücreler, kablolar, örüntüler ve topolojik yüzeyler günümüzün ruhunu yansıtan formların temellerini yansıtmaktadır.

Bu noktada David Green'in Yaşam Kapsülü (*Living Pod*) gibi yuvarlak hücresel formlar karşımıza çıkar (Şekil 9). Yine Coop Himmelb(l)au'un tasarladığı mekân makinesi bu anlatılanlara bir örnek niteliğindedir. Bu tasarımlar siborgların



Şekil 8. Stelarc, Üçüncü kol; 1980, (Stelarc Official Website, 2016) siborg denemesi.



Şekil 9. David Greene, Yaşam Kapsülü (Living Pod, 1966) (The Funambulist Website, 2015).



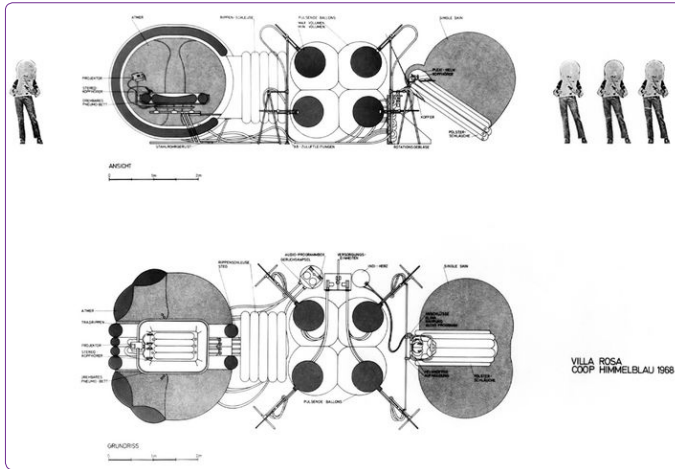
mekânı olma özelliği taşımaktadır. Yaşanabilirlik ve eklenebilirlik açısından kapsül, siborglar için uygun mimaridir (Teysot, 2013). İnsan, mekân ve makine yeni bir organik beden inşa eder. Ayrıca kapsülün hareketli insan için uygun olması üzerinde durulur. Kapsül hareketli insanın yerleşim yeridir.

Siborg beden modernizmin idealize edilen düzeninin ve hiyerarşik sisteminin saflığının tersyüz olduğunu gösterir. Nasıl bedensel olarak mekanizma ve parça olma ve bu parçaların birlikliklerinden bir melezlenme söz konusu ise mekân için de aynı etki mevcuttur. İnsan merkezci dönemdeki mekânın makine kurgusu, siborglar için bir potansiyel oluşturur. Ancak protezci eğilim, sabit bir özne üzerinden de-

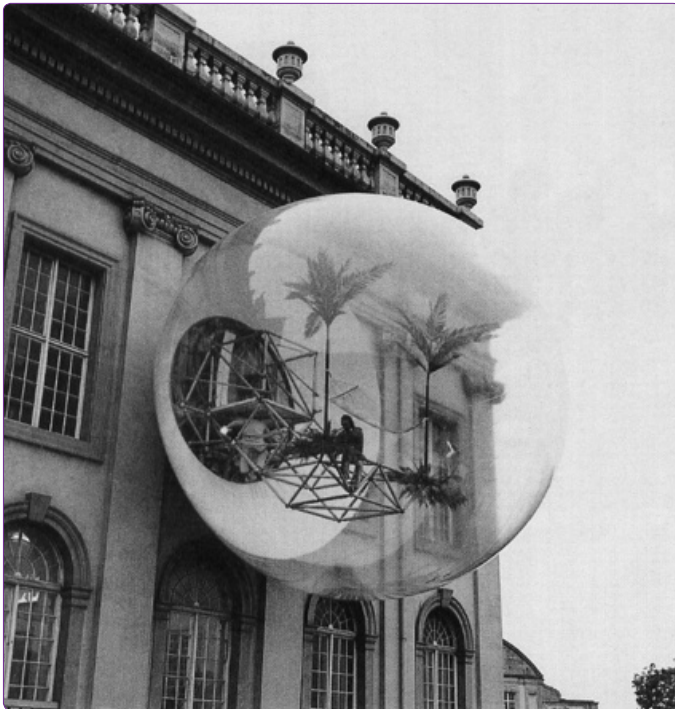
ğildir. İnsanın farklı noktalara tutunabilmesi ve bu noktalarla ilişkisel bir bağlantı kurduğunda meydana gelecek melez ihtimaller açısından insan merkezci dönemden kendisini ayırır.

Proteze bir örnek Coop Himmelb(l)au'un *Villa Rosa*'sındaki akciğer gibi davranan mekânsal kurgu olarak verilebilir (Şekil 10). Buradaki mimarlığın kullandığı şeffaflık beden savunmasızlığını ortaya çıkarır. Ayrıca Haus-Rucker-Co'nun *İkimiz İçin Balon (Balloon For Two, 1967)*'da (Şekil 11) tasarladığı transparan balon formundan oluşan cam ev ise parazit bir kurgudur. Bu alet parazit olacak şekilde binanın cephesine tutunabilmektedir. Küre, içinde bulunan sokağa yönelir. Özel mekânların yok edilmesi ve mahremiyetin de yıkımı gibi görülebilir. Bu deneyimde kasten soyma işlemi uygulanmıştır. Ancak sergileme gerçeğinin yeniden keşfi de olabilir (Sadler, 2005). Bütün bu denemeler ile mekânın alışlagelmiş sınırları ve kodları ile oynanabilir.

Barınak, fiziksel temas, metabolik süreç ve yeniden üretim gibi türümüzün veya türlerin gereksinimlerinin gerçekleştiği yerdir. Küreler de bu organik ihtiyaçlar için olanak ve gereç sağlar. Bir yere bağlanmamızı ya da bir yerde durmamızı sağlar. Diğer taraftan kürelerin, dış dünyaya açılımı temsil eden bir yönü de vardır. Yani nesnelere ötesidir. Başka bir ifadeyle, küre biçim olarak kişinin tercihine bağlı olarak değişen sınırların temsilidir. Küre kabuk gibi, bedenin birçok katmanını ve bedeni de saran bir çok evrensel katmanı sembolize ederek tasarım sürecinde yerini bulur. Bu bakış açısında altı çizilen sınırların olmayışı değil, sınırların deneyime bağlı değişkenlik kapasitesinin olmasıdır.



Şekil 10. Coop Himmelb(l)au'nun, Bulut (Cloud, 1968) (Categorized Art Collection, 2015) - dinamik bir mimari beden-mekân birlikteliği.



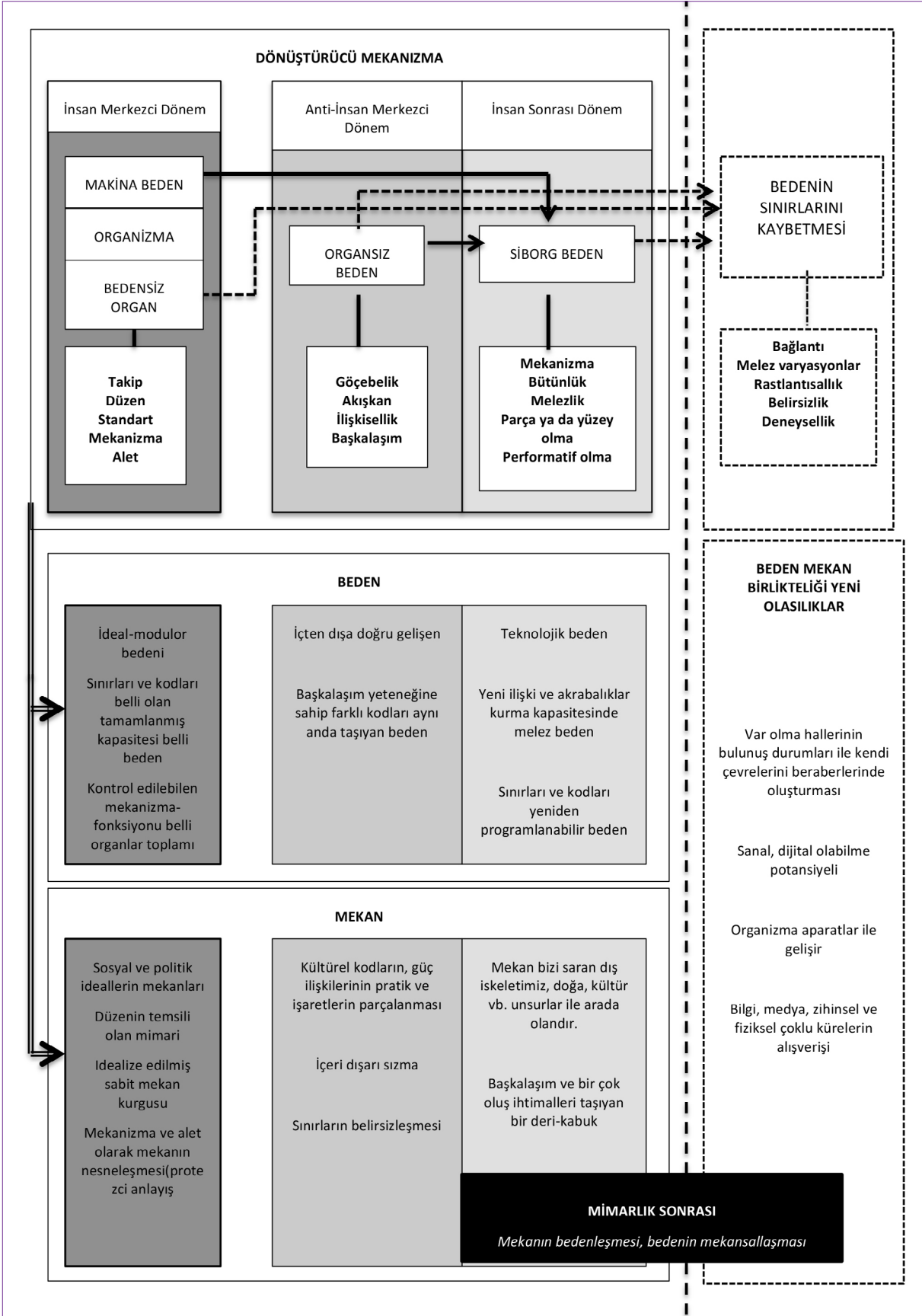
Şekil 11. Haus-Rucker-Co, İkimiz İçin Balon (Balloon For Two, 1967) (Categorized Art Collection, 2015).

### Beden/Mekân İlişkisinin Değerlendirilmesi ve Yeni Olasılıklar

Sanayi devriminden günümüze incelenen tarihsel süreçte bedenin öteki olma hali, problemleri kültürel kodları, fiziksel özellikleri, değişkenliği, sınırları, deneyimi ve ilişkisel incelenmiştir. Bu bağlamda, beden kuramlarının bedenin sınırları ve kodları ile oynayarak kimliğini dönüştürdüğü görülür. Beden kuramı sınır ve kodları, değişmezlik ve kesinlik ilkesi çerçevesinde şekillendiriyorsa, hiyerarşik yapı üreten bir dönüştürücü mekanizmadır (kaynaştırıcı etmen). Eğer tam tersi, sınır ve kodları değişkenlik ve belirsizliğe doğru çözüyorsa ağ üreten bir dönüştürücü mekanizmadır (bağlayıcı etmen). Beden aslında hem tanımlanan hem de tanımlayan durumundadır. Tablo 1'de görüldüğü üzere beden-mekân ilişkisi incelendiğinde bedenin dönüştürücü etkisi mekân üzerinden okunabilmektedir. Buna göre beden mekân tanımını da dönüştürmekte ve mimarlık sonrası süreci başlatmaktadır.

İnsan merkezci dönemde organizma yaklaşımı bedeni, kapalı bir form ve bitmişlik üzerinden kurgular. Taşındığı kodlar (cinsiyet, kültür, etnik özelliği vs.) ve sınırlar (fizyolojik yapısı, cinsel seçimleri) ile nerede ve hangi konumda olması gerektiği söylenir. Mekân örgütlenmesi de aynı

**Tablo 1.** Beden ve Mekan ilişkisi: Dönüştürücü mekanizma olarak beden



sabitliği ve değişmezliği taşımaktadır. Makine-beden yine aynı hiyerarşik sistemde bedeninin bir makine parçası olarak görülmesi gibi indirgemeci bir yaklaşımla karşımıza çıkar. Makine-beden sistemin kölesidir. Mekânsal olarak baktığımızda bedeninin mekanizma olarak kurgulanması mekânda protezci yaklaşıma dönüşür. Yaşadığımız mekân da kullandığımız aletlerden biri haline gelir.

Bedensiz organın durumu biraz daha farklıdır. Bedensiz organ iki türlü yorumlanabilir: Birincisi, bedenden bağımsız kurgulanan organ, alete indirgenmiş kontrol mekanizmasının yönlendirdiği bir oluşum, nakledilen bir fikir halidir. İkincisi, bağımsız, sınırları zorlayıcı bir parçalanmanın önünü açan bir oluşumdur. Bedenin sınırları genişler. Organın başka bir yere canlı nakli bir çeşit parazit yaşam formudur. Nakil sonrası kurulan ilişki melez birlikteliklerin önünü açar. Bu bağlamda bedensiz organ geleceğe yönelik bir potansiyel taşır.

İnsan merkezci dönemde organizma, makine-beden ve bedensiz organ hiyerarşi üreten dönüştürücü mekanizmalardır (kaynaştırıcı mekanizma). Beden hiyerarşik ilişkiler üzerinden tanımlanır. Buna göre beden idealize edilir, sınırları ve kodları bellidir, tamamlanmışlığın altı çizilir. Mekânsal olarak da hiyerarşi tanımlayan takip, düzen, standart, mekanizma ve alet kavramları ön plandadır. Bu anlamda sosyal ve politik ideallerin, düzenin temsili olan mimari mekânlar ortaya çıkar.

Organizma hiyerarşikse, organsız beden, tersine, ağısıdır. Organizmada olma (*being*) tanımlayan durağan beden (akıl tarafından yönetilen, fiziksel deneyimi sınırlı vb.), henüz tamamlanmamış oluş (*becoming*) haline dönüşür. Organsız beden kodların çözüldüğü (*decode*), sınırların muğlaklaştığı göçebelik halidir. Delanda'nın (2013) da söylediği gibi, organsız bedende altı çizilen, sadece bedeninin bitmemişliği değildir; aynı zamanda cansız ve akılsız diye tanımlanmış insan dışı dünyanın da temsilidir. Organsız bedeni tanımlayan yumurta metaforu güneşin, depremlerin, dünyanın hareketinin akıl içermeyen kurgusunun bir temsilidir. Ayrıca organsız beden içinde başkalaşım potansiyelini taşır.

Mekânsal olarak bu bakış açısı mekânın biçimsel bitmemişliği vurgusu üzerinde şekillenir. Mekân böylece farklı oluşları (*becoming*) bünyesinde barındırma potansiyeli taşır. Ancak çalışmada incelenen örnekler öncüdür. Mekânın şekillenmesinde dönme, göçebelik; yumuşak, akışkan yüzeyler/mekânlar; ilişkisellik, süreklilik kavramları kullanılır. Ayrıca yaşamsal olarak bedeninin imkân vermediği deneyimler-parçalanmalar, ayrılmalar, sınırların değiştirilmesi mekân üzerinden gerçekleştirilmektedir. Mekân üzerindeki bu deneyimler aynı zamanda kültürel kodların ve güç ilişkilerinin pratiklerini ve işaretlerini parçalamayı hedefler. Parçalanmış unsurlar toplumsal kalıpları temsil eder. Böylece mekân tıpkı organsız beden gibi dıştan içe sızar ve sınırları belirsizleştirilir. Mekânın dönüşüm ve belirsizlik potan-

siyeli ortaya çıkar. Ayrıca mekânın bedenleşmesi sürecinin de başlangıcıdır.

İnsan sonrası dönemin "siborg bedeni" ise ilişkiselliğin bir kanıtı olarak karşımıza çıkar. İnsan merkezci dönemin itaat mekanizması olan makine-beden ile organsız bedenin ilişkiselliği ve oluş durumu bağlanarak yeni bir ilişki topluluk, öbeleşme meydana gelir. Yani tahakküm yapısının yarattığı makine-beden tarihsel süreçte yeni oluşturduğu ilişkilerle hiyerarşiyi kıran bir sisteme dönüşür. Artık beden teknolojik bir bedendir. Böylece sınırları ve kodları yeniden programlanabilir. Bu dönüşüm hiyerarşi ve ağ arasında gidip gelen bir durum tanımlar. Protezci anlayış değişkenliği ve ilişkiselliği sağlayan bir birlikteliğe dönüşür. Bu tanımlanan ilişki sadece makine/beden ilişkisi değil aynı zamanda doğayla olan bağlantıdır. Yeni akrabalıklar tanımlanır. Böylece maddeselliğin bilgi alanı olan doğanın (metamorfoz, polimorfizm, rastlantısallık, süreklilik, uyumsuzluk ve uyumun ilişkisi gibi) performatif yapısı bedenimiz ve mekânlarımız için yeni olasılıklar üretir.

Siborg beden performatif özelliğe sahiptir. Yani bedeninin pasif, yönlendirilebilen konumundan etkin konuma geçişidir. Bedenin kazandığı bu performatif yapı aslında pasif kabul ettiğimiz unsurlara da hareket ve etkinlik kazandırır. Siborg beden kendi gibi melez mekânların önünü açmaktadır. Sahip olduğu performatif yapı sayesinde mekâna da aynı özelliği kazandırır. Mekan sanki kendi için varolur.<sup>7</sup> Mekânın bir mekanizma olması, parça ya da yüzey olması, melezlenmesi ve mekânın performatif olması dönemin mekânsal anlayışını özetler. Bu bakış açısıyla mekân bizi saran; kültür, doğa gibi unsurlarla aramızdaki başkalaşım ve yeniden oluş ihtimallerini taşıyan bir kabuğa dönüşür.

Bedenin dönüştürücü etkisi bir makine işleyişine benzetilebilir. Bu anlamda beden kuramları organizma gibi hiyerarşik topluluklar üretirken organsız beden gibi sistemi çözen ağ yapıları da üretebilmektedir. Çözülen yapılar bütünün içindeki parçaların yeni yan yana gelişlerine imkân verecektir ve bu yeni öbekler üretecektir. Siborg beden sınırlarının ve kodların çözülmesi ve yeniden ve yeniden kodlanabilmesi açısından yeni üretimleri tanımlar. Çünkü kendisi de bir yeni üretimin sonucudur. Kurulan ilişkiler ağında görülmüştür ki her parça kendi içinde bir potansiyel taşır ve hiyerarşik yapının çözülmesi bu potansiyeli ortaya çıkarır. Böylece farklı topluluklar içinde tanımlanan parçalar kendi potansiyelleriyle bir araya gelebilir ve bu yan yana gelişler yeni bileşimler tanımlar. Buna örnek de makine beden ve organsız beden etkileşiminde oluşan siborg bedendir.

İşte bu yeni üretim süreçleri içinde yepyeni olasılıklar da mevcuttur. Buna göre bedeninin gelecekteki potansiyel

<sup>7</sup> Akıl/beden karşılığında beden akıl tarafından yönetilen boş mekanizma konumunda şekillenir. Yeni materyalist felsefede aklın yönetici konumu yerinden edilir ve akıl olmaksızın canlı veya cansız insan -dışı varlıkların fail olabileceği durumu devreye girer. Mekân beden gibi okunur.



konumu “bedenin sınırlarını kaybetmesi” olarak tanımlanabilir. Bedensiz organın insan merkezci dönemin bağlantılarından koptuğu parazit yaşam durumu, siborg bedenin melezlik hali ve organsız bedenin tamamlanmamışlık hali yeni bir ilişkisellik tanımlayabilir. Yani beden kuramlarının taşıdığı bu potansiyelleri göz önünde bulundurursak gelecekte fiziksel ya da sanal çevrenin bedenin parçası değil bedenin bunların bir parçası olacağı öngörülebilir. Daha doğrusu, gelecek, sistemin potansiyelleri doğrultusunda bu olasılığı taşımaktadır. Bu, dönüştürücü mekanizma olan bedenin taşıdığı ve mekân ile bir araya geldiğinde gerçekleşecek yeni bir birlikteliktir. Oluşacak yeni oluşum -canlı veya cansız- eklemlenebilecek bir yaşam formu potansiyelini taşır. Belirsizlikler döneminde artık doğa ile kurulan ilişkiler de değişecektir. Öyle ki beden, doğa ya da mekân ayrışmasının bile ortadan kalktığı, her bir parçanın farklı yan yana gelişlerinin, yeni olasılıkları doğuracağı bir gelecekte söz etmek olasıdır. Beden, doğa ve mekân birlikteliğinde oluşacak iç içe geçen belirsiz ve muğlak zemin sayesinde belirli bir kalıp içinde üretilen mekân anlayışının dışına çıkılabilecektir. Mekânın bedenleşmesi, bedenin mekânsallaşması gerçekleşecektir.

### Sonuç: Mimarlık Sonrası

Politik, ekonomik, sosyo-kültürel, toplumsal ve teknolojik çerçevede şekillenen beden kuramları bedenin üretim biçimlerini gösterir. Hiyerarşik ya da ağı yapılar içinde üretilen beden kuramlarının mekân üzerindeki dönüştürücü etkisi aynı bedendeki gibi işler. Bu noktada mekânın dönüşümü bedenin sınırları ve kodları içinde kalır, hatta sınırlanır. Ancak mimarlık sonrası süreç daha farklı işler. Beden-mekân arasındaki yönlendirici etki belirsizleştigiğinden hem beden hem de mekân sahip oldukları potansiyeller doğrultusunda yeniden ve yeniden şekillenebilecektir.

Artık standart bir beden tanımı yapmamız mümkün değildir. Bu anlamda değişen ve dönüşen bedenin mekânları da aynı özelliğe sahip olacak, mekân tanımımız ve anlayışımız da değişecektir. Artık mimarlık sonrası dönem başlamıştır. Mekânın bedenleşmesi ve bedenin mekânsallaşması olarak tanımladığımız mimarlık sonrası dönem, beden ve mekân açısından çözümleri temsil etmektedir. Mekân, bedeninki gibi başkalaşım yetisine sahip, duruma göre yeni oluş potansiyelleri taşıyan bir anlayıştır. Mekânın performatif yapı kazanmasıyla mimarın tasarımdaki rolü değişecektir. Malzemenin formun üreticisi olarak süreçte yerini alması performatif yapıdır. Performatif yapı sayesinde doğada olduğu gibi parçadan bütüne işleyen bir sistem oluşabilecektir. Bu bağlamda, kendiliğinden işleyen, rastlantısal ya da tasarlanmış yan yana gelişler ile mekânın sürekli bir oluş haline geçeceği düşünülmektedir. Değişen, dönüşen ve yeni üremekte/belirmekte olan, yani değişen dünyanın ve değişen bedenlerin mekânları çeşitlilik, akışkanlık ve başkalaşım yeteneğine sahip mekânlar olarak karşımıza çıkacaktır. Bu anlamda sanal-

lık, malzeme, doğa (canlı ve cansız varlıklar bütünü olarak), kültür ve beden gibi unsurların yan yana gelme denemeleri ile mekânın bedenleşeceği öngörülmektedir.

### Kaynaklar

- Alastair Gordon Official Website. (2016, Şubat 10). <https://alastairgordonwalltowall.com/2014/01/27/house-of-usher-eileen-gray-le-corbusier-and-the-strangely-twisted-fate-of-e-1027/>.
- ArchDaily Official Website. (2016, Şubat 10). <https://www.archdaily.com/84524/ad-classics-villa-savoie-le-corbusier>.
- Artun, N.A. (2014). Arzunun bedeli: Eileen Gray ve Le Corbusier. E-Skop Bülten, <http://www.e-skop.com/skopbulten/arzunun-bedeli-eileen-gray-ve-le-corbusier/2179>, Erişim tarihi 8 Haziran 2016.
- Barad, K. (2003). Posthumanist performativity: Toward an understanding of how matter comes to matter. *Journal of Women in Culture and Society*, 28(3), 801-831.
- Braidotti, R. (2006). Posthuman, all too human: Towards a new process ontology theory. *Culture & Society*, 23(7-8), 197-208.
- Braidotti, R. (2014). İnsan sonrası. Kolektif Kitap Bilişim ve Tasarım Ltd. Şti.
- Butler, J. (2012). Cinsiyet belâsi feminizm ve kimliğin altüst edilmesi. Metis Yayınları.
- Butler, J. (2014). Belâ bedenler. Pinhan Yayıncılık.
- Categorized Art Collection. (2015, Aralık 28). <http://categorized-art-collection.tumblr.com/post/55960447379/coop-himmelblau-villa-rosa-1968-design>.
- Categorized Art Collection. (2015, Aralık 28). <http://categorized-art-collection.tumblr.com/post/59793923100/haus-rucker-co-images-from-top-to-bottom-oase>.
- Colomina, B. (1992). The split wall: Domestic voyeurism. B. Colomina (Der.), *Sexuality and space* (sf.73-131). Princeton Architectural Press.
- Delanda, M. (2013). Çizgisel olmayan tarih: Bin yılın öyküsü. Metis Yayınları.
- Delanda, M. (2018). Yeni bir toplum felsefesi: Öbekleşme teorisi ve toplumsal karmaşıklık. Kolektif Kitap Bilişim ve Tasarım Ltd. Şti.
- Deleuze, G., & Guattari, F. (1987). *A thousand plateaus: Capitalism and schizophrenia*. University Of Minnesota Press.
- Deleuze, G., & Guattari, F. (2014). *Anti-ödipus: Kapitalizm ve şizofreni*. Bilim ve Sosyalizm Yayınları.
- Dezeen Official Website. (2016, Şubat 10). <https://www.dezeen.com/2014/09/15/le-corbusier-unite-d-habitation-cite-radieuse-marseille-brutalist-architecture/>.
- DS+ Renfro Official Website. (2015, Aralık 28). <http://www.dsrny.com/>.
- Dolphijn, R., & van der Tuin, I. (2012). *New materialism: interviews and cartographies*, R. Dolphijn, & I. van der Tuin (Der.), (sf.85-181), Open Humanities Press, An Imprint of Publishing-University of Michigan.
- Drevet, C. (2012). Form and information. *ARCH: Rethinking the Human in Technology-driven Architecture - Transactions on Architectural Education* No: 55, ENHSA-EAAE, 321-343.
- Foster, H. (2013). Sanat mimarlık kompleksi: Küreselleşme çağında sanat, mimarlık ve tasarımın birliği. İletişim Yayınları.
- Grosz, E. (1994). *Volatile bodies: Towards a corporeal feminism*. Indiana University Press, 86-112.

- Haraway, D. (2006). Siborg manifestosu: Geç yirminci yüzyılda bilim, teknoloji ve sosyalist-feminizm. Agora Kitaplığı.
- Marotta, A. (2011). Diller + scofidio blurred theater. Edilstampa Editrice dell'ANCE.
- Plumwood, V. (2004). Feminizm ve doğaya hükmetmek. Metis Yayınları.
- Sadler, S. (2005). Archigram: Architecture without architecture. The MIT Press.
- Stelarc Official Website. (2016, Şubat 10). <http://stelarc.org/?catID=20290>.
- Şentürk, L. (2007). Eril bir anlatı olarak 'poeme electronique', *Arredamento Mimarlık*, (202), 81-92.
- Şentürk, L. (2008). Mimarlıkta süsün ve suçun yüz yıllık anlamları. *RH+ Sanat Türkiye'nin Plastik Sanatlar Dergisi: Süsten Minimale Cürüm Dosyası*, 53, 18-25.
- Şentürk, L. (2011). Le corbusier modülör'ün bedeni. *Altıkırkbeş Yayınları*.
- Tate Official Website. (2015, Aralık 28). <http://www.tate.org.uk/research/publications/tate-papers/07/towards-anarchitecture-gordon-matta-clark-and-le-corbusier>.
- Teysso, G. (1994). The mutant body of architecture. E. Diller, & R. Scofidio (Der.), *Flesh: Architectural Probes*, (sf. 8-36), Princeton Architectural Press.
- Teysso, G. (2005). Hybrid architecture: An environment for the prosthetic body. *SAGE Publication*, 11 (4), 72-84.
- Teysso, G. (2012). The diagram as abstract machine. *V!RUS*, 7, <http://www.nomads.usp.br/virus/virus07/?sec=3&item=1&lang=en>, Erişim tarihi 10 Şubat 2016.
- Teysso, G. (2013). A topology of everyday constellations. MIT Press.
- The Funambulist Website. (2015, Aralık 28). <http://thefunambulist.net/2011/03/13/great-speculations-living-pod-by-david-greene/>.
- URL, (2015, Aralık 28). Vito Acconi, Boardroom, <https://tr.pinterest.com/pin/554998354059616819/>.
- Vallerand, O. (2013). Home is the place we all share. *Architecture and Utopia*, 67(1), 64-75.
- Zižek, S. (2015). Bedensiz organlar: Deleuze ve neticeler üstüne. *Monokl Yayınları*.

\* *Bu makale Kasım 2016 tarihinde Yıldız Teknik Üniversitesi Fen Bilimleri Enstitüsünde tamamlanmış olan "Beden Mekân İlişkisinin Çözümlemesi ve Yeni Olasılıklar" isimli doktora tezin-den üretilmiştir.*