



# Modernite, Hijyen ve Bedenin Teşhiri

## Modernity, Hygiene and Display of the Body

Ebru YILMAZ

### ÖZ

Bu makale, modern düşüncenin, 20.yy başında ilerlemenin, gelişmenin garantisi olarak görülen sağlıklı bir toplum yaratma idealinin, mimarlık ortamına kazandırdığı bir yapı tipi olarak sağlık müzelerine yakından bakmayı amaçlar. Sağlık müzeleri beden, bedenle ilişkili hastalık ve hijyen konularının, tıbbi gelişmelerin teşhir edildiği mekanlar olarak, modernite ve hijyen kavramlarının yapı çevre temsiliyet kazanmasını sağlamıştır. Makalede bugün İzmir Fuar alanı içinde ölçeği ve içeriği ile mütevazı bir biçimde yer alan İzmir Sağlık Sergisi yapısının, 1920'lerin ve 1930'ların Türk mimarlık tarihine hangi temsillerle ve mesajlarla katıldığı ve nasıl onun parçası olmayı başardığı analiz edilecektir. 1937 yılında İzmir'de inşa edilmiş olan bu yapının varlık sebebini o dönemde tüm dünyadaki sağlık politikaları, toplum mühendisliği çabaları ve modernleşme sürecinin bir parçası olarak görmek gerekir. Bugün, başka bir kullanım ile varlığını sürdüren yapı modern mimarlığın ürettiği ancak bugün çağdaş dünyada popülerliği zayıflamış bir yapı tipine işaret eder. Bu yapıya dönüp tekrar bakmak modernliğin yükselen ve değer kaybeden hijyen alanındaki söylemlerini ve onun mimarlık alanına etkisini analiz etmemizi sağlayacaktır. Bu sebeple, yazıda dünya üzerindeki benzer sergi ve müzelerin temsiliyetleri ile birlikte İzmir Sağlık Sergisi yapısının Erken Cumhuriyet Türk Mimarlığı'na katkısı tartışılacaktır.

**Anahtar sözcükler:** *Beden; hijyen; İzmir; modernite; sağlık müzesi; sağlık sergileri.*

### ABSTRACT

*This article focuses on health museums as a building type introduced to the architectural medium at the beginning of 20th century by modern thinking, the ideal of creating a healthy society as a guarantee of progress and development. Health museums provided representation for concepts of modernity and hygiene in a built environment by being spaces that displayed the human body and exhibits related to diseases, hygiene, and medical developments. A modest building in scale and content, the İzmir Health Exhibition building of the İzmir Fair was analyzed in this study to show how it contributed to 1920s and 1930s modern architecture in Turkey and what were the representational meanings of the messages transmitted. The existence of this building, constructed in 1937 in İzmir, should be understood in the context of health policies from all around the world, social engineering efforts, and the process of modernization. The building is an example of a use of modern architecture, but of a type that is waning in popularity in today's contemporary world. Looking back at this building today helps us understand the rising and declining value of modernity in the discourse of hygiene and its effect on the field of architecture. The contribution of the İzmir Health Exhibition building to early modern Turkish architecture is discussed with reference to similar exhibitions and museums around the world.*

**Keywords:** *Body; hygiene; İzmir; modernity; health museum; health exhibition.*

İzmir Yüksek Teknoloji Enstitüsü, Mimarlık Bölümü, İzmir

**Başvuru tarihi: 07 Şubat 2016 - Kabul tarihi: 10 Ağustos 2016**

**İletişim:** Ebru YILMAZ. e-posta: ebruyilmaz@iyte.edu.tr

© 2016 Yıldız Teknik Üniversitesi Mimarlık Fakültesi - © 2016 Yıldız Technical University, Faculty of Architecture

## Giriş

Bu makale, modern düşüncenin, 20.yy başında ilerleme- nin, gelişmenin garantisi olarak görülen sağlıklı bir toplum yaratma idealinin, mimarlık ortamına kazandırdığı bir yapı tipi olarak sağlık müzelerine yakından bakmayı amaçlar. Sağlık müzeleri beden, bedenle ilişkili hastalık ve hijyen konularının, tıbbi gelişmelerin teşhir edildiği mekanlar olarak, modernite ve hijyen kavramlarının yapı çevrede temsil etmesini sağlamıştır.

Makalenin amacı bugün İzmir Fuar alanı içinde ölçeği ve içeriği ile mütevazı biçimde yer alan İzmir Sağlık Sergisi yapısının, 1920'lerin ve 1930'ların Türk mimarlık tarihine hangi temsillerle ve mesajlarla katıldığını ve nasıl onun parçası olmayı başardığını okumaya çalışmaktır. 1937 yılında İzmir'de inşa edilmiş olan bu yapının varlık sebebini o dönemde tüm dünyadaki sağlık politikaları, toplum mühendisliği çabaları ve modernleşme sürecinin bir parçası olarak görmek gerekir. Bugün başka bir kullanım ile varlığını sürdüren yapı modern mimarlığın ürettiği ancak bugün çağdaş dünyada popülerliği zayıflamış bir yapı tipine işaret eder. Overy'nin de sözünü ettiği gibi, 1930'lar Türkiye'sinde yükselişe geçen bu yapı tipi sonrasında unutulmuş, modernin gözden düşen örneklerinden birisi haline gelmiştir.<sup>1</sup> Bugün bu yapıya dönüp tekrar bakmak modernliğin yükselen ve değer kaybeden hijyen alanındaki söylemlerini ve onun mimarlık alanına etkisini analiz etmemizi sağlayacaktır. Bu sebeple, yazıda dünya üzerindeki benzer sergi ve müzelerin temsiliyetleri ile birlikte İzmir Sağlık Sergisi yapısının Erken Cumhuriyet Türk Mimarlığı'na katkısı tartışılacaktır.

## Modern Mimarlık ve Hijyen

Uluslararası hijyen hareketinin varlığı modern kent düşüncesi ile paralellik gösterir. Kentleşme ve endüstrileşmenin insan yaşamını tehdit eden sonuçları bu hareketin yaygınlaşmasını sağlamıştır. 19.yy, aynı zamanda, modern tıbbın yeni buluşlarına da sahne olmuştur. Böylece, kurumlar aracılığıyla yaygınlaşan tıp bilgisinin insan sağlığı ile ilgili sorunların çözümüne çare olacağı inancı yerleşmiştir. Kir, toz, düzensizlik, karanlık, bulaşıcı hastalıklar geleneksel ve tarihsel olanla eşleştirilmiştir. Örneğin, 1920'li yıllarda Sovyet Rusya'nın hijyen kavramını bir propaganda aracı olarak kullanması, sağlıklı burjuva geçmişin reddi ve hijyenik, aydınlık, temiz bir gelecek ile özdeşleşmek olarak algılanmıştır.<sup>2</sup>

Özellikle, endüstrileşmenin yoğun bir biçimde yaşandığı İngiliz kentlerinde işçi sınıfının sağlıklı yaşam koşulları Engels'in 'İngiltere'de Emekçi Sınıfın Durumu'<sup>3</sup> isimli eserinde anlatılır. Kalabalıkların barındığı endüstrileşmekte olan kentlerde, sağlıklı yaşam koşullarının yanı sıra kitle- sel üretim koşullarının etkisi altındaki birey bedensel olarak da kuşatılmıştır. Bu nedenle, sanayi toplumunun ge-

rektirdiği üretim odaklı yaşam koşulları karşısında modern birey hem evinde hem de çalışma mekânlarında disipline eden, mekanikleştirici, rasyonel algının parçası olarak konumlandırılmıştır.<sup>4</sup>

19.yy'ın ikinci yarısında dünya üzerinde insan sağlığını tehdit eden bulaşıcı hastalıkları önlemek için başlatılmış olan hijyen hareketi kalabalıkların yaşadığı endüstriyel kentlerde ölüm oranlarını azaltmayı ve halkı hastalıktan uzak durma konularında bilinçlendirmeyi amaçlamıştır.<sup>5,6</sup> Sözü edilen, çevresel ve teknolojik gelişmeler karşısında, 20.yy başında uluslararası ölçekte popülerleşen bir sivil örgütlenme olarak hijyen hareketinin en önemli amaçlarından biri de sağlık aracılığı ile beden ve tüm toplum üzerinde bir kontrol mekanizması geliştirmektir. Yeni mekânsal yapılanmalar ile desteklenen bu yaklaşım bedenin ve genel olarak tüm toplumun disipline edilmesini amaçlar. Foucault'nun işaret ettiği 'biopolitik' bakışın<sup>7</sup> temsillerinden biri de Türk mimarlık tarih yazımının pek de konusu olarak öne çıkmamış olan sağlık müzeleri ve sergileridir. 19.yy'ın ikinci yarısında başlayan dünya fuarları sergileri, çağdaş mimarlık temsillerinin yer aldığı ortamlar olmalarının yanında ulus kimliğinin inşasında da önemli rol oynamış organizasyonlardır. Dillon, uluslararası dünya fuarlarının tematik olarak özelleşmiş örneklerinden biri olarak kendini gösteren sağlık sergilerini 'biopolitik proje'nin önemli bir parçası olarak görür.<sup>8</sup>

Özellikle 1920 ve 1940 yılları arasında tanımlanan mimarlık düşüncesi ve pratiği temizlik, aydınlık, hijyen, açıklık kavramlarını öne çıkarmıştır. Bunun arkasında birbiri ile ilişkili toplumsal, bilimsel ve teknolojik açıdan çeşitli sebepler sıralanabilir; 19.yy endüstrileşmesi ve onun sebep olduğu çevresel koşullar, bu koşulların ürettiği sağlıklı yaşam alanları, bu yaşam alanlarının belirginleştirdiği sınıfsal farklılıklar, buna karşılık aydınlık gelecek idealleri, yeni buluşlar, tıp ve diğer alanlardaki teknolojik gelişmeler gibi. Dolayısıyla, 19.yy'da başlayan reform hareketleri, 20.yy modernizmini etkilemiştir. İnsan bedeni ve yapı çevresi arasında sağlıklı ilişkiler kurma düşüncesinin sağlıklı insanlar ve sağlıklı çevreler ile mümkün olacağı inancını egemen kılmıştır.

Overy, 'Light, Air & Openness: Modern architecture between the wars'(2007) adlı çalışmasında iki dünya savaşı arasındaki modernist inanın temel özelliklerini "gün ışığı, temiz hava ve ferahlık, hijyen ve sağlık" olarak tanımlar. Bu yaklaşım, Giedion'un 'Befreites Wohnen' (Özgürleşmiş Yaşam)<sup>9</sup> adlı eserinin kapağında tekrarlar halinde yer alan "Licht, Luft und Oeffnung" (Işık, Hava ve Açılış) kavramları ile vurgulanmıştır.<sup>10</sup> Giedion'un kitabını takip eden yılda

<sup>4</sup> Talu, 2010, s. 142-143.

<sup>8</sup> Dillon, 2007, s. 29.

<sup>5</sup> Kılıç, Şahan, Bahadır, 2014.

<sup>9</sup> Giedion, 1929.

<sup>6</sup> Rosen, 1993.

<sup>10</sup> Overy, 2007, s. 9-10.

<sup>7</sup> Foucault, 2007.

<sup>1</sup> Overy, 2007, s. 220. <sup>2</sup> Overy, 2007, s. 52. <sup>3</sup> Engels, 1997 (1845).

ikincisi gerçekleşen CIAM toplantısının en önemli tartışmasını oluşturan 'existence-minimum'un temel gereklilikleri de daha aydınlık, daha ferah, temiz ve sıcak mekan olarak belirlenmiştir.<sup>11</sup> Sağlıksız, düzenli beslenemeyen, ağır çalışma ve yaşam koşulları ile çevrelenmiş modern insanın, sağlıklı yaşam koşullarına geçebilmesinin önünde iki yardımcı alan vardır. Birincisi, yeni tedavi yöntemleri ile tıp, diğeri yeni yapı tipleri ile mimarlık. Sanatoryum hareketi de bu dönemde yaygınlaşmaya başlamıştır. Fabrikaların ve diğer çalışma ortamlarının temiz ve aydınlık olması istenirken, sanatoryumlar, modern hastaneler, sağlık merkezleri, spalar, açık ve kapalı yüzme havuzları gibi konut dışı yapılar da bu hareketle birlikte önem kazanır. Bu durum, hastalıklara mimarlık üzerinden savaş açıldığının göstergesidir.<sup>12</sup>

Avrupa'da yaygınlaşan hijyen düşüncesinin bir diğer önemli temsili ise Karel Teige'nin de içinde olduğu bir grubun çıkardığı Çek mimarlık dergisi Stavba olmuştur. Derginin, 1924 yılındaki sayısında "yeni mimarlık hijyenik olmalıdır" ifadesi kullanılmıştır.<sup>13</sup> İşçi sınıfının yaşam ve çalışma mekânları "artık yüksek, dar, karanlık değildir tersine daha eşit orantılanmış ve aydınlık, alçak tavanlı ve çokça sayıda pencere" olacaktır.<sup>14</sup> Konutta, mekanların aydınlık ve temiz olması, kullanılan mobilyaların kolayca temizlenmesi, toz tutmaması, havalandırma, mikroplardan arındırma... bunlar orta sınıfın yaşam koşullarında dönüşümü öngörüyor, çalışan işçi sınıfların yaşamlarının regüle edilmesini sağlıyor, yöntemler sunuyordu.<sup>15</sup> Konutta mutfak, banyo, yatak odası gibi mekânlarda hijyeni öne çıkaran kullanım biçimleri önemsenmiş, sözü edilen alt mekânların tanımında temizlik, verimlilik, rasyonellik kavramları vurgulanmıştır. Böylece, üretim mekânını organize eden Taylorci yöntemler konutun modernleşmesi bağlamında ev idaresine de uyarlanmıştır.<sup>16</sup>

Konutun sağlıklaştırılması ve modernleşmesi, bulaşıcı hastalıklardan, mikroplardan korunaklı bir yaşamı öngörmektedir, çünkü çalışanın hasta olmaması, sistemin verimliliği açısından da önem taşır. 1930'larda toplumsal yaşamın her alanında, eğitim, çalışma, duygusal dünya, cinsel yaşam, hijyenin gerekliliği vurgusu yapılır ki böylece kitlelerin başkaldırma sebebi ortadan kalkmış olacaktır.<sup>17</sup>

Benzer biçimde Colomina da, erken 20.yy mimarlık söyleminin tıbbi gelişmeler ile ilişkili olduğunu iddia eder ve 'tıbbi beden' (medical body) kavramını modern mimarlık tartışmasının merkezine taşır. Dönemin en tehditkâr hastalıklarından biri olan ve tüm dünyaya yayılan tüberküloza vurgu yaparak, modern mimarlığın da adeta ona karşı direnmek için yayıldığını söylemiştir. Ortamda nem ve rutubetin bulunması hastalık sebebi olarak görülür. Buna karşılık, modern mimarlığın en temel özellikleri olarak sa-

yılabilecek aydınlık, ferah, havalandırılan sağlıklı mekanlar, çatı terasları, beyazlık ve hijyen kavramları adeta tüberkülozla savaşmak için önerilmiştir.<sup>18</sup>

Modern mimarlığın en önemli temsilcilerinden biri olarak Le Corbusier, 'Yeni Bir Mimarlığa Doğru' (Towards A New Architecture) (1986) eserinin son bölümünde etrafımızı çevreleyen modern hayatın ürettiği tüm nesnelerin modern bir akıl oluşturduğunu, eski yaşam alanlarımızın da çürümüş ve kullanışsız kabuklar olduğunu iddia eder. Ona göre, "içinde yaşadığımız makina tüberkülozla dolu eski bir kulübedir".<sup>19</sup> Modern insan güneş, sıcaklık, temiz hava, temiz alanlar ihtiyacı içindedir ve ağır çalışma koşulları karşısında zihnini ve bedenini iyileştirmeye ihtiyaç duyar.<sup>20</sup> Dolayısıyla, modern dünyanın yapıları sağlıklı olmak için tasarlanmalı, sağlıklı, spor yapan, güneşlenen bedenlerle eşleştirilerek temsil edilmelidir. Sağlık ile ilgili gelişmeler, X-Ray teknolojisinin doğuşu modern mimarlığın insan bedeni ile kurduğu analogik yaklaşımla tarihsel olarak paralellik gösterir.<sup>21</sup> Geniş yüzeylerde şeffaf cam kullanımı ve yapı iskeletinin dışarıdan okunması bedenin iskelet sisteminin X-Ray altında okunurluğuna benzetilir. Böylece, 20.yy başı, modern insanın beden ve hastalıkla ilişkisinin pek çok alanda popülerleştiği bir dönem olarak görülmektedir.

### Erken Cumhuriyet Dönemi Türk Mimarlığında Hijyen Söylemi

1930-1950 yılları arasında Türk mimarlığının temsil kaynaklarından biri olan Arkitekt dergilerinde de "sihhi mesken", "aydınlık, havadar ticarethaneler", "tecdidi hava" kavramlarına vurgu yapıldığı görülür.<sup>22,23</sup> Zeki Selâh'ın 1930 yılı Arkitekt dergisinde 'Müşterek İkametgâhlar' (1931) isimli makalesinde oturmakta bulunduğumuz şehirlerimizin "hiçbir ilmî, sihhî, esas ve kaideye nazaran yapılmış olamadıklarından, birçok hastalıkların ve bilhassa veremin husule gelmesinde" sorumlu olduklarından yakınılır.<sup>24</sup> 'Müşterek İkametgâhlar' olarak tanımladığı dönemin planlı toplu konutları Alman örneklerle referansla probleme çözüm olarak öngörülmüştür. Mimar Behçet ve Bedrettin, 'Mimarlıkta İnkılâp' (1933) yazısında bugünün mimarlığının görevinin "sihhat, hayat ve istirahat ile beraber, iktisadi düşünmek" olduğunu belirtir. Günün mimarisinde "şekilden mantıka doğru bir akış vardır" ve "saf havaya malikiyet", "dertlerimize şifa umduğumuz güneş" mimari üzerinde derin etkiler yaratmaktadır.<sup>25</sup> Yazıda, Le Corbusier'nin yeni mimarlığa dair ilkeleri bir kere daha yinelenir. Güneş banyosu yapılabilen çatı terasları, beden terbiyesi için uyarlanan köşeler ve insan ruhuna iyi gelen buluşma mekânları yeni

<sup>11</sup> Overy, 2007, s. 12.

<sup>14</sup> Blau, 1999, s. 188.

<sup>17</sup> Overy, 2007, s. 57.

<sup>12</sup> Overy, 2007, s. 38.

<sup>15</sup> Overy, 2007, s. 53.

<sup>13</sup> Overy, 2007, s. 52.

<sup>16</sup> Talu, 2012, s. 76-79.

<sup>18</sup> Colomina, 2008, s.31.

<sup>23</sup> Faik, 1932.

<sup>19</sup> Le Corbusier, 1986 (1931), s.277.

<sup>24</sup> Selâh, 1931, s.97.

<sup>20</sup> Le Corbusier, 1986 (1931), s.278.

<sup>25</sup> Mimar Behçet ve Bedrettin, 1933, s.246.

<sup>21</sup> Colomina, 2008, s.33.

<sup>22</sup> Kessler, 1949.

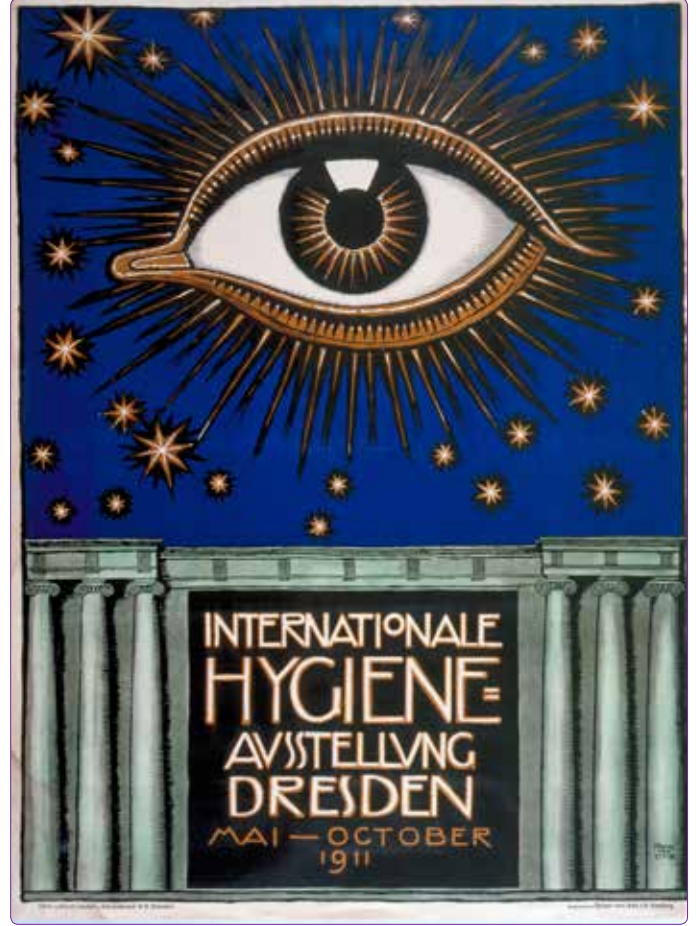
mimarlığın özellikleri arasında sayılmıştır. Mimar Şahabettin, “Şehir mimarisinde usuller” (1933)<sup>26</sup> adlı makalesinde iktisadi olanın aynı zamanda sıhhat açısından da uygun olmasının, “şehir mimarisi”nin güzelliği olduğu kadar sıhhati de içermesi gerektiğini belirtir.

Overy'nin de vurguladığı gibi hijyen ve hijyene dayalı söylemler iki dünya savaşı arasındaki modern mimarlığı oldukça etkilemiştir. Türk mimarlığında da sözü edilen dönemde benzer temaların tartışıldığı görülür. 20.yy'ın ilk yarısında sıkça vurgulanan sağlığa ilişkin kavramların modern mimarlığın biçim dilini ve mekân kurgusundaki temel prensipleri bu kadar etkilemiş olmasına karşılık bir dönem sonra güncelliklerini yitirdiğini görürüz. Hijyen kavramını hem gerçek anlamda hem de sembolik olarak temsil eden<sup>27</sup> sanatoryum, sağlık müzesi, sağlık merkezleri, sağlıklı konut ve benzeri mimarlık ürünleri zaman içinde kullanım amaçlarını ve değerlerini yitirmeye başlamıştır. 1950 ve 1960'larla birlikte liberal ekonominin yol açtığı değişimlerin de etkisiyle modernliğin ulusalcı ve toplumcu değerleri yerini ekonomi politikalarının yön verdiği yükselen değerlere bırakmaya başlamıştır.<sup>28</sup>

### Hijyen Sergileri

Toplum sağlığı hareketinin ilk çıktığı ülke olarak İngiltere'de ilk hijyen müzesi 1875 tarihli 'Parkes Musuem'dir. Bu müzenin yöneticileri de 1881 ve 1884 yılları arasındaki uluslararası hijyen sergilerinin düzenleyicileridir. Müze ile yaşam ve çalışma koşullarının sağlık ile ilişkisi konusunda halkı bilgilendirmeyi amaçlamışlardır.<sup>29</sup>

Sağlık bilincinin toplumsal alanda yaygınlaşmasını sağlamak amacıyla kurulan ilk hijyen sergisi 1876'da Brüksel'de gerçekleştirilmiştir. Aynı yıl içinde Alman Toplum Sağlığı Birliği (Deutsche Gesellschaft für Öffentliche Gesundheit) 1882 yılında hijyen konusunda Berlin'de bir sergi düzenleyeceğini duyurur. Sergi düzenleme komitesinde Alman Tıp reformunun önemli figürleri de yer almıştır.<sup>30</sup> Mayıs 1882'de açılan sergi birkaç saat içinde yangın sebebiyle yok olur ancak Mayıs 1883'de yeni bir koleksiyon ve güvenli bir yapı ile yeniden oluşturulur. Takip eden yılda 1884'de Londra'da yapılan hijyen sergisi ulusların bu alandaki yarışı kadar kamu sağlığına verdikleri önemi de gösterir.<sup>31</sup> 1908 yılında düzenlenen 6. Uluslararası Tüberküloz Kongresi'nin açılış konuşmasında Charles H. Mayo, tüberkülozu modern insanın hayatı boyunca en az bir kere yakalandığı ve nüfusun %10'unda ölümle sonuçlanan bir hastalık olarak tanımlar.<sup>32</sup> Tüberküloz hastanelerinin nasıl olması gerektiğini özetleyen Sturm'un bildirisinde, hastane mimarisi bol ışıklı, sessiz, toz ve dumandan uzak, düzenli olarak havalandır-



Şekil 1. 1911 Dresden Uluslararası Hijyen Sergisi Posteri (Kaynak: DHMD Koleksiyonu).

lan, altyapısı çalışan, yangın açısından güvenli ve erişilebilir mekânlar içeren özellikleri ile açıklanmıştır.<sup>33</sup> Sturm'un 1908'de hastane mimarisi özelinde ortaya koyduğu özellikler 20.yy modern mimarlığının pek çok özelliği ile benzerdir.

Almanların hazırladığı bir sonraki sağlık sergisi 1911'de Dresden'de gerçekleşir. 1911 Uluslararası Hijyen Sergisi sonrasında Lingner serginin kalıcı bir müzeye dönüşmesini sağlamıştır. 1930'da müze binasının işlerlik kazanması ile birlikte, bina hijyen müzesi hareketinin öncülerinden birisi olur.

Odol ağız gargarasının üreticisi ve hijyen hareketi içinde yer almış önemli figürlerden biri olarak Karl August Lingner (1861-1916) sağlıklı bir toplum için sağlık eğitiminin önemine inanmış ve Dresden'deki ilk uluslararası hijyen sergisinin kurulmasını sağlamıştır.<sup>34</sup> Sergi, Alman sanatçı Franz von Stuck'ın tasarladığı, içinde büyük bir gözün yer aldığı poster ile duyurulur<sup>35</sup> (Şekil 1). Her şeyi olduğu gibi insan bedenini de derinlemesine, en ince ayrıntılarına kadar gö-

<sup>26</sup> Mimar Şahabettin, 1933, s. 66.

<sup>27</sup> Overy, 2007, s. 218.

<sup>28</sup> Sey, 1998, s. 33-37.

<sup>29</sup> Gebhard, 1945, s. 42.

<sup>30</sup> Dillon, 2007, s. 42-43.

<sup>31</sup> The Berlin Exhibition of Hygiene in 1882-83, 1885, s. 36.

<sup>32</sup> <http://hdl.handle.net/2027/nnc2.ark:/13960/t57d3mx7j> [Erişim tarihi 24.01.2016], s. 2.

<sup>33</sup> <http://hdl.handle.net/2027/nnc2.ark:/13960/t57d3mx7j> [Erişim tarihi 24.01.2016], s. 5. <sup>34</sup> Mackenbah, 2005, s. 820. <sup>35</sup> Mackenbah, 2005, s. 820.

ren gözün bir temsil olarak öne çıkmasının en önemli sebeplerinden biri hastalıkların artık yeni bilimsel gelişmeler sonucu icat edilen araçlar ile teşhis edilebilir olmasıdır. X-Ray makinalarının kullanılması ya da mikroskopik ölçekte tespitler yapılabilmesi hastalıklı ve sağlıklı olanın birbirinden kolayca ayırt edilebilmesini, görünmez olanın görünür kılınmasını sağlamıştır.<sup>36</sup> İnsan bedeni artık bilinmez değildir. 1911 yılındaki serginin dikkat çeken en önemli öğelerinden biri de Şeffaf Adam (The Transparent Man)'dır.

Sergiye gösterilen yoğun ilgi Lingner'in ikinci bir uluslararası sergi düzenlemesini sağlamış ve Dresden'de bir sağlık müzesinin hayata geçmesine olanak vermiştir. 'Şeffaf Adam'ın gize izin vermeyen, açık ve şeffaf duruşu, süssüz, net ifadesi Alman Hijyen Müzesi DHM'nin mimari ifadesi ile özdeşleştirilmiştir. Uluslararası üslubun temsillerinden biri olarak görülen yapının mimari tasarımı Wilhelm Kreis tarafından gerçekleştirilmiş, mimariden modaya çeşitli dallarda aynı dönemde Bauhaus'da ortaya konan prensiplerin benzerleri yapıya atfedilmiştir.<sup>37</sup> Simetrik, anıtsal bir giriş cephesinin ziyaretçiyi karşıladığı yapıda beyazlığın, şeffaf yüzeylerin, açık ve net mekânların varlığı dikkat çeker (Şekil 2). Buna karşılık, yapı Almanya'daki dönemin politik eğilimlerinin bir aracı olarak görülmüş, kimliği iktidarların rengine göre şekil değiştirmiştir. Bu nedenle, Nazi hegemonyası altında geçen dönemde 'ırksal hijyen' kavramının merkezi olmaktan kaçamamıştır.<sup>38</sup> Mackenbah, faşizm ve toplum sağlığı kavramlarının arasındaki ilişkiyi Procter'in devletin iktidarındaki süreklilik düşüncesi üzerinden açıklar.<sup>39</sup> Güçlü bir devletin sürekliliği, sağlıklı bir popülasyonla ve sağlıklı olanın sağlikaştırılması ile mümkündür. İrkçi dalgalanmalara doğru kaysa da 'sosyal hijyen ve bu konuda geliştirilen kurallar, yönetmelikler dizisi toplumun genelini ilgilendiren ve halk sağlığı bilincinin yayılması açısından önem taşıyan çabalarlardır. Zamanla, 'sosyal hijyen' ve 'kamu sağlığı' gibi kavramlar daha az ırkçı çağrışımlara sahip kavramlara yerini bırakmıştır. Bugün ise yapı çağdaş sergileme tekniklerinin kullanıldığı bağımsız bir kuruma hizmet etmektedir.

1931 yılına ait İngiliz tıp dergisi, 'The British Medical Journal', DHMD'de çağdaş sergileme tekniklerinin kullanıldığını ve dokunarak öğrenmenin temel alındığını belirtmiştir.<sup>40</sup> "Sergide bulunan her nesne temel bir amaç için üretilmiştir: bu bir eğitim planı üzerine inşa edilmiş bir koleksiyondur".<sup>41</sup> Müze, diğer müzelerden farklılaşarak kendi nesnesini kendisi üretir. Yüzlerce eğitilmiş sanatçı ve teknik eleman hem bu müze hem de diğer sağlık müzeleri için nesnelere, modeller, maketler, imajlar üretmiştir. Mekan büyüklüklerinin biraz da müsrifçe kullanıldığını ifade eden yazıda geniş koridorlardan, sergi salonlarından, de-



Şekil 2. Alman Hijyen Müzesi Dresden, DHMD (Kaynak: DHMD Koleksiyonu).

polardan, paketleme odalarından, ofislerden, resepsiyon salonundan ve seminer salonlarından söz edilir ve kompleksin araştırma ve sergi alanları ile birlikte bir bütün olarak ele alındığı belirtilir. Metinden, yapının akılcı bir şema etrafında örgütlendiği ve dönemin aydınlık, ferah mekân beklentisini yansıttığı anlaşılmaktadır. Alman Hijyen Müzesinin amacı topluma hijyenik düşünmeyi ve davranmayı öğretmektedir. Bunu kolayca aktarabilmek için de izleyici için ilgi çekici olmayı başaran sergi nesnelere tasarlanmıştır. "Aralıklı olarak çeşitli organlarının aydınlatıldığı şeffaf adam, temel anatomi alanında çarpıcı bir ders verir".<sup>42</sup> Müzede, şeffaf adam dışında kalbi, sinir sistemini, kasları ve bedenin diğer organlarını tanıtan maketler kullanılmış, hücre yapısından, hastalıklardan korunmanın yöntemlerine kadar bilgiler aktarılmıştır. Henüz yeni kurulmuş olan müzede bazı sergi objelerinin yeterince detaylı olmadığı ve hatta İngilizce çevirilerde özensizlikler olduğunu eleştiren yazıda, zamanla bunun düzeleceği, müzenin tüm dünyadaki benzeri sergilere sergi nesnesi üretme görevine devam edeceği belirtilmiştir. Bu nedenle, maket üretiminde tropik iklimlerde bile dayanıklı kalabilecek malzemeler kullanılmıştır.<sup>43</sup>

Lingner sergi nesnelere oluşturulması için 1907'de bir Patoplastik Enstitüsü de kurmuştur. Dresden Hijyen müzesinde, hastaların vücutlarından kalıplar çıkartılarak oluşturulan ve mulaj olarak adlandırılan beden temsilleri yüzyılın en tehditkar hastalıkları olan tüberküloz, kanser ve zührevi hastalıklarla ilgili halkı bilinçlendirmek için sergileniyordu.<sup>44</sup> 1925 sonrasında müzede, 'Şeffaf Adam' adını taşıyan başka sergi nesnelere de kullanılmıştır. Bunlar gerçek organların bazı kimyevi sıvılar aracılığı ile şeffaflaştırılması yoluyla elde edilmiştir. Böylece, organların içyapıları görünür kılınmakta damar yapısı ve diğer oluşumlar dışarıdan

<sup>36</sup> Colomina, 2008.

<sup>37</sup> Vogel, 1999, s. 46.

<sup>38</sup> Mackenbah, 2005, s. 820.

<sup>39</sup> Mackenbah, 2005, s. 822.

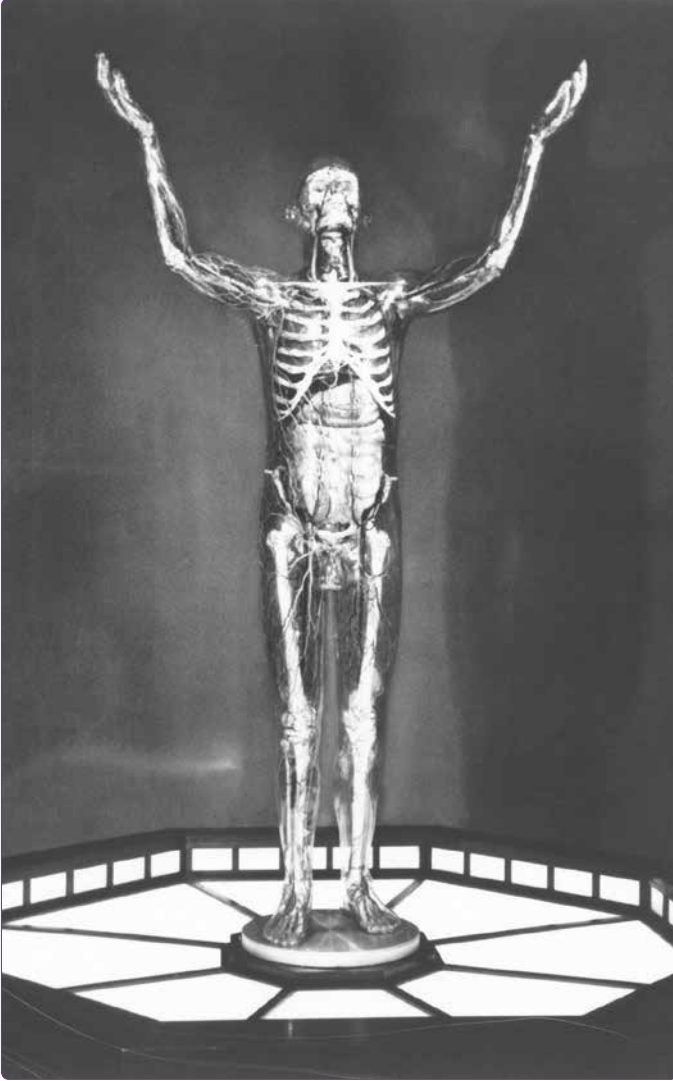
<sup>40</sup> The Deutsches Hygiene-Museum, Dresden, 1931, s. 504.

<sup>41</sup> The Deutsches Hygiene-Museum, Dresden, 1931, s. 504.

<sup>42</sup> The Deutsches Hygiene-Museum, Dresden, 1931, s. 504.

<sup>43</sup> The Deutsches Hygiene-Museum, Dresden, 1931, s. 505.

<sup>44</sup> Beumer, Krooi and Engelshoven, 2010, s. 4.



**Şekil 3.** 'Şeffaf Adam' (The Transparent Man) (Kaynak: DHMD Koleksiyonu).

anlaşılabilir. <sup>45</sup>

'Şeffaf Adam' olarak adlandırılan ve bütün bir bedenin şeffaf modeli olarak Dresden'de yer alan sergi nesnesi ise sadece Dresden'de değil, 1933 Chicago Dünya Fuarında, 1937/38 Paris Dünya Fuarında, birçok Asya ülkesinde, İstanbul ve İzmir'de sergilenmiştir (Şekil 3). Bu cam erkek bedenleri (ve kadın bedenleri) ellerini yukarı kaldırmış ilahi bir duruşla öncesinde sadece hastalığa odaklanan marketlerden farklılaşarak yaşama arzusunu sanki tanrıya dua edercesine gösteren bir ifade ile temsil edilir. Cam bedene eşlik eden metinler akılcı yöntemlerle insanın nasıl sağlıklı olabileceğini anlatır ve ideal, sağlıklı, modern insan bedenine nasıl kavuşulabileceğini gösterir. <sup>46</sup> Ziyaretçi dönen bedenin içinde elektrik ışıkları ile aydınlatılmış organları gözlemleyebilirken aynı zamanda kayıt edilmiş bir anlatıyı

da dinleme fırsatı bulur. Heykel 2300 yıl öncesine ait yine kollarını yukarı doğru kaldırmış bir Yunan heykeli ile benzerlikler gösterir. <sup>47</sup> Sanatla bilimin bir aradalaşımını göstermeye çalışırcasına cam adam Yunan heykel estetiği içinde ele alınmış çıplaklığı ile ulusal ve coğrafi göndermeleri içermeyen evrensel sağlıklı insanın sembolü olmuştur.

Dresden'deki müzenin küratörlerinden biri olan Gebhard, 1945 yılında yazdığı 'Bir Sağlık Müzesinde Sanat ve Bilim' (Art and Science in a Health Museum) adlı makalesinde yüzyıllardır varolan müze yapılarına yeni bir tipin eklendiğini bunun da sağlık müzeleri olduğunu belirtmiştir. Sağlık müzelerinin en temel görevi sergiler, söyleşiler ve araçlar ile halkı bilgilendirmek, karmaşık bilimsel ve tıbbi bilgileri popüler bir dille halka aktarmaktır. Böylece, hem bireysel hem de toplumsal ölçekte sağlıklı olmanın yolları yaygınlaştırılır. Bazı bilim müzeleri, 'Şikago Bilim ve Endüstri Müzesi' (Chicago Museum of Science and Industry) ya da 'Smithsonian Institution' olarak da bilinen 'ABD Ulusal Müzesi' (USA National Museum) gibi, içinde tıp ve sağlık sergilerinin yer aldığı kurumlar vardır. <sup>48</sup> Hutchins'e referansla, Gebhard müzeleri eğitim sisteminin bir parçası olarak görür ve sağlık müzelerinin temel amacını yeryüzünde oldukça artmış olan insan kitlelerinin hastalıklardan korunmasını sağlamak ve kamu sağlığı konusunda halkı bilgilendirmek olarak açıklar.

En az Alman Hijyen Müzesi Dresden kadar ilgi çeken bir başka sergi de 1926'da Düsseldorf'ta gerçekleşen GESOLEI sergisidir. Gesolei Düsseldorf sergisinin sorumlu mimari DHMD'nin de mimarı olan ve 1911 Dresden sergisinden itibaren sağlık alanındaki sergilerde direktörlük yapan Wilhelm Kreis'dir. Bir Yunan atleti imgesi ile temsil edilen sergi afişi beden, tıp ve hijyen kavramlarını öne çıkararak insanın hastalıkların üstesinden gelebileceği mesajını verir. <sup>49</sup> Serginin adı üç almanca kelimenin ilk hecelerinin yan yana gelmesinden oluşur. Hijyen (Gesundheits-pflege), sosyal refah (Soziale Fürsorge) ve fiziksel egzersiz (Leibesübung). Weimar Cumhuriyetinin en büyük ticari fuarı olarak anılan sergide serginin ismiyle eşleşen üç ana bölüm yer alır. Alman Tıp Akademisinden Prof. Burgers tarafından oluşturulan hijyen bölümü su temini, kanalizasyon, yangın önleme, hasta ve yaralının taşınması yanında 12 alt bölümden oluşmaktadır. "1. Genel olarak insan, 2. Kalıtım ve ırk hijyeni, 3. Hava ve iklim, 4. Beslenme, 5. İnsanın bitkiler ve hayvanlarla ilişkisi, 6. İkametgahlar ve Yerleşimler, 7. Giysi ve kişisel hijyen, 8. Bakıcılık, 9. Bulaşıcı hastalıklar, 10. Kolonyal hijyen ve tropikal hastalıklar, 11. Endüstriyel hijyen, 12. Askeri ve denizcilik hijyeni". <sup>50</sup> İçinde cam adamın da sergilendiği mekânda resimler, maketler, slaytlar ve filmler de yer almıştır. Garrison yazısının sonunda bunun bir halk sergisi olduğunu, halk aracılığı ile halka hitaben yapıldığını vurgular. Devlet destekli gerçekleşen bu sağlık sergileri

<sup>45</sup> Beumer, Krooi and Engelshoven, 2010, s. 10.

<sup>46</sup> Beumer, Krooi and Engelshoven, 2010, s. 4.

<sup>47</sup> Gebhard, 1945, s. 45.

<sup>48</sup> Gebhard, 1945, s. 41.

<sup>49</sup> Dillon, 2007, s. 78-85.

<sup>50</sup> Garrison, 1927, s. 2.

büyük camekânların arkasındakini seyretmeye alışmış olan kentli insanlar için yeni seyir yerleri haline gelmiştir. Kapitalist sürecin, ticari malların sergilemesini gündelik yaşamda olağan hale getirmesi müzelerdeki sergilemelere karşı halkın ilgisini arttırmıştır. Toplumda açık sergileri gezmek modern olmanın yollarından birisi olmuştur.<sup>51</sup>

### Türkiye’de İlk Sağlık Sergisi Örnekleri

19.yy Osmanlı’da önemli reform hareketlerinin görüldüğü bir dönemdir. Bu dönem ile birlikte sağlık sisteminde modernleşme yaşanmış, sağlık teşkilatları 1914 yılı itibarıyla Sıhhiye Müdüriyet-i Umumiyesi altında örgütlenmiştir. Cumhuriyet Döneminin ilk sağlık bakanı olan Doktor Refik Sağlam ve sonrasında da Behçet Uz dönemlerinde sağlık alanındaki kurumsallaşma yaygınlaştırılmıştır.<sup>52</sup> Cumhuriyetin ilk yıllarında nüfusun arttırılması, sağlıklı toplumun gelişimi açısından önemli görülmüştür. Bu nedenle, sağlık teşkilatlarının geliştirilmesi ve sağlık hizmetlerinin arttırılması Cumhuriyetin en önemli hedeflerinden biri olmuştur. 1920’de kurulan Cumhuriyetin ilk hükümeti Sağlık ve Sosyal Yardım Bakanlığı’na bünyesi altına alma kararı vermiştir.<sup>53</sup> Cumhuriyet döneminin ilk yıllarındaki sağlık politikasını Vergili şu şekilde özetler; kimi kurumları ve alt yapısal bölümleri Osmanlı İmparatorluğu döneminden devralınmış, kısmen gelişmiş, kısmen geri kalmış kuruluşların sistemli bir biçimde halk sağlığına yöneltilmesi.<sup>54</sup> Sağlık personelinin yetiştirilmesi, okulların açılması, salgın ve bulaşıcı hastalıkların önlenmesi için örgütlenme, yeni tedavi ve araştırma kurumları açmak gibi hedeflerin yanında, halk sağlığı konusunda halkı bilinçlendirmek ve bilgi vermek de temel hedefler arasında yer alır. Bu anlamda, Meşrutiyet sıhhiyesi tarafından İstanbul’da kurulmuş olan ‘Sıhhi Müze’nin geliştirilmesi ve Anadolu şehirlerinde yeni müzelerin açılması hedeflenmiştir. Bu sebeple, 1931 yılı Dresden Uluslararası Hijyen Sergisi’ne de iştirak edilmiştir.<sup>55</sup>

Türkiye’de ilk Sağlık Müzesi, İstanbul’da 1917 yılında Salih Efendi Konağı olarak bilinen Sultanahmet Divanyolu’nda kurulmuştur.<sup>56</sup> Müzede hastalıklar ve hastalıklardan korunma yolları hakkında bilgi veren levhalar, cetveller, tablolar ve mülajlar yer alır. Bu temsil nesnelere tıpkı DHMD’nin uyguladığı yöntemle müzenin atölyesinde üretilmiş, Cumhuriyetten sonra açılan sağlık müzelerine sergi materyalleri bu atölyeden gönderilmiştir. İstanbul dışında Ankara, İzmir, Bursa, Giresun, Konya, Kars, Ordu, Erzurum, Gaziantep, Trabzon, Manisa, Aydın, Gümüşhane, Malatya’da sağlık müzeleri açılmış, Bursa 1970’de, Ordu’da ise 1956’da açılanlar kapanmıştır.<sup>57</sup>

İstanbul Sağlık Müzesi koleksiyonunda hem doktor hem de ressam olan Hikmet Hamdi, Ziya Hüznü gibi müzeye müdürlük de yapmış kişilerin eserleri yer alır.<sup>58</sup> Vergili’nin de aktardığı gibi Hikmet Hamdi, sıhhi müzeleri incelemesi ve bir benzerinin İstanbul’da açılmasını sağlamak amacıyla Almanya’ya gönderilmiştir. “25 levha ile İstanbul’a dönen Dr.Hikmet Hamdi, bunları çevirip rik’a’ olarak adlandırılan arap harfleri ile yazım şekline dönüştürmüş, hazırlanan diğer mulaj ve maketlerle birlikte 23 Temmuz 1918 günü Sıhhi Müze’de sergilenmesini sağlamıştır.<sup>59</sup> Cumhuriyetin ilk yıllarında devam eden bu çabalar, hastalıklarla mücadele etmenin ve onlardan korunmanın oldukça önemsendiğini ve bilinçlendirme çabalarının diğer uygulamalar kadar önemli bulunduğunu gösterir. İstanbul Divan yolunda yer alan Sıhhiye Müzesi bu amaçla 1918’de işlerlik kazanmıştır. 1960’lı yıllar sonrasında müze önemini yitirmeye başlamış, 1980’li yılların sonlarına doğru sahip olduğu koleksiyon dağıtılmıştır. Müze koleksiyonunda Dresden Hijyen Müzesinden temin edilmiş insan başı modelleri de mevcuttur.

Yine aynı dönemlerde, 1926’da ‘Sıhhi Müze Atlası’ adında, Ankara Hıfzıssıhha Müzesi, İstanbul Hıfzıssıhha Müzesi ve İstanbul Sıhhiye Müzesi’nde yer alan teşhir nesnelere ve hastalıklardan korunma bilgilerini içeren bir yayın hazırlanmıştır. Refik Saydam’ın önsözünde de belirttiği üzere, teşkilatlı müzelerin her yerde açılması mümkün olmadığından, sözü edilen müzelerdeki bilgilerin bir atlasta toplanması amaçlanmıştır.<sup>60</sup>

### İzmir Kültürpark Sağlık Müzesi

İzmir Fuar alanı içinde yer alan Sağlık Sergisi’ni de tüm bu gelişmeler ve fuarın oluşum süreci ile birlikte değerlendirmek gerekir. Kurtuluş Savaşı sonrası yıkım ve yangınların ardından, İzmir ulusal ekonominin yeniden canlandırılmasına katkı sağlaması açısından önem kazanan yerlerden biri haline gelmiştir. İktisat Kongresi ve onu takip eden süreçlerde de zirai ve sınai ürünlerin tanıtıldığı sergi ve panayır düzenlemeleri İzmir Enternasyonal Fuarının doğuşunu sağlamıştır.<sup>61</sup> Kültürpark, ekonomik kalkınmayı teşvik etmesinin yanında kentin sosyal ve kültürel gelişimine de katkı koyması amacıyla tasarlanmıştır. Fuar, kadın ve erkeklerin rahatça bir araya geldiği, havuzlar, gazinolar, çay bahçeleri, spor alanları ile modern Türkiye’nin Batılı kimliğini yansıtan, ulus kimliğinin güçlendirildiği hijyenik ve modernist bir yaşamın temsili olarak görülmüştür.<sup>62</sup> İnsanlar bir yandan temiz hava ve güneş ile buluşurken bir yandan da eğitileceklerdir. Fuarcılığın sağlık, kültür, spor ve eğlence ile desteklenmesi fikri Moskova’ya yapılan bir ziyaret sonrasında netleşmiştir.<sup>63</sup> Alan içinde çeşitli sınai ve ülke pavyonlarının yanı sıra İnkılap, Ziraat ve Sağlık temalı kalıcı müze yapıları

<sup>51</sup> Åhrén and Sappol, 2009, s. 80-81.

<sup>52</sup> Tekin, 2011.

<sup>53</sup> Sağlık Hizmetlerinde 50 Yıl 1973, s. 5.

<sup>54</sup> Vergili, s. 93.

<sup>55</sup> Vergili, s. 97.

<sup>56</sup> [http://www.istanbul saglik.gov.tr/w/sb/arsag/resim/sergi\\_rapor.pdf](http://www.istanbul saglik.gov.tr/w/sb/arsag/resim/sergi_rapor.pdf).

<sup>57</sup> Sağlık Hizmetlerinde 50 Yıl, 1973, s. 217.

<sup>58</sup> [http://www.istanbul saglik.gov.tr/w/muze/muze\\_tarihi.asp](http://www.istanbul saglik.gov.tr/w/muze/muze_tarihi.asp)

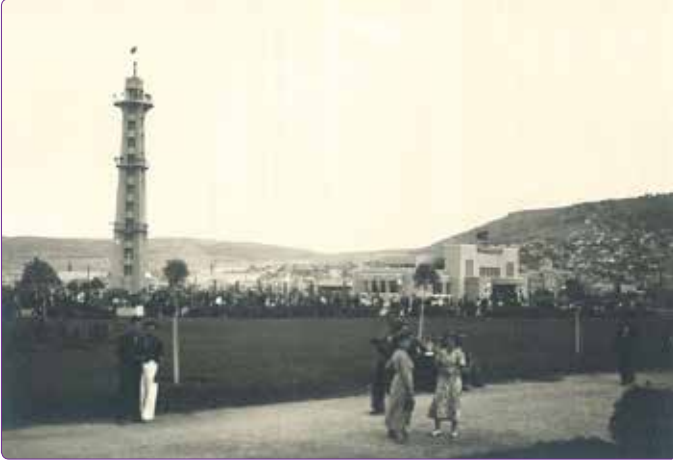
<sup>59</sup> Vergili, 2011, s.112.

<sup>60</sup> Vergili, 2011, s.115.

<sup>61</sup> Karpas, 2009.

<sup>62</sup> Bozdoğan, 2002, s.94, 157-165.

<sup>63</sup> Uz, 2007, s.57.



**Şekil 4.** İzmir Sağlık Sergisi Binası ve Paraşüt Kulesi, henüz Sağlık Sergisi yazısı yazılmamıştır (Kaynak: APIKAM).

da öngörülmüştür. Kendisi başlı başına bir sağlıklaştırma projesi olan İzmir Kültürpark'ın içinde bir sağlık müzesinin varlığı sağlıklı bir ulusun nasıl yetişmesi gerektiğini halka öğretecektir. Hermann Jansen'in 1934 tarihli Ankara şehri masterplanı çerçevesinde tasarlanan Gençlik Parkı da rekreasyonel alanların düzenlenmesi açısından İzmir Fuarı ile benzerlikler gösterir.<sup>64</sup> Havuzlar ve Göl Gazinosunun yanında Gençlik Parkında da bir Sağlık Müzesi yapısı bulunmaktadır.<sup>65</sup> Fuar alanı içinde yer alan sergi mekânları "halkı devletin kabul ettiği çerçevede" eğitmek ve "ulusal birliğin ortak bir ulusal kimlik etrafında oluşturulabilmesi"ni<sup>66</sup> gerçekleştirmek açılarından önemlidir.

Mühendis Muammer Tansu Arkitekt Dergisi XX sayısında 1937 yılı İzmir Fuarı ile ilgili yazısında, fuarın açılışına yetiştirilmiş olan birkaç yapıdan biri olarak Paraşüt Kulesi'nden ve Sağlık Müzesi'nden (Şekil 4) söz eder. Yapı, fuar alanı içinde İnkılap Müzesi, Ziraat Müzesi ve İnönü Heykeli ile tanımlanan bir meydanda konumlanmıştır. Tansu, bu tek katlı yapının, subasman seviyesine kadar pembe Foça taşı ile kaplandığını, beden duvarlarının ve bölme duvarların ise tuğla ile tavanının betonarme malzeme ile inşa edildiğini belirtir.<sup>67</sup> Sağlık Müzesinin inşaatı sırasında çekilen bir fotoğrafta müzenin kaba inşaatının büyük bir bölümü bitmiş durumdadır ve giriş holünün üstündeki 'Sağlık Sergisi' yazısının da yer aldığı aydınlık yüksek bölümün kalıpları hazırlanmaktadır (Şekil 5). Bir diğeri ise yapımı henüz bitmemiş olan inşaatın önünde yapının büyük destekçilerinden Sıhhat Vekili Refik Saydam'ın, Belediye Reisi Behçet Uz ile konuşurken görüntülendikleri fotoğraftır (Şekil 6). Fuar meselesini "memleketin geleceği" olarak gören belediye başkanı ve doktor Behçet Uz için Kültürpark "sağlık, spor, eğlence de dahil olmak üzere her açıdan, hem gençlerin istifade edeceği hem de yaşlı insanlarımızın ve çocukları-



**Şekil 5.** İzmir Sağlık Sergisi binasının inşaatı (Kaynak: APIKAM).



**Şekil 6.** İzmir Sağlık Sergisi inşaatı önünde Sıhhat Vekili Refik Saydam ve Belediye Reisi Behçet Uz konuşurken (Kaynak: APIKAM).

mızın da en çeşitli şekilde istifade edecekleri bir yer"dir.<sup>68</sup>

İzmir Sağlık Sergisi, Sıhhiye Vekaleti mimarlarından Fuat Saylam tarafından projelendirilmiş, inşaat kontrolünü İzmir Belediye Fen Heyeti gerçekleştirmiştir.<sup>69</sup> 120 cm. yüksekliğindeki subasman üzerinde yükselen yapıda simetrik bir plan ve cephe kurgusu hâkimdir. Müze, prizmatik kütle etkisi, saçaksız düz çatıları, dairesel giriş saçağı, girişte dairesel, üst kotlarda tekrar eden düşey bant pencereleri ve köşe pencereleri ile dönemin modern mimarlık öğelerini içinde barındırır<sup>70</sup> (Şekil 7). Ölçeğinin küçük olmasına karşılık orta aksta yükselen, pencere açıklıkları ve yapının ismi ile vurgulanan yüksek alınlık anıtsal etkisini arttırmaktadır. Benzer biçimde dairesel saçakların izdüşümünde yer alan dairesel merdivenler orta aksı daha da vurgular. Yapının anıtsal etkisi saçak ve alınlık yanında artiküle olmuş servis mekânlarının ve sergi alanından servis mekânlarına bağlanan koridorların kütlede, planda ve cephede kademelenerek yerleşmesi sayesinde arttırılmıştır. Kademeler, girinti

<sup>64</sup> Bozdoğan, 2002, s. 92.

<sup>66</sup> Altan, 2015, s. 169.

<sup>65</sup> Akansel, 2009, s. 121.

<sup>67</sup> Tansu, 1937, s. 329.

<sup>68</sup> Uz, 2007, s. 69.

<sup>70</sup> Kayın, Uzun, Özkaban, Altun Akyol,

<sup>69</sup> Tansu, 1937, s. 329.

2013, s. 177.





Şekil 7. İzmir Sağlık Sergisi ve İnönü heykeli (Kaynak: APİKAM).

ve çıkıntılar yapıyı olduğundan daha görkemli algılamamızı sağlar.

Büyük bir salonun hâkim olduğu, servis mekânlarının her iki yanda yer aldığı müzede, insan sağlığı ile ilgili yazı ve resimler teşhir edilmiştir. Müzenin amacı karmaşık tıbbi bilgileri anlaşılır ve ilgi çekici yöntemlerle sergilemek, ‘halk sağlığı’ konusunda toplumda bir bilinç oluşturmaktır. Bu nedenle, sergileme için basit, anlaşılır temsil yöntemleri seçilmiştir. Yapının iç mekânına ve sergileme tekniklerine dair bilgileri dönemin fotoğraflarından okuyabiliyoruz. İktisat Vekili Celal Bayar’ın bir ziyaretinde çekilmiş olan fotoğrafta iki boyutlu görsel ve metinsel öğelerin yer aldığını, gebelik, doğum, kadın sağlığı gibi konuların basit temsillerle anlatıldığı görülür (Şekil 8). Serginin bir diğer köşesinde ise “Bayer’in İzdırap Çeken İnsanlığa Hizmeti” başlığı altında bulaşıcı hastalıklar ve onlardan korunmak için uygulanması gereken yöntemler ve Bayer araştırma laboratuvarlarında üretilmiş tıbbi ilaçlar sergilenmektedir (Şekil 9). Kızılay Kurumu tarafından inşa edildiği belirtilen sergi binasının bazı sergi nesnelere Sıhhat ve İçtimai Muavenet Vekaleti tarafından hazırlanmıştır. 22 Ağustos 1937 günü İktisat Vekili



Şekil 8. 1937 yılında İktisat Vekili Celal Bayar ve beraberindekiler İzmir Sağlık Sergisini gezerken (Kaynak: APİKAM)



Şekil 9. İzmir Sağlık Sergisi içinden bir sergi köşesi (Kaynak: APİKAM).



Şekil 10. İzmir Sağlık Sergisi ve İnönü heykeli (Kaynak: APİKAM).

B.Celal Bayar “Cumhuriyetin mühim ve değerli bir eserini daha açtığını söylemiş ve büyük bir bahtıyarlık duyduğunu” belirtmiştir. Halkın ilgiyle ziyaret ettiği yapıda hastalıkların sirayet şekilleri ve vücut üzerinde yaptığı tahribat görsellerle aktarılır.<sup>71</sup>

1937 yılında Kültürpark’ın açılışı için İzmir’e gelen dönemin başbakanı İsmet İnönü (Şekil 10’da fötr şapkalı olan), oğulları Ömer ve Erdal İnönü, Vali Fazlı Güleç, Belediye Başkanı Behçet Uz (beyaz pantolonlu) ve beraberindekiler Sıhhat Müzesi’ni gezerken görüntülenmişlerdir. Behçet Uz anılarında İsmet İnönü’nün ziyaretinde Kültür Park için projelendirilmesini sağladığı “sağlık, tarım, inkılap müzeleri, spor tesislerinin düşünülmüş olmasını” memnurlukla karşıladığını aktarır.<sup>72</sup> Kalabalığın önünde durduğu maket sağlıklı yerleşkenin nasıl olması gerektiğini anlatır (Şekil 10). Üç boyutlu anlatımların maketlerle sınırlı olduğu sergide hastalıklar basit açıklamalar ve onlara eşlik eden kadın ve insan figürleri ile yerleştirilmiştir. “Sıhîg Köy” olarak

<sup>71</sup> Feyzioğlu 2006, s. 49. <sup>72</sup> Uz, 2007, s. 68.



Şekil 11. Sıhhi Köy (Kaynak: <http://istanbul saglikmuzesi.blogspot.com.tr/>).

adlandırılan maket ve yardımcı sunumlar sağlıklı köy yerleşimlerini ve mesken yapımında dikkat edilmesi gereken bilgileri açıklar. Duvar ve tezgâhlarda örnek yapı maketleri, hastalığın mikroskopik görüntüleri ve insan sağlığını tehdit eden sıtma hastalığına yakalanmamak için yapılması gerekenler yer alır<sup>73</sup> (Şekil 11).

Yapı sadece kitlelerin sağlıklılaştırılmasını sağlayan, sağlıklılaştırırken disipline eden bir modern icat değildir,<sup>74</sup> aynı zamanda yeni kurulan Cumhuriyetin ideallerini temsil eden 'inkılap mimarisi'nin de örneklerinden biridir.<sup>75</sup> Yapı dönemin Türk mimarlığı'nda modernist dilin temsillerinden ve İzmir Fuar alanı içinde erken cumhuriyetin önemli yapılarından biri olduğu için mimarlık tarihi metinlerinde yer almıştır. Ancak, yapıyı önemli kılan sadece bu kabuğun bize dönemin mimarisine dair anlattıkları değildir. Bir sağlık müzesi olarak yapı benzer zamanlarda Avrupa ve Amerika'da popülerleşen hijyen temasının ülkemizdeki temsillerinden birisidir de. Yapının sergiledikleri ve ziyaretçilere anlattıkları bu küçük ölçeğin ötesinde modernitenin evrensel ilkelerinden biri olan sağlık ve hijyen kavramlarını memleket ve mimarlık meselesi olarak gündeme getirmiş olmasıdır.

'Sağlık Hizmetlerinde 50 Yıl'(1973) adlı Sağlık ve Sosyal Yardım Bakanlığı'nın yayınladığı eserde yapının geçirdiği tadilat süreçlerini gösteren fotoğraflar yer almaktadır. 1963 yılında yapının giriş alınışındaki 'Sağlık Sergisi' yazısı kaldırılmış, yapı geçici olarak resim ve el işleri sergisi kullanımına hizmet etmiştir. Aynı zamanda girişin her iki yanındaki dairesel pencerelere müdahale edilmiştir (Şekil 12) 1971 yılına gelindiğinde yapının giriş cephesindeki yüksek alınlık tamamen ortadan kaldırılmış, dairesel saçak ile birlikte giriş bölümü genişletilerek tamamen değiştirilmiştir (Şekil 13). Girişin iki yanında yer alan köşe pencereler de kaldırılmıştır. Günümüzde ise İzmir Tarih ve Sanat Müzesinin Kıymetli Eserler Bölümü olarak kullanılan yapının ön ve yan cephelerindeki girinti ve çıkıntılar



Şekil 12. İzmir Sağlık Müzesi'nin 1963 yılına ait bir fotoğrafı (Kaynak: Sağlık Hizmetlerinde 50 Yıl).



Şekil 13. İzmir Sağlık Müzesi'nin 1971 yılına ait bir fotoğrafı (Kaynak: Sağlık Hizmetlerinde 50 Yıl).

azaltılmış, yan cephelerdeki köşe pencereler kapatılmıştır. Son derece bakımsız görünen yapının çatısında yapıyla uyumsuz eklentiler bulunmaktadır. Yapının geçirdiği bu ciddi müdahale inşa edildiği döneme ait mimari özelliklerin giderek ortadan kalkması ile sonuçlanmıştır (Şekil 14 ve 15).

### Bedenin Teşhiri/ Hastalığın Sergilenmesi

1938 yılında İzmir Fuar alanı içinde 'Cam Adam' isimli bir sergi gerçekleştirilmiştir. Serginin İzmir'e getirilmesi kolay olmamıştır. Alman hükümeti, 'Cam Adam'ı, "Türkiye'de dev adımlar ile ilerleyen sanayi hareketine karşı gösterdiği büyük alakayı tebarüz ettiren bir kararla", Alman sanayinin bir "şaheseri" olarak İstanbul'da düzenlenen Yerli Mallar Sergisi'ne göndermiştir. Almanlar, bir gramofon kayıtlı sergilenen 'Cam Adam'ın "Türkiye'de Türkçe konuşmasını

<sup>73</sup> <http://istanbul saglikmuzesi.blogspot.com.tr/> <sup>74</sup> Foucault, 1995 (1977). <sup>75</sup> Bozdoğan, 2002.



**Şekil 14.** İzmir Tarih ve Sanat Müzesinin Kıymetli Eserler Bölümü olarak kullanılan İzmir Sağlık Müzesi'nin bugünkü durumu (Kaynak: Yazar Arşivi).



**Şekil 16.** 1938 yılında Sağlık Sergisi ve Cam Adam Pavyonları bir arada (Kaynak: APİKAM).



**Şekil 15.** İzmir Tarih ve Sanat Müzesinin Kıymetli Eserler Bölümü olarak kullanılan İzmir Sağlık Müzesi'nin bugünkü durumu (Kaynak: Yazar Arşivi).

münasip görmüşlerdir”.<sup>76</sup> Galatasaray Lisesi'nde açılan ve yoğun ilgi gören sergide, Türk tipi tayyare ve yerli lastik imalatı ve madeni eşyalar yanında en çok ilgi gören ve takdirle seyredilen eser 'Cam Adam'dır.<sup>77</sup> Hemen ardından 'Cam Adam'ın İzmir fuarında sergilenmesi sağlanmıştır.

'Cam Adam'ın İzmir sergisi, Sağlık Müzesi yerine hemen karşısında yer alan Ziraat Müzesi içinde gerçekleşmiştir (Şekil 16). 'Almanya'nın Dresden Şehri Sıhhat Müzesi Pavyonu' olarak adlandırılan sergide Dresden Müzesindeki üç boyutlu 'Şeffaf Adam' heykeli Türk halkı ile buluşur. Serginin içeriği bir katalog (Cam Adam 1938) içinde özetlenmiştir. Katalogdan, heykele eşlik eden toplam 25 adet iki boyutlu taslak ve tablonun olduğunu anlıyoruz. Taslak ve tablolar, insan bedenindeki organları, hastalıkların organlar üzerindeki etkisini, damar yapısını, insan vücudundaki

sistemlerin görev ve özelliklerini açıklamak için hazırlanmıştır. Bu detaylı açıklamalar, "Şimdi, karanlık odada, size dahili uzuvlarını bizzat izah edecek olan CAM ADAM'ı göreceğiz" yazısı ile sonlanır. Sergi yapısı içinde organları aydınlatılmış Cam Adam, karanlık bir odada sesli anlatımın eşlik ettiği bir sunum ile birlikte ziyaretçilerle buluşmuştur. Böylece, sağlık müzesindeki iki boyutlu insan bedeni temsilleri dönemin sağlık alanındaki en çağdaş sergi nesnesi olan üç boyutlu aydınlatılmış, şeffaf 'Cam Adam' heykeli ile tamamlanmıştır.

Modernist tıbbi temsilleri kullanarak bedene çok daha yakından bakmak, içini görme deneyimi sunmak erken 20.yy algısı içinde popülerleşen rasyonellik ve teknolojik gelişim kavramları ile ilişkilidir. Konutun yaşam için bir makina olduğu söylemi, bedeni de benzer biçimde bu algının merkezine yerleştirir. Bu tıbbi görseller insan bedeninin biyolojik süreçlerini makina analogisi ile açıklamaya ve tıpkı bir endüstriyel üretim sürecinin gerektirdiği aşamalara benzer aşamalar içerdiğini göstermeye çalışır. Bu alandaki en önemli isimlerden biri de aynı zamanda tıp eğitimi almış olan Fritz Kahn'dır. Başta Gesolei olmak üzere sağlık ve hijyen ile ilgili sergilerde çalışmaları yer almıştır. İnsan bedeninin işleyişini fabrika metaforu ile ele almış, mekanize bir iç dünyanın tasvirini yapmıştır. Cornelius Borck, Kahn'ın görsellerindeki anlatımı bir yandan bilginin basitleştirilerek halka sunulmasının taktiksel sonucu olarak görürken diğer yandan da çağın rasyonel, temiz, sterilize edilmiş modernlik düşüncesinin parçası olarak okur.<sup>78</sup> Teknoloji ve bilimsel bilgi birbirinin tamamlayıcısıdır. Kahn'ın görsellerindeki grafik dil Bauhaus'da ele alınan yeni tipografi ve tasarım alanlarının etkisi altındadır ve bazı görseller Gropius tarafından derslerde kullanılmıştır.<sup>79</sup>

İdeal insan bedeninin fonksiyonel ve rasyonel bir algı

<sup>76</sup> Cumhuriyet Gazetesi, 18 Haziran 1938, s. 5.

<sup>77</sup> Cumhuriyet Gazetesi, 23 Temmuz 1938, s. 1 ve 7.

<sup>78</sup> Borck, 2007, s. 496-498.

<sup>79</sup> Borck, 2007, s. 500.

içinde teşhir edilmesi izleyicinin karşısında dolaysız bir anlatımla Åhrén ve Sappol'un da belirttiği gibi 'İşte bu senin bedenini' duygusunu yaratır.<sup>80</sup> Bütün giz açığa çıkmış, bütün bilinmezler çözülmüştür. "Beden bir fizyolojik akış şemasına ya da mimari kat planına, bir tasarıma – grafik tasarımın, endüstriyel tasarımın ve tasarım estetiğinin profesyonelleştiği ve kurumsallaştığı ve modernitenin en modern yanı olarak kutsandığı bir dönemde dönüşmüştür".<sup>81</sup>

Colomina da tıp ve mimarlığın nesnesi ile kurduğu ilişki açısından benzerlik gösterdiğini belirtir.<sup>82</sup> Yüzyıllardır her ikisi de kesitler olarak detaylı iç görüntüler elde eder ve bu yolla nesnesini daha iyi algılamayı ve daha detaylı incelemeyi amaçlar. Böylece, gözle görülemeyenin içini görme fırsatı yaratılır. İç, dış olmuştur. Tıp bilimi ve onun bilgisinin ürettiği ters yüz edilmiş iç dünya, bedenin her hangi bir hastalık karşısında kontrol edilebilir olduğunun göstergesidir.<sup>83</sup>

### Sonuç

Bugün işlevi değiştiği için bağlamından oldukça uzaklaşmış olan İzmir Sağlık Sergisi yapısı, inşa edildiği günlerde evrensel bir sorunun parçası olarak görülmüştür. Yapı aynı zamanda dönemin sağlık propagandası alanında kullanılan grafik nesnelere sergilendiği örnek mekânlardandır. Modern yaşamın hijyen kurallarına ait mesajlarını Türk toplumuna aktarmak amacıyla tasarlanan yapı Türkiye'de dönemi içinde benzer türdeki kullanımlara örnek teşkil etmiştir. Yapının inşa edilmesinin ardındaki sebepler toplum sağlığı konusunda halkı bilinçlendirmek, bedeni disipline ederek sağlıklılaştırmak böylece ulusun yeniden yapılanmasına katkı sağlayacak sağlıklı toplumu oluşturmaktır. Bugün düşündürücü olan yapının modernliğin yükselen değerleri ile birlikte önemsenmiş, farklı değerler toplumsal yapıda öne çıkmaya başladıkça değer kaybetmiş olmasıdır. Bugün İzmir Fuar alanı içinde Tarih ve Sanat Müzelerinin bir parçası olarak kullanılan ve pek de bilinmeyen yapı, müze olmasına rağmen inşa edilmiş amaçındaki içeriğinden uzaklaşmıştır. Hijyen, hastalık ve beden kavramları gibi yapının içerdiği temsili anlatılar bugün artık yok olmuş, yapının fiziksel varlığı da dönüşüme uğramıştır. Oysa, yapının gerçek anlamını kavramak için 1930'ların modernlik söylemi içinde yer alan hijyen, sağlık, temizlik, aydınlık gibi günün gözde kavramlarına ve bunların görünür olduğu mimarlık ürünlerine bakmak gerekir.

### Kaynaklar

Åhrén, E. ve Sappol, M. (2009) "The Strange Space of the Body: Two Dialogues", Ed.: A.Jansson ve A.Lagerkvist (editör) Strange Spaces, Explorations into Mediated Obscurity, Farnham and Burlington, Ashgate Publishing Group, s.73-100.  
Akansel, C. (2009). "Revealing the Values of a Republican Park: Gençlik Parkı Deciphered in Memory and As Monument",

- Basılmamış Yüksek Lisans Tezi. Orta Doğu Teknik Üniversitesi, Mimarlık Fakültesi.  
Altan, T. E. (2015) "İzmir Fuarı, Kültürpark ve Türkiye'nin İnşası", Der: A.Yılmaz, K.Kılınç, B. Pasin (derleyen) İzmir Kültürpark'ın Anımsa(ma)dıkları Temsiller, Mekanlar, Aktörler, İstanbul, İletişim Yayınları. s165-188.  
Blau, E. (1999) The Architecture of Red Vienna, Cambridge, Mass., London, The MIT Press.  
Beumer, G., Krooi, F. ve Engelshoven, G. (2010) Hygiene, The Story of A Museum, Detsches Hygiene-Museum Dresden, Ullstein Bild and the Baudesarchiv. [http://old.marres.org/downloads/31.10.10.Handout\\_Hygiene\\_%28English%29\\_pFile.pdf](http://old.marres.org/downloads/31.10.10.Handout_Hygiene_%28English%29_pFile.pdf) [Erişim tarihi 10-11-2015]  
Borck, C. (2007) "Communicating the Modern Body: Fritz Kahn's Popular Images of Human Physiology as an Industrialized World", Canadian Journal of Communication, Vol 32 (3&4), s.495-520.  
Bozdoğan, S. (2002) Modernizm ve Ulusun İnşası, İstanbul, Metis Yayınları.  
Cam Adam 1938 (1938) İzmir Enternasyonal Fuarı Almanya'nın Dresden Şehri Sıhhat Müzesi Pavyonu, İstanbul, Tasarruf Basımevi.  
Colomina, B. (2008) "X-Ray Architecture: Illness as Metaphor", Positions, No.0, Positioning Positions (Fall 2008), s.30-35.  
Cumhuriyet Gazetesi, 18 Haziran 1938, s.5.  
Cumhuriyet Gazetesi, 23 Temmuz 1938, s.1 ve 7.  
Dillon, J. R. (2007) "Modernity, Sanitation and the Public Bath Berlin, 1896-1930, As Archetype", Basılmamış Doktora Tezi, Duke University, Department of Art, Art History, and Visual Studies.  
Engels, F. (1997 (1845)) İngiltere'de Emekçi Sınıfın Durumu. Çev.: Yurdakul Fıncancı, Ankara, Sol Yayınları.  
Faik, Z. (1932) "Evlerde tecdedi hava", Arkitekt Dergisi, Sayı: 1932-01 (13), s.24-26.  
Feyzioğlu, E. (2006) Büyük Bir Halk Okulu İzmir Fuarı, İZFAŞ Kültür Yayını, İzmir, Arkadaş Matbaacılık.  
Foucault, M. (1995 (1977)) Disipline and Punish, The Birth of the Prison, New York, Vintage Books.  
Garrison, F.H. (1927) "The Gesolie at Düsseldorf", The New York Academy of Medicine, Vol.III, January 1927. No.1. s.1-6.  
Gebhard, B. (1945) "Art and Science in a Health Museum", Bulletin of the Medical Library Association, Vol. 33, no.1, January, s.39-45.  
Giedion, S. (1929) Befreites Wohnen, Zurich and Leipzig, Orell Füssli.  
Karpat, G. (2009) "İzmir Kültürpark ve Fuar Alanının Tarihsel Gelişim Sürecinin Araştırılması ve Geleceğe Yönelik Tasarım Programlarının Oluşturulması", Basılmamış Yüksek Lisans Tezi, Dokuz Eylül Üniversitesi, Fen Bilimleri Enstitüsü.  
Kayın, E., Uzun, İ., Özkaban F. A., Altun Akyol, T. D. (2013) İzmir Kent Ansiklopedisi Mimarlık 2 (II.Cilt), İzmir, İzmir Büyükşehir Belediyesi Yayınları.  
Kessler, G. (1949) "İstanbulda Mesken Darlığı, Mesken Sefaleti, Mesken İnşaatı", Arkitekt Dergisi, Sayı: 1949-05-06 (209-210), s.131-134.  
Kılıç, B., Şahan, C., Bahadır, H. (2014) "Dünyada ve Türkiye'de Halk Sağlığı Uzmanlık Eğitiminin Tarihçesi, İçeriği ve İstihdam Politikaları", TAF Preventive Medicine Bulletin, 2014: 13(6), s.495-504.

<sup>80</sup> Åhrén ve Sappol, 2009, s. 75.

<sup>82</sup> Colomina, 2008, s. 34.

<sup>81</sup> Åhrén ve Sappol, 2009, s. 75.

<sup>83</sup> Åhrén ve Sappol, 2009, s. 96.

- Le Corbusier. (1986 (1931)) *Towards A New Architecture*, Çev. F. Etchells, New York, Dover Publications, Inc.
- Mackenbah, J. (2005) "Kos, Dresden, Utopia... A Journey through Idealism Past and Present in Public Health", *European Journal of Epidemiology*, Vol.20, No. 10 (2005), s. 817-826.
- Mimar Behçet ve Bedrettin (1933) "Mimarlıkta İnkılâp", *Arkitekt Dergisi*, Sayı: 1933-08 (32), s.245-247.
- Mimar Şahabettin (1933) "Şehir mimarisinde usuller", *Arkitekt Dergisi*, Sayı: 1933-03 (27), s.65-70.
- Overy, P. (2007) *Light, Air & Openness: Modern Architecture Between the Wars*, London, Thames and Hudson.
- Rosen, G. (1993) *A History of Public Health*, Baltimore, Johns Hopkins Press.
- Sağlık Hizmetlerinde 50 Yıl (1973) *Sağlık ve Sosyal Yardım Bakanlığı*, Yayınları Yayın No:422, Ankara, Ayyıldız Matbaası.
- Selâh, Z. (1931) "Müşterek İkametgâhlar". *Arkitekt Dergisi*, Sayı: 1931-03, s.97-98.
- Sey, Y. (1998) "Cumhuriyet Döneminde Türkiye'de Mimarlık ve Yapı Üretimi", Ed.: Y. Sey (editör) *75 Yılda Değişen Kent ve Mimarlık*, İstanbul, Türkiye İş Bankası Kültür Yayınları, s.25-39.
- Talu, N. (2010) "Modernlik Söylemi: Endişeli Bakışlarda Modern Birey". *METU JFA*, 2010/1, (27: 2), s.141-171.
- Talu, N. (2012) "Bir Arzu Nesnesi Olarak Ev", Der.: N. Altınyıldız Artun, R. Ojalvo (derleyen) *Arzu Mimarlığı Mimarlığı Düşünmek ve Düşlemek*, İstanbul: İletişim Yayınları.
- Tansu, M. (1937) "1937 İzmir Fuarı", *Arkitekt Dergisi*, Sayı: 1937-12 (84), s.325-329.
- Tekin, G. (2011) "Sihhiye ve Muavenet-i İçtimaiye Vekâleti'nden Sağlık Bakanlığı'na (1920-2000)", *Basılmamış Doktora Tezi*, Ankara Üniversitesi Türk İnkılap Tarihi Enstitüsü.
- "The Berlin Exhibition of Hygiene in 1882-83", *Science*, Vol 6, No.127 (Jul. 10, 1885), s.36-37.
- "The Deutsches Hygiene-Museum, Dresden", *The British Medical Journal*, Vol.2, No. 3688 (Sept. 12, 1931), s.504-505.
- Uz, B. (2007) *Atatürk'ün İzmir'i Bir Kentin Yeniden Doğuşu*, Haz.: L.E. Sakar (hazırlayan), İstanbul: Türkiye İş Bankası Kültür Yayınları.
- Vergili, A. (2011) "Türkiye'de Modern Tıbbın Kurumsallaşması ve Cumhuriyet Dönemi Sağlık Politikaları", *Basılmamış Doktora Tezi*, İstanbul Üniversitesi Sosyal Bilimler Enstitüsü, Sosyoloji Anabilim Dalı.
- Vogel, K. (1999) "The Transparent Man – Some comments on the history of a symbol", Ed.: R. Bud, B. Finn ve H. Trischler (editör) *Manifesting Machine: Bodies and Machines*, Amsterdam: Harwood Academic Publishers.

### İnternet Kaynakları

- <http://hdl.handle.net/2027/nnc2.ark:/13960/t57d3mx7j> ((1908) Transactions of the Sixth International Congress on Tuberculosis, Philadelphia, William F. Fell Company, Columbia Üniversitesi İnternet Arşivi [Erişim tarih 18 Ocak 2016].