



# Köy Enstitüleri'nin İlk Mezunları ve Onların Okulları: Milas-Kapıkırı İlkokulu

First Graduates of Village Institutes and Their Schools: Milas-Kapikiri Primary School

Melek Zühre SÖZERİ YILDIRIM,<sup>1</sup> Hüseyin ÖKTEN<sup>2</sup>

## EXTENDED ABSTRACT

Village Institutes are one of the pioneer accomplishments regarding the 'Modernity Project' of Early Republican Period. With the legitimization of Institutes in 1940, students from the villages, after completing -the educational program in the Village Institutes, became primary school teachers. As soon as they returned to their villages, they constructed their own school buildings where they started teaching. However, these village schools, where the first graduates of the Institute taught, were closed down as a result of the abolition of multi-grade classes and the transition to transported education. Today, those Village Schools, reflections of the Republic's ideology, are physically on the verge of collapse since they have not been utilized for the last 20 years. The fundamental notion of the current study is to highlight the fact that Village Schools, especially the ones built between 1940-1950, are one of the main indicators of the 'Modernity Project' of the Early Republic in the rural Anatolia. These structures, besides being the visual reflections of the educational policies of the newly-established Republic, bear the collective memory of the Early Republic and the principles of Village Institutes to the present. Therefore, this study aims to identify these schools before their demolition and to document how these simple school structures strongly acted upon the modernization process. Considering its relation to the Village Institutes, Kapıkırı School in Milas, evacuated in the 1999-2000 school year due to the abolition of the multi-grade classes was selected as the case in the current study. The underlying reason for such a selection is to indicate the fact that Kapıkırı Primary School has been one of the few intact examples where the first graduates of the Institutes taught. At the initial stage, nearly thirty village schools in the Milas district of Muğla were evaluated through settlement decisions and functions and structures were documented by measurements and photographs. In the second stage, structures identified were classified, and especially Gölyaka and Kıyıkışlacık schools, which are located in ancient settlements and have indications of similarity in plans, were compared with Kapıkırı School. In accordance with these stages, a detailed literature review was conducted in *Arkitekt-Journal*, which happens to be the main source of information in understanding the architectural approach of the period of 1940-1960. In addition, based on the local history, it has been understood that children of villages around the Kapıkırı attended Institutes to become primary school teachers. One of these students started teaching in Kapıkırı after his graduation as the first teacher of the village. He collaborated with the villagers, especially during the construction of the roof and wooden elements, by means of his special training as a 'constructor' in the Institute. The findings collected through the detailed architectural examination of Kapıkırı School and comparative readings in *Arkitekt-Journal* have proved the fact that Kapıkırı School was built in accordance with the first prize of Village Schools Competition Project. Upon research conducted, it was found that this school in a small village was designed by the famous architects Asım Mutlu and Ahsen Yapanar, the First Prize winners in the competition. In addition, literature review and oral history studies about the building process also shows that the school was directly associated with Institutes. The architects Ernst Egli, who travelled through Anatolia examining the various school buildings (1928-1930) and Margarete Schütte-Lihotzky, who published a series of typologies of village schools (1938-1940), had also very similar proposals with Kapıkırı School. Asım Mutlu and Ahsen Yapanar completed their architectural education at the Fine Arts Academy and had direct associations with these architects. The research findings on the above-mentioned architects have made it possible to state that Kapıkırı primary school was not only related to the Early Republican ideologies but also European Influences. Consequently, this study which proceeds through the Kapıkırı School attempted to read the experience of the rural areas which were in contact with modernity, and the tension between the modernity project and the conservation paradigm. Based on the results of the current research, Kapıkırı School, located within a natural/archaeological protection site, revealed significant information regarding the preservation policies in Turkey, in terms of the decision of positioning, and transformation of the settlement. However, the main reason for this tension is due to the fact that the Kapıkırı School has been built in accordance with the first prize entry of one Architectural Competition Project pertaining to the 1940s and this feature of the building also makes it an artifact deserving preservation.

**Keywords:** Ahsen Yapanar; architecture in the republican period; Asım Mutlu; educational building; Kapıkırı; village institutes; village schools.

<sup>1</sup>Muğla Sıtkı Koçman Üniversitesi Mimarlık Fakültesi, Mimarlık Bölümü, Muğla

<sup>2</sup>Muğla Sıtkı Koçman Üniversitesi Muğla Meslek Yüksek Okulu, Muğla

**Başvuru tarihi: 28 Şubat 2019 - Kabul tarihi: 17 Eylül 2020**

**İletişim:** Melek Zühre SÖZERİ YILDIRIM. e-posta: zuhresozeri@gmail.com

## ÖZ

Erken Cumhuriyet döneminin ve Köy Enstitüleri'nin kolektif belleğini bugüne taşıyan ilkokul yapıları "taşımali eğitime" geçişin sonucu olarak boşaltılmıştır. Okulların birçoğu son 20 yıl içinde yıkılma noktasına gelmiştir. Bu okullardan biri 1999-2000 eğitim-öğretim yılında eğitim işlevini kaybeden Kapıkırı İlkokulu'dur. Komşu köylerden Köy Enstitüleri'ne katılan ve eğitim alan Kapıkırı'nın ilk öğretmeninin, Köy Enstitüleri'nin ilk mezunlarından biri olduğu bilinmektedir. Ayrıca, okulun kendine özgü mimarisi ve 1941 yılında sonuçlanan "Köy Okulları Proje Müsabakası" birincilik ödülü ile benzerlikleri Kapıkırı İlkokulu'nun araştırma alanı olarak seçilmesinin temel nedenleridir. Bu çalışmanın savı, köy okullarının, Erken Cumhuriyet döneminin Modernlik Projesi'nin kırsaldaki en önemli göstergeleri olduğudur. Kapıkırı İlkokulu'nun 1940'lı yıllara ait bir "tasarım yarışması" ürünü olma ihtimali, kendisini koruma nesnesine dönüştürecek önemli bir bilgidir. Doğal ve arkeolojik sit alanında bulunması nedeniyle okul; yerleşim yeri, inşaat süreci ve yerleşimin dönüşümü açısından Türkiye'deki koruma politikalarına ilişkin çok önemli bulgular taşımaktadır. Sonuç olarak bu çalışma, 1940'lı yılların sonlarında inşa edilen bir okul üzerinden "kırsalda modern ile temas" ve "modernlik projesi ile koruma paradigması arasındaki gerilimi" okumaya çalışmaktadır. Böylelikle, "köye eğitimin girişi" olarak sembolize edilen bu köy okulu, günümüzdeki koruma fikri açısından arkeolojik sit alanlarındaki yerleşimler için dönüştürücü bir rol oynayabilecektir.

**Anahtar sözcükler:** Ahsen Yapanar; Asım Mutlu; eğitim binaları; erken Cumhuriyet dönemi mimarlığı; Kapıkırı; köy enstitüleri; köy okulları.

Giriş<sup>1</sup>

*Herakleia'nın konumu kaderin sıra dışılığından daha romantiktir.*

Travels in Asia Minor, Chandler (1775, aktaran Distelrath, 2011, s.1).

Cumhuriyet öncesine dayanan ve kırsaldaki hayatı doğrudan etkileyen "sekiz yıl zorunlu eğitim" fikri, 1970'li yıllarda yeniden gündeme gelir ve 1990'lı yıllarda yaygınlaşır (4306 Sayılı Kanun, 1997). Eş zamanlı gündeme gelen "taşımali eğitim" doğacak mekân sorunlarına adeta cevap arayışıdır.<sup>2</sup> Yönetmelikte taşınacak okulun tanımı yapılırken "birleştirilmiş sınıf uygulanan okul" denilmesi, birleştirilmiş sınıf uygulamasının özellikle hedef alındığını düşündürmektedir.<sup>3</sup> Türkiye'nin kırsal politikalarındaki farklılaşmalar köy nüfusu, doğurganlık ve genç nüfus oranlarındaki kritik değişimlerin temel nedenidir. Bu değişimlerin etkisiyle boşalan okulların "okul öncesi eğitim, halk eğitim ve diğer millî eğitim hizmetleri" veya "geçici tahsis ya da muhtarlıklar..." (Taşımali Eğitim Yönetmeliği, 2000) tarafından kullanılabilirliği önerilse de birçok okul boş kalmış, sürdürülebilir öneriler üretilememiştir. Oysa Cumhuriyet döneminde köy okulları teşvik edilerek, yabancı mimarlar bizzat Atatürk tarafından bu konuda görevlendirilmişlerdir (Alpagut, 2012, s.49; Kul, 2012, s.262).<sup>4</sup> Köy Kanunu ve Köy Enstitüleri gösterilen bu hassasiyetin sonucudur. Ancak, Cumhuriyet dönemine ilişkin toplumsal

belleği bugüne taşıyan ilkokul yapıları, bugün boş kalarak yıkılma noktasına gelmiştir.

Cumhuriyet dönemine ulusal perspektiften bakan çalışmalar, ağırlıklı olarak İstanbul-Ankara-İzmir alanlarına yoğunlaşmakta veya kent merkezlerine odaklanmakta, kırsal yerleşimlere ilişkin çalışmalar yetersiz kalmaktadır. Bu çalışmanın savı, Cumhuriyet döneminin "Modernlik Projesi"nin kırsalda nasıl nüfuz edebildiğinin ancak kırsaldan örneklenebileceği ve köy okullarının eğitim politikaları paralelinde önemli göstergelerden biri olduğudur. Okulların toplumsal belleği koruyacak mekanlar olduğunu savunan çalışma, 1999-2000 eğitim-öğretim yılında öğrencileri başka okula aktarılan Kapıkırı Köyü İlkokulu'nu inceleme alanı olarak belirlemiştir.

Kapıkırı ve komşu köylerdeki gençlerin enstitülere gittiği ve mezun olduktan sonra dönerek köylerinde eğitime katıldıkları aktarılmaktadır. Köyün kişiler üzerinden enstitülerle ilişkisi, Köy Enstitüleri yapılarıyla "çatı formları, oranlar, ahşap/taş işçiliği" gibi benzerlikler Kapıkırı İlkokulu'nun inceleme alanı seçilmesinde etkindir. Ayrıca 1941 yılında sonuçlanan "Köy Okulları Proje Müsabakası" şartname ve sonuçları incelenmiş, Köy Enstitüleri yarışmalarında da ödülleri olan Ahsen Yapanar ve Asım Mutlu'ya ait birincilik ödülü Kapıkırı İlkokulu'nun planıyla çakışmış, böylelikle Köy Enstitüleri ile ilişki savı desteklenmiştir (Anonim, 1940; Anonim, 1941a) (Şekil 1a, b).

Sonuç olarak, Kapıkırı İlkokulu'nu kendine çalışma alanı seçen bu çalışmada, sıradan bir okul gibi görünen bu yapının "Cumhuriyet Dönemi Mimarlık Mirası" olmasından hareketle, müelliflerinin ve inşa sürecinin köydeki değişimlere etkisi üzerinden "Modernlik Projesi"nin kırsaldaki ifadesi tartışılacaktır.

Doğal ve arkeolojik sit alanları açısından zengin bir köyde bulunması, bölgede inşa izninin çok kısıtlı olması, yeni mekânsal kullanımlar sağlayabilecek Kapıkırı İlkokulu'nun köyle ilişkisinin sürdürülebilirliği açısından çok önemlidir.

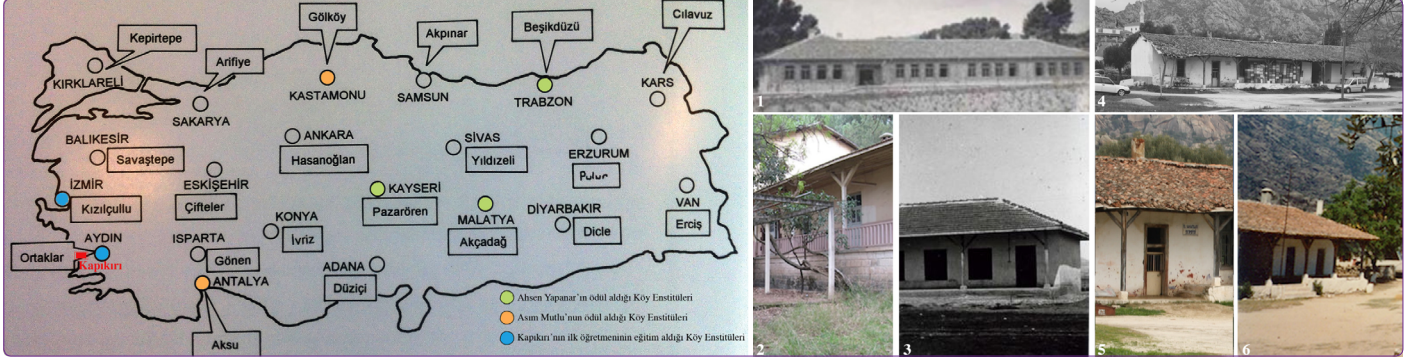
<sup>1</sup> Bu makale "İşlevsiz Köy Okullarının Eğitim, Üretim ve Tanıtım Birimi Olarak Mekânsal Dönüşümü: Herakleia Kenti ve Milas/Kapıkırı Köy Okulu Model Önerisi" başlıklı grup araştırma projesi olarak, Muğla Sıtkı Koçman Üniversitesi Bilimsel Araştırma Projeleri Koordinasyon Birimince 14/028 proje numarasıyla desteklenmiştir.

<sup>2</sup> Yeşilyurt vd. (2007) taşımali eğitime geçiş nedenleri arasında fırsat eşitliği, kalitenin yükseltilmesi, iç göçler

ve yerleşimlerin dağınıklığını sıralamaktadır.

<sup>3</sup> Taşımali Eğitim Yönetmeliği (2000) incelendiğinde okul bulunmaması, doğal afet ve başka nedenlerle okulun hasarlı olması, "1, 2 ve 3. sınıflarda" toplam öğrenci sayısının 10'dan az olması, yerleşim birimindeki ilköğretim okulunda "4, 5, 6, 7 ve 8. sınıflar" için yeterli derslik bulunmaması taşınma gerekçesidir.

<sup>4</sup> Ernst Egli (2008) bu konuyu kendi anılarında da aktarır.



**Şekil 1.** (a) Nazif Evren'in hazırladığı harita üzerinde, Kapıkırı köyünün coğrafi konumu, okulun ilk öğretmenin okuduğu enstitüler ve proje müelliflerinin tasarladığı diğer enstitü yapıları (Evren, 1960, s.320). (b) Enstitüler ve Kapıkırı İlkokulu arasındaki benzerlikler. 1 Kızılcıllu Enstitüsü okulu (MEB, 2014), 2 Düziçi ve 3 Geyve Enstitüleri (Cezayirlioğlu, 2020), 4 Kapıkırı İlkokulu 5 Demirhane, 6 80'lerde Öğretmenevi ([Yıldırım, M. A. Arşivi], ca 1960-2020).

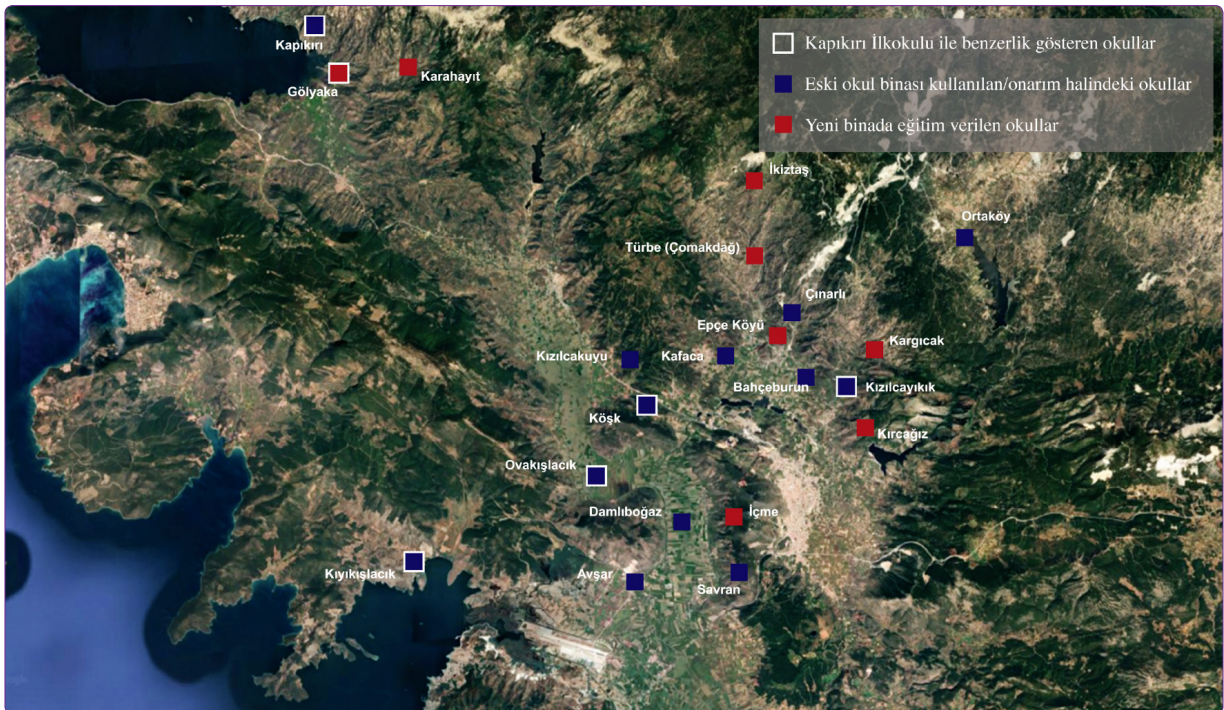
Bu nedenle köyün antik kent ile iç içe geçen, farklı dönemlerin somut izlerini barındıran yapısı okulu daha da özgünleştirmektedir. Okulun yapılaşma kararları ve antik yerleşimle ilişkisi, Cumhuriyet döneminin koruma politikaları açısından da tartışma zemini yaratmaktadır.

Çalışmanın ilk aşamasında; Cumhuriyet döneminde "köy kavramı ve eğitim" hakkında literatür taranarak, "Modernlik Projesi"nin kırsaldaki uygulamaları incelenmiştir. Yerleşim antik kentte konumlandığından, ikinci aşamada tarihsel katmanlar ve okulun konumlanma kararları araştırılmıştır. Üçüncü aşamada araştırma projesi kapsamında ölçüm ve fotoğraflarla kaydedilmiş Milas'taki okullar içinden (Şekil 2) antik yerleşimlerde bulunan ve Kapıkırı İlkokulu ile fiziksel benzerlik taşıyan iki örnek ayrıntılı olarak

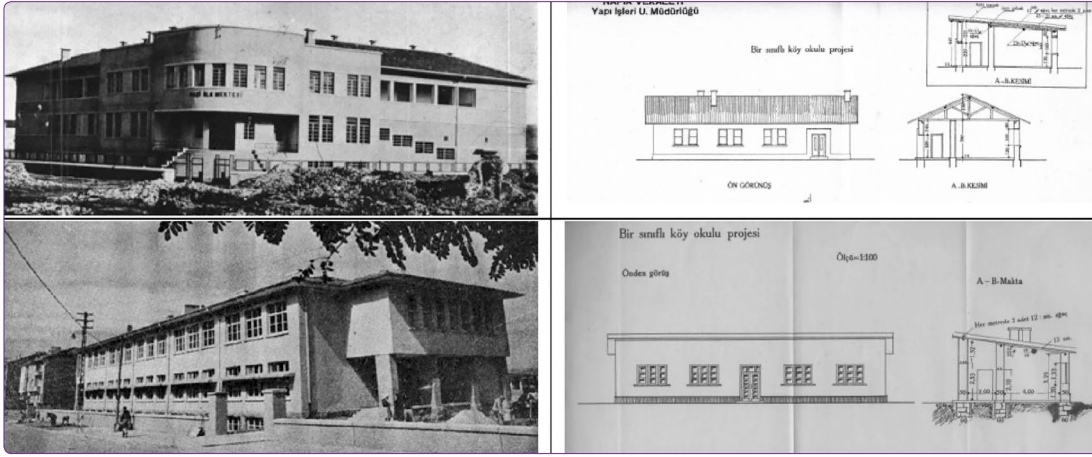
karşılaştırılmıştır. Ardından "Köy Okulları Proje Müsabakası" incelenerek, Kapıkırı İlkokulu'nun mimari özellikleri değerlendirilmiştir. Son aşamada yapının inşaa süresi ve tarihlendirmesi yapılmıştır. Tüm aşamalarda, Kapıkırı ve çevre köylerde ortak geçmişi yaşayanlarla görüşülmüş, edinilen bilgiler literatür bilgileriyle karşılaştırılmıştır.

### Cumhuriyet Dönemi Politikaları Paralelinde Köy Yerleşimleri ve Eğitim Yapıları

"Köyü canlandırma işi alışlagelmiş alelade bir ilköğretim ve ilkokul meselesi değildir. ... Eğitim ve öğretim yolu ile köyü canlandırmak, modern manalı ilköğretimi köye mal etmekle sağlanabilir. ... köye okulla beraber, sağlık, modern teknik, bunların çeşitli vasıtaları, modern kültür,



**Şekil 2.** Milas ilçesinde araştırma kapsamında tespit edilen okul yapıları (Google Earth, 2020).



**Şekil 3.** Eğitim yapılarında kentsel ve kırsal örnekler. Solda Gazi İlk Mektebi (Emre, 1934, s. 191) ve Sarar İlkokulu (Anonim, 1945, s. 193), sağda iki köy okulu projesi (Kul, 2010, s. 50).

*ekonomik bilgi götürülmeyecek olursa, yalnız okuma yazmaya önem veren bir bilgi okulu ile köy canlandırılmaz.”* (Tonguç, 1961, aktaran Sağıroğlu, 2013, s.86).

Modern hareket “betonarme, çelik ve cam kullanımı, kübik formlar, geometrik şekiller ve kartezyen ızgaralar” ile öne çıkarken; özellikle “bezemenin... geleneksel çatıların ve tezyini detayların” bulunmayışıyla vurgulanır (Bozdoğan, 2002, s.16). Bozdoğan (2002), modern mimarinin önce Ankara’da “beğenilere” sunulduğunu, böylelikle yeni başkent’in “kutsandığını” modern hareketin ilerici söylemini sadece Cumhuriyet’in kullanmadığını, birçok yeni rejimin bu yöntemi benimsediğini belirtir (Bozdoğan, 2002, s.17). “Ankara tasarlı ve planlı olmasının dışında sadece tezyinatı çıkarılmış gibi bir mimarlık sergiliyordu.” diyerek, kabul görmeye başlayan “yeni mimari”yi betimleyen Bozdoğan (2002), Erken Cumhuriyet döneminin resmi gazetesi Hakimiyet-i Milliye’den alıntı yaparak yeni mimarinin temel ilkelerini rasyonalizm ve işlevsellik olarak özetlerken, bu yaklaşımın ulus inşası projesi için kullanıldığını belirtmektedir. Bu dönemde Cumhuriyet ilkelerinin halka yayılmasını sağlayan halkevi, sergi binaları ve ulusal eğitime ilişkin okullarda modernliğin göstergeleri özellikle vurgulanmıştır (Alpagut, 2012; Bozdoğan 2005; Köksal, 2002).

Nüfusun büyük bölümü kırsalda yaşadığından bu alanda da özel projeler üretilmiştir. 1924 yılındaki Köy Kanunu’nun (1924) Belediye Kanunu’ndan önce yürürlüğe girmesi Cumhuriyet yönetiminin kırsala verdiği önemi vurgulamaktadır. Kanun; köyün yönetsel işleyişi ve imarı konusunda bilgiler içerirken, “tüzel” kişilik verdiği köyü yönetim hiyerarşisinde temel birim olarak tanımlamaktadır. Özellikle köy yerleşimleri, köy evleri, sıhhileştirme ve “her köye okul” fikrine yoğunlaşmıştır. Kanundaki bu içeriklere paralel; 1920-1970 Arkitekt dergi arşivi incelendiğinde de benzer tartışmalar, projeler, hatta yarışmalar yayınlanmıştır.

1927 yılında Sanayi-i Nefise Mektebi’ne çağırılan Ernst Egli, aynı zamanda Maarif Vekaleti İnşaat Bürosu<sup>5</sup> baş mi-

marı olur. 1936 yılı sonrası Egli’nin görevlerini Bruno Taut devralır. Alpagut (2012), 1920-1930 yılları arasında Ankara’daki eğitim yapılarının çoğunu Egli’nin tasarladığını, Egli ve Taut’un “modern biçimlemeye karşılık yerel mimari konusundaki eğilimleri”ni (Alpagut, 2012, s.84) vurgulayarak dönemin eğitim yapılarındaki modern-yerel ilişkisini değerlendirmiştir.<sup>6</sup> Buna ek olarak, “Taut’un da baş mimarı olduğu Milli Eğitim Bakanlığı, ... tip projeyi sadece köy okulları için uygun bulur... Ankara söz konusu olduğunda... her yapı için farklı bir tasarım” (Alpagut, 2018, s.142) yapıldığını belirtir (Şekil 3).<sup>7</sup> 1928-1931 yılları arasındaki yazılarında Zeki Sayâr (1936) da prototip konusunu eleştirir, ancak köy okulları için uygulanabileceğini belirtir.<sup>8</sup> Dolayısıyla modernleşmenin göstergelerinden eğitim yapılarının mimarisi kentlerde özgün, kırsalda ise prototipleri uygulayan farklı yollar izlemektedir.

Egli’nin Anadolu gezisiyle (1928-1930) Ege’de yapılacak okullar üzerine bir çalışma hazırladığı bilinmektedir (Egli, 2008).<sup>9</sup> “Mimari Muhit” yayınında -belki bu gezilerinde hazırladığı- “Anadolu için bir sınıflı halk mektebi” perspektifi (Kul, 2016), “İlk Mektep Planları Albümü” kitapçığında ise “Kerpiçten bir sınıflı muallim evi beraber köy mektebi” (Egli, 1930, aktaran Kul, 2016) çizimleri yayınlanır. Yine bu dönemde Zeki Selah’ın okullar üzerine bir seri yazı yazması, eğitim yapıları tartışmalarının yoğunlaştığını gösterir (Selah, 1931a; 1931b; 1931c).<sup>10</sup>

<sup>5</sup> Alpagut (2012) Egli’nin anılarından alıntılarda ‘inşaat bürosu’ (s. 50), kendi metninde ise ‘Milli Eğitim Bakanlığı Mimarlık Bürosu’ (s. 94)

<sup>6</sup> Modern-yerel ilişkisi konusunda ayrıca Bozdoğan’ın (2002) çalışması da incelenebilir.

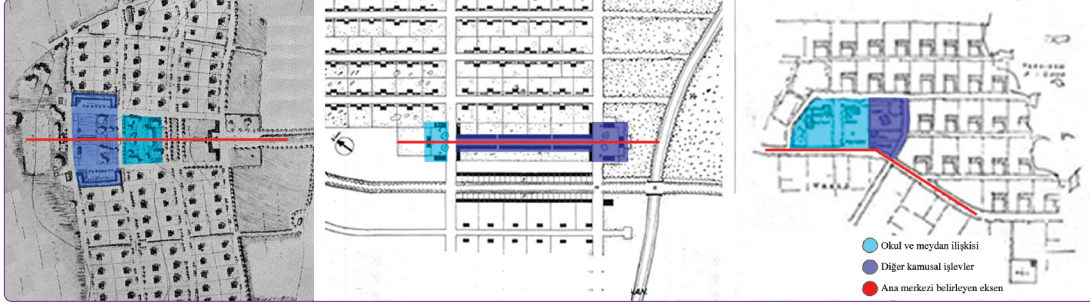
<sup>7</sup> Alpagut (2018) özellikle 1927-36 arasında Egli’nin eğitim ve kamu yapılarındaki ortaklıklarını vurgular.

<sup>8</sup> Bozdoğan’ın (2002) çalışmasında farklı bölümlerde ‘prototip’ konusu örneklerin (s. 19, 105, 106).

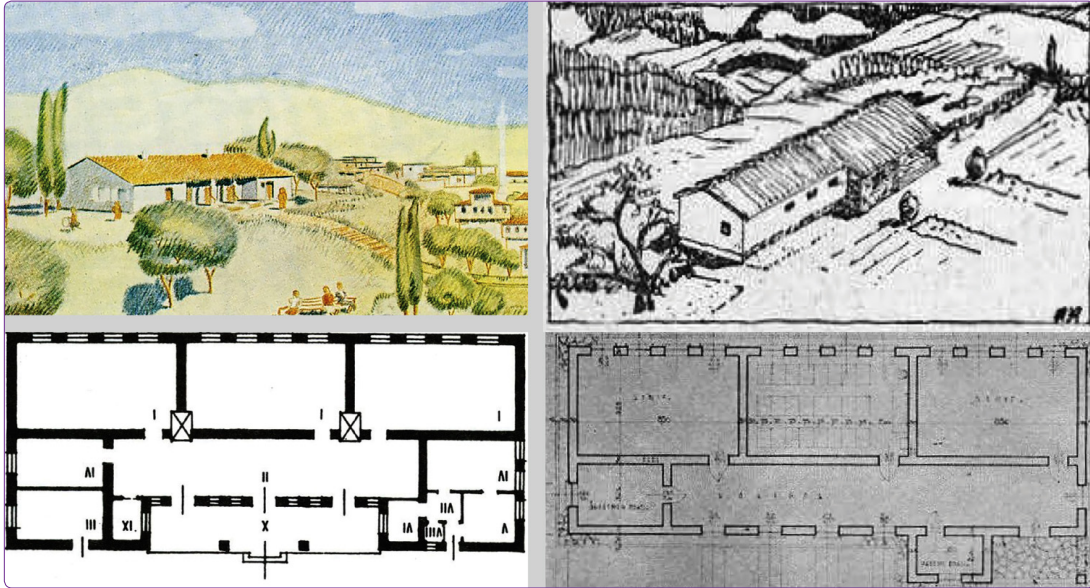
<sup>9</sup> Alpagut (2012) Egli’nin okul çalışmalarına geniş bir bölüm ayırmıştır (ss. 42-48).

<sup>10</sup> Bu dönemdeki tartışmalar Arkitekt dergisinde de yoğun devam eder (Anonim, 1941b; Anonim, 1943; Anonim, 1944b).





Şekil 5. Behçet Ünsal Sincan köyü (Ünsal,1940, s.15), Burhan Arif köy planı (Mortaş, 1935, s.320), Abidin Mortaş köy planı (Mortaş, 1940, s.8).



Şekil 6. Behçet Ünsal Sincan köyü (Ünsal,1940, s.15), Burhan Arif köy planı (Mortaş, 1935, s.320), Abidin Mortaş köy planı (Mortaş, 1940, s.8).

başladığı görülmektedir.<sup>12</sup> Ancak Maarif Vekaleti Tatbikat Bürosu ile Sanayi-i Nefise Mektebi'nin birlikteliği, Tatbikat Bürosu için çalışan yabancı mimarların aynı zamanda eğitimde yer alması ve başarılı öğrencilerin Maarif Vekaleti'nde çalışması bu etkileşimi devam ettirecektir.<sup>13</sup> Sonuçta, Egli, Schütte-Lihotzky, Behçet Ünsal ve Burhan Arif'in okul projelerinde; öğrenci sayıları ve iklim şartlarının belirlenmesi, bölgeye has inşa malzemelerinin kullanımı ve köye yabancı kalmayacak mimari yaklaşım ortak hedeflerdendir (Şekil 6).

### Herakleia Kentinden, Kapıkırı Köyüne: İlkokulun Fiziksel ve Tarihsel Bağlamı

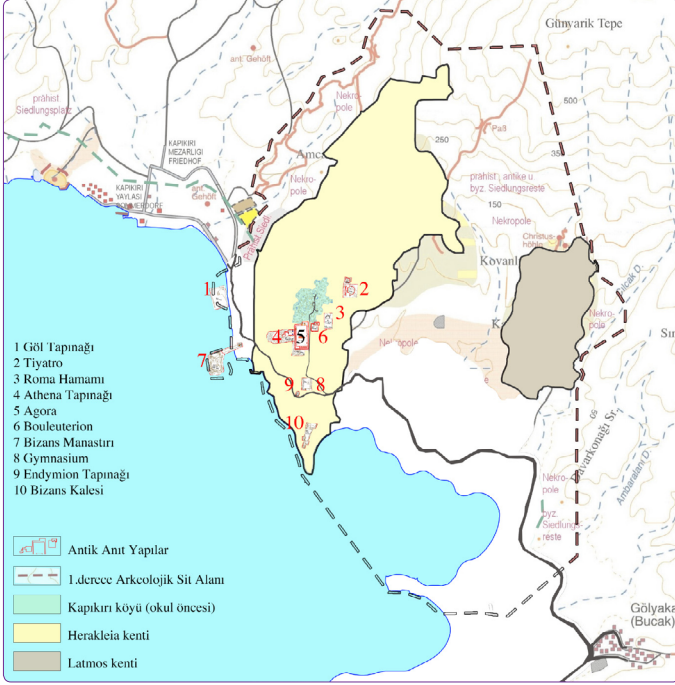
Kapıkırı köyü, Çamiçi, Pınarcık, Serçin ve Gölyaka köyle-ri ile birlikte Bafa gölüne kıyısı olan yerleşimlerden biridir. Köy, gölle doğrudan ilişkisi ve yüzyıllardır kutsal kabul edi-

len kayalık yapısı ile özgün bir coğrafyaya sahiptir. Tarihi MÖ 2000'li yıllarda Hitit Uygarlığı'na uzanan alanda ilk yerleşen Karyalılar, MÖ 1000 yıllarında Latmos adıyla bilinen Beş-parmak Dağları'nın eteklerinde yaşar. MÖ 300'lü yıllarda Karya'nın büyük bir bölümünü yöneten İskender'in generali Pleistarkhos tarafından Latmos yıktırılır ve halkı batıdaki Herakleia kentine yerleşir. Kentin en hâkim noktasındaki Athena Tapınağı bu döneme aittir. Tapınağın kent arşivi olarak kullanıldığı ve kente dair yazıtların yapının antelerinde bulunduğuna belirtilir (Peschlow-Bindokat, 1996) (Şekil 7).

Birkaç kez el değiştiren Herakleia MÖ II. yüzyılda bağımsızlığına kavuşur ve parlak bir döneme girer. Agora'nın büyütülmesi, Bouleuterion ve Gymnasion inşası gibi çalışmalar başlar. Oluşturulan kent teraslarındaki (Agora ve Bouleuterion) işlenmemiş yapı elemanları "inşaatların tamamlanamadığını" (Distelrath, 2011, s.23) düşündürür. Bir yüzyıl içinde Roma'ya bağlanacak ve bağımsızlığını kaybedecek olan Herakleia'da Roma yapısı sadece hamamdır, dolayısıyla yerleşim Helenistik görünüme sahiptir. Geç Antik ve Bizans dönemlerinde yerleşimde değişim olmaz. MS

<sup>12</sup> Bahsi geçen tarihlerde, Mortaş "müsabaka" yöntemi nedeniyle "...teşekkür etmeyi bütün Türk mimarları adına borç biliriz" (Mortaş, 1944, s.1) demektedir.

<sup>13</sup> Kul (2011; 2012) Asım Mutlu, Rebiî Gorbon, Burhan Arif Ongun'u mezunlar; Wilhelm Schütte, Margrete Schütte-Lihotzky isimlerini uzman/öğretmenler arasında örnekler.



**Şekil 7.** Kapıkırı ve Gölyaka köyü, yerleşim alanları ve önemli yapılar (Distelraht'ın çizimi (2011, s.161) üzerinden üretilmiştir.) ([Yıldırım, M. Z. Arşivi], ca 2007-2020).

VII. yüzyılda keşişlerin Beşparmak Dağları'na sığınmaları bölgede manastır hayatını geliştirmiş, XI. yüzyıl sonrasında Helenistik şehir surlarının bir kısmı, Bizans Göl Kalesi ve Kapıkırı Adası'ndaki manastır kurulmuştur.

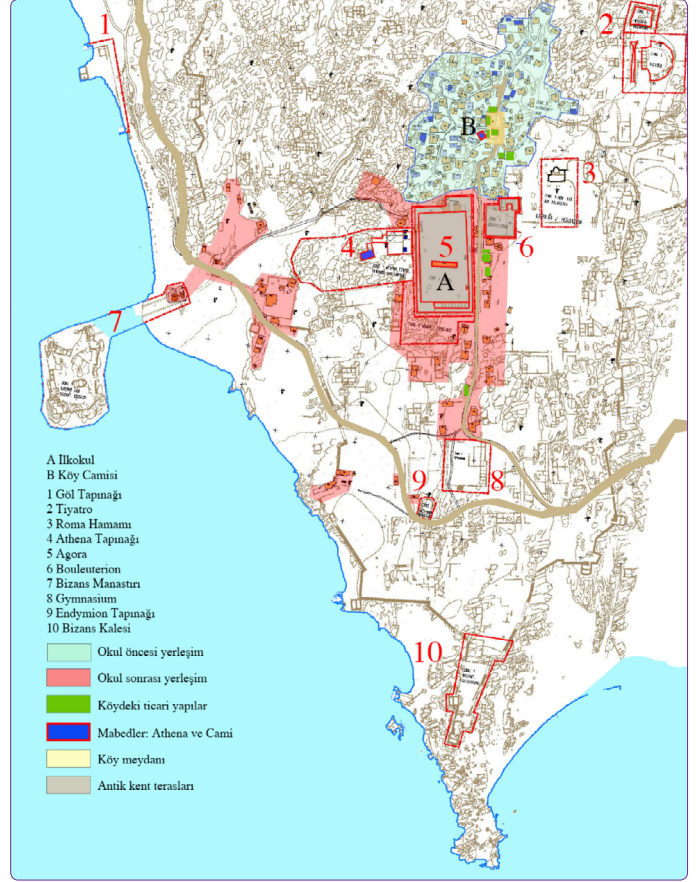
Peschlow-Bindokat'a (1996) göre, Roma dönemi ve sonrasında önemini kaybeden Herakleia bütünsel bir plana sahip Helenistik-Yunan kenti görünümündedir ve kentin güneyi ile merkezi Hippodamos prensibine uygun dik açılarla düzenlenmiştir. Ancak kentin yüksek ve ulaşımı zor kesimlerinde bu planlama kesilir. Kentin ana merkezi Agora ve etrafındaki kamu yapılarıdır.

Yaklaşık dört kuşaktır Kapıkırı<sup>14</sup> köyünde yaşayan aileler yerleşimin konumlanacağı bölgeyi seçerken Agora'yı merkez almaz, su kaynağı nedeniyle Tiyatro ve Beşparmak Dağları'nın yamaçlarındaki mağara evlere yerleşir. Yerleşimin temel belirleyicisi cami ve köy meydanı, öncülü dönemin kurucu ögesi Athena Tapınağı ve Agora ile arasına etkin bir mesafe koyar. Böylece bölgenin keskin coğrafyasında eşdeğer ve etkili kotlara yerleştirilmiş iki mabet ve iki meydan oluşur. Köydeki ailelerin kendi arazisindeki yapı adetini artırmaya gitmesi, -büyük araziler ve aralıklı yapılardan oluşan Kapıkırı köyünün morfolojik yapısında<sup>15</sup> yoğunluk artışına neden olmuştur. Ancak köye açılan "yeni yol" antik merkezin ortasından geçerek yerleşim izlerini zedeler (Şekil 8).

<sup>14</sup> Distelraht'ın (2011, s.29) belirttiğine göre, Kapıkırı ismi ilk 1904 tarihli bir belgede geçer.

<sup>15</sup> İki katlı, altta ahır-depo-kiler üstte di-

şarıdan merdivenli (1-2 odalı) tipoloji yaygındır. Ticaret yapıları küçük birimler halinde bağımsız tek katlı veya konut altı ticaret şeklinde iki katlıdır.



**Şekil 8.** Kapıkırı köyünde okul öncesi ve sonrası yerleşimin durumu (Distelraht'ın haritası (2011, s.165) üzerinden üretilmiştir.) ([Yıldırım, M. Z. Arşivi], ca 2007-2020).

Köy Kanunu'nda (1924) okulun "Maarif İdaresi'nin göndereceği plana göre yapılacağı, bahçesinin olacağı ve köyün en havadar yerinin seçileceği"ni belirtilir. Sözlü görüşmeler, "Gezici Öğretmen"<sup>16</sup> olarak adlandırılan ve Bakanlıktan gelen görevlinin okulun yerleşim kararı verilirken köyde bulunduğunu gösterir. Kendisine önce Bouleuterion gösterilir. "Bu mermer yapılar sonra sorun çıkarır, buraya bina yapılamaz" diyerek teknik sorunlara ve koruma açısından engellere işaret etmesiyle okul inşaatı Agora'ya aktarılır. Dönemin yayınlarında da okulun ana yola yakın olması, planlamadaki merkezi rolü gibi kriterler vurgulanır. Sonuçta her iki seçimde de (Bouleuterion ve Agora) havadar ve rüzgâra açık alanların seçildiği, ana yol ve merkezîyet ilişkisinin korunduğu görülmektedir.

1950'li yılların sonunda köye su gelmesiyle orta çeşmelerden biri okul girişine yapılır. Okul karşısında ve ana yolda işlevi devam etmeyen- terzi dükkânı, bakkal ve kahve anlatılmaktadır, ancak bakkal yıkılmıştır. Sonuçta, köy meydanına ve okul girişine birer orta çeşme yapılması ve bakkal, kahve gibi ticaret işlevleri okulun merkez olarak etkili oldu-

<sup>16</sup> Tonguç "Canlandırılacak Köy" kitabında denetimciler arasında "gezici başöğretmen" ismini zikretmektedir (1947, aktaran Elmas & Atınsık, 2018).



**Şekil 9.** Okulun ikinci merkez olduğunu gösteren öğeler: sırasıyla terzi, okulun önündeki 'orta çeşme' ve kahve ile bakkalın bulunduğu alanın bugünkü durumu ([Yıldırım, M. Z. Arşivi], ca 2007-2020).

ğunu gösterir (Şekil 9). Antik kentin kurucu ögesi olan 60 x 120 metre boyutlarındaki Agora'nın neredeyse ortasına yerleşen okul, yerleşim merkezini yeniden Agora'ya kaydırırken onu parçalara böler, çevresindeki yapılaşma yoğunlaşır ve yerleşim kıyıya doğru yönelir.

Bir Enstitü öğrencisinin "Gönen yüksekte gözümüzün önüne serildi ve kırmızı kiremitli binaları görünce hayran kaldım; çünkü o zaman bizim köylerimizde kırmızı kiremit falan yok; her yer dam, toprak dam..." (Sallan Gül, 2013, s.81) sözlerinden hareketle okuldaki çatı kullanımını konusunda yerleşimde bir etkilenme olup olmadığını incelemiştir. 1950'li yıllar ve sonrasında köydeki konut dokusunda toprak damdan çatı uygulamasına geçilmesi izlenmekle birlikte, sözlü görüşmelerde ilk kuşak köye geldiğinde terkedilmiş büyük çatılı evler olduğu, bazıları'nın o evlere yerleştiği, kendi inşa ettikleri ilk yapıların ise toprak damlı olduğu belirtilmiştir. Bu nedenle ilkokulun etkin çatı formu ve sundurma ögesi ile köydeki yapı tipolojisi arasındaki etkileşime dair kesin veriler tespit edilememiştir.

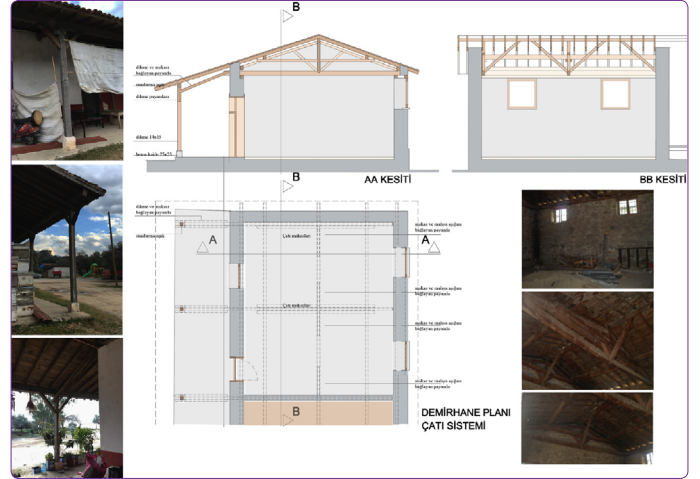
### Kapıkırı İlkokulu'nun Milas İlçesindeki Örnekler ve "Köy Okulları Proje Müsabakası" ile Karşılaştırılması

Kapıkırı İlkokulu 1999-2000 eğitim-öğretim yılından sonra taşınmalı eğitime geçilmesiyle işlevine devam edemez. Okul kapandığında, köyde tarım-hayvancılık yapılırken, kırsal turizmde artış olduğu, hatta Gezi-99 isimli rehberde Bafa Gölü'ndeki trekking faaliyetlerinin aktarıldığı görülmektedir (Soykan, 2003).<sup>17</sup> Kapıkırı İlkokulu, taşınmalı eğitimin uygulandığı gelişme ve ulaşım zorluğu bulunan köyler kapsamına girmese de birleştirilmiş sınıf olarak planlanması ve sit alanında olduğundan mimarisinin dönüştürülebilmesi nedeniyle kapatılmış olmalıdır. Okulun eğitim kısmı 2001-2007 yılları arasında Yazar Muzaffer İzgü<sup>18</sup> bağışıyla

<sup>17</sup> Soykan (2003, s.5) "... son yıllarda ... acentalar veya bağımsız gruplar ... Dilek Yarımadası, Bafa Gölü, Fetihye ... çevresinde trekking turları düzenlemektedir." ifadesini kullanır.

<sup>18</sup> "Diyarbakır Öğretmen Okulu'nda okuduktan sonra, Silvan ve Aydın'ın farklı okullarında öğretmenlik yapar. Küçük öykü ve röportajlar derlerken, Akbaba'ya yazan İzgü,

Milliyet ve Akşam gazetelerindeki röportaj, özel tiyatrolarda oynanan öyküler, radyolarda oyun ve skeçleriyle ünlenir. Gecekondu (1970), İlyas Efendi (1971), Halo Dayı (1972), Donumdaki Para (1977) kitaplarıyla 42 roman ve öykü kitabı, 73 çocuk kitabı yayımlanır. Zıkkımın Kökü ile Ekmek Parası eserleri yaşam öyküsüdür" (İzgü, 2019).



**Şekil 10.** Köylüler tarafından 'demirhane' denilen, yarışma projesinde ise atölye olarak belirtilen alan. ([Yıldırım, M. Z. Arşivi], ca 2007-2020).

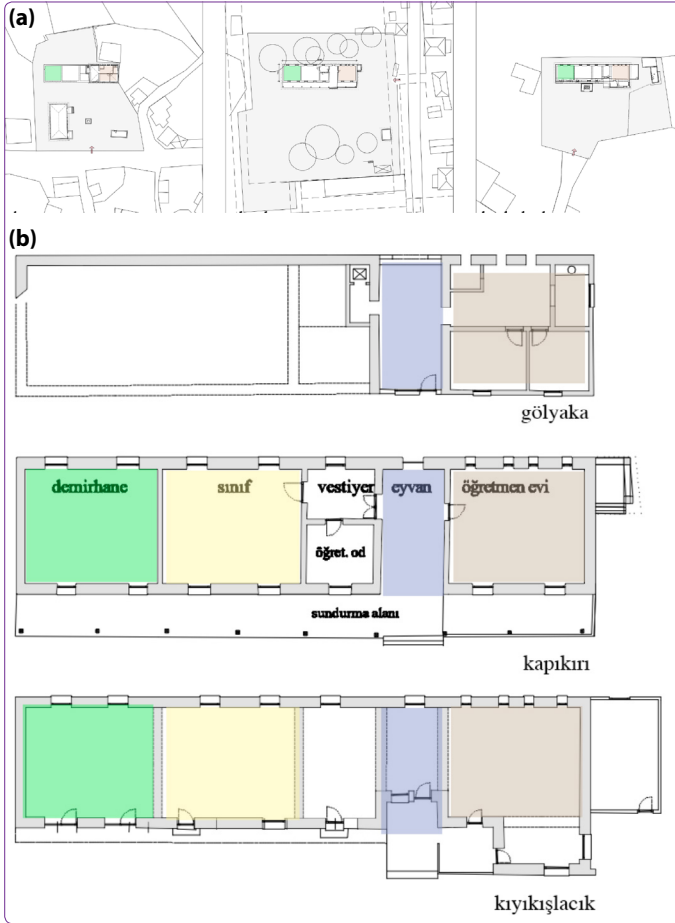
kütüphane, diğer bölümler depo ve imam lojmanı olarak kullanılmıştır. Kütüphane bugün köy konağındadır. Bahçe düğünler, festival ve etkinliklerde toplanma alanı ve sahne, futbol maçlarında saha, turistik otobüslerin ve tarım araçlarının park alanı olarak kullanılmaktadır.

Kapıkırı İlkokulu sundurma alanıyla birlikte çatının tek parça tasarlanmasıyla oluşan keskin dikdörtgen formu tek katlı 7,70 x 32,60 metre bir yapıdır, eğitim kolu, öğretmen evi ve demirhane olarak üç bölümden oluşur. Ön cephedeki sundurma, okulu köydeki yapılardan ayırır. Yapıya 0,80 metre yükseklikte 4,5 x 3,5 metre eyvanla girilir, öğretmen evi ve eğitim koluna geçilir. Eğitim kolu öğretmen odası ve derslikten oluşur. Köylülerce demirhane denilen yüksek tavanlı alan, taş ve ahşap işçilikli bir bölümdür. Eskiden Avşar'dan Çamiçi'ndeki (Bafa) güreşlere giden devalerin kapıların yüksekliği nedeniyle içeri alınarak dinlendirildiği anlatılır (Şekil 10). Sözlü görüşmelerde, öğretmen evinde 1960'lı yıllar ve 2008 yılında tadilat yapıldığı aktarılmıştır. Ayrıca ana yapıdan ayrı olan tuvaletin sonradan yapıldığı, eski tuvaletin yıkıldığı ve eskiden Agora'ya ait yapıların bulunduğu alanda olduğu belirtilmiştir. Bugün tuvaletin eski yerinde duvar izleri ve bir merdiven tespit edilebilmektedir (Şekil 11, 12).<sup>19</sup>

<sup>19</sup> Bu bulgular, DOCOMOMO-Tr Türkiye Mimarlığında Modernizmin Yerel Açılımları 2014 konferansında sunulmuştur (Sözeri Yıldırım ve Ökten, 2014).







**Şekil 15. (a)** Sırasıyla Gölyaka, Kapıkırı ve Kıyıkışlacık okullarının yerleşim planları. ([Yıldırım, M. Z. Arşivi], ca 2007-2020). **(b)** Sırasıyla, Gölyaka, Kapıkırı ve Kıyıkışlacık okullarının plan şemalarının karşılaştırılması. ([Yıldırım, M. Z. Arşivi], ca 2007-2020).

evi olarak kullanılmıştır. Eğitim kolunun büyük bölümü yıkıktır, sundurma döşemedeki izlerden zorlukla takip edilir. Buna karşın demirhane ismi Gölyaka köyünde de kullanılmaktadır. Demirhanenin ocak duvarı ile öğretmen odasının izleri görülmektedir. 7,70 x 32,59 metre boyutlarındaki Kıyıkışlacık İlkokulu ise, işlevi devam ettiği için en çok onarım görmüş ve değişmiş örnektir. Eğitim kolu ve öğretmen evi arasındaki eyvanın bir kısmı kapatılmış, demirhane sınıfa dönüşmüştür. Sundurma, bir bölümü kapatılarak öğretmen evine dahil edilmek suretiyle sadece eyvan ile öğretmen evi önünde mevcuttur (Şekil 15a, b).

“Köy Okulları Proje Müsabakası” şartnamesi;<sup>20</sup> projelerin “soğuk, sıcak ve mutedil iklim bölgelerini” içermesini, “köylerde bulunabilen inşaat malzemesinin cinsi ve evsafi” ile “köylerde inşaatta çalıştırılabilecek elemanın teknik durumlarının” (Anonim, 1941a) dikkate alınmasını öngörür.

<sup>20</sup> Zeki Sayar'ın ikinci; Rebi Gorbon'un üçüncü seçildiği yarışmanın açık ismi: “3803 sayılı kanuna tevfi kanunla açılan köy enstitülerinden mezun olacak köy öğretmenlerinin çalışacakları köylerde bu kanunun 16. maddesine göre yapılacak ilkokul binaları plânlarının hazırlanması müsabakası” (Anonim, 1941a).

Elli öğrencilik dersane ve vestiyer, öğretmen evi (iki oda, mutfak, helâ ve yıkanma yeri), on öğrencinin ağaç veya demir işleri yapacağı atölye, kız-erkek olarak düzenlenmiş tuvalet ve odunluk istenir. Projelerin düz arsada ve güneşe açık olması, teras ve sundurma konusunda mimarların serbest olduğu, tatbik edilen binalara mimarının adının yazılacağı açıklanır.<sup>21</sup> Şartname açıklaması ve özellikle birinci ödül “sıcak iklim tipi” önerisi Kapıkırı İlkokulu ile örtüşmektedir.

Ancak birinci ödülde farklı olarak planda gösterilen depo yoktur, teras alanı kısa kenara devam etmez. Eğitim kolundaki gardrop alanında bir hol ve öğretmen odası vardır. Bu odanın bir süre 4. ve 5. sınıflar için birleştirilmiş sınıf olarak kullanıldığı belirtilmiştir. Projedeki öğretmen evinin sundurma kapısı 1990'lı yıllardaki fotoğraflarda olsa da sonradan iptal edildiği anlaşılmaktadır. Kısa kenardan öğretmen evine giriş ve saçak vardır. Tuvalet projedeki yerinden farklı konumlanmıştır.

Birinci ödül “Teknik izahnamesi”nde (Anonim, 1941a) “Atölye ... en yüksek tavana maliktir. Sınıf ve vestiyer zemin rutubetinden kurtulmak için 1 metre kadar yüksektir...” denilmiştir. Sözlü görüşmeler, Kapıkırı İlkokulu'nun inşasında her haneden “8 metrelik antik taş/kaya” istendiğini, su basman ve ahşap karkas döşemenin bu sayede 80 cm yükseltildiğini aktarır.

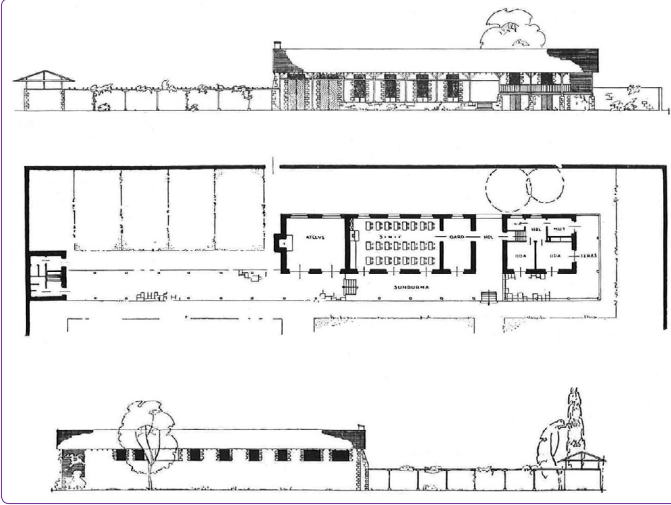
Şartnamede (Anonim, 1940) 10 talebenin ağaç veya demir işleri yapabilmesine elverişli atölye olarak belirtilen ve köylülerce demirhane denilen alan -çizimde oldukça büyük gösterilen- ocak dışında uygulanmıştır. Sözlü görüşmelerde; 1960'lı yıllardaki onarımda kapılardan birinin pencereye yapıldığı, demircilik eğitimi verilmediği, ışık ve depo olarak kullanıldığı belirtilmiştir. Ocak bu nedenle de yapılmamış olabilir. Gölyaka İlkokulu demirhanesinde ocak izleri bulunmaktadır ve çalıştığını hatırlayanlar vardır. Köylerin yakın olması nedeniyle, Gölyaka'da demir işleri, burada ise farklı atölye eğitimleri verildiği düşünülebilir.

Okulun ilk öğretmeni, mezuniyet anısı olarak öğrencilere zeytin ağaçları diktirir. Zeytin ağaçlarıyla okul arasına bir başka öğretmen tarafından badem ağaçları dikildiği, ancak 1990'lı yıllarda bir öğretmen tarafından kesildiği belirtilmiştir.<sup>22</sup> Bahçede geometrik şekillerdeki bostanlar ve tarım bahçeleri eğitimi yine 1990'lı yıllara kadar devam eder. Sözlü görüşmelerde Gölyaka'daki okulun Kapıkırı Okulu'ndan birkaç yıl önce tamamlandığı, Çinelî ustaların, Bafalı bir marangozun ve müteahhitin her iki inşaatta da çalıştığı, okulun ilk öğretmenin Köy Enstitüsü'nden yapıcı olarak mezun olduğu, inşaatta çatı-ağaç işlerini bizzat kendisinin yaptığı aktarılmıştır. Bu durum, ahşap detaylarında-

<sup>21</sup> Okullarda müellif ismi yoktur, tamiratlarda kaldırılmış veya sıva altında kalmış olabilir.

<sup>22</sup> Neden badem ağacı seçildiği bi-

linmiyor. Bugün tek badem ağacı 1950'li yıllarda okulun karşısına ev yapan ve fidanlardan birini bahçesine diken köylüdür.



**Şekil 16.** Ahsen Yapanar ve Asım Mutlu, 'Köy Enstitüleri mezunlarının çalışacakları köylerde yapılacak okul binalarının planlarına ait müsabaka' Sıcak iklim 1. Ödül (Anonim, 1941, s.15).

ki (çatı taşıyıcısı, ahşap dikme ve payandalar gibi...) işçilik kalitesini açıklamaktadır.

Sonuç olarak; eğitimlere "bozkırı ormana dönüştürmeleri" öğretilen dönemde bahçeyi yemyeşil yapma çabaları ve Köy Enstitüleri "yapıcı" eğitiminden gelmiş eğitimcilerle yapının kolektif inşası Kapıkırı İlkokulu'nda Enstitü izlerini açıkça göstermiştir. Ayrıca, Kapıkırı, Gölyaka ve Kıyıkışlacık köylerinde uygulanan okul yapılarının, 1941 yılında sonuçlanan "Köy Okulları Proje Müsabakası" birincilik ödülünün "sıcak iklim tipi" projesine uygun yapıldığı ve müelliflerinin Ahsen Yapanar ve Asım Mutlu olduğu edinilen veriler doğrultusunda kesinleşmiştir (Şekil 16).

### Kapıkırı İlkokulu'nun İnşa Tarihi

Literatür incelendiğinde; Wulzinger "Agora ve Bouleuterion" çiziminde okul hakkında bir iz yoktur (1941, aktaran Distelrath, 2011). 1944 yılında bölgeye gelen İzmir Arkeoloji Müzesi Müdürü Duyuran (1945) da Athena Tapınağı ve çevresinde bir inşaat veya yapıdan bahsetmez. Yarışmanın 1941 yılında açıklandığı düşünülünce, Wulzinger'in ayrıntılı Agora çalışmasında okul hakkında bilgi vermemesi anlaşılabilir. Bouleuterion'a inşa kararı, kararın değişmesi ve köylülerin kendilerinden istenen antik taşları bu defa Bouleuterion'dan Agora'ya aktarması köyde ciddi hareketlilikler yaratmış olmalıdır. Müze müdürü görevindeki bir kişinin bu hareketliliği fark etmemesi oldukça zordur. Dolayısıyla 1944 yılına kadar okul inşaatının olmadığı söylenebilir.

İnşa konusunda, sözlü görüşmelerde 1945 ve 1948-1949 aralığı olmak üzere iki farklı tarih verilir. İlkokul cephesindeki isim levhasındaysa Kapıkırı İlkokulu 1961 yazılıdır. Okulun inşa yerinin iki kere değişmesi, köylülerce antik taşların Bouleuterion'dan Agora'ya aktarılması, denetleme süreleri, dönemin ekonomik şartları ve köydeki iş gücü uzun bir inşa sürecine sebep olmalıdır. Bu nedenle, 1945

tarihinin ilk seçim olan Bouleuterion'daki hareketlenme olduğu sanılmaktadır.

Sözlü görüşmelerdeki ikinci tarih, bir yıl Cami'de eğitim verildiği ve okulun 1948-1949 yıllarına dayandığıdır. Bu çevreden iki gencin Köy Enstitüsü'ne gittikleri, 1944-1945 yıllarında önce İzmir-Kızılçullu'da, bir yıl sonra da Aydın-Ortaklar'da okuyarak 1948-1949 yıllarında mezun oldukları, gençlerden birinin Kapıkırı diğeri ise Gölyaka'nın ilk öğretmenleri oldukları da aktarılmıştır. Bu nedenle öğretmenlerin geri dönüşü 1948-1949 yılları arası tarihlendirmeyi doğrudur. Cumhuriyet idealleri düşünülünce, öğretmenlerin eğitimleri sırasında okulun inşası ile ilgilendiklerini söylemek mümkündür ve 1945-1949 yılları arasındaki bu uzun süreç, okul fikrinin oluşumundan eğitimcilerin gelişine kadar geçen süre olarak anlaşılmalıdır. Sonuç olarak okullar ve eğitimciler birlikte inşa edilmiştir.

Enstitülerin kapatılma süreciyle, köy okulları bağı da kopar. Menderes döneminde okullarda kurumsal değişiklikler ve onarımlar başlatılır. Türkiye genelinde olduğu gibi Kapıkırı İlkokulu da bu tarihlere bir onarım geçirecektir. Sözlü görüşmelerle de desteklendiği üzere, okuldaki "1961" tarihli isim levhası bu onarımı göstermektedir.<sup>23</sup>

### Sonuç

Cumhuriyet döneminin değişmeden kalan "Modernlik Projesi" göstergelerinden biri olan Kapıkırı İlkokulu; köylünün eğitimleriyle okul inşa edişi, köye mesleki eğitimin getirilişi gibi Köy Enstitüleri ilkelerinin bir temsilidir.<sup>24</sup> Dış müdahaleyle yaratılan yeni yerleşim merkezi ideali ile modern-geleneksel gerilimini, köylünün modern ile temasında okulun rolünü sadece yerleşim kararlarından okumak mümkündür. Dolayısıyla okulun konumu köyün yeni merkezini kuracak bir modernleşme eylemidir. Araştırma sonucunda, okulun Ahsen Yapanar ve Asım Mutlu tarafından tasarlanan 1. Ödül projesinin ayakta kalan nadir örneklerinden olduğunun tespiti, 1940'lı yıllardan bir yarışmanın ürünü olması ve müelliflerinin mimarlık eğitimindeki önemleri Kapıkırı İlkokulu'nun kendisini bir "koruma nesnesi"ne<sup>25</sup> dönüştürmüştür.

<sup>23</sup> Distelrath, kapı levhasına dayanarak okulu 1961 olarak tarihlendirir, ancak evre planlarında 1975 gösterir (2011, s.22, 147-148, 153).

<sup>24</sup> Eres (2008), çalışması kapsamında okul yapılarının diğer kırsal yapılarla birlikte korunmasını önerir. Araştırma Projesi kapsamında, Muğla Anıtlar Kurulu'na tescil başvurusu yapılmıştır.

<sup>25</sup> Burada "koruma nesnesi" tanımı özellikle tercih edilmiştir. Açıkta ki, koruma kavramı modernleşme düşüncesiyle -nesne ile arasında mesafe koymaya başlayan- özne tarafından ortaya atılmıştır. Koruma kavramı ve nesne-özne ilişkisi konusunda Köksal'ın çalışmaları (1995; 1998) bu konuda yol göstericidir. Özellikle

"koruma nesnesi" terimi hakkında ayrıntılı açıklamalar yapan Doyduk ve Can (2012) koruma değerini "nesneye atfedilen değer" (Doyduk ve Can, 2012, s.16) olarak açıklar ve bunun önemli bir uzlaşma olduğunu söyler. Özellikle Kapıkırı İlkokulu örneğinde, bir antik kentin Agora'sı üzerine yerleşen sıradan bir okul yapısının dahi farklı anlam, özgünlük ve tarihsellik değerleri üzerinden ele alındığında koruma nesnesine dönüşebileceği görülmektedir. Yazarlara göre; 'Koruma nesnesinin özgünlüğü, kendi varoluş anından başlayıp, kendi özüyle varlık sürdürdüğü tarih boyunca tanıklık ettiği her şeyin özü olarak da tanımlanabilir' (Doyduk ve Can, 2012, s.16).

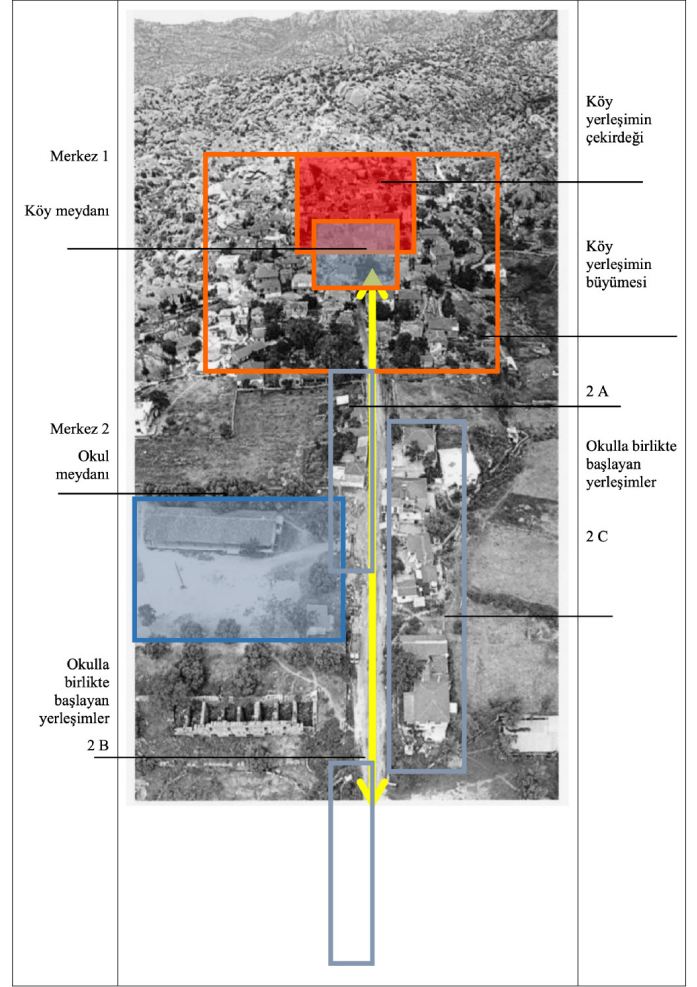
Köyün içe dönük yapısını dışa dönük bir öge olan “asfalt” yola eklenerek dönüştüren Okul, bireyin modernini doğrudan deneyimlediği bir alan olmuştur. Köy halkının “okul” ve “eğitmen” kimliği ile birlikte bu yeni duruma aidiyeti/katılımı oldukça yüksektir. Ancak köydeki yeni merkez inşası köy camisinin yerleşimdeki etkisini ortadan kaldıramamıştır. Okul ve Cami eksenli ikili merkezin bugün devam etmemesi “Modernlik Projesi”nin sürekliliğini koruyamadığı ve yerleşimin eski merkezine döndüğünü gösterir. Köydeki ikili merkezin yarattığı geleneksel yaşantı ile okulun getirdiği “modern” arasındaki uzlaşma durumu gerilime dönüşür ve okulun kapanmasıyla bu gerilim perçinlenir.

Oysa bu yapıların mekânsal deneyimlemeyle “geleneksel ile modern gerilimini azalttığı”, yerelin içinden çıkan bir dinamığe dönüştüğü ve “moderne temas” ettiği vurgulanır (Ünsal Gülmez, 2015, s.33). Köydeki bireylerin eğitmen oluşu, inşaatta eğitmenle beraber çalışılması, okul bahçesinde öğrencilerin zeytinleri, bademleri, bostanlarıyla katılımı temas tanımından çok ötedir. Köylü modern projenin aktörüdür, etkindir ve tüm bedeniyle modern olanı deneyimlemiştir.

Modernleşmenin vurgulu ve ağır diline rağmen, yapısal özellikleriyle doğrudan yerel bilgiyi kullanan Kapıkırı İlkokulu, Bozdoğan'ın bahsettiği ve yeni mimariyi ifade eden “30'ların coşkulu modernist tavrını” sergilemez (Bozdoğan, 2002, s.19). Mimarisi ideolojik bir gösteri alanı olmadığı gibi özünü yerelde arar. Hatta içindeki bu yerele dönüş, kırsalda yaşayan halkı özgürleştirici bir yaklaşımdır. Bireylerin kırsaldaki varoluşu, kentteki kadar karmaşık olmamakla birlikte, özgürleşme alanları yaratmak daha zor ve gerilimli olmalıdır. Okulun mimarisi açıkça bu gerilimi azaltmak amacındadır.

Peki Modernlik Projesi Kapıkırı köyünde birey ve toplumu dönüştürebilmiş midir? Köydeki konut dokusunda okuldan etkilenme yok denecek kadar azdır. Hatta okulun girişinde ve köy meydanındaki orta çeşmeler (1950-1960) okul inşasından sonraki tek modernleşme izleridir. Modernleşmenin bireylerin tercihinden çok “ulus-devletin kültür politikası çerçevesinde belirlenmiş resmi bir program (olarak) tepeden inme bir anlayışla ülkeye girmesi” (Bozdoğan, 2005, s.120) durumuna karşın; eğitime devam etmemesi ve Kapıkırı İlkokulu'nun yaratması beklenen dönüşümün hissedilememesi, modern hareketin tanımladığı “yeniden düşünme ve kendini yenileme” (Bozdoğan, 2002, s.17) durumunun gerçekleşmediğini düşündürüyor.<sup>26</sup> Belki de 1970'li yıllarda Sayâr vd.nin (1973, s.19) metninde “muğlaklık, karmaşıklık ve çelişkiler” olarak ifade edilen modernleşme eleştirileri tam da bu yenilenme sorunudur.

<sup>26</sup> Bozdoğan “erken modernist görüş”ün “mimarlıkta modern projenin, tanımı gereği ... bitmemiş bir proje olduğu, bir formül veya dogmaya dönüşmek yerine kendi öncüllerini, yeni gelişmeler ve yeni durumlar karşısında sürekli yeniden düşünmesi gerektiği”ni (Bozdoğan, 2002, s.17) savduğunu belirtir.



Şekil 17. Okul ve cami eksenli ikili merkez'in yerleşime etkisi, köy meydanı (merkez 1) ile okul meydanı (merkez 2) ve oluşan yeni gelişme alanları (2A, 2B, 2C) (Distelrath'ın (2011) fotoğrafı üzerinden hazırlanmıştır (s. 52, Res. 86).

Okul'un köy yerleşiminde önemli bir kırılma yarattığı görülmektedir. Köy yerleşimi, antik yerleşimle arasına sınır çizerek kendi içinde yoğunluk artışı göstermiştir (Şekil 7, 8). Bu iki dönemin mabedi Athena Tapınağı ve Köy Camisi ve onları eksen alan meydanlar Agora ve Köy Meydanı yerleşimin keskin coğrafyasında eşdeğer ve etkili kotlara aralarında bir mesafe tanımlayarak oturur (Şekil 17, 18). Kapıkırı İlkokulu'nun modern merkezi yaratmak adına Antik kentin kurucu ögesi Agora'nın tam ortasına yerleşmesi, mekânsal dönüşümünün en önemli kırılmasıdır. Hem Agora'nın parsellemesine hem de antik kentle arasındaki sınırı kaldırarak kıyıya doğru yapılanmanın artmasına neden olur.

Türkiye'de koruma alanına baktığımızda; “Antikiteler ve Müzeler Müdürlüğü” 1944 yılında yasayla “Eski Eserler ve Müzeler Umum Müdürlüğü” adlı birime dönüşerek kurumsal değişiklikler öngörülür; ancak dönüşüm kadro/isim değişikliğinde kalır, koruma düşüncesinde yeni bir yapı belirleyemez. Ziya'nın (1935) yazısından “...[köylünün] devlet yardımıyla kireç ve tuğla ocaklarında malzeme ...” (Ziya,



**Şekil 18.** Köyün keskin coğrafyasında eşdeğer ve etkili kotlara yerleştirilmiş iki mabed 'Athena Tapınağı ve Cami' arasındaki eksende konumlanan Kapıkırı İlkokulu ([Yıldırım, M. A. Arşivi], ca 1950-2020).

1935, s.204) ürettiği anlaşılır.<sup>27</sup> Köydeki sözlü görüşmelerde de kireç ocaklarında mermer parçaların eritildiği ve kullanıldığı bilgisine ulaşılmıştır. Oysa 1945'li yıllara gelindiğinde Gezici Öğretmen'in Bouleuterion'daki mermer yapılar endişesi koruma paradigmasının değişimini gösterir. Madran bu değişimi, "1920-1930'da geçiş ve hazırlık, 1931-1940'ta yasal/örgütsel düzeyde etkinlik" ve okul inşası sırasındaki dönemi yani "1940-1950 kurumsallaşma" olarak özetler (Madran, 1997, s.85).

Gezici Öğretmen'in, yasalarla belirlenen konumlanma kriterlerine dikkat ederken, antik kalıntılar hakkında endişeler duyduğu açıktır. Yarışma projesi uygulanırken tuvalet yeri gibi değişikliklerin altında Athena tapınağı ilişkisi, tesisat zorlukları veya antik izler gibi endişeler olabilir. Bouleuterion'daki mermer sütunlar bu sayede hala (in situ) izlenebilirken, Köy Kanunu'na dayanarak "her haneden 8 metrelik antik taş/kaya" talebinin çelişmesini de unutmamak gerekir. Buna rağmen, Anadolu'da yüzyıllardır var olan "devşirme" geleneğini sadece okulun inşaatıyla ilişkilendirmek de doğru olmaz.

Sonuçta; en altta Agora'nın kendi zemini, ortada "su basman" içine bir nevi hapsedtiği antik taşlar ve en üstte -eğitmenler ve çocukların hayatından kesitlerle- Köy Enstitüleri'nden taşıdığı izler Kapıkırı İlkokulu'nu çok katmanlı bir ortak miras alanı olarak tanımlıyor. Hatta "bir kent arşivi" olarak antik dönemden bilgiler taşıyan Athena Tapınağı ve onun yanı başında Cumhuriyet ideallerinden Kapıkırı İlkokulu'nun yan yanılığı ikonografik olarak geçmiş ile gelecek ve geleneksel ile modern arasındaki diyalektiği hissettiriyor.<sup>28</sup> Dolayısıyla okul, onu vücuda getiren Cumhuriyet ideolojisinin antik dünya ile ilişkisini de sorgulamanın önünü açmaktadır.

<sup>27</sup> Dolayısıyla kireç ocaklarını 1940 yılı öncesine tarihleyebiliriz. Ancak Distelrath (2011, s.26) Wulzinger'in 1941 tarihli eserinden alıntılararak, Bouleuterion'a ait mermerlerin kireç ocaklarında yakılmasından bahseder.

<sup>28</sup> Ünsal Gülmez (2015) bu diyalektiğe örnek olarak, Marathon ve Çubuk barajı karşılaştırmasında Çubuk barajındaki Atatürk'ün sözleri bulunan ve klasik Osmanlı sütunları tarafından taşınan küçük bir anıt portikten bahseder.

Kayın (2007) modern ve yerel mimarinin korunmasındaki zorlukların farkında olarak, değer dizgelerinin sorgulanması ve koruma nesnesinin belirlenmesindeki parametrelerin gözden geçirilmesini önerir. Çözümün "zaman-yer-kimlik" temelli korumanın yeniden irdelenmesi ile mümkün olacağını ifade eder. Korumanın 'geçmiş-gelenek' ile yakın bağı, buna karşın modernin bu iki referansla temkinli ve mesafeli duruşu koruma konusundaki en önemli açmazdır.<sup>29</sup>

Köy Enstitüleri'nin köye taşıdığı demirhane kelimesinin adeta kavramsallaşması ne zeytin ne badem ağaçlarının ne o ağaçları dikenlerin ne de sökenlerin köy belleğinden silinmemesi kuvvetli bir hafızaya işaret eder. Ancak zaman-yer-kimlik belirsizliğinin devam etmesi sonucunda; okul âtlı kalmış, bahçesi çoraklaşmış, katılımcı ve deneyimleyici özellikleri askıya alınmış, en önemlisi de köye yeni bir bilgi taşıyamaz hale gelmiştir.

Sonuç olarak; kırsalın moderne temas deneyimini aktaran, modernleşme ve koruma paradigması arasındaki gerilime işaret eden, geleneksel ve modern diyalektiğini örnekleyen ve en önemlisi Cumhuriyet döneminin temel göstergelerinden köye eğitimin giriş simgesi olan Kapıkırı İlkokulu'nun geleceğe taşınması Antik kent, Cumhuriyet ve köy halkından gelen bilgilere eşdeğer önem vererek, köydeki bireylerin koruma düşüncesine istekli katılımını sağlayarak mümkündür.

Güncel koruma yaklaşımları da sit alanlarının tarihin dondurulduğu değil, yaşamın devam ettiği nefes alan yapısını savunur. Bu nedenle adeta köy halkının hafızasında canlı bir sahne oluşturan bu yapının katılımcı ve sürdürülebilir projelerle, köyün belleğini gelecek kuşaklara aktarabilecek ve köy tarafından kullanılacak bir merkeze dönüşmesi sağlanmalıdır. Böylece Agora'nın ortasına yerleşerek kentte bir kırılmaya neden olan okulun antik ve modern arasında bir köprü olması sağlanabilir.

<sup>29</sup> Kayın, burada özellikle koruma paradigmasının modernleşmeyle ortaya çıktığını hatırlatır. Ayrıca Bozdoğan (2002) "Yerel Geleneklere Sahip Çıkmak" başlığı altında modernin geçmişle ilişkisi hakkındaki bazı görüşlerin yanıltıcı olduğunu söyler.

## Kaynaklar

- Akcan, E. (2009). Çeviride modern olan: Şehir ve konutta Türk-Alman ilişkileri. Yapı Kredi Yayınları.
- Alpagut, L. (2012). Cumhuriyet'in mimarı: Ernst Arnold Egli. Boyut Yayıncılık.
- Alpagut, L. (2018). Üretken bir mimar ve Ankara'da modern bir bina: Bruno Taut ve Atatürk Lisesi. Sanat Tarihi Dergisi, 27(1), 135-161.
- Anonim. (1940). Köy Enstitüleri mezunlarının çalışacakları köylerde yaptırılacak okul binalarının plânlarına ait müsabaka şartnamesi. Arkitekt, (7-8), 187-188.
- Anonim. (1941a). Köy Enstitüleri mezunlarının çalışacakları köylerde yaptırılacak okul binalarının plânlarına ait müsabaka: Köy okulları proje müsabakası. Arkitekt, (01-02), 12-23.
- Anonim. (1941b). Köy Enstitüleri I. Maarif Matbaası.
- Anonim. (1943). Köylerde yaptırılacak okul binaları hakkında tamim. T.C. Maarif Vekilliği.
- Anonim. (1944a). İlk öğretmen evleri proje müsabakası. Arkitekt, (145-146), 14-16.
- Anonim. (1944b). Köy Enstitüleri II. Maarif Matbaası.
- Anonim. (1945). Ankara'da Yeni İlkokullar. Arkitekt, (09-10), 193-194.
- Bozdoğan, S. (2002). Modernizm ve ulusun inşası: Erken Cumhuriyet Türkiye'sinde mimari kültür. Metis Yayınları.
- Bozdoğan, S. (2005). Türk mimari kültüründe modernizm: Genel bir bakış. S. Bozdoğan ve R. Kasaba (Eds.). Türkiye'de modernleşme ve ulusal kimlik (ss.118-135). Tarih Vakfı.
- Cezayirlioğlu, H. (2020, 23 Ocak). Köy Enstitüleri. www.haldunccezayirlioglu.com
- Distelrath, A. (2011). Yerleşim ve yaşam alanı olarak ören yeri: Herakleia (Latmos) için bir koruma konsepti. Ege Yayınları.
- Doyduk, S., ve Can, C. (2012). Nesne merkezli koruma bilgisine farklı yaklaşımlar: Kentsel arkeolojik bir araştırma. Sigma Dergisi, 4(1), 12-21.
- Duyuran, R. (1945). Latmos Heraklea'sı. Mimarlık, (07-08), 158-161.
- Egli, E. A. (2008). Genç Türkiye inşa edilirken (1927-1940, 1953-1955). Türkiye İş Bankası Yayınları.
- Elmas, A., ve Atınsık, S. (2018). Köy Enstitülerinde denetim uygulamaları. Journal of Social and Humanities Sciences Research, 5(18), 401-425. <http://dx.doi.org/10.26450/jshsr.370>
- Emre, N. (1934). Gazi ilk mektebi. Arkitekt, (07), 191-193.
- Eres, Z. (2008). Türkiye'de planlı kırsal yerleşmelerin tarihsel gelişimi ve erken Cumhuriyet dönemi planlı kırsal mimarisinin korunması sorunu [Doktora Tezi, İstanbul Teknik Üniversitesi]. İTÜ Polen. <http://hdl.handle.net/11527/4216>
- Evren, N. (1998). Köy Enstitüleri neydi ne değildi? Güldikenli Yayınları.
- Google Earth. (2020, Ağustos). <https://www.google.com/earth/>
- İnan, A. A. (1972). Devletçilik ilkesi ve Türkiye Cumhuriyeti birinci sanayi planı 1993. Türk Tarih Kurumu.
- Karain, S. B. (1996). Margarete Schütte-Lihotzky ve Türkiye'deki yapıları. Mimarlık, (270), 8-13.
- Kayın, E. (2007). 'Modern' bir kurgu olarak koruma paradigmasının dönüşümü ve modern mimarlık mirası. Mimarlık, (338), 25-29.
- Köksal, A. (1995). Kentsel koruma bağlamı. II. Kentsel Koruma, Yenileme ve Uygulamalar Kolokiyumu. MSÜ-MF, 74-76.
- Köksal, A. (1998). Yeni bir koruma söylemine giriş. Arredamento Mimarlık, (09), 117.
- Köksal, A. (2002). Türkiye mimarlığında modernleşme ve ulusalçılık. Arredamento Mimarlık, (07-08), 89-91.
- Köy Kanunu. (1924, 18 Mart). Resmi Gazete (68), 237-260. Başbakanlık Basımevi. <https://www.mevzuat.gov.tr/Mevzuat-Metin/1.3.442.pdf>
- Kul, F. N. (2010). A new approach for defining the conservation status of Early Republican architecture, case study: Primary school buildings in Izmir. [Doktora Tezi, Ortadoğu Teknik Üniversitesi]. YÖK Tez Merkezi.
- Kul, F. N. (2012). Primary schools of Izmir (1923-1950). METU JFA, 29(2), 259-284.
- Kul, F. N. (2016). Ernst A. Egli ve yeni ilkokul modelleri. Mimarlık, (388), 67-71.
- Madran, E. (1997). Cumhuriyetin ilk otuz yılında (1920-50) koruma alanının örgütlenmesi II. METU JFA, 17(1-2), 75-97.
- Millî Eğitim Bakanlığı. (2014, 20 Şubat). Tuğsavul (Çamıççı İlkokulu) ilköğretim okulu tarihçesi. [http://mebk12.meb.gov.tr/meb\\_iys\\_dosyalar/35/07/636875/dosyalar/2014\\_06/06011212\\_tusa\\_vullkokulutarihesi.pdf](http://mebk12.meb.gov.tr/meb_iys_dosyalar/35/07/636875/dosyalar/2014_06/06011212_tusa_vullkokulutarihesi.pdf)
- Mortaş, A. (1935). Köy projesi, Mimar Burhan Arif. Arkitekt, (11-12), 320.
- Mortaş, A. (1940). Köy evi tipleri. Arkitekt, (01-02), 08-09.
- Mortaş, A. (1944). Proje müsabakaları. Arkitekt, (145-146), 1-2 ve 13.
- İzgü, M. (2019, 23 Ocak). In Wikipedia. [https://en.wikipedia.org/wiki/Muzaffer\\_%C4%B0zg%C3%BC](https://en.wikipedia.org/wiki/Muzaffer_%C4%B0zg%C3%BC)
- Peschlow-Bindokat, A. (1996). Der latmos: Eine unbekannte gebirgslandschaft an der türkischen Westküste, Zabern.
- Sağiroğlu, N. A. (2013). Özgürleştirici eğitim arayışları: Köy Enstitüleri ve eleştirel pedagoji okulu. Amme İdaresi Dergisi, 46(1), 81-98.
- Sallan Gül, S. (2013). Gönen Köy Enstitüsü ışığı. YKKE Der. Yay.
- Sayâr, Z. (1936). Devlet inşaatında tip-plân usulünün mahzurları. Arkitekt, (9), 259-260.
- Sayâr, Z., Söylemezoğlu, H. K., Ünsal, B., Gorbon, R., Meltem, N., ve Sonad, S. (1973). Mimarlığımız 1923-1950. Mimarlık, (2), 19-62.
- Schütte-Lihotzky, M. (1939). Yeni köy okulları bina tipleri üzerinde deneme. Maarif Vekilliği.
- Selah, Z. (1931a). Mektep arsalarının intihabında bazı esaslar. Arkitekt, (5), 160-161.
- Selah, Z. (1931b). Mektep inşaatında iktidadi düşünceler. Arkitekt, (6), 205-206.
- Selah, Z. (1931c). Mektep binalarında estetik. Arkitekt, (8), 253-254.
- Soykan, F. (2003). Kırsal turizm ve Türkiye turizmi için önemi. Ege Coğrafya Dergisi, 12(1), 1-11. <https://dergipark.org.tr/en/pub/ecd/issue/4882/66951>
- Sözeri Yıldırım, Z., ve Ökten, H. (2014). Muğla Kapıkırı Köy İlkokulu. Türkiye mimarlığında modernizmin yerel açılımları X. poster sunuşları bildiri özetleri kitabı, Erzurum, 48.
- Taşımali İlköğretim Yönetmeliği. (2000, 15 Nisan). Resmî Gazete (24021). <https://www.resmigazete.gov.tr/arsiv/24021.pdf>
- Ünsal, B. (1940). Sincan köyü planı, köy ev tipi ve bir köy mektebi projesi. Arkitekt, (01-02), 15-18.
- Ünsal Gülmez, N. (2015). Ege taşrasında "modern" in mitleşmesi: Kemer (Bozdoğan, Aydın) ve Demirköprü (Salihli, Manisa) ba-

- raj siteleri ve lojmanları. METU JFA, 32(2), 19-43.
- Yeşilyurt, M., Orak, S., Tozlu, N., Uçak, A., ve Sezer, D. (2007). İlköğretimde taşınmalı eğitim araştırması Van il merkezi örneği. Elektronik Sosyal Bilimler Dergisi, 6(19), 197-213. <https://dergipark.org.tr/tr/pub/esosder/issue/6133/82250>
- Yıldırım, M. A. Arşivi. (ca 1960-2020). Kişisel fotoğraf arşivi.
- Yıldırım, M. Z. Arşivi. (ca 2007-2020). Kişisel fotoğraf ve çizim arşivi.
- Ziya, A. (1935). Köy evleri proje ve yapıları için toplu rapor. Arki-  
tekt, (7-8), 203-204.
- 4306 Sayılı Kanun İlköğretim ve Eğitim Kanunu, Milli Eğitim Temel Kanunu, Çıraklık ve Meslek Eğitimi Kanunu, Milli Eğitim Bakanlığının Teşkilat ve Görevleri Hakkında Kanun ile 24.3.1988 Tarihli ve 3418 Sayılı Kanunda Değişiklik Yapılması ve Bazı Kanun ve İşlemlerden Eğitime Katkı Payı Alınması Hakkında Kanun (1997, 18 Ağustos). Resmî Gazete (23084). <https://www.mevzuat.gov.tr/mevzuat?MevzuatNo=4306&MevzuatTur=1&MevzuatTertip=5>