



Mersin'in Cumhuriyet Modernleşmesi Sürecini Bir Eğitim Yapısı Üzerinden Okumak: Mersin Lisesi (Tevfik Sırrı Gür Lisesi)*

*Reading the Republican Modernization Process in Mersin Through
an Educational Building: Mersin High School (Tevfik Sırrı Gür High School)*

Tülin SELVİ ÜNLÜ

ÖZ

Mersin, Doğu Akdeniz'de, Osmanlı modernleşmesi ile gelişmeye başlayan bir liman kentidir. Bu yönüyle, geleneksel Osmanlı kentinden farklı, kendine özgü bir kentsel doku ve demografik çeşitlilik ile gelişmiş, Cumhuriyet modernleşmesinin getirdiği kurum ve yapıları oldukça hızlı biçimde kentsel yaşama ve mekana dahil edebilmiştir. On dokuzuncu yüzyıl sonunda Mersin, sahip olduğu ticaret ve iş olanaklarıyla bulunduğu coğrafyada bir çekim noktası olmuştur. Bu durum Mersin'de, yakın çevresindeki Anadolu kentlerinden farklı bir yaşam biçimi ve buna yönelik sosyo-kültürel amaçlı çeşitli kentsel kullanımların gelişmesine zemin hazırlamış, kentin bu kullanımına Cumhuriyet modernleşmesiyle birlikte yeni yapılar eklenmiştir. Bu yapılar arasında kültür ve eğitim yapıları önemli bir yer tutmuştur. Cumhuriyet'le birlikte kentte, bir Halkevi inşasının yanı sıra daha önce bulunmayan eğitim yapıları kendini göstermeye başlamıştır. Bu çalışmada, Osmanlı modernleşmesi ile doğmuş ve ardından Cumhuriyet modernleşmesini yaşamış bir kent olarak Mersin'de, tüm bu süreci ve bu süreç içinde kentin gelişimini anlamak için oldukça önemli bilgiler içeren bir eğitim yapısı ele alınacaktır. Bunun için, adını dönemin valisi Tevfik Sırrı Gür'den alan kentin ilk lisesi, yapım süreci ve kent/kentsel mekan ile kurduğu ilişki, mimari ve kentsel ölçekte ele alınarak, Cumhuriyetin modernite projesi kapsamında değerlendirilecektir. Bu doğrultuda öncelikle Cumhuriyet dönemi eğitim politikası, ardından bu dönemde kentin mekansal gelişimi ve eğitim tarihi ilişkisi içinde lisenin inşa süreci ele alınacak ve son olarak da bu sürecin Cumhuriyet modernleşmesi içindeki yeri ve anlamı tartışılacaktır.

Anahtar sözcükler: Cumhuriyet modernleşmesi; eğitim; Mersin, Mersin Lisesi; Tevfik Sırrı Gür Lisesi.

ABSTRACT

Developed as a port city during the Ottoman modernization process, Mersin displayed distinctive characteristics that differentiated it from the traditional Ottoman city in terms of urban fabric and cultural diversity. The Republican era brought a rapid modernization of institutions, structures and urban life. Its emerging international commercial relations and business opportunities made Mersin a very attractive city in the region. As a result, a new way of life that was different from what existed in other Anatolian cities developed. It triggered the advent of different examples of urban land use, particularly evident in buildings erected during the Republican period for cultural and educational purposes, such as the People's House. This study investigates the urban development of Mersin during Ottoman and Republican modernization periods, focusing on a significant educational building: the first high school of the city, Tevfik Sırrı Gür Lisesi, named after the governor of the period. The education policy of the Republican period of modernization is discussed, and the urban development of Mersin, including construction of Tevfik Sırrı Gür Lisesi, is analyzed in historical context.

Keywords: Education; Mersin; Mersin high school; Republican modernization; Tevfik Sırrı Gür High School.

Mersin Üniversitesi Akdeniz Kent Araştırmaları Merkezi, Mersin

Başvuru tarihi: 17 Eylül 2015 - Kabul tarihi: 22 Şubat 2016

İletişim: Tülin SELVİ ÜNLÜ. e-posta: selvitulin@gmail.com

© 2016 Yıldız Teknik Üniversitesi Mimarlık Fakültesi - © 2016 Yıldız Technical University, Faculty of Architecture

Giriş

Bu çalışmada, Doğu Akdeniz’de, Osmanlı modernleşmesi ile gelişmeye başlayan bir liman kenti olarak Mersin’in, Cumhuriyet modernleşmesi sürecindeki kendine özgü gelişimi, bir eğitim yapısı; kentin ilk lisesinin yapım süreci üzerinden değerlendirilecektir.

Mersin’de, Cumhuriyet modernleşmesi sürecinin özgün bir mekânsal pratiği olarak, sonradan “Tevfik Sırrı Gür Lisesi” adını alan ancak inşa edildiği dönemde “Mersin Lisesi” olarak adlandırılmış olan yapı, kentteki lise gereksiniminin aşağıdan yukarıya işleyen bir süreçle şekillenışı, sivil irade ile ve kolektif biçimde inşa edilışıyle dikkat çekicidir.¹ Söz konusu yapı, kentin gelişim süreci, sahip olduğu sosyal yapı ve mekânsal gelişim arasındaki ilişkiyi anlamak için önemli olanaklar sunmaktadır.

Bu doğrultuda çalışmada öncelikle, Cumhuriyet dönemi eğitim politikası, ardından Mersin’in mekansal gelişimi ve kentin eğitim tarihi ilişkisi içinde lisenin inşa süreci ve son olarak da bu sürecin Cumhuriyet modernleşmesi içindeki yeri ve anlamı tartışılacaktır.

Cumhuriyet Modernleşmesi ve Eğitim Yapıları

Cumhuriyet modernleşmesinin, her anlamda Osmanlı tarihinden bir kopuş olduğunu öne sürenler olduğu gibi, Cumhuriyet’in modernleşme çabasını Osmanlı’dan gelen birikim üzerine kurduğu ve dolayısıyla Osmanlı modernleşmesinin devamı olduğunu savunanlar da bulunmaktadır. İster ilk, ister ikinci önermeyi benimseyenler olsun, her iki grubun da üzerinde uzlaştığı nokta, toplumun tüm katmanlarının yaşamına girememiş olmakla birlikte, yüzyıla yakın süren siyasal, toplumsal, ekonomik, kültürel yeniliklerin Cumhuriyet’le birlikte kurumsal yapılara kavuştuğu ve hukuki çerçevesinin belirlendiğidir.² Söz konusu toplumsal ve kültürel yeniliklerin temelinde ise eğitimin yeniden yapılandırılması yer almaktadır. Çünkü eğitim, var olan toplumsal düzendeki üretim güçlerinin, üretim ilişkilerinin ve ideolojilerinin yeniden üretilmesinde önemli bir rol oynamaktadır.³

Ne var ki özellikle Cumhuriyet’in ilk yıllarında eğitimin, bir anlamda toplumun yeniden şekillendirilmesini sağlayacak olan bu rolünün önünde önemli güçlükler bulunmaktadır. Berkes’e göre bu güçlükler, geçmişten gelen alışkanlıklar, siyasa ve dindir.⁴ Modernleşme ise tüm bu alanlardaki çatışma ve ikiliklerin ortadan kaldırılması ile sağlanabilecektir. Dolayısıyla, çok-uluslu bir imparatorlukta, ulus-devletin oluşumuna giden süreçte eğitim alanındaki öncelik, “birleştirme” ve “bütünleştirme” olmuştur.⁵

Bu doğrultuda eğitim kurumlarındaki ikilik kaldırılarak laikliğe dayalı “ulusal eğitim” kavramı getirilmiştir. İlköğretimi bütün Türkiye Cumhuriyeti vatandaşları için zorunlu hale getiren düzenlemelerin yanı sıra, Müslüman olan ya da olmayan vatandaşların eğitiminden devletin sorumlu olması ve söz konusu eğitimin herkese ücretsiz olarak sağlanması ilkesi benimsenmiştir.⁶

Cumhuriyet döneminde, eğitim sisteminin modernleştirilmesine yönelik tüm bu düzenlemeler, Osmanlı eğitim sisteminde yer alan “ilmiye” sınıfını yetiştiren medrese, tüccar, sanatkar ve köylülerin eğitimini sağlayan lonca, 4-6 yaş arası çocukların eğitildiği sıbyan mektebi, yaygın eğitim yapıları olarak hizmet veren tekke, dergah ve zaviyelerin yanı sıra ilerleyen yıllarda, günümüzdeki lise eğitimine karşılık gelen rüştiyelerin kapatılması sonucunu getirmiştir. Eğitim sisteminin modernleştirilmesine yönelik bu yasal ve kurumsal düzenlemeler temelde toplumsal yapının değişimini hedeflemiştir. Ancak aynı zamanda, yeni eğitim yapılarının inşasıyla, söz konusu değişim kentsel mekanda da kendini göstermiştir.

Cumhuriyetin modernite projesinin, ulus-devlet ideali-ne ulaşma hedefinin önemli bileşenlerinden olan halkevleri, halkodaları, köy enstitüleri, teknik eğitim ve meslek edindirme okullarının yanı sıra Harp Okulu, Leyli Hukuk Mektebi, Musiki Muallim Mektebi gibi eğitim kompleksleri ile yalnızca toplumsal yapıyı şekillendirmemiş aynı zamanda yapılı çevre de yeni bir takım bina ve tasarım yaklaşımları ile biçimlenmeye başlamıştır. Çünkü, bu dönemde her türlü eğitim yapısı, Cumhuriyet modernleşmesinin bilimsel ve ilerlemeci ideallerinin simgesi haline gelmiş, bunları inşa etmek, ulusun kendisini inşa etmesi ile eşanlamlı görülmüştür. Ulus-devletin birleştirici gündemi, yalnızca eğitim-öğretim müfredatında yapılan değişikliklerle değil aynı zamanda, anonim, tekrarlanabilir ve tanınabilir mimari üsluplarıyla bu yapılarda da kendini göstermiştir.⁷

Bu bağlamda, Cumhuriyet modernleşmesinin, kentsel mekandaki etkilerinin başta Ankara olmak üzere büyük şehirlerde somut olarak görülmeye başlandığı 1940’lı yıllarda, Mersin’de inşa edilen lise yapısını özgün kılan niteliklerin ortaya konabilmesi için, önce kısaca Mersin’in mekansal gelişimi ele alınacak ve Cumhuriyet modernleşmesi ile değişen kentsel mekan, kentteki diğer eğitim yapıları ve Mersin Lisesi’nin (Tevfik Sırrı Gür Lisesi’nin) inşası ile ilişkisi çerçevesinde değerlendirilecektir.

Osmanlı Modernleşmesinden Cumhuriyet Modernleşmesine Mersin’de Kentsel Mekanın Gelişimi

Değişen hammadde ve pazar ilişkileri, gelişen denizyolu

¹ Okul, 05.07.2005 tarih ve 7374 sayılı bakanlık onayı ile Anadolu Lisesine dönüştürülerek bu tarihten itibaren adı “Mersin Tevfik Sırrı Gür Anadolu Lisesi” olmuştur. (http://mersintsгал.meb.k12.tr/meb_iys_dosyalar/33/11/967922/icerikler/tarihce_191606.html?CHK=07635f51ecea8bd1467bf04a439d0768, Erişim Tarihi: 28.01.2016.).

² Katoğlu, 1997, s. 393.

³ Tekeli, 1983, s. 650.

⁴ Berkes, 2002, s. 532.

⁵ Kafadar, 2004, s. 352.

⁶ Katoğlu, 1997, s. 404; Berkes, 2002, s. 533; Tekeli, 1983, s. 660.

⁷ Bozdoğan, 2002, s. 104. Bozdoğan, 1930’lu yıllara kadar, neredeyse her şehir ya da taşra kasabasında Millî Mimari Rönesansı üslubunda prototip ilk ve ortaokullar olduğunu dile getirmektedir.



Şekil 1. On dokuzuncu yüzyıldan itibaren Mersin’de, ana ticari eksenini oluşturan ve istasyon ile liman arasındaki temel ilişkiyi kuran cadde. Cadde’nin İstasyon ile Gümrük Meydanı arasındaki doğu bölümü Uray Caddesi ve Gümrük Meydanı ile Kışla arasındaki batı bölümü ise Kışla Caddesi olarak adlandırılmıştır.

ulaşımı ile Akdeniz havzasında köklü bir modernleşme sürecinin yaşandığı on dokuzuncu yüzyılda Mersin, Osmanlı İmparatorluğu’nun önemli bir pamuk üreticisi ve ihracatçısı olarak kimlik kazanmasına katkı sağlayan bir liman olarak gelişmeye başlamıştır.⁸ Kent, on dokuzuncu yüzyıl başından itibaren, İzmir, İskenderun, Lazkiye, Tripoli, Hayfa, Beyrut, İskenderiye gibi pek çok liman kentlerinin içinde yer aldığı ilişkisel ağın bir parçası haline gelmiştir.⁹ Böylece, sundukları ticari olanaklarla bölgedeki diğer liman kentleri gibi Mersin de, farklı nüfus bileşenleri ile çokkültürlü ve batı ile yakın ilişki içinde olan toplulukların yaşadığı bir kent olarak gelişmiştir. Bu süreçte Mersin, Osmanlı modernleşmesinin etkisiyle, geleneksel kent yapısına eklenen yeni işlevler ve kentsel kullanımlarla değil yepyeni bir kent olarak gelişmiştir. Bir başka deyişle, gerek sosyal yapısı ve kurumları, gerekse mekansal gelişimi ile Mersin, Osmanlı modernleşmesiyle doğmuş ve şekillenmiş yeni bir kenttir.¹⁰

Söz konusu süreç, kentin mekansal gelişiminin, liman ve ticaret işleviyle ilişki içinde şekillenmesini sağlamış, kentin mekansal kurgusunda ana ticari eksenini oluşturan ve istasyon ile liman arasındaki temel ilişkiyi kuran cadde belirleyici olmuştur. Kente, demiryolu istasyonuyla girilmekte ve yoğun ticari etkinlik, istasyondan ana iskeleye kadar devam eden, kıyıya paralel bu cadde boyunca gerçekleşmiştir (Şekil 1).

1960 yılında modern limanın inşasına kadarki dönemde Uray Caddesi, kentin ana iskeleye olan Gümrük İskelesi’ne ulaştığı noktada bir genişleme yapmakta ve kıyıya paralel olarak batı yönünde uzanmaktadır. Cadde, Gümrük İskelesi’nin uzantısında 1970’li yıllarda yapılan müdahalelere kadar “Gümrük Meydanı” olarak anılmış olan mey-

dandan geçerek kentin batısına doğru devam etmektedir. 1940’lı yıllara kadar, caddenin Gümrük Meydanı’ndan sonraki bölümü, yolun sonundaki Kışla binası nedeniyle Kışla Caddesi olarak adlandırılmıştır. Kışla Caddesi, Uray Caddesi ve çevresindeki ticari merkezi, kentin batısındaki yeni konut alanlarına bağlamaktadır.

Ağırlıklı olarak deniz ticareti ile uğraşan gayrimüslim ailelerden oluşan ve ticaretten elde ettiği sermaye birikimiyle kendine yeni bir yaşam alanı kurmaya başlayan bir kentli sınıf, önceleri kentin ticari faaliyetlerinin odağı konumundaki Uray Caddesi ve çevresinde “Frenk Mahallesi” adıyla anılan bölgede otururken zamanla kendine, kentin batısında yeni bir yerleşim alanı seçmiş ve burada müstakil konutlar yapmıştır. “Çamlıbel” olarak adlandırılan bu yeni konut alanı -ki günümüzde Kiremithane Mahallesi içinde kalmaktadır-, deniz kıyısında, tek ve iki katlı, büyük parsellere oturan, geniş bahçeli taş evlerden oluşan yeni bir kentsel alan olarak yirminci yüzyılın ikinci yarısına kadar varlığını sürdürmüştür.

Cumhuriyet’in ilk yılları ile birlikte Vali Konağı ve Halkevi inşası gibi çeşitli fiziki müdahalelere sahne olan kentin en önemli kamusal alanı tam da bu iki alanın coğrafi merkezinde bulunmaktadır. Bu dönemde “Belediye Bahçesi” olarak adlandırılan alan kentin ticari merkezi ile yeni gelişen bu konut alanı arasında söz konusu ticaret burjuvazisinin sosyal ve kültürel gereksinimlerini karşılayan bir odak olarak dikkat çekmektedir. Kentin ileri gelen tüccarlarının, aileleri ile birlikte gidebilecekleri, otel restoranları, bar, şehir kulübü, aile gazinosu, sinema, aile çay bahçesi gibi çeşitli kullanımların büyük çoğunluğu bu alan ve yakın çevresinde yer almıştır. Yalnız üye olabilen, kentin önemli tüccarlarının girebildiği, özel orkestrası bulunan Tüccar Kulübü; deniz kıyısındaki havuzlu bahçesi ve lokantası ile Toros Oteli, gayrimüslim bir aile tarafından açılan ve işletilen Güneş Sinema-

⁸ Toksöz, 2006, s. 101.

¹⁰ Adıyeke ve Adıyeke, 2004, s. 69.

⁹ Selvi Ünlü, 2007, s. 70.



Şekil 2. Mersin'de, Cumhuriyet sonrası kentsel mekana eklenen yeni kullanımlar, kentin gelişmeye başladığı ilk yıllardan itibaren kamusal mekan olarak kullanılan alanda yer almıştır.

sı hep bu alanda yer seçmiştir.¹¹ Kentin gelişmeye başladığı ilk yıllara ait kartpostallardan bu alanın daha önce de benzer amaçlarla kullanıldığı görülmektedir. Burada dikkat çeken, söz konusu kullanımların, kentin geçmişten beri aynı işlevi sürdüren bir alanda yer almasıdır (Şekil 2).

Nüfus bileşenlerinin çeşitliliği ve sermaye birikiminin yarattığı kentsel yaşamın, Cumhuriyet ideolojisinin öngördüğü kentli yaşam biçimi ile taşıdığı paralellik, Mersin'in Cumhuriyet'in modernleşme projesine hızla geçişinde önemli bir kolaylık sağlamıştır. Öyle ki, söz konusu kentli yaşam biçiminin mekanları, kurumları ve yapılarından pek çoğu Cumhuriyet döneminde de varlıklarını sürdürmüştür. Ancak yine de, Erken Cumhuriyet Dönemi'ne kadar çok dilli, çok kültürlü olan kentte, Cumhuriyet modernleşmesi ile çeşitli değişimler yaşanmıştır.

Bu süreçte kentin sosyal ve mekansal çeşitliliği, Cumhuriyet modernleşmesinin gerek sosyal ve gerekse kentin fiziksel mekanında izlenebilen bağlamdan kopuk ve tektipleştirici etkisiyle karşı karşıya kalmıştır.¹² Bu durumun belki de en

somut ifadesi, kentsel mekana eklenen çeşitli yapılarda kendini göstermiş, bu dönemde başta başkent Ankara olmak üzere pek çok kentte, planlama faaliyetleri başlamış, tek tip projelerle eğitim ve kamu yapıları inşa edilmiştir. Kentin merkezinde, en görünür alanlarda inşa edilen Vali Konağı, Halkevi gibi yapılar, Cumhuriyet'in yukarıdan aşağı ilerleyen modernite anlayışının kentsel mekandaki somut ifadeleri olarak belirmiştir. Aynı yaklaşımın bir uzantısı olarak, Mersin Lisesi de bu dönemde, Vali Konağı ve Halkevi gibi kentsel mekanda yerini alan bir başka yapı olmuştur. Ancak söz konusu yapı, yapım süreci ve kentin geçmişten gelen mekansal kurgusuyla ilişkisi açısından, kendine özgü yanlar taşımaktadır. Bu özgün pratiği anlamak üzere öncelikle kısaca kentin geçmişten gelen eğitim yapıları ve ardından da Cumhuriyet döneminde beliren lise gereksinimi ile Mersin Lisesi'nin (Tevfik Sırrı Gür Lisesi'nin) yapım süreci ele alınacaktır.

Kentin Eğitim Tarihi: Cumhuriyet Öncesinde Mersin'de Eğitim Yapıları

Kentin gelişmeye başladığı 1830'lu yıllardan Cumhuriyet'in ilanına kadar geçen sürede, kentin nüfus yapısındaki çeşitlilik eğitim yapılarında somut olarak kendini göstermiştir. Osmanlı İmparatorluğu'nda, yeni siyasal etki alanları oluşturmak ya da var olan etki alanlarını korumak isteyen Batılı ülkeler, imparatorluğun çeşitli bölgelerinde kültürel kurumlar ve okullar açmışlardır.¹³ Bu anlamda, söz

¹¹ Selvi Ünlü ve Ünlü, 2009, s. 174.

¹² Cumhuriyet modernleşmesi, kentleri çağdaşlığın mekansallaşacağı yerler olarak görmüş (Tekeli, 2009, 149) ve bu doğrultuda planlama ve mimarlık alanı oldukça önemli araçlar olarak ele alınmıştır. Başta Ankara'da olmak üzere başlatılan planlama çalışmaları bu anlayışın somut göstergesi olarak önemlidir. Söz konusu anlayışın Mersin'deki uzantısı, 1938 yılında Alman mimar-şehirci Hermann Jansen'e Mersin planında kendini göstermiştir. Her ne kadar Jansen'in Mersin Planı uygulanma şansı bulamamış olsa da, kentsel mekana ilk planlı müdahale çabası olması açısından, modernleşmenin mekansal gelişime etkisini Mersin örneğinde ortaya koyan önemli bir girişimdir.

¹³ Tekeli, 1983, s. 653.

konusu kurum ve okulların, gayrimüslim nüfusun yoğun olduğu liman kentlerinde yer alması oldukça anlaşılır görünmektedir. Bu nedenle bir liman kenti olarak Mersin’de de, on dokuzuncu yüzyıldan Cumhuriyet’in ilanına kadar geçen sürede, Katolik ve Protestan Amerikan, Rum, Ermeni okulları ve dini eğitim veren çok sayıda medresenin faaliyet göstermiş olması şaşırtıcı değildir.

1854 yılında kentte, Kapusien ve Marist rahiplerin yönettiği Saint Antuan Koleji (Colleggio di Sant’Antonio) adıyla dört derslikten oluşan Katolik Erkek Koleji ve 1887 yılında da Saint Joseph rahiplerinin yönettiği Katolik Kız Koleji eğitim vermiştir. İlk ve ortaokulu kapsayan bu okul, yatılı, yarı yatılı ve yatılı olmayan olmak üzere üç ayrı biçimde, Fransızca’nın yanı sıra Arapça dersleri, müzik ve çeşitli el işleri eğitimi ile hizmet vermiştir.¹⁴

1884 yılına gelindiğinde Saint Antuan Koleji’nin toplam 30 öğrencisi vardır ve artan öğrenci sayısı nedeniyle 1903 yılında Fransa’dan 3 öğretmen getirilmiştir (Şekil 3). 1891 ve 1897 yılında okul eklemelerle büyütülmüştür. Bu dönemde Mersin’in de bağlı bulunduğu Adana eyaletinde sadece Amerikan okullarının sayısı 18’e ulaşmıştır.¹⁵

Kentteki bir başka eğitim kurumu ise bir Rum okuludur. 1875 yılında kenti ziyaret eden gezginlerden Davis, parasız eğitim veren ve bağışlarla ayakta duran bir Rum okulundan söz etmektedir. Okul oldukça geniş bir odada eğitim vermekte ve yaklaşık 40 Rum öğrencisi bulunmaktadır. Okuldaki eğitim programının İngiltere’de bile az rastlanır düzeyde olduğunu belirten Davis, kentte bir de Arap-Hıristiyan okulu bulunduğunu ve burada da 40 öğrencinin eğitim gördüğünü anlatmaktadır.¹⁶

1890’lı yıllarda, kentte 50-60 erkek ve kız öğrencinin öğrenim gördüğü 2 Hıristiyan okulu, 40-60 öğrencinin Türkçe, Ermenice ve Fransızca eğitim gördüğü 2 Ermeni okulu, 63 öğrencinin karma eğitim gördüğü 1 Arap okulu, 80-100 öğrencinin eğitim gördüğü bir Amerikan Protestan okulu bulunmaktadır.¹⁷ Aynı yıl kentte eğitim vermeye başlayan bir okul da, kentin ileri gelen tüccarlarından Ortodoks bir Rum tüccar olan Mavromati tarafından yaptırılan Partenogion Kız Okulu’dur.¹⁸

Yabancı okullarının yanı sıra kentte, dini eğitim veren bir diğer eğitim kurumu ise medreselerdir. Kentteki ilk medrese, 1882 yılında, Medrese Mahallesi’nde (Müftü ya da daha sonra Hamidiye Mahallesi) Müftü Deresi’nin hemen doğusunda inşa edilmiş, diğeri ise Mağribi Cami yakınında İlyas Efendi tarafından kurulmuştur.¹⁹ Cuiet 1890 yılında Mersin’de 2 medrese bulunduğundan²⁰ söz ederken, Sami de aynı yıllarda kentte, 2 medrese, bir rüştiye ve 2 iptidadi-



Şekil 3. Saint Antuan Koleji (Kaynak: Hayrettin Ergun Koleksiyonu).

ye mektebi ve gayrimüslim cemaate ait okullar bulunduğunu dile getirmektedir.²¹

Adana Vilayet Salnameleri’ne göre kentte, dini eğitim vermeyi hedefleyen söz konusu eğitim yapılarının dışında, 1873 yılında Mersin Rüştiyesi kurulmuştur ve okulun toplam 15 öğrencisi bulunmaktadır.²² 1891 yılında öğrenci sayısı 80’e kadar çıkan okulda, Klasik Arapça, Farsça, tarih, coğrafya, matematik derslerinin yanı sıra 1894 yılından itibaren Fransızca dersi de verilmeye başlamıştır. Rüştiye, 1909 yılında, Mersin İdadisi’ne dönüştürülmüş ve 1919 yılında Fransız işgali sırasında kapatılmıştır.

Mersin Rüştiyesi’nin 1909 yılında idadiye dönüştürüldükten sonra 1919 yılında kapatılmasının ardından, kentte oldukça uzun bir dönem lise düzeyinde eğitim veren bir eğitim kurumu açılmamıştır.²³ Cumhuriyet’in ilk yıllarında, lise eğitimi için gelir durumuyla doğru orantılı olarak nüfusun bir bölümü yurtdışına, bir bölümü İstanbul’a giderken, önemli bir bölümü ise Adana Lisesi’ne devam etmek durumunda kalmıştır.²⁴ İlerleyen yıllarda artan nüfusla bir-

²¹ Sami, 1996, s.1454

²² Kentte bir rüştiyenin açılmış olması, kentsel gelişimin önemli bir göstergesi olarak belirmektedir. Zira 1869 tarihli Maarif-i Umumiye Nizamnamesi uyarınca, 500 evden fazla ev bulunduran kasabalarda rüştiyelerin kurulması gerekmektedir. Dolayısıyla, 1872 yılında Mersin’de bir rüştiyenin eğitim vermeye başlaması, kentteki yerleşim büyüklüğü hakkında somut bir bilgi vermektedir. Bu okulların dışında kentteki diğer okullar, Cami-i Şerif Mahallesi’nde Eski Cami yanında eğitim veren Camiatik İptidai Mektebi, Medrese Mahallesi’nde Müftü Köprüsü’nün batsında Hamidiye İptidai Mektebi, Kiremithane Mahallesi’nde, Soğuksu Caddesi’nde bugün ayakta olmayan Akdeniz Koleji binasında Kıbrıs İptidai Mektebi’dir. Söz edilen tüm bu okulların, kentsel gelişim tarihine ilişkin somut bilgiler veren mahallere dağılımı, kentsel mekanın mahalleler bazında örgütlendiğine dair önemli bir ipucu vermektedir. Bir başka deyişle, söz konusu eğitim yapılarının kent içindeki konumları, bu dönemde kentte, eğitim, dini yapı gibi kentsel kullanımların mahalle ölçeğinde sunulmaya başladığının bir göstergesi olarak belirmektedir.

²³ Türk Maarif Cemiyeti Mersin Şubesi’nin 946 Yılı Genel Kurul Toplantısı İçin Basılan Broşür, s. 4. (Broşürün basım tarihi bulunmamakla birlikte, kapakta yer alan “Türk Maarif Cemiyeti Mersin Şubesinin 946 Yılı Genel Kurul Toplantısı Münasebetile Neşr Olunmuştur” ibaresinden, 1946 yılı içinde yayımlanmış olduğu düşünülmektedir.)

²⁴ Yazar tarafından 2001 yılından itibaren çok sayıda Mersinli ile yapılmış sözlü tarih görüşmeleri.

¹⁴ Leylek, 2003, s. 7, 10.

¹⁵ Yorulmaz, 2002, s. 13.

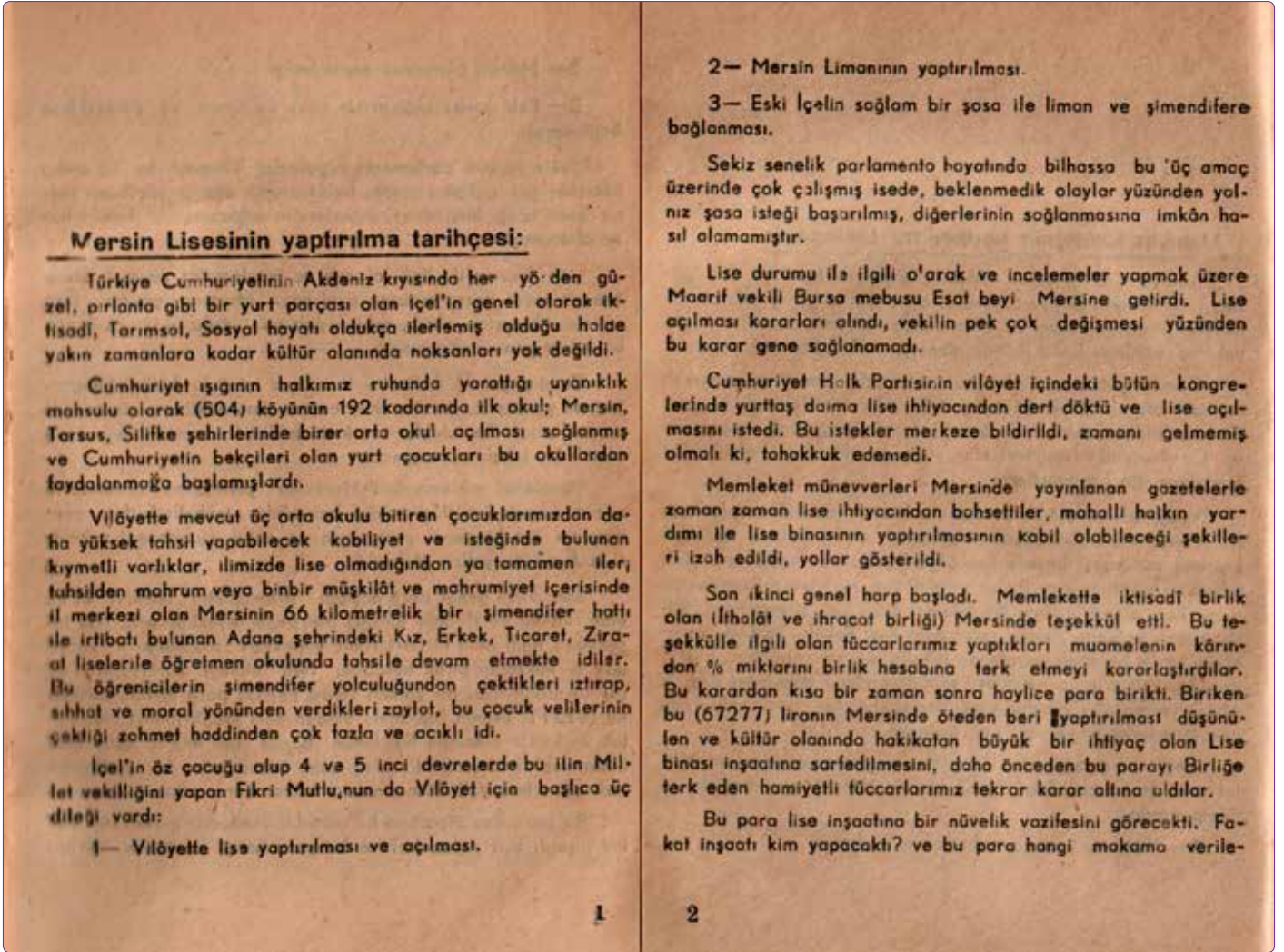
¹⁶ Davis, 1879, s. 26, 27.

¹⁷ Yorulmaz, 2002, s. 13.

¹⁸ 1909 Osmanlı Şark Ticaret Yıllığı, s. 2023.

¹⁹ Develi, 2001, s.1 30.

²⁰ Bozkurt, 2001, s. 74.



Şekil 4. Türk Maarif Cemiyeti Mersin Şubesi'nin 946 Yılı Genel Kurul Toplantısı İçin Basılan Broşür'de, lise yapımının kentin en önemli gereksinimlerinden biri olduğu belirtilmektedir. (Kaynak: Türk Maarif Cemiyeti Mersin Şubesi'nin 946 Yılı Genel Kurul Toplantısı İçin Basılan Broşür, Yeni Mersin Basımevi, 1946, Mersin, s.1, 2, Kişisel Arşiv).

likte kentte bir lise yapılması talebi belirilmiş ve 1946-1947 eğitim-öğretim yılında "Mersin Lisesi" adıyla açılan ve daha sonraki yıllarda, yapımında etkili olan Vali Tevfik Sırrı Gür'ün adı verilen, kentin ilk lise binası inşa edilmiştir.

Kentte Beliren Lise Gereksinimi ve Mersin Lisesi'nin (Tevfik Sırrı Gür Lisesi'nin) Yapımına Yönelik Girişimler

Kentte bir lisenin bulunmaması ve öğrencilerin lise eğitimi için Adana'ya gidip gelmek zorunda olmaları nedeniyle dönemin Mersin Milletvekili Fikri Mutlu, incelemeler yapmak üzere Maarif Vekili (Millî Eğitim Bakanı) Bursa Mebusu (Milletvekili) Esat Bey'i Mersin'e davet etmiş ve ardından lise açılması kararı alınmıştır (Şekil 4).

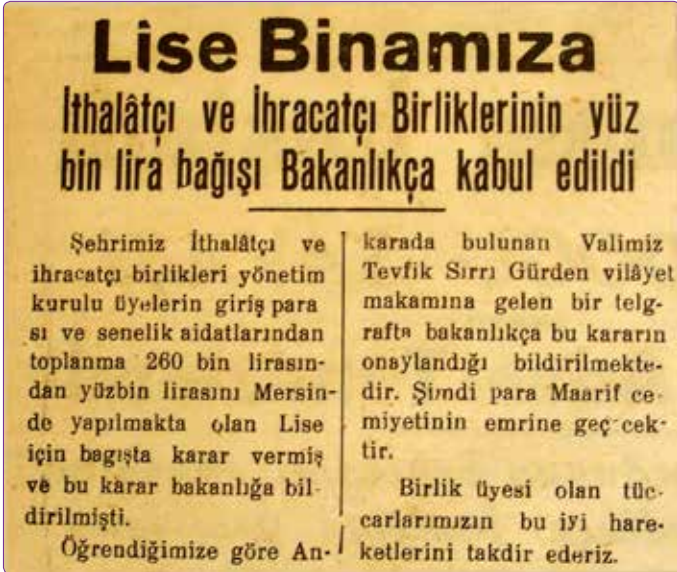
Ne var ki, bu girişim sonuç vermemiş ve bunun üzerine yaptırılması düşünülen lisenin inşası için, kentte ithalat ihracat işi ile uğraşan tüccarların kazançlarının bir kısmını, İthalat ve İhracat Birliği'ne bağışlamaları gündeme gelmiştir. Ancak, inşaatın başlatılması için gerekli paranın deva-

mının nasıl sağlanacağı önemli bir sorun olarak belirlemiştir. Sonunda, belediye meclisince "lise inşaat komitesi" adı ile beş kişilik bir komisyon oluşturulmuş ve İthalat ve İhracat Birliği'nce toplanan 67277 liranın bu komisyonun emrine verilmesi kararlaştırılmıştır. Söz konusu komisyon ilk olarak lise inşaatı için bir arsa araştırmış ve lisenin günümüzdeki yerini bularak kamulaştırma işlemlerine başlamıştır (Şekil 5 ve 6).

Ancak, bu dönemde Mersin'e gelen dönemin Başbakanı Refik Saydam, lise yapımı için ayrılan paranın, İstanbul'daki Darüşşafaka'ya verilmesinin daha uygun olacağı düşüncesiyle, İthalat ve İhracat Birliği'nin bağlı bulunduğu Ticaret Vekâlet'ine bu yönde emir vermiştir. Öte yandan, arsanın kamulaştırma işlemleri de, belediye mevzuatının okul için arsa kamulaştırmaya olanak vermemesi nedeniyle, arsa sahiplerince yapılan itirazlarla sonuçsuz kalmıştır. Söz konusu gelişmeler nedeniyle sonuçsuz kalan lise inşaatı girişimleri, bu dönemde Mersin'e gelen Ticaret Vekili Dr. Behçet Uz'a



Şekil 5. Lise inşaatı için arsa arayışı, dönemin yerel gazetesi Yeni Mersin'in, 2 Haziran 1944 tarihli baskısında da yer almıştır (Kaynak: Yeni Mersin Gazetesi, 2 Haziran 1944, Yıl: 16, Sayı: 4821, Mersin).



Şekil 6. Daha önce sonuç alınamamış olan, İthalat ve İhracat Birlikleri'nin bağıışının da lise yapımında kullanılması yönündeki girişimler, Vali Tevfik Sırrı Gür'ün çabaları sonucu yanıt bulmuş ve lise inşaatına bir başka destek de böylece sağlanmıştır. (Kaynak: Yeni Mersin Basımevi, 21 Haziran 1945, Yıl: 17, Sayı: 5142, Mersin).

durumun anlatılması ve vekilin, paranın Mersin'de bir lise yaptırılması yönünde kullanılmasının daha doğru olacağına karar vermesi ile yeniden hız kazanmıştır. Ancak inşaat için gerekli arsa konusunda ise belediyede oluşturulan komisyonun yeterli olmayacağı görülmüştür.²⁵

Uzun yıllardır sonuç alınamayan kentteki lisenin yapımı, 1943 yılında kente atanan bir valinin çabaları ile nihayet gerçekleşme olanağı bulacaktır. Mersin'e ilk olarak 1931 yılında vali olarak atanan Tevfik Sırrı Gür, ikinci kez 1943 yılında göreve gelmiş ve kentte kapsamlı bir yapılaşma fa-

aliyeti başlatmıştır. Kentteki söz konusu imar faaliyetleri konusunda, oldukça radikal ve kararlı davranan ve bu nedenle, görev yaptığı dönem ve sonrasında Mersinlilerin bir bölümünün övgüsünü alırken, bir bölümünün ise olumsuz yöndeki eleştirileri ile karşı karşıya kalan Vali Tevfik Sırrı Gür, dönemin zor ekonomik koşullarına rağmen, çoğu günümüzde de ayakta olan kentin en özgün Cumhuriyet dönemi yapılarının inşa edilmesinde önemli roller üstlenmiştir. Bunlar arasında, günümüzde "Kültür Merkezi" olarak hizmet vermeye devam eden "Mersin Halkevi"nin de bulunduğu önemli anıtsal yapıların yanı sıra lise binası da yer almaktadır.

Göreve geldiği 1943 yılına kadar, yapımı için çaba gösterilen ancak sonuç alınamayan lisenin yapımı konusunda Vali Tevfik Sırrı Gür, kentte Türk Maarif Cemiyeti'nin bir şubesinin kurulması ve lise inşaatının bu cemiyet kanalıyla gerçekleştirilmesini öngörmüştür.²⁶ Vali Tevfik Sırrı Gür tarafından gösterilen çaba sonuç vermiş ve binanın projelerinin hazırlanmasına başlanmış, hatta projelerle Vali Tevfik Sırrı Gür doğrudan kendisi ilgilenmiştir. Lisenin yapımına yönelik bu girişimler dönemin yerel gazetelerinde geniş yer bulmuştur (Şekil 7).

Lisenin yapımı sürecinde, kentin gösterdiği çaba, karşılaşılan yasal ve finansal güçlükler ile bunlar karşısında kentlilerin tutumu, Cumhuriyet modernleşmesinin kentteki gerçekleştirme biçimi açısından oldukça özgün bir sürece işaret etmektedir. Bunlardan birincisi, kentte bir lise yapımı isteğinin kentlilerden gelmiş olmasıdır. Her ne kadar, dönemin siyasi koşulları içerisinde, geniş yetkilerle donatılmış ve yalnızca bir vali olarak değil aynı zamanda belediye başkanı gibi hareket eden bir valinin, çaba ve ısrarıyla hayata geçirilmiş olsa da, söz konusu yapının inşaatının tabandan yukarıya doğru ilerleyen bir süreçle şekillendiği görülmektedir.

İkincisi, bu dönemde, Cumhuriyetin yeni ve çağdaş bir toplum yaratmak ve toplumu bu idealler doğrultusunda şekillendirmek için kültür ve eğitim yapılarını önemli bir araç olarak görmesine ve kentin bu ideale oldukça uyumlu bir talebinin bulunmasına karşın, gerek lise arazisi ve gerekse finansal destek konusunda yaşanan sorunlardır. Özellikle Cumhuriyetin ilk döneminde, pek çok kent ve hatta köyde açılan halkevleri, halkodaları gibi eğitim-öğretim ve kültür yapılarının inşası için neredeyse bir seferberlik ilan edilmişken, bir kentin doğrudan kentlilerinden gelen bir eğitim yapısı talebine yanıt verilmemesi şaşırtıcıdır. Bu noktada, dönemin ekonomik koşullarının etkili olduğu söylenebilir. Ancak, yine kentliler tarafından oluşturulan finansal kaynağın kentte inşası istenen lise yapımı için kullanılması yerine, dönemin başbakanı tarafından İstanbul'daki başka bir eğitim kurumuna; Darüşşafaka'ya verilmesinin düşünülmesi de dikkat çekicidir.

²⁵ Türk Maarif Cemiyeti Mersin Şubesi'nin 946 Yılı Genel Kurul Toplantısı İçin Basılan Broşür, Yeni Mersin Basımevi, 1946, s. 3.

²⁶ Türk Maarif Cemiyeti Mersin Şubesi'nin 946 Yılı Genel Kurul Toplantısı İçin Basılan Broşür, 1946, s. 4, 5.

Lise binası

İnşaata 2nci Teşrinde Başlanıyor

Mersinimizde İmar bereketleri hızlı adımlarla ilerlerken, yıllardanberi bütün İçelilerin derin arzularla üzerinde hassasiyetle durdukları «Mersin Lisesi» davası da son safhasına girmiş, şehrimizde lise binası inşası meselesi artık fiil sahasına intikal etmiştir. Bu binaya ait plânlar tamamlanmış, istimlak işi bitmiş, temel atma töreninin de İkinci teşrin ayında yapılması kat'i surette kararlaştırılmıştır.

Lise binası eski çocuk bahçesinin doğusunda, Asri firmanın arkasındaki geniş saha üzerinde inşa edilecektir.

İçelilerin bu büyük dileklerini layık olduğu dikkat ve alâka ile gözönüne alan Valimize bütün hemşerilerimiz adına teşekkür eder, şükranlarımızı sunarız.

Lise binasının temel inşaatına başlandı

Mersin Lise binasının temel inşaatına dün başlanıldığını büyük bir sevinçle gördük. Şehrimizde bir Lise açılması meselesi uzun seneler süren tarihî bir hâdise şeklini almıştır. Merhûm Reşit Galib'in Maarif Vekilliğinde bulunduğu günlerde buradan Vali, Cumhuriyet Halk Partisi başkanı ve belediye reisinden mürekkep bir heyet Ankaraya gitmiş Vekilden Mersinde Lise açılmasını rica etmişti.

Kendilerine, Liseye elverişli bir bina tedarik ettikleri takdirde lüzumu olan talim heyetile malzeme ve eşyanın Maarif Vekilliğince temin edileceği cevabı verilmişti. O günden bugüne on seneden fazla bir zaman geçti ne elverişli bir bina bulundu, ne de

yeni bir yapı kuruldu.

Niçin hakikatı söyleyelim. Sayın Tefvik Gür, İçel valisi olmasaydı dün temellerine başlanan yapı yine senelerce vücutte getirilmez, Mersinde de Lise açılmazdı. Yeni bina her dershanede bir öğretmen o.ası, bir laboratuvar bulunmak üzere dört amfili yirmi sekiz dershaneden mürekkep olacak, ayrıca kooperatif ve izci dairelerle müteaddit idareci odaları bulunacaktır. Temeller tamamiyle beton olarak yapılmaktadır.

Şehrin mühim bir derdini karşılayacak olan bu eserden dolayı sayın Valimize şehir halkı ve bilhassa Adanaya gidip gelmek zorunda olan Lise talebeleri adına şükranlarımızı sunarız.

944 Senesi çalışması:

1— Mersinde yapılacak lise ve Kız Enstitüsü binaları için daha önceden tesbit edilen yerlerin istimlak muamelesinin konunî formalitesini takip ve intaç etti. Muamele tapu sicil idaresindedir. Bedelini ödeme inkânını bulamadığımız için teessürle söylüyoruz, tescil muamelesini henüz yapıramadık.

2— Lise binası için plân ve proje hazırlanması işiyle uğraşıldı. Bu hazırlık şekliyle bizzat Sayın Şefimiz, Valimiz de meşgul olduğu halde oldukça uzun sürmüştür. Bayındırlık Bakanlığı hususî olarak buraya mimar, mühendis gönderdi. Deprem talimatnamesine uygun bir proje hazırlattırıldı. Bu hazırlık hemen bir sene sürdü. Gelen plân burada arsamızın umumî durumuna uymadı. Yeniden ve arsamın umumî durumuna uygun bir plân hazırlattırılmasına Vilâyet-Yüksek Makâmının yardım ve delâletlerini tekrar istedik. Sayın Valimizin kıymetli, irşat ve yardımlarile görmekte olduğunuz bu eser plâni hazırlandı.

Şekil 7. Yeni Mersin Gazetesi'nin, 11 Birinci Teşrin 1944 (11 Ekim 1944) tarihli baskısında, lisenin Kasım ayında inşaatına başlanacağı haberi verilmiş olsa da inşaata ancak 1945 yılı başında başlanabilmektedir. 10 Ocak 1945 tarihli Yeni Mersin Gazetesi'nde, lisenin inşaatına başlanmasında Vali Tefvik Sırrı Gür'ün katkısına değinilerek, kendisine teşekkür edilmektedir. (Türk Maarif Cemiyeti Mersin Şubesi'nin 946 Yılı Genel Kurul Toplantısı İçin Basılan Broşür, Yeni Mersin Basımevi, 1946, Mersin, s.6; Yeni Mersin Gazetesi, 11 Ekim 1944, Yıl: 17, Sayı: 4938, Mersin; Yeni Mersin Gazetesi, 10 Ocak 1945, Yıl: 17, Sayı: 5008, Mersin).

Üçüncü olarak, kentlinin sürece katılım biçimi de oldukça özgündür. Yukarıda yer verildiği üzere Mersin'de, kentin gelişmeye başladığı ilk yıllardan itibaren farklı nüfus bileşenleri birarada yaşamıştır. Bu durum Cumhuriyet'in ilk yıllarındaki mübadele süreçleri ile değişmeye başlasa da bugün bile kentin pek çok Anadolu kentine göre daha heterojen bir demografik yapıya sahip olduğunu söylemek mümkündür. Günümüzde halen kiliseleri bulunan iki önemli gayrimüslim grup kentteki mevcudiyetlerini sürdürmektedir.²⁷ Lisenin yapımı sürecinde, söz konusu gayrimüslim nüfusun yaptığı bağışlar dikkat çekicidir.²⁸ (Şekil

8). Zira bu durumun, Cumhuriyetin ulus-devlet idealine dayalı, laiklik ilkesini esas alan kültür ve eğitim politikalarının, en azından Mersin örneğinde karşılık ve destek bulunduğunu göstermesi açısından önemlidir. Din ve milliyetten bağımsız olarak, kentin ileri gelenleri tarafından yapılan bağışlar, Cumhuriyetin aydınlanma idealine yönelik ortak bir çabanın somut göstergesi olarak kentteki bir eğitim yapısının yapım sürecinde kendini göstermiştir. Bu da Mersin'in, modernleşmeyle doğan bir kent olarak, Cumhuriyet modernleşmesinin öngördüğü yaşam kültürü ve kurumlarını kolaylıkla hayata geçirdiğini ortaya koymaktadır.

Söz konusu çabanın, kent belleğindeki izleri de bu süreçte özgünlüğünü ortaya koymaktadır. Dönemi yaşayan kimi Mersinliler, lisenin yapım sürecindeki kolektif hareketten

²⁷ Mersin'de günümüzde Latin İtalyan Katolik Kilisesi ve Arap Ortodoks Kilisesi, kente yaşayan cemaatlerinin ibadetine açıktır (<http://www.mersinkilisesi.com/>, <http://wowturkey.com/forum/viewtopic.php?t=28219>).

²⁸ Okula bağış yapan hayırseverlerin bir bölümünün isimleri dersliklere verilmiş, söz konusu kişinin ismi dersliğin giriş kapısının üzerine mermer levhalarla yazılmıştır (Yeni Mersin Gazetesi'nin 20 Ocak 1945 tarihli baskısı).

Lise İnşaatı için Türk Maarif Cemiyetine İditudan doğruya yardımcı bulunanlar			
Adı Soyadı	Para	Adı Soyadı	Para
Behküm Şişir Sarıoğlu	3500	Erol ve Cemal Temel	1000
Abdül Rıza Özkar	3500	Yakup Zengin	1000
Abdul Fuad Salih	3500	Şevket	1000
Avul Şaban	3500	Yusuf Özgün	1000
Hıram Kalkara	3500	İhsan Hıran	1000
Fahri Özlener	3500	Ali Salih	1000
Faah Durbar	3500	Samiyül Khatun	1000
Faah Farid	3500	Harun Durak	1000
Hasan Durug Akr	3500	Yusuf Tamer	1000
Hızan Karı Mehmet	3500	Dr. Abdülkadir Ersoy	1000
Hasan Bekir	3500	Halima Yusuç	1000
İyünksün	3500	Şakirüü Mubtin	1000
T. C. Harize Bektem	3500	Zekerya Güneri ve Ömer	1000
Hıram Hızan	3500	Şefik İhsan	1000
Ömerül Bektem	3500	Mikail Haydar	1000
Sul Çiftçi	3500	Ömer Kemal Avakof	1000
Sarıoğluçlar	3500	Edu Kah Tahaş Marayci	1000
Sadi Ercan	3500	Vahap Güneri	1000
Şakir Hıran	3500	Muafid Alayen	1000
Şehad Fırat	3500	Abdi Tuluş	1000
Yakir Hıran	3500	Hırsat Sener	1000
Yusuf İhsan	3500	Harun Özalpale	1000
Zekerya Ersoy	3500	Şakir Şaban	1000
T. C. Zeynel Bektem	3500	Mehmet Damcıoğlu	1000
Mersin Elektrik Şekti	1000	M. İhsan	1000
Şakir Durbar	1000	Mehmet Bektem	1000
Tayyip Fakirhan	1000	Dr. Fahir Aykan	1000
Hıram Ömerül	1000	Ömer Süleyman	1000
Hıram Sıvan	1000	Mehmet Fırat	1000
Hıram Güneri	1000	Han Adıgüçler	1000

13 14

Şekil 8. Lise inşaatı için Türk Maarif Cemiyeti Mersin Şubesi'ne kent ileri gelen tüccarlarının yaptıkları bağış miktarları ve bağış yapanların isimleri (Kaynak: Türk Maarif Cemiyeti Mersin Şubesi'nin 946 Yılı Genel Kurul Toplantısı İçin Basılan Broşür, Yeni Mersin Basımevi, Mersin, 1946, Mersin, s.13, 14).

duydıkları gururu dile getirmekte, lise eğitimini bu okulda alanlar kendilerini “ayrıcılık” hissettiklerini belirterek, aldıkları eğitimin niteliğine vurgu yapmaktadırlar.²⁹

Bu sürecin sonunda, kentlinin talepleri ve sağladıkları finansal katkı ile 1945 yılı Ocak ayında temeli atılan “Mersin Lisesi” (Tevfik Sırrı Gür Lisesi'nin) sekiz ay gibi oldukça kısa bir sürede tamamlanmış, 25 Eylül 1945 tarihinde eğitim-öğretime açılmıştır (Şekil 9). 1964 yılında “Mersin Tevfik Sırrı Gür Lisesi” adını alan lise, 2005 yılında Anadolu lisesi olarak eğitim-öğretime devam etmiş ve “Mersin Tevfik Sırrı Gür Anadolu Lisesi” adını almıştır.³⁰

Lise Yapısının Kent İçindeki Konumu ve Mimari Özellikleri

Günümüzdeki adıyla Mersin Tevfik Sırrı Gür Anadolu Lisesi, tarihi kent merkezinde yer almaktadır. Bu alan, Uray Caddesi ve Kışla Caddesi'nin kuzeyinde, Cumhuriyet öncesinde de bir sosyal ve kültürel odak olmuş ancak Cumhuriyetle birlikte Halkevi, Vali Konağı, Akkahve, Güneş Sineması, Millet Bahçesi gibi simgesel idari ve kültürel kullanımların yer seçtiği alana oldukça yakın bir konumda ve bu kullanımlarla ilişki içinde gelişmiş bir sosyal ve kültürel odaktır (Şekil 10).

Lisenin inşa edildiği kentsel alanı güneyden, idari ve kültürel kullanımlar tanımlarken, kuzey sınırını çizen cadde de ayrıca önemlidir. Zira günümüzde İstiklal Caddesi olarak adlandırılan cadde, bugün hala tarihi kent merkezini

²⁹ Yazar tarafından, 2001-2015 yılları arasında, Mersinliler ile yapılan sözlü tarih görüşmeleri. Görüşme yapılan kimi Mersinliler ise lisenin yapım sürecinde, Vali Tevfik Sırrı Gür'ün, kentlinin önemli tüccarlarını, “bağış” adı altında finansal destek sağlamaya zorladığını dile getirmekte ve bu uygulamayı, tek parti döneminin “despot” bir uygulaması olarak değerlendirmektedir.

³⁰ <http://mersintsgal.meb.k12.tr/>, erişim tarihi: 12 Aralık 2012.



Şekil 9. Yeni Mersin Gazetesi'nin 26 Eylül 1945 tarihli baskısında yer alan lisenin 25 Eylül'de açıldığına dair haber. (Kaynak: Yeni Mersin Gazetesi, 26 Eylül 1945, Yıl: 18, Sayı: 5223, Mersin).

kuzey sınırını belirleyen, demiryolu istasyonunun uzantısında gelişmiş olduğu için geçmişte “İstasyon Caddesi” olarak adlandırılmış olan caddedir (Şekil 11).

Lisenin yapıldığı dönemde, yürürlükte olan kent planı 1938 yılı Jansen planıdır. Jansen'in bir kaç alternatif ürettiği bu planlama çalışmasında, kentlinin ilk lise yapısının inşa edileceği alanın sosyal, kültürel ve yönetsel odak olarak sürdürülmesi öngörülen kentsel alanın içinde ve bunlarla uyumlu bir kullanım biçimiyle; rekreasyonel amaçlı bir kullanım alanı olarak tasarlandığı görülmektedir (Şekil 12).

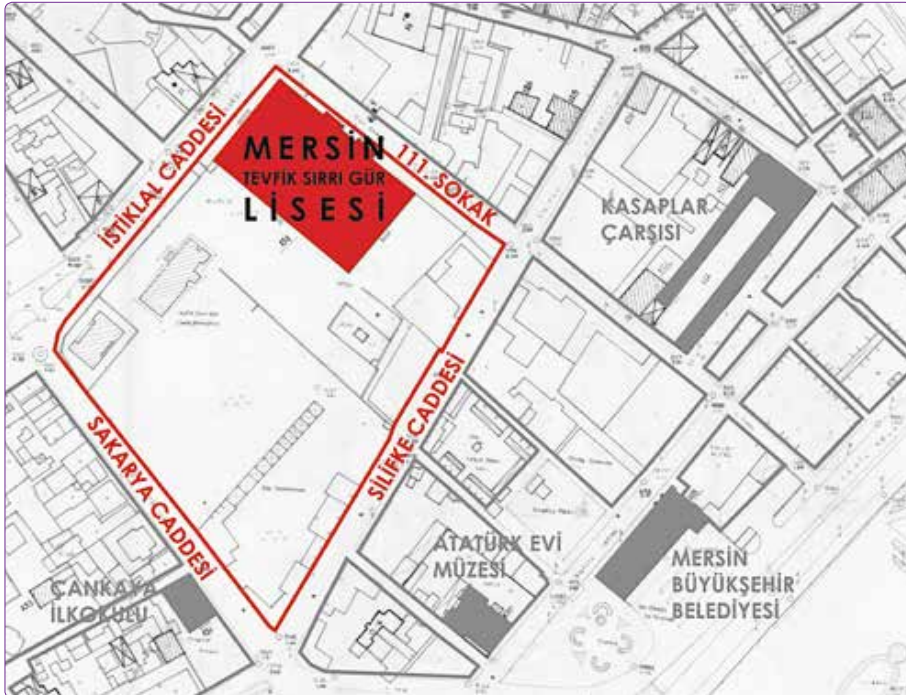
Lise binasının mimari projesi için, Bayındırlık Bakanlığı'nın gönderdiği mimar ve mühendisler tarafından bir proje hazırlanmış ancak bu proje arsaya uygun olmadığı için uygulanamamıştır. Bunun üzerine, Vali Tevfik Sırrı Gür'ün başkanlığında, iki iç avlulu yeni bir proje hazırlanmıştır. İlk etapta, bugün “Öğretmenler Çay Bahçesi” olarak adlandırılan birinci avlu çevresindeki birimler yapılmış, ikinci avlu çevresindeki birimlerin temeli atılarak bırakılmıştır. 1945-1946 eğitim-öğretim yılında bu ilk bölümle eğitime başlayan okulun, ihtiyaca yanıt vermekte yetersiz kalması üzerine 1957-1958 ders yılında, Maarif Vekaleti tarafından on üç oda, iki büyük salonla diğer bir kısım müstemilatın da eklenmesiyle yapı günümüzdeki şeklini almıştır³¹ (Şekil 13 ve 14).

İki iç avluyu çevreleyen koridorlara açılan derslik, atölye, resim salonu, laboratuvar gibi kullanımların yer aldığı, iki katlı, simetrik planlı taş yapının girişi kuzey cephesinden (İstiklal Caddesi yönünden) verilmiş, yapının batısındaki geniş açıklık okulun bahçesi olarak tasarlanmıştır (Şekil 15).

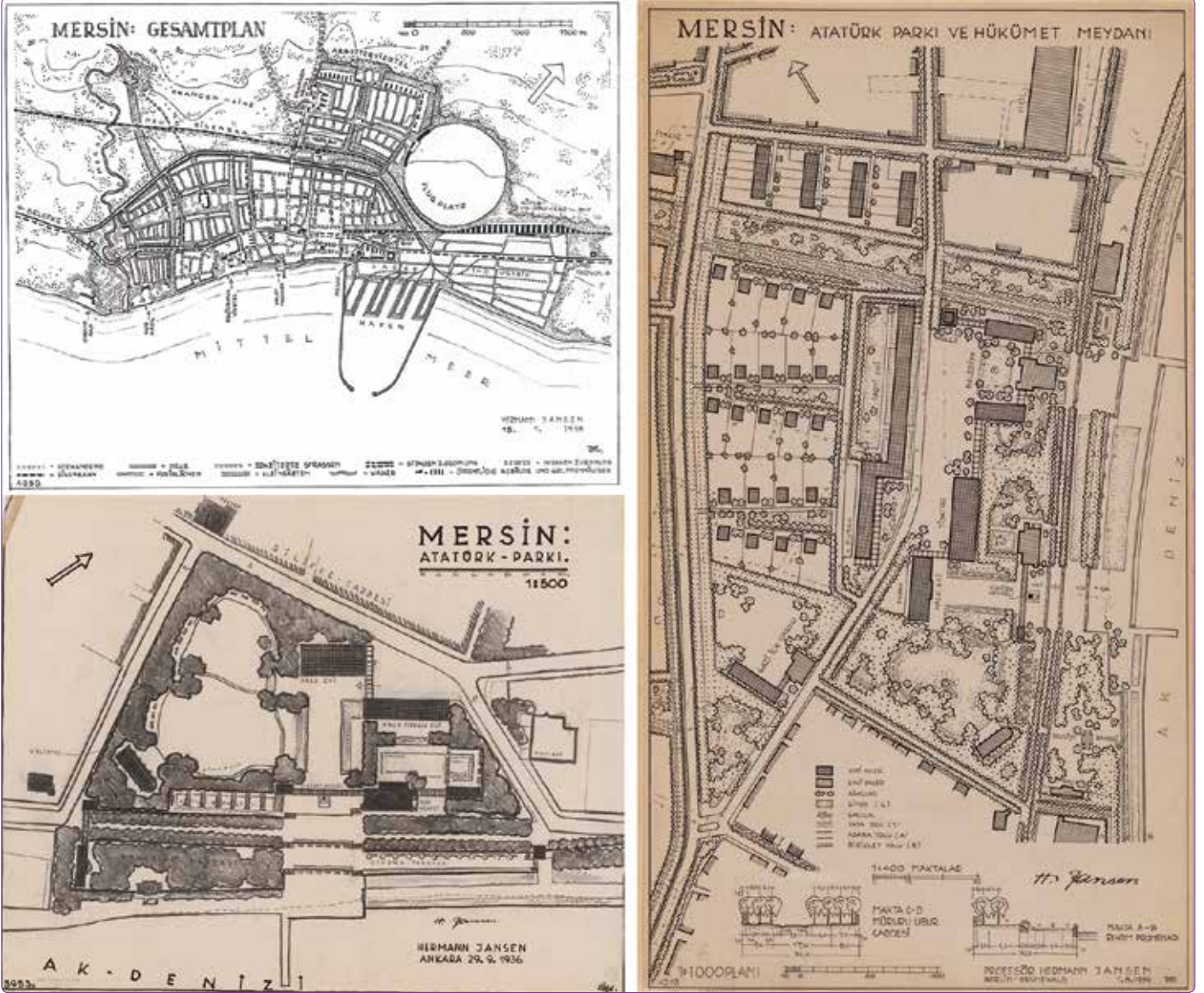
³¹ Bu süreç, lise inşaatı için kurulan Türk Maarif Cemiyeti Mersin Şubesi'nin 946 Yılı Genel Kurul Toplantısı İçin Basılan Broşür'de detaylı olarak anlatılmaktadır (s. 6, 7, Yeni Mersin Basımevi, Mersin. Kişisel Arşiv).



Şekil 10. Lisenin kent içindeki konumu ve içinde yer aldığı ada. Lise, idari ve kültürel kullanımların yer seçtiği alana oldukça yakın bir konumda ve bu kullanımlarla ilişki içinde gelişen bir alan içinde bulunmaktadır.



Şekil 11. Lisenin içinde yer aldığı parsel ve kent içindeki konumu.



Şekil 12. Jansen'in Mersin planında lise yapısı, kentin sosyo-kültürel odağı niteliğindeki alan içerisinde kalmaktadır. (Kaynak: TU Berlin Architekturmuseum).

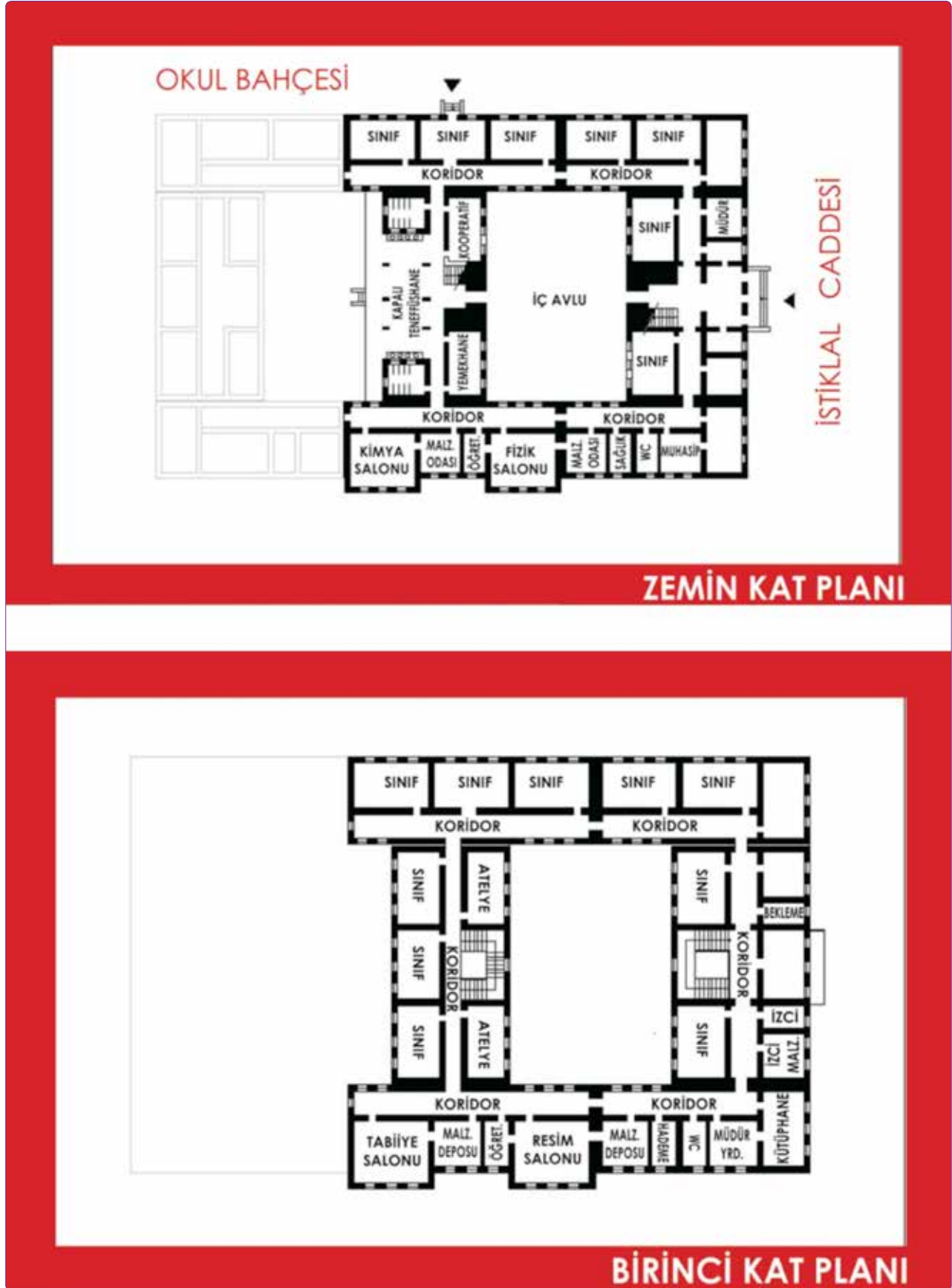
Yapının, düz cephesi ve söveli dikdörtgen pencere açıklıkları ile dönemin rasyonel tasarım üslubu ve inşaatın gerçekleştiği yılların modernist mimari yaklaşımından izler taşıdığını söylemek olanaklıdır. Mimarlık alanının ulusal idealin en somut ve en ilerici taşıyıcısı olarak görüldüğü bir dönemde³² inşa edilmiş olan yapının -her ne kadar projesi bir (mimar tarafından değil) Cumhuriyet dönemi valisi tarafından hazırlanmış olsa da- söz konusu mimari üslubu taşıması şaşırtıcı görünmemektedir. Zira, modernist estetiğin propaganda işlevinin en belirgin olduğu yapı tipleri arasında, ulusal eğitim ve Cumhuriyet ilkelerinin halka yayılmasında etkili olacağı öngörülen okul yapıları önde gelmektedir.³³ Bozdoğan, 1930'lu yılların modernizminin, Batı'daki

gibi derin tarihsel koşullar, özellikle de sanayi kenti, kapitalist üretim ve kişiselliği gelişmiş özerk bir burjuva sınıfının birlikte ürettiği bir modernizm olmadığını, esas itibarıyla ulus-devletlerin bürokratik ve profesyonel elitlerince, tepeden inme getirilen ve uygulamaya konulan bir dizi politikaya dayandığını vurgulamaktadır.³⁴ Bu politikanın ve dolayısıyla bu modernist yeni estetik anlayışının gözle görünür ifadesi ise mimaridir. Bir "uygarlaştırma misyonu" olarak mimarlıktaki söz konusu modernist estetiğin, ulusal eğitimi ve Cumhuriyet ilkelerinin halka yayılmasını sağlayacak en

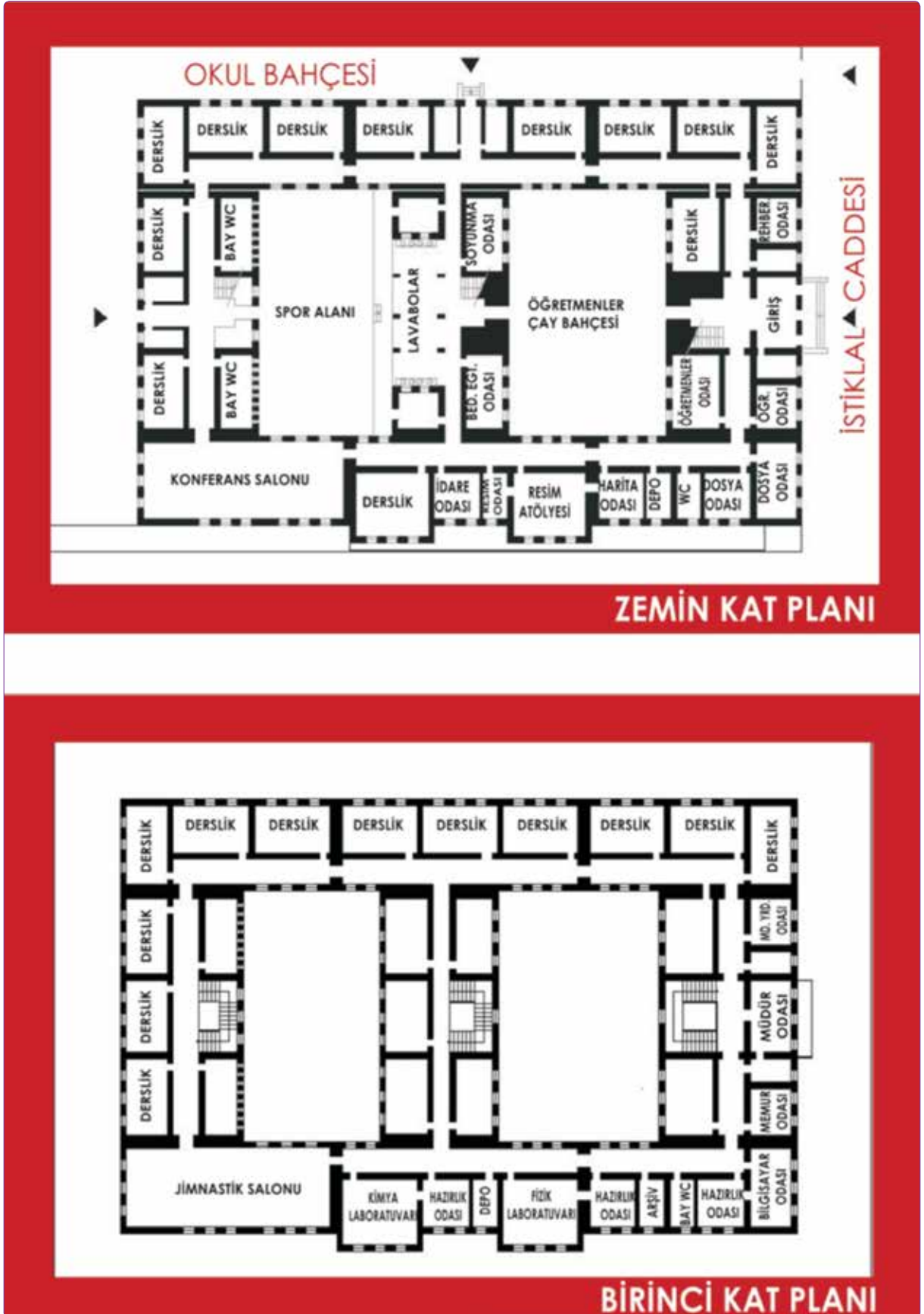
³² Bozdoğan, 2010, s. 140.

³³ Bozdoğan, 2010, s. 140.

³⁴ Bozdoğan, 2010, s.139. Bozdoğan, her ne kadar, kökleri toplumsal ve tarihi derinlik taşımasına ve yukarıdan aşağı bir modernizm anlayışı öngörülse de uygulanmaya çalışılan modernizmin, ulusal bağımsızlığı esas alan, kimliğinin ve kendi tarihinin öznesi olmayı hedefleyen, antiemperyalist, anti-oryantalist ve antisömürgeci bir izleği olduğunun görmezden gelinmemesi gerektiğini özellikle vurgulamaktadır.



Şekil 13. Lisenin ilk etapta inşa edilen kısmına ait kat planları.



Şekil 14. Lisenin günümüzdeki kullanım biçimini aldığı ikinci etapta tamamlanan bölümleriyle birlikte kat planları.



Şekil 15. İki iç avlulu ve dikdörtgen planlı yapının, batısındaki alan, halen okul bahçesi olarak kullanılmaktadır (Kaynak: Kişisel Arşiv).

önemli yapıları ise okullar, halkevleri, sergi binaları ve ulusal pavyonlardı. Bu nedenle, Cumhuriyet'in çağdaşlaşma idealine ve modern ulusal toplumun ancak eğitimle gerçekleştirilebileceğine inanan bir Cumhuriyet yöneticisinin, dönemin mimari değerlerini yansıtan bir yapı tasarlaması şaşırtıcı görünmemektedir. Yapı, geometrik planı, yalın ve düz çizgileri ile süsleme ve detaydan uzak cephesi, birbirini tekrar eden dikdörtgen pencere açıklıkları ve simetrik plan tipi ile İkinci Ulusal Mimari üslubunun yalın, geometrik rasyonel tasarım üslubunu taşıırken, kullanılan taş malzeme³⁵ ile yöreye özgü unsurları da barındırmaktadır.

Kentin iklim koşullarını dikkate alan yapı malzemesi kullanımı, dersliklere doğal ışık sağlayacak iç avlular ile ders aralarında yaz ve kış aylarında kullanılacak ortak mekan yaratma çabası, geniş koridorlar ve 4 metreyi bulan kat yüksekliği ile günümüz tip okul projeleri ile karşılaştırılamayacak önemli özgünlükleri ile yapı tüm yıpranmışlığına rağmen bugün hala kentin en belirgin mimari öğelerinden biri olarak dikkat çekmektedir. Yapı, yukarıda yer verilen süreç içinde tabandan gelen yapı talebinden, inşasına kadar her aşamasında, Mersin'in modernleşme sürecindeki kendine özgü niteliklerin anlaşılması açısından oldukça önemli izleri bugün de taşımaktadır (Şekil 16).

Sonuç

Cumhuriyet modernleşmesi, Türk kimliği ve ulusal öz üzerinde yoğunlaşan ideolojik öncüller üzerine kurulmuş

³⁵ Mersin Büyükşehir Belediyesi tarafından yapılan kültür varlıkları envanteri kapsamında yapıya ilişkin hazırlanan tescil fişinde, yapıda "halba taşı"nın kullanıldığı belirtilmektedir.



Şekil 16. Yapıda, açık alanlardan kapalı alanlara geçişte akışkanlık sağlayan yarı açık alanlar; iç avlular kullanılmış. İç mekanda, yapının simetrik planı uyarınca derslikleri birbirine bağlayan koridorlar ve kat yüksekliği ile dönemin mimari dilinin karakteristikleri izleniyor (Kaynak: Kişisel Arşiv).

ve bu süreç hem siyasal, hem de ideolojik bakımdan reformu, tepeden tabana doğru, Osmanlı kurumlarını değiştirerek, içinde bulunulan koşulların maddi ve formel yönlerini yeniden biçimlendirip, bireylerin davranışlarını şekillendirerek gerçekleştirmeyi amaçlamıştır.³⁶

Bu bağlamda, halkevleri, halkodaları, köy enstitüleri ve okullar, modernleşmenin önemli birer aracı olarak görülürken aynı zamanda söz konusu yapıların kentsel mekanda yer seçimi, mimari dil ve üslubunda da modernizmin izleri kendini göstermiştir. Modernite projesinin, bir yandan ülkeyi bir ulus mekanı haline getirmeye çalışırken öte yandan kentleri çağdaşlığın mekanı olarak görmesi,³⁷ başta kentler olmak üzere, yapıları çevrenin hemen hemen her birimini (köyleri, kasabaları) kendi hedefleri doğrultusunda şekillendirmeye çalışmıştır. Kentsel mekânın, modernizmin rasyonel yaklaşımları ile biçimlendirilmesi için kent planlama güçlü bir araç olarak benimsenmiş ve 1930'lu yıllardan itibaren başta başkent Ankara olmak üzere pek çok kent planlama çalışması gerçekleştirilmiştir. Bu kentlerden biri de yukarıda yer verildiği üzere Mersin olmuştur.

Ne var ki Mersin, bir kent olarak var olma süreciyle ve Cumhuriyet modernleşmesini yaşayış biçimiyle bazı özellikler taşımaktadır. Bunlardan ilki, yukarıda da vurgulandığı gibi kentin ortaya çıkış sürecidir. Mersin, verimli Çukurova'nın tarımsal üretiminin aktarım noktası olarak, liman işleviyle gelişmeye başlamıştır. Bir başka deyişle kent, on dokuzuncu yüzyılın değişen iktisadi ve tarihsel koşullarında, liman kentlerinde belirgin değişimlerin yaşandığı bir süreçte ortaya çıkmıştır.³⁸ Dolayısıyla, yerel, bölgesel ve uluslararası gelişmelerin kesişiminde, bir liman kenti olarak ortaya çıkışı Mersin'e, aynı dönem Anadolu kentinden, örneğin hemen yakınındaki Tarsus ya da Adana'dan, farklı bir kimlik ve mekansal yapı kazandırmıştır. Öyle ki kent, Tarsus ve Adana gibi iç kesimlerdeki kentlerden çok, aynı dönemde gelişen çok daha uzaktaki İzmir, Selanik, Hayfa gibi liman kentleriyle benzer yapısal özelliklerle şekillenmiştir.³⁹ Kente liman kimliğini ve yapısal karakterini kazandıran bu süreç, tam da Osmanlı modernleşmesinin kentsel mekana yönelik çeşitli düzenlemeler getirmeye başladığı döneme rastlamaktadır. Bu dönemde Tanzimat'la birlikte, yaşam alanlarına belli standartlar getirme amacını taşıyan kentsel mekânın düzenlenmesine yönelik çeşitli nizamnameler yayınlanmıştır. Ancak daha da önemlisi, bu süreçte farklılaşmaya başlayan toplumsal yaşamın da etkisiyle kentsel gereksinimlerin yarattığı değişimlerdir. Kent merkezlerinde, liman işlevine dayalı demiryolu, rıhtım, iskele gibi ulaşım altyapısına yönelik kullanımların yanı sıra artan iletişim gereksinimi ile postane, telgrafhane gibi yeni yapı ve kurumlar yer almaya başlamış, ticaretteki çeşitlilikle bir-

likte geleneksel merkeze eklenen yeni bir merkez ortaya çıkmıştır. Dolayısıyla söz konusu kentlerde, çoğunlukla eski ve yeni kentin birlikte yer aldığı ikili bir yapı kendini göstermeye başlamıştır.⁴⁰

Oysa Mersin, on dokuzuncu yüzyılda değişmeye başlayan dünya ekonomisinin ve Tanzimat sürecinin yarattığı bu yeni koşullarla ortaya çıkmış yepyeni bir kenttir. Bir başka deyişle kent, Osmanlı modernleşmesiyle birlikte doğup gelişmiştir. Dolayısıyla, kentsel mekanda eski ve yeni ikilemi olmadığı gibi, liman ve ticaret işlevinin belirleyici olduğu ilişkisel ve kendiliğinden bir mekansal gelişim söz konusu olmuştur. Sahip olduğu nüfus çeşitliliği ile kentte, Tanzimat'ın öngördüğü "Batılı" yaşam pratiklerinin egemen olması ve buna bağlı olarak şekillenen kentsel mekân ise kentin yeni bir modernleşme projesine geçişinde önemli kolaylıklar sağlamıştır. Mekansal yapısında geleneksel-modern ikileminin oluşmadığı kentte, bir süre sonra Cumhuriyet ile birlikte ikinci bir modernleşme dönemi başlamıştır.

Cumhuriyet modernleşmesinin Mersin'de kentsel mekana yönelik belki de en somut müdahale girişimi, bu zamana kadar, kentin denizle ilişkisi doğrultusunda kendiliğinden şekillenen mekansal gelişimini yeniden düzenlemeyi hedefleyen bir kent planının hazırlanmasıdır. 1938 yılında, başkent Ankara'nın yanı sıra, yakın çevredeki Gaziantep, Adana ve Tarsus gibi kentleri de planlayan Alman mimar/şehirci Hermann Jansen tarafından kentin ilk planı yapılmıştır.

Ancak söz konusu plan, kentsel gelişimi kontrol altına almayı ve kentsel mekânı yeniden düzenlemeyi hedeflemesi açısından Cumhuriyet'in modernite projesinin bir yansıması olsa da, içeriği nedeniyle farklılık taşımaktadır. Jansen, Mersin için, dönemin modernist planlama yaklaşımlarının aksine, kentin denizle kurduğu ilişkiyi dikkate alan ve bunu güçlendirmeye çalışan, yani yerin kendine özgü niteliklerini göz ardı etmeyen bir plan hazırlamıştır.⁴¹ Her ne kadar hayata geçirilememiş olsa da, yukarıda yer verildiği üzere söz konusu planda, lise binasının inşa edildiği alan, sosyal, kültürel ve yönetsel bir odak olarak öngörülmüştür. Dolayısıyla, kentsel mekana yönelik bu müdahale girişiminde, kentin geçmişten gelen işlevsel kurgusu sürdürülmeye çalışılmıştır. Bu plandan sonraki ilk kent planı ise 1964 yılında yapılan İller Bankası planıdır. Yani 1960'lı yıllara kadar Mersin'in mekansal gelişimi büyük ölçüde, yerel dinamikler ve kentsel pratiklerle devam etmiştir.

Dolayısıyla Mersin, ona karakter ve kimlik kazandıran liman işlevi ve bu işlev doğrultusunda, ilişkisel olarak gelişen kentsel mekânı (iskeleler, yollar, ticari kullanımlar arasındaki ilişki vb.), liman ve ticaret işlevi ile sahip olduğu nüfus çeşitliliği ve zaten bir başka modernleşme süreci olan Osmanlı

³⁶ Bozdoğan, 2002, s. 262; Kasaba, 2010, s. 29, 30.

³⁸ Keyder vd., 1994, İstanbul.

³⁷ Tekeli, 2009, s. 149.

³⁹ Keyder vd., 1994, İstanbul.

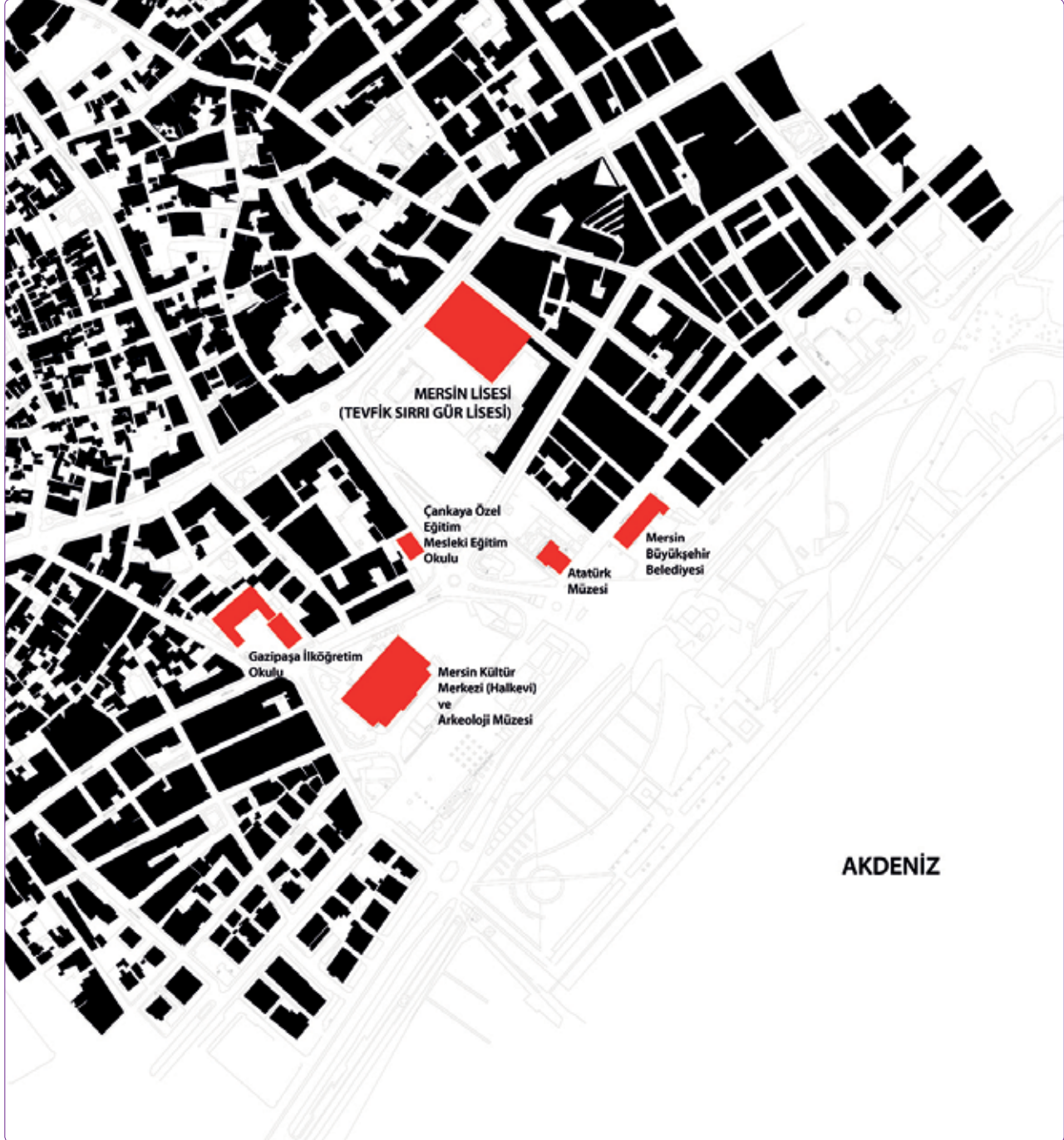
⁴⁰ Aktüre, 1985, s.896; Tekeli, 1985, s.878-890.

⁴¹ Ünlü ve Levent, 2005, ss.160-175; Selvi Ünlü, 2013, s.149.

modernleşmesi ile doğmuş yeni bir kent olması nedenleriyle, Cumhuriyet modernleşmesinin dönüştürücü yönünden oldukça sınırlı düzeyde etkilenmiştir. Zira bu dönemde kente kapsamlı bir müdahaleden çok, Halkevi, Vali Konağı, Lise gibi yapıların inşasıyla noktasal müdahaleler söz konusu olmuştur. Kentsel mekana yapılan bu müdahalelerde de, geleneksel olanı ortadan kaldıran ve yerine “modern”i koyan bir yaklaşım yerine, geçmişin ürettiği mekansal kurguyu dikate alan bir yaklaşım benimsenmiştir. Öyle ki, günümüzde

de Mersin Lisesi (Tevfik Sırrı Gür Lisesi), Mersin Büyükşehir Belediyesi, Mersin Atatürk Müzesi, Mersin Arkeoloji Müzesi ve Mersin Kültür Merkezi (Eski Halkevi Binası), Gazipaşa İlköğretim Okulu, Çankaya Özel Eğitim Mesleki Eğitim Okulu gibi çok sayıda eğitim, kültür ve yönetim yapısının bulunduğu bir alanda yer almaktadır (Şekil 17).

Üstelik yukarıdan aşağıya bir süreçle değil aksine aşağıdan yukarıya doğru ilerleyen bir süreçle ve kentlilerin katkı



Şekil 17. Mersin Lisesi (Tevfik Sırrı Gür Lisesi), kentin tarihi ticaret merkezi ve konut alanları arasındaki sosyal ve kültürel odak olarak şekillenmiş kentsel alanda yer almaktadır.

lımı ile gerçekleşen Mersin Lisesi'nin (Tevfik Sırrı Gür Lisesi) yapımı, çeşitlilik gösteren nüfusun, dönemin Cumhuriyet idealleri etrafında bir araya gelmiş olmaları açısından da dikkat çekicidir. Cumhuriyet modernleşmesinin, tek bir ulus ve onun devletini oluşturma yönündeki politikalarına karşın, Mersin'de farklı demografik bileşenler bir araya gelebilmiş ve bir kentsel gereksinimi kolektif olarak hayata geçirebilmişlerdir (Şekil 18).

Bu süreci özgün kılan unsurlardan bir diğeri ise lise yapısının, mimari üslup açısından, modernizmin rasyonel, geometrik tasarım anlayışının izlerini taşıyan ancak öte yandan, kentin iklim koşullarını dikkate alan ve yerel malzeme kullanımı ile yere özgü bazı unsurları da barındırmasıdır.

Sonuç olarak, Cumhuriyet modernleşmesi sürecinde, diğer pek çok kentte de inşa edilen eğitim ve kültür yapılarından biri de Mersin'de de inşa edilmiş, ancak söz konusu yapı, kentin geçmişten gelen mekansal kurgusuna uygun, yapıldığı alanın işlevsel yapısıyla ilişki içinde, mimari projesi ile kentin iklim koşullarını dikkate alan ve yerel malzeme kullanan, talebin belirmesinden yapım sürecinin sonlandırılmasına kadar, yerel inisiyatifin etkili ve parçası olduğu bir süreçle gerçekleşmiş olması ile özgün bir örnek oluşturmaktadır. Mersin Lisesi (Tevfik Sırrı Gür Lisesi), mekanın, kentin ilk gelişmeye başladığı dönemden itibaren ilişkisel olarak geliştiği, kültürel çeşitliliğin kentin gelişiminde zenginleştirici bir ortaklık oluşturabildiği Mersin'in, Cumhuriyet modernleşmesi sürecindeki özgün deneyimini



Şekil 18. Yapının, batısındaki alan, halen okul bahçesi olarak kullanılmaktadır (Kaynak: İlk üç fotoğraf: Nihal Gürol Arşivi, Sağ alttaki iki fotoğraf: Kişisel Arşiv).

ortaya koyan önemli bir yapı olarak bugün de ayakta. Dolayısıyla, Mersin Lisesi (Tevfik Sırrı Gür Lisesi) farklılıkların, Cumhuriyetin ortak idealler çevresinde bir araya gelmesini hedeflediği ulus-devlet anlayışının önünde bir engel oluşturmadığına ilişkin farklı bir deneyim ve Cumhuriyetin aydınlanma idealine yönelik ortak bir çabanın somut göstergesi olarak özgün ve önemli bir yapıdır.

Teşekkür

Yapının mimari çizimlerini, kaynak üzerinden yeniden çizen Yrd. Doç. Dr. Meltem Uçar'a, arşivlerinden yararlandığım, Sayın Ali Murat Merzeci'ye, Sayın Hayrettin Ergun'a ve gerek araştırma aşamasındaki desteği, gerekse kişisel arşivini kullanmam yönündeki izni için Sayın Nihal Gürol'a teşekkür ederim.

Kaynaklar

- Adıyeke, Nükhet; Nuri Adıyeke (2004) "Modernleşmenin Doğurduğu Kent: Mersin", Sırtı Dağ, Yüzü Deniz: Mersin, Yapı Kredi Yayınları, Haz.: Filiz Özdem, İstanbul, ss.69-89.
- Aktüre, Sevgi (1985) "Osmanlı Devleti'nde Taşra Kentlerindeki Değişimler", Tanzimat'tan Cumhuriyet'e Türkiye Ansiklopedisi, İletişim Yayınları, İstanbul, C.4, 891-904.
- Berkes, Niyazi (2002) Türkiye'de Çağdaşlaşma, Yapı Kredi Yayınları, 2002, İstanbul.
- Bozdoğan, Sibel (2002) Modernizm ve Ulusun İnşası Erken Cumhuriyet Türkiye'sinde Mimari Kültür, Metis Yayınları, İstanbul.
- Bozdoğan, Sibel (2010) "Türk Mimari Kültüründe Modernizm: Genel Bir Bakış", Türkiye'de Modernleşme ve Ulusal Kimlik, Ed.: Sibel Bozdoğan, Reşat Kasaba, Tarih Vakfı Yurt Yayınları, İstanbul, ss.135-154.
- Bozkurt, İbrahim (2001) Salnamelerde Mersin, Mersin Üniversitesi, Sosyal Bilimler Enstitüsü, Yayınlanmamış Yüksek Lisans Tezi, Mersin.
- Develi, Şinasi (2008) Dünden Bugüne Mersin 1836-2008, Genişletilmiş 4. Baskı, Mersin Büyükşehir Belediyesi, Mersin.
- Davis, E. J. (1879) Life in Asiatic Turkey: A Journal of Travel in Cilicia, Isauria, and parts of Lycaonia and Cappadocia, Edward Stanford, London, Chapter 2.
- Kafadar, Osman (2004) "Cumhuriyet Dönemi Eğitim Tartışmaları", Modern Türkiye'de Siyasi Düşünce, Cilt 3, Modernleşme ve Batıcılık, İletişim Yayınları, İstanbul, ss.351-381.
- Kasaba, Reşat (2010) "Eski İle Yeni Arasında Kemalizm ve Modernizm", Türkiye'de Modernleşme ve Ulusal Kimlik, Ed.: Sibel Bozdoğan, Reşat Kasaba, Tarih Vakfı Yurt Yayınları, İstanbul, ss.21-38.
- Katoğlu, Murat (1997) "Cumhuriyet Türkiye'sinde Eğitim, Kültür, Sanat", Türkiye Tarihi 4-Çağdaş Türkiye 1908-1980, Yay. Yön.: Sina Akşin, 4. Cilt, Beşinci Basım, Cem Yayınevi, İstanbul, ss. 393-502.
- Keyder, Çağlar; Özveren, Y. Eyüp; Quatert, Donald (Eds.) (1994) Doğu Akdeniz'de Liman Kentleri (1800-1914), Tarih Vakfı Yurt Yayınları, İstanbul.
- Mersin Katolik Kilisesi-1853 (150. Yılında Katolik Kilisesi) (2003) Haz.: Hanri Leylek, Mersin.
- Sami, Şemseddin (1996) Kâmûsü'l - A'lâm, Ankara, c.2.
- Selvi Ünlü, Tülin (2007) On Dokuzuncu Yüzyılda Mersin'in Kentsel Gelişimi, Mersin Üniversitesi, Sosyal Bilimler Enstitüsü, Yayınlanmamış Yüksek Lisans Tezi, Mersin.
- Selvi Ünlü, Tülin (2013) "Mersin'de İki Kamusal Mekan Üzerine Bir Mekan Kavramsallaştırması Denemesi", Mersin'den Mimarlık Planlama Tasarım Yazıları Tamer Gök'e Armağan, Yasemin Sarıkaya Levent, Meltem Uçar (der.), Mersin Üniversitesi Yayını, No:35, Mersin.
- Selvi Ünlü, Tülin; Tolga Ünlü (2009) İstasyondan Fenere Mersin, Mersin Ticaret ve Sanayi Odası Kültür Kitapları Dizisi-1, Başak Ofset, Mersin.
- Tekeli, İlhan (1983) "Osmanlı İmparatorluğu'ndan Günümüze Eğitim Kurumlarının Gelişimi", Haz.: Murat Belge, Cumhuriyet Dönemi Türkiye Ansiklopedisi, 3. Cilt, İletişim Yayınları, ss.650-672.
- Tekeli, İlhan (1985) "Tanzimat'tan Cumhuriyet'e Kentsel Dönüşüm", Tanzimat'tan Cumhuriyet'e Türkiye Ansiklopedisi, İletişim Yayınları, İstanbul, C.4, 878-890.
- Tekeli, İlhan, (2009) "Osmanlı ve Erken Cumhuriyet Modernitesinde Planlamanın Yeri", Modernizm, Modernite ve Türkiye'nin Kent Planlama Tarihi, Tarih Vakfı Yurt Yayınları, İstanbul, ss.135-151.
- Toksöz, Meltem (2006) "Bir Coğrafya, Bir Ürün, Bir Bölge: 19. Yüzyılda Çukurova", Kebikeç İnsan Bilimleri İçin Kaynak Araştırmaları Dergisi, Sanat Kitabevi, Sayı 21, Ankara, ss.97-110.
- Türk Maarif Cemiyeti Mersin Şubesi'nin 946 Yılı Genel Kurul Toplantısı İçin Basılan Broşür, Yeni Mersin Basımevi, Mersin.
- Ünlü, Tolga ve Levent, Tolga (2005) "Mersin'de Kentsel Mekanın Biçimlenmesinde Jansen Planının Etkileri", Tarih İçinde Mersin Kolokyumu II, Mersin Üniversitesi, Akdeniz Kent Araştırmaları Merkezi Yayınları, No:14, Mersin, ss.160-175.
- Yeni Mersin Gazetesi
- Yorulmaz, Şerife, "Doğu Akdeniz'de Bir Osmanlı Liman Kenti Olarak Gelişen Mersin'de Yabancı Tüccarın Rolü ve Mersin'de Levanten Kültürü (19. Yüzyıl)", 19. Yüzyılda Mersin ve Akdeniz Dünyası, Mersin Üniversitesi Akdeniz Kent Araştırmaları Merkezi Yayınları, No:1, Mersin, 2002, ss. 2-14.
- 1909 Tarihli Osmanlı Şark Ticaret Yılı, s. 2023.
- Ali Murat Merzeci Koleksiyonu
- Hayrettin Ergun Koleksiyonu
- Nihal Gürol Arşivi
- Kişisel Arşiv