



Okul Öncesi Eğitim Kurumlarında Uygulanan Eğitim Sistemlerinin Mekân Biçimlenişine Etkisi ve Reggio Emilia Eğitim Sisteminin Mekân Tasarımı Üzerine Denemeler

The Effect of the Education Systems Applied in Pre-School Educational Institutions on the Place Formation and Essays on the Place Design Provided by Reggio Emilia Education System

Didem ERTEN BİLGİC, Amrela Sany SURUR

ÖZ

Bir ülkenin genç nüfusuna eğitimi sırasında kazandırılanlar, o ülkenin geleceğinin yapı taşlarını oluşturmaktadır. Bu tespitten hareketle ülkelerin gelecek vizyonlarının belirlenmesinde önem arzeden eğitim politikalarının program içerikleri incelendiğinde, 0-6 yaş arasının insan beyninin en hızlı gelişim gösteren dönem olduğu belirlenmiştir. Bu nedenle eğitim süreçlerindeki bu dönem programlarının diğer dönemlere göre farklı bir önem taşıdığı görülmektedir. Bu çalışmada amaç, okul öncesi eğitim olarak adlandırılan 0-6 yaş eğitim süreci için eğitim bilimcilerin geliştirdikleri programların başarısının kurgulanan eğitim sistemine bağlı olduğu kadar bu kurgunun doğru ve etkili bir şekilde hayata geçirilmesini sağlayacak ortamların, mekânların tasarlanması ve ortaya konmasına bağlı olduğunu da vurgulamaktır. Çalışmada izlenen yöntem, literatür üzerinden Dünya çapında yer edinmiş eğitim sistemlerinin iç mekan tasarımlarına olan yaklaşımlarını belirlemek ve T. C. Milli Eğitim Bakanlığı Temel Eğitim Müdürlüğü'nün okul öncesi eğitim sisteminde yaptığı son yenilemenin eğitime kazandırdıkları özellikler ve yenilikler ile benzerlikler gösteren Reggio Emilia eğitim sisteminin mekan tasarım ölçütlerini tespit etmektir. Bu tespitler, eskiz çizimleri ile görselleştirilmiştir. Sonuç olarak; eğitim bilimlerine ait disiplinlerin tasarladığı kurguların hedefine doğru ve zaman kaybetmeden ulaşabilmesi için uygun mekân tasarımlarına ihtiyaç olduğu, yapılacak yeni eğitim kurumlarında mekânların bir eğitimci gözüyle düşünülmesi kadar, bir iç mimar gözü ile de tasarlanmasının gerekliliğinin ortaya konması ve çalışmanın bundan sonra yapılacak benzeri çalışmalara ışık tutması beklenmektedir.

Anahtar sözcükler: Eğitim sistemleri; iç mekan tasarımı; okul öncesi eğitim mekanları.

ABSTRACT

In a country, the earnings of the young population during education, shape the cornerstone of the country's future. When the program contents of the education policies, which are important for the determination of countries' future visions, are examined, it is seen that the age group of 0-6 has a different importance among education process as it is the period when the human brain develops the quickest. The objective of this study is to emphasize that as much as the success of the programs developed by pedagogues for the education process of 0-6 age group, namely the pre-school education, depends on the education system, it also depends on designing and presenting places that would enable this system to be applied accurately and effectively. The method applied in this study is to determine the approaches of education systems, which are applied worldwide through literature, on the interior designs and to ascertain the place designing standards of Reggio Emilia education system which shares similarity with the features and innovations that was brought into education with the last innovation by Republic of Turkey The Ministry of National Education that was aimed at pre-school education. These determinations are explained through preliminary design examples. As a result; it is expected to assert that the places should be designed both with the vision of an educator and interior, so constructions have been designed by the disciplines under educational sciences. These constructions reach its objectives accurately and timely in the new educational institutions to be built.

Keywords: Education systems; interior design; pre-school education.

Kocaeli Üniversitesi, Mimarlık ve Tasarım Fakültesi, İç Mimarlık Anabilim Dalı, Kocaeli

Başvuru tarihi: 26 Kasım 2014 - Kabul tarihi: 04 Aralık 2015

İletişim: Didem ERTEN BİLGİC. e-posta: didemerten@gmail.com

© 2016 Yıldız Teknik Üniversitesi Mimarlık Fakültesi - © 2016 Yıldız Technical University, Faculty of Architecture

Giriş

Bir ulusun genç nüfusunun çağın ve geleceğin ihtiyaçlarına göre yetiştirilmesi o ulusun gelecekteki varlığının ve devamlılığının göstergesidir. Bu bilinçle, günümüzün önde gelen ülkeleri, eğitim sistemlerinin geliştirilmesi üzerine yoğunlaşmış ve çalışmalarına devam etmektedir.

Özellikle 19. Yy. sonlarından itibaren Froebel ile başlayan eğitim konulu bilimsel tabanlı araştırma ve çalışmalar günümüzün çalışmalarına altlık oluşturacak niteliktedir. Sosyal bir olgu olan eğitim kavramının kültürel ve ideolojik çeşitlilikten ötürü tek bir evrensel tanımını yapmak mümkün olmasa da, tüm araştırmacıların birleştiği konu, eğitimin yaşam boyu süren ve davranışlarda değişiklik meydana getiren bir süreç olduğudur.¹ Bu süreç içerisinde okul öncesi dönem olarak tanımlanan 0-6 yaş dönemi diğer yaş dönemlerine göre ayrıcalık göstermektedir. Çünkü insan beyni doğumundan itibaren en hızlı gelişimini 0-6 yaş döneminde göstermektedir. Dolayısı ile karakter, ilgi ve isteklerin gelişmesi de bu dönemde gerçekleşmektedir. Önemli biçimlenmelerin olduğu bu dönemin insan yaşamı boyunca tek olması, söz konusu süreçte verilmesi gereken eğitimin niteliği ve önemini daha da arttırmaktadır.

İnsanoğlunun gelişiminde eğitimin kalitesi, kurgulanan eğitim sistemine bağlı olduğu kadar bu kurgunun doğru ve etkili bir şekilde hayata geçirilmesini sağlayacak ortamların, mekânların tasarlanması ve ortaya konmasına bağlıdır. Dolayısıyla konu, mekân tasarımı ile doğrudan ilişkili olup mimarlık temel alanının ilgi ve çalışma alanına girmektedir.

Okul Öncesi Eğitim Sistemleri, Gelişimleri ve Bu Sistemlerin Mekân Tasarımına Yönelik Yaklaşımları

Çocuğun doğduğu günden temel eğitime başladığı güne kadar geçen süreç olan 0-6 yaş dönemini kapsayan ve daha sonraki yaşamında önemli rol oynayan; bedensel, psiko-motor, sosyal-duygusal, zihinsel ve dil gelişimlerinin büyük ölçüde tamamlandığı, kişiliğin şekillendiği, ailelerde ve kurumlarda verilen bir eğitim süreci “okul öncesi eğitim” olarak adlandırılır.²

Eğitim süreçleri ile ilgili ilk teorik görüşlerin ilkçağda ortaya çıktığı ve bu çağın iki ünlü düşünürü Platon (Eflatun) ve onun öğrencisi Aristo'nun eğitim teorisinin önde gelen iki ismi olduğu bilinmektedir. Platon ve Aristo'dan sonra kısmen Rönesans kısmen de reform hareketlerinin etkilerinin izlendiği 16. yüzyıl, “çağdaş eğitim düşüncesi”nin temellerinin atıldığı bir dönemdir. 16. ve 17. yüzyıllarda Martin Luther, Comenius, Locke, Rousseau, Pestalozzi ve Froebel ile başlayan çalışmalar 20. yüzyıla kadar sistemli bir şekilde gelişerek devam etmiştir.³ Bu araştırmacıardan günümüz eğitim sistemlerine ilham kaynağı olan Froebel (1782-1852), oyunun eğitimdeki önemini ele almış ilk pedagoğdur.⁴

Yirminci yüzyıla gelindiğinde İtalya'da M. Montessori, Loriz Malaguzzi, Orta Avrupa'da R. Steiner, Fransa'da C. Freinet ve ABD'de J. Dewey gibi eğitimciler her biri birbirinden farklı olan, ancak hepsi bireyin doğal gelişim sürecine saygılı, öğretme ve öğrenme yaklaşımları geliştirmişlerdir.⁵

Erken çocukluk dönemi ile ilgili literatür incelemesi yapıldığında okul öncesi eğitim sistemlerinden, diğerlerine göre tercih edilme ve uygulanma yüzdeleri açısından özellikle Dewey, Montessori, Waldorf ve Reggio Emilia yaklaşımlarının ön plana çıktıkları izlenmektedir. Bu eğitim yaklaşımlarının günümüzde de geçerliliklerini koruyarak eğitim kurumlarında tercih edildikleri, çocuğu geleceğe hazırlamak için “çocuk odaklı eğitim” anlayışları ile ortak paydada buluşabildikleri görülmektedir.

Bir eylem gerçekleştirilirken eylemin yapıldığı mekân, mekânın kullanıcı ile ilişkisi ve kullanıcıya verdiği destek ve sağladığı konfor koşulları eylemin kalitesini, elde edilen sonuç ürünü, dolayısıyla da kullanıcı memnuniyetini doğrudan etkilemektedir. Bu doğrultuda adı geçen eğitim sistemlerinin benimsedikleri kurgular ve bu kurgulara göre ihtiyaç duyulan mekânlara yönelik tanım ve söylemlerin mimarlık disiplinince ele alınması ve tasarlanması, eğitim sisteminin hedeflerine ulaşmasına katkıda bulunacaktır.

Tarihsel süreç içerisinde yukarıda adı geçen bu dört eğitim yaklaşımına bakıldığında ilk sırada Dewey yaklaşımının yer aldığı görülmektedir. John Dewey'in (1859-1952) geliştirdiği eğitim sisteminde çocuk- öğretmen ve öğretme sisteminde kuramsal değil, uygulama yaparak, yaşayarak öğrenme felsefesi öne çıkarılmıştır. Yaşamda yer alan bütün meslek dallarının okullarda öğretilebileceği bir sistemin çalışmaları yapılarak meslek eğitiminin önemi şiddetle vurgulanmıştır. Bu yaklaşım kapsamında çocuk önce birey olarak tanınarak kişiliği, kimliği bastırılmaksızın, gereken önem verilerek eğitilmektedir ve çocuğun yetişmesinde dış etmenlerden çok, yaradılışına ve özel kişiliğine göre hareket edilmesi gereğine işaret edilmektedir. Buna benzer bir bakış açısı daha önce Montaigne ve Rousseau'da görülmüştür.⁶ Montaigne ve Rousseau çocuğu dışarıdan zorlamadan, kendi kendisini eğitmesine imkân tanıyacak bir eğitim modeli geliştirilmesini önermişlerdir. J. Dewey, Chicago Üniversitesinde Laboratuar Okulu'nu kurmuş ve burada çocuklara grup çalışma olanağı sağlanarak oyun, araştırma, doğa araştırması ve kendini ifade gibi aktivitelerin yer aldığı bir aktif öğretim yöntemi uygulanmıştır. Eğitim mekânlarının bu uygulamaların gerektirdiği şekilde düzenlendiği ve biçimlendiği, çocuğun ergonomik yapısına önem veren, kullandığı sabit ve hareketli mekân donatılarında motor reflekslerinin gelişme düzeyine ve ergonomik antropometrik ölçülere dikkat eden Dewey'in laboratuar okulları, çocuk merkezli aktiviteler, seçenekler, proje yak-

¹ Wallace, 2009:102; Ali, 2007,s.173.

² Aral, Yaşar, 2000, s. 58.

³ Oktay, 2004, s: 45.

⁴ Kalıpçı, 2008, s.12.

⁵ Dündar, 2007, s:21.

⁶ Bender, 2005, s.1.

laşımı ve serbest oyunlar yoluyla yaşam hazırlığına işaret etmektedir.⁷

Diğer bir eğitim yaklaşımı, Montessori yaklaşımıdır. Dünya üzerindeki yaygınlığı ve etkinliği tüm eğitim bilimcileri tarafından tartışmasız kabul edilen Montessori yöntemi, Maria Montessori (1870- 1952) adında tıp doktoru kökenli İtalyan asıllı bir bilim insanına aittir. Montessori'ye göre çocuğun eğitiminde hareket kadar duyuvarın eğitimi de önemli olduğundan yöntemin özünde duyuvar çalışmalar önemli bir yer tutmaktadır. Eğitim gereçleri çocuğun biçim, büyüklük, renk, doku, tat gibi kavramları ve bunlar arasındaki ilişkileri anlamasını sağlayacak şekilde düzenlenmiştir.⁸

Montessori eğitiminde önemli olan temel noktalar vardır ve bu temel noktalar eğitimin kökenini oluşturmaktadır. Montessori çocuklara farklı bir anlayışla yaklaşmakta; çocuklara uzman Montessori öğretmenlerinin ve özel olarak geliştirilmiş Montessori araç – gereçlerinin yardımı ile kendi yeteneklerini kullanabilmeleri ve kendi adımlarıyla gelişebilmeleri için sağduyulu ve sağlıklı bir sistem sunmaktadır.⁹ Bu eğitim yaklaşımı, çocuğu olduğu gibi görüp çocuğa kendi kendine uygulayarak, en iyi ve en kolay şekilde öğrenme yolunu bulmasını sağlamaktadır. Öğretme sistemi, çocuğun öğrenme isteği üzerine kurulmuştur. Sistem, çocuğun doğal büyümesine ve gelişmesine uygun, ancak henüz yapmaya hazır olmadığı şeyleri yapmasına izin vermeyen ve zorlamayan bir sistemdir.¹⁰ Bu sistem, küçük çocuklar için geliştirilmiş düzen ve özgürlük arasındaki mantıklı bir denge üzerine kurulmuştur. Tam anlamıyla eğitilmiş bir öğretmenin tam bir rehberliği söz konusudur.¹¹ Bu rehberlik sırasında Montessori'nin bizzat kendisinin tasarladığı motor ve bilişsel gelişimi destekleyici gereçler diğer eğitim sistemlerinden farklı bir yaklaşım ile sınıfın önemli elemanları olarak karşımıza çıkmaktadır. Bu materyallerin sınıftaki konumları, mekânda kullanım biçimleri eğitiminin kuralları ile şekillendirilmişlerdir. Montessori eğitiminde yapı ve düzen çok önemlidir. Eğitim sisteminin bu kural ve kurguları, mekân tasarımını doğrudan etkileyen unsurlar olarak ön plana çıkmakta; etkin bir mimari tasarımın eğitim niteliği ile yakından ilişkili olduğunu açıkça ortaya koymaktadır.

Dünya çapında ses getiren ve uygulamalarına günümüzde devam eden diğer bir eğitim sistemi ise Waldorf eğitimidir. Avusturyalı bilim adamı düşünür Rudolf Steiner tarafından (1861-1925) Almanya Stuttgart (1919)'da temelleri atılan bu eğitim sisteminde amaç yönelimi; düşünme, hissetme ve istemeye yöneliktir. Yaklaşım kapsamında çocukların ihtiyaçlarını anlamının, bu farklı üç alanı bir bütün olarak görmekten geçtiği vurgulan-

mıştır. Bu üçlü amaç yöneliminin okul öncesi eğitimden yükseköğrenime kadar tüm kademelerin eğitim yaklaşımlarının temellerini oluşturduğu çok yönlü ve çoklu-duyuvar öğrenme deneyimlerinde zekânın çeşitli yönlerinin geliştirilmesinin, bu üç kapasitenin geliştirilmesine odaklandığı; bu durumda eğitimin, düşünmede, hissetmede ve kasıtlı/amaçlı hedefe yönelik aktivitelerde gerçekleştiği vurgulanmaktadır.¹²

Waldorf okullarında doğal yaşamla bütünleşmiş eğitim, antroposofi felsefesine dayalı olarak ruhun doğayla evren arasındaki bağlarını anlaması hedefi ve bu hedef doğrultusunda oluşturulan öğrenim içerikleri, öğrenme süreçlerinde karşılıklı etkileşim, ilişkilerde yatay model, öğrenme sürecinde “öz” anlamı ve “ hayatı aramak” söz konusudur. Bu çalışmalar, öğrencinin duyuvar, psikolojik, sosyal ve motor gelişimlerini destekler niteliktedir.

Dünya çapında erken çocukluk eğitimcileri tarafından ilgi odağı olan bir diğer eğitim sistemi Reggio Emilia yaklaşımıdır. Reggio Emilia yaklaşımında J. Dewey, J. Rousseau, H. Pestalozzi, F.W.A. Froebel ve M. Montessori gibi düşünürlerin eğitim görüşlerinin etkileri görülmektedir.¹³ Reggio Emilia eğitiminin kurucusu Loris Malaguzzi'nin (1920-1994) eğitim felsefesi doğumdan itibaren sosyal, zekâ dolu ve meraklı çocuk imgesi, onun ilişkisel temelli eğitim fikri, her bir çocuğun diğer çocuklarla ilişkide olması, çocukların aile, öğretmen, toplum, çevre ile karşılıklı ilişkilerini harekete geçirmesi ve desteklemesi üzerine odaklanmaktadır. Yaklaşımının bir diğer temel özelliği ise, çocuklara somut yaşantılar sunularak yeni keşifler yapmalarına fırsat tanınmasıdır. Çocukların öğrenme sürecinde özgür olmaları, araştırma, deneme, hata yapma, hatalarını kendi kendilerine düzeltmeleri için onlara fırsatlar tanınmalı görüşünde olan bu yaklaşım, çocukların doğal merak ve yaratıcılığını geliştirmek, eğitimsel yaşantılar yoluyla bilgi oluşturmalarını sağlamak için çevre ile aktif etkileşimi desteklemektedir. Bu nedenle ortam çok büyük önem taşımakta hatta fiziksel ve sosyal çevrenin öğretmenin kendisi şeklinde tanımlandığı da görülmektedir.¹⁴ Bu yaklaşımda da çevrenin, dolayısıyla bu çevreyi yaratan mekân ve donatılarının bir eğitim aracı olarak değerlendirilmesi söz konusudur.

Eğitim sistemlerini Reggio Emilia yaklaşımı ile oluşturan okullarda, özellikle aile katılımının etkisi çok büyüktür. Bunun nedeni olarak, okullardaki deneyimlerin çok özel ve kaliteli olması ve bu tutumun ailelerin katılımını teşvik etmesi gösterilmektedir. Bu okullarda yapılan aktiviteler ve proje çalışmalarında aileler müthiş bir heyecan ve istek içinde, sadece kendi çocuklarının gelişimi için değil, tüm okulun gelişimi için destekleyici ve sürekli bir katılım içinde olmaktadır. Ailelerin bu sadık ve yüksek katılımı, öğret-

⁷ Ducharme, 1993, s.1-38.

¹⁰ Mallory, 1989; Montessori, 1982.

⁸ Aydın, 2006, s. 64.

¹¹ Mallory, 1989.

⁹ Mallory, 1989.

¹² Dündar, 2007, s:210.

¹³ Dündar, 2007, s:129.

¹⁴ Dündar, 2007, s:129.

menlerin de kendilerini geliştirmesi ve öğrenme süreçlerini hızlandırması için etkileyici bir faktör oluşturmaktadır. Böylelikle Reggio Emilia okullarında olumlu ve hızlı bir öğrenme döngüsü ortaya çıkmakta ve bu döngü mekan tasarımlarında temel yönlendirici olarak belirginlik kazanmaktadır. Zira eğitim yaklaşımı kapsamında sınıf tek bir öğretmene ait değildir. Okulun tüm kadrosunun birlikte çalışıp karar verme sürecini yürütmeleri esastır.

Yukarıda adı geçen ve tümü temelde çocuk odaklı bir kurguya sahip olan eğitim sistemlerinin detaylarında görülen kurgu farklılıkları, eğitim bilimciler tarafından teorik ve kuramsal düzeyde basit kroki çizimleri ile tanımlanmıştır. Bu tanımlamalardan yola çıkılarak eğitim yaklaşımları ve mekân tasarımı etkileşim noktaları bir tabloda toplanmıştır (Tablo 1).

Öğrenmede gerçek hayatın taşıdığı önemin ve yaklaşımın temel ilkelerinin, çocuk ergonomisine uygun olarak eğitim mekânlarına nasıl yansıtılacağı konusu, iç mimari disiplinini yakından ilgilendirmektedir. Sınıf ortamından ortak kullanım alanlarına, hatta okulun bir bütün olarak tasarlanmasında iç-dış mekân iletişiminin oluşturulmasının, mekânların düzeyde değil, yatayda kurgulanmasının, öğrenci-öğretmen iletişiminde ise destekleyici mekân donatılarına duyulan gereksinimin varlığı ortaya çıkmaktadır.

Reggio Emilia Eğitim Yaklaşımının Mekân Tasarım İlkeleri Üzerine Denemeler

MEB'nın 2006 yılında okul öncesi eğitim için yaptığı son düzenlemeler ve bu çalışmada adı geçen eğitim yaklaşımlarının ülkemiz eğitim kurumlarında son yıllarda sıkça tercih edilir olması sebebi "Okul Öncesi Eğitim Sistemlerinin Mekân Tasarımına Etkileri" konulu araştırma- iç mimari proje çalışmalarına başlanmıştır. Bu çalışmaların sonuç ürünlerinden biri olan bu makalede, Milli Eğitim Bakanlığı Temel Eğitim Müdürlüğü'nün 2006 yılında yayınladığı "Okul Öncesi Eğitim Programı"nın gerektirdiği mekânsal ihtiyaçlarla Reggio Emilia eğitim yaklaşımının öngördüğü mekânsal ihtiyaçların benzerliği sebebi ile ülkemizde inşa edilecek yeni okul öncesi eğitim yapıları için yararlı olacak tasarım ölçütleri başlıklar halinde belirlenerek bu ölçütlere ilişkin mekân tasarımı önerileri eskiz çalışmaları ile anlatılmıştır.

Milli Eğitim Bakanlığı Temel Eğitim Müdürlüğü'nün 10.08.2006 tarihli ve 336 sayılı kararı ile kabul edilen eğitim programını revize ederek oluşturduğu 2013-2014 yılından itibaren uygulanan eğitim programı 36-72 aylık çocuklar içindir. Bu program, 2006 yılından itibaren Ulusal ve uluslararası düzeylerde yapılan alan araştırmaları, uygulamadan gelen geri bildirimler ve Okul Öncesi Eğitiminin

Table 1. Eğitim yaklaşımları ve mekân tasarımı etkileşim noktaları

Eğitim yaklaşımları ve mekân tasarımı etkileşim noktaları	Dewey eğitim yaklaşımı	Montessori eğitim yaklaşımı	Waldorf eğitim yaklaşımı	Reggio Emilia eğitim yaklaşımı
Çocuğun kendi özünü ve yeterliklerini keşfetme desteği	✓	✓	✓	✓
Motor gelişim desteği	✓	✓	✓	✓
Duyusal gelişim desteği	✓	✓	✓	✓
Piskolojik ve sosyal gelişim desteği	✓	✓	✓	✓
Eğitim yaklaşımına özel tasarlanmış ders gereçleri	✗	✓	✗	✗
Ders gereçlerinin mekanda düzenlenmiş ilkelerinin eğitim yaklaşımı tarafından belirlenme durumu	✓	✓	✓	✓
Doğal/yapay çevre etkileşiminin eğitim ile ilişkilendirilme durumu	✓	✓	✓	✓

Güçlendirilmesi Projesi çalışmaları kapsamında yapılan mevcut durum analizleri dikkate alınarak oluşturulmuştur. Program çocukların gelişimsel özelliklerini, ilgi ve gereksinimleri ile çevresel koşullarını dikkate alan “gelişimsel”, “sarmal (tekrar eden)” ve “eklektik (seçmeci)” bir yapıdadır (MEB, 2013).

Revize edilmiş MEB’in eğitim sistemine mekânsal ihtiyaçlar açısından bakıldığında ise, çocukların gelişimleri için gerekli aktivitelerin yapılmasını sağlayacak mekân içinde çeşitli alanlar oluşturulması gerektiği görülmektedir. Bu alanların birbirleriyle ilişkisi, MEB’in ideal okul öncesi sınıf örneği olarak tanımladığı şemada yer almaktadır (Şekil 1).

MEB’in eğitim sisteminde öğrenme merkezleri çocukların bireysel gereksinimlerini karşılamak amacıyla farklı ayırma gereçleri ile bölünmüş, küçük gruplar hâlinde etkileşimde bulunacakları ve dikkatlerini yoğunlaştırarak oynayabilecekleri öğrenme alanları olarak tanımlanmıştır. Çocuklar özgürce deneyimlerde bulunup rahat hareket edebildikleri ortamlarda daha iyi gelişir, becerilerini sergileyebilirler düşüncesi üzerinden hareket edilmiştir. Merkezler, iç mekânlarda olduğu kadar dış mekânlarda da düzenlenmelidir bu sayede iç ve dış mekân bütünlüğü sağlanmış olacaktır şeklinde mekânsal tanımlamalar yapılmıştır.

MEB’in eğitim sisteminde öğretmenin öğrenme ortamını gelişimi destekleyici bir şekilde düzenlemesi, ortaya çıkabilecek günlük ve anlık değişimlere göre gerekli düzenlemeler yapabilmesine fırsat tanıyabilmesi, çocuğu keşfetmeye isteklendirmek için belirli aralıklarla güncellemesi ve bireysel, küçük grup/ büyük grup etkinliklerinde her çocu-

ğun kazanımlara ulaşmasına yardımcı olmak için fırsat eğitimine yer vermesi önemle vurgulanmıştır.

MEB’in eğitim sisteminde günlük yaşam deneyimlerinden yararlanılması eğitim sürecini hem zenginleştirir hem de kolaylaştırır denilmektedir. Günlük yaşam aktivitelerinin örneğin, bulaşık yıkamak, yemek pişirmek gibi aktivitelerin yapılabileceği alanlar oluşturulmalıdır şeklinde bildirimler bulunmaktadır (MEB, 2013).

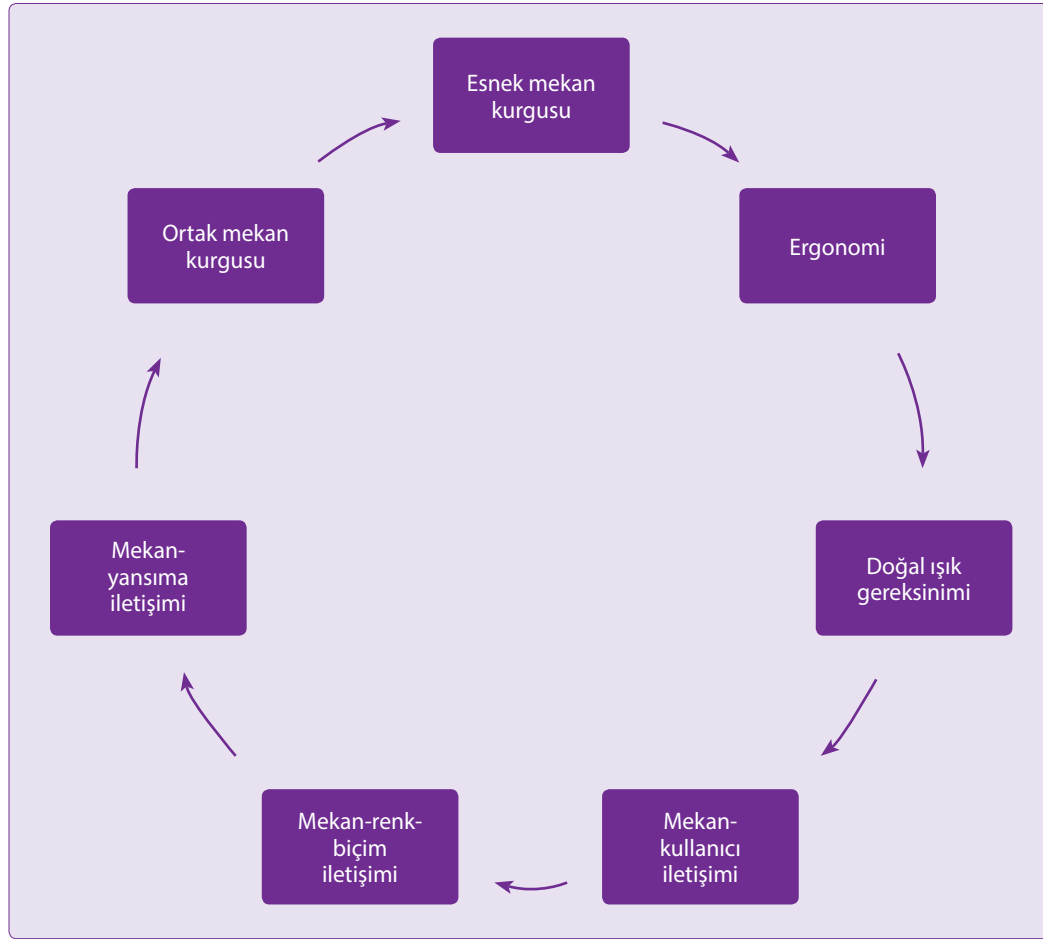
Reggio Emilia eğitim yaklaşımının mekân tasarımına yönelik temel hareket noktalarına bakıldığında; çocuklarla toplanarak yapıldığı sabah sohbetleri, günlük esnek eğitim planları, kullanılan eğitim gereçlerinin çeşitliliği, çevre ve doğa ile kurulan doğrudan iletişim, tüm iletişimlerin bir merkezde toplanma ve desteklenme durumu, mekânların bir öğretim elemanı olarak devrede tutulması, mekândaki her köşenin kimlikli olarak tasarlanması, sınıflarda yapılan çalışmaların panolarda paylaşılması, doğal materyaller ve sanat malzemeleriyle dolu olan stüdyo ve laboratuvar karışımı atölye adı verilen en az bir mekânın bulunması, öğrenme eyleminin çocuklar tarafından yapılan bir eylem olması konuları öne çıkmaktadır.

İki eğitim yaklaşımının mekânsal ihtiyaçları arasındaki benzerlikler aşağıda sıralanan mekân tasarım ölçütlerinin oluşmasına imkân vermiş ve MEB’nin yaptığı son düzenleme sonrasında inşası yapılacak okul öncesi eğitim kurumlarımızın tasarımına ışık tutması ümit edilmektedir.

Yukarıda açıklanan ilkelerin uygulamaya geçebilmesi için ihtiyaç duyulacak mekân tasarımına ilişkin karşılıkları ise ortak mekân kurgusu, esnek mekân kurgusu, ergonomi,



Şekil 1. Milli Eğitim Bakanlığı Temel Eğitim Müdürlüğü'nün söz konusu raporlarında yayınladığı sınıf görseli.



Şekil 2. Reggio Emilia eğitim yaklaşımında mekân tasarım ölçütleri ve ölçütlerin etkileşimleri.

doğal ışık gereksinimi, mekân-kullanıcı iletişimi, mekân-renk-biçim iletişimi ve yansıma-mekân iletişimi başlıkları altında toplanmıştır. Tasarım ölçütleri olarak tanımlanan bu başlıkların her biri Şekil 2’de görüldüğü üzere bir diğeri ile sürekli etkileşim ve iletişim içerisindedir.

Devinimleri sürekli devam eden bu yedi tasarım ölçütü alt başlıklarda irdelenerek mekansal karşılıkları görselleştirilmeye çalışılmış ve tasarım önerileri üretilmiştir.

Ortak Meydan Kurgusu

Reggio Emilia yaklaşımının mekân tasarımına ilişkin ilkel arasında bulunan ve eğitim bilimleri ile ilgili literatürlerde “piazz” ya da “meydan” olarak adlandırılan ve de iç/dış ortamlarda yer alan mekân “ortak mekân” olarak adlandırılmaktadır.

Ortak mekânlar, çocukların sadece enerjilerini boşaltacakları bir yer değil, drama yaptıkları, kostümler giyip oyunlar kurdukları, keşif yaptıkları bir mekândır.¹⁵ Bu ortak mekânlarda bulunan panolarda velileri bilgilendirmek amacıyla uygulanan projeler, çocukların günlükleri, yaptıkları

çalışmalar ve aralarındaki diyaloglar asıdır.¹⁶

Bu bağlamda temel kurgunun oluşturulmasında öncelikli olarak ortak mekân odaklı bir fonksiyon şemasının geliştirilmesi gerekmiştir. Meydan ana fikri üzerinden eskiz çalışmaları ilerletilerek bir eğitim yapısında yer alması gereken giriş, karşılama ve yönetim alanları bir araya getirilerek gruplandırılmış ve ortak alanla ilişkilendirilmiştir (Şekil 3).

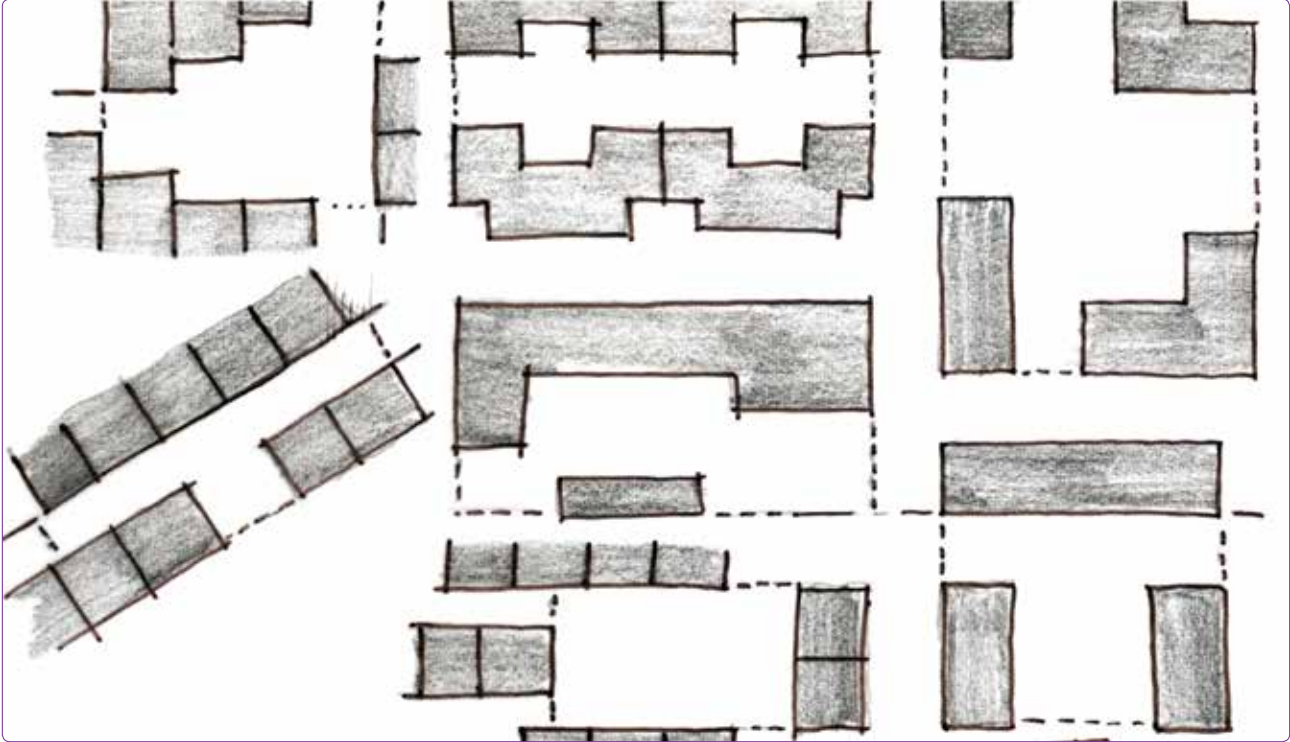
Sınıf ve oyun alanları ile onları destekleyen servis mekânları da, ortak alanla ilişkili olmaları gereğinden yola çıkılarak, ortak alan etrafında ve onu sınırlandıracak şekilde, sarmal olarak düzenlenmiş ve meydan kurgusuna yönelik farklı biçimlenişlere ilişkin öneriler üretilmiştir.

Eskiz önerilerinin detaylandırılması aşamasında sınıf ve oyun alanları ile onları destekleyen servis mekânlarının ortak alanla ilişkili olmaları gereğinden yola çıkılarak, ortak alan etrafında ve onu sınırlandıracak şekilde, sarmal olan bir şema düzenlenmiştir (Şekil 4 ve 5).

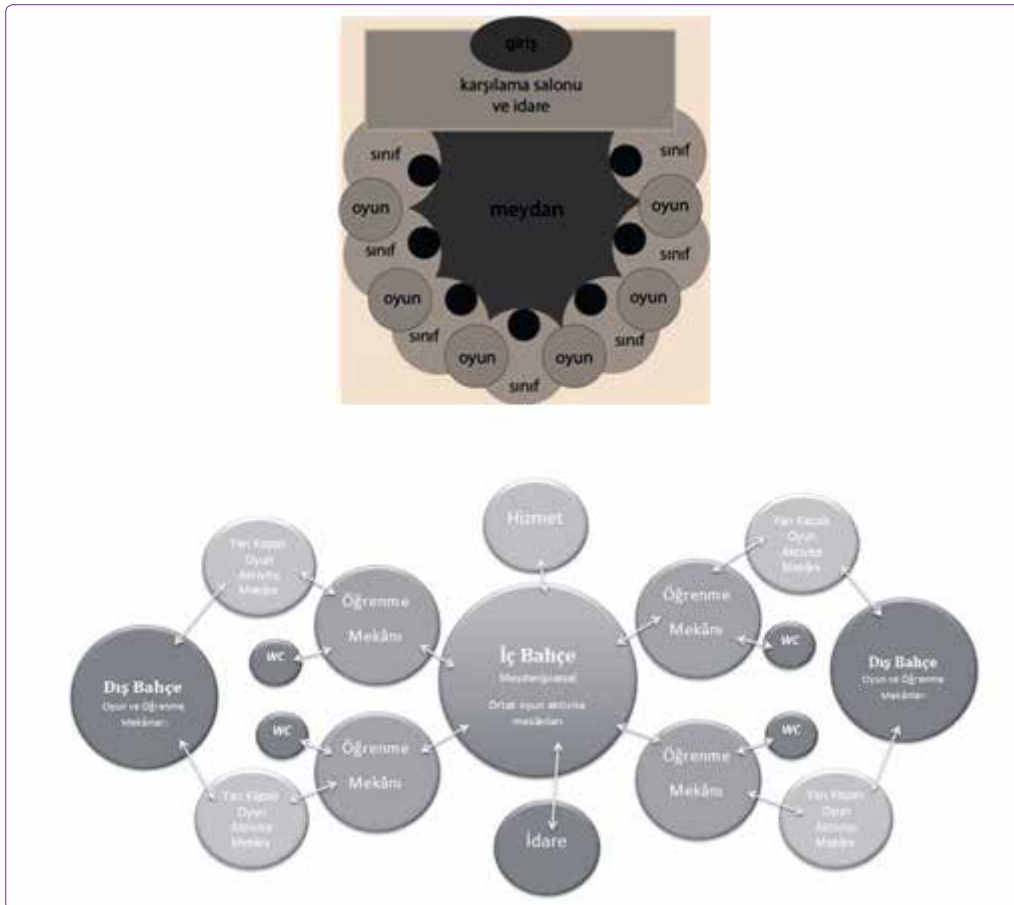
Tasarım önerilerinde açık alan olarak düzenlenen mey-

¹⁵ Edwards, 2002, 2-14.

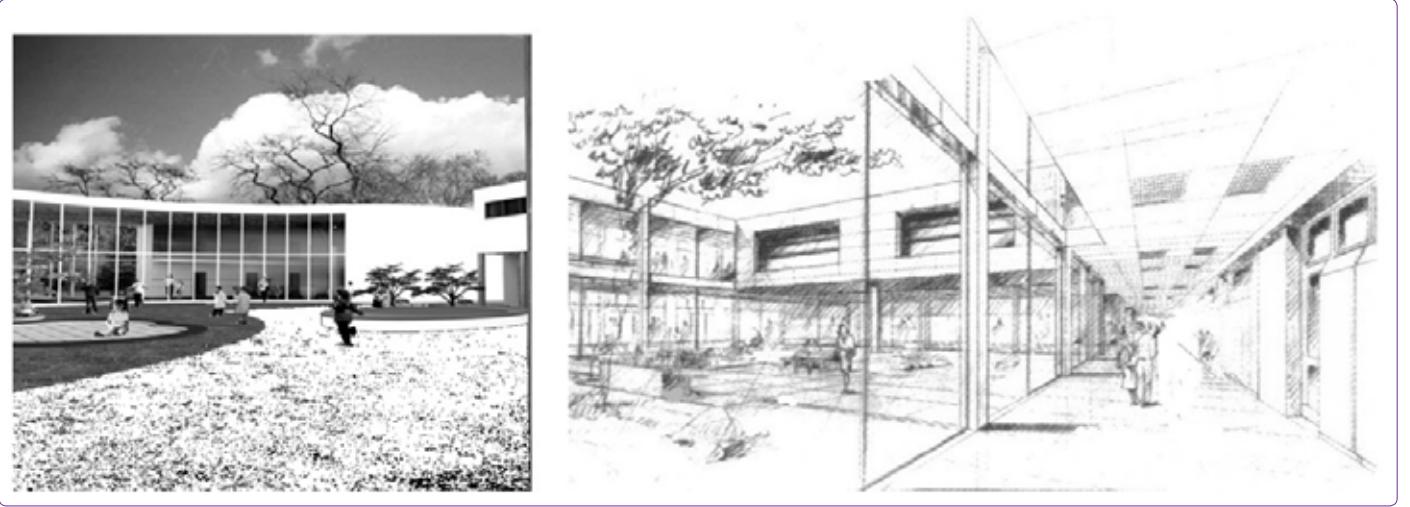
¹⁶ Bennett, 2001, 2-9.



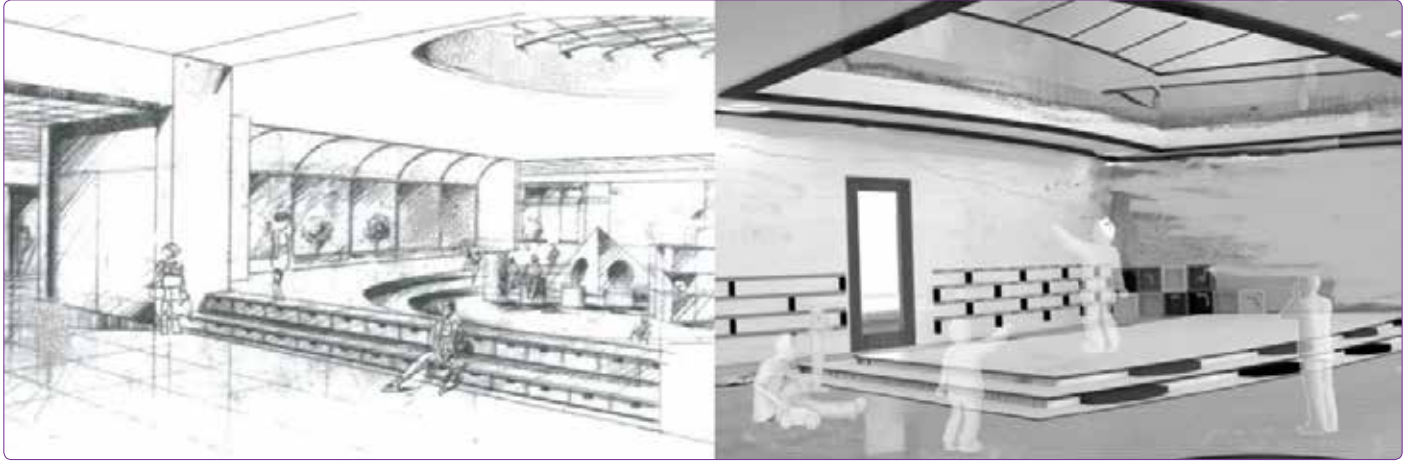
Şekil 3. Ortak mekân odaklı fonksiyon şemasının geliştirilmesine yönelik çeşitli meydan-mekân ilişkilerini gösterir eskiz çalışmaları.



Şekil 4. Reggio Emilia yaklaşımına göre oluşturulmuş fonksiyon şeması önerileri.



Şekil 6. Eğitim bilimciler tarafından betimlenen meydan alanına ilişkin üretilmiş eskiz perspektifler.



Şekil 7. İç mekânda düşünülen meydan alanına ilişkin eskiz çalışmalarından örnekler.

ihtiyaçları doğrultusunda değişebilir/değiştirilebilir olmalıdır.¹⁸ Bu görüşten hareketle önerilerden ilkinde sınıfları ayıran bölücü paneller ve bu panellerin farklı konumlandırılışları ile mekânın farklı kullanımlara olanak vermesi düşünülmüştür. Panellerin bir eksen etrafında 360° hareket edebilirliği ya da kayar panel olması mekânın çok farklı konumlandırmalarla farklı algılara açık olmasını sağlamaktadır ki tüm bunlar tasarımın, eğitim sisteminin mekâna doğrudan müdahalesi sonucu şekillendiğinin açık bir göstergesi olarak değerlendirilmelidir. Bu öneri, sınıfların birlikteliği ya da mahremiyeti konusunda da tercihler sunulabilmektedir. Şeffaf olarak da düşünülebilecek hareketli paneller mekânlar arası iletişim ya da iletişimsizlik tercihlerini de kullanıcıya mümkün kılmaktadır (Şekil 8).

İkinci öneri olarak sınıfları ortak alanlardan ayıran duvarlar üzerine odaklanılmış ve bu duvarlara hem sınıf hem de koridor yüzleri için işlev kazandırılarak mekânın eğitime dâhil olması hedeflenmiştir (Şekil 9).

¹⁸ Bennett, 2001,s.2-9.

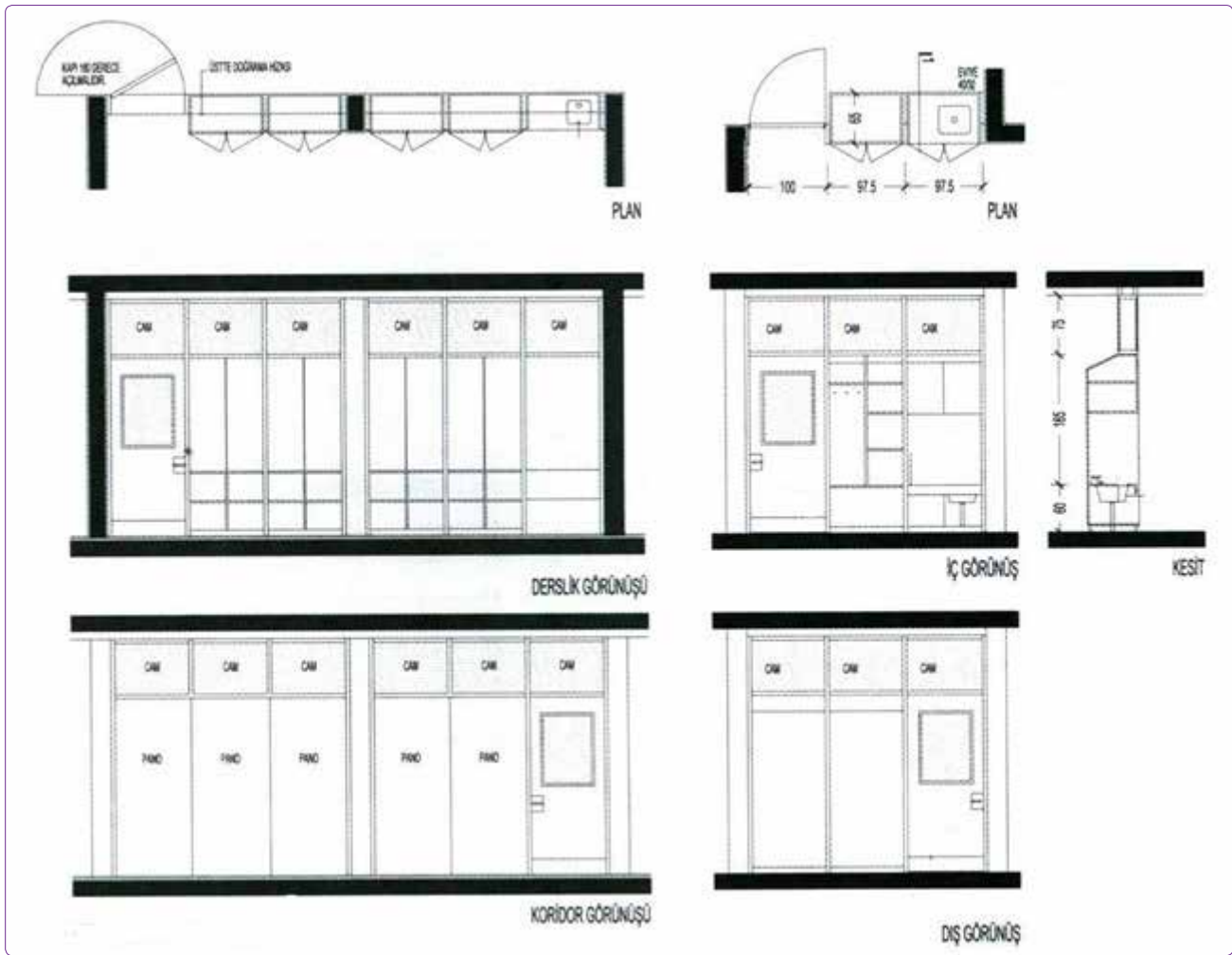
Ergonomi

Yaklaşımın tasarıma yönelik olarak belirlenen üçüncü ilkesi iç mimari tasarımın da mutlak şartlarından biri olan “ergonomi”dir. Çocuğun sürekli değişen beden ölçülerine ve hareket yeterliliklerine destek verebilecek mekân ve mobilya tasarımı esas alınarak bu bağlamda eskiz çalışmalarında sınıflar çocuk ve yetişkin ergonomisine uygun modüler olarak tasarlanmış mobilyalarla desteklenmiş; mobilyaların tasarımında ihtiyaç halinde kullanıcı boyutlarına uyarlanabilir olma özelliği taşımasına dikkat edilmiştir (Tablo 2, Şekil 10).

Çalışılan eskizlerde, sanat çalışmalarının yapılacağı “Atelier”, atölye/sınıf olarak adlandırılan büyük alanlar mevcuttur. Aynı zamanda sınıflar da küçük birer sanat stüdyosu, mini atölye gibi ele alınmıştır. Hertzong “...buralarda çok sayıda sanatsal faaliyet malzemesi bulunur ve çocukların erişmesi çok kolaydır. Bu materyaller çocukların erişebileceği boyutlardaki raflarda bulunur, aynı zamanda çocukların materyallerin renklerini fark edebilmeleri için açık bir



Şekil 8. Meydanın etrafında konumlanmış olan oyun ve sınıf alanları ile destek mekânlarının esnek mekân anlayışı çerçevesinde düzenlenişi ve tüm eğitim alanlarının tercih durumunda tek hacme dönüşmesi durumu.



Şekil 9. Sınıf ile koridorları ayıran sabit duvarların Reggio Emilia eğitim yaklaşımına göre işlevsel hale getirilişi önerileri.

ortamda bulunurlar"¹⁹ diyerek ortamı betimlemektedir (Şekil 11).

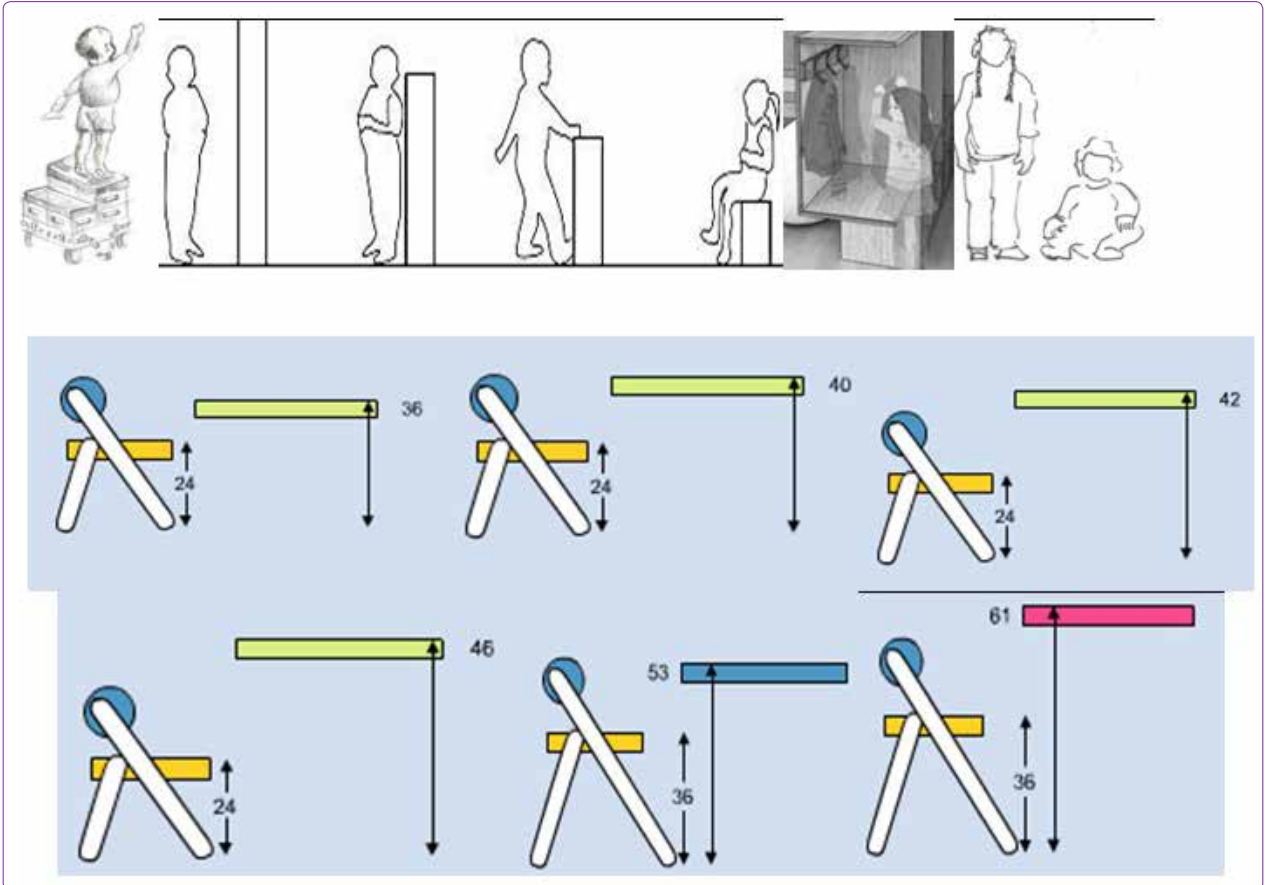
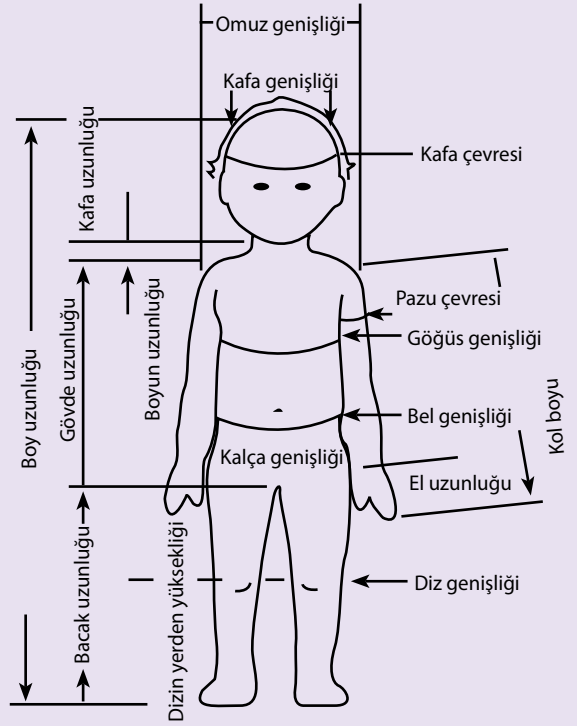
Doğal Işık Gerekisini

Tasarım ölçütleri arasında temel alınan dördüncü tasarım ilkesi "mekânların doğal ışıkla buluşmasının

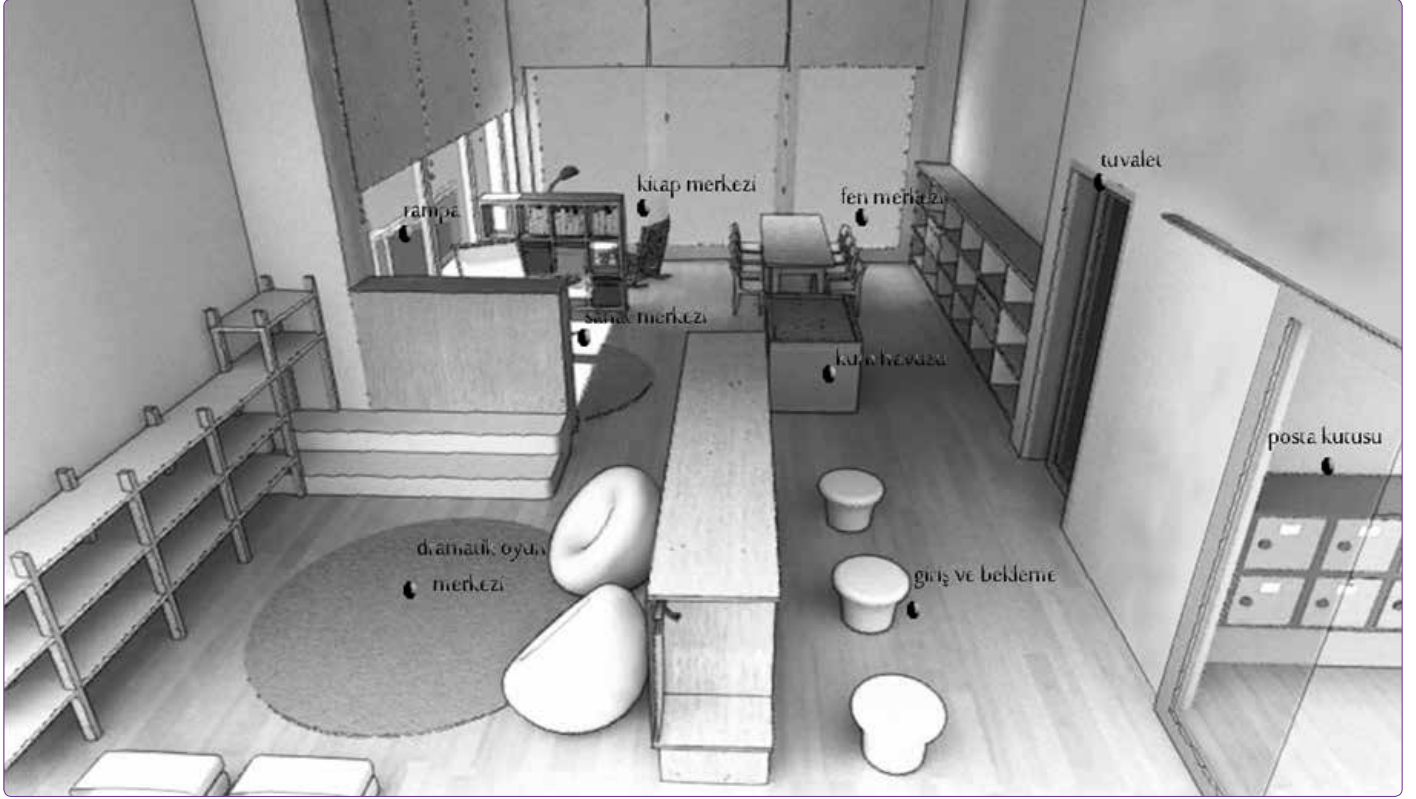
hedeflenmesi"dir. Sınıflarda yerden tavana kadar uzanan pencereler ve sınıflar arasındaki panjurlu cam ayırıcı sistemler ile aydınlık mekânlar elde edilmiş ve de tüm mekânlara doğal ışık akışı sağlanmıştır. Bu durum sınıflar arasındaki iletişimin sürekliliğine de destek vermektedir. Tek

Tablo 2. Tasarım önerileri geliştirilirken çocuklar için kullanılan beden ölçüleri

Yaş	2 yaş	2.5 yaş	3 yaş	4 yaş
Boy uzunluğu (cm)	86.4	91.2	95.3	103.9
Kafa uzunluğu	19.1	19.3	19.6	19.8
Kafa genişliği	14	14.1	14.2	14.5
Kafa çevresi	49.8	50	50.3	50.5
Boyun uzunluğu	2.5	2.5	3	3.3
Gövde uzunluğu	34.5	36.1	36.3	38.1
Omuz genişliği	22.4	22.9	23.6	24.6
Göğüs çevresi	50.8	51.6	52.1	52.8
Karın genişliği	46.2	46.7	47	51.6
Kalça genişliği	14.5	15.2	15.7	17.5
Kol uzunluğu	37.1	39.4	41.7	42.4
Pazu çevresi	15	15.5	16.3	16.8
El uzunluğu	10.7	11	11.9	12.4
Bacak uzunluğu	31.2	34.3	37.1	43.7
Diz genişliği	6.6	6.7	6.9	6.9
Dizin yerden yüksekliği	24.4	25	26.4	28.7
Oturma yüksekliği	23	24	27	33
Oturma derinliği	17	18	20	24
Yaklaşık ağırlık (kg)	12	13.6	14.6	17.2



Şekil 10. Ergonomi, hareket yeterlilikleri ve davranış şekilleri mobilya ilişkileri tespitleri için üretilen eskizler.



Şekil 11. Hertzong'un betimlediği mekânın iç mimari değerlendirmelerden sonra hazırlanmış eskiz denemesi.

katta yayılan plan şeması önerisi ile sınıfların tavanlarının yüksek yapılması ve tercihe göre tavandan doğal ışığın alınması mümkün olabilmektedir (Şekil 12).

Mekan ve Kullanıcı İletişimi

Reggio Emilia okullarında çocukların yaptıkları 3 boyutlu çalışmalar, çizimler ve diğer sanatsal nitelikli ürünlerin duvarlarda asılı olarak bulunduğu; bunun da çocuğun ruh

halinin anlaşılabilmesi ve gelişiminin takip edilebilmesi amacını taşıdığı ilgili bilim dalınca açıklanmaktadır. Bu veriden yola çıkılarak çalışma kapsamında üretilen bir diğer tasarım ilkesi de "mekân ve kullanıcı iletişimi" dir.

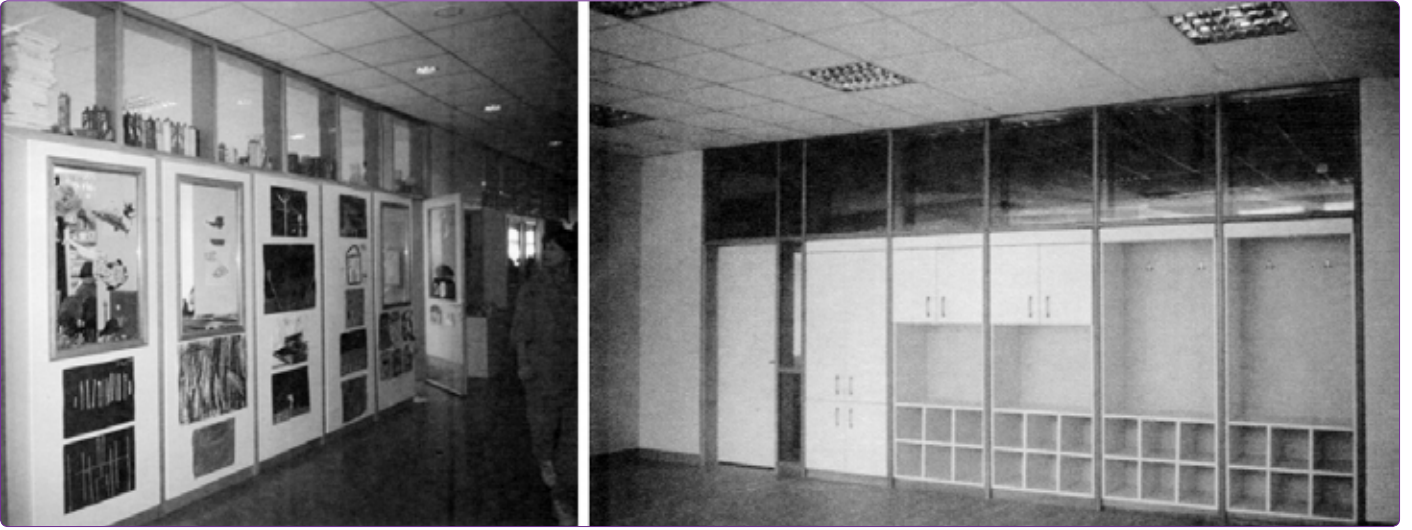
Eğitimde sanatsal ürünler ve yaratıcılığın çok büyük bir önem taşıdığı gerçeğinden yola çıkılarak, öneri projede mekânları ayıran hareketli panellerin aynı zamanda duvar



Şekil 12. Tavan kotundan alınan doğal ışık uygulamasına örnek.



Şekil 13. Duvar panellerinin kullanım çeşitliliklerine ilişkin öneriler.



Şekil 14. Sınıf ve koridor mekanlarını ayıran dolap birimlerinin farklı yüzlerinin kullanım önerileri.

panoları olarak da kullanılabilceği ve böylelikle çocuklar arası iletişimin de desteklenmiş olacağı düşünülmüştür. Ayrıca sınıf ve koridor mekânlarını ayırması için önerilen depolama birimlerinin sınıfın dönemsel ihtiyaçlarına göre farklı modüller ile çeşitlendirilebilmesi ve koridor yüzlerinde sergi panelleri olarak değerlendirilebileceği düşünülmüştür (Şekil 13 ve 14).

Regio Emilia programları temel olarak, çocukların öğrenmelerinin dil ve iletişim, özellikle de ifade edici dil aracılığıyla geliştirilmesini amaçlamakta; çocuk, aktif öğrenen olarak kabul edilerek, eğitim, düşüncenin, kişilerarası ilişkilerin ve fikirler ile çevrenin ilişkilendirilmesini yapılandırmaktadır. Program, bu etkileşimin hem çocuğun kendisini hem de dünyayı anlaması ve anlamlandırması açısından en önemli etken olduğunu savunmaktadır. Çocukların düşüncelerini ve duygularını herkes tarafından görünür kılmak adına kullandıkları birçok sayıda dile sahip oldukları temeline oturan programın, duyguları ve düşünceleri ifade etmeyi sembolize eden ve sözcük oyunları, pantomim, hareket, dans, resim, heykel, gölge oyunu, drama ve müzik gibi pek çok farklı yöntemi içermektedir. "Çocuğun100 Dili"

adı ile anılan program yaygın bir şekilde uygulanmaktadır.

Eskiz önerilerinde mekân- kullanıcı iletişiminin sağlanması yatay ve düşeyde olmak üzere iki boyutta ele alınmıştır. Düşey iletişim, tek kata yayılması uygun görülen fonksiyon şemasında tavan yüksekliklerinin alışılmış olandan daha yüksek düşünülmesi ile sağlanmaya çalışılmıştır (Şekil 15).

Sınıfların yatay düzlemde bu doğrultuda nasıl düzenleneceği öğrencilerin güdümüne, onların mekânları nasıl ve ne için kullanacaklarına ilişkin kararlarına bırakılmışken arzu edildiğinde düşeyde de birleştirilebilmeleri olanağının yaratılmasıyla da mekân kullanım kriterleri açısından olumlu durumlar içermektedir.

Mekân - Renk - Biçim İletişimi

Reggio Emilia okullarının iç mekân renk tercihleri hakkında araştırma yapıldığında, iç mekan renk tercihlerinin eğitime destek olması amacı ile çeşitlendirildiği izlenmektedir.

Bir duvarın tamamı turuncu ve sarı iken, başka bir duvar pembe ve mor, başka bir duvar ise mavi ve yeşil olabilmek-



Şekil 15. Mekan kurgusunun bir parçası olan tavan ögesinin Reggio Emilia eğitim sisteminin kuramsal yaklaşımlarına göre yorumlandığı Diana Okulu (İtalya) ve çalışma kapsamında üretilen bir mekan önerisi.



Şekil 16. "Mekân-renk-biçim iletişimi ve "yansıma -mekan iletişimi" ilkelerine göre üretilmiş mekan önerisi.

tedir. Mekânda renklerin serbestçe kullanımı mümkündür. Böylece çocuklar renkleri öğrenmekte ve aralarındaki farklılıkları keşfedebilmektedir. Bazı duvarlara da spiral, halka, üçgen, dikdörtgen şekilleri çizilmiştir.²⁰ Evcilik mekânları duvarlarla ayrılmıştır. Küçük mobilyalar, renkli oyuncaklar, gerçek kap-kacak, masa örtüsü, önlük, kozmetik amaçlı kullanılan boş kutu ve şişeler özenli bir şekilde mekânda konumlandırılmışlardır.²¹ "Mekân-renk-biçim iletişimi" ilkesi olarak adlandırılan bu ilke çerçevesinde tarafımızca geliştirilen iç mekân tasarımlarında renk ve biçimler bir eğitim aracı olarak kullanılmıştır (Şekil 16).

Yansıma-Mekân İletişimi

Çoğu iç mekân tasarımında farklı amaçlarla kullanımı tercih edilen aynalar Reggio Emilia okullarında yer, duvar

ve tavanda değişik özellikleri ile kullanılmıştır. Bu bağlamda proje önerisinin oluşturulmasında altıncı ve son tasarım ilkesi, "yansıma- mekan ilişkisi" olarak belirlenmiştir. Giriş mekânında yer alan üçgen çatı biçiminde aynalar, konkav ve konveks aynalar çocuğun kendini değişik açılardan ve değişik durumlarda gözlemesini sağlayarak, çocuğu düşünmeye yönlendirmektedir.²² Bu aynaların okullarda yer alması "kendini görme" ve kendi kimliğini oluşturma" felsefesi ile yakından ilişkilendirilmektedir.²³ Sınıf duvarlarındaki köşelere yerleştirilen aynalar çocukların kendilerini ve birbirlerini farklı açılardan görmelerini sağlamaktadır ki bu durum eğitim yaklaşımının öngördüğü mekân tasarım ölçütlerindedir.

Sonuç

Yaşadığımız fiziki çevrelerin davranışlarımızı, duygu ve düşüncelerimizi yönlendirdiği ve biçimlendirdiği bilinmektedir. İnsan beyninin en kritik gelişim dönemi olarak kabul edilen ve okul öncesi dönem olarak adlandırılan 0-6 yaş döneminde çocukların mekân ile iletişimi ve etkileşimi ayrı önem taşımaktadır. Çocuklar günün büyük bir bölümünü okulda geçirmektedir. Bu nedenden dolayı çocuğun hareket ihtiyacını karşılayacak, enerjisini kullanmasına imkân verecek faaliyetleri okulda yapmasının önemi büyüktür. Bu noktada, eğitim sistemlerinin devreye ne şekilde girdiği önemlidir. Reggio okullarının eğitim ortamlarında "ortak alan" olarak adlandırılan alanlar çocukların enerjilerini boşaltmaları ve sosyal hayata uyum sağlamaları açısından eşsiz fırsatlar sunmaktadır. Mekânın, 3. öğretmen olarak kabul edildiği ve çocuğun çevresi ile iletişim kurmada "100 dil" kullanımı eğitim sisteminin amaçlarına ulaşabilmesi için mekân tasarımının ne derecede önemli olduğunun bir göstergesidir. Yapılan araştırmalardan elde edilen veriler ışığında ve Türk ulusal eğitim programına yakınlığı ve

²⁰ Hertzong, 2000, s. 2-10.

²¹ Borgia, 1991 (Akt. Şahintürk s. 20).

²² Temel, 2005. ²³ Şahin, 2012.

verebileceği destekler göz önünde bulundurularak Reggio Emilia eğitim sistemi için bir mekânın bileşenleri olan yer, duvar, tavan ve hacmi dolduran tüm donatılar ile bunların renk, doku, ışık, gölge prensipleri, mekânların birbirleri ile yatayda ve düşeyde ilişkileri, iç mekân-dış mekân iletişimi, mekan tasarımında esneklik konularının mekan aracılığıyla hayata nasıl geçirilebileceği eskiz çalışmaları ile sorgulanmıştır. Eğitim bilimcilerinin tasarladığı kurgular, mimari bilgilerle birleştirilerek eğitim yaklaşımının somut görsellere ulaşması amacıyla tasarlanan bu eskiz tasarım önerileri ile geleceğimizin yapı taşları olan çocuklarımız için yapılacak yeni eğitim kurumlarının mekân tasarımlarına ışık tutması ümit edilmektedir.

Kaynaklar

- Aral, N.,Kandır, A., Yaşar, C. (2000) “Okul öncesi eğitim ve anasınıfı Programları”, İstanbul, Ya-Pa Yayınları.
- Aydın, İ. (2006) “Alternatif Okullar”, Ankara: Pegem Yayıncılık.
- Bender, M.T. (2005) “John Dewey’in Eğitime Bakışı Üzerine Yeni Bir Yorum”, Gazi Üniversitesi Kırşehir Eğitim Fakültesi Cilt:6 Sayı:1
- Bennett, T. (2001) “Reactions to Visiting the Infant-Toddler and Preschool, Centers in Reggio Emilia, Italy. Early Childhood Research and Practice”, 3(1), 2-9. (ERIC Document Reproduction Service No.ED453001).
- Borgia, E. (1991) “Impresions of Reggio Emilia”, Eric ED 338386.
- Ducharme, C. C. (1993) “Historical Roots Of The Project Approach in The United States:1850-1930.” National Association For The Education of Young Children, Anaheim, November 10-13.
- Dündar, S. (2007) “Alternatif Eğitimin Felsefi Temelleri Ve Alternatif Okullardaki Uygulamalar” Yayınlanmamış Yüksek Lisans Tezi, Marmara Üniversitesi Eğitim Bilimleri Enstitüsü.
- Edwards, C.P. (2002) “Three Approaches from Europe: Waldorf, Montessori, and Reggio Emilia. Early Childhood Research and Practice”, 4, 2-14.
- Erten Bilgiç, D. (2015) “Kent Konutlarında Çocuk Odası Mekan Tasarımı ve Mobilyası”, Türkiye Alim Kitapları, Saarbrücken, ISBN978-3-639-67445-3.
- Hertzong, N.B. (2001) “Reflections and Impressions from Reggio Emilia: “It’s Not About Art!”. Early Childhood Research and Practice”, 3(1), 2-10. (ERIC Document Reproduction Service No. ED453002).
- Kalıpçı, S. (2008) “Okul Öncesi Öğretmenlerinin Uygulamalarında Benimsedikleri Eğitimsel Yaklaşımları Belirleme”, Yayınlanmamış Yüksek Lisans Tezi, Marmara Üniversitesi Eğitim Bilimleri Enstitüsü İlköğretim Anabilim Dalı Okul Öncesi Eğitimi Bilim Dalı.
- Karabey, H. (2004) “Eğitim Yapıları”, Literatür Yayınları,117. ISBN 975-04-0184-0.
- Mallory, T. (1989) “Montessori ve Çocuğunuz, Ana-Babanın El Kitabı”, (Çevirenler: Füsün Öztaş ve Cihan Gülten). Ankara: Hatiboğlu Yayınevi.
- Montessori, M. (1982) “Çocuk Eğitimi, Montessori Metodu” (2. Baskı). İstanbul: Sander Yayınları.
- Oktay, A. (2004) “Yaşamın Sihirli Yılları: Okul Öncesi Dönem” (5. baskı). İstanbul: Epsilon Yayıncılık.
- Ölçer E., Erten Bilgiç D., (2014) KOU, Sosyal Bilimler Ens. İç Mimarlık AnaBilim Dalı seminer dersi çalışmaları,
- Şahin, F. (2012), “Erken Çocukluk Eğitiminde Yaklaşımlar ve Programlar. Reggio Emilia Yaklaşımı” Temel, Z.F. (Ed). Ankara: Vize Yayınları.
- Şentürk, P., Erten Bilgiç D. (2014) KOU, Sosyal Bilimler Ens. İç Mimarlık AnaBilim Dalı seminer dersi çalışmaları,
- Şentürk, P., Erten Bilgiç, D. (2015) “Okul Öncesi Eğitim Sistemlerinin İç Mekân Tasarımlarında Algısal Sınırlamalar” 9. Uluslararası Sinan Sempozyumu, s.55-62.
- Temel, Z. F. (2005) “Okul Öncesi Eğitimde Yeni Yaklaşımlar”, Bilim ve Aklın Aydınlığında Eğitim Dergisi, No:62 Web: <http://yayim.meb.gov.tr/dergiler/sayi62/temel.htm> 12 Temmuz 2007’de alınmıştır.
- Temel, Z.F. ve Dere, H. (2001) “Okul Öncesi Eğitimde Yaklaşımlar”, Gazi Üniversitesi, Anaokulu/Anasınıfı Öğretmen El Kitabı. İstanbul: YA-PA.
- Wallace, S. (2009) “A Dictionary of Education”, Oxford University Press: Oxford.

İnternet Kaynakları

- MEB, Temel Eğitim Genel Müdürlüğü, Okul Öncesi Programı, Ankara 2013. <http://tegm.meb.gov.tr/dosya/okuloncesi/ooprogram.pdf> izlenme tarihi: 15 04 2015.