



Kentsel Yayılma Sonucu Yapılaşmaya Açılan Verimli Tarım Alanları: Konya Kenti Deneyimleri

An Analysis of the Konya's Urbanized Fertile Agricultural Lands and Urban Sprawl

Hale AKSEKİ, M. Çağlar MEŞHUR

ÖZET

Son yıllarda hızla artan dünya nüfusu, gelişen teknolojiyle beraber hızlı kentleşmeye neden olmuştur. Kentsel alanların genişlemesi birçok çevre sorunlarına yol açmıştır. Şehirler hava, su ve toprak kirliliğine yol açmaktadır. Kentsel yayılma ormanlar, su kaynakları ve kentsel alanları çevreleyen alanlar üzerinde baskı oluşturmuştur. Bu baskıdan en çok etkilenen de şüphesiz tarım alanlarıdır. Verimli toprakların kaybı, ekonomik ve ekolojik sonuçlar doğurmasının yanı sıra, ülkelerin/kentlerin kendi kendini besleme potansiyelini düşürerek, dışa bağımlı duruma gelmesine neden olmuştur/olmaktadır. Bu çalışmada, hızla büyüyen ve bunun sonucunda tarım arazilerini kaybeden Konya üstünde durulmuştur. Konya, kentsel alanda 1950'lerden sonra büyük ölçüde genişlemiştir. 1970'li yıllardan sonra büyük miktarda tarım arazisi, yaklaşık 15.000 hektar alan kentsel yayılma ile yapılaşmıştır. Bu dönemde kentin, özellikle güney ve batı kısmında bulunan 1. ve 2. sınıf tarım toprağı yapılaşmaya açılmıştır. 1960'lardan sonra hazırlanan imar planlarıyla tarım alanları korunmaya çalışılsa da ekonomik çözümlerin yetersizliği nedeniyle istenilen ölçüde başarı sağlanamamıştır.

ABSTRACT

The combination of an increasing world population and technological advancements has led to rapid urbanization. The expansion of urban areas has caused many environmental problems. Cities create air, water and soil pollution. Urban sprawl has started to put pressure on forests, water resources, and fields that surround urban areas. This pressure also affects agricultural land, which is essential for human survival and supports a main economic activity. The loss of productive agricultural lands has economic and ecological consequences. The loss of fertile lands reduces a region's capacity to feed itself and makes it dependent on others. This study will focus on Konya, which has grown rapidly and lost agricultural lands as a result. Its urban area expanded greatly after the 1950s. After the 1970s, a large amount of agricultural land, approximately 15,000 hectares, was urbanized due to urban sprawl. During this period, fertile agricultural lands, especially in the southern and western part of the city, were urbanized. After 1960, plans were developed with the aim to protect agricultural lands, but success has not been achieved due to a lack of economic solutions.

Selçuk Üniversitesi Şehir Ve Bölge Planlama Bölümü, Konya.
Selcuk University City and Regional Planning, Konya, Turkey.

Başvuru tarihi: 16 Ağustos 2013 (Article arrival date: August 16, 2013) - Kabul tarihi: 04 Kasım 2013 (Accepted for publication: November 04, 2013)

İletişim (Correspondence): Hale AKSEKİ. **e-posta (e-mail):** sbpakseki@hotmail.com

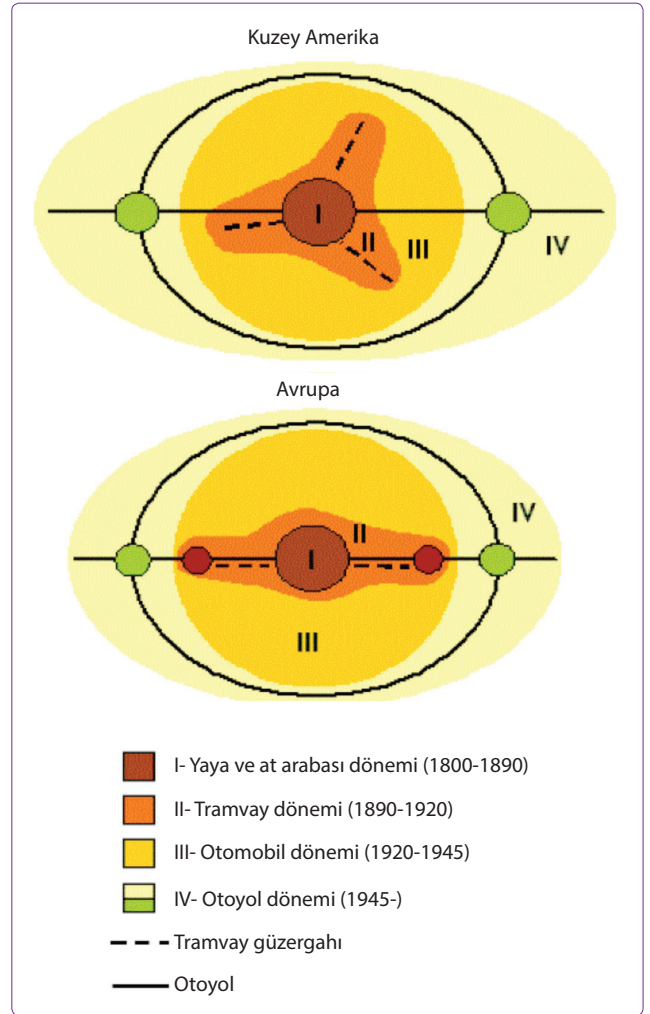
© 2013 Yıldız Teknik Üniversitesi Mimarlık Fakültesi - © 2013 Yıldız Technical University, Faculty of Architecture

Kentleşme tarihi boyunca, nüfus artışı kentlerin büyümesinin ana sebebi olmuştur. Tarihsel süreçte, üretim biçimindeki değişimlere bağlı olarak tüm dünyada kentlerin nüfusu artmış ve 1900'lü yıllarda dünya nüfusunun %9'u kentsel alanda yaşarken, bu oran 1980'de %40'a, 2000'de ise %50'ye çıkmıştır. Bu oranın 2025'de %66'ya çıkacağı öngörülmektedir.¹ Ancak, urban sprawl (kentsel yayılma) olarak adlandırılan olgu daha çok son yıllarda ve nüfus artışından bağımsız olarak başka nedenlerle ortaya çıkmaktadır. Ekonomik gelişme, artan gelir, yükselen yaşam standartları, daha geniş yaşam alanına oluşan talep, ulaşım ve iletişim olanaklarının artması, kent merkezinin cazibesini yitirmesi gibi pek çok farklı neden kentsel yayılmanın nedenleri arasında sayılmakta; bugün neredeyse hiç nüfus artışı yaşamayan (ya da nüfusu çok az artan) kentlerde bile yukarıda ifade edilen etmenler kentsel yayılmanın devam etmesine sebep olmaktadır.²

Son 200 yıl boyunca insan nüfusundaki ve teknolojiadaki hızlı gelişmeler, insanın doğaya müdahalesini ve çevre üzerindeki baskısını büyük boyutlara ulaştırmıştır.³ Kentleşme ve sanayileşme, toplumun ekonomik ve toplumsal gelişmesine katkıda bulunan olumlu etmenleri kentlerde toplamasına karşın, insan eliyle şekillenen ve çevresindeki tarım alanlarına doğru yayılan kentler, geçirimsiz yüzeylerin artması ile jeomorfolojik ve hidrolojik döngüleri etkilemiş; kentleşme ve sanayileşme süreci tarım topraklarının amacı dışında kullanılmasına yönelik ciddi bir baskı yaratmıştır.⁴⁻⁶ Kentler ve onları çevreleyen tarım topraklarını doğrudan etkileyen bu süreci, insanlara kaynak oluşturan doğal yaşam alanlarının yerleşim alanlarına dönüşmesi şeklinde tanımlamak da mümkündür.⁷

Kentsel yayılma ilk dönemlerde, tren veya tramvay güzergâhlarına bağlı olarak ve sınırlı bir gelişme gösterirken, otomobilin kent yaşamına girmesi ile birlikte bu sınırlamayı aşmıştır. Bu anlamda, düşük yoğunluklu konut alanlarının doğuşuna ve kentsel fonksiyonların birbirinden ayrılmasına da (desantralizasyon) neden olan otomobilin, raylı sistemlere göre oldukça farklı bir yerleşme deseninin ortaya çıkışına zemin hazırladığını vurgulamakta yarar vardır (Şekil 1).⁸⁻¹⁰

Yayılanın ortaya çıkardığı etkiler dört farklı boyutta



Şekil 1. Ulaşım biçiminin kent makroformuna etkisi [8'den uyarlanmıştır].

ele alınmaktadır:

- Nüfusun düşük yoğunluklu yerleşme deseniyle dağılması,
- Konutların, işyerlerinin ve ticaret merkezlerinin birbirinden uzakta ve keskin sınırlarla ayrılması,
- Yol ağının büyük bloklarla ve zayıf erişilebilirlikle belirginleşmesi ve
- Güçlü bir kent merkezinin olmaması.

Geriyeye kalan diğer özellikler ise yayılma ile eşzamanlı gelişmektedir. Bunlar, ulaşım seçeneklerinin yetersizliği, konut alanlarında göreceli monotonluk ve ya yürüyerek ulaşım olanağının azalması gibi yukarıdaki durumların ortaya çıkardığı sonuçlardan oluşmaktadır.¹¹

Pek çok çalışma, yayılmanın kentsel gelişme açısından düşük yoğunluklu bir olgu olduğu üzerine temellenmektedir. Ancak yayılmanın ölçülmesinde yoğunlu-

¹ McIntyre, Knowlws-Yanez, Hope, 2008, s. 50.

² EEA report, 2006, s. 17.

³ Şişli, 1999, s. 427.

⁴ Keleş, 1996, s. 443.

⁵ Keleş ve Hamamcı, 2002, s. 397.

⁶ Alberti, 2009, s. 1.

⁷ Eryıldız, 2007, s. 133.

⁸ Arbury, 2000, s. 19.

⁹ Gillham, ve MacLean, 2002, s. 23.

¹⁰ Antrop, 2004, s. 10.

¹¹ Ewing ve ark., 2002.

ğu tek başına bir ölçüt olarak kabul etmek yetersizdir. Farklı çalışmalar, yayılmayı çok boyutlu bir olgu olarak kabul etmekte ve her bir boyutun farklı bir ölçüm ve değerlendirmeye ihtiyacı olduğunu vurgulamaktadır. Bu çerçevede, Torrens ve Alberti (2000) yayılmanın yoğunluk, saçılma, yerleşmeden kopuk gelişme ve ulaşılabilirlik kriterleri açısından ölçülmesi gerektiğini belirtmiştir. Bu kriterlerin daha da detaylandırıldığı çalışmalarda ise kentsel yayılmanın ölçülmesinde,

- Yoğunluk,
- Karma kullanımlar (Konut, işyeri ve servisler),
- Güçlü bir kent merkezi ve merkezilik,
- Çekirdek oluşturma,
- Kamusal hizmetlere yakınlık ve
- Yol ağına erişilebilirlik ölçütlerinin kullanılabilmesi belirtilmiştir.¹¹⁻¹³

Yukarıda ifade edilen her bir grup altında pek çok veri kullanılarak ölçüm yapılabilmektedir. Bu veriler, insanların her gün ne kadar araç kullandığından, tarım alanları ve ormanların ne kadar tüketildiğine kadar çeşitlenmektedir. Çünkü yayılmayı, sadece nüfusa oranla ne kadar arazinin kullanıldığı ile ölçmek yetersiz kalmaktadır. Bu anlamda, yayılmanın sadece büyüme değil, bir büyüme biçimi olduğu vurgulanmalıdır.¹¹

Kentsel maliyetleri yükselten, sosyal hayatı zayıflatan ve daha fazla enerji tüketimine neden olan yayılma olgusuna yönelik en ciddi eleştiri, toprağın değer kazanması ile birlikte tarım alanlarının bölünmesine/parçalanmasına neden olması, uzun dönemde de yapılaşmaya açılmasına zemin hazırlamasıdır.^{14,15} Kentsel yayılmadan en çok etkilenen alanlar kentlerin çevresindeki tarım alanları olmakta, büyüyen bir kentte, girişimcilerin/yatırımcıların tarım alanlarını kullanma eğilimi artmaktadır. Söz konusu eğilimin ortaya çıkması ile birlikte arazinin kentsel kullanım değeri tarım alanı olarak kullanıldığındaki değerinin üzerine çıkmakta, bu da, tarımsal üretim üzerinde baskıya neden olmaktadır. Dolayısıyla, tarım arazilerinin varlığını sürdürebilmesinin, söz konusu alanların kentsel yayılma ile ortaya çıkan baskıya direnebilme düzeyini arttıracak fiziksel ve ekonomik politikalarla ilgili olduğu görülmektedir.¹⁶

Ortaya konan sorunun somut biçimde yaşandığı kentlerden biri olması açısından Konya kenti, çalışma kapsamında saha araştırmasına konu edilmiştir. Konya

1950'lerden sonra hızlı nüfus artışı yaşayan ve buna bağlı olarak çevresine doğru genişleyen kentlerden biridir. Konya kentini bu çalışmanın temel konusu haline getiren unsur ise kenti çevreleyen önemli miktardaki tarım toprağının son 50 yıl içerisinde kentsel yayılmanın etkisiyle yapılaşmaya açılmış olmasıdır. Çalışmanın literatüre sağlayacağı temel katkı ise Konya kentini tartışılmayan bir yönü ile irdelemesidir. Kent, 1960'ların başından itibaren Ülkedeki planlama geleneğine sahip kentlerden biri olarak nitelendirilmektedir. Ulusal düzeyde yapılan bir yarışma ile elde edilmiş 1966 planı ile başlayan ve 1999 yılına kadar devam eden süreçte oluşturulan planlar ve bu planları uygulamaya yönelik irade, kentin planlanması ile ilgili önemli bir birikim ortaya çıkarmıştır. Bu yapı farklı nitelikteki birçok çalışmanın konusunu oluşturmasına karşın, önemli bir tarım havzası içerisinde yer alan kentin gösterdiği fiziksel gelişimin tarım arazileri üzerinde yarattığı etki irdelenmemiş bir konudur. Bu anlamda, planlı/planlara bağlı bir gelişme gösteren kentin, planlanan alanların niteliği açısından da irdelenmeye ihtiyacı vardır.

Yöntem

Çalışma, ilk yazarın, ikinci yazarın danışmanlığında hazırladığı, "Kentsel Yayılmanın Tarım Arazileri Üzerindeki Etkisi, Konya Kenti Örneği" adlı yüksek lisans tezinin (YÖK Tez No:283509) saha araştırmalarına dayanılarak üretilmiştir. Çalışmanın ana materyalleri, 1964 yılında İller Bankası'nca yaptırılan Konya kenti ve yakın çevresinin toprak kabiliyetini gösteren çalışma; 1991 yılında Tarım ve Köy İşleri Bakanlığınca hazırlanan toprak varlığı ve karakterine ilişkin çalışma ile Konya kentinin yayılma alanını (kent makroformunu) gösteren 28 Ekim 2011 tarihli Google Earth uydu görüntüsüdür.

Çalışmadaki temel amaç, 1950'lerden sonra hızlı nüfus artışı yaşayan ve buna bağlı olarak çevresine doğru genişleyen Konya kentinin, bu genişleme sürecinde çevresinde yer alan verimli tarım arazileri üzerinde ortaya çıkardığı etkinin boyutlarını saptamaktır. Bu çerçevede, çalışmanın ilk aşamasında, 1964 yılında yapılan ve kenti çevreleyen tarım arazilerinin niteliğine yönelik ilk kapsamlı çalışma olan etüt incelenmiştir. Araştırmanın zorunlu olarak son 48-50 yıllı sınırlandırılmasının nedeni, kent ve kenti çevreleyen arazi yapısına ilişkin ilk çalışmanın 1964 yılında yapılmış olmasıdır. 1964 yılında, Konya kentinin mevcut yayılma alanı ilk sınır olarak kabul edilmiş ve günümüze kadar olan zaman zarfında kentin gösterdiği yayılma gözlenmiştir. Araştırmaya ilişkin ikinci önemli materyal, 1964 yılında yapılan etüde oranla daha geniş bir alanı kapsayan ve 1991 yılında Tarım ve Köy İşleri Bakanlığınca yaptırılan toprak etüdü çalışmasıdır. 1964 yılından, 1991 yılına kadar olan 27

¹² Wolman ve ark., 2005, s. 95.

¹⁵ Barnes, Morgan, Roberge, Lowe, 2001.

¹³ Galster ve ark., 2001.

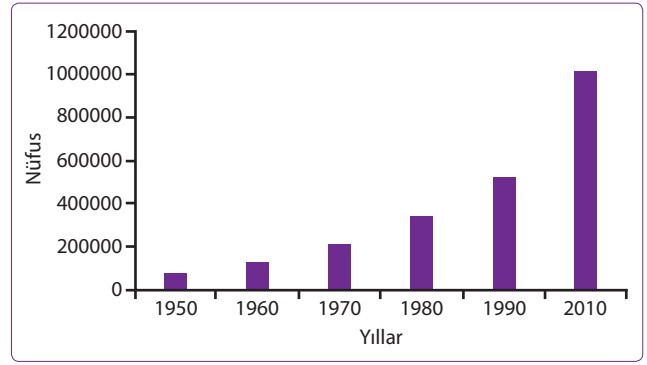
¹⁶ Brueckner, 2000, s. 162.

¹⁴ Bruegmann,, 2005, s. 2.

yıllık zaman zarfında, kamu kurumlarınca yapılan yatırımlar, tarımsal üretim sürecinde bilinçli veya bilinçsiz müdahaleler ve doğal yollarla, toprak özelliklerinde ve arazi kullanma biçimlerinde bazı değişimler ortaya çıkmış olmasına karşın, söz konusu materyaller genel özellikleri açısından birbirini tamamlar niteliktedir. Verimlilik düzeyine göre toprak sınıflarını gösteren bu etütler, Konya kentinin mevcutta yayılma alanını gösteren en güncel veri olan 28 Ekim 2011 tarihli Google Earth uydu görüntüsü ile birlikte değerlendirildiğinde son 50 yıl içerisinde yapılaşmaya açılan verimli tarım arazileri somut bir biçimde saptanabilmektedir. Bu çalışmada, kent makroformu içerisinde kalan verimli tarım toprağı miktarı hesaplanmıştır. Burada, öncelikle toprak sınıflaması olarak hangi tür arazilerin çalışmanın kapsamına dahil edildiğinin vurgulanmasında yarar vardır. 5403 sayılı Toprak Koruma ve Arazi Kullanımı Kanunu ile kanunun uygulanmasına ilişkin Yönetmelik kapsamında korunması gereken mutlak tarım arazilerine yönelik toprak sınıflaması açısından somut bir tanımlama getirilmemiş olsa da, işlemeli tarıma elverişli arazilerin I, II, III ve IV. sınıf araziler olarak tanımlanması¹⁷ bağlamında, yapılaşmaya açılan tarım topraklarına yönelik araştırma I, II, III ve IV. sınıf tarım arazileri ile sınırlandırılmıştır. Bu çerçevede, kentin yayılmasına bağlı olarak yapılaşmaya açılan/yitirilen I, II, III ve IV. sınıf tarım arazilerinin miktarı hesaplanmıştır. Söz konusu hesaplamada, toprak etüdü analizleri ile uydu görüntüsü AutoCad sayısal çizim programı ortamında çakıştırılmış (aynı harita ölçeğine getirilmiş) ve ölçeklendirilen harita üzerinde alan kapatma yöntemi ile son 50 yıl içerisinde farklı sınıftaki tarım arazilerinin yapılaşmaya açılma miktarı saptanmıştır.

Bulgular

Anadolu'nun en eski yerleşmelerinden biri olan Konya, İç Anadolu'nun ikinci büyük kentidir ve Türkiye'nin hızlı büyüyen yerleşmeleri arasındadır. Verimli tarım toprakları üzerinde kurulan ve ekonomisi büyük ölçüde tarım sektörü üzerine temellenen kent, 1950'lerden sonra hızlı bir nüfus artışı yaşamıştır/yaşamaktadır. 1950 yılında 64.434 olan kent nüfusu 2010 yılında 1.003.373'e ulaşmıştır. Bu süreçte, çevresinde belirgin bir doğal eşik bulunmaması nedeniyle, çevresine doğru geniş bir yayılma gösteren kentte, kentin çevresindeki verimli tarım topraklarının önemli bir bölümü yapılaşmaya açılmıştır. Çalışmanın bu bölümünde Konya kentinde son 50 yılda kentsel yayılma sonucu kaybedilen/yapılaşmaya açılan tarım toprakları üzerine bir inceleme yapılmıştır.



Şekil 2. Konya kent merkezi nüfus gelişimi.¹⁹

Konya ili Anadolu Yarımadası'nın ortasında, İç Anadolu Bölgesinin güneyinde bulunmakta, ilin topraklarının büyük bir bölümü, İç Anadolu'nun yüksek düzlükleri üzerinde yer almaktadır. Konya ilinin güneydoğu, güney, güneybatı ve batı yönleri Toros dağları ve uzantıları ile çevrilidir.¹⁸ Kapalı bir havza olan Konya havzası, kendi içinde hafif engebelerle daha küçük havzalara bölünmüştür. İçlerinden en büyüğü üzerinde bulunan Konya kenti, Meram Çayı'nın birikinti konisi üzerinde kurulmuştur.¹⁹

Kentin kurulduğu nokta, eski çağlardan beri Anadolu'yu baştan başa kesen önemli bir yolun üzerindedir. Kentin burada kurulmasının nedeni, batıdaki dağlardan inen su kaynaklarının olması ve iç kale yapımına elverişli olan Alaeddin Tepesi/Höyüğüdür. Kentin ilk kuruluşu neolitik döneme (MÖ 8000-6000) kadar uzanmaktadır.²⁰

Konya kenti nüfusu 1950 yılından sonra hızlı bir artış göstermiştir. 1950 yılında 64.434 olan kent nüfusu 1960'da 119.841, 1970'de 200.760, 1980'de 329.139 ve 1990'da 513.346'ya ulaşmıştır.¹⁹ Kent merkezi nüfusu, Adrese Dayalı Nüfus Kayıt Sistemi (2010) verilerine göre 1.003.373'dür (Şekil 2).

Kentte, arazi genellikle düzdür ve çevredeki tepelerden asırlardır sel ve rüzgarın taşıdığı alüvyonlardan oluşmuştur. Kentin önemli bölümü her türlü tarımsal ürünün yetiştiği, verimli topraklardan oluşmaktadır. Kent merkezinden uzaklaştıkça, toprak yapısı ağırlaşmakta, bahçelerin yerini geniş hububat tarlaları almaktadır. 1964 yılında İller Bankası'nca yaptırılan çalışma Konya kentinin Yerleştiği alan ile çevresine ilişkin toprak kabiliyeti durumunu göstermektedir (Şekil 3).

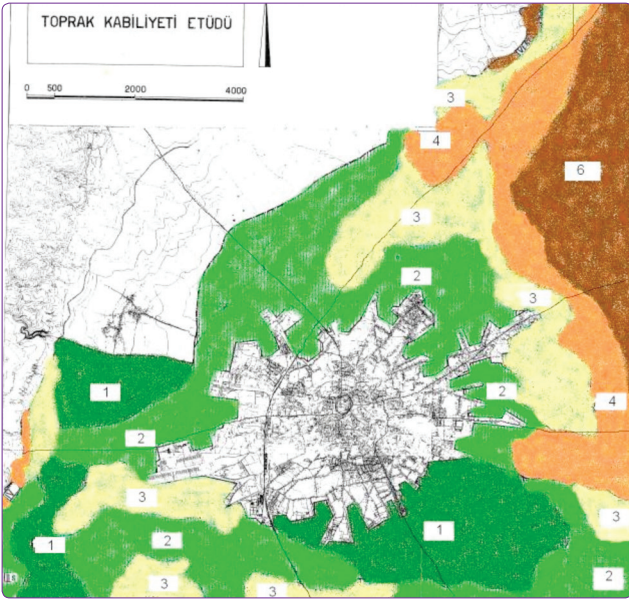
Şekilden de izleneceği üzere, Konya kentinin toprak yapısına genel olarak bakıldığında, kuzey ve doğu böl-

¹⁸ Anonim, 2003, s. 5.

¹⁹ Aru, 1998, s. 87.

²⁰ Anonim, 1964, s. 7.

¹⁷ Özbek ve Öztaş, 2004, s. 2.



Şekil 3. Konya 1964 toprak kabiliyeti etüdü, Farklı renklerin üzerindeki rakamlar toprak sınıflarını göstermektedir. [17'den uyarlanmıştır].

gelerinin tarıma daha az elverişli olan bir yüzeye sahip olduğu; tarıma elverişli toprak yüzeylerin daha çok güney, güney-batı, güney-doğu ve batıda yer aldığı görülmektedir.

Kent, Cumhuriyet devrinde farklı yönlerde doğru, ışınsal bir yapıda gelişme göstermiştir. Işınsal sistemin kolları merkezden uzaklaştıkça lineer bir sistem oluşturmaktadır. Merkeze yaklaştıkça lineer sistemin kon-santrik sisteme dönüşümünü izlemek mümkündür.¹⁹

1940'lı yılların başında halihazır haritaları hazırlanan kentin, 1945 ve 1954 yılında üretilmiş imar planları batı, güneybatı ve kuzeybatı yönünde gelişimini öngörmüştür.^{21,22} 1966 yılında ulusal yarışma ile elde edilen imar planında ise, güneydeki tarım alanlarını korumak amacıyla, konut gelişme alanlarının kuzeybatı ve batı yönlerinde, sanayi alanlarının ise kuzeyde gelişimini öngören bir yaklaşım vardır.²³

Ancak, planlama ile ortaya konan çabalara karşın, 1980'li yılların sonunda sözü edilen tarım alanları yapılaşmaya açılarak ya da spekülatif süreçlerde, üretken tarımsal nüfusun elinden çıkıp, ticaret meta haline dönüşerek üretim alanı olmaktan çıkmıştır. Böylece kentin tarımsal üretim oranı düşmüş ve 1975-76 yıllarına kadar Konya dışına yaş meyve-sebze ihraç eden kent ve yakın çevresi, yaş meyve-sebze alır duruma gelmiştir.²⁴

²¹ Kömürcüoğlu, 1946.

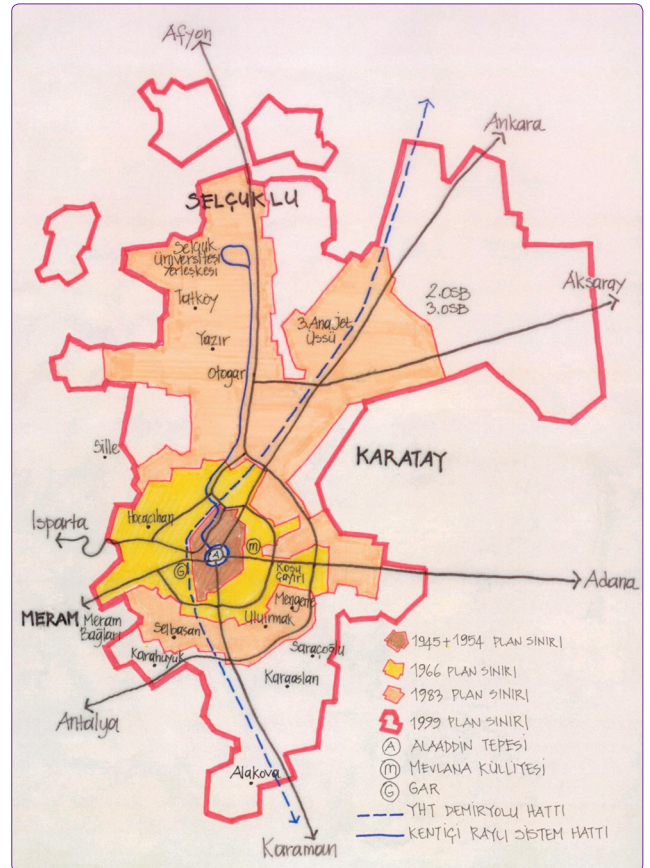
²² Baydar ve Baydar, 1954.

²³ Taşçı ve Berksan, 1967.

Şekil 2'de Konya kenti ve yakın çevresindeki toprak yapısını gösteren alanlardan da görüleceği üzere 1966 planıyla kentin kuzeybatı yönünde önerilen konut gelişme alanlarının tamamı 2. sınıf tarım toprakları üzerindedir. 1. sınıf tarım topraklarında ise özel bahçeli konut alanlarının gelişimi öngörülmüştür. Daha sonraki yıllarda yoğunluk artışı yaşayan ve spekülatif beklentiler nedeniyle tarımsal niteliği kaybolan tarım alanlarının korunması adına kent planları ile önlemler alınmış olsa da başarı sağlandığını söylemek mümkün değildir.

1980'li yıllardan sonra hızlı kentleşme sonucu yeni gereksinimleri karşılayabilmek amacıyla 1983 ve 1999 yılında hazırlanan imar planları da kentin kuzey yönünde gelişimini amaçlamış ve tramvay hattıyla bu gelişim kurgusu güçlendirilmiştir.^{25,26} Bu anlamda planların, verimli tarım topraklarının korunması adına doğru bir yaklaşıma sahip olduğu kolaylıkla söylenebilir (Şekil 4).

Konya kentinin 'planlı' dönemi olarak nitelendirilebilecek 70 yıla yaklaşan zaman dilimi içerisinde, kent for-



Şekil 4. Farklı plan dönemlerinde kentsel alan sınırı ve gelişme sürecinde kentsel alan içerisinde kalan kırsal yerleşmeler.

²⁴ Alkan, 1994, s. 100.

²⁵ Taşçı, 1983, s. 1.

²⁶ Taşçı, 1999, s. 9.

Tablo 1. Konya'da imar planlarıyla oluşturulan kentsel alan verileri²⁷

Arazi kullanım biçimi	1946 planı	1966 planı	1983 planı	1999 planı
Yerleşme büyüklüğü(ha)	816	2.378	12.850	29.052
Plan öneri konut alanları(ha)	534	1.867	8.506	16.610
Plan projeksiyon nüfusu	75.000	350.000	1.300.000	1.800.000
Gerçekleşen nüfus	150.000	550.000	700.000	–
Yoğunluk (kişi/ha)	140	190	153	105

munda önemli yapısal değişiklikler meydana gelmiştir. Dünyanın birçok kentinde yaşanan ve kentsel yayılma olarak tariflenen sürece benzer biçimde, Konya kentinde de kentsel alan miktarı nüfus artışının çok üzerine çıkmıştır. Yenice (2005), yaptığı çalışmada bunu ortaya koyan bulgulara ulaşmıştır (Tablo 1).²⁷

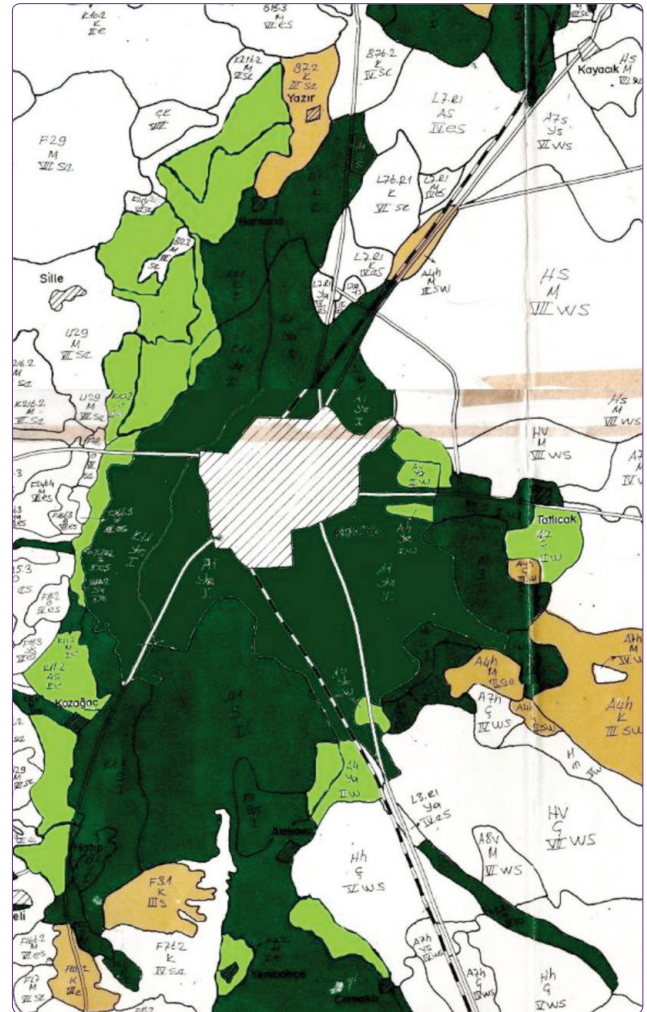
Tablodan da izlenebileceği üzere 1966 planının öngördüğü kentsel alan 1983 yılına kadar % 191 oranında artarken bu dönemde kentsel nüfus %266 oranında artmıştır. Kentin son iki kapsamlı plan çalışması olan 1983 ve 1999 planları arasındaki dönemde ise kentsel alanın % 440 oranında yayılmasına karşılık kentsel nüfus artış oranı % 27 düzeyinde kalmıştır. Bu veriler, kent planlama yazınında tanımlanan “kentsel yayılma” (urban sprawl) sürecini Konya kentinin derin bir biçimde yaşadığını açıkça ortaya koymaktadır.

Kavramsal olarak ortaya konan tartışmanın somutlaştırılması için 1991 yılında Tarım ve Köy İşleri Bakanlığı tarafından toprak varlığı ve karakterinin tespitine yönelik üretilen çalışma²⁸ (Şekil 5) ile 2011 yılına ait uydu görüntüsü²⁹ çakıştırılmış ve Konya kentinde yayılma sonucu yapılaşmaya açılan verimli tarım topraklarının miktarı hesaplanmıştır.

Yapılan hesaplamada, son 50 yıl içerisinde, Konya'da yaşanan kentsel yayılmaya bağlı olarak 12607 hektar 1. Sınıf, 2393 hektar 2. sınıf, 55 ha 3. sınıf ve 2574 ha 4. sınıf tarım toprağının yapılaşmaya açıldığı saptanmıştır. Dolayısıyla bu dönemde toplam 17629 ha verimli tarım toprağı kentsel alan içerisinde kalmış ve yapılaşmıştır. Bu alan 1966 yılındaki yerleşik alanın %741'i kadardır (Şekil 6).

Konya kentinde yapılan üst ölçekli planlarda kenti çevreleyen verimli tarım arazilerinin korunmasına yönelik bir irade ortaya konmasına karşın alt ölçekli planlarda bu plan kararlarını göz ardı eden bir yaklaşımın sergilendiği görülmektedir. Burada ülkemize ilişkin

genel bir eksiklik/yetersizlik olarak, tarım topraklarının kentsel baskıya direnebilmesine yönelik ekonomik politikaların ve araçların yeterli düzeyde üretilmediğini vurgulamak gerekmektedir. Kabul edilmesi gerekir ki, tarım topraklarının planlar kapsamında TNKA (Tarımsal niteliği korunacak alan) olarak gösterilmesi korunabilmesi için yeterli olmamaktadır.



Şekil 5. 1991 yılı Konya ve çevresi toprak kabiliyeti etüdü [28 den faydalanarak hazırlanmıştır] Farklı renklerin üzerindeki rakamlar toprak sınıflarını göstermektedir.

²⁷ Yenice, 2005, s. 92.

²⁸ Anonim, 1992.

²⁹ <http://maps.google.com/>

kentsel yayılmanın kontrol altına alınmasının yanı sıra, yakın yerleşmelerin birbiriyle birleşmesinin önlenmesi, kentsel alanların yakınında rekreasyon ve spor olanaklarının sağlanması ve kırsal yerleşmelerin karakterinin korunması açısından da planlama sürecine katkı sağlamaktadır.³⁵

Kentleri çevreleyen doğal peyzaj alanları ile tarım topraklarının korunmasını hedefleyen diğer iki yöntem, kentsel büyüme sınırı (urban growth boundary) ve kentsel hizmet sınırı (urban service areas) uygulamalarıdır. Korunması hedeflenen alanları bir bölge olarak tarifleyen yeşil kuşak uygulamasından farklı biçimde, kentsel büyüme sınırı yaklaşımında, kentsel alanla kırsal alanı ayıran sınırlar tanımlanmaktadır. Kalıcı olmayan ve zaman içinde ortaya çıkacak alan ihtiyacına göre sınırların esnetilebildiği³⁴ bu uygulamaların verimli tarım alanlarının, açık alanların ve ekolojik açıdan duyarlı bölgelerin korunması yanında sağladığı en önemli getiri, altyapı hizmeti maliyetlerinin düşürülmesidir. Ancak, kentsel büyüme sınırlamasının, kentsel alandaki arazi ve konut fiyatlarını yükselttiği, dolayısıyla, özellikle alt gelir grubu açısından baskı oluşturduğu belirtilmektedir.^{31,36} Kentsel hizmet sınırlaması ise kentsel büyüme sınırlamasına göre daha esnek bir uygulamadır. Söz konusu uygulama, su, kanalizasyon, elektrik, iletişim altyapısı gibi temel kentsel servislerin sunumunun kısıtlanacağı alanların belirlenmesine dayanmaktadır. Buradaki temel amaç, belirlenen alana kamusal hizmetlerin sınırlı düzeyde götürülerek alanın gelişmesini engellemektir.³⁴

Yeşil kuşak, kentsel büyüme sınırı ve kentsel hizmet sınırı yanında, güncel tartışmalar içerisinde yer bulan imar hakları transferi de tartışmaya katkı sağlayacak niteliktedir. Korunması gerekli alanlarda, kentsel gelişme baskısı ile ortaya çıkan (potansiyel) imar haklarının, başka bir projeye aktarılmasını veya bu hakkın menkul kıymete dönüşümünü temel alan imar hakkı transferi, özellikle Amerika'da ve Avrupa'nın birçok ülkesinde uygulanan bir modeldir ve kentlerin yakın çevresindeki tarım alanlarının korunmasına önemli katkı sağlamaktadır.^{37,38}

Kentlerin yakın çevresindeki tarım alanlarının korunmasına yönelik tartışmaların Ülkemiz açısından önemi, geliştirilen politikaların idari örgütlenme ve ekonomik boyutu ile ilgilidir. Aslında, bu tartışmaların, Türkiye açısından önemli bir eksikliği de ortaya çıkar-

dığını vurgulamakta yarar vardır.

Konya kentinde yaşanan deneyimler ışığında somutlaştırıldığı üzere, Ülkemizde, tarım alanlarını, kente ilişkin üst ölçekli planlarla korumaya çalışılan bir iradenin varlığından kolaylıkla söz edilebilir. Ancak, buradaki temel sorun, yasal düzenlemelerle de korunmaya ve amacı dışında kullanımı önlenmeye çalışılan tarım topraklarına yönelik ekonomik araçların yeterli düzeyde geliştirilmemiş olmasıdır. Bu anlamda, son yıllarda çıkarılan yasa ve yönetmeliklerin, bir koruma disiplini ortaya çıkarmasına karşın, yasal düzenlemelerin yaşama geçirilmesine yönelik politika ve araçların aynı düzeyde geliştirildiğini söylemek güçtür. Ayrıca, yapılan her yasal düzenlemede, amacı dışında kullanılacak tarım alanları ile ilgili istisnaların tanımlanması; 26/03/2008 tarihinde çıkarılan Toprak Koruma ve Arazi Kullanımı Kanunu ile Mera Kanununda Değişiklik Yapılması Hakkında Kanunu'nun ise tamamen bu amaca hizmet etmesi, tarım topraklarının korunması ile ilgili ciddi bir tutarlılık sorunu ortaya çıkarmıştır.³⁹

Çalışma kapsamında yapılan tartışma açısından vurgulanması gereken en önemli nokta, kentlerin yakın çevresindeki tarım alanlarının korunabilmesinin çok yönlü koruma ilkesi ve politikalarına bağlı olmasıdır. Bu ilke ve politikaları planlama araçları ve politik, hukuki araçlar olarak ikiye ayırmak mümkündür. Planlama araçları; kompakt ve yoğun yerleşme modeliyle kentsel yayılmanın önlenmesi, büyümenin etaplandırılarak öncelikli yapılaşması gerekli alanlara yüksek vergi uygulaması, yeşil kuşak uygulaması ile kentlerin çeperinde yapılaşmanın kısıtlanması ve yerleşmenin tarım alanlarından uzak tutulması yoluyla tarım alanlarında değer artışına yol açmaması olarak sıralanabilir. Politik ve hukuki araçlar ise; tarım alanlarında inşaat yapımının sınırlandırılması, tarım topraklarının küçük parsellere bölünmesini engelleyecek düzenlemenin yapılması, tarım sektöründe çalışanların reel gelirlerinin yükselmesi için tarımsal üretimden vazgeçmeden sanayi ve hizmet sektöründe çalışabilmelerini sağlayacak düzenlemenin yapılması, kent çeperindeki tarım toprakları için vergilendirme sistemi oluşturulması ve toprağı işleyenlerden vergi alınmaması olarak özetlenebilir.⁴⁰⁻⁴²

Sonuç olarak, yapılan saptamalar ışığında vurgulanması gerekir ki, tarım alanlarının korunmasına yönelik fiziksel planlama sürecinde gösterilen çabaların önemi büyüktür, ancak yeterli değildir. Konya kentinin planlanması ve planların uygulanması sürecinde yaşananlar, ifade edilen savı doğrulayan bulgulara ulaştırmıştır.

³³ Bengson ve Youn, 2006, s. 2.

³⁶ Zegras ve Gakenheimer, 2000, s. 60.

³⁴ Cullingworth ve Nadin, 2002, s. 163.

³⁷ Ayten, 2003, s. 211.

³⁵ Local Planning Authority Greenbelt Statics, England, 2010, s. 5.

³⁸ Göksu, 2003, s. 204.

³⁹ Yörür, 2010, s. 17.

⁴¹ Taraklı, 2003, s. 11.

⁴⁰ Çepel, 2003, s. 103.

⁴² Karataş, 2007, s. 5.

60'lı yılların ortasından itibaren kentin göreceli olarak verimsiz topraklara doğru gelişimini öngören ve ortaya çıkan kuzey gelişme koridorunu raylı sistem yatırımı ile bütünleştiren bir iradenin varlığına karşın, kentin güney, batı ve doğu kısmındaki verimli tarım topraklarının yapılaşmasının önüne geçilememiştir.⁴³ Buradaki temel sorun, kentin belli bölgelerinde ortaya çıkan büyük kazanımların/rantların kente mal edilememesi olmuştur. Kentin bazı bölgelerinin yatırım sahalarına dönüştüğü bu süreçte, tarım topraklarının korunmasına yönelik kararların meşruiyet temeli zayıflamıştır. Bu anlamda, Konya kentinin yaşadığı deneyimlerle de somutlaştırıldığı üzere, tarım alanlarının, kentin yarattığı baskıya direnebilmesinin temel koşulu, alınan planlama kararlarının yanı sıra bu kararları destekleyecek ekonomik araçların ve kentte üretilen artı değerın paylaşımına yönelik politikaların üretilmesidir.

Kaynaklar

- McIntyre, N., Knowles-Yanez, K., Hope, D., (2008), 'Urban Ecology as an Interdisciplinary Field: Differences in the use of 'Urban' Between the Social and Natural Sciences', Ed: Marzluff, J. M. (editör), Urban Ecology, Washington, Springer press, s. 49-65.
- EEA report. (2006), Urban Sprawl in Europe: The Ignored Challenge, No: 10/2006, European Commission, European Environment Agency, Joint Research Centre
- Şişli, N., (1999), Çevre Bilim Ekoloji, Ankara: Gazi kitapevi.
- Keleş, R., (1996), Kentleşme Politikası, Ankara: İmge yayınları.
- Keleş, R., Hamamcı, C., (2002), Çevrebilim, Ankara: İmge yayınları.
- Alberti, M., (2009), Advances in Urban Ecology, Washington: Springer press.
- Eryıldız, S., (2007), Yeşil Yerel Yönetim, Ankara: Algi yayınları.
- Arbury, J., (2000), From Urban Sprawl to Compact City-An Analysis of Urban Growth Management in Auckland. <http://portal.jarbury.net/thesis.pdf>. [Erişim Tarihi: 20.10.2010],
- Gillham, O., MacLean, A.S., (2002), The Limitless City, USA, Island press.
- Antrop, M., (2004), 'Landscape Change and the Urbanization Process in Europe', Landscape and Urban Planning 67, s. 9-26.
- Ewing, R., Pendall, R., Chen, D., (2002), Measuring Sprawl and Its Impact, Smart Growth America, www.smartgrowthamerica.org.
- Wolman, H., Galster, G., Hanson, R., Ratcliffe, M., Furdell, K. Ve Sarzvnski, A., (2005), The Fundamental Challenge in Measuring Sprawl: Which Land Should be Considered?, The Professional Geographer, 57:1, p. 94-105.
- Galster, G., Hanson, R., Ratcliffe, M., Wolman, H., Coleman, S., Freihage, J., (2001), Wrestling Sprawl to the Ground: Defining and Measuring an Elusive Concept, Housing Policy Debate 12 (4):681-718.
- Bruegmann, R., (2005), Sprawl: a Compact History, Chicago: The University of Chicago.
- Barnes, K. B., Morgan, J. M., Roberge, M. C., Lowe, S., (2001), Sprawl Development, Its Patterns, Consequences and Measurement, Center for geographic information sciences, Towson University.
- Brueckner, J.K., (2000), Urban Sprawl: Diagnosis and Remedies, International Regional Science Review 23, 2: 160-171.
- Özbek, A.K., Öztaş, T., (2004), 'Tarım Arazilerinin Amaç Dışı Kullanımı; Erzurum örneği'. Ekoloji Dergisi, 13(52),s: 1-6.
- Anonim (2003), Konya İl Çevre Durum Raporu, İl Çevre ve Orman müdürlüğü, Konya: Altınarı Ofset.
- Aru, K. A., (1998), Türk Kenti, İstanbul: Yem Yayınları.
- Anonim (1964), Konya İli Analitik Etüdüleri, Ankara: İller Bankası Yayınları.
- Kömürçüoğlu, A., (1946), Konya İmar Planı İzah Raporu, Ankara.
- Baydar, F., Baydar, L., (1954), Konya İmar Planı İzah Raporu, Ankara.
- Taşçı, Y., Berksan, H., (1967), Konya İmar Müsabakası İzah Notu, Ankara.
- Alkan, A., (1994), Konya Tarihi Kentin Planlama Sorunları, Konya.
- Taşçı, Y., (1983), Konya 2000 Çevre Düzeni Planı Açıklama Raporu, Taşçı mimarlık/ Planlama atölyesi, Ankara.
- Taşçı, Y., (1999), Konya 2020 Nazım Planı Revizyon Açıklama Raporu, Taşçı Mimarlık/Planlama Atölyesi, Ankara.
- Yenice, S., (2005), 'Kentsel Planlama Sürecinde Konya Kent Formunun Gelişimi Üzerine bir Araştırma', Basılmamış Yüksek Lisans Tezi, Selçuk Üniversitesi, Fen Bilimleri Enstitüsü.
- Anonim (1992), Konya İli Arazi Varlığı, Tarım ve Köy İşleri Bakanlığı Köy Hizmetleri Genel Müdürlüğü, Ankara.
- <http://maps.google.com/>
- Song, Y., (2002), Impacts of Urban Growth Management on Urban Form: A Comparative Study of Portland, Oregon, Orange County, Florida and Montgomery County, Maryland. http://www.smartgrowth.umd.edu/events/pdf/Song_Paper2.pdf. [Erişim Tarihi: 30.10.2010]
- Pendall, R., Martin, J., Fulton, W., (2002), Holding the Line: Urban Containment in the United States, The Brookings Institution Center on Urban Metropolitan Policy, http://www.brookings.edu/reports/2002/08metropolitpolicy_pendall.aspx. [Erişim Tarihi: 25.10.2010].
- Bruton, M, Nicholson, D., (1990), Local Planning in Practice, New York, Routledge Press.
- Bengson, D. N., Youn, Y. C., (2006), 'Urban Containment Policies and the Protection of Natural Areas: The Case of Seoul's Greenbelt', Ecology and society, 11(1): 3.
- Cullingworth, B., Nadin, V., (2002), Town and Country Planning in UK, London, Routhledge Press.
- Local Planning Authority Greenbelt Statics, England

⁴³ Akseki ve Meşhur, 2013.

- 2009-2010, (2010), <http://www.communities.gov.uk/documents/statistics/pdf/12103991.pdf> [Erişim Tarihi: 25.10.2010].
36. Zegras, C., Gakenheimer, R., (2000), *Urban Growth Management for Mobility: The Case of the Santiago, Chile Metropolitan Region* Press.
37. Ayten, A.M., (2003), 'İmar (Gelişme) Hakkı Transferi Kavramı ve Bu Kavramın Uygulanmasına Dair Örnekler', 8 Kasım Dünya Şehircilik Günü 27. Kolokyumu, Şehircilikte Reform, TMMOB Şehir Plancıları Odası, Ankara, s: 211-226.
38. Göksu, A.F., (2003), 'Kent Planlamada Yenilikçi Uygulama Araçları', 8 Kasım Dünya Şehircilik Günü 27. Kolokyumu, Şehircilikte Reform, TMMOB Şehir Plancıları Odası, Ankara, 199-209.
39. Yörür, N., (2010), 'Uygulanan Kırsal Alan ve Tarım Politikaları Üzerine bir Değerlendirme', Planlama Dergisi, TMMOB Şehir plancıları odası, 2010-1, s: 3-19.
40. Çepel, N., (2003), *Ekolojik Sorunlar ve Çözümleri*, Ankara: Tübitak Yayınları.
41. Taraklı, D., (2003), 'Tarımda Üretim ve Gelişme', Planlama Dergisi, TMMOB Şehir Plancıları Odası Yayınları, 2003-4: s: 4-15.
42. Karataş, N., (2007), 'İzmir'deki Şehirsel Saçaklanma Eğilimlerinin Torbalı-Ayrancılar'da Arazi Sahipliliği El Değişim Süreçlerine Etkileri', Planlama Dergisi, TMMOB Şehir Plancıları Odası Yayını, 2007-2; s: 3-10.
43. Akseki, H, Meşhur, M.Ç., (2013), *Konya Kentinin Kentsel Yayılma Süreci Üzerine Bir İnceleme, Yaşanabilir Kentler*, 25. Uluslararası Yapı ve Yaşam Fuar ve Kongresi, TMMOB Mimarlar Odası, Bursa.
44. Torrens, P., Alberti, M., (2000), *Measuring Sprawl*. Unpublished paper no: 27, center for advanced spatial analysis, University college, London.

Anahtar sözcükler: Kentsel yayılma; Konya; tarım alanları.

Key words: *Urban sprawl; Konya; agricultural lands.*