



Kalite Parametrelerinin İç Mekân Tasarımı Özelinde Yorumlanması ve Barcelona Tasarım Müzesi Üzerine Bir Değerlendirme

Interpretation of Quality Parameters in Interior Design Special and An Evaluation Over Barcelona Design Museum

• Merve KARAOĞLU CAN

EXTENDED ABSTRACT

A building being professionally well thought out is not enough for it to be seen as architecture. In cases where user requirements are not met sufficiently or none and the labour is defective and faulty, architectural quality cannot be mentioned (Van der Voordt, Van Wegen, 2005:4). The ability of a museum to offer its visitors a special experience within the scope of its works cannot be considered apart from the well-designed places where those works are presented. In this context, the main motivation of the study is to ensure that the requirements are taken into consideration during the design phase of the space that brings the visitor to the work/object and to increase satisfaction depending on the quality. The research objectives summarized below were determined toward these considerations;

- To explain the spatial features that affect visitor behavior within quality parameters,
- To develop a guideline proposal as a base for a future museum design,
- To present evaluations about a sample case with reference to guideline.

Taking the museum experience as a whole is important for the visitor's desire to spend more time in the place. Although the concentration seems to be in exhibition spaces; auxiliary spaces, circulation areas, reception areas, etc. are equally effective on behavior and requires user-oriented solutions. With this awareness, the discussion of museums, which are social spaces, within the framework of holistic design approach is among the secondary purposes. The parameters that should be considered in the design process are classified into categories/items so that they do not lose their visibility in the whole and create a simple and understandable syllabus. This classification was created with reference to the work named "Architecture in Use", which is the joint work of Van der Voordt and Van Wegen, and based on the explanations of each parameter in the literature, the indicators that are thought to be systematically beneficial in reading the space have been determined. These indicators have been brought together in a guide that is expected to support the designer or researcher in the planning and evaluating phase of a museum project. The purpose of the guide is to contribute to how research can be developed in the design process and what variables can be taken into account while making quality researches. The establishment of a design museum in Turkey has been the focal point of the works to be carried out towards the development of design consciousness after Istanbul become UNESCO 'Creative City of Design' in 2017. Therefore, Barcelona Design Museum, one of the famous examples around the globe, has been evaluated in the context of spatial quality by taking the developed guideline proposal as reference. A chart was prepared in order to develop a concrete, systematic and practical form of expression in the evaluation of the determined indicators.

Suggestions covering the development of methods and data for researches to be put forward after this study can be listed as follows;

- This research is not about how designers should design a space, but it suggests what a designer should pay attention in the design process without ignoring the human being, the user and the visitor of the space in general discourse for museums who is the reason for the existence of that space, through a guideline. Therefore, with some formal changes that can be made, the guideline can be transformed from the checklist to a scoring chart or model proposal based on scoring for each parameter.
- Within the scope of the research, it is foreseen that the author may experience the space as the user herself. For this reason, a different framework has been drawn according to the researches that can be made over multiple users. However, future studies can be grouped according to demographic characteristics within the parameters and indicators revealed.
- The connection the user establishes with the space has an important place in shaping his/her memories about that space. For this reason, expanding the status of quality within the framework of architectural memory formation may reveal new spatial research topics.

In the literature reviews, it was realized that spatial quality studies were mostly examined in urban scale and in some studies on structural scale. Therefore, it is thought that this study, which has developed a user-oriented approach to interior space quality, will present a different perspective to the literature.

Keywords: Interior; museum; spatial quality; quality parameters.

"Bu makale Merve Karaoğlu Can tarafından Mimar Sinan Güzel Sanatlar Üniversitesi Fen Bilimleri Enstitüsü İç Mimarlık Ana Bilim Dalı'nda hazırlanan 'Tasarım Müzelerinin Mekânsal Kalite Parametreleri Üzerinden Okunması ve Bir Rehber Önerisi' isimli doktora tezinden üretilmiştir. Destekleri için danışman Prof. Dr. İpek Fitoz'e teşekkürlerimi sunarım."

Kütahya Dumlupınar Üniversitesi Mimarlık Fakültesi, İç Mimarlık Bölümü, Kütahya

Başvuru tarihi: 14 Aralık 2020 - Kabul tarihi: 15 Nisan 2021

İletişim: Merve KARAOĞLU CAN. e-posta: mervekaraoglucan@gmail.com

© 2021 Yıldız Teknik Üniversitesi Mimarlık Fakültesi - © 2021 Yıldız Technical University, Faculty of Architecture

ÖZ

Yapı, bir insan aktivitesidir. Kullanıcının, tasarımcının ve dahil olan diğer herkesin kişisel görüşlerinin, tercihlerinin ve karakterinin, mekân üzerinde kendi etkisi söz konusudur. Bu kapsamda çalışma, mekân ile kullanıcı arasındaki dinamik bir yapıya sahip ilişkinin “kalite” kavramı üzerinden okunmasını temel almaktadır. Böyle bir ilişkinin; toplumun eğitim, kültür, estetik vb. bilincini geliştirmesi öngörülen müze mekânlarında “ideal” olan ile birlikte “olumlu” davranış biçimlerini geliştirmesi beklenir. Mekânsal kalitenin üst seviyelerde sağlanabilmesi davranışı olumlu yönde etkileyerek ziyaretçi kapsamını genişletirken, düşük seviyelerde bırakılmasının olumsuz etki ile ziyaretçi kapsamını daraltacağı düşünülmektedir. Bu doğrultuda çalışma, bütünde literatür taraması, uygulamaya yönelik verilerin oluşturulması ve gözlem yolu ile değerlendirme olmak üzere iki temel yöntem kullanılarak kurgulanmıştır. Bir tasarımcının tasarım sürecinde başvurabileceği ya da bir araştırmacının değerlendirme yöntemi olarak kullanabileceği kalite parametreleri Van der Voordt ile Van Wegen’in ortak çalışması olan “Architecture in Use” adlı eser referans alınarak listelenmiş ve iç mimarlık mesleği bağlamında nasıl değerlendirilebileceklerine dair araştırmalar ile açıklanmıştır. Böylece mekânın oluşturulması ve okunmasında sistematik fayda sağlayacağı düşünülen parametre göstergeleri için altlık oluşturulmuştur. Sonraki aşamada ise yazar tarafından belirlenen bu göstergeler tablolaştırılarak sunulmuş, mevcut bir müze yapısı oluşturulan rehber kapsamında irdelenmiştir. Bu noktada öncelikli amaç; tasarımcıların araştırmalarını geliştirebilecekleri yönere ve tasarım kararları alırken göz önünde bulundurmaları gereken değişkenlere yönelik kontrol listesi olarak da kullanılabilecek nitelikte bir rehber ortaya koymak, kitlelerin deneyimlerine bağlı olarak geliştirdiği davranış sürecine memnuniyet çerçevesinde katkı sağlamaktır.

Anahtar sözcükler: İç mekân; kalite parametreleri; mekânsal kalite; müze.

Giriş

İnsanın toplum içinde var olabilmesi, varlığını sürdürebilmesi, o topluma ait kültürü benimseyebilmesi; kendi entelektüel bakış açısı doğrultusunda yorumlayabileceği tasarım nesnelere ve sanat objeleri ile mümkün olmaktadır. Toplum ve birey için son derece önemli tasarım olgusu, yine toplumun birikimlerinden beslenerek ortaya çıkar. Bu sebeple müzeler ziyaretçisini etkileyen, sundukları ile düşünce ve duyguları biçimlendiren, dolayısıyla da kitlelerin deneyimlerine bağlı olarak geliştirdiği davranışları ortaya çıkaran kamusal alanlar olarak görülebilir.

Bir müzenin ziyaretçilerine eserleri kapsamında özel bir deneyim sunabilmesi, o eserleri sunduğu mekânların iyi tasarlanmış olma halinden ayrı düşünülemez. Ziyaretçinin mekânsal gereksinimlerinin karşılanamadığı durumlarda, bire bir ilişki kurulması gereken eserleri anlayabilme ve yorumlayabilme süreçlerinde kopukluk meydana gelecektir. Bu da müzelerin öncelikli olarak son yıllarda ön plana çıkarıldığı eğitim işlevine, ikinci sırada da temel misyon, vizyon ve hedeflerine yönelik başarısızlığı beraberinde getirecektir. Ancak müzede iyi bir tasarım denildiğinde dikkat genellikle sergileme teknikleri üzerine toplanmakta ve ziyaretçinin eser/nesne ile karşılıklı pasif-pasif veya pasif-aktif ilişkisinin aktif-aktif seviyeye taşınması yeterli görülmektedir. Bu değerlendirmeler dahilinde çalışmanın temel motivasyonu, ziyaretçiyi esere/nesneye ulaştıran mekânın tasarım aşamasında, gereksinimlerin göz önünde bulundurulmasını sağlamak ve kaliteye bağlı olarak memnuniyeti arttırmaktır. Aşağıda özetlenmiş araştırma amaçları, bu düşünceler doğrultusunda belirlenmiştir;

- Ziyaretçi davranışını etkileyen mekânsal özellikleri kalite parametreleri dahilinde açıklamak,
- Gelecekte kurulabilecek bir müze için altlık niteliğinde bir rehber önerisi geliştirmek,

- Geliştirilen rehberden referansla örnek bir yapıya dair değerlendirmeler ortaya koymak.

Müze deneyiminin bir bütün olarak ele alınması ziyaretçinin daha fazla zaman geçirme isteği açısından önem taşır. Ağırlık her ne kadar sergileme mekânlarında gibi görülsede, yardımcı mekânlar, sirkülasyon alanları, karşılama alanları vs. aynı derecede davranış üzerinde etkilidir ve kullanıcı odaklı çözümleri gerektirir. Bu bilinçle, sosyal bir mekân olan müzelerin bütüncül tasarım yaklaşımı çerçevesinde tartışılması da ikincil amaçlar arasındadır.

Mekânsal Kalite

İnsan-çevre etkileşimi farklı sonuçları bünyesinde barındırır. Bunların çoğu olumlu sonuçlar olarak karşımıza çıkarken, gereksinim ve isteklerin karşılanamaması yani çevresel koşulların yetersizliği olumsuz sonuçlar doğurabilir ve bu durum “stres” kaynağı olabilir. “Çevresel stres yaşam biçimlerine bağlı olarak, duyum ve kültürel özellikler de dikkate alınarak yaşamın algılamalara verdiği organizmik (bünyesel) bir yanıt olarak değerlendirilebilir” (Atalay, 2014, s. 38). Rapoport (2004)’a göre; “çevrelerin isteklere cevap oluşturan birçok karakteristiği (veya özelliği), tercih edilmiş (seçilmiş) veya reddedilmiş olsun, birlikte çevresel kaliteyi oluştururlar ve olumlu çevresel kalite de (‘daha iyi’ çevreler) bütün tasarımların hedefidir” (Rapoport, 2004, s. 64).

“Kalite” genellikle bir ürünün gereksinimleri karşılama derecesi olarak tanımlanır. Van der Voordt ve Van Wegen; Burt’e referansla daha kapsamlı bir tanımlama yapar: Kalite, bireysel niteliklerin tüm yapı ve çevresi ile ilişkili, dengeli ve bütünlük olması da dahil, gereksinimlerin karşılanmasını sağlayan niteliklerin bütünüdür (Van der Voordt ve Van Wegen, 2002, s. 153). Weeber, bir yapının profesyonelce iyi düşünülmüş olmasının, onu mimari olarak görmek için yeterli olmadığına inanmaktadır. Kullanıcı

gereksinimlerinin yeterince veya hiç karşılanmadığı ve işçiliğin kusurlu, hatalı olduğu durumlarda da mimari kaliteden bahsedilemez (Van der Voordt ve Van Wegen, 2005, s. 4). Mekânsal kalite kavramı ise hem dar anlamda hem de geniş anlamda kullanılır. En dar anlamda, öncelikle algısal niteliklere, kültürel değerlere ve sembolik anlamlara atıfta bulunur. Daha geniş anlamda, biçim, işlev ve teknikte özgün, uyarıcı, verimli ve uygun maliyetli bir sentezin ne ölçüde başarılıdır.

Mekânsal kalite; işlevsel, estetik, teknik ve ekonomik kalite alt niteliklerini içerisinde barındırır. Her bir niteliğin bileşenlere ayrılması ile kalitenin değerlendirilmesinde kolaylık sağlayacak bir ölçüt listesi oluşturulmuş olur (Van der Voordt ve Van Wegen, 2005, s. 10, 11). Bu liste Şekil 1’de görülmektedir.

- **İşlevsel Kalite veya Yararlılık Değeri:** Yapının pratikte kullanılabilirliğini ifade eder. Yapının, mekânın içinde yer alması gereken aktivitelere ne ölçüde uygun olduğu ile ilgilidir.

- **Estetik Kalite:** Yapının, mekânın ne ölçüde güzel, uyarıcı veya özgün olarak algılandığı; nasıl deneyimlendiği, rahat, ferah, sıcak olduğu, ne ölçüde kültürün bir parçası olarak görüldüğü, belirli bir stilin veya dönemin temsilcisi olup olmadığı ve yapının ne ölçüde farklı anlamlar uyandırdığı ile ilgilidir.
- **Teknik Kalite:** Altyapının, taşıyıcı strüktürün, kabuğun, dolgu setinin ve teknik servislerin; sağlamlık, kararlılık, sürdürülebilirlik ve sınırlı bakım ihtiyacı gibi konular kapsamında teknik gereksinimleri ne kadar karşılayabildikleri ile ilgilidir.
- **Ekonomik Kalite:** Finansal kaynakların ne ölçüde etkili ve verimli kullanıldığı ile ilgilidir; fiyat performans oranı gibi. Eğer yapı bir yatırım nesnesi olarak görülüyorsa, ekonomik kalitesi de elde edilen verim düzeyine bağlıdır.

Mekânsal kaliteye bağlı olarak ortaya çıkabilecek olumlu davranış ve izlenimlerin, mekânın kullanım şekillerini,

MEKÂNSAL KALİTE PARAMETRELERİ	İşlevsel Kalite	<ul style="list-style-type: none"> • Ulaşılabilirlik ve Park Olanakları • Erişilebilirlik • Verimlilik • Esneklik • Güvenlik • Mekânsal Yönelim • Egemenlik Alanı (Bölgesellik), Mahremiyet ve Sosyal Temas • Fiziksel İyi Olma Durumu (Aydınlatma, Gürültü, Isıtma, Nem)
	Estetik Kalite	<ul style="list-style-type: none"> • Görsel Kalite • Düzen ve Karmaşıklık • Temsil (Sunum) Kalitesi • Sembolik ve Semiyotik (Göstergebilimsel) Değer • Kültürel Tarih Değeri
	Teknik Kalite	<ul style="list-style-type: none"> • Yangın Güvenliği • Yapısal Güvenlik • Yapı Fiziği • Çevre Dostu • Sürdürülebilirlik
	Ekonomik Kalite	<ul style="list-style-type: none"> • Yatırım Maliyeti • Kullanım Maliyeti • Zaman Yatırımı-Gelir • Kamu ve Özel Düzenlemeler

Şekil 1. Kalite parametreleri (Van der Voordt ve Van Wegen, 2005, s. 152).

deneyimleri ve tekrar ilişki kurma isteğini biçimlendireceği söylenebilir. Tam tersi olumsuz durumlarda ise en üst seviyede fayda sağlayabilmek için insan davranışları mekânda yeni yüzeyler yaratacaktır. Gür (1996)'e göre; toplum-fiziksel bağ kavramları göz önünde bulundurularak mekân örgütlemek, mekânın öge, bileşen ve donatılarının bu kavramlara elverecek şekilde manipülasyonu demektir ve bu bağlamda, olumlu bir kullanıcı tepkisi sağlamak için hangi fiziksel öğelerin nasıl bir biçimde tasarlanması gerektiğinin ortaya konulması önemlidir (Gür, 1996, s. 150). Tasarlanan mekânların kullanıcı tarafından anlaşılır, okunabilir ve güvenilir olması yaşam kalitesini belirleyen temel aktiviteleri etkiler. Yani "yaşam kalitesi, yaşam biçimi ile ilintilidir ve yaşam biçimi ile mekân arasındaki uyum kullanıcının tatmini açısından önemlidir" (Günel ve Esin, 2007, s. 21).

Mekânsal Kalite Parametreleri için Göstergelerin Belirlenmesi ve Bir Rehber Önerisi

Kalite kavramı, yapılan birçok araştırmada kentsel ölçekte incelenmektedir ve bu araştırmaların sonuçları, yaşam kalitesinin mekânsal kaliteye bağlı olarak geliştirilebildiğini ortaya koymaktadır. Öte yandan, kalite kavramı herhangi bir nesne veya mekân ile kurulan iletişimin etkinliği ve verimliliği ile de doğrudan ilişkilidir. Bu ilişki göz önünde bulundurularak, çalışma kentsel ölçekten mimari mekân ölçeğine kaydırılmış, Van der Voordt ve Van Wegen'in mimari mekânı da kapsayacak şekilde ortaya koyduğu kalite bileşenleri altlık olarak kullanılmıştır. Çalışmanın iç mekân kullanıcılarına odaklanan bir düşünce ile temellendirilmesi, dört ana başlığa ayrılan bu bileşenlerden yalnızca işlevsel ve estetik kalite niteliklerinin incelemeye dahil edilmesini gerekli kılmıştır. Tanımlanan kalite parametreleri, "hangi faktörlerin değerlendirilmede dikkate alınacağı"nın belirlenmesi" ve "ilgili değişkenin ölçülmesi" gereği, çalışma kapsamında iç mekân ve kullanıcısının ilişkisi üzerinden okunabilecek şekilde daraltılmıştır. Bu parametrelerin (P) yazar tarafından ortaya konulan göstergeleri (G) şu şekildedir:

P1. Ulaşılabilirlik ve Park Olanakları: Ulaşılabilirliğin kalitesinin artırılabilmesi, fiziki çevre koşullarının iyileştirilmesi, toplu taşıma araçlarının etkin kullanılabilirliği, engellilerin sosyal ve kültürel etkinliklere katılacakları özel/kamusal mekânlara bağımsız olarak ulaşılabilirlikleri ile ilişkilidir. Bu sebeple parametrenin ölçülmesi için göstergeler;

- G1.** Yapının amacına uygun bir konumda bulunması,
- G2.** Toplu taşıma araçları ile yapıya ulaşılabilirlik (en yakın otobüs, metro, tramvay gibi toplu taşıma araçlarına ait duraklar),
- G3.** Özel araçla ulaşım için park olanakları ve alanların yeterliliği,
- G4.** Engelli park alanı olanakları,

olarak belirlenmiştir. Yapı dışındaki fiziksel çevrenin (yol-kaldırım-alt/üst/yaya geçitleri vs. gibi) ulaşılabilir olarak

düzenlenmesi, yerel yönetim ve diğer kamu kurum ve kuruluşları tarafından yürütülen hizmetler kapsamına girdiği için ölçme kriterlerine dahil edilmemiştir.

P2. Erişilebilirlik: Kaplan'ın tanımlamalarına göre ulaşılabilirlik "dışsal erişilebilirlik", yapı mekânındaki olanakların ulaşılabilirliği ise "içsel erişilebilirlik"tir (Kaplan, 2007, s. 51). "Bir yapının erişilebilirliği, daimi kullanıcıların ya da ziyaretçilerin ulaşmak istedikleri yerlere herhangi bir zorlukla karşılaşmadan ulaşmaları, öngörülen aktivitelere katılabilmeleri ve hedefledikleri amaç için gerekli tüm olanakları kullanabilmeleri durumunda iyi olarak tanımlanabilir" (Van der Voordt ve Van Wegen, 2005, s. 172, 173). Psikolojik erişilebilirlik ise, binanın potansiyel kullanıcıları veya ziyaretçilerini, yapıyı kullanmaya ve içindeki aktivitelere katılmaya ne ölçüde davet ettiğidir. Bu açıklamalar doğrultusunda çalışma kapsamında erişilebilirliğin ölçülebilir göstergeleri;

- G1.** Yapının çevresinden girişine kadar kesintisiz ulaşan, hemzemin yol ve hemzemin girişlerin varlığı,
- G2.** Girişi genellikle insanların kolay algılayabileceği bir yerde konumlandırmak ve görünürlüğün azalmasına sebep olan engellerden kaçınmak,
- G3.** Giriş kapılarının genişlik ve tipleri ile manevra alanı sağlayabilmesi,
- G4.** Görme-ışıtme engellilerin mekânsal bilgiye ulaşabilmesi için yapı içerisinde veya dışarısında geliştirilmiş uygulamalar,
- G5.** Farklı katlar arasında erişimin sağlıklı bir şekilde sürdürülebilmesi için gerekli asansörlerin ve/veya kaymaz rampaların varlığı,
- G6.** Kat içerisinde kot farkları oluşturmayacak şekilde tasarlanmış sirkülasyon alanları,
- G7.** Danışma bankosu yüksekliklerinin uygunluğu ve çevresinde tasarlanmış rahat bekleme alanlarının varlığı,
- G8.** Tuvaletlerin tüm engelli kullanıcıları kapsayacak şekilde tasarlanması (klozet ve tutunma çubuklarının kullanımı, kapı genişlikleri ve açılış yönleri, lavaboların yükseklik ve tasarım özellikleri),

olarak belirlenmiştir. Merdivenlerde korkuluk kullanımı gibi hem erişilebilirlik hem de güvenlik bakımından incelenebilecek bazı özellikler içeriğe yakınlık bakımından sınıflandırılmış, tekrardan kaçınma amacıyla da diğer parametrelerin göstergelerine dahil edilmiştir.

P3. Verimlilik: Verimlilik, bir yapının kullanım amacına hizmet edebilirliği ile ilgilidir. Yapıda işlevsel verimliliğin sağlanabilmesi, yapının mekânsal ve mimari olarak verimli olmasını, yani öngörülen faaliyetlerin etkin ve verimli bir şekilde desteklenmesini gerektirir. Çalışma kapsamında verimliliğin göstergeleri;

G1. İlişkili işlevlerin bir arada gruplanması ile yürüme mesafelerinin kısaltılması,

G2. Kamusal ve özel mekânlar arasında net bir hiyerarşinin sağlanması,

G3. Mekânsal yönelimi, tanınabilirliği ve kimliği desteklemek için renk ve malzemelerin işlevsel kullanımı, olarak belirlenmiştir.

P4. Esneklik: İhtiyaçlar ile mimari ürün arasındaki uyumun, her durumda kurulması ve yapı sistemi tarafından bozulmasının önlenmesidir. Böylece ilk planlama aşamasında, strüktürel, fiziksel ve mekanik elemanların entegrasyonu ile değişimler iç bölmelerin hareketi ile karşılanarak yapıya gelecek kazandırılır. Yapı tasarımında esnekliğin sağlanabilmesi için dikkat edilmesi gereken beş unsur; yük taşımayan dahili alt bölmeler, merkezi ısıtma, açık yapı iskeleti, önceden planlanmış servis alanları ve harici duvar sistemleridir (Çetin, 1999, s. 57, 58). Bu sebeple esnekliğin ölçülebilir göstergeleri;

G1. Çeşitli işlev ve şekillerde kullanıma açık teknik özelliklerin kullanımı,

G2. Mekânların farklı biçimlerde kurgulanabilmesi,

G3. Yapının farklı bir işlev kazanması durumunda yeni işlevine adapte olabilmesi,

G4. Yüksek tavan düzenlemeleri,

G5. Hareketli donatı elemanlarının kullanımı,

G6. Mekânın gerektiğinde bölünmesini kolaylaştırabilecek demonte sürgülü kapı, katlanabilir bölme vb. kullanılması,

olarak belirlenmiştir.

P5. Güvenlik: Güvenlik, tehlikelere karşı algılanabilen, gerçek koruma önlemlerinin tümü olarak tanımlanabilir. Kavram genel tanımı içerisinde; yangın güvenliği, yapısal güvenlik veya kimyasal güvenlik gibi birçok faktörü barındırır da, mekânın kullanıcı açısından güvenli olması; bireyin fiziksel veya psikolojik durumunun doğurabileceği baş dönmesi, görmede bulanıklık, hareket kabiliyetlerinde sınırlılık gibi değişkenlerin dahil edilmediği fiziksel çevre faktörleri ile ilişkilendirilir. Bu doğrultuda güvenlik göstergeleri;

G1. Merdiven basamak ve rıhtlarının zorlamayan, uygun ölçülerde kullanımı,

G2. Merdivenlerin en az bir tarafında tırabzan veya küpeşte kullanılmış olması,

G3. Merdiven basamaklarında kaymayı önleyebilecek malzemelerin tercih edilmesi,

G4. Zayıf veya korunmasız yerlerde cam malzeme kullanımından kaçınılması,

G5. Keskin kenar ve köşelerin minimuma indirilmesi,

G6. Yüksek eşik kullanımından kaçınılması (mümkünse mekânlar arası eşiksiz geçiş),

G7. Koruyucu bir güç olarak güvenlik personelinin görevlendirilmesi,¹

olarak belirlenmiştir.

P6. Mekânsal Yönelim: İnsanlar buldukları mekâna dair bilgiye ulaşabildikleri zaman, amaçladıkları eylemleri yerine getirebilmede daha serbest davranışlar geliştirebileceklerdir. Çünkü iyi tasarlanmış bir yapıda mekâna dair bu tür bir bilgi; kaybolma, vakit harcama gibi kullanıcıyı strese sokabilecek durumları ortadan kaldırır. Çevreyi tanıma ve anlamlandırabilmenin kolaylıkla gerçekleştiği “iyi tasarlanmış mekân”, okunabilirliği yüksek mekânlardır. Bu doğrultuda, kullanıcının içinde bulunduğu fiziksel çevreye yönelik anlamlar üretmesine ve mekân ile ilişki kurmasına yardımcı olacak unsurlar;

G1. Sağa-sola dönme, farklı kotlara çıkma-inme gibi önemli karar noktalarında yön bilgisi desteği sağlamak amacıyla işaretlerin kullanımı,

G2. Basit tanınabilir sembol ve metinlerle oluşturulmuş, tanımlayıcı kombinasyonların iki farklı mekânı birbirinden ayıran sınırlarda kullanımı,

G3. Kullanıcının sürekli olarak erişim sağlayabileceği, en önemli işlevlerle stilize edilmiş kat planlarının oluşturulması,

olarak belirlenmiş ve mekânsal yönelimin ölçülebilir göstergeleri olarak çalışma kapsamına alınmıştır.

P7. Egemenlik Alanı, Mahremiyet ve Sosyal Temas: Toplumsal mekânların kullanımına ilişkin “temas”, “etkileşimlilik”, “katılım”, “sınır” gibi kavramlar, davranışların gelişiminin temelinde yatan ilişki düzeylerini belirtir. Bireyin cinsiyeti, bulunduğu mekânın özelliklerinin belleğinde bıraktığı etki, yaşı, sosyokültürel alışkanlıkları gibi değişkenler sebebiyle, “bütünüyle” ölçüm ve değerlendirme göstergelerinin geliştirilmesine olanak sağlayamayan bu kavramların mekânda en uygun ve okunabilir göstergeleri;

G1. Yeri, tasarımı ve örgütlenişi rastlantsal, kendiliğinden oluşan buluşmaları destekleyen mekânların kurgulanması,

G2. İnsanların kendi başlarına veya bir iki kişi ile yalnız kalabilmelerine imkân sağlayan mekânların varlığı,

G3. Görsel, işitsel ve bölgesel perdelemeye (bölmeye) sahip özel mekânların varlığı,

G4. Kişisel eşyaları ve depolama alanlarını (dolaplar, kasalar) kilitleme imkânlarının bulunması,

olarak belirlenmiştir.

P8. Fiziksel İyi Olma Durumu: Yapının ışık, gürültü, iç mekân hava kalitesi, renkler ve malzemeler gibi niteliksel

¹ Bu kriter, kullanıcıya kamu güvenliğini doğrudan hissettirebileceği, dolayısıyla mekâna dair olumlu-olumsuz izlenimlere katkı sağlayacağı düşüncesi ile oluşturulmuştur. Bazı bölgelerde toplumsal suç oranlarının diğer bölgelere göre daha düşük olması sebebiyle bu maddenin sağlanmamış olması, müze değerlendirmelerinde nötr bir etki gösterebilir.

özellikleri, refahı-iyi olma durumunu olumlu ya da olumsuz yönde etkileyebilir (Van der Voordt ve Van Wegen, 2005, s. 195). Aydınlatma, gürültü, ısı-nem gibi fiziksel iyi olma durumunu açıklayan her bir faktör, farklı mekânlar için farklı standartlara, ölçme tekniklerine, materyallere ve hesaplama verilerine sahiptir. Çalışmanın kapsamı bu faktörlerden herhangi birinin üzerinde detaylı bir incelemeyi içermez. Kullanıcının ön planda tutulmasına ve bu faktörlerden deneyimi sırasında nasıl etkilendiğine yoğunlaşılması sebebiyle, değerlendirmelerin ölçümsel değerler üzerinden yapılacağı düşünülmemiştir, dikkat ilk iletişim kurulduğunda ortaya çıkan hoşnutsuzluk veya rahatlık üzerine toplanmıştır. Bu doğrultuda göstergeler;

G1. Sergilenen nesnelerin ziyaretçi tarafından okunmasını engellemeyecek aydınlatma sistemlerinin kurulması,

G2. Sosyal faaliyetlerin gerçekleştirileceği mekânlarda gün ışığından faydalanılması,

G3. Birden fazla eserin sergilendiği mekânlarda, özellikle işitsel yoğunluğa sahip eserlerin gürültü seviyelerinin dengelenmesi,

G4. Mekânın aşırı ışıma veya aşırı terlemeye sebep olmaması,

olarak belirlenmiştir.

P9. Estetik: Estetik kalite, Gür (1996)'ün görüşlerinde kendini "*hoşnutluk*" olarak gösterir ve bir mekânın kullanıcılarında hoşnutluk yaratması; konumun duyuşsal nitelikleri, plastisitesi, kişinin deneyimleri ve kişinin anlık durumu ile ilişkilendirilir (Gür, 1996, s. 141). Mimari bir yapının estetik kalitesinin çözümlenmesinde, estetik anlayışa bağlı olarak geliştirilebilecek birçok farklı görüşten bahsedilebilir. Kullanıcı, kullanım özellikleri, işlevler ve buna bağlı olarak tasarımlar, malzemeler, yapım ve üretim teknikleri, standardizasyon gibi etkenler değişimin yönlendirdiği anlayış çerçevesinde kendi dönemini tanımlar ve güzellik ile ilintilenen estetik, sonsuz bir arayışa her disiplin içinde kendine ayrı bir yer edinir. Bu doğrultuda estetik olarak nitelendirilen değerlerin her zaman ölçülebilir olmaması ve ölçüt arayışının sonlanamayacak olması, çalışma kapsamında göstergelerin;

G1. Yapının çevresi ile ilişki içinde olması,

G2. Yapının girişinin algılanabilir ve davet edici özellikte olması,

G3. Yapının formunun, iç mekân kurgusuna veya kapsamına dair fikir vermesi

ile sınırlandırılmasını gerekli kılmıştır.

Yapıda geliştirilmesi planlanan işlevler doğrultusunda oluşturulacak kurgu ve mekânın olanakları tasarımcının kararları ile paraleldir. Bu kararlara bağlı olarak biçimlenen ziyaretçi davranışı, birçok yapıda olduğu gibi kullanım ve kullanıcı spektrumunun sınırlarını belirleyecektir. Bahsi geçen

ziyaretçi kapsamı; farklılıklara sahip tüm potansiyel kullanıcılarıdır. Bu sebeple çalışmada, mekânsal kaliteyi destekleyici nitelikte göstergelerin ortaya konulması gerekli görülmüştür. Buna bağlı olarak oluşturulan gereklilikleri ve beklentileri göstergeler üzerinden yansıtan rehberin bir müze projesinin planlama/değerlendirme aşamasında tasarımcıya/araştırmacıya/kullanıcıya destek olması beklenmektedir. Bu göstergelerle hazırlanan "*rehber*" Tablo 1'de görülmektedir.

Rehberin amacı, kalite araştırmalarının ne yönde geliştirilebileceğine ve tasarım kararları alınırken göz önünde bulundurulması gereken değişkenlerin neler olabileceğine yönelik katkı sağlamaktır. Bu katkı bağlamında rehber aynı zamanda; "*ideal*" fikirlerin kaynağı değil, tasarımcının kendi fikirlerini üretirken kullanabileceği bir "*yardımcı*" kaynaktır. Dolayısıyla kesin sonuçların elde edilebileceği veriler için değil, gözlemin sistematik bir şekilde geliştirilebilirliği için kullanılabilir.

Türkiye'de 2000'li yıllarla birlikte tasarım kültürünün geliştirilebilmesi yönünde yürütülen çalışmalar kapsamında; sempozyum, binal, sergi, yarışma, panel, söyleşi, atölye gibi etkinliklerin düzenlenmesine ağırlık verildiği görülür. Türk Tasarım Danışma Konseyi'nin Aralık 2016 tarihinde gerçekleştirdiği 15. Toplantısı da dahil olmak üzere kültürel, sanatsal geleceğe katkı sağlayabilecek, tasarım farkındalığını artıracak etkinliklerin düzenlenmesi ve mekânların kurulması bir diyalog ortamı oluşturacaktır. İstanbul'un "*Tasarım Şehri*" olarak kabul edilmesinden sonra İstanbul Büyükşehir Belediyesi tarafından gerçekleştirilen Ortak Akıl Konferansı'nda İstanbul'un mevcut durum analizlerine getirilen (URL 1),

- 93. madde; "*Tasarım Müzesi*' (Design Museum ile mevcut tüm çalışmaların bir araya getirilmesi (yazılı, görsel vb.) (kalıcı koleksiyon) ve güncel tasarım fikirleri ve etkinlikler ile sürekli farkındalık oluşturulmalıdır."
- 94. madde; "Salt mimarlık ve tasarım arşivi oluşturulmalıdır."

gibi öneriler doğrudan geleceğe yönelik tasarım odaklı mekân potansiyellerini ortaya koyar. Bu potansiyellerin başında gelen "*müze*", Türkiye'de tasarım bilincinin geliştirilmesi yönünde yürütülebilecek çalışmaların "*odak*" noktasıdır. Bu sebeple çalışmada rehber önerisi referans alınarak Barcelona Tasarım Müzesi mekânsal kalite bağlamında değerlendirilmiştir.

Belirlenmiş olan göstergelerin değerlendirilmesinde somut, sistematik ve pratik bir ifade biçimi geliştirilmesi amacıyla bir çizelge hazırlanmıştır. Müze için kendi görselleri ile düzenlenen çizelgede, kalite değerleri beşli likert ölçeğinden yola çıkarak "*yeterli, kısmen yeterli, ne yeterli ne yetersiz, kısmen yetersiz, yetersiz*" olmak üzere beş seviye ile eşleştirilmiştir. Bu çizelgenin amacı, istatistiksel veri oluşturmak değil, metin halindeki bilginin okunabilirliğinin desteklenmesidir.

Tablo 1. Rehber önerisi

Ulaşılabilirlik ve Park Olanakları	
<ul style="list-style-type: none"> • Yapının amacına uygun bir konumda bulunması • Toplu taşıma araçları ile yapıya ulaşılabilirlik • Özel araçla ulaşım için park olanakları ve alanların yeterliliği • Engelli park alanı olanakları 	<p>-----</p> <p>-----</p> <p>-----</p> <p>-----</p>
Erişilebilirlik	
<ul style="list-style-type: none"> • Yapının çevresinden girişine kadar kesintisiz ulaşan, hemzemin girişlerin varlığı • Girişi genellikle insanların kolay algılayabileceği bir yerde konumlandırılmak ve görünürlüğün azalmasına sebep olan engellerden kaçınmak • Giriş kapılarının genişlik ve tipleri ile manevra alanı sağlayabilmesi • Görme-ışıtme engellilerin mekânsal bilgiye ulaşabilmesi için yapı içerisinde veya dışarısında geliştirilmiş uygulamalar • Farklı katlar arasında erişimin sağlıklı bir şekilde sürdürülebilmesi için gerekli asansörlerin ve/veya kaymaz rampaların varlığı • Kat içerisinde kot farkları oluşturmayacak şekilde tasarlanmış sirkülasyon alanları • Danışma bankosu yüksekliklerinin uygunluğu ve çevresinde tasarlanmış rahat bekleme alanlarının varlığı • Tuvaletlerin tüm engelli kullanıcıları kapsayacak şekilde tasarlanması 	<p>-----</p> <p>-----</p> <p>-----</p> <p>-----</p> <p>-----</p> <p>-----</p> <p>-----</p> <p>-----</p> <p>-----</p> <p>-----</p> <p>-----</p>
Verimlilik	
<ul style="list-style-type: none"> • İlişkili işlevlerin bir arada gruplanmasıyla yürüme mesafelerinin kısaltılması • Kamusal ve özel mekânlar arasında net bir hiyerarşinin sağlanması • Mekânsal yönelimi, tanınabilirliği ve kimliği desteklemek için renk ve malzemelerin işlevsel kullanımı 	<p>-----</p> <p>-----</p> <p>-----</p>
Esneklik	
<ul style="list-style-type: none"> • Çeşitli işlev ve şekillerde kullanıma açık teknik özelliklerin kullanımı • Mekânların farklı biçimlerde kurgulanabilmesi • Yapının farklı bir işlev kazanması durumunda yeni işlevine adapte olabilmesi • Yüksek tavan düzenlemeleri • Hareketli donatı elemanlarının kullanımı • Mekânın gerektiğinde bölünmesini kolaylaştıracak demonte sürgülü kapı, katlanabilir bölme vb. kullanılması 	<p>-----</p> <p>-----</p> <p>-----</p> <p>-----</p> <p>-----</p> <p>-----</p>

Barselona Tasarım Müzesi (Barselona, İspanya)

Barselona Tasarım Müzesi adından da anlaşılabilirliği gibi Katalonya Özerk Bölgesi'nin başkenti olan Barselona'da kurulmuştur ve Katalanların gurur duydukları sanat-tasarım tarihini odak noktasına yerleştirmiştir. Müze, daha önce Pedralbes Kraliyet Sarayı'nda (Palau Reial de Pedralbes) yer alan Dekoratif Sanatlar (Museu de les Arts Decoratives/Museum of Decorative Arts), Seramik (Museu de Ceràmica/Museum of Ceramics), Tekstil ve Giyim (Museu Tèxtil I de la

Indumentària/Museum of Textiles and Clothing) müzeleri-ne ek olarak Grafik Sanatlar (Gabinet de les Arts Gràfiques/Cabinet of Graphic Arts) dairesini de bünyesinde barındırır. Bu müzelerin bir araya getirilmesi ile birlikte, geniş bir zaman dilimine yayılan ve böylece eser sayısı 70.000'i aşan, arşiv nitelikli bir koleksiyon oluşturulmuştur.

Müze; Josep Martorell ve Oriol Bohigas'ın girişimleri ile 1951 yılında MB Arquitectes adıyla kurulmuş, 1962 yılında ise David Mackay'in de aralarına katılması ile birlikte

Tablo 1. Rehber önerisi (devamı)

Güvenlik	
<ul style="list-style-type: none"> • Merdiven basamak ve rıhtlarının zorlamayan, uygun ölçülerde kullanımı • Merdivenlerin en az bir tarafında trabzan veya küpeşte kullanılmış olması • Merdiven basamaklarında kaymayı önleyebilecek malzemelerin tercih edilmesi • Zayıf veya korunmasız yerlerde cam malzeme kullanımından kaçınılması • Keskin kenar ve köşelerin minimuma indirilmesi • Yüksek eşik kullanımından kaçınılması 	<p>.....</p> <p>.....</p> <p>.....</p> <p>.....</p> <p>.....</p> <p>.....</p>
Mekânsal Yönelim	
<ul style="list-style-type: none"> • Sağa-sola dönme, farklı kotlara çıkma- inme gibi önemli karar noktalarında yön bilgisi desteği sağlamak amacıyla işaretlerin kullanımı • Basit tanınabilir sembol ve metinlerle oluşturulmuş, tanımlayıcı kombinasyonların iki farklı mekânı birbirinden ayıran sınırlarda kullanımı • Kullanıcının sürekli olarak erişim sağlayabileceği, en önemli işlevlerle stilize edilmiş kat planlarının oluşturulması 	<p>.....</p> <p>.....</p> <p>.....</p> <p>.....</p>
Egemenlik Alanı, Mahremiyet ve Sosyal Temas	
<ul style="list-style-type: none"> • Yeri, tasarımı ve örgütlenişi rastlantsal, kendiliğinden oluşan buluşmaları destekleyen mekânların kurgulanması • İnsanların kendi başlarına veya bir/iki kişi ile yalnız kalabilmelerine imkân sağlayan mekânların varlığı • Görsel, işitsel ve bölgesel perdelemeye sahip özel mekânların varlığı • Kişisel eşyaları ve depolama alanlarını kilitleme imkânlarının bulunması 	<p>.....</p> <p>.....</p> <p>.....</p> <p>.....</p>
Fiziksel İyi Olma Durumu	
<ul style="list-style-type: none"> • Sergilenen nesnelerin ziyaretçi tarafından okunmasını engellemeyecek aydınlatma sistemlerinin kurulması • Sosyal faaliyetlerin gerçekleştirileceği mekanlarda günışığından faydalanılması • Birden fazla eserin sergilendiği mekânlarda, özellikle işitsel yoğunluğa sahip eserlerin gürültü seviyelerinin dengelenmesi • Mekânın aşırı ışıma veya aşırı terlemeye sebep olmaması 	<p>.....</p> <p>.....</p> <p>.....</p> <p>.....</p>
Estetik	
<ul style="list-style-type: none"> • Yapının çevresiyle ilişki içinde olması • Yapının girişinin algılanabilir ve davet edici özellikte olması • Yapının formunun, iç mekân kurgusuna veya kapsamına dair fikir vermesi 	<p>.....</p> <p>.....</p> <p>.....</p>

projelerini MBM Arquitectes olarak yürütmeye devam etmiş yerli bir mimarlık ofisi tarafından tasarlanmıştır (Şekil 2). Ofisin resmi sitesindeki açıklamaya göre tasarımcıları, “*agresif*” veya “*gösterişli*” mimari objeler ortaya koymak yerine “*özgün*”, “*samimi*” ve “*köken*”lerini açıkça ortaya koyabilen yapılar tasarlamakla ilgilenmektedir.

Bağımsız dört müze ile birlikte yapıda, tasarımın toplum üzerindeki etkisine ve halkın yaşantısına gerçek katkısının ne olduğuna ilişkin eleştirel düşünce üretimini teşvik etme amacıyla kurulan bir Belgeleme Merkezi (Documentation

Centre) ve El Clot-Josep Benet Kütüphanesi bulunmaktadır. Müze toplama, belgeleme, sergileme, tanıtma faaliyetleri ile geçmiş ve günümüz arasında bağlantı kurmayı ve sanatın tarihi rolüne dikkati çekmeyi amaçlamaktadır. Ayrıca Barcelona Tasarım Merkezi (Barcelona Design Centre) ve Sanat ve Tasarım Birliği (The Fostering Arts and Design) tarafından düzenlenen ve 43.000’den fazla ziyaretçiyi ağırlayan 2018 Barcelona Tasarım Haftası’nın (Barcelona Design Week-BDW) mekânlarından biri olarak müze, önemli tasarım etkinliklerine ev sahipliği ve sponsorluk destekleriyle

Orijinal Adı	Museu del Disseny de Barcelona/ Disseny Hub Barcelona		
Resmi Web Sitesi	ajuntamentbarcelona.cat/museudeldisseny		
Yapım	2001-2013	Açılış	2014
Mimari Tasarım	MBM Arquitectes: Josep Martorell, Oriol Bohigas David Mackay, Oriol Capdevila, Francesc Gual, www.mbmarquitectes.cat		
Müze Görselleri			

Şekil 2. Barcelona Tasarım Müzesi künyesi (Yazarın kişisel arşivinden görseller ile üretilmiştir).

de, tasarım ve tasarımcılar için uluslararası standartlarda bir merkez olmayı hedeflemektedir.

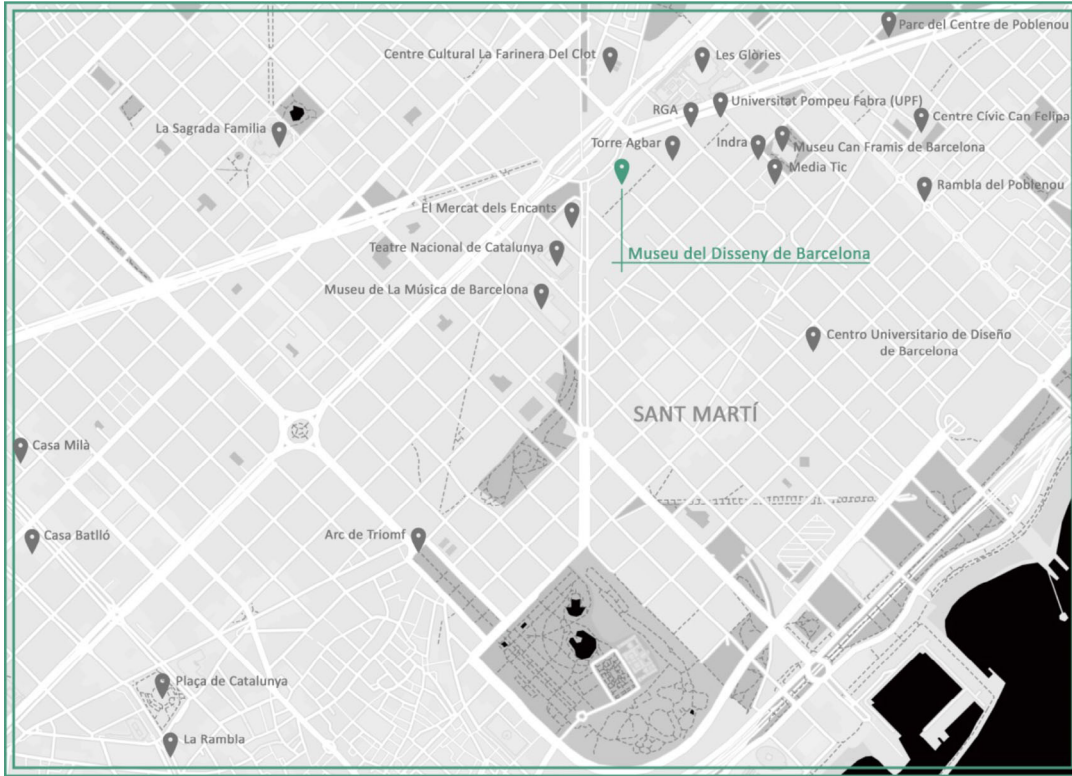
Barcelona'nın Ciutat Vella, Eixample, Gràcia, Horta-Guinardó, Les Corts, Nou Barris, Sant Andreu, Sant Martí, Sants- Montjuïc, Sarrià-Sant Gervasi olmak üzere on ilçesi bulunmaktadır. Şehrin merkezi/kalbi olarak da bilinen Ciutat Vella, barındırdığı birçok kültürel faaliyet ve ikonik mimari yapılar sebebiyle şehrin en turistik bölgesidir. Eixample ise ünlü Katalan mimar Antoni Gaudí'nin La Sagrada Família, Casa Milà, Casa Batlló gibi eserlerinin bulunduğu, üst sınıf bir yerleşim bölgesidir. Bu iki merkez niteliğindeki ilçeye komşu olan Sant Martí, şehrin tarım, sanayi, endüstri geçmişini temsil etmektedir. Barcelona Tasarım Müzesi de Sant Martí sınırları içerisinde, bölgenin en ünlü ve dönüşüm sürecindeki El Poblenou (New Town) Mahallesi ile ilişkili şekilde konumlandırılmıştır (Şekil 3).

1896 yılından beri her dört yılda bir düzenlenen Olimpiyat Oyunları'na 1992 yılında ev sahipliği yapan Barcelona, bu dönemden itibaren kentsel yenilenme ve gelişme adına ortaya konulan projelerin uygulama şehri olmuştur. Katalonya Manchester'ı olarak da anılan 1960'lı yıllara kadar sanayi, fabrika ve atölye bölgesi olan Poblenou Mahallesi de, bu dönüşüm faaliyetlerine 200 hektarlık bir alanda yürütülecek "22@ Barcelona" projesi ile dahil edilmiştir. 22@ projesinin hedefleri arasında; eski sanayi ve ticari yapıların konut amaçlı dönüştürülmesi, kültürel aktivitelerin artırılması, çevresel değerlerin korunması amacıyla peyzaj alanlarının oluşturulması vardır. Dolayısıyla projede bölgeye ulaşılabilirliği sağlayabilmek için ulaşım ile ilgili altyapı çalışmalarına da önem verilmiş, ulaşım ağı güçlendirilmiştir. Sosyal bütünlük ve ekonomik kalkınmaya odaklanan kentsel planlama modeli, alanı beş farklı gruba böler; bilgi teknolojileri, biyomedikal, tasarım, enerji ve media. Projeler, bu beş alan çerçevesini temel olarak geliştirilmiş ve dünyaca ünlü mimarlar tarafından yürütülmüştür. Poble-

nou Merkez Parkı (Parc del Centre de Poblenou/Jean Nouvel/2001-2008), Torre Agbar (Jean Nouvel/1999-2005), 2011 Dünya Mimarlık Festivali (World Architecture Festival-WAF)'nde "Yılın Binası" ödülünü alan Media-TIC (Enric Ruiz-Geli/ 2010), RBA Ofis Binası (MBM Arquitectes/2007-2011), 2007 FAD Mimarlık Ödülleri'nde finalist olan Indra Ofisleri (Fermín Vázquez, Carlos Rubio Carvajal/ 2004-2006) bu projelerden bazılarıdır.

Mahallenin dönüşmeye başladığı ilk yıllardan itibaren sanatçı kolektiflerinin terk edilmiş fabrikaları ve garajları, çalışmalarını sürdürülebilecekleri geniş hacimli mekânlar olarak görüp devralması, tasarım faaliyetlerinin artarak çeşitlenmesini de beraberinde getirmiştir. Bugün bölge; galeriler, tasarım ve mimarlık ofisleri, konser salonları, kültür merkezleri, tiyatro yapıları, üniversite ve tasarım okulları, sanatsal-kültürel alanlarda faaliyet gösteren dernekler, showromlar, çalıştay (workshop) alanları ve birçok etkinliğin gerçekleşme potansiyeline bağlı olarak öngörülen konaklama yapıları ile birlikte Barcelona'nın yeni kültür ve bilgi merkezi olarak çehresini değiştirmektedir. Tasarım, iletişim, kültür faaliyetlerinin bu denli yoğunlaştığı, herkesin kolaylıkla ulaşabileceği, şehrin ana caddelerinin kesişiminde konumlanması Barcelona Tasarım Müzesi'nin bir nirengi noktası olarak görülmesini sağlamıştır.

Müze, bulunduğu konumun sağlamış olduğu veriler dahilinde iki farklı noktadan giriş sağlanmaktadır. Bunlardan ilki lobiye ve ana danışma bankosuna erişimli, şehrin yoğun otoyollarından birinin yükseltilmiş kavşağına oldukça yakın, Glòries (Plaça de les Glòries Catalanes) meydanındaki 14.50 kotundaki giriş; ikincisi ise, El Poblenou Mahallesi yönündeki, 6.98 kotunda, havuzun üzerinden bir yaya köprüsü ile ulaşılan Àvila Caddesi (Carrer d'Àvila) uzantısı niteliğindeki giriştir. İki giriş arasındaki +7.00 metrelik fark ve girişlerin aynı aks üzerinde konumlanmaları sebebi ile ortaya çıkan süreklilik; yapının iç mekân kurgusunun şekil-



Şekil 3. Barcelona Tasarım Müzesi'nin bölge haritası (Yazar tarafından üretilmiştir. Ölçeksiz kroki niteliğindedir).

lenmesine de yardımcı olur. Kuzeybatı-güneydoğu yönelimli "dikey" dikdörtgen ve kuzeydoğu-güneybatı yönelimli "yatay" dikdörtgen biçimli farklı işlevleri barındıran iki kütle bu kot farkının çözümlendiği bir ara-sirkülasyon mekânı ile birbirine entegre edilmiştir. Öte yandan aynı kot farkı yapının yer altında kalan ikinci kütlelerinin çatısındaki peyzaj uygulamalarını beraberinde getirmiş, böylece müzenin yakın çevresi ile ilişkilerini kamusal etkinlikler üzerinden düzenleyebileceği alanlar üretilebilmiştir.

Müzenin sahip olduğu eserler ve gelecek sergi planlarına bağlı olarak yapıda sürekli ve süreli sergi mekânları tasarlanmıştır. Dört müzenin eserlerinin oluşturduğu sürekli sergilere erişim, meydana giriş yapılan lobinin sağ tarafından yürüyen merdivenler ve asansörler ile sağlanır. Her kat bir müzenin eserlerine ayrılacak şekilde tasarlanmıştır. Ayrıca dördüncü katın sergileme mekânının içinden, 320 kişilik bir oditoryuma ve terasa geçiş yapılır (Şekil 4, 5). Bu yukarıda yapının "kuzeybatı-güneydoğu yönelimli, dikey" olarak açıklanmış bölümüdür.

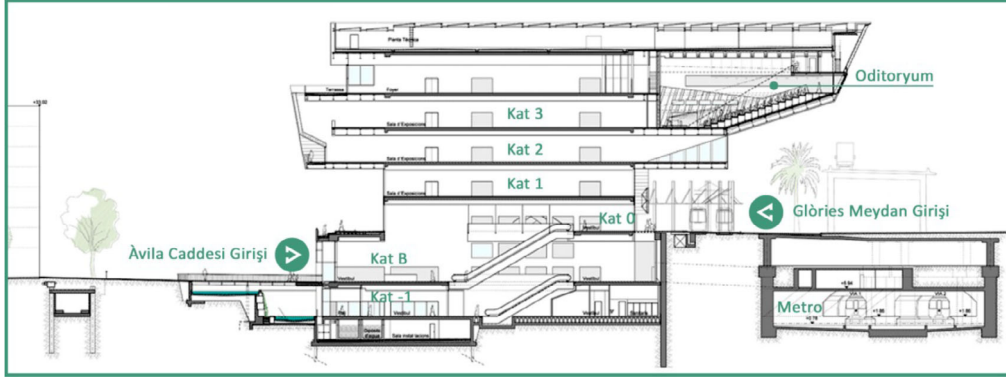
Barcelona şehrinin geneline hâkim olan ızgara plan sistemi El Poblenou bölgesinde de uygulanmıştır. Àvila Caddesi sahilten başlayarak hiçbir kesintiye uğramadan müzenin ikinci girişine kadar devam eder. Bu aks müzenin içerisine devam ettiğinde de iki seçenek ortaya çıkar; ana sirkülasyon mekânındaki merdivenler aracılığı ile meydana doğru ilerlemek veya bulunduğu noktada aksa bir son vererek sağ-sol yönlerinde hareket ederek hacmi doldurmak. Bahsi geçen bu hacim yapının ikinci "yatay" küttedir ve süreli

sergi mekânları, eğitim alanları, belgeleme merkezi, kütüphane, ofisler, restoran, toplu ulaşım geçiş mekânları, ves-tiyerler, depolama mekânları, tesisat odaları ve Barcelona Tasarım Merkezi burada tasarlanmıştır (Şekil 6).

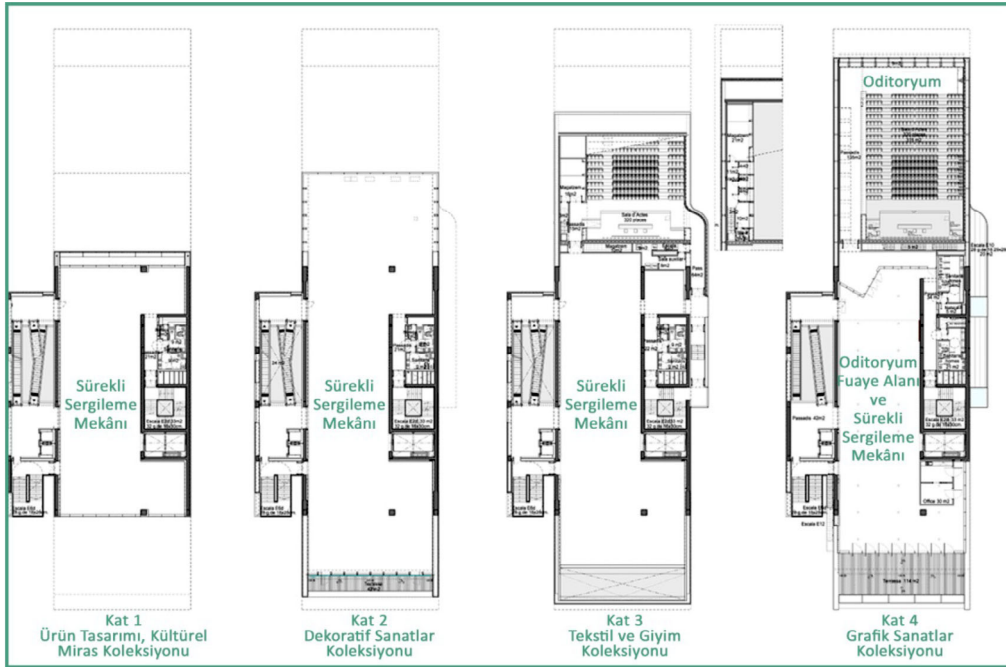
Müzenin planları incelendiğinde, özellikle B katında birçok işlevi bir arada bulundurması sebebiyle, mekânların duvar gibi net bölücülerle ayrılmadığı, böylece bütünsellik içeren bir kurgu hedeflendiği görülmektedir. Ayrıca güneye bakan bu kütlelerin cephesinde yoğunlukla cam malzeme kullanılması, içerideki bütünlüğü yakın çevreye taşımış ve dengeli bir kompozisyon sağlanmıştır.

Barselona Tasarım Müzesi'nin Parametreler Dahilinde Değerlendirilmesi

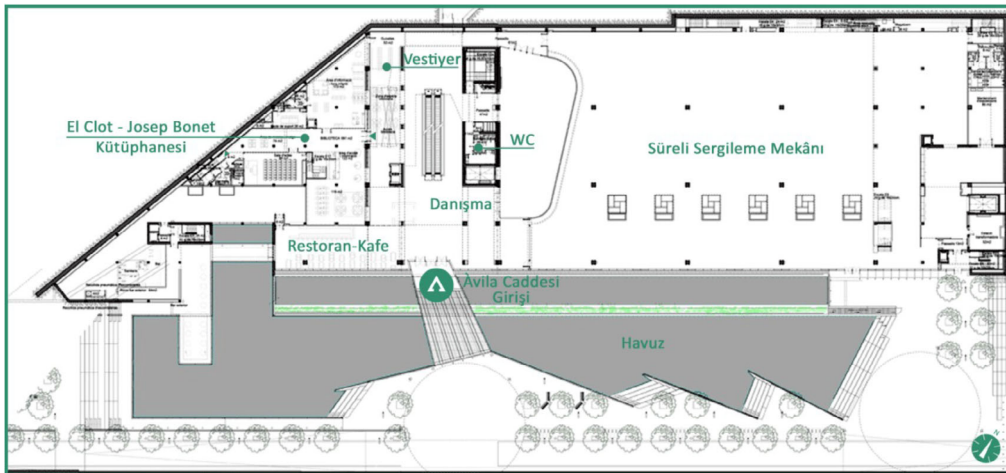
P1/ Tasarım Müzesi konum itibarıyla birçok sanat galerisinin bulunduğu bir bölgede yer almaktadır. Daha fazla ziyaretçiye ulaşmak, Barcelona şehrinde mutlaka görülmesi gereken bir tasarım merkezi haline gelmek gibi hedeflerini gerçekleştirebilmesi açısından müzenin konumu destekleyicidir. Sanat faaliyetlerine ayırabilecek sadece bir günü olan bir bireyin bile kısa mesafede birçok mekânı görebilmesi mümkün olmaktadır. Müzenin bulunduğu Plaça de les Glòries Catalanes Meydanının ulaşılabilirlik (dışsal erişilebilirlik) kapsamında birçok olanağa sahip olduğu da görülmektedir. Otobüs, tramvay durakları meydan girişinin önünde veya 3-4 dakikalık yürüme mesafesinde iken, metro istasyonundan müzenin B katına doğrudan geçiş yapılabilmektedir. Ancak özel araç ile



Şekil 4. Barcelona Tasarım Müzesi, kesit.²



Şekil 5. Barcelona Tasarım Müzesi sürekli sergileme mekânları kat planları.²



Şekil 6. Barcelona Tasarım Müzesi kat 0 planı.²

² Çizim; URL 4 kaynağından temin edilmiş, yazar tarafından yeniden üretilmiştir. Ölçeksiz kroki niteliğindedir.



Şekil 7. Barcelona Tasarım Müzesi güncel ulaşım haritası (Yazar tarafından üretilmiştir. Ölçeksiz kroki niteliğindedir).

yapıya ulaşım noktasında bazı problemler ortaya çıkmaktadır. Yapının projelendirme sürecinde, içerisinde katlara direkt geçişin sağlanabileceği bir otopark tasarlanmamıştır. Bu sebeple ziyaretçilere belediyenin müzeyi saran sokaklarda çözümlendiği engelliler için park yeri veya yakın çevrede bulunan yapıların sahip olduğu otoparkların kullanılması yönünde tavsiyeler verilmektedir. Bu durum ziyaretin gerçekleştirileceği hava koşullarına, saate veya kişinin taşıdığı yüke bağlı olarak zorluk çıkarabilmektedir. Ayrıca engellilere ayrılmış park yerlerinin kullanılabilmesi için maluliyet park kartı alma zorunluluğu bulunmaktadır. Şekil 7'de bisiklet park olanakları da dahil olmak üzere ulaşım haritasına yer verilmiştir.

P2/ Kot farkı ve yönlendiği bölgelerin sosyoekonomik çeşitliliği sebebi ile aynı aks üzerinde farklı iki girişe sahip müzeye yaklaşım yakın çevresi ile birlikte düşünüldüğü için engelleyici herhangi bir yükseklik ve/veya boşluk ile karşılaşmadan erişim sağlanabilmektedir. İki girişin önünde de ana yoldan farklı olarak kullanılan malzeme, taradığı alana sundurma işlevi verebilecek yapısal bir çıkıntı ile tanımlanmaktadır. Àvila Caddesi girişi, caddenin devamı niteliğinde olduğu için avludaki havuz üzerinden geçen köprü birtakım açılar ile farklılaştırılmış, böylece süreklilik içinde etkisi azalabilecek görünürlüğü canlı tutabilmek mümkün olmuştur. Bu noktada karşılaşılan giriş kapısı kolay erişim hissini destekleyen, otomatik, en az 1-1.5 metre genişliğinde kapılardır ve herhangi bir müdahale gerektirmemektedir.

Müze, Barcelona Kültür Enstitüsü ve Engelli Bireyler Belediye Enstitüsü ile işlevsel çeşitliliğe sahip kişilerin haklarını gözetmek ve kültürel mirasa evrensel erişilebilirliği sağlamak amacıyla ortaklaşa bir çalışma yürütmüş-

tür. Bu kapsamda müzenin iki girişinde de, danışmaya ulaşan rehber yol tasarımlarına yer verilmiştir. Ayrıca Àvila Caddesi girişinde, yani B katında, rehber yol ziyaretçiyi yapı, yakın çevresi ve sürekli sergilerle müze kat planları hakkında Braille alfabesi ile bilgi sağlayan dokunsal bir modele ulaştırmaktadır. Braille alfabesi ile tasarlanmış broşürler, işitme cihazları, tekerlekli sandalyeler ise her iki danışmadan temin edilebilmektedir. Müze yatay ve dikey sirkülasyon alanlarında maksimum hareket erişimini garanti etmektedir. Ancak meydan girişinde danışmaya yönlendiren rehber yollarının bitişine B katına inilmesi uyarısını yazı yoluyla ileten tabelaların konulduğu, cadde girişindeki takip çizgilerinin ise bazı bölgelerde üzerine örtülen halılar veya şemsiye standı ile kesintiye uğratıldığı görülmektedir. Araştırmacı tarafından yalnızca ziyaretin gerçekleştiği tarihte böyle bir uygulamaya gidildiği düşünülmektedir.

Bütün yapının ana sirkülasyon elemanı yürüyen merdivenlerdir. İki girişten de geçiş yapıldığında merkezi bir konauma yerleştirilmiş yürüyen merdivenlerle karşılaşılmaktadır. Sadece O katı ile B ve -1 katını birbirine bağlayan bu merdivenlerin dışında, sürekli sergilerin bulunduğu yapının dikey hacmi kendi içerisinde ayrı bir yürüyen merdiven sistemine sahiptir. Ancak bu yatay ve dikey iki hacmin kesiştiği noktada en alt kattan en üst kata kadar erişimi sağlayan tek bir kuyuda çözümlenmiş iki asansör kabini bulunmaktadır. Sadece acil durumlarda kullanılabilecek, alarm sistemine bağlı merdivenler ise asansörlerin hemen yanında konumlandırılmıştır. Bu teknik çözümler ile müze, farklı katlar arasında gerçekleştirilmesi öngörülen aktivitelerin herkes tarafından eşit derecede kullanılabilen aynı araçlar ile ger-

çekleştirilmesine imkân sağlamaktadır. Ayrıca müzenin her katında dolaşım alanları da bu akıcılığı engellemeyecek şekilde düz zemin olarak tasarlanmıştır.

Ziyaretçinin müze personeli ile etkileşimde bulunduğu ilk servis mekânı olarak danışma bankosu müzede, yüksek ve etrafında herhangi bir dinlenme, bekleme alanına izin vermeyecek şekilde tasarlanmıştır. İlk bakışta net çizgilerle oluşturulmuş oldukça sade, algılanabilir ve tanımlı bir kütle imgesi yaratmasına rağmen, bankonun arkasında bulunan personelin yüzünün servis yüzeyine yaklaşmadıkça, burun hizasına kadar, görünmediği dikkati çekmektedir. Buna rağmen engelli bir bireyin, örneğin tekerlekli sandalye kullanan, bankoya yaklaşımına yardımcı olabilecek herhangi bir boşluk düşünülmemiştir. Bu sebeple çözüm olarak bankonun önüne konulmuş şerit engellerin çizdiği çerçevede bankoya yaklaşmak yerine, iki yanından iletişime geçme gerekliliği doğmaktadır. Bunun dışında bir diğer ortak kullanım mekânı tuvaletler ise hareket kabiliyeti az olan veya tekerlekli sandalye kullanan kimseleri de kapsayacak şekilde tasarlanmıştır.

P3/ Müzenin iç mekân organizasyonu incelendiğinde ilişkili birimlerin birbirlerine yakın mesafede konumlandıkları görülmektedir. Özellikle süreli ve sürekli sergi mekânları arasında oluşturulan yapısal ve mekânsal ayırım, müze mekânlarının temelde iki farklı davranış biçimi ortaya koymasını sağlamaktadır. Bu net ayırım, sürekli sergileri daha önce ziyaret etmiş kimselerin, yılda birkaç kez değişen süreli sergileme mekânlarına, kütüphaneye veya restorana geçişini kolaylaştırmaktadır. Diğer bir deyişle, ilk ziyaretçiler ile düzenli ziyaretçilerin bir düğüm noktası oluşturması engellenmektedir. Bu bağlamda müzenin meydan girişi kendi lobi ve danışma bankosu ile dört katlı sürekli sergileme mekânlarına, Àvila Caddesi girişindeki lobi ve danışma bankosu ise süreli sergileme ve restoran alanlarına hizmet eder niteliktedir. Aynı şekilde müze çalışanları ve dernekler ile merkezler için ayrılmış bir katın bulunması kamusal mekânlarla özel mekânlar arasında net bir sınıflandırmayı desteklemektedir. Böylece mekânı her gün kullanan çalışanlar ile zaman zaman kullanan fazla sayıdaki ziyaretçi arasında oluşabilecek abartılı temastan, belli bir rahatlama alanı yaratılarak kaçınılmaktadır. Bu ayrılan mekânların ana hacimlerinde nötr bir tasarım tercih edilmişse de, sirkülasyon ve ortak kullanım mekânlarının, müzenin kimliğini destekleyecek renk ve malzemelerle vurgulandığı görülmektedir. Sürekli sergileme mekânlarına ulaşan yürüyen merdivenlerin bulunduğu hacim, tanınabilirliğin renk ile tanımlanmasına gösterilebilecek en iyi örnektir.

P4/ Barcelona Tasarım Müzesi son yıllarda müze tasarımlarında ortaya çıkan uyarlanabilir sergi mekânı anlayışında kurgular ortaya koymaktadır. Bu müzede, kesintiye uğramayan ve sadece taşıyıcıları barındıran geniş hacimler, işlevsel teknik özellikler, hareketli donatı elemanları ve farklı büyüklükteki eserleri kabul edebilecek yüksek tavanlar mekânların esnekliğini artıran özelliklerdir. Farklı içerik ve konsept gereği kurgusu değişecek mekânların ta-

vanlarında kullanılan raylı aydınlatma sistemleri ve yüksek döşemeler çeşitli servislerin varlığını mümkün kılmaktadır. Aynı zamanda ofis mekânları da açık planlı olarak tasarlanmış, dolayısıyla süreç içerisinde yapılabilecek değişikliklere adapte olabilmeye kapasitesi artırmıştır.

P5/ Güvenlik gözlem parametrelerinde yer alan merdivenlerin tasarım özelliklerine dair maddelerin, müzede yürüyen merdiven tercih edilmesi ile birlikte büyük çoğunlukla yerine getirildiği görülmektedir. Rıhtların merdiven çıkarken kullanıcıyı zorlaması veya basamaklarda kayma meydana gelmesi gibi yaralanmalara ve aşırı yorgunluğa sebebiyet verebilecek durumların uç bir tehlike ile karşılaşmadıkça önüne geçilmiştir. Islak hacimler de dahil olmak üzere hiçbir mekânın girişinde eşik kullanımına rastlanmamıştır. Müzenin girişinde bekleyen güvenlik personeli ise genellikle cadde girişinden gelen ziyaretçileri danışma bankosuna yönlendirme ve biletsiz olarak sürekli sergilemelere ulaşımı engelleme görevlerini yerine getirmektedir.

P6/ Müzeye adım atıldığı andan itibaren doğru yönlendirmenin yapılabilmesi için birçok destekleyici elemana yer verildiği görülmektedir. Oluşturulan plan şemasında da dolaşımı kolaylaştıracak elemanlar merkezi bir şekilde konumlandırılmış, renk ve malzemede farklılıklar yaratılarak mekânlar arası farklılık vurgulanmıştır. Her mekânın girişinde nereye girildiğini, sirkülasyon alanlarında hangi katlarda bulunduğu ya da diğer katlara, ortak kullanım alanlarına ulaşımın hangi yönden olduğunu gösteren büyük ölçekli grafik elemanları kullanılmıştır. Tüm katların tek bir paftada gösterilerek, bulunulan noktanın bütün içerisinde farklılaştırılması bu grafiklerin olumlu bir özelliğidir. Böylece ziyaretçi bir kata ait bilgiyi yalın olarak değil, ilişkisel bağlamda yorumlayabilir. Müzenin kurumsal kimlik çalışmaları ile sergiler için hazırlanmış olan kitapçıkların, iç mekânda bilgi desteği sağlayan grafik çalışmalarının, sürekli sergileme mekânlarının kat planlarını içeren 29.5 x 41.5 cm boyutlarında broşürlerin vb. tasarımı İspanya merkezli Atlas grafik ajansı tarafından yapılmıştır.³ Birçok tasarım ödülü almış, zamansız ve amaca yönelik anlamlı tasarımlar ortaya koymayı temel amaç olarak belirlemiş ajansın müze için çalışmaları, diğer çalışmalarında da olduğu gibi okunaklı, kolay algılanabilir ve anlaşılabilir tasarımlardır. Bu denli açık bir grafik dilin kullanılmış olması ziyaretçinin yapıda kaybolmadan, dolayısıyla kötü izlenimlere kapılmadan, strese girmeden ve sıkılmadan dolaşabilmesini kolaylaştırmaktadır.

P7/ İki farklı yönelişe sahip kütlenin bir araya gelmesi ile oluşturulmuş müze yapısı teorik anlamda rastlantısal olarak ortaya çıkabilecek sosyal örgütlenmeleri destekleyebilir. Ancak müzenin Àvila Caddesi girişindeki lobi alanının dışında rastlantısal buluşmaları destekleyebilecek herhangi bir mekânı yoktur. Tüm sosyal etkinlikler için bir program çerçevesinde belirlenen mekânların kullanımı uygun görülmüştür. Ziyaretçiler yalnız kalmak istediklerinde genellikle iki katlı kütüphanenin üst katını kullanmayı tercih etmek-

³ Detaylı bilgi için bkz. www.designbyatlas.com.

tedir. Ancak bu mekân da meydan girişinden inen yürüyen merdivenin görüş alanı içerisinde kaldığı ve cam malzeme ile çerçevesi için başkaları ile görsel temasın fazla olduğu bir yerdir. Diğer bir deyişle işitsel perdeleme sağlarken, görsel perdeleme ihtiyacı geri planda kalır. Kişiye özel bir alan olarak okunacak olursa; B katında ziyaretçinin eşyalarını bırakabileceği fazla sayıda kilitli dolap bulunmaktadır. Aynı anda hizmet verdiği kullanıcı sayısının fazlalığı özellikle kış aylarında eşyalarını bırakıp rahatlıkla müzeyi gezmek isteyen bireyler için avantaj sağlamaktadır.

P8/ Müzenin sahip olduğu koleksiyonun çok çeşitli nesnelere barındırması farklı aydınlatma tekniklerini gerekli kılmaktadır. Küratöryal pratiklerin bir araya gelen dört müzenin yerleştiği farklı katlarda çeşitlenme göstermesi, dinamik bir yapı oluşturarak etkileşimin artmasını sağlamaktadır. Mekânlar bu noktada tamamen beyaz veya tamamen siyah birer kutu olarak tasarlanıp, aydınlatma teknikleri bu yönde geliştirilmiştir. Müzenin tasarım aşamasında esnek sistemlerin kurulması planlanan etkiyi pratiğe dökmeye yardımcı olmaktadır. Bu sistemlerin kullanıldığı uygulamalara bakıldığında ise;

- Ürün Tasarımı Koleksiyonu sergisinde nesnelere yansıtıcı yüzeylere sahip birimlerde sergilenmemesi ile oluşabilecek yansıma, kamaşma gibi olumsuz durumların önüne geçildiği görülmektedir.
- Dekoratif Sanatlar Koleksiyonu'nda ise çevredeki görüntülerin bazı nesnelere bulunduğu birimlerin üzerine yansımaları, izleyiciyi rahatsız etmektedir.
- Bu sergilere karşılık olarak Tekstil ve Giyim Koleksiyonu'nun sergilendiği üçüncü katta ortamın nötrleştirilmesi, kullanılan siyah rengi ile meydana gelebilecek aşırı aydınlatmaların önüne geçilmesi ve izlenilmesi istenen elemanların ön plana çıkarılarak sergilenmesi ziyaretçinin odağını sabitlemektedir.
- Aynı zamanda oditoryumun fuaye alanı olan ve mekânın tüm kapasitesinin etkin olarak kullanılmadığı dördüncü kattaki Grafik Sanatlar Koleksiyonu ise hemen önünde bulunan teras sebebi ile hem doğal ışığın belli bir seviyede içeri alındığı hem de yapay aydınlatma uygulamaların çözümlendiği bir mekândır. Bu sebeple daha genel bir aydınlatma elde edilmiş, böylece rahatsızlık verebilecek etkilerin önüne geçilmiştir.

Müzenin diğer mekânları yatay yönelimli kütlede konumlanırken gün ışığından faydalanabilecek şekilde tasarlanmıştır. Kurulan bir aydınlatma sistemi ile çatı bahçesinde toplanan gün ışığı altı adet tüp yardımıyla önce B katındaki süreli sergileme mekânına, oradan da -1. ve -2. katlara taşınmaktadır. Ofislerin cam ile kaplanan cepheye bakacak şekilde çözümlenmesi ile de uzun çalışma saatlerini burada geçiren çalışanlar için konfor koşulları artırılmıştır.

Süreli sergileme mekânlarında eserlerin ziyaretçiye iletim biçimleri yoğunlukla görsellik üzerinden oluşturulmuştur. Destekleyici olarak kullanılan ekranlar ise bütün mekâna homojen olarak yayılmış, her iki ekranın birbirine

olan mesafesi bilinçli olarak korunmuş ve ses seviyeleri önünde bekleyen izleyicisinin duyabileceği ancak dikkatini başka bir yere yoğunlaştıran bireyin rahatsız edilmeyeceği şekilde ayarlanmıştır. Süreli sergileme mekânlarında ise boş hacim her sergi için yeniden düzenlenirken ses yutucu özelliğe sahip birtakım elemanlarla donatılmaktadır.

Müze genel olarak ziyaretçisinde memnuniyetsizlik yaratacak bir iç iklimi sahip değildir. İki girişin de karşılıklı olmasının ortaya çıkarabileceği hava akımı, meydan girişinin geri çekilmesi ve kapalı bir geçiş mekânı ile desteklenmesi sonucu önlenmiştir. Araştırmacı müzeye ziyaretini soğuk hava koşullarının hakim olduğu bir ayda gerçekleştirmiş ancak aşırı üşeme gibi mekânı terk etmeye sebep olacak bir olumsuzluk yaşamamıştır.



P9/ Barcelona Tasarım Müzesi'nin en önemli özelliklerinden biri yakın çevresi ile bir bütün oluşturacak şekilde tasarlanmış olmasıdır. Yapıya yaklaşım birden fazla noktadan mümkün kılınmış, etkinliklerin sadece iç mekânda değil dış mekânda da devam ettirilerek ziyaretçinin bu mekânı yadırgamadan sahiplenmesi sağlanmıştır. Yapı fotoğraflarda görüldüğü kadar plastisitesi yüksek, baskın ve simgesel bir duruşa sahip olmasa da, bu fotoğraflardaki tüm perspektif açıları ziyaretçisine sunarak açık, algılanabilir ve davetkâr bir kimlik kazanmıştır. Çevresinden bağımsız olmadığı gibi iç mekân kurgusuyla da çelişmeyen tasarımı, Àvila Caddesi boyunca devam eden bir aksın hem devamı hem de sonu olarak müzeyi anıtlılaştırılan bir niteliğe de sahiptir. Diğer yandan, bu sürekliliğe müze tarafından bakıldığında, bütün mahalleyi kucaklayan bir kültür mekânı temsilidir.

Ziyaretçinin sürekli sergileme mekânlarında izleyeceği yol, mekânın biçimlenişi ile birlikte kendiliğinden ortaya çıkmaktadır. Meydan girişi katı başlangıç noktası kabul edildiğinde bu yol kademeli olarak yükselen üç boyutlu bir spirali andırmaktadır. Her mekâna bir noktadan giriş, diğer bir noktadan çıkış yapılmakta ve bu çıkışın hemen önündeki merdivenlerle bir üst kattaki serginin girişine ulaşılmaktadır. Sergilerin kurgusu da bu giriş-çıkış noktaları arasında nesnelere özelliklerine göre (çıkış noktası gri renk ile, malzeme mavi renk ile, bağlam kırmızı renk ile desteklenmiş) veya kronolojik olarak sıralanmasıyla oluşturulmuştur. Tek seferde tamamlanabilecek bu gezinti süreci içerisinde ferahlama noktası olarak düşünülen yerlerin sayısı oldukça azdır. Çoğunlukla her kat asansörünün önünde rastlantısal olarak oluşan boşluğa yerleştirilen oturma elemanlarının bu ihtiyacı karşılaması beklenmektedir. Bunun dışında sadece ikinci katta bulunan ve Sagrada Familia'yı da bir eser gibi çerçeveleyerek ziyaretçiye sunan lineer mekân, özgün ve tanımlı bir kompozisyon oluşturmaktadır. Buna ek olarak yürüyen merdivenlerin bulunduğu hacme batı yönünde açılan pencerelerle, şehrin geri kalan kısmıyla ilişki kurulması sağlanmış, böylece ziyaretçinin odak noktası değiştirilerek ihtiyacını ötelemesi sağlanmıştır.



Müzeye dair değerlendirme çizelgelerine Tablo 2'de yer verilmiştir.

Tablo 2. Barcelona Tasarım Müzesi'ne ait değerlendirme çizelgesi²

BARCELONA TASARIM MÜZESİ						
P1: Ulaşılabilirlik ve Park Olanakları						
	Yeterli	Kısmen Yeterli	Ne Yeterli Ne Yetersiz	Kısmen Yetersiz	Yetersiz	
G1	✓					
G2	✓					
G3						✓
G4				✓		






P2: Erişilebilirlik						
	Yeterli	Kısmen Yeterli	Ne Yeterli Ne Yetersiz	Kısmen Yetersiz	Yetersiz	
G1	✓					
G2	✓					
G3	✓					
G4		✓				
G5	✓					
G6	✓					
G7						✓
G8	✓					






Tablo 2. Barcelona Tasarım Müzesi'ne ait değerlendirme çizelgesi (devamı)²

BARCELONA TASARIM MÜZESİ						
P3: Verimlilik						
	Yeterli	Kismen Yeterli	Ne Yeterli Ne Yetersiz	Kismen Yetersiz	Yetersiz	
G1	✓					
G2	✓					
G3		✓				

P4: Esneklik						
	Yeterli	Kismen Yeterli	Ne Yeterli Ne Yetersiz	Kismen Yetersiz	Yetersiz	
G1	✓					
G2	✓					
G3	✓					
G4	✓					
G5		✓				
G6						✓

Tablo 2. Barcelona Tasarım Müzesi'ne ait değerlendirme çizelgesi (devamı)²

BARCELONA TASARIM MÜZESİ						
P5: Güvenlik						
	Yeterli	Kismen Yeterli	Ne Yeterli Ne Yetersiz	Kismen Yetersiz	Yetersiz	
G1	✓					
G2	✓					
G3	✓					
G4	✓					
G5	✓					
G6	✓					
G7		✓				






P6: Mekânsal Yönelim						
	Yeterli	Kismen Yeterli	Ne Yeterli Ne Yetersiz	Kismen Yetersiz	Yetersiz	
G1	✓					
G2	✓					
G3		✓				






Tablo 2. Barcelona Tasarım Müzesi'ne ait değerlendirme çizelgesi (devamı)²

BARCELONA TASARIM MÜZESİ						
P7: Egemenlik Alanı, Mahremiyet ve Sosyal Temas						
	Yeterli	Kismen Yeterli	Ne Yeterli Ne Yetersiz	Kismen Yetersiz	Yetersiz	
G1						✓
G2				✓		
G3				✓		
G4	✓					

P8: Fiziksel İyi Olma Durumu						
	Yeterli	Kismen Yeterli	Ne Yeterli Ne Yetersiz	Kismen Yetersiz	Yetersiz	
G1		✓				
G2	✓					
G3	✓					
G4	✓					

Tablo 2. Barcelona Tasarım Müzesi'ne ait değerlendirme çizelgesi (devamı)²

BARCELONA TASARIM MÜZESİ						
P9: Estetik						
	Yeterli	Kısmen Yeterli	Ne Yeterli Ne Yetersiz	Kısmen Yetersiz	Yetersiz	
G1	✓					
G2	✓					
G3	✓					




Sonuç Yerine

“İnsanlar deneyimlerinin olumlu veya olumsuz olup olmadığından (yani duygulanımdan) bahsederler. Duygulanım, deneyimin olmazsa olmaz bir parçasıdır. Her deneyim bir ‘duygu silsilesinden’ oluşur ve deneyimin mutlulukla ilişkisi de buradaki duygulanımdan ileri gelir” (Hassenzahl ve ark., 2016, s. 179). Bu çalışma ile, kaliteli olarak tanımlanabilecek bir mekânın, ziyaretçisi üzerinde yaratacağı duygulanıma bağlı olarak memnuniyet hissini nasıl daha iyiye çekilebileceği, müze özelinde açıklanmaya çalışılmıştır. Tasarım ve değerlendirme sürecinde dikkat edilmesi gereken parametreler, bütün içerisinde görünürlüklerini yitirmemeleri ve basit, anlaşılabilir bir izlenim ortaya koyabilmeleri için kategoriler/maddeler halinde gruplandırılmıştır. Bu gruplandırmanın mekânın okunmasında sistematik fayda sağlayacağı düşünülmektedir.

Yöntem ve verilerin geliştirilebilmesine yönelik gelecek çalışmaları kapsayan öneriler şu şekilde sıralanabilir;

- Bu araştırma tasarımcılara bir mekânı nasıl tasarlamaları gerektiği ile ilgili değil, tasarlama sürecinde o mekânın varlık sebebi olan insanı, genel olarak ifade edildiği şekli ile kullanıcıyı/müzeler için ziyaretçiyi, göz ardı etmeden nelere dikkat etmeleri gerektiğini bir rehber aracılığıyla önermektedir. Dolayısıyla rehber, yapılabilecek birtakım biçimsel değişiklikler ile kontrol listesinden, her parametre için puanlamanın

esas alındığı bir skor çizelgesine veya model önerisine dönüştürülebilir.

- Araştırmanın kapsamında yazarın, kullanıcının kendisi olarak mekânı deneyimlemesi öngörülmüştür. Bu sebeple çoklu sayıda kullanıcılar üzerinden yapılabilecek olan araştırmalara göre farklı bir çerçeve çizilmiştir. Ancak ortaya konan parametre ve göstergeler dahilinde gelecek çalışmalar demografik özelliklere göre gruplandırılabilir. Örneğin yaş grupları farklı kullanıcıların geçmiş deneyimlerini de göz önünde bulundurarak, mekânın kaliteli olma durumunu nasıl yorumladıkları, mekândaki hangi öğelerin kendilerini kaliteli bir mekânda hissetmelerine sebep olduğu, dolayısıyla mekânı değiştirme veya terk etme eylemlerinden hangisini tercih ettikleri araştırılabilir. Müze mekânlarında bu araştırmalar, tekrar ziyaret edilebilme beklentilerine bağlı olarak gereksinimlerin açık bir şekilde belirlenmesine ve herkesi kapsayacak mekânların tasarlanmasına katkı sağlayacaktır.
- Kullanıcının mekânla arasında kurduğu bağ, o mekân ile ilgili anılarının şekillenmesinde önemli bir yer tutar. Müzeler ise bu bağı mekânsal biçimlenmeleri ile olduğu kadar, sahip olduğu içerik, eser, tarih ve kültür yansımaları ile de pekiştirebilir. Bu sebeple, kaliteli olma durumunun mimari bellek oluşturma çerçevesinde genişletilmesi yeni mekânsal araştırma konuları ortaya koyabilir.

Yapılan literatür araştırmalarında mekânsal kalite çalışmalarının yoğunlukla kentsel ölçekte, bazı çalışmalarda ise yapısal ölçekte incelendiği görülmüştür. Bu sebeple iç mekân kalitesine kullanıcı odaklı yaklaşım geliştirmiş bu çalışmanın literatüre farklı bir bakış açısı sunacağı düşünülmektedir.

Kaynaklar

- Atalay, N. (2014). Çevresel Stres Ve İmaj İlişkisine Fenomenolojik Bir Bakış. İstanbul Ticaret Üniversitesi Fen Bilimleri Dergisi, 13(26), 35-48.
- Çetin, F. D. (1999). Fizik Tedavi ve Rehabilitasyon Ünitelerinde Değişen Kullanıcı Gereksinimlerine Bağlı Esnek Tasarlama Faktörlerinin Belirlenmesi (Doktora Tezi). Yıldız Teknik Üniversitesi, Fen Bilimleri Enstitüsü, İstanbul.
- Günel, B., Esin, N. (2007). İnsan-Mekân İletişim Modeli Bağlamında Konutta Psiko-Sosyal Kalitenin İrdelenmesi. İstanbul Teknik Üniversitesi Mimarlık, Planlama, Tasarım Dergisi, 6(1), 19-30.
- Gür, Ş. Ö. (1996). Mekân Örgütlenmesi. Trabzon: Gür Yayıncılık.
- Hassenzahl, M., Eckoldt, K., Diefenbach S., Laschke, M., Lenz, E. ve Kim, J. (2016). Anlam ve Haz Anlarını Tasarlamak/Deneyim Tasarımı ve Mutluluk. Cogito Düşünce Dergisi, 83, 177-202.
- Kaplan, H. (2007). Kentsel Mekânların Erişebilirliği ve Okunaklı-

lığını Sağlamada Kentsel Tasarımın Bir Bileşeni Olarak Engelsiz Tasarım. TMMOB Mimarlar Odası Ankara Şubesi Bülteni Dosya 04 Tasarım ve Özgürlük: Engelli İnsanlar ve Herkes için Tasarım, 46, 51-62.

- Rapoport, A. (2004). Kültür Mimarlık Tasarım (S. Batur, Çev.). İstanbul: Yapı Endüstri Merkezi Yayınları.
- Van der Voordt, T. J. M., Van der Wegen, H. B. R. (2002). Ways to Study and Research/Urban, Architectural and Technical Design. T. M. De Jong, D. J. M. Van Der Voordt (Eds.), Ex Post Evaluation of Buildings. Delft: Delft University Press.
- Van der Voordt, T. J. M., Van der Wegen, H. B. R. (2005). Architecture in Use: An Introduction to the Programming, Design and Evaluation of Buildings. Bussum: Architectural Press.

İnternet Kaynakları

- URL 1. <https://istanbul.design/storage/papers/May2018> [Erişim tarihi: 30 Aralık 2018].
- URL 2. Enric Ruiz-Geli resmi web sitesi, <https://www.ruiz-geli.com/projects/built/media-tic> [Erişim tarihi: 04 Şubat 2019].
- URL 3. B720 Fermín Vázquez Arquitectos resmi web sitesi <http://b720.com/portfolio/mercat-dels-encants/> [Erişim tarihi: 04 Şubat 2019].
- URL 4. <https://www.dezeen.com/2013/05/18/dhub-museu-del-disseny-de-barcelona-by-mbm-arquitectes/> [Erişim tarihi: 11 Ocak 2019]