



Türkiye Kentleri İçin Kentsel Büyüme Yönetimi Sistemi ve İstanbul Örneği

Urban Growth Management System for Sample Cities of Turkey and İstanbul

Ahmet SEYDANLIOĞLU, Sırma TURGUT

ÖZ

Kentler; uygun çevre koşullarının sunduğu avantajlar çerçevesinde doğarlar ve büyümelerini mevcut ulaşım ve altyapı sistemlerini, iş olanaklarını, güvenlik, eğitim ve sağlık hizmetlerini geliştirme yoluyla kendileri başlatırlar, ilgili mevzuat ve planlama hiyerarşisi ile büyümelelerine yön verirler. Kentsel büyümenin kontrol edilememesi durumunda çeşitli sorunlar oluşmaya başlar ve bu sorunlar ilerleyerek birey ve toplum refahını olumsuz yönde etkileyen, çözümü zor bir hal alır. Birey ve toplum refahını doğrudan etkileyen kentsel büyümeye, sorunlar çözümsüz bir hal almadan yetki karmaşası ve bireysellikten uzak, eşitlikçi bir sistem ile yön verilmelidir.

Anahtar sözcükler: Büyüme yönetimi; kentsel büyüme/gelişme; kentsel büyüme yönetimi.

ABSTRACT

Urban growth management ensures healthy development in urban areas that transform quickly. Urban growth management does not have any marketing goals; the goal is to establish the necessary relation among planning, space, and users. The most common objective of urban growth management is a sustainable urban future to ensure a balance. Planning and management problems are solved by urban growth management system. An urban growth management system includes an urban growth management department and spatial data infrastructure of the urban growth management and portal software.

Keywords: Growth management; urban growth/development; urban growth management.

Yıldız Teknik Üniversitesi, Şehircilik Anabilim Dalı, İstanbul

Başvuru tarihi: 31 Mart 2017 - **Kabul tarihi:** 04 Haziran 2017

İletişim: Ahmet SEYDANLIOĞLU. **e-posta:** syyd.n.a@gmail.com

© 2017 Yıldız Teknik Üniversitesi Mimarlık Fakültesi - © 2017 Yıldız Technical University, Faculty of Architecture

Giriş

Günümüzde planlamanın temel sorunları; mevzuat karmaşası, planlama kademeli birliktelik hiyerarşisine uyulmaması ve kentsel gelişmenin temeli olan kent mekânının, parçacıl-proje temelli yaklaşımlarla gelişimi ana eksenine dayanmaktadır. Bu bağlamda üretilen kentsel mekânların ve daha da çok yatırım kararlarının; eşitlikçi ve çevresel kaygılar güden politikalarından ve toplumsal bütünleştirici ilkelerden yoksun oluşu kentler için önemli bir sorun oluştururken, kentlerin denetimsiz, plansız ve tesadüfî büyüme-leri de kaçınılmaz bir son olmaktadır.

Bu çalışmada, Türkiye'deki kentlerin denetimsiz ve kontrolsüz büyüme sorunu için nasıl çözüm bulunabileceği, ne gibi bir kentsel büyüme yönetim sistemi oluşturulabileceği ve bu sistem sayesinde sorunlara hangi sistemlelikle akılcı, sürdürülebilir ve kalıcı çözümler getirilebileceği tartışılmaktadır. Kontrolsüz büyüyen, yayılan İstanbul kentinin yıllara göre planlama süreci ve hiyerarşisi, büyüme hızı, toplum ve birey refahı ile plan yapım ve uygulaması ile ilgili mevzuatlardan faydalanarak ele alınmıştır. Bu çerçevede dünyada çeşitli ülkelerin uygulamış olduğu kentsel büyüme yönetimi sistemleri incelenerek, Türkiye'deki kentlerin büyümesindeki sorunların giderilmesi ve büyümelerinin kontrol altına alınması için bireysellikten ve mevzuat karmaşasından arındırılmış bir kentsel büyüme yönetimi sisteminin geliştirilmesinin bir zorunluluk olduğu sonucuna varılmıştır.

Kentsel Büyüme/Gelişme

Büyümelerini kendileri başlatan kentleri, gelişmiş bilgi teknolojileri, analitik ve akılcı sistemler ile bilgi odaklı ekonomilerin birlikte çalışması yapılandırır. Böylece kentsel büyüme, kent markoformunu şekillendiren en önemli etmen haline gelmiş olur.

Kentsel büyüme, ekonomik dinamikler doğrultusunda durdurulması veya sınırlandırılması zor olan bir olgudur. Bu özelliği nedeniyle kentsel büyüme, koşulların büyüme-ye elverdiği ölçüde, gerçekleşmeye devam eder. Kentsel gelişmeye etki eden politikaların oluşturulma ve uygulanma yöntemleri kent makroformunda farklılıklar ortaya çıkarmaktadır. Politikaların hiyerarşik düzende üst ölçek planlardan alt ölçek planlara aktarılması, ilkeli bir sistemle içinde yukarıdan aşağıya, kent makroformunun istenilen ve sağlıklı bir şekilde oluşumunu, gelişimini sağlarken; hiyerarşik düzeni yok sayarak, aşağıdan yukarıya, üst ölçek plan kararları gözetilmeden kent ölçeğinde kararların oluşturulması yanlış ve sağlıklı bir kent makroformu oluşturur.

Kentsel Büyüme Yönetimi

Dünya genelinde kentlerde giderek artan nüfus ve beraberinde gelen sorunlar planlama için üzerinde düşünülmesi ve çözüm üretilmesi gereken bir eksik olarak karşımıza çıkar. Kentsel büyüme yönetimi, dünyada artan kentsel sorunlara stratejik ve akılcı çözümler üretme arayışlarının

sonucunda ortaya çıkmış yöntemlerden birisidir. Diğer bir tanımla kentsel büyüme yönetimi, her alanda değişim ve dönüşümün hızla gerçekleştiği kentsel alanların, salt “pazarlama” stratejileri gözetilerek değil, sahip oldukları dinamiklerin bütününe kapsayıcı planlama ve yönetim politika ve stratejileri bağlamında, evrensel kabuller, bilimsel ilkeler ve gerektiğinde yerel koşullar ışığında ele alınması, planlanması ve yönetilmesi gerekliliğidir. Kentsel büyüme yönetimi bir denge/dengeleme hareketidir, en genel amacı sürdürülebilir kent geleceğini sağlamaktır.

Kontrol edilemeyen büyüme karşılık kentsel büyüme yönetimi uygulaması, tarım alanlarında % 28, yapılaşmamış alanlarda % 43 ve ekolojik önem taşıyan alanlarda % 80 oranında, kötü kullanımlardan kaynaklanan olumsuzlukları azaltmaktadır (US Environmental Protection Agency, 2009; Theis, 2007). Buna göre; kentsel büyüme yönetimi, öngörülemeyen gelişmenin olumsuz etkilerini kontrol eden, gelecekteki büyüme ve gelişme hedefleri için alternatif politikalar üreten, bunları sürdürülebilir gelişme stratejileriyle destekleyen ve her aşamada denetimi mümkün kılan teknolojiyi içeren bir yaklaşım olarak değerlendirilebilir.

Kentsel büyüme yönetimi aslında bir planlama işidir. Kentsel büyüme yönetimi dar kapsamlı bir arazi kullanım planlaması ile yetinmek yerine, bütünsel bir yönetim anlayışına uygun biçimde, yerel ekonomik politikalar, temel fiziksel ve sosyal altyapı, ulaşım, çevre, rekreasyon ve kültür-sanat gibi aktiviteleri ve alanları kapsayan, bunları gerçekleştirirken katılımcılık ilkesini göz ardı etmeyen bir planlama sisteminin organizasyonunu sağlamaktadır. Kentsel büyüme yönetiminin amacı planlamanın yerini almak ya da görevlerini üstlenmek değil, planlama sürecine yardımcı olacak adımları ve yönetim şemasını kurgulayarak gerçekleştirmektir. Bu amaçları yerine getirebilmek için kentsel büyüme yönetimi çalışmaları stratejik yaklaşımlar kapsamında sistemler, modeller ve programlar halinde hazırlanarak planlamayı yönlendirir ve planlamanın temel taşı olurlar. Bunların hepsini planlama ilkelerinin dışına çıkmadan ve katılımcı planlama anlayışından uzaklaşmadan gerçekleştirir.

Kentsel Büyüme Yönetimi Aktörleri ve İdari Yapılanması

Kentsel büyüme ve gelişme, uygun çevre koşullarının sunduğu avantajların teknolojik ve sosyal örgütlenmelerle desteklenmesi sonucu başlar, ülkelerin belirlediği iç ve dış politikaların ortaya çıkardığı sonuçlarla ve kentlerin içinde bulunduğu dinamiklerle devam eder. Kentler ve kent yönetimlerini, yöneticilerin isteklerinin yanı sıra o ülkedeki kapital birikim süreçleri, bu doğrultuda oluşan kurumlaşma çabaları, içsel ve dışsal olmak üzere daha pek çok faktör etkilemekte ve yönlendirmektedir (TURGUT, 2004). Politik yapılanma, dış ilişkiler, ekonomik ve sosyal yapı gibi faktörler değiştikçe, mekânı kurgulayan dinamikler ve bunun doğrultusunda kullanıcısının sorunları ve beklentilerinde

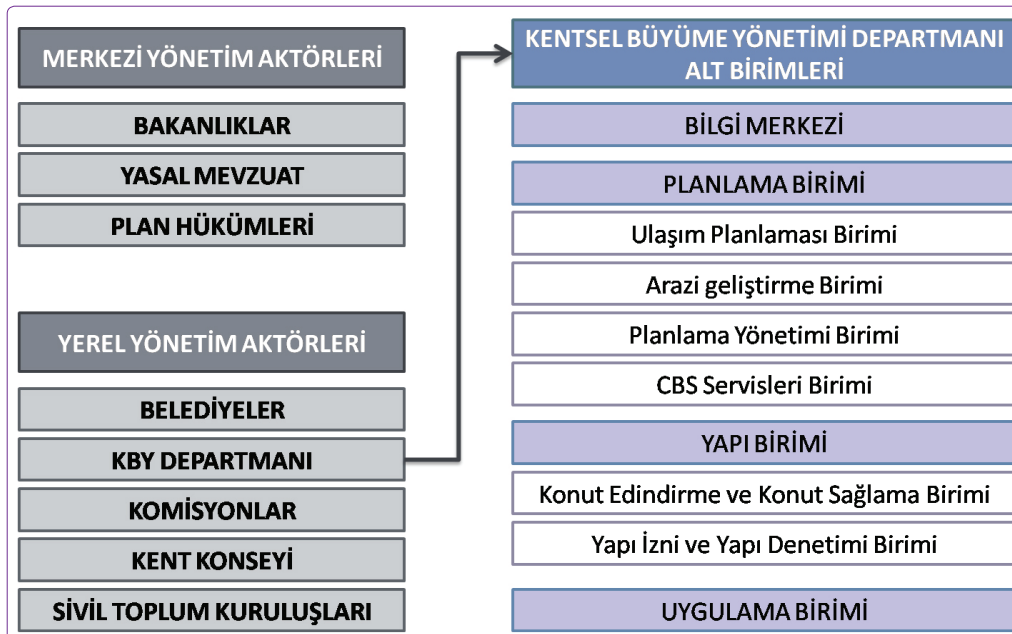
de farklılıklar olmakta, doğal olarak bu süreç, yönetim yapılarında ve planlama eylemlerinde de farklılıkları beraberinde getirmektedir (TEKELİ, 1994).

Gelişmiş ülke kentlerinde imar uygulamaları, genellikle geniş yetkilere sahip yerel hükümetler tarafından yürütülür. Sorumluluk bölgeleri içindeki gelişme alanlarıyla ilgili her türlü planlama, projelendirme ve programlama çalışmalarını yapma, yaptırma, uygulama, uygulatma ve denetleme yetkileri yerel hükümetlerin yetkisindedir. Merkezi hükümetlerin bu süreçteki rolü sınırlı düzeydedir. Gelişmekte olan ülkeler açısından, kentsel gelişmenin kontrol edilmesi ve kentsel büyüme yönetimi konuları henüz tam olarak güncel bir ilgi alanını oluşturma düzeyine gelememiştir. Söz konusu ülkelerde, imar planları tümüyle uygulanamamakta ya da sürekli değişen koşullar karşısında etkisiz kalmaya mahkûm edilip, sıklıkla ilgisiz dokümanlara dönüşmektedir (NALKAYA, 2001).

Türkiye’de yürürlükte olan mevzuat, kent planlamayı dar anlamalı bir imar sorununa, yapılaşmanın ön planda olduğu bir “gelişme/büyüme” anlayışına hapsetmektedir. Bunun en basit ve göze çarpan kanıtı mevzuatın adıdır. Yürürlükte olan mevzuat, “İmar Kanunu” adıyla “planlama” ile “imar” kavramlarını eş tutmaktadır. Bu mevzuat doğrultusunda gerçekleşen planlama anlayışı, yeni alanları kontrollü biçimde iskâna açmaktır. Bu bakış açısıyla kentsel gelişme, parsel düzeyinde birbirine eklemlenen, ekonomik getiriye artırmayı tek amaç haline getiren yapılaşma koşulları ve imar hakları olarak algılanmaktadır. Bu yüzden kentte koruma-kullanma dengesini sağlamaya yönelik farklı yaklaşımlar, farklı yapılaşma koşullarına ve haklarına sahip bölgeler oluşturulamamaktadır (ERSOY, 2001).

Molotch’a (1976) göre, büyüme sağlamanın anahtarı etkin motivasyonu yerine getirip yerel tabakayı politik olarak harekete geçirerek üyeler arasında konsensüs oluşturmaktır. Bu bağlamda kentsel büyüme yönetiminde kilit rol oynayan etmen, katılımcılık ilkeleri ışığında kurumlar arası işbirliği ve koordinasyondur. Kurumlar arası işbirliği ve koordinasyonun olmadığı yerde değil kentsel büyüme yönetimi planı, sağlıklı kentsel gelişme, ekonomik büyüme ve sağlıklı planlama sürecinin gerçekleştirilmesi sırasında bile aksamalar yaşanır.

Kentsel büyüme yönetiminde rol alan aktörler ülkeden ülkeye, bölgeden bölgeye farklılık göstermektedir. Bu farklılığı yönetim organizasyonu ve mevzuat farklılıkları meydana getirmektedir (KELEŞ, 2010). Bu aktörler her ülkede farklı şekilde isimlendirilmiş, görevlendirilmiş ve farklı şekilde gruplandırılmış olsalar da çalışma biçimi, yönetim ve organizasyon sistematığı açısından neredeyse aynı görevi üstlenmektedirler. Kentsel büyüme yönetimindeki belirleyicilikleri en yüksek ve en katı olan, ülkesel ölçekte söz sahibi olan aktörlerdir. Merkezi yönetim aktörlerinin altında bakanlıklar, kanunlar ve plan hükümleri yer almaktadır (WASHINGTON KENTSEL BÜYÜME YÖNETİMİ KANUNU, 1990). Merkezi yönetim aktörlerinden sonra ikinci derecede belirleyiciliğe sahip olan aktörler ise yerel yönetim aktörleridir. Yerel yönetim aktörleri belediyeler, belediyelerin görevli alt birimleri, komisyonlar, kent konseyleri ve sivil toplum kuruluşlarından oluşmaktadır. Yerel yönetim aktörleri arasında en yüksek belirleyiciliğe sahip olan birimler belediyeler ve komisyonlardır (ARBURY, 2005) (Şekil 1). Ancak belirleyicilik açısından ele alınan bu hiyerarşi, yerel yönetim aktörlerinde farklı bir sistematik çerçevesinde



Şekil 1. Kentsel büyüme yönetiminin aktörleri ve idari yapılaşması (Çalışma kapsamında S. Turgut, 2004, J. Arbury, 2005, R. Keleş, 2010 kaynaklarından yararlanılarak yazar tarafından oluşturulmuştur).

işlemektedir. Halkın planlama sürecine katılımının (KELEŞ, 2010) önemi göz önüne alındığında, her ne kadar belediyeler ve komisyonlar yerel yönetim aktörleri içerisindeki hiyerarşik sistemin en üst kademesini oluştursa da asıl söz sahibi yerel halk ve sivil toplum kuruluşlarıdır. Belediyeler ve komisyonlar kentsel büyüme yönetimi planlarını ve bu planların programlarını hazırlamakla görevli olan birimlerdir. Hazırlanacak olan bu plan ve programlara yön veren ise yerel halk ve sivil toplum örgütleridir. Örgütlerde ve kent konseylerinde toplanan halkın ihtiyaçları ve beklentileri doğrultusunda kentsel büyüme yönetimi planları hazırlanır (ARBURY, 2005).

Teorik çalışmalardan çıkarılan sonuçlar kapsamında, Türkiye’de kentsel büyüme yönetimi konusunun tam anlamıyla irdelenmediği ve çözülmeye çalışılmadığı görülmektedir. Türkiye genelinde yaşanan bu durum İstanbul’da da gözlenmektedir. Turgut’a (2004) göre; küresel ilişkiler içinde dünya kentleriyle yarış halinde olan İstanbul, dünya kenti kimliğini taşıması için sahip olduğu değerleri ve potansiyelleri, dünya kenti olma ve dünya kenti kalma yolunda kaybetmektedir. İstanbul’da kentin gelişim ve planlanmasının farklı güçler tarafından gerçekleştirilmesi, planların tümüyle uygulanmaması ya da uygulanamaması, sürekli değişen koşullara ayak uyduramaması imar planlarını gereksiz belgelere dönüşmektedir. Bu bakış açısıyla İstanbul’da kentsel gelişme parsel düzeyinde çözümlenen, ekonomik getiriye arttırmayı tek amaç haline getiren yapılaşma koşulları olarak algılanmaktadır. Sonuçta İstanbul, sahip olduğu potansiyelleri ve içinde barındırdığı dinamizmi kontrol edemeyen, planlayamayan bir sistem içerisinde planlama ve yönetim faaliyetlerini yürütme çabası içerisinde.

Kentsel Büyüme Yönetimi Modeli Örnekleri

Kentsel büyüme yönetimi stratejilerini, kentsel gelişimi yönlendirici bir fırsat olarak ele alıp kontrolsüz kentsel gelişmenin olumsuzluklarını sürdürülebilir kentsel gelişme ilkelerine dönüştürmede akılcı bir araç olarak kullanılabilirliğini ortaya koymaktır. Dünyada bu amaç için yapılmış, uygulanmış, halen uygulanmakta olan kentsel büyüme yönetimi planı örnekleri incelenmiştir. Bu bölümde seçilen örneklerin ortak özellikleri, vizyonlarının benzer olması ve sahip oldukları vizyonların bu çalışma kapsamında İstanbul örneği üzerinden Türkiye’deki tüm kentler için kentsel büyüme yönetimini gerçekleştirme yolunda belirlenen vizyona benzer olmalarıdır. Ayrıca dünyada kentsel büyüme yönetimi planı üreten ve uygulayan ülkeler içerisinde bu çalışma için seçilen örneklerde, kentsel büyüme yönetimi sistemi yasalarla ve üst ölçek plan kararlarıyla desteklenip yerel ölçekte belediye birimlerindeki yapılanmalarla uygulamaya konmuştur.

ABD, Kuzey Carolina, Cary Kentsel Büyüme Yönetimi Planı

Cary, 1960-1990 yılları arasında büyüme hızını %43 arttı-

arak ABD kentleri arasındaki kentsel gelişme sıralamasında 5. sırayı almıştır. Bu süreçte Cary Belediyesi ise Amerika’daki büyük belediyeler sıralamasında 7. sıraya yükselmiştir (United States Census Bureau, 1990). Cary’de yaşanan bu gelişmeler, kontrolsüz kentsel büyümenin sebep olacağı dezavantajları engellemek ve sürdürülebilir kentsel gelişmeyi sağlamak amacıyla bir plan yapılmasını gerekli hale getirmiştir. Aynı zamanda Amerika Birleşik Devletleri Yönetim ve Bütçe Ofisi (United States Office of Management and Budget-U. S. OMB), belirlediği metropoliten alan sınırları içinde yer alan Cary için sahip olduğu potansiyeller çerçevesinde, ekonomik, fiziksel ve sosyal göstergeleri ışığında kentsel büyüme yönetimi planı hazırlamasını zorunlu kılmıştır (U. S. OMB, 1990). Tüm bu gerekçeler karşısında Cary Kentsel Büyüme Yönetimi Planı yapılmıştır. Cary yerleşmesine ait 1997 yılında yapılmış olan kentsel büyüme yönetimi planı, geniş kapsamlı planın bir parçasıdır. Cary Kentsel Büyüme Yönetimi Planı, geniş kapsamlı planda belirlenmiş uzun dönem hedeflerinin büyüme ve gelişmeyle olan ilişkilerini kuran stratejik bir plandır.

Cary Kentsel Büyüme Yönetimi Planı 8 bölümden oluşur. İlk bölüm (giriş), Cary’nin tarihsel süreçteki gelişimini ve kentsel büyüme yönetimi planının sınırlarını genel hatlarıyla çizen bir planlama çerçevesini kapsar. “Altyapı Değerlendirmesi” olarak adlandırılan 2. bölüm, altyapı hizmetlerinin arka planındaki raporların özetlerini içerir. Bunları takip eden diğer 5 bölümde kentsel büyüme yönetimi planının temel ilkeleri olan “büyümenin zamanlaması ve derecesi, mekânsal büyüme, büyümenin yoğunluğu, maliyet açısından büyüme, kalite açısından büyüme” başlıkları tartışılır (Şekil 2). Son bölüm ise, “Plan Uygulaması” bölümüdür. Bu bölümde, planda tartışılan tüm eylem öğeleri özetlenir ve her öğenin uygulanması için gerekli bir geçerlilik durumu ortaya konur.

Cary Kentsel Büyüme Yönetimi Planı 4 temel sorun üzerine kurulmuştur. Bunlar;

1. Okul-egitim: Okullardaki yoğunlaşmanın-kalabalıklaşmanın oluşturduğu sorunlar
2. İçme-kullanma suyu: Azalan su arıtma kapasitesinin oluşturduğu sorunlar
3. Atık su: Azalan atık su arıtma kapasitesinin oluşturduğu sorunlar
4. Ulaşım: Artan trafik yoğunluğunun oluşturduğu sorunlarıdır.

Kuzeydoğusundan ve batısından eyaletler arası karayolu, kuzeybatısından Jordan Gölü, güneydoğusundan Middle Creek Nehri ile sınırlanan Cary’nin kentsel büyüme yönetimi plan sınırı belirlenirken bu eşikler göz önünde bulundurulmuştur. Alt bölge plan sınırının belirleyicisi ise Cary’i kuzey-güney doğrultusunda ikiye bölen, Kuzey Carolina’nın en büyük nehri olan Neuse Nehri’nin havza sı-

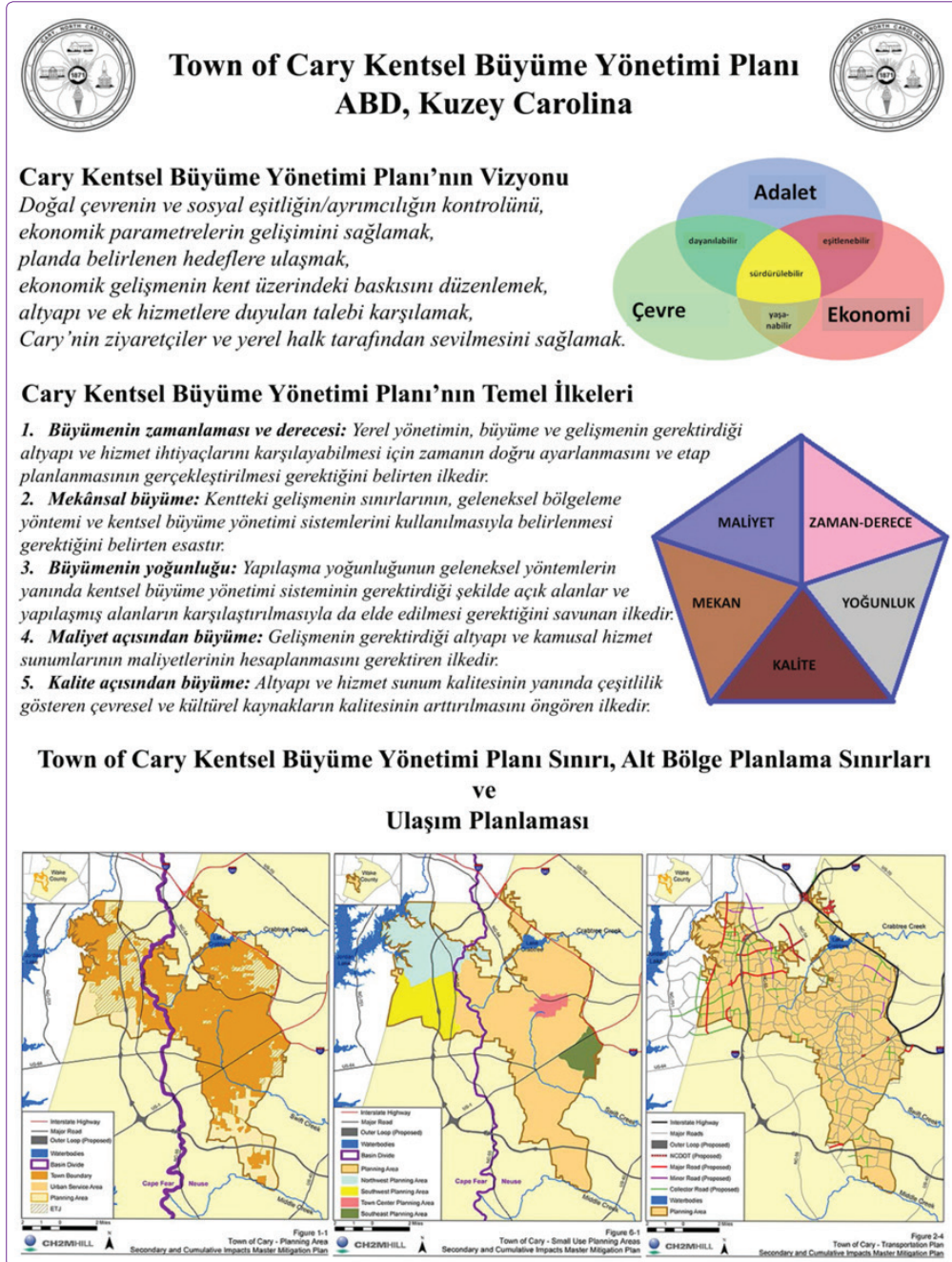
nırır. Cary'nin ulaşım planında kuzeydoğusunda yer alan otoyola askı yapılarak oluşturulmuş toplayıcı yol niteliğinde olan Cary Çevreyolu tasarlanmıştır (Şekil 2).

Cary Kentsel Büyüme Yönetimi Planı katılımçılık ilkesine bağlı kalınarak kent konseyinin, yerel halkın ve kentteki çalışanların fikirleri alınarak danışman ekibin yardımıyla gerçekleştirilmiştir. Cary Belediyesi Kentsel Büyüme Yönetimi Departmanı'nda görev alan şehir plancılarından, mimarlarından, harita ve inşaat mühendislerinden, ekonomistlerden, sosyologlardan ve altyapı teknisyenlerinden oluşan danış-

man ekibin moderatörlüğünde gerçekleşen toplantılarda yine danışman ekibin belirlediği konuların tartışılmasıyla ortak kararlara varılmıştır. Kentsel Büyüme Yönetimi Planına katılan her bir grup kendi içinde kente yönelik veri toplama, amaç ve hedefleri tanımlama, büyüme yönetiminin gerçekleşmesi için mevcut potansiyelleri belirleme işlerinde görev almıştır.

ABD, Florida, Alachua Kentsel Büyüme Yönetimi Planı

Alachua'nın büyüme hızının 1980-2000 yılları arasındaki sabit kalması ve ilerleyen 10 yıllık süreçte azalması çö-



Şekil 2. Cary Kentsel Büyüme Yönetimi Planı (The Town of Cary's Planning Department, Town of Cary Growth Management Plan kaynağından yararlanılarak yazar tarafından oluşturulmuştur).

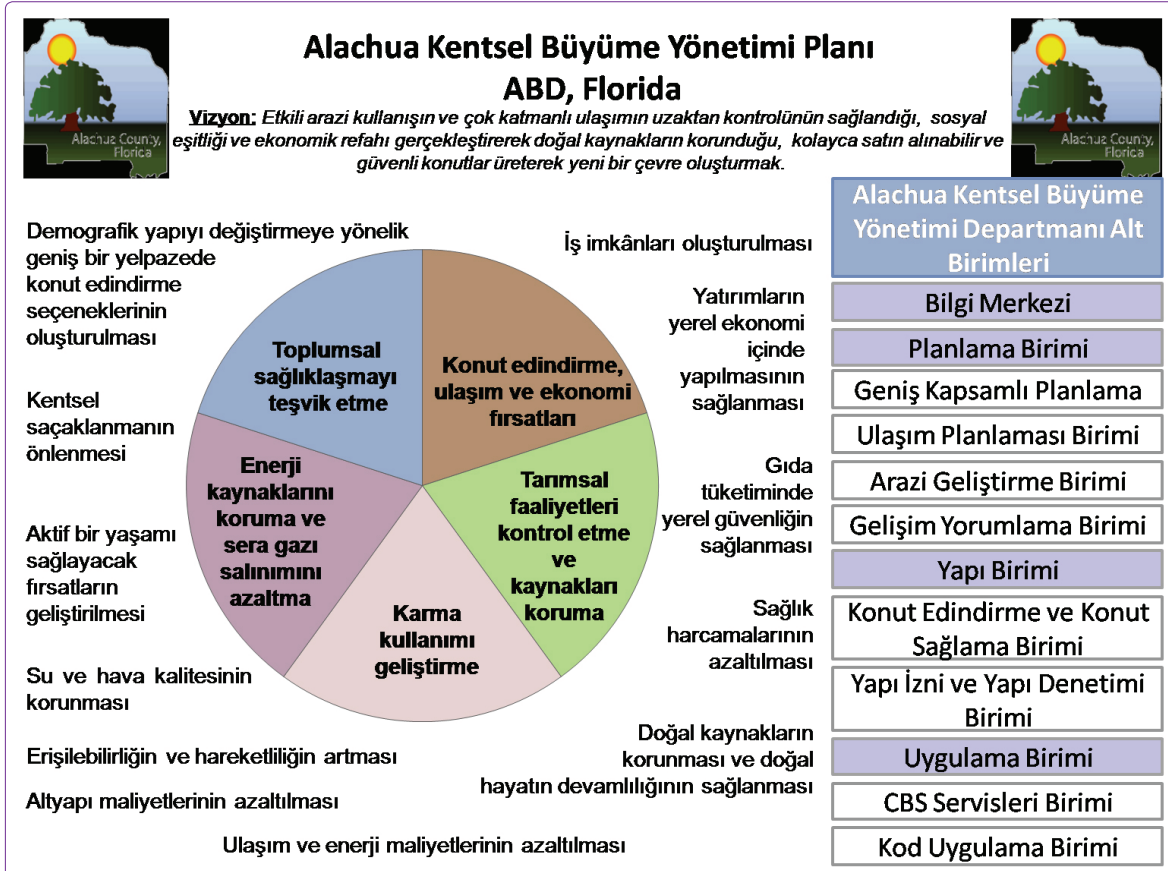
züm bulunması gereken en önemli sorun haline gelmiştir (United States Census Bureau 1991, 2000, 2010). Ekonomik büyümenin sağlanması, arazinin geliştirilmesi ve doğal kaynakların korunması için Alachua İlçe Komisyonu tarafından belirlenen, yerel halkın ihtiyaçları, alışkanlıkları, beklentileri ve görüşlerine bağlı kalınarak 2011 yılında Alachua Kentsel Büyüme Yönetimi Planı hazırlanmıştır. Alachua İlçe Komisyonu'nun ev sahipliği yaptığı, sivil toplum kuruluşlarının, kent konseylerinin, meslek odalarının ve özel sektör temsilcilerinin davet edildiği toplantılarda halkın ihtiyaçları ve beklentileri belirlenmiştir. Alachua İlçe Komisyonu'nun öncülüğünde tespit edilen görüşlere göre hazırlanan kentsel büyüme yönetimi planında belirlenen vizyonun gerçekleştirilmesi için Alachua Belediyesi'nde "Büyüme Yönetimi Departmanı" adıyla bir birim kurulmuştur (Şekil 3). Alachua Büyüme Yönetimi Departmanı, toplumun sürdürülebilir ve kaliteli yaşam vizyonunu; ekonomik fırsatlara, doğal kaynakları korumaya, sağlık, güvenlik ve refah konularında sosyal eşitliği sağlamaya bağlı olarak uygular. İlçenin, hazırlanan kapsamlı planı arazi gelişim düzenlemelerini, gelişim yorumlarını, uygulamadaki yönetim kodlarını, programlar arasındaki ilişkileri ve ekonomik gelişme girişimlerini içerir (Şekil 4). Alachua Büyüme Yönetimi Departmanı, insanların günlük ihtiyaçlarını karşılayacakları, kültürel değerle-

rini doğal kaynaklarla birlikte koruyabilecekleri çevreler/mekânlar oluşturmaktadır.

Alachua İlçe Komisyonu tarafından yerel halkın ihtiyaçları, alışkanlıkları ve beklentileri doğrultusunda kentsel büyüme yönetimi planına yön veren 13 bileşen belirlenmiştir.

1. Arazi kullanım
2. Ekonomi
3. Tarihsel değerler
4. Koruma alanları ve yapılaşmamış alanlar
5. Rekreasyon alanları
6. Konut edindirme politikaları
7. Sermaye geliştirme politikaları
8. Taşkın önleme çalışmaları
9. İçme suyu ve kanalizasyon hizmetleri
10. Toplum sağlığı politikaları
11. Atık yönetimi
12. Enerji politikaları
13. Kurumlar arası koordinasyon

Alachua Kentsel Büyüme Yönetimi Planı 5 temel ilke üzerine kurulmuştur (Şekil 3):



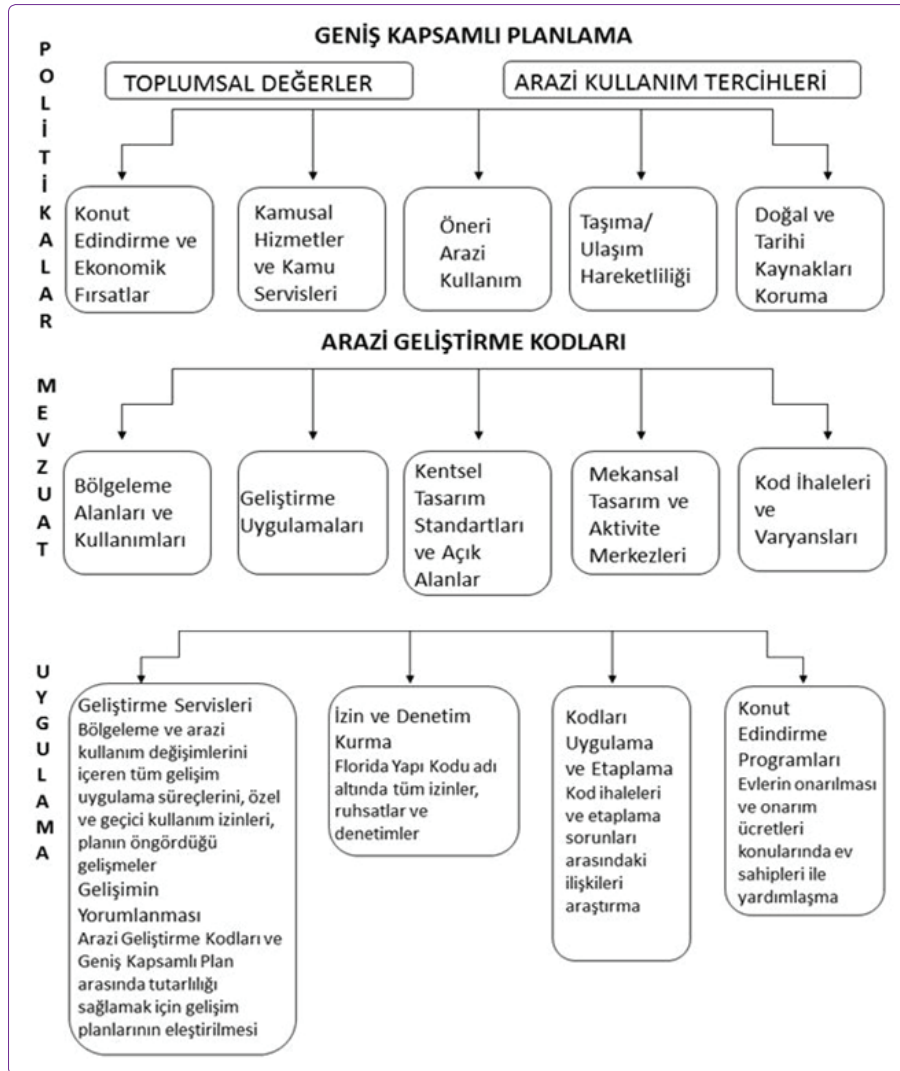
Şekil 3. Alachua Kentsel Büyüme Yönetimi Planı (Alachua County Department of Growth Management, Department Overview kaynağından yararlanılarak yazar tarafından şemalaştırılmıştır).

1. Konut edindirme, ulaşım ve ekonomi fırsatları
2. Karma kullanımı geliştirme
3. Tarımsal faaliyetleri kontrol etme ve kaynakları koruma
4. Toplumsal sağliqlaşmayı teşvik etme
5. Enerji kaynaklarını koruma ve sera gazı salınımını azaltma.

Alachua kentsel büyüme yönetimi eylemlerini programlama işi 3 bölümde kurgulanmıştır. Bu bölümler kendi içlerinde ayrı başlıkları ve kararları barındırır. Bunlar; politikalar, mevzuat ve uygulamadır. İlk bölüm olan “Politikalar” bölümü, “Geniş Kapsamlı Planlama” başlığı altında incelenmiştir ve politik kararları içerir. Plan aşamasında verilen kararlarda toplumsal değerler ve arazi kullanım tercihleri ön plandadır. Bunlar doğrultusunda 5 temel plan politikası oluşturulmuştur (Şekil 4).

İkinci bölüm olan “Mevzuat”, bölümü “Arazi Geliştirme Kodları” başlığı altında detaylandırılmıştır. Arazi geliştirme kodları, geniş kapsamlı plandaki politikaları uygulamaya yönelik araçları içerir. Plan politikalarının her biri eylem planlarına dönüştürülüp kendi içinde sistematik bir şekilde kodlanmıştır. Plan politikalarını uygulamak için 5 temel kod belirlenmiştir. Bu kodlar belirlenirken mevzuatlar temel alınmıştır (Şekil 4). Bu 5 temel kod arasında yer alan kod ihaleleri etaplama programında sırası gelmiş adımların gerçekleştirilmesi amacıyla kullanılır. Etaplama sırası gelmiş kodlar ihaleye çıkarılarak uygulamaya konur.

İkinci bölümde oluşturulan eylem planları, üçüncü bölüm olan “Uygulama” bölümünde detaylandırılarak programlara dönüştürülmüştür. Bu programlarda Büyüme Yönetimi Departmanı'nın hangi biriminin hangi görevleri üstleneceği ve hangi birimlerle işbirliği yaparak çalışacağı belirlenmiştir.



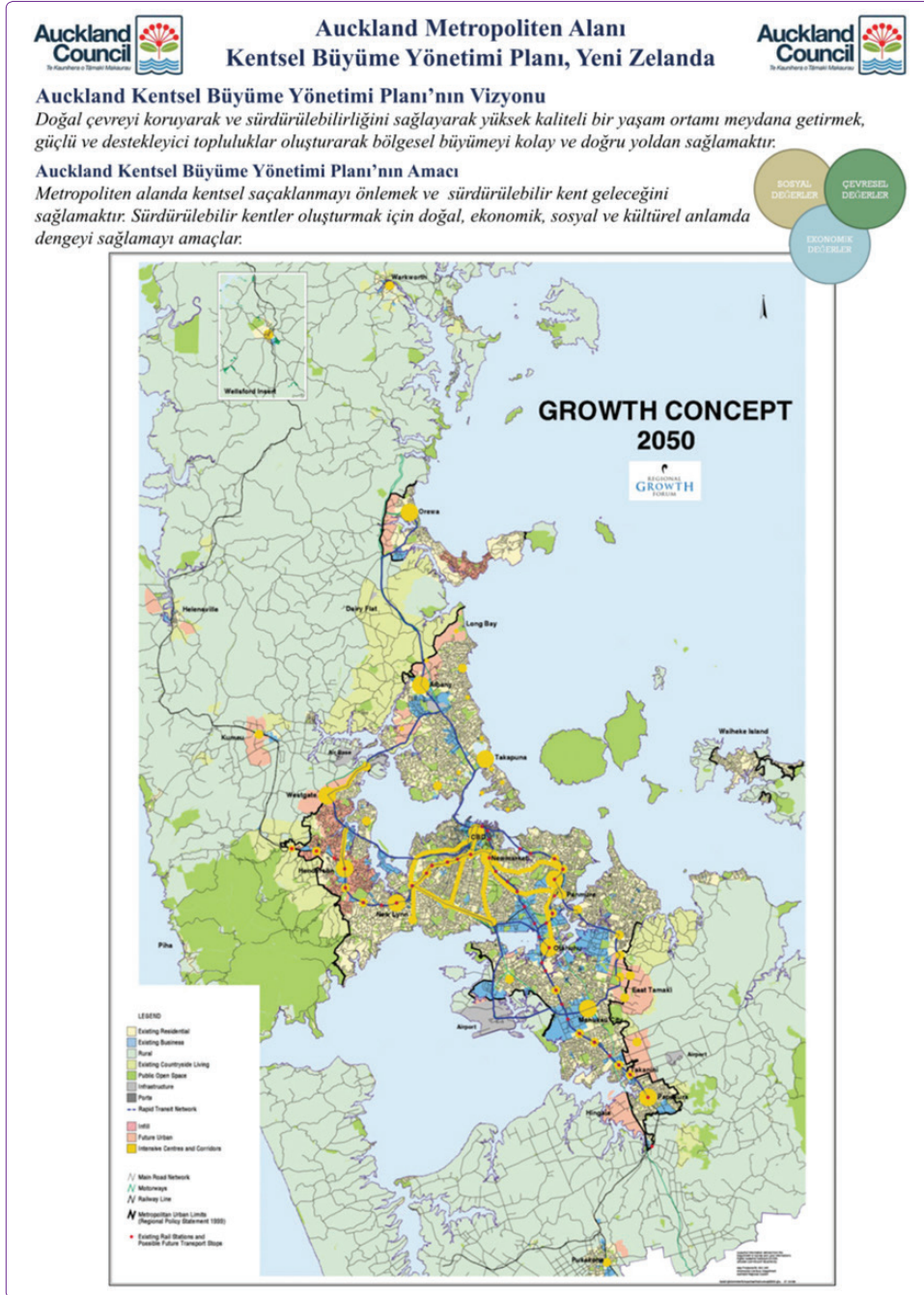
Şekil 4. Alachua kentsel büyüme yönetimi planı aktivite programlama şeması (Alachua County Department of Growth Management, Department Overview kaynağından yararlanılarak yazar tarafından şemalaştırılmıştır).

Yeni Zelanda, Auckland Metropolitan Alanı Kentsel Büyüme Yönetimi Planı

Auckland Yeni Zelanda'nın metropolitan alanıdır. Aynı zamanda ülkede büyüme hızı, ekonomik dinamizmi, nüfusu ve yapılaşma oranı en yüksek olan yerleşmedir (ARC, 1999, ARC, 2001, ACC, 2003). Auckland Kentsel Büyüme Yönetimi Planı'nın amacı, metropolitan alanda kentsel saçaklanmayı önlemek ve sürdürülebilir kent geleceğini sağlamaktır (Şekil 5).

Kentsel büyüme yönetimi planı 4 temel prensipte başarılı olmayı amaçlar:

1. Güçlü destekleyici topluluklar oluşturma
2. Kaliteli çevreler ve yaşama mekânları üretme
3. Doğal çevreyi koruma
4. Bölgesel büyüme kolay ve doğru yoldan sağlama (Auckland Bölgesel Büyüme Forumu (Auckland Regional Growth Forum), 1999).



Şekil 5. Auckland Kentsel Büyüme Yönetimi Planı (Arbury, J., (2005). From Urban Sprawl to Compact City-An Analysis of Urban Growth Management in Auckland kaynağından yararlanılarak yazar tarafından oluşturulmuştur).

Auckland Kentsel Büyüme Yönetimi Planı Plan Hedefleri:

- Sağlıklı ve güvende olan bir toplum oluşturmak
- Sosyal altyapıyı güçlendirmek
- Konut seçimi ve konut edinme seçeneklerini arttırmak
- İş imkânları, iş seçimi ve iş bulma seçeneklerini arttırmak
- Kültürel kimlik ve aidiyet oluşturmak
- Kültürel mirası korumak
- Kentsel ve kırsal yaşamın sunduğu ayrıcalıkları geliştirmek
- Doğal kaynak kullanımlarını kontrol etmek ve sürdürülebilirliğini sağlamak
- Doğal yaşamı korumak ve devamlılığını sağlamak
- Kıyı alanlarını korumak ve sürdürülebilirliğini sağlamak
- Su ve hava kalitesini arttırmak ve devamlılığını sağlamak
- Etkili ulaşımı ve erişilebilirliği sağlamak

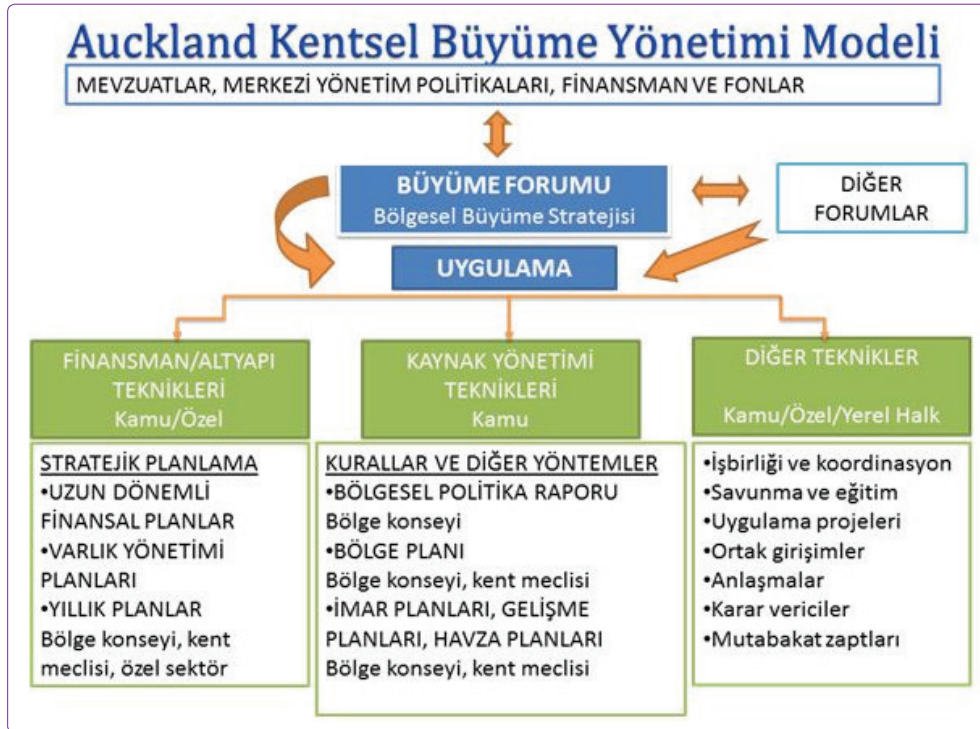
Auckland Bölgesel Büyüme Forum (RGF)'u katılımcı planlama anlayışıyla gerçekleştirilmiştir. Auckland Metropolitan Alanı içindeki 10 kent ve bu kentlere ait topluluklar katılmıştır (Şekil 6). Bu toplulukların içinde politikacılar, iş adamları, plancılar, mimarlar, çevre mühendisleri, öğren-

ciler ve sivil toplum kuruluşları yer almaktadır. Auckland yönetiminin (Auckland Regional Council-ARC) düzenlediği Auckland Bölgesel Büyüme Forumu'nda, yönetimin moderatörlüğünde ve yönetim tarafından belirlenen konular üzerinden yapılan tartışmalarda ortak kararlara varılmıştır.

Dünya'da kentsel büyüme yönetimi sistemi uygulanan kentlerin; sürdürülebilir ve etkin arazi kullanım çerçevesinde, çevreci, kişi başına düşen yeşil alanın yeterli olduğu, etkin erişim ve ulaşım ağına, yeterli donatı alanına sahip olduğu ve büyümelerinin bir sistemle kontrol edilmesi sayesinde karşılaşılan sorunların hızlı ve etkin bir şekilde giderilerek, birey ve toplum refahının olumsuz yönde etkilenmeden kentin büyümesinin yönlendirildiği ve kontrol altına alındığı görülmüştür. Buna karşın; bir kentsel büyüme yönetimi sistemine sahip olmayan İstanbul'da, kentin büyümesinin parçacıl-proje bazlı, kontrolsüz bir şekilde gerçekleştiği, bu kontrolsüz büyümeden dolayı; yeşil alan eksikliği, teknik ve sosyal altyapının yetersizliği, ulaşım ve erişilebilirliğin zorluğu gibi birçok sorunun da beraberinde geldiği izlenmektedir. Mevcut planlama sistemi ve mevzuatla birlikte bu sorunların çözümü gün geçtikçe zorlaşmakta ve kentlerin yaşam kalitesi ve yaşanabilirlik düzeyleri giderek düşmektedir.

İstanbul'daki Kentsel Büyüme ve Gelişme

İstanbul; sahip olduğu niceliksel ve niteliksel değerler, potansiyeller, ulusal ve uluslararası ölçekteki ilişkiler ağı



Şekil 6. Auckland Kentsel Büyüme Yönetimi Modeli (Arbury, J., (2005). From Urban Sprawl to Compact City-An Analysis of Urban Growth Management in Auckland kaynağından yararlanılarak yazar tarafından oluşturulmuştur).

gereği değişim ve dönüşüme son derece açık ve bir o kadar da karmaşık bir yapıdadır. Ancak kentin mevcut yönetim yapısı ve örgütlenme biçimi bu hareketliliği kaldıracak, sağlıklı bir şekilde yönlendirecek ve yönetebilecek bir sistematik içerisinde olmadığı gibi, kentin uluslararası kimliği ile de bağdaşmamaktadır. İstanbul, hep ülke gündemini belirleyen, yasaları şekillendiren, yeni oluşumlara kucak açan ve yeni uygulamaları başlatan bir kent olmasına karşın sonuç pek de başarılı olamamıştır (TURGUT, 2004). En genel tabir ile bunun sebebi, mekân-kent-planlama-yönetim sistematığının kurulamamış olmasıdır.

1980 Yılı Sonrası İstanbul'daki Kentsel Büyüme ve Gelişme

1980 yılı sonrasında ulaşım, iletişim ve haberleşme sektörlerinde meydana gelen değişimler, kentin büyümesini etkilemiştir. Bu değişimler doğrultusunda kent merkezindeki büyüme, "sıçrayarak otoyol kavşak ve aktarma noktalarında gelişen merkez" ve "otoyolları birbirine bağlayan ana bulvarlar üzerinde doğrusal gelişen merkez" şeklinde gerçekleşmiştir (AKIN, 2012).

Sanayi birimlerinin her 10 yılda bir kentin bir dış çemberi yönünde hareket ettiği ve boşalan sanayi alanlarının fonksiyon değiştirerek kent merkezi işlevlerine konu olduğu görülmektedir. 1990'lı yıllarda üretim ilişkileri ve hizmetler sektörünün yeniden düzenlenmesi, üretim, iletişim teknolojilerinin değişmesi farklı gelir grupları arasındaki denge-

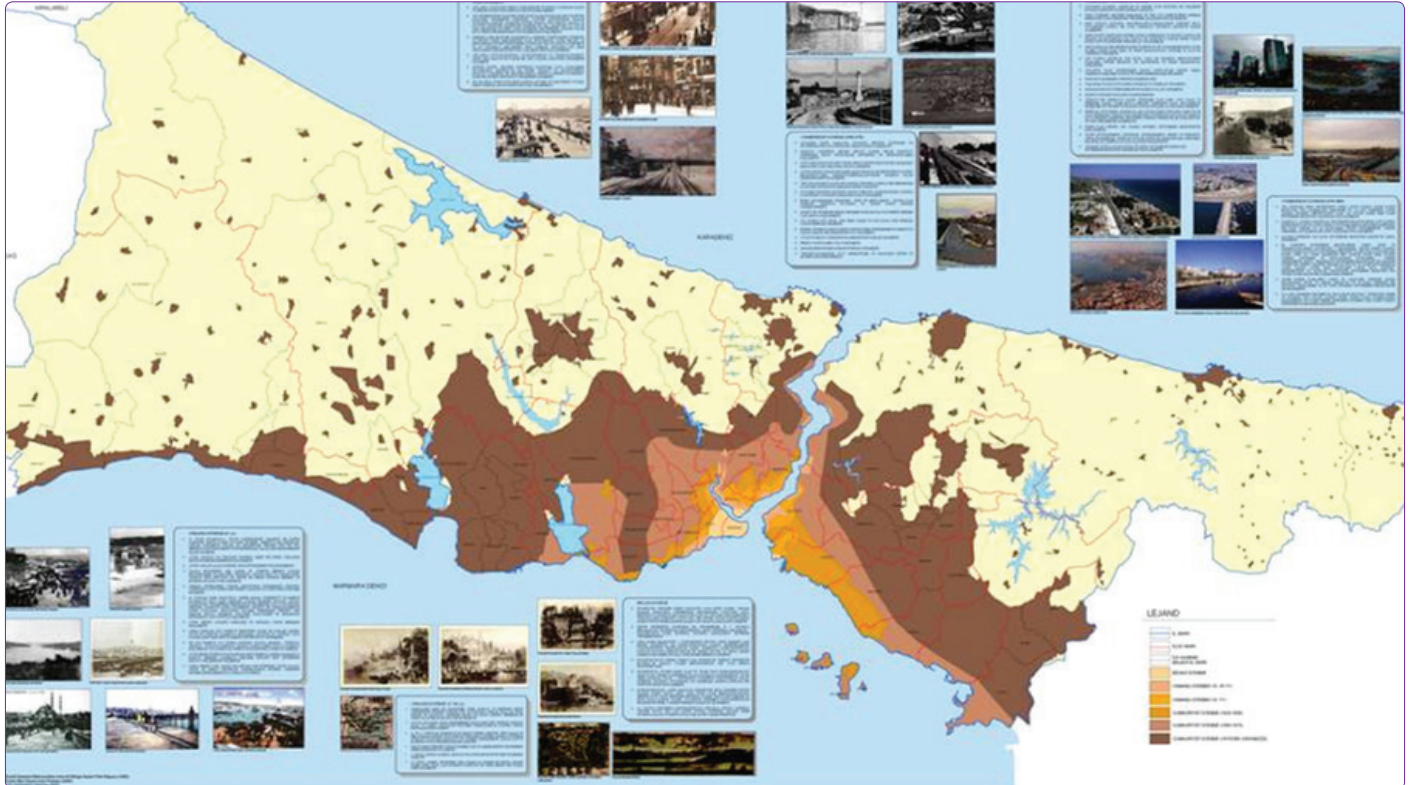
sizlikleri arttırmıştır. Bu doğrultuda yeni gelir gruplarının yaşam anlayışları, mekânsal ihtiyaçları ve beklentileri de değişmiştir. Bu değişimin yansıması olarak yeni konut alanları, eğlence ve rekreasyon alanları mevcut kentten ayrışarak farklı alanlarda yer seçmeye başlamış, değişen sanayi ölçeği ve alt sektörler bazında uzmanlaşmanın mekânsal yer seçim kriterlerinin de farklılaşmasıyla kent makroformu biçimlenmeye devam etmiştir (Şekil 7).

2000-2009 Yılları Arasında İstanbul'daki Kentsel Büyüme ve Gelişme

2000 sonrasında kamu ve özel sektör yatırımlarının büyük ölçüde inşaat sektörüne yönlendirilmesi, başta konut olmak üzere ("residence"), alışveriş merkezi, "plaza", özel eğitim ve sağlık yapıları ile ulaşım altyapısı üretimini arttırmış ve böylece kentsel mekânın şekillenmesinde belirleyici olmuştur. Kentin makroformunun şekillenmesi, yeni konut alanlarının oluşturulması, kent merkezlerinin ve kent merkezindeki fonksiyonların revize edilmesinde ve dönüşümünde ulaşım ağı belirleyici rol oynamıştır (Şekil 7).

2010 Yılı Sonrasında İstanbul'da Kentsel Büyüme ve Gelişme

2010 kesitine bakıldığında, gerek alışveriş merkezleri ve plazaların, gerekse yeni konut alanlarının, ulaşım altyapısı paralelinde kentin makroformunu hem doğu-batı doğrultusunda, hem kuzey-güney doğrultusunda saçaklandırarak geliştirdiği görülmektedir (Şekil 7). Alışveriş merkezi ve pla-



Şekil 7. İstanbul kentinin yıllara göre büyümesi (İBB Planlama Müdürlüğü).

zaların kentin çeperi ve kuzeyi yönünde yer seçmeleri, ulaşım altyapısına da paralel olarak, konut alanları yer seçimi ve gelişme yönü açısından çarpan oluşturmaktadır (AKIN, 2011).

Kentsel Büyüme Yönetimi Sistemi

21. yüzyılda Fiziksel bir büyüklük olarak algılanmaktan çok daha öteye giden, sürekliliği olan, mekânsal ve zamansal sınırlamalardan uzaklaşan kent, “şebeke ilişkileri yumağı (TURGUT, 2004)” olarak tanımlanmaya başlamıştır. Böylece planlamanın da içeriği değişime uğramıştır. Kısa, orta ve uzun erimli kararları kurgulayacak ve yönetebilecek olan planlama; esnek, çok aktörlü ve ortaklaşa yönetim ilkelerini benimseyen bir kimliğe bürünmek zorundadır. Yaşanan bu değişimden bağımsız irdelenmesi mümkün olmayan kent yönetimlerinin de yeniden kurgulanması sistemin sürekliliği açısından kaçınılmaz olarak görülmektedir. Kontrol edilemeyen büyümenin çevreye verdiği zararı önlemek, ekonomik gelişmeyi devamlı kılmak ve yaşam kalitesini arttırmak için kentsel büyüme yönetimi sistemleri kullanılmaktadır.

Kentsel büyüme yönetimi planı üreten ve uygulayan ülkelerde bu sistem yasalarla ve üst ölçek plan kararlarıyla desteklenip yerel ölçekte belediye birimlerindeki yapılanmalarla, oluşturulan komisyonlar, kent konseyleri ve sivil toplum kuruluşlarıyla birlikte uygulanır. İncelenen örneklerde; kentsel büyüme yönetimi sistemi belediyelerin üstünde bir yapı olmasına karşın, ülkemizde bu sistem kalkınma ajansları tarafından yürütülmektedir. Belediyeler; kentsel büyüme yönetimi kapsamında Çevre ve Şehircilik Bakanlığı tarafından ya da kendi bünyelerinde yapılan veya yaptırılan Çevre Düzeni Planları ve yıllar önce çıkarılmış, tıkanıp noktada günü kurtarmak için değişikliklere uğramış kanun ve yönetmelikler ile kentin büyümesine yön vermektedir. Kentin anayasası olması gereken Çevre Düzeni Planları'nın plan tadilatı çalışmaları belediyelerin yetkisindedir. Konumu, coğrafi özellikleri, ekonomik, tarihi, sosyal ve kültürel yapısından kaynaklı birçok zenginliği bünyesinde barındıran İstanbul'un, plan değişikliği yapma yetkisi tamamen kendi elinde olan bir Çevre Düzeni Planı ile gelişimine yön vermek, büyümesini kontrol altına almak ve yaşanabilir, sağlıklı mekanlara kavuşmasını sağlamak pek mümkün olmamaktadır. Turgut'a (2004) göre, parsel ölçeğinde getirilen imar haklarının, kanun hükmünde kararnamele şekillendirilen arazi kullanım kararlarının, plan tadilatlarıyla birlikte bir kolaj çalışmasına dönen kent planlarının, nazım/uygulama imar planlarının planlamanın işlevliliğiyle olan zıtlığı açıktır.

Mevcut durumda belediyelerdeki idari yapılanma ve belediyelerde işleyen planlama süreci, ilke kararlar almayı olanaksız kılmaktadır. Çünkü plan kararları idari yapılanmada en alt kademe olan müdürlüklerce alınıp belirlenen

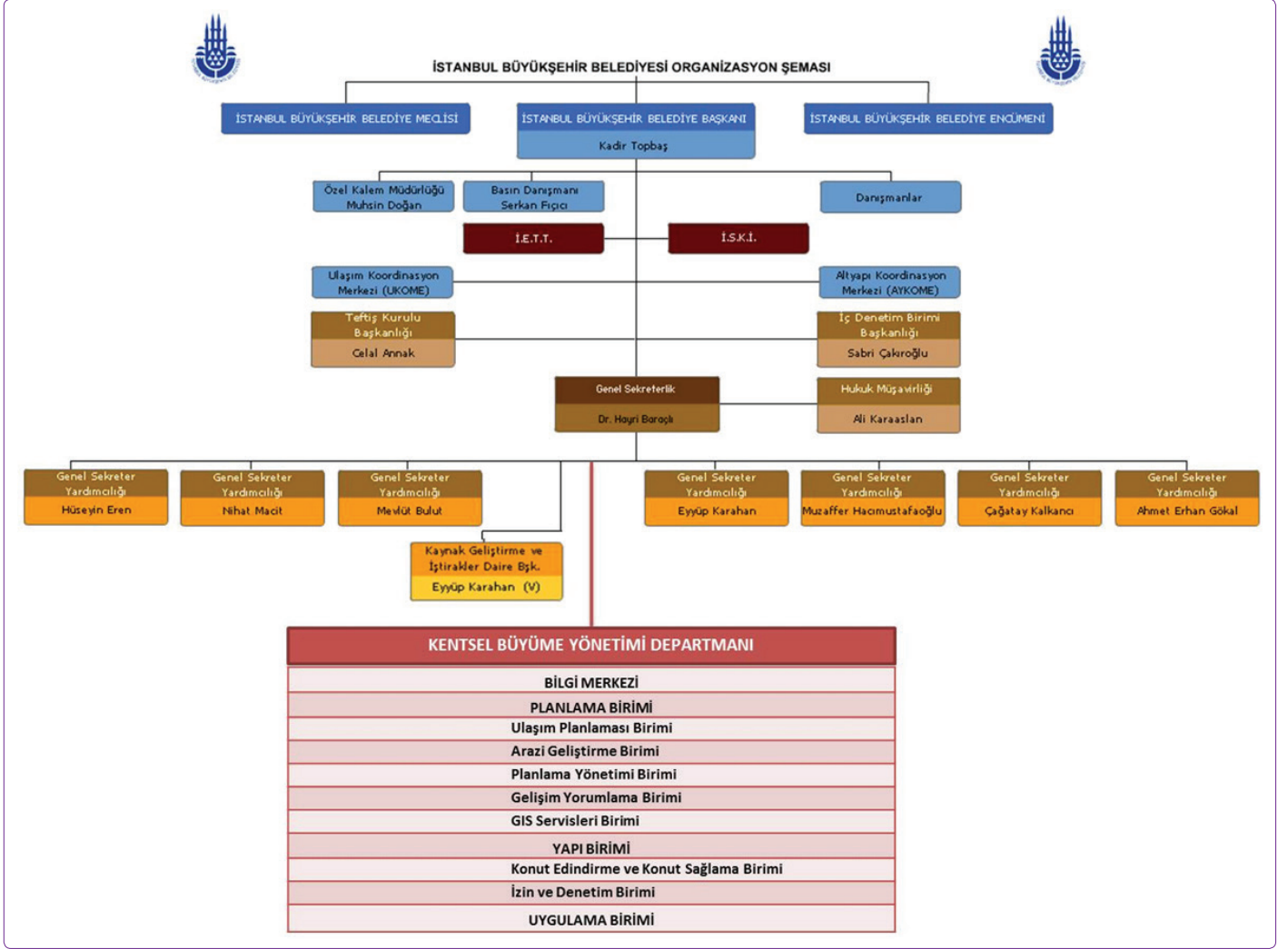
ilkeler hiyerarşik sırayla belediye başkanına iletilerek uygulamaya geçmektedir. İstanbul Büyükşehir Belediyesi'nde çokça müdürlük olduğu, her müdürlüğün yaptığı işin birbirinden farklı olduğu, her birimin şehrin sorunlarını bütüncül olarak değil kendi ilgi alanı içerisinde çözmeye çalıştığı ve alınan kararların yapılanma şemasındaki sırayla başkanlık makamına taşındığı göz önüne alındığında; bir birimin almış olduğu kararın diğer birimin almış olduğu kararla çakıştığı/çatıştığı görülmekte ve bu çakışma/çatışmanın kentin bir sorunu çözülmeye çalışılırken yeni bir sorun ortaya çıkardığı, bu durumun da kentin sağlıklı ve kontrollü büyümesine engel olduğu net bir şekilde görülmektedir.

Değinen tüm sorunlar, karşılaşılan tüm engeller ve mevcut idari yapılanmadaki bu tersten yaklaşım yerine direkt başkanlık makamına bağlı kentsel büyüme yönetimi departmanı oluşturulmalıdır (Şekil 8 ve 9). Bu departmanda şehrin tüm sorunları ve ihtiyaçları göz önünde bulundurularak analizler yapılmalı, çözümler üretilmeli, kentin sağlıklı ve kontrollü büyümesi için ilkeler belirlenmelidir. Bu ilkeler önerilen yapılanma şemasındaki sırayla uygulayıcı alt makamlara iletilerek şehirle ilgili yapılacak olan her türlü planlama çalışmasının bu doğrultuda yapılması sağlanmalıdır.

Kentsel büyüme yönetimine yönelik tüm bu altyapının temelini hazırlanmasında ve projekte edilmiş büyümenin yönetilmesinde plan uygulama araçlarının doğru tespit



Şekil 8. Öneri Kentsel Büyüme Yönetimi Departmanı Organizasyon Şeması.



Şekil 9. İstanbul Büyükşehir Belediyesi Kentsel Büyüme Yönetimi Departmanı Örgütlenme Şeması (İBB).

edilmesi ve doğru kullanılması, idari yapılanmanın doğru bir şekilde kurgulanması ve belirlenen hiyerarşik düzene sadık kalınması, kentsel büyüme yönetimi departmanında alınacak olan kararların kent için kanun ve yönetmelik hükmünde olması durumunda Kentsel Büyüme Yönetimi Sistemi'nde koordinasyon sağlanabilir. Böylece mevcut sistemde yaşanan tıkanmaların ve çözümsüzlüklerin önüne geçilmiş, planlamayı işlevsel ve etkin kılmada öncülük etmiş olacak kentsel büyüme yönetimi planları, her kent için özgün zenginlikler, ihtiyaçlar, sorunlar, potansiyeller ve gerçek anlamda gerekli kentsel dönüşüm kriterleri doğrultusunda hazırlanarak sorunsuz bir şekilde uygulanabilirliği sağlayacaktır.

Yöntem Önerisi ve Değerlendirme

Kentler; uygun çevre koşullarının sunduğu avantajlar çerçevesinde doğarlar ve büyümelerini mevcut ulaşım ve altyapı sistemlerini, iş olanaklarını, güvenlik, eğitim ve sağlık hizmetlerini geliştirme yoluyla kendileri başlatırlar. Devam eden süreçte ekonomik büyümenin hızı, planlar ve

yerel yönetimlerin teşvikleri ve yönlendirmeleri, belirlenen gelişme alanlarındaki teknik ve sosyal altyapı olanakları ile gelişme alanlarındaki kamusal hizmet sunumunun maliyeti ve kalitesi gibi etmenler kentsel gelişmede belirleyici rol oynar. Bu etmenler doğrultusunda yaşanan kentsel büyümenin, kontrol edilememesi durumunda kentlerde çeşitli sorunlar oluşmaya başlar.

Çalışma kapsamında örnek olarak ele alınan İstanbul'da, kontrol edilemeyen kentsel büyümenin etkisiyle yaşanan planlama sorunları maddeler halinde özetlenecek olunursa;

- Kentsel siyasetin planlamanın önüne geçmesi,
- Planlamanın meşruiyet sorunu,
- Planlama kavramının olmaması,
- Planlama sürecinin deforme olması, planlama sürecinin temelini oluşturan analiz aşamasının göz ardı edilmesi,
- Yasal düzenlemelerin plan kararlarının önüne geçmesi,
- Planlama sürecinde çok başlılığın yaşanması ile bu

durumun yetki karmaşası ve kaos oluşturmaları,

- Planlama sürecinin yoğun bürokrasi adımlarına takılması, aktörlerin görevlerini yerine getirmemesi,
- Denetleme kavramının ve kontrol mekanizmasının olmaması,
- Katılımcılık, kurumlar arası iş birliği ve koordinasyon kavramlarının olmaması,
- Dengesiz kaynak kullanımının olmasıdır.

Bu planlama sorunları; kentte hızlı yoğunlaşma, karmaşıklık, kentsel saçaklanma gibi fiziksel, çevresel, sosyo-ekonomik ve toplumsal birçok problemi beraberinde getirmektedir. Bu problemlerin önüne geçmek, yönetim ve planlama ilişkilerinin düzenlendiği, mevcut kurumsal ve yasal kargaşanın giderildiği yeni bir sistemle mümkün olur. Planlama ve yönetim sorunlarına kentsel büyüme yönetimi sistemi içerisinde Kentsel Büyüme Yönetimi Departmanı ve Kentsel Büyüme Yönetimi Mekânsal Veri Altyapısı Oluşturulması ve Portal Yazılımı ile çözüm bulunmuştur.

Kentsel büyüme yönetimi sisteminin amacı planlamanın yerini almak ya da görevlerini üstlenmek değil, planlama sürecine yardımcı olacak adımları ve yönetim şemasını kurgulayarak gerçekleştirmektir. Bunları yerine getirebilmek için kentsel büyüme yönetimi çalışmaları stratejik yaklaşımlar kapsamında sistemler, modeller ve programlar halinde hazırlanarak planlamayı yönlendirmeli ve planlamanın temel taşı olmalıdır.

Mevcut durumda pek çok veriye, teknik personele ve yeterli bütçeye sahip olan İstanbul Büyükşehir Belediyesi'nde hızlı bir şekilde Kentsel Büyüme Yönetimi Birimi, gerekli olan teknolojik altyapı koşutunda oluşturulmalıdır (Şekil 9). Planlama sisteminin meşruiyeti, hiyerarşik eşgüdümü ve devamlılığı, planlamanın siyasi çıkarlardan ve tercihlerden bağımsız olarak bilimsel, objektif ve şeffaf süreçlerde oluşturulması Kentsel Büyüme Yönetimi Sistemi'nde mutlak bir ön kabul ve zorunluluktur. Kentsel Büyüme Yönetimi Sistemi idari ve teknik yapılanmalarıyla etkileşim içinde ve bir bütün olarak çalışan modülleri içerdiği için sistemin uygulanabilirliği sağlanmış ve kontrol edilebilirliği artırılmış olur. Sistemin uygulanabilirliğinin ve kontrol edilebilirliğinin artırılmasıyla büyümesi kontrol altında olan sağlıklı, doğal kaynakları ve tarihsel değerleri korunmuş, ekonomik gelişmenin devam etmesiyle yaşam kalitesi ve yaşanabilirlik düzeyi yükselen bir kent ve her alanda katılımcılığın sağlanmasıyla denetimsizliğin, yetki karmaşasının ve planların uygulama aşamasındaki sorunların ortadan kaldırıldığı bir kent yönetimi mekanizması kurulmuş olur. Sistem ancak planlama sisteminde belirtilen bu ön şartlarla fayda sağlayacaktır.

Kaynaklar

Akın, O., (2011). "Yeni Büyüme Dinamikleri İlişkisinde İstanbul Kentinin Makroform Arayışı", Mimarlık Dergisi, 361, 75-80,

<http://www.mimarlikdergisi.com/index.cfm?sayfa=mimarlik&DergiSayi=375&RecID=2854>, 09.10.2015.

Akın, O. (2012). İstanbul Kentinin Değişim Öyküsü. Mimarist, 12(45), 46-59.

Alachua County Department of Growth Management, Department Overview, <http://growth-management.alachuacounty.us>, 22.02.2013.

Arbury, J., (2005). From Urban Sprawl to Compact City-An Analysis of Urban Growth Management in Auckland, Yüksek Lisans Tezi, Auckland University Arts in Geography and Environmental Science, Auckland.

Auckland Regional Council, (1999). Executive Summary from the Auckland Regional Growth Strategy Document, <http://www.aucklandcouncil.govt.nz/EN/planspoliciesprojects/reports/Pages/censusinaucklandhome.aspx>, 14.03.2013.

Auckland Regional Council, (2001). Can We Stop Growth?, <http://www.aucklandcouncil.govt.nz/EN/planspoliciesprojects/plansstrategies/theaucklandplan/Documents/aucklandplannenglish.pdf>, 20.03.2013.

Auckland City Council, (2003). Growth Strategy: Glossary and References, <http://www.aucklandcouncil.govt.nz/EN/planspoliciesprojects/plansstrategies/theaucklandplan/economicdevelopmentstrategy/Pages/home.aspx>, 20.03.2013.

Bengston, D. N., Fletcher, J. O. ve Nelson, K. C., (2004). "Public Policies For Managing Urban Growth and Protecting Open Space: Policy Instruments and Lessons Learned InThe United States", Landscapeand Urban Planning, 69(2-3): 271-286.

Carruthers, J. ve Ulfarsson, G. (2003). "Urban Sprawl and The Cost of Public Services", Environment and Planning B, 30: 503-522.

DeGrove, J. M., (1994). The New Frontier For Land Policy: Planning & Growth Management In The States, American Planning Association.

Ersoy, M. (2001). "Fiziksel Planlama Sistemimiz ve Doğal Afetler", Planlama Dergisi, 3: 16-23, <http://www.melihersoy.com/wp-content/uploads/2012/04/Fiziksel-Planlama-Sistemimiz-ve-Doğal-Afetler.pdf>, 04.05.2013.

Ersoy, M., (2012). Kentsel Planlama Kuramları, İmge Kitapevi Yayınları, Ankara.

İstanbul Büyükşehir Belediyesi (İBB), (2009). İmar ve Şehircilik Daire Başkanlığı Şehir Planlama Müdürlüğü 1/100.000 Ölçekli İstanbul Çevre Düzeni Planı Özeti, http://www.ibt.gov.tr/tr-TR/Documents/ISTANBUL_CDP_GENEL_BILGI.pdf, 04.06.2015.

Molotch, H., (1976). "The City as a Growth Machine: Toward a Political Economy of Place", The American Journal of Sociology, 82(2): 309-332.

Nalkaya, S., (2001). "Kentsel Formda, Kontrolsüz Büyümeyle Gelen Değişim ve Sonuçları", Dönüşüm Sürecinde Bir Kent: Gazimağusa Sempozyumu, 23-26 Ekim 2001, DAÜ, Gazimağusa.

Tekeli, İ., (1994). The Development of the İstanbul Metropolitan Area: Urban Administration of Planning, İstanbul Kent Basımevi, İstanbul.

Theis, C., (2007). Comprehensive Regional Planning: Providing a Crucial Framework for Smart Growth, Yüksek Lisans Tezi, Tufts University Arts in Urban and Environmental Policy and Planning, Boston.

The Town of Cary's Planning Department, (2000). Town of Cary Growth Management Plan, Kuzey Carolina.

- Turgut, S., (2004). İstanbul'un Yönetimi Bir Kent Planlama Yönetimi Denemesi, Anahtar Kitaplar, İstanbul.
- United States Census Bureau, (1990). Census of Population and Housing, <http://www.webcitation.org/6G4J8TS75?url=http%3A%2F%2Fwww.census.gov%2Fprod%2Fwww%2Fdecennial.html>, 11.03.2017.
- United States Census Bureau, (1990). Metropolitan and Micropolitan Statistical Areas, <https://www.census.gov/popest/data/metro/totals/2012/tables/CBSA-EST2012-01.csv>, 14.04.2015.
- United States Census Bureau, (1991). Population of Counties by Decennial Census: 1900 to 1990, <https://www.census.gov/population/cencounts/fl190090.txt>, 11.03.2017.
- United States Census Bureau, (2000). Ranking Tables for Counties: 1990 and 2000, Yayın No: PHC-T-4, <https://www.census.gov/population/www/cen2000/briefs/phc-t4/tables/tab02.pdf>, 11.03.2017.
- United States Census Bureau, (2010). State & County QuickFacts, <https://www.census.gov/programs-surveys/popest.html>, 11.03.2017.
- United States Environmental Protection Agency (US-EPA), (2001). Affordable Housing and Smart Growth, Washington, D.C. http://www.smartgrowth.org/pdf/epa_ah-sg.pdf, 14.04.2015.
- United States Environmental Protection Agency (US-EPA), (2009). Planning for a Sustainable Future: A Guide for Local Governments, Yayın No: EPA-902-K-08-001, Newyork, http://www.epa.gov/region02/sustainability/greencommunities/Planning_for_a_Sustainable_Future.pdf, 14.04.2015.
- United States Office of Management and Budget (US-OMB), (1991). Revised Delineations of Metropolitan Statistical Areas, Micropolitan Statistical Areas, and Combined Statistical Areas, and Guidance on Uses of the Delineations of These Areas, Yayın No. 13-01, Washington, <https://www.whitehouse.gov/sites/default/files/omb/bulletins/2013/b13-01.pdf>, 14.04.2015.
- Washington Eyaleti Yasama Organı Büyüme Yönetimi Kanunu, 1990, <http://www.gmh.wa.gov/Reader.aspx?pg=About.htm>, 26.03.2013.