



Erken Cumhuriyet Dönemi İlköğretim Yapılarına Bir Örnek: Bursa İstiklal İlkokulu

An Example for Primary Schools in the Early Republican Era:
Bursa İstiklal Primary School

Aybike SAYIN,¹ Burcu Selen COŞKUN²

EXTENDED ABSTRACT

In the scope of the Kemalist ideological program during the 1920-30s, significant reforms in education were achieved. The transformation of education from the Ottoman system was especially evident in the architecture of the new school buildings. School buildings serving the emerging educational system started to be built throughout the country, conducting the youth to associate with a new architecture formed by modernist ideals. In the early period following the foundation of the Republic, the architectural style preferred for school buildings was the nationalist style, whereas starting from the 1930s modernist approach took over. The modernist facades were plain, without ornamentation, and reflected the function of the building. The interiors were also formed according to the demands of the function. The classrooms were planned in rectangular forms, enabling all pupils to have a clear sight of the blackboard. These buildings were masonry structures with concrete floors/ceilings. In later years reinforced concrete started to be used as a building material. Examples of modernist schools were built primarily in the new capital of the Republic and then spread all around the nation. These buildings, which are among the principal architectural production of the early Republican era, are today regarded as cultural heritage today, witnessing the taste, the spatial preferences, building technology, and materials of their times and carrying immense memory value. There is currently an increasing academic interest in these buildings. Some are represented in the list of Turkish modernist heritage prepared by DOCOMOMO Turkey and others are listed as cultural property. However, in recent years, modernist school buildings have been threatened by consolidation works, conducted due to current building regulations against earthquakes. These interventions cause them to lose their authentic features and modernist characteristics. The buildings are not well-protected due to the reasons like negligence and inappropriate usage. There is an urgent need to draw the attention of the public to the values of these buildings. Well-qualified examples of school buildings ought to be documented and introduced as part of the modernist architectural heritage of Turkey. The aim of the study is to investigate the values and conservation issues of modernist school buildings in Turkey. As an example for these schools, this paper also aims to introduce and highlight the architecture and the heritage values of İstiklal Primary School, as a modern heritage from the city of Bursa. It attempts to identify its existing conservation issues and make proposals for their solution. The study begins with a literature review related to early republican architecture. After giving a brief overview of school buildings from Turkey as part of the modern heritage, it then focuses on İstiklal Primary School from Bursa. The school is studied in detail in the scope of this paper with plans, old photos, and documents from archives. Short interviews with teachers are conducted to understand the contemporary values and problems caused by today's use. In the light of these findings, the architectural features and conservation state of the school are determined. İstiklal Primary School was designed by Nedim Karakurd in 1932 (opened in 1934). It stands out as a model for modernist educational buildings in Bursa. Located in the Osmangazi district, the school's plot was tagged as an educational area in 1940 Prost and 1960s Piccinato plans for Bursa. Its cubic architecture is a unique witness of the 1930's architectural taste in the city. Two photo albums, dating to 1934 and 2002 from the archives of the school highlighted its history and helped to enhance the existing information. The school still serves as a state primary school today. Although an extension was built on the same courtyard in 2001, the modernist impact of the original design of the main building is still visible. Within the scope of this study, the authors applied for the listing of the building to the concerned authority and thus, the school was listed in December 2019. However, legal protection is not enough. There have been unfortunate demolitions of listed modernist heritage in the city, such as Demirtaşpaşa Vocational High School, due to their so-called structural weaknesses. In order to overcome the obstacles and lack of interest in the society against the protection of modernist heritage, there should be studies carried on to raise awareness on these buildings. The present study is considered to be important because it highlights the İstiklal Primary School which needs to be preserved in its integrity while being rehabilitated for future generations. With the condition that its cultural significance is treated with care, it has the potential to be included on a future modernist heritage route planned for Bursa city.

Keywords: Bursa; early Republican period; educational buildings; İstiklal Primary School; modern architecture.

¹Mimar Sinan Güzel Sanatlar Üniversitesi Mimarlık Fakültesi, Bina Bilgisi Yüksek Lisans Programı, İstanbul

²Mimar Sinan Güzel Sanatlar Üniversitesi Mimarlık Fakültesi, Mimarlık Bölümü, İstanbul

Başvuru tarihi: 07 Haziran 2020- Kabul tarihi: 09 Temmuz 2021

İletişim: Aybike SAYIN. e-posta: aybikesayin23@gmail.com

© 2021 Yıldız Teknik Üniversitesi Mimarlık Fakültesi - © 2021 Yıldız Technical University, Faculty of Architecture

ÖZ

Cumhuriyet'in kuruluş yıllarında dönemin ideolojik programı çerçevesinde eğitim sisteminde önemli reformlar gerçekleştirilmiştir. Bu dönüşüm mekânsal olarak da karşılığını bulmuş ve yeni eğitim sistemine hizmet verecek okul yapıları ülkenin dört yanında hızla inşa edilmeye başlanmıştır. Ülkede en yaygın olarak inşa edilen eğitim yapıları ilkokullar olmuştur. 1930'lu yıllara kadar 1. Ulusal Mimari üslubunda okullar tasarlanırken, bu tarihten sonra Maarif Vekâleti bünyesinde kurulan inşaat bürosunun başına gelen Ernst Egli'nin de etkisiyle modernist üslupta tasarlanmış okulların tercih edildiği görülmektedir. Bu dönemden başlayarak özellikle cephele, işlevi yansıtacak şekilde yalın bırakılmış, geometrik olarak düzenlenmiş kütleler ve teras çatılar hâkim mimari dil haline gelmiştir. Erken Cumhuriyet döneminin mimari üretiminin önemli bir dilimini oluşturan eğitim yapıları bugün mimari miras kapsamında değerlendirilmektedir. Giderek uzaklaşılan bir geçmişe ait bu yapıların nitelikli örneklerinin bir an önce belgelenip değerleri saptanarak koruma altına alınması gereklidir. Bursa'da 1934 yılında eğitime başlayan İstiklal İlkokulu mimar Nedim Karakurd tarafından kübik mimari tarzında tasarlanmıştır. Okul, bugün de aynı işlevi devam ettirmektedir. Derslik kapasitesini artırmak amacıyla 2001 yılında bahçesine inşa edilen ek bina, tasarımın bütüncüllüğüne zarar vermiş de Karadurd'un ilkokul tasarımına ait özgün mimari detaylar halen ana binada büyük ölçüde okunabilmektedir. Bu çalışma kapsamında ilkokul yönetimi tarafından tutulan arşivde yapının miras değerlerinin tanımlanmasında yardımcı olacak pek çok belgeye ulaşılmıştır. Bu belgeler ışığında makalenin yazarı tarafından ilgili koruma bölge kuruluna yapılan başvuru olumlu sonuçlanmış ve yapı 2019 yılında tescillenmiştir. Makalede İstiklal İlkokulu'nun mimarisi ve modern miras olarak sahip olduğu değerler tanıtılmış, var olan koruma sorunları irdelenmiş ve modern mimarlık mirasının koruma ilkeleri çerçevesinde geleceğine yönelik koruma önerileri sunulmuştur.

Anahtar sözcükler: Bursa; eğitim yapıları; erken Cumhuriyet dönemi; İstiklal İlkokulu; modern mimarlık.

Giriş

Türkiye modern mimarlık mirası içinde erken Cumhuriyet dönemine tarihlenen eğitim yapılarının önemli yeri bulunmaktadır. 1930'lu yıllardan itibaren modern hareketin mimari dilini Türkiye'ye özgü biçimde yorumlayan bu yapılar, çocukluk ve ilk gençlik yıllarında modernist yaklaşımla biçimlenmiş bir mimari ile ilişki kurulmasına vesile olmaktadır.

Sadece mimari değil, anı değeri de güçlü bu yapılar çeşitli sebeplerden ötürü yeterince korunamamaktadırlar. Acele ile tamamlanan onarımlar, deprem başta olmak üzere afetlere karşı alınan güçlendirme önlemleri kapsamında gerçekleştirilen yıkımlar veya bakımsızlıktan kaynaklanan ağır yıpranmalar yapıların yok olmasına veya tanınmaz hale gelmelerine sebep olmaktadır. Buna rağmen, çoğunun özgün işlevini sürdürüyor oluşu sevindiricidir.

Türkiye'de yakın geçmişe tarihlenen eğitim yapıları, araştırmacıların ilgisini çeken bir çalışma alanıdır. Farklı bölgelerdeki eğitim yapıları ile ilgili kapsamlı ve karşılaştırmalı araştırmalar bu yapıların miras değerlerine ışık tutmaktadır (Alpagut, 2005; Kul, 2010; Durmuş, 2016). Türkiye'de eğitim alanında gerçekleşen reformlar, Türk mimarlığında modern mimarlık üslubunun tercih edilmeye başlandığı döneme denk gelmektedir. Bu yüzden, modern mimarlık ürünlerinin seçkin örneklerinin yer aldığı, DOCOMOMO Türkiye Ulusal Seçkisi'nde eğitim yapılarına da yer verildiği görülmektedir.¹

1930'lu yılların başına tarihlenen İstiklal İlkokulu, Bursa'da erken Cumhuriyet dönemi mimarisine verilebilecek örnekler arasındadır. Okul, özgün tasarım özelliklerini

büyük ölçüde koruyarak günümüze ulaşmış, halen aynı işleve hizmet vermektedir.

Modern harekete ait ürünlerin belgelenmesi ve korunması konusunda çalışmalar yürüten uluslararası örgüt DOCOMOMO'nun altı alt çalışma grubundan biri olan DOCOMOMO Tescil (DOCOMOMO Registers) komitesinin misyonunda da belirtildiği gibi, "modern mimarlığın öncü ve özgün yapılarının yanı sıra anonim örneklerinin de belgelenmesi" önemlidir (Url-1). Bu bağlamda, kendi döneminin eğitim yapılarının kanonik örneklerinden olmasa da İstiklal İlkokulu'nun modern miras olarak görünür kılınması gerekir. Buradan hareketle bu çalışma, İstiklal İlkokulu'nu tanıtmayı ve gelecekte var olabilecek olası tehditlere karşı yapının kültür mirası olarak değerlerine işaret etmeyi amaçlamaktadır. Ayrıca, bu coğrafyada yer alan benzer tarihli diğer ilköğretim yapılarının korunmaları konusunda izlenecek rotanın belirlenmesi sürecinde özgün değerlerini kaybetmemiş olumlu bir örneği mevcut arşiv belgeleri eşliğinde literatüre kazandırarak hakkında var olan bilgiyi zenginleştirmeyi hedeflemektedir.

Erken Cumhuriyet Döneminde Eğitim Alanındaki Dönüşüm

Temeli medrese sistemine dayanan Osmanlı eğitim örgütlenmesinde ilköğretim seviyesi için belirlenmiş bir yönetmelik yoktu. İlköğretim, sıbyan mektebi olarak bilinen okullarda verilmekteydi. Yaşları 5-10 arasında değişen çocuklara dini eğitim verip okuma yazma öğreten bu mekteplerin öğretmenleri, daha çok okula yakın cami veya mescidin, imam veya müezzinlik görevini sürdüren, kısmi medrese eğitimi almış kişilerdir (Unat, 1964; Yavuztürk Özyalvaç, 2012, s. 125). Tanzimat Dönemi ile birlikte Osmanlı devlet kurumlarında gerçekleştirilen yeniliklerden eğitim sistemi de etkilenmiş; bu kapsamda eğitim Avrupa'daki ör-

¹ Ulusal seçkide Ernst Egli tasarımları Musiki Muallim Mektebi (Ankara, 1927-1929), İsmet Paşa Kız Enstitüsü (Ankara, 1930) ve Bruno Taut tasarımı Ankara Atatürk Lisesi (1936-1938) yer alır (Altan Ergut, 2013).

neklerine benzer biçimde ilk, orta, lise ve üniversite olacak şekilde düzenlenmiş ve mesleki ve teknik okullar açılmıştır. Sıbyan mektepleri, “iptidai” ve “rüştî” adlarını alarak yenilenmiştir (Ergin, 1943, s. 2051).

Cumhuriyet rejiminin ilan edilmesi ile ülke genelinde siyasal, kültürel ve sosyal alanda köklü reformlar yapılmaya başlanmıştır. Eğitim, Cumhuriyet ideolojisi doğrultusunda yapılan bu reformların benimsetilmesi ve kalıcılığının sağlanması amacıyla kilit noktada görülmüş; tüm yurttaki eğitim seviyesinin yükselmesine çaba harcanmıştır. Okul ve öğretmen açığının bulunduğu bu yıllarda halkın desteğini kazanmak amacıyla Mustafa Kemal Atatürk, ziyaret ettiği Anadolu şehirlerinde başöğretmen unvanı ile bizzat kara tahta başına geçerek eğitime verdiği önemi göstermiştir. Eğitim için atılan en önemli adımlardan biri, 3 Mart 1924 tarihinde kabul edilen ve tüm eğitim ve öğretim kurumlarının Maarif Vekâleti’ne (Milli Eğitim Bakanlığı’na) bağlanması ile sonuçlanan Tevhid-i Tedrisat Kanunu’dur. Bu kanunu takiben 30 Kasım 1925’te, eğitim ve öğretimin laikleşmesi yolunda önemli bir adım olarak kabul edilen Tekke ve Zaviyelerin Kapatılması Kanunu çıkartılmıştır (Akkılıç, 2002). Eğitim alanında rapor hazırlamaları amacıyla J. Dewey, Prof. Kühne, Omar Buyse gibi uzman kişiler ülkeye davet edilmişlerdir. 1926 yılından itibaren okullarda yeni eğitim ve öğretim programları uygulanmaya başlanmış; ilk ve orta öğretim, devlet okullarında ücretsiz ve tüm vatandaşlar için zorunlu hale getirilmiştir (Kul, 2010, s. 28). 1928 yılında yeni Türk alfabesi kabul edilmiştir. Yapılan yeniliklere paralel olarak eğitim sisteminde yönetsel olarak da örgütlenmeye gidilerek Maarif Umumiye Nezareti kurulmuştur. Yenilenen eğitim sistemi çerçevesinde ilköğretim kurumları, önce ‘ilk mektep’, daha sonra ise ‘ilkokul’ ismiyle anılmaya başlanmıştır (Ergin, 1943, s. 2051; Bozdoğan, 2002, s. 104; Akyüz, 2010, s. 327-330).

Cumhuriyet yönetimi ilköğretim politikasında, kent, kasaba ve köylerde yeni okulların açılması, öğretmen yetiştirilmesi, millet mekteplerinin açılarak okul çağında olmayan vatandaşların eğitiminin sağlanması gibi önemli hedefler belirlenmiştir (Ergin, 1943, s. 2050). Okuma yazma oranının çok düşük olduğu bu dönemde hayata geçirilen eğitim reformları, temel eğitimin yaygınlaştırılmasına, okuma yazma oranının artmasına ve gündelik yaşamın sürdürülebilmesi için gerekli yeteneklerin topluma kazandırılmasında yardımcı olmuştur (Alpagut, 2005, s. 51; Kul, 2010, s. 28).

Eğitimde çağdaşlaşma hedefiyle hazırlanan eğitim öğretim programları, mekânsal ihtiyaçları da beraberinde getirmiş; yeni okul binalarının inşasını zorunlu kılmıştır. Maarif Vekâleti kapsamında okulların inşasını yürütecek bir inşaat dairesi kurulmuştur (Aslanoğlu, 1992, s. 124).²

² 26 Mart 1926 tarihli 789 sayılı Maarif Teşkilatı Kanunu ile mektep, müze ve kütüphane binalarının plan ve projelerinin hazırlanması için Maarif Vekâleti görevlendirilmiştir (Özbek, 2013, s. 275).

Eğitim Binalarının Mimari Gelişimi

Osmanlı Dönemi’nde İttihat Terakki Partisi’nin yönetime geçmesi ve II. Meşrutiyet’in ilanı (1908) ile ortaya çıkan Türk Milliyetçiliği düşünceleri dönemin mimarlık anlayışında da etkili olmuştur. Mimarideki ulusal kimliğe odaklı arayışların sonucu ortaya çıkan ve Cumhuriyet’in 1930’lu yıllarına kadar devam eden 1. Ulusal Mimarlık (Yavuz, 1981, s. 69) üslubu, daha çok dönemin devlet yapıları, otelleri, banka yapıları, konutları ve eğitim yapılarında tercih edilmiştir. Bu dönemde mimarlar yapılarına Selçuklu ve Osmanlı mimarlığına ait biçimlerin uyarlanması yoluyla bir Türk kimliği kazandırmayı amaçlamışlardır (Alsaç, 1976, s. 1). Bu üslupta inşa edilen binalar plan ve cephe açısından simetrik olarak tasarlanmıştır. Cephede, basık veya sivri kemerler, baklavali veya mukarnaslı sütun başlıkları, geniş saçaklar, köşe kuleleri ve sahte kubbeler gibi Selçuklu ve Osmanlı mimarisine ait öğeler kullanılmıştır (Yavuz, 1973, s. 27).

Batur (2005), 1923 ile 1939 yılları arasında “geçiş” ve “modernist dönem” olmak üzere iki alt dönemde inceler. 1923-1929 yılları arasındaki geçiş döneminin imar faaliyetlerinin genelde Ankara’da olmak üzere ülkenin acil ihtiyacını duyduğu yapıların inşasına ayrıldığını; 1929-1938 yıllarına denk gelen zaman aralığında ise kuruluş yıllarında etkili olan ideolojinin Türkiye’ye özel bir modernleşme modelini tanımladığını belirtir (Batur, 2005). Benzer biçimde, Aslanoğlu (2001) da erken Cumhuriyet Dönemi mimarlığını 1923-1932 ve 1932-1938 olmak üzere iki ayrı zaman diliminde inceler (Aslanoğlu, 2001, s. 27-39, 54-62). Aslanoğlu, 1923-1932 yılları arasında “Ankara’nın başkent olarak yeniden inşasının, ulaşım projelerinin, savaşta yanan ve yıkılan yerlerin yeniden düzenlenmesinin ve bataklıkların kurutulmasının” hükümetin imar programında ilk ele alınan başlıklar olduğunu belirtir. Aslanoğlu, 1932-1938 yılları arasında 1920’li yıllardan itibaren Türkiye’ye davet edilen yabancı mimarların ve az sayıda da olsa önemli işlere imza atan Türk mimarların etkinlikleriyle gelişme gösteren bir mimarlık alanı tanımlamaktadır. Bu ikinci dönemde genel olarak uluslararası üslupta yapıların tasarlandığı; yabancı mimarların ise zaman zaman 1930-1940 yılları arasında Almanya’da tercih edilen Neoklasik üslupta işler ürettikleri görülmüştür. Yapı tiplerine bakıldığında, 1923-1939 yılları arasında en sıklıkla uygulanan yapıların kamu yapıları, endüstri yapıları, sağlık yapıları, eğitim yapıları ve konutlar olduğu görülür.³

³ Cumhuriyetin ilanından 1930’lu yıllara kadar geçen süredeki mimari üretim için (İzmir) Eski Türk Ocağı Binası (Necmeddin Emre, 1925), Hariciye Vekâleti (Arif Hikmet Koyunoğlu, 1927), Sağlık ve Sosyal Yardım Bakanlığı Binası (Theodor Jost, 1926-1927), İnhisarlar Başmüdürlük Binası (Gulio Mongeri, 1928) ve İsmet Paşa Kız Enstitüsü (Ernst Egli, 1930) binaları hatırlanabilir. 1932-1939 yılları içinse Ankara Üniversitesi Dil Tarih Coğrafya Fakültesi (Bruo Taut, 1937-1938), Ankara Gar Binası (Şekip Akalın, 1935-1936), Ankara Stadyumu (Paolo Vietti-Violi ve Ladislav Kovacs, 1934-1936), İller Bankası (Seyfi Arkan, 1935-1936), Su Süzgeci Binası (Hochtief Şirketi, 1935-1936), Çubuk Barajı Gazinosu (Theo Leveau ve Nafia Yapı İşleri U. M. Projeler Bürosu, 1937-1938) (Şekil 2), İstanbul Paşabahçe Cam Fabrikası (1935) ve İstanbul Üçler Apartmanı (Seyfi Arkan, 1935) örnek verilebilir (Aslanoğlu, 2001).

Cumhuriyet'in ilk yıllarında inşa edilen eğitim binalarının mekân planlamasında dönemin çağdaş ihtiyaçlarının göz önünde bulundurulduğu görülür. Derslik hacimleri genelde dikdörtgen olarak ve tüm öğrencilerin yazı tahtasını görebileceği boyutlarda tasarlanmıştır. Müdür, müdür odası, öğretmenler odası, hizmetli odası gibi yönetici odaları kurguda yerlerini almışlardır. Uygulamalı eğitime verilen önem sebebiyle bazı eğitim yapılarında laboratuvar, atölye ve araç gereç deposu gibi birimler görülmeye başlanmıştır. Birçok yapıda genel plan şeması dikdörtgen iken, I ve U şeklinde plan şemalarının kullanıldığı yapılar da vardır. Genellikle bodrum kata sahip olan binalara zeminden birkaç basamak yükseltilerek girilmekte; girişler orta ya da köşe aksta yer almaktadır. Hazırlanan tip projelerin 1. Ulusal Mimarlık üslubunun izlerini taşımakta oldukları görülür. Üst örtüde geniş bir saçak ile vurgulanan kırma çatılar tercih edilmiştir (Bozdoğan, 2002, s. 54). Yapım sistemi genellikle betonarme olsa da yığma sistemle inşa edilmiş örneklerle de rastlanır.

Yer seçimlerinde şehirlerdeki okulların şehir merkezine veya ana caddeler üzerine, köylerdeki okulların ise köy merkezi veya meydanına yakın olmasına dikkat edilmiştir. Okul arazisine ulaşımın kolay olması için arazinin öğrenci evlerine yakın olması ve arazinin fabrika, kışla, hapishane, kahvehane gibi yapılara uzak olması dikkat edilen diğer hususlardandır (Özbek, 2013, s. 276).

Genç Cumhuriyet'in kaynakları yeni eğitim binalarının inşası konusunda oldukça kısıtlıdır. Bu sebeple, eğitim binalarının inşasında bu yapıların ekonomik olmaları gerektiği göz önünde tutulmuştur. 1. Ulusal Mimarlık üslubunda inşa edilen⁴ eğitim binaları, bu gerekliliğe tam olarak cevap verememiş ve inşaları malzeme açısından ekonomik sıkıntılar yaratmıştır (Alpagut, 2005, s. 97). Eğitim binaları için hazırlanan tip projelerin zaman zaman dönemin mimarları tarafından da eleştirildiği görülür. "Arkitekt" dergisinde yayınlanan yazısında Zeki Selah (1931), "mektepe inşaatında tip plan kullanılmasının sakıncaları" üzerine görüşlerini belirtmiş; 1. Ulusal Mimarlık üslubunda tasarlanan tip projelerle, mekteplere "bir devlet dairesi gibi resmi ve ciddi bir silüet oluşturmanın" doğru bir anlayış olmadığını ifade etmiş; yazısında sade, sağlıklı, yeterli güneş ışığı alan sınıf tasarımının önemine vurgu yapmıştır. Ayrıca, uygulanacak eğitim binasının, mahallenin ihtiyacı ve arsanın durumuna göre şekillenip yerel bir anlayışla kurgulanması gerektiğinin üzerinde durmuştur (Selah, 1931). Diğer yandan, hükümetin modernleşme politikaları da tasarım yaklaşımlarında geçmişin biçimlerine bağlı kalan cephelerin terk edilmesine sebep olmuştur. 1930'lu yıllarda artık 1. Ulusal Mimarlık akımı yerine Modern Mimarlık, ulusallık ve çağdaşlaşma yolunda destek gören Kemalist Türkiye'nin milli üslubu haline gelmiştir (Bozdoğan, 2002, s. 317).

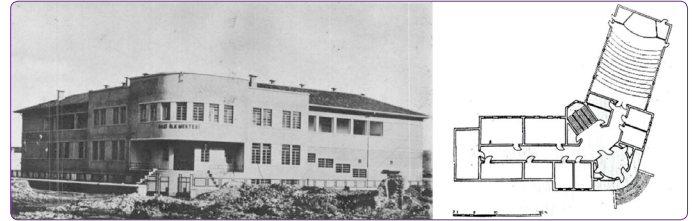
⁴ Bu dönem Batur'un 1923-1929 yılları arasında tarihlediği geçiş dönemidir (Batur, 2005).

1930'lu yıllarda Avrupa'dan aralarında Ernst Egli, Bruno Taut, Paul Bonatz gibi isimlerin de olduğu bir grup yabancı mimar ve plancı Türkiye'ye davet edilmiş ve proje üretim süreçlerinde faaliyet göstermişlerdir. "Yabancı Mimarlar Dönemi" olarak da adlandırılan 1930-1940 yılları arasına denk gelen bu dönemde (Aslanoğlu, 2001) hükümet binalarında 1925'li yıllardan itibaren Avrupa'da yaygın olarak kullanılmaya başlanan "Uluslararası Üslup" tercih edilmeğe başlanmıştır. Bu yaklaşım, Türkiye'de "yeni mimari" olarak da adlandırılmıştır (Bozdoğan, 2002, s. 172). Cephede süsleme öğelerini reddeden, mekân düzenlemeyi ön plana çıkaran (Alsaç, 1976, s. 21), işleve dayalı bu mimari, ekonomik anlamda da malzeme ve usta sorunlarına çare olmuştur (Alpagut, 2005, s. 118).

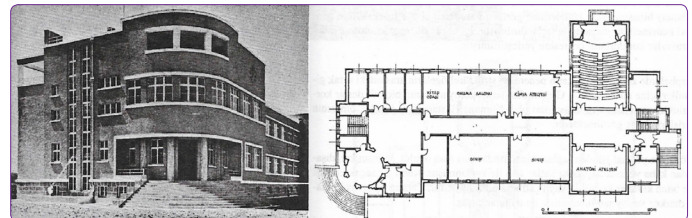
Bu dönemde Ernst Egli, eğitim binalarının inşası için, Maarif Vekâleti bünyesinde kurulan inşaat bürosunun yönetimine getirilmiştir. Eğitim binaları, 1930'lu yıllardan sonra Egli'nin de etkisiyle, 1. Ulusal Mimarlık üslubundan sıyrılarak modern mimarlık akımlarının etkisine girmiştir. Bu dönemden başlayarak özellikle cepheler süslemelerden arındırılarak işlevi yansıtacak şekilde yalın bırakılmaya başlanmıştır.

Modern hareketin etkisiyle tasarlanan binalar çoğunlukla iki veya üç katlıdır. Simetrik düzenlenmiş cephelere sahiptirler. Cephede yatay vurgu ön plandadır. Çatılar genelde parapet arkasına gizlenmiş ya da bina teras çatılı olarak tasarlanarak yapıların yatay etkisi artırılmıştır (Yavuz, 2001, s. 207) (Şekil 1, 2). Bu özelliklere sahip mimari yaklaşım, aynı zamanda "Viyana Kübik" mimarisi olarak da adlandırılmaktadır (Alpagut, 2005, s. 121).

Cengizkan (2002), 1935 yılında İstanbul Fındıklı'da öğretime başlayan 13. ilkokulu konu eden makalesinde, kübik mimari tarzını 1. ve 2. Milli Mimarlık dönemleri arasında öze yönelik bir arayış olarak nitelendirir. Bu üslubun o yıl-



Şekil 1. İzmir Gazi İlkokulu fotoğrafı (Emre, 1934) ve plan çizimi (Aslanoğlu, 2001: 179).



Şekil 2. Ziraat Okulu, Bornova-İzmir, 1932 (Aslanoğlu, 2001:175).

larda tercih ediliyor oluşunu, Cumhuriyet yönetiminin başlattığı yenileşmenin, mimarlıkta karşılığını bulması olarak ifade eder (Cengizkan, 2002).

Erken Cumhuriyet Dönemi'nde Bursa'daki Mimari Faaliyetler

Cumhuriyet'in kurulduğu ilk yıllarda, diğer illerde olduğu gibi Bursa'da da resmi ve ticari binalarda 1. Ulusal Mimarlık üslubunun izleri görülmektedir.⁵ 1916 yılında temeli atılan, Osmangazi İlçesi'nde yer alan Atatürk Ortaokulu (Hocaalızade Mektebi),⁶ bu üslup doğrultusunda inşa edilen önemli bir eğitim binasıdır.

1930'lu yılların başından itibaren açılan yeni cadde ve sokaklarda inşa edilen binalar, modern hareketin etkilerini taşımakla beraber özellikle cephelerinde bir önceki dönemin üsluplarından bezeme öğeleri de barındırmaktadırlar. Bugün kültür merkezi olarak kullanılmaya devam edilen, 1932 yılında inşa edilen Tayyare Sineması Bohemya kübizmine atıfta bulunur (Kaprol, 2002). Sinemanın cepheleri modernizm etkisiyle sadeleşen cephe tasarımına örnek oluşturur. 1935 yılında hizmete açılan G. Mongeri'nin tasarımı olan ve ülkedeki ilk kaplıca oteli olarak bilinen Çelik Palas Oteli, yalın mimarisi ile Bursa'da Art-Deco ile modern hareketin biçimsel içeriklerinin birlikte kullanıldığı yapılarından biri olarak literatüre geçmiştir (Aslanoğlu, 2001, s. 276; Çinici, 2017, s. 57). Betonarme karkas sistemle inşa edilmiş yapı, o dönemin konut cephelerinde sık rastlanan düşey silmeler; kademeli balkon korkulukları ve eğrisel köşe dönüşleri ile bu yaklaşımın Bursa'daki örnekleri arasında yer alır. 1938 yılında açılan Sümerbank Merinos Yünlü Sanayi Dokuma Fabrikası binalarında kullanılan cam yüzeyler, yatay bölmeler, teras çatılar ve doğramalar da yine Art-Deco'yu anımsatan modernist yaklaşıma ait detaylardır (Aslanoğlu, 2001, s. 294; Kaprol, 2002; Omay Polat, 2010).

Bu örneklerle karşılaştırıldığında Bursa Halkevi Binası (günümüzde Ahmet Vefik Paşa Tiyatrosu) geometrik hatları, teras çatı kullanımı ve yalın dikey pencere dizisi ile daha modern bir yaklaşımla tasarlanmıştır. Münevver Belen'in 1938 tarihli tasarımı ödüllü bir yarışma projesidir. Yapı, zaman içinde çatısının kırma çatıya döndürülmesi ve ön kütlesine eklenen yeni kat ile modern görünümünü büyük ölçüde yitirmiştir (Aslanoğlu, 2001, s. 197).

1940'lı yıllarda 2. Ulusal Mimarlık akımı kentte varlığını hissettirir. 1948 yılında Vali Haşim İşcan, Osmangazi İlçesi Altıparmak Caddesi üzerinde Haşim İşcan İlkokulu olarak da bilinen Altıparmak İlkokulu'nu inşa ettirir. Günümüzde bina Osmangazi Kaymakamlığı olarak kullanılmaktadır ve tescillidir (Şekil 3). Bugün Ziraat Bankası olarak kullanılan



Şekil 3. Haşim İşcan İlkokulu (Url-3).

Emlak Bankası (1948)'nin taş kaplamalı cephelerindeki yatay vurgu ve teras çatı kullanımı ise uluslararası üslubun Bursa'daki yansımaları arasında kabul edilebilir (Kaprol, 2002).

Özetle, Bursa'da 1930'lu yıllarla birlikte kent dokusunda inşa edilen yeni binalarda modernizmin izleri görülme-ye başlamıştır. Bu çalışmaya konu olan İstiklal Mektebi, Bursa'da, tasarımı ile modernist dönemin çizgilerini taşıyan özgün bir yapı olarak karşımıza çıkar.

Modern Bir Eğitim Yapısı: 14. İlkokul/İstiklal Mektebi

Cumhuriyet'in ilanıyla ülke çapında başlatılan yoğun eğitim faaliyetleri, Bursa ilinde de sürdürülmüştür. 1927 yılı Bursa Salnamesi'ne göre, 1922-1926 yılları arasında bir derslikli altı, iki derslikli dört, altı derslikli üç okulun yapımı tamamlanmış; iki derslikli beş, üç derslikli bir, dört derslikli iki, altı derslikli 11 okulun yapımı ise devam etmektedir. Bursa'da 1923 yılında 4478 olan öğrenci sayısı, 1926 yılında 18.484'e yükselmiştir (Akkılıç, 2002). 1934 yılı Bursa Salnamesi'nde hükümetin eğitim çalışmaları için büyük zaman ayırdığı belirtilmektedir.⁷ Salnamede o dönemde Bursa'da 303 mektep bulunduğu, bunların 115'inin Cumhuriyet Hükümeti tarafından yeniden inşa edildiği, 75 mektebin de tamir ettirildiği yazılmıştır. Yapılan çalışmalarla Bursa'da "1500 kişiye bir mektep" denk düşmektedir. Şehir merkezinde yer alan mekteplerin ikisi özel, 26'sı resmi ilk mekteptir. Köylerde 51 resmi ilk mektep, kaza merkezlerinde 21 resmi ilk mektep, kaza köylerinde ise 181 resmi ilk mektep bulunmaktadır. 1934 salnamesinde toplam 25.541 öğrenci olduğu belirtilmiştir. Ayrıca 1928 harf inkılabını takiben tüm yurttaki olduğu gibi Bursa'da da okuma yazma bilmeyen halka yeni harfleri öğretmek amacıyla halk mektepleri açılmıştır (Ataman, 1934). Köy enstitülerinin kurul-

⁵ Kemalettin Bey'in projelendirip Ekrem Hakkı Ayverdi'nin uygulamasını yürütmüş olduğu Hükümet Konağı (1926) ve Bursa Adliyesi binaları bu üslupta tasarlanmış yapılardır.

⁶ Url-2. Kültür varlığı olarak tescilli okul bugün de işlevini sürdürmektedir.

⁷ Arşiv kayıtlarında dönemin Bursa İli Maarif Müdürü Fakir Bey, Bursa İli Maarif Mimarı Nedim Beydir. İlkokul müfettişleri Halim, Hilmi Gültekin, Ahmet Hilmi, Fevzi, Cemal ve Zühtü Beylerin ismi geçmektedir.



Şekil 4. İstiklal İlkokulu (1 nolu) konumu ve yakın çevresine ait günümüz kent dokusu (Aybike Sayın arşivi, 2021).

masıyla 1943-1947 yılları arasında ilköğretim alanı gelişme göstermiş ve Bursa'daki köy okullarının sayısı 268'e yükselmiştir. 1943 yılında Bursa'daki ilkokulların %85'inin köyler-

de olduğu görülür (Akkılıç, 2002).

Bu çeşitlilik içinde İstiklal Mektebi Bursa'nın merkezinde inşa edilen modernist döneme tarihlenen yapılarca örnek olacak nitelikte bir yapıdır. Özgün adıyla İstiklal Mektebi, günümüz ismiyle İstiklal İlkokulu, Bursa'nın Osmangazi ilçesinde bulunmaktadır. Yapı, Bursa'da önemli bir odak noktası olan Şehreküstü Meydanı'na doğru uzanan ve kent içerisinde Fomara Caddesi olarak da anılan Fevzi Çakmak Caddesi'nin batısında, Aktarhüssam Mahallesi'nde yer alır.⁸ Tarihi geçmişe sahip bu eski mahalleyi kuzey ve güney doğrultuda Ilgarlar⁹ ve Hacıyakup sokakları keser. Okulun bulunduğu parsel, bu iki sokak arasındadır. Okulun biraz ilerisinde Fatih Dönemi'ne tarihlenen Ahmetpaşa Camisi bulunmaktadır.¹⁰ Ayrıca bölgenin bugün de ara sokaklarında az sayıda Osmanlı Dönemi'ne tarihlenen sivil mimarlık örneklerine rastlamak mümkündür. Mahallede Bursa'nın geleneksel ahşap konutlarından oluşan tarihi doku zaman içinde korunamamış ve günümüzde yerini sıkışık düzende inşa edilmiş, ülkenin her şehrinde rastlanabilecek nitelikte yüksek katlı apartmanlara terk etmiştir (Şekil 4, 5).

İstiklal İlkokulu'nun bulunduğu bölgenin dokusundaki değişim okulun inşa öncesi ve sonrasına ait zaman dilimlerine tarihlenen haritalardan takip edilebilir. Bursa kent dokusunun tarihsel gelişiminde kenti adeta yerle bir eden 1854 tarihli depremin önemli yeri olduğu görülür. Bu felaket sonrası, şehrin yeniden ayağa kaldırılması için bir takım



1. İstiklal ilkokulu yakın çevresi

2. Ahmetpaşa Camii

3. Tescilli ahşap konutların olduğu sokaklar

Şekil 5. İstiklal ilkokulu yakın çevresi ve günümüzde tarihi kent dokusundan kalan binalara ait görünüm (Aybike Sayın arşivi, 2021).

⁸ Şekil 6'da da görülebilen Doğanbey TOKİ konutları, Osmangazi ilçesinde, Fevzi Çakmak Caddesi'nin doğusunda yer alır.

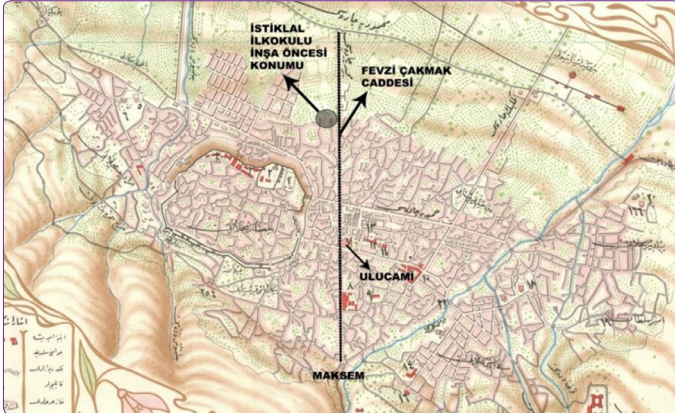
⁹ Ilgarlar sokağı ismini, 1675 tarihli kadı sicilinde bölgede varlıklarından sözü edilen ve günümüzde halen aynı mahallede az da olsa varlıkları bilinen Bul-

gar nüfustan almıştır (Kaplanoğlu, 2001).

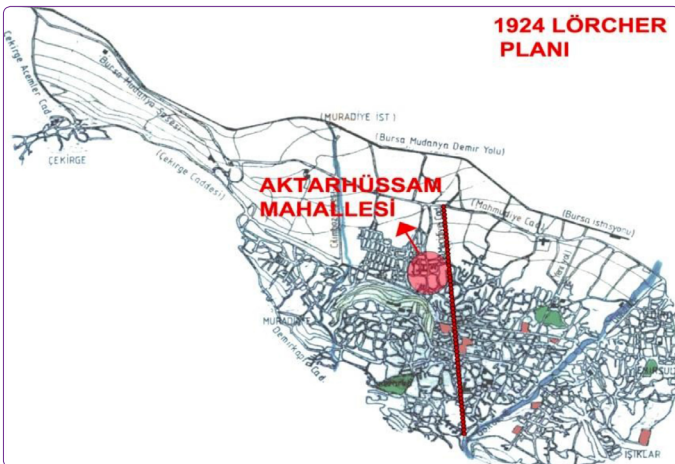
¹⁰ Bölgenin geçmişte Ahmetpaşa Fenari olarak anıldığı bilinir. Bu isim, caminin banisi sadrazam Fenari Ahmed Paşa'dan geliyor olmalıdır (Kaplanoğlu, 2001).

planlama çalışmaları yürütülmüştür. 1857 yılında Bursa'ya gelen mühendis Suphi Bey, Bursa'nın ilk kadastral planını hazırlamıştır. 1879-1883 yıllarında Ahmet Vefik Paşa'nın Bursa valisi olduğu dönemde Suphi Bey'in planından yararlanılmış ve söz konusu plana bağlı olarak geniş, birbirini karşılayan caddeler açılmaya başlanmıştır (Kaplıanoğlu, 2008). 1906 yılı Bursa haritasına bakıldığında ise kentin ana akslarının artık belirginleşmeye başladığı görülür (Şekil 6). Bu haritada İstiklal İlkokulu'nun bulunduğu Aktarhüsam Mahallesi kentin kuzeyinde yer almaktadır. Mahallenin daha kuzeyi o dönem henüz yerleşime açılmamıştır. Bu haritada Fevzi Çakmak Caddesi, şehrin güney uç noktası olan Maksem'den başlayıp, Bursa Ulu Camii bitişiğinden geçerek, kuzeye doğru devam eden uzun bir aksın son parçasıdır. Kuzeye doğru devamlılığı sağlanan bu aksların oluşumu, şehrin artık ovaya doğru gelişme eğiliminde olduğunun işaretidir.

Bursa kentinin ilk kapsamlı planı, 1924 yılında Ankara'nın planlama çalışmalarını da gerçekleştirmiş olan Alman planı Carl Christoph Lörcher tarafından yapılmıştır (Cengizkan, 2004). Bu planda Mecidiye Caddesi olarak belirtilen



Şekil 6. 1906 Yılı Bursa Haritası (Bursa İnebey Yazma Eserler Kütüphanesi Arşivi).

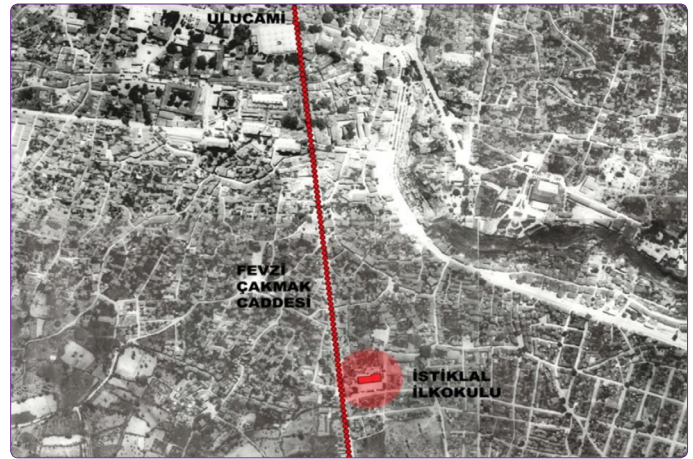


Şekil 7. 1924 Bursa Lörcher Planı (Bursa Şehir Kütüphanesi Arşivi).

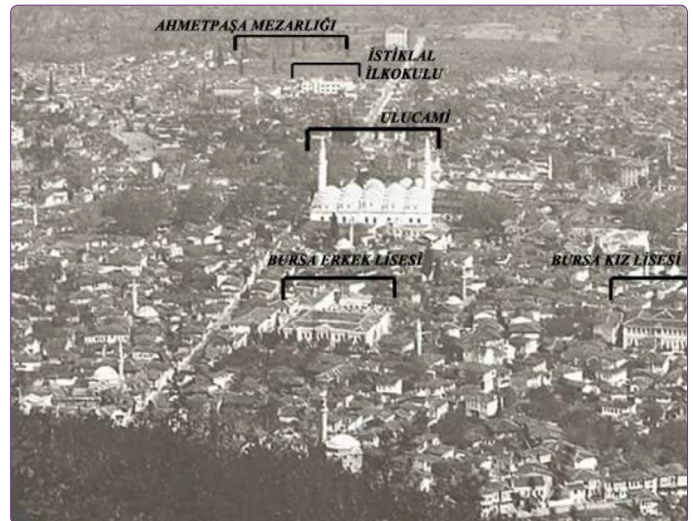
Fevzi Çakmak Caddesi, Aktarhüsam Mahallesi ve İstiklal İlkokulu'nun inşa öncesi konumu görülebilir (Şekil 7).

İstiklal İlkokulu, 1939 yılı uydu fotoğrafında, artık inşa edilmiş olarak kent dokusu içerisinde Fevzi Çakmak Caddesi ile birlikte tam olarak görülmektedir (Şekil 8). Çekildiği tarih tam olarak bilinmeyen bir başka fotoğrafta, Fevzi Çakmak Caddesi'nin bulunduğu uzun aks ve bölgedeki diğer önemli kamu yapıları ile birlikte İstiklal İlkokulu da göze çarpmaktadır (Şekil 9). 1940 yılı Prost ve 1960 yıllarında Piccinato tarafından hazırlandığı bilinen kent planlarında İstiklal İlkokulu'nun konumu, eğitim parseli başlığıyla işlenmiştir.

Günümüzde Fevzi Çakmak Caddesi'nde kamu ve ticaret fonksiyonlarına sahip 8-9 katlı binalar bulunmaktadır. Caddede bu sebeple hem trafik hem de yaya açısından oldukça hareketlidir. Bu yüksek binaların hemen arkasında yer alan İstiklal İlkokulu caddeden kolay algılanmaz. Okul, ancak kendi ismiyle anılan sokağa dönülüp biraz ilerlendiğinde,



Şekil 8. 1939 Bursa Uydu Fotoğrafı (Bursa Kültür Varlıklarını Koruma Bölge Kurulu Müdürlüğü Arşivi).



Şekil 9. Eski bir Bursa panoraması (Url-4).

yüksek bahçe duvarı ve bahçe duvarının hemen bitişiğindeki bir sıra ağacın gerisinden göze çarpar. Etrafını çevreleyen yüksek apartman ve kamu yapılarına karşın bahçesiyle birlikte oluşturduğu kentsel boşluk ve insan ölçeğine yakın kat yüksekliği ile dikkati çeker. Bahçe duvarının izinde ilerlenip köşe dönüldüğünde okulun bahçe giriş kapısına ulaşılır. Mütevazı okul binası, kentin gürültüsünden yalıtılmış geniş bir bahçe içinde, öğrenci sesleri arasında varlığını sürdürür.

Yapının Tarihçesi

Okulun inşası konusunda yazılı kaynaklarda detaylı bilgi olmamasına rağmen mevcut okul müdürü Cevdet Çelik¹¹ ile yapılan görüşmede elde edilen bilgiler, tarihçe konusundaki araştırmaya yol göstermiştir. Çelik, görüşme sırasında okul arşivinde araştırmaya kaynaklık edecek belgeler içeren iki fotoğraf albümü paylaşmıştır (Şekil 10). Birinci albümün okulun 1934 yılındaki açılış sonrası, tahminen 1940'lı yıllarda, o dönemki 3-A sınıfı adına hazırlanmış olduğu anlaşılmaktadır. Albümde yer alan fotoğrafların derlenip yazıların yazılması ve sayfaların tasarımının dönemin yönetici kadrosunun emeği olduğu açıktır. Albümün hazırlanışında görev alan kişilerin isimleri, albümün ilk sayfasında el yazısı ile belirtilmiştir. Bu sayfada 3-A sınıfı öğrencilerinin ana giriş kapısı önünde topluca çekilmiş bir fotoğrafı da yer almaktadır (Şekil 11). Kuruluş yıllarına ışık tutan bu albümün hazırlanışındaki özen, okulun bir eğitim mekânı olarak sahiplenildiğinin ve kendi tarihini kayıt altına alma konusundaki çabasının göstergesidir.

İkinci fotoğraf albümü 2002 yılından sonra hazırlanmıştır. Bu albümde, okulun ek bina inşaatına ait fotoğraflar ile öğrencilerin çeşitli etkinliklerde çekilmiş fotoğrafları bulunmaktadır. Yakın döneme ışık tutan bu albüm de öncülü gibi gelecek nesillere okulun tarihini anlatacak bir belge olarak kayıt altına alınmıştır.

Okulun inşa süreci ve tarihçesi ile ilgili bilgiler arasında okulun temelini erken Cumhuriyet dönemindeki eğitim faaliyetleri kapsamında zamanın ilk Encümen Başkatibi Hasan Fevzi Bey'in önderliğinde atıldığı öğrenilmektedir. İnşaat temeli atıldığında, dönemin İl Maarif Müdürü Celal Mahir Bey'dir. İnşaat iki yıl sürmüştü ve okul 1932 yılında tamamlanmıştır. Yapının yapıldığı dönemde 47.000 TL'ye mal olduğunun bilgisi de yer alır. 1934 Yılı Bursa İl Yılığında da İstiklal Mektebi'ne ait bir inşaat fotoğrafı yer almaktadır (Şekil 12, 13).

İnşaat tamamlandıktan sonra sıra, masa, dolap gibi tefriş elemanları ve ders araç gereçlerindeki eksiklikler sebebiyle açılış için iki yıl beklenmiştir. Bursa'nın düşman işgalinden kurtuluşunun yıl dönümü olan 11 Eylül 1934 tarihinde, dönemin ileri gelen isimleri ve kalabalık bir halk



Şekil 10. Solda 2002 yılı ek bina inşaatından sonra hazırlanan ikinci fotoğraf albümü, sağda ise İstiklal İlkokulunun ilk yıllarına ait fotoğraf albümü (Aybike Sayın arşivi, 2019).



Şekil 11. Fotoğraf albümü yapımında görev alan kişilerin isimlerinin yazıldığı sayfa ve 3-A sınıfı öğrencilerine ait fotoğraf (İstiklal İlkokulu Fotoğraf Albümü).



Şekil 12. İstiklal Mektebinin inşaat sırasında bir fotoğrafı (Ataman,1934).

topluluğunun katıldığı törenle okulun açılış yapılmıştır. Albümde açılış törenine ait fotoğraflarda o dönemde eğitim alanında Bursa'da görev yapan kişilere rastlanmaktadır. Bunlardan biri albümde açılış töreninde konuşma yapan bir fotoğrafı bulunan İl Maarif Müdürü Fakir Bey'dir. Törende okulun açılış kurdelesini kesen kişi dönemin Bursa

¹¹ C. Çelik (kişisel görüşme, Şubat 2019).



Şekil 13. İnşaat sonrası İstiklal Mektebi (İstiklal İlkokulu Fotoğraf Albümü).



Şekil 14. Solda okulun açılış törenine ait fotoğraflar, sağda açılış töreninde ilkokulun mimarı Nedim Karakurd (İstiklal İlkokulu Fotoğraf Albümü).

Valisi Fazıl Güleç'tir. Okulun tasarımının İl Maarif Mimarı Nedim Karakurd¹² tarafından yapıldığı bilinmektedir. Nitekim söz konusu albümde okulun açılış töreninde ana giriş kapısı önünde fotoğrafı bulunan kişi Nedim Karakurd'dur (Şekil 14). Törene ait fotoğraflardan halkın açılışa büyük ilgi gösterdiği anlaşılmaktadır.

İstiklal İlkokulu, eğitime 1 Ekim 1934 tarihinde başlamıştır. Okul tarihçesinde, o dönemde okulun isminin,

¹² Mimar Nedim Karakurd hakkında maalesef yeterli bilgiye ulaşılamamıştır. Erkol'un (2009) çalışmasında, Karakurd'un kendisini "müteahhit mimar" olarak tanımladığı ve Kadıköy Feneryolu'nda 1956 yılında inşa edilen, Utarit İzgi ve Mahmut Bir'in "Villa Karakurd" olarak tasarladığı konutun, Nedim Karakurd için tasarlanıp inşa edildiği yönünde bilgi yer alır. Uğur Tanyeli'nin Arredamento Mimarlık Dergisi'nin Ocak 1997 sayısında Utarit İzgi ile gerçekleştirdiği söyleşide de Nedim Karakurd'un ismi geçer, ancak burada da Utarit İzgi'nin bir villa tasarladığı "kendisi de mimar olan müşterisi" olarak bahsedilmektedir (Tanyeli, 1997).

bağımsızlığından taviz vermeyen bir millet olmamız sebebiyle "İstiklal" seçildiği yönünde bir bilgi yer almaktadır. Okulun ilk başöğretmeni albümde fotoğrafı da bulunan Celal Avcuoğlu'dur (Şekil 15). Fotoğraf albümünde ayrıca okulun ilk yıllarında, ana giriş kapısı önünde topluca fotoğrafları çekilmiş öğrenciler ile Kızılay haftası ve Cumhuriyet Bayramı'na ait gösterilerin fotoğrafları bulunmaktadır (Şekil 16). Bunların yanı sıra binanın tasarımına ait



Şekil 15. İstiklal İlkokulu ilk Başöğretmeni Celal Avcuoğlu (İstiklal İlkokulu Fotoğraf Albümü).



Şekil 16. Öğrencilerin hazırladığı Kızılay haftası gösterisine ait bir fotoğraf, arka planda okulun kuzey cephesi (İstiklal İlkokulu Fotoğraf Albümü).

özgün çizimler küçük fotoğraflar halinde yer almaktadır (Şekil 17).

1941-1948 yılları arasında meydana gelen depremde, okulun çatısında ve duvarlarında hasarlar olduğu için okul bir süreliğine boşaltılmış ve üç yılın ardından onarım gö-
rek tekrar eğitim ve öğretime açılmıştır. Okulun ismi 1941-1948 yılları arasında 14. Okul olarak geçer. 1948-1951 yılları arasında okulun ismi İnönü İlkokulu olarak de-
ğiştirilmiş, ancak 1951 yılında çıkan yasa ile ismi tekrar İstiklal İlkokulu'na dönmüştür.

2000'li yılların başlarında öğrenci sayısının artması se-
bebiyle, okulda derslik ihtiyacı ortaya çıkmıştır. 17 Kasım 2001 tarihinde okul müdürü Ahmet Rükneddin Sürgüç'ün girişimleri ve halkın maddi desteği ile okula ek bina yapımı çalışmalarına başlanmıştır. Ek bina, ekonomik kriz sonucu halktan gelen yardımların azalmasından dolayı, ancak dönemin valisi ve eski okul mezunlarının desteğiyle tamam-

lanabilmiş ve 11 Kasım 2002 tarihinde hizmete açılmıştır. Derslik kapasitesi toplamda 18 adede çıkarılmıştır.

Okulun Mimari Özellikleri ve Korunmuşluk Durumu

İstiklal Mektebi, doğu batı yönünde arsaya yerleşen bir dikdörtgen plana sahiptir. Yapı, bir kısmı bodrum kat, zemin kat ve birinci kattan oluşmaktadır. Binanın her iki tarafında, kuzey ve güney yönünde birer bahçe bulunmaktadır. Bu-
gün okul bahçesi olarak tanımlanabilecek alanın neredeyse tümü sert zeminden oluşmaktadır. Sadece kuzeydeki bahçe duvarının bitişiğinde bir sıra nitelikli ağaç yer almaktadır.

Toplam 9 derslik¹³ içerecek şekilde tasarlanmış ilkokula kuzey cepheden basamaklarla ulaşılan bir sahanlıktan giri-
lir. Ana giriş holünün tam karşısında konumlanan üç kollu merdiven diğer katlara ulaşımı sağlar (Şekil 18). Zemin kat-
ta giriş holünün batısında müdür yardımcısı odası, memur odası ve bir öğretmenler odası bulunur. Müdür yardımcısı ve öğretmenler odasında özgün planda yer alan gömme dolap nişleri bulunmaktadır (Şekil 19). Girişin doğusunda üç derslikli bir koridor uzanır. Koridora sonradan eklenen mutfak ve çay ocağı günümüzde iç mekânın ışık seviyesini olumsuz etkilemektedir. Koridor sonunda katlar arasında bağlantıyı sağlayan çift kollu bir merdiven daha yer almak-
tadır. Bu merdivenin yer aldığı doğu cephesinde okula ikincil bir giriş daha yer alır.

Birinci katta bir müdür odası ve bu odanın batısında iki derslik yer alır. Zemin katta olduğu gibi, bu katta da doğuya uzanan üç derslikli bir koridor bulunur. Pencereler saye-
sinde koridor oldukça aydınlık ve ferah bir mekâna dönüş-
müştür (Şekil 20). Ek bina inşası sırasında zemin ve birinci katlarda koridor duvarının bir bölümü, eski ve yeni binalar arasında bağlantıyı sağlamak amacıyla yıkılmıştır. Yapım sonrası, döşemeler arasında ortaya çıkan kot farkından do-
layı bugün eski binanın birinci katından yeni binaya birkaç basamak merdiven inilerek geçilmektedir.

Yapının ana merdiveni, ikinci katta günümüzde kütüphane olarak kullanılan mekâna bağlanır. Bu mekân, günümüzde merdiven korkuluğuna eklenen, PVC malzemeden bir doğrama ile kapatılmıştır (Şekil 21). Arşivde yer alan eski planlardan yapının özgün tasarımında bu alandan teras çatıya ulaşım olduğu görülmektedir.

Binanın kısmi bodrum kat planı, zemin ve birinci kat planlaması ile aynıdır. Doğru tarafına doğru üç derslikli ko-
ridor bulunur. Bu koridora açılan toplam üç derslik mekânı da günümüzde okul öncesi eğitime ayrılmıştır. Sınıflar cep-
henin alt bölümünde yer alan pencerelerden ışık almakta-
dır. Bu katta ayrıca ana sınıfı yemekhanesi ve öğrenci tuva-
letleri yer alır.

1932 TARİHLİ PLAN	GÜNÜMÜZDEKİ KULLANIM
BODRUM KAT PLANI	BODRUM KAT PLANI
ZEMİN KAT PLANI	ZEMİN KAT PLANI
BİRİNCİ KAT PLANI	BİRİNCİ KAT PLANI
TERAS ÇATI KAT PLANI	ÇATI KATI PLANI

Şekil 17. 1932 tarihli planlar (İstiklal İlkokulu Fotoğraf Albümünden elde edilen çizimlerden yararlanılarak Aybike Sayın (2021) tarafından hazırlanmıştır) ve günümüzdeki kullanıma ait plan çizimleri. Değişiklikler sarı ile belirtilmiştir.

¹³ Okulun plan şeması özgün tasarımda 9 derslik şeklinde planlama yapıldığını düşündürmüştür. Fakat günümüzde birinci katta müdür odası batısında yer alan iki mekân daha derslik olarak kullanılmaktadır. Bu iki mekânın özgün fonksiyonu ve dolayısıyla okul için ilk tasarımda planlanan toplam derslik sayısı tam olarak bilinmemektedir.



Şekil 18. Ana giriş holü (Aybike Sayın arşivi, 2019).



Şekil 21. Kütüphane girişi, PVC bölücü doğrama ve kütüphane iç mekanı (Aybike Sayın arşivi, 2019).



Şekil 19. Müdür yardımcısı odasında yer alan gömme dolap nişi (Aybike Sayın arşivi, 2019).



Şekil 22. Merdiven korkuluk detayı (Aybike Sayın arşivi, 2019).



Şekil 20. 1. Kat sınıf koridoru (Aybike Sayın arşivi, 2019).

Yapının iç mekân detaylarının bir kısmı bozulmadan günümüze ulaşabilmiştir. Merdiven korkuluk ve küpeşte

tasarımları büyük ölçüde özgün tasarıma ait çizgiler taşır. Güvenlik açısından yetersiz görülmesi sebebiyle merdiven korkulukları ek bir parça yerleştirilerek yükseltilmiştir (Şekil 22).

Okulun doğu cephesinde, giriş katındaki sınıflara ait koridorun sonunda yer alan çift kollu merdiven, düşey hatlı büyük bir pencere ile cephede vurgulanmıştır. Günümüzde doğu cephede yer alan bu girişin üstüne PVC malzemeden bir saçak eklenmiş olduğu görülür.

Her sınıf mekânında toplam iki adet yüksek pencere vardır. Eski fotoğraflara bakıldığında, pencere açıklıklarının daha yüksek olduğu göze çarpmaktadır. Pencere doğramalarının PVC olarak yenilenmesi sırasında yükseklikleri de düşürülmüş olmalıdır.

İç mekândaki kapı boşlukları özgün olsa da kapı doğramaları da pencereler gibi tümüyle değiştirilmiştir. Koridor duvarları sınıf kapılarının etrafında dik açılı iç bükey bir form almış ve kapılar bir çerçeve şeklinde vurgulanmıştır. Bu özgün detay halen dikkat çekicidir (Şekil 23). Merdiven holü, sınıf koridorları ve ana giriş holünün döşemeleri ile kısmen duvarlar mermer kaplıdır. Bu bölümlerin özgün tasarımları hakkında bilgi yoktur.



Şekil 23. Sınıf giriş kapısı detayı (Aybike Sayın arşivi, 2019).



Şekil 24. Güney cephesi (Aybike Sayın arşivi, 2019).

Giriş holünün karşısında bulunan, üç kollu ve köşe sahanlıklı merdiven, güney cephesinde düşey hatlı iki pencere yardımıyla dışarıdan algılanır. Bu pencereler sayesinde merdivenkovanı oldukça aydınlık bir alana dönüşmüştür (Şekil 24).

İstiklal İlkokulu, karma sistemle inşa edilmiştir. Duvarlar tuğladır, zemin katta 60 cm kalınlığındadır. Döşemeler betonarme olarak inşa edilmiştir. Koridor ve sınıf mekânlarının tavanlarında betonarme kirişlemeler göze çarpar (Şekil 25).

Okulun giriş cephesi, süsten uzak, yalın, modernist bir anlayışa sahiptir. Özgün tasarımında cephede yatay hat vurgusu ön plandadır. Kat ve parapet hizaları yatayda tüm cephe boyunca devam eden silmelerle vurgulanmıştır. Özgün tasarımda var olan teras çatı bu yatay vurguyu güçlendiriyor olmalıdır. Zaman içinde özgün teras parapeti kırılmış ve çatı örtüsü kırma çatı olarak yenilenmiştir. Bugün kırma çatının saçağı cepheden taşmakta ve özgün tasarımda yaratılmak istenen yalın etkiyi bozmaktadır (Şekil 26).

Kuzey cephede yer alan ana giriş kapısı tasarım tercihi olarak içeri çekilmiştir. Cephenin bu noktasında eğrisel olarak içeriye kıvrılan köşe bitişleri bulunur. Bu bölüm en üst kata eklenen kütüphane mekânı ile cephede yükseltirken ana giriş bir taç kapı özelliğinde vurgulanmıştır. Giriş kapısı



Şekil 25. Sınıflardan bir görünüm (Aybike Sayın arşivi, 2019).



Şekil 26. İstiklal İlkokulu kuzey cephesi (Aybike Sayın arşivi, 2019).



Şekil 27. "İstiklal Sesi" okul dergisi kapak resminde ana giriş kapısı, 2001 (İstiklal İlkokulu Arşivi).

nın yükseltilen kısmında eski fotoğraflarda İstiklal Mektebi yazısı göze çarpmaktadır. Özgün tasarımda bayrak direğinin bu bölüme yerleştirilmiş olduğu anlaşılmaktadır.¹⁴

Okulun ilk tasarımına ait, Art-Deco üslupta demir giriş kapısı eski fotoğraflarda açıkça görülür (Şekil 27). Orijinal kapı, 2000'li yılların başına kadar korunmasına rağmen, günümüzde mevcut değildir. Okulun ana giriş kapısına doğru çıkan merdivenler, 2000'li yılların başlarına kadar dökme mozaik malzemeden tasarlanmış özgün basamaklardan oluşurken sonrasında mermer kaplanmıştır (Şekil 28). Ana giriş kapısına doğru çıkan merdivenler ile kapının önündeki sahanlığı çevreleyen ve eğrisel dönerek yere saplanan korkuluklar, günümüze bozulmadan ulaşan özgün detaylar arasındadır.

Arşivde mevcut siyah beyaz fotoğraflardan yapının dış cephe renginin açık bir renk olduğu düşünülmekle beraber,

¹⁴ Günümüzde, bayrak direği ve Atatürk büstü kuzey bahçesinde binanın ana giriş kapısının hemen yanında yer alır.



Şekil 28. 2000'li yılların başlarında çekilmiş bir fotoğrafta özgün tasarımda var olan giriş kapısı ve dökme mozaik merdivenler (İstiklal İlkokulu Arşivi).



Şekil 29. Kuzey cephesi, kısmi bodrum kat pencereleri üzerinde öğrenci resimleri (Aybike Sayın arşivi, 2019).



Şekil 30. Güney cephesi ve ek bina (Aybike Sayın arşivi, 2019).

ilk tasarımında tercih edilen renkler bilinmemektedir. Cepheleler, zaman içinde farklı renklere boyanmış, subasman seviyesine denk gelen bant ise, okul öğrenci ve öğretmenlerinin çizdiği resimlerle kaplanmıştır (Şekil 29).

Okulun özgün tasarımındaki mimari etki, derslik kapasitesini artırmak amacıyla eski bina ile bağlantılı olarak bahçeye eklenen ve kütle olarak eski binadan daha iri olan ek bina ile bozulmuştur. Bu yeni ekle okulun kütlesi L formuna dönüşmüştür (Şekil 30). Ayrıca ihtiyaçlar doğrultusunda

zamanla okul bahçesine tek katlı, okul yapısından bağımsız kullanılan tuvalet, kantin ve bekçi kulübesi eklenmiştir.

İstiklal İlkokulu'nun tasarımına dönemin eğitim anlayışı çerçevesinde şekillenen işlevselci yaklaşım hâkim olmuştur. Okulun derslik ve koridorları yüksek pencereleri ile bol ışık alan, havadar ve sağlıklı mekânlar olarak tasarlanmıştır. Güncel eğitim kadrosunun eski binada ders işlemenin ışık, hava vb. gibi fiziki koşullar açısından ek binadaki sınıflarda işlemeye oranla daha konforlu olduğu ve tercih edildiği konusundaki görüşleri bu tasarım anlayışının halen eğitime cevap verebildiğini ispatlamaktadır.¹⁵

Yapının Kullanıcıları ile Kurduğu İlişki ve Miras Değerleri

Yirminci yüzyıl mimarlığının kültür mirası kapsamında değerlendirilmesi için belirlenen değerler sistemi, geleneksel mimarlık ürünleri için kullanılan sistemden ayrılmaktadır (Orbaşlı, 2008, s. 31). Ancak yine de modern mimarlık ürünlerinin de miras olarak değerlendirilebilmesi için ilk olarak sahip olduğu değerlerin tanımlanması gereklidir. Bir kültür varlığı olarak İstiklal İlkokulu'nun miras değerlerinin tespiti ile yapının korunma süreci doğru şekilde planlanabilecektir.

İstiklal İlkokulu, bugün halen ayakta oluşu ile öncelikle dönemine tanıklık eden somut bir belgedir. Bir başka deyişle, yüksek belge değerine sahiptir. Henüz unutulmamış yakın bir geçmişe tanıklık eden fotoğraf ve benzeri belgeler modern mimarlık mirasının belleklerdeki yerini güçlendirici etkiye sahiptir. Pek çok koruma projesinde yapının ilk yapıldığı günlere tarihlenen eski fotoğraflar özgün tasarıma tanıklık eden, yapının kaybolmaya yüz tutmuş mimari etkisini tazeleyen önemli belgelerdir. Bu bağlamda, halen okul arşivinde bulunan fotoğraf albümleri dolayısıyla İstiklal İlkokulu'nun belge değerinin bir kat daha pekiştiğini söylemek yanlış olmaz.

Yapı, ayrıca, "I. Milli Mimari üsluptan moderne evrilen" (Omay Polat, 2008, s. 62) örneklerden biri olarak tarihsel değere sahiptir. Bugün de büyük ölçüde korunmuş modernist bir estetiğe; dolayısıyla, estetik değere sahiptir. Süs ve bezemeden uzak, yalın ve modern bir cephe ile tasarlanmış olduğu görülür. Girişin köşelerde eğrisel hatlarla vurgulanması, modernist yaklaşımı yansıtan bir detaydır. Art-Deco etkili ana giriş kapısı ve sınıf giriş kapılarının iç büyük çerçeve detayları dikkat çekicidir.

İstiklal İlkokulu, karma sistemle inşa edilmiş bir yapıdır. Duvarlar yığma kâgir sistemle inşa edilmiş; döşemelerde betonarme kullanılmıştır. Döneminin sıklıkla kullanılan yapı tekniğini yansıtmaması sebebiyle teknolojik değere sahiptir. Ayrıca dönemin eğitim alanında değişen kabullerini yansıtmamasıyla da sosyal açıdan değerli bir yapıdır.

Okulun mevcut mimarisinin kullanıcılar üzerinde aidiyet duygusunu pekiştirdiğini söylemek gerekir. İstiklal İlkokulu'nun ikinci kat koridor duvarında, okulun tarihçesi ve eski fotoğraflarının asılı olduğu bir bölüm bulunmaktadır. Okul Müdürü Cevdet Çelik, okulun geçmişine ait bu fotoğraflara, öğretmen ve öğrencilerin değer verdiğini ve köklü bir eğitim kurumunda bulunmanın okuldaki herkes açısından gurur verici olduğunu ifade etmiştir. Cevdet Bey, ayrıca okulun eski fotoğraflarındaki cephe silüetinin öğretmenler tarafından beğenildiğini aktarmıştır. Müdür bu görüşmede özgün cephede var olan fakat günümüzde bulunmayan "İstiklal Mektebi" yazısının, "İstiklal İlkokulu" şeklinde cepheye tekrardan yazılması ve bayrak direğinin özgün tasarımdaki şekliyle tekrardan kullanılması yönünde bir tadilatı arzu ettiklerini dile getirmiştir.¹⁶ Bu durum, kullanıcıların özgün tasarıma, detaylara dikkat ettiklerini ve bunları beğendiklerini gösterir. Cevdet Çelik, yapılan ek bina ile ilgili, kullanım açısından bazı problemler ve şikâyetler yaşandığını ifade etmiştir. Müdür Yardımcısı Necati Arkaya ise okul saatlerinde geçirilen birkaç küçük depremin etki olarak eski binada, ek binaya nazaran daha az hissedildiğini, dolayısıyla strüktürel sağlamlık açısından, eski binanın daha güvenilir olduğu yönünde bir algının oluştuğunu ifade etmiştir.¹⁷ Yine başka bir görüşmede, yıllarca görev yaparak okula emeği geçmiş olan okulun değerli öğretmenlerinden Mustafa Gümüştaş (2020), çalıştığı dönemde okulun fiziki şartları ve mimarisini çok beğendiğini ifade etmiş ve kendisinin okulla kurduğu güçlü bağdan bahsetmiştir.¹⁸

Bursa'da yıllar boyunca eğitim işlevini sürdürmüş köklü eğitim kurumlarından biri olan İstiklal İlkokulu, hizmete girdiği 1934 yılından bugüne kesintisiz olarak eğitim faaliyetini sürdürmüştür. Okulun toplumsal bellekteki önemi yadsınmaz. Okul, bu uzun zaman dilimi içinde mekânlarını kullanan pek çok mezununun belleklerinde yer etmiş, yüksek anı değerine sahip bir kültür mirasıdır.

Yapıya döneminin okul binaları ile benzerliklerine vurgu yaparak dönemin eğitim yapıları mimarisinin temsiliyeti üzerinden değer atfedilebilir.

Ayrıca İstiklal İlkokulu, Bursa kentinde 1930'lu yılların ilk yarısına tarihlenen ve bu makale kapsamında bir kısmının ismine değinilen yapılarla birlikte günümüze az sayıda korunarak ulaşmış modern miras yapıları arasında yer alır. Sonuç bölümünde de değinileceği gibi, Bursa'da yakın zamanda bazı modern mimarlık akımının örneği yapıların yıkılmalarının önüne geçilememiştir. Dolayısıyla, yapının kentin modern mirasından geriye kalan az sayıdaki yapıdan biri olması nedeniyle dönemin eğitim yapıları içinde teklik/azlık değeri kazanmış olduğu söylenebilir.

¹⁶ C. Çelik (kişisel görüşme, Şubat 2019).

¹⁷ N. Arkaya (kişisel görüşme, Şubat 2019).

¹⁸ M. Gümüştaş (kişisel görüşme, Haziran 2020).

¹⁵ C. Çelik (kişisel görüşme, Şubat 2019).

Kültür Varlığı Olarak İstiklal İlkokulu


Bursa Kültür Varlıklarını Koruma Bölge Kurulu Müdürlüğü'nden alınan bilgi doğrultusunda bu çalışmanın başladığı 2019 yılı başında İstiklal İlkokulu'nun kültür varlığı olarak tescilli olmadığı öğrenilmiştir. Bunun üzerine ilgili Koruma Kurulu'na, İstiklal İlkokulu'nun, Bursa'da erken Cumhuriyet döneminde inşa edilen ve günümüze kadar ulaşmış önemli modernist yapılardan biri olduğunu ve gerekli incelemenin yapılarak tescillenmesi gerektiğini ifade eden bir dilekçe yazılmıştır. 24 Temmuz 2019 tarihinde, dilekçeye geri bildirim yapılmış, talebe yönelik, müdürlüğün uzmanları tarafından tespit çalışmalarının başlatıldığı bildirilmiştir. Sonraki süreçte Kurul'dan tescil amacıyla, ilgili kurulların görüşleri alınarak çalışmanın tamamlandığı, bir koruma planının hazırlandığı ve 2019 yılı Aralık ayı içerisinde binanın tescil sürecinin tamamlandığı bilgisi edinilmiştir (Şekil 31).¹⁹ Bugün yapı, koruma altına alınmış bir kültür varlığıdır.



Şekil 32. Bursa Tolon çamaşır makinesi fabrika binası, 1950 (Url-9).



Şekil 33. Demirtaşpaşa Teknik ve Endüstri Meslek Lisesi (Durmuş, 2016).

T.C. KÜLTÜR VE TURİZM BAKANLIĞI Bursa Kültür Varlıklarını Koruma Bölge Kurulu	16.15.2983	
KARAR		
Toplantı Tarihi ve No : 18/12/2019- 418	<u>Toplantı Yeri</u> BURSA	
Karar Tarihi ve No : 18/12/2019-9277		
<p>Bursa ili, Osmangazi ilçesi, Aktarhüssam Mahallesi'nde, mevcut sit alanları dışında, 1/1000 ölçekli Selimiye Mahallesi Altıparmak Caddesi Revizyon İmar Planında kalan, Maliye Hazinesi mülkiyetinde Milli Eğitim Bakanlığına tahsisli, tapunun H22d.07a.1c pafta, 5264 ada, 2 parselinde kayıtlı taşınmaz üzerinde yer alan, İstiklal Mektebinin korunması gerekli taşınmaz kültür varlığı olarak tespit çalışmasının değerlendirildiği 27/11/2019 tarih ve 9241 sayılı karar gereğince söz konusu alan Koruma Bölge Kurulumuz üyelerince yerinde görüldü, Koruma Bölge Kurulu Müdürlüğü uzmanlarının 04/12/2019 tarih ve 537219 sayılı raporu okundu, ekleri ve ilgi dosyası incelendi, yapılan görüşmeler sonucunda;</p> <p>Bursa ili, Osmangazi ilçesi, Aktarhüssam Mahallesi'nde, mevcut sit alanları dışında, 1/1000 ölçekli Selimiye Mahallesi Altıparmak Caddesi Revizyon İmar Planında kalan, Maliye Hazinesi mülkiyetinde Milli Eğitim Bakanlığına tahsisli, tapunun H22d.07a.1c pafta, 5264 ada, 2 parselinde kayıtlı taşınmaz üzerinde yer alan, İstiklal Mektebinin 2863 sayılı Kanununun 6.maddesinde belirtilen nitelikleri taşıması nedeniyle aynı Kanununun 7.maddesi gereğince "korunması gerekli taşınmaz kültür varlığı" olarak tescil edilmesine,</p> <p>Kültür ve Tabiat Varlıklarını Koruma Yüksek Kurulunun 05/11/1999 tarih ve 660 sayılı ilke kararı doğrultusunda koruma grubunun 2.grup olarak belirlenmesine, Tapu Müdürlüğüne tapunun beyanlar hanesine "2.grup korunması gerekli taşınmaz kültür varlığıdır" şeklinin konularak belgeleriyle birlikte Koruma Bölge Kurulu Müdürlüğüne bilgi verilmesine,</p> <p>Kararımız eki paftada sınırları işaretli özel mülkiyette 5264 ada 1 parsel ile Maliye Hazinesi mülkiyetindeki 5264 ada, 3 parseli kapsayan alanın İstiklal Mektebi'nin Korunma Alanı olarak belirlenmesine, Tapu Müdürlüğüne anılan taşınmazların beyanlar hanesine "İstiklal Mektebi Korunma Alanıdır" şeklinin konularak belgeleriyle birlikte Koruma Bölge Kurulu Müdürlüğüne bilgi verilmesine,</p> <p>Uygulama imar planına tescil taramasının işlenerek değerlendirilmek üzere Kurulumuza iletilmesine,</p> <p>Yapının rölovesi ile restitüsyon ve restorasyon projelerinin hazırlanarak değerlendirilmek üzere Kurulumuza iletilmesine karar verildi.</p>		
<p>GEÇİCİ BAŞKAN Hayrettin ELDEMİR (İmza)</p> <p>ÜYE Erol ÇALIŞKAN (İmza)</p> <p>ÜYE Ahmet CORUK (İmza)</p> <p>ÜYE Bursa Büyükşehir Belediye Temsilcisi Faruk ÖZGÖKÇE (İmza)</p>	<p>ASLI GİBİDİR</p>  <p>Erdal ÇETİNDAG Koruma Bölge Kurulu Müdürü</p>	<p>GEÇİCİ BAŞKAN YARDIMCISI Pakize ÜNALDI (İmza)</p> <p>ÜYE Hasan AYDIN (İmza)</p> <p>ÜYE Doç. Dr. Serdar Hakan ÖZTANER (İmza)</p> <p>ÜYE Osmangazi Belediye Temsilcisi Sezai ÖZOKUTANOĞLU (İmza)</p>

Şekil 31. İstiklal İlkokulunun tesciline yönelik (27.11.2019 tarihli) kurul kararı.

Değerlendirme ve Sonuç

Türkiye'de Cumhuriyet'in ilanını takiben Kemalist devrimler çerçevesinde eğitim sistemi de revize edilmiştir. Bu değişim mimari olarak yeni sistemin uygulanacağı eğitim binalarında mekânsal olarak karşılığını bulmuştur. Bu dönemde diğer eğitim binalarıyla karşılaştırıldığında en fazla ilkökul yapıları inşa edilmiştir (Kul, 2010, s. 191). Bu yapılardan bir olan Bursa İstiklal İlkokulu, modernist yaklaşımla tasarlanmış ilkökul yapılarına erken örneklerden biridir. 1932 yılında mimar Nedim Karakurd tarafından tasarlanan yapı çeşitli değişikliklere rağmen özgün detaylarını kaybetmeden ayaktadır.

Bellek-mekân ilişkisinin okunurluğu açısından yapı değerlendirildiğinde, İstiklal İlkokulu Bursa için değerli bir yapıdır. Altan Ergüt'un (2013) da belirttiği gibi, 20. yüzyılın modern mimarlık mirası, kentlerin mevcut hafızasının bir parçasını temsil ettikleri için korunmalıdır. İstiklal İlkokulu, Bursa'da inşa edildiği dönemin mimari yaklaşımlarını bugün de okuyabildiğimiz, özgün kalabilmiş bir eğitim yapıdır. Özgün işlevini halen sürdürmekte olan yapı, yapıldığı döneme tanıklık etmekte ve bu yönüyle kentin belleğinin canlı tutulmasına katkı sağlamaktadır. Döneminin kanonik örneklerinden biri olmasa da Türkiye'deki tasarlanarak üretilmiş okul yapılarına nitelikli örneklerden biri olması sebebiyle kıymetlidir.²⁰ Nitekim yapı, bu araştırma kapsa-

¹⁹ Bursa KVKBK tarafından alınan söz konusu tescil kararının tarih ve sayısı: 18.12.2019- 9277'dir.

²⁰ ICOMOS tarafından 1995 yılında Finlandiya'da düzenlenen seminerin sonuç belgesinin 3. maddesinde miras niteliği kazanmış 20. yüzyıl mimarlık ürünlerinin mütevazı örneklerinin de çalışılması ve belgelenmesi tavsiye edilmektedir (Url-5).

mında makalenin yazarı tarafından yapılan başvuru sonucunda 2019 yılında ilgili Koruma Bölge Kurulu tarafından kültür varlığı olarak tescillenmiştir. İstiklal İlkokulu'nun yasal otorite tarafından da olası tehditlere karşı koruma altına alınıp, gelecek nesillere aktarılabilecek olması mutluluk vericidir.

Fransa Villejuif'da İstiklal İlkokulu ile benzer dönemde inşa edilen Karl Marx Okulu'nun (mimar André Lurçat, 1933) Agence Christiane Schmuckle-Mollard tarafından gerçekleştirilen koruma projesi, eğitim yapılarının korunması ve işlevlerini koruyarak yenilenmesi konusunda verilecek çok olumlu bir örnektir. 2018 yılında Dünya Anıtlar Fonu tarafından verilen Knoll Modernizm Ödülü'ne layık görülen koruma projesinin güncel ihtiyaçları göz önünde tutan; yeni tasarımı bünyesinde barındıran yapısı İstiklal İlkokulu gibi Türkiye'deki modern mimarlık mirası olarak nitelendirilecek pek çok eğitim yapısının korunmaları konusunda bir model oluşturmaktadır (Url-6).

Türkiye'de yeni tasarımlarda 1920'li yılların sonundan itibaren betonarmenin sağladığı teknik imkânlardan yararlanmaya başlanmıştır. Betonarme yapım sistemi, Musiki Muallim Mektebi (1927-1929) (Aslanoğlu, 2001, s. 165); 1930'lu yılların başında tamamlanan Gazi Mustafa Kemal Paşa Muallim Mektebi (Gazi Eğitim Enstitüsü); İsmet Paşa Kız Enstitüsü (1928-1930) ve Gazi İlköğretim Okulu (1934) gibi eğitim yapılarında kullanılmaya başlanmıştır. Bir eğitim yapısı olarak İstiklal İlkokulu ise bu yapıların çağdaşı olmakla birlikte betonarme değil; yine o dönemde sık tercih edilen karma sistemle inşa edilmiş bir yapıdır. Günümüzde Milli Eğitim Bakanlığı, tarihi veya tarihi olmayan pek çok eğitim yapısının olası depremlere karşı güçlendirilmesi konusunu önemsemekte ve bu konuda çok sayıda uygulamayı hayata geçirmektedir. Modern mimarlık mirası yapıların özgün tasarımlarının okunabilmesi çok önemlidir. Bu yüzden koruma projeleri kapsamında geliştirilecek strüktürel güçlendirmelerde tasarımın algılanmasında estetik olarak engel yaratmayacak çözümler geliştirilmeli; sorunlu bulunan bölgeler için geliştirilecek bu çözümlerin mutlaka çok disiplinli bir çalışmanın ürünü olması sağlanmalıdır.

Öte yandan, modern miras kapsamında değerlendirilen bir yapı için geliştirilecek koruma projesi mutlaka yapının mevcut miras değerlerini göz önünde tutmalı; proje çerçevesinde alınacak kararlar yapının kültürel önemiyle aykırı düşmemelidir. Açık alanları dışında özgün mimarisinin büyük ölçüde korunmuş olduğu söylenebilecek İstiklal İlkokulu için geliştirilecek bir koruma projesi yapı-açık alan ilişkisini yeniden gözden geçirmeli (Kul, 2010, s. 185); yapıya zaman içinde dâhil olan ekler özgün tasarım ilkeleri çerçevesinde değerlendirilmelidir. Koruma projesi kapsamında tasarımın okunabilirliğini engelleyen yeni ekler kaldırılmalıdır. Böyle bir yaklaşım, ilkokulun içinde bulunduğu açık alanla birlikte kent içindeki konumunu da güçlendirecektir.

Bursa'da son üç yıl içinde bazı nitelikli modern mimarlık örneklerinin yıkıldığına tanık olunmaktadır. Bunlardan biri ülkemizde ilk yerli üretim çamaşır makinesini üreten fabrika olarak bilinen 1950 tarihli Tolon Çamaşır Makinesi Fabrikası'dır (Şekil 32). Fabrika, 2017 yılında kentsel dönüşüm alanı içinde kaldığı gerekçesiyle yıkılmıştır (Url-7). Bursa kent merkezinde yer alan 13 adet okulun yakın zamanda yapısal olarak depreme güçsüz oldukları gerekçesiyle yıkılmalarının gerçekleştirildiği bilinmektedir (Url-8). Bursa'da sanat enstitüsü olarak inşa edilmiş tek yapı olan ve modern mimari akımı etkisinde tasarlanmış, 1946 tarihli Bursa Sanat Enstitüsü/(yıkımdan önceki ismiyle) Demirtaşpaşa Teknik ve Endüstri Meslek Lisesi de yakın zamanda kaybedilmiştir (Durmuş, 2016 ve Url-8) (Şekil 33). Bu kayıplardan görüldüğü üzere modern mimarlık ürünlerinin korunması konusunda oluşması arzu edilen bilinç henüz yeterli seviyede değildir.

Yirminci yüzyıla tarihlenen modern mimarlık ürünlerinin miras olarak kabulünde yaşanan direnç ve zorlukları aşabilmek için öncelikle bu yapıları topluma tanıtmak ve toplumu değerleri konusunda bilinçlendirmek gerekmektedir. Bu makalede tanıtılmaya çalışılan İstiklal İlkokulu, sahip olduğu mimari ve toplumsal değerleri ile gelecek nesillere aktarılması gereken bir yapıdır. Okulun mevcut kültürel önemi ile ileride Bursa kenti için hazırlanması umut edilen modern mimari mirası rotasının duraklarından biri olacağı kesindir.

Kaynaklar

- [1906 yılı Bursa Haritası]. Bursa İnebey Yazma Eserler Kütüphanesi Arşivi.
- [1924 Bursa Lörcher Planı]. Bursa Şehir Kütüphanesi Arşivi.
- [1939 Bursa Uydu Fotoğrafı]. Bursa Kültür Varlıklarını Koruma Bölge Kurulu Müdürlüğü Arşivi.
- [İstiklal İlkokulu Fotoğraf Albümü]. İstiklal İlkokulu Arşivi.
- Akkılıç, Y. (2002). Bursa ansiklopedisi cilt: 3. Burdef Yayınları.
- Akyüz, Y. (2010). Türk eğitim tarihi M.Ö. 1000 – M.S. 2010 (17. Baskı). Pegem A Yayıncılık.
- Alpagut, L. (2005). Erken Cumhuriyet Dönemi'nde Ankara'daki eğitim yapıları (Yayın No. 160406) [Doktora tezi, Hacettepe Üniversitesi]. Ulusal Tez Merkezi. <https://tez.yok.gov.tr/UlusalTezMerkezi/>
- Alsaç, Ü. (1976). Türkiye'de mimarlık düşüncesinin Cumhuriyet Dönemi'ndeki evrimi. KATÜ Yayını.
- Altan Ergut, E. (2013). Yirminci yüzyıl Modern Mimarlık mirası korunmalıdır! DOCOMOMO_Türkiye: 10 Yılın Ardından.... Mimarlık Dergisi, 371. <http://www.mimarlikdergisi.com/index.cfm?sayfa=mimarlik&DergiSayi=385&RecID=3160>
- Aslanoğlu, İ. (1992). 1923-1950 yılları arasında Ankara'da çalışan yabancı mimarlar. Ankara Konuşmaları. Mimarlar Odası Ankara Şubesi Yayınları.
- Aslanoğlu, İ. (2001). Erken Cumhuriyet Dönemi mimarlığı. ODTÜ Yayınları.
- Ataman, S. (1934). Bursa 1934 il yıllığı. Bursa Belediyesi Neşriyatı.
- Batur, A. (2005). A concise history: architecture in Turkey during

- the 20th century. Chamber of Architects of Turkey.
- Bozdoğan, S. (2002). Modernizm ve ulusun inşası Erken Cumhuriyet Türkiye'sinde mimari kültür. Metis Yayıncılık.
- Bursa Kültür Varlıklarını Koruma Bölge Kurulu Müdürlüğü 9277 nolu tescil kararı (2019, 18 Aralık).
- C. Çelik (kişisel görüşme, Şubat 2019).
- Cengizkan, A. (2002). İstanbul 13. ilkokul: Modern Mimarlığın beş noktası ve bir uygulama. A. Cengizkan, (Ed.), Modernin saati içinde (s. 101-117). Mimarlar Derneği Yayını.
- Cengizkan, A. (2004). Ankara'nın ilk planı: 1924-25 Lörcher planı. Arkadaş Yayıncılık.
- Çinici, D. (2017). Türkiye Cumhuriyeti mimarlığının modernleşme sürecinde mimar Giulio Mongeri: Bursa Çelik Palas Oteli ve Kaplıcası. Nilüfer Belediyesi Yayınları.
- Durmuş, G. (2016). Bursa'daki eğitim yapılarının modern mimarlık mirası ve tescil gerekçeleri kapsamında incelenmesi (1920 – 1970) (Yayın No. 470830) [Yüksek lisans tezi, Süleyman Demirel Üniversitesi]. Ulusal Tez Merkezi. <https://tez.yok.gov.tr/UlusalTezMerkezi/>
- Emre, N. (1934). Gazi İlk Mektebi. *Arkitekt*, 1934 (07), 191-193. <http://dergi.mo.org.tr/dergiler/2/22/152.pdf>
- Ergin, O. N. (1943). Türk Maarif Tarihi. Eser Matbaası.
- Erkol, İ. (2009). Utarit İzgi ve Türkiye'de modern mimarlık (Yayın No. 251747) [Yüksek lisans tezi, İstanbul Teknik Üniversitesi]. Ulusal Tez Merkezi. <https://tez.yok.gov.tr/UlusalTezMerkezi/>
- Kaplanoğlu, R. (2001). Bursa ansiklopedisi 1 (Yer adları). Avrasya Etnografya Yayınları.
- Kaplanoğlu, R. (2008). Bursa'nın Kentsel Gelişmesi. *Bursa Defteri Dergisi*, 31-32, 39-51.
- Kaprol, T. (2002). Cumhuriyet sonrası 1930–1950 yılları arasında Bursa'da mimari gelişim. *Uludağ Üniversitesi Mühendislik-Mimarlık Fakültesi Dergisi*, 7(1), 171-184. <https://dergipark.org.tr/tr/pub/uumfd/issue/21690/233490>
- Kul, N. (2010). A new approach for defining the conservation status of early republican architecture case study: Primary school buildings in İzmir (Yayın No. 269571) [Doktora tezi, Orta Doğu Teknik Üniversitesi]. Ulusal Tez Merkezi. <https://tez.yok.gov.tr/UlusalTezMerkezi/>
- M. Gümüştas (kişisel görüşme, Haziran 2020).
- N. Arkaya (kişisel görüşme, Şubat 2019).
- Omay Polat, E. (2008). Türkiye'nin Modern Mimarlık mirasının korunması: Kuram ve yöntem bağlamında bir değerlendirme (Yayın No. 237144) [Doktora tezi, Yıldız Teknik Üniversitesi]. Ulusal Tez Merkezi. <https://tez.yok.gov.tr/UlusalTezMerkezi/>
- Omay Polat, E. (2010). Türkiye'de Modern Mimarlık Mirasını Koruma Sorunları: Bursa Sümerbank Merinos Fabrika Kompleksi Örneğinde Bir Değerlendirme. *TOL*, 9-10, 150-155.
- Orbaşlı, A. (2008). Architectural conservation: principles and practice. Wiley-Blackwell.
- Özbek, Y. (2013). Erken Cumhuriyet döneminde (1923-1954) Kayseri'de okul yapıları. *Belleten*, LXXVII (278), 271-372. <https://dergipark.org.tr/tr/pub/ttkbelleten/issue/57219/809219>
- Selah, Z. (1931). Mektep inşaatında (Plan-Tip) in manzurları. *Arkitekt*, 1931(4),114-125. <http://dergi.mo.org.tr/dergiler/2/59/8672.pdf>
- Tanyeli, U. (1997). Söyleşi: Utarit İzgi-Uğur Tanyeli. *Arredamento Dekorasyon*, 58-65.
- Unat, F. R. (1964). Türkiye'de eğitim sistemine genel bir bakış. MEB Basımevi. Mayıs, 58-65.
- Yavuz, Y. (1973). Cumhuriyet Dönemi Ankara'sında biçim endişesi. *Mimarlık Dergisi*, 11-12, 26-44. <http://dergi.mo.org.tr/dergiler/4/465/6832.pdf>
- Yavuz, Y. (1981). Mimar Kemalettin ve 1. Ulusal Mimarlık Dönemi. ODTÜ Mimarlık Fakültesi Basım İşliği.
- Yavuz, Y. (Ed.). (2001). Tarih içinde Ankara II", Aralık 1998 seminer bildirimleri. ODTÜ Mimarlık Fakültesi Yayını.
- Yavuztürk Özyalvaç, P. (2012). Mektebe ilk merhaba: Sıbyan mektepleri. H. Şahin ve N. Şafak (Ed.), *Osmanlı dünyasında çocuk olmak içinde* (s. 97-127). Dem Yayınları.

İnternet Kaynakları

- Url-1: DOCOMOMO Organization. (t.y.). 07 Temmuz, 2021, <https://www.docomomo.com/about/organization/iscs> adresinden alındı.
- Url-2: Atatürk Ortaokulu-Okulumuz Hakkında. (t.y.). 07 Temmuz, 2021, https://osmangaziataturkortaokulu.meb.k12.tr/tema-okulumuz_hakkinda.html adresinden alındı.
- Url-3: Bursa Büyükşehir Belediyesi fotoğraf arşivi Altıparmak Caddesi kaymakamlık binası meydanı fotoğrafı. (t.y.). 06 Temmuz, 2021, <http://fotograf.bursa.com.tr/altiparmak-caddesi-kaymakamlik-binasi-meydani/altiparmak-caddesi-kaymakamlik-binasi/> adresinden alındı.
- Url-4: Bursa Fotoğrafı. (t.y.). 06 Temmuz, 2021, <https://tr.pinterest.com/pin/46886701193696839/> adresinden alındı.
- Url-5: ICOMOS Helsinki Toplantısı, 1995. https://www.icomos.org/20th_heritage/helsinki_1995.htm adresinden alındı.
- Url-6: Karl Marx School. (t.y.). 06 Temmuz, 2021, <https://www.knoll.com/story/discover-knoll/karl-marx-school> adresinden alındı.
- Url-7: T24 Bağımsız internet gazetesi (2017, 04 Ocak). Türkiye'nin ilk çamaşır ve bulaşık makinası fabrikası yıkılıyor. 06 Temmuz, 2021, <https://t24.com.tr/haber/turkiyenin-ilk-camasir-ve-bulasik-makinası-fabrikası-yıkılıyor,381127> adresinden alındı.
- Url-8: EnBursa.com (2019, 19 Haziran). 06 Temmuz, 2021, Bursa'da yıkılan 13 okul yılan hikayesine döndü. <https://en-bursa.com/haber/bursa-da-yikilan-13-okul-yilan-hikayesine-dondu-71442.html> adresinden alındı.
- Url-9: Eko Haber (2017, 02 Mart). Bursa'dan bir Tolon geçti. 06 Temmuz, 2021, <http://www.iaosb.org.tr/medya/basin-kupurleri/detay/bursadan-bir-tolon-gecti> adresinden alındı.