



İşlev Değişikliğinin Tarihi Yapılar Üzerine Etkileri “Alsancak Levanten Evleri Örneği”

*Effects of Functional Change on Historical Houses:
The example of “Alsancak Levantine Houses”*

Aylin GAZİ,¹ Elvin BODUROĞLU²

ÖZET

Toplumlarda görülen değişim, insanların ihtiyaçlarını değiştirirken, ait oldukları zamana göre şekillenen mekanları, dolayısıyla yapıları da değiştirmekte; geçmişteki işlevini günümüze taşıyamayan yapıların ikincil bir işlevle hayatlarını devam ettirebilmelerini sağlamaktadır. Bu nedenle tarihi yapılarda işlev değişikliği özgün işlevleri ile yaşama katılamayan yapıların yeniden işlenilerek kentsel yaşama katılması ve yavaşlatılmasını sağlayan bir koruma anlayışıdır. Özellikle anıtsal ve tarihi sanayi yapılarında ortaya çıkan işlev değişikliği örnekleri, hızlı kentleşme sonrasında değişen konut alanlarında kalan sivil mimari örneklerinde de karşımıza çıkmaktadır. Alsancak, Levanten konut yapılarının yoğun olarak bulunduğu alanlardan biridir. 1970’lerden itibaren hızlı kentleşme sonrasında konut alanlarının yer değiştirmesi sonucu ile bu bölgedeki tescilli yapılar özgün konut işlevlerini değiştirerek kafe, bar, işyeri gibi yeni işlevlere dönüşmek zorunda kalmıştır. Bu yazının temel amacı, işlev değişikliği kavramının Türkiye’deki yasal düzenlemeler ve mevcut uygulamaları doğrultusunda tarihi yapılara olan olumlu ve olumsuz etkilerini Alsancak Levanten evleri üzerinden tespit etmek ve bu olumsuz etkileri azaltmaya yönelik uygulamaya ve yasal düzenlemelere ilişkin öneriler geliştirmektir.

ABSTRACT

Social change brings with it new human needs and activities, and in every era humans create and recreate spaces, and hence structures, according to these needs and activities. This means that structures, and their parts, need to undergo change in terms of space and function to adapt to different functionalities and conditions. One understanding of preservation is based on the idea that with a change in function, historical structures which have outlived their original purpose are given new life and once again are made part of the urban landscape. Instances of functional change are most often seen in monumental and historical industrial structures, and in the examples of civil architecture remaining in areas set aside for housing settlements as a result of rapid urbanization. It is important, however, that any functional change made to a historical structure serves to protect the architectural value, meaning and memory of the structure. Alsancak is home to a large number of historical Levantine houses, many of which, following rapid urbanization in the 1970s, have had to change their function to that of bar or café. The main purpose of this study was to evaluate the effect of the re-functioning on these houses in Alsancak, and to make some recommendations on both the processes involved in re-functioning, and on the current legal regulations governing these processes with a view to ameliorating the negative effects of re-functioning on such structures.

¹İzmir Yüksek Teknoloji Enstitüsü, Mimarlık Fakültesi, Mimarlık Bölümü, İzmir;

²Kültür ve Turizm Bakanlığı, İzmir.

¹Department of Architecture, Izmir Institute of Technology, Izmir, Turkey;

²Ministry of Culture and Tourism, Izmir, Turkey.

Başvuru tarihi: 20 Ocak 2014 (Article arrival date: January 20, 2014) - Kabul tarihi: 24 Ekim 2014 (Accepted for publication: October 24, 2014)

İletişim (Correspondence): Aylin GAZİ. **e-posta** (e-mail): aylingazi@iyte.edu.tr

© 2015 Yıldız Teknik Üniversitesi Mimarlık Fakültesi - © 2015 Yıldız Technical University, Faculty of Architecture

Giriş

Günümüzde toplumsal, kültürel ve sosyal etkiler sonucu değişen ve gelişen gereksinimlere karşılayabilmenin bir yolu da yapıların işlevlerini değiştirmektir. Bu değişimin sonucu olarak, genellikle mevcut binalar yıkılarak günün ihtiyaçlarına göre işlevlendirilerek yeniden inşa edilmekte; tarihi değeri olan yapılar ise yaşamlarını devam ettirebilmek için işlev değişimine uğramak zorunda kalmaktadır. İşlev değişikliği mimari estetik ve tarihi değerleri nedeni ile koruma altına alınmış yapıların özgün işlevinin başka bir işlevle değiştirilmesidir. Çevresel ve kültürel değişimler nedeni ile özgün işlevini devam ettiremeyen ve kullanılmayan yapıların bir kısmı işlev değişikliği ile birlikte yaşamını devam ettirmekle birlikte, kentsel yaşama katılma olanağı da bulurlar, ancak bazı durumlarda yapının bütünlüğü, mimari değeri ve çevreye olan katkıları dikkate alınmadan getirilen yeni işlevler yapının mimari kimliğinin ve özgün elemanlarının ve kurgusunun olumsuz etkilenmesine neden olmaktadır. (Altınoluk, 1998), (Altınoluk, 1991), (Ardaman, 1996), (Kuleli, 1998). İşlev değişikliğine uğramış ve büyük oranda olumlu sonuç almış yapıların örnekleri incelendiğinde bu yapıların genellikle sanayi yapıları ve anıtsal yapılar olduğu görülmektedir. (Feilden, 1994), (Kodak, 1997), (Polat, 1996), (Soğancı, 2001), (Tümer, 2003). Tarihi değeri olan sivil mimari örneklerinde işlev değişikliği örnekleri ise daha az incelenen örnekler olmasının yanı sıra gündelik hayatta çok daha fazla karşımıza çıkmaktadır.

Zengin bir tarihe sahip olan İzmir şehrinde yer alan ve eski adı "Punto" diye adlandırılan Alsancak bölgesi işlev değişikliğine uğramış tarihi sivil mimari örneklerinin yoğun olarak bulunduğu bölgelerden biridir. Alsancak bölgesi, İzmir tarihi boyunca önemli bir bölge olmakla birlikte 18. yüzyıl sonrasında Levantenlerin yoğun olarak yerleştiği bir bölge haline gelmiştir. 1970'lerin sonunda hızlı kentleşme ile birlikte, alanda ticaret ve eğlence işlevleri yoğun olarak görülmeye başlamıştır. Bu dönüşümün sonucu olarak tarihi yapıların büyük bir kısmı yıkılarak çok katlı yapılara dönüşmüş, birkaç sokakta kalan, sıra evler şeklinde konumlandırılmış Levantenlere ait konut yapıları ise işlev değiştirmek zorunda kalmıştır. Mimari, kullanıcı faktörü ve yasal düzenlemelere zaman içinde şekillenerek ortaya çıkan işlev değişikliği, koruma altına alınmış tarihi sivil mimari örneği olan Levanten evlerini olumlu ve olumsuz etkilemiştir.

Bu yazının temel amacı, işlev değişikliği kavramının Türkiye'deki yasal düzenlemeler mimari ve kullanıcı kaynaklı mevcut uygulamaları doğrultusunda ele alarak Alsancak Levanten evleri üzerindeki olumlu ve olumsuz etkilerini tespit ederek bu olumsuz etkileri azaltmaya yönelik öneriler geliştirmektir.

Tarihi Yapılarda İşlev Değişikliği Kavramı ve Yasal Düzenlemeler

İşlev değişikliği genel olarak; tarihi yapıların mimari, estetik, sosyal ve kültürel değerlerini koruyarak, bu yapılarda kullanıcı gereksinimlerine cevap verecek şekilde, mekânsal gereklilikleri yerine getirecek müdahaleleri de içeren yeni kullanım olanaklarının oluşturulmasıdır. Tarihi yapılarda işlev değişikliği, çağdaş bir koruma anlayışıdır. Bu koruma anlayışı, kullanım dışı kalmış, çağın ya da kullanıcılarının ihtiyaçlarına karşılık veremeyen yapıları yok olmaktan kurtarmakta; kullanılamaz durumdaki yapılara, mekânsal ve yapısal özellikleri ile örtüşen yeni kullanım olanakları oluşturmakta ve böylece tarihi yapıların varlığının devam etmesini ve kentsel yaşama katılmasını sağlamaktadır. Diğer bir deyişle, işlev değişikliği, toplumun geçmişiyle etkileşim kurmasını sağlayan tarihi değerlerin, yeniden hayat bulmasını da sağlama araçlarından biridir.

Tarihi yapılarda işlev değişikliğini gerektiren nedenler; Binaların özgün işlevini kaybetmesi, Çevresel Faktörler, Ekonomik Nedenler, Sosyo-Kültürel Değişimler şeklinde sınıflandırılabilir.

Tarihi yapılarda işlev değişikliği yapılmadan önce, öncelikle müdahalenin sınırları kesin olarak belirlenmelidir. Verilecek müdahale kararlarında; yapının mimari ve estetik özelliklerini etkileyecek ve değiştirecek, geri dönülmez uygulamalardan kaçınılmalı; tarihi yapının farklı bir işleve cevap verecek niteliği kazanmasının sağlanmasına önem verilmelidir. Mevcut yapının özellikleri değiştirilmeden, yapıdan maksimum derecede yararlanılmalıdır (Uğursal, 2011).

Tarihi yapılara yeni işlev vererek koruma anlayışını içeren yasalar incelendiğinde geriye dönülebilir müdahalelerin olmasının temel hedef olduğu görülmektedir. Yasal mevzuat tarafından ilkeleri çok tanımlı olmasa da işlev değişikliği uygulamaları ulusal ve uluslararası düzlemde son yıllarda yaygınlaşmıştır. Dünya'da ve Türkiye'de işlev değişikliği kavramını şekillendiren kuramlar ve mevzuatlar şu şekildedir:

Dünya'daki Yasal Düzenlemeler

İşlev değişikliği kavramı ilk olarak Carta Del Restauro (1931) kapsamında ifade edilmiştir. Carta Del Restauro'nun 7. maddesinde "Eğer bir anıtı sağlamlaştırmak, kısmi veya tam ekler yapılması gerekirse, uyulması gereken temel koşul yeni öğelerin en azda tutulmaları, yalın ve yapısal düzeni yansıtır karakterde olmalarıdır; benzer üslupta bir ek ancak yapının mevcut çizgilerini devam ettirerek ve bezemeden arınmış geometrik anlatımlar söz konusu olduğunda kabul edilebilir" denilmektedir (Uğursal, 2011).

1964 yılında yayınlanan Venedik Tüzüğü'nün 5.

maddesinde; “Anıtların korunması her zaman onların herhangi bir yararlı toplumsal amaç için kullanmakta kolaylaştırılabilir. Bunun için bu çeşit bir kullanım arzu edilir, fakat bu nedenle yapının planı ya da süslemelerin değiştirilmemelidir. Ancak bu sınırlar içinde yeni işlevin gerektirdiği değişiklikler tasarlanabilir ve buna izin verilebilir” denilerek, yeniden kullanımla ilgili temel yaklaşımın ana çizgileri belirlenmiştir (İ.B.B.KUDEB, 2009-2011).

1985 yılında imzalanan Avrupa Mimari Mirasın Korunması Sözleşmesi’nin 12. maddesi kültürel mirastan söz ederken; “...kültürel mirasın mimari ve tarihsel özelliklerini koruma açısından, korunana varlıkların, çağdaş hayatın gereksinimleri göz önüne alınacak şekilde kullanımını ve uygun olan durumlarda, eski binaların yeni kullanımlara uygun hale getirilmesi, desteklenmesi gerekmektedir.” tanımını kullanmakta, işlev değişikliğinin korumadaki önemini vurgulamaktadır (İ.B.B.KUDEB, 2009-2011).

1999 yılında kabul edilen Icomos Geleneksel Mimari Miras Tüzüğü’nün uygulama ilkelerinin 5. maddesinde yer alan “yeni işleve uyarlama” şu görüşe yer vermektedir: “Geleneksel yapıların yeni işlevlere uyarlanması ve yeniden kullanımda, yapılar kabul edilebilir bir yaşam standardına yükseltilirken, bütünlüğü, karakteri ve biçimi saygı görmelidir. Eğer geleneksel mimari biçimler hala kullanılıyorsa, müdahaleler toplumun kabul edebileceği bir etik kurallar çerçevesinde yapılabilir” (İ.B.B.KUDEB, 2009-2011).

Türkiye’deki Yasal Düzenlemeler

Türkiye’de tarihi yapılarda işlev değişikliği, ilk olarak Tanzimat dönemi sonrasında uygulanmaya başlamıştır. İşlev değişikliğinin uygulandığı ilk örneklerden biride Topkapı sarayıdır. 1924 yılında Topkapı sarayı onarılmış ve müze olarak kullanılmaya başlanmıştır (Uğursal, 2011).

Ancak yürürlükte olan 2863 Sayılı Kültür ve Tabiat Varlıklarını Koruma yasası ve buna bağlı ilke kararı ve yönetmeliklere işlev değişikliği tanımı ve uygulanmasına yönelik kriter ve esaslar tam olarak belirli değildir. 2863 sayılı yasanın 15. maddesinin (a) bendinde “Kamu kurum ve kuruluşları, belediyeler, il özel idareleri ve mahalli idare birliklerinin tescilli taşınmaz kültür varlıklarını, koruma bölge kurullarının belirlediği işlevde kullanmak kaydıyla kamulaştırılabilir” denilmektedir (K.V.T.V.K.Y.K, 2009).

Kültür ve Tabiat Varlıklarını Koruma Yüksek Kurulu’nun 660 sayılı ilke kararında “Yeni işlev verilecek yapılarda yapılacak eklerin niteliği ve korunması gerekli kültür varlığıyla bütünleşmesi, tasarımı yapan mimar tarafından gerektiğinde avan proje niteliğinde hazırlanarak, koruma kurulunun görüşüne sunulacağı” denilmektedir (K.V.T.V.K.Y.K, 2009).

İşlev Değişikliğinin Sivil Mimari Örneklerindeki Uygulamaları

İşlev değişikliğinin tarihi sivil mimari yapılarındaki örnekleri incelendiğinde, işlev dönüşümlerinin konut işlevinden müze, anı evi, kültürel amaçlı tesis, kafe, otel, eğitim - sağlık tesisi gibi birçok işleve dönüştüğü görülebilir.

Genellikle kamu sektörü teşebbüsü ile restorasyonu yapılan ve işlev değişikliğine uğrayan sivil mimari örnekleri konut işlevinden müze veya anı evine dönüşmektedir. Bu işlev değişikliği çoğu zaman kültürel ve sosyal anlamda bir imge niteliği taşıyan yapılar seçilerek gerçekleştirildiği için işlev değişikliği sonucu yapıların büyük bir kısmında özgün plan şeması, mekân kurgusu ve malzemelerin korunduğu ve yaşatılmaya çalışıldığını görmekteyiz. Latife Hanım Köşkü bu örneklerden biridir.

Latife Hanım Köşkü, İzmir ilinin, Karşıyaka İlçesinde bulunmakta, 1860 yılında Uşakzade olarak isimlendirilen bir Türk Aile tarafından yaptırılmıştır. Yapı,



Şekil 1. İşlev değişikliği öncesi Latife Hanım Köşkü (İzmir 1 Numaralı Kültür Varlıklarını Koruma Kurulu Arşivi, 2014).



Şekil 2. İşlev değişikliği öncesi Latife Hanım Köşkü (İzmir 1 Numaralı Kültür Varlıklarını Koruma Kurulu Arşivi, 2014).

bodrum ve iki kattan oluşan dikdörtgen planlı bir yapıdır. Geç Osmanlı döneminde yaptırılmış olan konut yapısı Osmanlı yapı tipolojisinden çok Bölgedeki çok programlı Levanten evlerinin yapım karakterine uyum sağlamaktadır (DİPBURUN, 2006). Yapı, Latife Hanım ve Atatürk'ün kullandığı konut yapısı olarak Cumhuri-

yet döneminin ilk yılların da önemini devam ettirmiştir. Daha sonraki dönemlerde kullanılmayan ve zaman içerisinde yapılan eklentilerle mekânsal ve mimari eleman olarak özgün elemanlarının bir kısmını yitiren ve bozulan yapının restorasyon projesi 23.11.2006 tarih ve 1882 sayılı İzmir 1 Numaralı Kültür ve Tabiat Varlık-



Şekil 3. İşlev değişikliği sonrası müzeye dönüşen Latife Hanım Köşkü (İzmir 1 Numaralı Kültür Varlıklarını Koruma Kurulu Arşivi, 2014).

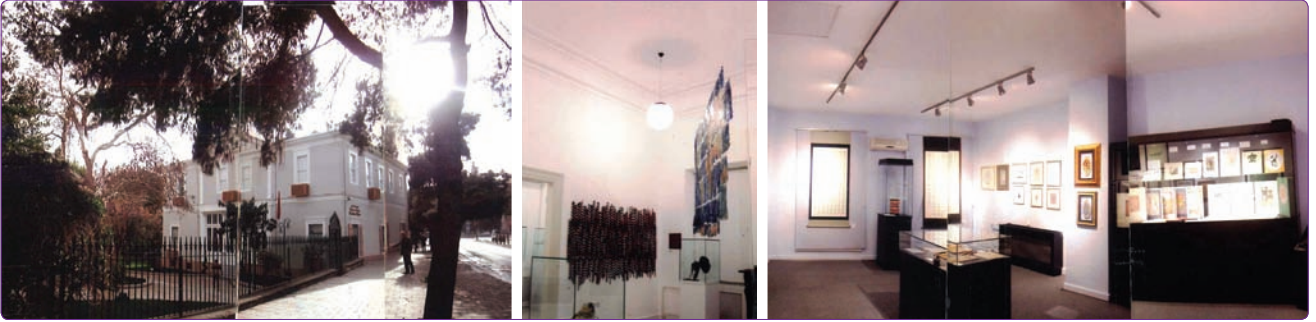
larını Koruma Kurulu kararı ile restorasyon projesi uygun bulunarak işlevi konut yapısından Müze yapısına dönüşmüştür. İşlev Değişikliği yapılırken yapının özgün plan şeması, mimari elemanları korunabilenler korunmuş, korunamayanlar ise özgün haline uygun olarak yeniden yapılmıştır. Yapıya sonradan yapılan eklentiler ise kaldırılmıştır (İzmir 1 Numaralı Kültür Varlıklarını Koruma Kurulu Arşivi, 2014).

İzmir’deki koruma altına alınmış ve işlev değişikliği geçirerek Müze yapısına dönüşen başka bir konut yapısı ise Ballian Köşküdür., Bornova İlçesinde bulunan 19. yüzyılın ikinci yarısında Levanten konut yapısı olarak inşa edilmiş olan yapı işlev değiştirerek Ege Üniversitesine bünyesinde kağıt ve kitap sanatları Müzesi olarak yaşamını devam ettirmiştir. İşlev değişikliği yapılırken yapı için restorasyon çalışması yapılmamıştır. Özgün

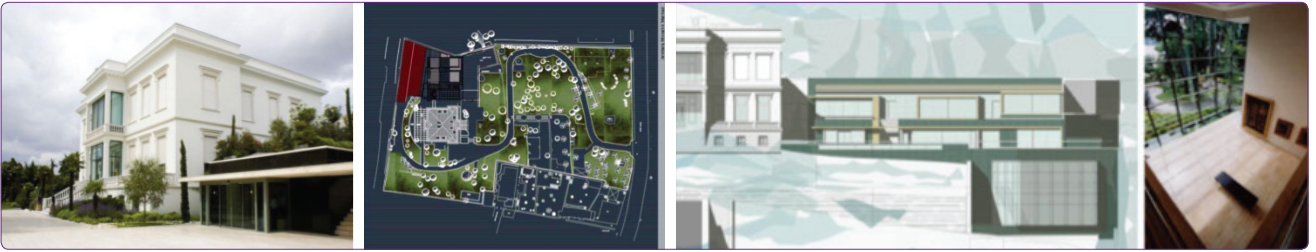
plan kurgusu ve malzemeler kullanılarak geçici sergileme birimleri ile yapı müzeye dönüştürülmüştür.

Müze işlevinin yanı sıra kültür-sanat aktivitelerinin de yapıldığı bir başka işlev değişikliği örneği ise İstanbul da bulunan atlı köşktür. 1848 yılında yapılan ve 1925 yıkılarak yeniden inşa edilen yapı 2002 yılından itibaren müze olarak kullanılmaya başlamıştır. Yapının diğer işlev değişikliği geçiren ve müze olarak kullanılan yapılardan farkı işlevini tarihi konut küntlesinin yanına yaptığı ek kütle ile birlikte gerçekleştirmesidir. Sergileme, kültür sanat ve müzik aktivitelerinin büyük bir kısmı dönemini yansıtan malzeme ve üslupla tasarlanmış ek kütlede gerçekleşmektedir.

Müze işlevinin yanı sıra, eğitim ve sağlık tesisi, kafestorana tarihi yapıların konuttan dönüştürülen işlevlerden birkaçıdır. Bunların yanı sıra özellikle kamu eli



Şekil 4. Kağıt ve Sanat Müzesi'ne dönüştürüldükten sonra Ballian Köşkü, (İzmir 1 Numaralı Kültür Varlıklarını Koruma Kurulu Arşivi, 2014).



Şekil 5. Atlı Köşk (v2.arkiv.com, 2014).



Şekil 6. İşlev değişikliği öncesi tarihi sivil mimari örneği (İzmir 1.N.K.V.K.B.K.M, 2014).



Şekil 7. İşlev değişikliği sonrası tarihi sivil mimari örneği (İzmir 1.N.K.V.K.B.K.M, 2014).

ile dönüşümü sağlanarak kente kazandırılan yapıların bir çoğu ise, belediye hizmet binası veya çok amaçlı kültürel tesis olarak işlev değiştirmektedir. Konuttan belediye hizmet binasına dönüşümü yapılmış örneklerden biride İzmir'in Kemeraltı semtinde bulunan bir yapıdır. Yığma sistemde ve iki katlı olarak inşa edilen bu yapı, yapıya dönem içerisinde eklenen kütleler dışında özgün plan şemasını ve malzemeleri büyük oranda korumuş ancak yapısal problemler içeren bir yapıdır. İşlev değişikliğinden önce metruk durumda bulunan yapının hem işlev değişikliği hem de yapısal durumunu iyileştirmeye yönelik restorasyon projesi İzmir 1 Numaralı Kültür Varlıklarını Koruma Bölge Kurulu'nun 28.09.2011 tarih ve 29 sayılı kararı ile uygun bulunmuştur Yapılan restorasyon çalışmasında yapının özgün plan kurgusu, malzeme bilgileri ve formları korunmuş, yeni işlev yapının özgün haline göre binaya yerleştirilmeye çalışılmıştır (İzmir 1 Numaralı Kültür ve Tabiat Varlıklarını Koruma Bölge Kurulu Müdürlüğü Arşivi, Dosya No:3500/4025, 10.0.7.2014).

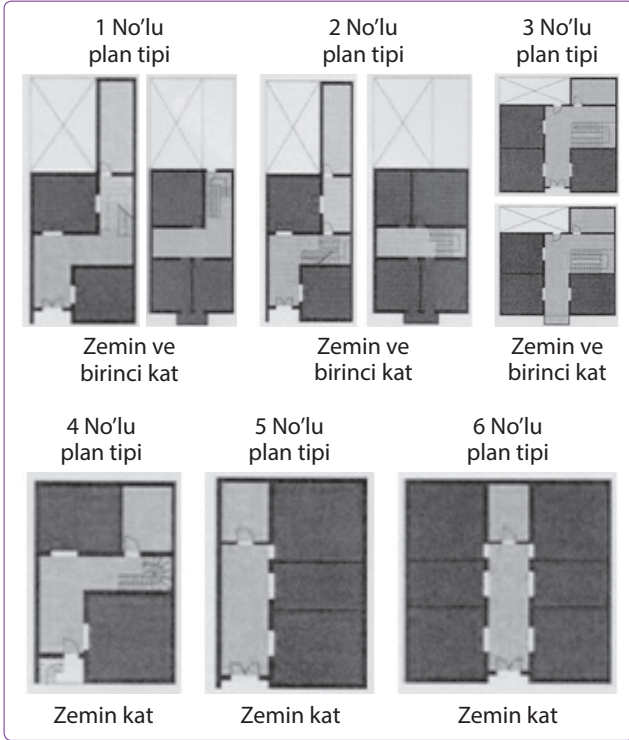
Alsancak/ İzmir'deki Tarihi Konutların Genel Özellikleri

İzmir şehri, zengin bir tarihi geçmişe sahip olup; 5000 yıllık bir geçmişi olan büyük bir şehir olarak varlığını sürdürmektedir. Eski adı "Punto" olan Alsancak ise, tarihi yapıların yoğun bir şekilde yer aldığı, İzmir'in önemli bir bölgesi konumundadır. 19. yüzyılın ikinci yarısında, dik kesişen sokakları ile Punto, ilk yerleşim yeri olarak geliştirildi (Özsoy, 2009) 18. yüzyılda kazanılan ekonomik güce bağlı olarak, savunma gereksinmelerine cevap verici nitelikte "Levanten" adı verilen bir mimari tarz oluşturulmuştur. Bu konutlar, sahil şeridi ile iç sokaklar boyunca dizilmişlerdir (Özsoy, 2009) Bu mimari biçimin yansıtıldığı konutlardaki plan ve cephe özellikleri aşağıda anlatılmaktadır.

En eski örnekleri ile bugün Alsancak diye adlandırığımız Punta semtinde karşılaştığımız bu konutlar, iki katlı sıra ev düzeninde ve ahşap cumbalıdır. Yapılara sokak üzerinde bulunan cephesinden girilmektedir. Yapı, sokağa yönelmiş olup, sokak üzerindeki cephesi esas cephesidir. Bitişik nizam düzeninden dolayı da iki yanları kapalıdır (Başarığ, 1980). Yerleşim düzeni açısından avlu, servis ve yaşam mekânları diye isimlendirilebileceğimiz üç temel elemandan oluştuğu gözlemlenebilir. Yapının plan şeması giriş holü, günlük yaşama mekanları ve yatak odaları şeklinde biçimlenmiştir. Konutların arka bölümlerinde yer alan küçük avlular yüksek duvarlarla çevrilmiş küçük arka bahçeler niteliğindedir. Bu konutların büyük bir bölümünde bodrum kat bulunmaktadır. Bu kat özellikle su tabanı düşük semtlerde nem problemine karşı yapıyı havalandırmak amacıyla yapılmıştır. Konutların neredeyse tamamının, içi moloz taş ile doldurulmuş ahşap karkas sistem ile yapıldığı gözlemlenebilir. Şömineler genelde zemin katlarında yer almaktadır. Ara katlar, ya sandık odası ya da hizmetli odası olarak kullanılmaktadır Zemin katlarına sokaktan, kapı önündeki 5-6 basamaklı merdivenlerle çıkılmakta ve çift kanatlı demir bir kapıyla giriş sofasına ulaşılmaktadır. Giriş sofaları dar, uzun, dikdörtgen şeklinde mekânlardır (Çıkış, 2009) (Şekil 8).

Bu çalışma, alanın büyüklüğü nedeniyle, işlev değişikliğinin en çok görüldüğü dört sokak (Gazi Kadınlar sokağı, Muzaffer İzgü sokak, 1448 sokak ve Dr. Nusret Hasan Fişek Sokak) üzerinden ele alınmıştır. Yukarıda bahsedilen tipolojilerden, bu dört sokak üzerinde en çok rastlanılan, 1 ve 2 numaralı tipolojilerdir.

1 ve 2 no'lu plan tipinde giriş kapısından içeri girince sağda "misafir odası" yer almaktadır. Bu odanın arkasında, üst kata çıkan ahşap merdiven bulunmaktadır. Sofanın sonunda, arka bahçeye bakan oturma odası vardır Zemin katta ön ve arka cepheden ışık ve hava



Şekil 8. Alsancak'taki tarihi konutların genel plan tipolojileri (Çıkış, 2009).

alan iki temel yaşama mekanına, arka bahçeye doğru uzanan bir servis kütleli eklenmiştir. Bu kütlede mutfak, banyo, tuvalet ya da kiler gibi servis birimleri yer almaktadır (Akyüz, 1997). Üst kata çıkan, orta iki kollu ahşap merdiven üst kata ulaştığında, merdivenin bulunduğu boşluğun genişliğinde bir orta hol yer almaktadır. Bu orta hole, yatak odaları açılmaktadır. Genellikle cephenin orta aksında da bir cumba, yer almaktadır

(Şekil 9) (Umar, 1990), (Başagır, 1980).

Konutların plan tipolojilerinde büyük oranda ortak, cephe kuruluşları birbirinden farklıdır. Bu farklılık cephede yer alan tüm öğelerde, ayrıntı ve süslemelerde de görülmektedir. Cephelerin birer prestij unsuru olması nedeni ile farklılaşan cephe elemanları incelendiğinde ortak tipolojik ilişkiler kurulabilir (Başagır,1980).

Genellikle Konutlara ön cepheden 5-6 basamaklı bir merdivenle, giriş kapısı çift kanatlı demir bir kapı olan zemin katına girilebilmektedir. Pencereler zemin katta ve üst katta sokak ve avluya yönelmektedir ayrıca üst katta genellikle cephenin orta aksında yer alan cumba, kapalı bir balkon işlevi görmektedir. Cumba altlarında dökme demir konsollar bulunmaktadır (Çıkış, 2009).

İşlev Değişikliğinin Alsancak Levanten Evlerinin Üzerinden İncelenmesi

Alsancak Levanten evlerinin günümüze kadar ulaşmış ve bir arada bulunan örnekleri genel olarak Alsancak'ın en yoğun olarak kullanılan sokakları olan Gazi Kadınlar Sokağı, Muzaffer İzgü Sokak, 1448 sokak ve Dr. Nusret Hasan Sokakta bulunmaktadır. Denize paralel olarak, liman ve Alsancak garı arasında konulanmış bu özgün sokaklarda yer alan yapıları, 18-19. yy İzmir'inin ticaret hayatında aktif rol oynayan Levantenlerin konut olarak kullandığı yapılardır.

Özellikle 20. yüzyılın ikinci yarısından sonra göçlerin başlamasıyla, nüfusu hızla artan ve kontrolsüz büyüyen kent sonrasında bu bölge ve çevresi hızla yapılaşmaya ve dönüşmeye başlamıştır. Bölgedeki korunması gerekli taşınmaz kültür varlıklarının tespitleri ilk olarak



Şekil 9. Arka bahçeye uzanan servis birimlerinin olduğu 1 ve 2 No'lu plan tipleri ve cepheleri (Çıkış, 2009), (İ.İ.N.K.V.K.K, 2012).



Şekil 10. İncelenen 3 no'lu yapıya ilişkin fotoğraflar (İ.1.N.K.V.K.K, 2012).

1970'li yılların sonunda yapılmaya başlanması nedeni ile birçok nitelikli tarihi yapı bu süre öncesinde yıkılarak apartmana dönüşmüş, geri kalanları ise alanın genel anlamda konut işlevinden terk ederek, ticaret ve eğlence sektörüne hizmet eden bir bölge haline dönüşmesi nedeni ile konut olarak hayatının devam ettirememiş ve işlev değiştirmek zorunda kalmıştır.

Bu yazının temel hedefi işlev değişikliğinin tarihi yapılar üzerindeki etkilerini Alsancak Levanten evleri üzerinden değerlendirmektedir. Bu nedenle daha önceden de belirtildiği gibi, mevcutta ayakta bulunan ve bir arada bulunarak bir doku oluşturan 4 adet sokak ele alınmıştır. Bu sokaklar üzerinde bulunan yapıların büyük bir kısmı korunması gerekli taşınmaz kültür varlığı olarak tescilli, çok az bir kısmı ise 1970'li yıllardan sonra yapılmış betonarme yapılardan oluşmaktadır. Çalışma sırasında 4 sokak üzerinde bulunan tescilli taşınmazların tamamı incelenmiş ancak yazıya içine girilerek taşınmazın bütününde inceleme yapılabilenler alınmıştır.

Taşınmazlar üzerinde işlev değişikliği etkileri incelenirken öncelikle söz konusu taşınmazların özgün işlevleri ve daha sonradan işlev değişikliği izni almadıkları Koruma Kurulu Müdürlüğü arşivinde yapılan çalışma ile belirlenmiş, yapıların içlerine girilerek yapılan tespitler ise yapıların mevcut işlevlerinin tespit yapılmıştır. İşlev değişikliğinin tescilli yapılara etkileri üç ana başlık altında ele alınmıştır, mevcut plan şemaları, yapısal durumları ve özgün elemanların değişimi. Bu üç ana başlıkta 3 kademe değerlendirilmiştir (yok olmuş, kısmen bozulan ve korunan).

Yapıların mevcut plan şemaları değerlendirilirken, taşınmazların tipolojileri hakkındaki çalışmalara ilişkin yazının 5. bölümünde belirtilen tipolojiler esas alınarak incelemelerde bulunulmuş ve genel tipolojiyi bozan müdahaleler tespit edilmiştir. Taşınmazların yapı-

sal durumlarının değerlendirilmesinde, özgün yapısal durumlarının korunup korunmadığı, yapısal hasar olup olmadığı ya da yapının kendi strüktürüne ek müdahaleler içerip içermediği incelenmiştir. Taşınmazların özgün elemanları değerlendirilirken yapıların hem cephe hem de iç mekânında korunan özgün elemanların ve değiştirilen elemanların oranları değerlendirme kriteri olarak incelenmiştir.

Yapılan incelemeler sonucunda elde edilen veriler Tablo 1'de yer almaktadır.

Alsancak semtinde, tarihi yapıların en yoğun olarak yer aldığı 4 adet sokakta yapılan çalışmada, 52 tane korunması gerekli taşınmaz kültür varlığı olarak tescilli sivil mimari örneği yapının cepheden ve iç mekanından inceleme yapılmış, plan şemaları ve mimari elemanları tipolojik çalışmalar ve Koruma Kurulu Müdürlüğü arşivinde yapılan incelemeler sonucunda elde edilen bilgi ve belgelerle karşılaştırmalı bir çalışma yapılmıştır.

Yapılan inceleme sonucunda 52 tane yapının tamamının özgün işlevinin konut olduğu, mevcut kullanım da ise yapıların yüzde 67'sinin bar yüzde 15'inin kafe yüzde 4'ünün eğitim yüzde 12'sinin konut, yüzde 2'sinin ise işyeri olarak kullanıldığı görülmüştür.

Yapılan irdelemeler sonucunda; bu yapıların yüzde 27'sinde Kurul kararı ile işlev değişikliği yapıldığı Kurul izni alanlardan ise sadece yüzde 35'inin restorasyon projesi ile birlikte işlev değişikliği yapıldığı diğerlerinde işlev değişikliğinin projersiz uygun görüldüğü, yapıların yüzde 73'ünde ise herhangi bir izin olmaksızın işlev değişikliğine gidildiği tespit edilmiştir. Bu bölümde, tabloda belirtilen müdahaleler değerlendirildiğinde; yapıların yüzde 42'sinin özgün plan şemalarının tamamen yok olduğu, yüzde 31'inin plan şemalarının kısmen bozulduğu, yüzde 27'sinin özgün plan şemalarının korunduğu görülmüştür. Özgün plan şemalarını tamamen

Yapı	Özgün fonksiyon	Güncel fonksiyon	Fonksiyon değişikliği izni	Mevcut plan şeması			Mevcut yapısal durum şeması			Mevcut özgün eleman		
				Yok olmuş	Kısmen bozulmuş	Korunan	Yok olmuş	Kısmen bozulmuş	Korunan	Yok olmuş	Kısmen bozulmuş	Korunan
1	KONUT	BAR	Yok		x			x			x	
2	KONUT	BAR	Var		x				x		x	
3	KONUT	BAR	Yok	x			x			x		
4	KONUT	BAR	Yok	x			x			x		
5	KONUT	BAR	Yok	x			x			x		
6	KONUT	BAR	Yok		x		x				x	
7	KONUT	KAFE	Yok			x			x		x	
8	KONUT	BAR	Var	x				x			x	
9	KONUT	BAR	Yok		x		x			x		
10	KONUT	BAR	Yok		x		x				x	
11	KONUT	BAR	Yok	x			x			x		
12	KONUT	BAR	Var		x			x			x	
13	KONUT	BAR	Yok		x			x			x	
14	KONUT	BAR	Yok	x				x		x		
15	KONUT	BAR	Yok	x			x				x	
16	KONUT	BAR	Yok	x			x				x	
17	KONUT	BAR	Var		x			x			x	
18	KONUT	BAR	Yok		x				x		x	
19	KONUT	BAR	Yok		x			x			x	
20	KONUT	KONUT	Yok			x		x			x	
21	KONUT	KAFE	Yok			x		x			x	
22	KONUT	KONUT	Yok			x			x		x	
23	KONUT	EĞİTİM	Var			x			x		x	
24	KONUT	KONUT	Yok		x			x			x	
25	KONUT	KONUT	Yok	x			x			x		
26	KONUT	BAR	Yok		x			x		x		
27	KONUT	BAR	Var		x			x		x		
28	KONUT	BAR	Yok	x			x					x
29	KONUT	BAR	Yok	x			x			x		
30	KONUT	BAR	Yok	x				x		x		
31	KONUT	BAR	Yok	x			x			x		
32	KONUT	BAR	Yok	x			x					x
33	KONUT	BAR	Yok	x				x				x
34	KONUT	BAR	Var	x				x		x		
35	KONUT	BAR	Yok	x			x			x		
36	KONUT	KONUT	Yok			x			x	x		
37	KONUT	KAFE	Yok	x			x			x		
38	KONUT	BAR	Yok	x			x			x		
39	KONUT	KAFE	Yok		x			x			x	
40	KONUT	KAFE	Var			x			x		x	
41	KONUT	EĞİTİM	Yok			x			x		x	
42	KONUT	BAR	Yok	x			x			x		
43	KONUT	İŞYERİ	Yok			x			x		x	
44	KONUT	BAR	Yok	x			x				x	
45	KONUT	KAFE	Yok			x			x		x	
46	KONUT	KAFE	Yok			x			x		x	
47	KONUT	BAR	Yok	x			x			x		
48	KONUT	BAR	Yok		x							x
49	KONUT	BAR	Var			x			x		x	
50	KONUT	BAR	Var			x		x			x	
51	KONUT	BAR	Yok		x				x		x	
52	KONUT	KONUT	Yok			x			x			x



Şekil 11. İncelenen 21 no'lu yapıya ilişkin fotoğraflar (İ.İ.N.K.V.K.K, 2012).

kaybeden yapılar içerisinde sadece bir yapı konut işlevini sürdürürken diğer yapıların tamamı işlevini bar ya da kafe olarak dönüştürdüğü görülmüştür. Bu yapıların özgün plan kurgusunda genel olarak yapılan değişimler; mekânlar arası açıklıklarda yeni düzenlemelere gidilerek, özgün duvarların yok edilmesi ve bunun sonucu olarak özgün mekân algılarının kaybolması; ara kat ilaveleri yapılması, arka bahçelerine ek kütleler yapılarak, yeni işleve hizmet veren niteliksiz müstemilat yapılarının oluşturulması olarak tanımlanabilir.

Yapısal ve strüktürel açıdan incelendiğinde; yapıların yüzde 41'inin ciddi yapısal sorunlar içerdiği özgün yapısal elemanlarını kaybettiği ve farklı taşıyıcı sistemlerle ek sistemler oluşturulduğu, yüzde 32'sinin taşıyıcı sisteminin kısmen yok olduğu, yüzde 27'sinde ise özgün taşıyıcı elemanlarını ve strüktürünü korunduğu gö-

rülmüştür. Özgün taşıyıcı sisteminin kaybeden yapılardan bir tanesi konut, 2 tanesinin kafe diğer yapılarının tamamının yeni işlevinin ise bar olduğu görülmüştür. Bar olarak işlevlendirilen bu yapılarda, ara duvarları mekanı tek hacim haline getirmek amacı ile kaldırılması ve çok fazla hareketli yüke maruz kalması nedeni ile duvarlarda kısmi yapısal çatlakların olduğu, bazı duvarların yeniden örüldüğü, bazı bölümlerde ise zemin kat tavanlarına güçlendirme amacı ile çelik kolonlarla takviye yapıldığı görülmüştür.

Mevcut özgün elemanların bozulma ve korunma oranları incelendiğinde ise; yapıların yüzde 36'sının mevcut elemanlarının tamamen yok olduğu, yapıların yüzde 54'ünün kısmen yok olduğu korunan bölümlerinde ise kısmi bozulmalarının olduğu, yapıların yüzde 10'unda ise mimari elemanların özgün hali ile korundu-



Şekil 12. İncelenen 18 no'lu yapıya ilişkin fotoğraflar (İ.İ.N.K.V.K.K, 2012).



Şekil 13. İncelenen 8 no'lu yapıya ilişkin fotoğraflar (I.1.N.K.V.K.K, 2012).



Şekil 14. İncelenen 26 no'lu yapıya ilişkin fotoğraflar (I.1.N.K.V.K.K, 2012).

ğu görülmüştür. Değiştirilen malzemelerin çoğu zemin kaplamaları, duvar yüzeyleri, kapı ve pencere doğramalarıdır. İç mekânda değiştirilen ve genellikle modern malzeme yenilenen özgün mimari elemanların tersine yapıların cephelerinin büyük oranda korunduğu değiştirilen elemanların ise genellikle pencere doğramaları olduğu görülmüştür.

Sonuç

İşlev değişikliğine uğramış tarihi yapılar incelendiğinde anıtsal yapıların işlev değişikliğine uğramış örneklerinde başarılı sonuçlar alınmasına rağmen, Alsancak Levanten örneklerinde gördüğümüz gibi sivil mimari örneklerinde doğru şekilde işlev verilmediğinde tarihi yapının özgün kurgusu ve mimari elemanlarının geri dönüşümü olmayacak şekilde kaybının oluştuğunu görmekteyiz.

Elli iki adet Alsancak Levanten evi incelendiğinde yapıların yüzde 98'inin özgün işlevi olan konut vasfını yitirdiği görülmektedir. Bu nedenle bu bölgedeki tarihi yapıların hayatlarını devam ettirebilmek ve gelecek nesillere taşınmalarının sağlanabilmesi için bölgedeki baskın işlevlerden birine dönüşmek zorunda olduğunu görmekteyiz. Ancak bu hususta işlev dönüşümünün zorunlu olmasının yanında seçilen işlevin yapıya uygunluğunun da önem teşkil ettiği görülmektedir. Tarihi yapılara verilen işlevler değerlendirildiğinde ise bozulma ve kayıpların en yoğun olduğu yapıların bar olarak dönüştüğü görülmektedir. Bar işlevinin Alsancak tarihi Levanten evlerine adapte edilebilmesi için özgün plan şeması ve yapısal elemanlarının kaybı veya dönüşümü ile gerçekleştiği görülmektedir. Bölgede yoğun olan diğer bir işlev olan kafe ve eğitim dönüşümlerinde ise bu kayıpların daha az düzeyde olduğu, özellikle özgün



Şekil 15. İncelenen 5 no'lu yapıya ilişkin fotoğraflar (İ.1.N.K.V.K.K, 2012).

yapısal elemanların bar işlevine göre daha az kayıp verdiği görülmektedir.

Seçilen 4 sokak üzerindeki tarihi yapıların bozulmaları incelendiğinde ise; özgün plan, yapısal eleman ve sistem, mimari elemanlarının birçoğunda tamamının ya da tamamına yakınının yok olduğu, çok az bir kısmının korunduğu görülmüştür. Bozulmalar veya yok olmaların özellikle içmekan da olduğu, sokağa cephe veren ön cephelerde ise büyük oranda özgün kurgu ve malzeme ile korunduğu görülmektedir. Bu nedenle işlev değişikliğinin Alsancak Levanten Evlerinin özgün mimari kimliğini büyük oranda bozulmasına neden olmuş ancak cephe karakterinin korunması ile birlikte kent silüetinin devamlılığını sağlanmasına olanak tanımıştır.

İşlev değişikliğinin Alsancak Levanten evlerindeki 52 adet sivil mimari örneğine verdiği olumsuz etkinin nedenlerinden biri bilinçsiz dönüşüm diğer ise işlev değişikliğine ilişkin yasal düzenlemelerdeki eksikliklerdir.

Yazının beşinci bölümünde de bahsedildiği gibi yapıların yüzde 73'ünde işlev değişikliğine ilişkin herhangi bir izin alınmamıştır. Ancak bar kafe gibi işlevlerde yaşamlarını devam ettirebilmektedirler. Bu nedenle öncelikle kullanıcıların tarihi yapılara ilişkin bilinç düzeyi artırılmalıdır. Bunun yanında yasal izin almış yapılar incelendiğinde, bu yapıların çoğunda da mekânsal, strüktürel ve malzeme kayıplarının olduğu görülmektedir. Bunun nedeni mevcut yasal düzenlemeler incelendiğinde yasal düzenlemeler doğrultusunda işlev değişikliği izni verilirken, yapılacak müdahalelere ilişkin sınırları net olarak ortaya konmadığı bu nedenle uygu-

lamayı yoruma açık hale getirerek konunun her zaman aynı kriterler doğrultusunda değerlendirilememesine neden olmaktadır. Diğer bir taraftan işlev değişikliği izinlerinin restorasyon projesi ile birlikte değerlendirilmiyor olması, verilecek işleve yapının uygun olup olmadığının anlaşılmasına neden olmaktadır.

Uygulamada ve yasalarda görülen sorunlar ve eksiklikler doğrultusunda, işlev değişikliklerinin tarihi yapılar üzerindeki olumsuz etkilerini engelleyici çözüm önerileri şu şekildedir.

Koruma konusu, dolayısıyla da kültürel mirasa sahip çıkma olayı toplumsal bir görev olup; öncelikle toplum genelinde koruma bilincinin oluşturulması gerekmektedir. Bu görev bilincinin ve eğitimin yaygınlaşması, uzman kişilerin bu konuda çalışmaları, yasa ve yönetmeliklerde koruma kavramına ilişkin şartlar oluşturulması önem teşkil etmektedir.

Tarihi yapılara yeni işlev vermeden önce, yapının sahip olduğu niteliklere uygun kriterlerde, yapının özgün algısını bozmayacak bir kullanım öngörülmelidir. Alsancak örneğinde de görüldüğü gibi özgününde konut olan bir yapının yeterli hacmi ve restorasyon projesi olmaksızın bar olarak dönüştürülmesi sonucunda yapının orijinalinden farklı plan kurgusu oluşmasına, nitelikli eklerin yeni işlev koşullarına uydurularak ortadan kaldırılmasına ve yapıya geri dönüşü olmayacak şekilde etkileyecek müdahalelerin içermesine neden olmaktadır. Bu nedenle yapının mimari özellikleri, işlev değişikliğinde önemli bir etken olarak ele alınıp, yeni işlevin gerektirdiği zorunluluklar incelendikten sonra değerlendirilmelidir.

Kaynaklar

1. AKYÜZ, E. (1997) “Traditional Housing Architecture in İzmir”, Yayınlanmamış Doktora Tezi, Dokuz Eylül Üniversitesi, Mimarlık Bölümü.
2. ALPER, M. “Cibali Tütün Fabrikasından Kadir Has Üniversitesine”, Arredamento Dergisi, Boyut Yayın Grubu, Sayı 07, s. 83-86.
3. ALTINOLUK, Ü. (1998) Binaların Yeniden Kullanımı, İstanbul, YEM Yayınları.
4. ALTINOLUK, Ü. (1991) “Özgün İşlevini Tamamen Yitiren yada İşlevsel Olarak Eskiyen Yapıların Yeniden Kullanımı”, Tasarım Dergisi, Sayı 14.
5. ARDAMAN, E. (1996) “Tarihi Çevre İçindeki Binaların Yeniden Kullanımı- Galata Örneği Kente Yeniden Katılım”, Doktora Tezi, Mimar Sinan Üniversitesi, Fen Bilimleri Enstitüsü.
6. BAŞ ARIĞ, U. (1980) “İzmir Alsancak Bölgesinde Tespit Edilen Sivil Mimari Örnekler Çalışması”, www.arkoloji.com/kişisel-çalışmalar/araştırmalar/izmir-alsancak-sit-bölgesi.html [Erişim Tarihi 31 Mayıs 2012].
7. BELGE, M (2003) İstanbul Gezi Rehberi, Tarih Vakfı Yurt Yayınları.
8. ÇIKIŞ, Ş. (2009) “Modern Konut” olarak XIX. Yüzyıl İzmir Konutu: Biçimsel ve Kavramsal Ortaklıklar”, http://jfa.arch.metu.edu.tr/archive/0258-5316/2009/cilt26/sayi_2/211-233.pdf [Erişim Tarihi 06 Haziran 2012].
9. DİBBURUN, E. (2006) “Conservation project of latife hanım house in karşıyaka, izmir”, Yüksek Lisans Tezi, İzmir Yüksek Teknoloji Üniversitesi.
10. ERDİNÇ, S. (2002) “Endüstri Arkeolojisi Kapsamında İstanbul’daki 19.yy Endüstri Yapılarında İşlev Dönüşümüne Bağlı Mimari Mekan Analizi”, Yüksek Lisans Tezi, Yıldız Teknik Üniversitesi, Fen Bilimleri Enstitüsü.
11. FEİLDEN, M. (1994) Conservation of Historic Buildings, Rome, Italy, Formerly Director, International Centre for the Study of the Preservation and the Restoration of Cultural Property.
12. HASOL, D. (1994) “Gardan Müze’ye”, Yapıdan Seçmeler-4-Kültür Yapıları, Yem Yayınları.
13. İstanbul Büyükşehir Belediyesi Koruma Uygulama ve Denetim Müdürlüğü (KUDEB) (2009-2011) “Restorasyon ve Konservasyon Laboratuvarları”, İstanbul.
14. İzmir 1 Numaralı Kültür Varlıklarını Koruma Bölge Kurulu Müdürlüğü Arşivi [Erişim Tarihi 10 Haziran 2014].
15. KESKİN, G. (2007) “Dönüşen Haliç” <http://v3.arkitera.com/h19605-donusen-halic.html> [Erişim Tarihi 17 Mayıs 2012].
16. KODAK, M. (1997) “Edirne Sarayı Restorasyonu ve Çevresi ile Birlikte İşlevlendirilmesinin Proje Planlama Yaklaşımı ile Değerlendirilmesi”, Yüksek Lisans Tezi, Yıldız Teknik Üniversitesi, Fen Bilimleri Enstitüsü.
17. KULELİ, E. (1998) “Özgün İşlevini Sürdüremeyen Anıtların Yeniden Kullanım
18. Sorunları”, Yüksek Lisans Tezi, Dokuz Eylül Üniversitesi, Fen Bilimleri Enstitüsü.
19. Kültür Varlıkları ve Müzeler Genel Müdürlüğü (2009) “Kültür ve Tabiat Varlıklarını Koruma Yüksek Kurulu İlke Kararları”, Ankara Yayın no: 3238.
20. ÖZEL, B. (2006) “Eski Yapıların Yeni İşlevle Değerlendirilmesi”, Yüksek Lisans Tezi, Yıldız Teknik Üniversitesi, Fen Bilimleri Enstitüsü.
21. ÖZSOY, M. (2009) Culturel Heritage: A Study of The Third Big City of Alsancak- İzmir, Turkey, European Journal of Social Sciences-Volume 10, Number 2.
22. POLAT, Y. (1996) “Anadolu Selçuklu Medreselerinin Yeni Fonksiyonla Yüklenmesi Üzerine Bir Deneme”, Yüksek Lisans Tezi, Karadeniz Teknik Üniversitesi, Fen Bilimleri Enstitüsü.
23. SELÇUK, M. (2006) “Binaların Yeniden İşlevlendirilmesinde Mekansal Kurgunun Değerlendirilmesi (Evaluation of Spatial Relations Durnig Re-functioning Progress)”, Yüksek Lisans Tezi, Selçuk Üniversitesi, Fen Bilimleri Enstitüsü.
24. SOĞANCI, N, M. (2001) “Architecture as Palimpsest: Re-functioning of Industrial Buildings Within the Scope of Industrial Archaeology”, Yüksek Lisans Tezi, Orta doğu Teknik Üniversitesi, Fen Bilimleri Enstitüsü.
25. TÜMER, S. (2003) “Kentsel Alanda İşlevini Yitirmiş Sanayi Tesislerinin Dönüştürülme Sürecine Yönelik Bir Model”, Yüksek Lisans Tezi, Mimar Sinan Üniversitesi, Fen Bilimleri Enstitüsü.
26. UMAR, B. (1999) İzmir 1950, Boyut Yayın Grubu, 1. Basım.
27. UĞURSAL, S. (2011) “Tarihi Yapıların Yeniden İşlevlendirilmesi: “İzmir Sümerbank Basma Sanayi Yerleşkesi Örneği”, Yüksek Lisans Tezi, Dokuz Eylül Üniversitesi, Fen Bilimleri Enstitüsü.
28. www.mimdap.org/?p=313 [Erişim Tarihi 18 Mayıs 2012]
29. http://whitemouse.ru/photo/paris/orsay_history.wmb [Erişim Tarihi 20 Mayıs 2012].
30. <http://thefeaturewriter.files.wordpress.com/2011/09/musee-dorsay-paris.jpg> [Erişim Tarihi 21 Mayıs 2012].
31. <http://v2.arkiv.com> [Erişim Tarihi 10.07.2014].

Anahtar sözcükler: Alsancak Levanten Evleri; işlev değişikliği; işlevsel eskime; yasal düzenlemeler.

Key words: Historical Levanten Houses in Alsancak; re-functioning; functional obsolescence; legal regulation.