

KENTLEŞME SÜRECİNDE KONUT OLGUSUNUN GEÇİRDİĞİ DEĞİŞİMLER ÇERÇEVESİNDE YUKARI DEĞİRMENDERE- ÇARŞIICI MAHALLESİ ÖRNEĞİ

Didem ERTEN BİLGİÇ

Yrd. Doç. Dr. , Kocaeli Üniversitesi Mimarlık ve Tasarım Fakültesi İç Mimarlık Bölümü,
Anıtpark Yerleşkesi İzmit Kocaeli.
didemerten@gmail.com

ÖZ

Üretime makinelerin girdiği 19. yüzyıl, günlük hayatta devinimi çok yüksek değişimlerin başlamasına neden olmuştur. Yeni üretim alanları, üretilenlerin dağıtımı için yeni yolları, üreticilerin konaklama ve sosyal ihtiyaçları için yeni yerleşim alanlarını oluşturmuştur. Kentleşme sürecinin başladığı bu noktada, üretilen yeni konut mekânlarımızda kurgusal değişimler olmuş ve mevcut konut alanları ve mekânlarında değişimler izlenmiştir.

Dış kaynaklı ekonomik yardımların da etkisi ile bu değişimler ülkemizde 1950'li yıllarda görülmeye başlamıştır. Kentleşme sürecinin öncelikli olarak konutlarda etkilerinin görülmesinin iki ana sebebi, çekirdek aileye geçiş ve evlerdeki üretim alanlarının artık işlevini kaybetmiş olmasıdır. Gerek yerleşim planı ölçeğinde sokaklar, gerekse de konut ölçeğinde odalar, üretilen sanayi ürünleri gibi standartlaşmaya başlamıştır. Bu durum, neredeyse tüm yörelerimizi birbirinden ayırt edilemez hale getirmiş, kaybolan mimari kimliğimizin yanında memnuniyetsizlik yaratan kent ve konut alanlarının oluşmasıyla sonuçlanmıştır.

Söz konusu çalışma alanı, kentleşme sürecine bölgedeki sanayi yatırımlarının arttığı 1980'li yıllarda dâhil olmuştur. Konut açığının kapatılmaması eski konutların apartmanlaşmasına neden olurken, çekirdek aile düzeni ve işlevini yitiren iş alanları nedeniyle de mevcut konut mekânları anlam değiştirmeye başlamıştır.

1985 yılından günümüze değin aralıklı olarak yörenin yerleşim planındaki ve konutlarındaki değişimlerin sistematik olarak sorgulandığı ve analizlerinin yapıldığı bu çalışma, söz konusu yerleşim alanlarına eşdeğer alanlarda yapılacak yeni tasarımlarda veri teşkil etme açısından da önem taşımaktadır.

Anahtar kelimeler: Konut, kentleşme, mekân.

THE CHANGES IN THE HOUSE CONCEPT THROUGH URBANISATION MOVEMENT WITH THE REFERENCE YUKARI DEGIRMENDERE-CARSIICI NEIGHBOURHOOD

ABSTRACT

In 19th century, with the machines getting involved in production, big changes started to take place in daily life. New production industries caused the formation of new transportation webs to deliver the products and new residential areas to meet the accommodation and social needs of the producers. At this point of beginning of urbanization, designs of the new houses started to differ from the existing ones, existing houses and regions showed up changes.

With the effect of foreign economical aids, these changes started in our country in 1950s. Urbanization primarily effected houses for two main reasons. First, transition to the smallest family type and second, the loss of functionality of the production spaces in the houses. Both the streets in city plan scales and rooms in house scales started to standardize. As a result, almost all rural areas became undistinguishable, causing dissatisfaction and loss of architectural identity about urban and rural areas.

The examined area, got involved in urbanization movement in 1980s with the increase of industrial investments. Lack of meeting the housing demand caused the old houses turn into apartment blocks. With the change of family structure and loss of the functionality of commercial areas, existing residential began to change meaning.

This paper in which changes in city plans and houses that took place in the area since 1985 is questioned and analysed systematically is important to present data for the design process of new residential areas equivalent to the above mentioned.

Keywords: House, urbanisation, space.

1. KENTLEŞME SÜRECİNDE KONUT OLGUSU VE KONUT MEKÂNLARININ DEĞİŞİMİ

19.yüzyılda, üretim biçimlerinin değişmesiyle birlikte sanayi yerleşimleri oluşmaya başlamıştır. Yaşam döngüsünün devam edebilmesi için gerekli her objenin oluşturulan üretim bantları ile daha seri ve daha fazla üretilmesi, bu üretimlerin daha geniş coğrafyaya dağıtılabilmesi ile başlayan yerleşim düzeni ve yeri değişiklikleri, yeni yaşam alanları oluşturmuştur. Bu yaşam alanları kimi zaman ulaşımın daha rahat yapıldığı bölgelerde kurulabildiği gibi kimi zaman da yerleşik düzenin içinde ya da yakınında konumlanarak yeni biçimlendirmelere neden olmuştur (Kartal, 1978). Sanayi yerleşiminin yerinin seçiminden doğrudan etkilenen yerleşik düzenler göç alıp kentleşme sürecine dâhil olabildiği gibi, göç verip terk edilerek yok olmaya da mahkûm edilebilmişlerdir.

Sunulan rahat yaşam olanakları ile insan gücünün tarımdan fabrikalara sevk edildiği bu süreçte, yeni yerleşim merkezlerine başlayan göçler, yerleşik düzenden verilen göçler ve yerleşik düzenin aldığı göçler olarak çok yönlü bir olaydır. Kentleşme süreci içinde şehirlerin büyümesinde ve değişiminde doğrudan etkisi olan göç, kente getirdiği çeşitli yükler, konut ve benzeri mekân ihtiyaçları yanında kompozisyonu yani göçerlerin sahip oldukları kültür ve göçtükleri yerin değerlerine uyum sağlayabilmeleri, yaşadıkları mekânlara sahip çıkmaları açısından önemli konuları barındırmaktadır (Khondker, 2000). Dolayısıyla göç olgusunun en önemli etkenlerinden biri olan kentleşme faktörü, yerleşimlerin çehresini, ekonomisini ve sosyo-kültürel seviyesini doğrudan etkilemektedir.

Yeni yerleşimlerdeki sosyal oluşumların çekiciliği, sağlık, eğitim ve kazançlı iş olanakları göçü tetikleyen ana etmenlerdir.

Sunulan tüm bu imkânlar sayesinde 21. yüzyıl çoğumuzun kentlerde yaşadığı bir yüzyıl olma özelliğini taşımaktadır. Dolayısıyla 20. yy. kırsal nüfusta ve kırsala dayalı işlerde sürekli bir düşüşün meydana geldiği dönemdir. Bu olay, terk edilen kırsalın mimarisinin ve yaşantısının da iyice yıpranmasına ve buna paralel olarak şehirlerin sayısında ve büyüklüğünde artışa neden olmuştur. (Thorns, 2004)

Gelişmiş olarak nitelendirilen ülkelerde göçün ana kaynağı sanayileşme olmuşken Türkiye gibi ekonomik gelişimini henüz tamamlayamamış ülkelerde daha çok kırsal kesimdeki yetersizlikler ve dış yönlendirmelerle artık toprağın beklentileri karşılamaması temel etkeni oluşturmuştur. Köyün durağan olan zaman dilimlerinde, önceleri başka tarım alanlarına daha sonraları şehirlerdeki fabrikalara göçlerin olması, şehir hayatının köy hayatından farklılıklarını ortaya koymuştur. Her ne kadar ilk zamanlar köy hayatının zorlukları görmezden gelinse de bu durum kırsalda yaşayanlar üzerinde sosyo-psikolojik etkiler bırakmıştır (Ceritli, 1995).

İkinci Dünya Savaşı sonrası yıllara denk gelen Truman Doktrini ve ardından gelen Marshall yardımı, tarımın mekanize hale getirilmesi ve karayolları ağının oluşturulması ile kırdan kente göç sürecini desteklemiştir.

Bu süreçte kırdan kente en hızlı geçişi sağlayan “büyük dönüşüm” olarak da nitelendirebileceğimiz “kentleşme” olgusu ülkemizde 1950’li yıllarda net olarak izlenmeye başlamıştır. Süreç içinde yedi bölgenin kentleşme yüzdeleri incelendiğinde, tek yönlü hareketlilik gösteren bu göçlerin sonucunda özellikle Türkiye’nin batısında ve başta İstanbul ilinin dikkat çektiği görülmektedir (Keleş, 1993). Araştırmaya konu olan yerleşim alanı da İstanbul’a servis veren sanayi alanı özelliğini de taşımaktadır.

Tablo 1. Bölgelere göre kentleşme hareketleri
(%) (Keleş, 1993)

BÖLGELER	1940	1960	1980	1985	1990
MARMARA	35.1	43.3	68.7	74.1	75
GÜNEY ANADOLU	20.1	31.6	49.8	52.7	54.3
EGE	23.3	30.3	48.6	54.8	53
İÇ ANADOLU	14.8	24.8	47.4	53.3	59.5
GÜNEYDOĞU ANADOLU	15.8	16.1	36.5	39.9	53.5
DOĞU ANADOLU	9.3	13.4	27.2	31.1	37.5
KARADENİZ	7.2	11.4	24.0	29.2	33.7

Kentleşme sürecinde, yerleşim alanlarının doğal nüfus artışına ek olarak gerçekleşen iç göçlerin etkisi ile özellikle kent merkezlerinde geleneksel mimarinin çoğunlukla ahşap iskelet sistemde gerçekleştirdiği ve büyük bir ailenin yaşamasına olanak verecek şekilde kullanıcıların isteklerine göre biçimlenen konutlarında, "Sanayi Devrimi"ni gerçekleştirmiş Batı Avrupa ülkelerinde yaşanan kentleşme sürecine paralel gelişme ve değişme gösteren geleneksel yaşam ve kültürel yapı etkili olmuştur. Bu aşamada; hızla değişen birey ve aile yapısının, gelir dağılımının ve konutu mülkiyet konusu olarak gören devletin öncelikle ortaya çıkan konut açığını niceliksel olarak kapamaya yönelik konut politikalarının ve imar düzenlemelerinin de etkisi ile konutlar yerini birden çok ailenin bir arada yaşayabileceği kolay gerçekleştirilebilir betonarme iskelet sistemle ve konvansiyonel yöntemlerle yapılan apartmanlara bırakmıştır. Çok kısa bir süre içerisinde, kent içi topraklar bu tür yapılarla hızla dolmuş, geleneksel konut ve konut çevreleri hızla yitirilmiştir. Kent çevreleri ise özellikle göçmen nüfusun barındığı, gecekondu adı verilen yasadışı konutlarla dolarak sağlıklı yaşam alanlarına dönüşmüştür.(Öztekın, 2004)

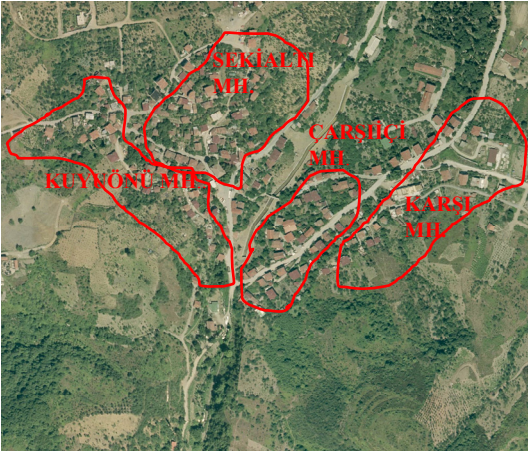
Kentleşme sürecinin sonucu olarak yeni kurulan yerleşimlerdeki konut mimarisi, çok farklı sosyo-ekonomik sınıflara ve çok farklı dünya görüşü ve zevklere sahip insanlara

verilen yasal ve yaptırımlı olma yolunda örgütlenmiştir. Yeni yasal koşullar, yeni kurumlaşmalar ve kullanıcı- mimar-yatırımcı arasında yeni ilişki düzenleri içinde, kitlesel ve çoğunlukla anonim sunumlara dönüşmüştür (Gür, 2000). Eski yerleşimlerde de bu sunumlar yerleşim çehresini değiştirerek sürerken ilk önce terk edilip sonra göç alan yerleşimler ise yeni kullanıcıları olan göçerlerin ve yerel yönetimlerin değer yargılarına teslim olmuştur.

Sonuç olarak; köylerimizdeki hasat sürecinin belli dönemlere ait olması, miras yoluyla paylaşılan toprakların artık aileleri doyuramaması, sanayileşmenin de ilerlemesi sebebi ile köylerdeki iş gücünün kentlere kaymasında etkili olmuştur. Ayrıca, dış kaynaklı ekonomik destek ve yönlendirmelerle tarımın mekanize hale getirilmesi köydeki iş gücünün yeni merkezlere yönelmesinde itici güç olduğu izlenmektedir. Ülkemizde 1950'li yıllarda başlayan kentleşme süreci, 1950-1960 yılları arasında söz konusu dış destekler sebebi ile hız kazanırken, 1970'lerde çiftçilerin ulusal gelir içindeki payı %24 düşmüştür. Ekonomik tarihimize baktığımızda 1970'li yıllar, kent topraklarında arsa sahibi olmaya çalışan bireylerin ortaya çıktığı dönem olarak görülmektedir. Bireysel konut üretimlerinin kaynağı olan bu edinimlerde, kentlerin saçaklanarak büyümesi ile mekân kullanım ve uyum sorunları da başlamıştır. 1980'ler ise, arsa sahibi olma yarışına sanayicilerin de girdiği yıllardır. Konut üretim biçimlerinin çeşitlendiği bu yıllarda konut açığındaki büyümenin artışı, ekonomik krizler, güvenlik ve ekonomik sebepler ile yapılan göçler ve yeni yatırımlar gibi olayların yarattığı sonuçlar araştırma konusu olan yerleşimin de bu sürece dâhil olmasına sebep olmuştur.

Söz konusu yerleşimlerdeki konutların iç mekân tasarımları değerlendirildiğinde; sanayileşen ya da sanayinin yakınında

Harita 3. Yukarı Değirmendere yerleşimindeki Çarşıiçi, Sekialtı, Kuyuönü ve Karşı Mahallenin konumları.



2.1. Çalışma Alanının Şekillenmesinde Rol Alan Faktörler

Çalışma alanının şekillenmesinde etken rol oynayan faktörler; mimari oluşuma ve kentleşme sürecine direkt etkileri bakımından coğrafi faktörler, tarihi faktörler, sosyo-ekonomik faktörler olarak belirlenmiştir.

2.1.1. Coğrafi Faktörler

Değirmendere kuzeyde İzmit Körfezi ve güneyde Samanlı Dağları'nın uzantısı olan Kuyumcu Dağı arasında genişliği 1,3 km arasında değişen uzunluğu yaklaşık 5 km.yi bulan bir sahada yer alır. Doğusunda Gölcük ilçe merkezi, batısında Halidere Belediyesi, kuzeyinde İzmit Körfezi ve güneyinde Kuyumcu Dağı'nın etekleri boyunca Örcün Köyü'nün idari sınırları ile çevrilidir. Adını; Değirmendere'yi güney-kuzey doğrultusunda ikiye bölerek İzmit Körfezine dökülen, önceleri kenarında çok sayıda un değirmeni bulunan dere dolayısıyla Değirmenderesi olarak almış, zamanla halk arasında Değirmendere olarak benimsenmiştir. Değirmendere'de ilk yerleşilen alan çalışma yeri olarak seçilen Yukarı Değirmendere'dir. Yıldırım Beyazıt zamanında, buraları Türkleştirmek amacıyla, Orta Anadolu'dan özellikle Konya ve Kayseri'den insanlar buraya getirilmiştir.

Değirmendere'nin gelişip büyümesinde Gölcük Tersanesi'nin kurulması ve İzmit ile İstanbul arasında seyreden sanayi faaliyetlerinin etkilerini gözlemlenmektedir. Sanayileşmenin sunduğu imkânların çekiciliği ile yöre, yerli halkını kaybederken özellikle Doğu Anadolu ve Karadeniz Bölgelerinden gelen göçerlerin barınmak için seçtikleri yerlerden biri olmuştur(DİE 1980-85-90 yılları verileri). Ayrıca ulaşım kolaylığı ve turizm faaliyetleri de gelişmeyi hızlandıran diğer faktörler olmuştur. Zira şehrin içinden geçen E-130 Devlet Karayolu yoğun trafik akışına sahiptir.

2.1.2. Tarihi Faktörler

Bilinen en eski tarihinin M.Ö. 8. yüzyıl ile Nicomedia medeniyetine dayandığı yerleşim, M.Ö. 148'de Roma, M.S. 258 Gotlar, M.S. 284'de İran ordularının istilası ile kültürel zenginlik kazanmış ancak, M.S.4. yüzyıl ortaları ile M.S.5.yüzyıl başlarındaki depremlerle büyük kayıplar yaşamıştır. Yukarı Değirmendere'de bu çalışmaya konu olan konut grupları da 18. ve 19. yy.'a tarihlenmektedirler. 1920'de Yunan İşgali sırasında çıkan yangında kaybedilen konutların çoğunun yapım tarihinin 1747'lere dayandığı bilinmektedir(Öztüre,1981). 1921'de yenilenmeye başlayan yerleşimde onarım işlerinde Yunan ve Ermeni ustaların kayda değer rol aldıkları tespit edilmiştir. İlerleyen tarihlerde Gölcük'e donanmanın yerleşmesi, buraya yatırımların yapılması ile yöre halkı sahil kesimine yerleşmeye başlamıştır. Önceleri sadece yazın kullanılan Değirmendere sahil kesimi giderek daha tercih edilir olmuş ve Yukarı Değirmendere'deki konutlar satılmaya ya da kiraya verilmeye başlanmıştır (Kocaeli İl Yıllığı, 1973).1940'lı yıllara denk gelen bu olay, yörenin mevcut konut mimarisinin sürekliliğine ve kimliğine olumsuz etkide bulunmuştur.

1970'li yıllarda sahil kesimine yerleşim, ikinci ev- yazlık ev olgusunun ortaya

çıkması ile daha da etkinlik kazanmıştır.1970'lerden sonra sahil şeridindeki arsaların değerlenmesi ile küçük müteahhit grupları apartman anlayışındaki konut ve konut gruplarını inşa etmeye başlamışlardır. Coğrafi ve sosyo-ekonomik faktörlerin etkisi ile yemişlik iskeleleri (elde edilen hasatın ticaretinin ve ulaştırmasının yapıldığı iskeleler) olarak kullanılan sahil şeridi kısa zamanda çehresini değiştirdiği gibi, Yukarı Değirmendere yerleşiminden de sahile taşınmalar başlamıştır. "Yokoluş Öyküsü" olarak da ifade edilebilecek bu kayıplar, ilk terk edişler ile başlamıştır.

2.1.3. Sosyo-Ekonomik Faktörler

Yerleşim, 1925'lerden sonra tersanenin kurulması ile nüfus kaybına uğramaya başlasa da, 1940-50'li yıllara değin hareketli yaşantısını devam ettirmiştir. Tarım ve balıkçılık ağırlıklı geçimini sağlayan yerleşim zaman içerisinde tersane ve çevresinde kurulan yan sanayilere işgücünü aktarmıştır. E-130 karayolunun yerleşimden geçmesi, komşu il ve ilçelerle olan iletişimi artırmış, sosyal ve ekonomik hayatı canlı tutmuştur. Deniz Kuvvetleri'nin yaptırdığı lojmanlarla yerleşime katılan yeni nüfus, nitelik ve nicelik açısından sosyal ve ekonomik hayatı direkt etkilemiştir.

Yukarı Değirmendere'deki konutların sahiplerince terk edilmesi ya da göçle gelenlere satılması yörenin özgün dokusuna vurulan ilk darbelerdir.1950'li yıllarda yerli halktan evlerini satın alarak yöreye yerleşen göçerler çoğunlukla işçi statüsünde olup, satın aldıkları evleri onarıp yerleşmeyi, yeni ev yapmaya tercih etmişlerdir. Yapısal özellikleri gereği bakıma ihtiyacı olan evler tescillenmedikleri için devlet yardımı alamamış, dolayısıyla da sahiplerinin insafına ve bu konudaki yetersiz onarım bilgilerine kalmışlardır. Zaman içerisinde konut içi kullanım alışkanlıklarının değişimi ile iç onarımlar ile mekânsal düzenlemelerde de değişiklikler yapılmış ve konutlar özgün hallerini giderek

kaybeder olmuşlardır. Miras paylaşımları ile giderek küçülen arsa payları yeni konutların yapımına imkân vermediği için kimi konutlarda terk edilme yerine aksine daha çok birey ve aile yaşamaya başlamıştır. Bu da, yeni iç mekân düzenlemeleri ile sonuçlanmıştır. Kullanıcılar değişen yaşam şartlarını konut mekânlarına yeterli düzeyde yansıtamamaktan mutsuz olmalarının yanı sıra, onarım için ciddi ekonomik zorluklar yaşamaktadırlar ve buldukları geçici ya da iptidai çözümler de yapı ömrünü azaltmaya başlamaktadır. Yıpranan yapıların onarımlarını aslına uygun olarak yapabilecek ustaların bulunamaması da bu yok oluş öyküsünün bir başka konusudur. Son darbeyi de 1999 Marmara Depremi ile alan bu konutlar, zaten bakımsız oldukları için ciddi zarar görmüşlerdir. Ancak çoğu konut için 1999 depremi "yıkım mazereti" olarak öne sürülmüştür.

2.2. Çalışma Yöntemi

Ülkemizin yaşadığı kentleşme sürecinde yöreye ait konutların değişim ve yokoluş süreci yukarıda anlatıldığı gibi işlerken 1985 yılından itibaren 2006 yılına kadar aralıklı olarak yapılan tespit çalışmaları ile yörenin genel yerleşimindeki ve incelemeye alınan konutlardaki değişiklikler gözlenmiştir.

1985 yılına ait rölöve çalışmaları M. Çilekar tarafından MSÜ Fen Bilimleri Enstitüsü'ne yüksek lisans tezi olarak hazırlanmıştır. 1994 yılından günümüze kadar yapılan tüm araştırma, tespit ve fotoğraf çalışmaları yazara aittir ve yöredeki değişimler izlenmeye devam etmektedir.

Yerleşim düzenindeki değişiklikler 1985, 1991, 2002 yılı hali hazır haritalardan tespit edilmiştir. Araştırmaya başlangıç yılının 1985 olarak tespit edilmesinin sebebi, bu yıla kadar bölgenin yapısal olarak ve yerleşim düzeninde kayda değer bir kayıp verdiğinin tespit edilememiş olmasıdır (Fıratlı, 1959; Öztüre, 1981)

Konutların incelenmesi için hazırlanan çizelgeler; genel yerleşimdeki esaslar, yapıların topografyaya uyumu, arazideki konumlanışları sırasında birbirlerinin açık alan, manzara ve güneş alma haklarına saygısı, manzara ve güneşe yönelimle elde edilen mekân konforu, iç mekân organizasyonu- biçimlenişi, yaşam şekilleri göz önüne alınarak iki ana başlık altında hazırlanmıştır.

1. Yerleşim planı analizleri: Komşu yapılarla konumu, sınırlayıcı elemanlar, araziye uyumu
2. Konut plan analizleri: Plan şeması ile yaşam mekânı ilişkisi

3. ANALİZLER

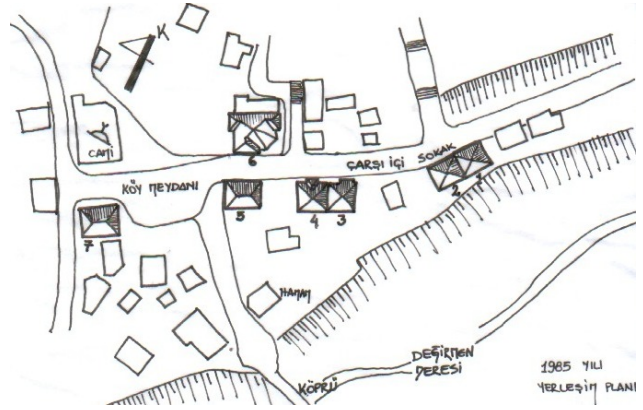
3.1. Yerleşim Planı Analizleri

Yukarı Değirmendere – Çarşıiçi Sokak yerleşimi, 1985–1991 ve 2002 yıllarına ait hali hazır haritalarından elde edilen verilere göre yerleşim planı analizlerinde;

- Konutların hâkim oldukları yönler ve arazi üzerine yerleşim biçimleri,
- Konutların birbirleri ile yerleşim bazındaki ilişkileri,
- Çarşıiçi sokağın yerleşimindeki konumsal değerlendirmeler yapılmıştır.

Sokağın güneye bakan cephesine konumlanmış konut dizileri görülmektedir. Birbirleri ile yakın parsellerde konumlanmış olan konutların bazıları yola cepheli bahçeler ile ayrılmışlardır. Mahsulün alındığı mevsimde iş bahçeleri olarak da kullanılan bu mekânlar, aynı zamanda yerleşimdeki yeknesak düzenin de önüne geçmiştir.

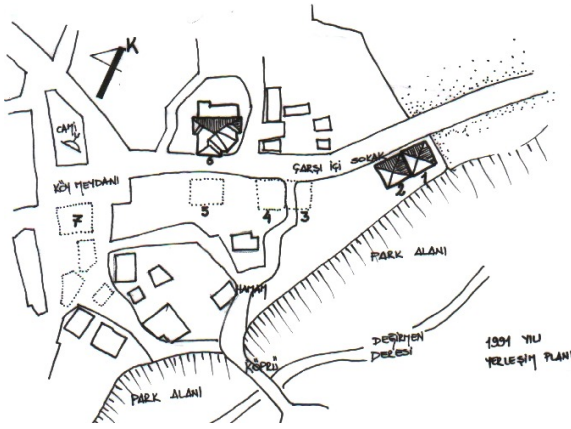
Vaziyet Planı 1. Çarşıiçi Sokak 1985 yılı yerleşim planı. (Hali hazır haritalardan yapılan kişisel irdelemeler)



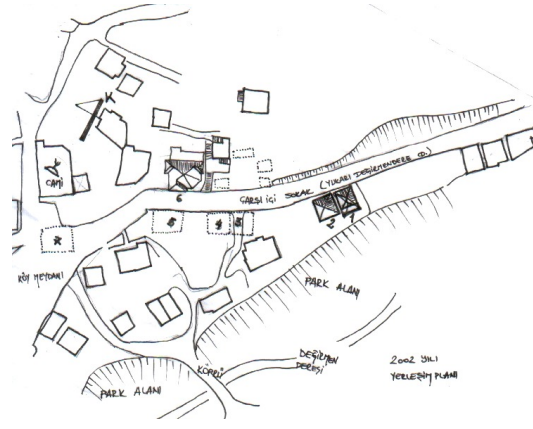
Köy meydanına doğru yükselen arazi eğimine göre yerleşen konutlar birbirlerinin manzarasını kapatmamaktadır. 1985 yılı tespitlerinde, yerleşim planında da görüldüğü üzere yedi adet konut, taşıdıkları iç mekân ve cephe özellikleri dolayısıyla incelemeye değer bulunmuştur. Yerleşime giriş olan sokak başından başlayarak konutlar numaralandırılmıştır.

1991 yılı yerleşim planlarına bakıldığında ise, geçen yedi yıllık süreçte ekonomik güçlükler, sahiplerinin konutlarını terk edip sahil kesimine ve sanayi yerleşimine daha yakın bölgelere yerleşmesi sonucu konutların bakımsız kalması ve hiçbir yasal korumada bulunmaması dolayısıyla yıkılmaları ile incelemeye alınan konutlardan sadece üçü ayakta kalmıştır. Bu arada yerel yönetim de söz konusu yıllarda yeni imar planlarını yapmış ve 1991 yılı yerleşim planında da görüldüğü üzere (7) numaralı evin arsası da kamulaştırılma alanına dâhil edilerek "köy meydanı", güneydoğuya ötelenmiştir. (3) numaralı evin arsası Değirmenderesi üzerinde bulunan köprüye bağlantı yolu olarak kullanılmıştır. Diğer konutların arsaları da 1991 yılı planlamasına göre boş bekletilmektedir.

Vaziyet Planı 2. Çarşıiçi Sokak 1991 yılı yerleşim planı. (Hali hazır haritalardan yapılan kişisel irdelemeler)



Vaziyet Planı 3. Çarşıiçi Sokak 2002 yılı yerleşim planı. (Hali hazır haritalardan yapılan kişisel irdelemeler)



Dere kenarındaki arsalar park alanı olarak ilan edilmiştir. Mevcut durumda olan ama incelemeye değer bulunamayan konut yerleşimlerinin zemin katları yerleşimin alış-veriş ihtiyaçları için ufak dükkânlar olarak kullanılmaya devam etmiştir. (6) numaralı konutun da giriş katı bu dönemde tadilata alınarak ekmek fırını olarak çalıştırılmıştır.

2002 yılı yerleşim planları üzerinde sokak incelendiğinde (1), (2), ve (3) numaralı evlerin mevcut olduğu görülmektedir. Çalışma kapsamına alınan diğer konutların arsaları boş bekletilmektedir. 1991 yılında olduğu gibi yerleşim düzeninde radikal değişiklikler yapılmısa da, değişen imar düzeni ile yeni yapılan konutlara ulaşabilmek ve tali yollar ile sahil ve diğer yerleşimlere ulaşım için köy meydanında ulaşım arterleri için yeni düzenlemelerin yapıldığı tespit edilmiştir. Kamulaştırma sırasında yol genişlikleri de değişmiş ve "Çarşıiçi Sokak" "Yukarı Değirmendere Caddesi" olarak yeniden düzenlenmiştir. Yol genişliğinin büyümesi ile konutların bahçe sınırları değiştirilmiştir.

Kentleşmenin etkisi ile konut açığının giderilmesi için yeni imar izinlerinin verilmesi ile betonarme konutların sayısının hızla arttığı izlenmektedir. Betonarme konutların sayıları artarken, kat sayılarının da arttığı izlenmektedir. İmar izni verilen parsellerdeki betonarme konutlar zemin+iki normal kat+çatı katı olarak inşa edilmektedirler.

Resim 1. Yeni imar düzeni ile yapılan çok katlı betonarme konutların yerleşim görünümüne etkileri. (Didem ERTEN BİLGİÇ fotoğraf arşivi)



Bu yeni yapılaşma şekli, yerleşimin genel karakterini direkt etkilemektedir. Gerek yapı teknolojisi gerekse de mimarisi dolayısıyla yerleşim, eski kimliğini kaybetmektedir.

3.2. Konut Analizleri

Sokağın köy meydanına açılması, cami, çeşme, alış-veriş gibi çekim alanlarını bulundurması daha çabuk yıpranmasına ve değişim sürecine katılmasına sebep olmuştur. Yukarı Değirmendere yerleşkesinin girişinde bulunan sokak olması da bu sürece katkıda bulunmuştur. Sokaktaki konutlar yerleşim planında görüldüğü gibi numaralandırılmıştır ve bu numaralarla anılarak 1985–2006 yılları arasında geçirdikleri değişimler izlenerek aşağıda analizleri yapılmıştır.

3.2.1. 1ve 2 Numaralı Konut

Sokak girişinin başında yer alan iki konut günümüze değin gerek cephede gerekse de iç mekânında onarım amaçlı bir takım değişiklikler geçirse de ayakta kalmayı başarmışlardır. Günün geçeri yapı malzemeleri ile yapılan bilinçsiz onarımlar yapıların karakterini etkilemiştir. Genel yerleşim itibariyle güneye, giriş cepheleri verilmiştir.

Resim 2. 1 ve 2 numaralı konutların 1989 yılındaki durumları. (Didem ERTEN BİLGİÇ fotoğraf arşivi)



Plan itibari ile iç sofalı olduğu cephe etkilerinden anlaşılan konuta girilemediği için etkin bir röleve çalışması yapılamamıştır. Cephe etkileri olarak ½ oranındaki pencere düzenleri görülse de üst katta cumba yapılmamıştır. Ahşap karkas arası hımiş dolgu, üzeri kerpiç sıvama ve kireç badana ile kaplanmış konutların

cepheleri günümüzde sıvı üzeri cephe boyası ile giydirilmiştir.

Resim 3. 1 ve 2 numaralı konutların 2006 yılındaki durumları. (Didem ERTEN BİLGİÇ fotoğraf arşivi)



1999 yılında yaşanan Marmara depremi sonucu hasar görmesinden dolayı alt kattaki konutun bir katı yıkılarak tadilatı yapılmıştır. Yerel yönetimin her asfalt dökme hizmetinde biraz daha zemin kotu, toprak kotunun altına düşen konutlar günümüzde halen ayakta durmaktadır.

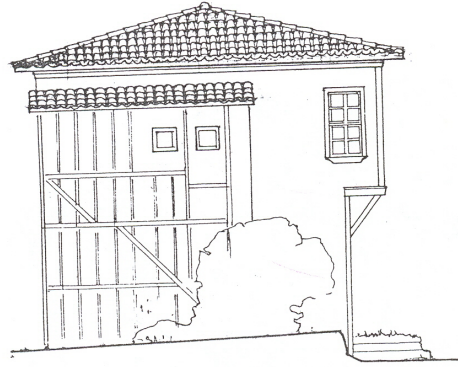
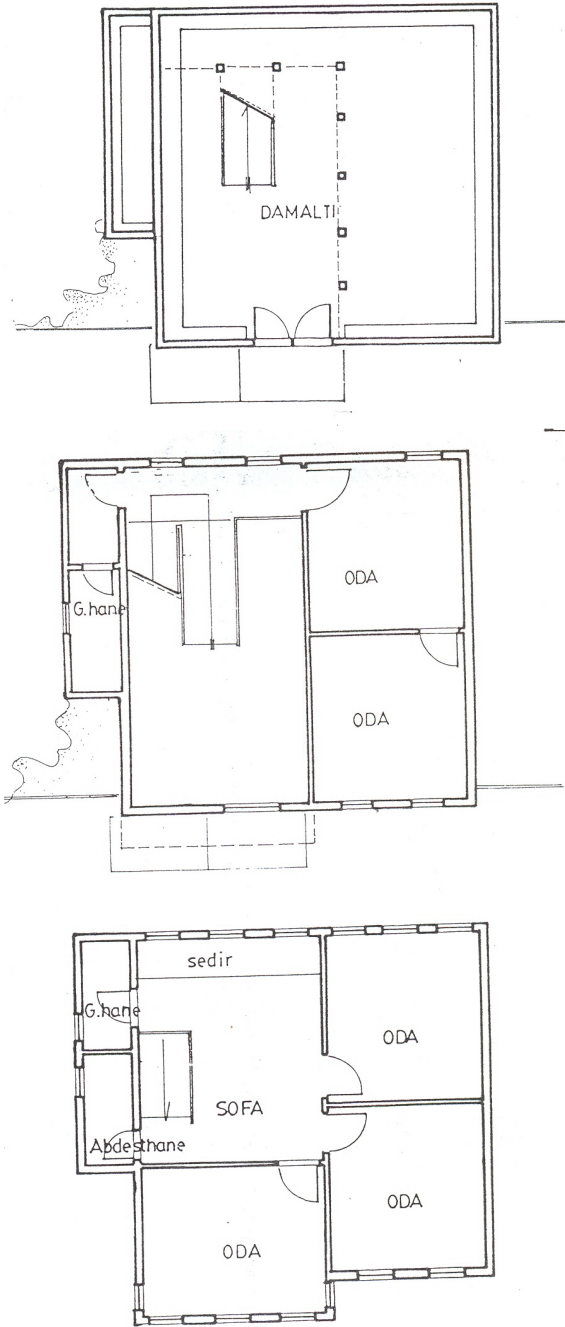
3.2.2. 3 Numaralı Konut

Yukarı Değirmendere yerleşimi girişinde bulunan sokağın, sağ başında yer alan 3 numaralı konut, 1920 yangınından kurtulan evlerdendir.

Genel yerleşimi; ayırık düzen olarak yapılmış konutun, duvar ile sınırlanmış bahçesi, yapının sol yanında yer almaktaydı.

Plan şeması itibariyle, dış sofalı olarak sınıflandırılabilir olan yapıda, “damaltı” olarak isimlendirilen giriş katından ara kata, ara kattan da üst kata çıkılmaktaydı.

Röleve 1. 1 numaralı konutun plan şemaları ve cepheleri. (Rölövenin alındığı yıl: 1985, Çilekar, M.)



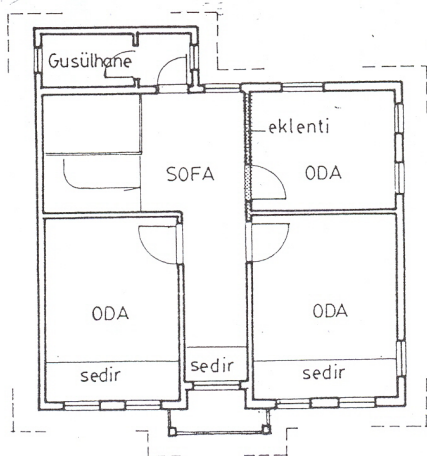
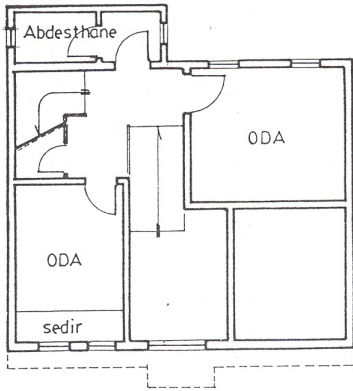
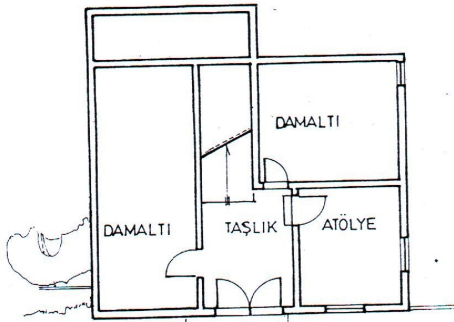
Konutun ahşap karkas arası hımiş dolgu, üzeri kerpiç sıvama ve kireç badana ile kaplanmış bir yapım sistemi vardır.

1988 yılına kadar ayakta kalmış yapıda orijinal haline bir eklenti yapılmamakla birlikte bakım ve onarım yapılmadığı için 1989'da yıkılmıştır. Gerek dış görünümü, gerekse de iç mekân düzeni açısından karakteristik "Türk Evi" özelliklere sahip olan konutun arsası halen boş olmakla birlikte, kamulaştırma ile arsanın bir bölümü yola dâhil edilmiştir.

3.2.3. 4 Numaralı Konut

1985 yılı tespitlerinde komşusu 3 numaralı evden daha bakımlı olan konutun giriş kapısı, sokak cephesindedir ve yön olarak da güneye bakmaktadır. Plan şeması itibariyle dış sofalı olan konutun üst katında cephedeki etkisini güçlendiren bir cumbası bulunmaktadır.

Röleve 2. 4 numaralı konutun plan şemaları ve cepheleri. (Rölövenin alındığı yıl: 1985, Çilekar, M.)



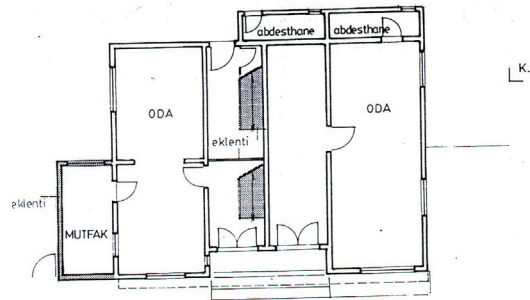
Konutun ahşap karkas arası hımiş dolgu, üzeri kerpiç sıvama kaplanmış bir yapım sistemi vardır. 3 numaralı konut ile aynı yılda aynı sonu paylaşan konutun arsasının bir kısmı kamulaştırma çalışmaları sırasında yola ayrılmıştır. Arsanın kalan bölümü boş bekletilmektedir.

3.2.4. 5 Numaralı Konut

1985 yılı yerleşim planlarına göre Çarşıiçi Sokağın Çarşıiçi Meydanına açıldığı noktada yolun sonunda bulunan konut dış cephe karakterleri ile tipik "Türk Evi" özelliklerini taşımaktadır. İki katlı yapı 1920 yangınından sonra yapılmıştır. Ancak yaşamın gereklilikleri doğrultusunda gerek dışardan eklenen yeni mekânlar ve gerekse de iç mekân değişiklikleri ile özgünlüğünü elli sene içinde yitirmiştir. Bu değişiklikler arasında merdivenler, briketten örülen mutfak, pencereler ve iç mekan bölüntüleri sayılabilir. 1999 depreminde ağır hasar gördüğü belirlenen yapı bugün ayakta değildir ve arsası boş durumdadır.

Mimari örüntüsü, kullanılan malzeme ve yapı elemanları ile diğer evlerle eşdeğer durumdadır.

Röleve 3. 4 numaralı konutun plan şemaları ve cepheleri. (Rölövenin alındığı yıl: 1985, Çilekar, M.)

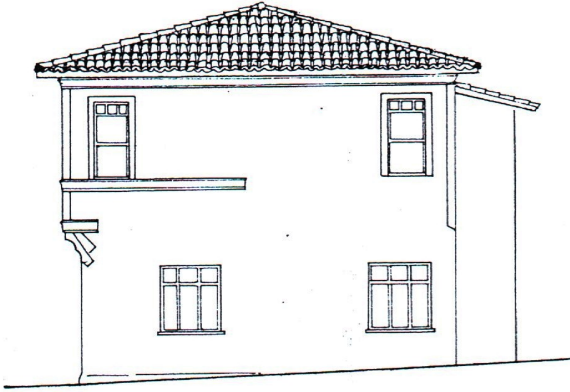
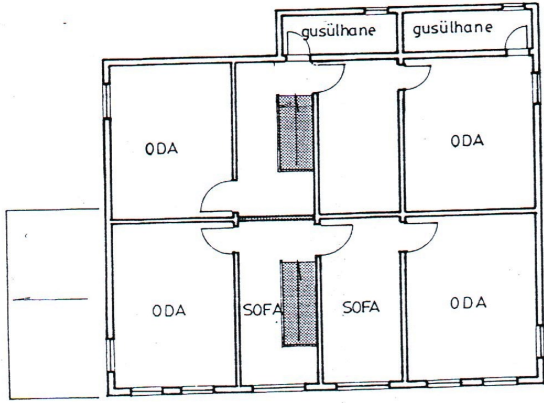
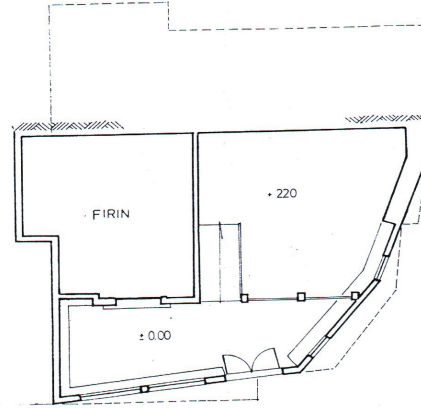


3.2.5. 6 Numaralı Konut

Çarşiiçi Sokağın meydana doğru genişlemeye başladığı yerde konumlanan evdir. Yangından sonra yapılan konut çağın gerektirdiği iç mekân değişikliklerinden ve cephe düzenlemelerinden etkilenmiştir. Alt katı yapılırken ekmek fırını olarak düşünülmüştür. Ancak şu anda boş tutulmaktadır. Eğimli bir arazi üzerinde ve köşe parsel üzerinde konumlanmış olan yapı, araziye uyumlu planlaması ve diğer yöre evlerinde pek kullanılmayan ahşap karkas arası tuğla dolgu örme tekniği ile yapılmış olmasından dolayı incelemeye alınmıştır.

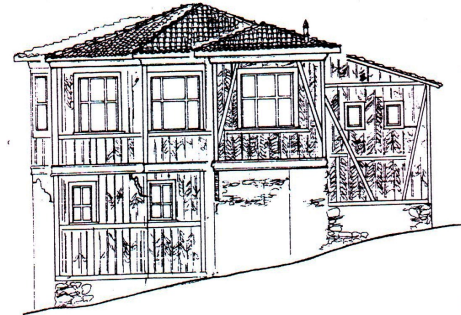
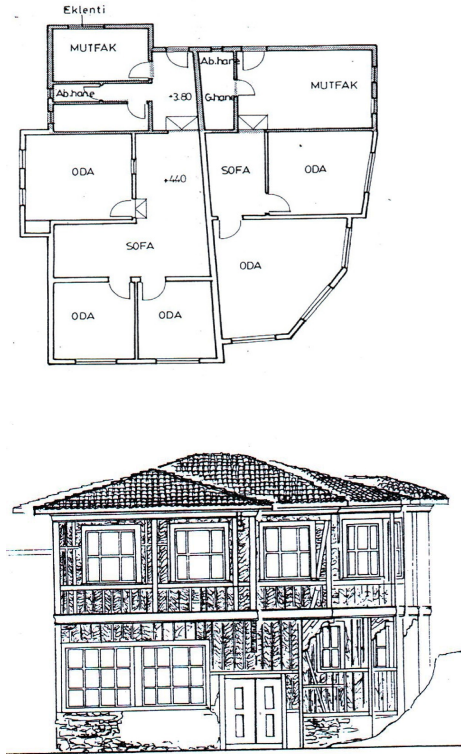
Üst kata zemine oturan arka cepheden giriş verilmiş ve ufak çıkıntılarla mekân daha fonksiyonel hale getirilmiştir. Yapı, dış cephe itibariyle korunmuştur ama 1990'dan sonra cephe sıvanarak etkisi değiştirilmiştir. Pencere doğramaları da onarımlar sırasında orijinalliğini kaybetmiştir. İç mekân kurgusu da çağın ihtiyaçlarına göre bugünkü sakinleri tarafından değiştirilmiştir.

Röleve 4. 6 numaralı konutun plan şemaları ve cepheleri. (Rölövenin alındığı yıl: 1985, Çilekar, M.)



Resim 4. 5 numaralı konutun 1991 yılına ait fotoğrafı (Didem ERTEN BİLGİÇ fotoğraf arşivi)





Resim 5. 6 numaralı konutun 1994 yılına ait fotoğrafı. (Didem ERTEN BİLGİÇ fotoğraf arşivi)



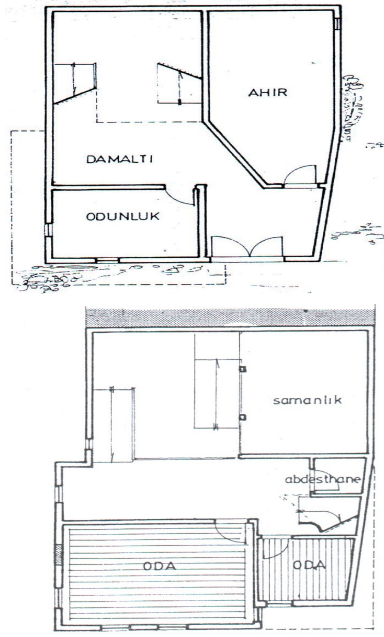
Resim 6. 6 numaralı konutun 2006 yılına ait fotoğrafı. (Didem ERTEN BİLGİÇ fotoğraf arşivi)

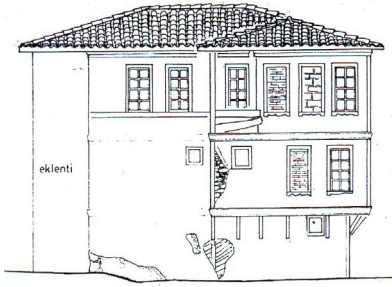
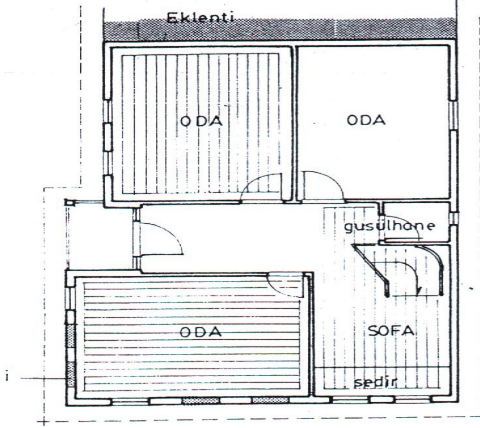


3.2.6. 7 Numaralı Konut

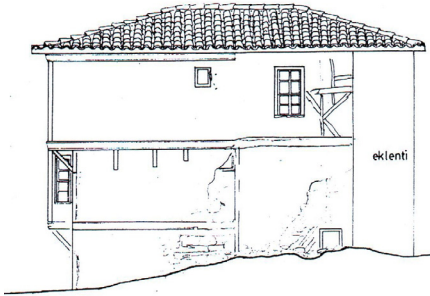
Çarşı içinde meydanda caminin karşısında bulunan konut, 1920 yılı yangınından kurtulan evlerdendir. Dış sofalı planı ve dış kütle hareketleri ile Yukarı Değirmendere yerleşiminin özgün konutlarından biridir. Himiş tekniği ile kerpiç sıvama olarak üretilmiştir. Cephesine bir takım eklentiler kullanım süreci içinde yapılsa da plan şeması değişmemiştir.

Röleve 5. 7 numaralı konutun plan şemaları ve cepheleri. (Rölövenin alındığı yıl: 1985, Çilekar, M.)

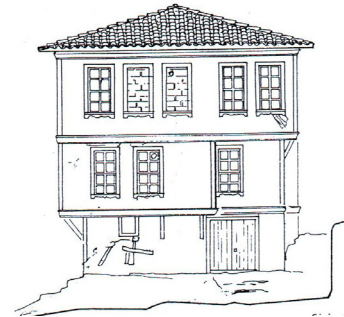




sol yan cephe



sağ yan cephe



giriş cephesi

4. SONUÇ

Gelişmekte olan her toplumun karşı karşıya kaldığı *kentleşme olgusu*, farklı ivmelerle o toplumda yaşayan bireyleri etkilemekte ve yaşam biçimlerini belirleyerek yön vermektedir.

Göç ve şehirleşme hızına bağlı olarak ortaya çıkan çarpık şehirleşmenin en büyük göstergesi olan *konut sorunu* ve bu sorunun nicelik boyutu hem yasal hem de mimari açıdan yerleşim alanlarında yeni yönelimlere sevk yapmaktadır.

Bu yönelimler sırasında konut mekânının geçirdiği "niteliksel değişimler" mimari kimlik kaybına da neden olmaktadır. Üretimde makineleşme ile ortaya çıkan standartlaşma süreç içerisinde mekânların birbirleri ile ilişkilerinin oluşumuna etki etmektedir. Bu durum, ıslak hacimlerin bir araya toplanması, mekânların koridorlara dizilmesi şeklinde sonuçlanmaktadır. İç mekân tasarımlarında da benzer standartlaşmalar izlenmekle beraber kullanıcıya hizmet edemeyen sonuçlara rastlanmaktadır.

Sonuç olarak; ülkemizin önemli sanayi alanlarına yakınlığı ile dikkat çeken bu yöre, sahip olduğu 18.yy. kökenli konutlarını ve bu konutların oluşturduğu insana, doğaya saygılı konut dokusunu çalışmada anlatılmış sebeplerden dolayı kaybetme sürecine girmiştir. Yukarı Değirmendere Yerleşimi'nin sanayi yerleşimleri ile olan yakın konumuna rağmen kentleşme sürecindeki bu yok oluşa, yeni milenyumun başına değin inatla dayanabilmesi konunun bir başka ilginç yönüdür.

Mimari kimliğimizi gerek yerleşim düzeninde gerekse de bireysel anlamda artık yansıtamayan yerleşim kentleşme sürecine 1980'li yıllarda yöredeki kentleşme hızının artması ile dâhil olmuştur. Son olarak da 1999 yılındaki "Marmara Depremi" sonrası büyük yıkım yaşamıştır.

Bugün yeni imar düzenlemeleri ile eski yerleşim planının izlerini gözlemleyemediğimiz yerleşimde, artık hemen her ilimizde benzerlerini gördüğümüz standart apartman dokusu yörenin genel görünümüne hâkim olmuştur. Geleneksel yerleşim planında konutlarda izlediğimiz;

- Topografyaya uyum,
- Arazideki konumlanışları sırasında birbirlerine gösterdikleri açık alan, manzara ve güneş alma haklarına saygı,
- Manzara ve güneşe yönelimle elde edilen iç ve dış mekân konforu,
- Yaşam şekillerine uygun tasarlanmış özellikli iç mekân organizasyonu biçimlenişi

olarak çalışmada vurgulanan değerlerin hiçbiri yeni yerleşim düzeni hazırlanırken göz önüne alınmamıştır.

Çalışma alanında kalan son birkaç konut da sahipleri tarafından ayakta tutulmaya çalışılmaktadır.

Türkiye’de kentleşme sürecinde kırsal ve kentsel yerleşmelere ilişkin değerlendirmeleri, bu değerlendirmeler içinde konut olgusunun durumunu ve bu sırada farklı etmenlerle oluşan sosyo-ekonomik değişimleri yansıtacak veriler, bazı monografik ve genel araştırmalar dışında yeterli düzeyde değildir. Bu nedenle çalışma, yöresel taban ölçeğine kadar inerek konu hakkında detaylı sentezlerin yapıldığı bir çalışma olarak hazırlanmıştır. Böylece, çalışmada kentleşme sürecine girmiş yöredeki konutların gerek yerleşim düzeni gerekse de planlamada geçirdiği değişimleri yansıtmaları açısından amacına uygun bir yaklaşım sergilenmiştir.

KAYNAKLAR

1. Bilgin, İ., TMMOB seminerleri, 13 Nisan 2004.
2. Cengizkan, A. (ODTÜ), TMMOB seminerleri, 13 Nisan 2004.
3. Ceritli, İ., (1995), Şehirleşmeye Bağlı Çevre Sorunlarını Oluşturan Temel Kavramlar, Ekoloji dergisi, sayı 17, s15-21.
4. Çilekar, M., (1985), Değirmendere Yerleşmesi Üzerine Teklifler, Geleneksel- Yöresel Mimarinin Korunması, MSÜ, Fen Bil. Ens. Yük. Lis. Tezi
5. Devlet İstatistik Enstitüsü(DİE), 1980-1985-1990 yılları yerleşim alanı göç alma verileri.
6. Erten Bilgiç, D., (2003-2006) Yukarı Değirmendere Yerleşimi için yapılan fotoğraf, tespit ve röleve çalışmaları
7. Fıratlı, N., (1959), İzmit Tarihi ve Eski Eserler Rehberi, TTOK, İstanbul.
8. Gür Öymen, Ş., Doğu Karadeniz Örneğinde Konut Kültürü, YEM Yayıncılık, 2000.
9. Kartal, S. K., (1978), Kentleşme ve İnsan, Türkiye ve Orta Doğu Amme İdaresi Enstitüsü Yay., Yayın no:175.
- 10.Keleş, R., (1993), Kentleşme Politikası, İmgi Kitabevi, 2. baskı, Ankara.
- 11.Khondker, H.H.,(2000) Globalization: Against Reductionizm and Linearity, Devolopment and Society, Londra.
- 12.Kocaeli İl Yıllığı, 1973.
- 13.Öztekin, K., (2004), “Tünel Kalıpla Üretilen Toplu Konutlarda Kullanıcıların Konut ve Üretim teknolojilerine İlişkin Eğilimleri”, 16. İnşaat Mühendisliği Teknik Kongre ve Sergisi, Basılmış bildiri.
- 14.Öztüre, A., (1981) Nicomedia Yöresindeki Yeni Bulgularla İzmit Tarihi, Celtüt Matbaası, İstanbul.
- 15.Thorns, c. David, (2004), Kentlerin Dönüşümü, Kent Teorisi ve Kentsel Yaşam, CSA Global Yayın Ajansı.
- 16.<http://www.kolayharita.com/harita/?id=2118>
- 17.Hava fotoğrafları Değirmendere Belediyesi Fen İşleri Müdürlüğü’nden temin edilmiştir.