



Sınırlandırılmış Konut Alanları Üzerinden Konut-Kamusal Alan İlişkilerinin Yeniden İrdelenmesi

*An Examination of the Relationship Between Enclosed Residential
Areas, Other Residences, and Public Spaces*

Meryem Melis CİHAN,¹ Müyesser Ebru ERDÖNMEZ DİNÇER²

ÖZ

Küreselleşen dünya düzeni, güçlenen neo-liberal politikalar 1970'lerden itibaren farklı zaman aralıklarında dünyanın birçok yerinde sınırlandırılmış/kapalı yerleşmeleri ortaya çıkarmıştır. Küreselleşme ile artan ulaşım ve iletişim teknolojisinin gelişimi, hızlı nüfus artışının kentteki tehlikeyi ve bu duruma duyulan korkuyu artırması, sosyal ve ekonomik sınıflar arasındaki kutuplaşmanın çoğalması ile birlikte insanlar birbirinden kopuk yaşam biçimlerini benimsemektedir. Bu anlayışın mekansal düzleme yansımaları olarak konut yerleşimleri kent içerisinde parçacı, fiziksel keskin sınırları bulunduran kent ile ilişkileri zayıf yerleşimler olarak inşa edilmektedir veya eski yerleşimlerde sonradan oluşturulan sınırlarla bu hale dönüştürülmektedir. Bu haliyle sınırlandırılmış/kapalı yerleşmeler hem sosyal hem de mekansal olarak ayrışmanın, toplumsal kutuplaşmanın göstergelerindedir. Çalışmanın amacı sınırlandırılmış/kapalı yerleşimlerinin farklı bir kurgu ile, kamusal alanlar ile ilişkilerinin artırılması düzenlenmesi yoluyla kente entegre edilip edilemeyeceğini sorgulamaktır. Kamusal alanlar insanların karşılaşabileceği, birbirlerini görüp tanıyabileceği alanlar olduğundan bu kurgu içinde konut ve kamusal alan ilişkisinin iyi irdelenmesi gerekmektedir. Bu alanlar insanların birbirlerine yabancılaşmalarını önleyip kutuplaşmanın azaltılabileceği alanlar olarak düşünülmektedir. Bu şekilde de toplumsal ayrışmanın azaltılabileceği öngörülmektedir. Makalede yapılan literatür çalışması ve alan çalışması sonucunda kamusal alanlarda sosyal ilişkileri kuvvetlendirmek için dikkat edilmesi gereken kriterler ortaya konmaya çalışılmıştır. Konut alanları ve kamusal alanların aralarındaki nasıl bir ilişkinin toplumsal kutuplaşmayı azaltıp sosyal ilişkileri artırabileceği yapılan çalışma ile sorgulanmaktadır.

Anahtar sözcükler: Kamusal alan; konut; sınırlandırılmış konut yerleşimleri; sosyal ve mekansal ayrışma.

ABSTRACT

Globalized world order and the strengthening of neo-liberal policies since the 1970s contributed to the building of enclosed residential areas in many regions of world. The evolution of transportation and communication technologies with globalization, an increase in crime and fear that accompanied rapid population growth, and the growth of polarization between social and economic classes led many people to choose a more individual, disconnected lifestyle. As a spatial reflection of that understanding, residences are often built with strict boundaries, creating fragmentation in the city and weakening the relationship between residential areas and the city. Some existing areas are enclosed, while others are designed as restricted, gated communities. Spatial and social segregation and polarization grow. This study was an exploration of designing to fostering connections between people, rather than separation, and encouraging more social interaction through public spaces, particularly in residential areas.

Keywords: Public space; dwellings; enclosed residential areas; social segregation; spatial fragmentation.

¹Maltepe Üniversitesi Mimarlık ve Tasarım Fakültesi, Mimarlık Bölümü, İstanbul

²Yıldız Teknik Üniversitesi Mimarlık Fakültesi, Mimarlık Bölümü, İstanbul

Başvuru tarihi: 22 Ocak 2016 - Kabul tarihi: 19 Kasım 2017

İletişim: Meryem Melis CİHAN. e-posta: meliscihan@gmail.com

© 2018 Yıldız Teknik Üniversitesi Mimarlık Fakültesi - © 2018 Yıldız Technical University, Faculty of Architecture

Giriş

Konut yerleşimleri geçmişten günümüze insanların yaşamlarındaki ekonomik, toplumsal ve teknolojik gelişmeler ile dönüşmüştür. Kentler gibi, insanların en çok vakit geçirdikleri konut alanları da mekânsal olarak farklılaşmış günün koşullarına uyum sağlamak için değişmiştir. Ulaşımın kolaylaşması, hareketin ön plana çıkması ve teknolojinin standartlaşıp kitleselleşmesi 20.yy'da hem kentler için hem konut alanları için bir kırılma noktası olmuştur. Sanayi devrimi sonrası kentin yoğunlaşması, nüfusun hızlı artışı ve kent merkezindeki mekânların yetersiz kalması da toplu konut üretimlerini gerekli kılmıştır. Konut alanları şehir içinde azalan ve azaldığı ölçüde değeri artan yerlerde tekil olarak inşa edilmek yerine, şehir dışındaki düşük arazi fiyatları ve daha geniş alanların kullanılabilmesi olanaklarından dolayı şehir merkezlerinden uzaklaşmıştır. Otomobil kullanımının artması, bu bölgelere ulaşımın kolaylaşması bu yerleşimlerin gelişimini artırmıştır. Şehir merkezi dışında kalan bu bölgeler kendi sosyal donatılarını oluşturmak zorunda kaldığından daha özelleşmiş kendi kendine yetebilme gayesi taşıyan tasarımlarla şekillenmiştir. Bu kırılma, şehirlerin fiziki bünyesinin kenetlenmiş bir bütünlük olma zorunluluğunu ortadan kaldırırken, şehirlerin birbirlerinden kopuk parçalardan oluşmaya başlamasına sebep olmuştur. Şehir, kendini oluşturan parçaların birbirlerine ilişki örüntüleriyle ve hareketle bağlı olmaları yeterli olan, parçaların ayrıca fiziki olarak da birbirlerine değmeleri, kenetlenmeleri, bağlanmaları gerekmeyen bir hal almıştır (Bilgin, 2001).

Bu kentsel gelişim sanayi devrimi sonrası kullanıcı sayısının artması ile mekânsal ihtiyaçlara cevap vermekte zorlanan kent merkezinden kaçışa olanak sağlayan bahçe-şehir fikrinde, bu fikrin devamında kentlerle bağlantılı kurulan banliyölerde, İkinci Dünya Savaşı sonrası yetersiz kalan konut stoğunu artırmak için inşa edilen toplu konut projelerinde etkisini göstermektedir. Bu konut alanları ilk olarak orta veya alt gelir gruplarına yönelik yapılmasına rağmen daha sonra üst gelir grubu da bu tür konut alanlarını ter-

cih etmeye başlamıştır. Bu noktada daha az yoğunluklu ve daha çok olanak ve etkinliğin sağlanabildiği konut alanları oluşturulmuştur.

Sınırlandırılmış/Kapalı Konut Alanları

Kent merkezi dışında oluşturulan konut alanları, içeride oluşturulan olanakların artması ve dışarıdan oluşabilecek güvenlik problemi söyleminin güçlendirilmesi ile kendi sınırları dışındaki mekânlardan kopuşlarını fiziksel ve psikolojik sınır öğeleri ile iyice keskinleştirmiştir. Bu kentsel alanlar, antik çağlardan bu yana gelen surlar ile çevrili kentler veya gettolar gibi keskin sınırları olan kapalı yerleşimlere benzeyen sınırlandırılmış yerleşimler haline gelmiştir. Sınırların güçlendirilmesi başta mülk değeri ve kulüp olanaklarının korunmasını hedeflese de, daha sonra kent içinde artan suç söylemi güvenliği birincil motivasyon haline getirmiştir.

Şehirlerin gittikçe kalabalıklaşması, heterojen yapının artırdığı suç olgusu insanların güvenlik endişelerini artırmaktadır. Sadece suç olgusu değil; trafik, topluluk hissini eksikliği ve heterojen topluluğun oluşturduğu korku ve yabancılaşma da günümüzdeki kentlerin güvensiz olarak tanımlanmasına neden olmaktadır. Bu ortamda orta-üst ve üst gelir grupları hem ekonomik ve sosyal aidiyetlerini netleştirebilecekleri hem de kentin diğer kesimlerinden ayrılarak görece güvenli konutlarda yaşayabilecekleri kapalı siteleri tercih etmektedir (Şekil 1).

Günümüzde konutun tüketim nesnesi olarak kullanımı ve kapitalizmin temel işleyişindeki artı ürünün soğurulması için kullanılan ticari araçlardan biri oluşu ile konut sosyo-ekonomik bir öğe olarak da tanımlanmaya başlamıştır. Arz artarken talebi de belirli bir seviyeye çekmek için konut barınma ihtiyacı dışında başka özellikleri kapsayacak şekilde oluşturulmaktadır. Bu durumda konutlar sadece yeni mimari formlarla değil vaat edilen yeni ve farklı yaşam stili sloganlarıyla, prestij ve statü ifade edecek şekilde yenilenen tüketim nesnelere olarak pazarlanmaya başlamıştır.



Şekil 1. Kapalı konut yerleşimlerinin sınır öğeleri ve çevresinde kullanımı zayıflayan sokaklar, İstanbul.

Sosyal - Mekânsal Ayrışma ve Kamusal Alanların Sınırlandırılmış Konut Alanları ile İlişkileri

Konut alanları sınırlarını /duvarlarını yükseltirken başka bir kentsel problemi peşinde getirmektedirler. Blakely ve Synder'ın tanımladığı gibi; sınırlandırılmış konut alanları normalde kamusal olan alanlara girişin kısıtlanması ile özelleştiği yerleşimlerdir. Geleneksel konut dokularında konutların arasında kalan ortak kullanımlı kamusal alanlar; bu yerleşimler içinde erişim kısıtlamaları ve özel mülkiyete dönüşmesi gibi sebepler ile kamusal anlamını kaybetmektedir. Bu alanların sadece belli grupların kullanımında olması, bu grupların kamusal alanlar yerine kendi özelleşmiş mekânlarını kullanmayı tercih etmesi ile toplum içindeki sosyal ve mekânsal ayrışma fizikselleşmektedir. Genelde duvarlar veya demir parmaklıklar (hatta bazen dikenli teller) gibi güçlü fiziksel ve görsel sınır öğeleri ile çevrelenirler ve konut sakini olmayanların girişini engellemek için kontrollü girişin tasarlandığı güvenlik önlemlerini bulundurlurlar.

Günümüzde şehir merkezinden şehir dışına, zengin çevrelerden fakir çevrelere kadar çoğu yerde bulunmaktadır (Blakely, 1997). Gittikçe daha fazla insanın yaşadığı, çok daha büyük kentsel alanlara yayılan yerleşimler olarak hızlı bir gelişim göstermektedirler. Bu alanlar genelde ekonomik ve toplumsal statüler temelinde homojen topluluk yaratma idealini de taşırlar. Bu türden toplulukların içe kapalı yerleşimler oluşturması, bu yerleşimin dışında kalanların öteki olarak tanımlanmasına, toplum içindeki ayrışmanın mekânsallaşmasına sebebiyet vermektedir.

Sosyal ve mekânsal ayrışma karşılıklı olarak işleyen, birbirini devam ettiren süreçlerdir. Ayrışma sadece toplumsal eşitsizliğin basit bir sonucu değil, hem toplumsal hem de mekânsal farklılaşmanın bir ürünüdür. Bu durum, birbirinin farkına varamayan grupların birbirlerine karşı duyarısızlaşması sonucunda toplumsal uzlaşım ve hoşgörünün yitirilerek yabancılaşmanın ve tahammülsüzlüğün geliştiği bir toplumsal ortamın oluşması ve giderek çatışmaya yol açması tehlikesini barındırır (Bilsel, 2009). Sosyo-ekonomik eşitsizliğin artması sonucu ayrışan bu yerleşimler, kente özgü bir durum olan sınıfların kentsel mekânda karşılaşma deneyimlerinin de ortadan kalkmasına neden olmaktadır (Dacheux, 2012; Özbek, 2004).

Sınırlandırılmış/Kapalı yerleşimler kendi içlerinde bakımlı, daha donanımlı olarak yarı-özel ortak alanları oluşturmaktadırlar. Bu yerleşimlerde yaşayan insanlar zaten ayrıcalık olarak sunulan, genelde yerel yönetimlerin sundukları kamusal alanlardan daha nitelikli olarak oluşturulan bu alanları kullanmaktadır. Bu alanlar içinde yapılan aktiviteler sadece belli bir gruba özel olduğu için tam anlamıyla kamusal özellik göstermemektedir. Nicelik olarak yapılan aktiviteler fazla olsa bile, farklı insanlar ile karşılaşma olasılığı ortadan kalktığı için kamusal kullanım niteliği zayıftır. Bunun dışında bölgede yaşayanlar kent içinde ve

kendi çevrelerinde bulunan kamusal alanları kullanma gereksinimi duymamakta ve bu alanlardan kendilerini geri çekmektedirler. Bu durum çevredeki kamusal alanlar üzerinde olumsuz bir etki oluşturmaktadır. Kullanıcı sayısı azalan kamusal alanlar giderek ıssızlaşmaktadır ve bu durum insanların bu alanları kullanmaktaki tereddüdünü arttırmaktadır.

Kent çeperlerinde yeni kurulan, genel kent planlamasının dışında tekil planlamanın ürünü kapalı siteler olarak inşa edilen bölgelerde yerel yönetimler kamusal alanları oluşturmada yetersiz kalmaktadır. Çevresinde olan sokakları ve varsa oluşturulan kamusal alanları güçlü sınır öğeleri ile kendilerinden ayırıştırırken, sınır öğeleri arasında kalan bölgelerin canlılığını yok edip kentle bağlantısını zayıflatmaktadır. Bunun sonucunda bu alanlar kentteki kullanışsız ve güvensiz boşluklara dönüşmektedir.

Bu problemin çözümü için kentsel mekânda karşılaşma deneyimlerini artırabilmeliyiz. Bunun için kamusal alanların konut alanlarında yeniden ele alınması gereklidir. Kamusal alanlar sosyal dokunun oluşumunda, insanlar arasındaki toplumsal ilişkilerin gelişiminde önemli yer tutan mekânlardır. Caddeler, parklar ve meydanlar; kültürel farklılıkların bir araya geldiği, kişilerin kendilerini, inançlarını, düşüncelerini birbirlerinden farklı olarak ortaya koydukları ve belki de insanların ilk defa karşılaştıkları, hareketlerin ve düşüncelerin yer aldığı alanlardır. Bu mekânlarda bireyler kendi iç dünyalarından çıkarak kendilerinden farklı ve yeni düşüncelerin varlığını görme olanağına sahiptirler (Webster, 2002). Kamusal alan bireysel farklılıkların bir araya geldiği alandır. Başkaları tarafından "duyulmak ve görülmenin", özetle kamusal alanda var olmanın anlamı, herkesin farklı bir konumdan görüyor ve duyuyor olmasıdır (Bilsel, 2009). Kamusal alanlar bireyi topluluktan farklılaştıran aynı zamanda bireyin diğerleri ile olan benzerlik ve farklılıklarını ayırt etmeyi öğreten alanlardır (Gökgür, 2008).

Sosyal İlişkileri Geliştirmede Konut- Kamusal Alan Kurgusu

Oluşturulacak kamusal alanların amaçlandığı şekilde toplumsal ayrışmayı azaltabilmesi için mekânların tasarımında dikkat edilmesi gereken kriterler bulunmaktadır. Tasarımın kentsel açık alanda gerçekleşebilecek bir takım aktiviteye olanak sağlaması ve sosyal ilişkilerin kurulması için insanları teşvik etmesi beklenmektedir. Bu eylemler gerçekleşirken insanlar arasındaki sosyal etkileşimin gerçekleşebilmesi için 'Pasif temas'ın oluşması önemlidir (Kuper, 1953). Pasif temas iki insanın plansız karşılaşmaları ile oluşur. Basitçe insanların birbirlerini görmesi ve duyması ile oluşan bu sosyal eylem, iki insana birbirlerinden haberdar olma ve diğerinin yapısını keşfetme şansı verir. Bu karşılaşmaların artması ile birlikte kurulan sosyal iletişim artabilir (Abu-ghazze, 1999).Bu nedenle tasarım yapılırken pasif

temasının sağlanabileceği, bu karşılaşmaların artırılabilenliği tasarımı ortaya koymak önemlidir. Literatür çalışması sonrasında belirlenen kriterleri şu şekilde sıralayabiliriz:

1) Erişilebilirlik

Erişilebilirlik, sınırlandırılmış/kapalı konut yerleşimlerini ve çevresindeki alanların kamusallığını tanımlamak için önemli bir karşılaştırma kriteridir. Erişim kısıtlamaları mekânların kamusallığını zedelemektedir. Oluşturulan ortak alanlara erişimin küçük bir grupla sınırlandırılması ile aynı bölge içindeki insanların arasındaki iletişim kesilmekte, insanlar birbirlerine yabancılaşmaktadır. Ortak alanların kamusal özellik taşıması, çevredeki herkes için erişilebilir olması; farklı insanlar arasında karşılaşmaların ve sosyal etkileşimin oluşması ve toplum içindeki iletişimin sağlıklı sürebilmesi için gereklidir.

2) Gözetim Olanakları

Gözetim olanakları sosyal iletişimi etkileyen kriterlerden biridir. Literatürde Jane Jacobs bu kavramı 'eyes on the street' (Jacobs, 2011). sözü ile tanımlamakta, Newman ise 'defensible space' (Newman, 1997) tanımı içinde bu kavrama yer vermektedir. Konut sakinlerinin kendi evleri dışındaki kamusal alanı kullanan insanları duyup görebilme şansları, diğer insanların kimlerle iletişim kurmayı tercih ettiklerini gözleme olanakları artıca, insanların kendi çevrelerindeki dış mekânları benimseme ve kullanma ihtimalleri de artmaktadır. Bu durum mekânı kullananlar arasındaki topluluk hissini de olumlu etkilenmektedir. Gözetim olanakları olan yerleşimlerde insanlar kendilerine kötü bir şey olması durumunda müdahale edebilecek insanlar olduğunu bildikleri için belirli derecede güvende hissederler. Ancak bu olanaklar oluşturulurken özel ve kamusal alan sınırları arasındaki dengenin doğru kurulmasına dikkat edilmelidir. Aksi takdirde konut sahiplerinin mahremiyetlerinin zedelemesi sorunuyla karşılaşılabilir.

3) Mekânsal Organizasyon

Kamusal- özel alan ilişkileri: Kamusal mekânlar ve özel mekânlar arasında kademeli bir geçiş önemlidir. Konut bölgelerindeki kamusal mekânların kolay ulaşılır olması insanların ve aktivitelerin özelden kamusala doğru geçişinde kolaylık sağlar. Geçiş bölgeleri şeklinde düzenlenmiş esnek sınırlar tümüyle kamusal ya da özel olmayıp genellikle fiziksel ve psikolojik olarak kişilerin ve aktivitelerin özel ve kamusal arasında, iç ve dış arasında hareketini kolaylaştıran bağlantı görevini görürler (Erdönmez, 2005).

Özel ve kamusal mekânlar arasında bu aşamalı geçişteki kavramlar şu şekilde tanımlanabilir:

Özel mekân: Özel mekânlar, yapıların içinde veya iç mekânlarla bağlantılı olan alanlarda kullanıcısının kontrolü altında olan mekânlardır. Bu alanların güçlü sınırları ve kendilerine özgü yönetimleri vardır. Bu alanlara erişim kullanıcısının isteğiyle kısıtlanmaktadır (Bakan, 1987).

Yarı-özel mekân: Yarı özel mekân, konuta veya başka bir özel mülkiyete bağlı ortak kullanım ihtimalini içeren mekânlar olarak tanımlanabilir. Bu bir ön bahçe olabileceği gibi, giriş kapısı önündeki bir alanda olabilir. O mekâna giren bir kişi kentsel düzenden ayrılmış ve kontrollü bir mekâna geçmiştir. Konuta ait olmasına karşın dışarıdan görülebilir ve gözlenebilir (Bakan, 1987).

Yarı-kamusal mekân: Belirli konut grupları için tasarlanan, mekânsal olarak ve psikolojik olarak belli bir kullanıcı grubu için özelleştirdiği algılanan ama başka insanların girişlerine de bir sınırlama getirmeyen alanlardır. Örneğin; konut grupları içinde tasarlanan, ana yollardan algılanmayan ortak alanlar.

Kamusal mekân: Bu alanlar hiçbir kısıtlama olmadan herkesin erişimine açık ortak alanlardır. Yabancı olanla karşılaşılacak, sosyal aktivitelerin gerçekleştiği, insanların kent içinde birbirini gözleme ve tanıma olanağı bulunduğu alanlardır.

Kapalı konut yerleşimlerinde özel ve kamusal alanlar arasındaki ilişki çok keskindir. Duvarların ve kapıların dışındaki alanları dışlayan bir yapılanma gösterirler. Kendi içlerindeki ortak alanlar belli bir grup için özelleşen ve katı sınırları bulduran yarı-özel alanlardır. Bu alanlar genelde dış çevreden daha nitelikli ortak kullanıma uygun mekânlar olarak tasarlanmalarına rağmen sosyal ilişkiler ve kamusal özellikler bakımından zayıf özellikler göstermektedir.

Yarı kamusal (semi-public) ve ara bölgeler (buffer zone) oluşturulması: Aşamalı bir geçiş insanların kendi özel alanlarındaki aktivitelerinin bazılarını kamusal alanlara geçirmeleri için yararlıdır. Özel alanların bir geçiş bulundurma kamusal alanlar ile bağlanmaları sonucu insanlar kendi kontrollerini aşan bir alanla karşılaştıklarını hissedebilirler. Bu durumda da kamusal alanlardan kendilerini uzak tutarlar. Fakat ara bölgelerin ya da yarı-kamusal alanların oluşturulması ile insanlar kontrollerini kaybettikleri hissini yaşamadan kendi özel alanlarından kamusal alanlara geçiş yapabilmektedir. Bu alanlar, mahremiyet ve bölgesel kontrolü sağlarken konut sakinlerinin kendilerini ifade edebilecekleri ve yaşam biçimlerini gösterebilecekleri yerlerdir. Aynı zamanda aktif iletişim olanaklarının bulunduğu mekânlardır (Abu-ghazze, 1999).

Ortak alanlar: Yarı kamusal ve kamusal olarak düzenlenen ortak alanlar sosyal etkileşim için birçok olanak sunan mekânlardır. Sosyal etkileşimi artırmak için ortak alanların farklı kullanımlara ve farklı kullanıcılara yönelik esnek tasarımı olması gerekmektedir. Yerleşim planlarında merkezi konumlanmasının yanı sıra ulaşılabilir oluşu da kullanım sıklığını ve etkileşim olanağını artırmaktadır (Fromm, 1991; McCamant, 1994).

Oluşturulan alanların büyüklüklerinden çok içerisindeki alanların tanımlı olması, farklı kullanıcılara farklı aktiviteleri gerçekleştirebilmek için fırsat yaratılabilmesi önemlidir.

Aktivite alanlarının tanımsızlaştığı, kullanışsız geniş boşlukların olduğu alanlar genelde kamusal kullanım üzerinde negatif bir etki yaratmaktadır. İnsanlar bu tür alanlar üstünde kontrol sağlayamayacaklarını düşündükleri için bu alanları kullanmayı, bu alanlarda koruma, temiz bırakma vb. ile ilgili sorumlulukta hissetmezler. Bunun yerine daha tanımlı aktiviteleri bulunduran küçük alanların birbiri ile bağlantılı olarak planlanması daha uygundur.

Aktivite alanlarının içinden geçen paylaşımlı yollar: Aktivite alanları arasında paylaşılan yollar olması olası sosyal karşılaşmaları artırabilir (Abu-ghazze, 1999; Gehl, 2011). Benzer aktiviteleri yapan insanların bu yollar üzerinde karşılaşmalarının tekrarlanması sonucunda aralarındaki aktif iletişim olanağı artmaktadır. Bu yollar aynı zamanda oradan geçen insanlara aktivitelerden haberdar olma ve gözlemleme olanağı sunmaktadır. İnsanların hoşlarına giden aktiviteye katılma, mekânı kullanma ve aktiviteyi yapan insanlarla iletişim kurma ihtimallerini arttırmaktadır.

Yaya kullanımını artırmak: Yaya olarak gerçekleştirilen aktiviteler pasif temas olanağını artırmaktadır. Tasarımlarda yaya kullanımını artırmaya yönelik planlamalar yapılması önemlidir. Trafikğin yavaşlatılması, bazı yolların sadece yaya kullanımı için özelleştirilmesi, yürüyerek ulaşabilecek mesafelerde insanların zorunlu aktivitelerini de gerçekleştirebilecekleri ticari birimler ile fonksiyonel çeşitliliğin sağlanması insanları yaya kullanımına teşvik eden tasarım kararlarıdır.

4) Kamusal Mekânın Kalitesi

Tasarlanan kamusal alanın kalitesi bu alanları kullanan insan sayısını artırır ve çeşitli insanları bu mekânı kullanmaya yönlendirir. Kamusal mekân kalitesini şu şekilde ölçeriz:

1) Sosyallik: Gece kullanımı; sokak yaşamı; kullanan kadın, çocuk ve yaşlı oranı; sosyal ağlar gibi ölçütlerle mekân kullanımı değerlendirilmektedir. Mekânın farklılıklara açık, davetkâr olması beklenmektedir.

2) Kullanım ve aktiviteler: Sürdürülebilir, kullanışlı, aktif, eğlenceli ve çeşitli aktivitelerin iyi tanımlandığı alanlar oluşturulmalıdır.

3) Ulaşım ve bağlantılar: Devamlılığı olan birbiriyle çevresindeki yapılarla bağlantı kuran, insan ölçeğinden okunabilen, herkes için erişilebilir olan, yaya kullanımına öncelik veren mekânlar yaratılmalıdır.

4) Konfor ve görünüm: Güvenli, temiz alanları, yeşil alanları, oturma alanlarını, gerektiğinde güneşten ve rüzgârdan korunan alanları içeren çekici alanlar olmalıdır (<http://www.pps.org/reference/grplacefeat/>).

Çalışma Alanın Tanımlanması ve Metodoloji

Alan çalışması için seçilen Ataköy semti 1950-60 döneminde 60-70 bin kişilik bir uydu kent olarak planlanmıştır.

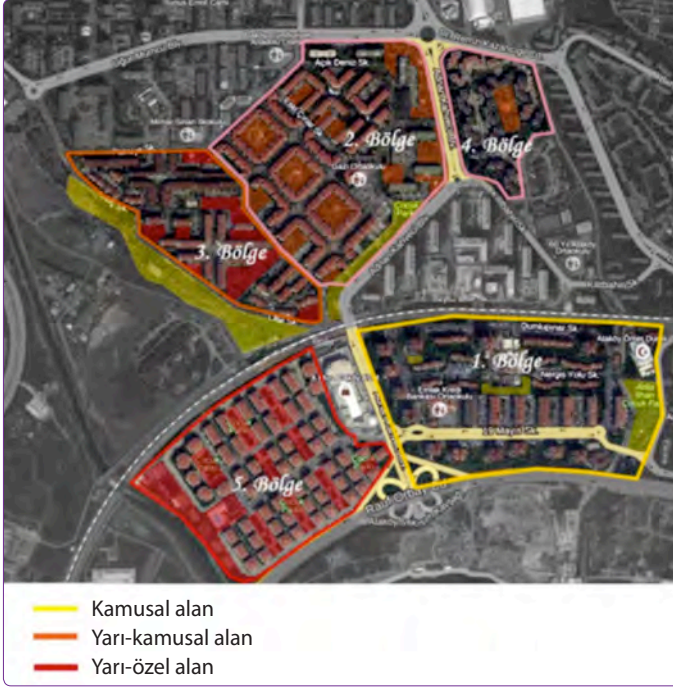
Türkiye'nin ilk toplu konut projelerinden biri olan yerleşim, kentsel dış mekânların düzenlemesi, yaya- taşı ilişkisi, çoğunlukla az yoğunluklu konutları, farklı konut tipleri ile birlikte genelde planlı bir gelişim göstermiştir.

Yapılan alan çalışması teorik kısımda ortaya konan nitelikli kamusal alan kurallarının farklı erişilebilirlik sınırlamaları olan bölgelerde ne derece etkili olduğunu ölçmeyi hedeflemektedir. Bu çalışma için İstanbul'un Ataköy semtinde erişilebilirlik derecelerine ve kamusal alan- özel alan ilişkilerine göre 5 bölge seçilmiştir. Bölgedeki konut alanları etap etap inşa edildiğinden süreç içerisinde erişime açık alanlardan katı şekilde erişimi sınırlandırılmış konut alanlarına doğru aşamalı bir geçiş vardır. Bu durumda konut- kamusal alan ilişkisinin süreç içindeki değişimi gözlemlenebilmektedir.

Değerlendirme bölge sakinleri ile yapılan görüşmelerin, yerinde yapılan gözlemlerin, demografik verilerin ve mekânın fiziksel özelliklerinin birlikte olarak incelenmesi ile yapılmıştır. Yapılan gözlemler sonucu elde edilen veriler üzerinden kullanıcı sayılarının ve etkinliklerin karşılaştırılması yapılmıştır. Bölgelerde orada sürekli bulunan güvenlik görevlileri (1. bölge sınırlandırmış bir alan içermediği için güvenlik görevlisi olmadığından o bölge hariç) ve bölgelerin içinde bulunduğu mahalle muhtarı ile görüşülmüş, bölge sakinlerinin birkaçıyla kısa görüşmeler yapılmıştır; mevcut kullanıcı profili, açık mekânların ne amaç ve sıklıkla kullanıldığı sorulmuştur. Beşinci bölgeye girilmesinin izinlere bağlı olması çalışmanın kısıtlılıklarından biridir. Bu bölge içerisine giriş bir görevli eşliğinde kısa süreli ve fotoğraf çekilmesine izin verilmeyen bir şekilde olmuştur. Bu neden-



Şekil 2. Erişilebilirlik haritası.



Şekil 3. Mekansal hiyerarşi haritası.

le burası ile ilgili kullanıcı sayısına ve uzun süreli gözleme dayalı olan etkinlik çeşitleri ve yoğunluklarına dair veriler eksiktir (Şekil 2, 3).

1. bölge (5 kısım): Yapımına 1975'te başlanan bu kısım seçilen bölgeler içinde ilk yapılan konut yerleşimidir. Bölgenin ilk inşa edilen kısmı 3-4 katlı nüfus yoğunluğu düşük bir alan olarak tasarlanmıştır. Bölgenin çeperinde daha sonra inşa edilen bloklar 7 katlı, 10 katlı ve 15 katlı binalardır. Görüşme verilerine göre; bölge kullanıcıları genelde üniversite ve lise mezunudur ve orta, orta-üst gelir seviyesindedirler. Genelde ailelerin tercih ettiği bölgede ortalama hane büyüklüğü 3-4 kişiliktir (Tunbiş, 2002) (Şekil 4, 5).

Bu bölgedeki yerleşimlerde yapı adalarının bütünü çevreleyen bir sınır elemanı bulunmamaktadır. Her konut kendi arka ve ön bahçelerini sınırlandırmıştır. Bu anlamda özel ve kamusal alan arasındaki belirsizlik ortadan kaldırılırken, erişim için katı bir sınırlama getirilmemiştir. Genelde ön bahçeler alçak çalılarla veya alçak çitlerle sınırlandırılırken, bazıları kapı kullanmayı bazıları açık bırakmayı tercih etmiştir. Arka bahçeler ise daha özel bir mekânı tanımladığından daha yüksek çit ve ağaçlar ile genelde görsel iletişimi de azaltacak şekilde sınırlandırılmıştır. Sıra evler olarak tasarlanan bu bölüm kendi otoparklarını iki paralel sıra içinde çözümlenmiş ana yoldan uzaklaşarak çocukların oynayabileceği insanların rahatça yürüyebileceği araç trafiğinin minimuma indirildiği alanları yaratmıştır. Konut blokları arasında sadece yayaya açık kestirme yollar konulmuştur. Sonradan eklenen yüksek katlı blokların kapılarında güvenlik bulunmaktadır ama tekil bina ölçeğinde kaldığından güvenli site özelliği göstermemektedir (Şekil 6).



Şekil 4. Bölge ortak alanlarının kamusal alan analizini gösteren harita.



Şekil 5. 1. bölge araç ve yaya yolu analizini gösteren harita.

Yerleşimin tam orta kısmında ticari birimler konumlandırılmıştır. Bu birimlere konutlardan ve yoldan ulaşım yaya olarak yapılabilmektedir. Bakkal, manav, banka ve yemek yerleri olarak planlanan bu bölgenin kullanım oranı yüksektir. İnsanlar vakit geçirmek için bu alanları ve birimler arasında tasarlanan bağımsız oturma birimlerini kullanmaktadır. İnsanların birbirleri ile selamlaştıkları, özellikle esnafın konut sakinlerini tanıdığı gözlenmiştir. Bölge kullanıcıları tarafından komşuluk ilişkilerinin iyi olduğu sakin bir yerleşim olarak tanımlanmaktadır. Bölgede bulunan Atilla İlhan Parkının bisiklet kullanımı içinde olanak sağlayabilen ağaçlar arasında yürüyüş patikaları bulundurmaktadır. Oturma birimleri ve ağaçların sağladığı gölge unsuru mekânda farklı aktivitelere olanak sağlamaktadır. Bölgede küçük bir kaç oyun parkı olmasına rağmen çocuklar genelde yerleşim alanı içinde bulunan ortaokulun bahçesini oyun alanı olarak kullanmaktadır (Şekil 7, 8).

2. bölge (Doğu 7. ve 8. kısım): İnşaatına 1988'de başlanan 7. ve 8. kısım farklı erişim özelliklerini barındırdığı için çalışma içinde iki bölgeye ayrılarak incelenecektir. Görüşmelerde şu bilgiler verilmiştir: Bu bölgedeki kullanıcıların çoğunluğu üniversite mezunudur. Genelde birçoğu emekli ve uzun süredir bu bölgede oturmaktadır. Bölgeye aidiyet duyulmaktadır, evden ayrılan yetişkin çocuklarda bu böl-



Şekil 6. 1. bölgedeki özel ve kamusal alanların sınırlarının tanımlanışı.

gede oturmayı seçmektedir. Genelde ailelerin tercih ettiği bir alandır. Oturanlar çok sakin ve güvenli bir çevre isteği ile burayı tercih etmektedir. İnsanlar genelde komşularını tanıdıklarını ve selamlaştıklarını ifade etmişlerdir (Şekil 9, 10).

Yerleşmede temel dokuyu sokaklar, avlular ve küçük meydanlıklar oluşturmaktadır. Sokak ve meydanları tanımlayan konut yapılarının diğer yüzleri yarı ortak yeşil alanlara bakmakta, böylece özelden başlayarak yarı-kamusal mekânlara ulaşan aşamalı bir geçiş olmaktadır.

Bölge çevresi sınırlayıcı öğeler ile çevrilmesine rağmen, gündüz yaya girişlerinde bir kısıtlama bulunmamaktadır.

Gece 9'dan sonra dış kapılar kapatılmakta ve kontrol noktalarında güvenlik görevlileri bulunmaktadır. Bölgenin çitler ve peyzaj öğeleriyle çevrenmesi ile araç trafiği kısıtlanmıştır. Otopark çözümleri yer altında çözümlenerek hem araçların park sorunu çözümlenmiş, hem de büyük alanlar içerisinde sadece yayaya özel yol kullanımı sağlanabilmiştir. İnsanların aktivitelerini yaya olarak gerçekleştirmesi için teşvik edilmesi pasif temas ve sosyal etkileşim olanağını artırmaktadır. Konut bloklarının giriş katlarında bulunan bakkal, kuaför ve yemek yerleri gibi bazı ticari birimler insanların zorunlu aktivitelerini de yürüyerek gerçekleştirebilme fırsatı sağlayarak yaya kullanımını artırmaktadır.



Şekil 7. 1. bölgedeki ortak alanlar.



Şekil 8. 1. bölgedeki okul alanı ve yaya için kestirme yollar.



Şekil 9. 2. bölge ortak alanların kamusalılık derecesinin analizi.



Şekil 10. 2. bölge araç ve yaya yolu analizi.

Bu bölgedeki ticari birimler sadece bölge sakinlerini değil dışarıdan gelen insanları da bu bölgeye çekmektedir (Şekil 11, 12).

Konut bloklarının iç avluları yeşil alanlara, çocuk oyun alanlarına, spor alanlarına, oturma birimlerine yer verecek şekilde düzenlenmiştir. Bu şekilde farklı aktivitelere olanak



Şekil 11. 2. bölge sınırlayıcı elemanlar ve yayalaştırılmış sokaklar.



Şekil 12. 2. bölgede yaya-arac trafiğinin ifadesi (perspektif: Yılmaz Erpi [Gehl, 2011]).

sağlayarak kullanım potansiyelini arttırmaktadır. Bu alanlara erişim binaların giriş kotunda oluşturulan yarı açık geçitlerle sağlanmıştır. Konutların balkonları iç avluya baktırılarak hem bir anlamda mahremiyet sağlanmış, hem de oluşturulan yarı kamusal alanları gözlemlene şansı oluşturulmuştur (Şekil 13).

Bloklar arasındaki yolları çevre sitelerde yaşayan insanlarda kısa yol olarak kullanabilmektedir. Bu sayede farklı konut yerleşimleri arasında da pasif temas fırsatı yakalanabilmektedir.

3. bölge (Batı 7. ve 8. kısım): 7. ve 8. kısım aynı tarihlerde inşa edilmelerine rağmen erişim farklılıkları nedeniyle iki farklı bölge olarak ele alınmıştır. Bu bölgedeki kullanıcı profili 2. bölgeye çok benzemektedir (Şekil 14, 15).

3. bölge kapısında güvenliği olan, araçlar ve yayaların kontrolden geçerek giriş yapabildiği iki siteden oluşan bir bölgedir. Sitelerin çevre sınırlarına yakın yerlerde otopark alanları ve yeşil alanlar konumlandırılmıştır. Ortasında oluşturulan yollarda araç trafiği engellenmiştir fakat bu yollar yetersiz kalarak yaya kullanımını ve sosyal karşılaşmaları cesaretlendirecek şekilde çözümlenememiştir. Çevresi çitler ve peyzaj öğeleri ile kapatılmıştır. Girişler güvenlik görevlilerinin bulunduğu kapılardan kontrollü olarak yapıl-



Şekil 13. 2. bölge iç avlularda oluşturulan yarı-özel alanlar ve geçiş için kullanılan yarı açık koridorlar.



Şekil 14. 3. bölge ortak alanların kamusal alanlar ve yarı-özel alanlar olarak sınıflandırılması.



Şekil 15. 3. bölge araç ve yaya yolu analizi.

maktadır. İçerde bulunan alanlar sadece konut sahiplerine açıktır. Güvenlik birimlerinin kapı önünde duruşu, "misafir girişleri güvenlik kulübesindedir" gibi tabelalar içeri girilmez algısını psikolojik olarak da kuvvetlendirmektedir.

Genelde site içindeki parçalanmış ve çok tanımlı olmayan yarı-özel ortak alanlar çok kullanılmamaktadır. Bu yarı özel alanların kullanımı sadece orada oturan insanlarla kısıtlı olduğundan başka insanlarla iletişim olanağı çok düşüktür. Aynı zamanda açık alanların kullanışlı olmaması diğer konut sakinleri ile karşılaşma ihtimalini de düşürmektedir. Genelde çocuklar basketbol sahası ve futbol sahasını kullanmaktadır. Oturanlardan çalışan kesim dış mekânları kullanmak yerine yemek yerleri, market gibi ticari birimleri daha çok kullandıklarını ve kalan zamanlarını evlerinde geçirmeyi tercih ettiklerini dile getirmektedir. Gündüz vakti yaşı küçük çocukların bakıcıları ile oyun alanlarına geldiği ama bu kullanımın da çok kısıtlı olduğu belirtilmiştir (Şekil 16).

Bu bölgenin güneybatısında belediyeye ait kamusal bir alan bulunmaktadır. Bu alan çevredeki farklı yerleşimlerden insanların kullanabileceği spor alanlarını, peyzaj düzenlemesini ve oturma birimlerini içermektedir. Önünde yayaların kullanımı için düzenlenen kaldırım yürüyüş yolu olarak kullanılmaktadır. Gözlemlenen açık alanlar içerisinde en yüksek kullanım oranına sahip alandır. Bu alanda yapılan aktivitenin spor olması ve bu aktivitenin düzenli yapılabilirliği nedeniyle tekrarlanan karşılaşmalar ihtimali yüksektir ve bu durum insanların arasındaki sosyal ilişkinin artmasını sağlayabilir. Yetişkinler bu kamusal alanı kullanmayı tercih ederken, çocukların derece daha güvenli olan ama sokakla görsel ilişkisinin de kesilmediği site içindeki çitlerle çevrili basket alanını kullandığı gözlenmiştir.

4. bölge (11. kısım): Bu kısım 1990'larda yapılmaya başlanan en son tasarlanan etaplardan biridir. Bu kesimde oturan nüfusun da büyük kısmı üniversite mezunudur. Farklı meslek gruplarından gelen kullanıcıları var. Burada yaş ortalaması daha düşüktür (genelde 35-55 yaş aralığı). Çalışanlar ve aileler daha çok tercih etmektedir (Şekil 17, 18).

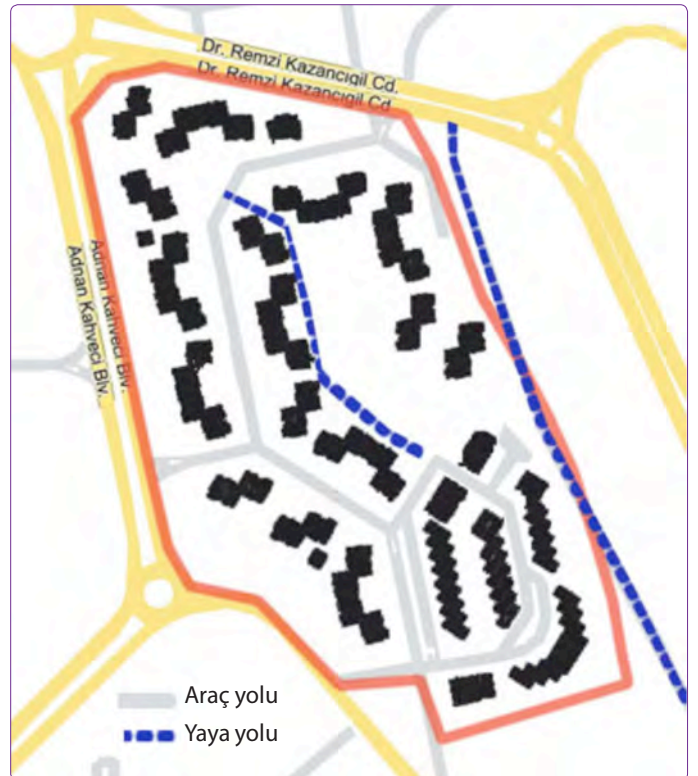
Bu bölge 2. bölge ile benzer özellikler göstermektedir. Çevresi çitler ile sınırlandırılmış fakat girişlere bir kısıtlama getirilmemiştir. Araç trafiği belli yerlerde kısıtlanmış, bölge içinde trafik yavaşlatılmıştır. Yaya yürüyüşünü teşvik eden



Şekil 16. 3. bölge yerleşimleri sınırlandıran elemanlar ve ortak alanlar.



Şekil 17. 4. bölge ortak alanların kamusalılık derecesinin analizi.



Şekil 18. 4. bölge araç ve yaya yolu analizi.

bir planlama ortaya konmuştur. Bu bölge U şeklinde kümelenen konut bloklarından oluşmaktadır. Bu konut bloklarının ortasında planlanan alan kamusal özellikler gösteren ama daha çok konut bölgesindeki kullanıcıların kullandığı yarı-kamusal bir alandır (Şekil 20). Bu alan 3 farklı aktivite için farklılaşmış birbiriyle ilişkili ortak alanlar olarak planlanmıştır. Çocuk parkı ve oturma birimleri, basketbol sahası ve amfi şeklinde yarım daire bir oturma alanından oluşmaktadır. Genelde çocuklu aileler iş çıkışı veya hafta sonları açık ortak alanları sıklıkla kullanmaktadır (Şekil 19).

Kullanım olarak farklı olanakları bir arada sunması, aktivite alanlarının tanımlı olması ile çokça kullanılan bir

alan oluşturulmuştur. Aynı zamanda bölgede oturan nüfusun görece daha genç oluşunun ve aktivitelerin kullanıcı kitlesine uygun oluşu da açık alan kullanımını etkilemektedir.

5. bölge (Ataköy Konakları): Bu bölge 2005-2007 yılları arasında 'Ataköy Konakları' adı ile inşa edilen kapalı sitenin yerleştiği alandır. Görüşmelerde kullanıcı profili şu şekilde belirtilmiştir: Bu bölgede genelde üniversite mezunlarından oluşmaktadır. Büyük şirketlerde yönetici statüsünde çalışan insanlar, ticaretle ilgilenen meslekler ağırlıklı olarak görülmektedir. Genelde aileler tercih etmektedir. Bölge üst gelir grubuna hitap etmektedir (Şekil 20, 21).



Şekil 19. 4. bölge ortak alanlar.

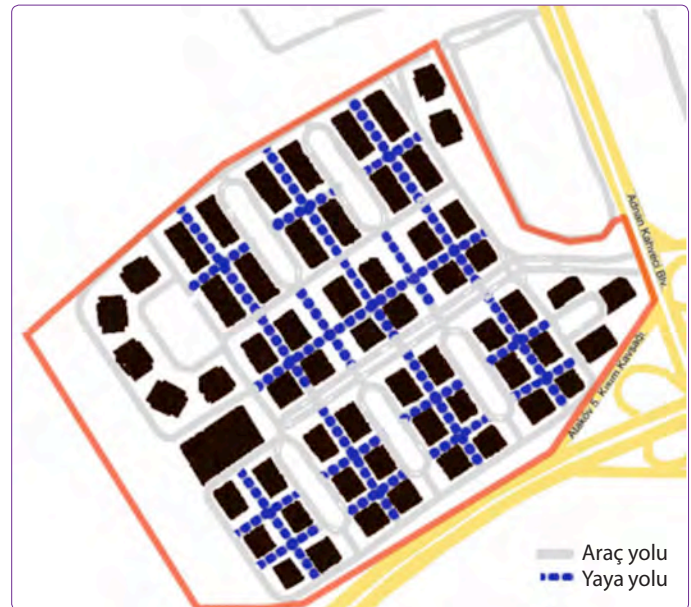
İçeri girişler katı bir güvenlikle ile kısıtlanmış; yüksek duvar, çit ve ağaçlarla çevrelenmiştir. Aynı zamanda çevresindeki otoyolla da Ataköy'deki diğer yerleşimlerden ayrılmaktadır. Buradaki ortak alanlara ve konut özel alanlarına girişler tek bir kapıdan kontrollü olarak sağlanmaktadır. Kendi içinde çocuk park alanları, spor aktiviteleri için çeşitli açık alan düzenlemeleri bulunmaktadır. Bu alanlar ortak alan olarak kamusal özellik taşımalarına rağmen, kısıtlı erişilebilirliklerinden dolayı yarı-özel alanlardır. Bölge içinde caddelerin bir kısmı araç trafiğine kapalıdır. Araç trafiğine açık olan kısımda ise hem kullanıcı yoğunluğunun az olması hem de sokakların geniş tutulması ile yavaş bir trafik öngörülmektedir. Binaların gridal bir şekilde konumlandığı, benzer konut birimleri içinde bulunan aynı aktivite alanlarının birbirini takip ettiği bir doku vardır. Konut bi-

rimleri içinde çocuk oyun alanları, su ögesi ve yeşil alanlar bulunmaktadır. Oturma birimlerinin çok az tasarlanması gölge oluşturacak öğelerin tasarlanmaması bu alanlarda insanların uzun vakit geçirme ihtimallerini azaltmaktadır (Şekil 22).

Farklı spor aktiviteleri için tasarlanan sahalar ve yüzme havuzu konut alanının sınırına yerleştirilmiştir. Gürültü ihtimalinden dolayı böyle bir karar verilmiş olabilir. Ancak farklı aktiviteler konut alanları içine dağıtılsaydı konut alanları içindeki açık alanlar daha aktif kullanılabilirdi. Bu durum kendi içinde bir çelişkiyi oluşturmaktadır. Kapalı sitelerin ortaya çıkış sebeplerinden biri bireyselleşmedir. Bu bireyselleşmenin sonucunda insanlardaki mahremiyet isteği artarken dış dünyayla iletişim minimum düzeylere inmektedir. Sosyal iletişimi destekleyebilecek bu öneri ise istenen mahremiyet seviyesini zedelemektedir. Normalde güvenlik hissi için tercih edilen gözetim kavramı da bu nok-



Şekil 20. 5. bölge ortak alanların kamusalılık derecesinin analizi.



Şekil 21. 5. bölge araç ve yaya yolu analizi.



Şekil 22. 5. bölge siteyi sınırlayan elemanlar ve site içerisindeki ortak mekanlar (5. bölgede fotoğraf çekimine izin verilmediğinden Yandex haritalar'dan alınmıştır.)

tada anlamsızlaşmakta, tercih edilen mahremiyete dışarıdan müdahale etmeyecek güvenlik sistemleri(kameralar, güvenlik görevlileri) yeğlenmektedir. Bu yüzden aktivite alanları olabildiğince konut alanlarından uzaklaştırılmaktadır.

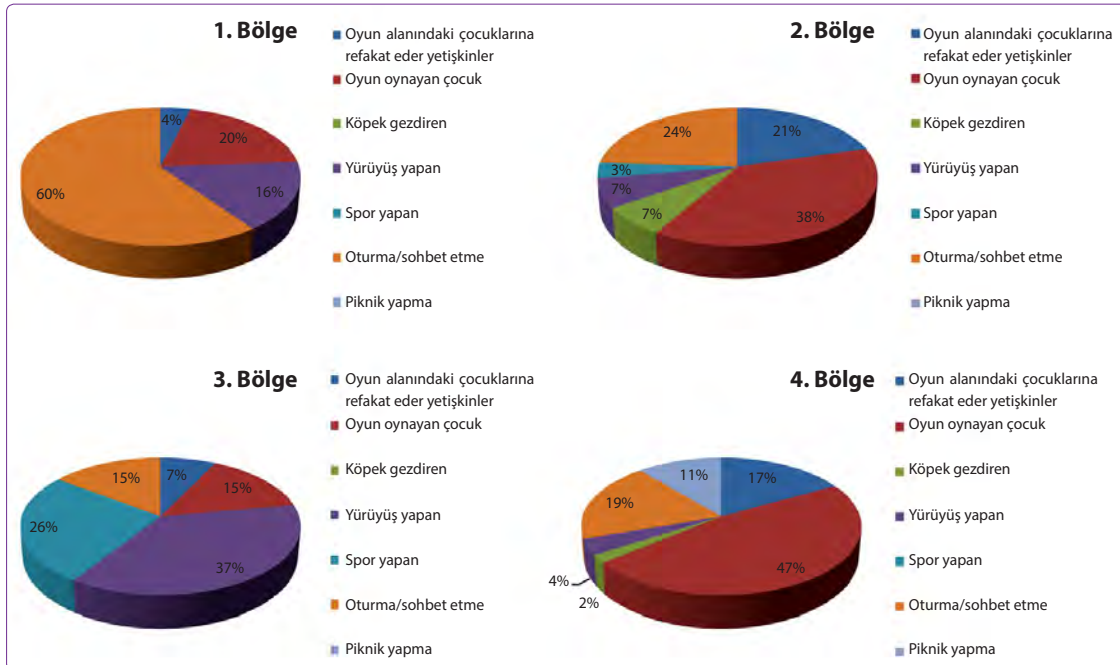
Alan Çalışmasının Sonuçları

Bölgelerdeki açık alanlarda yapılan farklı aktivite sayısı ve kullanıcıların tercihlerine bakıldığı zaman bu oranların bölgeden bölgeye değiştiği gözlenmiştir. Açık alanlar içinde aktivite alanlarının çevreyle ilişkilerine, kullanılan donatılar ve tasarım kalitesine göre yapılan aktiviteler değişiklik göstermektedir. Farklı aktivitelere olanak verecek esneklikte olan ortak alanların, o çevrede yaşayan farklı daha fazla insanın kullanımına olanak sağladığı gözlenmiştir (Şekil 23).

Bölgelerin aktivite oranları şu şekilde yorumlanmaktadır:

1. bölge: Bu bölgede genelde orta kısımda konumlandırılan ticaret ve yemek birimlerinin bahçesindeki alanlar kullanıldığından oturma, sohbet ve yemek yeme oranı yüksektir. En çok yapılan ikinci aktivite ise çocukların gerçekleştirdiği oyun oynamadır. Bu bölgedeki açık alanlar genelde otopark olarak kullanılmaktadır. Yeşil alan olarak bırakılan çoğu yerde tanımlı bir aktivite olmaması sebebiyle kamusal kullanım düşüktür.

2. bölge: Kullanıcıların çoğunluğunu oyun oynayan çocuklar ve onlara refakat eden yetişkinler oluşturmaktadır. Bölgede aktivite alanlarının daha tanımlı olması ve farklı etkinliklere olanak sağlaması sayesinde yapılan aktivite sayısı artmaktadır. Yaşı büyük olan kullanıcılar için alternati-



Şekil 23. Bölgelerin aktivite çeşitleri ve yoğunlukları grafiği.

fin az oluşunun kullanımı düşürmesi (kullanıcıların genelini emekli olmasından dolayı) ise bir eksiklik olarak tespit edilmiştir.

3. bölge: Site içerisindeki aktiviteler genelde çocuk kullanıcıların basket ve futbol sahalarını kullanımını kapsamaktadır. Bu da açık alanlarda yoğun yapılan üçüncü aktiviteyi oluşturmaktadır. Bölgede belediye tarafından düzenlenen kamusal alan ve önündeki yürüyüşe uygun geniş ve uzun yaya yolu sıklıkla kullanılmaktadır. Bu alanlar en çok yürüyüş ve spora uygun olduğundan en yoğun yapılan aktiviteler bunlardır.

4. bölge: Bölge açık alan kullanımının en yüksek olduğu bölgedir. Oyun oynayan çocuklar ve onlar ile birlikte gelen yetişkinler yoğunluktadır. Yetişkinler oradaki vaktini aynı zamanda sohbet ederek ve piknik yaparak değerlendirmektedir. Bu aktiviteler sosyal ilişkileri geliştiren bir durum olarak değerlendirilmiştir. İnsanların ortak bir nokta (çocuklar) üzerinden tanışmaları ve sosyal iletişim kurmaları kolaylaşmaktadır.

5. bölge: Bölge içerisine uzun süreli giriş yapılamadığından yapılan aktiviteler ve kullanıcı sayıları verileri elde edilememiştir.

Literatür çalışmasında ortaya konan kamusal alan kriterleri üzerinden seçilen bölgenin değerlendirmesi Tablo 1’de ortaya konmuştur.

Bölgelerin gözetim olanakları açısından yeterli özellikleri gösterdiği tespit edilmiştir. Seçilen bölgelerde ‘farklı aktivitelere olanak sağlayan tanımlı ortak alanların oluşturulması’ konusunda en büyük eksikliğin olduğu fark edilmiştir. Diğerlerine göre daha fazla etkinlik oluşturulan 2. ve 4. bölgelerde bile bazı kullanıcıların (yaşlıların) açık ortak

alanları kullanmaları için yeterli aktivite alanının olmadığı tespit edilmiştir. Farklı yaş grupları ve farklı alışkanlıkları olan insanları kamusal kullanıma teşvik eden tanımlı ve esnek olarak farklı aktivitelere alan sağlayabilecek düzenlemeler önem kazanmaktadır.

Kamusal alanlardan özele kademeli geçiş (derecelendirilmiş kamusal alan) ve yarı-kamusal alanların oluşturulması sağlanmadığı zaman insanların ortak alanları kullanımını azaltmaktadır. Konut alanlarının kamusal alanlarla ilişkilerinde yarı-kamusal alanların özellikle çocukların kullanımında önem kazandığı gözlenmiştir. Çocuklar ve ebeveynleri dış mekândaki aktiviteler için daha güvende hissedebilecekleri mekânları tercih etmektedir (örneğin; 1. bölgede okul bahçesi, 3. bölgede site içerisinde kalan oyun alanları).

Aktivite alanlarının içinden geçen paylaşımlı yollar 2. Bölgede tasarlanmasına rağmen aktivite alanları daha özelleşmiş ve konut blokları arasında biraz daha gizli bir halde bulunduğu için kullanım oranı düşüktür. Daha kamusal kullanımlı olan konut bloklarını bağlayan yollar kullanılmaktadır. Bu durum aktivite alanlarının kullanımını düşürmektedir. Bölge içerisindeki bağlantı yolları ise olumlu bir özellik olarak göze çarpmaktadır.

Araç trafiğinin azaltılmasının her zaman olumlu bir etkiyi peşinden getiremediği gözlemlenmiştir. Yaya kullanımının artması sosyal karşılaşmaları artırmak için önemlidir. Fakat bu karşılaşmaların sosyal bir iletişime dönüşebilmesi için araç trafiğinin azaltıldığı alanların kamusal aktiviteler içinde elverişli olması gerektiği 1. bölgede gözlemlenmiştir. Trafiğin yavaşlatıldığı noktalar otopark olarak kullanıldığından bu noktada sürekli yapılabilecek kamusal aktiviteler mümkün olmamaktadır. Araç trafiğinin azaltılmasının ye-

Tablo 1. Sosyal etkileşimi artırmak için kamusal alan tasarım kriterleri

Kriterler	1. bölge	2. bölge	3. bölge	4 bölge	5. bölge
Gözlenebilir giriş ve sokaklar	+	+	+	+	+
Ortak alanların gözlenebilir olması	+	+	+	+	+
Yarı kamusal alanların oluşturulması	+	+	-	+	-
Derecelendirilmiş kamusal alan	+	+	-	+	-
Farklı aktivitelere olanak sağlayan tanımlı ortak alanların oluşturulması	-	+	-	+	-
Aktivite alanlarının içinden geçen paylaşımlı yollar	-	+	-	+	+
Araç trafiğinin azaltılması veya kısıtlanması	+	+	+	+	+
Yürüyüş mesafesinde birbirine yakın konutlar, dükkanlar ve servis birimlerinin konumlandırılması	+	+	-	-	-
Bağlantılı yollar	+	+	-	+	-
Erişilebilirlik	Araç girişi ve yaya geçişleri kısıtlanmamış	Araç girişi kısıtlanmış, yaya geçişleri düşük düzeyde kontrollü	Araç girişi kısıtlanmış, yaya geçişleri kontrollü	Araç girişi kısıtlanmış, yaya geçişleri düşük düzeyde kontrollü	Araç girişi ve yaya geçişleri katı bir şekilde kısıtlanmış

terli etki gösteremediği diğer bölge ise 5. bölgedir. Ortak alanların her 2-3 konut bloğunda bir tekrarlanması zaten erişim kısıtlılığından dolayı az olan kullanıcı sayısını daha da azaltmaktadır.

İnsanların zorunlu ihtiyaçlarını giderebilecekleri dükkânlar ve servis birimlerinin yürüyüş mesafesine konumlanmasının sosyal karşılaşmaları artırdığı 1. ve 2. bölgede gözlemlenmiştir. Bölgelerin erişim kısıtlaması olmadığından bu birimlerin yakın bölgelerdeki konut alanlarından da kullanılması ile kullanıcı sayısının artışına bağlı olarak karşılaşmalarında arttığı fark edilmiştir.

1. bölge ortak alanlarda kısıtlayıcı sınır öğeleri bulundurmamaktadır. Fakat bu bölgede aktivite alanları kullanıcıya uygun ve nitelikli tasarlanmadığından, genelde ticari birimlerin açık alanları sosyal iletişimin en yoğun olduğu alanlar olarak ortaya çıkmıştır.

2. ve 4. bölgelerde erişime kapalı olmayan ama kamusal-özel alan arasındaki geçişlerin aşamalı olarak tasarlandığı alanlarda sosyal ilişkilerin daha yoğun olduğu gözlenmiştir. Bu şekilde oluşturulan aşamalı geçiş ve gözetim olanakları konut alanlarında güvenlik hissinin sağlanmasına da yardımcı olmaktadır.

3. bölgede erişimin kısıtlı olduğu sitelerin ortak kullanabildikleri site sınırları dışarısında oluşturulan kamusal alan çevredeki birçok konut sakinin karşılaşabileceği, sosyal ilişkiler geliştirebilecekleri olumlu bir planlama örneği olarak gözlemlenmiştir.

Erişimin katı bir şekilde kısıtlandığı 5. bölgede insanların semt halkı ile aralarındaki ilişkinin kesildiği tespit edilmiştir. Bu alanlarda sosyal etkileşim olanakları diğer yerleşimlere göre daha düşüktür çünkü kendi sınırları içinde oluşturdukları yarı özel ortak alanlar farklı insanlarla karşılaşma olanağını yok etmektedir. Bu bölgede yaşayanlar kendilerini dış çevreden sınırlayıcı elemanlar yardımıyla fiziksel olarak soyutlarken, sosyal olarak da iletişime geçmeyerek yabancılaşmayı artırmaktadır. Tasarım sürecinde çevresinden kopuk sadece konut sahiplerinin yararlanabileceği ayrıcalıklar oluşturmak için planlanan bu yerleşimler kentsel bütünlüğü bozmaktadır.

Sonuç

Kent içinde bir yandan eski konut alanları sınırlarını demir parmaklı çitler ve duvarlar yardımıyla sınırlarken, diğer yandan yeni üretilen konut alanları tasarım aşamasından itibaren kapalı, sınırları çevrelenmiş olarak planlanmaktadır. Farklı gelir grupları için tasarlanan bu konut alanları genelde üst ve üst-orta gelir sınıfına hitap etmektedir. Bu konut yerleşimleri hem mülk değerini korumak hem de bir prestij ögesi olarak konut alanlarını dönüştürmek için çokça tercih edilen kentsel bir form haline gelmiştir. Dünya metropollerindeki artan güvenlik sorunu argümanı da bu tür yapılanmaları meşrulaştırmak için kullanılmaktadır.

Bu tür konut yerleşimleri oluşturduğu fiziksel ve psikolojik sınırlar ile kendisini içinde bulunduğu çevreden soyutlamaktadır. Bunun yanı sıra normalde kamusal olması gereken sokakları ve ortak alanları sadece belli bir grubun erişimine açması sebebiyle özelleştirmektedir. Kendi içlerinde oluşturulan ortak alanların çevredeki alanlardan daha nitelikli ve donanımlı olması durumunda dış çevre ile bağlantıları gittikçe zayıflamaktadır. Alan çalışmasında da görüldüğü üzere (5. bölge) gerekli olan ticari aktivitelerini de çevredeki AVM'lerden sağlayarak ayrışma çizgisini araçları ile kent içine yaymaktadırlar.

Oluşan mekânsal ayrışma sosyal ayrışmayı güçlendirmektedir. Bu türden konut yerleşimleri farklı insanların birbirlerini tanımaları ortak bir paydada buluşabilmeleri için gerekli olan sosyal iletişimin kurulması için gerekli alanları hem oluşturamamakta hem de var olan alanları işlevsizleştirmektedir. Sosyal iletişimin artması ile sosyal ayrışmayı azaltabilecek kamusal alanların konut alanları ile ilişkisinin yeniden kurgulanması gerekliliktir.

Makalede belirtildiği gibi konut- kamusal alanlar arasındaki nitelikli ilişki için bir takım kriterlere dikkat edilmesi gereklidir. İnsanların dışarıdaki aktiviteleri gözlemleyebilmesi, aktivitelere katılmadan önce bu aktiviteler ve yapanlar hakkında fikir sahibi olabilmesi için gözlemlenebilir ortak alanlar oluşturulmalıdır. Aynı anda bu gözetim olanakları dışarıdaki insanlar içinde bir güvenlik hissi oluşturmaktadır. Kamusal – özel alan ilişkisinin aşamalı olarak kurulması, aktivite alanlarının farklı kullanıcılar için farklı aktiviteleri içermesi, farklı yaş gruplarına açık olması gereklidir. 2. ve 4. bölgeler bu konuda iyi bir örnek oluşturmaktadır. Sadece üst yaş gruplarına hitap eden alanlar konusunda eksiklik göstermektedirler. Bu noktada konut alanı içindeki kullanıcı profili göz önünde tutularak aktivite çeşitliliği artırılması ve her yaş grubunu kapsayan etkinlik alanlarının tanımlanması önem kazanmaktadır. İnsanların birbiriyle karşılaşabilmeleri için yaya kullanımı teşvik edilmelidir. Yavaşlatılan trafik ve ticari birimlerin yürüyüş mesafesine yerleştirilmesi yaya kullanımını artırmak için alınabilecek vaziyet planı kararlarındandır.

Bu kriterler üzerinden erişime kapalı olan yerlerdeki mekânsal ayrışmanın azaltılması için şu öneriler getirilebilir:

- Erişim kısıtlamaları ve sınırları azaltarak kamusal alanların sürdürülebilir kılınması önemlidir. Bu ilişkilerin yeniden sağlanması insanların karşılaşmaları ve bu karşılaşmalar sonucunda sosyal ilişkiler geliştirebilmesi için gereklidir.

- Erişimin kısıtlı olduğu sitelerin ortak kullanabildikleri site sınırları dışarısında oluşturulan kamusal alanların bölge halkının karşılaşabileceği, sosyal ilişkiler geliştirebilecekleri alanlar olarak olumlu bir planlama örneği olduğu gözlemlenmiştir (3. bölge). Kapalı olarak inşa edilecek yerleşimlerin çevresinde böyle alanların planlanması par-

çalanan kamusal alanın onaracak bir etki yaratabilir. Fakat bu durumda kapalı siteler içerisinde planlanan aktivite alanlarının sınırlı olması, dışarıda planlanan alanın ise daha fazla seçeneğe sahip olması ile kapalı yerleşimdeki konut sakinlerinin kullanımı için çekici hale getirilmesi sağlanmalıdır.

- Kamusal alanların nitelikli ve farklı grupların erişimlerine açık tasarlanması önemlidir. Aynı zamanda kapalı konut alanlarındaki insanların bu alanları kullanmalarını sağlanmalıdır.

- Keskin giriş kısıtlaması olan alanlar yerine araç girişleri sınırlı, yaya geçişleri düşük düzeyde kontrollü alanlar tercih edilebilir. Mekânsal ayrışmanın azaltılması sosyal olarak yabancılaşmayı da azaltacaktır.

- Bu alanlar çevresindeki sınırların fiziksel ve psikolojik olarak dışlayıcı olmaması, araç trafiği yoğun caddeler yerine (5. bölge sınırları) daha insan ölçeğinde sokak dokusunun planlanması önemlidir. Bu durum konut yerleşimleri dışındaki sokakların, parkların ıssızlaşmamasını, yaya kullanımının azalmamasını, çevrenin gözlemlenebilmesini ve görülebilirliğin artmasını sağlayarak güvenlik duygusunu arttıracaktır (2., 3. ve 4. bölgelerde gözlemlenmiştir). Güvenlik duygusunun artışı açık alanların kullanımını artırırken insanların birbirlerine yönelik tedirginliğini de azaltacaktır.

Sonuç olarak, erişimin kısıtlanmadığı, kamusal alan özelliklerini tam olarak taşıyan ortak alanlar insanlara birbirlerini tanıma olanağı sağlar. İnsanlar bu şekilde tanımadığı insanları ötekileştirmek yerine, karşılaştığı insanları tanımaya başlar. Mekânsal ayrışmanın azaltılması sosyal ayrışmayı ve ayrışan gruplar arasındaki dışlanma ve ötekileştirilme hissini de azaltır. Kentsel alanlarda mekânsal ayrışmayı tetikleyen kapalı yerleşimler yerine, farklı parçaları birleştirebilecek kamusal ortak alanlarla bağları güçlü sert erişim kısıtlılıkları olmayan fiziksel ve görsel olarak bağlantılı yerleşimler planlanmalıdır.

Kaynaklar

- Abu-ghazze, T.M., (1999). "Housing Layout, Social Interaction and the Place of Contact in Abu-Nuseir", Jordan, Journal of Environmental Psychology, 19: 41-73.
- Bakan, K. ve Konuk, G., (1987). "Türkiye'de Kentsel Dış Mekânların Düzenlenmesi", TÜBİTAK Yapı Araştırma Enstitüsü Yayınları, Ankara.

- Bilgin, İ., (2001). "Modern Bir Yerleş(tir)me Biçimi Olarak Toplu Konut", <http://v2.arkiv.com.tr/ko11654-modern-bir-yerlestirme-bicimi-olarak-toplu-konut.html>, 17 Kasım 2015.
- Bilsel, C., (2009). "Yeni Dünya Düzeninde Çözülen Kentler ve Kamusal Alan: İstanbul'da Merkezkaç Kentsel Dinamikler ve Kamusal Mekan Üzerine Gözlemler", <http://kendineaitbiroda.wordpress.com/2009/08/01/yeni-dunya-duzeninde-cozulen-kentler-ve-kamusal-alan-istanbulda-merkezkaç-kentsel-dinamikler-ve-kamusal-mekan-uzerine-gozlemler-yazar-cana-bilsel/>, 16 Şubat 2015.
- Blakely, E. J. ve Synder, M. G., (1997). "Divided We Fall: Gated and Walled Communities in the United States"; Derleyen: Ellin, N. (1997). Architecture Of Fear, Princeton Architectural Press, New York.
- Dacheux, E., (2012). Kamusal Alan, Ayrıntı Yayınları, İstanbul.
- Erdönmez, E., (2005). Açık Kamusal Kent Mekanlarının Toplumsal İlişkileri Yapılandırmadaki Rolü, Büyükdere - Levent - Maslak Aksı, Doktora Tezi,
- Fromm, D., (1991). Collaborative Communities: Co-housing, Central Living, and Other New Forms of Housing with Shared Facilities, Van Nostrand Reinhold, New York.
- Gehl, J., (2011). Life Between Buildings: Using Public Space, Island Press, Washington DC.
- Gökgür, P., (2008). Kentsel Mekanda Kamusal Alanın Yeri, Bağlam Yayıncılık, İstanbul.
- Günay, B. (1995). "Ataköy 7. ve 8. Mahalleler: Bir Tasarım Deneyimi", 1995/264 Mimarlık 46, <http://dergi.mo.org.tr/dergiler/4/448/6505.pdf>, 15 Ağustos 2015.
- Jacobs, J., (2011). Büyük Amerikan Şehirlerinin Ölümü Ve Yaşamı, Metis Yayınları, İstanbul.
- Kuper, L. (1953). Living in Towns, Crescent, London.
- McCammant, K. ve Durrett, C., (1994). Cohousing: A Contemporary Approach to Housing Ourselves, Ten Speed Press, CA.
- Newman, O., (1997). "Defensible Space", <http://www.nhi.org/online/issues/93/defense.html>, 21 Nisan 2015.
- Özbek, M., (2004). "Önsöz", Derleyen: Özbek, M., (2004). Kamusal Alan, Hil Yayınları, Adıyaman.
- Project for Public Spaces, "What Makes a Successful Place?", <http://www.pps.org/reference/grplacefeat/>, 12 Haziran 2015.
- Tunbiş, M., Kiran, A. ve Baytin, Ç., (2002). "İstanbul'daki Çok Katlı Konutlarda Konut Edinmede Kullanıcı Tercihlerini Etkileyen Faktörlerin Saptanması Üzerine Bir Araştırma", www.sigma.yildiz.edu.tr/2002-1-7-tam.doc, 8 Ekim 2015.
- Webster, C., (2002). "Property Rights and the Public Realm: Gates, Green Belts, and Gemeinschaft", Environment and Planning B: Planning and Design, 29: 397 – 412.