

19. YÜZYILDA İSTANBUL'DA İNŞA EDİLEN ASKERİ YAPILARIN KORUMA SORUNLARI

Aynur Çiftçi * , Nadide Seçkin

Y.T.Ü. Mimarlık Fakültesi, İstanbul, Türkiye
cifci@yildiz.edu.tr

Özet

18. yüzyıldan itibaren Osmanlı askerî teşkilâtında yapılan yenilik ve düzenlemeler, devletin ve toplumun modernleşmesini büyük ölçüde etkilemiş; 1826 yılında Yeniçeri Ocağı ile birlikte diğer ocakların kaldırılmasından sonra yeni oluşturulan askerî kurumlar için farklı işlevli birçok askerî yapı inşa edilmiştir. I. Ordu merkezi olan İstanbul'da 1826 yılından sonra yapıldığı tespit edilebilen 1 idarî yapı, 14 kışla, 11 okul, 12 hastahane, 17 karakol, 4 fabrika, 4 silâhane, 2 depo ve 3 fırın olmak üzere toplam 68 adet askerî yapı/yapı grubu geleneksel Osmanlı mimarisinden ayrılan özellikleri ile Osmanlı'nın Batı'ya dönük yüzünü yansıtmışlardır.

19. yüzyılda ve 20. yüzyıl başında gerçekleştirilen bazı yasal düzenlemelerle askerî yapıların onarımları ve korunmaları konularında çeşitli kararlar alınmıştır. Ancak alınan bu kararlara karşın 68 askerî yapı/yapı grubundan 47 tanesi günümüze ulaşmış, 21 tanesi ise günümüze ulaşmamıştır. 20. yüzyılın ilk yarısından sonra ilgili Koruma kurulları tarafından 44 askerî yapı korunması gerekli kültür varlığı olarak tescil edilmiştir. Bu özgün yapılar zaman içinde mülkiyet, işlev, kullanıcıların müdahaleleri ve doğal nedenlerden kaynaklanan çeşitli koruma sorunları ile karşı karşıya kalmışlardır. İlgili kanun ve ilke kararları gereğince bakım, basit onarım ve esaslı onarım kapsamında korunmaları gereken yapılar için belgeleme ve uygulama evrelerinde olumlu müdahalelerin yanı sıra yapıların mimarî özelliklerini dikkate almayan çalışmaların da gerçekleştirildiği görülmektedir.

Anahtar Kelimeler: 19. yüzyıl, Osmanlı, askerî mimarî, İstanbul, idarî yapı, kışla, okul, hastahane, karakol, fabrika, silâhane, depo, fırın, mutfak, hamam.

Abstract

The renovations made at the Ottoman military organization which began at the beginning of the 18th century has influenced the modernization of the state and the society. After the abolition of the Janissary with other "Ocak", several military buildings with various functions required for the new military organization were built. Several military buildings and or building groups such as 1 administrative building, 14 barracks, 11 schools, 12 hospitals, 17 police stations, 4 factories, 4 armories, 2 depots, 3 bakeries totaling 68 in number were built after 1826 in Istanbul, which was the center for the first army, reflect the westernized features that were different from that of the traditional Ottoman Architecture.

During the 19th century and at the beginning of the 20th century some legal regulations concerning restoration and preservation of the military buildings were made. However in spite of these regulations only 47 out of 68 remain today. After the second half of the 20th century 44 military buildings have been registered as part of cultural heritage by the Council of Monuments. Through time, these buildings have faced several problems of preservation caused by issues related to ownership, function, user failures and natural disasters. Buildings, which require maintenance, repair and restoration according to the related regulations, lose several of their original features while they are restored.

Key Words: 19th century, Ottoman, military architecture, İstanbul, administrative building, barracks, school, hospital, police station, factory, armory, depot, bakery, kitchen, bath house.

* Bu makale, birinci yazar tarafından YTÜ Mimarlık Fakültesi'nde tamamlanmış olan "19. Yüzyılda Osmanlı Devleti'nde Askerî Mimarî ve İstanbul'da İnşa Edilen Askerî Yapılar" adlı doktora tezinden hazırlanmıştır.

19. Yüzyılda İstanbul'da Askerî Mimarî

Geleneksel düzenini 15. yüzyıldan itibaren sürdüren ve Osmanlı devlet yapısında önemli bir yeri olan askerî teşkilât, 18. yüzyılın sonunda III. Selim'in (hd 1789-1807) başlattığı reform hareketleri ile değişime uğramaya başlamıştır. Askerî teşkilâtta bu yenilik ve düzenlemeler aynı zamanda Osmanlı devleti ve toplumunun modernleşmesini de büyük ölçüde etkilemiştir. Askerî alanda yapılan en köklü değişiklik 1826 yılında Yeniçeri Ocağı ile birlikte diğer ocakların kaldırılması olmuştur*. Bu tarihten sonra yeni kurulan askerî kurumlar için farklı işlevli yapılara ihtiyaç duyulmuş, askerî yapı faaliyetlerinde görülen çeşitlilik ve artış bu değişimin somut örneklerini oluşturmuştur.

Bu dönemde inşa edilen askerî yapılar devlet otoritesini simgeleyen ve geleneksel mimarîden ayrılan tasarımları, üslûp özellikleri ve yapım teknikleri ile Osmanlı'nın Batı'ya dönük yüzünü yansıtmaktadırlar. Fetih ile başkent yapılan ve I. Ordu merkezi olan İstanbul'da kentnin siyasî, askerî ve stratejik önemi nedeniyle, 1826 yılından sonra çok sayıda askerî yapı inşa edilmiştir. Bu yapılar işlevsel bir sınıflandırma ile 1 idarî yapı, 14 kışla, 11 okul, 12 hastahane, 17 karakol, 4 fabrika, 4 silâhhane, 2 depo ve 3

fırın olmak üzere toplam 68 adet askerî yapı/yapı grubu olarak saptanmıştır (bkz. Tablo 1). Kentin mimarî dokusunda ve silüetinde önemli bir yere sahip olan bu yapıların bir bölümü ne yazık ki günümüze ulaşmadan yok olmuş, diğerleri ise zaman içinde değişikliğe uğramış ve çeşitli koruma sorunları ile karşı karşıya kalmışlardır.

Askerî Yapıların Korunmaları ile İlgili Yasal Düzenlemeler

19. yüzyıl sonunda ve 20. yüzyıl başında özel mülklerden farklı olarak kamu yapıları arasında sayılan askerî yapıların inşa ve onarımları**, vergiden muafiyetleri***, kamulaştırma, istimlak**** ve korunmaları***** konularında çeşitli yasal düzenlemeler yapıldığı ve kararlar alındığı görülmektedir*****.

Bu düzenlemelere ve kararlara karşın 68 askerî yapı/yapı grubundan ancak 47 tanesi günümüze ulaşmış, 21 tanesi ise ne yazık ki günümüze ulaşamamıştır. Günümüze ulaşamayan bu yapılar işlev değişikliği; terk, kötü kullanım gibi nedenlerden dolayı harap olmuş ve zaman

* Kapıkulu Ocakları için inşa edilen askerî yapılardan günümüze Acemi Ocağı Hamamı ile Humbaracı ve Lağımçı Ocağı Kışlası'nın Humbaracı Kışlası Camisi (1218/1803-1804) ulaşabilmiştir.

** 1294/1887 tarihli Nizamname'deki askerî yapıların inşaat ve onarım keşiflerine ait kararlar için bkz. (1). 1324/1906 tarihli Nizamname'deki kararlar için bkz. (2).

*** 1247/1831-1832, 1280/1863, 1299/1882, 1309/1891 tarihli düzenleme ve kanunlarda askerî yapılardan alınacak vergiler hakkında bilgi için bkz. (1).

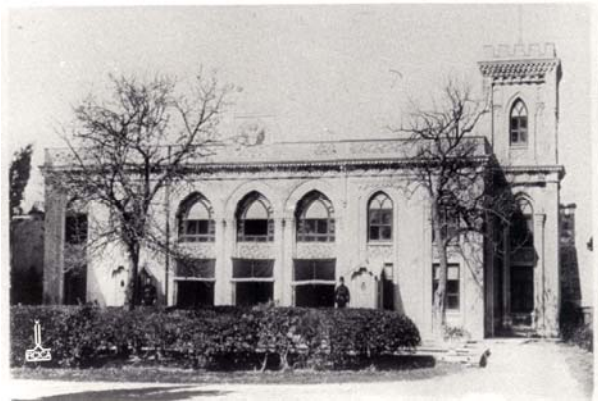
**** 1296/1879 ve 1332/1914 tarihli "İstimlak Karamameleri" ile 1331/1916 tarihli tezkirede istimlak edilecek askerî yapılar hakkında bilgi için bkz. (1).

***** 1326/1910 tarihli Şartname'de, 1329/1913 tarihli Mukavelename'de, 1333/1917 tarihli tezkirede, 1312/1896 tarihli müzekkerede ve 1329/1913 tarihli tezkireden bulunan askerî yapıların korunmaları ile ilgili kararlar için bkz. (1).

***** Askerî yapılar ile ilgili diğer yasal mevzuat için bkz. (3).

içinde yol genişletilmesi, yeni yerleşim alanlarının açılması vb. imar faaliyetleri sırasında, koruma bilincinin oluşmadığı ve korumaya yönelik yasal düzenlemelerin henüz etkin kılınmadığı bir dönemde, kısmen yerel yönetimlerin kısmen devletin resmî birimlerinin müdahaleleriyle yıkılmışlardır. 19. yüzyılda askerî yapıların inşası için mevcut yapıların

yıkılması ise o dönem için kabul edilen ancak günümüzün koruma anlayışına ters düşen bir uygulamadır. Örneğin, 19. yüzyılın ilk yarısında inşa edilen İplikhane-i Amire, Feshane, Kuleli Kışlası gibi askerî yapılar eski has bahçelerin, köşk ve kasırların, sarayların yerlerine inşa edilmişlerdir.



F.1 19. yüzyıla ait bir fotoğrafta Bağdat Köşkü Karakolu
(Yıldız Albümleri/IRCICA Arşivi)



F.2 Günümüzde mevcut olmayan Bağdat Köşkü Karakolu'nun Topkapı Sarayı Müzesi'ndeki Osmanlı arması (1996)

20. yüzyılın ilk yarısından itibaren yıkılan yapılar arasında Tophane, Taksim Topçu ve Ertuğrul kışlaları gibi büyük boyutlu ve önemli askerî yapılar da vardır. Yapıların yıkım kararlarına ve yıkımların ne şekilde gerçekleştiğine ilişkin* sadece M.S.A.'nde bulunan 1913 tarihli bir arşiv belgesinden** Topkapı Sarayı içindeki Bağdat Köşkü Karakolu'nun yıkımına dair bilgi edinilmiştir (bkz. F.1-2).

Ayrıca B.O.A.'nde bulunan 1911-1922 tarihleri

* Cumhuriyet dönemindeki bayındırlık hareketleri veya diğer nedenlerden dolayı yıkılan askerî yapılarla ilgili gazete, dergi vb. periyodik yayınlar bu çalışma süresinde taranmamıştır.

** M.S.A. (Millî Saraylar Arşivi), Defter: 3787, no: 30.

arasındaki döneme ait belgelere göre***, mülkiyeti devlete ait iken özel bir şirkete satılması gündeme gelen ve uzun süre bakımsız kalan Taksim Topçu Kışlası, Fransız mimar ve plancı Henri Prost'un kışlanın yerini yeşil alan olarak gösterdiği 1937 tarihli projenin onaylanmasından sonra (4), 1940'lardaki imar hareketleri sırasında Belediye tarafından yıkılmıştır (bkz. F.3-4). Yıkımı fotoğraflarla belgelenen tek askerî yapı bu kışla olup, bu yıkımla İstanbul'daki son topçu kışlası da yok olmuştur.

*** B.O.A. (Başbakanlık Osmanlı Arşivi), MV. 148/56, 229/91, 229/97, 231/25, 219/96, 223/70, 223/231; DH.İD. 38/-1/31; DH.EUM.AYŞ. 62/77.



F.3 1936-1940 yılları arasında çekilen bir fotoğrafta Taksim Topçu Kışlası, güneyindeki ahır, depolar ve muhdes yapılar (Salih Alkan Arşivi)



F.4 1940'larda yıkılmaya başlanan Taksim Topçu Kışlası'nın ayakta kalan batı kanadı (Gülersoy, 1986: 50)

20. yüzyılın ikinci yarısından sonra askerî yapılar korunması gerekli kültür varlığı olarak tescil edilerek koruma altına alınmaya çalışılmıştır. Günümüze ulaşan 47 askerî yapı/yapı grubundan 44 tanesi ilgili Koruma Kurulları (G.E.E.A.Y.K., K.T.V.K.K)

tarafından tescil edilmiştir. En erken tescil kararı 1951 yılında Feriye Karakolu için alınmıştır. Ancak 1969 yılına kadar ilgili Koruma Kurulu'nun aldığı tüm koruma kararlarına karşın, resmî kurumlara tahsisli Feriye Karakolu, 1950-1970 yılları arasında kısım kısım yıkılmıştır (bkz. F.5-6).



F.5 Yıkılmakta olan Feriye Karakolu'nun güneyden görünüşü (1966/III Numaralı K.T.V.K.K. Arşivi)



F.6 Feriye Karakolu'nun doğu cephesi (2004)

Eyüp Askerî Rüştiyesi ile Unkapanı Fırın ve Değirmeni yapılarının büyük bir bölümü de

tescilli olmalarına karşın 1970-1980 yılları arasında yıkılmışlardır (bkz. F.7-10).



F.7 Eyüp Askerî Rüştîyesi'nin kuzeydoğu ve güneydoğu cepheleri
(Eyüp Bld. Arş. Planlama Müdürlüğü Arşivi)



F.8 Betonarme taşıyıcılı olarak yeniden yapılan Eyüp Askerî Rüştîyesi'nin kuzeydoğu ve güneydoğu cepheleri (2004)



F.9 19. yüzyılda çekilen bir fotoğrafta Unkapanı fırın ve değirmen yapıları
(Alman Ark. Enst. Fotoğraf Arşivi)



F.10 Unkapanı fırın ve değirmeninin bulunduğu günümüzde otopark olarak kullanılan parsel (2004)

En yakın tarihli tescil kararı ise 2004 yılında Beykoz Deri ve Kundura Fabrikası için alınmıştır. Toptaşı Askerî Rüştîyesi (bkz. F.11-

12), Zeytinburnu Fabrikası yapıları ve Küçükyalı'daki askerî depolar (bkz. F.13-14) ise halen tescil edilmemiş askerî yapılardır.



F.11 1890-1893 yılları arasında çekilen bir fotoğrafta Toptaşı Askerî Rüştîyesi'nin doğu ve güney cepheleri
(Yıldız Albümleri/L.C. Arşivi)



F.12 Atık Valide Külliyesi'nin tabhanesi üzerine inşa edilen Toptaşı Askerî Rüştîyesi'nin doğu ve güney cepheleri (2001)



F.13 Halen tescil edilmemiş Küçükyalı'daki askerî depolardan 3. depo yapısının kuzey cephesi (2004)



F.14 Küçükyalı'daki askerî depolardan 3. depo yapısının içeriden görünüşü (2004)

Günümüzde tarihî yarımada ve Boğaziçi bölgesinde yer alan askerî yapılar, çeşitli tarihlerde alınan Kurul kararlarıyla tarihî, kentsel ve arkeolojik Sit alanlarında kaldıklarından buldukları bölgeler de koruma altındadır. Ancak günümüzde İstanbul Üniversitesi'nin kullanımında olan Harbiye Nezareti Binası ve Bab-ı Seraskerî Hastahanesi yapılarının koruma gruplarını belirten tescil

kararlarının bulunmadığı belirlenmiştir. Sit alanındaki Kuleli ve Selimiye kışlaları ise özgün ek yapıları ile birlikte “bir bütün olarak” 1. grup korunması gerekli kültür varlığı olarak tescil edilmiştir. Hadımköy Hastahanesi (bkz. F.15-16), Mühendishane ve Harbiye Nezareti Binası'nda ise yapıların yakın çevresindeki ağaçlar dahi tescil edilerek korunmaya alınmıştır.



F.15 Hadımköy Hastahanesi'nin doğu cephesindeki girişi (2004)



F.16 Hadımköy Hastahanesi'nin doğusundaki tescilli çam ağaçları (2004)

Askerî yapıların korunması ile ilgili günümüzde halen geçerliliğini koruyan özel yasal düzenlemeler bulunmaktadır. 18-11-1983 tarih

ve 2960 sayılı “Boğaziçi Kanunu”nun 19. maddesinde, Boğaziçi Alanı'nda M.S.B.'na (Millî Savunma Bakanlığı) tahsisli veya

savunma amacıyla kullanılması Genelkurmay Başkanlığı'nca öngörülen alanlarda bu kanunun hükümlerinin uygulanamayacağı belirtilerek özel statü vurgulanmıştır (5). Taşınmaz Kültür ve Tabiat Varlıkları Mevzuatı'nın 10. maddesinde ise M.S.B.'nin idare ve denetiminde veya sınır boyu ve yasak bölgede bulunan kültür ve tabiat varlıklarının korunması ve değerlendirilmesinin M.S.B.'nce yerine getirileceği; bu korumanın sağlanmasının M.S.B. ile Kültür ve Turizm Bakanlığı arasında düzenlenecek protokol esaslarına göre yürütüleceği belirtilmiştir (5). Kültür Bakanlığı ve M.S.B. arasında, 25-03-1997 tarihinde imzalanan protokole ise askerî yapıların belgelenmesi, projelerinin hazırlanması, yayın hakkı gibi konular ele alınmıştır.

Askerî Yapıların Mülkiyet, Tahsisat ve İşlevle İlgili Koruma Sorunları

Askerî yapıların taşınmaz gayrimenkul olarak ait oldukları kurumlar ile işlevleri konusunda alınan kararlar yapıların korunmasında etken olmuştur. Günümüze ulaşan 47 askerî yapı/yapı grubundan 42 tanesi Maliye Hazinesi'ne kayıtlı

iken 5 tanesinin mülkiyeti resmî ve özel kurumlardadır. Bu yapılardan Fatih Askerî Rüştüyesi, Vakıflar Bölge Müdürlüğü'ne; Feshane-i Amire, İstanbul Büyükşehir Belediyesi'ne; Rami Kışlası ile Eyüp Askerî Rüştüyesi Eyüp Belediyesi'ne; Unkapanı Fırın ve Değirmeni ise İstanbul Ticaret Borsası'na aittir. Mülkiyet ve tahsisatlarla ilgili yasal düzenlemeler yapılırken, Rami (bkz. F.17-18) ve Kırmızı Kışla da görüldüğü üzere yapılar dönem dönem sahipsiz kalmış, bakım ve onarımları yapılamadığından veya uygun olmayan müdahalelerde bulunulduğundan tahribat artmıştır.

Askerî yapıların çeşitli nedenlerle özgün işlevlerini kaybetmeleri, yeni ihtiyaç ve işlevlere göre onarımları da çoğu kez özgün mimarîlerini olumsuz yönde etkilemiştir. 47 askerî yapı/yapı grubundan 17 tanesi halen askerî kurumların kullanımında olup bu yapılardan 8 tanesi özgün askerî işlevini sürdürmektedir.



F.17 Rami Kışlası'nın güneybatı kanadındaki giriş kapısı (Tuğlacı, 1993: 53)



F.18 Rami Kışlası'nın güneybatı cephesinin giriş kapısından sonraki bölümü (2004)

Farklı işlevlerle kullanılan 24 askerî yapı/yapı grubu ise resmî kurum ve kuruluşlara tahsislidir*. Sadece 2 askerî yapı özel kuruluşların kullanımındadır. 5 askerî yapı/yapı grubu ise halen işlevsiz olup bunlardan Beykoz Deri ve Kundura Fabrikası günümüzde özelleştirme kapsamındadır. Özellikle işlevsiz yapılar, kullanıcıları olmadığından her türlü dış etkene maruz kalmakta ve günden güne tahrip olmaktadır.

Özgün işlevlerini kaybeden askerî yapılardan bir kısmı için düşünülen farklı işlevlerle kullanma isteğinin zaman zaman kamuoyu tarafından tepkiyle karşılandığı görülmüştür. Örneğin Taşkışla, 1984'te Koruma Kurulu kararıyla otel olarak kullanılmak üzere özel sektörden bir firmaya kiralanmıştır. Ancak yapı kullanıcıları ile ilgili kurumların ve kamuoyunun girişimleri sonucu bu karar 1989 yılında İdare Mahkemesi tarafından iptal edilmiştir. Bir diğer örnek ise Rami Kışlası'nın tahsisine ilişkindir. Yapının günümüzde Kuru Gıda Toptancıları tarafından kullanılması ve tahrip edilmesi konusunda ilgili Koruma Kurulu'nun kararlarına uymayan kullanıcıların olumsuz tutumu da yazılı basına yansımıştır.

* Bu yapılardan Maliye Hazinesi mülkiyetindeki Taşkışla, Gümüşsuyu Kışlası ve Maçka Silâhhanesi, 1969'da M.S.B. ile yapılan bir protokolle İ.T.Ü. Rektörlüğü'nün kullanımına verilmiştir. M.S.B., 20-06-1995 tarihli yazısında, yapıların Rektörlüğün elinden çıkması durumunda ya da acil askerî ihtiyaçlarda kullanılmak üzere yeniden M.S.B.'na tahsis edilmeleri koşulu ile İ.T.Ü. Rektörlüğü'nde kalmasını ve Tapu kayıtlarına bu hususta şerh konulması gerektiğini belirtmiştir.

Askerî Yapıların Kullanıcı

Müdahalelerinden Kaynaklanan Koruma

Sorunları

20. yüzyılın ilk yarısında korunmaları ile ilgili yasal düzenlemelerin henüz etkin kılınmadığı bir dönemde askerî yapılar yeterli ölçüde araştırma yapılmadan onarılmışlardır. 20. yüzyılın ikinci yarısından itibaren korunması gerekli taşınmaz kültür varlığı olarak tescil edilen yapılara müdahale biçimleri konusunda K.T.V.K.Y.K. çeşitli tarihlerde İlke kararları almıştır**. Bu kararların varlığına karşın tescil edilmiş askerî yapılarda uygulamaların onaylı projelerinden farklı olduğu, Kurul kararı ve denetimi dışında yapıların mimarî özgünlüğünü zedeleyen kalıcı müdahalelerde bulunduğu belirlenmiştir. Bu konuda uygulayıcılara ilgili Kanun (2863 sayılı Kültür ve Tabiat Varlıklarını Koruma Kanunu) maddesi gereğince yasal işlem yapılacağına ilişkin Kurul kararları mevcuttur.

20. yüzyılın son çeyreğinden itibaren yapılan uygulamalarda Kurul kararlarının daha etkin kılındığı görülmektedir. Tescilli yapılarda müdahaleler K.T.V.K.Y.K'nun 05-11-1999 tarih ve 660 sayılı "Taşınmaz Kültür Varlıklarının Gruplandırılması, Bakım ve Onarımları" başlıklı İlke Kararı gereğince bakım, basit onarım ve esaslı onarımlar adı

** Kültür ve Tabiat Varlıkları Koruma Yüksek Kurulu İlke kararları için bkz. (6). Taşınmaz Kültür ve Tabiat Varlıkları Mevzuatı için bkz. (5). Tarihi çevrede yer alan yapıların korunması ve onarımları konusundaki genel yaklaşımlar için bkz. (7 ve 8).

altında gerçekleştirilmektedir*. Ancak çatı aktarımı, sıva onarımı, boya yenilenmesi vb. bakım amaçlı müdahaleler için genellikle Kurul izni olmaksızın bazı uygulamalarda bulunulduğu da tespit edilmiştir. Müdahale sürecini ve sonucunu gösterir belge ve fotoğrafların ise Kurul kararlarında talep edilmesine karşın genellikle Kurul'a iletilmediği belirlenmiştir.

Askerî yapıların korunması konusunda karşılaşılan sorunlardan bir diğeri projelerin hazırlanması ve restorasyon için gereken maddî kaynağın sağlanamamasıdır. Özellikle büyük boyutlu askerî yapı/yapı grupları onarım maliyetlerinin yüksek olması nedeniyle onarılamamakta ve her geçen gün tahribat artmaktadır.

Örneğin günümüzde kullanılmayan, uzun süredir işlevsiz olan Kırmızı Kışla ve Gülhane Hastahanesi ile halen Kuru Gıda Toptancıları tarafından kullanılan Rami Kışlası, restorasyon projeleri ilgili Koruma Kurulu tarafından onaylanmasına karşın maliyetleri karşılayacak kaynak bulunamadığından restore edilememektedirler. Bu yapılar müdahaleler ve dış etkenler nedeniyle oldukça harap durumdadır. Aynı şekilde halen işlevsiz durumdaki küçük ölçekli bir yapı olan Topçu

Karakolu'nun restorasyon projesi onaylanmasına karşın kaynak yetersizliği nedeniyle sadece çatısı onarılabildiği**.

Günümüzde onarımı devam eden az sayıdaki büyük boyutlu askerî yapılar ise şunlardır: İstanbul Büyükşehir Belediyesi tarafından sosyal ve kültürel amaçlı kullanılmak üzere kapsamlı şekilde restore edilmekte olan Eminönü'ndeki kışla, M.S.B. İnşaat Emlâk Başkanlığı tarafından onarılmakta olan Kuleli Kışlası, İstanbul Üniversitesi Rektörlüğü tarafından dış cephelerinin bakım ve onarımı yapılan Harbiye Nezareti Binası ve Marmara Üniversitesi Rektörlüğü tarafından basit onarım kapsamında bazı bölümleri elden geçirilen Mekteb-i Tıbbiye-i Şahane.

Askerî Yapılarda Kullanıcı Müdahaleleri Sonucunda Mimarî Özelliklerde Oluşan Sorunlar

20. yüzyılın ilk çeyreğinden günümüze kadar geçen süre içerisinde askerî yapıların özgün mimarî kimliklerine zarar veren nitelikteki müdahaleleri yakın çevreleri, planları, cepheleri ve taşıyıcı sistemlerinde yapılan değişiklikler olarak değerlendirmek mümkündür.

Askerî yapıların parsel sınırları ve civar yollar ile mevcut diğer yapılarla ilişkilerinde görülen değişikliklerin, çevresinde sonradan gelişen yeni yerleşme dokusuna, bazı imar hareketlerine ve

* Diğer tescilli yapılarda olduğu gibi tescilli askerî yapıların bulunduğu parsellerin yakınında yapılan inşaatların da, K.T.V.K.Y.K.'nın 05-11-1999 tarih ve 661 sayılı "Sit Alanı ile Korunması Gerekli Taşınmaz Kültür ve Tabiat Varlıklarının Bitişik Parselleri ve Koruma Alanlarındaki Tescilsiz Yapıların Bakım ve Basit Onarımları" başlıklı İlke Kararı gereğince, Müdürlük'ten izin alınarak yapılması gerektiği belirtilmektedir.

** Karakolun röleleri 2002 yılında Aynur Çiftçi'nin danışmanlığında güncelleştirilmiş, restitüsyon projesi ve önerilen yeni işleve göre restorasyon projeleri hazırlanarak ilgili Koruma Kurulu'na sunulmuştur.

yol genişletme çalışmalarına bağlı olarak çeşitlendiği görülmektedir. Özellikle denize yakın konumdaki Selimiye Kışlası (bkz. F.19-20) ve Zeytinburnu Fabrikası'nın vaziyet planları, sahil yolu yapılması ve bu yapıların deniz kenarındaki özel iskelelerinin ve yapılarının yıkılması nedeniyle büyük ölçüde değişmiştir. Kent merkezindeki diğer askerî yapıların da genellikle önlerinden geçen yolların genişletilmesine bağlı olarak parsellerinin

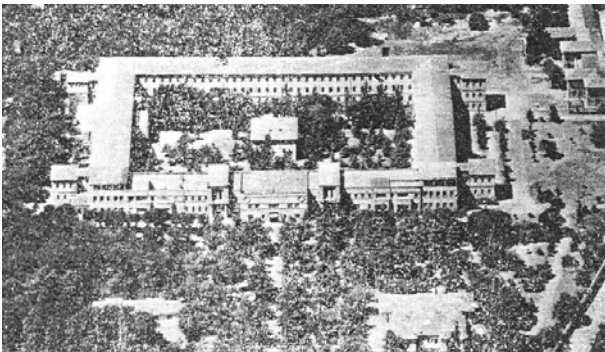
küçüldüğü belirlenmiştir. Harbiye Nezareti Binası, Kuleli Kışlası, Haydarpaşa ve Gümüşsuyu hastahaneleri (bkz. F.21-24), Mesarburnu Karakolu gibi askerî yapıların parsellerine, ihtiyaç nedeniyle bu yapılara bitişik ya da ayrı nizamda, büyük boyutlu ve yüksek yeni binalar yapılması bu yapıların özgün cephelerini ve silüetlerini olumsuz yönde etkilemiştir.



F.19 20. yüzyıl başına ait bir fotoğrafta Selimiye Kışlası, Kavak İskelesi yakınındaki Kavak İskelesi Fırını ve Kavak İskelesi Mescidi (Alman Ark. Enst. Fotoğraf Arşivi)



F.20 Selimiye Kışlası, Mekteb-i Tıbbiye, Haydarpaşa Hastahanesi ve Haydarpaşa Garı (2004)



F.21 Haydarpaşa Hastahanesi'nin görünüşü (Özbay, 1981a: 543)



F.22 Haydarpaşa Hastahanesi'nin muhdes balkonları ve güney yönündeki yeni bina (2003)



F.23 Gümüşsuyu Hastahanesi'nin doğu cephesi
(1967?/I Numaralı K.T.V.K.K. Arşivi)



F.24 Gümüşsuyu Hastahanesi'nin doğu cephesindeki muhdes üst kat pencereleri, giriş merdivenleri ve giriş kapısı (2001)

Askerî yapıların özgün boyutlarına ve kütlelerine de zaman içinde ihtiyaç nedeniyle müdahale edilmiştir. Mühendishane'nin Abdülmecid dönemindeki (hd 1839-1861) yapı boyutlarının, II. Abdülhamid döneminde (hd 1876-1909) -kitabesinde de belirtildiği gibi genişletilerek değiştirildiği anlaşılmaktadır. Davutpaşa Kışlası'nın orta avluyu çevreleyen dördüncü kanadının belirlenemeyen bir tarihte yıkılması ise askerî yapılar içinde özgün mimarî biçimlenmeye yönelik yapılan kapsamlı bir müdahale olarak öne çıkmaktadır. Askerî yapıların özgün iç mekân düzenlerini 20. yüzyılın ikinci yarısından itibaren yapılan onarımlarda yitirdikleri saptanmıştır. Çoğunlukla işlev değişikliği nedeniyle muhdes ekler yapılmış, taşıyıcı ve bölücü duvarlar kaldırılmış, merdiven mahalleri değiştirilmiştir. Planlarda yapılan değişikliklere paralel olarak yapıların cephe düzenlerinin de değiştiği gözlenmiştir. Cephelere bitişik yeni yapılar inşa edilmesi, kapı ve pencerelerin kapatılması ya da

büyütülmesi, çatı biçimi ve malzemesinin değiştirilmesi, cephelerdeki söve, pilastr vb. bezemelerin kaldırılması, doğramaların özgün bölümlenme biçimine ve malzemesine uymadan yenilenmesi ve yapıların uygun olmayan renklerde boyanması gibi müdahalelerin oluşturduğu sorunlar mevcuttur.

Cephelerde sıklıkla görülen bir diğer müdahale biçimi ise, 1927 yılında yapıların üzerindeki tuğra ve methiyelerin kaldırılması hakkında çıkan kanunun yanlış yorumlanması sonucunda askerî yapıların tuğra, kitabe ve Osmanlı armalarının kazınması olmuştur (2). Kanunda bu öğelerin müzelere kaldırılması ya da yerinde örtülmesi önerilmiş iken bu belgelerin yok edilmeleri yapıların inşa tarihlerinin ve ne amaçla yapıldıklarının belirlenmesini zorlaştırmaktadır. Bu yapı elemanlarından günümüzde mevcut olmayan Bağdat Köşkü Karakolu'nun Osmanlı arması ve kitabesi ile Maçka Karakolu'na ait olduğu kaydedilen bir kitabe Topkapı Sarayı Müzesi'nde

korunmaktadır. Mekteb-i Harbiye-i Şahane'nin ilk dönem yapısına ait kitabeler ise halen Askerî Müze ve Kültür Sitesi'nin bahçesinde sergilenmektedir. Bu mimarî elemanlardan yerinde mevcut olanların büyük bir bölümünün uygun olmayan teknikte onarıldığı söylenebilir. Ancak Mekteb-i Harbiye'nin okul ve yemekhane binası ile Yıldız Sarayı Karakolu'nun Osmanlı arma ve kitabelerini son dönemde bakımı yapılan ve uygun renklerde boyanan örneklerden saymak gerekir.

Askerî yapıların, özgün yapı sistemlerini de önemli ölçüde koruyamadıkları görülmektedir.



F.25 Orhaniye Kışlası'nın kuzeydoğu kanadındaki kışla camisinin orta avludan görünüşü (2001)

19. yüzyılın son çeyreğinde bazı yapılarda görülen volta döşemelerin de betonarme olarak yenilendiği gözlenmiştir. Mekteb-i Tıbbiye-i Şahane, Zeytinburnu ve Feshane-i Amire fabrikaları ile Gülhane ve Küçükyalı'daki askerî depolar halen özgün ahşap ve metal taşıyıcı elemanlarını ve çatı sistemlerini koruyan önemli örneklerdendir.

Kışla, okul, hastahane, karakol, fabrika gibi askerî yapı gruplarında farklı işlevle inşa edilen

Özellikle ahşap kirişlemeli kat döşemelerinin onarımlar ve işlev değişikliği sonrasında kaldırıldığı ve yapıların sadece beden duvarlarının korunarak betonarme döşemeler yapıldığı belirlenmiştir. Halen ahşap kirişlemeli kat döşemelerini tümüyle koruyabilen tek yapı Yeniköy Karakolu'dur. Bunun dışında yapı grubu içinde Orhaniye Kışlası'nın camisi (bkz. F.25-26) ile hünkâr dairesi ve Mekteb-i Harbiye'nin restorasyonu yapılan yemekhane binasının kalem işi bezemeli ahşap tavanları da korunabilmiştir.



F.26 Orhaniye Kışlası camisinin giriş holü tavanındaki kalem işi silâh kompozisyonları (2001)

ek yapıların büyük bir bölümü de yukarıda açıklanmaya çalışılan nedenlerle günümüze ulaşamamış, mevcut olanlar da mimarî özgünlüklerini büyük ölçüde kaybetmişlerdir. Kışla camilerinden sadece Eminönü'ndeki kışlanın camisi halen aynı işlevle kullanılmaktadır. Kuleli Kışlası'nın spor salonu olarak kullanılan manej yapısı büyük ölçüde değişikliğe uğrasa da günümüze ulaşabilen tek askerî manej örneğidir (bkz. F.27-28).



F.27 Kuleli Kışlası manejinin onarım öncesi ayakta kalan kâgir beden duvarları (tarihsiz/III Numaralı K.T.V.K.K. Arşivi)



F.28 Kuleli Kışlası'nın günümüzde spor salonu olarak kullanılan manejinin güney cephesi (2001)



F.29 Gümüşsuyu Hastahanesi'nin özgün mutfak ve çamaşırhanesi (2001)



F.30 Gümüşsuyu Hastahanesi hamamının 2000 yılında yenilenen kurşun kaplamaları (2001)

Günümüzde kullanılmayan askerî hamamlar da bakımsız durumdadırlar. Askerî yapılardan sadece Gümüşsuyu Hastahanesi'nin hamamı*, Selimiye Kışlası'nın bir mutfağı ile Gümüşsuyu Hastahanesi'nin mutfak ve çamaşırhane yapıları

günümüzde aynı işlevlerini sürdürmektedirler (bkz. F.29-30).

Askerî Yapıların Doğal Dış Etkenlerden Kaynaklanan Koruma Sorunları

Askerî yapıların dış etkenler ve doğal afetlerden dolayı da zaman içinde zarar gördüğü bilinmektedir. Dış hava koşulları nedeniyle cephelerdeki taş kaplamalarda yüzey kayıpları ve kirlilik, sıvalarda çiçeklenme ve dökülmeler; çatılarında yalıtım sorunu olan yapıların iç

* Gümüşsuyu ve Haydarpaşa hastahanelerinin hamamlarının rölöveleri ile restitüsyon ve restorasyon projeleri, bu hastahanelerin idarelerinden gelen talep üzerine, 2004'te Y.T.Ü. F.B.E. Rölöve-Restorasyon yüksek lisans programındaki "Koruma Projesi I" dersi kapsamında yüksek lisans öğrencileri Didem Sunar ve Ayşegül Orhan tarafından hazırlanmıştır. Projeler, Y.T.Ü. Mimarlık Fakültesi Mimarlık Bölümü Restorasyon Anabilim Dalı Arşivi'nde bulunmaktadır.

mekân sıvalarında neme bağlı dökülme ve çiçeklenmeler; metal yapı elemanlarında korozyon, ahşap malzemelerde çürüme, mantar vb. sorunların olduğu görülmektedir. Doğal afetler arasında 1894 ve 1999 yılında yaşanan depremler de askerî yapıları önemli ölçüde etkilemiştir.

1894 yılındaki depremde hasar görerek onarılan yapılar arasında Taksim Topçu Kışlası, Taşkışla, Gümüşsuyu Kışlası sayılabilir. Son olarak 1999 yılı depremi bazı askerî yapıların taşıyıcı sisteminde sorunlara neden olmuştur. Deprem sonrasında ilgili uzmanlara hazırlanan hasar tespit ve durum raporlarına dayanarak Harbiye Nezareti Binası, Gümüşsuyu Hastahanesi ve Soğukçeşme Askerî Rüştüyesi'nde taşıyıcı sistemde sağlamlaştırma ve takviye yapılmıştır. Kullanıcıların isteği doğrultusunda uzmanlara yaptırılan incelemeler sonucunda Mühendishane'nin zemininde kayma ve duvarlarında çatlak, Mekteb-i Tıbbiye-i Şahane'de de taşıyıcı sistemde bazı çatlakların varlığı tespit edilmiştir. Uzmanlarca hazırlanan raporların ilgili Koruma Kurulu'na iletildiği ancak henüz herhangi bir uygulamanın yapılmadığı öğrenilmiştir.

Bu araştırma kapsamında askerî ve resmî kurumların özel arşivlerinde kullandıkları bu yapılarla ilgili yeterli bilgi ve belge bulunmadığı, tarihçelerin yanlışlar içerdiği, mevcut çizim ve projelerin günümüzdeki durumu yansıtmadığı ve nitelikli olmadıkları

saptanmıştır. Mimarî mirasımızda önemli bir yere sahip olan askerî yapıların korunması çalışmalarında öncelikle doğru belgeleme yapılmasının gerektiği açıktır. Bazı askerî ve resmî kurumların bu konuda akademik desteğe ihtiyaç duyduklarını belirtmeleri, bu kurumlarda koruma konusundaki duyarlılığın artmakta olduğunu göstermektedir. Batılılaşma döneminin ve Osmanlı Devleti'nin modern yüzünü yansıtan, mimarîleri ve sayısal çoklukları ile İstanbul'un kent dokusunda önemli bir yere sahip olan askerî yapılardan günümüzde mevcut olanlar tarihsel geçmişleri ve mimarî özelliklerini yitirmeden ilgili kanunlar çerçevesinde ve yeterli maddî kaynaklar yaratılarak onarılmalı ve gelecek kuşaklara aktarılmalıdır.

Referanslar

- (1) Ergin, O., (1995), Mecelle-i Umûr-ı Belediye (9 cilt), İstanbul Büyükşehir Belediyesi Kültür İşleri Daire Başkanlığı Yayınları, 21, İstanbul, s. 932, 1711, 1744, 1758, 1768, 2697, 3001, 3715, 3999-4000, 4093.
- (2) Madran, E., (2002), Tanzimat'tan Cumhuriyet'e Kültür Varlıklarının Korunmasına İlişkin Tutumlar ve Düzenlemeler: 1800-1950, Ortadoğu Teknik Üniversitesi Mimarlık Fakültesi Yayını, Ankara, s. 198.
- (3) Ziya, A., (1990), Tanzimat'tan Cumhuriyet'e Yasalarımız Dizini (1839-1923), Çev.: N. Onat, Danıştay Yayınları, Ankara, s. 7, 24-25, 47, 88-89, 164, 173, 176.
- (4) Çelik, Z., (1996), 19. Yüzyılda Osmanlı Başkenti Değişen İstanbul, Tarih Vakfı Yurt Yayınları, İstanbul, s. 130.
- (5) Anonim, (1990), Taşınmaz Kültür ve Tabiat Varlıkları Mevzuatı, Kültür Bakanlığı Kültür ve Tabiat Varlıklarını Koruma Genel Müdürlüğü, Ankara, s. 6, 70.
- (6) Anonim, (1999b), Kültür ve Tabiat Varlıkları Koruma Yüksek Kurulu İlke Kararları, Kültür Bakanlığı Yayınları, Ankara.
- (7) Ahunbay, Z., (1996), Tarihi Çevre Koruma ve Restorasyon, YEM Yayını, İstanbul.
- (8) Madran, E., Özgönül, N., (2005), Kültürel ve Doğal Değerlerin Korunması, TMMOB Mimarlar Odası Yayını, Ankara.

Fotoğraflar

- F.4 Gülersoy, Ç., (1986), Taksim Bir Meydanın Hikâyesi, İstanbul Kitaplığı Yayınları, İstanbul, s. 50.
- F.17 Tuğlacı, P., (1993), Osmanlı Mimarlığında Balyan Ailesinin Rolü, Yeni Çığır Kitabevi, İstanbul, s. 53.
- F.21 Özbay, K., (1981), Türk Asker Hekimliği Tarihi ve Asker Hastaneleri (3 cilt), Yörük Basımevi, İstanbul, s. 543.

Açıklama: Bu çalışmada yer alan ve özel arşivlerden sağlanmış olan fotoğrafların telif hakları ilgili kurumlara aittir.

Tablo 1- 1826 YILINDAN SONRA İSTANBUL'DA İNŞA EDİLEN ASKERİ YAPILARIN YERLERİ, YAPIM TARİHLERİ, GÜNÜMÜZDEKİ DURUMLARI, İŞLEMLERİ, MÜLKİYETLERİ ve TESCİL TARİHLERİ

Yapı Tipi	Yapının İsmi	Yeri	Yapım Tarihi	Günümüzdeki Durumu/İşlevi	Mülkiyet	Tescil Tarihi
Askeri İdari Binalar	Harbiye Nezareti Binası	Eminönü	1864-1866	Mevcut/L.Ü. Rektörlüğü	Maliye Hazinesi	12-07-1995 tarih ve 6848 sayılı kararla Tarihi Yarımada Sit Alanı içindedir.
Askeri Kışlalar	1) Selimiye Kışlası (piyade)	Üsküdar	1215/1800, 1243/1827-1828, 1258/1842-1843, 1279/1862-1863	Mevcut/I.Ordu K.K. Komutanlığı	Maliye Hazinesi	14-04-1973 / 7086 ve 26-3-1990 / 2232 tarih-sayılı kararlarla tescilli (1. grup)
	2) Taksim Topçu Kışlası	Beyoğlu	1806, ?	Mevcut değil (1940 yılında yıkılmış)		
	3) Topkapi Topçu Kışlası	Beyoğlu	1823-1825, 1864	Mevcut değil (1959 yılında yıkılmış)		
	4) Davutpaşa Kışlası (piyade)	Esenler	1242/1826-1827	Mevcut/Y.T.Ü. Merkez Kampüsü	Maliye Hazinesi	01-08-1990 tarih ve 2005 sayılı kararla tescilli
	5) Rami Kışlası (piyade)	Eyüp	1242-1243/1826-1828	Mevcut/İstanbul Kuru Gıda Toptancıları Pazarı	Eyüp Belediyesi	14-10-1972 tarih ve 6695 sayılı kararla tescilli
	6) Kuleli Kışlası (süvari)	Üsküdar	1828, 1845-1847, 1277/1860-186	Mevcut/Kuleli Askeri Lisesi	Maliye Hazinesi	26-03-1990 tarih ve 2232 sayılı kararla tescilli (1. grup)
	7) Kırmızı Kışla (süvari)	Eminönü	19. yüzyıl	Mevcut/Boş	Maliye Hazinesi	20-03-1987 tarih ve 3052 sayılı kararla tescilli
	8) Demirkapı Kışlası (piyade)	Eminönü	1255/1839-1840	Mevcut/M.S.B. İç Tedarik Bölge Bşk.	Maliye Hazinesi	01-08-1990 tarih ve 2005 sayılı kararla tescilli
	9) Taşkışla (piyade)	Şişli	1847-1849, 1278/1861-1862	Mevcut/I.T.Ü. Mimarlık Fakültesi	Maliye Hazinesi	Koruma Kurulu Arşivi'nde tescilli yapının dosyasına ulaşılamamıştır.
	10) Gümüşsuyu Kışlası (piyade)	Beyoğlu	1850, 1278/1861	Mevcut/I.T.Ü. Mühendislik Fakültesi	Maliye Hazinesi	28-05-2003 tarih ve 14921 sayılı kararla tescilli
	11) Galatasaray Kışlası (piyade)	Beyoğlu	1278/1861-1862	Mevcut/Galatasaray Lisesi	Maliye Hazinesi	13-06-1971 tarih ve 5899 sayılı kararla tescilli
	12) Orhaniye Kışlası (süvari)	Beşiktaş	1302/1884-1885	Mevcut/İstanbul Merkez Komutanlığı	Maliye Hazinesi	09-02-1995 tarih ve 7296 sayılı kararla Sit Alanı içinde
	13) Ertuğrul Kışlası (piyade)	Beşiktaş	19. yüzyıl	Mevcut değil		
	14) Eminönü'ndeki Kışla (süvari)	Eminönü	19. yüzyıl	Mevcut/İstanbul Büyükşehir Bld. tahsisli	Maliye Hazinesi	07-10-2002 / 14320 ve 05-02-2003 / 14658 tarih-sayılı kararlarla tescilli
Askeri Okullar	1) Mekteb-i Harbiye-i Şahane	Şişli	1846	Mevcut/Askeri Müze ve Kültür Sitesi	Maliye Hazinesi	Yemekhane yapısı: 16-12-1998 tarih ve 10485 sayılı kararla tescilli (2. grup)
	2) Mühendishane	Beyoğlu	1264/1847-1848, 1307/1889-1890	Mevcut/İstanbul Askerlik Dairesi Bşk.	Maliye Hazinesi	30-05-1985 tarih ve 1042 sayılı kararla tescilli
	3) Paşakapısı Rüştiyesi	Üsküdar	1292/1875-1876	Mevcut değil		
	4) Toptaş Askeri Rüştiyesi	Üsküdar	1292/1875-1876	Mevcut/Sokollu Mehmet Paşa İlköğretim Okulu	Maliye Hazinesi	Koruma Kurulu Arşivi'nde yapıya ait dosya bulunmamaktadır.
	5) Soğukçeşme Askeri Rüştiyesi	Eminönü	1292/1875-1876	Mevcut/İstanbul Çocuk Mahkemeleri	Maliye Hazinesi	18-11-1972 tarih ve 6726 sayılı kararla tescilli
	6) Kocamustafapaşa Askeri Rüştiyesi	Fatih	1292(?) / 1875-1876 (?)	Mevcut/Kocamustafapaşa İlköğretim Okulu	Maliye Hazinesi	11-04-1980 tarih ve 11920 sayılı kararla tescilli
	7) Fatih Askeri Rüştiyesi	Fatih	1292/1875-1876	Mevcut/Fatih İlköğretim Okulu	Vakıflar Bölge Müd.	16-09-1987 tarih ve 3618 sayılı kararla tescilli
	8) Hendeshane	Beyoğlu	1302/1884-1885	Mevcut/Beyoğlu Adliyesi	Maliye Hazinesi	30-05-1985 tarih ve 1042 sayılı kararla tescilli
	9) Eyüp Askeri Rüştiyesi	Eyüp	1884	Mevcut değil (1988 yılında yıkılmış, 2004 yılında rekonstrüksiyon)	Eyüp Belediyesi	15-01-1977 tarih ve 9591 sayılı kararla tescilli iken yıkılmıştır.
	10) H.paşa A. Baytar Mektebi	Üsküdar	1311/1894	Mevcut/Vakıfbank Güneş S. Spor Kulübü	Maliye Hazinesi	15-09-1973 tarihli yazıda 5505 sayılı kararla tescilli (2. grup)
	11) Mekteb-i Tıbbiye-i Şahane	Üsküdar	1318/1900	Mevcut/Marmara Üniversitesi'nin birimleri	Maliye Hazinesi	10-06-1983 / 15138 ve 13-10-1999 / 11239 tarih/sayılı kararlarla tescilli (1. grup)
Askeri Hastahaneler	1) Maltepe Hastahanesi	Bayrampaşa	1242/1827	Mevcut/Ist.Em.Md.Çevik Kuvvet Şube Md.	Maliye Hazinesi	11-06-1983 tarih ve 15143 sayılı kararla tescilli
	2) Anadolu Kavağı Hastahanesi	Beykoz	1838 ?	Mevcut değil		
	3) Tarabya Hastahanesi	Sarıyer	1841?	Mevcut değil		
	4) Bab-ı Seraskeri Hastahanesi	Eminönü	1841	Mevcut/I.Ü. Siyasal Bilgiler Fakültesi	Maliye Hazinesi	12-07-1995 tarih ve 6848 sayılı kararla Tarihi Yarımada Sit Alanı içindedir.
	5) Haydarpaşa Hastahanesi	Kadıköy	1261/1845	Mevcut/GATA Haydarpaşa Eğitim Hast.	Maliye Hazinesi	Parseli tescilli olup yapıların koruma grupları belirlenmemiştir.
	6) Gümüşsuyu Hastahanesi	Beyoğlu	1263/1846-1847	Mevcut/Gümüşsuyu Asker Hastahanesi	Maliye Hazinesi	13-09-1974 tarih ve 8012 sayılı kararla tescilli
	7) Gülhane Hastahanesi	Eminönü	1848	Mevcut/Boş	Maliye Hazinesi	16-09-1987 tarih ve 3617 sayılı kararla tescilli (II A 2 grubu)
	8) Yıldız Hastahanesi	Beşiktaş	1884	Mevcut değil		
	9) Hadimköy Hastahanesi	Çatalca	1308/1890-1891	Mevcut/I. Zırhlı Tugay 30 Y. İnceleme Reviri	Maliye Hazinesi	27-02-2002 tarih ve 6295 sayılı kararla tescilli
	10) Zeytinburnu Hastahanesi	Zeytinburnu	1311/1893-1894	Mevcut/Zeytinburnu Belediye Başkanlığı	Maliye Hazinesi	14-01-1978 tarih ve 10200 sayılı kararla tescilli (2. grup)
	11) Serviburnu Hastahanesi	Beykoz	19. yüzyıl	Mevcut değil		
	12) Emirgan Hastahanesi	Sarıyer	19. yüzyıl	Mevcut değil		
Askeri Karakollar	1) Çinili Karakol	Üsküdar	1258/1842-1843	Mevcut/Çocuk Şube Müdürlüğü	Maliye Hazinesi	13-06-1970 tarih ve 5438 sayılı kararla tescilli
	2) Arnavutköy Karakolu	Beşiktaş	1259/1843-1844	Mevcut/Arnavutköy Polis Merkezi	Maliye Hazinesi	15-11-1969 tarih ve 5045 sayılı kararla tescilli
	3) Topkapı Sarayı Karakolu (1)	Eminönü	19. yüzyıl	Mevcut değil		
	4) Dolmabahçe Sarayı Karakolu	Beşiktaş	19. yüzyıl	Mevcut değil		
	5) Mecidiye Karakolu	Beşiktaş	19. yüzyıl	Mevcut/Beşiktaş İlçe Emniyet Müdürlüğü	Maliye Hazinesi	09-02-1995 tarih ve 7296 sayılı kararla Yıldız Sar. Tar. ve Doğ. Sit Al. içindedir.
	6) Feriye Karakolu	Beşiktaş	19. yüzyıl	Mevcut değil/1991-1995 yıllarında rekonstrüksiyon	Maliye Hazinesi	13-11-1951 tarih ve 5 sayılı kararla ayakta olan kısmı yıkılmıştır.
	7) Maçka Karakolu	Beşiktaş	19. Yüzyıl	Mevcut/I.T.Ü. İşletme Fakültesi idari binası	Maliye Hazinesi	Koruma Kurulu Arşivi'nde tescilli yapının dosyasına ulaşılamamıştır.
	8) Yıldız Sarayı Karakolu (1)	Beşiktaş	1303/1885-1886	Mevcut/M.S.B.'na tahsisli	Maliye Hazinesi	09-02-1995 tarih ve 7296 sayılı kararla Yıldız Sar. Tar. ve Doğ. Sit Al. içindedir.
	9) Yıldız Sarayı Karakolu (2)	Beşiktaş	19. yüzyıl	Mevcut/Mimarlar Odası	Maliye Hazinesi	09-02-1995 tarih ve 7296 sayılı kararla Yıldız Sar. Tar. ve Doğ. Sit Al. içindedir.
	10) Bağdat Köşkü Karakolu	Eminönü	1307/1889-1890	Mevcut değil (1913 yılında yıkılmış)		
	11) Topçu Karakolu	Sarıyer	19. yüzyıl	Mevcut/Boş (III. Kolordu K. tahsisli)	Maliye Hazinesi	08-09-1978 tarih ve 10625 sayılı kararla tescilli
	12) Mesarburnu Karakolu	Sarıyer	1308/1890-1891, 1327/1909-1910	Mevcut/Kuzey Deniz Saha Komutanlığı Sarıyer Subay Gazinosu	Maliye Hazinesi	10-10-1970 tarih ve 5595 sayılı kararla tescilli (1. grup)
	13) Pazarbaşı Karakolu	Sarıyer	1309/1891-1892	Mevcut/Sarıyer Jandarma İlçe Komutanlığı	Maliye Hazinesi	24-06-1983 gün ve 15175 sayılı kararla tescilli
	14) Topkapı Sarayı Karakolu (2)	Eminönü	19. yüzyıl	Mevcut değil		
	15) Koşuyolu Karakolu	Üsküdar	19. yüzyıl	Mevcut değil		
	16) Yeniköy Karakolu	Sarıyer	1318/1900-1901	Mevcut/Sarıyer Askerlik Şubesi Bşk.	Maliye Hazinesi	10-10-1970 tarih ve 5595 sayılı kararla tescilli (2. grup)
	17) Topkapı Sarayı Karakolu (3)	Eminönü	1318/1900-1901	Mevcut/Topkapı Sarayı Müzesi lojmanı	Maliye Hazinesi	12-07-1995 tarih ve 6848 sayılı kararla I. Derece Arkeolojik Sit Alanı içindedir.
Askeri Fabrikalar	1) Beykoz Deri ve Kundura Fabrikası	Beykoz	19. yüzyıl	Mevcut/Ozelleştirme kapsamında boş	Maliye Hazinesi	27-07-2004 / 14823 ve 06-08-2004 / 29 tarih ve sayılı kararlarla parseli tescilli
	2) İplikhane-i Amire	Eyüp	1827	Mevcut değil		
	3) Feshane-i Amire	Eyüp	1836, 1840, 1868	Dokuma Salonu Yapısı Mevcut/Kültür Merkezi	İst. Büyük Şehir Bld.	26-02-1992 tarih ve 3490 sayılı kararla tescilli(2. grup)/diğer yapıları yıkılmış.
	4) Zeytinburnu Fabrikası	Zeytinburnu	1845	Mevcut/I. Ordu Bakım Merkezi Komutanlığı	Maliye Hazinesi	Yapılar korunması gerekli kültür varlığı olarak tescil edilmemiştir.
Askeri Silahhaneler	1) Maçka Silahhanesi	Şişli	1291/1874-1875	Mevcut/I.T.Ü. Maçka Kampüsü	Maliye Hazinesi	Koruma Kurulu Arşivi'nde tescilli yapının dosyasına ulaşılamamıştır.
	2) Orhaniye Silahhanesi	Beşiktaş	1306/1888-1889	Mevcut/İst. Merkez Komutanlığı Reviri ve Subay Lokali	Maliye Hazinesi	09-02-1995 tarih ve 7296 sayılı kararla Yıldız Sar. Tar. ve Doğ. Sit Al. içindedir.
	3) Yıldız Sarayı Silahhanesi	Beşiktaş	19. yüzyıl	Mevcut değil		
	4) Tuğla Harmanı'daki Silahhane	?	1306/1889	Mevcut değil		
Askeri Depolar	1) Gülhane'deki Depolar	Eminönü	1292/1875-1876	Mevcut/Askeri Depo	Maliye Hazinesi	01-08-1990 tarih ve 2005 sayılı kararla tescilli
	2) Küçükyalı'daki Depolar	Küçükyalı	1297/1879-1880	Mevcut/Askeri Depo (G.K. Evren Kışlası)	Maliye Hazinesi	Yapılar korunması gerekli kültür varlığı olarak tescil edilmemiştir.
Askeri Fırınlr	1) Unkapı Fırını ve Değirmeni	Eminönü	1841 ve ?	Bazı yapı kalıntıları mevcut	İstanbul Ticaret Borsası	10-07-1976 tarih ve 9355 sayılı kararla tescilli iken büyük bir kısmı yıkılmıştır.
	2) Davutpaşa Fırını	Esenler	1311/1893-1894	Mevcut/Boş (Y.T.Ü.'ne tahsisli)	Maliye Hazinesi	01-08-1990 gün ve 2005 sayılı kararla tescilli
	3) Kavak İskeleyi Fırını	Üsküdar	19. yüzyıl	Mevcut değil		

Not: Bu çalışma kapsamında 1826 yılından sonra İstanbul'da 9 farklı işlevli toplam 68 askeri yapı/yapı grubu tespit edilmiştir.

47 askeri yapı/yapı grubu günümüzde mevcut, 21 askeri yapı/yapı grubu (İtalik yazılı) günümüzde mevcut değildir.