



Megaron

<https://megaron.yildiz.edu.tr> - <https://megaronjournal.com>
DOI: <https://doi.org/10.14744/MEGARON.2022.78642>

MEGARON

Makale [Article in Turkish]

Pandemi ile evde yaşam: COVID-19 süreci ve sonrası için konut tasarım stratejileri

Derya ADIGÜZEL ÖZBEK^{*}, Armağan Seçil MELİKOĞLU EKE^{*}

İstanbul Kültür Üniversitesi Mimarlık Fakültesi, İç Mimarlık ve Çevre Tasarımı Bölümü, İstanbul, Türkiye Department of Interior Architecture and Environmental Design, İstanbul Kültür University Faculty of Architecture, İstanbul, Türkiye

MAKALE BİLGİSİ

Makale Hakkında

Geliş: 14 Aralık 2021

Revizyon: 13 Mayıs 2022

Kabul: 28 Mayıs 2022

Anahtar sözcükler:

COVID-19; ev; konut; tasarım araştırması; tasarım stratejisi

ARTICLE INFO

Article history

Received: 14 December 2021

Revised: 13 May 2022

Accepted: 28 May 2022

Key words:

COVID-19; house; housing; research design; design strategy

Life at home with the pandemic design strategies of housing, for during and after the COVID-19

EXTENDED ABSTRACT

People's lives are changing rapidly with the Covid-19 outbreak, which was declared as a "pandemic" by the World Health Organization (WHO). Although almost two years have passed since the beginning of the pandemic, the process affects the economy, social relationships, education, spaces, working conditions; in short, the whole life, especially public health, and makes people question what is known as the truth in all disciplines. While lives fit into the home, houses are undergoing a multi-component change in parallel. It is foreseen that after the epidemic, different spatial realities and meanings imposed on houses will be demanded to meet different spatial needs, as well as to create a new atmosphere in the houses.

The main purpose of the article is to discuss the possibilities of usage of the existing housing stock and the design strategies for new houses to be built at the end of the research process in which the changes and transformations in houses during the COVID-19 pandemic process are questioned. In this direction, the changes, demands, and expectations caused by the COVID-19 process in homes have been questioned with the research design in which qualitative and quantitative research techniques are used together in a dialectical structure. In the first step of the research design, the survey technique, which is a quantitative research method, was applied in line with the conceptual framework of the study, and then the data obtained in the first step were deepened with semi-structured interviews, which is a qualitative research technique. The results obtained from the research were analysed holistically, and the possibilities of using the existing housing stock and the design strategies for the new houses to be built were developed.

The design strategies were developed within the scope of the Home + [COVID] workshops, which were organised at three different levels to allow discussion of different probabilities and possibilities. The workshops were held with the contribution of lecturers and professional partners, with the participation of architecture and interior architecture students in undergraduate and graduate courses on housing and space for different purposes. An informal dimension was brought into a course in formal education by integrating the workshop setup into it, while the theoretical knowledge obtained through research was transformed into design practice. Thus, a multi-layered process model from research to design has been developed.

***Sorumlu yazar / Corresponding author**

*E-mail adres: dderyaadiguzel@gmail.com



Published by Yıldız Technical University Press, İstanbul, Turkey

Copyright 2022, Yıldız Technical University. This is an open access article under the CC BY-NC license (<http://creativecommons.org/licenses/by-nc/4.0/>).

The research findings showed the changes in the houses during the COVID-19 process, the psycho-social and physical condition of the house, the hygiene measures added to the house during this process, the social life needs, remote working and distance education situations and their reflections on the space. The research showed that although the participants stated that they did not need the spatial arrangements they made due to the uncertainty of the pandemic's processes, they felt the desire to continue and the need to act for the future in order to adapt to the situations that emerged due to the pandemic. In addition, the changing expectations of the participants on housing were achieved through the experience gained in this process. These findings were transformed into design proposals under four design strategies as, Space Intervention Styles, Multiple use scenarios, Hygiene systems and Internal-external Relationship Solutions, in three workshops organised at different levels.

When we look at the focus of design strategies, it is understood that there is a need to expand the scope of user interventions at the level of furniture and decoration in the pre-pandemic housing. Users feel the need to intervene and control their houses systematically as a result of the radical transformations experienced in homes with COVID-19, increasing functions and usage patterns. There is a need for transformable and changeable systemic solutions that will enable the user to make the changes they need. In this context, design strategies have been developed to expand the scope of user interventions in residential spaces and furniture.

With this study, which extends from research to design strategy, the research results are transformed into applicable design strategies for residential design and production. For professional practitioners focusing on housing design, the information revealed within the scope of the study is a guide. On the other hand, the effects of the COVID-19 virus continue, and the time cycle and its reflection on the home space are changing with different quarantine measures. In these ongoing processes, the need and importance of the design strategies developed within the scope of the study increases.

ÖZ

Makalenin temel amacı, koronavirüs hastalığı-19 (COVID-19) pandemi sürecinde evlerde yaşanan değişim ve dönüşümlerin sorgulandığı araştırma süreci sonunda, mevcut konut stokunun kullanım olanakları ve yeni yapılacak konutlar için ortaya konulan tasarım stratejilerini tartışmaya açmaktır. Bu doğrultuda, COVID-19 sürecinin evlerde neden olduğu değişimler, talepler ve beklentiler nitel ve nicel araştırma tekniklerinin bir arada diyalektik bir yapı içinde kullanıldığı araştırma tasarımı ile sorgulanmıştır. Araştırmadan elde edilen sonuçlar bütüncül olarak analiz edilerek, mevcut konut stokunun kullanım olanakları ve yeni yapılacak konutlar için tasarım stratejileri geliştirilmiştir. Tasarım stratejileri farklı olasılıkları ve olanakları tartışmaya imkân vermesi için kurgulanan üç adet Ev + [COVID] çalışmayı kapsamında geliştirilmiştir. Bu çalıştaylarda öğrenciler tarafından, mekâna müdahale biçimleri, çoklu kullanım senaryoları, hijyen sistemleri ve iç-dış ilişki çözümleri olmak üzere dört tasarım stratejisi, tasarım önerilerine dönüştürülmüştür. Tasarım stratejilerinin odağına baktığımızda pandemi öncesi konutta mobilya ve dekorasyon düzeyinde kalan kullanıcı müdahalelerinin kapsamının genişletilmesine ihtiyaç duyulduğu anlaşılmaktadır. Kullanıcının ihtiyaç duyduğu değişikliği yapmasını olanaklı kılacak düzeyde dönüştürülebilir ve değiştirilebilir sistemsel çözümlere gereksinim vardır. Araştırmadan tasarım stratejisine uzanan bu çalışma ile araştırma sonuçları konut tasarım ve üretim alanı için uygulanabilir tasarım stratejilerine dönüştürülmüştür. Çalışma ile konut tasarımına odaklanan profesyonel uygulayıcılar için bu kapsamda ortaya konulan bilgiler bir rehber niteliği taşımakta, tasarım stratejileri konut tasarım ve uygulamasına yön verme potansiyeli taşımaktadır.

Atf için yazım şekli: Adıgüzel Özbek D, Melikoğlu Eke AS. Life at home with the pandemic design strategies of housing, for during and after the COVID-19. Megaron 2022;17(2):371–388. [Article in Turkish]

GİRİŞ

Pandemi başlangıcının üstünden iki yıla yakın vakit geçmesine rağmen süreç; başta toplum sağlığı olmak üzere ekonomiyi, toplumsal ilişkileri, eğitimi, mekânları, çalışma şartlarını kısacası tüm yaşamı hala etkilemekte, tüm disiplinlerde doğru bilinenleri sorgulatmaktadır. Pandemi ile gelen sosyal mesafe kavramı ile toplumsal iletişim sekteye uğramakta, sosyal izolasyon ile kamusal mekânlar terk edilmektedir. Yaşamın tüm mekânsal katmanları, evlere sığdırılmaya çalışılmaktadır.

Koronavirüs hastalığı-19 (COVID-19) salgını nedeniyle insanın dünyadaki kabuğu olan evlere çekilmesi kendine, evine, toplumsal ilişkisine ayna tutmasını sağlamanın yanında sorgulamasına da neden olmuştur. Gündelik yaşamın koşurması içinde gerçekliği ve anlamı üzerine çok da düşü-

nülmeyen, salt bir korunma halinin karşılığı olarak görülen “ev”, bu salgın ile tüm hayatın sığınaı biricik mekân olmuştur. Bu süreçte yaşamın tüm gerçekliği evde kalmak olurken, kente yayılan faaliyetler, evlerin içine konumlanmıştır. Evlerin hem gerçekliği hem de anlamı değişmektedir.

Hayatlar eve sığarken, buna paralel olarak evler çok bileşenli bir değişim geçirmektedir. Bu değişimin tek sebebi süreçteki zorunlu gereksinimler değil, psikolojik olarak rahatlama isteği de bu değişimi desteklemektedir. Ak, evde kalma sürecinde ev içinde yapılan ufak değişikliklerin, evde kalmaya bağlı artan stresi azaltacağını ve evi iyileştirici bir mekân haline getirebileceğini savunmaktadır (Ak, 2020). Pandemi sonrasında da salgının yarattığı korkunun uzunca bir süre evden çıkmamızı zorlaştıracağı öngörülmekte ve ev kullanımının artacağı tahmin edilmektedir (Makhno, 2020). Salgın sonrası evlere yüklenen farklı mekân gerçek-

likleri ve anlamlarının yanında farklı mekânsal ihtiyaçların karşılanacağı ve evlerde yeni bir atmosfer yaratılması gibi taleplerin de olacağı ön görülmektedir.

Makalenin temel amacı, bu dönüşümlerin sorgulandığı araştırma süreci sonunda, mevcut konut stokunun kullanım olanakları ve yeni yapılacak konutlar için ortaya konulan tasarım stratejilerini tartışmaya açmaktır. Bu doğrultuda, COVID-19 sürecinin evlerde neden olduğu değişimler, talepler ve beklentiler nitel ve nicel araştırma tekniklerinin bir arada diyalektik bir yapı içinde kullanıldığı araştırma tasarımı ile sorgulanmıştır. Araştırma tasarımının ilk adımında çalışmanın kavramsal çerçevesi doğrultusunda nicel araştırma yöntemi olan anket tekniği uygulanmış, sonrasında nitel araştırma tekniği olan yarı yapılandırılmış görüşmeler ile ilk adımda ulaşılan veriler derinleştirilmiştir. Araştırmadan elde edilen sonuçlar bütüncül olarak analiz edilerek, mevcut konut stokunun kullanım olanakları ve yeni yapılacak konutlar için tasarım stratejileri geliştirilmiştir.

Makalenin odağı; araştırma sonuçlarına dayanan kuramsal bilginin uygulamaya dönüştürüldüğü tasarım stratejileridir. Tasarım stratejileri farklı olasılıkları ve olanakları tartışmaya imkân vermesi için kurgulanan üç adet Ev + [COVID] çalışmayı kapsamında geliştirilmiştir. Çalıştaylar, ders yürütücüleri ile meslek paydaşlarının katkısının yanında, farklı amaçlara yönelik olarak konut ve mekânı konu edinen lisans ve yüksek lisans düzeylerindeki derslerde mimarlık ve iç mimarlık öğrencilerinin katılımı ile gerçekleştirilmiştir. Formel eğitim içerisinde yer alan bir derse çalıştay kurgusu entegre edilerek, enformel bir boyut kazandırılırken, araştırma ile elde edilen kuramsal bilgi tasarım uygulamasına dönüştürülmüştür. Böylelikle araştırmadan tasarıma uzanan çok katmanlı bir süreç modeli geliştirilmiştir. Makalede, bu sürecin yol haritasına ve sonuç ürünü diyebileceğimiz çalıştay kurgusu ile bu kurguda biçimlenen tasarım stratejilerine yer verilmektedir.

COVID-19 PANDEMİSİ İLE DEĞİŞEN EV

Araştırmanın Kavramsal Çerçevesi

Çalışmada değinilmesi gereken ilk konu, konut ve ev ifadelerinin makaledeki konumudur. Konut; mimari bir mekân türünü tanımlamakta, ev ise konutun kullanıcı ile etkileşime girerek anlamının oluştuğu yeri ifade etmektedir. Araştırmanın kavramsal çerçevesinde konut ve ev bir arada incelenmiş, araştırma adımı eve odaklanarak, konut için tasarım stratejileri ortaya konulmuştur.

Sommerville (1997), evin fiziksel bir gerçekliği ve düşünsel bir boyutu olduğunu dile getirmektedir (Sommerville, 1997). Araştırma tasarımının kavramsal çerçevesi, evin gerçekliğini oluşturan işlev ve kullanım biçimlenişleri ve evin düşünsel boyutunu yani anlamını oluşturan mahremiyet, aidiyet, iletişim gibi psikososyal özellikleri üzerine kurulmuştur.

Pandemi ile evin gerçekliğindeki en büyük değişim kullanım yoğunluğunun ve kullanım şeklinin değişmesi; buna paralel yeni işlevlerin eklenmesidir. Bununla birlikte kamusal alanların terk edilmesiyle sosyal yaşam ve sosyalleşme aktiviteleri de eve taşınmıştır. Bu işlev ve kullanım değişimi mobilya düzeyinde de değişiklikler getirmiştir. Durukan ve Öztürk (2020), mekândaki işlevli dolulukların ve tanımlı boşlukların önem kazandığını, bu sebeple pandemi ile birlikte mobilya ve dekorasyon ürünü kullanımının azalacağını belirtmişlerdir (Durukan ve Öztürk, 2020; s. 1965). Diğer yandan, bu süreçte evlerde bulunan donatı ve mobilyaların kolay temizlenebilir, hijyenik yüzeylere sahip olması ve temas gerektirmeden kullanılabilmesine dikkat edilmeye başlanmıştır. Bu sebeple de akıllı ev sistemlerine ilginin artacağı düşünülmektedir (Ak, 2020). Evin kullanım yoğunluğu ve çeşitliliği değiştikçe konut içi fiziksel çevre denetimi yani gürültü kontrolü, iç mekân hava kalitesi, aydınlık düzeyi önem kazanmaya başlamıştır. Ak (2020), yaptığı çalışmada bu konuların önemine dikkati çekmiş ve konuyla ilgili yapılan çalışmaların arttığını belirtmiştir.

Diğer yandan, evin iç mekân metrekaresini artırmak için gerekliliği sorgulanmadan kapatılan balkonlar ve teraslar, dışarı ile ilişki mekânlar olarak önem kazanmıştır. Balkonun nasıl kapatılabileceği sorusu yerini “evler dış mekâna nasıl açılabilir” sorusuna bırakmıştır. Origoni ve Origoni’ye (2020) göre de balkon artık bir gözlem değil, kente ve kamusal yaşama katılım alanıdır. İletişim teknolojilerinin aşırılıklarından, çıplak gözle bakmak için balkonlara kaçılmış ve balkonların kente katılma işlevi yeniden keşfedilmiştir. Balkon, evin içindeyken aynı zamanda dışarı ile aracısız iletişime geçilen, hemen duvarın dibinde bir eşik tanımlayan ara mekâna dönüşmüştür (Origoni ve Origoni, 2020).

Uzaktan çalışma ve uzaktan eğitim eylemlerinin konuta eklenmesiyle çalışan ebeveynler hem anne ve baba hem de çalışan birey olarak; çocuk ise aynı anda öğrenci olarak var olmaktadır. Evde değişen roller bireylerin konut içi davranış biçimlerinin de değişmesine neden olmuştur. Bu değişiklikler kullanıcının yaşam biçiminde ilk olarak “iletişimi” etkilemiştir. Günün belirli bir süresini işte, okulda ya da sosyal çevresiyle geçiren bireyler pandemi döneminde ev halkı ile uzun süreli vakit geçirmeye başlamıştır. Bu durum aile içi ilişkileri güçlendirdiği gibi, çatışmaları da beraberinde getirmiştir. Uzaktan çalışma ve eğitimin yanında sosyal mesafenin kamusal yaşamı kısıtlaması ile yüz yüze görüşmeler azalmış, eve misafir kabul etme gibi iletişim alışkanlıkları sekteye uğramıştır. Pandeminin yaşam biçimi açısından var ettiği yeni durum olarak çevrim içi sosyal yaşam platformları sıklıkla kullanılmıştır. Kart’ın dile getirdiği gibi karantina tedbirlerinin sıkı uygulandığı Mart 2020 ile Haziran 2020 tarihleri arasında neredeyse pandemi öncesinden daha çok sayıda seminer, panel, konser, tiyatro çevrim içi uygulamalarla gerçekleştirilmiştir (Kart, 2020).

Çevrim içi platformlarda sık sık bir araya gelmek mahremiyet kavramını yeniden tartışmaya açmıştır. Ev artık insanın kabuğuna çekildiği mahrem alanın yanında toplumsal ilişkilerin kurulduğu, çevrim içi olarak dünyaya açıldığı yerdir. Şumnu (2020), COVID-19 pandemisinde evin;

“Ketumluk, kapalılık, korunaklılık ve inziva gibi kavramlarla anılamayacak kadar dışarıya açık ve dışarı tarafından istila edilmiş durumda” olduğunu dile getirmektedir. “Fiziksel olarak evime girmeye çalışana karşı ne kadar ürkek, şüpheli ve korumacıysam, sanal olarak evime girmeye çalışana karşı o kadar açık, davetkâr ve ‘mesafesizim’. Ev artık gönüllü bir şekilde çevrim içi ve sürekli kendini dışarıya yayınlarken, dışarının da duvarlarında yansımaya izin veriyor.” (Şumnu, 2020; s. 34).

Evin gerçekliğini tanımlayan kullanım biçimlerinin değişmesi yanında sosyal yaşam ihtiyaçları, hijyen önlemleri, uzaktan çalışma ve eğitim gibi yeni işlevler eklenmiştir. Bu süreç beraberinde yaşam biçimini, ev içi ve dışı iletişimi, mahremiyeti dönüştürmüştür.

Bu bilgiler ışığında, çalışmanın kavramsal çerçevesini evin gerçekliğindeki ve anlamındaki değişimlere odaklanarak, kullanıcının bu değişime adaptasyonu ve geleceğe ilişkin ihtiyaçlarının belirlenmesi olarak özetlemek mümkündür.

Araştırmanın Kapsamı, Sınırlılıkları ve Yöntemi

Araştırmanın ilk adımında, nicel araştırma yöntemi olan anket tekniği kullanılarak, katılımcıların COVID-19 pandemisi karantina öncesi evlerine ilişkin deneyimlerinin, karantina süresinde nasıl değiştiğinin anlaşılması, karantina sonrasında yapılanlar ve yapılacak olanlara ilişkin beklentilerinin sorgulanması hedeflenmiştir. Ankette, olasılıklı örneklem grubunu tanımlayan çalışma evreni, COVID-19 pandemisinin Türkiye’de en çok etkilediği illerin başında gelen İstanbul ili olarak belirlenmiştir.

Anket iki bölümden oluşturulmuştur. İlk bölüm, katılımcıların demografik özellikleri, örneklem grubunun yaşadığı ev tipi özellikleri, ev halkı türü, uzaktan eğitime ve çalışmaya geçme durumları ve bu amaçla evlerde kullanılan mekânlara ilişkin çoktan seçmeli soru gruplarından oluşmuştur. İkinci bölümünde, evde yaşanan değişikliklerin tespit edilmesine yönelik likert ölçeği kullanılan kapalı uçlu sorulara yer verilmiştir. Anketin bu bölümünde, aynı katılımcıların zamanın farklı noktalarındaki görüşlerini veya davranışlarını araştıran panel tasarımı tekniği kullanılmıştır (Gifford, 2016). Böylelikle aynı katılımcıların COVID-19 pandemi sürecinin farklı zaman dilimlerine ilişkin tutum ve görüşlerindeki değişiklikleri saptanabilmiştir.

Ankette, COVID-19 pandemisi karantina öncesi (Mart 2020 öncesi), karantina süresi (Mart 2020-Haziran 2020 tarihleri arası) ve karantina sonrası (Haziran 2020 sonrası) olmak üzere üç farklı zaman dilimine ayrılmıştır. Bu üçlü zaman tanımında Sağlık Bakanlığı’nın resmi du-

yuruları dikkate alınmıştır. Türkiye’de ilk pozitif olgunun görüldüğü Mart 2020 tarihinde süreç başlamış, Mart ile Haziran ayları arasında karantina tedbirleri uygulanmış ve Haziran ayı itibarıyla karantina süreci sonlandırılmıştır (URL-1; URL-2). Anket 13 Ekim 2020-05 Kasım 2020 tarihleri arasında çevrim içi olarak uygulanmış, 672 kişiye ulaşılmış ancak İstanbul ilinde yaşayan 372 kişinin sonuçları ile tamamlanmıştır. Araştırmada örneklem büyüklüğü Türkiye İstatistik Kurumu’nun 4 Şubat 2021 tarihli “2020 Yılı Adrese Dayalı Nüfus Kayıt Sistemi Sonuçları” İstanbul ili toplam nüfusu için evren büyüklüğüne göre gerekli formüller (Yazıcıoğlu ve Erdoğan, 2004, s. 50) kullanılarak tanımlanmıştır (URL-3; Yazıcıoğlu ve Erdoğan, 2004). Bu formüllere göre anket için gerekli katılımcı sayısına ulaşılmıştır. Anket, katılımcıların yaşadığı İstanbul ili ilçe dağılım yoğunluğu, “2020 Yılı Adrese Dayalı Nüfus Kayıt Sistemi Sonuçları” (URL-3) ile örtüşmektedir. Ancak İstanbul şehrinin kozmopolit yapısı düşünüldüğünde genelleme yapılabilecek çeşitliliği kısıtlı kalmıştır. Bu kısıtlılık nitel araştırma adımı ile giderilmiştir.

Araştırmada, nicel bölümde ulaşılan sonuçların derinleştirilmesi için yarı yapılandırılmış görüşmelerden oluşan nitel adım kurgulanmıştır. Örneklem grubunun tanımlanmasında ve yarı yapılandırılmış görüşme formunun hazırlanmasında nicel araştırmanın sonuçları referans alınmıştır. Yarı yapılandırılmış görüşme formunun ilk bölümü arka plan değişkenlerini, ikinci bölüm; COVID-19 pandemisi karantina öncesi, süresi ve sonrası evlerde yaşanan değişimleri ve gereksinimleri sorgulamaya yönelik hazırlanmıştır. Görüşme formunun gelecek senaryoları olarak adlandırılan üçüncü bölümünde, karantina süreci sonunda ortaya çıkan konut talep ve beklentilerine yönelik sorular yer almıştır.

Yarı yapılandırılmış görüşmelerin örneklem grubunu ankette katılan ve gönüllü olarak görüşme formunu doldurarak araştırmaya destek veren 42 kişi tanımlanmıştır. Görüşme formunu dolduran 12 kişi çeşitli nedenlerle araştırmaya katılmadığı için görüşmeler, 26 kişi ile tamamlanmıştır. Örneklem grubu belirlenirken herhangi bir olasılıksal yöntem izlenmemiştir. Örneklem grubu çalışmanın teorik altyapısını destekleyecek şekilde, anket katılımcıları ile paralel olarak amaçsal örnekleme bir biçimde oluşturulmuştur. Yarı yapılandırılmış görüşmeler, 15 Kasım 2020-27 Kasım 2020 tarih aralığında ikinci dalga ve yeni karantina tedbirleri başlamadan önce gerçekleştirilmiştir. Kayıt altına alınan görüşmeler öncelikle metin haline getirilmiştir. Görüşme metinleri çalışmanın kavramsal çerçevesine göre kodlanarak anlamlı parçalara ayrılmıştır. Kodlanmış görüşme metinleri, Microsoft Office Word programının makro aracı kullanılarak, tablolara ve Excel dosyasına çevrilerek, üzerinde fonksiyonlar ve sayısal değerler tanımlanabilmiştir. Bu sistem ile kodlar karşılaştırılarak, birliktelikler ve farklılıklar okunmuştur.

Araştırmanın Bulguları

Nicel Araştırmanın Bulguları

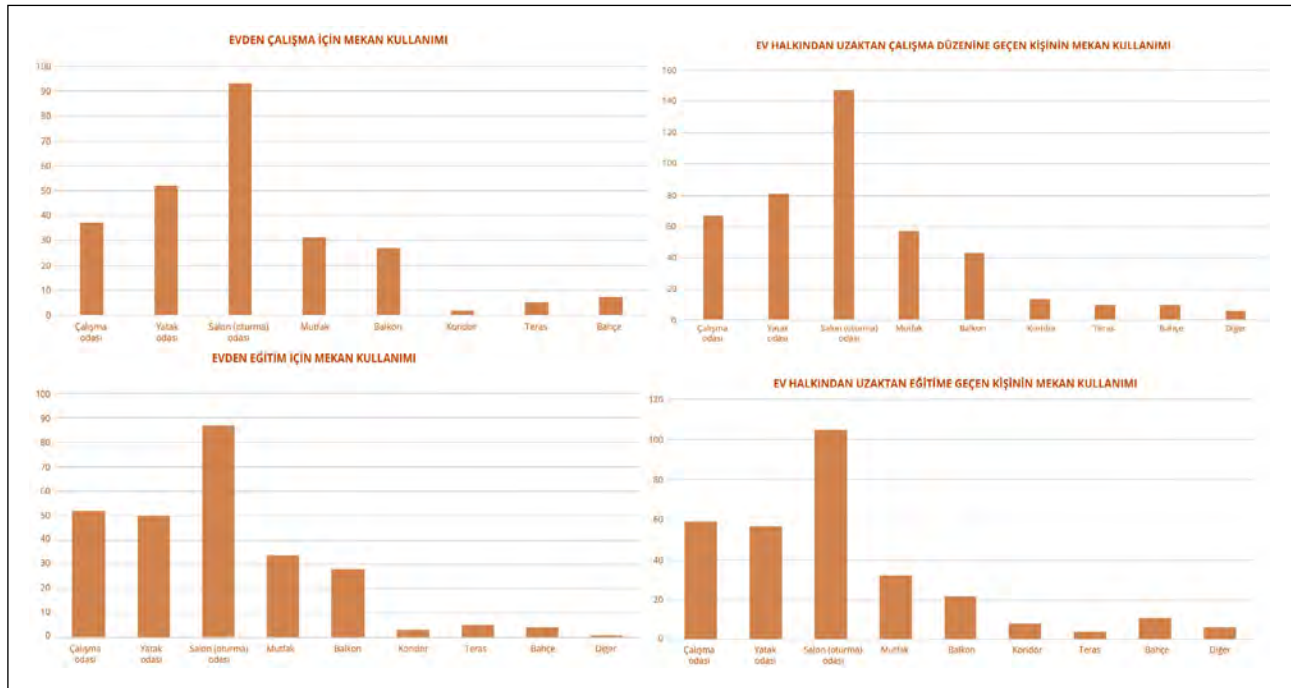
Ankette, çalışmanın kapsamı ve sınırlılıkları düşünüldüğünde aynı şekilde kapsamlı ve çeşitlilikler barındıran veriler elde edilmiştir. Veriler, “Statistical Package for the Social Sciences (SPSS)” yazılımı aracılığıyla analiz edilmiştir. Tasarım stratejilerine zemin oluşturan bulgulara aşağıda yer verilmiştir.

Ankete katılımda İstanbul ilçeleri özelinde rastgele bir dağılım olduğu görülmekle birlikte çoğulcu eğilim tanımlayacak düzeye erişilmiştir. Ankete farklı yaş düzeylerinde ve eğitim seviyelerinde katılım sağlanmıştır. Aynı çeşitlilik katılımcıların farklı ev değişkenlerine sahip olmasında da görülmüştür. Bu bağlamda, anketin İstanbul geneli örneklem grubunu temsil ettiği söylenebilir. Ankete çocuklu ailelerin ve kadınların katılımı yüksek oranda çıkmış, buna bağlı olarak evde anne pozisyonu yüksek oranda olmuştur. Çocuklu ailelerin katılımına bağlı olarak ev değişkenlerinde, 90 m² ve üstü metrekareli ve üç veya üzeri oda sayısına sahip evlerde yaşayan katılımcıların oranı yüksektir.

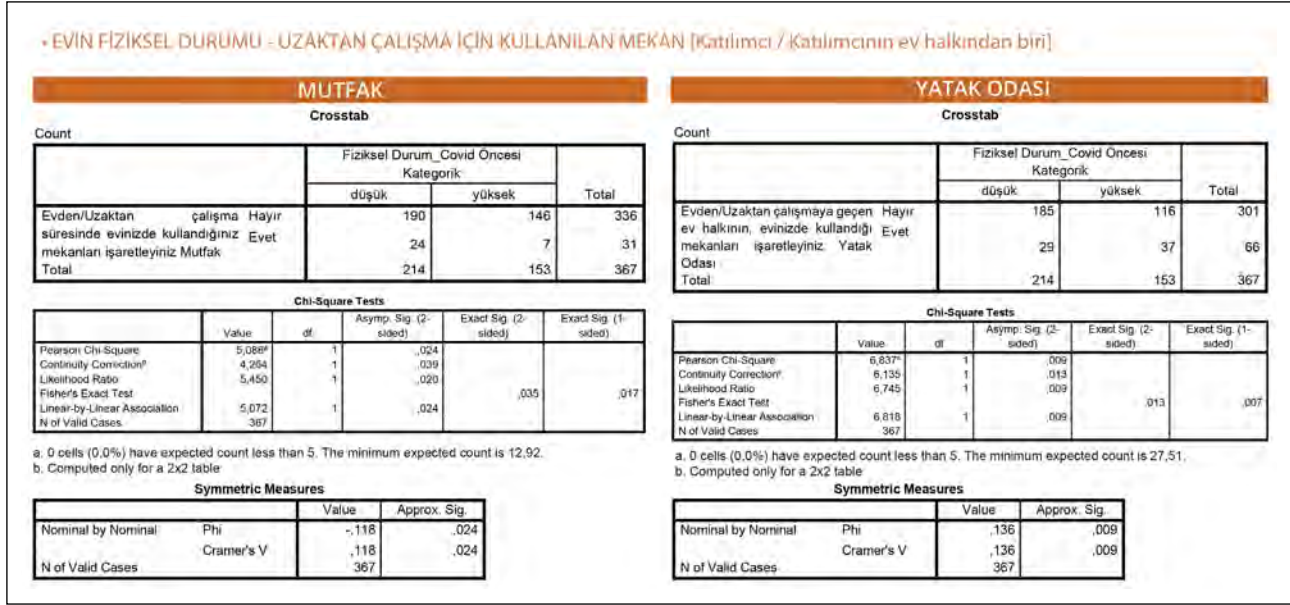
Uzaktan çalışma ve uzaktan eğitim ile ilgili sorular kapsamında uzaktan çalışmaya ve eğitime geçen katılımcıların bu amaca yönelik ilk kullandıkları mekân salon olmuştur. İkincil olarak kullanılan mekân eğer evlerinde çalışma odası yoksa yatak odası olmuş, çalışma odası olsa bile yatak odası kullanımı yakın oranda hatta daha yüksek oranda olduğu görülmüştür (Şekil 1). Katılımcıların evlerindeki kişi sayısı %84 oranında üç ve üstü olduğundan çalışma odası, uzaktan çalışma ve eğitim için yeterli gelmediği düşünülmektedir.

Uzaktan çalışmaya ve eğitime kendileri veya ev halkından biri geçen katılımcıların dördüncü sırada tercihi mutfak olmuştur. Ancak karantina süresinde uzaktan çalışmaya geçen katılımcıların evin işlev ve kullanım özelliklerine ilişkin görüşleri ile bu amaçla mutfak kullanımı arasında anlamlı ilişki bulunmuştur. Katılımcıların çoğunun kadın olduğu göz önünde bulundurulduğunda, kadınla özdeşleşen mutfak mekânının (Cieraad, 2002; Lagrave, 1992; Erdaş ve Özmen 2019), devamlılık gösterdiği ve kadının evdeki ofisinin mutfak olduğu söylenebilir. Bu veriler bir anlamda, olası pandemi koşullarında uzaktan çalışma amacıyla müdahale edilecek ve uzaktan çalışma için geliştirilecek tasarım stratejilerinin odak mekânın mutfak olacağını göstermiştir (Şekil 2). Uzaktan eğitime geçen katılımcıların kullandıkları mekânlara bakıldığında salon (oturma odası), çalışma odası ve yatak odası seçenekleri ağırlıklı tercih edilmiştir. Uzaktan eğitime geçen katılımcıların evin işlev ve kullanım özelliklerine ilişkin görüşleri ile yatak odası, salon, mutfak ve balkon kullanımı arasında anlamlı ilişki bulunması sonucu, bu tercih durumunu desteklemiştir (Şekil 3).

Katılımcılar, karantina sonrasında da uzaktan çalışma ve eğitim amacıyla evin düzeninde değişiklik yapmaya devam etme eğilimindedir. Bu eğilimi, iş verimliliğini artırdığı görüşüne “kararsız” ortalamasında bir yanıt vermelerine rağmen göstermişlerdir. Aynı yaklaşım uzaktan eğitimi verimli bulmamaları için de geçerli olmuştur. Pandemi süreçlerinin belirsiz oluşu katılımcılarda, uzaktan çalışma ve eğitim içinde geleceğe dönük eyleme geçme zorunluluğunu doğurduğu düşünülmüştür (Şekil 4).



Şekil 1. Uzaktan çalışma ve eğitim için kullanılan ev mekânı dağılımları.



Şekil 2. Uzaktan çalışma için kullanılan mekân ile evin fiziksel durumu arasındaki ilişki.

Evdeki sosyal yaşam ve hijyen önlemleri sorularına katılımcılar; pandemi ile evlerinde hijyen önlemleri aldıklarını, karantina sonrasında da evlerini bu yönde düzenlemeye devam edeceklerini belirtmişlerdir. Sosyal yaşam ihtiyacı için de yapılan aktiviteler fazla olsa da mekânsal düzenlemeye yansımaları kısıtlı kalmış ancak karantina sonrası bu değişikliği devam ettireceklerini belirtmişlerdir. Elde edilen sonuçlar gelecekte evlerde hijyen amacıyla yapılan değişikliklerin kalıcı olacağını göstermiştir (Şekil 4).

Anket bulgularına göre sosyal yaşam açısından katılımcıların, karantina süresinde uzun süre ev halkı ile vakit geçirmeleri ilişkilerini kuvvetlendirmiştir. Ev halkıyla yaşayan katılımcılar, bu amaçla mekânsal düzenleme yapma ve devam etme eğilimindedir. Ev halkı dışındakilerle kurulan ilişkilerde karantina öncesi misafir ağırlamak ön plandayken, karantina süresiyle birlikte komşuluk ilişkileri değer kazanmıştır. COVID-19 pandemisi süreçleri ile artan çevrim içi olma durumları ve iletişim kurma şekilleri kuşkusuz mahremiyet anlayışını etkilemiştir. Anket sonucunda, karantina sürecinde mahremiyet, aidiyet hissinde azalma olurken, katılımcılar evlerinde kendilerini güvende hissetmişlerdir (Şekil 4).

COVID-19 pandemisi karantina öncesi, evin işlev ve kullanım özelliklerinin olumlu bulunması ile karantina süresinin evlerde kısmen de olsa kolay atlatılmasının sağlandığı söylenebilir. Benzer şekilde olumlu görüş COVID-19 pandemi süreçlerinde eve eklenen sosyal yaşam ve hijyen önlemlerine adaptasyon için de devam etmiş ve istatistiksel olarak pozitif yönlü anlamlı bir ilişki saptanmıştır (Şekil 4).

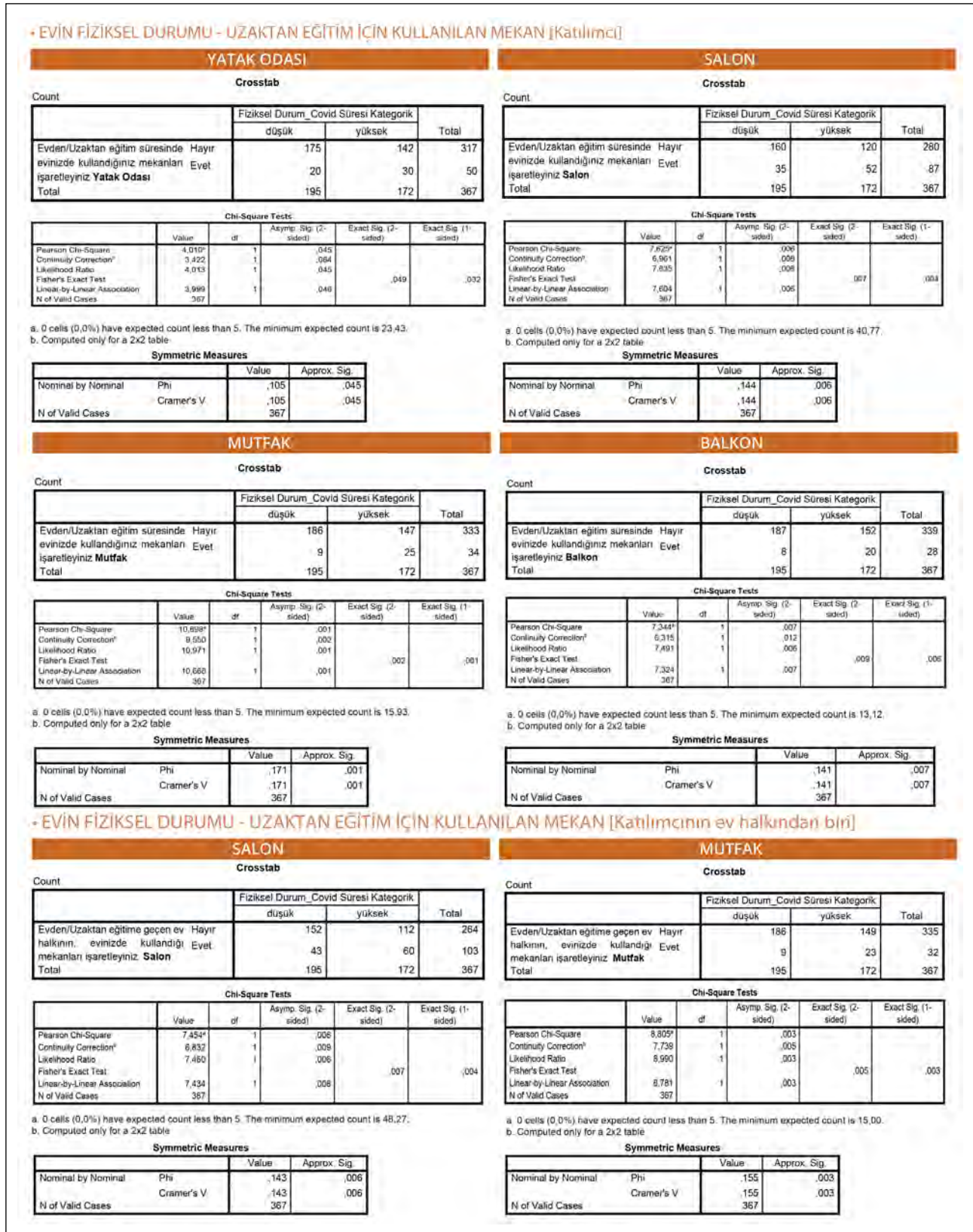
Anket sonuçları evin işlev, kullanım ve anlamını tanımlayan psikososyal bileşenlerinin COVID-19 süreçlerindeki değişimlerini okumamızı sağlamıştır. Bu genel sonuçlar;

uzaktan çalışma ve eğitim için kullanılan mekânların hangi özellikleri nedeniyle tercih edildiği ve devam etmesi planlanan, mekânsal düzenlemelerin ne olacağı veya nasıl olacağı sorularını gündeme getirmiştir. Bu süreç sonunda katılımcıların gelecekte nasıl bir ev istedikleri konularında kısıtlı veri elde edilmiştir. Verileri derinleştirmek için çalışmanın sonraki adımında yarı yapılandırılmış görüşmeler yapılmıştır.

Nitel Araştırmanın Bulguları

Araştırmanın kavramsal çerçevesi doğrultusunda kodlanan yarı yapılandırılmış görüşme metinlerinin, evde değişen veya eklenen işlevler ve yeni durumun yarattığı psikososyal etkiler ve gelecek öngörülerini açısından ayrıntılı çözümlenmeleri yapılmıştır.

Nitel araştırma bulgularında öncelikle katılımcıların demografik değişkenleri incelenmiştir (Şekil 5). Yirmi altı katılımcıdan beşi Anadolu, 21'i Avrupa yakasında yaşamaktadır. İlçe dağılımları açısından da bakıldığında anket verileriyle paralellik göstermiştir. Katılımcıların 25'i kadın, 1'i erkektir. Kadın katılımcı sayısının daha yüksek olması anket verileriyle de uyumlu olmakla beraber kadınların, toplumsal kabul gereği evle özdeşleştirilmesinden kaynaklandığı düşünülmektedir. Yaş gruplarında "25-34 yaş arası" on altı katılımcıyla en yoğun grupken "35-44 yaş arası" altı, "18-24 yaş arası" iki, "45-54 yaş arası" iki, "55-64 yaş arası" bir, "65 yaş ve üstü" bir katılımcı olmak üzere araştırma da tanımlanan bütün yaş gruplarından katılım sağlanmıştır. Yaş dağılımına paralel olarak katılımcıların çoğunun "lisans" ya da "yüksek lisans" mezunu olduğu görülmüştür. Yirmi altı katılımcıdan; 12'sinin "lisans", dokuzunun "yüksek lisans", dördünün "lise", birinin "ilkokul" mezunu olduğu saptanmıştır. Katılımcıların meslek dağılımları



Şekil 3. Uzaktan eğitim için kullanılan mekân ile evin fiziksel durumu arasındaki ilişki.

çeşitlilik göstermekle birlikte katılımcıların çoğunluğunu, mimar, iç mimar ya da mimarlık eğitimi alan öğrenciler

oluşturmuştur. Bunun sebebi, katılımcıların görüşmeler sırasında belirttiği üzere COVID-19 pandemisinin meslek-



Şekil 4. COVID-19 zaman dilimlerinde evdeki değişim.

lerine olacak etkilerini merak etmeleridir. Çocuklu aileler sahip olan 22 katılımcıdan 14'ünün evde "anne", yedisinin evde "çocuk" (18 yaş üstü), birinin evde "baba" pozisyonundadır. Diğer dört katılımcı ise evde "eş (partner)" pozisyonundadır. Evdeki, salon da dâhil olmak üzere, oda sayısını

bakıldığında katılımcıların yarısının "3" odalı evde yaşadığı görülmüştür. On katılımcı "4" odalı, üç katılımcı ise "4'ten fazla" odalı evlerde yaşamaktadır. Metrekarelere bakıldığında oda sayılarıyla uyumlu olarak 14 katılımcının "75-100 m²" aralığındaki evlerde yaşadıkları saptanmıştır. Yedi ka-

Katılımcılar	Semt	Cinsiyet	Yaş	Eğitim Durumu	Meslek	Eydeki Kişi Sayısı/ Pozisyon	Oda Sayısı /Metrekare
1.Görüşme-ÇTK	Kağıthane	kadın	33	lisans	bankacı	3 / anne	100 m ² / 3
2.Görüşme-BU	Kartal	kadın	33	yüksek lisans	mimar	3 / anne	90 m ² / 4
3.Görüşme-İÇ	Beylikdüzü	kadın	25	lisans	iç mimar	3 / çocuk (+18)	80 m ² / 3
4.Görüşme-UZA	Başakşehir	kadın	20	lise	öğrenci	4 / çocuk (+18)	230 m ² / 4+
5.Görüşme-ÖB	Büyükdere	kadın	40	lisans	ev hanımı öğrenci	4 / anne	300 m ² / 7+
6.Görüşme-TD	Kağıthane	kadın	28	lisans	iç mimar, öğrenci	3 / anne	120 m ² / 3
7.Görüşme-BG	Küçükçekmece	kadın	20	lise	öğrenci	4 / çocuk (+18)	120 m ² / 3
8.Görüşme-BNİ	Beşiktaş	kadın	33	yüksek lisans	klınik psikolog	4 / anne	80 m ² / 3
9.Görüşme-EA	Küçükçekmece	kadın	33	yüksek lisans	mimar	5 / anne	130 m ² / 4
10.Görüşme-SC	Esenler	kadın	48	ilkokul	ev hanımı	6 / anne	90 m ² / 3
11.Görüşme-DB	Kağıthane	kadın	28	lisans	ev hanımı	3 / anne	90 m ² / 3
12.Görüşme-DO	Bağcılar	kadın	31	yüksek lisans	finansal danışman	4 / çocuk (+18)	100 m ² / 4
13.Görüşme-AE	Beykoz	kadın	34	lisans	avukat	4 / anne	245 m ² / 4+
14.Görüşme-HE	Tuzla	kadın	35	lisans	program koordinatörü	5 / anne	80 m ² / 3
15.Görüşme-GS	Beşiktaş	kadın	25	lisans	iç mimar	2 / çocuk (+18)	75 m ² / 3
16.Görüşme-	Başakşehir	kadın	26	yüksek lisans	mimar	2 / eş(partner)	120 m ² / 4
17.Görüşme-GO	Bayrampaşa	kadın	30	yüksek lisans	sosyolog, editör	4 / çocuk (+18)	90 m ² / 3
18.Görüşme-EP	Küçükçekmece	kadın	40	lise	Diş polikliniği	4 / anne	90 m ² / 4
19.Görüşme-BÖ	Kadıköy	kadın	30	lisans	İnsan kaynakları	2 / eş(partner)	90 m ² / 3
20.Görüşme-AC	Küçükçekmece	erkek	34	lise	tır şoförü	4 / baba	110 m ² / 4
21.Görüşme-GÖ	Beşiktaş	kadın	66	lisans	mimar (emekli)	2 / eş(partner)	110 m ² / 4
22.Görüşme-EÖ	Bayrampaşa	kadın	30	yüksek lisans	mimar	4 / çocuk (+18)	160 m ² / 4
23.Görüşme-AG	Beyoğlu	kadın	49	yüksek lisans	hemşire	4 / anne	100 m ² / 4
24.Görüşme-DU	Şişli	kadın	56	lisans	Psikolog	4 / anne	130 m ² / 4
25.Görüşme-ME	Eyüp	kadın	33	lisans	organizatör	2 / eş(partner)	100 m ² / 3
26.Görüşme-BT	Ataşehir	kadın	37	yüksek lisans	ekonometrist	3 / anne	80 m ² / 3

Şekil 5. Nitel araştırma katılımcılarının demografik değişkenleri.

tılımcı “101-135 m²” aralığında evlere, dört katılımcı “135 m²den büyük” evlere sahiptir (Şekil 5).

Pandemi ile eve eklenen en önemli işlevler kuşkusuz “uzaktan çalışma ve uzaktan eğitim”dir. Katılımcıların, uzaktan çalışma sürecinde ev halkı sayısına ve türüne bağlı olarak çözümler ürettikleri görülmüştür. Çalışma zorunluluğu evin çok çeşitli mekânlarında giderilmiştir. Bu noktada gerekli gürültü kontrolünün sağlanabilmesi, ev halkından ayrı bir alanda olabilmek, iş verimliliği açısından da en dikkat edilen konulardır. BNİ, “Çocuk nerede değilse orada çalışmaya devam ediyordum” diyerek uzaktan çalışma için en önemli kriterinin sessiz bir ortam olduğunu belirtmiştir. ME, ses durumundan dolayı zorunlu olarak yatak odasında çalıştığını belirtirken, BU, ev halkına bağlı olarak yatak odası, salon gibi mekânları da kullandığını söylemiştir. Katılımcıların bu ifadelerinden aslında uzaktan çalışma eylemi için evlerinin belirli bir bölümünün kullanılmadığı, çalışma mekânlarının, ev halkının durumuna göre sıklıkla değiştiği söylenebilir.

Uzaktan eğitime geçen katılımcılar, ev halkı üyelerinden uzak olacak şekilde salon, mutfak, yatak odası gibi mekânları dönüşümlü olarak kullanmayı tercih etmiştir. Bununla birlikte bir odayı eğitim amacıyla paylaşmak zorunda kalan ev halkı üyelerinde gerekli sessizliğin sağlanamamasına bağlı olarak sorunlar ortaya çıkmıştır. BG, COVID-19 pandemisi öncesinde kardeşi ile birlikte aynı odada çalışabildiklerini ve bu anlamda hiçbir sorun yaşamadıklarını söylerken, uzaktan eğitimle birlikte çevrim içi derslerine göre odayı dönüşümlü kullandıklarını belirtmiştir.

Evlerin değişen gerçekliğine ve anlamına en büyük etki “eklenen işlevler” ile olmuştur. Konutlar; gidilemeyen parklar, kafeler, spor salonları olmuştur. AE’de bu süreçte evinin çok kullanışlı olduğunu anladığını ve evinin bir anaokuluna dönüştüğünü söylemiştir. DO’da evini yine çok amaçlı kullanılarak pandemi öncesi gittiği kamusal mekânlara ait kurguları evine yansıtarak düzenlemiştir. DO, kahvesini içtiği evinin balkonuna “Starbucks”, televizyonunun bulunduğu

alana “sinema” ve uzaktan çalışmalarını yürüttüğü yemek masasına “ofis” ismini vermiştir.

Araştırma ile ortaya çıkan bulgulardan biri pandemi süresince yeterli bedensel hareketi sağlayamayan katılımcıların evlerine eklenen en belirgin işlev spor yapmak olmuştur. Önceden spor salonunu kullananlar da bu aktiviteyi evlerine taşımıştır. Spor aktiviteleri için çoğunlukla “salon” tercih edilmiştir. DB, spor için salonu tercih etmesini spor videolarını salonda bulunan televizyondan açmasıyla ilişkilendirmiştir. BU ise “Biraz salonu genişletmeye çalıştık, masa biraz daha ortada duruyordu, biz onu duvara dayadık. Orta sehpa vardı, kaldırdık. Bunun sebebi, video izleyip spor yapabilmek” diyerek spor yapabilmek için salonunda meydana gelen değişiklikleri ifade etmiştir.

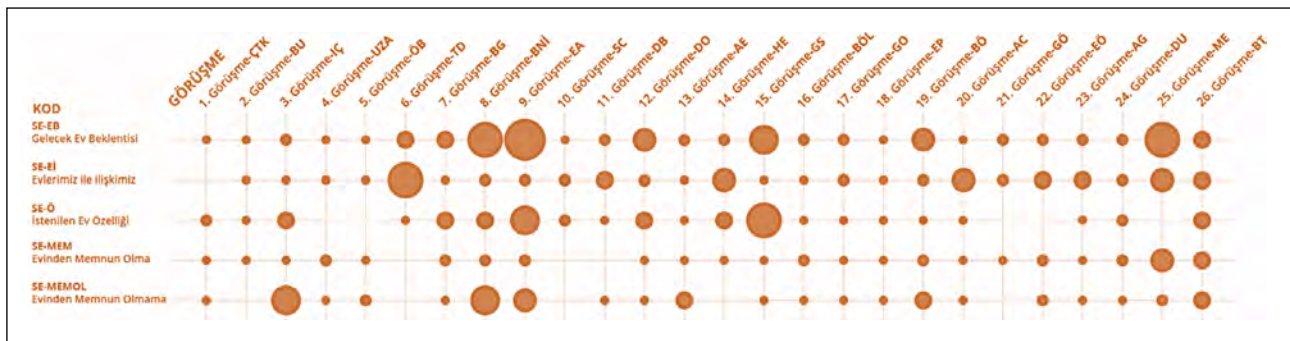
Pandemi ile katılımcılar “hijyen” konusunda hassasiyet göstermişlerdir. Hijyen önlemleri kapsamında bireylerin ayakkabı ve dış mekân kıyafet depolamalarına yönelik alışkanlıklarında değişiklikler meydana gelmiştir. Katılımcılardan TD girişin yanında bulunan ayakkabılığın üzerine bir sepet koyarak, dışarıdan gelen eşinin kıyafetlerini hemen çıkartıp bu sepete atmasını beklemiştir. Bunlara ek olarak katılımcıların pandemi ile hayatlarına giren yeni hijyen ürünlerinin depolanması için evlerinde düzenlemeler yaptıklarını söylemek mümkündür. BÖL, vestiyerlerinin bir bölümünü hijyen ürünlerine ayırdığını söylemiştir. Araştırma sonuçları, hijyen önlemlerinin ve bunların mekâna yansımalarının pandemi bittikten sonra da konutlardaki önemi koruyacağını göstermiştir.

COVID-19 pandemisi ile bireylerin mahremiyet algısında bir azalma hissettikleri söylenebilir. Bu azalmanın nedenleri; katılımcıların kişisel alan olarak gördükleri mekânları, ev halkı ile uzun süre paylaşmak zorunda kalmaları ve uzaktan eğitim ve çalışma amacıyla çevrim içi görüşme yapmalarıdır. Sosyal yaşam için yapılan görüşmeler veya etkinlik katılımları mahremiyetle ilişkilendirilmemiştir. Örneğin, katılımcılardan ÖB pandemi ile birlikte eşinin sürekli evde olmasının mahremiyet olarak kendisini olumsuz etkilediğini ifade etmiştir. Görüntülü görüşmelerle ilgili olarak AC bu görüşmelerde yatak odası ve banyo gibi mahrem yerlerin görünmemesine dikkat ettiğini söylerken, ME görüntülü konuşma yapacağı zaman bulunduğu

mekâna ayrıca özen gösterdiğini söylemiştir. BG, EA, GS ve BNİ gibi kullanıcılar, bu düşünceye tezat oluşturacak şekilde görüntülü konuşmaların mahremiyet durumunu etkilemediğini savunmuştur. Ancak BG, GS ve HE yaptıkları görüntülü görüşmelerde arka plana ayrıca dikkat ettiklerini de söylemişlerdir. Arka planda ayrıntı gözükmeyecek, boş duvar olacak şekilde düzenleme yapmak, katılımcıların mahremiyeti için yeterli olmuştur.

Pandemi nedeniyle evde uzun süre vakit geçirmek kuşkusuz hem ev halkı hem de komşular ile iletişimi de etkilemiştir. Ev halkı ile iletişim karantina sürecinde çok fazla vakit geçirmeye bağlı olarak kuvvetlenmiştir. TD bu süreçte evdeki paylaşımın arttığını benzer şekilde EP’de bu süreçte çocuklarının okula gitmediğini, bu durumun iletişimlerine olumlu yansıdığını söylemiştir. BÖ eşiyile birlikte aynı evde sürekli bir arada olmalarının iletişimlerine kötü yansıcağını düşünmüşler, tam aksine ilişkilerini kuvvetlendirmiştir. Evde geçirilen uzun süreyle birlikte artık komşular çok daha görünür olmuşlardır. Pandeminin katılımcıların komşuluk ilişkilerinin olumlu anlamda daha çok etkilendiğini söylemek mümkündür. Örneğin, katılımcılardan SC pandemi öncesinde yoğun olarak çalıştığı için görüşemediği komşularıyla pandemi süresinde balkonlar sayesinde iletişime geçtiğini söylemiştir. ÇTK’da yedi yıldır hiçbir iletişim kurmadığı alt komşusuyla bu dönemde yakınlaştıklarını, sürekli evde olmanın bu iletişimi geliştirdiğini savunmuştur. BÖ ise COVID-19 pandemi süresince apartmanın bahçesini kullanmaya başlamış; böylece komşularıyla artık daha sık karşılaştığını ve iletişiminin arttığını belirtmiştir.

Nitel araştırmanın özgün olan ve tasarım stratejilerine en kapsamlı veriyi veren bir diğer yönü de katılımcıların gelecek senaryolarına ilişkin düşüncelerini ortaya çıkarmasıdır. Görüşme metinlerinde, evlerinden memnuniyet durumu “MEM”, zıt olarak memnun olmama durumu “MEMOL” ve bununla ilişkili olarak evlerine eklemek istedikleri özellik “EÖ” konuttan beklentileri “EB” ve pandemi bittikten sonra evlerle ilişkimiz hakkındaki düşünceleri “Eİ” kodları altında analiz edilmiştir. Bu kodların görüşmelerde geçme sıklıkları ve katılımcıların değinme yoğunlukları Şekil 6’da görülmektedir. Evlerinden memnuniyet durumu, memnun olmadıkları özelliklerden daha az olmuştur. Ev beklentileri



Şekil 6. Uzaktan çalışma için kullanılan mekân ile evin fiziksel durumu arasındaki ilişki.

ve eve eklemek istedikleri özellikler konusunda katılımcılardan daha fazla görüş alınmıştır. Gelecek senaryolarına yönelik doğrudan sorular sorularak cevapları arandığı için görüşme metinlerinde bu konudaki kodların geçme sıklıkları görüldüğünden daha fazla veriye referans vermektedir.

İlk olarak katılımcılardan, COVID-19 pandemi sürecini geçirdikleri konutları değerlendirmeleri ve memnun oldukları/olmadıkları özellikleri belirtmeleri istenmiştir. Bu doğrultuda ortak da olsa bahçeli bir konuta sahip olan bireylerin büyük bir çoğunluğu, bu soruya “bahçe” yanıtını vermiştir. Bahçe yerine balkona sahip kullanıcılar ise en memnun oldukları özellik olarak “balkonu” değerlendirmişlerdir. Örneğin, katılımcılardan BÖL, “Balkonum olmasa ne yapardım?” derken katılımcılardan DO, balkonun bulunmaz bir nimet olduğunu ifade etmiştir.

Bunun dışında diğer katılımcılar ağırlıklı olarak “evlerinin geniş olmasını” olumlu bulmuşlardır. Katılımcılardan AG, ÇTK, BG ve EA özellikle mutfaklarının geniş olmasını olumlu bulurken, ÇTK bu süreçte mutfakta fazlaca vakit geçirdiklerini buna bağlı olarak da mutfaklarının geniş olmasının avantajını yaşadıklarını belirtmişlerdir. Katılımcıların pandemi sonrasında evlerinde buldukları en olumsuz özellikler ise aslında olumlu bulunan özelliklerle paralellik göstermektedir. Diğer bir deyişle; “bahçe, balkon olmaması” olumsuz özellik olarak değerlendirilmiştir. Katılımcılardan DB genel olarak evinden çok memnun olduğunu ancak COVID-19 pandemi süreciyle birlikte bu fikrinin değiştiğini söyleyerek, bunun nedenini evinin balkonsuz olmasına bağlamıştır.

Pandemi sürecinde evler genel anlamda yeterli bulunmuş, büyük ev isteği belirtilmediği gibi büyük evden küçük eve taşınanlar olmuştur. ME, evde yeterli yaşam alanı olduğunu, evde sıkışıklık hissetmediğini vurgulamıştır. AE, benzer şekilde evinin çok kullanışlı olduğunu keşfetmiştir. BT, küçük evleri, temizleme, toplama ve kullanma anlamında daha pratik bulunduğunu, az eşyadan yana olduğunu belirtmiştir. Ayrıca, ÖB evinin metrekaresinin büyük olmasını olumsuz olarak belirtmiş ve geniş metrekareye sahip olmanın yorucu olduğunu ifade etmiştir. Karantina sonrası süreçte daha küçük metrekaresine sahip konutlara geçmişlerdir. Katılımcıların bazıları evlerinin büyüklüğünü yeterli bulmakla beraber eve eklenen işlevler için bir oda daha olmasını istemişlerdir. Bu anlamda AG kızlarının ayrı odası olması gerektiğini düşünürken, SC de yine aynı odada kalan dört kızı için ayrı bir odaya ihtiyacı olduğunu belirtmiştir. BT, büyük bir ev istemediğini ancak yine de bir odaya daha ihtiyaçları olduğunu eklemiştir.

Bu bağlamda ikinci olarak bireylerin evlerinde olmasını istedikleri özellikler sorulmuştur. Diğer iki soruyla bağlantılı olarak katılımcılar arasında bu aşamada en çok karşılaşılan cevap “bahçeli bir ev” ve “balkon” yanıtları olmuştur. TD ve İÇ beklentilerini dışarıyla ilişkili ya da bir başka deyişle doğa ile iç içe olarak ifade etmişlerdir. EP, GO, GS ve BÖL

ise büyük bir ev beklentilerinin olmadığını söyleyerek bunun yerine işlevsel bir konut beklentilerinin olduğunu söylemişlerdir.

Pandemi sonrası ev ile ilişkinin nasıl olacağı öngörüsü konusunda katılımcılar iki farklı gruba ayrılmışlardır. Bir grup katılımcı pandemi süreciyle birlikte evlerde fazlaca vakit geçirildiğini söyleyerek bundan sonraki süreçte de bu ilişkinin devam edeceğini savunmuştur. HE ailemizle vakit geçirmenin kıymetini anladığımızı belirtirken, BG bu süreçte kazanılan hijyen alışkanlıklarının süreceğini söylemiştir. TD, pandemi sonrası evlerinin fonksiyonlarını genişlettiğini ve bunun devam edeceğini ifade etmiştir. GS, “evlerin kıymetini anladık” şeklinde durumu özetlemiştir.

Diğer gruptaki katılımcılar ise evde kalmaktan sıkıldığını, dışarıda kamusal mekânda farklı insanlarla iletişimde olmanın tercih edileceği görüşündedirler. Ancak bu görüşteki katılımcılar bile evlerde eskiye göre daha fazla vakit geçirileceğini, ev kullanımındaki artışın azalmakla birlikte devam edeceğini belirtmişlerdir. Bu iki zıt görüşü katılımcı BÖ “düşündüklerim” ve “hissettiklerim” olarak kendi için açıklamıştır. BÖ’nün düşüncesi, “bu süreçte dışarıda olmayı özledik, ev dışında arkadaşlarla özlediğimiz aktiviteleri yapmayı tercih edeceğiz” şeklindedir. BÖ’nün hissettiği “evlerde kalmanın getirdiği yavaşlığa, sessizliğe alıştığımız, dışarının gürültüsüne ve karmaşasına karışamayacağımız” yönündedir.

Nitel araştırma süreci ile ulaşılan konuta yeni eklenen işlevlerin yarattığı fiziksel ve psikososyal duruma ilişkin beklenti ve talepler ile gelecek öngörülerini bir arada değerlendirilerek sonraki adımda tasarım stratejilerine dönüştürülmüştür.

COVID-19 SÜRECİ VE SONRASI İÇİN KONUT TASARIM STRATEJİLERİ

Araştırmadan Tasarıma Konuttan Beklentiler

Pandemi ile değişen ev gerçekliği ve anlamı, nicel araştırma tekniği olan anket yöntemi ve anket bulgularının detaylandırıldığı nitel veri toplamaya yönelik yarı yapılandırılmış görüşme tekniği ile analiz edilmiştir. Böylelikle katılımcıların evlerine yönelik istek, beklenti, talep ve öngörülerine ilişkin ulaşılan veriler doğrultusunda, konut tasarım stratejilerine zemin hazırlayan aşağıdaki tespit ve önerilere ulaşılmıştır.

- Konutun değişen anlamsal durumu göz önüne alındığında mahremiyet ve aidiyet gibi konutun psikososyal bileşenlerinin iyileştirilebilmesi için mekân içinde mekân yaratmaya imkân veren çözümlere ihtiyaç duyulmuştur. Mekân içinde mekân yaratılabilme mahremiyet, aidiyet ve kişisel alan tanımlamanın yanında ev halkı içinde karantina koşullarının oluşturularak bulaş riskinin azaltılmasına da destek olabilecektir. Diğer yandan araştırma bulguları, kullanıcıların fiziksel ih-

tiyaçları karşılandığı ölçüde psikososyal gereksinimlerinin karşılandığını; basit ve ufak müdahalelerin bile konutların konforunu ve anlamını olumlu yönde etkilediğini göstermiştir. Bu nedenle, kullanıcıya konutuna müdahale için alan yaratılması, konut memnuniyetini de artıran bir özellik olacaktır.

- Yapılan araştırmaya göre, dış mekân ile ilişkiler önem kazanmış; balkon, teras gibi açık/yarı açık alanlara sahip konutlara talebin artacağı anlaşılmıştır. Ancak her konut projesinde bu özellikleri karşılamak zor olabileceği için yenilikçi ve yaratıcı iç-dış ilişki kurgularına gereksinim duyulacaktır.
- Hijyen, pandemi öncesine göre evlerde aranan önemli bir özellik olarak ortaya çıkmıştır. Evlerin girişleri hijyenle ilgili en önemli mekân konumuna gelmiştir. Konut girişlerinde kapı eşiğinin iç-dış ayrımının yanında, kirli-temiz ayrımını da sağlayan tasarımların planlanması gerekmektedir. Evlerde bir tane ıslak hacim olması özellikle ev halkı sayısının fazla olduğu konutlarda sorun olmuştur. Konutlarda ıslak hacimlerin nicel değerinin artması, artamadığı küçük mekân kurgularında kullanım sonrası kendinden steril edilebilir ya da hijyeni kolay sağlanan ürünler talep edileceği düşünülmüştür.
- Evlere sığınılan pandemi döneminde evin yeni bir işlevi olarak spor yapma başta olmak üzere sosyal yaşam faaliyetlerine sıklıkla rastlanmıştır. Ancak pandemi tamamen ortadan kalktıktan sonra kullanıcılar sosyal yaşam ihtiyacını konutlarda karşılamak istemediklerini belirtmişlerdir. Bu tespit, evlerimizin kamusal yönünün gelecekte ön plana çıkacağını, bu yönden taleplerin oluşacağını göstermektedir. Bu görüşü destekler nitelikte, araştırmada konutun kamusal mekânı olan salonların, kamusal yönü kuvvetlenmiş, her yeni eklenen çalışma, eğitim, sosyal yaşam gibi işlevlere ilk cevap veren yerler olduğu anlaşılmıştır.
- Evin merkezi olduğu düşünülen mutfaklar pandemi ile birlikte yemek hazırlama, pişirme ve yeme işlevlerinin yanında konuta eklenen, sosyal yaşam, uzaktan eğitim ve özellikle uzaktan çalışma işlevlerini karşılayan mekânlar konumuna evrilmiştir. Bu nedenle kullanıcılar mutfakların, istenildiği zaman farklı işlevlere uyumlanabilir olmasını beklemektedirler.
- Mahremiyet düzeyinde en yüksek eşiğe sahip yatak odalarının mahremiyet, kişisel alan özellikleri bu dönemde kuvvetlenirken, bu özelliklerini eğitim, çalışma ve iletişim eylemleri gibi farklı işlevleri karşılarken de devam ettirebilmesi beklenmektedir.
- Çocuk odaları açısından bu mekânlara uzaktan eğitim ile ders çalışma işlevinin yanına derse katılma/derste olma eylemleri eklenmiştir. Çocuk odalarında, uzaktan eğitim sırasında konsantrasyonu sağlayacak, gürültü ve aydınlatma kontrolüne izin veren çözümler aranmaktadır.

- Kullanıcı konforu açısından önemli birer parametre olan gürültü kontrolü ve aydınlık düzeyi, uzaktan çalışma ve eğitimde, çevrim içi araçlarla iletişim kurarken, sosyal yaşam ihtiyacını karşılayacak aktivitelere dahil olurken daha da önem kazanmıştır. Konut mekânlarında kullanıcının yaptığı işleve uygun olarak aydınlık düzeyini ve ses kontrolünü sağlayabileceği tasarımlara gereksinimleri vardır. Ayrıca, gürültü kontrolü, komşuluk ilişkileri açısından da gerekli olmuştur.
- Karantina tedbirleri ile evde uzun süre kalmak, evlerin aksesuar ve mobilyalar ile çok dolu olduğunu göstermiş, kullanıcıları eşya azaltmaya yöneltmiştir. Konutların aksesuar ve mobilyalar ile dolu halleri terk edilerek sade ve fonksiyonel çözümler tercih edilmiştir.

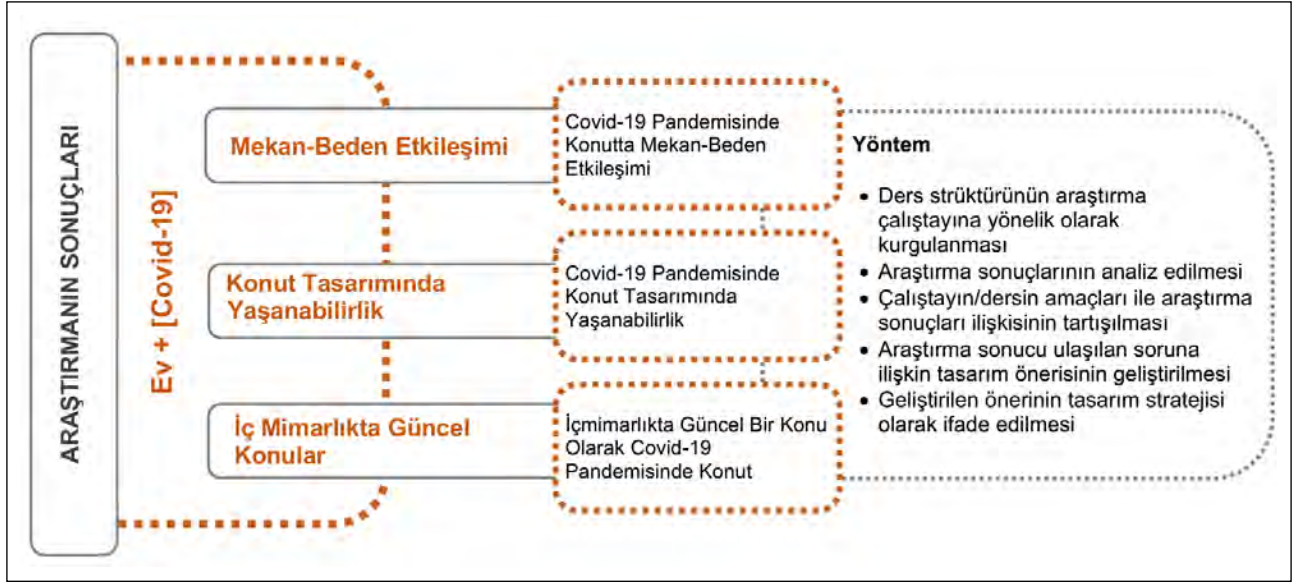
Araştırma bulguları, COVID-19 ile hayatımıza giren hijyen önlemleri, uzaktan çalışma ve eğitim düzeni gibi uygulama ve ihtiyaçların, pandemi tamamen ortadan kalktıktan sonra bu yoğunlukta olmasa bile devam edeceğini göstermiştir. Bu durum yukarıda yer verilen sonuç ve önerilerin konutlarda kalıcı çözümler olarak yer alması gerektiğini, kullanıcının bu yönde talebi olacağı konusunu akla getirmiştir.

Konut Tasarım Stratejileri Kurgusu/Strüktürü

Araştırma sonucu ulaşılan sonuç ve öneriler, Ev + [COVID] çalıştayları ile tasarım stratejilerine dönüştürülmüştür. Ev + [COVID] çalıştayları, farklı olasılıkları ve olanakları tartışmaya imkân veren, iç mimarlık eğitiminde konut ve mekânı farklı açılardan konu edinen, ikisi lisans ve birisi yüksek lisans derslerinde olmak üzere üç adet kurgulanmıştır. Çalıştaylar, 2020-2021 Eğitim Öğretim Güz Yarıyılında, araştırmanın yürütüldüğü İstanbul Kültür Üniversitesi, İç Mimarlık ve Çevre Tasarımı Bölümünde, lisans düzeyinde Mekan-Beden Etkileşimi ve Konut Tasarımında Yaşanabilirlik dersleri; İç Mimarlık Tezli Yüksek Lisans programında İç Mimarlıkta Güncel Konular dersinde uygulanmıştır. Ders yürütücüleri dışında, araştırma ekibinin katılımı ile çok sesli kurgulanmış, sonuçta lisans düzeyinde 29; yüksek lisans düzeyinde 13 öğrencinin katılımı ile gerçekleşmiştir.

Çalıştayların strüktürü, araştırma bulguları ortaklıkları, her dersin kendine özgü amaç ve kapsam farklılıklarını içerecek şekilde kurgulanmıştır. Böylelikle araştırma sonucu ulaşılan analizler çok boyutlu tartışmaya açılarak, tasarım stratejileri geliştirilmiştir. Her dersin kendine özgü strüktürü çalıştay sürecine yönelik olarak yeniden kurgulanmıştır. Her dersin, çalıştayın ortaklıkları ve farklılıkları ile şekillenen kendine özgü strüktürü ve süreci Şekil 7'deki gibi biçimlenmiştir.

Tasarım stratejisi çalıştaylarında öncelikle dersin strüktürü ve kavramsal arka yapısı tanımlanarak, dersin odağa aldığı konu doğrultusunda konutun, COVID-19 pandemisi ile değişimi tartışmaya açılmıştır. COVID-19 pandemi süreçleri ile konut mekânının değişimi araştırma sonuçları üzerinden analiz edilmiştir. Bu süreç sonunda öğrenciler kendi tercihleri doğrultusunda bireysel ya da grup olarak konu-



Şekil 7. Ev + [COVID] çalıştaylarının strüktürü.

tun COVID-19 sürecine adaptasyonu sağlayan ya da pandemi sonrası hedef alan tasarım önerilerini geliştirmiştir. Çalıştaylarda tasarım stratejileri geliştirme süreci, ders yürütücüsü ile araştırma ekibinin farklı haftalarda sürece dahil olduğu çoğulcu bir ortamda, çevrim içi platformlar kullanılarak yürütülmüştür.

Çalıştaylarda yukarıda ayrıntılı aktarıldığı üzere öncelikle her dersin bağlamı özelinde araştırma sonuçları analiz edilmiş ve dört temel tasarım stratejisine ihtiyaç olduğu görülmüştür. Bu dört strateji; mekâna müdahale biçimleri, çoklu kullanım senaryoları, iç-dış ilişki çözümleri ve hijyen sistemleridir.

- **Mekâna Müdahale Biçimleri:** COVID-19 pandemi süreçlerinde hayatımıza giren ve devam edeceği düşünülen uzaktan çalışma ve uzaktan eğitim, evden karşılanan sosyal yaşam ihtiyacı ve artan çevrim içi olma hallerine yönelik evlerde mekân içinde mekân yaratmaya olanaklı kılan sistemlerdir. Diğer yandan, mekâna müdahale etmeye imkân veren biçimler, mahremiyet, aidiyet ve kişisel alan gibi psikososyal gereksinimleri de karşılaması sağlanmıştır. Mekâna müdahale biçimleri makrodan mikro ölçeğe uzanacak şekilde geliştirilmiştir. Makro ölçekte, statik duvarlara karşı, dikey düzleme esneklik getiren biçim önerileri, mikro ölçekte aydınlatma tasarımı kurgusu ile mekâna sınır tanımlayan alternatifler geliştirilmiştir.

Mekâna müdahale biçimi olarak duvarsız ev fikri gündeme gelmiştir. Duvarlar yerine dikey düzenlemelerin hareket etmesini sağlayacak sistemlere sahip konutlar üretilerek, kullanıcının sonrasında düşey düzlemler ile kendi mekân kurgusunu yaratması sağlanmıştır. Kişisel niş olarak adlandırılabilir dikey düzleme kullanıcı kontrolü veren diğer iki sistem önerisinde de istenilen

ölçüde, hareketli, mekâna sonradan eklenebilen, kendi kurgusu içinde kişisel mekân yaratan tasarım önerileri geliştirilmiştir. Mekâna müdahale biçimi olarak mikro ölçekte aydınlatma tasarımı ele alınmıştır. Aydınlatma tasarımı mekânda hem bir sınır ögesi hem de farklı işlevler için değişen aydınlık düzeyi ihtiyacını karşılayacak şekilde geliştirilmiştir. Modüler parçalardan oluşan bu aydınlatma düzeni, mekâna hem yapım aşamasında hem de sonradan eklenebilir şekilde düşünülmüştür (Şekil 8).

- **Çoklu Kullanım Senaryoları:** Pandemi ile eve eklenen yeni işlevler mobilyadan mekâna kadar her ölçekte kullanıcıyı, nesnelerin farklı kullanım olasılıklarını aramaya yöneltmiştir. Mevcut hali ile evdeki birimler bu ihtiyacı belirli ölçüde karşılasa da pandeminin belirsiz süreci, yeni eklenen işlevlerin kalıcı olacağı düşüncesi çoklu kullanım senaryolarına izin veren üretim ihtiyacı gündeme gelmiştir. Diğer yandan, insanların pandemi ile evlerini daha fazla kullanmasına bağlı olarak ev ilişkilerinin kuvvetlenerek bağ kurmalarını sağlayan kişiselleştirmeye fırsat veren ürünlere ihtiyacı artırmıştır. Çoklu kullanım senaryoları mekân ve mobilya ölçeklerinde geliştirilmiştir. Mekân ölçeğinde uzaktan çalışma için en çok tercih edilen yatak odaları, uzaktan eğitim için çocuk odaları ve hem uzaktan eğitim hem de uzaktan çalışma işlevlerini yerine getiren mutfak mekânları için öneriler geliştirilmiştir. Mekânların çoklu kullanım senaryolarını sağlayan bu tasarım önerileri, donatı sistemleri olarak mekâna kendi strüktürü ile eklenmektedir. Mobilyaların farklı ihtiyaçları karşılayabilmesi için esneklik temel strateji olmuştur.

Mekân ölçeğinde ilk olarak uzaktan çalışmanın zorunlu duruma geçmesiyle çalışma eyleminin en sık

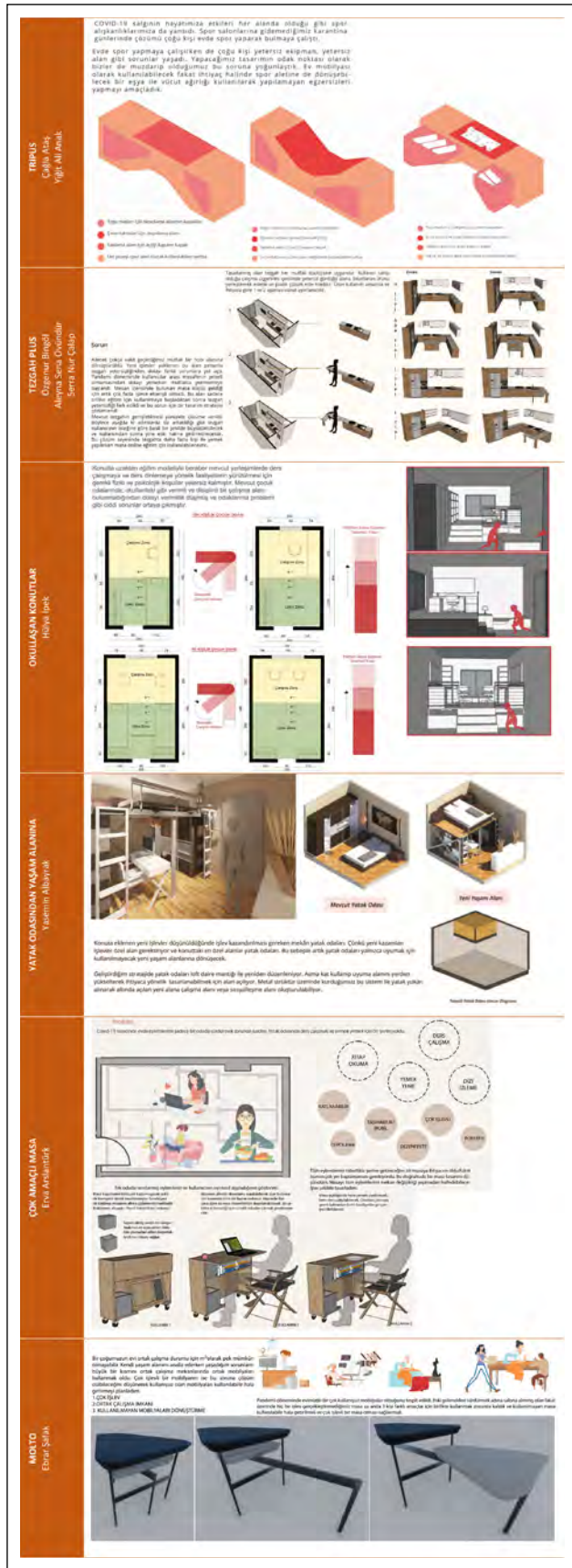


Şekil 8. Mekâna müdahale biçimleri tasarım önerileri.

gerçekleştiği mekân olarak yatak odalarını bu amaçla kullanan kullanıcılar için alansallaşmayı sağlayacak bir mekân-donatı strüktürü tasarlanmıştır. Uzaktan eğitime başlayan çocuk veya genç bireylerin odalarının tüm eğitim ihtiyacını karşılamasına imkân verecek ve odaklanmasını sağlayacak çok işlevli donatı sistemi önerisi geliştirilmiştir. Mekânın çoklu kullanımı için mutfağın yemek hazırlama, pişirme ve yeme gibi temel işlevlerinin yanında, uzaktan çalışma ve eğitime adaptasyonunu sağlayabilen bir modüler tezgâh sistemi önerilmiştir. Araştırma sonuçları orta sehpa ve büyük televizyon ünitelerinin, farklı işlevler özellikle de sosyal yaşam ihtiyacı için evde ilk vazgeçilen mobilya olduğunu göstermiştir. Bu bağlamda sosyal yaşam ihtiyaçlarından biri olan spor yapma alışkanlığının eve adaptasyonu sağlayacak, konutta spor yapmaya ve spor ekipmanlarını düzenlemeye olanak sağlayan iki mobilya tasarımı alternatifleri geliştirilmiştir. Bu mobilyalar, aynı zamanda orta sehpa ve televizyon ünitesi olarak da esnek kullanım sağlamıştır. Konutun pandemi ile sahip olduğu işlevlerin çeşitlenmesi ile ortaya çıkan ihtiyaçlara çözüm olacak çalışma, dinlenme, eğitim ve sosyalleşme gibi eylemlere birlikte cevap verebilen veya çoklu kullanıcının aynı anda kullanabileceği esnek mobilya tasarımı kurguları geliştirilmiştir (Şekil 9).

- **Hijyen Sistemleri:** Pandemi ile en çok sorgulanan konu hijyen olmuştur. Virüsten korunmak için kişisel hijyenin yanında evlerin gündelik hijyen anlayışı da değişmiş, konut girişleri bu konuda önem kazanmıştır. Araştırma sonuçları hijyen önlemlerinin kalıcı olacağını ortaya koymaktadır. Bu doğrultuda konut girişleri için iki hijyen önerisi getirilmiştir. Birincisi evlerde artık iç-dış arasında, temizlenme zonu olarak adlandırılacak ara mekân kurgusudur. Alternatifli olacak şekilde iki farklı ara mekân kurgusu önerilmiştir. Bu ara mekânın sağlamadığı noktada ise çözüm, “ilk temas mobilyası/donatısı” olarak adlandırılacak bir tasarım önerisi olmuştur (Şekil 10).

- **İç-Dış İlişki Çözümleri:** Konutta iç-dış mekân ilişkisini kuvvetlendirme ihtiyacına yönelik olarak, dış ile ilişkili cephe ve çatıların ilişkisini kuvvetlendirecek ve iç mekânda doğal çevre ile bağ kurabileceği stratejiler geliştirilmiştir. Pandemi karantina döneminde evden çıkılmadığı anlarda balkonu olmayan konutlarda açık alan ihtiyacını karşılamak için binaya eklenen bir portatif balkon sistemi tasarımı ve konut çatılarının yarı kamusal mekânlara dönüştürülmesine olanak veren çatı sistemi önerisidir. İki stratejinin de kullanılmadığı durumlar içinse konut iç mekânlarında bitki yetiştirmeyi kolaylaştıran, bitkinin ihtiyaç duyduğu atmosferi kendi içinde sağlayan donatı sistemi önerisidir. Evin içinde geliştirilen hijyen sistemlerinin yanında hijyenle ilişkilendirilen dolaylı yaklaşımlar da benimsenmiştir. Hijyen anlayışının değişmesi ve konutun uzun süreli kullanımı



Şekil 9. Çoklu kullanım senaryoları tasarım önerileri.

ile artan su kullanımı harcamalarının azaltılabilmesine imkân veren sürdürülebilir bir konut cephesi tasarımı da geliştirilmiştir (Şekil 11).

COVID-19 pandemisi ile konutta yaşanan değişimlere yönelik tasarım önerileri üç farklı düzeyde kurgulanan çalıştaylarda analiz edilmiştir. Bu çalıştaylarda dört temel strateji altında 28 adet tasarım önerisi ortaya konulmuştur. Önerilerinin tasarım stratejileri altında dağılımına baktığımızda en çok tasarım önerisi %50 oranında çoklu kullanım senaryosu stratejisi altında geliştirilmiştir. %25 oranında yedi adet öneri mekâna müdahale biçimleri stratejisi, %11 oranında üç öneri hijyen sistemleri ve %14 oranında dört öneri iç-dış ilişki çözümleri stratejileri geliştirilmiştir (Şekil 12). Geliştiren stratejilerin yoğunluk dağılımı kısmen araştırma sonuçları ile örtüşmektedir. Hijyen önlemlerinin devam edeceği ön görülmesine ve iç-dış ilişki kurgularına sahip konutların önemsenerek olmasına rağmen kısmen strateji geliştirilebilmiştir. Bunun nedeni iki problem için çözüm alternatiflerin de aynı oranda kısıtlılığı olmasıdır. Kullanıcının bitmiş bir yapıya sonradan dış mekân kurgusu eklemesi kısıtlı kalmaktadır.

SONUÇLAR

Nitel ve nitel araştırma adımlarının birlikte kullanıldığı araştırma tasarımı ile COVID-19 sürecinde evlerde yaşanan değişimler, evin psikososyal ve fiziksel durumu, bu süreçte eve eklenen hijyen önlemleri, sosyal yaşam ihtiyaçları, uzaktan çalışma ve eğitim durumları analiz edilmiştir. Araştırma, katılımcıların pandemiyi süreçlerinin belirsizliği sebebiyle yaptıkları mekânsal düzenlemelere ihtiyaç duymadıklarını belirtmelerine rağmen devam ettirme isteği ve pandemi nedeniyle ortaya çıkan durumlara uyum sağlayabilmek için geleceğe dönük eyleme geçme zorunluluğu duyduklarını göstermiştir. Ayrıca, bu süreçte kazanılan deneyim üzerinden katılımcıların değişen konut beklentilerine ulaşılmıştır. Araştırmanın sonuçları bütüncül analiz edilerek, farklı düzeylerde kurgulanan üç çalıştayda tasarım stratejilerine dönüştürülmüştür. Araştırma sonuçlarına dayanarak çalıştaylarda mekâna müdahale biçimleri, çoklu kullanım senaryoları, hijyen sistemleri ve iç-dış ilişki çözümleri olmak üzere dört tasarım stratejisi altında tasarım önerilerine dönüştürülmüştür.

- Mekâna müdahale biçimlerinin odağı kullanıcının ihtiyaç duyduğu mahremiyet ve kişisel alan ihtiyacını karşılayacak aynı zamanda konutun değişen gündelik rutinleri ve vakit geçirme biçimlerine cevap verebilen mekân kurgularına cevap vermektir. Bu kapsamda statik düşey düzlemler yerine hareketli ve demonte sistemler önerilmiştir. Kullanıcının evine yapısal müdahale hakkı verilmesi ile kişinin evini kendilemesi doğal olarak da konutuna aidiyet/ev bağlılığını yeniden tanımlamasına fırsat yaratılmıştır.

İLK TEMAS DOLABI
Ege Akgün

Ray üzerinde hareket eden ve evin girişinde virüsün temiz bölgeye yayılmasını engelleyen bölücü kullanılmadığı zaman mobilyanın kapalı görevini görmektedir.

Tasarladığımız mobilya tam kullanımında 200x60 boyutunda kullanılmadığı senaryoda ise 200x20 boyutuna kadar küçülüp pandemi döneminde her ev planında kullanılabilir bir mobilyaya dönüşebilmektedir. Bu ünite ihtiyaç duyulduğu kadar kullanılabilir-çek çekilde tasarlanmıştır.

Kullandığımız dirsek sistemi sayesinde mobilya 3 te 1 oranında büyüyüp küçülebilmektedir. Küçüldüğünde ve büyüdüğünde dirsek sistemin arasında ki ve mobilyanın kendi içindeki organizasyonunda katlanan ve kolay dezenfekte edilen plastik bazlı bir kumaş malzeme kullanılmaktadır. Malzemenin adı polycumadır.

ARADAPTASYON
Mahmut Görkem Zerey

PROBLEM ?
Çalıştığımız yerden, Marketten, Hastaneden kasacası dış ortamdan evimize geldiğimizde, Dış ortamdan olası bir bakteriyada virüsü evin içinde donatılara bulaştırmak veya ev halkına bulaştırmak.

SENARYO

1.EVE GİRİŞ
Pis ortamdan eve eve giriş sağlıyoruz.

2.AYAKKABILAR
Eve ilk girdiğimizde ayakkabılarımızı çıkartıp hijyen paspaslarına bırakıyoruz.

3.KIYAFETLER
Üzerimizdeki kıyafetleri UV ışını dezenfekte dolabına bırakıyoruz.

4.MALZEMLER
Elimizdeki malzemeleri hijyen masacısında kendimiz dezenfekte ediyoruz.

5. EL-YÜZ YIKAMA
Ara mekanda bulunan lavaboya elimizi yüzümüzü yıkıyoruz.

6.TEMİZ ALAN
Bütün agramaları yaptıkdan sonra kıyafetimizi alıp temiz alanındaki portmantoya yerleştiriyoruz. Malzemeleri ise ev ortamına alıyoruz.

ÇÖZÜM
Doğrudan eve giriş sağlamak için bir ara mekân tasarlayarak Bu tasarlanan ara mekanda eve doğrudan giriş sağlamadan hijyen gerekliliklerini yerine getirmek

PİS ORTAM	HİJYEN ALANI	TEMİZ ORTAM
1	2, 3, 4, 5, 6	6

MODÜLER HİJYEN ÜNİTESİ
Zeynep Çınar
Zülalnur İnci

UV İŞİN FLORESAN LED
Ünitenin içinde bulunan UV ışınları sayesinde hızlı ve güvenli bir şekilde dezenfeksiyon işlemi gerçekleşir.

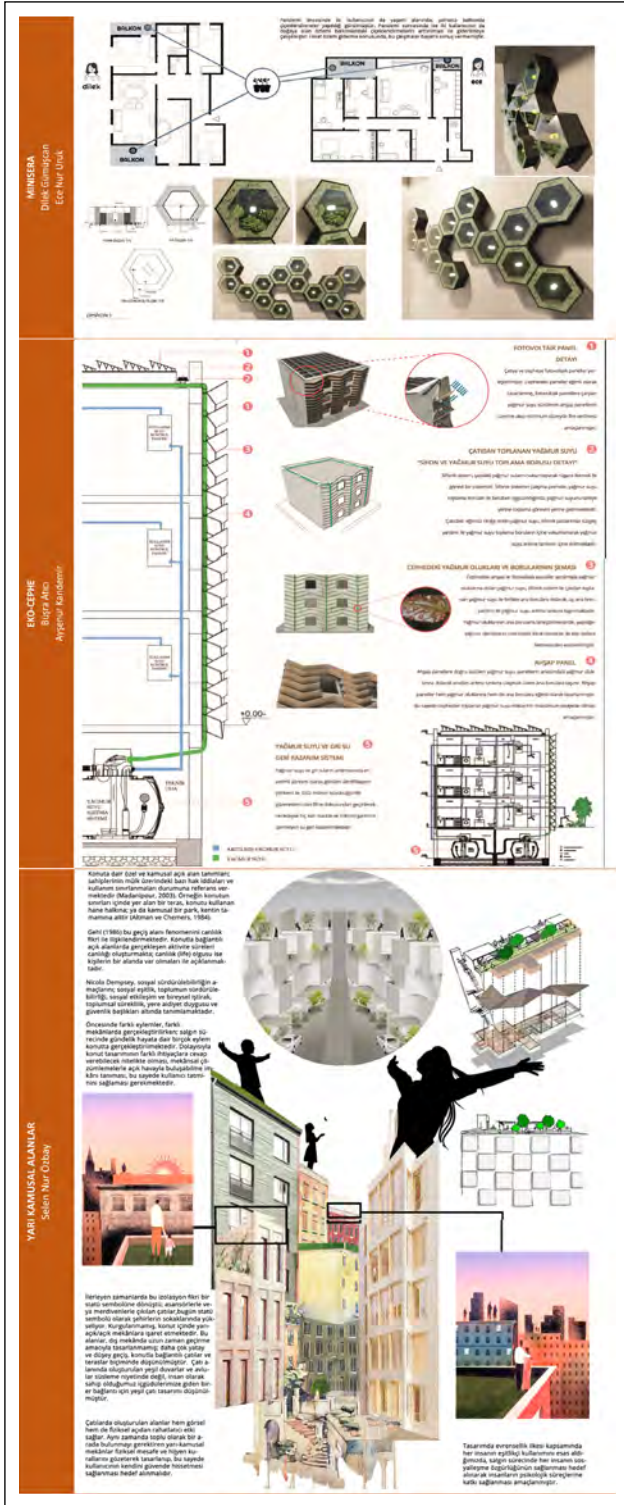
SENSÖRLÜ AÇILIR KAPAKLAR
Teması minimuma indirilerek virüsün yayılması engellenir.

360 DERECE DÖNEN GİZLEBİLEN TEKERLEK
Her ünitenin altında bulunan gizli tekerlekler sayesinde modüler olan ünitelerin kolayca taşınması sağlanır.

NANOSEPTİK YÜZEYLER
Ünitenin tüm yüzeylerinde nanoseptik malzeme kullanılmıştır. Bu sayede virüsün yüzeylerde uzun süre yaşaması engellenmiştir.

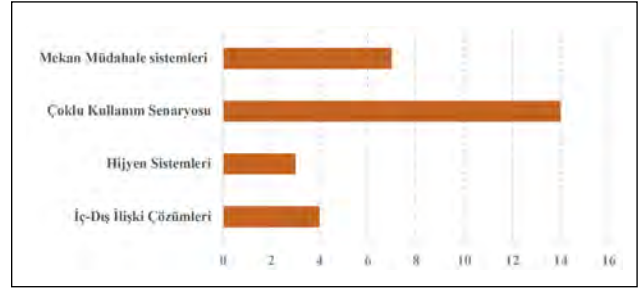
MODÜLER OLMA ÖZELLİĞİ

Şekil 10. Hijyen sistemleri tasarım önerileri.



Şekil 11. İç-dış ilişki çözümleri tasarım önerileri.

- Çoklu kullanım senaryoları stratejisinde odak noktası esneklik olmuş ancak tasarım anlayışının vazgeçilmez kavramı olan esneklik kavramına farklı açıdan yaklaşmıştır. Esnek tasarım anlayışı yerine yapılan işlevlerin çeşitlendirilerek esnetilmesi yoluna gidilmiştir. Öne-



Şekil 12. Tasarım stratejilerinin nicel dağılımı.

rilen donatı sistemleri veya mobilyalar sabit olsa bile kullanım esnekliği sağlayarak çoklu senaryolara fırsat vermiştir. Aynı yaklaşım mobilya düzeyinde de kurgulanmıştır. Özellikle sosyal yaşam alanı yaratmak için pandemi ile gerekliliği daha fazla sorgulanan orta sehpa, televizyon ünitesi gibi mobilyalara alternatif kullanıma imkân veren çözümler getirilmiştir.

- Kamusal yaşam ve mekânlardan uzak kalarak evlerde uzun süre vakit geçirilen zamanlarda kuşkusuz en çok ihtiyaç duyulan çevre iletişimde olma halidir. Bu noktada konutların mevcut düzenlerinde dış mekân ile iletişime daha açık hale getirecek cephe ve çatı sistemlerine yönelinmiş, bunun sağlanmadığı noktada iç mekânda bitkilere özel ortamlar yaratan donatı tasarımları önerilmiştir. Bu noktada temel amaç mevcut kurgularda dış mekân ile ilişkide olan yapı kabuğunun içten dışa doğru genişleyerek ara mekân özelliği sağlayacak şekilde dönüştürülebilmesidir.
- COVID-19 pandemisi kuşkusuz ilk etapta hijyen anlayışımızı etkilemiş, ev girişleri kirli temiz ayırımında kesin bir sınır noktası olmuştur. İnsan yaşamı mekânlarda kesin sınırlarla ayrılmış şekilde biçimlenmediği için girişlerde ara mekân ve bu ihtiyacı karşılayacak donatılar önerilmiştir.

Tasarım stratejilerinin odağına baktığımızda pandemi öncesi konutta mobilya ve dekorasyon düzeyinde kalan kullanıcı müdahalelerinin kapsamının genişletilmesine ihtiyaç duyulduğu anlaşılmaktadır. Çünkü, COVID-19 süreci ve sonrasında, konutlarda kullanıcının mobilya ve dekorasyon düzeyinde kalan değişiklikleri; beklenti, gereksinim ve talepleri karşılamada yetersiz kalmıştır. Kullanıcılar, COVID-19 ile evlerde yaşanan köklü dönüşümler, artan işlev ve kullanım biçimleri sonucu, konutuna sistemsel olarak da müdahale etme ve kontrol etme gereksinimi duymaktadır. Kullanıcının ihtiyaç duyduğu değişikliği yapmasını olanaklı kılabilecek düzeyde dönüştürülebilir ve değiştirilebilir sistemsel çözümlere gereksinim vardır. Bu bağlamda çalışmada, konut mekânlarında ve mobilyalarında kullanıcı müdahalelerinin kapsamını genişletecek, tasarım stratejileri geliştirilmiştir.

Gelecek çalışmalarda, araştırma sonuçlarına dayanarak, farklı kurum ve kuruluşlardan meslek paydaşlarının, akade-

misyenlerin ve öğrencilerin katılımına açık çok sesli çalıştayların kurgulanması önerilmektedir. Böylelikle, araştırmadan tasarım stratejilerine uzanan bu çalışma, gelişime açık bir yapı sergileyerek yolcuğunu sürdürecektir. Ayrıca araştırma sonucu ortaya konulan tasarım önerilerinin, mevcut ve yeni yapılacak konutlarda uygulanma süreci ve kullanıcı deneyimi gelecek çalışmaların konusu olarak önerilmektedir.

Sonuç olarak, araştırmadan tasarım stratejisine uzanan bu çalışma ile araştırma sonuçları konut tasarım önerilerine dönüştürülmüştür. Konut tasarımına odaklanan profesyonel uygulayıcılar için çalışma kapsamında ortaya konulan bilgiler bir rehber niteliği taşımakta, tasarım stratejileri konut tasarım ve uygulamasına yön verme potansiyeli taşımaktadır. Diğer yandan COVID-19'un etkileri devam etmekte, farklı karantina tedbirleri ile zaman döngüsü ve bunun ev mekânına yansımaları değişmektedir. Çalışmanın odaklandığı pandeminin ilk evresine göre kullanıcılar evlerinde uzun süre vakit geçirmeye devam etmektedir. Bu durum kullanıcı için zor ve sıkıcı bir hal alırken kullanıcı ile evi arasındaki bağın kuvvetlenmeye devam ettiği ya da karantina tedbirleri ile devam etmek zorunda kaldığı görülmektedir. Devam eden bu süreç de geliştirilen tasarım stratejilerinin duyulan gereksinimini ve önemini artırmaktadır.

Teşekkür

“Pandemi ile Evde Yaşam: COVID-19 Süreci ve Sonrası için Konut Tasarım Stratejileri” başlıklı bu metin, Doç. Dr. Derya Adıgüzel Özbek'in yürütücüsü olduğu TÜBİTAK1001- COVID-19 özel çağrısı kapsamında desteklenen 120K623 no'lu “Hayat Eve Sığar” Evi Nasıl Dönüştürecek? COVID-19 Süreci ve Sonrası İçin Tasarım Stratejileri” başlıklı araştırma projesinden üretilmiştir, araştırmanın tamamı, Aralık 2020'de TÜBİTAK'a teslim edilmiştir. Destekleri için TÜBİTAK'a, İstanbul Kültür Üniversitesi'ne ve proje ekibine teşekkür ederiz.

ETİK: Bu makalenin yayınlanmasıyla ilgili herhangi bir etik sorun bulunmamaktadır.

HAKEM DEĞERLENDİRMESİ: Dış bağımsız.

ÇIKAR ÇATIŞMASI: Yazarlar, bu makalenin araştırılması, yazarlığı ve/veya yayınlanması ile ilgili olarak herhangi bir potansiyel çıkar çatışması beyan etmemiştir.

FİNANSAL DESTEK: Bu çalışmanın parçası olduğu 120K623 no'lu proje TÜBİTAK tarafından desteklenmiştir.

ETHICS: There are no ethical issues with the publication of this manuscript.

PEER-REVIEW: Externally peer-reviewed.

CONFLICT OF INTEREST: The authors declared no potential conflicts of interest with respect to the research, authorship, and/or publication of this article.

FINANCIAL DISCLOSURE: The project numbered

120K623, of which this work is a part, was supported by TÜBİTAK.

KAYNAKLAR

- Ak, Ö. (2020). Pandemi Mimarisi – Yeni Normal Evler, Ofisler. Bilim ve Teknik, (633), 32-45.
- Cieraad, I. (2002). Out of My Kitchen! Architecture, gender and domestic efficiency. The Journal of Architecture, 7(3), 263-279
- Durukan, A., Öztürk, Ö. B. (2020). Küresel salgından iç mimari çıkarımlar: Boşu tasarlamak ve boşluk körlüğünden kurtulmak. Journal of Social and Humanities Sciences Research, 7(56), 1962-1968.
- Erdaş, G., & Özmen, E. F. (2019). Toplumsal Cinsiyet Kavramının Konut Mekân Organizasyonu ve Konut Reklamı Üzerine Etkisi. Megaron 14(1), 11-28.
- Gifford, R. (Ed.) (2016). Research Methods for Environmental Psychology. England: John Wiley & Sons.
- Kart, D. (2020). COVID-19 salgın sürecinde Türkiye'de Devlet Tiyatroları'nın sosyal medya kullanımının on-line itibar ile ilişkilendirilmesi. Avrasya Sosyal ve Ekonomi Araştırmaları Dergisi, 7(6), 400-421.
- Lagrange, R. M. (1992). Denetimli Bir Özgürleşme. DUBY, G.; Perrot, M. (Ed.), Fethi, A. (Çev. Ed.), Kadınların Tarihi V: Yirminci Yüzyılda Kültürel Bir Kimliğe Doğru. s. 419-450. İstanbul: Türkiye İş Bankası Yayınları.
- Makhno, S. (2020). Life after coronavirus: how will the pandemic affect our homes? Dezeen <https://www.dezeen.com/2020/03/25/life-after-coronavirus-impact-homes-design-architecture/> Son erişim tarihi: 15 Nisan 2020
- Origoni C., & Origoni M. (2020). A Brief History of the Balcony, From Ancient Persia to the COVID-19 pandemic. Domus. <https://www.domusweb.it/en/architecture/2020/04/03/a-brief-history-of-the-balcony-from-ancient-persia-to-the-covid-19-pandemic.html> Son erişim tarihi: 17 Nisan 2020
- Sommerville, P. (1997). The social construction of home. Journal of Architectural and Planning Research, 14(3), 226-245.
- Şumnu, U. (2020). Hayat Eve Sığar mı? Mimarlık Dergisi, 413, 36-39.
- Yazıcıoğlu, Y., & Erdoğan, S. (2004). SPSS Uygulamalı Bilimsel Araştırma Yöntemleri. Ankara: Detay Yayıncılık.
- URL-1: <https://www.saglik.gov.tr/TR,64383/koronavirus-alacagimiz-tedbirlerden-guclu-degildir.html> Son Erişim Tarihi 13.10.2020
- URL-2: <https://www.saglik.gov.tr/TR,64463/tedbir-alir-yayilmayi-onlersek-hayat-normale-doner.html> Son Erişim Tarihi 13.10.2020
- URL-3: <https://data.tuik.gov.tr/Bulten/Index?p=Adrese-Dayali-Nufus-Kayit-Sistemi-Sonuc-lari-2020-37210> Son Erişim Tarihi 17.02.2021.