



Megaron

<https://megaron.yildiz.edu.tr> - <https://megaronjournal.com>  
DOI: <https://doi.org/10.14744/MEGARON.2022.65390>

MEGARON

## Makale [Article in Turkish]

# Beyoğlu'nda çok işlevli yarı kamusal/özel mekânların kentsel dokuya eklenmelerine üzerine tipomorfolojik bir okuma; pasajlar, geçitler, çıkmazlar, siteler

Ayşe Derin ÖNCEL<sup>\*</sup>

Mimar Sinan Güzel Sanatlar Üniversitesi Mimarlık Fakültesi, Mimarlık Bölümü, Bina Bilgisi Anabilim Dalı, İstanbul, Türkiye  
Mimar Sinan Fine Arts University Faculty of Architecture, Department of Architecture, Department of Building Science, İstanbul, Türkiye

## MAKALE BİLGİSİ

Makale Hakkında

Geliş: 24 Eylül 2021

Revizyon: 18 Ekim 2021

Kabul: 18 Nisan 2022

### Anahtar sözcükler:

Beyoğlu; canlılık; çok işlevlilik; morfoloji; pasaj; tipoloji

## ARTICLE INFO

Article history

Received: 24 September 2021

Revised: 18 October 2021

Accepted: 18 April 2022

### Key words:

Beyoğlu; vitality; multi-functionality; morphology; arcades; typology

## A typomorphological reading on the articulation of multifunctional semi-public/private spaces to the urban texture in Beyoğlu; arcades, passageways, dead ends, sites

### EXTENDED ABSTRACT

The transformation of Beyoğlu which started in the mid-XIX<sup>th</sup> century as a part of modernisation process of the Ottoman Empire can be defined as a period in which different typologies on architectural and urbanistic scales are observed and consequently, during the same period, the very first examples of apartment buildings and arcades inspired by occidental references to appear in Ottoman architecture. This study mainly focuses on these arcades as well as passages, dead-ends and sites, which are still a part of the vitality of Beyoğlu with their semi-public and multifunctional aspects. It also analyses the motivations behind their construction, their incorporation into the existing urban tissue and their functions.

The main aim of this study is to answer the absence of research on the integration of these buildings at the urban level. Moreover, this study targets to create a database on these samples that are considered specimens representing the passage from traditional Ottoman hans to Occident-inspired arcades. This database can be used in future studies that will deepen the study on the subject. Another point is to show the social and commercial potential created by the incorporation of these spaces, to encourage new projects of the same order. The present phase of the rapid transformation of the Beyoğlu brings a heavy sequence of restorations and demolishments, which results in many cases a partial or total loss of functionality of these constructions. This fact is another motivation for this study and adds a hint of emergent necessity. The methodology applied here is the “building typology-urban morphology” approach, which is based on a system of interdependence between architectural and urbanistic scales. Researchers who developed the typology-morphology approach analyse the logic that shapes a city on the basis of relations between the whole and its parts. According to that approach, different phases of typology research are the following; making an inventory of samples, generating clusters, comparing samples and regrouping similar specimens. In this survey that concentrates on arcades, passageways, dead-ends and sites, foremost a geographic parameter is defined and 23 buildings and/or buildings complexes that are constructed before the beginning of the XX<sup>th</sup> century, were elected. One of the most important findings of this survey is the motivation to build these arcades. Although the investors were targeting, exactly like their occidental pairs, to create more com-

\*Sorumlu yazar / Corresponding author

\*E-mail adres: [ayse.derin.oncel@msgsu.edu.tr](mailto:ayse.derin.oncel@msgsu.edu.tr)



Published by Yıldız Technical University Press, İstanbul, Turkey

Copyright 2022, Yıldız Technical University. This is an open access article under the CC BY-NC license (<http://creativecommons.org/licenses/by-nc/4.0/>).

fortable and attractive commercial spaces, isolated from the disadvantages of the streets and open-air areas, they were also financially speculating on the rarity of habitations in the same districts. As a result, these edifices propose more residential solutions than similar buildings in occidental cities.

These buildings and sites belong to the individuals and this specificity separates them from the traditional Ottoman hans that belong to foundations. On the other hand, the way that they integrate the urban area imitates hans. Nevertheless, studied samples resemble the occidental ones in the way of the following points; making accessible the central part of the city block, creating public spaces in individual properties, creating its own distribution system and creating access between disconnected parts of the district.

From the historical point of view, 9 out of 23 samples are identified in the cadastral plan of 1858–1860. The majority of them were built after an elaborate preparation and evaluation of the potential of each and every parcel, the definition of their existing cadastral situation, and the possibilities of creating easy and continuous pedestrian access. As a result, they were easily integrated into the urban environment. Relatively recent samples are usually individual buildings or arcades between two streets. Most of the time, they were constructed on empty parcels that had no prior arcades or dead ends. This information indicates a possible change of form in respect of integration to the urban tissue throughout the period examined.

The form of the arcade of an individual building is closer to a defined geometrical form compared with earlier examples and the crossing of this type of passageway usually has the same defined geometrical form. Contrarily, earlier samples follow the existing urban tissue and try to find the easiest way to provide fluid pedestrian access within the limits of the urban environment.

The intention of this study is to contribute to the existing technical literature which is solely focused on the architectural issues, by its original global approach that deals with the functionalities of arcades, passageways, dead-ends and sites and their incorporation into the existing urban environment.

## ÖZ

Beyoğlu'nun 20. Yüzyıl başına kadar geçirdiği dönüşüm süreci içinde, kentsel ve mimari dokusunda gözlemlenen konut-ticaret kullanımlarının bir aradalığına dayanan “yeni” yapı tipleri olarak pasaj ve siteler ile bu yeni yapı tiplerine kentsel dokuda eklenen çıkma ve geçitler çalışmanın konusunu oluşturmaktadır. Pasajların ve sitelerin çok işlevli ve yarı kamusal/özel mekânlar olarak Beyoğlu'nda hangi motivasyonlarla inşa edildikleri, kentsel dokuya nasıl eklenmiş oldukları, Avrupa kentlerindeki benzerleri ve geleneksel Osmanlı hanlarından nasıl etkilenmiş oldukları çalışmanın başlıca soruları olarak ele alınmıştır. Çalışmada ayrıca, pasajları kentsel dokudan soyutlayarak yalnız yapısal özellikleri ile ele alan mevcut literatüre, bu yapıların kentsel dokuyla nasıl bütünleştiği bilgisinin eklenmesi de hedeflenmiştir. Bu hedef doğrultusunda Taksim ile Tünel Meydanları arasındaki iki önemli cadde olan İstiklâl ve Meşrutiyet Caddeleri izinde ve Kuledibi ile Karaköy'de 1905 tarihine kadar inşa edilmiş pasaj, geçit, çıkma ve sitelerden oluşan 23 örnek incelenmiştir. Çalışma yöntemi, mimari mekânın oluşum mantığını kentsel dokudan ayırılmadan anlamak üzerine gelişen tipoloji-morfoloji yaklaşımı olarak belirlenmiştir. Bu yaklaşımı geliştiren İtalyan-Fransız ekolünün belirlediği; envanter oluşturma, birimlerin oluşması, karşılaştırma ve benzerlerin gruplanması aşamaları ile araştırma bulguları tartışılmış ve örneklerin kentsel dokuya eklenme biçimleri arasında üç ayrı eğilim belirlenmiştir. Bu gruplar, iki yol arasında geçit sağlayan tekil yapılar inşa ederek geçit oluşturulması, iki yol arasında yapı grupları inşa ederek geçit oluşturulması ve yeni inşa edilen yapı ile mevcut çıkmanın geçit haline dönüştürülmesidir. Sonuç olarak incelenen örneklerin Osmanlı geleneksel hanlarından aldıkları referanslar kadar Batı'da endüstri devrimi ile biçimlenen pasaj yapılarından da esinlendikleri ve dönemin konut gereksinimi ile örtüşen bir anlayışla ticaret mekânları kadar konut arzı da yarattıkları anlaşılmaktadır. Yapıldıkları dönemde, Avrupadaki örneklerdeki gibi ticaretin düzenlenmesinden ziyade kâr getiren projeler olarak görüldükleri düşünülmektedir. Ancak kente eklenme biçimleri kamusal alanın kullanımına oldukça zengin bir yorum getirmekte ve bölgenin canlılığına bugün dahi katkı sağlamaktadır.

**Atf için yazım şekli:** Öncel AD. Multi-functional semi-public spaces in Beyoğlu: Arcades, passageways, dead ends, sites. Megaron 2022;17(2):313–340. [Article in Turkish]

## GİRİŞ

Beyoğlu, Osmanlı modernleşmesinin kent mekânlarındaki yansımalarının ve mimari üzerindeki etkilerinin izlenebildiği bir bölge olduğu kadar, sosyal kırılmaların, dönüşümlerin yaşandığı ancak buna rağmen kentin en etkin ve canlı bölgelerinden biri olma halini sürdüren bir yerdir. Bu canlılığı açıklayan önemli unsurlardan birinin farklı işlevlerin bir aradalığı olduğunu söylemek yanlış olmaz. Zira konutlar, dükkân ve mağazalar, eğlence ve iş yerleri, oteller, okullar, hastaneler, dini yapılar Beyoğlu'nun en parlak dönemini yaşadığı 19. yüzyıl sonlarındaki varlığını, dönüşerek ve yoğunlukları farklılaşarak dahi olsa, bugün de sürdürebil-

mektedir. Bu özellik bölgeyi hem gece ile gündüz hem de çalışma ve tatil günlerinde canlı tutmakta ve yaşatmaktadır.

Politik ve ekonomik etkilerle fiziki ve sosyal kırılmalar yaşamış ve yaşamakta olan Beyoğlu'nu hala görece canlı kılan işlev zenginliğine, kentsel morfoloji-bina tipolojisi ilişkisi üzerinden bakıldığında, bölgenin birçok olumsuz koşula rağmen kaybetmemiş olduğu canlılığını anlamak ve mekânsal potansiyellerini görmek mümkün olabilmektedir. Bu potansiyellerden biri, birçok tarihi kent merkezinde olduğu gibi Beyoğlu'nda da kamusal-özel alan arasında oluşan yarı kamusal/özel nitelikli alanların yaya dolaşım ağına eklenmesiyle oluşan mekânsal zenginliktir.

Bu çalışmanın amacı, kentsel ve mimari mekân arasında var olan ve birbirini açıklayan ilişkiler sistemini kentsel biçim üzerinden araştıran tipomorfoloji kavramına dayanarak kentte canlılığı oluşturan unsurları, Beyoğlu'nda, yarı kamusal/özel çok işlevli mekânlar olarak tanımlanabilecek pasajlar, geçitler, çıkmazlar ve siteler üzerinden incelemektir. Kentsel yaya ulaşım ağına eklenmiş ancak belirli zamanlarda kapatılıp özelleştirilebilme imkânı da olan bu çok işlevli yarı kamusal/özel mekânların Osmanlı kentinin modernleşen yüzü olan Beyoğlu'nda hangi motivasyonlarla nasıl bir kent formunda biçimlenmiş oldukları ve kentsel-mimari dokuyu nasıl dönüştürdükleri çalışmanın başlıca sorusunu oluşturmaktadır. Bu soruya cevap arayan çalışma aynı zamanda bu mekânların kendine özgü niteliklerine ve değerlerine vurgu yaparak olası koruma-yenileme, yeniden işlevlendirme projelerine bilgi altyapısı oluşturabilmeyi de hedeflemektedir.

Çalışmada öncelikle inceleme alanı belirlenecek ve bu alan içinde bulunan pasaj, geçit, çıkmaz ve siteler güncel ve eski kaynaklara dayanılarak listelenecektir. Daha sonraki aşamada listelenen yarı kamusal/özel alanlar içinde pasajlar ve siteler belirli mimari tipler oluşturmaları nedeniyle daha detaylı olarak tanımlanmaya çalışılacaktır. Sonrasında ilk yapıldıkları dönemdeki kullanımlarına göre sınıflanan pasaj ve sitelerin biçimleniş mantıkları benzer ve özgün yönleri araştırılarak çalışmanın temel sorusuna cevaplar aranacaktır.

## KARTOGRAFİK BELGELERDE VE TİCARET YILLIKLARINDA YARI KAMUSAL/ÖZEL NİTELİKTE MEKÂNLARIN BELİRLENMESİ

Osmanlı İmparatorluğu'nun modernleşme sürecinde Batı ile ticari ilişkilerini artırdığı ve buna bağlı olarak Beyoğlu'nun ekonomik ve sosyal olarak bu süreçte hızla dönüşen bir bölge olduğu bilinmektedir. Bu dönemde Batı'da ve Osmanlı İmparatorluğu'nda oluşan yeni yaşam koşullarının ürettiği bir yapı tipi olarak ticari pasajların, yüzyıllardır Doğu ile Batı arasındaki ticaretin en önemli limanlarından biri olan İstanbul'da da kabul görmüş olduğu, birçok pasajın hem tarihi yarımada hem de Beyoğlu'nda inşa edilmiş olduğundan anlaşılmaktadır. Tarihi yarımadaya göre kentin canlılığını sağlayan işlev çeşitliliğine daha çok sahip olması nedeniyle Beyoğlu çalışma alanı olarak belirlenmiştir. Taksim Meydanı'nı Galatasaray'a ardından Tünel Meydanı'na bağlayan İstiklâl Caddesi ve Galatasaray Tünel Meydanı arasında kalan alanda caddenin paralelinde devam eden Meşrutiyet Caddesi öncelikli inceleme alanı olarak seçilmiştir. Karaköy'ün bir bölümü ile kıyıyı İstiklâl Caddesi'ne

bağlayan Yüksek Kaldırım ve Kule Dibi de tüm pasaj ve site yapılarını içerme iddiası olmadan çalışma alanına eklenmiştir.

E. Goad tarafından 1905 tarihli Sigorta Haritaları, Beyoğlu'na ait verilerin detaylı olması ve bölgenin tümünü ele almış olması nedeniyle örneklerin belirlenmesinde en önemli kaynağı oluşturmuştur.

Yarı kamusal/özel ve çok işlevli mekânlar tanımlanırken pasajlarla beraber, geçit, çıkmaz ve sitelerin de araştırma kapsamına alınmasının nedeni, çalışma alanı içinde bu mekânların birbirleriyle ilişki içinde olmaları, bazı durumlarda birbirlerine eklenerek mekân dizileri oluşturmaları ve 19. yüzyıl sonlarına doğru Beyoğlu'nda ticaret yıllıklarında adres sınıflama kriterleri kapsamına alınacak kadar yaygınlaşmış olmalarıdır. Öyle ki, 1883 yılına ait ticaret yıllığında Beyoğlu bölgesi sokak ve caddelerinde bulunan tüm konut ve iş yerlerini gösteren listenin başlığı "Pera'da Sokak Adresleri" (*Adresses des Rues de Pera*) iken, aynı ticaret yıllığının 1894 yılına ait yayınında; aynı nitelikteki bilgiler "Pera'da Sokak, Pasaj<sup>1</sup>, Çıkmaz ve Site Adresleri" (*Adresse des Rues, Passages, Impasses et Cites de Pera*) olarak geliştirilmiştir. Bu değişiklik o dönem için artık pasaj, çıkmaz ve sitelerin kayıtlara girecek kadar günlük yaşamda var olduklarını göstermektedir.

Araştırma sırasında karşılaşılan en önemli zorluklardan biri bu dört mekân tanımının aralarındaki benzerliğin mimari terminolojide karışıklığa yol açmasıdır. Bu nedenle mekânların kullanım biçimleri ve araştırma için seçilme nedenleri üzerinde daha detaylı durulacaktır.

Kartografik belgeler ve ticaret yıllıklarında incelenen bu yapı veya yapı grupları, yalnız ticari mekânlardan oluştuğu gibi caddelerden konutlara ulaşmak için kullanılan birer ara mekân, yayalar tarafından kullanılan kestirme geçitler veya bu kullanımlardan bir kaçını birden sağlayan art arda gelen mekân dizilerinden oluşabilmektedir.

Bu mekânsal çeşitlilik doğal olarak tanımlamalarda da göze çarpmakta ve pasajların Beyoğlu'nda yapımının kısmen tamamladığı 20. yüzyıl başlarındaki kaynaklarda tanım çeşitliliği olarak ortaya çıkmaktadır<sup>2</sup>. Fransızcada geçit anlamına da gelen "pasaj" kelimesi Türkçede yoğunlukla ticari pasajları tanımladığı için çalışmada olası hatalardan ve eksikliklerden kaçınmak amacıyla sınıflamaya pasajların yanında "geçit" mekânları da dâhil edilmiştir. Çalışmaya dâhil edilen bir diğer yarı kamusal mekân "çıkma"lardır. Beyoğlu'nda yüzyıl başında, Çukurcuma, Tophane, Cihangir, Kasımpaşa gibi Müslüman nüfusun yoğun olduğu mahalleler dışında, çıkmaz olarak tanımlanan mekânlar Osmanlı kent dokusundaki varlık nedenlerinden daha

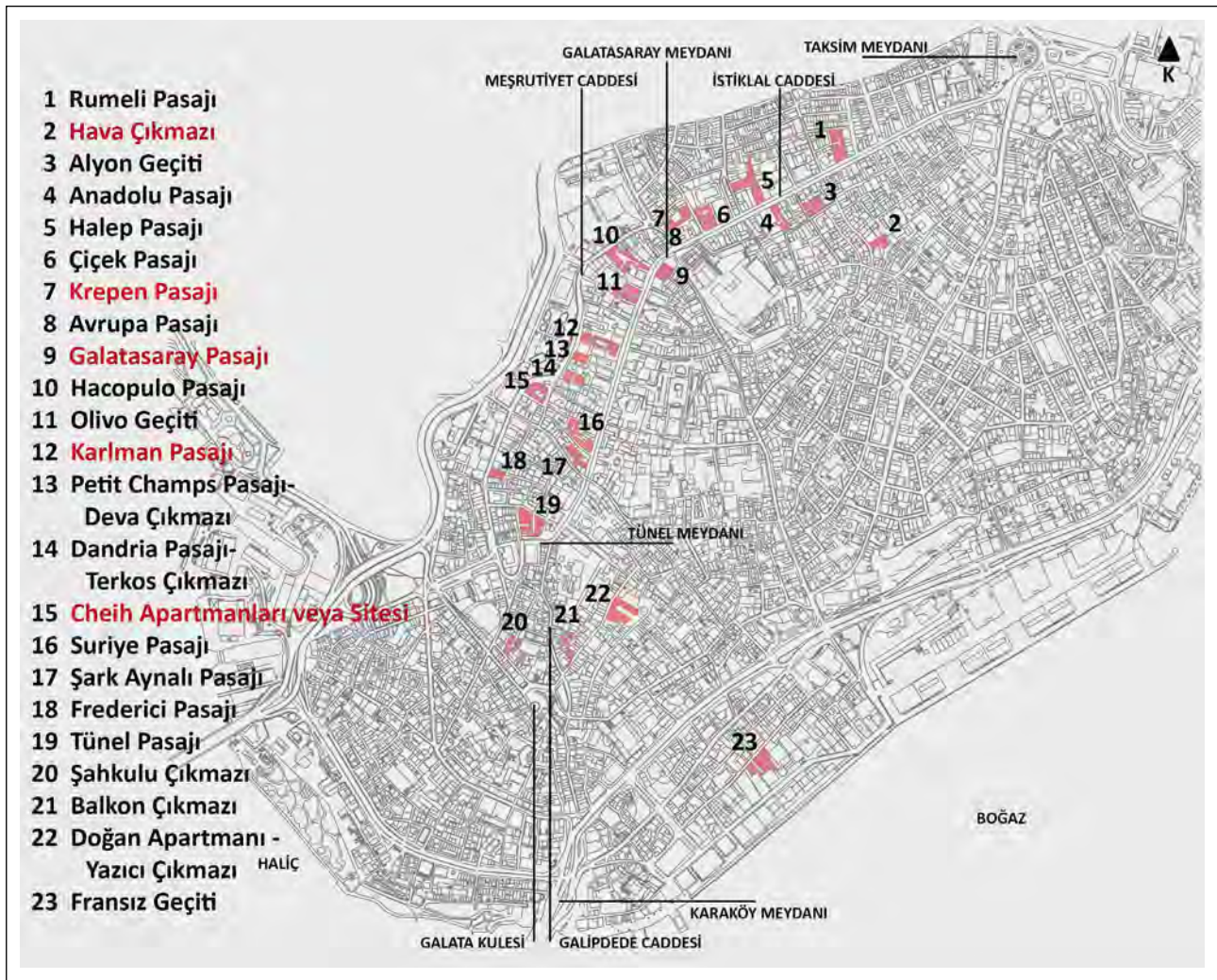
<sup>1</sup> Dönemin ticaret yıllıklarında pasaj tanımlaması ticari pasajlarla beraber geçitleri de kapsamaktadır.

<sup>2</sup> E. Goad tarafından 1905 yılında hazırlanan ve dili Fransızca olan sigorta haritalarında "passage" tanımı yalnız geçiş sağlayan yerler için kullanılabilirliği gibi, üzeri cam konstrüksiyon ile kapatılmış ticari pasaj yapılarını da tanımlayabilmektedir. Aynı şekilde bu tanımlama bazen kilise avlularını diğer yollara bağlayan geçitler veya konut grupları arasında ulaşımı sağlayan ara yolları da belirlemek için kullanılabilirliği.

farklı biçimlenmiş gibi görünmektedir<sup>3</sup>. Çıkmaçlar inceleme alanı içinde çoğunlukla iki ana yol arasında kalan geniş yapı adasının orta bölümüne ulaşmak için kullanıldıkları ve zaman içinde uç noktalarına ticari pasajlar eklenerek niteliklerini değiştirdikleri ancak buna rağmen yarı kamusal özelliklerini kaybetmedikleri için çalışma kapsamına alınmışlardır. Bu kabule dayanarak çalışmada grafik belgelerde işaretlense de incelenme kapsamına alınmayan çıkmaçlar da bulunmaktadır<sup>4</sup>. E. Goad tarafından yapılan 1905 tarihli haritalarda ve döneme ait ticaret yıllıklarında görülen bir diğer mekân tanımlaması da “site”dir. Sitenin tanımı aynı amaca yönelik izole konut grupları veya serbest dolaşım alanının kapanımı ile oluşan yarı özel alanda plan-

lanan konut veya konut grupları olarak yapılabilir. E. Goad haritalarında site olarak tanımlanan yapılar incelendiğinde çoğunun giriş katları için konuttan farklı kullanımların bulunduğu görülmektedir. Bu kullanım çoğu zaman ticaret veya sadece geçit olabilmektedir. Bu işlev çeşitliği ve günün belli saatlerinde yarı kamusal belli saatlerinde sokağa açılan kapılarının kapanmasıyla yarı özel niteliği nedeniyle siteler de çalışmaya eklenmiştir. Ayrıca siteler, ticaret-konut bir aradalığına getirdiği yeni yorum nedeniyle de Osmanlı konut tipolojisinde yeni bir tip olarak tanımlanır.

Sonuç olarak, Beyoğlu’nda Şekil 1’de görülen alan içinde kalan bölümde, kartografik belgeler<sup>5</sup> taranarak yarı kamusal/özel alan niteliğinde olan, pasaj, geçit, çıkmaç ve siteler



Şekil 1. Günümüzde kullanılan isimleriyle araştırmaya konu olan 23 yapı ve/veya yapı grubu. Listede kırmızı olarak ayrıştırılanlar bugün yıkılmış durumdadır.

<sup>3</sup> Genel bir kabul ile Osmanlı kentinde çıkmaç sokakların kent dokusunun kılcal damarları olduğu söylenebilir. Yerasimos (1996, s. 10) Osmanlı kentinde çıkmaçların mülkiyet konusuyla ilişkili olarak açıklanabileceğini belirtir ve yol ağını hukuki olarak iki kategoride ele alır; tüm cemaatlere ait olan iki tarafı açık yollar ve yalnız sokak sakinlerinin mülkiyetinde olan çıkmaç sokaklar.

<sup>4</sup> Tütüncü Çıkmaç, Boğaz Çıkmaç, Perükâr Çıkmaç, Saka Çıkmaç, Korsan Çıkmaç, Ottoni Çıkmaç, çalışma alanındaki kentsel doku içinde çıkmaçların yoğunluğunu belirlemek için grafik belgelerde gösterilmiş ancak yeni inşa edilecek pasajlarıyla eklenerek mekânsal diziye katılma öyküleri olmadığı için detaylı inceleme kapsamına alınmamıştır.

belirlenmiştir. Çalışma alanı ve bu araştırmaya konu olan 23 yapı ve/veya yapı grubu günümüzde kullanılan isimleriyle Şekil 1'de görülmektedir.

Araştırmayı zorlaştıran bir diğer unsur ise zaman içinde bu yapı veya yapı gruplarının isimlerinin de değiştirilmesi veya kullanım farklılıklarının oluşmasıyla tanımlamalarının başkalaşmasıdır. Örneğin, 1858-1860 planlarında “*Ezadji Çıkmazı*” olarak tanımlanan çıkmaz, 19. yüzyıl sonlarında çıkmazın uç bölümüne pasajlı bir yapı eklenmesiyle *Ezadji Sokak* ve yapı da *Petits-Champs* Pasajı adını almış, daha sonra pasajlı yapının kapılarını geçişe kapatmasıyla tekrar çıkmaza ama bu sefer Deva Çıkmazı'na dönüşmüştür. Yarı kamusal/özel nitelikli bu mekânların zaman içinde farklı biçimlerde kullanılması veya yeni binaların eklenmesi ile günün koşullarına uyum sağlaması bu farklılıkları açıklamaktadır.

Çalışma alanı ve incelenecek yapı ve yapı grupları belirlendikten sonra, bu mekânların oluşumundaki motivasyonlar ve kent dokusu içinde biçimlenme mantıkları okunmaya çalışılacak ve araştırmanın ileri aşamalarında aşağıdaki sorulara yoğunlaşılacaktır;

- Osmanlı modernleşmesi sürecinde ortaya çıkmış gibi görünen ticari pasajlar ve siteler, kent dokusuna nasıl eklenmişlerdir?
- Beyoğlu'nda inşa edilen ilk pasaj örneklerinin “Batılı pasajlarla” benzerliği var mıdır?
- Site ve pasajlar kentsel, mimari ve sosyal alanda ne tür yenilikler içermektedir, hangi ihtiyaçlara ve alışkanlıklara karşılık gelmektedirler?
- Kartografik belgeler ve ticaret yıllıklarında, yarı kamusal/özel geçiş mekânı olarak da tanımlanabilen ve giriş katlarında dükkânların bulunduğu konut yapıları olan siteleri, üst katlarında konutlar olan ama aynı belgelerde “Pasaj” olarak tanımlanan yapılardan ayıran nitelikler nelerdir?
- Bu yeni tip yapıları, geçiş mekânı özelliği olan ancak asıl kullanımı ticaret, ofis veya konut olan han yapılarıyla karşılaştırmak doğru olur mu? Başka bir deyişle, pasajlar ve siteler, geleneksel Osmanlı hanlarının 19. yüzyılın ikinci yarısında inşa edilen yorumları olabilirler mi?<sup>6</sup>

Çalışmanın bu aşamasında belirlenen sorulara cevap aranırken, kentsel ve mimari doku okumaları, kentsel morfoloji bina tipolojisi ilişkisi bağlamında ele alınacaktır. Analiz çalışmalarında tipomorfoloji yaklaşımını geliştiren İtalyan araştırmacı mimar Saverio Muratori'nin, 1950'de “Binala-

rın Düzenlenme Biçimleri” başlığıyla geliştirdiği çalışmalar, onu takip eden Gianfranco Caniggia ve Carlo Aymonino, tarafından geliştirilmiştir. Yirminci yüzyıl ortalarında hem mimariyi teknik ve kültürel çerçevede okumaya, hem de dönemin konut krizini çözmeye odaklanan ve İtalyan ekolü olarak tanımlanan bu yaklaşım, kent biçimini oluşturan mantığı, parçalar ile bütün arasındaki ilişki ve tarihsel katmanların analizi üzerinden incelemektedir. Bu yaklaşımı benimseyen Fransız ekolünün temsilcisi Panerai(1980, 85), Muratori ve ekibinin çalışmalarını, teorik dersler ve yerinde tespitlerle oluşan mimari röloveler ve analizlere dayanan, detaylı bir “yapılı çevre tarihi” olarak tanımlar ve bu çalışmaların ardından Muratori'nin üç önemli konuya dikkat çektiğini belirtir:

- Tip kavramı bulunduğu yerin ve koşulların dışında daha farklı bir deyişle; bulunduğu yapıli kentsel çevre dışında tanımlanamaz.
- Aynı şekilde “kent dokusu” da kendi kentsel strüktür bütünü dışında kavranamaz.
- Kentsel strüktürün araştırılması tarihsel boyut çerçevesinde olmalıdır, zira bu kentsel gerçeklik zaman içinde art arda gelen süreçler ve bir öncesine göre tepkiler ve gelişimler içinde gerçekleşir.

Bu yaklaşımdan yola çıkarak belirlenen alan içinde incelenen pasaj ve sitelerin, birer yapıli çevre elemanı olarak yarı kamusal/özel alanlarla, çıkmaz ve geçitlerle nasıl eklenildiği anlaşılmalı çalışılacaktır. Çalışmanın bu aşamasında, birer mimari tip olarak pasaj ve sitelerin buldukları kentsel koşullarda nasıl biçimlendiklerini sorgulamak için yine Panerai'nin tip ve tipoloji kavramlarına bakılacaktır. Panerai (1970, 30-33) tipoloji kavramını, kentsel düzeni oluşturan elemanların tipler yardımıyla sınıflandırılarak dökümünü oluşturmak olarak tanımlar ve tipolojinin, kullanımların çözümlenmesi üzerine temellenmediğini, kullanımların hangi şartlarda ve ölçekte tipin sürekliliğine katıldığı fark edilmesini sağladığını iddia eder. Bu yaklaşıma göre tipoloji çalışmasının aşamaları, öncelikle envanter oluşturma, benzerlerin gruplanması-tiplerin tanımlanması, tiplerin karşılaştırılması ve bu tiplerin geçirmiş olabilecekleri değişimler hakkında yorumlar yapma ve bilgi oluşturma evreleri olarak tanımlanır.

Araştırmada benimsenen tipomorfoloji yöntemine göre önce inceleme alanı ve bu alan içindeki 23 örnek belirlenmiştir. Her bir örneğin kentsel dokuda biçimlenme serüveni dönemin kartografik belgeleri üzerinden incelenmeye başlanmadan önce birer mimari tip olarak pasaj ve sitenin

<sup>5</sup> Beyoğlu bölgesinin 19. yüzyılın ikinci yarısından bu yana gelişen morfolojik yapısını incelerken yararlanılan kadastr haritaları; 1858-1860 yılları arasında 6. Daire Beyoğlu Belediyesi adına G. d'Ostoya tarafından hazırlanan ilk Beyoğlu Kadastr haritası (1/2000), bu dizi haritanın 1876 yılına kadar yürütülen 1/200 planları içeren bölümü, 1905 E. Goad tarafından hazırlanan sigorta haritaları, 1913-1914 yılları arasında hazırlanan ve Alman Mavileri olarak adlandırılan haritalar, 1920'li yıllardan başlayan ve bölgeyi kısmi ele alan Pervititch haritaları ve bu haritaların tamamlayıcı rolünü üstlenen 1949-1950 tarihli Suat Nirven haritalarıdır.

<sup>6</sup> 1949-1950 tarihli Nirven haritalarında bu yapıların bazıları “Han” tanımlaması ile belirtilmiştir. Hanlar ve Pasajlar üzerine çalışan Nursel Gülenaz(2011) gerek tarihi yarımada gerekse Beyoğlu bölgesindeki pasaj ve hanlar konusunda önemli bilgiler vermektedir. Han ve pasaj karşılaştırması oldukça ilginç bir konu olarak görünmekle beraber bu çalışma böyle bir karşılaştırma yapabilmek için ancak gerekli altyapıyı oluşturma amacı taşıyabilir.

Tablo 1. İncelenen yarı kamusal/özel alanların değişen isimlerinin farklı tarihli kaynaklardan yola çıkılarak listelenmesi

1858-1860	1876	1905	1913-1914	1927-1940	1949-1950	2021
1		Cité Roumeli - Passage	Çizili - İsimlendirilmemiş	Ulaşılamadı	Rumeli Hanı- Pasajı	Rumeli Pasajı
2		Impasse et Cité Hava	Çizilmemiş	Cité Hava - Passage	Ulaşılamadı	Yıkılmış yeri boş
3	Geçit	Passage Allean ou Tubini	Çizili - İsimlendirilmemiş	Ulaşılamadı	Alyon Pasajı	Alyon Geçiti
4		Passage d'Anatolie	Passage Anadol	Ulaşılamadı	Ulaşılamadı	Anadolu Pasajı
5		Cité d'Alep - Passage d'Alep	Çizilmemiş, Kapısı belirtilmiş	Ulaşılamadı	Ulaşılamadı	Halep Pasajı
6		Apparts. Christaki Eff. Passage et Cité de Pera	Çizilmemiş, Kapısı belirtilmiş	Ulaşılamadı	Sait Paşa Hanı Sait Paşa Pasajı	Çiçek Pasajı
7	Passage	Passage Crepin - Crepin Han	Çizili - İsimlendirilmemiş	Ulaşılamadı	Krizanitem Pasajı	Yıkılmış yerinde Aslıhan Pasajı
8		Passage d'Europe	Çizili - İsimlendirilmemiş	Ulaşılamadı	Aynalı Pasaj	Avrupa Pasajı
9	Geçit - farklı ahşap ve kâğır yapılar	Impasse - Farklı ahşap ve kâğır yapılar	Çizili - İsimlendirilmemiş	Ulaşılamadı	Ulaşılamadı	Yıkılmış yerinde Yapı Kredi Bankası
10		Passage Hazzopoulo	Hadjopoulo Passage	Ulaşılamadı	Hacopulo Pasajı	Danışman Geçidi, Han Geçidi Sokak
11	Çıkamaz, farklı ahşap ve kâğır yapılar, bahçe	Impasse Panaia et Cité Olivo	Kilissa Sokak Olivo Passage	Ulaşılamadı	Olivo Han Geçidi	Olivyo Pasajı
12		Au Bon marché	Çizilmemiş	Ulaşılamadı	Karlman Pasajı	Yıkılmış yerinde Oda Kule İş Merkezi
13	Impasse Ezadji, ahşap yapılar	Rue Ezadji / Passage Petit Champs - Apparts. A. Fresco	Petit-Champs Tchikmazi, pasaj çizili	Ulaşılamadı	Deva Çıkması / Pinto Han- Fresco Han	Deva Çıkması / Pasaj kapıları kapalı
14	Çıkamaz, farklı ahşap ve kâğır yapılar, bahçe	Impasse Byzance, farklı ahşap ve kâğır yapılar, bahçe	Festa Tchikmazi, pasaj çizili	Terkos Çıkması	Terkos Çıkması / Moralı Pasajı- Moralı Apartmanı	Terkos Çıkması / Pasaj kapıları kapalı
15		Cité Cheikh	Çizilmemiş	Ulaşılamadı	Gül Apartmanı	Yıkılmış yerinde The Marmara-Pera Oteli
16		Appartement Aboud Effendi, kâğır yapılar	Çizili - İsimlendirilmemiş	Ulaşılamadı	Suriye Pasajı	Suriye Pasajı
17	Geçit, ahşap yapılar	Passage Oriental	Çizili - İsimlendirilmemiş	Ulaşılamadı	Şark Aynalı Pasajı	Şark Aynalı Pasajı
18		Appartements & Passage Fredericci	Çizili - İsimlendirilmemiş	Fredericci Appartem.	Çizili - İsimlendirilmemiş	Fredericci Pasajı
19		Apparts Tunnel - Passage de Tunnel	Tunnel Passagi	Tünel Pasajı	Ulaşılamadı	Tünel Pasajı
20		Apparts Rigo - Passage Rigo	Çizilmemiş	Ulaşılamadı	Saltı Pasajı	Şahkulu Çıkması
21	Impasse Balcon	Rue Balcon ou Passage Zellich	Balcon Sokak	Balcon Çıkması	Ulaşılamadı	Balcon Çıkması
22		Appartments Naib Bey / Impasse ou Cité Yazıdji	Çizilmemiş	Appartments Botton	Doğan Apartmanı	Doğan Apartmanı
23	Geçit	Passage de la Cité Française / Cité Française	Cité Française Passagi	Ulaşılamadı	Fransız Geçidi / Narmanlılar Han	Fransız Geçiti

genel tanımına bakılacaktır. Bu genel tanımlamanın amacı Beyoğlu'nda incelenen yapılar için olası etkilenmelerin sorgulanmasına imkân verecek bilginin aktarılmasıdır. Araştırmanın sonunda ise seçilen örnekler arasında belirlenen benzerliklerden yola çıkarak gruplar oluşturulacaktır.

## MİMARİ TİP OLARAK PASAJ VE SİTE

“Pasaj” olarak tanımladığımız mimari tipin tanımı üzerine çalışan J. F. Geist (1989), birçok benzer örneğinin Antikiteden 18. yüzyıla kadar var olduğunu ancak bu örneklerin hiçbirinin de pasaj yapılarının temellerini oluşturduğunun söylenemeyeceğinin altını çizer. Geist'e (1989, s. 52) göre pasaj, Batı kültüründe dönemin kültürel ve endüstriyel gelişimine paralel olarak toplumun ihtiyaçlarına karşılık gelen mimari bir çözümdür. Endüstrileşme sürecinde, kentlerde araba trafiğinin yoğunlaşması ve yayalar için tekinsiz hale gelmesi, üretimin çeşitlenmesi ve pazar oluşturma gerekliliği, araç trafiğinden arınmış geçitlerde, kestirme alternatif sokaklarda yeni tüketim malzemelerinin vitrinleri süslediği, toplumun karşılaşma mekânı haline gelen pasajların yapılmaya başlanmasını hazırlayan koşullar olarak sıralanabilir. Geist, bu ilk dönemin 1820'ye kadar sürdüğünü belirtir. İlk örnekler dar sokağın iki yanında sıralanmış iki veya üç katlı, altı dükkân üstü ev olan ünitelerin bir araya getirilmesiyle oluşur.

Koloff pasajları iki büyük kategoride açıklar; geçiş mekânının üzerinin cam bir konstrüksiyonla kapalı olduğu ve bu mekânının açık olduğu pasajlar. Ona göre biri diğerinin daha gelişmiş halidir ve aynı annenin, endüstrinin çocuklarıdır (Akt. Geist, 1989, s. 105). Bu noktada Geist, kapalı pasajların açıkların gelişmiş tipi olduğu fikrine katılmaz, zira aynı yıllarda inşa edilmeye başlamışlardır. Biri daha çok zanaatçıların dükkânlarının bulunduğu endüstri mahallelerinde yapılır, diğerinde ise daha çok lüks tüketim malzemeleri satılmaktadır.

Geist (1989, s. 53) 19. yüzyılda arketiplerin ayrışması sürecinde pasajların etkisinin önemli olduğunu belirtir ve pasajların farklı tanımlamalarından yola çıkarak bu sürecin daha detaylı anlaşılabilirliğini belirtir. Bu tanımlamalara göre pasajların;

- Yapı adasının içini ulaşılabilir kılması,
- Özel mülkiyet içinde kamusal mekân yaratması,
- Simetrik düzende olabilmesi,
- Üstten aydınlanması,
- Dağılım sistemi oluşturması,

- Özelleşmiş ticaret birimlerinin bulunması,
- Geçiş mekânı olması gibi özellikleri yeni gelişecek tipleri etkilemiştir.

Batı'da endüstri devrimi ve sonrasında yaşanan sosyal ve ekonomik gelişmeler tüketimi artırmış, ilk arketip olarak nitelenen pasaj yapıları da farklılaşmıştır. Alışveriş merkezlerinin ilk örneği olarak tanımlanabilecek Bonmarché mağazası 1854 yılında ilk olarak 300 m<sup>2</sup>'lik bir alanda birçok tüketim malzemesinin ucuza satıldığı bir mağaza olarak Paris'te açılmış ve ilk büyük mağazası 1872 yılında kurulmuştur. Büyük ticari başarı kazanan Bonmarché mağazasının ismi bir mağaza tipinin adı olarak tüm dünya dillerine girecektir (Sédillot, 1983, 422). Bu süreçten sonra müşterilerine birçok çeşit ve tür ürün sunan, kapasitesi yüksek perakende mağaza binaları, adeta kapalı pasaj yapılarının dönüşmüş biçimleri gibi hızla yapılmaya başlanmıştır. Tüketim malzemelerinin çeşitlenmesi ve satışın daha iyi organize edildiği bu çok katlı ve içlerinde büyük cam konstrüksiyonların örttüğü galerileriyle bu büyük mağazaların yapımı ticari açıdan pasajların önemini giderek azaltacaktır<sup>7</sup>.

On dokuzuncu yüzyılın ortalarına gelindiğinde pasaj yapıları Londra ve Paris'te yerlerini yeni tiplere bırakırken diğer şehirlerde pasajlar modern mimarinin örnek yapı tipi olarak yapılmaya devam edecektir. Bu şehirlerden birinin, ticari olarak Batı'ya giderek daha yaklaşan Osmanlı başkenti, İstanbul olduğunu söylemek yanlış olmaz. İstanbul'un ticari yapısında Batı'ya en yakın bölgesi Beyoğlu'nun gelişim sürecine girdiği 19. yüzyılın ikinci yarısında pasaj yapılarının ilk örnekleri görülmeye başlayacaktır. İnceleme alanı içinde listelenen yapı veya yapı grupları arasında Batılı örneklerle benzeyen pasaj yapılarıyla beraber bu tipolojiye uymayan ancak yine de pasaj olarak belgelenen yapı ve/veya yapı grupları da bulunmaktadır.

Geist (1989, 103) Türkiye'den yalnız Avrupa pasajını dâhil ettiği ve Avrupa kentlerinde pasajların gelişim evrelerini tanımlarken 1820'ye kadar olan dönemi “Buluş” evresi olarak belirler ve ticaretin kentlerin içinde yoğunlaşması ve araçların yayaların dolaşımını kısmen kısıtlamaya başlamalarıyla pasajların yeni bir ticari mekân tipi olarak üretildiğini savunur. Sonraki dönemleri 1820-40 arasını “Moda”, 1840-60 arasını “Geniş Ölçek”, 1860-1880 arasını “Anıtsallık”, 1880-1900 arasını “Devasalık ve Abartı Eğilimi” ve 1900 sonrası ise “Mekânsal Kavramın Yok Oluşu” olarak tanımlar.

Geist'in sınıflamasında kentsel ölçekte pasajların birbirleriyle eklenerek cadde ve sokaklar arasında alternatif yaya akışı oluşturduğu 1840-1860 arası “Geniş Ölçek” evresi bu çalışmada incelenen Beyoğlu pasajlarının kentsel dokuya eklenme biçimleriyle karşılaştırılabilecek özellikler

<sup>7</sup> Ölümden sonra bir araya getirilen yazılarından oluşturulan “Pasajlar” kitabında W. Benjamin, 19. yüzyılın kültürel temelleri ve 20. yüzyıla yansıyan etkileri üzerine çalışmalarını yoğunlaştırmıştır. Bu yayın Batı toplumunu, düşünce sistemlerini, kenti, mimariyi, insanı, endüstri devrimi ve sonrası dönemde irdelemektedir. Pasajlar üzerinden yaptığı değerlendirmelerin, mimariden ziyade toplum bilim ve felsefe alanlarından okunması gerekir. Benjamin eserinde 20. yüzyıl başında yaklaşık bir yüzyıldır var olan pasajların neye dönüştüğünü içinde geçen yaşamı anlatarak dile getirmektedir.

gösteriyor gibi görünse de bu çalışmada incelenen örneklerdeki mekân kurgusunda görülen çeşitlilik bu karşılaştırmayı zorlaştırmaktadır.

Beyoğlu'nda konut ve ticaret kullanımlarının bir aradalığına “yeni” mimari yorum olarak tanımlanan siteler ise yarı özel alanlar yaratarak bölgenin mimari ve kentsel dokusuna on dokuzuncu yüzyılın sonlarında katılacaktır. 1905 E. Goad haritalarında kullanılan fransızca “*Cité*” kelimesinin açıklaması fransızca Petit Robert sözlüğünde, “kendi yasalarıyla yönetilen özerk kent” olarak yapılmıştır. Bu tanımlamaya uygun olarak, “Cite Ouvrière” işçi ailelerinin konut grupları, “Cité Universitaire” üniversite öğrenci yurtları, örnekleri verilmektedir. “Cité-Jardin” de bahçe içinde evlerden oluşan ve çevresinden sınırlarıyla ayrılmış tekil aile konutlarından oluşan konut gruplarını tanımlamaktadır. Tüm örnekler, bulunduğu çevreden bir tür sınırla ayrılmış, giriş kapıları ve ortak açık alan veya ulaşım yolları olan, planlanmış konut gruplarını anlatmaktadır. Ayrıca, pasajlar üzerine yaptığı çalışmada Geist (1989, s. 11) “Cité” kelimesinin yalnız Belçika’da pasaj yapılarını tanımlamak için kullanıldığı bilgisini vermektedir.

Beyoğlu'nda incelenen pasaj örneklerinin Avrupa kentlerindeki benzerleriyle karşılaştırılması konusuna sonuç bölümünde yer verilecektir. Çalışmanın başında da belirtildiği gibi çok işlevli yarı kamusal/özel mekân tanımlaması içinde incelenen tekil yapı ve/veya yapı-mekân dizilerinden oluşan Beyoğlu pasajları ve siteler, birçok kentte olduğu gibi İstanbul’da da kentsel dokudan bağımsız oluşmadıkları için, çalışmada bu yapıların öncelikle buldukları yerlerde nasıl planlandıkları üzerinde durulacak ve birbirleri arasındaki benzerlik ve farklılar belirlenmeye çalışılacaktır.

## PASAJ, GEÇİT, ÇIKMAZ VE SİTELERİN BEYOĞLU'NDA KENTSEL DOKUYA EKLEMLENME BİÇİMLERİ VE İŞLEVLERİ

İstiklâl Caddesi, 19. yüzyıldaki adıyla *Grande Rue de Pera*, kuzeybatı yönünde Tarlaşısı ve Kasımpaşa yönüne doğru inen, güneydoğusunda ise Çukurcuma ve Tophane’ye doğru inen bir topoğrafyanın tepe noktasından bir omurga gibi Tünel Meydanı’nı Taksim Meydanı’na bağlamaktadır. On dokuzuncu yüzyıla kadar aynı izde ancak daha dar olan bu caddenin güneybatı-kuzeydoğu doğrultusu Galatasaray Meydanı’nda hafif kırılarak devam etmekte ve her iki yanında bulunan yokuşlar tepe noktasında ilerleyen bu ana artere katılmaktadır. On dokuzuncu yüzyıl ortalarına kadar bu ana artere bağlanan önemli bir diğer yol Tophane

’den Kumbaracı Yokuşu adıyla tepeye ulaşır, oradan da Asmalı Mescit Sokak adıyla tekrar aşağıya yönelenerek Kasımpaşa’ya bağlanırdı. Bu bağlantı varlığını bugün de sürdürmektedir ancak eski önemini kaybetmiştir. Yerasimos (1991, s. 122) bu yolun Müslüman nüfusun yoğunlukla yaşadığı iki kıyı mahalleyi (Tophane ve Kasımpaşa) Ceneviz kolonisi Galata’yı kara surları yönünden aşarak sınırlama rolü de olan stratejik bir yol olarak tanımlar ve bu bağlantının önemini İstiklâl Caddesi ile kesiştiği noktanın “dörttyol” olarak adlandırılmasından da anlaşılabilirliğini aktarır<sup>8</sup>. 1858-1860 yılları arasında 6. Daire Beyoğlu Belediyesi tarafından hazırlanan G. d’Ostoya planı<sup>9</sup> kesişen iki doğrultunun da aynı genişlikte yollardan oluştuğunu belgelemektedir. Çalışma alanı içinde incelenecek örneklerin bu dörttyoldan Galatasaray Meydanı’na kadar ve özellikle İstiklâl Caddesi’nin kuzeybatı yönünde yoğunlaşmış olduğu izlenmektedir. Şekil 2’de bu bölge d’Ostoya planından bir ayrıntıda izlenmektedir. Şekil 2’de solda bölgenin d’Ostoya planından alınan özgün hali, ortada ise üzerinden sokak ve çıkmazların renklerle belirginleştirilmiş hali görülmektedir. Sağda, aynı altlık üzerine yüzyıl sonuna doğru inşa edilecek pasaj yapılarının yerleri ve bu yapılar vasıtasıyla kentsel dokuya eklenecek yeni geçişler işaretlenmiştir.

Bu grafikten yola çıkarak pasaj yapıları inşa edilmeden önce bu bölgede kent dokusunda çıkmazların oldukça yoğun bulunduğu söylenebilir<sup>10</sup>. İstiklâl Caddesi’nin batı yönünde ve aşağı kotta bulunan Meşrutiyet Caddesi, o dönemde *Mezarlık Sokak*, *Petit Champ Mezarlığı* ile sınır oluşturmaktadır ve Haliç’e bakan etkili bir panoramaya sahiptir. Bu sokak Asmalı Mescit Sokak ile Galatasaray Meydanı’nı İstiklâl Caddesi’ne paralel yönde ilerleyerek bağlamaktadır. Ticaret etkinliğinde İstiklâl Caddesi ile yarışmamakla beraber, 19. yüzyıl sonlarına doğru mezarlığın yerini büyük Tepebaşı Belediye bahçesi ve tiyatrolar alınca bu sokak çok daha itibarlı bir cadde hâlini olacaktır. Pera Palas, Büyük Londra Oteli, Otel Bristol, Otel Kontinental, kafeler, İtalyan Büyükelçilik binası gibi büyük yapılar, Haliç’e bakan cepheleleriyle Meşrutiyet Caddesi’nin yeni yüzünü oluşturacaklardır. Oysa Şekil 2’de görülen 1858-1860 aralığında henüz bu şartlar oluşmamıştır ve iki cadde arasındaki yapı adasının içlerinde bulunan yapılara İstiklâl Caddesi yönünden uzanan birçok çıkmazla ulaşılabilir.

Çalışmanın bundan sonraki bölümünde, incelenen örnekler, aralarındaki benzerliklerden yola çıkarak gruplandırılarak değerlendirilecektir.

<sup>8</sup> Naum-Duhani (1982, s. 21) de “Eski İnsanlar Eski Evler” kitabında bu bölgeyi dörttyol olarak aktarmaktadır.

<sup>9</sup> 6. Daire Beyoğlu Belediyesi’nin 1857 yılında kurulmasının hemen ardından yaptırılan bu harita, Belediye yönetiminde planlanan ve yapılan birçok faaliyetten, 1870 yılında çıkan büyük Beyoğlu yangınından ve değişen Beyoğlu’nda inşa edilecek birçok yeni yapıdan önceki durumu belgeliyor olmasından dolayı çok önemli bir kaynaktır.

<sup>10</sup> Bu çıkmazların çoğu bugün varlıklarını sürdürmektedir. Yapı adasının içindeki daha az itibarlı olduğu varsayılabilir alanlara ulaşmak için kullanılan bu çıkmazların bazılarının isimleri bu alanların nitelikleri hakkında fikir vermektedir. Örneğin, bugün Korsan Çıkmaşı olarak bilinen çıkmaşı, 1858-1860 planında “Cour de Miracle” isimli bir çıkmaşı ile ismi olmayan başka bir çıkmaşın birleştirilerek düzeltilmiş ve genişletilmiş halidir. “Cour de miracle” Paris’te çok fakir halkın barındığı sokaklara verilen genel bir tanımdır. Bu çıkmaşa isminin bu benzetmeden yola çıkarak verilmiş olduğu akla gelmektedir.





Şekil 2. d'Ostoya planından bir ayrıntı.

### Deva Çıkmaızı-Petit Champs Pasajı ve Terkos Çıkmaızı-Dandria Pasajı

Yüzyıl sonunda Meşrutiyet Caddesi ve İstiklâl Caddesi arasında kalan bölgedeki çıkmaızların bazılarının Meşrutiyet Caddesi yönüne ilerleyerek zemin kotundan geçişleri ve dükkânları bulunan ve üst katlarında konutlar olan yeni yapılarla eklemlediği görülecektir. Örnek olarak Deva çıkmaızı Petit Champs Pasajı<sup>11</sup> ve apartmanlarıyla (Örnek 13), Terkos Çıkmaızı ise Dandria Pasajı<sup>12</sup> ve apartmanlarıyla (Örnek 14) İstiklâl Caddesi'ni Meşrutiyet Caddesi'ne bağlayacaklar ve böylelikle bölgenin yaya ulaşım ağına eklenerek hem iki cadde arasında kestirme yollar oluşturacak hem de pasajda bulunan ticari mekânların etkisiyle daha çok kullanılabilir ve itibarlı bir ulaşım mekânına dönüşeceklerdir. Birbirlerinden farklı nitelikleri olan bu iki itibarlı cadde arasında geçişi sağlayan diğer iki örnekten biri 1871 yılın-

da inşa edilen Hacopulo pasajıdır (Örnek 10)<sup>13</sup>. Şekil 2'de görüldüğü gibi bu pasajın yerinin büyük bir bölümü 1858-1860 aralığında boş olarak görülmektedir. Diğer örnek ise bugün yerinde Odakule İş Merkezi bulunan Karlman pasajıdır (Örnek 12). Burada ise 1858 planına göre İstiklâl Caddesi yönünden girilen kâgir bir yapı ve Halîç yönüne uzanan geniş bir arka bahçe bulunmaktadır<sup>14</sup> (Şekil 3).

İstiklâl Caddesi'nin bu yönündeki diğer pasaj yapılarının Meşrutiyet Caddesi'ne bağlanmama nedenlerinin, buldukları konumun yapı adasının genişleyen bölümünde olması ve bu nedenle Meşrutiyet Caddesi'ne ulaşmanın zorluğu olabileceği akla gelmektedir. Bunun yerine bu pasajlar caddeyi, onu dik kesen sokaklara bağlayarak geçiş işlevini yerine getirmişlerdir. Bu pasajlar; Olivo, Suriye ve Şark Aynalı pasajlarıdır. Çalışmada önce Olivo ve Hacopulo pasajlarının kent dokusuna eklenme biçimleri incelenecektir.

<sup>11</sup> Petit Champs Pasajı hakkında bilgi veren Duhani (1982, s. 24-25), yapıyı Fresco-Pinto binası olarak aktarır (Bu bilgi 1949 tarihli Nirven haritasındaki bilgiyle de örtüşmektedir) ve bu yapı öncesi yerinde odaları dayalı döşeli kiraya verilen ahşap bir ev olduğunu belirtir. Ayrıca Pinto ailesine ait binanın zemin katına açılmış Fresco pasajı olarak da tarif etmektedir. Aynı kaynağa göre M. Fresco zengin bir Yahudi bankerdi. Üsdiken (1991, s. 21) de önceleri Pinto ailesine ait apartmanın bir bölümünün Fresco tarafından satın alındıktan sonra zemin katına pasaj yaptırıldığı bilgisi verilmektedir.

<sup>12</sup> Sezgin (2004, s. 239) Dandria Pasajı ve apartmanlarını 1882 yılında Sardunya Kökenli İzmirli bir aile olan Dandria'ların yaptırdığını aktarır. Duhani (1982, s. 24), Terkos çıkmaızıyla İstiklâl Caddesi'ne bağlanan geçidin, pasajın arka kapısından yan parselde bulunan Kontinental Otel ile birleşerek Deva Çıkmaızı ile de bağlantı kurduğu bilgisini vermektedir.

<sup>13</sup> Hacopulo Pasajı ve Apartmanları'nın Rum Ortodoks Cemaatinin Zenginlerinden Hacopolular tarafından yaptırıldığı ve 1871 yılında açıldığı bilinmektedir (Sezgin, 2004, s. 235). Pasaj ve avludan zemin katındaki dükkânlara girilmekte Meşrutiyet Caddesi üzerinde bulunan kapılardan ise üst katlardaki konutlara geçilmektedir. Ayrıca Duhani'nin (1982, s. 30) aktarımında iki caddeyi birbirine bağlayan pasaj ve büyük avlunun ortasında bir de mağaza bulunmaktadır. Bu bilgi 1876 tarihli haritayla da örtüşmektedir. Pasaj, iki cadde arasındaki bağlantıyla beraber yan parsel de bulunan Panayaia Rum Ortodoks Kilisesi avlusuna girişi sağlayan bir geçidi de içermektedir.

<sup>14</sup> Üsdiken (1991, s. 22) bu yapının Alleon ailesine ait kışlık konak olduğunu sonrasında Bartoli ailesi tarafından alınarak yerine *Au Bon Marche* mağazası yapıldığını daha sonra ise mağazanın Carlmann ailesi tarafından 1926 yılında satın alınarak adının Karlman Pasajı olarak değiştiğini aktarır. 1905 yılına ait ticaret yıllıklarındaki bilgiler göre mağaza ile beraber cadde cephesinde konut kullanımının devam ettiği anlaşılmaktadır.



Şekil 3. Dandria, Petit Champs ve Bon Marche pasajları yukarıdan aşağıya 1858, 1876 ve 1905 planlarında görülmektedir.

### Olivo Pasajı ve Hacopulo Pasajı

Olivo Pasajı (Örnek 11) ve apartmanları, 1858 planında görülen *Jeremie Çıkmazı* ve çevresinde bulunan ahşap ve kâğır yapılar ile bir bahçenin bulunduğu parseller birleştirilerek planlanmıştır. Olivo Pasajı her ne kadar *İstiklâl Caddesi*'nden ayrılıp dönüp yeniden *Panaia Çıkmazı*<sup>15</sup> kanalıyla *İstiklâl*

*Caddesi*'ne yeniden bağlanan bir geçit gibi görünse de *Panaia Kilisesi*'nin avlusuna da bağlandığı için hem kilise avlusunun arka kapısından *Meşrutiyet Caddesi*'ne hem de yine kilise avlusundan bu sefer *Hacopulo pasajı* içinden geçerek *Meşrutiyet Caddesi*'ne dolaylı olarak ulaşabilmektedir (Şekil 4).

Buradan yola çıkarak, yüzyıl sonuna doğru iki cadde arasındaki mesafenin uzun olmasına rağmen yapı adası içinde ara mekânlar ve geçişler oluşturarak bağlanılabildiği, bu bağlantı sistemine apartman, pasaj gibi yeni yapı tiplerinin de eklendiği anlaşılmaktadır. Sonuç olarak, inşa tarihi 1871 olan *Hacopulo apartmanları* ve *Pasajı* öncü bir örnek, 1896-1905 yılları arasında yapılan *Olivo apartmanları* ve *pasajı* ise bu mekânlara *Kilise avlusu* üzerinden eklenerek değerlendirilen bir diğer örnek olacaktır. Böylelikle zemin kotunda insanlar, birbirinden farklı nitelikte ara mekânlardan ilerleyerek yoğunlukla ticaret birimlerinin içinden geçerek bir caddeden diğerine ulaşabileceklerdir.

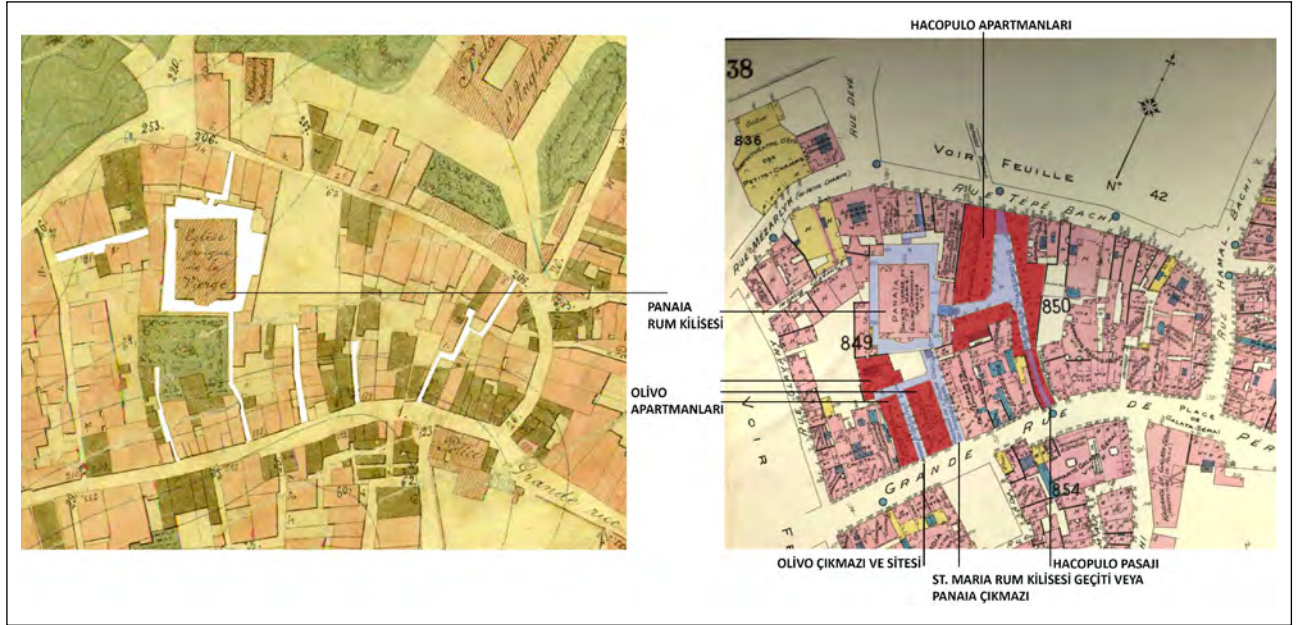
### Krepen Pasajı ve Avrupa Pasajı

İncelenen örnekler arasında en eski olarak tanımlanabilecek *Krepen Pasajı*<sup>16</sup> (Örnek 7), 1858-1860 d'*Ostoya* planında üzerinde *Passage* yazan tek örnektir. Şekil 5'te *Krepen Pasajı* ve hemen yanında 1874 yılında inşa edilen *Avrupa Pasajı* görülmektedir<sup>17</sup> (Örnek 8). 1858-1860 Planında *Krepen Pasajı*'nın bağladığı sokaklardan biri olan *Dudu Odalar*, 1870 *Büyük Pera* yangınından önceki haliyle görülmektedir. Bu dar ve kıvrımlı yol, ahşap yapılar arasından geçen adeta bir çıkmaz veya geçit gibi görünmektedir. 1876 planında ise buradaki ahşap yapıların kaldırılarak geniş bir sokak açılmış olduğu izlenmektedir. Büyük olasılıkla *Pera* yangınında bu bölge zarar görmüş olmalıdır. Zira bu planda görülen *Avrupa Pasajı*'nın bulunduğu bölge de yanmış ve yerine *Beyoğlu*'nun en tipik kapalı pasaj yapısı olan *Avrupa Pasajı* inşa edilmiştir. Sezgin (2004, s. 232) *Avrupa Pasajı*'nı, "Paris'teki emsallerine en çok benzeyen pasaj" olarak tanımlar. *Krepen Pasajı* ise 1858-1860 planındaki halini uzun süre korumuş görünmektedir. 1905 E. Goad planında *Meşrutiyet Caddesi*'nden girilen pasajın üst katları *Crepen Han* olarak belirtilmiş, devamında bulunan avludan ise bir çıkış *Dudu Odalar Sokağı*na yönelmekte, diğeri ise *Beyoğlu Balık Pazarı*'nın bulunduğu *Sahne Sokağı*na bir apartman ve konserve imalathanesi olan binaların arasından geçerek bağlanmaktadır. *Krepen Pasajı*'nın 1858-1860 d'*Ostoya* planı üzerindeki *Passage* tanımıyla belirlenmesi ve bir çıkışının "*Doudou Odalar*" adıyla geçen konutların bulunduğu kıvrımlı geçide ulaşması, bu pasajın aynı biçimde 1905 planında da çok işlevli olarak kent dokusunda varlığını sürdürü-

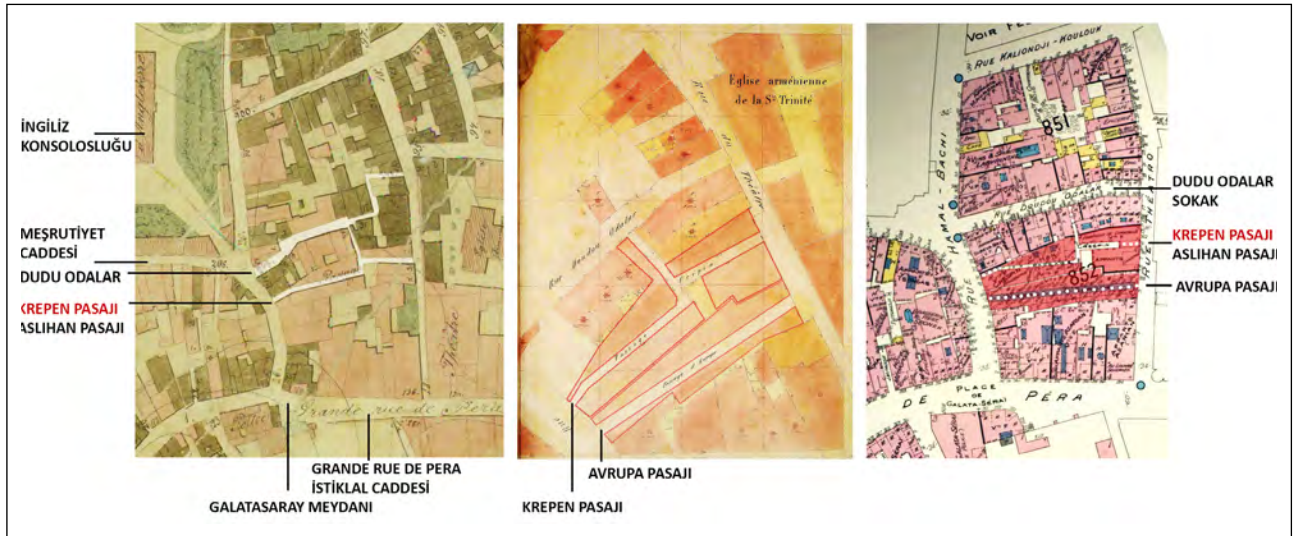
<sup>15</sup> *Panaia Çıkmazı* 1858 planında görülmektedir (Şekil 2). Ancak 1905 haritasında yeni yapılan binalar arasında bulunduğu ve düzleştirilip genişletildiği görülmektedir.

<sup>16</sup> 1971 yılında yıkılma kararı alınan *Krepen Pasajı*'nın yerinde bugün *Aslihan Pasajı* bulunmaktadır. Duhani (1982, s. 32) bu pasajda çoğunlukla ayakkabı imalathaneleri ve malzemesi satan dükkanların olduğundan söz eder. Şekil 6'da girişi görülen yapının tarihini Sezgin (2004, s. 226) 19. yüzyıl sonları, Üsdiken (1991, s. 362) ise *Avrupa Pasajı* ile aynı zaman (1870'ler) olarak belirtir ve sahiplerinin *Levanten Crepin ailesi* olduğunu aktarır. Cephesi görülen yapının tarihi kesin değilse de 1858-1860 planında aynı iz düşümde bir pasaj işaretlenmiştir.

<sup>17</sup> Sezgin (2004, s. 232) 1874 tarihinde mimar *Pulgher* tarafından yapılan *Avrupa Pasajı*'nın yerinde 1870 *Pera* yangını öncesi *Jardin des Fleures* isimli müzikli bir bahçe olduğu bilgisini aktarır. Duhani ise (1982, s. 62) *Aynalı Pasajı*'da denen yapının bir *Ermeni ailesine* ait olduğunu belirtmektedir.



Şekil 4. Olivo Çıkmağı ve Sitesi-Hacopulo Apartmanları ve Pasajı. Sağda 1858-1860 d'Ostoya planı, solda 1905 E. Goad planında görülmektedir.



Şekil 5. Avrupa Pasajı, Krepen Han ve Pasajı 1858-1860 d'Ostoya Planı, 1876 Planı ve 1905 E. Goad Planı.

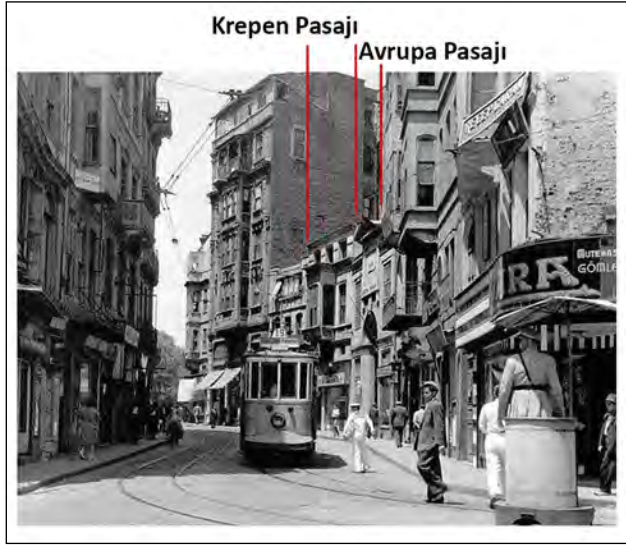
yor olması, ticaretle birleşmiş farklı kullanımların mekânsal eklenmelerle kent dokusundaki biçimlenişinin Batı tarzı pasaj yapılarından önce Beyoğlu'nda var olduğunu göstermesi açısından önemlidir. Şekil 6'da bugün yerinde Aslıhan Pasajı'nın bulunduğu Krepen Pasajı ve Avrupa Pasajı, 1945 yılında çekilmiş bir fotoğrafta görülmektedir.

#### Şark Aynalı Pasajı ve Suriye Pasajı

Şark Aynalı Pasajı<sup>18</sup> (Örnek 17) olarak bilinen *Passage*

*Oriental*, Krepen Pasajı gibi 1858-1860 d'Ostoya planında gösterilmiş ancak pasaj olarak tanımlanmamıştır (Şekil 7). Yakınında 1908 tarihinde inşa edilen Suriye Pasajı (Örnek 18) gibi bu yapı da İstiklâl Caddesi'nden girilerek yan sokaklara bağlanmaktadır. Şark Aynalı Pasajı daha önce sözü edilen İstiklâl Caddesi ile Asmalı Mescit-Kumbaracı yolu ekseninin kesişme noktası olan dörtyola yakındır ve hemen yakınında Rus ve İsveç Konsoloslukları bulunmaktadır. On dokuzuncu yüzyıl ortalarında bu konumun

<sup>18</sup> Günümüzde Şark Aynalı Pasajı olarak bilinen *Passage Oriental*'i yapım tarihini, Sezgin (2004, s. 238) ve Üsdiken (1991, s. 28) 1840'lı yıllar olarak belirtir. Ancak Şekil 7'de görüldüğü gibi 1858-1860 planında, pasaj bulunmakla beraber İstiklâl Caddesi'ne ulaşan bölümünde bir aşıp yapı bulunmaktadır. Pasajı, örnekleme arasında en eskilerden biri olarak kabul edip, zamanla eklenmiş yapılar grubu olarak tanımlamak daha doğru olacaktır.

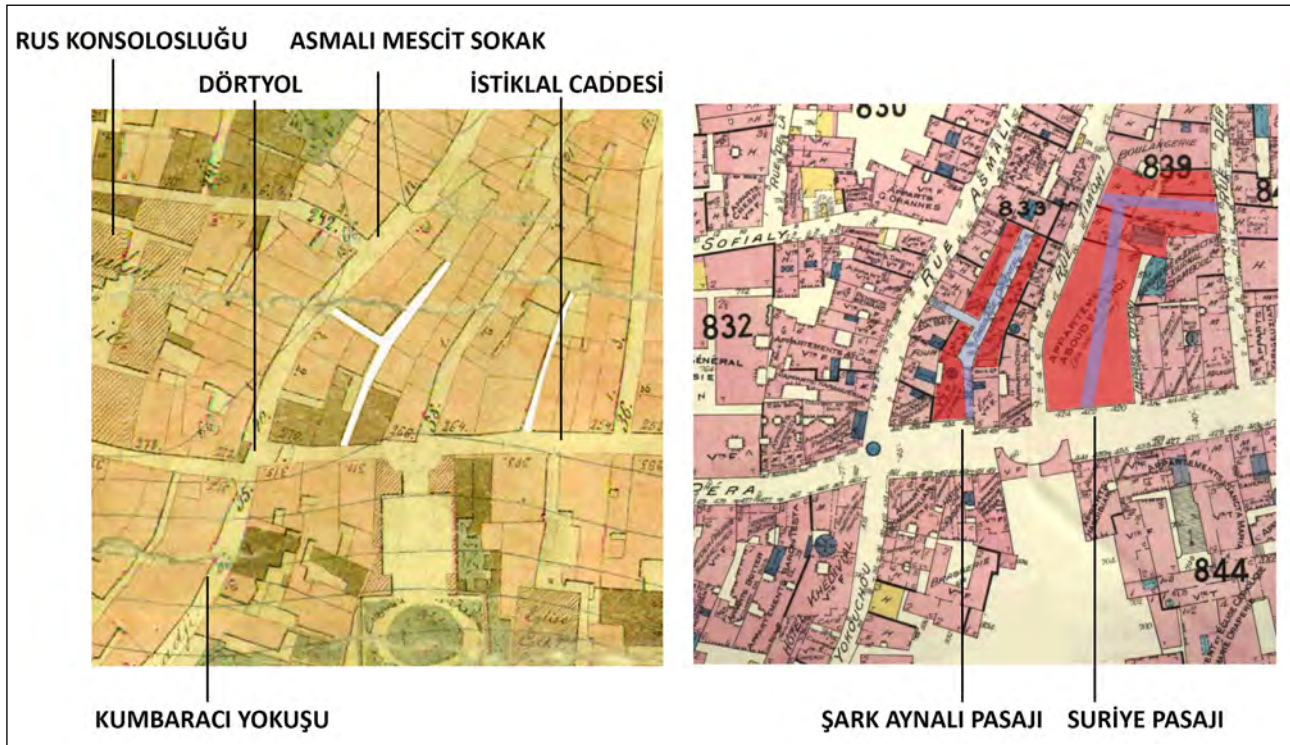


**Şekil 6.** Galatasaray Meydanı'ndan Meşrutiyet Caddesine doğru bakış 1945 (<http://www.eskiistanbul.net/resimler/galatasaray-1945-mesrutiyet-caddesi-girisi.jpg>).

önemli ve aktif olduğu anlaşılmaktadır. 1858-1860 d'Ostoya planında görülen pasajın İstiklâl Caddesi girişinde bulunan iki ahşap yapı, bugün pasajın girişi ve eski Markiz Pastanesi'nin bulunduğu kâgir bölümün henüz inşa edilmediği-

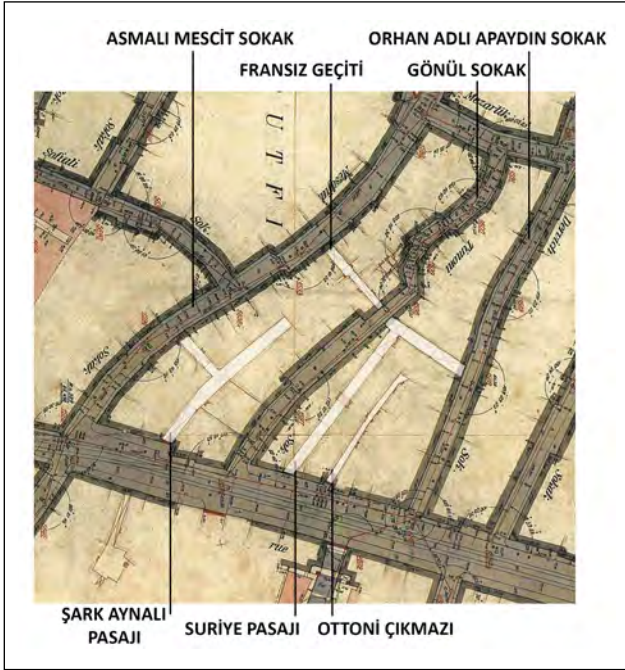
ni göstermektedir. Bu bilgidен yola çıkarak pasajın zaman içinde yapılan eklerle son şeklini aldığı, önceleri yapı adasının içinden geçen geçidin iki yönünde dükkânların bulunduğu, daha sonra ise İstiklâl Caddesi'ne bağlanan bölümde şık bir pastane ve üzerinde konutlar bulunan ve zeminde üstü açık pasajı caddeye bağlayan bu yeni yapıyla birleşerek geliştiği söylenebilir.

Suriye Pasajı ise 1905 planında yapım aşamasında olduğu bilgisi verilen Aboud Efendi apartmanları ve arkasındaki parsellerde yeni yapılacak iki yapı ile birleşerek 1908 yılında Suriye Pasajı olarak alt katı geçit ve ticaret üst katlarda konutlar bulunan bir "Site" olarak yapılır<sup>19</sup>. Gönül sokak çıkışının tam karşısında ise küçük bir geçit olan Fransız Geçidi ile Asmalı Mescit Sokağı'na da bağlanır (Şekil 8). Sonuç olarak daha eski olan Şark Aynalı Pasajı'nın üzeri açık ve iki tarafında dükkânların olduğu, bölgenin aktif yaya dolaşımına katılan ama kısmen ayrılmış yarı kamusal özellikte olduğu ve zamanla caddeye açılan yeni binalarla eklenildiği, hemen yanında daha sonra inşa edilecek Suriye Pasajı'nın ise daha uzun ve üstü cam ile kapalı geçidiyle beraber yan yana ve art arda inşa edilen binaların birleştirilmesiyle planlanmış, üst katlarda konut kullanımı olan ve böylece zamanın koşullarına uyum sağlayan bir başka yarı kamusal alan oluşturduğu görülmektedir.



**Şekil 7.** Şark Aynalı Pasajı (*Passage Oriental*) solda bulunan 1858-1860 d'Ostoya planında ve sağda yer alan 1905 E. Goad planında soldaki "T" biçimindeki konumda, Suriye Pasajı ise her iki planda sağda yer almaktadır.

<sup>19</sup> Üsdiken (1991, s. 25) birleştirilen üç yapının üç ayrı kapısı ve merdiveniyle üst katlarındaki konutlara çıkıldığı, zamanla bu merdivenlerden birinin iptal edilerek diğer merdivene asansör eklendiği ve bloklar arasında pasaj boşluğundan geçen köprüler eklendiği bilgisini vermektedir. Ayrıca pasajın içine sonradan bir sinema eklendiği de belirtilmektedir.

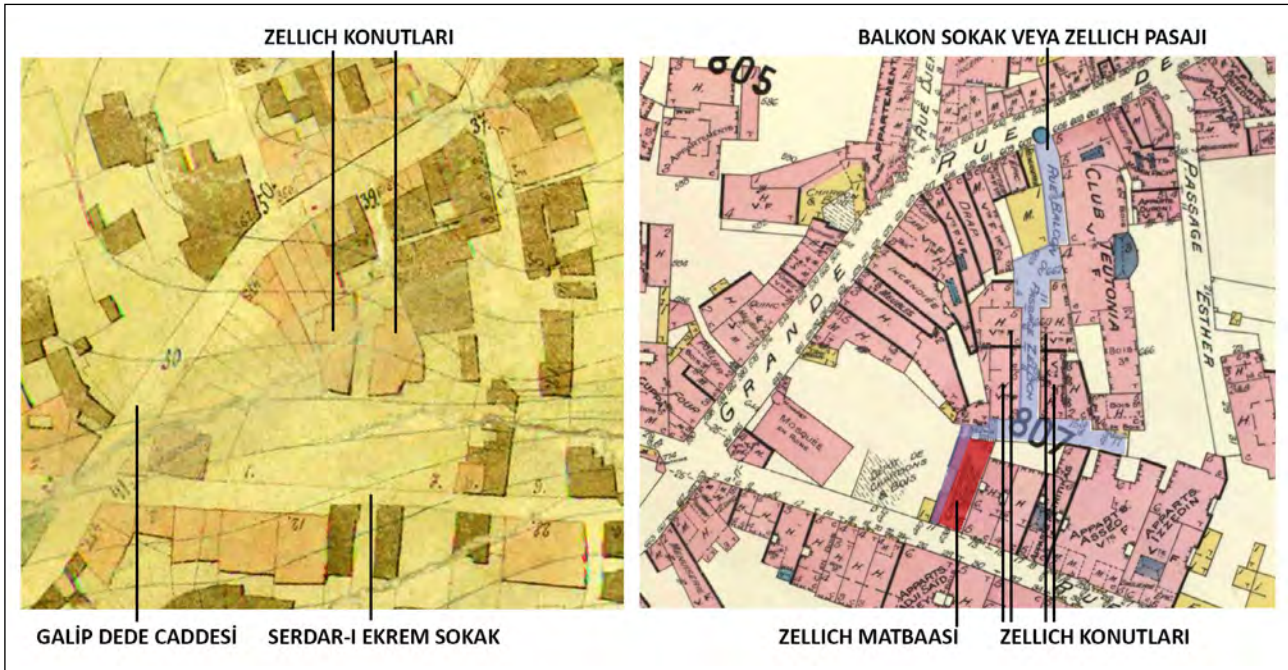


Şekil 8. Şark Aynalı ve Suriye Pasajları; 1913-1914 tarihli Alman Mavileri serisinden ayrıntı.

#### Balkon Çıkması ve Şahkulu Çıkması

İncelenen belgelere göre en eski tarihli olan örneklerden

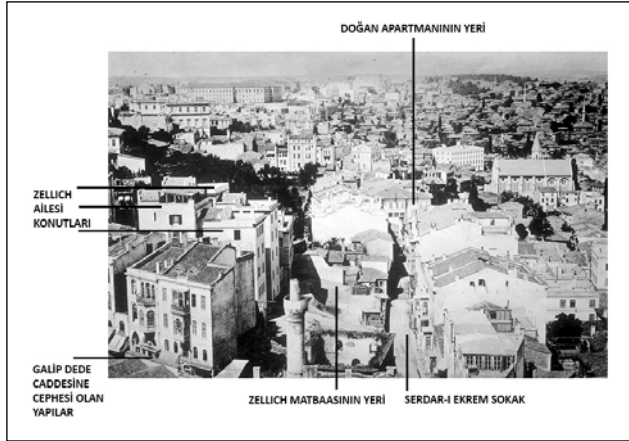
bir diğeri, İstiklâl Caddesi'ni Tünel Meydanı'ndan sonra Karaköy'e bağlayan Galip Dede Caddesi üzerinde bulunan Balkon Çıkması'dır (Örnek 21). 1858-1860 tarihli haritanın sokak isimleri listesinde burası Balkon Çıkması olarak kaydedilmiştir. Bu çıkmanın iki yanında görünen yapıların izi bugün yerinde bulunan dört ayrı girişi bulunan konutlarla aynıdır. 1905 tarihli ticaret yıllıklarında yapılan araştırmada bu yapılardaki dört hane, Zellich ailesinin<sup>20</sup> üyelerine ait görünmekte, ayrıca bu çıkma devam ettiğinde kıvrılarak yine aynı aileye ait matbaanın bulunduğu yapının zemin katındaki geçitten Serdar-ı Ekrem sokağına bağlanmaktadır. Bu nedenle hem ticaret yıllığında hem de E. Goad haritalarında Balkon Çıkması'nın adı, ailenin de adını alarak Balkon Sokak veya Zellich Geçidi (*Rue Balcon ou Passage Zellich*) olarak değişmiştir (Şekil 9). Bu örnekte de Deva Çıkması-Petit Champs Pasajı ve Terkos Çıkması-Dandria Pasajı gibi, yapı adasının içine ilerleyen çıkma sokağın bittiği yere, pasajlı yeni bir yapı eklenerek diğer sokak ile bağlantı kurulması sağlanmıştır. Ancak bu örnekte farklı olarak, bir ailenin mülkiyetine geçen parselleri birleştirerek yaşam biçimlerine adapte ettikleri anlaşılmaktadır. Böylece bu mekân dizisi, Zellich ailesinin planlamasıyla kendi günlük yaşam pratiklerine uymakla beraber, kentin kamusal alanına da aktif biçimde katılmış olur. Şekil 10'da Galata Kulesi'nden çekilmiş bölgeye ait eski bir fotoğrafta<sup>21</sup> konutlar görünmektedir<sup>22</sup>.



Şekil 9. Zellich Konutları ve Balkon Sokak veya Zellich Pasajı.

<sup>20</sup> Zellich ailesi hakkında bilgi veren Scognamillo (1993, s. 61), ailenin kırtasiyecilik ve baskı işleri yaptığını, 1950'li yıllarda Maçka Palas'ta oturduklarını, İstiklâl Caddesi'nde perakende ve Karaköy Tünel çıkışı karşısı toptancı iki kırtasiye dükkânı ile Kuledibi'nde matbaaları olduğunu aktarır. Bu bilgiler 1905 harita ve yıllıklarda yapılan araştırma bulgularıyla örtüşmektedir. Dolayısıyla 20. yüzyıl başında Kuledibi'nde oturan ve aynı bölgede çalışan aile üyelerinin yüzyıl ortasında aynı işi sürdürdüğü ve evlerini Maçka'ya taşıdıkları anlaşılmaktadır.

<sup>21</sup> Meyer-Schilischmann'dan (1992, s. 84) alınan fotoğrafta bölge görülmektedir.



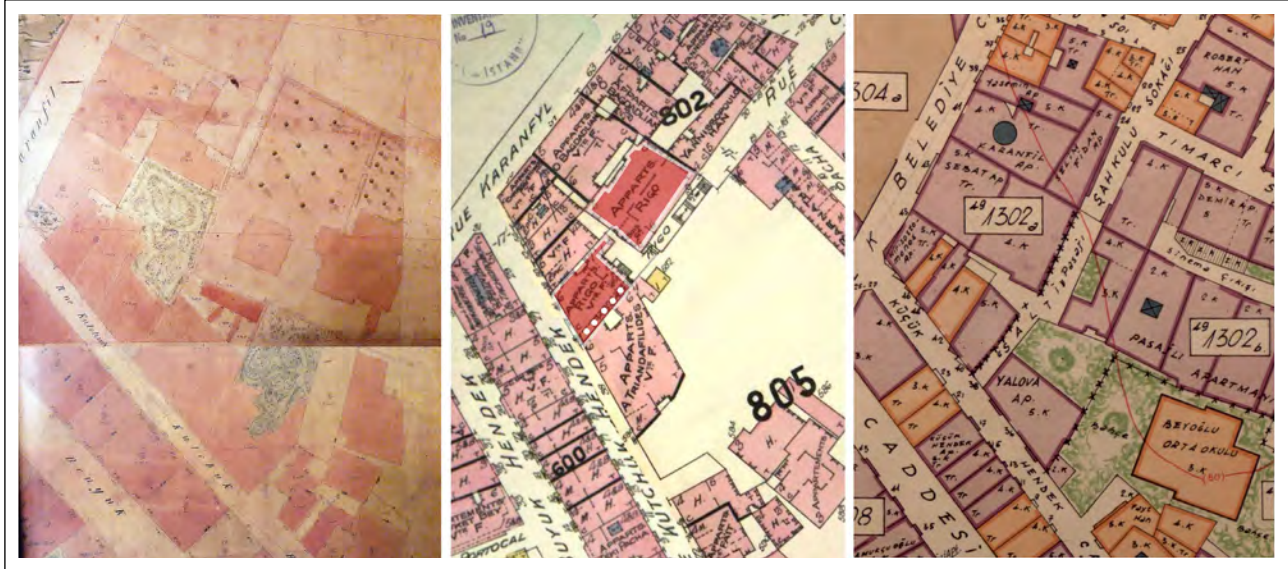
**Şekil 10.** 1869-1870 tarihlerinde Serdar-ı Ekrem Sokak ve çevresi.

Bir ailenin mülkiyetine geçen parselleri birleştirip pasajlı yapılar inşa ederek çıkmazı sokağa dönüştürme planlamasının bir diğer örneği Kuledibi'nde Rigo apartmanları ve pasajında (Örnek 20) da izlenmektedir. Burada Zellich geçidinden farklı olarak, konutlarda Rigo ailesi oturmamakta, yapılan üç apartman da kira geliri getiren mülk olarak planlanmış bulunmaktadır<sup>23</sup>. Şekil 11'de bugün Şahkulu Çıkmaızı olarak bilinen Rigo Geçidi görülmektedir. Bu düzenlemeyle Şahkulu Çıkmaızı, Küçük Hendek Sokak tarafına inşa edilen ve zemin katından geçidi olan Rigo apart-

manı ile sokağa dönüştürülmüş ve eski çıkmaz üzerinde de iki Rigo apartmanı daha inşa edilmiştir. Geçidin başında ve sonunda bulunan demir parmaklıklı kapılar kapatıldığında sokak, apartmanlar arasında bulunan ortak avluya dönüşmektedir.

#### Alyon Geçidi ve Site Hava

İnceleme alanı içinde yer alan, 1905 E. Goad haritasında biri geçit diğeri site olarak tanımlanmış ancak sadece konut kullanımı olan Örnek 2 ve 3'te çalışma alanı içinde karşılaşılan nadir tek işlevli yapıdır. Örnek 3 Alyon Geçidi, 1858-1860 haritasında görülebilmektedir. On dokuzuncu yüzyılın ilk yarısına tarihlenen ve aralarında izgara biçiminde geçitler bulunan bu yapılar 1905 planında ev (*habitation*) olarak tanımlanmıştır. Bu yapıların her biri içlerinde de farklı dairelere bölünmektedir. Bu bilgi, 1858 tarihinden önce de "Apartman" olmayan, ancak içinde farklı dairelerin bulunduğu bir tür kolektif konut tipinin var olduğu savını da desteklemektedir<sup>24</sup>. Çevredeki sokağa da ismini veren Alyon ailesinden hiçbir fert bu yapılarda 1905 yılına göre ikamet etmemektedir<sup>25</sup>. Bu gridal geçit-konut ilişkisi biçimine çevredeki kentsel dokuda rastlanmamaktadır. Alyon Geçidi'nin çok yakınında bulunan Site Hava (Örnek 2), tek kullanımlı bir diğer örneği oluşturur ama gridal düzende biçimlenmemiştir (Şekil 12, 13). Site Hava'nın yerinde 1858-1860 planında bulunan kâgir yapıların biçimleri ve avlusu ileri



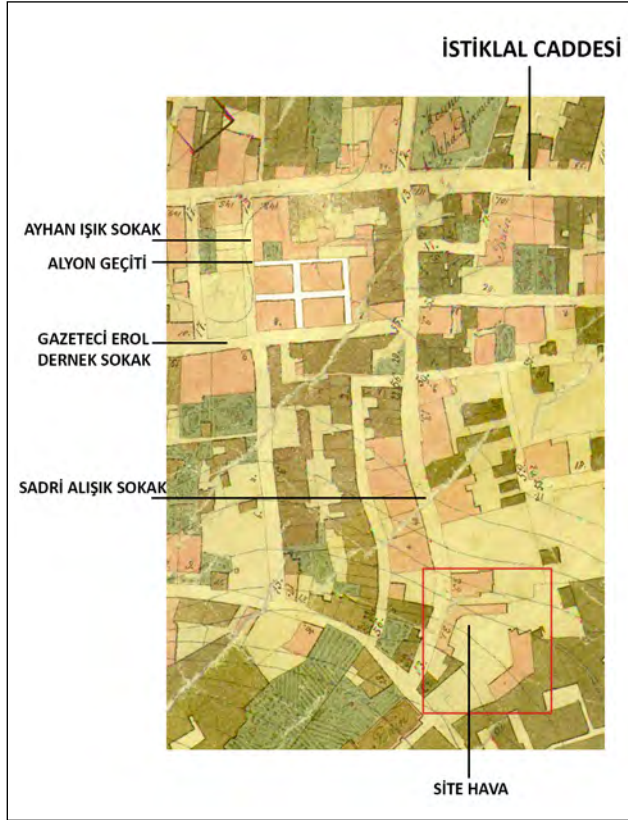
**Şekil 11.** Soldan sağa 1876, 1905 ve 1949 yıllarına ait belgelerde Rigo Çıkmaızı/Geçidi görülyor.

<sup>22</sup> 1932 tarihli Pervititch haritasına göre Zellich ailesi pasajlı matbaa binasının yanındaki kömür deposu arsasının üzerinde de bir matbaa yapmıştır. Bugün bu yapının demir kapı parmaklığında A. Zellich ve Kardeşleri firma amblemi görülebilmektedir.

<sup>23</sup> 1905 yılına ait ticaret yıllıklarında Rigo Pasajı'nda bulunan iki apartmanın hiçbirinde Rigo ailesinden biri oturmamaktadır. Üçüncü Apartman 1905 yılından sonra eklenecektir. Bugün Küçük Hendek Sokak girişinde Saltı Pasajı ismi ile bir tabela görülmektedir. Açıklamaya göre bina, 1899 yılında tamamlanmış, Rigolardan sonra Sami Saltı'nın mülkiyetine geçmiş ve bu adla anılmaktadır.

<sup>24</sup> Öncel (2010, s. 342-343) apartmanların yapımından önce bir tür kolektif konutun varlığını işaret eden örneklerden söz etmektedir.

<sup>25</sup> Alyon ailesi dönemin itibarlı ve zengin ailelerindedir. Çalışmanın önceki bölümlerinde bugün Odakule İş Merkezi'nin bulunduğu yerde büyük kâgir konağın Alyon ailesine ait olduğu bilgisi aktarılmıştır.

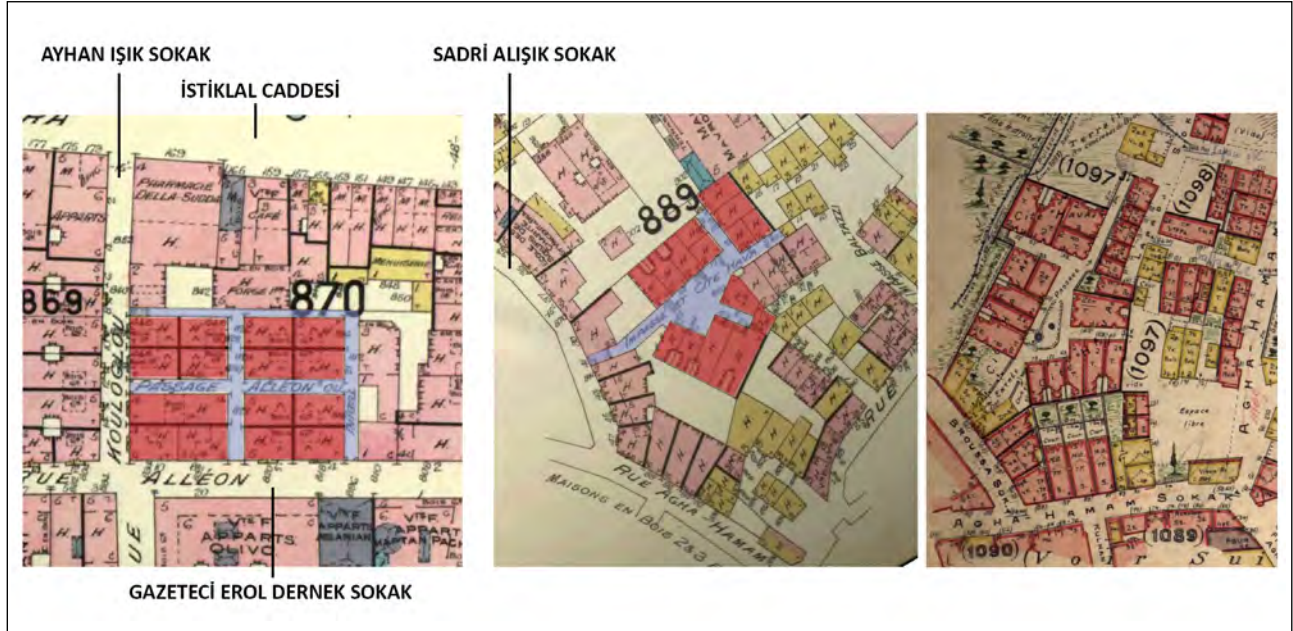


Şekil 12. 1858-1860 d'Ostoya planı-Alyon Geçidi-Site Hava.

tarhli haritalardaki Site Hava'nın biçimine benzemektedir. 1905 planında Sadri Alışık Sokak'tan girişi olan ve evlerin girişlerinin bulunduğu avludan sonra bir de çıkış kapısı bulunduğu izlenmektedir. Çıkmanın iki yönünde kapı yapılmamasıyla geçit halini alması ama yine de kapanımının mümkün olması ile yarı özel nitelik kazanarak, ortak bir avlu etrafında tasarlanmış evlerden oluşması bu yapı grubunun "Site" olarak tanımlanmasını açıklayan unsurlardır. Site Hava'nın bulunduğu yerde bugün bir açık otopark yer almaktadır.

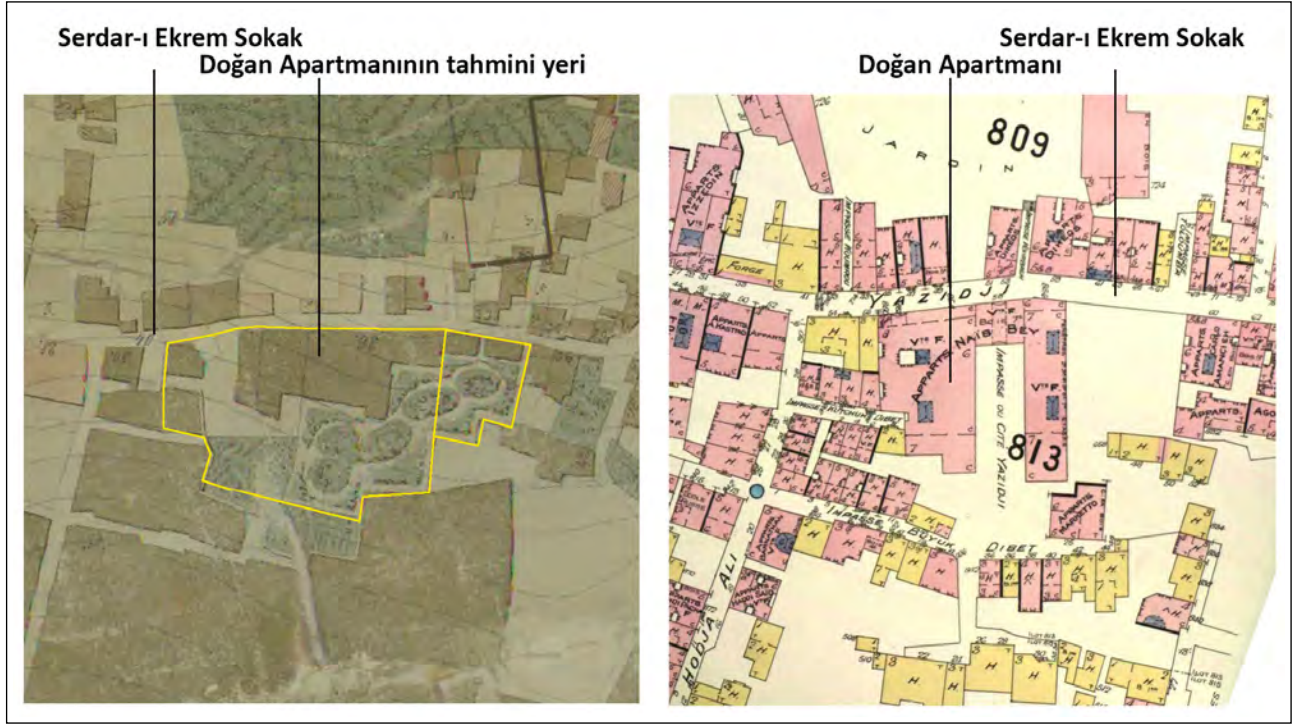
#### Doğan Apartmanı-Yazıcı Çıkması

Site tanımlaması çalışmanın başında da belirlendiği gibi serbest dolaşım alanının kapanımı ile oluşan yarı özel alanda planlanan konut veya konut grupları olarak yapılabilir. Site olarak tanımlanan bir konut örneği, 1905 planlarında "Apparts Naib Bey-Impasse et Cite Yazıdji" olarak belirlenen ve bugün Doğan Apartmanı olarak bilinen yapıdır<sup>26</sup> (Örnek 22). Sokaktan bir kapı ile girilen geçitten sonra ulaşılan avluda apartman dairelerine ulaşılan dört ayrı girişin bulunması, geçidin bulunduğu kapının kapatılmasıyla mekânın tamamen özel alana dönüşmesi, Boğaz'a açılımı olan geniş avlunun dairelerin ortak mekânı olması gibi unsurların, bu yapının 1905 E. Goad haritasında Site olarak tanımlanmasını açıkladığı söylenebilir. Şekil 14'te görüldüğü gibi bu yapı 1893 yılında içinde ahşap bir konak ve bahçelerin de bulunduğu parsellerin Helbig ailesi tarafından satın



Şekil 13. Solda Alyon Geçidi 1905 E. Goad planında, ortada Site ve Çıkma Hava 1905 E. Goad planında, sağda Site ve Çıkma Hava 1927 Pervititch planında.

<sup>26</sup> Meyer-Schilischmann "Prusya Elçiliğinden Doğan Apartmanına" adıyla 1992 yılında yayınladığı araştırmalarında Doğan Apartmanı'nın bulunduğu arsanın 1868 yılında Prusya Elçiliği tarafından satın alındığında üzerinde iki katlı bahçeli bir konağın olduğu ve elçiliğin bir süre burada olduğu bilgisi bulunmaktadır. Şekil 10'da Sebah & Joaillier tarafından çekilen fotoğrafta ahşap konak görülmektedir. Aynı kaynağa göre, Elçiliği mülkü devretmesinden sonra Helbig ailesi tarafından bugün Doğan Apartmanı olarak bilinen yapı 1892-1895 arasında inşa ediliyor. Yapı 1919'da Osmanlı uyruklu Mayer de Botton'a geçiyor. 1929 yılında İngiliz Victoria Sigorta Şirketine, 1942 yılında ise Doğan Sigortaya satılarak son olarak Doğan Apartmanı ismini alıyor.



Şekil 14. Solda Doğan Apartmanı'nın bulunduğu yer 1858-1860 d'Ostoya planında ve sağda 1905 E. Goad planında Doğan Apartmanı.

alınarak birleştirilmesi ile inşa edilmiştir. Yapı büyüklüğü ve avlu etrafında "U" biçiminde planlamasıyla bölgenin kentsel dokusunda oldukça yabancı bir etki yaratmakla beraber biraz da bu etki nedeniyle kent hafızasında yer etmiş ve tanınan bir örnektir.

#### Rumeli Pasajı, Halep Pasajı ve Çiçek Pasajı

İnceleme alanı içinde bulunan diğer site örnekleri zemin katlarında bulunan ticari pasajlarla kentsel dokuya eklenmiş tekil yapı örnekleridir. Halep Pasajı'nın zemin katında tiyatro sahnesi de bulunmaktadır. 1905 E. Goad planlarında;

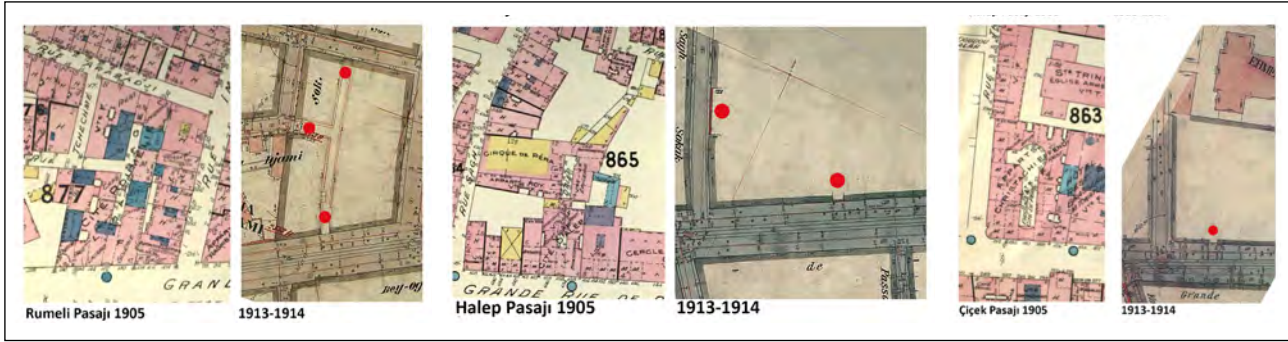
- Örnek-1 *Cite Roumeli-Passage*,
- Örnek-5 *Cite d'Alep-Passage d'Alep*,
- Örnek-6 *Passage et Cite de Pera-Apparts. Christachi Efendi*

olarak tanımlanmıştır. Örnek-1'in (Rumeli Pasajı) konut dışındaki mekânlarının yalnız *passage* olarak ifade edilmesinin nedeni buranın diğer iki örneğe göre geçit olarak daha yoğun kullanımından kaynaklı olabilir. Zaten Alman Mavileri serisinde de bu geçit çizilmiş ve yol gibi boyanmış diğer iki örnekte ise sadece giriş kapıları gösterilmiş geçişler



Şekil 15. Rumeli Pasajı soldan sağa d'Ostoya 1958-1860, E. Goad 1905 ve Nirven 1949 yıllarında.





Şekil 16. Rumeli, Halep ve Çiçek Pasajları E. Goad 1905 ve 1913-1914 planlarında.

çizilmemiştir. Başka bir deyişle geceleri kapatılma imkânı olan bu yarı kamusal nitelikteki üç yapıdan biri, bulunduğu konum itibarıyla daha çok insanın geçtiği dolayısıyla geçit özelliği daha yoğun bir örnek olarak tanımlanabilir. Sonuç olarak bu yapının İstiklâl Caddesi'nden girilen kapısının tam karşısında diğer çıkış kapısı görünmektedir ve bu arka sokağa geçmek için elverişli bir kestirme yol imkânı verir, ayrıca bir diğer koldan yan sokağa da eklenir (Şekil 15). Oysa Örnek-5 Halep Pasajı ve Örnek-6 Çiçek Pasajı'nda geçit kullanımını Rumeli Pasajı'ndan farklı özellikler göstermektedir. Hatta özgün kullanımında Halep Pasajı'nda geçit veren ikinci kapı da bulunmamakta<sup>27</sup>, buna karşılık eğlence kullanımı<sup>28</sup> mekâna eklenmiş bulunmaktadır. Çiçek Pasajı'nda ise geçidin özelliğini aktaran Said Naum Duhani (1982, s. 62), İstiklâl Caddesi'nden girilerek, diğer kapıdan

Beyoğlu Balık Pazarı'na çıkılarak Avrupa Pasajı'na geçildiğinde *bir pasajlar çizgisi* olduğundan söz eder. Son üç örneğin incelenmesinden bir kere daha, inşa edilen yapıların bulunduğu yerlerin imkân ve potansiyellerini ön plana çıkararak planlandığı ve bölgenin canlılığına katkı sağladıkları varsayımına ulaşılmaktadır. Şekil 16 bu üç örneğin 1905 ve 1913-1914 planlarındaki durumlarını göstermektedir.

**Galatasaray Pasajı, Fredericci Pasajı ve Anadolu Pasajı**  
Büyük caddeyi arka sokağa bağlama motivasyonunun ticaret faaliyetiyle eş değer olabileceği Rumeli Pasajı gibi Galatasaray, Fredericci ve Anadolu pasajları da bazı benzer özellikler göstermektedir. Öncelikle, site olarak tanımlanamışlardır. Bunun nedenleri, büyük yapılar olmamaları, belirli zamanlarda kapanım imkânı veren kapılarının bu-



Şekil 17. Galatasaray Pasajı'nın bulunduğu konum solda 1858-1860 d'Ostoya planında, ortada 1876 Belediye Kadastro planında, sağda ise pasaj ve apartmanlar 1905 E. Goad planında görülmektedir.

<sup>27</sup> 1905 planında arka sokağa bağlanan bir geçit görülmekle beraber bu geçidin daha çok sirke ait olduğu akla gelmektedir.

<sup>28</sup> 1885 yılında Halepli M. Hacı tarafından yaptırılan Halep Pasajı'nın arkasına sonradan ahşap olarak pasajdan geçilen Pera Sirkisi yaptırılır. Burası zamanla Varyete Tiyatrosu, Fransız Tiyatrosu, Darülbeydi Operet ve Komedî Sahnesi, Ses Tiyatrosu, Dormen Tiyatrosu, Ses Sineması ve son olarak da Ses Tiyatrosu 1885-Orta Oyuncular adıyla sahne sanatlarına hala hizmet etmektedir. Halep Pasajı ise 1984 yılında yalnız dış cephesi korunarak yıkılmış ve yerine betonarme yeni bir pasajlı yapı inşa edilmiştir. Pasajdan tiyatro kullanımı devam ederken arkada bulunan Yeşilçam sokağa da ulaşılmaktadır. Gökhan Akçura, "Ses Tiyatrosu", İstanbul Ansiklopedisi ve Seza Durudoğan, "Halep Pasajı", Düünden Bugüne İstanbul Ansiklopedisi.



Şekil 18. Sağdaki fotoğrafta Galatasaray Pasajı ve apartmanları karşıda, soldaki fotoğrafta ise caddenin sağında görülmektedir.

lunmayı veya konut kullanımlarının sınırlı olması olabilir. Sonuç olarak bu yapıların bir kısmı yitirilmiş bir kısmı ise değişiklikler geçirmiş olduğundan bu varsayımlar daha detaylı araştırmalar ile desteklenmelidir.

Bugün yerinde Yapı Kredi Bankası Binası bulunan Galatasaray Pasajı (Örnek 9) farklı tarihli kartografik belgelerde Şekil 17'de görülmektedir. Bu belgeler incelendiğinde 19. yüzyıl ortalarında dahi yapının yerinde bir geçiş olduğu, İstiklâl Caddesi ile Yeni Çarşı Caddesi köşesinde, karakolun yanında ve Galatasaray Meydanı'na yakın konumu ile yaya dolaşımının yoğun olduğu tahmin edilebilecek bir noktada caddeyi Mimar Sokağa bağladığı görülmektedir. Bu yapılar grubunu oluşturan binaların çoğu bitişik ve ahşaptır ve 1870 yangınından sonra dahi bu durum, 1876 haritasında izlendiği gibi değişmemiş görülmektedir. Ticaret yıllık-

larında yapılan araştırma sonucunda 1896 ile 1905 yılları arasında Galatasaray Pasajı ve üst katlarında daireler olan yapının inşa edilmiş olduğu anlaşılmaktadır<sup>29</sup>. Galatasaray Meydanı'na hâkim bir konumda olan, pasaj ve konutları içeren bu yeni yapı, bir dizi parselin birleştirilmesi ile planlanmış ve eski geçit ve ticaret kullanımının sürdürülerek dönemin yeni eğilimlerine uygun olan yeni işlevleri de kapsayacak şekilde geliştirilmiş görünmektedir<sup>30</sup>. Şekil 18'de Galatasaray Meydanı'nı gösteren fotoğraflarda Galatasaray Pasajı ve apartmanları cephesi ve çevresiyle izlenmektedir.

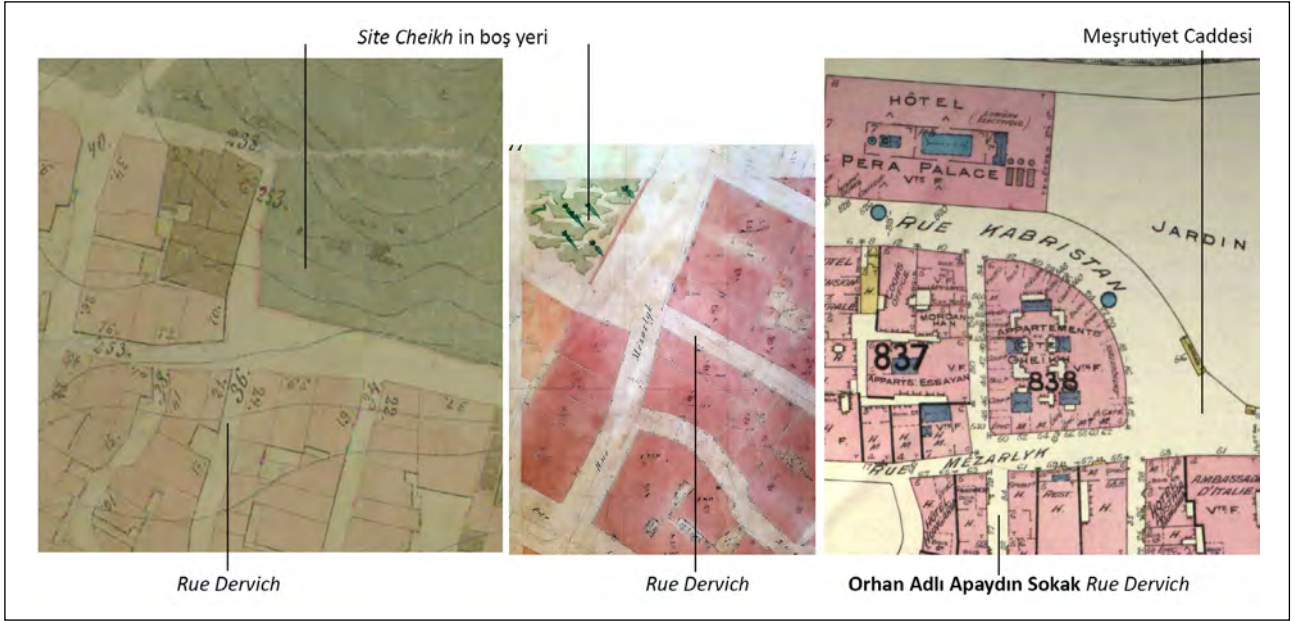
Fredericci Pasajı (Örnek 18) Meşrutiyet Caddesi'ni Minare Sokağa bağlamaktadır. Ticaret yıllıklarında 1894 yılına kadar yerinde bir ev bulunduğu, bu yapıda 1881 ve 1883 yıllıklarına göre Cuppa ailesi, 1894 yılında ise Tubini ve Fredericci ailelerinin bulunduğu bilgisi kayıtlıdır. 1896 yıllığına göre



Şekil 19. Solda 1858-1860 d'Ostoya planında, ortada 1879 Belediye Kadastro planında Fredericci Pasajı'nın yeri, sağda 1905 E. Goad Haritasında pasaj ve apartmanlar görülmektedir.

<sup>29</sup> Üsdiken (1991, s. 37) Galatasaray Pasajı ve apartmanlarının 1901 yılından önce yapılmış olduğunu yazmaktadır.

<sup>30</sup> Naum-Duhani (1982, s. 57, 59) Galatasaray Hanı olarak söz ettiği yapıyı "içinde bir sürü kiracıyı barındıran büyük yapı" ve "Ermeni Maksud'un eski mülkü" olarak tanımlar.



**Şekil 20.** Solda 1858-1860 d'Ostoya planı, ortada 1876 Belediye Kadastro planı, sağda 1905 E. Goad planında Site Cheikh görülmektedir.

ise zemin katında dükkânlarla beraber üst katlarda Fredericci ailesi üyelerinin de ikamet ettiği yeni bir yapının inşa edildiği anlaşılmaktadır (Şekil 19). Kartografik belgelerde yapının bulunduğu yerde geçit görünmemektedir. Bu yapının pasajlı olarak planlanmış olmasının nedeni, yerinde bulunan eski ahşap yapının arkadaki geniş bahçesini de içine alıp genişleterek, giriş katına geçit ve ticaret kullanımlarını da ekleyerek Fredericci ailesi için konut ve gelir getirecek bir yatırım yapılması olmalıdır. Sonuç olarak 19. yüzyıl sonlarında giderek değer kazanan Meşrutiyet Caddesi (*Rue Kabristan*) üzerindeki bitişik nizam büyük ahşap evler yerlerini kâgir yapılara bırakmaktadır ve ara sokaklardan itibaren caddeye zemin kotundan bağlanarak yaya ulaşım ağına ticaret işlevini de eklemek bölgede yaygınlaşmaktadır.

### Site Cheikh ve Tünel Pasajı

1905 E. Goad planına göre bir diğer site (Örnek 15) *Apparts ou Cite Cheikh*'dir. Bu yapının yerinde bugün The Marmara-Pera Otelii bulunmaktadır. Pasajı olmayan bu yapının çalışma kapsamına alınması 1905 planlarında site olarak belirlenmiş olmasıdır. 1905 planında "Site" olarak tanımlanmasının nedeni bir yapı adasının tümünü kaplaması olmalıdır. Yapı, kaldırılan Müslüman Mezarlığı yerine yapılan Belediye bahçesinin girişinin karşısında ve 1895 yılında yapımı biten Pera Palaşın yanında, dönemin oldukça itibarlı bir bölgesinde inşa edilmiştir. Ticaret yıllıklarında yapılan araştırma sonucunda yapının 1883 ile 1894 yılları arasında yapılmış olduğu ve 1876 Belediye haritalarında yerinin hala mezarlık



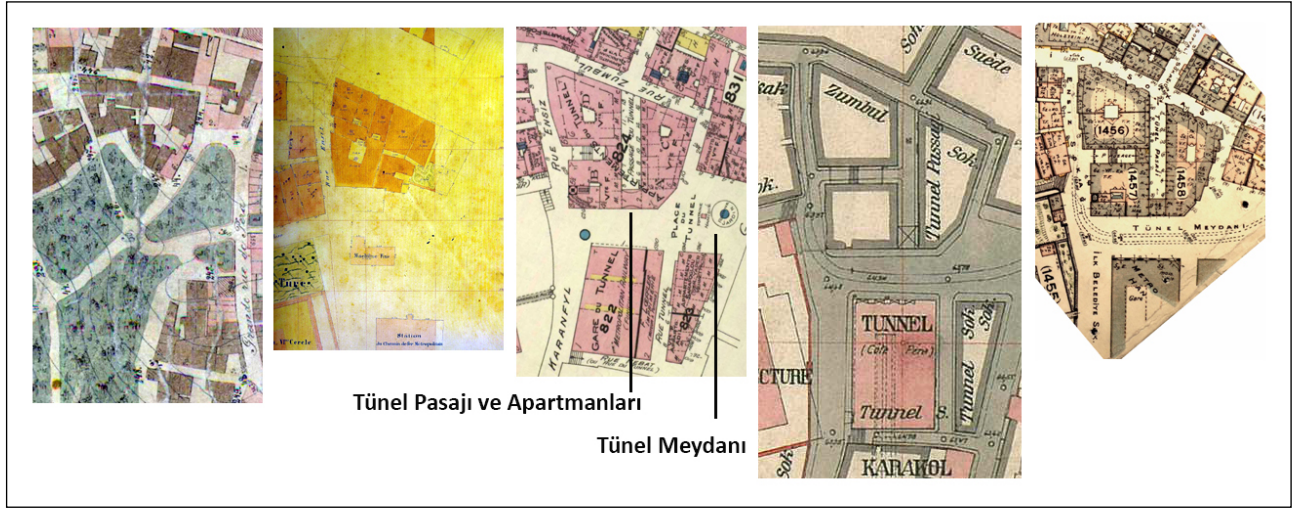
**Şekil 21.** Solda İBB 1966 tarihli hava fotoğrafında Site Cheikh ve sağda eski fotoğrafta Pera Palas Otelii yanında Site Cheikh görülmektedir.

olarak görünmesi nedeniyle de buradan kaldırılan mezarlıktan kazanılan yeni yapı adasında planlandığı anlaşılmaktadır. Bu belgelerden yapının beş ayrı kapısı olduğu zemin katlarında dükkânların bulunduğu ve bir yönetici tarafından idare edildiği anlaşılmaktadır<sup>31</sup>. Şekil 20'de yapının kartografik belgelerdeki durumu görülmektedir. Şekil 21'de bugün yerinde olmayan yapıya ait ulaşılabilen eski fotoğraflar izlenebilir.

Yapı adasının tümünü kaplayan bu örneğin bir benzeri de 19 numaralı örnek Tünel Pasajı ve apartmanlarıdır (*Apparts Tunnel-Passage Tunnel*) (Şekil 22). Üsdiken (1991, s. 22) Tünel Pasajı ve apartmanlarının ayrı yapılar olarak planlandığını ve 1886 yılında ilk olarak pasaj yapısının inşa edildiği bilgisini, Durudoğan<sup>32</sup> (1994) ise üç ayrı yapıdan oluştuğu-

<sup>31</sup> 1894 yılına ait ticaret yıllığında 28 numaralı kapıdan girilen apartmanın son dairesinde Site Cheikh Yöneticisi Sotiris Maniopoulos'un kaldığı bilgisine ulaşılmaktadır. Bu kişinin, diğer apartmanlarda rastlanan ve "odabaşı" olarak tanımlanan kişilerden daha farklı sorumluluğu olan biri olduğu bellidir.

<sup>32</sup> Seza Durudoğan, Düünden Bugüne İstanbul Ansiklopedisi, 1994, Tünel Pasajı maddesi.



**Şekil 22.** Tünel Pasajı ve apartmanları soldan sağa 1858-1860 d'Ostoya, 1876 Belediye Kadastro planı, 1905 E. Goad, 1913-1914 Alman Mavileri ve 1932 tarihli Pervititch planlarında görülmektedir.

nu aktarır. Bu bilgiler her iki örneğin de yapım aşamasında bir yapı adasında ama ayrı inşa edilen yapıların bütün algısı oluşturacak biçimde bir araya geldiğini göstermektedir<sup>33</sup>. Ayrı binaların bir araya getirilip tek yapı algısı oluşturmanın nedeninin finansal, teknik zorluklar ve/veya mülkiyet sorunları olabileceği akla gelmektedir.

### Fransız Geçidi

Karaköy'de Rıhtım Caddesi ile Mumhane Caddeleri arasında bulunan geçit (Örnek 23) 1905 E. Goad haritasında *Passage de la Cite Française* olarak, geçidi çevreleyen dört yapı da *Cite Française* olarak kaydedilmiştir. Bu yapılar grubunun bulunduğu konum, Galata rıhtımları yapılmadan deniz kenarındadır ve ticari gemilerden kayıklarla gelen malların boşaltılıp depolandığı iskele ve depoları barındırır<sup>34</sup>. Karaköy Rıhtımı yapılmadan önce Karaköy Meydanı'ndan, topçu kışası talim alanına kadar kıyıda gümrükler, karakol, iskele ve depolar inşa edilmiştir. Doğal olarak kıyıdan gelen malları içeriye almak için kıyıya dik konumda birçok yol vardır ve bu yollar iç kesimde deniz surlarındaki kapılara ulaşmak için kıyıya paralel konumda oluşmuş birçok başka yol ile bağlantı kurarlar. Fransız Geçidi'nde bu ilişkiler sisteminin biçimlendirdiği haçvari mekân kurgusu, 1858-1860 d'Ostoya planında incelendiğinde pasajı Mumhane Caddesi'ne bağlayan girişinin deniz surları ile kapalı olduğu görülmektedir. Bugün mevcut olan bu giriş kapısının Galata surlarının yıkıldığı 1864-1865 yıllarından sonra açıldığı anlaşılmaktadır. Site ve Pasaj o dönemde aynı yapı izleri üzerinde yeni inşa edilmiş veya eski yapıların dönüştürül-

mesinden elde edilmiş olabilir. Her iki olasılıkta da Pasaj ve Sitenin örneklerimiz arasında en eskiler arasında olduğu, tek işlevinin ticaret olduğu ve kentsel dokuda mevcut izleri devam ettirdiği ayrıca bir cephesini tamamen kapatan sur duvarlarının yıkılmasıyla kente geçitle bağlanan bir mekân dönüştürüldüğü söylenebilir (Şekil 23).

Çalışmanın konusunu oluşturan 23 yapı ve yapı grubunun, kentsel dokuya eklenme biçimleri üzerinden saptamalar yaptıktan sonra yaklaşım benzerlikleri belirlenebilmektedir. Bu benzerliklerden yola çıkarak incelenen örneklerin kente eklenme biçimlerini üç grupta toplamak mümkün görünmektedir<sup>35</sup>;

1. Yeni inşa edilen yapı ile mevcut çıkmazın geçit haline dönüştürülmesi;

- Deva Çıkmazı-Petit Champs Pasajı,
- Terkos Çıkmazı-Dandria Pasajı,
- Zellich Çıkmazı-Pasajı,
- Şahkuku Çıkmazı-Pasajı.

2. İki yol arasında yapı grupları inşa ederek geçit oluşturulması;

Bu başlık altında çok işlevli ve tek işlevli olarak iki grup oluşturulabilir.

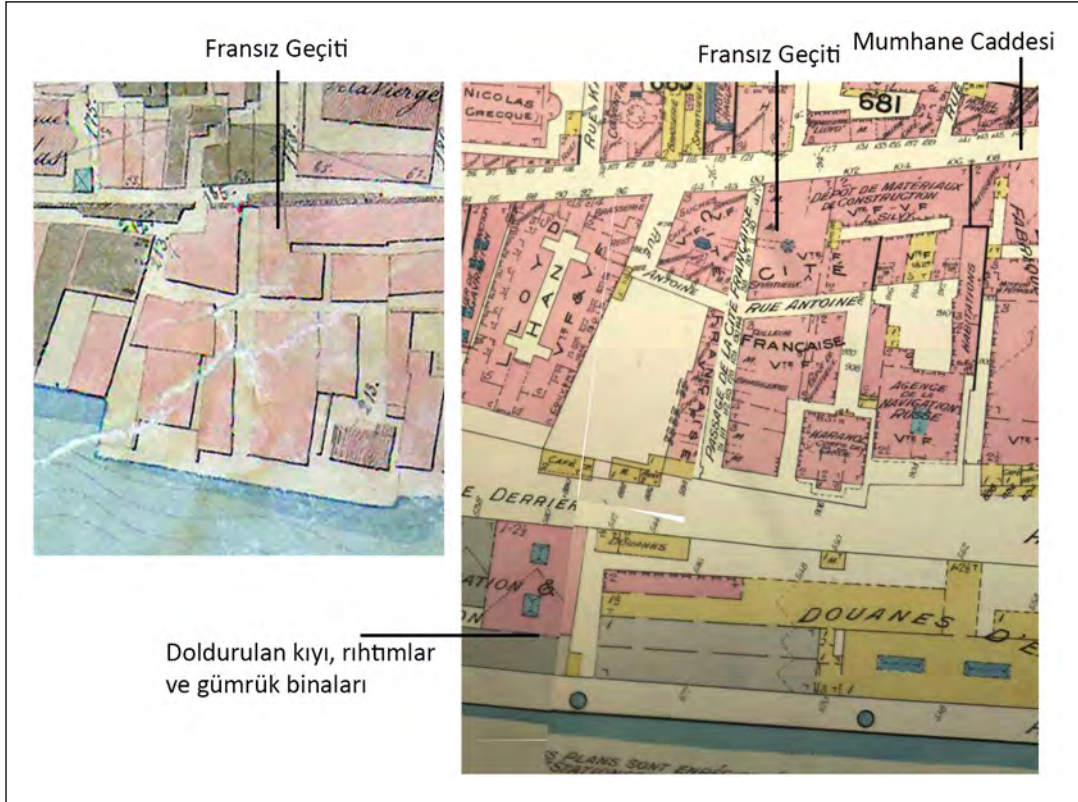
Çok işlevliler;

- Krepen Pasajı,
- Hacopulo Pasajı,

<sup>33</sup> Bölgede bu dönemde inşa edilen apartmanlar kartografik belgeler ve ticaret yıllıklarında mülklerin sahibi olan ailelerin adlarıyla belirtilmiştir. Ancak bu iki örneğin, Tünel ve Cheikh apartmanlarının, mülkiyet konusunda daha fazla bilgiye ihtiyaç duyulmaktadır. Sezgin (2004, s. 239) yapının varlık vergisi öncesi bir Musevi aileye ait olduğunu sonra ise bir Müslüman aileye geçtiğini aktarır. Üsdiken (1991, s. 22) yapıyı satın alan kişinin Hasan Tahsin Akel olduğu bilgisini verir.

<sup>34</sup> On dokuzuncu yüzyıl sonunda İstanbul rıhtımlarının dönüşümü konusunda Namık Erkal'ın araştırmaları Galata rıhtımının dönüşümü konusunda önemli bilgiler vermektedir. Namık Erkal, "Bugün Liman Kara Olmuştur: İmparatorluk Cumhuriyet Eşiğinde İstanbul Rıhtımlarının Dönüşümü", Osmanlı Başkentinden Küreselleşen İstanbul: Mimarlık ve Kent, 1910-2010, Osmanlı Bankası Tarih Araştırma Merkezi, 2010, İstanbul.

<sup>35</sup> Üç Site örneği Halep Pasajı, Site Cheikh ve Doğan Apartmanı, belirlenen bu üç grubun herhangi birinin özelliklerini taşımadıkları için bu sınıflamaya dâhil edilemedi.



Şekil 23. 1858-1860 d'Ostoya planı ve 1905 E. Goad planında Fransız Geçidi (Cite Française) görülmektedir.

- Şark Aynalı Pasajı,
- Karlman Pasajı,
- Olivo Geçidi.

Tek işlevliler;

- Alyon Geçidi,
- Fransız Geçidi,
- Site Hava.

3. İki yol arasında geçit sağlayan tekil yapılar inşa ederek geçit oluşturulması;

- Avrupa Pasajı,
- Rumeli Pasajı,
- Anadolu pasajı,
- Çiçek Pasajı,
- Galatasaray Pasajı,
- Suriye Pasajı,
- Fredericci Pasajı,
- Tünel Pasajı.

İncelenen tüm örneklerin geçit özellikleri, Tablo 2'de bu gruplamaya göre sıralanmıştır. Ayrıca örnekler üzerinde renk ayrıştırması yapılarak eski kaynaklarda da var olan geçiş, pasaj ve çıkmazlar verilere eklenmiştir. Şekil 24 ise

bu gruplama planimetrik veriler üzerinden görülmektedir.

Tablo 2'nin sayısal, Şekil 24'ün ise biçime dair verileri üzerinden bazı saptamalar yapmak mümkün görünmektedir;

- Çıkmazların sonuna eklenen yeni yapılarla geçit oluşturma (Grup 1) durumuna ait dört örnek dışında kalan 16 örnek eşit olarak iki gruba ayrılmaktadır. Bu iki grup, zemin kotunda pasajı olan tekil yapılar (Grup 3) ve avlu, geçit, pasaj gibi mekânların bir araya getirdiği parçalı yapı grupları (Grup 2) olarak tanımlanabilir.
- Yapı gruplarının avlu, çıkmaz gibi mekânlarla eklemelenerek oluşturdukları örnekler (Grup 2) kentsel dokuda yakınlarında bulunan benzer mekânlara da bağlanabilmekte, böylece kentsel dokuda kesintisiz dolaşım imkânı oluşturmaktadırlar. Bu özelliklerinin geleneksel Osmanlı hanları ile olası benzerliği araştırılması gereken bir konudur.
- Grup 2'deki sekiz örneğin altı tanesi 1858-1860 d'Ostoya planında da görülebilen çalışmanın en eski yapı gruplarıdır. Grup 1'deki çıkmaza eklenen yapılarda da çıkmazlar 1958-1860 planında mevcuttur. Grup 3'te ise tek örnek dışındaki tüm yapılar eski planda yerlerinde geçit veya çıkmaz olmayan, diğerlerine göre yeni örneklerdir. Bu saptamadan hareketle kente eklenme biçimleri arasında zamana bağlı bir değişimden söz edilebilir.

Tablo 2. Kentsel dokuya eklemleme biçimleri

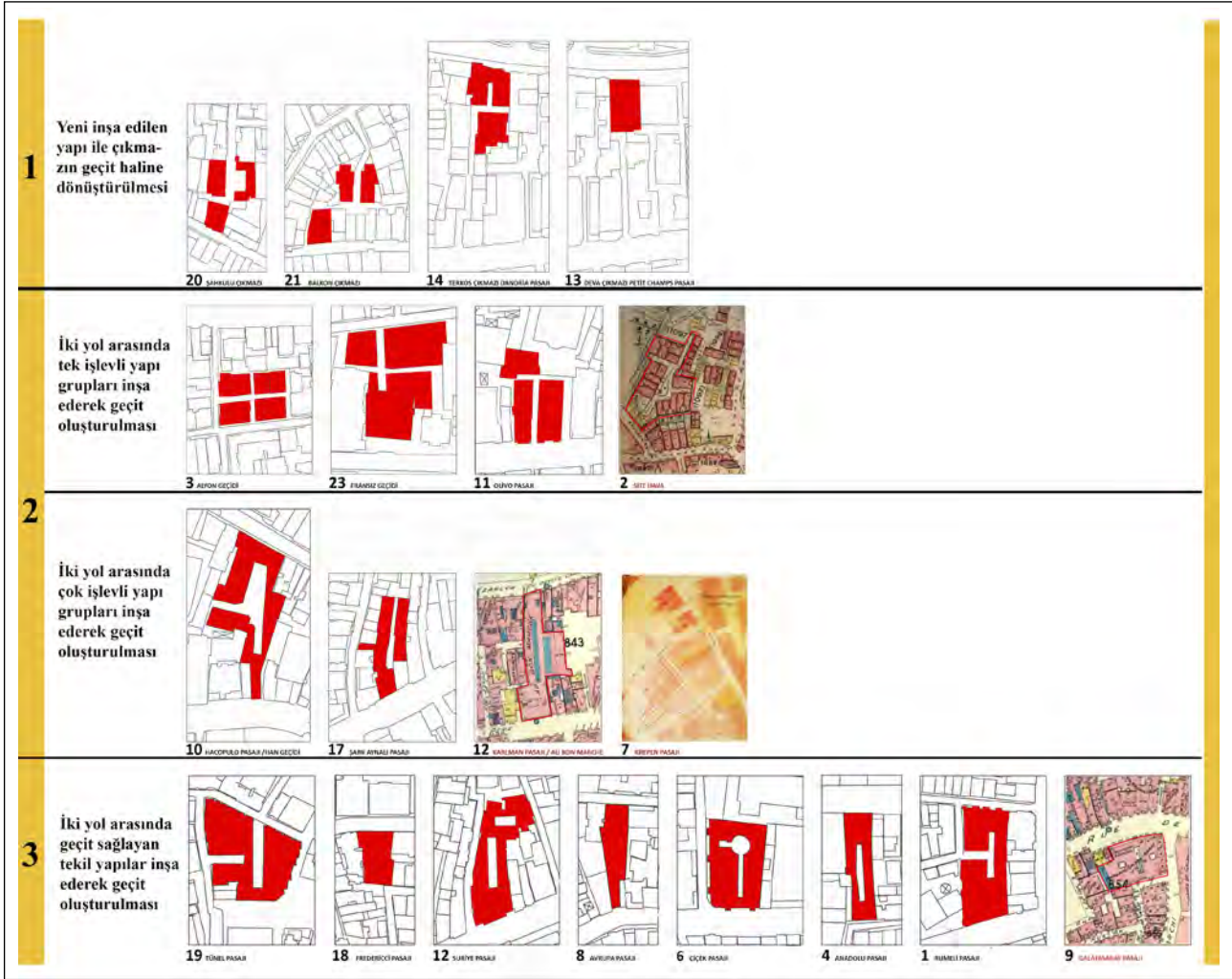
1905	Yeni inşa edilen yapı ile çıkmazın geçit haline dönüştürülmesi	İki yol arasında tek işlevli yapı grupları inşa ederek geçit oluşturulması	İki yol arasında farklı işlevli yapı grupları inşa ederek geçit oluşturulması	İki yol arasında geçit sağlayan tekil yapılar inşa ederek geçit oluşturulması	2021
1	Cité Roumeli - Passage			●	Rumeli Pasajı
2	Impasse et Cité Hava	●			Yıkılmış yeri boş
3	Passage Alleon ou Tubini				Alyon Geçiti
4	Passage d'Anatolie				Anadolu Pasajı
5	Cité d'Alep - Passage d'Alep				Halep Pasajı
6	Apparts. Christaki Eff. Passage et Cité de Pera			●	Çiçek Pasajı
7	Passage Crepin - Crepin Han				Yıkılmış yerinde Aslıhan Pasajı
8	Passage d'Europe				Avrupa Pasajı
9	Passage de Galatasaray - Apparts. Galatasaray				Yıkılmış yerinde Yapı Kredi Bankası
10	Passage Hazzopoulo -Apparts. Hazzopoulo				Danışman Geçidi, Han Geçidi Sokak
11	Impasse Panaia et Cité Olivo	●			Olivyo Pasajı
12	Au Bon marché				Yıkılmış yerinde Oda Kule İş Merkezi
13	Rue Ezadji / Passage Petit Champs - Apparts. A. Fresco				Deva Çıkmazı / Pasaj kapıları kapalı
14	Passage Dandria / Passage Dandria - Apparts. Dandria				Terkos Çıkmazı / Pasaj kapıları kapalı
15	Cité Cheikh				Yıkılmış yerinde The Marmara-Pera Oteli
16	Appartement Aboud Effendi, kâgir yapılar			●	Suriye Pasajı
17	Passage Oriental				Şark Ayanalı Pasajı
18	Appartements & Passage Fredericci				Fredericci Pasajı
19	Apparts Tunnel - Passage de Tunnel				Tünel Pasajı
20	Apparts Rigo - Passage Rigo				Şahkulu Çıkmazı
21	Rue Balcon ou Passage Zellich				Balkon Çıkmazı
22	Appartments Naib Bey / Impasse ou Cité Yazidji				Doğan Apartmanı
23	Passage de la Cité Française / Cité Française	●			Fransız Geçiti

Gri ile tanımlanan örnekler 1858-1860 planında kentsel dokuda var olan örneklerdir. Siyah noktalı örnekler ise 1905 E. Goad planında "Cite" olarak tanımlanmış örneklerdir.

- Grup 3, geçit imkânı veren tekil yapıları içermektedir. Bu nedenle bu gruptaki yapıların biçimleri diğer gruplardaki örneklerle göre tanımlı geometrilere daha yakındır ve kapalı veya açık pasaj geçişleri de bu geometrilere uygun olarak biçimlenmektedir. Buna karşılık Grup 1

ve 2'de, mevcut kentsel dokunun el verdiği ölçüde planlanan geçişler ve yönlennmeler yere özgü biçimler üretmektedir

Son iki tablodaki veriler üzerinden bazı saptamalar yapılabilir;



Şekil 24. İnceleme alanı içindeki örneklerin kentsel dokuya eklenme biçimlerinin sınıflandırılması.

- İncelenen alanda konut ve ticaretin bir arada olduğu örneklerin sayısı, yalnız konut veya ticaret ile üç kullanımın bir arada olduğu örneklerden oldukça fazladır.
- Konut ve ticaretin bir arada olduğu 15 örnek içinde ise pasajlı tekil yapılar çoğunluktadır.
- Yeni inşa edilen pasajlarda özellikle caddeye cephesi olan dükkânların lüks tüketime yöneldiği, bununla beraber Paris'teki benzeri gibi sonra Karlman Pasajı adını alan "Au Bon Marche"de tek büyük mağaza örneğinin denendiği, ayrıca bu yapının bir konağa eklenerek planlandığı izlenmektedir.
- İşlevleri aynı olmasına rağmen siteleri pasajlardan ayıran özelliklerden biri ticaretten ziyade konut olarak planlanmış olmalarıdır. Çoğunlukla pasajlara göre daha büyük olmaları ve bazılarının yöneticilerinin de olması ayrıca daha geç dönemde inşa edilmiş olmaları da tanımlamadaki bu farkı desteklemektedir.

## KULLANIMLAR VE BİÇİMLER ÜZERİNE BİR DEĞERLENDİRME

Araştırma kapsamında Beyoğlu'nda incelenen pasaj yapıları tarihsel süreç içinde değerlendirildiğinde 23 örneğin dokuz tanesinin izlerine 1858-1860 planında rastlanmaktadır. 19. Yüzyılın üçüncü çeyreği biterken ise Avrupa ve Hacopulo pasajları da bu listeye ekleneceklerdir. Bu örnekler, yerin potansiyellerini değerlendirerek, dolu veya boş durumda bulunan arsa, bina, bahçe gibi mülkün satın alınıp yapı adasının iç alanlarının da değerlendirilmesini sağlayan planlamalarla kesintisiz yaya ulaşımı sağlayabilen kentsel dokuya eklenmiş ve bütünleşmişlerdir.

Geri kalan 12 yapı ve yapı grubu ise yüzyıl dönümüne kadar art arda hızla inşa edileceklerdir. Tekil yapılardan oluşan ve diğer iki gruptaki örneklere göre daha yeni olanlar ise daha kısa zaman aralığında inşa edilmiş olmalıdırlar ve tek yapı etkisi vermekle beraber çoğu birbirini takip eden aşamalarla inşa edilmiştir. Daha farklı bir deyişle gerek mülkiyet gerekse finansal ve teknik koşullara bağlı olarak zaman

Tablo 3. Kullanımlar

1905	Konut	Ticaret	Konut + Ticaret	Ticaret + Konut + Gösteri	Ticaret + Üretim + Konut	2021
1 Cité Roumeli - Passage			●			Rumeli Pasajı
2 Impasse et Cité Hava	●					Yıkılmış yeri boş
3 Passage Alleon ou Tubini						Alyon Geçiti
4 Passage d'Anatolie						Anadolu Pasajı
5 Cité d'Alep - Passage d'Alep				●		Halep Pasajı
6 Apparts. Christaki Eff. Passage et Cité de Pera			●			Çiçek Pasajı
7 Passage Crepin - Crepin Han						Yıkılmış yerinde Aslıhan Pasajı
8 Passage d'Europe						Avrupa Pasajı
9 Passage de Galatasaray - Apparts. Galatasaray						Yıkılmış yerinde Yapı Kredi Bankası
10 Passage Hazzopoulos -Apparts. Hazzopoulos						Danışman Geçidi, Han Geçidi Sokak
11 Impasse Panaia et Cité Olivo			●			Olivyo Pasajı
12 Au Bon marché						Yıkılmış yerinde Oda Kule İş Merkezi
13 Rue Ezadji / Passage Petit Champs - Apparts. A. Fresco						Deva Çıkma / Pasaj kapıları kapalı
14 Passage Dandria / Passage Dandria - Apparts. Dandria						Terkos Çıkma / Pasaj kapıları kapalı
15 Cité Cheikh			●			Yıkılmış yerinde The Marmara-Pera Otel
16 Appartement Aboud Effendi, kâgir yapılar			●			Suriye Pasajı
17 Passage Oriental						Şark Ayanalı Pasajı
18 Appartements & Passage Fredericci						Frederici Pasajı
19 Apparts Tunnel - Passage de Tunnel						Tünel Pasajı
20 Apparts Rigo - Passage Rigo						Şahkulu Çıkma
21 Rue Balcon ou Passage Zellich						Balkon Çıkma
22 Appartments Naib Bey / Impasse ou Cité Yazidji	●					Doğan Apartmanı
23 Passage de la Cité Française / Cité Française		●				Fransız Geçiti

aralıklarıyla inşa edilmiş ancak bütün etkisi vermek üzere planlanmış gibi görünmektedirler.

Beyoğlu'nda incelenen pasaj ve sitelerin yapım tarihlerinden bağımsız olarak kullanımına bakıldığında yoğunlukla ticaret ve konut olarak kullanıldıkları görülmektedir. İstanbul'daki örnekler üzerinden yola çıkarak pasajları tanımlayan Scognamillo (1994, s.226) bu yapıları, *Hanların veya büyük apartmanların altında, zemin katlarına açılan, iş veya alışveriş merkezi olarak kullanılan; caddeleri veya sokakları birleştiren ve kimileri "galleria" tarzında olan iki tarafı dükkânlı geçitler* olarak belirler. Bu tanımın Beyoğlu pasajları için oldukça doğru ancak bazı örnekleri de tam olarak kapsamadığı söylenebilir. Ayrıca burada asıl ilginç olan konu, Batılı örneklerin bazılarının üst katlarında konut veya ofis

olmasına rağmen, pasajlar öncelikle ticareti düzenleyen yapılar olarak tanımlanmaktadır. Scognamillo'nun tanımında ise pasajlar sanki apartman veya hanların altına dükkânların planlandığı bir düzenleme gibi aktarılmaktadır. Bu oldukça doğru bir saptamadır. Beyoğlu'nda pasajların yapımındaki motivasyonun Batı'daki gibi mallarının daha konforlu iç alanlarda trafikten ve dış mekân olumsuzluklarından arınmış, yeni bir toplumsal ilişki biçimi içinde yeni bir kurguda tüketiciye cazip gelecek biçimde pazarlanması kadar, hatta daha fazla, sahip olunan mülkün bir yatırım aracı olarak görülerek bölgede daha çok ihtiyaç duyulan konuta yönelik planlanmış olmalarıdır. Buna karşılık, incelenen örnekler, yapı adasının içini ulaşılabilir kılmaları, özel mülkiyet içinde kamusal mekân yaratmaları, dağılım sistemi oluşturmaları ve geçiş mekânı olmaları nedeniyle, Geist'in pasaj tanımı



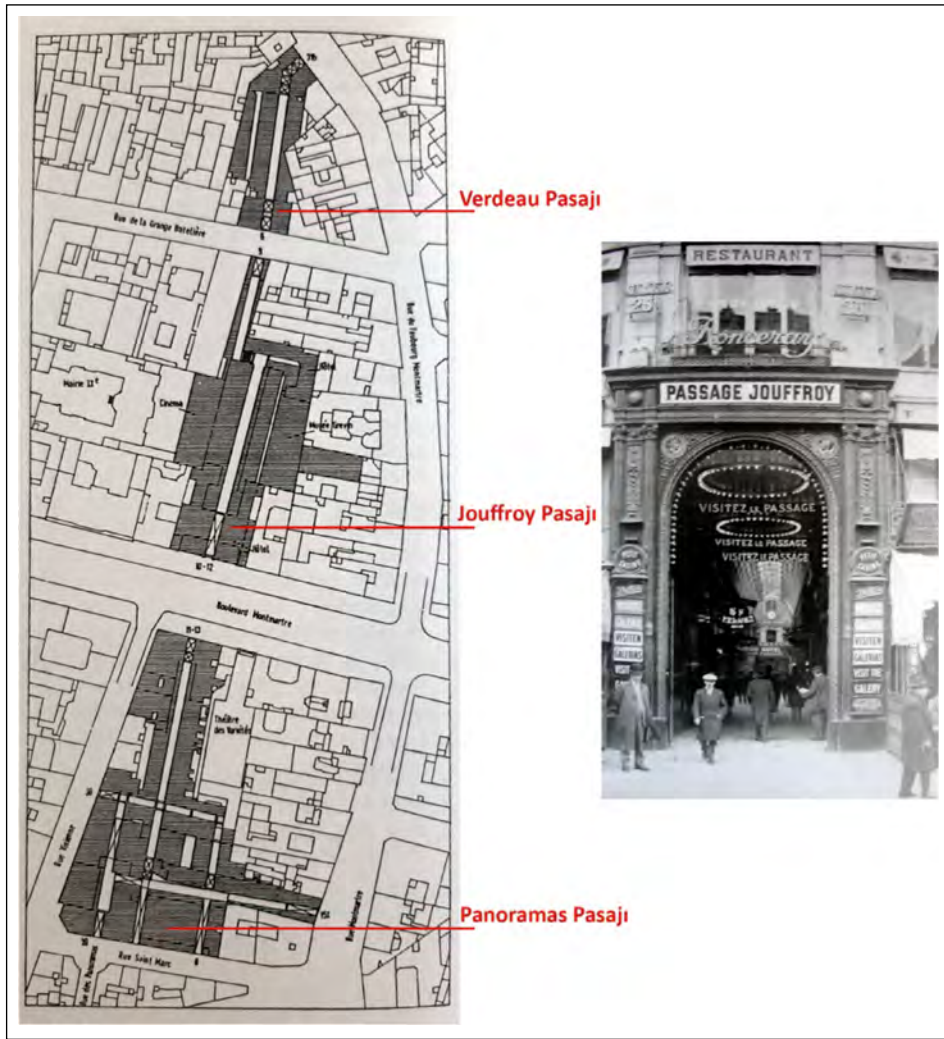
**Tablo 4.** Kullanımlar ve kentsel dokuya eklemleme biçimleri ilişkisi

	2021	Yeni inşa edilen yapı ile çıkmazın geçit haline dönüştürülmesi	İki yol arasında tek işlevli yapı grupları inşa ederek geçit oluşturulması	İki yol arasında farklı işlevli yapı grupları inşa ederek geçit oluşturulması	İki yol arasında geçiş sağlayan tekil yapılar inşa ederek geçit oluşturulması
Konut	2	Yıkılmış yeri boş Site Hava	●		
	3	Alyon Geçiti			
	20	Şahkulu Çıkmazı			
Ticaret	22	Doğan Apartmanı			
	8	Avrupa Pasajı			
Konut + Ticaret	23	Fransız Geçiti	●		
	1	Rumeli Pasajı			●
Ticaret	4	Anadolu Pasajı			
	6	Çiçek Pasajı			●
Konut + Ticaret	9	Yıkılmış yerinde Yapı Kredi Bankası Galatasaray Pasajı			
	10	Danışman Geçidi, Han Geçidi Sokak			
Ticaret	11	Olivyo Pasajı		●	
	12	Yıkılmış yerinde Oda Kule İş Merkezi Karlman Pasajı			
Ticaret + Konut + Gösteri	13	Deva Çıkmazı / Pasaj kapıları kapalı			
	14	Terkos Çıkmazı / Pasaj kapıları kapalı			
Ticaret + Konut + Üretim + Konut	15	Yıkılmış yerinde The Marmara-Pera Otel Site Cheikh			
	16	Suriye Pasajı			●
Ticaret + Konut + Üretim + Konut	17	Şark Ayanalı Pasajı			
	18	Frederiçi Pasajı			
Ticaret + Konut + Gösteri	19	Tünel Pasajı			
	21	Balkon Çıkmazı			
Ticaret + Konut + Üretim + Konut	5	Halep Pasajı			
	7	Yıkılmış yerinde Aslıhan Pasajı Krepen pasajı			

na yaklaşırlar. Ancak, çalışmanın başında söz edildiği gibi, Geist'in, pasajların gelişimini belirlediği kronolojik dizide kentsel dokuya ardışık mekân dizileri olarak eklemleme biçimleri açısından Beyoğlu pasajları ile karşılaştırılabilecek 1840-1860 aralığında inşa edilmiş ve "Büyük Ölçek" olarak tanımlanan dönem örnekleri, Beyoğlu pasajlarına göre hem erken örneklerdir hem de mekân kurgularına ait farklar içerirler. Şekil 25'de bir örneklem olarak kabul edilen Paris'te yapımı 1840-1860 aralığında tamamlanan Jouffroy ve Verdeau Pasajları ile yapım tarihi daha erken olan Panoramas Pasajının bağlanma biçimleri ve Jouffroy Pasajının yirminci yüzyıl başlarına ait fotoğrafı görülmektedir.

Delorme ve Dubois (1996, 120) on dokuzuncu yüzyılın baş-

larına tarihlenen Panoramas Pasajının, Montmartre Bulvarını geçerek 1846 tarihinde inşa edilecek Jouffroy ve Verdeau pasajlarıyla bağlanma fikrinin, ilkinin ticari başarısından yararlanma ve sürdürme olarak tanımlar. Böylece yeni mimari teknoloji ile inşa edilen bu iki yeni pasajın eski ve çok popüler eski pasajla yaya bağlantısı yoluyla birleştirilmesiyle ticaret kullanımına odaklanan mekân kurgusunun daha verimli organize edildiği anlaşılmaktadır. Oysa incelenen Beyoğlu Pasajlarının birçoğunda, birbirlerine eklemelenen diziler halinde ticaret aksı yaratmak gibi bir motivasyondan ziyade, konut arzı yaratma konusu ön plana çıkabilmektedir. Dolayısıyla incelenen örneklerin Geist'in tanımlamasında "büyük ölçek" evresinde benzerlikleri tartışmalıdır. Kentsel dokuda



Şekil 25. Birbirlerine eklenen Panoramas, Jouffroy ve Verdeau Pasajları.<sup>36</sup>

biçimlenme mantığı açısından incelendiğinde ise, birçok pasaj yapısında olduğu gibi Panoramas, Jouffroy ve Verdeau pasajlarında da, küçük parseller birleştirilerek mekânları zorlayıcı biçimler oluşmaktadır. Bu biçimlenme mantığı Beyoğlu pasajlarında da görülmektedir. Ancak, bu üç pasaj kentsel boşluk bırakmadan zaten oldukça yoğun olan kentsel dokuda planlanırken çoğunlukla geçitler, çıkmazlar gibi açık alanlarla eklenen Beyoğlu pasajları, görece daha seyrek bir kentsel doku yaratarak inşa edilmişlerdir.

Avrupa kentlerinde bulunan birçok pasaj yapısı ile karşılaştırma iddiası olmadan bazı benzer örneklerden yola çıkarak yapılan bu değerlendirmenin daha geniş bir araştırmaya ihtiyacı olduğu açıktır. Aynı bakış açısıyla İstanbul'da bulunan han yapıları ve Tarihi Yarımada'da aynı dönemde inşa edilen pasaj yapılarıyla bulunan benzerliklerin araştırılması da önem taşımaktadır. Bilindiği gibi araştırmada incelenen bu yapı ve yapı gruplarının mülkiyeti şahıslara aittir ve bu

özellikleriyle çoğu vakıf mülkü olan Osmanlı Hanlarından ayrılırlar. Yine de mülkiyet durumu ile ilgili farklılıklara rağmen, bu incelenen pasajların biçimlenme mantıklarının geleneksel hanlarla kurduğu yakınlığın daha detaylı incelenmesi gerekmektedir.

Kentsel dokuda yarı özel alanlar yaratarak giriş katlarında ticaret kullanımı planlanan pasajlı site yapıları ise yirminci yüzyıl başına doğru daha hızla ve aşamalı inşa edilerek bütün etkisi veren büyük yapılar olarak kentsel dokuda yerlerini almış görünmektedir. Ticaret ile konut yapısının bir aradalığına, dönem dinamikleri doğrultusunda “yeni bir tip” olarak eklenen bu büyük konutların, Mimar Kemâlettin tarafından 1922 yılında inşaatı bitirilen ve Osmanlı konut mimarisinde ilk toplu konut yapısı olarak tanımlanan Hârikzedegân Apartmanlarıyla yakınlığı da üzerinde çalışılması gereken bir diğer konudur.

<sup>36</sup> Şekil 25'de Panoramas, Jouffroy ve Verdeau Pasajlarının bulunduğu plan Geist(1989, s.340) ve Jouffroy pasajı fotoğrafı ise Delorme, Dubois (1996, s.121) kaynaklarından alınarak düzenlenmiştir.

## SONUÇ

On dokuzuncu yüzyılın sonlarına doğru, modernleşen Beyoğlu'nun hızla artan nüfusunun konut ihtiyacına yönelen apartmanlar, gelişen ticaretin paralelinde bölgenin vitrini olacak yeni mağaza ve dükkânlar, yeni iş yeri ve atölyeler kısa zamanda eskilerinin yerini alırken, bu işlevlerinin çoğunu bir arada ve kentsel dokuyla bütünleşerek çözen pasajlar, kendi içlerinde de çeşitlenerek bölgenin zengin mimari mirasına eklenmişlerdir. Bir kısmı avlu etrafında farklı kullanımları bir araya getirirken, bir kısmı üstü camlı bir geçitte birçok dükkânı barındırarak kentsel dokuya eklenmişlerdir. Tipomorfolojik bir okumaya dayanan bu çalışmanın bulguları, incelenen örneklerin kentsel dokuya eklenme biçimlerinin üç ana grupta toplanabileceğini, grupları oluşturan örneklerin dahi aralarında biçimsel benzerlikler olmadığını, yere ait verilerin biçim ve koşulları belirlediği bilgisini üretmiştir. Ayrıca yine bu bulgular, incelenen yapı ve yapı gruplarının kullanımlarının inşa edildikleri dönem gereklilikleri doğrultusunda olduğu ve zaman içinde dönüştüğü düşüncesini de desteklemektedir. Sonuç olarak odağında ticaretin olduğu bir yapı tipi olarak bilinen pasaj örneklerinin, yirminci yüzyılın başlarında konut ağırlıklı büyük yapıların, sitelerin, planlanmasına da öncü olduğu görülmektedir.

Sınırlı bir alan ve örnek sayısıyla yola çıkan bu çalışmada, kapsamlı bir tipoloji çalışmasına veri oluşturma amacıyla, kente eklenme biçimi kriterine göre tipler oluşturulmuş ve bu tipler üzerinden karşılaştırma eksenleri önerilmiştir. Sonuç olarak bu yapı ve yapı gruplarının, Osmanlı geleneksel hanlarından aldıkları referanslar kadar Batı'da endüstri devrimi ile biçimlenen pasaj yapılarından da esinlendikleri anlaşılmaktadır. Daha da önemlisi, bu referanslarla yola çıkarak kentsel dokuyla bütünleşme biçimlerinin yere özgü niteliği ile insanların kamusal mekânı algılama, kullanma ve sahiplenme biçimlerini şekillendirdikleri gibi yeni tiplerin oluşumunda da etkili olmuşlardır.

Bu yapı ve yapı gruplarının oluşumlarındaki başlıca motivasyonun rant olduğunu söylemek yanlış olmayacaktır. Yapıldıkları dönemde her birinin, yatırımcıları tarafından ticaretin düzenlenmesinden ziyade kâr getiren projeler olarak görüldüklerine şüphe yoktur. Ancak kente eklenme biçimleri kamusal alanın kullanımına oldukça zengin bir yorum getirmiş ve bölgenin canlılığına katkı sağlamıştır. Öyle ki Beyoğlu'nun yaşam biçimini şekillendiren kafeler, pastaneler, lokantalar, tiyatro sahneleri gibi kullanımları da içererek toplumun belleğinde yer edinmiş ve yaşamışlardır. Bu mekânlar yarı kamusal alanlarını ve çok işlevliliklerini sürdürdükleri ölçüde toplumun kültürel hayatındaki yerlerini korumuşlar ve Beyoğlu'nun özgün kimliğine, canlılığına katkı sağlamışlardır.

Bugün bu yapıların bir kısmı büyük firmalar tarafından satın alınarak, tek işlevli olarak planlanıp geçit veren kapı-

ları kapatılmaktadır. Bazıları tiyatro sahnelerini korusa da yıkılıp yeniden yapılmakta, bazıları yıpranmakta ama çok işlevliliğini ve geçit özelliğini korumaktadır. Bir bölümü ise çoktan yıkılmış durumdadır.

Mimari mirası kentsel dokudan ve dönem dinamiklerinden ayırtmadan anlama çabasına dayanan ve tipler arasında olası benzerlik ve etkilenmeleri sorgulamayı hedefleyen bilgiyi üreten bu çalışma aynı zamanda, Beyoğlu'nun kimliğinin etkili unsurlarından olan ve kentsel dokunun kılcal damarları gibi işleyen bu yapı ve mekânların korunmasını, anlaşılmasını, kentle kurduğu ilişkinin öğrenilip deneyimlemesini sağlayarak, kentin kültürel kimliğini korumayı merkeze alan yeni projeler üretilmesine de ilham verebilecektir.

**ETİK:** Bu makalenin yayınlanmasıyla ilgili herhangi bir etik sorun bulunmamaktadır.

**HAKEM DEĞERLENDİRMESİ:** Dış bağımsız.

**ÇIKAR ÇATIŞMASI:** Yazarlar, bu makalenin araştırılması, yazarlığı ve/veya yayınlanması ile ilgili olarak herhangi bir potansiyel çıkar çatışması beyan etmemiştir.

**FİNANSAL DESTEK:** Yazarlar bu çalışma için finansal destek almadığını beyan etmiştir.

**ETHICS:** There are no ethical issues with the publication of this manuscript.

**PEER-REVIEW:** Externally peer-reviewed.

**CONFLICT OF INTEREST:** The authors declared no potential conflicts of interest with respect to the research, authorship, and/or publication of this article.

**FINANCIAL DISCLOSURE:** The authors declared that this study has received no financial support.

## KAYNAKLAR

- Benjamin, W. (1993), Pasajlar, Yapı Kredi Yayınları.
- Delorme J-C., Dubois A-M. (1996) Passages Couverts Parisiens, Editions Parisgramme
- Duhani, S. N. (1982). Eski İnsanlar Eski Evler, 19. Yüzyılda Beyoğlu'nun Sosyal Topografyası, Türkiye Turing Otomobil Kurumu Yayınları.
- Durudoğan, S. (1994). Tünel Pasajı, Düünden Bugüne İstanbul Ansiklopedisi, Kültür Bakanlığı-Tarih Vakfı Yayınları.
- Erkal, N. (2010). "Bugün Liman Kara Olmuştur: İmparatorluk Cumhuriyet Eşiğinde İstanbul Rıhtımlarının Dönüşümü", Osmanlı Başkentinden Küreselleşen İstanbul'a: Mimarlık ve Kent, 1910-2010, Osmanlı Bankası Tarih Araştırma Merkezi Yayınları, s. 31-48.
- Geist, J. F. (1989), Le passage. Un type architectural du XIXe siècle, Edition Mardaga.
- Gülenaz N. (2011), Batılılaşma Dönemi İstanbul'unda Han-

- lar Ve Pasajlar. İTO Yayınları.
- Meyer-Schilischmann. (1992). Prusya Elçiliğinden Doğan Apartmanına, İstanbul Kitaplığı Limited Şirketi Yayınları.
- Öncel, A. D. (2010). Apartman; Galata'da Yeni Bir Konut Tipi, Kitap Yayınevi.
- Panerai P., Castex J., (1970), Notes sur la Structure de l'Espace Urbain, l'Architecture d'Aujourd'hui, 153, s.30-33.
- Panerai P., (1983) "Typologie", Elements d'Analyse Urbaine, Editions Du Moniteur, s. 73-98
- Scognamillo, G. (1993). Bir Levantenin Beyoğlu Anıları, Metis Yayınları.
- Scognamillo G. (1994). Pasajlar. Dünden Bugüne İstanbul Ansiklopedisi, Kültür Bakanlığı-Tarih Vakfı Yayınları.
- Sédillot R., (1983). Değiş Tokuştan Süpermarkete, Çev. Esat Mermi Erendor, Cep Kitapları.
- Sezgin H. (2004). Pasajlar, Geçmişten Günümüze Beyoğlu. İBB Kültür İşl. Daire Başk. Ve Taç Vakfı Yayınları. s. 225-242.
- Üsdiken, B. (1991). Beyoğlu'nda Yaşayan ve Kaybolan Pasaj ve Geçitler I, II, III, IV, Tarih ve Toplum Aylık Ansiklopedik Dergi.
- Yerasimos, S. (1991). "Galata A Travers Les Recits De Voyage", 1. Uluslararası Osmanlı İmparatorluğu ve Modern Türkiye Buluşması, Varia Turcica XIII, Editions Isis., İstanbul-Paris.
- Yerasimos S. (1996). "Tanzimat'ın Kent Reformları Üzerine", Modernleşme Sürecinde Osmanlı Kentleri, Tarih Vakfı Yurt Yayınları, s. 1-18.

#### ARŞİV KAYNAKLARI (KARTOGRAFYA VE YILLIK)

1858-1860 yılları arasında 6. Daire Beyoğlu Belediyesi adı-

- na Mühendis G. d'Ostoya tarafından hazırlanan Beyoğlu Kadastro haritası (1/2000). Atatürk Kitaplığı Harita Arşivi.
- 1905 Tarihli Mühendis E. Goad tarafından hazırlanan Pera ve Galata Sigorta Haritaları, Osmanlı Bankası Tarih Araştırma Merkezi Arşivi.
- 1913-1914 Birinci Dünya Savaşı Öncesi İstanbul Haritaları: Alman Mavileri, İBB Atatürk Kitaplığı Yayınları. Yayına Hazırlayan: İrfan Dağdelen.
- 1927-1944 tarihleri arasında topograf J. Pervititch tarafından yapılan gayrimenkul haritaları, Osmanlı Bankası Tarih Araştırma Merkezi Arşivi.
- 1949-1952 yılları arasında Mimar Suat Nirven tarafından yapılan haritalar. Osmanlı Bankası Tarih Araştırma Merkezi Arşivi.
- Cadastra de la Ville de Constantinople: VI. Cercle Municipal İBB Atatürk Kitaplığı Yayınları. Yayına Hazırlayan: İrfan Dağdelen.
- Indicateur Oriental de Commerce ve Annuaire Oriental du Commerce 1881, 1883, 1889, 1894, 1896, 1905, Osmanlı Bankası Tarih Araştırma Merkezi Arşivi.

#### İNTERNET KAYNAKLARI

- <http://www.eskiistanbul.net/resimler/galatasaray-1945-mesrutiyet-caddesi-girisi.jpg> (Şekil 6)
- <http://www.eskiistanbul.net/resimler/galatasaray-1952.jpg> (Şekil 18)
- <http://www.eskiistanbul.net/resimler/pera-palası.jpg> (Şekil 21)
- <https://sehirharitasi.ibb.gov.tr/> (Şekil 21)