

# Yerleşmelerde İmaj Analizi Konusunda Bir Yöntem: Kastamonu Örneği

*A Method of Analysing Urban Image: Lessons from Kastamonu*

Nilgün Ç. ERKAN,<sup>1</sup> Zekiye YENEN<sup>1</sup>

Bu çalışma bir yerleşmenin nasıl algılandığının araştırılmasına ilişkin bir yöntem denemesini anlatmaktadır. Çalışmada topografya, ölçek, doku gibi kente ilişkin özelliklerin yanısıra cinsiyet, eğitim düzeyi, ulaşım tipi ve yerleşmede yaşama süresi gibi kenti algılayanın kişisel özelliklerinin kent algısını nasıl etkilediği ortaya konulmaktadır. Ortaya konulan yöntem denemesinin Kastamonu kenti aracılığıyla örneklendiği makalede kentsel imaj ve zihinsel haritalar ile ilgili araştırmalarda ifade edilen yöntem ve tekniklerden benzeri çalışmalarda nasıl ve ne ölçüde yararlanılabileceği de açıklanmaktadır.

**Anahtar sözcükler:** Algılama; algılamada cinsiyet; Kastamonu; kentsel imaj.

*This study is about the research method of perception experiment of a settlement. The study displays the role of topography, scale, nature and mode of circulation as environmental peculiarities as well as personal characteristics such as gender, level of education, duration of residency in the perception procedure of the city. The article explains how and to what degree one could benefit from this study of methods and techniques of urban image and mental map researches.*

**Key words:** Perception; gender differences; Kastamonu; urban image.

## Giriş

Bir yerleşmenin algılanabilmesi ve öğrenilebilmesinin en temel yolu kent ve kentli iletişimidir. Bu iletişimin doğru ve sağlam olması kentin bazı yapısal öğelerinin anlaşılabilir olması ile sağlanabilir. Kentin algılanması konusundaki çalışmaların temelini atan Kevin Lynch (1968)<sup>[2]</sup> yerleşmelerin tanımlanmasını sağlayan öğeleri 'kentlin imaj öğeleri' olarak adlandırmıştır. İmaj öğeleri yerleşmenin farklı özellikler sergileyen bölgeleri, bu bölgelerin sınırlarını tarif eden sınır/kenar öğeleri, kanal mekânları olan yollar, toplanma dağılıma ve aktarma mekânları odak noktaları, dikkat çeken, özel-

likli yapısal öğeleri olan simgeleri / işaret öğeleri olmak üzere beş alt başlıkta tarif edilmektedir.

Çalışmada yerleşmelerin algılanmasını anlamak amacı taşıyan bir yöntem ele alınmaktadır. Yerleşmenin imaj öğelerinin analizi konusunda yapılan bu araştırmada izlenen yöntemin ortaya çıkardığı sonuçlar da makale kapsamında değerlendirilmektedir.

Araştırma örneği olarak kentsel algılamada ölçek konusunda öğretici bir makroforma sahip, iyi korunmuş geleneksel dokular içeren, ek olarak imaj öğeleri konusunda zengin olan örneklerin içinden Kastamonu ken-

<sup>1</sup>Bu makale 1. yazarın 2. yazar danışmanlığında Yıldız Teknik Üniversitesi, Fen Bilimleri Enstitüsü'nde gerçekleştirdiği doktora tez çalışmasından üretilmiştir.<sup>[1]</sup> Bu doktora tezi YTÜ Araştırma Fonu ve Türk Amerikan İlimi Araştırmalar Enstitüsü tarafından desteklenmiştir.

<sup>1</sup>Yıldız Teknik Üniversitesi Mimarlık Fakültesi, Şehir ve Bölge Planlama Bölümü, İstanbul

<sup>1</sup>This paper reveals some of the findings of 1. authors's PhD research at Yıldız Technical University, Institute of Science, supervised by 2nd author. This doctoral thesis has supported by YTU Research Fund and the American Research Institute in Turkey (ARIT).

<sup>1</sup>Department of Urban and Regional Planning, Yıldız Technical University Faculty of Architecture, Istanbul, Turkey

MEGARON 2010;5(2):67-81

**Başvuru tarihi: 1 Eylül 2009 (Article arrival date: September 1, 2009) - Kabul tarihi: 31 Ekim 2010 (Accepted for publication: October 31, 2010)**

İletişim (Correspondence): Dr. Nilgün Ç. Erkan. e-posta (e-mail): nilerkan@yildiz.edu.tr, yenen@yildiz.edu.tr

© 2010 Yıldız Teknik Üniversitesi Mimarlık Fakültesi - © 2010 Yıldız Technical University, Faculty of Architecture

ti seçilmiştir. Kastamonu'nun seçilme nedenleri aşağıda detayları ile açıklanmaktadır.

### Kastamonu

Araştırma örneğinin seçimi aşamasında Lynch'in imaj öğeleri yaklaşımının daha önce uygulanmadığı / denenmediği, geleneksel dokusu korunmuş Anadolu kenti nitelikleri gösteren, kentsel imaj öğeleri açısından belirli elemanlara sahip olan bazı kentler (Afyon, Kastamonu, Kütahya, ....) saptanmıştır. Bu kentlerin arasından Kastamonu kentinin araştırma alanı seçilmesinin nedeni bu yerleşmenin üzerinde yer aldığı topografya ve sahip olduğu imaj öğelerinin yanısıra bu unsurların etkileşiminden ortaya çıkan özgün kentsel imaj özellikleridir.

Kastamonu Türkiye'nin Kuzeybatı Anadolu Bölgesi'nde yer alan, kuzey ve güney doğrultusunda

Kastamonu Çayı tarafında ikiye bölünen bir kenttir. İlk önce Kastamonu Çayı'nın batı yamaçlarında kurulduğu bilinen kentin geleneksel dokusu çayın iki yakasındaki kısmen düz alanlardan daha sert eğimli yamaçlara değin konumlanmıştır.

Kastamonu'da Roma Döneminden başlayarak, Bizans Dönemi, Selçuklu Dönemi, Osmanlı Dönemi ve Cumhuriyet Dönemine ait kent kimliği açısından önem taşıyan öğeleri olan dokular ve yapılar yer almaktadır. 14 yüzyıllık kent kültürüne sahip olduğu bilinen Kastamonu yerleşmesi imaj öğeleri açısından değişim ve dönüşümün kent ölçeğinde izlenebildiği oldukça zengin ve öğretici bir örnektir.

Kastamonu kenti, 11. yüzyıl sonrasında Çobanoğulları ve Candaroğulları Beyliklerinin merkezi olmuş, Osmanlı Döneminde sancak merkezliği yapmış, 19. yüzyıldan itibaren vilayet merkezliği gibi önemli yönetsel roller üstlenmiş ve buna bağlı olarak imar faaliyetlerine sahne olmuş bir yerleşmedir. Cumhuriyet döneminden sonra il merkezi konumuna getirilmesine rağmen ekonomisi tarıma dayalı olduğundan ve sanayileşme gerçekleşmediğinden gelişmesi ve göreceli olarak kentsel yapılanması durgunluk dönemine girmiştir.<sup>[3,4]</sup> Bu dönemde işsizlik nedeniyle yerleşme nüfus kaybetmeye başlamıştır. Bu durum özgün geleneksel doku özelliklerinin bozulmadan kalmasına neden olmuş, Kastamonu'nun geleneksel kent dokusu, mekânsal özellikleri ve kentsel öğeler açısından günümüzün nadir Anadolu kentlerinden biri konumuna gelmesinde etkili olmuştur (Şekil 1, 2).

Kentin araştırma amaçlı seçilmesinin en önemli nedenlerinden biri, yukarıda açıklanan nedenlere bağlı olarak, geleneksel dokunun bütünlüğü bozulmadan günümüze kadar ulaşmış olmasıdır. Topografik özelliği de dikkate alındığında Kastamonu'nun özellikle eski yerleşme dokusunun kentsel imaj açısından oldukça etkili bir yerleşme olduğu görülmektedir. Yerleşmenin çekirdeğini oluşturan geleneksel doku çanak biçimli bir topografyada konumlanmaktadır. Bu biçim tepe-

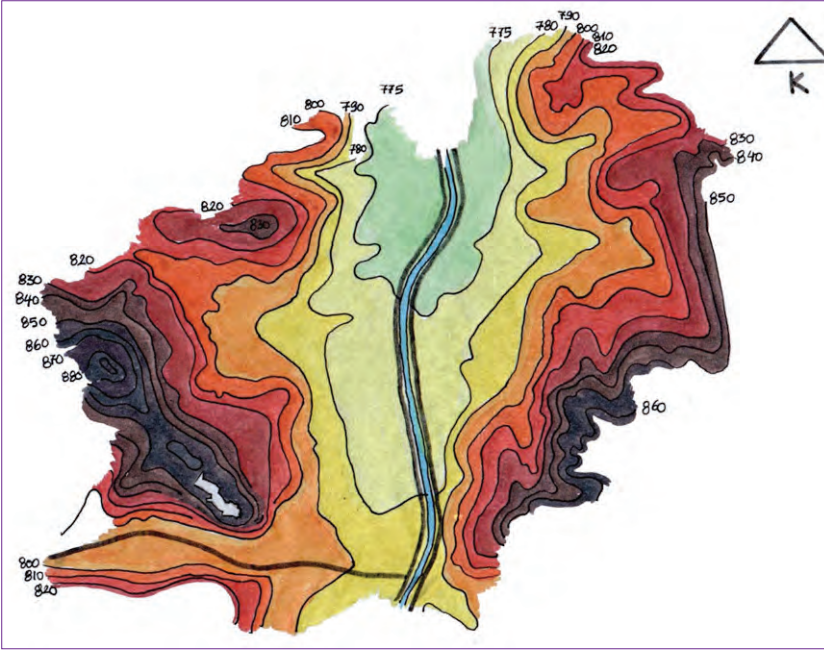


Şekil 1. Kastamonu'nun tarihi kesiminin görünümü (2000).

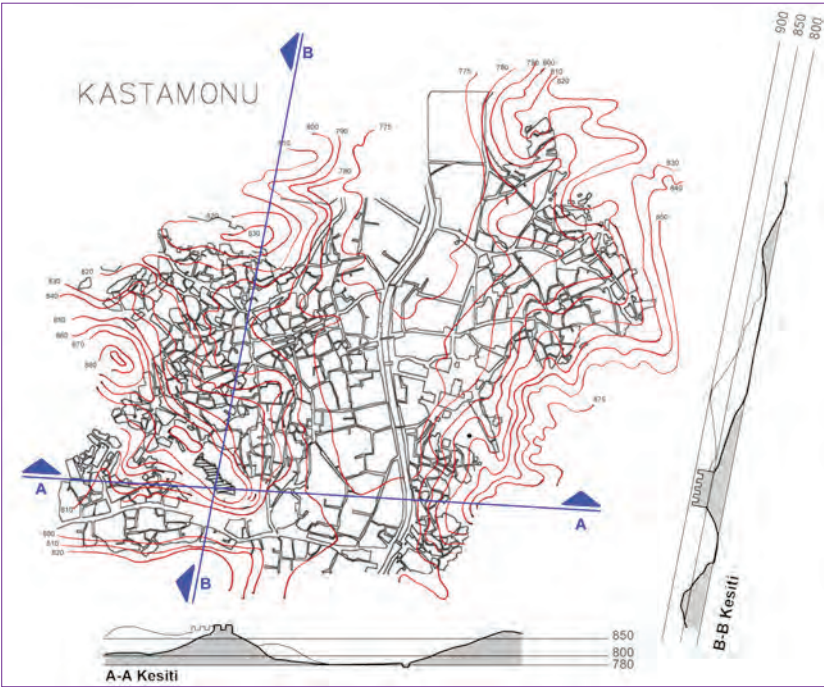


Şekil 2. Kastamonu'nun doğu yamaçlarındaki tarihi kesiminin görünümü (2000).





Şekil 3. Kastamonu'nun tarihi kesiminin topoğrafik yapısı.



Şekil 4. Kastamonu'nun tarihi kısmından topoğrafya kesitleri.<sup>1</sup>

lerden yerleşmeyi izleyen ziyaretçilerin geleneksel dokunun hemen tümünü algılamasında yardımcıdır. Buna ek olarak kentin tarihi yerleşmesine giriş ve çıkışlarında kuzey ve güney yönlerinde, topografya daralmasına bağlı olarak ulaşılabilirlik sınırlanmaktadır (Şekil 3).

Ancak Doğu Anadolu'dan ve kendi kırsalından kente göçle gelenlerin eski dokudaki geleneksel konutlara yerleşmeleri, yapılarda ve dokuda bozulmaların artmasına neden olmuştur. Kentsel rant, kentlerimizde görülen günün moda uygulamaları ve benzeri etkiler ile ge-

Bu durum kente girişlerin topografyanın daraldığı alanlardan gerçekleşmesine neden olmakta, bu da yerleşmenin konumlandığı vadi de dokunun fark edilebilirliğini artırmakta ve kentsel ortamın etkisini güçlendirmektedir.

Kastamonu'nun tarihi kesiminin yamaçlarda gelişmiş geleneksel dokusu ölçek bağlamında değerlendirildiğinde doğu - batı doğrultusunda yerleşmenin genişliği yaklaşık 950 m'dir. Bu uzaklık insanın çevre ve ışık şartlarına bağlı olarak objelerin niteliğini ayırdedebildiği sınırlar (500 - 1000 m) içindedir (Gehl, 1987:67).<sup>[5]</sup>

Eski dokuda yerleşmeye hakim, birbirine en uzak iki noktada yer alan Kale ile İsmailbey Külliyesi arasındaki uzaklık ise kuş uçuşu yaklaşık 1250 m'dir. Bu uzaklık ise Spreiregen'in (1965:73-76)<sup>[6]</sup> dış mekanlar için tanımladığı üç tip ölçekten en büyüğü olan 'anıtsal ölçek' kapsamına (1300 m) girmektedir. Anıtsal ölçek kavramı ile yapılaşmanın ve açık alanların algılanabildiği boyutlar tarif edilmektedir. Bu bilgiler ışığında, Kastamonu'nun 1970'lere kadarki yerleşme alanı arazinin çanak biçiminin de yardımıyla anıtsal ölçek dahilinde kavranabilir bir büyüklüğe sahiptir. Kastamonu geleneksel yerleşmesi yamaçlardan çıplak göz ile bir uçtan diğer uca algılanabilmekte, sınırları kavranabilmektedir. Bu geleneksel dokudaki sokaklarda hareket eden insanlar yamaçlara tırmandıkça yerleşmenin bu özelliğini izleme şansını pek çok noktada yakalamaktadırlar (Şekil 2, 4).

<sup>1</sup> Harita altlığı 1925 yılında Mösyö Pekof olarak anılan mühendisin yaptığı, Kutgün Eyüpgiller'in derlediği kent planı üzerinden, bu çalışmanın amacına uygun bir biçimde yeniden düzenlenerek ve topografya belirlenerek müellif tarafından elde edilmiştir. Kesitlerdeki kale burçları semboliktir.

leneksel dokuda giderek artan baskılar da geleneksel dokunun korunmasını giderek güçleştirmektedir. Bu sorunların yarattığı kentin tarihi kesimini yaşatamama riski Kastamonu'nun seçilmesindeki etkenlerden bir diğeridir. Özellikle eski kentin kuzeyinde, geleneksel doku ile karşılaştırılabilecek kentsel tasarım, görsel değerler ve imaj açısından niteliksiz altbölgelelerin varlığı da araştırma açısından ilgi çekici yönlerden biridir (Şekil 5).

### Yöntem

Çalışmada yararlanılan analiz yöntemleri sırasıyla gözlem, anket ve çizili sorgulama olarak üç temel grup halinde uygulanmıştır. Önce gözlem süreci başlatılmış, daha sonra her bir analiz birbirine koşul olarak yürütülmüştür. Kenti anlamak ve elde edilen verileri ifade etmek için haritalar ve fotoğraflar kullanılmıştır.

### Okuma ve gözlem

Çalışma öncelikle bu tür araştırmalar konusundaki literatürün taranması ile başlamıştır. Özellikle psikoloji, çevre psikolojisi, çevre/mekan algılama konularındaki kaynaklar taranmıştır.<sup>[1,7-11]</sup> Bu kaynaklardan sağlanan bilgiler ışığında, anket sürecinin başlamasından dokuz ay önce, yerleşme N. Erkan tarafından bir atölye<sup>3</sup> çalışması kapsamında uzman bakış açısı ile gözlenmiş ve yorumlanmıştır.

### Anket yöntemi

Görsel mekân analizi çalışmaları kapsamında yapılan anketlerde önemli olan konulardan birisi anketörün, cevaplayıcıların anlık tepki ve dolaylı cevaplarını yakalayarak konu ile ilgili detayları ilişkilendirebilme olanağının olmasıdır. Bu nedenle Kastamonu'da tümüyle araştırmacı N. Erkan tarafından gerçekleştirilen bu analiz çalışması ile;

a. önceden hazırlanmış anketin uygulanması esnasında, çevre-insan ilişkileri sorgulanmış,

b. görüşmenin akışı içinde ek sorular sorularak bireylerin cevapları not alınmış,

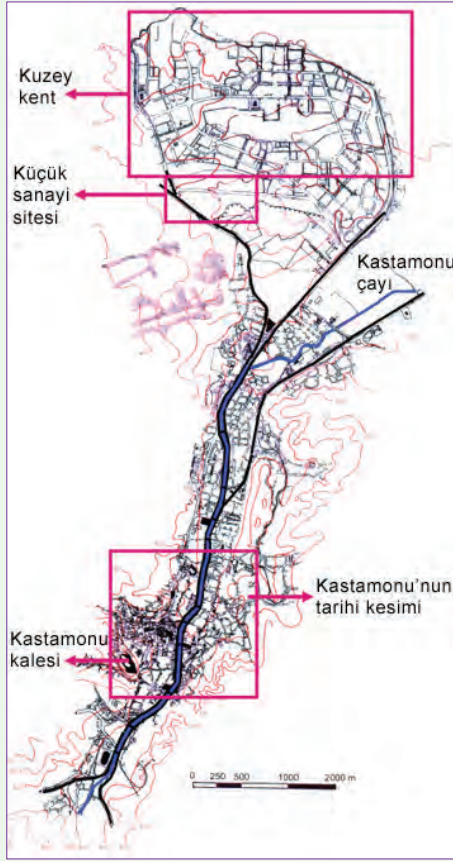
c. anket sorularının sonunda ankete katılanlardan araştırma örneği olarak seçilen kentin haritasını çizimleri istenmiştir.

Bu türdeki anket çalışmaları 'sosyo-psikolojik yapı / davranış / mekân ilişkisi'ni sorgulayan çalışmalar olduğundan kullanılan ifadelerin yerelliği kadar kişiselliği de önemlidir. Bu nedenle sadece sözlü ifadelerle dayanarak değil, katılımcının mekân ile ilgili kullandığı sözcükler, konuşmasındaki tonlamalar, vücut ve yüz ifadeleri de gözlenerek değerlendirilmiştir.

Anketin tasarımında benzer çalışmalardaki örnekler ışığında, açık uçlu sorular ve çoktan seçmeli sorular sıralı olarak kullanılmış ve sorgulanan kişilerin samimi fikirleri alınmaya çalışılmıştır. Bu nedenle belirli konular ile ilgili yönlendirme olmaması için açık uçlu sorulardan önce, çoktan seçmeli sorular daha sonra yer almıştır.

Çalışmada yerleşmenin nasıl algılandığının araştırılması amaçlı kullanılan yöntem sözlü sorgulamaya ek olarak çizili sorgulama yöntemini de kapsamaktadır. Kastamonu kenti imaj öğelerinin uzman olmayanlar tarafından nasıl algılandığını tespit etmek ve karşılaştırmalar yapabilmek amacıyla iki benzer anket, iki farklı gruba uygulanmıştır. 1 numaralı anket Kastamonu'da yaşayan bireylerden seçilmiş yetişkinlerle, 2 numaralı anket Kastamonu Abdurrahman Paşa Lisesi son sınıf öğrencileri ile gerçekleştirilmiştir. Çalışma süreci içinde İstanbul'da yaşayan Kastamonulular'la Kastamonulular Derneği aracılığı ile benzer bir anket gerçekleştirilmiştir. Ancak kayda değer cevaplar alınamadığından bu anket çalışması araştırmaya dahil edilmemiştir.

Konu ile ilgili yapılan toplam anket sayısı 106 ankettir.<sup>4</sup> Kastamonu Merkezi'nde 50 yetişkin ve 56 lise öğ-



Şekil 5. Kastamonu yerleşme bütünü içinde tarihi kesimi ve kuzeydeki gelişme alanları.<sup>2</sup>

<sup>2</sup> Harita altlığı Kastamonu ili eski eserler ve turizm haritası,<sup>[12]</sup> halihazır haritalar ve Kuzey Kent nazım imar planından çalışmanın amacına uygun bir biçimde yeniden düzenlenerek elde edilmiştir.

<sup>3</sup> 1-10 Temmuz 1999 tarihinde, İTÜ Mimarlık Fakültesi tarafından düzenlenen 'Kastamonu Workshop on Tradition and Built Form' isimli atölye çalışması.

<sup>4</sup> Pazar araştırmaları, seçim araştırmaları ve benzeri niceliksel araştırmalarda tesadüfi örnekleme sözkonusu olduğundan ilgili kişi sayısı içinden belirli oranda örnekleme yapılmalıdır (Fink, Koseoff, 1985:60).<sup>[13]</sup> Ancak niteliksel araştırmalar tesadüfi olmayan örneklemlerin yapıldığı araştırmalar olduğundan belirli oranda örnekleme yapılması gerekmez. Bu araştırmalarda özellikleri önceden belirlenmiş, araştırma için gerekli nitelikleri sergileyen, sırlı sayıda katılımcı ile örnekleme yapmak yeterlidir (Neumann, 2000:196).<sup>[14]</sup>



rencisi ile anket yapılmıştır. Gerçekleştirilen 50 anketin 25'i kadın, 25'i erkek Kastamonu sakini ile gerçekleştirilmiştir. Kadınların 13'ü, erkeklerin 12'si geleneksel mahallelerde, 12 kadın ile 13 erkek ise yeni gelişen mahallelerde yaşayanlar arasından seçilmiştir. Kentin yerlisi olmayanların kenti algılamalarının da dikkate alındığı bu çalışmada yetişkinler ile yapılan ankete katılan 19 denek göç ile Kastamonu'ya gelmiş kişilerdir. Lise öğrencileri ile yapılan anket ise 20 sosyal sınıfı öğrencisi (10 kız, 10 erkek öğrenci), 16 yabancı dil sınıfı öğrencisi (12 kız, 4 erkek), 20 fen sınıfı öğrencisi (11 kız, 9 erkek öğrenci) ile gerçekleştirilmiştir.

Bu anketler katılımcıların kişisel özelliklerinin, Kastamonu ile ilgili duygu ve düşüncelerinin sorgulanmasıyla başlamakta, katılımcıların yaşadıkları mahalleler ile ilgili düşüncelerinin sorulduğu soruları da kapsamaktadır (Ek. 1, 2). Bu soru ile elde edilen zihinsel haritalardan kent mekânında öne çıkan yapısal elemanların tespit edilmesi ve imaj öğeleri bağlamında yorumlanmasını sağlayacak verilerin toplanması amaçlanmıştır. Buna ek olarak bu zihinsel haritalar yardımıyla kent mekânın algılanmasındaki varsa cinsiyet ve benzeri farklılıkların araştırılması da hedeflenmiştir.

Anketler bilgisayarda "access" isimli döküm ve istatistik paket programı ile değerlendirilmiştir.

#### Harita ve fotoğraf yöntemi

Anket yönteminin dışında, haritaların ve fotoğrafların karşılaştırıldığı harita ve fotoğraf yönteminde kullanılmak üzere aşağıdaki doküman değerlendirilmiştir. Alan çalışmasında tarihi doku ile mevcut dokunun karşılaştırılması amacı ile Kutgün Eyüpgiller tarafından derlenen Mösyö Pekof isimli mühendis tarafından yapılmış 1925 tarihli, sadece yapı adalarının sınırlarını gösteren plan üzerinden çalışılmıştır. Bu plan bilgisayarda çalışma için gerekmeyen ölçülendirmeye ve alt yapıya ilişkin bilgiler silinerek, topoğrafik özellikler ve eski mevcut doku belirgin hale getirilmeye çalışılarak kentsel imaj analizi amaçlı kullanılabilir, günümüz dokuları ile karşılaştırılabilir hale getirilmiştir.

Yerleşme ile ilgili İller Bankası ve Kastamonu Belediyesi'nde bulunan halihazır haritaların güncel olmayışı ve elde edilen kopyaların kalitelerinin çok düşük oluşu nedeniyle çalışmada şemalara altlık oluşturacak haritalar da müellif tarafından üretilmiştir. Öncelikle topoğrafyanın okunamadığı durumlarda 1/1000 ölçekli haritalar yardımı ile 1/10.000 ölçekli topoğrafya altlığı hazırlanmıştır. Güncel haritalar, üretilen altlık ile halihazır haritalarda yer almayan Kuzey Kent'in nazım imar planının halihazır haritaya eklenmesi ve Kastamonu ili eski eserler ve turizm haritasının çalışmanın ama-



Şekil 6. Çalışma yöntemi ve süreci.

cına uygun biçimde birleştirilmesiyle elde edilmiştir.

Söz konusu haritaya ek olarak kent görünümünde değişiklik yaratan öğelerin tespiti için Alman Arkeoloji Enstitüsü'nden, Sebah ve Joaillier tarafından 1885-1908 arasındaki bir tarihte çekilmiş olan, Kastamonu yerleşmesinin batı ve doğu yamaçlarının o günlerdeki halini gösteren, dokuz adet panoramik fotoğraf elde edilmiştir. Elde edilen fotoğraflar ve haritalar yardımı ile imaj öğelerinin değişim süreci ortaya konulmuştur.

#### İmaj analiz yöntemi

Yerleşmenin imaj öğelerinin tespit edilmesinde izlenen yöntem şöyledir: öncelikle Lynch'in kentsel imaj öğeleri değerlendirilerek uzman gözüyle Kastamonu merkez yerleşmesinin imaj analizi yapılmıştır. Yapılan imaj öğeleri analizinin sonuçları anketler aracılığıyla katılımcıların yerleşme ile ilgili görüşleri ve yorumlarıyla test edilmiştir. Anket, fotoğraf ve harita yöntemleri ile birlikte analizlerin yorumlanmasında ve sonuçların ifadesinde Lynch'in yanısıra, yerleşmenin imaj öğelerinin grafik sunumunda Milgram ve Jodelet'in (1976:104-214)<sup>5</sup> ifade yönteminden yararlanılmıştır<sup>5</sup> (Şekil 6).

#### Bulgular

Çalışmanın bu bölümünde "algılayan" bağlamında elde edilen veriler değerlendirilmiştir. Öncelikle yapılan anket çalışmalarına katılan katılımcılar ile ilgili gerekli bilgiler verilmekte ve Kastamonu'da yetişkinler ile lise son sınıf öğrencilerine yapılan anketlerden elde edilen veriler sunulmaktadır.

<sup>5</sup> Çalışmada Appleyard'ın (1970)<sup>16</sup> zihinsel harita tipolojileri konusunda da saptamalarda bulunmuş ancak bu makalede konu dışında bırakılmıştır.

### Kastamonu'da 1 numaralı Ankete Katılan Yetişkinlere İlişkin Bilgiler

Uygulanan tüm anketler öncelikle Kastamonu'nun nasıl algılandığını ve buna bağlı olarak yerleşme için öne çıkan kentsel elemanları araştırmaktadır. Ancak Kastamonu'da yaşayan yetişkinlere uygulanan 1 numaralı anketin diğer bir amacı imaj öğeleri bağlamında kentte geleneksel doku ve gelişme alanları arasındaki mekânsal ve algısal farklılıkları, aynı zamanda yetişkin kadın ve erkeklerin kent mekânını algılamalarındaki farklılıkları, benzerlikleri tespit etmektir.

Anket çalışmasında kullanılan soru formları beş bölümden oluşmaktadır (Ekler). Kullanıcı bilgileri adlı birinci bölüm ankete katılan kişinin adı, soyadı, yaşı, cinsiyeti ve benzeri kişisel bilgilerin derlendiği bölümdür. İkinci bölümde oturma süresi - hareketliliği adı altında, yerleşmede yaşama süresi, Kastamonu'ya göç ile gelindiyse önceki yerleşmenin niteliği sorgulanmakta, bireyin kent ile ilgili deneyimi araştırılmaktadır. Kenti tanıma konulu üçüncü bölüm ise yerleşmenin sevilip sevilmediğinin, odak noktasının, yerleşme sembolünün sorulduğu bölümdür. Dördüncü bölümde yer alan sorular ile yaşanılan mahalleye ilişkin bilgilerin toplanması, mahalle tipinin ve mahalleden memnuniyetin öğrenilmesi hedeflenmektedir. Bu bölüme kadar olan sorular cevaplar ile ilgili ipuçlarının verilmediği, dolayısıyla katılımcıların yönlendirilmediği ve doğrudan fikirlerinin öne çıktığı sorulardır. Dördüncü bölümde ise önce bu tip sorulara daha sonra çoktan seçmeli olarak nitelendirilen soru tiplerine yer verilmektedir.

Kastamonu'da yetişkinler ile yapılan 1 numaralı anket çalışmasından elde edilen verilere göre ankete katılanların cinsiyeti, yaş durumu, eğitim durumu, medeni hali, kentin hangi kesiminde yaşadıkları ve Kastamonu'ya göç ile gelip gelmedikleri gibi araştırmaya etki eden sosyokültürel veriler tablolarda sunulmaktadır.

Geleneksel mahallelerde yaşayan katılımcıların yaş ortalamasının yeni gelişen alanlarda yaşayan katılımcılara oranla daha yüksek olduğu görülmektedir (Tablo 1).

Geleneksel mahallede yaşayan 41 yaşında ve daha yaşlı 11 kadın ve erkek ile anket yapılabilmişken, bu yaş grubuna gelişme alanlarından anket yapılanlardan sadece 4 kişi girmektedir.

Eğitim durumu çizelgesinde Kastamonu'da anket yapılan grubun içinde yeni gelişen alanlarında yaşayan kadın ve erkeklerin eğitim durumlarının, geleneksel mahallelerde yaşayanlara kıyasla daha yüksek olduğu görülmektedir (Tablo 2).

Bir yerleşmede doğmak veya göçle oraya gelmek ve yaşama süresi yerleşmenin sakinlerinin zihnindeki imajı doğrudan etkilemektedir. Bu nedenle anketlerde Kastamonu'da yaşama süresi de sorulmuştur.

Katılımcıların %66'sı Kastamonu'da 15 yıldan fazla yaşayan kişilerdir (Tablo 3).

Yapılan çalışmada ankete katılanlara göre Kastamonu'ya göç ile gelenler %54 oranındadır (Tablo 4).

**Tablo 1.** Kastamonu'da ankete katılanların yaş durumu, 2000

Yaş grupları	Geleneksel dokuda yaşayanlar		Yeni dokuda yaşayanlar	
	Erkek	Kadın	Erkek	Kadın
16 - 20	–	2	3	1
21 - 30	–	4	3	4
31 - 40	4	4	5	5
41 - 50	4	1	2	2
51+	4	2	–	–
Toplam	12	13	13	12

**Tablo 2.** Kastamonu'da ankete katılanların eğitim durumu, 2000

Eğitim durumu	Geleneksel dokuda yaşayanlar		Yeni dokuda yaşayanlar	
	Erkek	Kadın	Erkek	Kadın
Okur-yazar	–	1	–	–
İlkokul	3	6	–	1
Ortaokul	3	1	2	–
Lise	2	2	6	10
Yüksek öğrenim	4	3	5	1
Toplam	12	13	13	12

**Tablo 3.** Ankete katılanların Kastamonu'da yaşama süreleri, 2000

Yaşama süresi (yıl)	Geleneksel dokuda yaşayanlar		Yeni dokuda yaşayanlar	
	Erkek	Kadın	Erkek	Kadın
<1	–	1	–	–
1 – 5	–	1	1	5
6 – 10	1	1	1	3
11 – 15	–	1	2	–
>15	11	9	9	4
Toplam	12	13	13	12

**Tablo 4.** Ankete katılanlardan göçle Kastamonu'ya gelenler, 2000

Göçle gelenler	Geleneksel dokuda yaşayanlar		Yeni dokuda yaşayanlar	
	Erkek	Kadın	Erkek	Kadın
Doğanlar	6	7	7	3
Göçle Gelenler	6	6	6	9
Toplam	12	13	13	12

**Tablo 5.** Lise öğrencilerinin cinsiyete ve sınıflara göre dağılımı, Kastamonu, 2000

Sosyal sınıfı		Yabancı dil sınıfı		Fen sınıfı	
Erkek	Kız	Erkek	Kız	Erkek	Kız
10	10	4	12	9	11
<b>Toplam erkek</b>		<b>Toplam kız</b>		<b>Toplam öğrenci</b>	
23		33		56	

### Kastamonu'da 2 numaralı Ankete Katılan Lise Öğrencilerine İlişkin Bilgiler

Lise öğrencilerine uygulanan anket ise Abdurrahman Paşa Lisesi'nde eğitim gören son sınıf öğrencilerinin 56'sı ile gerçekleştirilmiştir. Eğitim düzeyinin eş olmasına dikkat edilerek yapılan bu anket öğrencilerin kent mekanını algılaması değerlendirmelerine ek olarak cinsler arasındaki algılama farklılıklarının test edilmesinde etkin olarak kullanılmıştır. Geleneksel dokular ile gelişme alanlarının karşılaştırıldığı analizler bu anket grubu için gerçekleştirilememiştir. Bunun nedeni öğrencilerin yaşadıkları dokuların niteliği ile ilgili sağlıklı bilgilerin alınamaması, lisede yatılı ve çevre köylerden taşınmalı eğitimin varolmasıdır.

Bu anket formunda 1 numaralı ankete göre tek farklılık bu ankette oturma süresi - hareketliliği bölümün-

de okula ulaşım tipi ve ulaşım süresinin de sorulmasıdır (Ekler, Anket 2).

İki numaralı anket çalışması sonucunda elde edilen kız, erkek öğrenci sayıları, öğrencilerin Kastamonu'da yaşama süreleri gibi değerlendirmeyi etkileyen dö-kümler Tablo 5'de sunulmaktadır.

Elde edilen veriler öğrencilerin eğitim aldıkları sınıflara göre değişiklik göstermediğinden bundan sonraki çizelgeler toplam erkek ve toplam kız öğrenci değerleri ile verilmiştir (Tablo 6).

Ortalama 18 (17,6) yaşında olan öğrencilerin 32'si (12 erkek, 20 kız öğrenci) doğduklarından buyana Kastamonu'da yaşadıklarını beyan etmişlerdir. 12 yıldan fazla zamandır Kastamonu'da yaşayan öğrenciler yalnızca 3 kız öğrencidir. Kastamonu'da doğan ve 12 yıldan fazla bu kentte yaşayan öğrencilerin ilk kez kent mekanını birey olarak tanımaya ve kent mekanında bağımsız hareket etmeye başladıkları, kısaca ilkökul eğitimlerine adım attıkları süreci bu kentte yaşamaları nedeniyle bu iki ölçüt eş sonucu vermektedir.

12 - 6 yıl ölçütünün değerlendirilme nedeni ise belirtilen bu süre içinde öğrencilerin ilköğretimlerine başka bir yerleşmede başladıkları dolayısıyla başka bir yerleşmede dış mekânı tanımaya başladıkları varsayımının kabul edilmesidir. Bu öğrenciler 2'si erkek, 4'ü kız toplam 6 öğrencidir. Altı yıl ve daha az zamandır kentte yaşayanlar ölçütü ise ilkökulu başka bir yerleşmede bitirip ortaokul düzeyinde bir öğrenci olarak Kastamonu'ya gelmiş öğrencileri ortaya koymaktadır ki bu özellik söz-konusu öğrencilerin başka bir kent mekânını daha tanıma fırsatı bulduklarını ortaya koymaktadır. Bu gruba giren 9 erkek, 6 kız, toplam 15 öğrencidir.

### Algılanan Bağlamında Elde Edilen Bulgular

Algılanan bağlamında elde edilen veriler Kastamonu yerleşmesinin gözlemler sonucunda tespit edilen imaj öğelerini kapsamaktadır. Bu konu 'İmaj Öğelerine İlişkin Sonuçlar' başlığı altında gözlemlerle elde edilen veriler ile zihinsel haritalardan elde edilen verilerin karşı-

**Tablo 6.** Lise öğrencilerinin Kastamonu'da yaşama süreleri, 2000

Öğrencilerin Kastamonu'da yaşama süreleri	Toplam erkek	Toplam kız	Toplam öğrenci
Kastamonu'da doğanlar	12	20	32
12 yıldan fazla zamandır yaşayanlar	-	3	3
12 - 6 yıldır yaşayanlar	2	4	6
6 yıl ve daha az zamandır yaşayanlar	9	6	15
Toplam	23	33	56

laştırılması konusunu içeren bölümde detayları ile ir-  
delenmektedir.

### Sonuç

Bu çalışmanın sonuçları algılanan ve algılayan bağ-  
lamında sonuçlar olmak üzere iki alt başlık halinde ele  
alınmaktadır.

#### İmaj Öğelerine İlişkin Sonuçlar

Bu başlık altında Lynch'in ortaya koyduğu kuramsal  
bilgiler çerçevesinde ele alınan Kastamonu Kenti imaj  
öğeleri<sup>6</sup> ile kent sakinleriyle yapılan sorgulamalar sonu-  
cunda ortaya konulan imaj öğeleri karşılaştırılmıştır. Bu  
karşılaştırma sonucunda gözlemlerden elde edilen ve-  
riler ile anketlerden elde edilen veriler test edilmiştir.  
Her iki bakış açısında benzerliklerin yanısıra kent sakin-  
lerinin zihinsel haritalarında kentsel imaj öğeleri açısın-  
dan eksikliklerin ve farklılıkların olduğu gözlenmiştir.

Yerleşmenin imaj öğelerine ilişkin elde edilen sonuç-  
lar dokular ve bölgeler, yollar, kenarlar/sınırlar, odak  
noktaları ve işaret öğeleri olarak ele alınmıştır.

#### Dokular ve bölgeler

İlk aşama analizde Kastamonu'da imaj öğeleri bağla-  
mında geleneksel konut dokusu, gelişme konut doku-  
su, merkez dokusu ve donatı bölgesi olmak üzere dört  
farklı doku ve bölgenin varlığı ortaya konulmuştur. Kas-  
tamonu sakinlerinin zihinsel haritaları değerlendirildi-  
ğinde ise katılımcıların hiçbirinin yerleşmeyi dokular ve  
/ veya bölgeler kapsamında ele almadığı görülmüştür.  
Ancak zihinsel haritaların %18'inde gelişme konut do-  
kusunun bir parçası olan Kuzey Kent toplu konut alanı  
yer almaktadır. Sözkonusu toplu konut alanı harita-  
larda bölge ifade edecek biçimde çizilmemiş, adı yazılıp  
yerleşmeye göre konumuna işaret edilerek, sembo-  
lik olarak ele alınmıştır. Bu dokunun zihinsel haritalar-  
da belirtilmiş olmasının nedeni bu yerleşmenin diğer  
gelişme konut dokularına kıyasla, toplu konut bağla-  
mında tanımlanmış bir çerçevede<sup>7</sup> ele alınmış olması  
ve adıyla yerleşmenin gelişme yönüne referans verme-  
si ile açıklanabilir (Şekil 7).

Buna ek olarak küçük sanayi sitesi %8 oranında kent  
sakinleri tarafından hatırlanarak çizilmiştir. Yerleşme  
içinde bir bölge ya da doku olarak kabul edilmeyecek  
kadar sınırlı bir alanda yapılaşmış olan bu işlev alanı 3.  
bölümde doku ve bölgeler kapsamında değerlendirmeye  
alınmamıştır.



Şekil 7. Kastamonu'da dokular (2000).

Yerleşmenin kimliğini ortaya koyan önemli kültür  
varlıklarından olan geleneksel konut dokusu anketler-  
de bütüncül bir anlayışla ele alınmamış, sadece bu do-  
kudaki bazı yapılara işaret edilmiştir. Bunun en önem-  
li nedeni bu dokuların algılanabilirliğinin zarar görmüş  
olması ve 'eski' konutlara ve konut alanlarına rağbet  
olmaması, eskinin prestijli kabul edilmemesidir. Kasta-  
monu sakinlerinin gündelik yaşamlarında kullandıkları  
ana aks ve merkez bölgesindeki yoğun ve yüksek ya-

<sup>6</sup> Yerleşmedeki bazı imaj öğeleri konusunda Acar 'ın (1995)<sup>[17]</sup> Kastamonu tarihi ile ilgili eseri ve 'Kastamonu Dünden ve Bugünden Görüntüleri'(1997)<sup>[18]</sup> isimli eserden faydalanılmıştır.

<sup>7</sup> Bu konuda kenar veya sınır sözcüğü bilinçli olarak kullanılmamaktadır çünkü imaj öğelerinden olan kenarlar ve sınırlar farklı şehrsel bölgeleri birbirinden ayıran veya o bölgeleri sınırlayan, kentin dokusu içinde kolayca seçilebilen, doğal ya da yapay olabilen, kullanıcılar tarafından ulaşım aksları gibi kullanılmayan, tanımlı kentsel öğelerdir. Oysa Kuzey Kent toplu konut alanının kuzeydeki sınırı plan sınırı dışında görsel, tanımlı bir öğeyi referans almamaktadır. Güney, doğu ve batı yönündeki sınırlar ise sınır ve kenar öğesi olarak tanımlanamayacak araç yollarından oluşmaktadır.



pılaşma, yamaçlardaki dokuların görülmesini engellemektedir. Bu da dokuların zihinsel haritalara aktarılmasının nedenini açıklamaktadır.

İncelenen dokulardan merkez dokusu da zihinsel haritalarda belirtilmemiştir. Bunun nedeni geleneksel merkez yapılarının zarar görmüş olması aynı zamanda merkez içindeki yüksek ve sıradan yapılaşma nedeniyle kent sakinlerinin yerleşme içinde merkezi farklı bir doku olarak ayırt edememesidir. Diğer bir neden ise merkez işlevinin ana arterler boyunca konut yapılarının zemin katlarında gelişme eğilimi göstermesine bağlı olarak merkezin tanımlı bir bölge veya farklı bir doku halinde algılanamamasıdır.

Donatı bölgesi de zihinsel haritalarda yerleşmenin bir bölgesi olarak ele alınmamış öğelerdendir. Bu bölgenin içindeki TC Karayolları ve Köy Hizmetleri alanları, tek öğe olarak, haritaların %1,9'unda sadece yetişkinler tarafından hatırlanmış ancak bölge olarak hiçbir haritada gösterilmemiştir.

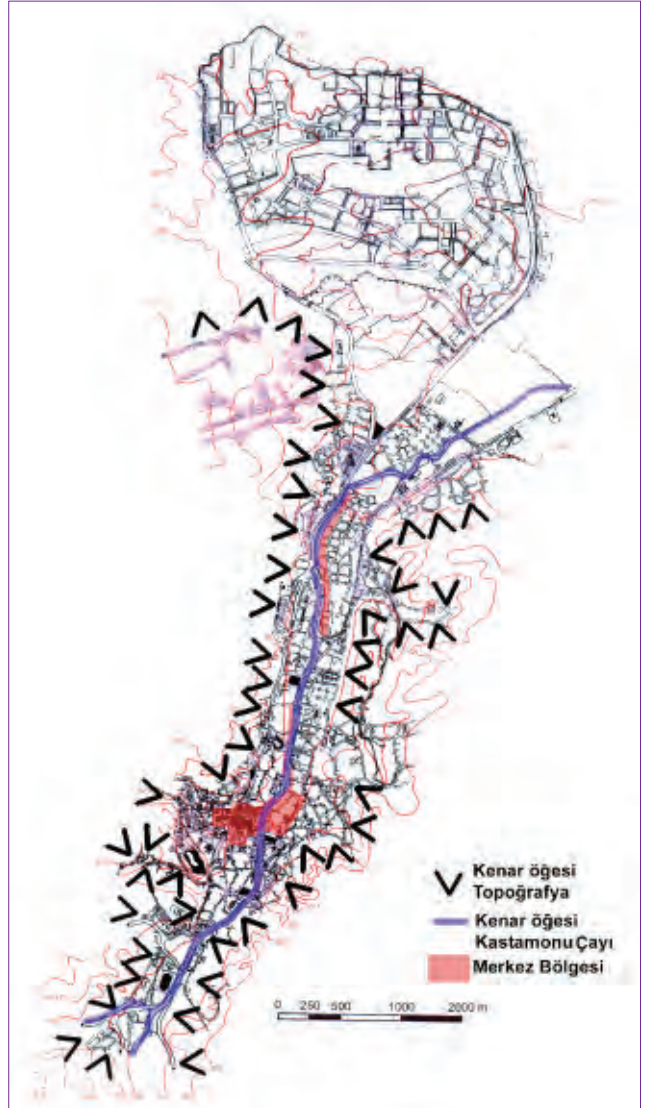
#### Yollar

Kastamonu'da zihinsel haritalardan elde edilen yollar ile ilgili sonuçlar, imaj analizi sonucunda ortaya çıkan 'yerleşmenin en önemli ulaşım aksları çayın iki yakasındaki caddelerdir' saptamasına koşturtur.

Zihinsel haritalarda %36 oranında Kastamonu Çayı ve iki ana cadde, %4 oranında sadece ana caddeler çizilmiştir. Bunlara ek olarak sadece çayı gösteren haritaların oranı da %36'dır. Bu bağlamda yerleşmenin ana omurgasının gösterildiği haritaların toplam oranı %76 olarak tespit edilmiştir. Bu orana karşılık ana omurgaya ek olarak ya da ana omurgayı hiç dikkate almadan diğer kademedeki yolların çizildiği haritaların oranı ise sadece %13'tür. Bu sonuçlar Kastamonu yerleşmesinin topoğrafyası nedeniyle, ana akslar dışında, mekân öğrenmede referans oluşturacak ana yol ağına sahip olmaması ile açıklanabilir. Zihinsel haritalar değerlendirildiğinde yol ağını referans almayan noktasal haritaların %47 oranı ile harita tiplerinin içinde en yüksek orana sahip olması da yukarıda sözü edilen saptamayı desteklemektedir.

#### Kenarlar / sınırlar

Uzman gözüyle yapılan imaj analizleri sonunda yerleşmeyi sınırlayan en önemli unsur topoğrafya olarak tespit edilmiştir. Bunun nedeni Kastamonu'nun imaj açısından dikkat çeken bir yerleşme olmasında topoğrafya etkeninin önemli bir role sahip olmasıdır. Ancak bu öğe zihinsel haritaların sadece %1,9'unda tepeler sözcüğü ile isimlendirilerek, %3,7'sinde ise isimlendirilmeden çizgilerle kâğıda yansıtılmıştır. Bu sonuçlar kent sakinlerinin yerleşmelerini çevreleyen tepelerin



Şekil 8. Kastamonu'da merkez bölgesi ve kenar öğeleri (2000).

ayırdında olmadıklarını göstermektedir. Bunun nedeni kentlilerin merkezdeki ve ana akslardaki yüksek yapılaşma nedeniyle tepeleri algılayamamaları olarak açıklanabilir çünkü kullanıcının gündelik hayattaki hareketinde birincil sınırlarını yüksek yapılar oluşturmaktadır. Kentliler kenti bir defada algılamazlar ancak zihinsel haritalarına çizdikleri öğeler daha çok her gün deneyimledikleri mekân ile ilgilidir. Gündelik hareketlerinde kenti çevreleyen tepeler onlar için bir sınır oluşturmamakta, yapılaşma öncelikli sınırı teşkil etmektedir (Şekil 8).

Bu konuya ek olarak yerleşmenin omurgasını oluşturan Kastamonu Çayı'nın da yerleşme için önemli bir kenar öğesi olduğu belirtilmektedir.

Ana aksların çayın iki yanında konumlanması, çayın

yerleşmenin omurgasını oluşturması ve iki yaka arasındaki geçişin köprüler ile belirli noktalardan sağlanması nedeniyle bu öge Kastamonulular'ın yaşamlarında önemli bir konuma sahiptir. Buna bağlı olarak Kastamonu Çayı kent sakinlerinin yerleşmeleri ile ilgili en çok hatırladığı öge olarak zihinsel haritaların %72'sinde yer almaktadır. Bu sonuç gözlem sonucu elde edilen, çayın önemli bir imaj ögesi olduğu yönündeki, saptamayı desteklemektedir.

#### Odak noktaları

Uzman bakış açısıyla yapılan analizlerde Kastamonu'da iki adet önemli odak noktası saptanmış, zihinsel haritalardan çıkan sonuçlar da bu saptamayı desteklemiştir. Bu sonuçlara göre yerleşmenin en önemli odak noktası olan Cumhuriyet Meydanı %58 oranında zihinsel haritalara yansımış, diğer odak noktası olan Nasrullah Meydanı ise %23 oranında hatırlanmıştır. Cumhuriyet Meydanı çevresinde yer alan Hükümet Konağı, Askerlik Şubesi, Defterdarlık, Kültür Merkezi, Postane, Ziraat Bankası gibi yapılar ile idari, mali, sosyal ve kültürel işlevler yüklenmekte, otobüs ve minibus durakları ile ulaşım odağı işlevini kapsamaktadır. Cumhuriyet Meydanı'nın Nasrullah Meydanı'na kıyasla daha çok hatırlanmasında meydan çevresinde yer alan bu işlevler nedeniyle daha sık kullanılmasının ve meydanın konumunun ve kolay algılanan tanımlı geometrik biçiminin önemi büyüktür.

#### İşaret öğeleri

İşaret öğeleri yerleşme ölçeğinde ve mahalle ölçeğinde olmak üzere iki alt başlık halinde ele alınmıştır. Yerleşme ölçeğindeki işaret öğeleri de doğal ve yapay ögeler olarak gruplandırılmıştır.

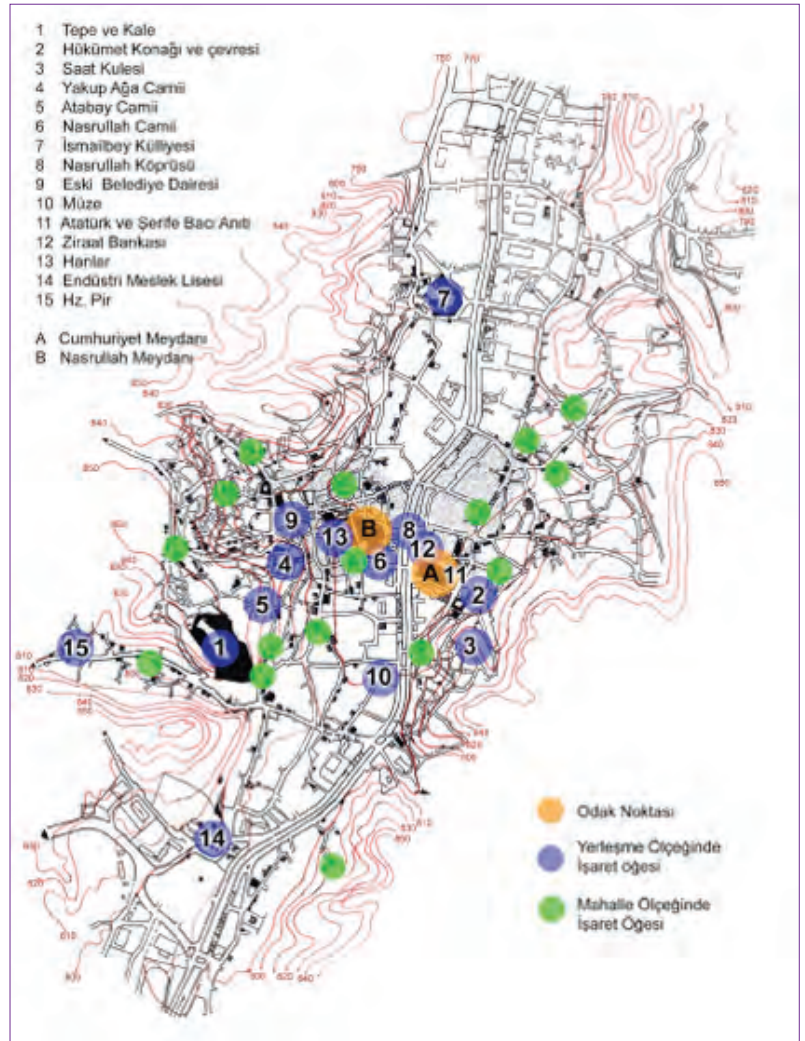
Uzman gözüyle bakıldığında çok önemli işaret ögelerinden birisi ve doğal bir öge olan tepeye zihinsel haritaların %98'inde yer verilmemiştir. Bu durum boyutları ve heybetli görüntüsü ile yerleşmeye hâkim olan tepenin kent sakinlerinin gözünde üzerindeki Kale ile bütünleşmiş bir imaja sahip olduğu şeklinde açıklanabilir. Yapay ögelerin en önemlisi olan Kale zihinsel haritalarda da en çok hatırlanan işaret ögesi (hatırlanma oranı %55) olarak ortaya çıkmaktadır.

Zihinsel haritalardan elde edilen sonuçlara göre, bu ögeyi %53 hatırlanma

oranıyla Abdurrahman Paşa Lisesi takip etmektedir. Lisenin hatırlanma oranının 3. bölümde sıralanan diğer işaret ögelerine kıyasla yüksek çıkmasının nedeni, sorulamaya katılanların %53'ünün sözkonusu lisenin öğrencileri olması, anketlerin bu lisede gerçekleştirilmesi ve bunlara bağlı olarak öğrencilerin çoğunun çizdikleri haritalarda okullarını belirtmiş olmaları ile açıklanabilir (Şekil 9).

Kale'den sonra ele alınan Hükümet Konağı ve çevresi zihinsel haritalarda %38 oranıyla üçüncü sırada, hatırlanan öge olmuştur. Bu işaret ögesinden sonra %36 hatırlanma oranıyla Saat Kulesi yer almaktadır.

Bu işaret ögelerinin sıralaması, Abdurrahman Paşa Lisesi hariç, gözlem sonucu ortaya konulan sıralama ile koşuttur. Ancak, bu ögelerden sonra ele alınan Yakup Ağa Camii kent sakinlerinin haritalarında hiç yer almazken, Atabay Camii sadece %2 oranında, İsmail Bey Külliyesi ise %5 oranında hatırlanmıştır. Bunun nedeni bu



Şekil 9. Kastamonu'da odak noktaları, işaret öğeleri (2000).

camilerin eğimli alanlardaki geleneksel dokuda yer almalarına bağlı olarak sık kullanılmamaları ve yerleşmenin merkezindeki yapılaşmanın boyutlarından ve yoğunluğundan dolayı kolay algılanamamalarıdır.

Kastamonu yerleşmesi imaj öğelerinin uzman gözüyle incelendiği aşamada yerleşmenin çanak biçimli arazide oluşmuş makroformu dışında yer aldığı tespit edilen, türbe ve ibadet yapılarını içeren dini törenlerin gerçekleştirildiği Hz. Pir genellikle yetişkinler tarafından hatırlanarak zihinsel haritalarda %10 oranında yer almıştır. Buna ek olarak özellikli olmadıklarından ve/veya doku içinde özel bir konuları olmadığından yerleşmedeki işaret öğeleri içinde değerlendirilmeyen Postane, Adliye, Stadyum, Hastane, Belediye ve Otogar gibi öğeler de işlevleri nedeniyle anket yapılan gruplar tarafından hatırlanan öğelerdir.

Bunların dışında gözlem yöntemi sonrasında kayda değer bulunan ancak zihinsel haritalarda %10 oranından az olarak belirtilen ya da hiç yer almayan işaret öğeleri Eski Belediye Dairesi, Cumhuriyet Meydanı'nda yer alan Atatürk ve Şerife Bacı Anıtı, bugünkü Endüstri Meslek Lisesi ve merkezde yer alan hanlardır. Eski Belediye Dairesi'nin kamusal işlevini yitirdiğinden, Atatürk ve Şerife Bacı Anıtı'nın ise Cumhuriyet Meydanı ile bütünleştiğinden zihinsel haritalarda yer almadığı düşünülmektedir. Endüstri Meslek Lisesi çevresindeki çok katlı yapılardan, hanlar ise cephelerine asılan tabelalar, duvarlarında açılan vitrinler gibi uygulamalar nedeniyle farklılıkları ve özgünlükleri algılanamadığından zihinsel haritalara önemleri oranında yansımamıştır.

Mahalle ölçeğindeki işaret öğeleri ise anketlerdeki mahalle sembolünü sorgulayan soruya verilen cevaplarla test edilmiştir. Gelişme konut dokularında yaşayanların cevaplarında mahalle ölçeğinde işaret öğesi olarak belirlenen öğeler yer almamaktadır. Buna karşılık geleneksel mahallelerde yaşayanların cevaplarında birden fazla tekrar eden cami, hamam, çeşme ve benzeri öğelerin sıralanmasıyla, tespitleri destekleyen sonuçlar elde edilmiştir.

Lynch'in tanımladığı imaj öğeleri kapsamında incelenerek ortaya koyulan, Kastamonu yerleşmesindeki imaj öğeleri ile kent sakinlerinin zihinsel haritalarından derlenen imaj öğeleri arasında ortaya çıkan farklılıkların genellikle algılama eksikliğinden ve örneğin yeni gelişen mahallelerin, sakinlerin hizmeti için yapılması gereken, çekirdek donatılardan yoksun olmasından kaynaklandığı saptanmıştır.

**Tablo 7.** İki grup karşılaştırılarak değerlendirildiğinde Kastamonu'daki erkek ve kadınların çizdiği zihinsel haritaların gelişmişlik düzeyi, 2000

Haritaların gelişmişlik düzeyi II	Erkek	Yüzde	Kadın	Yüzde
Gelişmiş haritalar	14	56	4	16
Ortalama düzey haritalar	7	28	8	32
Yetersiz haritalar	4	16	13	52

### Algılayan Bağlamında Elde Edilen Sonuçlar

Anket sonuçları Algılamada Ekolojik ve Kültürel Kuram çerçevesinde irdelenmiştir. Buna göre erkeklerin ve kadınların Kastamonu kent mekânını algılamaları incelenmiş, anket gruplarının farklı sonuçları değerlendirilerek yorumlanmıştır.

Alan çalışmasının anket sürecinde gözlemlenen bir konu, kent mekânının tarifinde kadınların çizmek yerine sözcüklerle mekânı tarif etmeye eğilimli olduklarıdır. Bunun nedeni sorulduğunda harita çizmeyi beceremeyeceklerini düşünmeleri nedeniyle bu konuda çekimser kaldıkları tespit edilmiştir. Bu nedenle ifadelerinden kenti bilip bilmedikleri anlaşılmaya çalışılmış, bildikleri anlaşıldığında sözlü ifadelerinin kağıda aktarılması konusunda yöreklendirilmeleri gerekmiştir.

Algılayan bağlamında yerleşme imajının değerlendirilmesi yapıldığında araştırma süreci içindeki önemli bölümlerden biri kentsel algılamanın cinsiyet bağlamında incelendiği bölümdür. Burada elde edilen sonuçlara göre kadınların haritaları erkeklerin çizdiği haritalara kıyasla gelişmişlik düzeyi açısından daha az nitelikli haritalardır<sup>8</sup> (Tablo 7).

Bu sonucu erkeklerin kent mekânı içinde daha hareketli olmaları, ev dışında daha çok zaman geçirmeleri olgusuna bağlamak mümkündür. Buna ek olarak gözlemlerden ortaya çıkan bir sonuç ise kadınların evlerinden çoğunlukla eşin, çocuğun veya bir komşunun eşliğinde çıkmaları, genellikle sokakta yalnız olmamaları ve buna bağlı olarak kaybolma dürtüsü hissetmedikleri için kent mekânını öğrenme çabası göstermemeleridir. Özellikle ev hanımlarının kenti tümüyle tanınamalarının bir nedeni de sokağa yalnız çıksalar bile kent mekânındaki hareketlerinin komşu ziyaretleri, çarşı ve pazar alışverişleri ile sınırlı olmasıdır.

Zihinsel haritalardan elde edilen veriler bağlamında Milgram ve Jodelet'in (1976)<sup>[15]</sup> Paris için yaptığı bir araştırmada elde ettiği verileri ifade etmek için kullandığı teknik aşağıda Kastamonu için de kullanılmıştır. Burada yetişkinler, erkekler ve kadınların zihinsel haritalarını

<sup>8</sup> Haritaların gelişmişlik düzeyi içerdikleri imaj öğeleri sayılarına bakarak saptanmıştır.



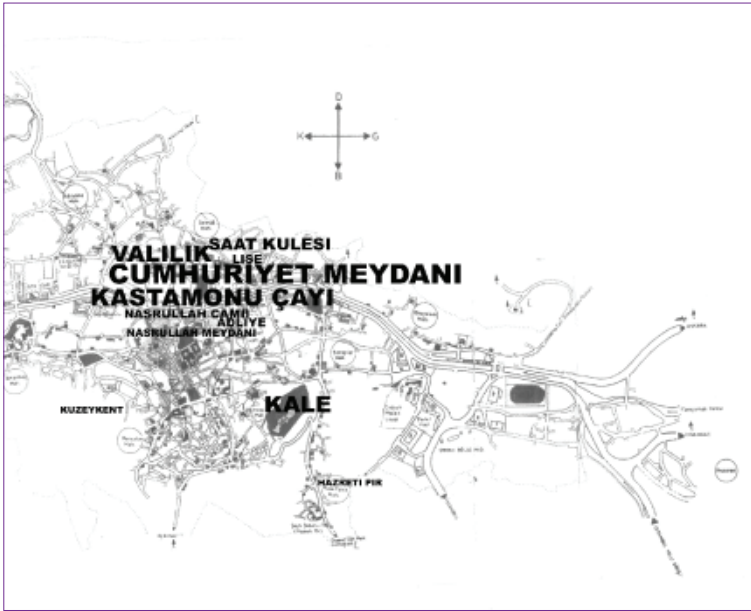
**Tablo 8.** Kastamonulu öğrencilerin çizdiği zihinsel haritaların gelişmişlik düzeyine göre oranları, 2000

Haritaların gelişmişlik düzeyi III	Erkek öğrenci	Yüzde	Kız öğrenci	Yüzde
Gelişmiş haritalar	7	30	10	30
Ortalama düzey haritalar	8	35	12	36
Yetersiz haritalar	8	35	11	34

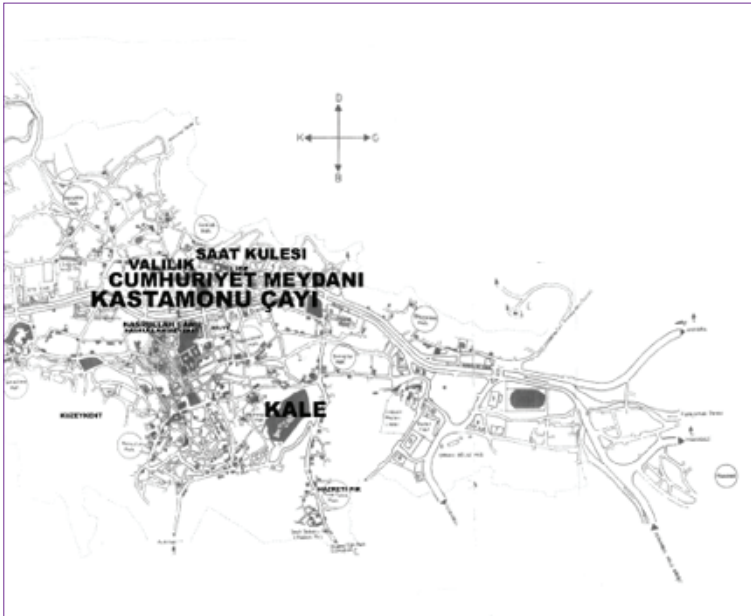
tarından ayrı ayrı şemalar üretilmiştir. Bu şemalar harırlanan imaj öğelerinin adları, hatırlanma oranıyla paralel punto büyüklüğü ile kent haritası üzerine yazılarak oluşturulmuştur.

Öğrencilerin çizdiği haritaların gelişmişlik düzeyi karşılaştırıldığında, en çok tekrar eden yöntemine göre yapılan hesaplar sonucunda, gelişmişlik düzeyini belirleyen imaj öğesi adedi; gelişmiş haritalar için 12 ve daha fazla öğe, ortalama düzey haritalar için 9 - 11 öğe, yetersiz haritalar için 8 ve daha az öğe olmak üzere belirlenmiştir. Bu bağlamda her iki grup için sonuç benzer çıkmıştır. Elde edilen bu değerler ile haritaların gelişmişlik düzeyi değerlendirildiğinde kız öğrenciler ve erkek öğrencilerin her düzeydeki haritalarının eş oranda olduğu görülmüştür (Tablo 8).

Sorgulamada öğrencilerin okula ulaşım tipleri ve haritalarının gelişmişlik düzeyi arasındaki ilişki de incelen-



**Şekil 10.** Kastamonulu erkeklerin zihinsel haritalarına göre kentin imaj öğeleri.



**Şekil 11.** Kastamonulu kadınların zihinsel haritalarına göre kentin imaj öğeleri.



Şekil 12. Kastamonuluların zihinsel haritalarına göre kentin imaj öğeleri.

miştir. Okula yaya olarak ulaşan 26 öğrencinin zihinsel haritalarında ortalama 11,6 öge, toplu taşıma araçları ile ulaşan 30 öğrencinin zihinsel haritalarında ise ortalama 9,9 öge yer almaktadır. Ortalama 1,7 ögelik fark çok önemli bir değer olmamakla birlikte mekanda yaya olarak hareket edenlerin, araç ile hareket edenlere kıyasla daha çok kentsel ögeyi algıladıkları gerçeğine işaret etmektedir.

Öğrencilerin okula ulaşım süreleri incelendiğinde 10 dakikadan az bir sürede ulaşan öğrencilerin zihinsel haritalarında ortalama 11 öge, 10 dakika ile 30 dakika arasında ulaşan öğrencilerin haritalarında ortalama 10,5 öge yer almaktadır. Buna karşılık öğrencilerin %11'i yarım saat ile 1 saat arasında okula ulaşmaktadır ve zihinsel haritaları ortalama 8,5 öge içermektedir. Bunun bir nedeni bu öğrencilerin Kastamonu dışındaki bir yerleşmede yaşamaları ve Kastamonulu öğrenciler kadar kent mekânında vakit geçirmemeleridir. Diğer nedeni ise bu öğrencilerin tümünün otobüs veya servis aracı gibi toplu taşıma araçları ile okula kadar ulaşmalarıdır.<sup>9</sup> Buna ek olarak yarım saat bir saat arasında seyahat etmeleri, uzayan ulaşım süresi sonunda Kastamonu'ya ulaştıklarında yorgun düşmeleri buna bağlı olarak kent mekânına dikkat etmemeleri de başka bir neden olarak açıklanabilir.

<sup>9</sup> Ulaşım tarzı kişilerin dikkat düzeyini ve çevresel uyarıların algılanmasını etkilemektedir. Kent mekânında hareket eden yayaaların dikkatleri yapı cepheleri gibi görsel detaylarda, araç sürücülerinin trafik işaretlerinde, otobüs gibi toplu taşıma araçlarında seyahat edenlerin dikkatleri ise duraklarda yoğunlaşmaktadır (Morval, 1985:32).<sup>[19]</sup>

Haritaların yönlerine bakıldığında, harita yönünü 4 kadın doğru, 15 kadın yanlış buna karşın 11 erkek doğru, 12 erkek yanlış çizmiştir. Ayrıca 6 kadının ve 2 erkeğin haritası herhangi bir yöne referans vermeyecek biçimde çizilmiştir. Öğrencilerin haritalarına bakıldığında harita yönünün büyük oranda (erkek öğrencilerin %61'i, kız öğrencilerin %73'ü) yanlış olduğu görülmektedir (Tablo 9).

Tablo 9. Zihinsel haritaların yönü, Kastamonu 2000

Harita yönü	Yetişkin			
	Erkek	Yüzde	Kadın	Yüzde
Doğru	11	44	4	16
Yanlış	12	48	15	60
Belirsiz	2	8	6	24
Harita yönü	Lise öğrencileri			
	Erkek	Yüzde	Kadın	Yüzde
Doğru	11	44	4	16
Yanlış	12	48	15	60
Belirsiz	2	8	6	24
Harita yönü	Toplam			
	Sayı	Yüzde		
Doğru	32	30		
Yanlış	65	61		
Belirsiz	9	9		

Harita yönünün haritanın çizildiği boş kâğıtta kuzey yönü işaretli olmasına karşın, genellikle yanlış olmasının nedeni, yani kuzey yönünün kâğıdın alt kısmında yer almasının nedeni topografyanın kuzey yönüne doğru alçalması ve çayın bu yöne doğru akmasının getirdiği bir yanlışlıkla açıklanabilir. Buna ek olarak yönü doğru çizilmiş 15 haritadan 11'inin erkeklerin çizdiği haritalar olması, erkeklerin askerlik eğitimi sırasında harita ve yön bilgisi almış olmalarıyla açıklanabilir (Şekil 10-12).

### Son söz

Bir kentin bilinmesi ve benimsenmesindeki temel ölçüt o kentin algılanabilmesidir. Kent mekânının algılanabilirliği mekânın kendi niteliklerine bağlı olduğu kadar mekânda yaşayan bireylerin özelliklerine de bağlıdır. Bu nedenle bu çalışma kent sakinlerinin bakış açılarının da değerlendirmeye alındığı bir çalışmadır. Kent sakinleri ve ziyaretçiler birey olarak kendi özellikleri ve birikimleri doğrultusunda imaj öğelerini algılamaktadır. Kentsel imaj 'grup imajı' adı verilen ve çoğunluk tarafından algılanan öğelerin biraraya gelmesi ile oluştuğundan en fazla algılanarak hatırlanan öğeler yerleşmenin imajını oluşturan ortak öğeler olarak ortaya çıkmaktadır. Kısaca kentin algılanabilirliği bireylerin algılama farklılıklarından çok bireylerin kenti algılamadaki ortak noktalarına göre değerlendirilmektedir (Lynch, 1968:16).<sup>[2]</sup> Bu nedenle belirli bir yerleşmenin imajını geliştirmek için o yerleşimde gösterilmek istenenin çoğunluk tarafından algılanmasının sağlanması gerekmektedir. Kentsel tasarım çalışmalarında dikkat edilecek konulardan biri mekânda gösterilmek istenen ve görülmesi istenmeyen mekânların organizasyonunu içermektedir. Bu araştırma sözü edilen konudaki bir yol haritası için atılan ilk adımdır.

### Kaynaklar

1. Erkan Biçer, N.Ç., (2002), Kastamonu örneğinde Anadolu kenti imaj öğeleri ve değişim süreci. [Yayınlanmamış Doktora Tezi] İstanbul: YÜ Fen Bilimleri Enstitüsü.
2. Lynch, K., (1968), *Das Bild Der Stadt*, Bertelsmann Verlag, Münih.
3. Yurt Ansiklopedisi (1983), Cilt 6-7, İstanbul: Anadolu Yayıncılık.
4. Eyüpgiller, K.K., (1995), Kastamonu kent tarihi. [Basılmamış Doktora Tezi] İstanbul: İTÜ Fen Bilimleri Enstitüsü.
5. Gehl, J., (1987), *Life between buildings: using public space*, translated by Jo Koch, New York: Van Nostrand Reinhold.
6. Spreiregen, P.D., (1965), *Urban design: the architecture of towns and cities*. New York: McGraw-Hill Book Company.
7. Baymur, F., (1994), *Genel psikoloji*. İstanbul: İnkılap Kitabevi.
8. Morgan, C., (1986), *Psikoloji'ye giriş ders kitabı*. Ankara: Hacettepe Üniversitesi, Psikoloji Bölümü Yayınları; No: 1.
9. Nasar, J.L., (1989), *Perception, cognition and evaluation of urban places*. *Human Behavior and Environment, Public Places and Spaces*, Altman, I., editor. New York: Plenum Press; p. 31-56.
10. Prak, N.L., (1985), *The visual perception of the built environment*. Netherlands: Delft University Press.
11. Rapoport, A., (1982), *The meaning of the built environment*. London: Sage Publications.
12. Yaman, Z., (1997), *Kastamonu ili eski eserler ve turizm haritası*.
13. Fink, A., Kosecoff, J., (1985), *How to conduct surveys*, Beverly Hills: Sage Publications.
14. Neumann, W.L., (2000), *Social research methods, qualitative and quantitative approaches*. Boston: Allyn and Bacon.
15. Milgram, S., Jodelet D., (1976), *Psychological maps of Paris*. *Environmental Psychology*. 2nd ed., Harold Proshansky editor, New York: Holt-Rinehard and Winston; p. 104-24.
16. Appleyard, D., (1970), *Styles and methods of structuring a city*. *Environment and Behavior* 2. No: 3, p. 131-56.
17. Acar, H., (1995), *Tarihte Kastamonu*. Ankara: Mavi Ofset ve Tipografi Matbaacılık.
18. *Kastamonu dünden ve bugünden görüntüleri, 1894-1997 (1997)*, Turizm İl Müdürlüğü ve Kastamonu Valiliği, Kastamonu: Kanomat Basımevi.
19. Morval, J., (1985), *Çevre psikolojisine giriş*. Çeviren: Bilgin, N., İzmir: Ege Üniversitesi Yayınları.



## EKLER

## Anket 1. Yetişkinlere uygulanan anket

## ANADOLU TÜRK KENTİNDE İMAJ ÖGELERİ DEĞİŞİM SÜRECİ – KASTAMONU ÖRNEĞİ

## GÖRSEL MEKAN ANALİZİ ANKET FORMU - KASTAMONU

Gün: Anket yaparın notu:

Saat:

Mahalle:

Cadde/Sokak:

No:

## Bölüm 1: KULLANICI BİLGİLERİ

Ad – Soyad:

Yaş:

Cinsiyet	K	E
Öğrenim	oy bilmiyor ortaokul	oy ilkokul lise yüksek öğrenim

Meslek:

Medeni hall: B E D

## Bölüm 2: OTURMA SÜRESİ – HAREKETLİLİĞİ

Kaç yıldır burada oturuyorsunuz?.....

Daha önce oturlan yerin adı?.....

Daha önce oturlan yerin niteliği? B.kent k.kent kır

## Bölüm 3: KENTİ TANIMA

Kentinizi seviyor musunuz?

Kentinizde buluşma noktası sizce neresidir?

Neden?.....

Kastamonu denilince ilk akla gelen nedir?

Kastamonu'nun sembolü sizce nedir?

Kastamonu'yu tarif eden 3 sözcük söyleyiniz.

.....

Adresi neye göre tarif edersiniz?

Kastamonu'da en çok nereyi seversiniz?

Neden?.....

Ne tür bir mahallede yaşamayı tercih edersiniz? (geleneksel-yeni) Neden?

27. Kabaca kentinizin krokiğini çiziniz.

KUZEY

## Bölüm 4: MAHALLEDEN MEMNUNİYET

Oturduğunuz mahallenin adı?.....

Mahallenizi seviyor musunuz? E H

Neden?.....

Mahallenizin en çok sevdiğiniz yanı nedir?.....

Mahallenizin diğer mahallelerden farkı? (geleneksel/yeni).....

Mahallenizi tanımlayan 3 sözcük sıralayınız.

.....

Aşağıdaki sözcüklerden mahallenize uyan 5 sözcük seçiniz.

güzel	issiz	pis	yeni	zayıf
ferah	sakin	eski	sağlıklı	mahrem
gürültülü	çirkin	güvensiz	sağlam	sağlıksız
umum	sıkıcı	sıradan	renkli	tekdüze
güvenli	sıkışık			

Mahallenizin sembolü sizce nedir?.....

Adres tarif ederken mahallenizde neleri röper alırsınız?.....

Aşağıdaki sıfat çiftlerinin her birinden yaşadığınız mahallere uyan sözcüğü işaretleyiniz.

düzenli	düzensiz
hoş-hareketli	tekdüze-sıkıcı
güzel	çirkin
gürültülü	sessiz
canlı	issiz
rahatlatıcı	gerginlik verici
Mahrem	umum
kalabalık	sakin
açık-net	kaşık
havadar	havasız

Mahalleniz nerede başlar nerede biter?.....

Mahallenizde neler vardır?.....

Anket 2. Öğrencilere uygulanan anket<sup>10</sup>

## ANADOLU TÜRK KENTİNDE İMAJ ÖGELERİ DEĞİŞİM SÜRECİ – KASTAMONU ÖRNEĞİ

## LİSE ÖĞRENCİLERİ İÇİN GÖRSEL MEKAN ANALİZİ ANKET FORMU

Gün: Saat: Anket yaparın notu:

Okul:

Oturulan Mahalle:

Cadde/Sokak:

No:

## Bölüm 1: KULLANICI BİLGİLERİ

1. Ad – Soyad:

2. Yaş:

3. Cinsiyet K E

4. Okuduğunuz Okulun Adı: .....

5. Sınıf:.....

## Bölüm 2: OTURMA SÜRESİ – HAREKETLİLİĞİ

6. Kaç yıldır burada oturuyorsunuz?.....

7. Daha önce oturlan yerin adı?.....

8. Daha önce oturlan yerin niteliği? b.kent k.kent kır

9. Okula nasıl ulaşıyorsunuz?

yaya otobüs servis dolmuş

Ulaşım ne kadar sürüyor?

10 dk'dan az 10 -30 dk 30 dk-1saat

## Bölüm 3: KENTİ TANIMA

11. Kentinizi seviyor musunuz?

12. Kentinizde buluşma noktası sizce neresidir?

Neden?.....

13. Kastamonu denilince ilk akla gelen nedir?

14. Kastamonu'nun sembolü sizce nedir?

15. Kastamonu'yu tarif eden 3 sözcük söyleyiniz.

.....

16. Adresi neye göre tarif edersiniz?

17. Kastamonu'da en çok nereyi seversiniz?

Neden?.....

18. Ne tür bir mahallede yaşamayı tercih edersiniz?

(geleneksel-yeni) Neden?

<sup>10</sup> Anket 2'nin 2. ve 3. sayfaları Anket 1 ile aynıdır.