



Memluk Dönemi Hamam Yapıları: Antakya Beyseri Hamamı Özelinde Yapısal-Mekânsal-İşlevsel Çözümleme

*Memluk Period Hammams: Structural-Spatial-Functional Analysis
On Antakya Beyseri Hammam*

Mert Nezih RİFAİOĞLU

ÖZ

Bu çalışma, Türkiye'de az sayıda bulunan ve Ortadoğu'da hızla yok olmakta olan Memluk Dönemi hamamları ile ilgili çalışmalara somut bir örnek üzerinden katkı sağlamayı amaçlamaktadır. Bu amaç doğrultusunda, Akdeniz'in güney-doğu ucunda Suriye sınırına yakın konumlanan ve 248 yıllık Memluklu Dönemi geçmişi bulunan Antakya'da yer alan Beyseri Hamamı incelenmiştir. Çalışmaya konu olan Memluk Dönemi eseri gerek tarihi kent dokusu içindeki konumu/yer seçimi gerekse yapısal, mekânsal ve işlevsel özellikleri dönemin hamam yapıları ile ilgili yapılan değerlendirmelere katkı sunabilecek düzeydedir. Bu çerçevede, çalışma kapsamında, Beyseri Hamamı'nın yapısal-mekânsal-ışlevsel parametrelerinin birbiri ile ilişkili olarak çözümlenmesi için Memluk Dönemi hamam yapıları ile ilgili literatür incelenmiş, Beyseri Hamamı özelinde ve Antakya'da bulunan hamam yapıları ile ilgili tespitler ve karşılaştırmalı çalışma yapılarak özgün sonuçlara ulaşılmıştır.

Anahtar sözcükler: Antakya; Beyseri Hamamı; Memluk Dönemi hamamları.

ABSTRACT

Memluk Period Hammam buildings are existed in a very small number in Turkey and subjected to not only rapid deterioration but also disappearing throughout the Middle East. The aim of this study is to contribute to Memluk Period Hammam studies with an original finding of a case-study research. According to the scope of this study, Beyseri Hammam in Antakya which is ruled by Memluks under 248 years and currently located in south-west end of Mediterranean region of Turkey near Syrian Border is selected and analyzed under the structural-spatial and functional parameters. Beyseri hammam is one of the important example of Memluk Period Hammams in Turkey. Therefore, this study is revealed original findings on Memluk Period Hammam studies by making an investigation on not only limited to the case study but also on a comparative study related to the same period Hammams in Antakya.

Keywords: Antakya; Beyseri Hammam; Memluk Period hammams.

Mustafa Kemal Üniversitesi, Mimarlık Fakültesi, Mimarlık Bölümü, Mimari Restorasyon Anabilim Dalı, Hatay

Başvuru tarihi: 02 Ağustos 2017 - Kabul tarihi: 18 Haziran 2018

İletişim: Mert Nezih RİFAİOĞLU. **e-posta:** mertnezih@gmail.com

© 2018 Yıldız Teknik Üniversitesi Mimarlık Fakültesi - © 2018 Yıldız Technical University, Faculty of Architecture

Giriş

Hamamlara yönelik çalışmalar incelendiğinde; tarihsel, işlevsel, yapısal, mekânsal, bağlamsal ve kültürel araştırmalar ekseninde tanımlandıkları görülmektedir. Osmanlı Dönemi hamamları ile ilgili geniş literatüre koşturularak Anadolu dışındaki İslam hamamları ile ilgili çok geniş bilgiler bulunmamaktadır.¹ Memluk Dönemi hamamları ile ilgili de ulaşılabilen yazılı ve görsel kaynaklar dönemin hamam yapılarını çözümlenmeye yönelik kısıtlı bilgi sunmaktadır. Suriye’de bulunan hamamlar ile ilgili yapılan araştırmalardan Balnéorient² Projesi, GETTY Koruma Enstitüsü’nün yaptığı araştırmalar ve yayınlar ufuk açııcıdır. Bu çalışmalara ek olarak, Ecochard ve Le Coueur (1942)³, Gaube ve Wirth (1984)⁴, Martin Dow’un (1996)⁵ ve Richard Boggs’un (2010)⁶ Memluk Dönemi Filistin ve Suriye Bölgesi’nde bulunan hamam yapıları üzerine yaptıkları çalışmalardan yapılar hakkında bilgi edinilmektedir.

Çalışmanın ilk bölümünde Memluk Dönemi hamamları ile ilgili literatür çalışması yer almaktadır. Mekânsal düzen, işlev ve teknik altyapı başlıkları altında sunulan literatür çalışmasından sonra çalışmanın ikinci bölümünde Antakya Beyseri Hamamı ile ilgili mevcut durum ve yapısal-mekânsal-işlevsel çözümlenme önerileri sunulmaktadır. Son bölümde ise Memluk Dönemi hamamlarına yönelik genel bir değerlendirme yapılmaktadır.

Memluk Dönemi Hamamları

13. yüzyılın ikinci yarısından 16.yüzyıla kadar Doğu Akdeniz’de varlığını sürdüren Memluklular, hakimiyetleri altında bulunan coğrafyaya, “Suriye ve Mısır’daki Fatimi ve Eyyubi sanatının kökenlerini içeren”⁷ kendine özgü mimariyi yaymıştır. Bu dönemde, “anıtsal mermer portal, çok renkli taş işçiliği, stalaktik sırasıyla taçlanan dikdörtgen formu sağır nişler, demir kafesli dikdörtgen pencereler, daire şeklinde pencere ile taçlanan sivri kemerli çift pencere düzeni”⁸ gibi mimari unsurlar oluşmuştur.

Memluk Dönemi hamam yapıları; mekânsal düzen, işlev ve teknik altyapı başlıkları altında Osmanlı Dönemi hamam yapıları ile karşılaştırmalı olarak aşağıda sunulmaktadır.

Mekânsal Düzen ve İşlev

Memluk Dönemi hamamlarının plan şeması temel olarak Roma ve Osmanlı Dönemi hamamlarının plan şemalarında olduğu gibi maslah (soğukluk), vestani (ılıklik) ve beytül-hararet (sıcaklık) olarak üç bölümden oluşmaktadır.⁹ Russel¹⁰, 18. yüzyıldan bir Halep hamamının mekânsal düzenini tanımlarken; soğukluğun (maslah) tipik oturma yerleriyle (mastaba) soyunma eyleminin gerçekleştiği bir yer olduğundan, ılıkliğin (vestani) bakır taslarla (tâsa) taş kurnalardan (curn) sıcak ve soğuk su alınarak yıkanılan bir mekân olduğundan ve ardında da hamamın iç odası olarak tanımladığı sıcaklığın bulunduğu bahsetmektedir. İncelenen hamamlar üzerinden yapılan değerlendirmeye göre hamamların mekânsal organizasyon şeması ‘doğrusal’ veya ‘dağınık’ olarak iki şekilde sınıflandırılmaktadır. Doğrusal kurgulanan mekân organizasyonunda hamam, soğukluk-ılıklik-sıcaklık ve külhan olmak üzere bir eksen üstünde çözümlenmektedir. Dağınık mekânsal organizasyonda ise mekân dizgesi sabit olmak koşulu ile mekânların konumlanması bir eksen üstünde olmadan birbirlerine yakın doğrudan ve/veya dolaylı ilişkili aralarında aralık¹¹-geçiş mekânları ile biçimlenmektedir. Kent içinde çarşı ve cami ile ilişkili olarak inşa edilmiş olan hamamlarda ağırlıklı olarak dağınık plan şeması gözlenmektedir. Bu tip plan şemasına sahip hamamların soğukluk kısmına, Kudüs’ün çarşı bölgesinde bulunan 14. yüzyılda inşa edilmiş olan Al-Shifa Hamamı ve Al-Ayn Hamamı örneklerinde olduğu gibi birden çok girişle ulaşılabilir (Şekil 1). Hamamların ana giriş kapısı, Yalbugha Al-Nasiri Hamamı’nın ana girişine benzer şekilde (Şekil 2) diğer girişlere nazaran tipik Memluk mimarisi özelliklerini -beden duvarını aşan mukarnaslı taç kapılar ve geometrik geçme motifli çok renkli cephe-ler¹²- yansıtır. Ana girişin iki yanında sekilerin bulunması yaygındır.

Memluk Dönemi hamamlarının çoğu tek hamamdır.¹³ Günün farklı saatlerinde kadınlar ve erkekler için kullanımı söz konusudur. Soğukluk, ılıklik, sıcaklık olarak kurgulanan hamamlarda yıkanma eylemi ılıklik mekânında gerçekleşmekte ve genellikle ılıklikta havuz bulunmaktadır (Şekil 3).

Sıcaklık bölümü halvetsiz ve ılıklikten daha küçük boyutlardadır. Memluk Dönemi’nde ılıklik mekânında gerçekleşen yıkanma eylemi, Osmanlı Dönemi’nde sıcaklıkta gerçekleşmektedir. Memluk Dönemi hamam yapılarının Osmanlı Dönemi yapı tipolojisine dönüşmesi üzerine yapılan çalışmalarda yıkanmanın gerçekleştiği ılıkliğin zaman

¹ Ertuğrul, A., 2009. “Hamam Yapıları ve Literatürü”, Türkiye Araştırmaları Literatür Dergisi, Cilt 7, Sayı 13, 241-266. Eyice, S., 1997. “Hamam”, Türkiye Diyanet Vakfı İslam Ansiklopedisi, Türkiye Diyanet Vakfı İSAM, İstanbul, c.15, sy. 405.

² <http://balneorient.hypotheses.org> (Erişim tarihi: Haziran, 2016).

³ Ecochard, M. ve C. LeCoueur, 1942-3. Le bains de Damas, Beyrut: IFEAD.

⁴ Gaube, H. ve E. Wirth., 1984. Aleppo: Historische und geographische Beiträge zur baulichen Gestaltung, zur sozialen Organisation und zur wirtschaftlichen Dynamik einer von der asiatischen Fernhandelsmetropole, 2 cilt. Weiesbaden: Dr. Ludwig Reichert.

⁵ Dow, M., 1996. The Islamic Baths of Palestine, Oxford: Oxford University Press. Dow, M., 2000. “The Hammams of Ottoman Jerusalem”, Ottoman Jerusalem: The Living City içinde, der. S. Aduld, R. Hilienbrand ve Y.S. Natshah, s. 519-25, Londra: Altajir World of Islam Trust.

⁶ Boggs, R., 2010. Hammaming in the sham: a journey through the Turkish baths of Damascus, Aleppo and beyond, Garnet Publishing Ltd. UK.

⁷ Öney, G. 1990. “Mısır’da Osmanlı Mimarisinin Sentezi”, Ege Üniversitesi, Edebiyat Fakültesi, Arkeoloji ve Sanat Tarihi Dergisi V, İzmir, sy. 139.

⁸ Öney, G. 1990. sy. 140.

⁹ Meier, A., 2012, sy. 220.

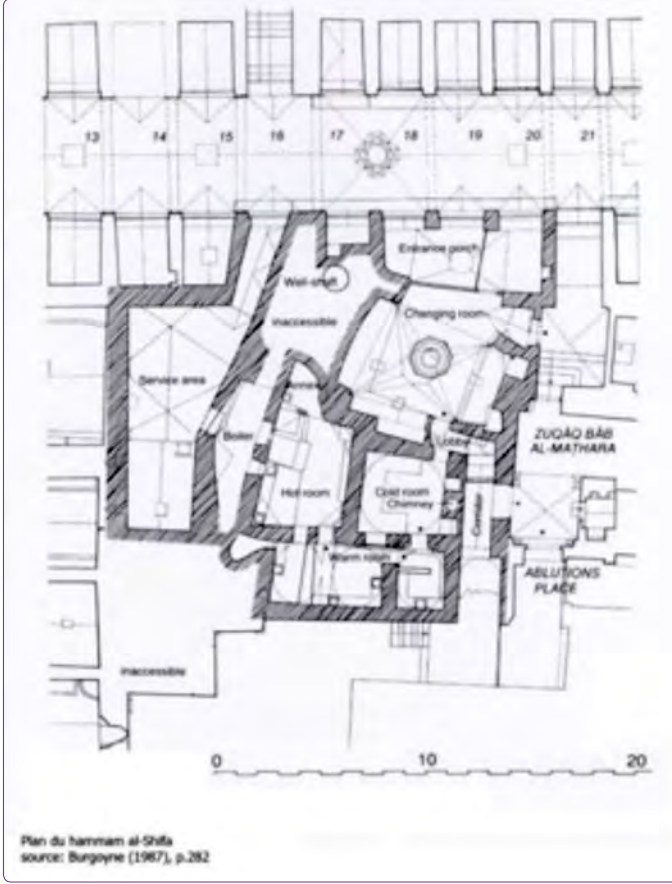
¹⁰ Gaube, H. ve E. Wirth, 1984, sy. 145-146.

¹¹ Aralık mekânı, sokak ile soğukluk ve soğukluk ile ılıklik arasında yer alan üstü kubbe veya tonoz örtülü mekândır. Yılmaz Önge, “Anadolu’da XII-XIII. Yüzyıl Türk Hamamları” eserinde aralık mekânının

ara mekân veya intikal mekânı anlamında bir geçit mekânı olduğunu ve XVI. yüzyıldan itibaren yerini soğukluğa bıraktığını belirtmektedir.

¹² Uluçam, A., 1997. “Şam”, Türkiye Diyanet Vakfı İslam Ansiklopedisi, Türkiye Diyanet Vakfı İSAM, İstanbul, c.15, sy. 321.

¹³ Eyice, S., 1997, sy. 412.



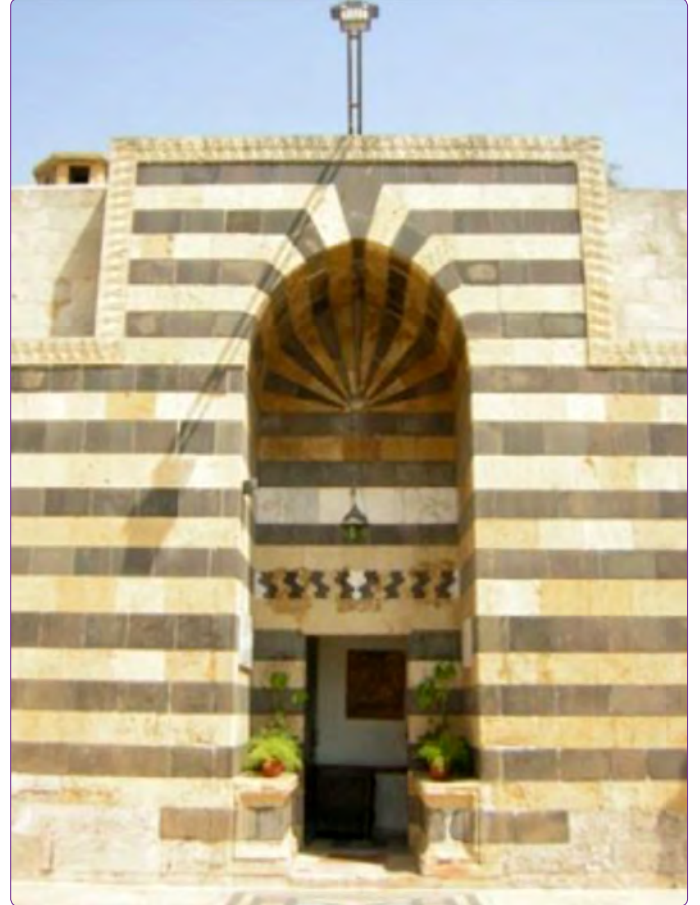
Şekil 1. Kudüs'teki soğukluk kısmına üç girişi bulunan 14. yüzyıl Al-Shifa Hamamı (Kaynak: <http://balneorient.hypotheses.org/> /Erişim: Haziran, 2016).

içinde küçüldüğü ve Memluk Dönemi hamamlarının sıcaklık kısmında bulunmayan halvetlerin Osmanlı Dönemi hamamlarında ve bu dönemde değiştirilmiş Memluk Dönemi hamamlarında yer aldığı belirtilmektedir.¹⁴ Yıkama işlemi ılık mekânın eyvanlarında bulunan kurnaların çevresinde zemine oturarak gerçekleştirilmektedir. Hamamların bir kısmında Şam'daki Malek Al-Zaher Hamamı'nda olduğu gibi dikdörtgen bir yükselti ile göbek taşının oluşturulduğu gözlenmektedir (Şekil 4). Memluk Dönemi hamamlarının ılık kısımlarında yaygın olarak görülen havuz Osmanlı Dönemi'nde ise yaygın değildir. Meider¹⁵, havuzların varlığı ile ilgili suyun temini ve dini inanışların önemine vurgu yaparak, durgun suyun temiz olabilmesi için Hanefi ve Şafi inanışlarda iki *kulle* (bin litreden biraz az miktarda) olması gerektiğini, Maliki inanışında ise suyun temiz olmayan bir bedenle kirlenmeyeceğine inanıldığını belirtmektedir. Öte yandan, havuzların gayrimüslimlerin kullandığı hamamlarda yaygın bir mimari çözüm olduğu vurgulanmaktadır. Özellikle gayrimüslimlerin yaşadığı mahallelerde Mikve¹⁶ amaçlı

¹⁴ Dow, M., 2000, sy. 520.

¹⁵ Meier, A., 2012, sy. 226.

¹⁶ Musevilerin yoğun olarak yaşadığı mahallelerde yer alan hamamlarda sıklıkla görülen manevi amaçlı arınmanın gerçekleştirildiği durgun su havuzu.



Şekil 2. Halep'teki 14. yüzyıl Yalbugha Al-Nasiri Hamamı'nın girişi (Fotoğraf: Yazar, 2005-Halep).



Şekil 3. Halep'te bulunan 14. yüzyıl Yalbugha Al-Nasiri Hamamı'nın havuzu (Fotoğraf: Yazar, 2005-Halep).

yapılmış havuzlar, Osmanlı Dönemi hamamlarında da genelleme yapılamayacak kadar az sayıda bulunmaktadır. Günümüze ulaşmış en iyi örneklerinden biri İzmir Tire'de bulunan Yalınayak Hamamı'dır. Osmanlı Dönemi Musevi mahallesinde bulunan hamamın bir halvetinde kare biçimli



Şekil 4. Şam'daki 10. yüzyıl Malek Al-Zaher Hamamı'nda yer alan göbek taşı ve kurnalar (Görsel: Boggs, 2010).

üç basamaklı bir durgun su havuzu bulunmaktadır. Su, çatıdan bir çörten ile havuza dolmaktadır (Şekil 5).

Hamamların soğukluk bölümünde sekiler, terlik nişleri, çokgen biçimli ve fiskiyeli soğuk su havuzu bulunmaktadır (Şekil 6). Soğukluk bölümü, genelde tepesinde aydınlık feneri bulunan kasnağı pencereyi büyük bir üst örtüye sahip kapalı mekândır.¹⁷ Az sayıda da olsa Gazza'da bulunan Hamamü'ş Şecâ'îye örneğinde olduğu gibi, soğukluk bölümünün üstü açık bir avludan oluştuğu da görülmektedir.¹⁸

Richard Boggs¹⁹, Memluk Dönemi hamamlarında iki sıcaklık mekânının bulunduğu örneklerden bahsetmekte ve *Jouwani* olarak isimlendirilen mekânın hamamın külhanına en yakın yerde konumlanan dar dikdörtgen formlu ve ana sıcaklık mekânından daha sıcak bir mekân olduğunu vurgulamaktadır.²⁰ *Jouwani*, Roma Dönemi hamamlarında sıcaklıkta buhar banyosu ile terlemek için yapılan çok sıcak *sudatorium* denilen ayrı bir mekânı²¹ anımsatmaktadır.

Mekânsal Düzen ve Teknik Altyapı

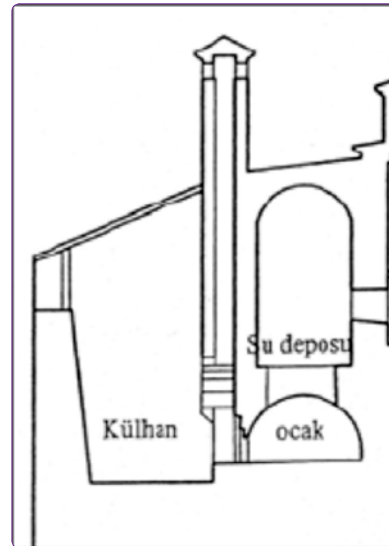
Külhan ve cehennemlik hamamların ısıtma sisteminin çözümlendiği bölümlerdir. Genelde dışardan ulaşımı bulunan külhan, "hamamın ısıtılmasını sağlayan ateşin yakıldığı, yakıtın depolandığı ve atıklarının biriktirildiği hacimdir".²² Ocağın üst kotunda sıcak su deposu bulunmaktadır. Su deposunun içinde yer alan bakır ve/veya daha geç dönem örneklerinde sac kazan ocağın üstünde konumlanmaktadır. Ocaktaki alevle ısınan kazan, su deposundaki suyu ısıtmaktadır (Şekil 7). Isınan su künkler aracılığı ile hamamda dolaşmakta ve kurnalara ulaşmaktadır. Sıcaklık mekânı ile sıcak su deposu arasında bulunan ortak duvarda su seviyesini kontrol amaçlı bir açıklık bulunmaktadır. Su deposunda



Şekil 5. İzmir Tire'de bulunan Osmanlı Dönemi Yalınayak Hamamı'nın Mikve amaçlı olduğu düşünülen havuzu (Fotoğraf: Yazar, 2006).



Şekil 6. Trablus'ta bulunan Al-Jadid Hamamı'nın soğukluk mekânı. Sekiler, terlik nişleri ve mekânın merkezinde yer alan sekizgen biçimli fiskiyeli havuz (Görsel: Boggs, 2010, sy. 76).



Şekil 7. Bursadaki 15. yüzyıl Yeşil Hamamı'nda Külhan-Ocak-Su deposu ilişkisi (Görsel: Şehitoğlu, 2000).

¹⁷ Eyice, S., 1997, sy. 407.

¹⁸ Meider, A., 2012, sy. 221.

¹⁹ Boggs, R., 2010. Hammaming in the sham: a journey through the Turkish baths of Damascus, Aleppo

and beyond, Garnet Publishing Ltd. UK.

²⁰ Boggs, R. 2010, sy. X.

²¹ Eyice, S., 1997, sy. 402.

²² Ertuğrul, A., 2009, sy. 252.



Şekil 8. Sıcaklık bölümünde sıcak ve soğuk su hattı olarak döşenen künkler (Fotoğraf: Yazar, 2008- İzmir, Tire-Tahtakale Hamamı).



Şekil 9. Hamam ısıtma sisteminde cehennemlik-döşeme-tüteklik ilişkisi (Fotoğraf: Yazar, 2007-Sivrihisar).

ısıyan suyun buharının hamamın sıcaklık mekânının ısıtılmasına kısmi olarak katkı sağladığı belirtilmektedir.²³ Hamamlarda ayrıca soğuk su deposu da bulunmaktadır. Soğuk su sistemi de sıcak su sistemi gibi künklerle ilgili yerlere ulaşmaktadır (Şekil 8).²⁴

Cehennemlik, aralarında 80-100 cm. mesafe olan, üst üste konulmuş tuğla veya taş ayaklar üzerine yerleştirilen taş veya mermer bloklardan oluşan yükseltilmiş döşemenin altında kalan boşluktur. Cehennemlik, hamamların zeminde ısıtılmasına yönelik yapılmış ve tüm dönemlerde ortak olan teknik çözümlerdir. Külhanda cehennemliğe gelen duman, sıcaklık ve ılıkliğin altında dolaşarak mekânları yerden ısıtmaktadır. Külhana en yakın konumlanan mekân sıcak, daha uzak konumlanan mekân ise ılıktır. Osmanlı Dönemi hamamlarında cehennemlikte dolaşan



Şekil 10. İstanbul'daki 18. yüzyıl Çağaloğlu Hamamı'nın sıcaklık ve ılıklik kısımlarında bulunan tuğla örgülü tüteklikler (Fotoğraf: Yazar, 2017).



Şekil 11. Afyon Gedik Ahmet Paşa Hamamı tüteklik ve baca birlikteliği (Fotoğraf: Yazar, 2005).

duman, hamamın iç ve dış duvarlarına yerleştirilen pişmiş toprak künklerden oluşan 'tütekliklerle' cehennemlikten dışarıya tahliye edilmektedir²⁵ (Şekil 9, 10). Önge²⁶, bazı hamamlarda tütekliklerin tıkanması yüzünden soğukluk mekânının uygun bir köşesine, büyük ve yüksek bacalar ilave edildiğinden bahsetmektedir. Afyon'da 15. yüzyılda inşa edilmiş Gedik Ahmet Paşa Hamamı bu duruma örnek olarak verilebilir (Şekil 11). Gedik Ahmet Paşa Hamamı'nda tüteklik bulunmasına rağmen bacanın geç dönem eki olarak çözümlendiği görülmektedir.

Memluk Dönemi hamam yapılarının ısıtma sistemine yönelik literatürden detaylı bilgi edinilememektedir. Ecohard ve Le Coeur'un²⁷ Halep ve Şam'da bulunan hamamlar ile ilgili yaptıkları araştırmalarda ve çizimlerde hamamlarda cehennemliğin bulunduğu ve Şam Sultan Hamamı'nın 1942'deki durumunu yansıtan kesitinde görüldüğü gibi

²³ Önge, Y., 1995, sy. 93.

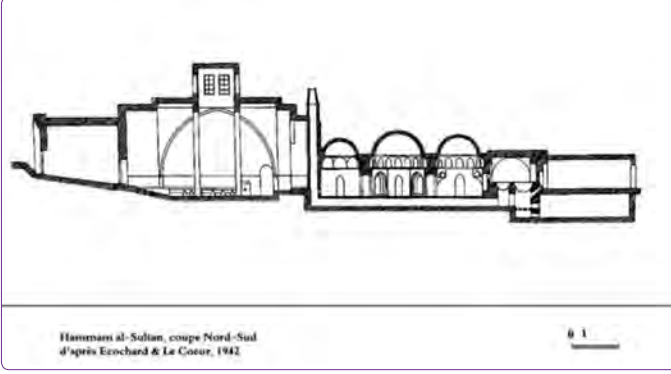
²⁴ Hamamların ısıtma ve su sistemlerini anlatabilmek için, Türkiye'de

farklı dönem hamam yapılarından yazar tarafından çekilmiş görseller kullanılmıştır.

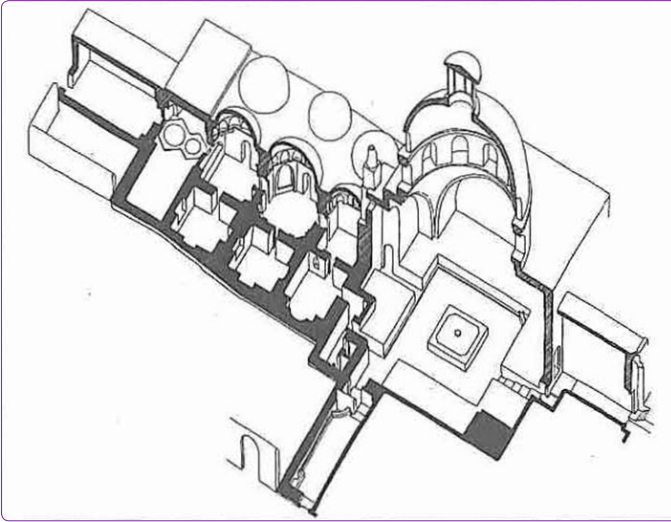
²⁵ Eyice, S., 1997, sy. 403.

²⁶ Önge, Y., 1995, sy. 93.

²⁷ Ecohard, M. ve C. Le Coeur, 1942-3.



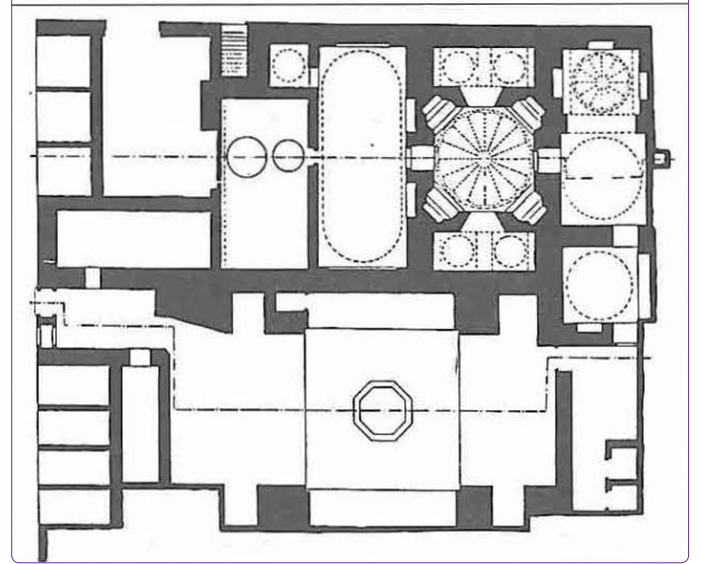
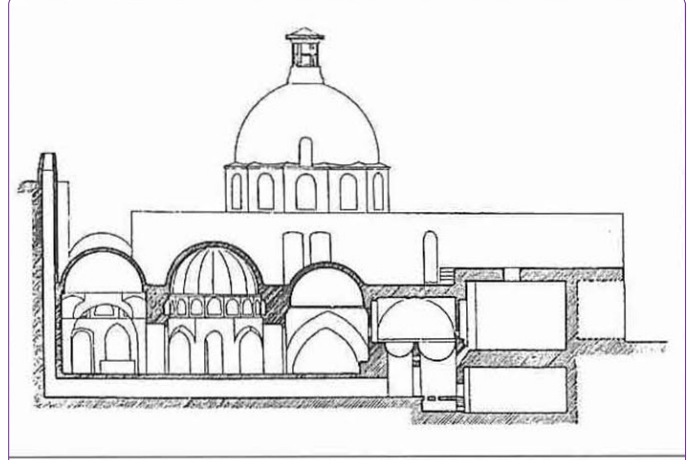
Şekil 12. Şam'daki Sultan Hamamı'nın kesiti. Kesitte ılıklik ile soğukluk arasında bulunan baca cehennemlikle ilişkili olarak görülmektedir (Kaynak: Ecochard ve Le Coeur, 1942).



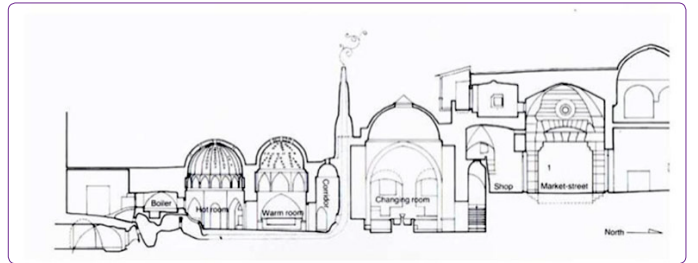
Şekil 13. Şam'daki Sultan Hamamı'nın izometrik restitüsyonu. ılıklik ile soğukluk arasında ki baca görülmektedir (Kaynak: Eyice, 1997).

ılıklik ile soğukluk mekânının ortak duvarında cehennemlikten çıkan bacanın olduğu görülmektedir (Şekil 12). Semavi Eyice'nin çalışmasında yer alan Sultan Hamamı'nın izometrik restitüsyonunda Sultan Hamamı'nın cehennemlik-baca ilişkisinin hamamın ilk yapıldığı dönemde de mevcut olduğu belirlenmiştir (Şekil 13).²⁸ Bu nedenle, Ecochard ve Le Coeur'un 1942'de yaptığı çalışmadaki cehennemlik-baca ilişkisinin Gedik Ahmet Paşa Hamamı'nda olduğu gibi hamama sonradan ilave edilen bir dönem eki olmadığını düşündürmektedir. Eyice'nin²⁹ sunduğu doğrusal eksen üzerinde kurgulanmamış Şam Bizuri Hamamı örneğinde ise baca, ılıkliğin sonunda hamamın dış duvarında çözümlenmiştir (Şekil 14).

Burgoyne'nin³⁰ Memluk Dönemi Kudüs hamamları üzerine yaptığı detaylı çalışmalarda da cehennemlikle ilişkili ılıklik ile soğukluk duvarında baca yer almaktadır. İncele-



Şekil 14. Şam'daki Buzuri Hamamı'nın plan ve kesiti (Kaynak: Eyice, 1997, sy. 407).



Şekil 15. Kudüs'teki Al-Ain Hamamı'nın kesiti. Kesitte cehennemlik hattı ve sonunda yer alan baca görülmektedir (Kaynak: Burgoyne, 1987, sy. 295).

nen Memluk Dönemi hamam yapılarında tütekliklerin çizimlerde yer almadığı ve bütün örneklerde bacanın mevcut olduğu gözlenmiştir (Şekil 15). Bu durum, Anadolu'da Türk hamamlarının bir kısmına tütekliklerde oluşan sorunları çözmek için eklenen bacalardan farklı olarak, Memluk Dönemi hamamlarında görülen bacaların ısıtma sistemi ile ilgili genel ve özgün bir çözüm olabileceğini düşündürmektedir.

²⁸ Eyice, S., 1997, sy. 407.

²⁹ Eyice, S., 1997, sy. 407.

³⁰ Burgoyne, M. 1987. Mamluk Jerusalem: An Architectural Study, Interlink Pub Group Inc.



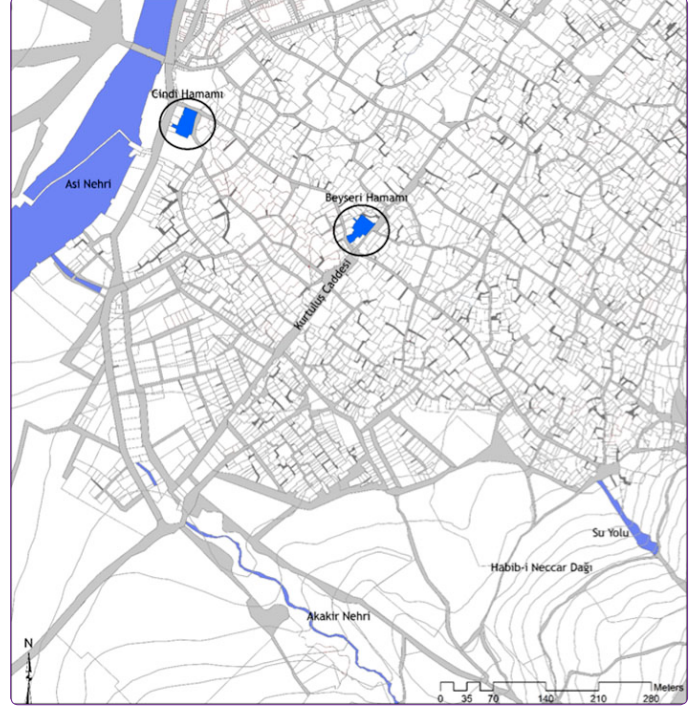
Şekil 16. Şam'daki Tawrizi Hamamı'nın üst örtüsü. Soğukluk mekânının yüksek üst örtüsü, ılıklik ile sıcaklığın üst örtüsünde ki filgözleri (Görsel: Boggs, 2010, sy. 164).

Hamamların üst örtüleri kubbe ve tonozla çözümlenmiştir. Sıcaklık ve ılıklik kısımlarının üst örtüsü soğukluktan daha alçaktır. Soğukluk mekânının üst örtüsünde merkezde ışıklık feneri yaygın olup, “ılıklik ve sıcaklıkta ise aydınlatma kubbe ve tonozlar üzerine yerleştirilmiş *filgözü* adı verilen cam fanuslar”³¹ ile sağlanmaktadır (Şekil 16).

Memluk Dönemi Antakya Beyseri Hamamı'nın Mimari Açından Çözümlemesi

Beyseri Hamamı ile ilgili birinci dereceden kaynaklar yeterli değildir. Vakfiyesi, yapı kitabesi vb. bilgileri bulunmadığından yazılı ve görsel kaynaklar yardımı ile tarihlendirmesi yapılabilmektedir. Hamamın tarihine yönelik Dr. Fuat Şancı,³² Prof. Ataman Demir³³ ve tarihçi Mehmet Tekin'in³⁴ eserlerinden hamamın 13. yy sonu yapısı olduğu belirtilmektedir. Kaynaklarda Beyseri Hamamı olarak geçen hamam, ismini Sultan Baybars'ın Bi'seri isimli sütkardeşinden almaktadır.³⁵ Şancı'ya göre hamamın banisi olan Sultan Baybars'ın kardeşi Antakya'da Memluk Dönemi'nde yapılan imar faaliyetlerine katılmış ve hamama ismini vermiştir.³⁶

Beyseri Hamamı Antakya'da günümüze ulaşan hamamların en eskisi olup mevcut durumda kullanılmamaktadır. Bu çalışmada, Türkiye'de az sayıda bulunan Memluk Dönemi hamam yapılarından biri olan Beyseri Hamamı'nın yapısal-mekânsal-ışlevsel parametreleri birbiri ile ilişkili olarak çözümlenmiştir. Çözümlemede yapıdan gelen izlerden, dönem yapıları ile ilgili edinilen bilgilerden, Antakya'da



Şekil 17. Antakya'daki Memluk Dönemi hamamlarının konumları. Beyseri Hamamı'nın Habib-i Neccar Dağı'ndan gelen su yolu ile ilişkisi (Yazar tarafından üretilmiştir, 2018).

aynı döneme tarihlenen hamamlar ile ilgili yapılan karşılaştırmalı çalışmadan ve Beyseri Hamamı'na yönelik hazırlanmış dokümanlardan faydalanılmıştır.³⁷

Konum

Antakya, Habib-i Neccar Dağı etekleri ile Asi Nehri arasında kurulmuştur. Dağ, nehir ve kuzeyde bulunan Amik ovası kentsel bağlamın coğrafi eşiklerini oluşturmaktadır. Beyseri Hamamı'nın yer seçimi coğrafi eşiklerle ilişkili olarak çözümlendiğinde hamamın Habib-i Neccar Dağı'ndan gelen su yollarının üstünde konumlandığı görülmektedir³⁸ (Şekil 17). Hamam çarşıya yakın, konut dokusunun içinde, Kurtuluş Caddesi'nin üstünde konumlanmaktadır. Yakın çevresinde Sarımiye Cami, Katolik Kilisesi ve Havra bulunmaktadır. Hamam, komşu parsellerde bitişik nizamla yer alan kütleler nedeniyle Kurtuluş Caddesi üzerinde bulunan ana giriş kapısı haricinde algılanmamaktadır (Şekil 18).

Günümüze ulaşan hamam yapısının parsel oturumu, gerek yazılı kaynaklardan gerekse 1929 yılında Fransız Dönemi'nde hazırlanan Antakya'nın günümüze gelen en eski tarihli kadastral planından anlaşılacağı üzere Memluk Dönemi özgün kütle-parcel-yapılı çevre ilişkilerini yansıtmamaktadır. Kadastral plandan ve tapu kayıtlarından ge-

³¹ Ertuğrul, A., 2009, sy. 253.

³² Şancı, F., 2006. Hatay İlinde Türk Mimarisi I, Basılmamış Doktora Tezi, Ankara Üniversitesi, S.B.E., Ankara.

³³ Demir, A., 1996. Çağlar İçinde An-

takya, Akbank Yayınları, İstanbul.

³⁴ Tekin, M., 2000. Hatay Tarihi, Atatürk Kültür Merkezi Yayınları, Ankara.

³⁵ Şancı, F., 2006.

³⁶ Şancı, F., 2006, sy. 327.

³⁷ Beyseri Hamamı'na yönelik yazar tarafından gerçekleştirilen çözümlemede hamamın 2016 yılına tarihlenen röleve ve restitüsyon projesi kaynak olarak incelenmiştir.

³⁸ Rifaioğlu, M.N., 2012. An Enquiry into the Definition of Property

Right in Urban Conservation: Antakya (Antioch) from 1929 title deeds and cadastral plans, Basılmamış Doktora Tezi, Ortadoğu Teknik Üniversitesi, Mimarlık Fakültesi, Restorasyon Lisansüstü Programı, Ankara.



Şekil 18. Beyseri Hamamı'nın Kurtuluş Caddesi üzerinde bulunan giriş kapısı ve yakın çevresi (Fotoğraf: Yazar, 2017).

len bilgiler ışığında hamamın, günümüzden farklı olarak, Kurtuluş Caddesi üzerinde büyüklükleri birbirinden farklı iki avlusunun bulunduğu, büyük avluda su kuyusunun, küçük avluda ise ağacın olduğu, hamamın ana kütesinin Kurtuluş Caddesi ile ilişkili konumlandığı, kütlelerin parsel oturma planından hamamın dağınık plan şemasına sahip olabileceği ve büyük avluda külhan girişinin bulunduğu yerde hamamın ana kütesinden ayrı konumlanan bir ahır kütesinin olduğu anlaşılmaktadır³⁹ (Şekil 19).

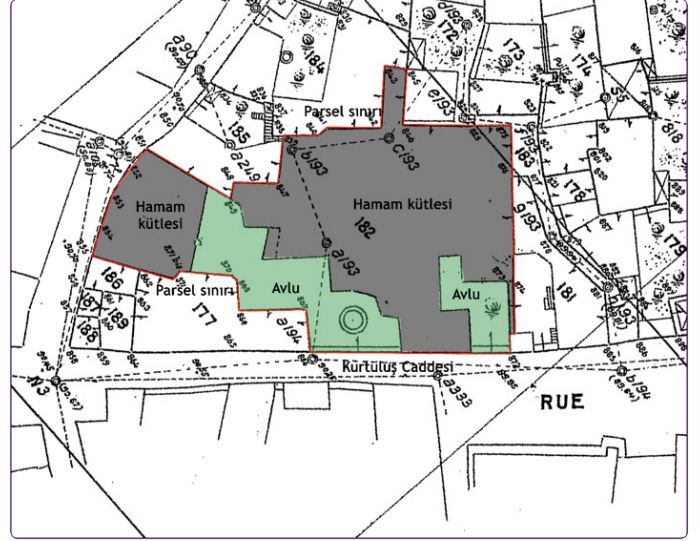
Hamamın, Kurtuluş Caddesi üzerindeki avluları ve kütesini Fransız Mandası Dönemi'nde caddenin genişletilme faaliyetleri esnasında veya daha sonraki bir tarih diliminde kaybettiği düşünülmektedir. Günümüzde, Kurtuluş Caddesi aksı boyunca hamama bitişik konumda bulunan betonarme kütleler 20. yüzyılın ilk yarısından sonra inşa edilmiştir.

Mevcut Yapısal Durum ve Mekânsal Özellikler

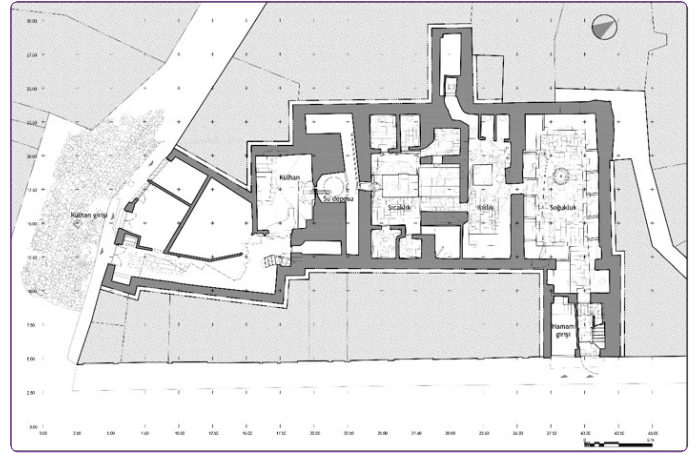
Kabaca dikdörtgen bir alan üzerine oturan yapı kompleksi, yüksek tek katlı yığma hamam yapısı ile Kurtuluş Caddesi girişinden ulaşılan iki katlı betonarme kütlelerin birliğinden oluşmaktadır. Hamamın mekânsal örgütlenmesi, kuzey-güney aksında mevcut durum değerlendirildiğinde sırasıyla soğukluk-ılıkılık-sıcaklık ve külhan mekânlarını içermektedir (Şekil 20).

Hamamın üst örtüsü kubbe, tonoz ile muhdes eklenen betonarme döşeme ve kütlelerden oluşmaktadır. Kurtuluş Caddesi üzerinde bulunan betonarme kütlelerin üst katlarında bulunan mekânlar hamamın üst örtüsünün üzerine inşa edilmiştir (Şekil 21). Mevcut durumda soğukluk ve ılıkılık arasında ılıkılık kubbesini yarararak çıkan bir baca bulunmaktadır. Kubbelerin üzeri çimento şap ile kaplanmıştır (Şekil 22).

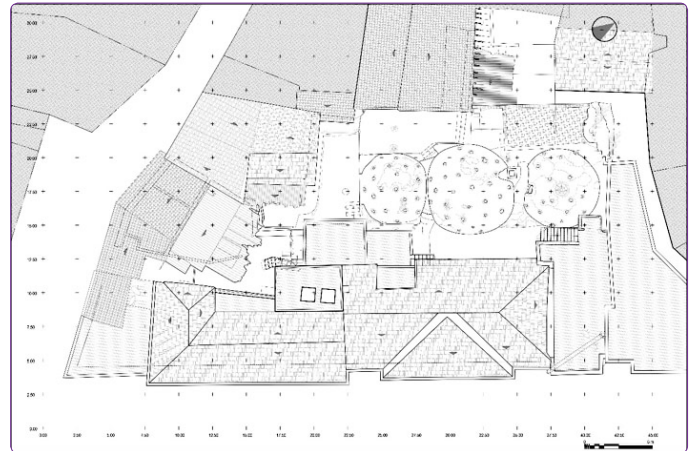
³⁹ Hamamın tapu kütüğü bilgisi yazarın, ODTÜ Mimarlık Fakültesi'nde 2012 yılında tamamladığı doktora çalışması kapsamında yaptığı araştırmadan elde edilmiştir.



Şekil 19. Beyseri Hamamı'nın Osmanlı Dönemi sonunda sahip olduğu parsel sınırı ve parsel ölçüleri (Yazar tarafından hazırlanmıştır, 2018).



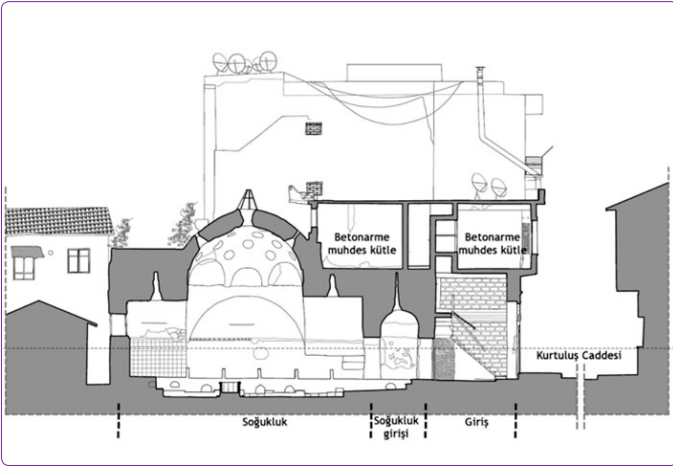
Şekil 20. Beyseri Hamamı'nın plan şeması. Kuzeyden-güneye doğru sırasıyla soğukluk-ılıkılık-sıcaklık-su deposu ve külhan girişini göstermektedir (Beyseri Hamamı'nın rölovesinden üretilmiştir, 2017).



Şekil 21. Beyseri Hamamı'nın üst örtüsü ve üzerine eklenen muhdes kütleler (Beyseri Hamamı'nın rölovesinden üretilmiştir, 2017).



Şekil 22. Yapılarla çevrili olan Beyseri Hamamı'nın kuzey-batıdan görünümü. Üst örtüye eklenmiş muhdes kütleler, daha sonra kalkmış olan muhdes bir kütlelerin zemin döşemesi ve ılıklik ile soğukluk arasındaki baca görülmektedir. (Fotoğraf: Yazar, 2017).



Şekil 23. Hamamın girişinden soğukluğa doğru geçen kesit. Kesitte, hamam ve soğukluk girişi mekânları, soğukluk mekânı ve muhdes eklenen betonarme kütleler görülmektedir (Beyseri Hamamı'nın rolëve çiziminden üretilmiştir, 2018).

Hamamın Kurtuluş Caddesi'nden girilen ana girişi aralık mekânına benzeyen soğukluk mekânının önündeki tonozlu soğukluk girişi mekânına ulaşılmaktadır. Aralık mekânından hamamın soğukluk girişine ulaşılmaktadır. Mekânın üst örtüsünde simetrik olmayan bir ılıklik düzeni görülmektedir. Tonozlu mekândan birkaç basamak inilerek dikdörtgen biçimli soğukluk mekânına girilmektedir (Şekil 23).

Soğukluk mekânının kenarlarında sekiler bulunmaktadır. Mekânın kabaca ortasına denk gelen yerde karo mozaik kaplı dikdörtgen döşeme bulunmaktadır. Soğuklukta yer alan fiskiyeli havuz, zemin döşemesi ve mekânın geometrisi ile ilişkili olmayan bir konumdadır. Soğukluğun batı cephesinde beşik tonozlu yüksek bir eyvan yer almaktadır (Şekil 24). Mekânın üst örtüsü kubbedir. Kubbede 27 adet



Şekil 24. Beyseri Hamamı'nın soğukluk girişinden soğukluğa bakış. Sekiler, havuz, eyvan ve ılıklikin girişi görülmektedir (Fotoğraf: Yazar, 2016).

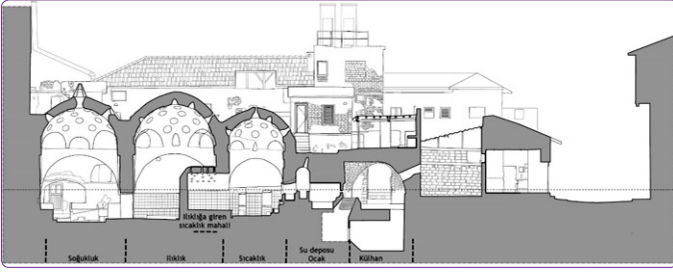


Şekil 25. Beyseri Hamamı'nın ılıklik mekânı (Fotoğraf: Yazar, 2016).

ılıklik boşluğu bulunmaktadır. Mekânın güneyinde ılıklik girişi mevcuttur.

Soğukluktan dar dikdörtgen ılıklik mekânına ulaşılmaktadır. ılıklik mekânının kapı açıklığının sol tarafında, üzeri karo mozaik kaplı, zeminden 70cm yükseklikte, duvar boyunca 'U' biçimli seki yer almaktadır. Soğukluk mekânı ile ortak olan duvarda kapı açıklığının hemen sağında baca bulunmaktadır. Zeminde bacanın önünde tek parça bir mermer yükselti mevcuttur. Zeminde ince yonu taş döşemenin üstünde kısmi olarak şap ve dökme mozaik muhdes yüzeyler görülmektedir. Mekânın üst örtüsünü iki adet beşik tonozla oturan tromplu 28 adet ılıklikli kubbe oluşturmaktadır (Şekil 25).

ılıklikten ulaşılan sıcaklık mekânının üst örtü izinden dar dikdörtgen biçimde olduğu düşünülmektedir. Fakat mevcut durumda, sıcaklık mekânı ılıklik mekânına doğru uzayarak alt kotta yer alan ikinci bir üst örtü ile büyütülmüştür (Şekil 26, 27). Hamamın, tüm mekânlarında özgün mekânsal sınırlar ve işlev-mekân-mimari eleman ilişkileri net olarak algılanamamaktadır.



Şekil 26. Beyseri Hamamı'nın boyuna kesiti. Kesitte soğukluk, ılıklik, sıcaklik, su deposu-ocak ve külhan görülmektedir (Beyseri Hamamı'nın röleve çiziminden üretilmiştir, 2018).



Şekil 27. Beyseri Hamamı'nın, ılıklik mekânına doğru büyütülmüş sıcaklik mekânı kütesi (Fotoğraf: Yazar, 2016).



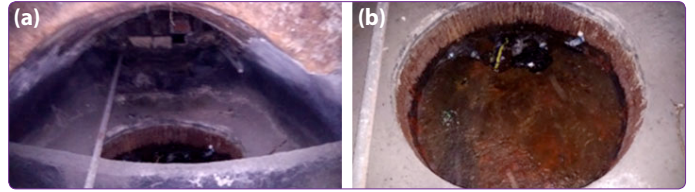
Şekil 28. Beyseri Hamamı, sıcaklığın güney duvarı. Üstteki açıklıktan sıcak su deposuna ulaşılmaktadır (Fotoğraf: Yazar, 2016).

Sıcaklıkta altı adet muhdes⁴⁰ halvet bulunmaktadır. Üst örtü iki adet beşik tonozla oturan tromplu kubbeden oluşmaktadır. Kubbede 19 adet ışıklık mevcuttur. Sıcaklığın güney duvarında su deposu ve külhan bulunmaktadır (Şekil 28). Su deposuna sıcaklık duvarının üst kotunda bulunan pencere açıklığından ulaşılmaktadır. Dar 'L' biçimindeki

⁴⁰ Hamamın tarihsel gelişimine göre Memluk Dönemi sonrasında ki dönemlerde eklenen mimari elemanlar muhdes olarak nitelendirilmiştir.



Şekil 29. Beyseri Hamamı'nın sıcak su deposu (Fotoğraf: Yazar, 2016).



Şekil 30. (a, b) Beyseri Hamamı'nın sıcak su deposunda bulunan kazanın yeri (Fotoğraf: Yazar, 2016).



Şekil 31. Beyseri Hamamı'nın külhanı (Fotoğraf: Yazar, 2016).

mekân yığma tuğla ve beşik tonozla inşa edilmiştir. Tonozun üzengi hattına kadar duvar yüzeyleri sıvanmıştır (Şekil 29). Tonoz üzerinde iki adet kapalı ışıklık vardır. Pencere açıklığının hemen karşısında, üzeri basık tonozla örtülü bölümde dairesel metal sac su haznesi ve altında ocak yer almaktadır (Şekil 30a, b).

Yapının külhanı sıcaklık mekânının güneyinde bulunmaktadır. 'T' biçimli mekânın üst örtüsü kaba yonu taş malzemenen beşik ve çapraz tonoz ile örtülüdür (Şekil 31).

Ocak bölümü mekânın alt kotundadır. Ocağın karşı duvarında kareye yakın bir havalandırma açıklığı bulunmaktadır.

Yapının Tarihsel Gelişimi

Yapının tarihsel gelişimine yönelik yapılan dönemleme de birinci derecede güvenilir kaynaklardan,⁴¹ eski fotoğraflardan, eski tarihli çizimlerden, yapıdan gelen izlerden, yasal dokümanlardan, yapı kitabelerinden ve karşılaştırmalı çalışmadan faydalanılmıştır. Yapının tarihsel süreç içerisinde değişime uğramış, kısmen ve/veya tamamen yok olmuş, eklenmiş kütleli ve mimari öğelerinin tespit edilmesi ve güvenilirliklerinin saptanmasına yönelik literatür çalışmasına ek olarak yapı kategorisi ile ilgili yakın çevre ve dönem yapılarıyla ilgili fonksiyonel gereksinimler, mimari gereklilik, yapıdan gelen izler özelinde karşılaştırmalı çalışma ile dönemlemeye yönelik diyakronik ve tarihsel-bağlamsal araştırma yöntemleri uygulanmıştır.

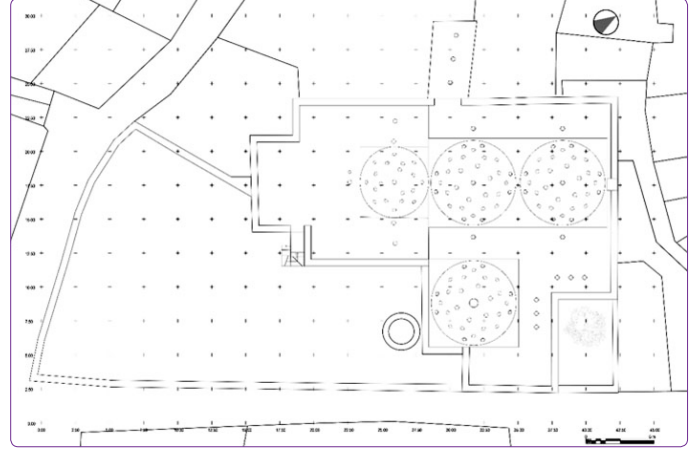
Sözü edilen çalışmalar ışığında, yapıya ilişkin müdahalelerin yoğunlaştığı dönem aralıkları şu şekildedir. Birinci dönem: Memluk Dönemi; 13.yy sonu ve 16.yy başları aralığında geçen süreyi kapsamaktadır. Yapı bu dönemde günümüzden daha büyük bir yerleşim sınırına sahiptir (Şekil 32).

İkinci dönem olarak değerlendirilebilecek bir sonraki dönem Antakya'nın Memluk hâkimiyetinin bitip Osmanlı hâkimiyetine geçmesiyle kültürel ve mimari olarak yaşanan değişimlerin Beyseri Hamamı'nda da etkisini gösterdiği 16.yy başları ile başlayıp 19. yüzyılın ikinci yarısına kadar olan süreyi kapsamaktadır. Üçüncü dönem aralığı ise 19. yüzyılın ikinci yarısından 1950 yılına kadar olan tarihsel aralıktır. Hamamın üçüncü döneminin tarihlendirilmesinde günümüze kadar ulaşan onarım kitabesinden yararlanılmıştır. Hamamın girişinde yer alan onarım kitabesinde 1354 H. (1935 M.) tarihi yer almaktadır. Yapının bulunduğu parsel bu dönemde ifraz edilerek bir kısmı Kurtuluş Caddesi genişletme çalışmaları sebebiyle yola terkedilmiştir. Dördüncü dönem aralığı hamamın 1950 sonrası dönemini kapsamaktadır. Bu dönemde hamamın komşu parsellerine ve üst örtüsüne betonarme kütleler eklenmiştir.

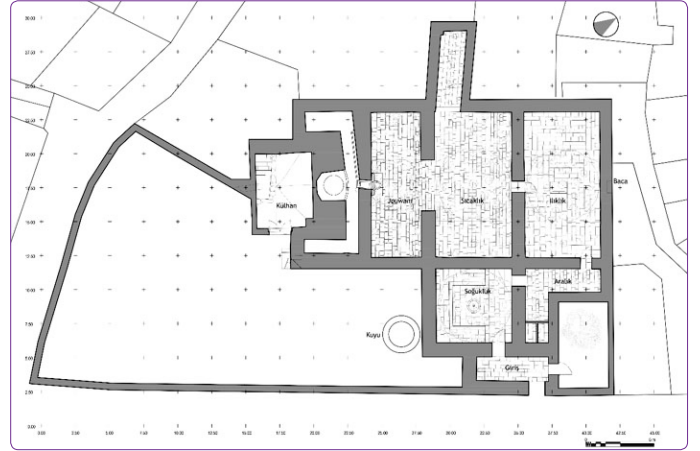
Özgün Mekânsal Örgütlenme ve Teknik Altyapı

Hamamın Memluk Dönemi plan şeması, Fransız kadastral paftalarında görülen yapı formu, literatürden gelen bilgiler, karşılaştırmalı çalışma ve yapıdan gelen izler ışığında önerilmiştir. Bu dönemde, hamamın özgün plan şemasında olup varlığını koruyamayan kısımlarının olduğu düşünülmektedir. Giriş, soğukluk, aralığın bir kısmı, su kuyusu, küçük avlu ve büyük avlunun bir bölümünün günümüze ulaşmadığı görüşü doğrultusunda özgün plan şeması önerisi geliştirilmiştir (Şekil 33).

⁴¹ Birinci dereceden güvenilir kaynaklar Ömür Bakırer'in "Mimarlık Tarihi Araştırmalarında Belgelerin Katkıları" isimli makalesinde yapı kitabeleri, vakfiyeler, tahrirler, şerhiye mahkeme sicilleri, mühimme ve maliye defterleri, müteferrik defterler, seyahatnameler, haritalar, topoğrafik haritalar ve gravürler olarak belirtilmiştir.



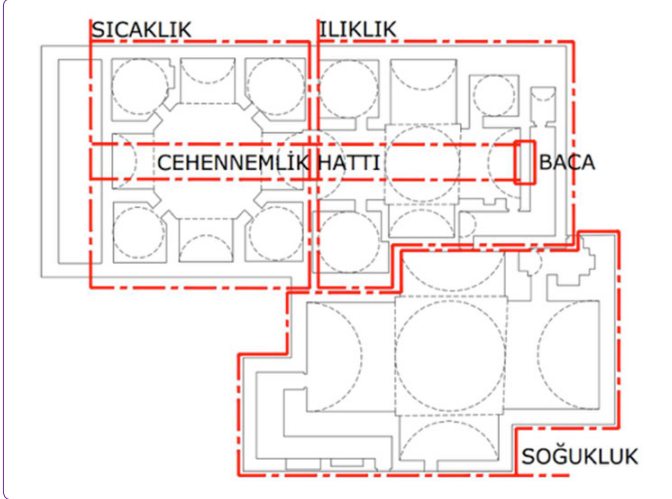
Şekil 32. Beyseri Hamamı'nın Memluk Dönemi öneri vaziyet planı (Restitüsyon projesinden üretilmiştir, 2018).



Şekil 33. Beyseri Hamamı'nın Memluk Dönemi öneri plan şeması (Restitüsyon projesinden üretilmiştir, 2017).

Hamamın özgün plan şemasında, Memluk Dönemi hamamlarında bulunan mekânsal düzenin tespiti yapılabilmektedir. Dağınık plan şemasına sahip olan Beyseri Hamamı'nda günümüzde olmadığı varsayılan soğukluk bölümünden -günümüzde soğukluk olarak kullanılan- ılıklik bölümüne ulaşıldığı düşünülmektedir. İlıklikten Beyseri Hamamı'nın -günümüzde ılıklik olarak kullanılan- sıcaklık mekânına ulaşılmaktadır. Sıcaklığın literatürden edinilen bilgilerle yapının mekânsal oluşumuna uygun olarak iki bölümden oluştuğu önerilmektedir; külhana yakın kısımda dar dikdörtgen biçimli *Jouwani* bölümü ve sıcaklık bölümü (Şekil 33). Yapının yapım tekniği ve mekân boyutları ile yapının üst örtü düzeni bu tespiti güçlendiren bulguları içermektedir. Memluk Dönemi plan şemasını güçlendiren diğer bulgu ise Antakya'da bulunan dönem yapıları özelinde yapılan araştırmadır. Beyseri Hamamı'na yakın konumda bulunan Cindi Hamamı'nın plan şemasında da sıcaklık mekânının iki kısımdan oluştuğu görülmektedir.

Memluk Dönemi hamam yapılarının cehennemlik bölümü ve onunla ilişkili sıcaklık kısmının mekânsal düzeni ile

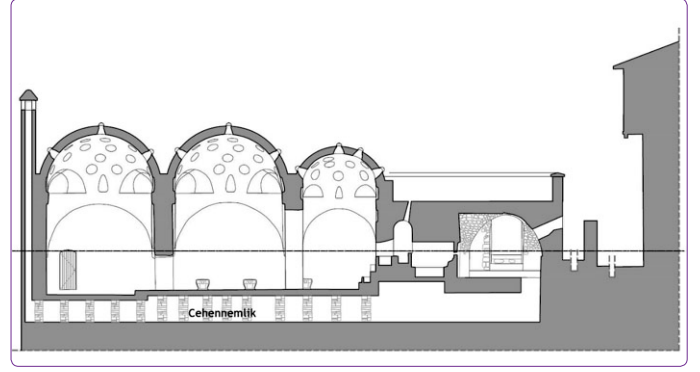


Şekil 34. Antakya'da yer alan Yeni Hamamın plan şeması ve cehennemlik hattı (Yerinde yapılan tespit doğrultusunda hazırlanmıştır, 2016).



Şekil 35. Yeni Hamam'da doğrusal cehennemlik hattına ulaşım sağlanan üstü sıvanmış kapaklar (Fotoğraf: Yazar, 2016).

İlgili Beyseri Hamamı özelinde ve dönem yapıları ile ilgili karşılaştırmalı çalışmada özgün bilgiler edinilmektedir. Yukarıda açıklanan literatür araştırmalarında da değinildiği üzere Memluk Dönemi hamamlarında yer almayan cehennemlik ile ilişkili tüteklikler, incelenen hamam yapısında da



Şekil 36. Beyseri Hamamı'nın Memluk Dönemi öneri kesiti. Kesitte cehennemlik ve baca görülmektedir (Restitüsyon projesinden üretilmiştir, 2018).

tespit edilememiştir. Cehennemlik ile ilgili yapıdan gelen izlerden, cehennemliğin ocak kısmından soğukluk duvarına doğru giden doğrusal bir hat olarak çözümlendiği anlaşılmıştır. Karşılaştırmalı çalışmada bu tespitin doğruluğu ortaya çıkarmaktadır. Günümüzde kullanımda olan Yeni Hamamı'nın 40 yıllık külhancısı Şerif Baytak⁴² cehennemliğin doğrusal hatla kurgulandığı ve ılıklik ile soğukluk arasında ki bacadan cehennemlikte ki dumanın tahliye edildiğini belirtmiştir⁴³ (Şekil 34). Hamamda, sıcaklık ve ılıkliğin zemininde, cehennemliğe ulaşım sağlanması için belirli aralıklarla kapakların bulunduğu tespit edilmiştir. Külhancı Şerif Baytak, kapakların belirli periyotlarda açılarak yaklaşık 70 cm. yüksekliğinde ki cehennemliğin temizliğinin yapıldığını belirtmiştir. Temizlik sonrasında kapaklar kapatılıp çevresinin sıvanması ile izolasyonun sağlandığını vurgulamıştır (Şekil 35).

Cehennemliğin hamamın sıcaklık ve ılıklik mekânlarının altında doğrusal bir hat olarak çözümlenerek sonunda bacaya bağlanmasından dolayı Memluk Dönemi hamamlarında, Osmanlı Dönemi hamamlarında olduğu gibi tüteklik yapılmadığı düşünülmektedir (Şekil 36).

Coğrafi konum, hamam boyutu gibi etkenlerin etkili olduğu düşünülen doğrusal hatlı cehennemlik çözümü hamamın mekânsal ve işlevsel çözümlerini de farklılaştırmaktadır. Sıcaklık mekânının merkezinde bulunan dikdörtgen doğrusal cehennemlik hattı, hamamın ısınan zeminini oluşturmaktadır. Sıcaklık ve ılıkliğin eyvanlarına doğru genişlemeyen/uzanmayan cehennemlik sayesinde hamamda zemini ısınmayan eyvanlar oluşmaktadır. Bu nedenle, Memluk Dönemi hamamlarında ısının homojen olabilmesi için kapalı küçük halvetlerin yapılmaması anlam kazanmaktadır. Öte yandan, incelenen yapılardan edinilen bil-

⁴² Külhancı Şerif Baytak'la 28 Kasım 2015 tarihinde görüşülmüştür.

⁴³ Cehennemlik çözümlemesinin Antakya'da bulunan Osmanlı Dönemi hamamlarında nasıl olduğu ile ilgili günümüzde kullanımda olan hamamların işletmecileri ile görü-

şülmüştür. Meydan Hamamı'nın sahibi cehennemliğin sıcaklık ve ılıkliğin tümünün altında bulunduğunu fakat hamamın aşırı ısınmasından dolayı halvetlerin altına gelen kısımları doldurarak kapattıklarını belirtmiştir.



Şekil 37. Şam'daki 10. yüzyıl Malek Al-Zaher Hamamı'nın sıcaklık mekânı. Göbek taşının dikdörtgen biçiminin ve sekiz yere oturulabilmesinin cehennemliğin doğrusal bir hat üzerinde çözümlenmesinden dolayı olduğu düşünülmektedir (Görsel: Boggs, 2010, sy. 102).



Şekil 38. Beyseri Hamamı'nın Jouwani bölümü. Zeminde doğrusal cehennemlik hattı ve eyvanın kapatılması sonucu oluşturulmuş halvetler (Fotoğraf: Yazar, 2016).

giye göre, sıcaklık ve ılıkılıkta bulunan eyvanlarda zeminin altında cehennemlik bulunmamasından dolayı, zemin ısınmamakta ve yere doğrudan oturarak yıkanma eylemi gerçekleşebilmektedir. Bu durumda, cehennemliğin doğrusal çözümünü desteklemekte ve cehennemlik-baca ilişkisini kuvvetlendirerek tütekliklerin olmamasını da doğrulamaktadır (Şekil 37).

İncelenen hamamlarda gözlenen dar, uzun ve dikdörtgen göbek taşı çözümü de cehennemlik hattının biçimlenişi ile ilişkilidir. Göbek taşı cehennemlik hattının izdüşümünde yapılmaktadır (Şekil 37). Bu açıdan, Antakya Beyseri Hamamı ele alındığında zeminde bulunan kapak izi ve zemindeki dikdörtgen doğrusal döşeme izi; cehennemliğin tipik Memluk Dönemi özelliğinde çözümlendiğini yansıtmaktadır (Şekil 38). Ayrıca hamamda tüteklik bulunmaması ve ılıkılık ile soğukluk arasında bulunan cehennemlik bacası da tespiti güçlendiren kanıtlardır. Sıcaklıkta bulunan muhdes halvetler ve halvetlerin *Jouwani* kısmında çözümlenmeye çalışılması, Osmanlı Dönemi'nde hamamda meydana gelen mekânsal ve işlevsel değişimlerin göstergeleridir (Şekil 38).

Memluk Dönemi hamamlarında bazı durumlarda *beytü'l hararet* kısmında köşede bir küvet (*magtas, migtas*) bulunduğu belirtilmektedir.⁴⁴ Beyseri Hamamı'nda sıcaklık ve/veya ılıkılık mekânında havuz ile ilgili iz tespit edilememiştir. Fakat, yazılı kaynaklarda, Beyseri Hamamı'nda bir havuzun bulunduğu şu şekilde ifade edilmektedir; "Beyseri Hamamı'nda şu anda iptal edilmiş olan dalma havuzu da dini inançların yerine getirilmesine cevap verecek bir düzenlemedir. Yeni Hamam'da da aynı gerekçelerle dalma havuzuna yer verilmişken bugün muhtemelen ihtiyacın ortadan kalkması ile yıkanma hüccesine dönüştürülmüştür".⁴⁵ Hamamın Memluk Dönemi yapısı olması ve Musevi Havrası'na yakın konumda bulunması Osmanlı Dönemi sonuna kadar sıcaklık mekânında bir havuzun bulunduğunu düşündürmektedir. Havuzun Yeni Hamam'da olduğu gibi kapatılmış olabileceği veya Kurtuluş Caddesi genişleme çalışmaları döneminde hamamın kaybolan kütlelerinden biri olabileceği varsayılmaktadır.

Değerlendirme

Literatürden gelen bilgiler ve Antakya Beyseri Hamamı özelinde yapılan çalışma sonucunda Memluk Dönemi hamamlarının işlevsel, mekânsal ve teknik açıdan Osmanlı Dönemi hamamlarından ayrıştığı saptanmıştır. Memluk Dönemi hamamları dağınık ve doğrusal plan şemasına göre genellikle tek hamam olarak inşa edilmiştir. Soğukluk mekânının kenarlarında sekiler bulunmaktadır. Sekilerin altında terlik nişleri mevcuttur. Soğukluğun merkezinde fisikiyel çokgen bir havuz yaygındır. Hamamların soğuklukla ve/veya külhanla ilişkili avlusu ve avluda çeşme, kuyu, ahır gibi servisleri bulunmaktadır.

ılıkılık mekânı geometrik olarak sıcaklıktan daha büyük ve kareye yakın biçimde inşa edilmektedir. Yıkanma eylemi ılıkılıkta gerçekleşmektedir. ılıkılık ve sıcaklıkta sıcak ve/veya soğuk su havuzları yaygın olarak bulunmaktadır. Sıcaklık mekânı, ana sıcaklık ve *jouwani* olarak iki kısımdan meydana gelebilmektedir. Dar dikdörtgen halvetsiz bir mekân olan *jouwani* külhana yakın konumlanmaktadır ve hamamın en sıcak mekânıdır.

Cehennemliğin Osmanlı Dönemi hamamlarında olduğu gibi sıcaklık ve ılıkılığın tümünün altını ısıtacak şekilde kurgulanmamasının coğrafi özelliklerin ve hamam yapılarının Osmanlı Dönemi hamam yapılarına nazaran daha küçük ölçekli inşa edilmelerine bağlı olabileceğini düşündürmektedir. Doğrusal cehennemlik hattının sonunda ılıkılığın sonundaki duvarda baca bulunmaktadır ve baca sayesinde cehennemlikte gezinen duman dışarıya atılmaktadır. Yapıların dış duvarlarına doğru uzanan cehennemlik sisteminin olmayışından dış ve/veya iç duvarlarda tüteklik yerleri bulunmamaktadır.

⁴⁴ Meier, A., 2012, sy. 220.

⁴⁵ Şancı, F., 2006, sy. 328.

Hamamlardaki doğrusal cehennemlik hattı, *Jouwani* ve sıcaklık mekânının zemininde, yükseltilmiş bir döşeme ile veya farklılaşan bir yer döşemesi ile iç mekânda vurgulanmaktadır. Cehennemlik hattının üstünde dar dikdörtgen ve uzun göbek taşı bulunmaktadır. Cehennemliğin doğrusal bir hatta çözümlenmesi sıcaklık ve ılık mekânlarının kenarlarında, alttan ısınmayan zeminleri oluşturmaktadır. Böylece, ılıkta ve sıcaklıkta ısınmayan zeminlerde sekisiz doğrudan zemine oturmak mümkün olmaktadır.

Günümüzde kullanılmayan Beyseri Hamamı Türkiye’de bulunan az sayıdaki Memluk Dönemi hamam yapılarından biri olması ve özgün mekânsal, teknik değerler içermesinden dolayı önemli bir belge niteliği taşımaktadır. Hamamın özgün değerlerini kaybetmesine sebep olabilecek tüm etkenlere karşı acil müdahale edilmesi gerekmektedir. Her yapının bağlamı ile birlikte taşıdığı değerler göz önüne alınarak, Beyseri Hamamı’nın yapıldığı dönemdeki özgün kentsel bağlamı ile birlikte korunarak geleceğe aktarılması önem taşımaktadır.

Kaynaklar

- Bakırer, Ö., 1982. “Mimarlık Tarihi Araştırmalarında Belgelerin Katkıları”, T.C. Kültür ve Turizm Bakanlığı 1. Milli Kültür Şurası, Sayı:36.
- Boggs, R., 2010. Hammaming in the sham: a journey through the Turkish baths of Damascus, Aleppo and beyond, Garnet Publishing Ltd. UK.
- Burgoyne, M. 1987. Mamluk Jerusalem: An Architectural Study, Interlink Pub Group Inc.
- Demir, A., 1996. Çağlar İçinde Antakya, Akbank Yayınları, İstanbul.
- Dow, M. (2000). “The Hammams of Ottoman Jerusalem”, Ottoman Jerusalem: The Living City içinde, der. S. Aduld, R. Hilenbrand ve Y.S. Natshah, s. 519-25, Londra: Altajir World of Islam Trust, sy. 520.
- Dow, M., 1996. The Islamic Baths of Palestine, Osford: Oxford University Press.
- Ecohard, M. ve C. LeCoeur, 1942-3. Le bains de Damas, Beyrut: IFEAD.
- Ertuğrul, A., 2009. “Hamam Yapıları ve Literatürü”, Türkiye Araştırmaları Literatür Dergisi, Cilt 7, Sayı 13, 241-266.
- Eyice, S., 1997. “Hamam”, Türkiye Diyanet Vakfı İslam Ansiklopedisi, Türkiye Diyanet Vakfı İSAM, c.15., sy. 402-430, İstanbul.
- Gaube, H. ve E. Wirth., 1984. Aleppo: Historische und geographische Beitrage zur baulichen Gestaltung, zur sozialen Organisation und zur wirtschaftlichen Dynamik einer vonderasiatischen Fernhandelsmetropole, 2 cilt. Weiesbaden: Dr. Ludwig Reichert.
- Meier, A., 2012. “Yerelötesi Bir Olgu Olarak Yıkınma: Osmanlı İmparatorluğu’nun Arap Eyaletlerinde Hamamlar”, Anadolu Medeniyetlerinde Hamam Kültürü: Mimari, Tarih ve İmgelem, der. Nina Ergin, sy. 211-241, Koç Üniversitesi Yayınları, İstanbul, sy. 220.
- Öney, G. 1990. “Mısır’da Osmanlı Mimarisinin Sentezi”, Ege Üniversitesi, Edebiyat Fakültesi, Arkeoloji ve Sanat Tarihi Dergisi V, İzmir, sy. 139-148.
- Önge, Y., 1995. Anadolu’da XII-XIII. Yüzyıl Türk Hamamları, Vakıflar Genel Müdürlüğü Yayınları, Ankara.
- Rifaioğlu, M.N., 2012. An Enquiry into the Definition of Property Right in Urban Conservation: Antakya (Antioch) from 1929 title deeds and cadastral plans, Basılmamış Doktora Tezi, Ortadoğu Teknik Üniversitesi, Mimarlık Fakültesi, Restorasyon Lisansüstü Programı, Ankara.
- Şancı, F., 2006. Hatay İlinde Türk Mimarisi I, Basılmamış Doktora Tezi, Ankara Üniversitesi, S.B.E., Ankara.
- Şehitoğlu, E., 2000. Bursa Hamamlarının Yapısal, Çevresel, İşlevsel Sorunları ve Çözüm Önerileri, Yüksek Lisans Tezi, M.S.G.S.Ü. Fen Bilimleri Enstitüsü.
- Tekin, M., 2000. Hatay Tarihi, Atatürk Kültür Merkezi Yayınları, Ankara.
- Uluçam, A., 1997. “Şam”, Türkiye Diyanet Vakfı İslam Ansiklopedisi, Türkiye Diyanet Vakfı İSAM, c.15, sy. 320-325, İstanbul.